

# Miljøtilladelse af husdyrbruget Hesselhøjgård

Mejlbyvej 148, Skårup, 9610 Nørager

- Overgang til stipladsmodel og tilretning af produktionsarealer



6. juli 2023

§ 16 b, stk. 1

Lov om husdyrbrug og anvendelse af gødning m.v. nr. 1572 af 20. december 2006, jf. lovbek. nr. 520 af 1. maj 2019.

Sagsnummer: 09.17.19-P19-1-23  
Rebild Kommune  
Center Natur og Miljø  
Hobrovej 110  
9530 Støvring  
Telefon 99 88 99 88  
raadhus@rebild.dk | www.rebild.dk



Rebild  
KOMMUNE

# Indholdsfortegnelse

<b>1</b>	<b>Datablad</b>	<b>4</b>
<b>2</b>	<b>Indledning</b>	<b>5</b>
2.1	Ansøgning om miljøtilladelse	5
2.2	Tidligere godkendelser, tilladelser, anmeldelser etc.	6
<b>3</b>	<b>Afgørelse om miljøgodkendelse, herunder vilkår</b>	<b>8</b>
3.1	Afgørelse	8
3.2	Vilkår for husdyrbruget	9
<b>4</b>	<b>Generelle forhold</b>	<b>15</b>
4.1	Lovgrundlag	15
4.2	Sagens baggrundsmateriale	15
4.3	Offentlighed	15
4.4	Gyldighed og udnyttelse	17
4.5	Revurdering etc.	17
4.6	Meddelelsespligt – anlæg, ejerforhold	18
4.7	Ophør	18
4.8	Klagevejledning	18
<b>5</b>	<b>Husdyrbrugets beliggenhed og planforhold</b>	<b>20</b>
5.1	Afstandskrav	20
5.2	Placering i landskabet	21
<b>6</b>	<b>Husdyrhold, staldanlæg og drift</b>	<b>23</b>
6.1	Husdyrhold, staldanlæg, gødnings- og ensilagehåndtering	23
6.2	Renholdelse	24
6.3	Spildevand - herunder regnvand	24
6.4	Affald	24
6.5	Ressourcer	24
6.6	Driftsforstyrrelser eller uheld	25
<b>7</b>	<b>Ammoniak fra husdyrbruget</b>	<b>26</b>
7.1	Ammoniakfordampning	26
7.2	BAT – Bedste tilgængelige teknik	26
7.3	Ammoniakpåvirkning af natur	27

<b>8</b>	<b>Lugt og andre gener .....</b>	<b>28</b>
8.1	Lugt.....	28
8.2	Fluer og skadedyr.....	28
8.3	Støj og rystelser .....	29
8.4	Støv .....	29
8.5	Lys.....	29
8.6	Transport .....	30
8.7	Uforudsete gener .....	30
8.8	Reparation og vedligehold.....	31
<b>9</b>	<b>Management etc. ....</b>	<b>32</b>
9.1	Management og egenkontrol.....	32
<b>10</b>	<b>Bilag.....</b>	<b>33</b>
10.1	Bilag 1. Situationsplan .....	34
10.2	Bilag 2. Beregning af produktionsarealer .....	35
10.3	Bilag 3. Naturvurdering.....	38
10.4	Bilag 4. Afskærmende beplantning.....	44
10.5	Bilag 5. Projektbeskrivelse .....	45
10.6	Bilag 6. Ansøgningskema .....	66

# 1 Datablad

Dato for afgørelse	6. juli 2023
CVR-nr.	40106677
Husdyrbrugets navn	Kasper Sletting Nielsen
Beliggenhedsadresse	Mejlbyvej 148, Skårup, 9610 Nørager
Ejendomsnavn	Hesselhøjgård
Ejendomsnummer	8400012169
Matrikler på ejendomsnummer	8i Fyrkilde By, Ravnkilde 3m Fyrkilde By, Ravnkilde 3n Fyrkilde By, Ravnkilde 13c Skårup By, Ravnkilde 4b Skårup By, Ravnkilde 4a Skårup By, Ravnkilde 4c Skårup By, Ravnkilde
CHR-nr.	31756
Ejer og ansøgers navn	Kasper Sletting Nielsen
Ejer og ansøgers adresse	Mejlbyvej 148, Skårup, 9610 Nørager
Ejers / ansøgers telefonnr.	28 49 68 12
Ejer / ansøgers e-mailadresse	kaspersletting@jubii.dk
Konsulent	Anders Vindberg Boel, Landbonord
Ansøgningskema	Nr. 239063, version 3
Oplysninger om andre husdyrbrug (driftsmæssig sammenhæng, teknisk forbundet, forureningsmæssigt forbundet)	Husdyrbruget er ikke teknisk eller forureningsmæssigt forbundet med andre husdyrbrug.
Tilsynsmyndighed	Rebild Kommune



## 2 Indledning

### 2.1 Ansøgning om miljøtilladelse

---

Rebild Kommune har den 9. marts 2023 modtaget ansøgning om miljøtilladelse til husdyrbruget på Mejlbyvej 148, Skårup, 9610 Nørager, matrikel nr. 4a Skårup By, Ravnkilde m.fl., CVR-nr. 40106677.

Ejer, Kasper Sletting Nielsen, har i henhold til husdyrbruglovens<sup>1</sup> § 16 b, stk. 1 ansøgt om følgende:

- Overgang til stipladsmodel med beregning efter produktionsareal.
- Tilretning af produktionsarealer.

Dyreholdet opstaldes med følgende produktioner:

#### Stald 1 – 2.385 m<sup>2</sup>

- Malkekøer, kvier og stude. Fast drænet gulv med skraber og ajlefløb. Produktionsareal: 1.568 m<sup>2</sup>

#### Stald 2 – 438 m<sup>2</sup>

- Malkekøer, kvier og stude. Dybstrøelse. Produktionsareal: 221 m<sup>2</sup>

#### Stald 3 – 1.620 m<sup>2</sup>

- Kalve, (under 6 mdr.). Dybstrøelse. Produktionsareal: 534 m<sup>2</sup>
- Malkekøer, kvier og stude. Fast drænet gulv med skraber og ajlefløb. Produktionsareal: 498 m<sup>2</sup>

#### Stald 4 – 166 m<sup>2</sup>

- Heste. Dybstrøelse. Produktionsareal: 65 m<sup>2</sup>

Det samlede produktionsareal udgør således i alt 2.886 m<sup>2</sup>.

---

<sup>1</sup> Lov om husdyrbrug og anvendelse af gødning m.v. nr. 1572 af 20. december 2006, jf. lovbek. nr. 520 af 1. maj 2019.

Flydende husdyrgødning opbevares i ejendommens gyllebeholdere med arealer på henholdsvis 450 m<sup>2</sup> og 238 m<sup>2</sup>. Fast husdyrgødning opbevares på ejendommens møddingsplads på 50 m<sup>2</sup>.

## 2.2 Tidligere godkendelser, tilladelser, anmeldelser etc.

---

Ejendommens tidligere godkendelser etc.:

- Anmeldelse af maskinhus af 18. oktober 2010
- Anmeldelse af ensilagesilo af 30. maj 2011
- Miljøgodkendelse af 7. september 2011
- Tillæg til miljøgodkendelse af 12. juni 2015
- Anmeldelse af ensilagesilo af 18. juni 2019
- Anmeldelse af opbevaringsanlæg til restvand og ensilagesaft af 8. juli 2019

Anmeldelsen af maskinhus af 18. oktober 2010 indeholdt en udvidelse af eksisterende maskinhus. Tilbygning blev etableret og anmeldelsen er udnyttet.

Anmeldelsen af ensilagesilo af 30. maj 2011 indeholdt etablering af to ensilagesiloer med beplantning omkring. Ensilagesiloerne blev ikke etableret og anmeldelsen er bortfaldet.

Miljøgodkendelse af 7. september 2011 indeholdt en udvidelse af dyreholdet fra 248,1 DE til 329,5 DE, herunder 18 stk. kvier/stude, 221 stk. malkekøer, 5 stk. småkalve 0-6 mdr., 22 stk. småkalve 0,5-3 mdr. og 117 stk. tyrekalve 0-6 mdr. Derudover indeholdt miljøgodkendelsen renovering af kostald, kviestald til kælvningsbokse samt en del af foderladen til køer. Der skulle desuden etableres kalvetelt, kalvehytter, gylletank og halmlade. Møddingspladsen skulle flyttes, bygninger skulle nedrives og veje skulle tilpasses nye anlæg. Kalvetelt, kalvehytter og ny gylletank er ikke etableret. Miljøgodkendelsen blev delvist udnyttet og er derfor delvist bortfaldet.

Tillæg til miljøgodkendelse af 12. juni 2015 indeholdt en udvidelse af dyreholdet fra 329,5 DE til 354,92 DE, herunder 190 stk. malkekøer, 24 stk. småkalve 0-3 mdr., 100 stk. tyrekalve 40-60 kg, 24 stk. småkalve 3-6 mdr., 72 stk. opdræt 6-15 mdr., 76 stk. opdræt 15-24,5 mdr., 4 stk. opdræt 24,5-25 mdr., 2 stk. årssøer, friland, 20 stk. slagtesvin, 2 stk. geder og 4 stk. heste 500-700 kg. Derudover indeholdt tillægget en renovering af kostald og kviestald til sengestald med fast gulv, 2 % hældning og skrabning hver 2. time, foderladens sydlige ende skulle indrettes med dybstrølsesbokse, den nordlige tredjedel af maskinhuset og halmladen skulle renoveres til dybstrøelse, lang ædeplads med fast gulv, resterende del af maskinhuset og halmladen skulle renoveres til sengestald med fast gulv, 2 % hældning og skrabning hver 2. time, maskinhuset nord for kviestalden skulle renoveres til dybstrøelse, kornsilo vest for malkestald skulle flyttes og kalve- og kviestald skulle nedrives. Kalve- og

kviestald er nedrevet. Tillægget er delvist udnyttet og derfor bortfalder de dele af tillægget, som ikke er udnyttet.

Anmeldelsen af ensilagesilo af 18. juni 2019 er blevet etableret som anmeldt og anmeldelsen er udnyttet.

Anmeldelse af opbevaringsanlæg til restvand og ensilagesaft af 8. juli 2019 indeholdt etablering af nyt opbevaringsanlæg i forbindelse med etablering af ensilageplads. Opbevaringsanlægget er etableret og anmeldelsen er udnyttet.

## 3 Afgørelse om miljøgodkendelse, herunder vilkår

### 3.1 Afgørelse

---

Rebild Kommune vurderer, at der kan meddeles miljøtilladelse af den ansøgte ændring og udvidelse i henhold til de gældende regler. Miljøtilladelsen er baseret på oplysningerne i ansøgningen samt de efterfølgende vurderinger og er betinget af tilladelsens vilkår. Miljøtilladelsen omfatter hele ejendommen Mejlbyvej 148, Skårup, 9610 Nørager, der drives under CVR-nummer 40106677.

Afgørelsen er behandlet i henhold til husdyrbruglovens § 16 b, stk. 1 og på grundlag af ansøgers oplysninger.

Det er Rebild Kommunes vurdering, at husdyrbruget har truffet de nødvendige foranstaltninger til at forebygge og begrænse forurening ved anvendelse af bedste tilgængelige teknik (BAT), og at husdyrbruget i øvrigt kan drives på stedet uden at påvirke omgivelserne på en måde, som er uforenelig med hensynet til omgivelserne.

Såfremt vilkårene i denne tilladelse overholdes, kan indretning og drift af husdyrbruget og udbringning af husdyrgødning ske uden væsentligpåvirkning af miljøet, herunder:

- landskabelige værdier,
- natur med dens bestande af vilde planter og dyr og deres levesteder, herunder områder, der er beskyttet mod tilstandsændringer eller fredet, udpeget som internationalt naturbeskyttelsesområde eller udpeget som særlig sårbart over for næringsstofpåvirkninger,
- jord, grundvand og overfladevand, og
- lugt-, støj-, rystelses-, støv-, flue-, transport-, og lysgener, uhygiejniske forhold, affaldsproduktion m.v.

Det er kommunens vurdering, at husdyrbruget anvender den bedste tilgængelige teknik (BAT) med henblik på reduktion af ammoniakemission.

Det er kommunens vurdering, at projektet ikke skader bevaringsværdigstatus for Natura 2000-områder eller levesteder for arter optaget på Habitatdirektivets bilag IV<sup>2</sup>, andre arter omfattet af artsfredning eller arter optaget på nationale eller regionale rødlistor. En nærmere beskrivelse af vurderingerne fremgår af de enkelte afsnit.

Husdyrbruget skal til enhver tid leve op til gældende regler i love og bekendtgørelser, også selvom disse regler eventuelt måtte være skærpede i forhold til denne miljøtilladelse.

---

<sup>2</sup> Rådets direktiv 92/43/EØF af 21. maj 1992 om bevaring af naturtyper samt vilde dyr og planter (habitatdirektivet).

Det er et krav, at de stillede vilkår bliver overholdt. De stillede vilkår vurderes at begrænse risikoen for forurening og ikke-uvæsentlige gener.

Der er med denne miljøtilladelse ikke taget stilling til eventuelle tilladelser og godkendelser efter anden lovgivning som for eksempel byggeloven eller arbejdsmiljøloven.

### 3.2 Vilkår for husdyrbruget

---

I vilkårsdelen fremgår de betingelser, hvorunder husdyrbruget skal drives. Grundlaget for miljøtilladelsen fremgår af ansøgningen, og husdyrbruget skal drives i overensstemmelse hermed. Der gøres opmærksom på, at eventuelle lovkrav fra andre love skal overholdes, selvom disse ikke er medtaget her.

#### Generelle forhold m.v.

1. Vilkårene i denne miljøtilladelse skal, hvis ikke andet er anført, være opfyldt, når miljøtilladelsen meddeles.
2. Inden eventuelt ophør af husdyrbruget skal kommunen kontaktes med et skriftligt forslag til en ophørsplan.
3. Rebild Kommune skal straks orienteres om følgende forhold:
  - Ejerskifte af virksomhed
  - Indstilling af driften for en længere periode

#### Placering i landskabet

4. Stalde og anlæg skal være placeret som angivet på bilag 1.
5. Der skal plantes et læhegn omkring ejendommen som vist på bilag 4. Læhegnet skal bestå af hjemmehørende løvfældende træer i forskellige højder.
6. Læhegnet og eksisterende læhegn skal løbende plejes og vedligeholdes.

#### Staldanlæg og produktioner

7. Produktionsarealet i "Stald 1" må maksimalt være på 1.568 m<sup>2</sup>. Staldsystem: Malkekøer, kvier og stude. Fast drænet gulv med skraber og ajleafløb.



8. Produktionsarealet i "Stald 2" må maksimalt være på 221 m<sup>2</sup>. Staldsystem: Malkekøer, kvier og stude. Dybstrøelse.
9. Produktionsarealet i "Stald 3" må maksimalt være på 1.032 m<sup>2</sup>. Herunder maksimalt 534 m<sup>2</sup> i staldsystem: Kalve, (under 6 mdr.). Dybstrøelse og maksimalt 498 m<sup>2</sup> i staldsystem: Malkekøer, kvier og stude. Fast drænet gulv med skraber og ajleafløb.
10. Produktionsarealet i "Stald 4" må maksimalt være på 65 m<sup>2</sup>. Staldsystem: Heste. Dybstrøelse.
11. Husdyrbrugets stalde og produktioner skal være i overensstemmelse med de angivne i tabel 1 herunder.
12. Husdyrbrugets opbevaringslager skal være i overensstemmelse med det angivne i tabel 2 herunder.

**Tabel 1:** stalde og produktioner, ansøgt drift

Stalde og produktioner						
Staldnavn	Staldstørrelse (m <sup>2</sup> )	Ventilation	Kildehøjde	Produktion	Antal måneder udegående	Produktionsareal (m <sup>2</sup> )
<b>Ansøgt drift</b>						
Stald 1	2385	Naturlig ventilation	3 m	(#592491) Malkekøer, kvier og stude. Fast drænet gulv med skraber og ajleafløb	0	1568
Stald 2	438	Naturlig ventilation	3 m	(#592494) Malkekøer, kvier og stude. Dybstrøelse	0	221
Stald 3	1620	Naturlig ventilation	3 m	(#592497) Kalve, (under 6 mdr.). Dybstrøelse	0	534
				(#592496) Malkekøer, kvier og stude. Fast drænet gulv med skraber og ajleafløb	0	498
Stald 4	166	Naturlig ventilation	3 m	(#592500) Heste. Dybstrøelse	0	65
<b>Sum</b>						<b>2886</b>

**Tabel 2:** Areal af opbevaringslager

Opbevaringslagre					
Navn	Lagertype	Yderligere oplysninger	Bedste tilgængelige opbevaringsteknik	Dimension	Areal (m <sup>2</sup> )
Ansøgt drift					
GB 1	Flydende				450
GB 2	Flydende				238
Mødding	Fast				61
Nudrift					

Bilag 1 viser en oversigt over ejendommen, og bilag 2 viser beregningen af produktionsarealerne.

## Gyllehåndtering

- Håndtering af gylle skal foregå under opsyn.
- Der skal anvendes gyllevogne med påmonteret pumpe og returløb således, at spild af flydende husdyrgødning undgås. Alternativt kan der ved hver gyllebeholder, hvor der sker påfyldning af gyllevogn, være en læsseplads således, at der ikke kan ske spild til de omkringliggende arealer. Afløb/pumpebrønd skal dimensioneres således, at også et større spild kan opsamles. Hvis denne løsning vælges, skal pladsen være etableret inden første udbringning.

## Renholdelse

- Det skal til enhver tid tilstræbes, at virksomhedens anlæg samt indendørs og udendørs arealer renholdes og ryddes således, at lugtgener begrænses mest muligt og således, at der ikke opstår risiko for uhygiejniske forhold.

## Spildevand – herunder regnvand

- Al vask af traktorer, maskiner, redskaber og dyretransportvogne skal foregå på en støbt, tæt plads med bortledning af spildevand til gyllesystemet eller opsamlingsbeholder.
- Befæstede arealer skal altid holdes rene. Spild af stoffer, herunder olie, ensilage, foder med mere skal straks fjernes.

## Affald

18. Olie- og kemikalieaffald skal til enhver tid opbevares i tæt emballage. Oplagspladsen skal være afskærmet mod nedbør og indrettes med tæt bund og opkant/drypbakke således, at en mængde, mindst svarende til indholdet af den største beholder tilbageholdes ved spild eller lækage.
19. Opbevaring og håndtering af affald må ikke medføre forurening eller risiko for forurening af omgivelserne, herunder jord, overfladevand, grundvand, luft eller kloak.
20. Der skal til enhver tid foreligge dokumentation for, at affald er bortskaffet miljømæssigt forsvarligt. Dokumentationen skal gemmes i 5 år og kunne fremvises til tilsynsmyndigheden på forlangende.

## Energi- og vandforbrug

21. Der skal føres årlig driftsjournal over forbrug af el og vand, eller der skal foreligge dokumentation, for eksempel fra forsyningen, der skal kunne fremvises tilsynsmyndigheden på forlangende. Dokumentationen skal opbevares i 5 år.

## Råvarer og hjælpestoffer

22. Opbevaring og håndtering af råvarer og hjælpestoffer må ikke medføre forurening eller risiko for forurening af omgivelserne, herunder jord, overfladevand, grundvand, luft eller kloak.
23. Tankning af brændstof skal til enhver til ske på en plads med fast og tæt bund uden afløb. Udløspistol(er) skal have antidrypventil og automatisk lukning, der lukker, når den tank, beholder mv., der udleveres brændstof til, er fyldt. Tankningen skal ske under opsyn.

## Uheld og driftsforstyrrelser

24. Spild af miljøfarlige stoffer, for eksempel olie og kemikalier, skal straks opsamles.

## Ammoniakreducerende miljøteknologi

25. I dybstrøelsesstalde og i kalvebokse skal der strøs halm eller andet tørstof, i mængder, der sikrer, at dybstrøelsesmatten altid er tør i overfladen.
26. I "Stald 1" og dele af "Stald 3" skal der være skraber på de faste drænedegulve, og gulvene skal skrubes hver anden time, når kørner/kvierne er i stalden.

27. Skraberne skal være forsynet med timer.
28. Skraberne skal vedligeholdes i overensstemmelse med producentens vejledning. Vejledningen skal opbevares på husdyrbruget.
29. Enhver form for driftsstop skal noteres i logbog med angivelse af årsag og varighed.
30. Tilsynsmyndigheden skal underrettes ved driftsstop, der har en varighed af mere end 1 uge.
31. Logbog, servicefaktura, registrering fra datalogger eller lignende, der dokumenterer, at skraberne er i drift og vedligeholdes, skal opbevares på husdyrbruget i mindst fem år og forevises på tilsynsmyndighedens forlangende.

## Lugt

32. Der skal til stadighed opretholdes en god staldhygiejne, herunder sikres, at stalde og fodringsanlæg holdes rene.

## Fluer og skadedyr

33. Husdyrbruget må ikke give anledning til væsentlige fluegener hos omboende, og der skal på husdyrbruget foretages fluebekæmpelse i overensstemmelse med de af Aarhus Universitet, Institut for Agroøkologi, fastsatte retningslinjer herom. Skadedyr skal bekæmpes i nødvendigt omfang i henhold til retningslinjer fra Statens skadedyrbekæmpelse.

## Støj

34. Husdyrbrugets samlede støjbidrag, angivet som det ækvivalente, korrigerede støjniveau i dB(A) i punkter 1,5 m over terræn, målt eller beregnet ved nærmeste beboelses opholdsareal, må ikke overskride følgende værdier:

	Tidsinterval	Grænseværdi	Midlingstid
Hverdage	Kl. 07-18	55 dB(A)	8 timer
Lørdage	Kl. 07-14	55 dB(A)	7 timer
Lørdage	Kl. 14-18	45 dB(A)	4 timer
Søn- og helligdage	Kl. 07-18	45 dB(A)	8 timer
Aften	Kl. 18-22	45 dB(A)	1 time
Nat	Kl. 22-07	40 dB(A)	½ time

Støjbelastningen er det ækvivalente, korrigerede støjniveau i dB(A) målt eller beregnet i punkter 1,5 m over terræn. Referencetiden er det mest støjbelastede tidsrum i perioden. Støjens maksimalværdi må om natten ikke overstige 55 dB(A) ved boliger. Støjkvilkårene for landbrugsdrift omfatter al støj fra virksomheden, det vil sige, at støj fra andet en faste, tekniske installationer også er inkluderet. Vilkår om støj skal derfor gælde al støj fra landbrugsdrift, men kun støjen fra landbrugsdriften på ejendommen bygningsparcel, det vil sige, at støj fra for eksempel markdrift ikke er inkluderet.

35. Husdyrbruget skal, for egen regning, dokumentere, at støjkvilkår overholdes, hvis tilsynsmyndigheden finder det påkrævet. Dokumentationen for overholdelse af støjkvilkårene kan være i form af målinger i ejendommens omgivelser (under fuld drift) eller kildestyrke.

### **Udarbejdelse af handleplaner ved gener**

36. Hvis tilsynsmyndigheden vurderer, at rystelser, støv, lys eller andet medfører væsentlige gener, skal husdyrbruget på forlangende udarbejde en handlingsplan for nedbringelse af gener. Handlingsplanen skal godkendes af tilsynsmyndigheden, og det skal herefter kunne eftervises, at planen følges.

### **Reparation og vedligehold**

37. Det skal på forlangende ved tilsyn kunne dokumenteres, at der føres kontrol, udføres reparationer og vedligehold af produktionsudstyr og materiel, for eksempel gyllesystemer, forsyningsystemer til vand og foder, ventilationssystemer, temperaturfølere, siloer, transportudstyr etc.



## 4 Generelle forhold

### 4.1 Lovgrundlag

---

Ansøgningen er behandlet i henhold til lov om husdyrbrug og anvendelse af gødning m.v., nr. 1572 af 20. december 2006, jf. lovbek. nr. 520 af 1. maj 2019 (husdyrbrugloven) med senere ændringer samt kapitel 3 og 4 i bekendtgørelse af lov om miljøbeskyttelse (miljøbeskyttelsesloven), nr. 358 af 6. juni 1991, jf. lovbek. nr. 5 af 3. januar 2023.

Miljøtilladelsen meddeles under forudsætning af, at gældende regler på området samt tilladelsens vilkår til en hver tid overholdes. Husdyrbruget skal placeres, indrettes og drives i overensstemmelse med de oplysninger, der fremgår af ansøgningen, og med de ændringer, der fremgår af tilladelsens vilkår.

Hvis den ansøgte miljøtilladelse ikke udnyttes (se afsnit 4.4 Gyldighed og udnyttelse) er det tilladte dyrehold som godkendt i tillæg til miljøgodkendelse af 12. juni 2015.

Ejendommens miljøgodkendelse af 7. september 2011 med tillæg af 12. juni 2015 bortfalder ved udnyttelse af denne miljøgodkendelse. Såfremt miljøgodkendelsen bliver påklaget, bortfalder den tidligere miljøgodkendelse med tillæg først, når afgørelsen er endelig og er udnyttet, medmindre klagenævnet beslutter andet.

### 4.2 Sagens baggrundsmateriale

---

Følgende oplysninger er indgået i behandling af sagen:

- Ansøgningsskema 239063, indsendt den 9. marts 2023, version 3 gennem [www.husdyrgodkendelse.dk](http://www.husdyrgodkendelse.dk)
- Supplerende oplysninger om husdyrbrugets beliggenhed og påvirkning af omgivelserne, herunder miljøkonsekvensrapport.
- Situationsplan og beregning af produktionsarealer.

## 4.3 Offentlighed

---

### Nabo- og partshøring

Miljøtilladelsen, der udarbejdes jf. § 16 b i husdyrbrugloven er omfattet af den almindelige offentlighedsprocedure (§ 56 i husdyrbrugloven).

Ansøger og skønnede parter, har den 20. juni 2023 fået fremsendt udkast til miljøtilladelse via digital port med en frist på 14 dage til at komme med bemærkninger. Parterne har fået informationer om ret til aktindsigt og udtalelse i henhold til forvaltningsloven.

Øvrige høringsberettigede har via digitalpost modtaget informationer om, at der er ansøgt om ændringer på husdyrbruget, og at de har ret til at komme med bemærkninger inden afgørelsen meddeles. Der er endvidere oplyst om, at Rebild Kommunes udkast til afgørelse kan læses med Rebild Kommunes hjemmeside [www.rebild.dk](http://www.rebild.dk).

Der indkom ingen bemærkninger i høringsperioden.

### Offentliggørelse af afgørelse

Miljøgodkendelsen bekendtgøres ved annoncering på kommunes hjemmeside den 6. juli 2023.

Ansøger, ansøgers konsulent, klageberettigede organisationer samt de personer, som har anmodet herom, er samtidig underrettet om miljøgodkendelsen.

De klageberettigede organisationer er:

- |   |   |
|---|---|
| • Danmarks Naturfredningsforening       | dnrebild-sager@dn.dk  |
| • Danmarks Fiskeriforening              | mail@dkfisk.dk  |
| • Ferskvandsfiskeriforening for Danmark | kasserer@langaa-sf.dk   |
| • Det økologiske råd                    | husdyr@ecocouncil.dk  |
| • Forbrugerrådet                        | fbr@fbr.dk  |
| • Sundhedsstyrelsen                     | senord@sst.dk   |
| • Arbejderbevægelsens Erhvervsråd       | ae@ae.dk  |
| • Dansk Ornitologisk Forening           | rebild@dof.dk<br>natur@dof.dk                                 |
| • Danmarks Sportsfiskerforbund          | post@sportsfiskerforbundet.dk<br>lbt@sportsfiskerforbundet.dk |
| • Greenpeace Danmark                    | hoering.dk@greenpeace.org                                     |

## 4.4 Gyldighed og udnyttelse

---

Afgørelse om miljøtilladelse er truffet i medfør af husdyrgodkendelsesbekendtgørelse nr. 443 af 26. april 2023 og er omfattet af udnyttelseskravene i § 59 a i husdyrbrugloven<sup>3</sup>, med 6 år til at udnytte miljøtilladelsen.

Hvis der ikke foreligger et byggeri, anses en tilladelse omfattet af § 59 a, stk. 1 i husdyrbrugloven for udnyttet, når det konstateres, at det der er truffet afgørelse om, faktisk er gennemført.

En miljøtilladelse efter § 16 b bortfalder, hvis den ikke er udnyttet inden 6 år efter, at tilladelsen er meddelt. Hvis tilladelsen kun er udnyttet delvist, bortfalder den del, der ikke er udnyttet.

Fra det tidspunkt, hvor tilladelsen er udnyttet, gælder, at hvis tilladelsen ikke har været helt eller delvist udnyttet i 3 på hinanden følgende år, bortfalder den del af tilladelsen, der ikke har været udnyttet i de seneste 3 år. Udnyttelse forudsætter, at mindst 25 % af det godkendte produktionsareal udnyttes driftsmæssigt, og at der er dyr på produktionsarealet svarende til mindst 50 % af det mulige ifølge dyrevelfærdskravene eller andre krav (for eksempel økologiregler), som husdyrbruget er underlagt.

## 4.5 Revurdering etc.

---

Da husdyrbruget ikke er et IE-husdyrbrug, er der ikke krav om, at miljøtilladelsen tages regelmæssigt op til revurdering.

Kommunen kan dog, jf. § 39 i husdyrbrugloven, meddele påbud om, at en eventuel forurening skal nedbringes, herunder påbud om, at der skal gennemføres bestemte foranstaltninger, hvis et husdyrbrug, der er tilladt efter § 16 b medfører uhygiejniske forhold eller væsentlig forurening. Kommunen kan endvidere meddele påbud, hvis husdyrbruget skønnes at indebære risiko for forurening eller uhygiejniske forhold. Kommunen må dog, jf. § 40 i husdyrbrugloven ikke meddele påbud eller forbud efter § 39, før der er forløbet 8 år efter meddelelsen af tilladelsen.

---

<sup>3</sup> Lov om husdyrbrug og anvendelse af gødning m.v. nr. 1572 af 20. december 2006, jf. lovbek. nr. 520 af 1. maj 2019.

## 4.6 Meddelelsespligt – anlæg, ejerforhold

---

Eventuelle ændringer i de forudsætninger, der har ligget til grund for husdyrbrugets miljøtilladelse skal altid forud anmeldes til kommunen. Herefter vil kommunen vurdere, hvorvidt de påtænkte ændringer udløser krav om en ny miljøtilladelse/miljøgodkendelse.

## 4.7 Ophør

---

Der er stillet vilkår om, at ejer ved ophør af produktionen skal kontakte kommunen med et skriftligt forslag til en ophørsplan. Ophørsplanen kan indeholde beskrivelse af mængden af for eksempel kemikalier, affaldsprodukter, gødning og andre miljøskadelige stoffer, og beskrivelse af hvordan de bortskaffes samt beskrivelse af eventuel nedrivning af anlæg m.v. Vilkåret er stillet for at sikre det omgivende miljø bedst muligt ved eventuelt ophør af produktionen. (Vilkår 2)

## 4.8 Klagevejledning

---

Hvis du ønsker at klage over denne afgørelse, kan du klage til Miljø- og Fødevareklagenævnet.

Klages skal indgives inden 4 uger fra, at afgørelsen er offentligt bekendtgjort.

Du klager via Klageportalen, som du finder via [www.naevneneshus.dk](http://www.naevneneshus.dk), [www.borger.dk](http://www.borger.dk) eller [www.virk.dk](http://www.virk.dk). Du logger på Klageportalen med NEM-ID. En klage er indgivet, når den er tilgængelig for Rebild Kommune via Klageportalen. Når du klager, skal du betale et gebyr på 900,- kr. for borgere og 1.800,- kr. for virksomheder, organisationer og offentlige myndigheder.

I Klageportalen sendes din klage automatisk først til Rebild Kommune. Hvis Rebild Kommune fastholder afgørelsen, sender Rebild Kommune klagen videre til behandling i nævnet via Klageportalen. Du får besked om videresendelsen.

Miljø- og Fødevareklagenævnet afviser din klage, hvis du sender den uden om Klageportalen, medmindre du forinden er blevet fritaget for brug af Klageportalen. Hvis du ønsker at blive fritaget for at bruge Klageportalen, skal du sende en begrundet anmodning til Rebild Kommune. Rebild Kommune videresender herefter din anmodning til nævnet, som træffer afgørelse om, hvorvidt du kan fritages. Se betingelserne for at blive fritaget på [www.naevneneshus.dk](http://www.naevneneshus.dk).

Tilladelsen kan godt udnyttes, selvom der klages over den, medmindre Miljø- og Fødevareklagenævnet bestemmer andet, og under forudsætning af, at andre nødvendige tilladelser er indhentet. Det

skal bemærkes, at Miljø- og Fødevareklagenævnet ved sin behandling kan ændre eller ophæve en tilladelse. Udnyttes en tilladelse, der er klaget over, sker det derfor for egen regning og risiko.

Afgørelsen kan endvidere indbringes for domstolene, jf. § 90 i husdyrbrugloven. En eventuel sag skal være anlagt inden 6 måneder efter annonceringen.



## 5 Husdyrbrugets beliggenhed og planforhold

I dette kapitel kommenterer og vurderer Rebild Kommune ansøgers oplysninger vedrørende afstandskrav og husdyrbrugets placering i landskabet. Ansøgers oplysninger fremgår af bilag 5, projektbeskrivelse.

### 5.1 Afstandskrav

Der skal i henhold til husdyrbruglovens<sup>4</sup> §§ 6 - 8 redegøres for en række afstande, der er vist i tabellen herunder.

**Tablet 3.** Afstandskrav og faktiske afstande i forhold til det/de ansøgte staldanlæg (nærmeste anlæg)

	Min. Afstandskrav (m)	Aktuel afstand
<b>§ 6 i husdyrbrugloven</b>		
Eksisterende eller ifølge kommuneplanens rammedel fremtidigt byzone- eller sommerhusområde	50	530 m (Ravnkilde)
Område i landzone, der i lokalplan er udlagt til boligformål, blandet bolig- og erhvervsformål eller til offentlige formål med henblik på beboelse, institutioner, rekreative formål og lign.	50	2,4 km (270 – Nysumbanen)
Nabobeboelse	50	224 m (Mejlbyvej 154)
<b>§ 7 i husdyrbrugloven</b>		
Ammoniakfølsomme naturtyper beliggende inden for internationale naturbeskyttelsesområder	10	2,6 km (Rigkær nordøst for ejendommen)
Ammoniakfølsomme naturtyper beliggende uden for internationale naturbeskyttelsesområder	10	1,1 km (Højmose syd for ejendommen)
<b>§ 8 i husdyrbrugloven</b>		
Vandforsyningsanlæg, der ikke er til almen vandforsyning	25	125 m (DGU-nr. 48.776)

<sup>4</sup> Lov om husdyrbrug og anvendelse af gødning m.v., nr. 1572 af 20. december 2006, jf. lovbek. nr. 520 af 1. maj 2019.

Vandforsyningsanlæg til almen vandforsyning	50	900 m (DGU-nr. 48.1029)
Vandløb (herunder dræn) og søer større end 100 m <sup>2</sup>	15	489 m (Fyrkilde Tolvad Bæk)
Offentlig vej og privat fællesvej	15	102 m (Mejlbyvej vest for ejendommen)
Levnedsmiddelvirksomhed	25	> 25
Beboelse på samme ejendom	15	27 m (Nr. 148) 57 m (Nr. 146)
Naboskel	30	200 m (15g Skårup By, Ravnkilde)

Det er kommunens vurdering, at alle afstandskrav jf. §§ 6 - 8 i husdyrbrugloven er overholdt. Det vurderes ikke nødvendigt at stille vilkår.

Rebild Kommune vurderer, at anlæggene ikke ligger indenfor fredninger, strand-, klit-, sø-, å- og fortidsmindebeskyttelseslinjer eller indenfor skov-, vej- og kirkebyggelinjer.

## 5.2 Placering i landskabet

---

### Landskabsanalyse

Mejlbyvej 148 er placeret vest for landsbyen Ravnkilde og med Rold Skov nord for ejendommen. Omkring selve ejendommen er der åbne marker, og de nærmeste naboer er nedlagte landbrug, som ikke holder større husdyrhold.

Ejendommen er placeret i landskabskarakterområdet "Nørager Småbakkelandskab", hvilket især er karakteriseret ved intensivt dyrkede marker på et småbakket terræn samt gårde, der ligger langs områdets snoede veje og derved optræder spredt i landskabet. Kombineret med en spredt bevoksning af hegn og krat, giver det landskabet en sammensat karakter. I landskabsområdet står flere store tekniske anlæg, der generelt præger landskabets visuelle karakter. Ofte ses de i sammenhæng med anlæg i de omgivende landskaber, der forstærker det tekniske udtryk.

Der er ikke afgrænset delområder, hvor landskabets karakter er vurderet anderledes end det ovenfor beskrevne.

## **Kommuneplan 2021**

Ejendommen er beliggende for følgende udpegninger, jf. Kommuneplan 2021:

- Øvrige landskabsinteresser

Retningslinjer for de relevante udpegninger fremgår af bilag 3, naturvurdering.

Da der ikke etableres nyt byggeri i forbindelse med det ansøgte, vil der ikke være nye påvirkninger af de landskabelige værdier i området. Fra nabobeboelser og trafikanter på vejnettet vil de visuelle påvirkninger være uændrede.

## 6 Husdyrhold, staldanlæg og drift

I dette kapitel kommenterer og vurderer Rebild Kommune ansøgers oplysninger vedrørende husdyrhold, staldanlæg, gødningshåndtering, ensilageopbevaring, ventilation, renholdelse, spildevand og regnvand, affald og ressourcer, driftsforstyrrelser og uheld. Ansøgers oplysninger fremgår af bilag 5, projektbeskrivelse.

### 6.1 Husdyrhold, staldanlæg, gødnings- og ensilagehåndtering

---

#### **Husdyrhold, staldanlæg og gødningshåndtering**

Placering af staldanlæg og opbevaringsanlæg fremgår af bilag 1.

Beregning af produktionsarealerne fremgår af bilag 2.

Produktionsarealernes og opbevaringsarealernes størrelse og placering har betydning for de miljømæssige påvirkninger i forhold til omgivelserne, hvorfor der er stillet vilkår herom. (Vilkår 4 og 7 - 10)

For at sikre landskabelige interesser videreføres vilkår om afskærmende beplantning fra tidligere miljøgodkendelse. (Vilkår 5 – 6)

Der godkendes et fremtidigt produktionsareal på 100 %, svarende til 2.886 m<sup>2</sup>, og husdyrbrugets staldanlæg og produktioner skal være i overensstemmelse med tabel 1 (Stalde og produktioner, ansøgt drift) og tabel 2 (Areal af opbevaringslagre) under vilkår for staldanlæg samt bilag 1 og 2. (Vilkår 11 – 12)

Der er stillet vilkår til sikring mod spild af gylle i forbindelse med fyldning af gyllevogne og pumpning af gylle for at sikre det omgivende miljø mod ukontrollabelt spild. (Vilkår 13 - 14)

Derudover gøres opmærksom på, at husdyrgødningsbekendtgørelsens regler for håndtering af husdyrgødning til enhver tid skal følges.

#### **Ventilation**

Da staldene ventileres naturligt, er der ikke noget energiforbrug, og kommunen vurderer, at det ikke er nødvendigt at stille vilkår.

## 6.2 Renholdelse

---

Der stilles vilkår til renholdelse således lugtgener begrænses og således der ikke opstår uhygiejniske forhold. (Vilkår 15)

## 6.3 Spildevand - herunder regnvand

---

For at begrænse forurening er der stillet vilkår om, at al vask af traktorer, maskiner, redskaber og dyretransportvogne skal foregå på en støbt, tæt plads med bortledning af spildevand til gyllesystemet eller opsamlingsbeholder. (Vilkår 16)

Der er desuden stillet vilkår om, at befæstede arealer skal holdes rene, og at spild af stoffer, herunder olie, ensilage, foder mm. straks skal fjernes. Vilkåret er stillet for at sikre det omgivende miljø (jord, grundvand og overfladevand) mod forurening. (Vilkår 17)

## 6.4 Affald

---

Der er stillet vilkår til opbevaring af affald samt til sikring af, at forurenede stoffer fra affald ikke kan tilføres jord og grundvand. Al bortskaffelse af affald skal ske i henhold til gældende lovgivning. (Vilkår 18 – 20)

Det er desuden kommunens vurdering, at opbevaring, håndtering og afhentning af døde dyr sker ifølge gældende lovgivning.

Det vurderes ikke nødvendigt at stille yderligere vilkår.

## 6.5 Ressourcer

---

### **Energi- og vandforbrug**

Kommunen vurderer, at det angivne energi- og vandforbrug med den beskrevne drift er i overensstemmelse med husdyrbrugets produktion og størrelse.

For at sikre, at ansøger er opmærksom på energi- og vandbesparende tiltag, er der stillet vilkår vedrørende registrering af energi- og vandforbrug. (Vilkår 21)



## **Foder**

Rebild Kommune vurderer, at de beskrevne forhold og tiltag vedrørende foder, fodring og optimeret foder er i overensstemmelse med produktionens og ejendommens størrelse, og der stilles ikke vilkår vedrørende fodring.

## **Olie, handelsgødning, sprøjtemidler, kemikalier, medicin, hjælpestoffer etc.**

Rebild Kommune vurderer, at med den beskrevne redegørelse og de stillede vilkår, vil oplag og håndtering af olie og kemikalier ikke påvirke det omgivende miljø. (Vilkår 22 – 23)

## 6.6 Driftsforstyrrelser eller uheld

---

### **Mulige uheld**

Rebild Kommune vurderer, at ansøger har redegjort tilstrækkeligt for mulige uheld.

### **Minimering af risiko for uheld og minimering af gene og forurening ved uheld**

Der stilles vilkår til håndtering af gylle og til opsamling af miljøfarlige stoffer ved eventuelt spild. Herefter vurderer Rebild Kommune med de beskrevne tiltag, at ansøger har redegjort tilstrækkeligt for minimering af risiko for uheld således, at gener og forurening minimeres ved eventuelle uheld. (Vilkår 24)

Ansøger har udarbejdet en fyldestgørende beredskabsplan, Rebild Kommune vurderer derfor, at det ikke er nødvendigt at stille yderligere vilkår.

## 7 Ammoniak fra husdyrbruget

I dette kapitel kommenterer og vurderer Rebild Kommune ansøgers oplysninger vedrørende ammoniakfordampning, BAT, og ammoniakpåvirkning af natur. Ansøgers oplysninger fremgår af bilag 5, projektbeskrivelse.

### 7.1 Ammoniakfordampning

Den ansøgte ændring medfører en reduktion i ammoniakfordampningen på 46,6 kg NH<sub>3</sub>-N/år i forhold til nudriften. Den samlede emission fra husdyrbruget i ansøgt drift vil således være 2.803,0 kg NH<sub>3</sub>-N/år. Tabel 4. viser ammoniakemissionen for 8-års driften<sup>5</sup>, nudrift og ansøgt drift.

**Tabel 4. Ammoniakemission for 8-års driften, nudriften og den ansøgte drift, herunder meremissioner.**

	Ammoniakemission	Meremission i forhold til nudrift	Meremission i forhold til 8-års drift
8-års drift	1.942,2 kg NH <sub>3</sub> -N/år	-	-
Nudrift	2.849,6 kg NH <sub>3</sub> -N/år	-	907,4 kg NH <sub>3</sub> -N/år
Ansøgt drift	2.803,0 kg NH <sub>3</sub> -N/år	- 46,6 kg NH <sub>3</sub> -N/år	860,8 kg NH <sub>3</sub> -N/år

### 7.2 BAT – Bedste tilgængelige teknik

Tabel 5 viser den samlede BAT-beregning<sup>6</sup> for husdyrbruget.

**Tabel 5. Samlet BAT-beregning (beregnet i IT-ansøgningssystemet husdyrgodkendelse.dk)**

<sup>5</sup> 8-års driften er husdyrbrugets lovlige drift for 8 år siden.

<sup>6</sup> Vejledende emissionsgrænseværdier opnåelige ved anvendelse af den bedste tilgængelige teknik (BAT), jf. husdyrgodkendelsesbekendtgørelsens bilag 3 (Bekendtgørelse om godkendelse og tilladelse m.v. af husdyrbrug nr. 443 af 26. april 2023).

Samlet BAT beregning			
	Stalde	Lagre	Total
Samlet BAT krav (kg NH <sub>3</sub> -N /år)	2510	293	2803
Faktisk emission (kg NH <sub>3</sub> -N /år)	2510	293	2803
Forskel (kg NH <sub>3</sub> -N /år)	-	-	0
Vejledende BAT Overholdt?	-	-	Ja

Tabel 5 viser, at den faktiske ammoniakemission fra husdyrbruget i husdyrgodkendelse.dk er beregnet til 2.803 kg NH<sub>3</sub>-N/år. Husdyrbruget opfylder dermed kriterierne i den vejledende emissionsgrænseværdi for ammoniakfordampning for produktionen af husdyr.

BAT er opnået ved, at ansøger har valgt gulvtyperne fast drænet gulv med skraber og ajlefløb samt dybstrøelse. Der er i de forskellige afsnit i miljøtilladelsen fastsat vilkår til sikring af, at BAT-niveauet for ammoniakemission overholdes. (Vilkår 25 - 31)

Da den ansøgte produktion opfylder BAT-niveauet med hensyn til ammoniakfordampning, er der i tilladelsen ikke taget stilling til fravalg af virkemidler, idet det står ansøger frit for at vælge de virkemidler, der ønskes til at opnå BAT.

### 7.3 Ammoniakpåvirkning af natur

Miljøtilladelsen gives på en række generelle vilkår, der blandt andet sigter mod beskyttelse af natur mod uønskede påvirkninger. Efter vurdering af projektoplysningerne og områdets natur- og landskabsforhold vurderer Rebild Kommune, at tilladelsen sikrer naturbeskyttelsesinteresserne i området. Der stilles derfor ikke supplerende vilkår til naturbeskyttelse.

Det vurderes, at projektet er i overensstemmelse med retningslinjerne i kommuneplan 2021 for beskyttelse af natur og landskab. Specifik vurderes projektet, uden rimelig tvivl, ikke at ville forringe tilstand af beskyttede naturtyper eller modvirke mål om gunstig bevaringsstatus for naturtyper og arter, der er udpegningsgrundlag for Natura 2000-områder eller forringe levevilkår for bilag IV-arter eller andre beskyttede arter.

For udførlig naturvurdering henvises til bilag 3.






## 8 Lugt og andre gener

I dette kapitel kommenterer og vurderer Rebild Kommune ansøgers oplysninger vedrørende lugt, støj, rystelser, støv, lys, fluer og skadedyr, transport, og uforudsete gener. Ansøgers oplysninger fremgår af bilag 5, projektbeskrivelse.

### 8.1 Lugt

Den primære kilde til lugt fra dyrehold er staldventilationen. Systematiske og anvendelige målinger/oplysninger om lugt foreligger kun for staldanlæg. Derfor beregnes lugt i forhold til omkringboende kun ud fra staldanlæg til dyrehold. Lugtgener fra opbevaringsanlæg og udbringning indgår ikke i lugtberegningerne og håndteres derfor primært ud fra de generelle regler i husdyrgødningsbekendtgørelsen.

**Tabel 6.** Lugtgeneafstande for ejendommen.

Bebyggelse	Kumulation	Model	Ukorrigeret geneafstand	Korrigeret geneafstand	Vægtet gennemsnits- afstand	Genekriterie overholdt
Mejlbyvej 145 	0	FMK	93,5	93,5	366,2	Ja
Mejlbyvej 150 	0	FMK	93,5	93,5	457	Ja
Mejlbyvej 152 	0	FMK	93,5	93,5	563	Ja
Nysum Byvej 10 	0	NY	216,8	216,8	2362,1	Ja
Kirkegårde, Ravnkilde 	0	NY	325,2	325,2	599	Ja

Det fremgår af ovenstående tabel fra ansøgningssystemet husdyrgodkendelse.dk, at den ansøgte produktion overholder lovens minimumskrav til lugtgeneafstande til de forskellige typer af beboelse i området. For at sikre omgivelserne mest muligt mod lugtgener er der stillet vilkår om renholdelse og om at driften ikke må give anledning til lugtgener, der efter tilsynsmyndighedens vurdering er væsentlige. (Vilkår 32)

### 8.2 Fluer og skadedyr

Der er stillet vilkår om, at fluer og skadedyr skal bekæmpes i nødvendigt omfang i henhold til retningslinjerne fra Aarhus Universitet, Institut for Agroøkologi. (Vilkår 33)

Herefter vurderes det, med inddragelse af den beskrevne drift, at tiltag til forebyggelse og bekæmpelse af fluer og skadedyr vil være tilfredsstillende.

### 8.3 Støj og rystelser

---

Ud fra den beskrevne drift forventer kommunen ikke, at husdyrbrugets anlæg vil give anledning til støj der overskrider de angivne grænseværdier for nabobeboelser. (Vilkår 34)

Vilkår om overholdelse af støjgener på ejendommen er stillet med henblik på at kunne sikre naboer bedst muligt mod støj fra den daglige drift. Vilkåret gælder kun for aktiviteter i forbindelse med ejendommens anlæg. Markaktiviteter er ikke omfattet af vilkårene. (Vilkår 34 - 35)

Støjvilkåret med maksimale støjgrænser er i overensstemmelse med de vejledende grænseværdier for støj, der svarer til de almindelige gældende grænser for virksomheder (Vejledning nr. 5/1984 om ekstern støj fra virksomheder).

For at sikre omgivelserne mest muligt mod gener fra rystelser er der stillet vilkår om, at hvis driften giver anledning til rystelser uden for ejendommen, der efter tilsynsmyndighedens vurdering er væsentlige, skal der på tilsynsmyndighedens forlangende udarbejdes en handlingsplan for nedbringelse af gener. Handlingsplanen skal godkendes af tilsynsmyndigheden. Med udgangspunkt heri og på baggrund af ansøgers oplysninger er det kommunens vurdering, at det ikke er nødvendigt af stille yderligere vilkår vedrørende rystelser.

### 8.4 Støv

---

Kommunen vurderer, at støvemissioner fra anlægget og fra transporter ikke vil medføre væsentlige gener for beboere i lokalområdet.

Støv som følge af transporter vil dog altid være afhængigt af, i hvilket omfang ansøger forstår at vise hensyn. Det skal derfor til stadighed tilstræbes at minimere støvgener i forbindelse med ejendommens drift.

Der er stillet vilkår om, at hvis driften giver anledning til støvgener uden for ejendommen, der efter tilsynsmyndighedens vurdering er væsentlige, skal der på tilsynsmyndighedens forlangende udarbejdes en handlingsplan for nedbringelse af gener. Handlingsplanen skal godkendes af tilsynsmyndigheden. Med udgangspunkt heri og på baggrund af ansøgers oplysninger er det kommunens vurdering, at det ikke er nødvendigt at stille yderligere vilkår vedrørende støv. (Vilkår 36)

### 8.5 Lys

---

Kommunen vurderer, at lysudfaldet fra ejendommen ikke vil medføre væsentlige gener for beboere i lokalområdet, da placering og beplantning bevirker, at lysgener minimeres.

Der er stillet vilkår om, at hvis driften giver anledning til lysgener uden for ejendommen, der efter tilsynsmyndighedens vurdering er væsentlige, skal der på tilsynsmyndighedens forlangende udarbejdes en handlingsplan for nedbringelse af gener. Handlingsplanen skal godkendes af tilsynsmyndigheden. Med udgangspunkt heri og på baggrund af ansøgers oplysninger er det kommunens vurdering, at det ikke er nødvendigt at stille yderligere vilkår vedrørende lys. (Vilkår 36)

## 8.6 Transport

---

Transport til og fra ejendommen foregår via tilkørslen fra Mejlbyvej. Transporten vil primært foregå indenfor almindelig arbejdstid. Den interne transport er indrettet således, at den giver minimum gene for naboer.

Transporten forventes ikke at stige i forbindelse med denne miljøtilladelse, da tilladelsen alene omhandler overgang til produktionsarealer og der derfor ikke skal etableres nye anlæg.

Rebild Kommune vurderer på baggrund af det oplyste, at antallet af transportere ikke vil antage et omfang, der vil være til væsentlig gene for beboere i området og finder således ikke anledning til at stille yderligere vilkår.

Kommunen har lagt vægt på, at en miljøtilladelse efter husdyrbrugloven primært kan regulere, hvilke af ejendommens adgangsveje der skal anvendes ved transport til og fra ejendommen. Spørgsmål om eksempelvis belastning af det lokale vejnet reguleres ikke af husdyrbrugloven, men af den relevante vejlovgivning og afgøres af de relevante vejmyndigheder. Færdsel på offentlig vej reguleres i øvrigt af færdselsloven og håndhæves af politiet.

## 8.7 Uforudsete gener

---

Rebild Kommune er med den beskrevne drift og de stillede vilkår af den opfattelse, at der ikke vil være væsentlige gener i form af støj, rystelser, lugt, støv, fluer, lys etc. Skulle der mod forventning alligevel opstå sådanne gener, der efter tilsynsmyndighedens vurdering er væsentlige, skal husdyrbruget på forlangende udarbejde en handlingsplan for nedbringelse af gener. Handlingsplanen skal godkendes af tilsynsmyndigheden, og det skal herefter kunne eftervises, at planen følges. (Vilkår 36)

## 8.8 Reparation og vedligehold

---

Der er stillet vilkår om, at der skal føres kontrol, udføres reparationer og vedligehold af produktionsudstyr og materiel således, at der sikres, at ejendommens forskellige udstyr virker optimalt. (Vilkår 37)

## 9 Management etc.

I dette kapitel kommenterer og vurderer Rebild Kommune ansøgers oplysninger vedrørende management. Ansøgers oplysninger fremgår af bilag 5, projektbeskrivelse.

### 9.1 Management og egenkontrol

---

Med henvisning til BREF (2003) benytter ejendommen sig af følgende BAT i forhold til management:

- At uddanne bedriftens personale.
- Registrering af energi- og ressourceforbrug.
- Registrering af forbrug og anvendelse af handels- og husdyrgødning.
- Procedurer for sikring af ren- og vedligeholdelse af bygninger og inventar.
- Planlægning af gødning af markerne korrekt.
- At have nødfremgangsmåde ved eventuelle uheld.

Kommunen vurderer, at ansøgers redegørelse og tiltag vedrørende management, herunder egenkontrol etc., opfylder kravene til et husdyrbrug af denne størrelse.

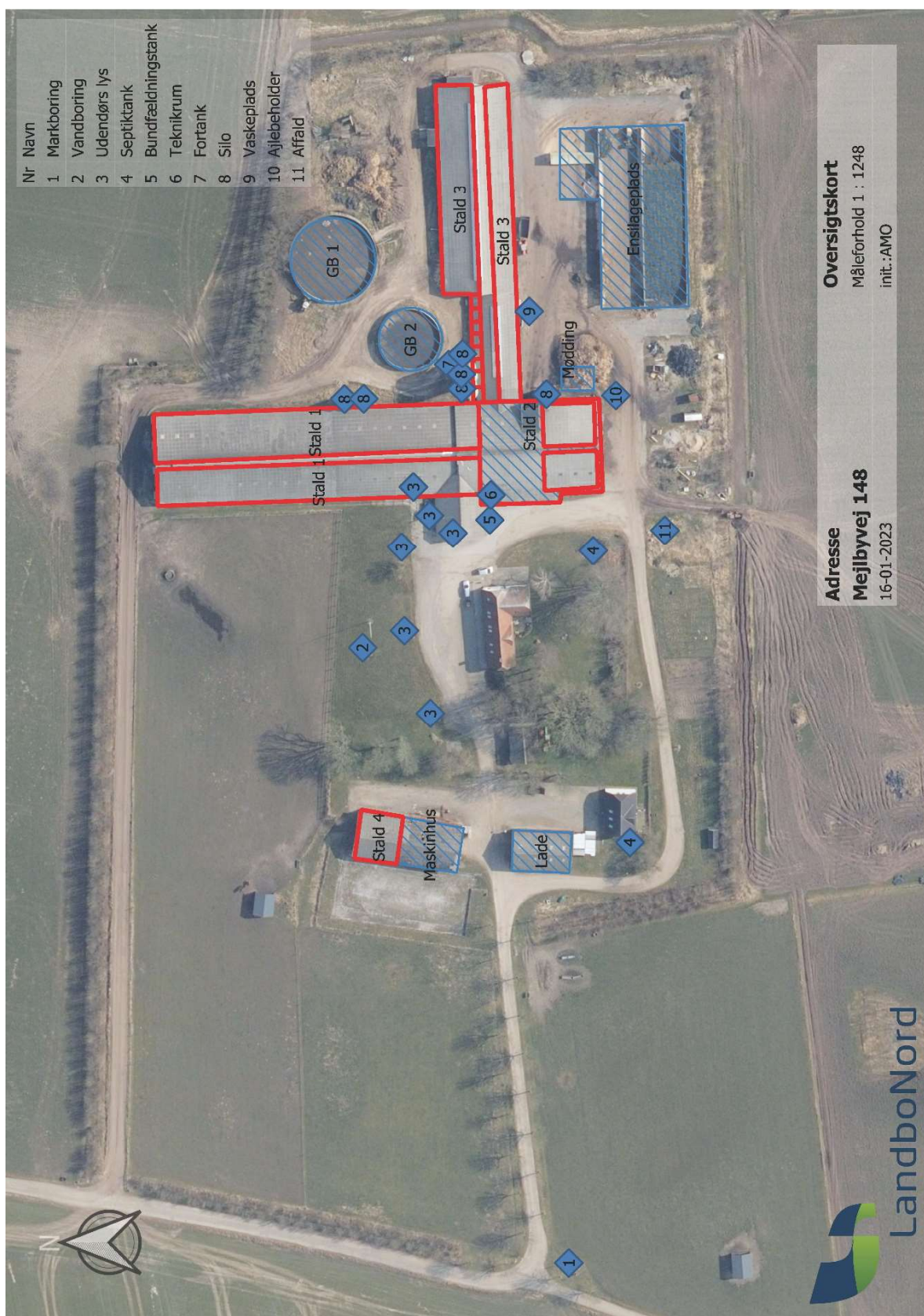


## 10 Bilag

Bilag består af:

1. Situationsplan
2. Beregning af produktionsarealer
3. Naturvurdering
4. Afskærmende beplantning
5. Projektbeskrivelse
6. Ansøgningskema

## 10.1 Bilag 1. Situationsplan



## 10.2 Bilag 2. Beregning af produktionsarealer

### Opgørelse af produktionsarealerne

Ansøgning skema-ID239063, Mejlbyvej 148, 9610 Nørager

Tabel 1 indeholder ejendommens dyre/gulvtype som i ansøgningen er anmeldte produktionsareal:

Stald		Produktionsareal i m <sup>2</sup>		
		Ansøgt	Nudrift	8-års
Stald 1	Malkekøer, kvier og stude. Fast drænet gulv med skraber og ajlefløb.	1.568	1.568	1.568
Stald 2	Malkekøer, kvier og stude, dybstrøelse	221	221	
Stald 3	Kalve, under 6 mdr, dybstrøelse	534	120	
	Malkekøer, kvier og stude. Fast drænet gulv med skraber og ajlefløb.	498	498	
	Malkekøer, kvier og stude, dybstrøelse		414	
Stald 4	Heste, dybstrøelse	65	65	
Gl. Kviestald.	Malkekøer, kvier og stude. Dybstrøelse.			297
Kalvehytter 2011	Kalve, under 6 mdr, dybstrøelse			5
Geder	Får og geder. Dybstrøelse.		5	
Grise	Slagtesvin. Dybstrøelse		16	
	Søer, golde og drægtige. Løsgående dybstrøelse		4	
<b>Total</b>		<b>2886</b>	<b>2911</b>	<b>1870</b>

Tabel 1: Oversigt stalde og produktionsarealer

#### Stald 1

Stald 1 har et areal på 1800 m<sup>2</sup> der skal så fratrækkes diverse arealer.

I alt skal der fratrækkes 232,34 m<sup>2</sup>

Det giver et produktionsareal på 1567,66 m<sup>2</sup>

#### Stald 2

Stald 2 er inddelt i 2 større bokse med dybstrøelse som har følgende størrelser:

Boks 1: 15\*10 = 150 m<sup>2</sup>

Boks 2: 15\*4,7 = 70,5 m<sup>2</sup>

Det giver et samlet areal på = 221 m<sup>2</sup>

### Stald 3

Stald 3 er opdelt i flere forskellige arealer som bruges enten til kalve eller malkekøer. De er målt til at have følgende størrelser:

$$\text{Areal 1: } 41,8 * 9,7 = 405,46 \text{ m}^2$$

$$\text{Areal 2: } 4 * 5,7 * 4 = 91,2 \text{ m}^2$$

$$\text{Areal 3: } 2,3 * 2 * 8 = 36,8 \text{ m}^2$$

De 3 første arealer er til kalve og har en samlet størrelse på:  $405,46+91,2+36,8 = \underline{533,46 \text{ m}^2}$

$$\text{Areal 4: } 41,8 * 5,7 = 238,26 \text{ m}^2$$

$$\text{Areal 5: } 5,7 * 14,1 = 80,37 \text{ m}^2$$

$$\text{Areal 6: } 5,7 * 18,3 = 104,31 \text{ m}^2$$

$$\text{Areal 7: } 5,7 * 13,2 = 75,24 \text{ m}^2$$

De 4 sidste arealer er til malkekøer og har en samlet størrelse på:  
 $238,26+80,37+104,31+75,24 = \underline{498,18 \text{ m}^2}$

### Stald 4

Stald 4 er en mindre stald til heste. Stalden er opdelt i 4 bokse med følgende størrelser:

$$\text{Boks 1: } 4 * 3,9 = 15,6 \text{ m}^2$$

$$\text{Boks 2: } 3,85 * 3,9 = 15,2 \text{ m}^2$$

$$\text{Boks 3: } 3,8 * 3,9 = 14,8 \text{ m}^2$$

$$\text{Boks 4: } 5 * 3,9 = 19,5 \text{ m}^2$$

Det samlede areal er derfor følgende:

$$15,6+15,25+14,8+19,5 = \underline{65,1 \text{ m}^2}$$

### Gl. Kviestald

$$5,7 * 14,1 = 80,37 \text{ m}^2$$

$$5,7 * 18,3 = 104,31 \text{ m}^2$$

$$5,7 * 13,2 = 75,24 \text{ m}^2$$

$$2,3 * 2 * 8 = 36,8 \text{ m}^2$$

$$80,37 + 104,31 + 75,24 + 36,8 = \underline{297 \text{ m}^2}$$

**Geder**

Gederne havde stiplads svarende til 5 m<sup>2</sup>

**Grise**

De to søer samt de 20 slagtesvin havde en samlet stiplads på 20 m<sup>2</sup>

**Kalvehytter 2011**

Kalvehytterne i 2011 havde et samlet areal på 4 m<sup>2</sup>

## 10.3 Bilag 3. Naturvurdering

---

### **Påvirkning af natur**

Miljøtilladelsen forudsætter, at projektet, foruden overensstemmelse med husdyrbrugloven, også er i overensstemmelse med kommuneplanmål for natur og landskab, naturbeskyttelsesloven samt EU-habitatdirektivet.

Såvel aktuel som ændret drift, der anerkendes med miljøtilladelsen, påvirker områdets naturtyper. Påvirkningerne stammer dels fra stald og lager og dels fra drift af markarealerne. Påvirkning fra drift af markarealer er ikke indeholdt i nærværende naturvurdering. Påvirkningerne fra stald og lager består fortrinsvis i ammoniakfordampning, der resulterer i kvælstofdeposition på nærliggende naturarealer.

Konsekvenserne af påvirkningerne er vurderet i forhold til nedenfor nævnte planlægning og bestemmelser for natur- og landskabsbeskyttelse.

### **Påvirkning fra stald og lager**

Husdyrbruget er beliggende i landskabskarakterområdet Nørager Småbakkelandskab, som især er karakteriseret ved intensivt dyrkede marker på et småbakked terræn samt gårde, der ligger langs områdets snoede veje og derved optræder spredt i landskabet. Kombineret med en spredt bevoksning af hegn og krat, giver det landskabet en sammensat karakter. I landskabsområdet står flere store tekniske anlæg, der generelt præger landskabets visuelle karakter. Ofte ses de i sammenhæng med anlæg i de omgivende landskaber, der forstærker det tekniske udtryk.

Der er ikke afgrænset delområder, hvor landskabets karakter er vurderet anderledes end det ovenfor beskrevne.

### **Kommuneplan 2021, udpegninger og retningslinjer**

Ejendommens bygninger er ifølge Kommuneplan 2021 beliggende i følgende udpegninger: øvrige landskabsinteresser.

#### Øvrige landskabsinteresser

I områder med øvrige landskabsinteresser, som fremgår af kortet, bør udviklingen i området ske med hensyn til landskabets karaktergivende strukturer. Det kan have betydning for byudvikling, nyt byggeri, beplantning m.v.

## Naturbeskyttelsesloven og museumsloven

De oplyste ændringer af husdyrbruget kræver ikke dispensation fra museumslovens bestemmelser om fredede fortidsminder og beskyttede diger eller naturbeskyttelseslovens bestemmelser om bygge- og beskyttelseslinjer eller fredningsbestemmelser.

I det følgende vurderes hvorledes ammoniakemission fra husdyrbrugets stalde og gødningslagre vil kunne påvirke potentielt kvælstoffølsomme naturarealer omkring bruget.

Ammoniakemissionen fra stalde og gødningslagre er beregnet til at falde fra 2.849,6 kg N/år til 2.803,0 kg N/år. Reduktionen udgør således 46,6 kg N/år.

De nærmeste naturarealer i forhold til ejendommen udgøres af § 3 registrerede arealer, se punkt 3. Mose 1, 3. Mose 2, 3. Eng og 3. Sydøst på kortbilag 1. Nærmeste naturareal, der samtidig er omfattet af husdyrbruglovens § 7, ligger syd for ejendommen, se punkt 2. Højmose 1 og 2. Højmose 2 på kortbilag 1.

Nærmeste potentielle ammoniakfølsomme skovareal ligger over 600 m fra ejendommen og vurderes på baggrund af afstanden ikke at blive påvirket væsentligt.

Nærmeste naturareal, der samtidig ligger indenfor Natura 2000-område, ligger ca. 2 km fra ejendommen, og det vurderes, at der ikke vil kunne beregnes en påvirkning fra husdyrbruget (se herom i senere afsnit om habitatdirektivet).

Via husdyrgodkendelse.dk er der foretaget beregninger til nærmeste naturtyper, se tabellen herunder.

Punkt	Naturtype	Kategori	Retning	Afstand (m)	Merdeposition (kg N/ha/år)	Totaldeposition (kg N/ha/år)
1. Pkt. 1	Bøg på mor	1	N	2.074	0,0	0,1
1. Pkt. 2	Elle- aske- skove	1	N	2.123	0,0	0,1
2. Højmose 1	Højmose	2	S	1.075	0,0	0,1
2. Højmose 2	Højmose	2	S	1.397	0,0	0,0
3. Mose 1	Mose	3	SØ	240	0,2	0,5
3. Mose 2	Mose	3	SØ	310	0,5	1,3
3. Mose 3	Mose	3	S	808	0,0	0,1
3. Mose 4	Mose	3	SØ	834	0,0	0,1
3. Mose 5	Mose	3	SV	972	0,0	0,1

3. Mose 6	Mose	3	NV	821	0,1	0,2
3. Mose 7	Mose	3	NV	576	0,1	0,4
3. Mose 8	Mose	3	N	596	0,1	0,2
3. Mose 9	Mose	3	N	698	0,1	0,2
3. Mose 10	Mose	3	N	783	0,1	0,2
3. Hede 1	Hede	3	V	807	0,0	0,1
3. Naturligt tilgroet 1	Naturligt tilgroet	3	V	807	0,0	0,1
3. Naturligt tilgroet 2	Naturligt tilgroet	3	SV	999	0,0	0,1
3. Naturligt tilgroet 3	Naturligt tilgroet	3	NV	648	0,1	0,2
3. Overdrev 1	Overdrev	3	N	1020	0,0	0,1
3. Sydøst	Mose	3	SØ	301	0,2	0,5
§ 3 Sø	Sø	3	S	278	0,1	0,2
§ 3 Eng	Eng	3	V	355	0,0	0,1

Baggrundsbelastningen i området er ca. 14,7 kg N/ha/år.

#### Kategori 1-natur

Se afsnittet "Natura 2000-områder og bilag IV-arter".

#### Kategori 2-natur

Naturarealerne i kategori 2-natur er beskyttet højmoser og opfylder desuden størrelseskravet for § 7 kategori 2-natur. Totaldepositionen i punkterne er beregnet til 0,0 - 0,1 Kg N/ha/år. Det fastsatte beskyttelsesniveau er på maksimalt 1,0 kg N/ha/år totaldeposition, for ammoniakfølsomme naturtyper beliggende uden for Natura 2000-områder. Med en totaldeposition på 0,0 - 0,1 kg N/ha/år er beskyttelsesniveauet til naturtypen overholdt, og Rebild Kommune har ikke yderligere bemærkninger hertil.



### Kategori 3-natur,

Naturarealerne i kategori 3-natur består af mose, hede, naturligt tilgroet og overdrev. Der er beregnet merdepositioner på mellem 0,0 – 0,5 kg N/ha/år som følge af det ansøgte. Dermed er beskyttelsesniveauet på maksimalt 1,0 kg N/ha/år merdeposition overholdt, og Rebild Kommune har ikke yderligere bemærkninger hertil.

### Anden natur

I en afstand på 355 m fra ejendommen er der et område med § 3 eng og i en afstand på 278 m fra ejendommen er der en § 3 sø.

På baggrund af afstand og retning skønnes det ikke relevant at beregne og vurdere på husdyrbrugets påvirkninger af yderligere naturarealer.

Projektet opfylder husdyrbruglovens krav vedrørende ammoniaktab og er ikke i strid med naturbeskyttelseslovens bestemmelser. Det vurderes herved, at husdyrbruget i realistisk og hensigtsmæssigt omfang bidrager til mål om reduktion af ammoniakbelastning af områdets naturarealer.

### **Natura 2000-områder og bilag IV-arter**

Med baggrund i EU-habitatdirektivet er der i Danmark udpeget Natura 2000-områder (internationale naturbeskyttelsesområder) til beskyttelse af en række naturtyper og arter. Natura 2000-områderne omfatter EU-habitatområder, EU-fuglebeskyttelsesområder og Ramsarområder. De tre kategorier er ofte sammenfaldende.

I forbindelse med tilladelser og godkendelser af husdyrbrug skal kommunen dels foretage vurdering af, om projektet i sig selv, eller i forbindelse med andre planer og projekter, kan påvirke et Natura 2000-område væsentligt og dels foretage vurdering af, om det ansøgte kan beskadige eller ødelægge de særligt beskyttede bilag IV arters yngle- eller rasteområder.

Med henvisning til placering af brugets driftsbygninger i forhold til Natura 2000-områder kan det umiddelbart godtgøres, at husdyrbruget ikke væsentligt påvirker naturtyper og arter i Natura 2000-områder. Husdyrbrugets driftsbygninger ligger ca. 1,7 km fra nærmeste Natura 2000-område, det drejer sig om Natura 2000-område nr. 18 Rold Skov, Lindenberg Ådal og Madum Sø. Det vurderes, på grund af afstanden, at projektet ikke kan medføre en væsentlig påvirkning af arter og naturtyper indenfor Natura 2000-området.

En række dyr omfattet af naturbeskyttelseslovens § 29 a og habitatdirektivets bilag IV kan have levested, fødesøgningsområde eller sporadisk opholdssted i området omkring ejendommen. Ifølge oplysninger i "Håndbog om dyrearter på habitatdirektivets bilag IV" (DMU Faglig rapport nr. 635, 2007) kan der i Rebild Kommune være forekomst af flere arter af flagermus samt odder, markfirben, løgfrø, spidssnudet frø og stor vandsalamander.

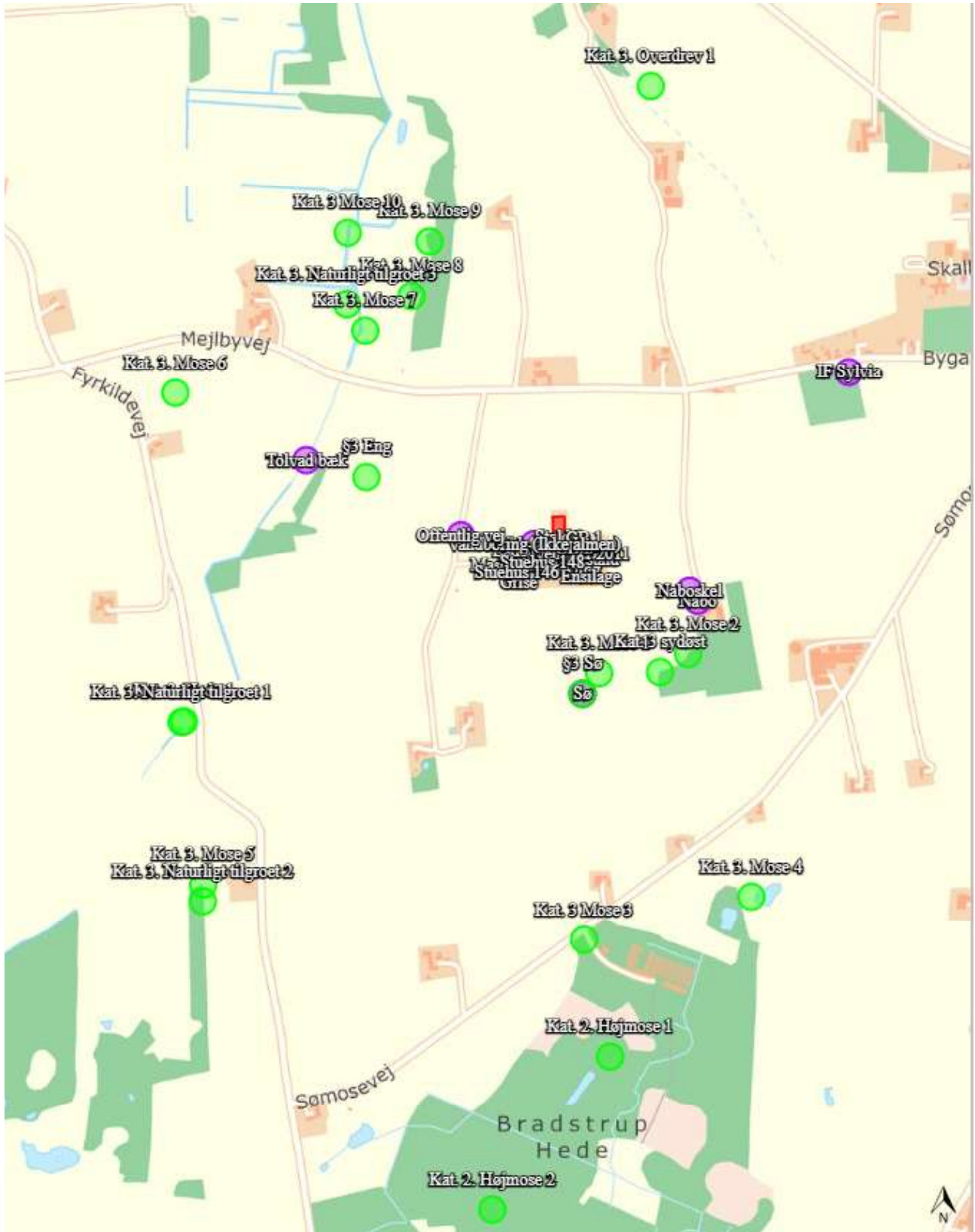
Rebild Kommune er ikke bekendt med konkrete yngleforekomster i området. Mest sandsynlig forekomst ved bygningerne er arter af flagermus, som kan blive påvirket af evt. nedrivninger eller træfældninger. Eventuelle levesteder i nærheden af bygningerne antages i øvrigt at være sammenfaldende med de vurderede naturarealer i forrige afsnit, og det vurderes, at kvælstofdeposition fra husdyrbrugets anlæg ikke vil skade eller ødelægge eventuelle yngle- eller rasteområder.

### **Sammenfatning**

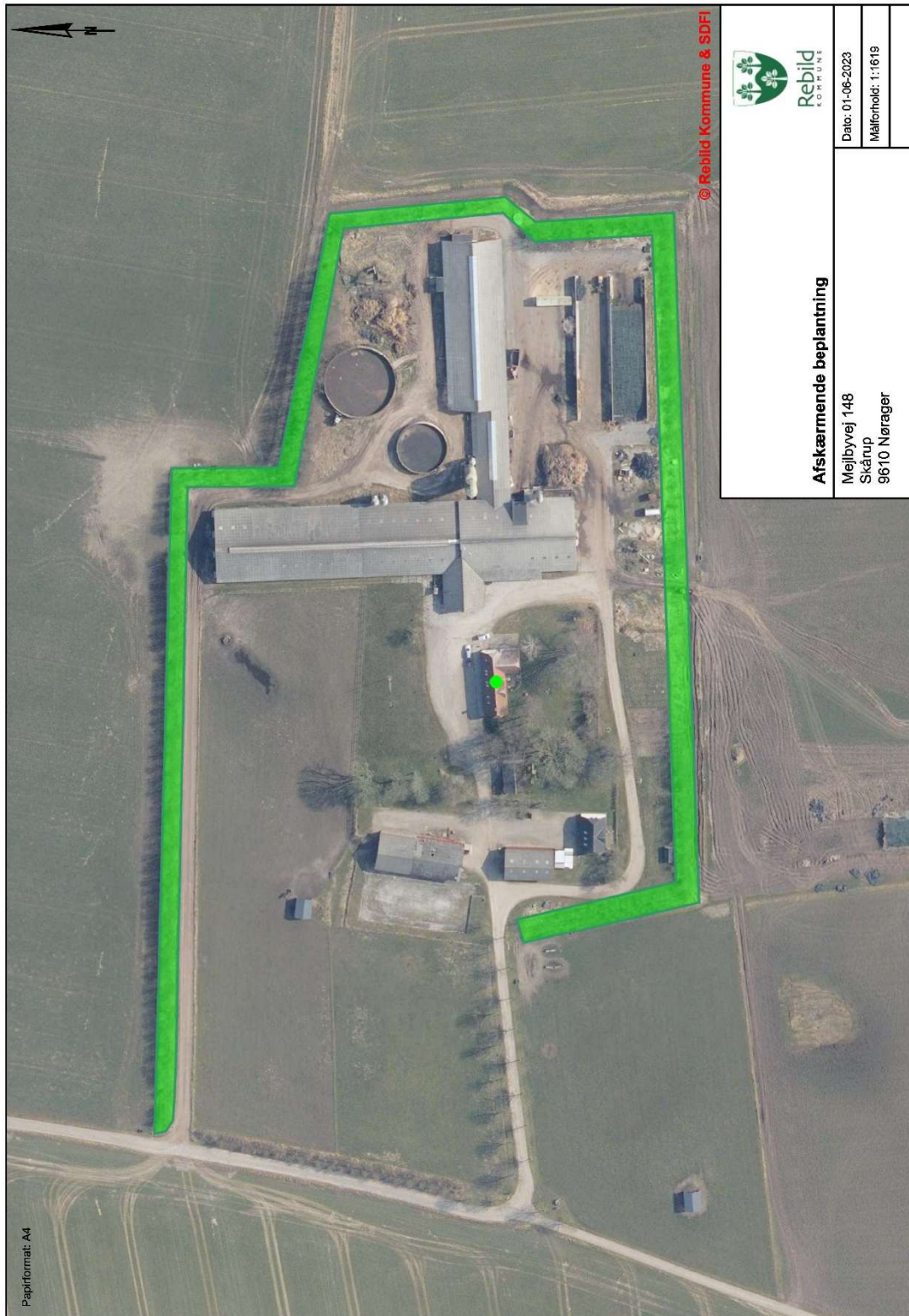
Miljøtilladelsen gives på en række generelle vilkår, der blandt andet sigter mod beskyttelse af natur mod uønskede påvirkninger. Efter vurdering af projektoplysningerne og områdets natur- og landskabsforhold finder Rebild Kommune, at miljøtilladelsen sikrer naturbeskyttelsesinteresserne i området. Der stilles derfor ikke supplerende vilkår til naturbeskyttelse.

Det vurderes, at udvidelsen af husdyrbruget er i overensstemmelse med retningslinjerne i kommuneplan 2021 for beskyttelse af natur og landskab. Specifikt vurderes udvidelsen af produktionsareal ikke at ville forringe tilstand af beskyttede naturtyper eller modvirke mål om gunstig bevaringsstatus for naturtyper og arter, der er udpegningsgrundlag for Natura 2000-områder eller forringe levevilkår for bilag IV-arter.

**Kortbilag 1 - Naturpunkter 1.0 – 3.2**



## 10.4 Bilag 4. Afskærmende beplantning



## 10.5 Bilag 5. Projektbeskrivelse



### Projektbeskrivelse, Hesselhøjgård

#### Oplysninger om ansøger

Ansøger:	Kasper Sletting Nielsen	Konsulent:	Anders V. Boel
Tlf.:	28496812	Tlf.:	96242588
E-mail:	<a href="mailto:kaspersletting@jubii.dk">kaspersletting@jubii.dk</a>	E-mail:	amo@landbonord.dk
CVR:	40106677	Dato + versionsnr.:	28/03 - 2023
Sagsadresse:	Mejlbyvej 148, 9610 Nørager		Version 1
SkemaID:	239063		
Ansøgningstype:	16b		

#### Indholdsfortegnelse

Projektbeskrivelse, Hesselhøjgård .....	1
Oplysninger om ansøger .....	1
1. Det ansøgte.....	3
1.1 Ikke teknisk resume.....	3
1.2 Beskrivelse af det ansøgte.....	3
2. Landskabelige værdier .....	5
2.1 Landskab, geologi og kulturmiljø.....	5
2.2 Farve og arkitektonisk udtryk.....	5
2.3 Bygge- og beskyttelseslinje.....	6
2.4 Kommunale udpegninger .....	6
3. Ammoniak og Natur.....	6
3.1 Ammoniak .....	6
3.2 Natur .....	9
4. Jord, grund- og overfladevand .....	11
4.1 Jord .....	11
4.2 Grundvand .....	11
4.3 Overfladevand.....	11
4.4 Olie, spildolie og kemikalier.....	12
4.5 Uheld og risici.....	12
4.6 Affald.....	12
5. Gener.....	13
5.1 Generelle afstande .....	13
5.2 Transport .....	14
5.3 Lugtemission .....	15
5.4 Støj.....	15





5.5	Rystelser.....	16
5.6	Støv.....	16
5.7	Fluer og skadedyr.....	16
5.8	Lys.....	16
5.9	Døde dyr.....	17
5.10	Befolkning og menneskers sundhed.....	17
6.	Bedst tilgængelige teknologi (BAT).....	17
6.1	I stalde.....	17
6.2	Foder, foderopbevaring og fodringstrategi.....	18
6.3	Opbevaring og behandling af husdyrgødning.....	19
6.4	Energi- og ressourceforbrug.....	19
6.5	Generel management.....	20
7.	Samlet vurdering.....	21
7.1	Alternativ placering og 0-alternativ.....	21



## 1. Det ansøgte

### 1.1 Ikke teknisk resume

Kasper Sletting Nielsen, Mejlbyvej 148, 9610 Nørager ansøger om en miljøgodkendelse af sin ejendom, Hesselhøjgård, beliggende på Mejlbyvej 148 og heri en produktions tilpasning så den kommer over på stipladsmodellen for kvæg. Der opføres ingen nye staldafsnit eller opbevaringsanlæg i forbindelse med tilpasningen.

Med ansøgningen ønskes en tilladelse til et fremtidigt produktionsareal på 2.886 m<sup>2</sup>.

Godkendelsen af produktionen vil ikke medføre et øget antal transporter til og fra ejendommen, da der ikke er tale om en udvidelse af produktionen. Ligeledes vil tilpasningen af produktionen ikke medføre flere gener i form af lugtgener til naboer og ammoniakspredning til natur.

Det er ansøgers vurdering, at godkendelsen af dyreholdet og udvidelsen kan gennemføres uden uacceptabel påvirkning af natur og omkringboende.

### 1.2 Beskrivelse af det ansøgte

Nedenstående beskrivelse omfatter særkender ved ansøgningen, det ansøgtes placering og det ansøgtes væsentligste påvirkninger på miljøet.

Husdyrbrugets malkekvægsproduktion er indrettet i 4 stalde, og har et samlet produktionsareal på 2.886 m<sup>2</sup>

Opbevaringskapacitet til husdyrgødning foregår i ejendommens to tilknyttede gyllebeholdere på henholdsvis 2.058 og 750 m<sup>3</sup>. De er placeret nord/vest for staldbygningerne og er forbundet med rørføring til staldenes gylle-kanaler.

Der er i bilag 3 redegjort for opgørelsen af produktionsarealet i henholdsvis ansøgt, nudrift og 8-års drift.

Husdyrbruget er på nuværende tidspunkt godkendt til:

Dyrehold og staldtype	Vægt- og aldersgrænser	Antal årsdyr	DE
Malkekøer, sengestald fast gulv		175	
Malkekøer, dybstrøelse		15	
Småkalve, dybstrøelse	0-3 mdr.	24	
Tyrekalve, dybstrøelse	40-60 kg	100	
Småkalve, dybstrøelse	3-6 mdr.	24	
Kvæg, Opdræt dybstrøelse	6-15 mdr.	72	



Kvæg, Opdræt sengestald	15-24,5 mdr.	76	
Kvæg, Opdræt dybstrøelse	24,5-25 mdr.	4	
Søer, friland, dybstrøelse		2	
Slagtesvin, dybstrøelse	32-107 kg	20	
Geder		2	
Heste	500-700 kg	4	
Dyreenheder i alt		518	354,92

Tabel 1: Pt. godkendte produktion

Husdyrbruget har været kontinuerlig i drift, og det vurderes således at der har ikke været brud i kontinuiteten for produktionen på husdyrbruget.

I forbindelse med denne ansøgning ændres der ikke på eksisterende bygninger.

Følgende produktionsareal er lagt til grund for ansøgningen, i henholdsvis ansøgt, nudrift og 8-årsdrift.

Stald		Produktionsareal i m <sup>2</sup>		
		Ansøgt	Nudrift	8-års
Stald 1	Malkekøer, kvier og stude. Fast drænet gulv med skraber og ajleafløb.	1.568	1.568	1.568
Stald 2	Malkekøer, kvier og stude, dybstrøelse	221	221	
Stald 3	Kalve, under 6 mdr, dybstrøelse	534	120	
	Malkekøer, kvier og stude. Fast drænet gulv med skraber og ajleafløb.	498	498	
	Malkekøer, kvier og stude, dybstrøelse		414	
Stald 4	Heste, dybstrøelse	65	65	
Gl. Kvie-stald.	Malkekøer, kvier og stude. Dybstrøelse.			297
Kalvehytter 2011	Kalve, under 6 mdr, dybstrøelse			5
Geder	Får og geder. Dybstrøelse.		5	
Grise	Slagtesvin. Dybstrøelse		16	
	Søer, golde og drægtige. Løsgående dybstrøelse		4	
<b>Total</b>		<b>2886</b>	<b>2911</b>	<b>1870</b>

Tabel 2: Oversigt stalde og produktionsarealer

Der er redegjort for staldbygningernes placering på medsendte bilag 2.

Der er ingen bi-aktiviteter på ejendommen.





## 2. Landskabelige værdier

### 2.1 Landskab, geologi og kulturmiljø

Ejendommen ligger i landzone lidt vest for Ravnkilde. Ejendommen har beplantninger hele vejen rundt om, derfor fremstår ejendommen ikke tydeligt i landskabet. Derudover består landskabet af åbent lettere kuperet landbrugsland, med spredte bevoksninger og læhegn. Beboelsen i området er gårde, mindre enkeltboliger og små provinsbyer. Ikke langt fra ejendommen er Rold skov. Rold skov er en af Danmarks største skove som spiller en vigtig rolle i landskabet, både for naturen og kulturen. Rold Skov er et Natura 2000-område.

### Rekreative og kulturhistoriske interesser

Bedriften er ikke beliggende i et område der er udpeget som Værdifuldt kulturmiljø.

Der er heller ingen fredninger, beskyttede jord- eller stendiger eller fortidsminder registreret i eller umiddelbart omkring bedriften.

Det vurderes derfor, at der ikke sker nogen påvirkning områder med rekreative eller kulturhistoriske interesser ved udvidelsen.

### 2.2 Farve og arkitektonisk udtryk

Staldbygningerne er opført i røde betonelementer og tagpladerne er grå. Der foretages ingen bygningsmæssige ændringer, eller ændringer i materiale og farvevalg i forbindelse med denne ansøgning.

Det vurderes samlet at den samlede bygningsmasse på husdyrbruget, i form af stalde, stuehus og maskinhus er neutralt fremtrædende i landskabet og derudover vurderes det at ejendommen som helhed fremstår med et ensartet udtryk i landskabet.





Figur 1: Ejendommen set fra syd

### 2.3 Bygge- og beskyttelseslinje

Der er ingen konflikter med søbeskyttelses- eller åbneskyttelseslinjer. Der er heller ikke konflikter i forhold til skov- og kirkebyggelinje, kystnærhedszonen eller beskyttede sten og jorddiger. Projektet vurderes derfor ikke at have nogen påvirkning på områder beskyttet af byggelinjer, eller beskyttede jord og stendiger.

### 2.4 Kommunale udpegninger

Det ansøgte strider ikke imod udpegningerne i kommuneplanen, og driften på husdyrbruget kan drives i overensstemmelse med de vedtagne retningslinjer for udpegningerne. Rundt om ejendommen er der flere udpegninger bl.a. skovrejsningsområde, økologiske forbindelser og naturbeskyttelsesområde. Da husdyrbruget ikke infiltrerer med udpegningerne påvirkes de ikke af produktionen.

## 3. Ammoniak og Natur

### 3.1 Ammoniak

Se it-ansøgningen på husdyrgodkendelse.dk for udpegning og placering af punkter til beregning af ammoniakdeposition og naturtypekategorier.

Produktionstilpasningen er i ansøgningen, skemaID 239063, vurderet ift. Ammoniakemission fra staldanlægget inkl. Gødningsopbevaringslagre og påvirkningen fra denne på nærliggende naturområder og nærmeste Natura 2000-område. Se it-ansøgningen på husdyrgodkendelse.dk for placeringer af naturarealer. Der er i tabel 4 vedlagt en opgørelse over beregninger af ammoniakdeposition til udpegede naturområder.



Ligeledes er der vedhæftet et kort i figur 2 som viser husdyrbrugets placering i forhold til de natur-punkter der er beregnet ammoniakdeposition til.

Samlet resultat af ammoniakberegninger  

Samlet emission: **2803,0** (kg NH<sub>3</sub>-N/år)      Meremission (8 års-drift): **860,8** (kg NH<sub>3</sub>-N/år)      Meremission (nudrift): **-46,6** (kg NH<sub>3</sub>-N/år)

Oversigt af naturpunkter  

Navn:	Kategori:	Opretter:	Kumulation:	Ruhed natur:	Merdeposition (kg N/ha/år):		Totaldeposition (kg N/ha/år):	
					8-års drift	Nudrift:		
Kat. 3 sydøst	Kategori 3	Sagsbehandler	0	S	0,2	0,0	0,5	▼
§3 Eng	Kategori 3	Ansøger	0	Bn	0,1	0,0	0,4	▼
§3 Sø	Kategori 3	Ansøger	0	V	0,1	0,0	0,2	▼
Kat. 3. Overdrev 1	Kategori 3	Ansøger	0	Bn	0,0	0,0	0,1	▼
Kat. 3 Mose 10	Kategori 3	Ansøger	0	Mk	0,1	0,0	0,2	▼
Kat. 3. Mose 9	Kategori 3	Ansøger	0	Mk	0,1	0,0	0,2	▼
Kat. 3. Naturligt tlgroet 3	Kategori 3	Ansøger	0	Bn	0,1	0,0	0,2	▼
Kat. 3. Mose 8	Kategori 3	Ansøger	0	Bn	0,1	0,0	0,2	▼
Kat. 3. Mose 7	Kategori 3	Ansøger	0	S	0,1	0,0	0,4	▼
Kat. 3. Mose 6	Kategori 3	Ansøger	0	S	0,1	0,0	0,2	▼



Kat. 3. Naturligt tilgroet 2	Kategori 3	Ansøger	0	S	0,0	0,0	0,1	▼
Kat. 3. Mose 5	Kategori 3	Ansøger	0	S	0,0	0,0	0,1	▼
Kat. 3. Naturligt tilgroet 1	Kategori 3	Ansøger	0	S	0,0	0,0	0,1	▼
Kat. 3. Hede 1	Kategori 3	Ansøger	0	S	0,0	0,0	0,1	▼
Kat. 3. Mose 4	Kategori 3	Ansøger	0	S	0,0	0,0	0,1	▼
Kat. 3. Mose 3	Kategori 3	Ansøger	0	S	0,0	0,0	0,1	▼
Kat. 3. Mose 2	Kategori 3	Ansøger	0	S	0,5	0,0	1,3	▼
Kat. 3. Mose 1	Kategori 3	Ansøger	0	Mk	0,2	0,0	0,5	▼
Kat. 2. Højmose 2	Kategori 2	Ansøger	0	S	0,0	0,0	0,0	▼
Kat. 2. Højmose 1	Kategori 2	Ansøger	0	S	0,0	0,0	0,1	▼
Kat. 1 Pkt. 1	Kategori 1	Ansøger	1	S	0,0	0,0	0,1	▼
Kat.1 Pkt. 2	Kategori 1	Ansøger	1	S	0,0	0,0	0,1	▼

Tabel 3: oversigt over ammoniakdeposition til natur



Figur 2: Kort over naturområder og ammoniakdeposition. Kategori 1 er ikke på billedet.

### 3.2 Natur

#### Kategori 1.

Nærmeste kategori 1 natur er ved Natura 2000 området Nr. 18, Rold Skov, Lindemborg Ådal og Madum Sø. Området befinder sig ca. 2 km nord for husdyrbruget. På de udpegede kategori 1 naturtyper i Natura 2000-området er der beregnet en totaldeposition på 0,1 kg N/ha/år. Det er vurderet, at dette ikke kan medføre nogen negativ påvirkning af Natura 2000-området ift. Opnåelse af målsætningen for området. Det er således vurderet at produktionen ikke vil kunne føre til tilstandsændringer på det pågældende naturområde. Desuden overholdes det skrappeste beskyttelseskrav på 0,2 kg N/ha/år til kategori 1 ligeledes.

Da der er lang afstand til naturområdet, er det ligeledes vurderet at evt. støjgener fra trafik til og fra husdyrbruget, og andre forhold fra produktionen på husdyrbruget ikke vil kunne forstyrre evt. natur-typer og arter på naturområdet.

#### Kategori 2.



Nærmeste kategori 2 natur er en højmose ca. 1 km syd for ejendommen. Der er beregnet en totaldeposition på arealet på 0,1 kg N/ha/år. Produktionen vurderes ikke at påvirke kategori 2 natur, da beskyttelseskravet på 1 kg N/ha/år i totaldeposition er overholdt.

### **Kategori 3.**

Nærmeste kategori 3 er en mose der befinder sig ca. 1 km syd for husdyrbruget. Mosen modtager en beregnet merdeposition på 0,3 kg NH<sub>3</sub>-N/år. Det vurderes dermed at det generelle merdepositionskrav på 1,0 kg NH<sub>3</sub>-N/år er overholdt. Det vurderes således at den planlagte tilpasning af produktionen vil ikke kunne føre til tilstandsændringer på det pågældende naturområde.

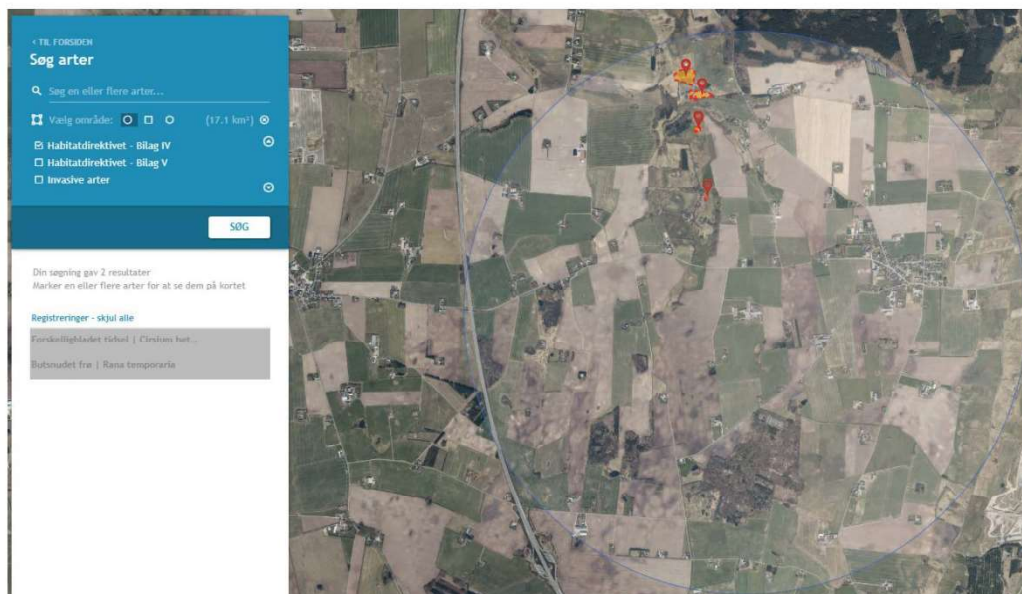
### **§3**

Nærmeste §3 område som ikke høre under kategori 1,2 og 3 er henholdsvis en sø og en eng. Søen ligger lige syd for ejendom haven. Søen modtager en merdeposition på 0,1 kg NH<sub>3</sub>-N/år. Engen ligger nordvest for ejendommen og modtager en merdeposition på 0,0 kg NH<sub>3</sub>-N/år.

### **Habitatdirektivets bilag IV-arter og andre arter.**

Der i et område på 17,1 km<sup>2</sup> rundt omkring ejendommen fundet rødlistede og fredede arter, men ingen bilag IV arter. Af rødlistede arter blev der fundet Forskelligbladet tidsel (*Cirsium heterophyllum*) og butsnudet frø (*Rana temporaria*). Butsnudet frø er desuden en fredet art. Fra ejendommen til nærmeste registrering er der ca. 1 km. Derved vil produktionen, transport, støj eller støv, ikke påvirker de rødlistede arter.





Figur 3: Søgning af Bilag IV, fredede og rødlistede arter.

## 4. Jord, grund- og overfladevand

### 4.1 Jord

I projektområdet er der ikke udlagt råstofgraveområde eller råstofinteresseområde.

### 4.2 Grundvand

Området ligger i et område med særlige drikkevandsinteresse, og i område udpeget som følsomme indvindingsområder.

Al håndtering af diesclolie og gylle på bedriften sker efter forskrifterne for at minimere risiko for påvirkning af grundvand. Der er udarbejdet beredskabsplan, der anviser handlinger ved uheld ved håndtering. Grundvandsinteresser vurderes derfor ikke at blive påvirket af en ny godkendelse.

### 4.3 Overfladevand

Tagvand fra produktionsbygninger samt stuehus ledes til terræn. Overfladevand fra ensilageplads og asfalteret areal ledes til opsamlingsbeholder og videre til gyllesystemet. Vand fra vask af malkestald ledes også til gylletank.



#### 4.4 Olie, spildolie og kemikalier

I værkstedet opbevares minimale mængder olie og spildolie efter forskrifterne. Der vurderes ikke at have nogen påvirkning af miljøet.

Kemikalier til vask af malkeanlæg opbevares efter forskrifterne ved malkeanlæg.

#### 4.5 Uheld og risici

De største miljømæssige risici på en landbrugsejendom er udslip af gylle. Ved pumpning af gylle er der altid overvågning. Der henvises desuden til afsnittet om management og egenkontrol, samt beredskabsplan.

Det vurderes at der er ved ovennævnte tiltag taget hånd om mulige risici.

#### 4.6 Affald

Affald der fremkommer ved anlæggets drift, vil blive opbevaret og bortskaffet i henhold til de til enhver tid gældende regler. Der er aftale med firma om bortskaffelse af almindeligt landbrugsaffald, klinisk risikoaffald afleveres til dyrlægen. Der er redegjort for placering af affald på medsendte bilag 2.

Det vurderes at oplag og håndtering af affald, råvarer og hjælpestoffer ikke påvirke miljøet.

Affald		
Type	Opbevaring	Bortskaffelse
Dagrenovation	Container	Kommunal ordning
Døde dyr	Kadaverkappe	DAKA
Papir/nylonsække	Maskinhus	Afleveres til genbrug
Klinisk risikoaffald	Plastikspand	Afleveres til genbrug
Spildolie	Tromle	Afleveres til genbrug
Oliefiltre	Maskinhus	Afleveres til genbrug
Dæk	Afleveres til genbrug	Afleveres til genbrug
Spraydåser	Maskinhus	Afleveres til genbrug
Lysstofrør	Maskinhus	Afleveres til genbrug
Brændbart	Container	Marius Pedersen
Bemærkninger		

Tabel 4: Affaldshåndtering





## 5. Gener

### 5.1 Generelle afstande

Jf. udpegninger i it-ansøgningen og nedenstående tabeller, er afstandskrav i henhold til §8 og §6 i Lov om miljøgodkendelse m.v. af husdyrbrug overholdt.

Afstand fra staldbygning til:	Afstand	Krav ifølge Husdyrloven
Byzone eller sommerhusområde	>500	50 m
Lokalplan i landzone	>500	50 m
Nabobeboelse	>200	50 m
Habitatområde (Kat 1 natur)	>500	10 m
Kat 2 natur	>500	10 m
Enkelt vandindvinding	45	25 m
Almene vandforsyningsanlæg	>500	50 m
Vandløb/sø	>100	15 m
Privatfællesvej	>100	15 m
Levnedsmiddelvirkosomhed	>500	25 m
Beboelse på samme ejendom	35 og 25 (Nr. 146 og 148)	15 m
Naboskel	>100	30 m

Tabel 5: Afstande

Alle afstandskrav er overholdt.



Figur 4: Ovenstående foto viser de nærmeste afstandsudpegninger.



## 5.2 Transport

Adgangsvejene til ejendommen er indkørsel fra Mejlbyvej

Tilpasningen vil ikke ændre i mængden af transporter, da der ikke sker en ændring af produktionen. Det vurderes samtidig at transporten er på et forventeligt niveau af en ejendom som denne.

Kvæg	Antal transporter pr. år		Antal/mængder pr. år	
	Nudrift	Ansøgt	Nudrift	Ansøgt
Gylle	205	205	20-25 m <sup>3</sup>	20-25 m <sup>3</sup>
Dybstroelse	12	12	15 T	15 T
Grovfoder	118	118	40 m <sup>3</sup>	40 m <sup>3</sup>
Kraftfoder	18	18	24 T	24 T
Eget kraftfoder	40	40	12 T	12 T
Dieselolie	12	12	2500 L	2500 L
Slakteri	12	12	12-15 stk.	12-15 stk.
Mælk	365	365	32 T	32 T
Tyrekalve	17	17	10-15 stk.	10-15 stk.
Kvier	17	17	10-15 stk.	10-15 stk.
Diverse mm.	5	5		

Table 6: Transporter

Den interne transport på ejendommen er indrettet, så den giver minimum gene for naboer. Hovedparten af arealerne ligger tæt på ejendommen og der er begrænset transport af mindre offentlige veje. Gylletransporter og transporter med markafgrøder er sæsonbetonet, mens øvrig transporter med dyr og foder er jævnt fordelt over hele året.

Transporterne til og fra landbruget må anses for at være den vigtigste kilde til rystelser i forbindelse med driften. Da der sker meget begrænsede ændringer i antallet af disse i forbindelse med projektet, vurderes det ikke at ville medføre væsentlige gener.

Det vurderes samlet set, at vejnettet omkring ejendommen uden væsentlige problemer for den øvrige trafik vil kunne afvikle transporterne i forbindelse med landbruget.



### 5.3 Lugtemission

Produktionstilpasningen er vurderet ift. lugtemission og lugtgeneafstande til de nærmest beliggende: enkelt bolig uden landbrugspligt, samlet bebyggelse, og byzone. Se it-ansøgningen i husdyrgodkendelse.dk for angivelse af afstande til boligtyper.

Nærmeste enkeltbolig uden landbrugspligt er Mejlbvej 145, nærmeste samlede bebyggelse er vurderet at være ved Nysum Byvej 10 og nærmeste byzone er ved Kirkegårde, Ravnkilde.

#### Samlet resultat af lugtberegning

Bebyggelse	Kumulation	Model	Ukorrigeret geneafstand (m)	Korrigeret geneafstand (m)	Vægtet gennemsnitsafstand (m)	Genekriterie overholdt
 Mejlbvej 145	0	FMK	93,5	93,5	366,2	Ja 
 Mejlbvej 150	0	FMK	93,5	93,5	457	Ja 
 Mejlbvej 152	0	FMK	93,5	93,5	563	Ja 
 Nysum Byvej 10	0	NY	216,8	216,8	2362,1	Ja 
 Kirkegårde, Ravnkilde	0	NY	325,2	325,2	599	Ja 

Tabel 7: Oversigt lugtgeneafstande

Alle lugtgenekrav er overholdt.

### Reduktion af miljøpåvirkning og afværgeforanstaltninger

Lugtemissionen fra staldanlægget søges reduceret ved kontinuert at fastholde en god staldhygiejne og anvende godt management i staldene.

### 5.4 Støj

De normale støjklender på ejendommen vil være malkeanlæg, højtryksrenser, fuldfodervogn, gyllepumper, den daglige brug af traktorer samt transporter til og fra ejendommen. Indblæsning af foder kan ligeledes give anledning til støj, ligesom der må forventes støj, når dyrene flyttes mellem staldafsnittene. Blanding af fuldfoder sker på området mellem gyllebeholderne og plansiloerne. De nærmeste naboer er beliggende over 200 m mod sydøst. De vurderes ikke at kunne påvirkes af det. Støj fra ensilering kommer fra samme område på bedriften og vurderes heller ikke at være til gene fra omkringboende.



Brugen af traktorer i det daglige vil normalt begrænse sig til dagtimerne, dog må der forventes sæsonbestemt markarbejde ud over dette. Transporter på ejendommen samt til og fra ejendommen vil i nogen grad være sæsonbestemt i forbindelse med forårsarbejdet samt efterårets høstarbejde i marken. Gyllepumper kører dagligt.

#### **Reduktion af miljøpåvirkning og afværgeforanstaltninger**

Malkeanlæg og fuldfodervogn vedligeholdes og rengøres efter behov for at reducere støjpåvirkningen. Flytning af dyr planlægges hvis muligt til at ske indenfor alm. arbejdstid. Brugen af andet maskinel forsøges ligeledes henlagt til dagtimerne – dog med forbehold for, at der i særlige spidsbelastningsperioder (såning og høst) er brug for at kunne anvende maskinel udover det tidsrum.

#### 5.5 Rystelser

De gener der potentielt kan komme fra produktionen kommer hovedsageligt fra foderanlæg samt den daglige brug af traktor og transportere til og fra ejendommen. Da foderanlæg er placeret inde i stalden og der er langt til nærmeste naboer vurderes det at rystelser heraf ikke vil skabe gene for andre. Gener vedr. transport kan potentielt skabe gene for naboer, men det er på det forventelige niveau for en produktion som denne. Derudover foregår de fleste transportere indenfor almindelig arbejdstid, hvor der er større sandsynlighed for at naboer er på arbejde

#### 5.6 Støv

Fra anlægget kan der fremkomme støvgener i forbindelse med levering og håndtering af foder, samt håndtering af halm til strøelse. I forbindelse med transportere til og fra markerne samt ved markarbejde kan der opstå støvgener i lokalområdet. Der er fokus på rolig kørsel i tørre perioder som minimerer støvgener samt at strøelse foregår inde i stalden. Kornvalsen er en del af et lukket system, samt at det er indenfor hvilket, er med til at minimere evt. støvgener

#### 5.7 Fluer og skadedyr

Det opretholdes god orden i og omkring stalde. Dette skal medføre at rotter har dårlig mulighed for skjul, og fluerne har svært ved at finde områder til æglægning. Alt spild bliver fjernet hurtigst muligt på befæstede arealer. Disse tiltag er med til at sikre ejendommen mod skadedyr.

Skadedyr bekæmpes generelt i henhold til retningslinjerne fra Aarhus Universitet, Institut for Agroøkologi samt Kommunens anvisninger. Evt. flueproblemer i staldafsnittene bekæmpes med gyllefluer. Derudover er der en fast aftale med et rottebekæmpelsesfirma der aflægger besøg på ejendommen 4 gange årligt

#### 5.8 Lys

For at køer og opdræt trives over hele kalenderåret, er det i vinterhalvåret nødvendigt med kunstigt lys – udover normalt dagslys. Derfor er der natbelysning i kostalden og lyset i kostalden styres elektronisk. Ejendommens





placering og bygningernes indbyrdes placering samt beplantningen i det åbne land bevirker, at blot minimalt lys fra anlæggene kan spottes herfra. I vinterperioder vil der kunne forekomme lys fra maskiner og traktorer i forbindelse med fyldning af ensilage fra ensilagesiloerne til den stationære blander i foderladen.. Områdets beskaffenhed, læbeplantning, andre bygninger og afstanden taget i betragtning vil evt. lysgener være yderst minimale

#### 5.9 Døde dyr

Døde dyr opbevares og afhentes af DAKA jf. regler om afhentning af dyr i bekendtgørelse om opbevaring af døde dyr. De døde dyr bliver opbevaret under en kadaverkappe indtil afhentning. Det vurderes at opbevaring og afhentning sker på en sådan måde, at de ikke vil genere omkringboende og forbipasserende.

#### 5.10 Befolkning og menneskers sundhed

Befolkningen påvirkes mest direkte af trafikale gener og lugt, jf. tidlige afsnit herover.

Der udledes ikke sundhedsskadelige stoffer som f.eks. tungmetaller eller dioxin, der ville kunne give anledning til en negativ påvirkning af sundheden.

Det vurderes, at der med de beskrevne tiltag og hensyn er taget tilstrækkeligt hensyn til befolkningen og at udvidelsen ikke vil medføre nogen uacceptabel påvirkning.

### 6. Bedst tilgængelige teknologi (BAT)

I ansøgningen redegøres der for brugen af BAT for følgende 4 områder:

- Staldindretning
- Foder
- Opbevaring/behandling af husdyrgødning
- Forbrug af vand og energi samt management.

I ansøgningen er der under de enkelte områder redegjort for ansøgers valg af teknik og evt. fravalg af oplagte teknikker. Der tages i redegørelsen udgangspunkt i EU-kommissionens referencedokument om BAT for intensiv svine og fjerkræhold samt BAT-blade og teknologibeskrivelser fra Miljøstyrelsen. For IE-brug redegøres der i øvrigt for overvejelser over alternative teknologier.

#### 6.1 I stalde

Staldsystemer i ansøgt situation fremgår af IT-ansøgningen. Herunder beskrives krav til BAT på ammoniak.

#### **Redegørelse for anvendelse af BAT ammoniak**

Der findes følgende gulvtyper fordelt i de 4 staldafsnit:



- Dybstrøelse
- Sengestald med fast gulv

Det samlede vejledende ammoniaktab pr. år opnåeligt for hele anlægget ved anvendelsen af BAT beregnes til 4.435 kgN/år, og det faktiske ammoniaktab fra hele anlægget ved anvendelsen af BAT bliver 4.435 kgN/år.

### **Samlet konklusion**

BAT-kravet overholdes da der ikke sker ændringer i produktionen, derfor betragtes det som BAT.

#### 6.2 Foder, foderopbevaring og fodringstrategi

Bedriftens eget grovfoder er basis i foderrationen og der suppleres med indkøbt kraftfoder, korn, mineraler, vitaminer m.m. Der tages analyser af alt grovfoder, så foderplanen kan optimeres efter bl.a. energi- og proteindhold. Der udarbejdes foderplan i samarbejde med kvægkonsulent. Fodersammensætning og fodringsstrategi evalueres og tilpasses løbende og der udarbejdes EndagesFoderKontrol (EFK).

Køerne fodres med en fuldfoderblanding. Småkalve tildeles mælk og korn/kraftfoder.

### **Redegørelse for anvendelse af BAT**

Med henblik på at reducere dyrenes N-udskillelse er det BAT at tilpasse foderet til dyrenes behov i de forskellige produktionsfaser (fasefodring), at optimere foderet på baggrund af fordøjelige/disponible næringsstoffer samt at tilsætte foderet aminosyrer. Derudover nævnes det, at visse fodertilsætninger, herunder enzymer, kan forøge fodereffektiviteten.

BREF-dokumentet omhandler alene slagtesvin og fjerkræ og ikke kvæg og lign. Idet koen er en drøvtygger, kan de forhold der er nævnt i BREF-dokumentet ikke ukritisk overføres til en kvægproduktion. Således er det f.eks. ikke muligt at anvende fytase eller syntetiske aminosyrer. I de senere år har der imidlertid været øget forsknings- og rådgivningsmæssig fokus på fosfor og fordringsnormen for fosfor er reduceret. Gennem foderplanlægningen er der ligeledes fokus på indholdet af såvel fosfor som protein i foderblandingen.

### **Samlet konklusion**

Sammenholdes ansøgers valg af fodringsteknik med BREF-dokumentet, vurderes det at det ansøgte projekt lever op til BAT.



### 6.3 Opbevaring og behandling af husdyrgødning

Husdyrgødningen oplagres i ejendommens eksisterende gylletanke. Der er redegjort på oplagring i IT-ansøgning, skemaID 239063 og lagre er indtegnet på oversigtskortet.

Alle tanke opfylder Husdyrgødningsbekendtgørelsens skærpede krav til pumper etc. Der udføres 10-års beholderkontrol af godkendt firma. Tankene tømmes normalt 1 gang årligt med henblik på inspektion.

Dybstrøelse opbevares på mødding.

#### **Redegørelse for anvendelse af BAT**

Jf. BREF er det BAT at opbevare gylle i en stabil beholder, der kan modstå mekaniske, termiske og kemiske påvirkninger. Beholderens bund og vægge skal være tætte og korrosionsbeskyttede. Beholderens skal tømmes jævnligt af hensyn til eftersyn og vedligeholdelse – normalt 1 gang årligt. Der omrøres kun i gyllen umiddelbart før tømming af beholderen. Det er desuden BAT at overdække beholderen med fast låg eller med et naturligt flydelag eller et flydelag, der etableres med snittet halm eller tilsvarende.

Jf. BREF kan det være BAT at behandle husdyrgødning på bedriften med visse betingelser. Disse betingelser vedrører landbrugsareal til rådighed, overskud af eller efterspørgsel på lokale næringsstoffer, teknisk assistance, markedsmuligheder for produktion af grøn energi samt lokale regler. Er der f.eks. et overskud af næringsstoffer i området og manglede arealer til at udbringe husdyrgødningen så kan det være BAT at foretage separation af husdyrgødningen.

#### **Samlet konklusion**

Sammenholdes ansøgers foranstaltninger vedr. opbevaring og behandling af husdyrgødning, med BREF-dokumentet vurderes det at det ansøgte projekt lever op til BAT.

### 6.4 Energi- og ressourceforbrug

Der er redegjort for det nuværende og det forventede energi- og ressourceforbrug efter udvidelsen i nedenstående tabel:

Ressource	Nudrift	Ansøgt
Elforbrug til lys, malkning m.v.	185.000 kWh	185.000 kWh
Drikke- og vaskevand	9.609 m <sup>3</sup>	9.609 m <sup>3</sup>
Dieselolie	14.000l	14.000l



*Tabel 8: ressourceforbrug*

Ansøger tilsigter løbende at reducere både energi- og andet resurseforbrug på ejendommen for at reducere miljøpåvirkning og forbedre det økonomiske indtjeningsgrundlag. Der er naturlig ventilation i alle staldbygninger.

I staldene er der vågelys med få armaturer om natten.

Vakuumpumpe og mælkepumpe er frekvensstyrede, dette sikrer en reduktion af strømforbruget. Der er etableret varmegenvinding i forbindelse med mælkekøling. Varmen anvendes til opvarmning af stuehus.

Der foretages jævnlig kalibrering af drikkevandsinstallationer med henblik på at undgå unødigt spild. Lækager identificeres og reparerer.

### **Redegørelse for anvendelse af BAT**

Miljøstyrelsen har ikke opstillet egentlige branchespecifikke krav til energiforbrug og andet resurseforbrug i forbindelse med fastlæggelsen af de vejledende BAT-standardvilkår, idet forbruget vil afhænge af de driftsmæssige forhold på den enkelte ejendom.

I henhold til BREF er det med henblik på at reducere energiforbruget BAT at anvende naturlig ventilation. Når der anvendes mekanisk ventilation, er det BAT at optimere udformningen af ventilationssystemet samt at undgå modstand gennem hyppigt eftersyn og rengøring af ventilationssystemet. Det er desuden BAT at anvende lavenergibelysning.

I henhold til BREF er det med henblik på at reducere vandforbruget BAT at rengøre stald og inventar med højtryksrensere efter hver produktionscyklus, at foretage regelmæssig kalibrering af drikkevandsanlæg for at undgå spild, at registrere vandforbrug samt at finde og reparere evt. lækager.

### **Samlet konklusion**

Sammenholdes ansøgers tiltag med henblik på reduktion af energiforbruget med BREF-dokumentet vurderes det, at det ansøgte projekt lever op til BAT. For så vidt angår energibesparende belysning er det dog først i takt med udskiftning af belysningen den fulde energibesparende effekt opnås. I forbindelse med kommende investeringer vil muligheder for vandbesparelser desuden indgå i overvejelserne.

#### 6.5 Generel management

Herunder beskrives ansøgers tilgang til management på ejendommen ift. produktionen:

- Der er tilknyttet en række fagkonsulenter, der gennemgår bedriften med ejer og medarbejdere efter behov.





- Bedriften har fast dyrlægeaftale.
- Fodersammensætning og fodringsstrategi evalueres og tilpasses løbende, så nyeste viden anvendes.
- Der føres logbog for gylletanke.
- Gylletanke bliver kontrolleret hvert 10. år af autoriseret kontrollant.
- Køletanken tæthedsprøves hvert år af et autoriseret kølefirma.
- Der er lavet beredskabsplan således at evt. uheld kan stoppes og konsekvensen for det omgivende miljø begrænses mest muligt.
- Der leveres mælk til Arla og produktionen er dermed omfattet af kvalitetsprogrammet Arlagården, der stiller en række krav til de daglige rutiner på ejendommen.

### **BAT vedr. management og egenkontrol**

I henhold til BREF (2003) er det BAT at uddanne bedriftens personale, at registrere energi- og ressourceforbrug samt forbrug og anvendelse af handels- og husdyrgødning. Desuden at have procedurer for at sikre ren og vedligeholdelse af bygninger og inventar, at planlægge gødning af markerne korrekt samt at have nødfremgangsmåde ved evt. uheld. Miljøstyrelsen har ikke opstillet egentlige branchespecifikke krav til management i forbindelse med fastlæggelsen af de vejledende BAT-standardvilkår, da management vil afhænge af de driftsmæssige forhold på den enkelte ejendom.

### **Samlet konklusion**

Sammenholdes ansøgers redegørelse for management og egenkontrol med BREF-dokumentet vurderes det, at det ansøgte projekt lever op til BAT.

## **7. Samlet vurdering**

### **7.1 Alternativ placering og 0-alternativ**

Alternativet til det ansøgte projekt vil være etablering af en mælkeproduktion på en anden ejendom. Det er dog ikke hverken rationelt eller økonomisk fordelagtigt at etablere mælkeproduktion på to ejendomme. Med en ny godkendelse af anlægget opnås en harmonisk malkekobedrift. Samtidig er der forholdsvis langt fra ejendommen til natur og naboer og vil derfor medføre en begrænset påvirkning af omgivelserne.

0-alternativet vil medføre at ejendommens produktion stagnerer. Det er et absolut must at husdyrholdet på ejendommen kan udvides for at kunne udbygge gode produktionsresultater og fortsætte produktionen på stedet under den nye husdyrlov.

## 10.6 Bilag 6. Ansøgningsskema

### Husdyrgodkendelse.dk Ansøgningsskema (239063)

Dette er en ansøgning om en tilladelse til et husdyrbrug efter husdyrbruglovens § 16 b.

**Versionsnummer:**  
3

**Indsendelsesdato:**  
09-03-2023

**Genereringsdato:**  
22-05-2023

#### Husdyrbruget

Husdyrbrugets CVR-nummer	40106677
Husdyrbrugets navn	Hesselhøjgård
Beliggenhedsadresse	Mejlbyvej 148
Postnummer	9610
By	Nørager

#### Ansøger

Ansøger navn	Kasper Sletting Nielsen
Ansøger adresse	Mejlbyvej 148
Ansøger postnummer	9610
Ansøger by	Nørager
Ansøger telefon	28496812
Ansøger email	

#### Konsulent

Konsulent Cvr	
Konsulent virksomhedsnavn	LandboNord
Konsulent navn	Anders Vindberg Boel
Konsulent adresse	Erhvervsparken 1
Konsulent postnummer	9700
Konsulent by	Brønderslev
Konsulent telefon	96242588
Konsulent email	amo@landbonord.dk

#### Ejendom

Ejendomsnummer	8400012169
CHR numre	31756

**Kort beskrivelse:**  
Kopi:

Skemanummer: 239063  
Versionsnummer: 3

## Ansøgning (239063) | Gennemse & indsend

Her er alle indtastninger og beregningsresultater samlet på en side, der kan udskrives som en samlet PDF.

Dette er en ansøgning om en tilladelse til et husdyrbrug efter husdyrbruglovens § 16 b.

**Typen af IE - brug:**  
Ikke IE-brug

**Kort beskrivelse:**  
Kopi:  
**Versionsnummer:**  
3

### 1. Basisoplysninger

#### Husdyrbruget

Bedrift Cvr	40106677
Husdyrbrugets navn	Hesselhøjgård
Beliggenhedsadresse	Mejlbvej 148
Postnummer	9610
By	Nørager

#### Ansøger

Ansøgers navn	Kasper Sletting Nielsen
Ansøgeradresse	Mejlbvej 148
Ansøgerpostnummer	9610
Ansøgerby	Nørager
Ansørgertelefon	28496812
Ansøger-email	

#### Konsulent

Konsulent Cvr	
Konsulent virksomhedsnavn	LandboNord
Konsulentnavn	Anders Vindberg Boel
Konsulentadresse	Erhvervsparken 1
Konsulentpostnummer	9700
Konsulentby	Brønderslev
Konsulenttelefon	96242588
Konsulent-email	amo@landbonord.dk

#### Ejendom

Ejendomsnummer	8400012169
CHR numre	31756

#### Matrikler på ejendomsnummer

Matrikel: 4c - Skårup By, Ravnkilde
Matrikel: 4a - Skårup By, Ravnkilde
Matrikel: 4b - Skårup By, Ravnkilde
Matrikel: 3m - Fyrkilde By, Ravnkilde
Matrikel: 3n - Fyrkilde By, Ravnkilde
Matrikel: 8i - Fyrkilde By, Ravnkilde
Matrikel: 13c - Skårup By, Ravnkilde

Skemanummer: 239063  
Versionsnummer: 3

## 2. Overblik over stalde og produktioner

Stalde og produktioner						
Staldnavn	Staldstørrelse (m <sup>2</sup> )	Ventilation	Kildehøjde	Produktion	Antal måneder udegående	Produktionsareal (m <sup>2</sup> )
<b>Ansøgt drift</b>						
Stald 1	2385	Naturlig ventilation	3 m	(#592491) Malkekøer, kvier og stude. Fast drænet gulv med skraber og ajleafløb	0	1568
Stald 2	438	Naturlig ventilation	3 m	(#592494) Malkekøer, kvier og stude. Dybstrøelse	0	221
Stald 3	1620	Naturlig ventilation	3 m	(#592497) Kalve, (under 6 mdr.). Dybstrøelse	0	534
				(#592496) Malkekøer, kvier og stude. Fast drænet gulv med skraber og ajleafløb	0	498
Stald 4	166	Naturlig ventilation	3 m	(#592500) Heste. Dybstrøelse	0	65
<b>Sum</b>						<b>2886</b>
<b>Nudrift</b>						
Stald 1	2385	Naturlig ventilation	3 m	(#592492) Malkekøer, kvier og stude. Fast drænet gulv med skraber og ajleafløb	0	1568
Stald 2	438	Naturlig ventilation	3 m	(#592495) Malkekøer, kvier og stude. Dybstrøelse	0	221
Stald 3	1620	Naturlig ventilation	3 m	(#597251) Malkekøer, kvier og stude. Dybstrøelse	0	414
				(#592499) Malkekøer, kvier og stude. Fast drænet gulv med skraber og ajleafløb	0	498
				(#592498) Kalve, (under 6 mdr.). Dybstrøelse	0	120
Stald 4	166	Naturlig ventilation	3 m	(#592501) Heste. Dybstrøelse	0	65
Geder	26	Naturlig ventilation	3 m	(#592502) Får og geder. Dybstrøelse	0	5
Grise	23	Naturlig ventilation	3 m	(#592504) Søer, gølle og drægtige. Løsgående dybstrøelse	0	4
				(#592503) Slagtesvin. Dybstrøelse, hele arealet	0	16
<b>Sum</b>						<b>2911</b>
<b>8 års drift</b>						
Stald 1	2385	Naturlig ventilation	3 m	(#592493) Malkekøer, kvier og stude. Fast drænet gulv med skraber og ajleafløb	0	1568
Gl. Kviestald	370	Naturlig ventilation	3 m	(#592505) Malkekøer, kvier og stude. Dybstrøelse	0	297
Kalvehytter 2011	35	Naturlig ventilation	3 m	(#592506) Kalve, (under 6 mdr.). Dybstrøelse	0	5

Skemanummer: 239063  
Versionsnummer: 3

---

Staldnavn	Staldstørrelse (m <sup>2</sup> )	Ventilation	Kildehøjde	Produktion	Antal måneder udegående	Produktionsareal (m <sup>2</sup> )
Sum						1870

---

Skemanummer: 239063  
Versionsnummer: 3

### 3. Overblik over husdyrgødning

Opbevaringslagre					
Navn	Lagertype	Yderligere oplysninger	Bedste tilgængelige opbevaringsteknik	Dimension	Areal (m <sup>2</sup> )
Ansøgt drift					
GB 1	Flydende				450
GB 2	Flydende				238
Mødding	Fast				61
Nudrift					
GB 1	Flydende				450
GB 2	Flydende				238
Mødding	Fast				61
8 års drift					
GB 1	Flydende				450
GB 2	Flydende				238
Mødding	Fast				61

Gødningsandele			
Lagernavn	Gødningstype	Øvrige oplysninger	Areal (m <sup>2</sup> )
Ansøgt drift			
Mødding	Kvæg, heste, får og geder		50
Nudrift			
Mødding	Kvæg, heste, får og geder		50
8 års drift			
Mødding	Kvæg, heste, får og geder		50

Skemanummer: 239063  
Versionsnummer: 3

## 4. Ammoniakemission

### 4.1 Samlet ammoniakemission fra husdyrbruget (stald og lager)

Driftstype:	Ammoniakemission fra staldafsnit (kg NH <sub>3</sub> -N/år)	Ammoniakemission fra lagre (kg NH <sub>3</sub> -N/år)	Ammoniakemission fra husdyrbruget (kg NH <sub>3</sub> -N/år)
Ansøgt drift	2510,0	293,0	2803,0
Nudrift	2556,6	293,0	2849,6
8 års-drift	1649,2	293,0	1942,2

### 4.2 Resultater fra staldafsnit

#### 4.2.1 Ammoniakemission og reducerende tiltag på staldafsnit og produktioner

Navn på staldafsnit: <i>Stald 1</i>					
Produktion	Produktionsareal (m <sup>2</sup> )	Ammoniakemission (kg NH <sub>3</sub> -N/år)	Reduktion, udegående dyr (kg NH <sub>3</sub> -N/år)	Effekt, miljøteknologi (kg NH <sub>3</sub> -N/år)	Faktisk ammoniakemission (kg NH <sub>3</sub> -N/år)
<b>Ansøgt drift</b>					
{#592491} Malkekøer, kvier og stude. Fast drænet gulv med skra ber og ajleafløb	1568	1395,5	0,0	0,0	1395,5
<b>Nudrift</b>					
{#592492} Malkekøer, kvier og stude. Fast drænet gulv med skra ber og ajleafløb	1568	1395,5	0,0	0,0	1395,5
<b>8 års-drift</b>					
{#592493} Malkekøer, kvier og stude. Fast drænet gulv med skra ber og ajleafløb	1568	1395,5	0,0	0,0	1395,5

Navn på staldafsnit: <i>Stald 2</i>					
Produktion	Produktionsareal (m <sup>2</sup> )	Ammoniakemission (kg NH <sub>3</sub> -N/år)	Reduktion, udegående dyr (kg NH <sub>3</sub> -N/år)	Effekt, miljøteknologi (kg NH <sub>3</sub> -N/år)	Faktisk ammoniakemission (kg NH <sub>3</sub> -N/år)
<b>Ansøgt drift</b>					
{#592494} Malkekøer, kvier og stude. Dybstrøelse	221	185,6	0,0	0,0	185,6
<b>Nudrift</b>					
{#592495} Malkekøer, kvier og stude. Dybstrøelse	221	185,6	0,0	0,0	185,6
<b>8 års-drift - Ingen data</b>					

Skemanummer: 239063  
Versionsnummer: 3

Navn på staldafsnit: <b>Stald 3</b>					
Produktion	Produktionsareal (m <sup>2</sup> )	Ammoniakemission (kg NH <sub>3</sub> -N/år)	Reduktion, udegående dyr (kg NH <sub>3</sub> -N/år)	Effekt, miljøteknologi (kg NH <sub>3</sub> -N/år)	Faktisk ammoniakemission (kg NH <sub>3</sub> -N/år)
<b>Ansøgt drift</b>					
{#592497} Kalve, (under 6 mdr.). Dybstrøelse	534	448,6	0,0	0,0	448,6
{#592496} Malkekøer, kvier og stude. Fast drænet gulv med skraber og ajleafløb	498	443,2	0,0	0,0	443,2
<b>Sum</b>	<b>1032</b>	<b>891,8</b>	<b>0,0</b>	<b>0,0</b>	<b>891,8</b>
<b>Nudrift</b>					
{#592498} Kalve, (under 6 mdr.). Dybstrøelse	120	100,8	0,0	0,0	100,8
{#592499} Malkekøer, kvier og stude. Fast drænet gulv med skraber og ajleafløb	498	443,2	0,0	0,0	443,2
{#597251} Malkekøer, kvier og stude. Dybstrøelse	414	347,8	0,0	0,0	347,8
<b>Sum</b>	<b>1032</b>	<b>891,8</b>	<b>0,0</b>	<b>0,0</b>	<b>891,8</b>
8 års-drift - Ingen data					

Navn på staldafsnit: <b>Stald 4</b>					
Produktion	Produktionsareal (m <sup>2</sup> )	Ammoniakemission (kg NH <sub>3</sub> -N/år)	Reduktion, udegående dyr (kg NH <sub>3</sub> -N/år)	Effekt, miljøteknologi (kg NH <sub>3</sub> -N/år)	Faktisk ammoniakemission (kg NH <sub>3</sub> -N/år)
<b>Ansøgt drift</b>					
{#592500} Heste. Dybstrøelse	65	37,0	0,0	0,0	37,0
<b>Nudrift</b>					
{#592501} Heste. Dybstrøelse	65	37,0	0,0	0,0	37,0
8 års-drift - Ingen data					

Navn på staldafsnit: <b>Geder</b>					
Produktion	Produktionsareal (m <sup>2</sup> )	Ammoniakemission (kg NH <sub>3</sub> -N/år)	Reduktion, udegående dyr (kg NH <sub>3</sub> -N/år)	Effekt, miljøteknologi (kg NH <sub>3</sub> -N/år)	Faktisk ammoniakemission (kg NH <sub>3</sub> -N/år)
<b>Ansøgt drift - Ingen data</b>					
<b>Nudrift</b>					
{#592502} Får og geder. Dybstrøelse	5	4,2	0,0	0,0	4,2
8 års-drift - Ingen data					



Skemanummer: 239063  
Versionsnummer: 3

Navn på staldafsnit: <i>Grise</i>					
Produktion	Produktionsareal (m <sup>2</sup> )	Ammoniakemission (kg NH <sub>3</sub> -N/år)	Reduktion, udegående dyr (kg NH <sub>3</sub> -N/år)	Effekt, miljøteknologi (kg NH <sub>3</sub> -N/år)	Faktisk ammoniakemission (kg NH <sub>3</sub> -N/år)
Ansøgt drift - Ingen data					
Nudrift					
{#592503} Slagtesvin. Dybstrøelse, hele arealet	16	36,8	0,0	0,0	36,8
{#592504} Søer, golde og drægtige. Løsgående dybstrøelse	4	5,6	0,0	0,0	5,6
<b>Sum</b>	<b>20</b>	<b>42,4</b>	<b>0,0</b>	<b>0,0</b>	<b>42,4</b>
8 års-drift - Ingen data					

Navn på staldafsnit: <i>Gl. Kvistald</i>					
Produktion	Produktionsareal (m <sup>2</sup> )	Ammoniakemission (kg NH <sub>3</sub> -N/år)	Reduktion, udegående dyr (kg NH <sub>3</sub> -N/år)	Effekt, miljøteknologi (kg NH <sub>3</sub> -N/år)	Faktisk ammoniakemission (kg NH <sub>3</sub> -N/år)
Ansøgt drift - Ingen data					
Nudrift - Ingen data					
8 års-drift					
{#592505} Malkekøer, kvier og stude. Dybstrøelse	297	249,5	0,0	0,0	249,5

Navn på staldafsnit: <i>Kalvehytter 2011</i>					
Produktion	Produktionsareal (m <sup>2</sup> )	Ammoniakemission (kg NH <sub>3</sub> -N/år)	Reduktion, udegående dyr (kg NH <sub>3</sub> -N/år)	Effekt, miljøteknologi (kg NH <sub>3</sub> -N/år)	Faktisk ammoniakemission (kg NH <sub>3</sub> -N/år)
Ansøgt drift - Ingen data					
Nudrift - Ingen data					
8 års-drift					
{#592506} Kalve, (under 6 mdr.). Dybstrøelse	5	4,2	0,0	0,0	4,2

### 4.3 Resultater for lagre

Skemanummer: 239063  
Versionsnummer: 3

#### 4.3.1 Ammoniakemission og effekt af miljøteknologi på lagre med flydende husdyrgødning

Lagre med flydende husdyrgødning				
Lagernavn	Overfladeareal (m <sup>2</sup> )	Ammoniakemission (kg NH <sub>3</sub> -N/år)	Effekt, miljøteknologi (kg NH <sub>3</sub> -N/år)	Ammoniakemission for lager (kg NH <sub>3</sub> -N/år)
<b>Ansøgt drift</b>				
GB 1	450	179,8	0,0	179,8
GB 2	238	95,2	0,0	95,2
<b>Nudrift</b>				
GB 1	450	179,8	0,0	179,8
GB 2	238	95,2	0,0	95,2
<b>8 års-drift</b>				
GB 1	450	179,8	0,0	179,8
GB 2	238	95,2	0,0	95,2

#### 4.3.2 Andele af gødningstyper i og ammoniakemission fra lagre med fast husdyrgødning

Lagre med fast husdyrgødning					
Lagernavn	Grundareal for lager (m <sup>2</sup> )	Gødningstype for andel	Areal af andel af gødningstype (m <sup>2</sup> )	Areal af andel udgør af samlet grundareal (%)	Ammoniakemission fra andel (kg NH <sub>3</sub> -N/år)
<b>Ansøgt drift</b>					
Mødding	61	Kvæg, heste, får og geder	50	82,0	18,0
<b>Nudrift</b>					
Mødding	61	Kvæg, heste, får og geder	50	82,0	18,0
<b>8 års-drift</b>					
Mødding	61	Kvæg, heste, får og geder	50	82,0	18,0

#### 4.3.3 Oversigt over husdyrgødningstyper produceret i ansøgt drift

Gødningstyper produceret fra de valgte dyretype og staldsystemer  
Gødningstype fra produktion: Ingen fast gødning  
Gødningstype fra produktion: Kvæg, heste, får og geder

Angivne gødningstyper i indtegnede lagre  
Gødningstype fra lager: Flydende gødning  
Gødningstype fra lager: Kvæg, heste, får og geder

Skemanummer: 239063  
Versionsnummer: 3

## 5. BAT

Samlet BAT beregning			
	Stalde	Lagre	Total
Samlet BAT krav (kg NH <sub>3</sub> -N /år)	2510	293	2803
Faktisk emission (kg NH <sub>3</sub> -N /år)	2510	293	2803
Forskel (kg NH <sub>3</sub> -N /år)	-	-	0
Vejledende BAT Overholdt?	-	-	Ja

Samlet ammoniaktab for hele anlægget (alle produktioner) opnåelig ved anvendelse af BAT				
Vejl. sum (kg NH <sub>3</sub> -N /år)	Ansøgers forslag (kg NH <sub>3</sub> -N /år)	Ansøgers Begrundelse	Kommunens krav (kg NH <sub>3</sub> -N /år)	Kommunens Begrundelse
2510				

**Beregninger af progressive BAT krav opnåelig ved anvendelse af BAT for produktioner i nye stalde**  
Ansøgningen indeholder ikke produktioner med dyretype og staldsystemer hvor BAT kravet bestemmes progressivt ud fra arealet.

BAT krav opnåelig ved anvendelse af BAT for nye og eksisterende stalde						
Staldnavn	Navn på dyretype og staldsystem eller flexgruppe	Forudsætning for BAT-beregning	BAT krav ved ny stald (kg NH <sub>3</sub> -N / (m <sup>2</sup> · år))	BAT krav ved eksisterende stald (kg NH <sub>3</sub> -N / (m <sup>2</sup> · år)) <sup>c</sup>		
Stald 1	Mælkekøer, kvier og stude. Fast drænet gulv med skraber og aileafløb	Eksisterende staldafsnit, BAT-krav fastsat i tidligere afgørelse	0,89	0,89		
Stald 2	Mælkekøer, kvier og stude. Dybstrøelse	Eksisterende staldafsnit, BAT-krav fastsat i tidligere afgørelse	0,84	0,84		
Stald 3	Mælkekøer, kvier og stude. Fast drænet gulv med skraber og aileafløb	Eksisterende staldafsnit, BAT-krav fastsat i tidligere afgørelse	0,89	0,89		
Stald 3	Kalve, (under 6 mdr.). Dybstrøelse	Eksisterende staldafsnit, BAT krav fastsat i tidligere afgørelse	0,84	0,84		
Stald 4	Heste. Dybstrøelse	Eksisterende staldafsnit, BAT-krav fastsat i tidligere afgørelse	0,57	0,57		

<sup>c</sup> BAT krav ved eksisterende stald er tabelværdien for staldtypen. BAT kravet kan være lavere i den aktuelle situation, hvis der fastsat vilkår til eksisterende stald i en tidligere godkendelse.






Skemanummer: 239063  
Versionsnummer: 3

Ammoniaktab pr. produktion opnåelig ved anvendelse af BAT						
Produktion	BAT krav Areal (m <sup>2</sup> )	(kg NH <sub>3</sub> -N / (m <sup>2</sup> · år))	Korrektionsfaktor for udegående	Vejl. sum (kg NH <sub>3</sub> -N / år)	Ansøgers forslag (kg NH <sub>3</sub> -N / år)	Kommunens krav (kg NH <sub>3</sub> -N / år)
{#592491} Malkekøer, kvier og stude. Fast drænet gulv med skraber og ajlefløb	1568	0,89	1	1396		
{#592494} Malkekøer, kvier og stude. Dybstrøelse	221	0,84	1	186		
{#592496} Malkekøer, kvier og stude. Fast drænet gulv med skraber og ajlefløb	498	0,89	1	443		
{#592497} Kalve, (under 6 mdr.). Dybstrøelse	534	0,84	1	449		
{#592500} Heste. Dybstrøelse	65	0,57	1	37		

Skemanummer: 239063  
Versionsnummer: 3

## 6. Nabopåvirkning

### 6.1 Samlet resultat af lugtberegning

Bebyggelse	Kumulation	Model	Ukorrigeret geneafstand	Korrigeret geneafstand	Vægtet gennemsnits- afstand	Genekriterie overholdt
Mejlbvej 145 	0	FMK	93,5	93,5	366,2	Ja
Mejlbvej 150 	0	FMK	93,5	93,5	457	Ja
Mejlbvej 152 	0	FMK	93,5	93,5	563	Ja
Nysum Byvej 10 	0	NY	216,8	216,8	2362,1	Ja
Kirkegårde, Ravnkilde 	0	NY	325,2	325,2	599	Ja

**Konsekvenszone: 371 m**

### 6.3 Lugtgeneberegninger - detaljer om staldafsnit

Bebyggelse: Mejlbvej 145 Opretter: Ansøger		
Staldafsnit	Afstand(m)	Placering 300-60 grader
Stald 1	338,4	Nej
Stald 4	353,8	Nej
Kalvehytter 2011	379,5	Nej
Geder	390,5	Nej
Gl. Kviestald	394,2	Nej
Stald 3	399,0	Nej
Stald 2	410,0	Nej
Grise	438,4	Nej

Bebyggelse: Mejlbvej 150 Opretter: Ansøger		
Staldafsnit	Afstand(m)	Placering 300-60 grader
Grise	336,0	Ja
Geder	382,4	Ja
Stald 2	401,6	Ja
Stald 4	416,0	Ja
Gl. Kviestald	434,2	Ja
Kalvehytter 2011	443,3	Ja
Stald 3	456,3	Ja
Stald 1	465,2	Ja

Bebyggelse: Mejlbvej 152 Opretter: Ansøger		
Staldafsnit	Afstand(m)	Placering 300-60 grader
Grise	430,4	Ja
Geder	472,8	Ja
Stald 4	499,6	Ja
Stald 2	509,2	Ja
Gl. Kviestald	543,6	Ja
Kalvehytter 2011	550,9	Ja
Stald 1	566,5	Ja
Stald 3	569,1	Ja

Bebyggelse: Nysum Byvej 10 Opretter: Ansøger		
Staldafsnit	Afstand(m)	Placering 300-60 grader
Stald 3	2322,1	Nej
Gl. Kviestald	2356,6	Nej
Kalvehytter 2011	2360,8	Nej
Stald 1	2382,1	Nej
Stald 2	2387,1	Nej
Geder	2476,4	Nej
Grise	2483,0	Nej
Stald 4	2491,4	Nej

Skemanummer: 239063  
 Versionsnummer: 3

Bebyggelse: Kirkegårde, Ravnkilde Opretter: Ansøger		
Staldafsnit	Afstand(m)	Placering 300-60 grader
Stald 3	572,0	Nej
Kalvehytter 2011	602,3	Nej
Gl. Kviestald	603,9	Nej
Stald 1	608,6	Nej
Stald 2	639,1	Nej
Geder	713,0	Nej
Stald 4	715,0	Nej
Grise	735,6	Nej

#### 6.4 Lugtemission fra produktioner

Ansøgt drift								
Staldafsnit								
Stald 1	Produktionsld	Antal måneder	Lugt	Lugt	Effekt af	Faktisk lugt	Faktisk lugt	Produktionsareal (m <sup>2</sup> )
		udegående	(LE/s)	(OU/s)	teknologi (%)	(LE/s)	(OU/s)	
	592491	0	4860,8	20384,0	0	4860,8	20384,0	1568
Stald 2	Produktionsld	Antal måneder	Lugt	Lugt	Effekt af	Faktisk lugt	Faktisk lugt	Produktionsareal (m <sup>2</sup> )
		udegående	(LE/s)	(OU/s)	teknologi (%)	(LE/s)	(OU/s)	
	592494	0	685,1	2873,0	0	685,1	2873,0	221
Stald 3	Produktionsld	Antal måneder	Lugt	Lugt	Effekt af	Faktisk lugt	Faktisk lugt	Produktionsareal (m <sup>2</sup> )
		udegående	(LE/s)	(OU/s)	teknologi (%)	(LE/s)	(OU/s)	
			592497	0	1655,4	6942,0	0	
	592496	0	1543,8	6474,0	0	1543,8	6474,0	498
Stald 4	Produktionsld	Antal måneder	Lugt	Lugt	Effekt af	Faktisk lugt	Faktisk lugt	Produktionsareal (m <sup>2</sup> )
		udegående	(LE/s)	(OU/s)	teknologi (%)	(LE/s)	(OU/s)	
	592500	0	0,0	448,5	0	0,0	448,5	65
Sum			<b>8745,1</b>	<b>37121,5</b>		<b>8745,1</b>	<b>37121,5</b>	

Skemanummer: 239063  
Versionsnummer: 3

Nudrift								
Staldafsnit								
Stald	Produktionsid	Antal måneder udegående	Lugt (LE/s)	Lugt (OU/s)	Effekt af teknologi (%)	Faktisk lugt (LE/s)	Faktisk lugt (OU/s)	Produktionsareal (m <sup>2</sup> )
Stald 1	592492	0	4860,8	20384,0	0	4860,8	20384,0	1568
	592495	0	685,1	2873,0	0	685,1	2873,0	221
Stald 3	597251	0	1283,4	5382,0	0	1283,4	5382,0	414
	592499	0	1543,8	6474,0	0	1543,8	6474,0	498
	592498	0	372,0	1560,0	0	372,0	1560,0	120
	592501	0	0,0	448,5	0	0,0	448,5	65
Stald 4	592502	0	0,0	34,5	0	0,0	34,5	5
	592504	0	23,6	28,4	0	23,6	28,4	4
Geder	592503	0	224,0	688,0	0	224,0	688,0	16
	592505	0	0,0	34,5	0	0,0	34,5	5
Grise	592504	0	23,6	28,4	0	23,6	28,4	4
	592503	0	224,0	688,0	0	224,0	688,0	16
<b>Sum</b>			<b>8992,7</b>	<b>37872,4</b>		<b>8992,7</b>	<b>37872,4</b>	

Skemanummer: 239063  
Versionsnummer: 3

## 7. Naturområder

### 7.1 Samlet resultat af ammoniakberegninger

Samlet emission: 2803,0 (kg NH<sub>3</sub>-N/år)

Meremission (8 års-drift) 860,8 (kg NH<sub>3</sub>-N/år)

Meremission (nudrift) -46,6 (kg NH<sub>3</sub>-N/år)

### 7.2 Overblik over naturpunkter

Naturpunkt: Kat. 3 sydøst	
Kategori	Kategori 3
Opretter	Ansøger
Ruhed	Skov
Beskrivelse	
Kumulation	Nul ejendomme (0)
Merdeposition (8 års-drift)	0,2 kg N/ha/år
Merdeposition (nudrift)	0,0 kg N/ha/år
Total deposition	0,5 kg N/ha/år

Naturpunkt: §3 Eng	
Kategori	Kategori 3
Opretter	Ansøger
Ruhed	Blandet natur med lav bevoksning
Beskrivelse	
Kumulation	Nul ejendomme (0)
Merdeposition (8 års-drift)	0,1 kg N/ha/år
Merdeposition (nudrift)	0,0 kg N/ha/år
Total deposition	0,4 kg N/ha/år

Naturlinjer til punkt: Kat. 3 sydøst				
Naturlinje fra	Ruhed opland	Merdeposition	Merdeposition	Totaldeposition (kg N/ha/år)
		(nudrift) (kg N/ha/år)	(8 års-drift) (kg N/ha/år)	
S: Stald 1	Landbrug0,0	0,0	0,2	0,2
S: Stald 2	Landbrug0,0	0,0	0,0	0,0
S: Stald 3	Landbrug0,0	0,2	0,2	0,2
S: Stald 4	Landbrug0,0	0,0	0,0	0,0
S: Geder	Landbrug0,0	0,0	0,0	0,0
S: Grise	Landbrug0,0	0,0	0,0	0,0
S: Gl. Kviestald	Landbrug0,0	0,0	0,0	0,0
S: Kalvehytter 2011	Landbrug0,0	0,0	0,0	0,0
G: GB 1	Landbrug0,0	0,0	0,0	0,0
G: GB 2	Landbrug0,0	0,0	0,0	0,0
G: Mødding	Landbrug0,0	0,0	0,0	0,0

Naturlinjer til punkt: §3 Eng				
Naturlinje fra	Ruhed opland	Merdeposition	Merdeposition	Totaldeposition (kg N/ha/år)
		(nudrift) (kg N/ha/år)	(8 års-drift) (kg N/ha/år)	
S: Stald 1	Landbrug0,0	0,0	0,2	0,2
S: Stald 2	Landbrug0,0	0,0	0,0	0,0
S: Stald 3	Landbrug0,0	0,1	0,1	0,1
S: Stald 4	Landbrug0,0	0,0	0,0	0,0
S: Geder	Landbrug0,0	0,0	0,0	0,0
S: Grise	Landbrug0,0	0,0	0,0	0,0
S: Gl. Kviestald	Landbrug0,0	0,0	0,0	0,0
S: Kalvehytter 2011	Landbrug0,0	0,0	0,0	0,0
G: GB 1	Landbrug0,0	0,0	0,0	0,0
G: GB 2	Landbrug0,0	0,0	0,0	0,0
G: Mødding	Landbrug0,0	0,0	0,0	0,0



Skemanummer: 239063  
Versionsnummer: 3

Naturpunkt: §3 SØ	
Kategori	Kategori 3
Opretter	Ansøger
Ruhed	Vand
Beskrivelse	
Kumulation	Nul ejendomme (0)
Merdeposition (8 års-drift)	0,1 kg N/ha/år
Merdeposition (nudrift)	0,0 kg N/ha/år
Total deposition	0,2 kg N/ha/år

Naturlinjer til punkt: §3 SØ				
Naturlinje fra	Ruhed opland	Merdeposition (nudrift) (kg N/ha/år)	Merdeposition (8 års-drift) (kg N/ha/år)	Totaldeposition (kg N/ha/år)
S: Stald 1	Landbrug0,0	0,0	0,0	0,1
S: Stald 2	Landbrug0,0	0,0	0,0	0,0
S: Stald 3	Landbrug0,0	0,1	0,1	0,1
S: Stald 4	Landbrug0,0	0,0	0,0	0,0
S: Geder	Landbrug0,0	0,0	0,0	0,0
S: Grise	Landbrug0,0	0,0	0,0	0,0
S: Gl. Kvistald	Landbrug0,0	0,0	0,0	0,0
S: Kalvehytter 2011	Landbrug0,0	0,0	0,0	0,0
G: GB 1	Landbrug0,0	0,0	0,0	0,0
G: GB 2	Landbrug0,0	0,0	0,0	0,0
G: Mødding	Landbrug0,0	0,0	0,0	0,0

Naturpunkt: Kat. 3. Overdrev 1	
Kategori	Kategori 3
Opretter	Ansøger
Ruhed	Blandet natur med lav bevoksning
Beskrivelse	
Kumulation	Nul ejendomme (0)
Merdeposition (8 års-drift)	0,0 kg N/ha/år
Merdeposition (nudrift)	0,0 kg N/ha/år
Total deposition	0,1 kg N/ha/år

Naturlinjer til punkt: Kat. 3. Overdrev 1				
Naturlinje fra	Ruhed opland	Merdeposition (nudrift) (kg N/ha/år)	Merdeposition (8 års-drift) (kg N/ha/år)	Totaldeposition (kg N/ha/år)
S: Stald 1	Landbrug0,0	0,0	0,0	0,1
S: Stald 2	Landbrug0,0	0,0	0,0	0,0
S: Stald 3	Landbrug0,0	0,0	0,0	0,0
S: Stald 4	Landbrug0,0	0,0	0,0	0,0
S: Geder	Landbrug0,0	0,0	0,0	0,0
S: Grise	Landbrug0,0	0,0	0,0	0,0
S: Gl. Kvistald	Landbrug0,0	0,0	0,0	0,0
S: Kalvehytter 2011	Landbrug0,0	0,0	0,0	0,0
G: GB 1	Landbrug0,0	0,0	0,0	0,0
G: GB 2	Landbrug0,0	0,0	0,0	0,0
G: Mødding	Landbrug0,0	0,0	0,0	0,0

Skemanummer: 239063  
Versionsnummer: 3

Naturpunkt: Kat. 3 Mose 10	
Kategori	Kategori 3
Opretter	Ansøger
Ruhed	Blandet natur med middel bevoksning
Beskrivelse	
Kumulation	Nul ejendomme (0)
Merdeposition (8 års-drift)	0,1 kg N/ha/år
Merdeposition (nudrift)	0,0 kg N/ha/år
Total deposition	0,2 kg N/ha/år

Naturpunkt: Kat. 3. Mose 9	
Kategori	Kategori 3
Opretter	Ansøger
Ruhed	Blandet natur med middel bevoksning
Beskrivelse	
Kumulation	Nul ejendomme (0)
Merdeposition (8 års-drift)	0,1 kg N/ha/år
Merdeposition (nudrift)	0,0 kg N/ha/år
Total deposition	0,2 kg N/ha/år

Naturlinjer til punkt: Kat. 3 Mose 10				
Naturlinje fra	Ruhed opland	Merdeposition (nudrift) (kg N/ha/år)	Merdeposition (8 års-drift) (kg N/ha/år)	Totaldeposition (kg N/ha/år)
S: Stald 1	Landbrug0,0	0,0	0,0	0,1
S: Stald 2	Landbrug0,0	0,0	0,0	0,0
S: Stald 3	Landbrug0,0	0,1	0,1	0,1
S: Stald 4	Landbrug0,0	0,0	0,0	0,0
S: Geder	Landbrug0,0	0,0	0,0	0,0
S: Grise	Landbrug0,0	0,0	0,0	0,0
S: Gl. Kvistald	Landbrug0,0	0,0	0,0	0,0
S: Kalvehytter 2011	Landbrug0,0	0,0	0,0	0,0
G: GB 1	Landbrug0,0	0,0	0,0	0,0
G: GB 2	Landbrug0,0	0,0	0,0	0,0
G: Mødding	Landbrug0,0	0,0	0,0	0,0

Naturlinjer til punkt: Kat. 3. Mose 9				
Naturlinje fra	Ruhed opland	Merdeposition (nudrift) (kg N/ha/år)	Merdeposition (8 års-drift) (kg N/ha/år)	Totaldeposition (kg N/ha/år)
S: Stald 1	Landbrug0,0	0,0	0,0	0,1
S: Stald 2	Landbrug0,0	0,0	0,0	0,0
S: Stald 3	Landbrug0,0	0,1	0,1	0,1
S: Stald 4	Landbrug0,0	0,0	0,0	0,0
S: Geder	Landbrug0,0	0,0	0,0	0,0
S: Grise	Landbrug0,0	0,0	0,0	0,0
S: Gl. Kvistald	Landbrug0,0	0,0	0,0	0,0
S: Kalvehytter 2011	Landbrug0,0	0,0	0,0	0,0
G: GB 1	Landbrug0,0	0,0	0,0	0,0
G: GB 2	Landbrug0,0	0,0	0,0	0,0
G: Mødding	Landbrug0,0	0,0	0,0	0,0

Skemanummer: 239063  
Versionsnummer: 3

Naturpunkt: Kat. 3. Naturligt tilgroet 3	
Kategori	Kategori 3
Opretter	Ansøger
Ruhed	Blandet natur med lav bevoksning
Beskrivelse	
Kumulation	Nul ejendomme (0)
Merdeposition (8 års-drift)	0,1 kg N/ha/år
Merdeposition (nudrift)	0,0 kg N/ha/år
Total deposition	0,2 kg N/ha/år

Naturlinjer til punkt: Kat. 3. Naturligt tilgroet 3				
Naturlinje fra	Ruhed opland	Merdeposition (nudrift) (kg N/ha/år)	Merdeposition (8 års-drift) (kg N/ha/år)	Totaldeposition (kg N/ha/år)
S: Stald 1	Landbrug	0,0	0,0	0,1
S: Stald 2	Landbrug	0,0	0,0	0,0
S: Stald 3	Landbrug	0,0	0,1	0,1
S: Stald 4	Landbrug	0,0	0,0	0,0
S: Geder	Landbrug	0,0	0,0	0,0
S: Grise	Landbrug	0,0	0,0	0,0
S: Gl. Kvistald	Landbrug	0,0	0,0	0,0
S: Kalvehytter 2011	Landbrug	0,0	0,0	0,0
G: GB 1	Landbrug	0,0	0,0	0,0
G: GB 2	Landbrug	0,0	0,0	0,0
G: Mødding	Landbrug	0,0	0,0	0,0

Naturpunkt: Kat. 3. Mose 8	
Kategori	Kategori 3
Opretter	Ansøger
Ruhed	Blandet natur med lav bevoksning
Beskrivelse	
Kumulation	Nul ejendomme (0)
Merdeposition (8 års-drift)	0,1 kg N/ha/år
Merdeposition (nudrift)	0,0 kg N/ha/år
Total deposition	0,2 kg N/ha/år

Naturlinjer til punkt: Kat. 3. Mose 8				
Naturlinje fra	Ruhed opland	Merdeposition (nudrift) (kg N/ha/år)	Merdeposition (8 års-drift) (kg N/ha/år)	Totaldeposition (kg N/ha/år)
S: Stald 1	Landbrug	0,0	0,0	0,1
S: Stald 2	Landbrug	0,0	0,0	0,0
S: Stald 3	Landbrug	0,0	0,1	0,1
S: Stald 4	Landbrug	0,0	0,0	0,0
S: Geder	Landbrug	0,0	0,0	0,0
S: Grise	Landbrug	0,0	0,0	0,0
S: Gl. Kvistald	Landbrug	0,0	0,0	0,0
S: Kalvehytter 2011	Landbrug	0,0	0,0	0,0
G: GB 1	Landbrug	0,0	0,0	0,0
G: GB 2	Landbrug	0,0	0,0	0,0
G: Mødding	Landbrug	0,0	0,0	0,0

Skemanummer: 239063  
Versionsnummer: 3

Naturpunkt: Kat. 3. Mose 7	
Kategori	Kategori 3
Opretter	Ansøger
Ruhed	Skov
Beskrivelse	
Kumulation	Nul ejendomme (0)
Merdeposition (8 års-drift)	0,1 kg N/ha/år
Merdeposition (nudrift)	0,0 kg N/ha/år
Total deposition	0,4 kg N/ha/år

Naturpunkt: Kat. 3. Mose 6	
Kategori	Kategori 3
Opretter	Ansøger
Ruhed	Skov
Beskrivelse	
Kumulation	Nul ejendomme (0)
Merdeposition (8 års-drift)	0,1 kg N/ha/år
Merdeposition (nudrift)	0,0 kg N/ha/år
Total deposition	0,2 kg N/ha/år

Naturlinjer til punkt: Kat. 3. Mose 7				
Naturlinje fra	Ruhed opland	Merdeposition (nudrift) (kg N/ha/år)	Merdeposition (8 års-drift) (kg N/ha/år)	Totaldeposition (kg N/ha/år)
S: Stald 1	Landbrug0,0	0,0	0,0	0,2
S: Stald 2	Landbrug0,0	0,0	0,0	0,0
S: Stald 3	Landbrug0,0	0,1	0,1	0,1
S: Stald 4	Landbrug0,0	0,0	0,0	0,0
S: Geder	Landbrug0,0	0,0	0,0	0,0
S: Grise	Landbrug0,0	0,0	0,0	0,0
S: Gl. Kvistald	Landbrug0,0	0,0	0,0	0,0
S: Kalvehytter 2011	Landbrug0,0	0,0	0,0	0,0
G: GB 1	Landbrug0,0	0,0	0,0	0,0
G: GB 2	Landbrug0,0	0,0	0,0	0,0
G: Mødding	Landbrug0,0	0,0	0,0	0,0

Naturlinjer til punkt: Kat. 3. Mose 6				
Naturlinje fra	Ruhed opland	Merdeposition (nudrift) (kg N/ha/år)	Merdeposition (8 års-drift) (kg N/ha/år)	Totaldeposition (kg N/ha/år)
S: Stald 1	Landbrug0,0	0,0	0,0	0,1
S: Stald 2	Landbrug0,0	0,0	0,0	0,0
S: Stald 3	Landbrug0,0	0,1	0,1	0,1
S: Stald 4	Landbrug0,0	0,0	0,0	0,0
S: Geder	Landbrug0,0	0,0	0,0	0,0
S: Grise	Landbrug0,0	0,0	0,0	0,0
S: Gl. Kvistald	Landbrug0,0	0,0	0,0	0,0
S: Kalvehytter 2011	Landbrug0,0	0,0	0,0	0,0
G: GB 1	Landbrug0,0	0,0	0,0	0,0
G: GB 2	Landbrug0,0	0,0	0,0	0,0
G: Mødding	Landbrug0,0	0,0	0,0	0,0

Skemanummer: 239063  
Versionsnummer: 3

Naturpunkt: Kat. 3. Naturligt tilgroet 2	
Kategori	Kategori 3
Opretter	Ansøger
Ruhed	Skov
Beskrivelse	
Kumulation	Nul ejendomme (0)
Merdeposition (8 års-drift)	0,0 kg N/ha/år
Merdeposition (nudrift)	0,0 kg N/ha/år
Total deposition	0,1 kg N/ha/år

Naturlinjer til punkt: Kat. 3. Naturligt tilgroet 2				
Naturlinje fra	Ruhed opland	Merdeposition (nudrift) (kg N/ha/år)	Merdeposition (8 års-drift) (kg N/ha/år)	Totaldeposition (kg N/ha/år)
S: Stald 1	Landbrug	0,0	0,0	0,0
S: Stald 2	Landbrug	0,0	0,0	0,0
S: Stald 3	Landbrug	0,0	0,0	0,0
S: Stald 4	Landbrug	0,0	0,0	0,0
S: Geder	Landbrug	0,0	0,0	0,0
S: Grise	Landbrug	0,0	0,0	0,0
S: Gl. Kvistald	Landbrug	0,0	0,0	0,0
S: Kalvehytter 2011	Landbrug	0,0	0,0	0,0
G: GB 1	Landbrug	0,0	0,0	0,0
G: GB 2	Landbrug	0,0	0,0	0,0
G: Mødding	Landbrug	0,0	0,0	0,0

Naturpunkt: Kat. 3. Mose 5	
Kategori	Kategori 3
Opretter	Ansøger
Ruhed	Skov
Beskrivelse	
Kumulation	Nul ejendomme (0)
Merdeposition (8 års-drift)	0,0 kg N/ha/år
Merdeposition (nudrift)	0,0 kg N/ha/år
Total deposition	0,1 kg N/ha/år

Naturlinjer til punkt: Kat. 3. Mose 5				
Naturlinje fra	Ruhed opland	Merdeposition (nudrift) (kg N/ha/år)	Merdeposition (8 års-drift) (kg N/ha/år)	Totaldeposition (kg N/ha/år)
S: Stald 1	Landbrug	0,0	0,0	0,0
S: Stald 2	Landbrug	0,0	0,0	0,0
S: Stald 3	Landbrug	0,0	0,0	0,0
S: Stald 4	Landbrug	0,0	0,0	0,0
S: Geder	Landbrug	0,0	0,0	0,0
S: Grise	Landbrug	0,0	0,0	0,0
S: Gl. Kvistald	Landbrug	0,0	0,0	0,0
S: Kalvehytter 2011	Landbrug	0,0	0,0	0,0
G: GB 1	Landbrug	0,0	0,0	0,0
G: GB 2	Landbrug	0,0	0,0	0,0
G: Mødding	Landbrug	0,0	0,0	0,0

Skemanummer: 239063  
Versionsnummer: 3

Naturpunkt: Kat. 3. Naturligt tilgroet 1	
Kategori	Kategori 3
Opretter	Ansøger
Ruhed	Skov
Beskrivelse	
Kumulation	Nul ejendomme (0)
Merdeposition (8 års-drift)	0,0 kg N/ha/år
Merdeposition (nudrift)	0,0 kg N/ha/år
Total deposition	0,1 kg N/ha/år

Naturpunkt: Kat. 3. Hede 1	
Kategori	Kategori 3
Opretter	Ansøger
Ruhed	Skov
Beskrivelse	
Kumulation	Nul ejendomme (0)
Merdeposition (8 års-drift)	0,0 kg N/ha/år
Merdeposition (nudrift)	0,0 kg N/ha/år
Total deposition	0,1 kg N/ha/år

Naturlinjer til punkt: Kat. 3. Naturligt tilgroet 1				
Naturlinje fra	Ruhed opland	Merdeposition (nudrift) (kg N/ha/år)	Merdeposition (8 års-drift) (kg N/ha/år)	Totaldeposition (kg N/ha/år)
S: Stald 1	Landbrug0,0	0,0	0,0	0,0
S: Stald 2	Landbrug0,0	0,0	0,0	0,0
S: Stald 3	Landbrug0,0	0,0	0,0	0,0
S: Stald 4	Landbrug0,0	0,0	0,0	0,0
S: Geder	Landbrug0,0	0,0	0,0	0,0
S: Grise	Landbrug0,0	0,0	0,0	0,0
S: Gl. Kvistald	Landbrug0,0	0,0	0,0	0,0
S: Kalvehytter 2011	Landbrug0,0	0,0	0,0	0,0
G: GB 1	Landbrug0,0	0,0	0,0	0,0
G: GB 2	Landbrug0,0	0,0	0,0	0,0
G: Mødding	Landbrug0,0	0,0	0,0	0,0

Naturlinjer til punkt: Kat. 3. Hede 1				
Naturlinje fra	Ruhed opland	Merdeposition (nudrift) (kg N/ha/år)	Merdeposition (8 års-drift) (kg N/ha/år)	Totaldeposition (kg N/ha/år)
S: Stald 1	Landbrug0,0	0,0	0,0	0,0
S: Stald 2	Landbrug0,0	0,0	0,0	0,0
S: Stald 3	Landbrug0,0	0,0	0,0	0,0
S: Stald 4	Landbrug0,0	0,0	0,0	0,0
S: Geder	Landbrug0,0	0,0	0,0	0,0
S: Grise	Landbrug0,0	0,0	0,0	0,0
S: Gl. Kvistald	Landbrug0,0	0,0	0,0	0,0
S: Kalvehytter 2011	Landbrug0,0	0,0	0,0	0,0
G: GB 1	Landbrug0,0	0,0	0,0	0,0
G: GB 2	Landbrug0,0	0,0	0,0	0,0
G: Mødding	Landbrug0,0	0,0	0,0	0,0

Skemanummer: 239063  
Versionsnummer: 3

Naturpunkt: Kat. 3. Mose 4	
Kategori	Kategori 3
Opretter	Ansøger
Ruhed	Skov
Beskrivelse	
Kumulation	Nul ejendomme (0)
Merdeposition (8 års-drift)	0,0 kg N/ha/år
Merdeposition (nudrift)	0,0 kg N/ha/år
Total deposition	0,1 kg N/ha/år

Naturpunkt: Kat. 3 Mose 3	
Kategori	Kategori 3
Opretter	Ansøger
Ruhed	Skov
Beskrivelse	
Kumulation	Nul ejendomme (0)
Merdeposition (8 års-drift)	0,0 kg N/ha/år
Merdeposition (nudrift)	0,0 kg N/ha/år
Total deposition	0,1 kg N/ha/år

Naturlinjer til punkt: Kat. 3. Mose 4				
Naturlinje fra	Ruhed opland	Merdeposition (nudrift) (kg N/ha/år)	Merdeposition (8 års-drift) (kg N/ha/år)	Totaldeposition (kg N/ha/år)
S: Stald 1	Landbrug0,0	0,0	0,0	0,0
S: Stald 2	Landbrug0,0	0,0	0,0	0,0
S: Stald 3	Landbrug0,0	0,0	0,0	0,0
S: Stald 4	Landbrug0,0	0,0	0,0	0,0
S: Geder	Landbrug0,0	0,0	0,0	0,0
S: Grise	Landbrug0,0	0,0	0,0	0,0
S: Gl. Kvistald	Landbrug0,0	0,0	0,0	0,0
S: Kalvehytter 2011	Landbrug0,0	0,0	0,0	0,0
G: GB 1	Landbrug0,0	0,0	0,0	0,0
G: GB 2	Landbrug0,0	0,0	0,0	0,0
G: Mødding	Landbrug0,0	0,0	0,0	0,0

Naturlinjer til punkt: Kat. 3 Mose 3				
Naturlinje fra	Ruhed opland	Merdeposition (nudrift) (kg N/ha/år)	Merdeposition (8 års-drift) (kg N/ha/år)	Totaldeposition (kg N/ha/år)
S: Stald 1	Landbrug0,0	0,0	0,0	0,0
S: Stald 2	Landbrug0,0	0,0	0,0	0,0
S: Stald 3	Landbrug0,0	0,0	0,0	0,0
S: Stald 4	Landbrug0,0	0,0	0,0	0,0
S: Geder	Landbrug0,0	0,0	0,0	0,0
S: Grise	Landbrug0,0	0,0	0,0	0,0
S: Gl. Kvistald	Landbrug0,0	0,0	0,0	0,0
S: Kalvehytter 2011	Landbrug0,0	0,0	0,0	0,0
G: GB 1	Landbrug0,0	0,0	0,0	0,0
G: GB 2	Landbrug0,0	0,0	0,0	0,0
G: Mødding	Landbrug0,0	0,0	0,0	0,0

Skemanummer: 239063  
Versionsnummer: 3

Naturpunkt: Kat. 3. Mose 2	
Kategori	Kategori 3
Opretter	Ansøger
Ruhed	Skov
Beskrivelse	
Kumulation	Nul ejendomme (0)
Merdeposition (8 års-drift)	0,5 kg N/ha/år
Merdeposition (nudrift)	0,0 kg N/ha/år
Total deposition	1,3 kg N/ha/år

Naturpunkt: Kat. 3. Mose 1	
Kategori	Kategori 3
Opretter	Ansøger
Ruhed	Blandet natur med middel bevoksning
Beskrivelse	
Kumulation	Nul ejendomme (0)
Merdeposition (8 års-drift)	0,2 kg N/ha/år
Merdeposition (nudrift)	0,0 kg N/ha/år
Total deposition	0,5 kg N/ha/år

Naturlinjer til punkt: Kat. 3. Mose 2				
Naturlinje fra	Ruhed opland	Merdeposition (nudrift) (kg N/ha/år)	Merdeposition (8 års-drift) (kg N/ha/år)	Totaldeposition (kg N/ha/år)
S: Stald 1	Landbrug0,0	0,0	0,6	0,6
S: Stald 2	Landbrug0,0	0,1	0,1	0,1
S: Stald 3	Landbrug0,0	0,6	0,6	0,6
S: Stald 4	Landbrug0,0	0,0	0,0	0,0
S: Geder	Landbrug0,0	0,0	0,0	0,0
S: Grise	Landbrug0,0	0,0	0,0	0,0
S: Gl. Kvistald	Landbrug0,0	-0,1	0,0	0,0
S: Kalvehytter 2011	Landbrug0,0	0,0	0,0	0,0
G: GB 1	Landbrug0,0	0,0	0,0	0,0
G: GB 2	Landbrug0,0	0,0	0,0	0,0
G: Mødding	Landbrug0,0	0,0	0,0	0,0

Naturlinjer til punkt: Kat. 3. Mose 1				
Naturlinje fra	Ruhed opland	Merdeposition (nudrift) (kg N/ha/år)	Merdeposition (8 års-drift) (kg N/ha/år)	Totaldeposition (kg N/ha/år)
S: Stald 1	Landbrug0,0	0,0	0,2	0,2
S: Stald 2	Landbrug0,0	0,0	0,0	0,0
S: Stald 3	Landbrug0,0	0,2	0,2	0,2
S: Stald 4	Landbrug0,0	0,0	0,0	0,0
S: Geder	Landbrug0,0	0,0	0,0	0,0
S: Grise	Landbrug0,0	0,0	0,0	0,0
S: Gl. Kvistald	Landbrug0,0	-0,1	0,0	0,0
S: Kalvehytter 2011	Landbrug0,0	0,0	0,0	0,0
G: GB 1	Landbrug0,0	0,0	0,0	0,0
G: GB 2	Landbrug0,0	0,0	0,0	0,0
G: Mødding	Landbrug0,0	0,0	0,0	0,0



Skemanummer: 239063  
Versionsnummer: 3

Naturpunkt: Kat. 2. Højmosé 2	
Kategori	Kategori 2
Opretter	Ansøger
Ruhed	Skov
Beskrivelse	
Kumulation	Nul ejendomme (0)
Merdeposition (8 års-drift)	0,0 kg N/ha/år
Merdeposition (nudrift)	0,0 kg N/ha/år
Total deposition	0,0 kg N/ha/år

Naturlinjer til punkt: Kat. 2. Højmosé 2				
Naturlinje fra	Ruhed opland	Merdeposition (nudrift) (kg N/ha/år)	Merdeposition (8 års-drift) (kg N/ha/år)	Totaldeposition (kg N/ha/år)
S: Stald 1	Landbrug0,0	0,0	0,0	0,0
S: Stald 2	Landbrug0,0	0,0	0,0	0,0
S: Stald 3	Landbrug0,0	0,0	0,0	0,0
S: Stald 4	Landbrug0,0	0,0	0,0	0,0
S: Geder	Landbrug0,0	0,0	0,0	0,0
S: Grise	Landbrug0,0	0,0	0,0	0,0
S: Gl. Kvistald	Landbrug0,0	0,0	0,0	0,0
S: Kalvehytter 2011	Landbrug0,0	0,0	0,0	0,0
G: GB 1	Landbrug0,0	0,0	0,0	0,0
G: GB 2	Landbrug0,0	0,0	0,0	0,0
G: Mødding	Landbrug0,0	0,0	0,0	0,0

Naturpunkt: Kat. 2. Højmosé 1	
Kategori	Kategori 2
Opretter	Ansøger
Ruhed	Skov
Beskrivelse	
Kumulation	Nul ejendomme (0)
Merdeposition (8 års-drift)	0,0 kg N/ha/år
Merdeposition (nudrift)	0,0 kg N/ha/år
Total deposition	0,1 kg N/ha/år

Naturlinjer til punkt: Kat. 2. Højmosé 1				
Naturlinje fra	Ruhed opland	Merdeposition (nudrift) (kg N/ha/år)	Merdeposition (8 års-drift) (kg N/ha/år)	Totaldeposition (kg N/ha/år)
S: Stald 1	Landbrug0,0	0,0	0,0	0,0
S: Stald 2	Landbrug0,0	0,0	0,0	0,0
S: Stald 3	Landbrug0,0	0,0	0,0	0,0
S: Stald 4	Landbrug0,0	0,0	0,0	0,0
S: Geder	Landbrug0,0	0,0	0,0	0,0
S: Grise	Landbrug0,0	0,0	0,0	0,0
S: Gl. Kvistald	Landbrug0,0	0,0	0,0	0,0
S: Kalvehytter 2011	Landbrug0,0	0,0	0,0	0,0
G: GB 1	Landbrug0,0	0,0	0,0	0,0
G: GB 2	Landbrug0,0	0,0	0,0	0,0
G: Mødding	Landbrug0,0	0,0	0,0	0,0

Skemanummer: 239063  
 Versionsnummer: 3

Naturpunkt: Kat. 1 Pkt. 1	
Kategori	Kategori 1
Opretter	Ansøger
Ruhed	Skov
Beskrivelse	
Kumulation	En ejendom (1)
Merdeposition (8 års-drift)	0,0 kg N/ha/år
Merdeposition (nudrift)	0,0 kg N/ha/år
Total deposition	0,1 kg N/ha/år

Naturpunkt: Kat.1 Pkt. 2	
Kategori	Kategori 1
Opretter	Ansøger
Ruhed	Skov
Beskrivelse	
Kumulation	En ejendom (1)
Merdeposition (8 års-drift)	0,0 kg N/ha/år
Merdeposition (nudrift)	0,0 kg N/ha/år
Total deposition	0,1 kg N/ha/år

Naturlinjer til punkt: Kat. 1 Pkt. 1				
Naturlinje fra	Ruhed opland	Merdeposition	Merdeposition	Totaldeposition
		(nudrift) (kg N/ha/år)	(8 års-drift) (kg N/ha/år)	
S: Stald 1	Landbrug0,0	0,0	0,0	0,0
S: Stald 2	Landbrug0,0	0,0	0,0	0,0
S: Stald 3	Landbrug0,0	0,0	0,0	0,0
S: Stald 4	Landbrug0,0	0,0	0,0	0,0
S: Geder	Landbrug0,0	0,0	0,0	0,0
S: Grise	Landbrug0,0	0,0	0,0	0,0
S: Gl. Kvistald	Landbrug0,0	0,0	0,0	0,0
S: Kalvehytter 2011	Landbrug0,0	0,0	0,0	0,0
G: GB 1	Landbrug0,0	0,0	0,0	0,0
G: GB 2	Landbrug0,0	0,0	0,0	0,0
G: Mødding	Landbrug0,0	0,0	0,0	0,0

Naturlinjer til punkt: Kat.1 Pkt. 2				
Naturlinje fra	Ruhed opland	Merdeposition	Merdeposition	Totaldeposition
		(nudrift) (kg N/ha/år)	(8 års-drift) (kg N/ha/år)	
S: Stald 1	Landbrug0,0	0,0	0,0	0,0
S: Stald 2	Landbrug0,0	0,0	0,0	0,0
S: Stald 3	Landbrug0,0	0,0	0,0	0,0
S: Stald 4	Landbrug0,0	0,0	0,0	0,0
S: Geder	Landbrug0,0	0,0	0,0	0,0
S: Grise	Landbrug0,0	0,0	0,0	0,0
S: Gl. Kvistald	Landbrug0,0	0,0	0,0	0,0
S: Kalvehytter 2011	Landbrug0,0	0,0	0,0	0,0
G: GB 1	Landbrug0,0	0,0	0,0	0,0
G: GB 2	Landbrug0,0	0,0	0,0	0,0
G: Mødding	Landbrug0,0	0,0	0,0	0,0

Skemanummer: 239063  
Versionsnummer: 3

## 8. Afstande

### 8.1 Afstande angivet

Stuehus 148 - Beboelse på samme ejendom			
Type	Navn	Afstand [m]	Minimumsafstand [m]
Driftsbygning	Maskinhus	69	-
Staldbygning	Stald 2	27	-
Gødningslager	Mødding	57	-

Sø - Vandløb og søer over 100 kvm			
Type	Navn	Afstand [m]	Minimumsafstand [m]
Driftsbygning	Ensilage	245	-
Staldbygning	Stald 2	272	-
Gødningslager	Mødding	273	-

Tolvad bæk - Vandløb og søer over 100 kvm			
Type	Navn	Afstand [m]	Minimumsafstand [m]
Driftsbygning	Lade	487	-
Staldbygning	Stald 4	485	-
Gødningslager	GB 2	620	-

Nabo - Nabobeboelse			
Type	Navn	Afstand [m]	Minimumsafstand [m]
Driftsbygning	Ensilage	219	-
Staldbygning	Stald 3	222	-
Gødningslager	GB 1	277	-

Vandboring (ikke almen) - Vandforsyningsanlæg (ikke almen)			
Type	Navn	Afstand [m]	Minimumsafstand [m]
Driftsbygning	Lade	47	-
Staldbygning	Stald 1	43	-
Gødningslager	GB 2	81	-

Naboskel - Naboskel			
Type	Navn	Afstand [m]	Minimumsafstand [m]
Driftsbygning	Ensilage	198	-
Staldbygning	Stald 3	197	-
Gødningslager	GB 1	251	-

Ravnkilde vandværk - Vandforsyningsanlæg (almen)			
Type	Navn	Afstand [m]	Minimumsafstand [m]

Skemanummer: 239063  
Versionsnummer: 3

Driftsbygning	Ensilage	898	-
Staldbygning	Stald 3	900	-
Gødningslager	GB 1	951	-

#### IF Sylvia - Levnedsmiddelvirksomhed

Type	Navn	Afstand [m]	Minimumsafstand [m]
Driftsbygning	Ensilage	704	-
Staldbygning	Stald 3	673	-
Gødningslager	GB 1	685	-

#### Offentlig vej - Offentlig vej og privat fællesvej

Type	Navn	Afstand [m]	Minimumsafstand [m]
Driftsbygning	Lade	106	-
Staldbygning	Stald 4	106	-
Gødningslager	GB 2	245	-

#### Stuehus 146 - Beboelse på samme ejendom

Type	Navn	Afstand [m]	Minimumsafstand [m]
Driftsbygning	Maskinhus	15	-
Staldbygning	Stald 4	58	-
Gødningslager	Mødding	114	-

### 8.1.1 Yderligere informationer og specielle forhold

Kommentar til afstandsangivelser Ingen kommentar

### 8.2 Afstande til naturområder og nabobebyggelser

#### Kat.1 Pkt. 2 - Naturområde (kategori 1)

Type	Navn	Afstand [m]
Driftsbygning	Ensilage	2177
Staldbygning	Stald 1	2086
Gødningslager	GB 1	2111

#### Kat. 1 Pkt. 1 - Naturområde (kategori 1)

Type	Navn	Afstand [m]
Driftsbygning	Lade	2088
Staldbygning	Stald 1	2028
Gødningslager	GB 1	2073

#### Kat. 2. Højmose 1 - Naturområde (kategori 2)

Type	Navn	Afstand [m]
------	------	-------------

Skemanummer: 239063  
Versionsnummer: 3

Driftsbygning	Ensilage	1055
Staldbygning	Stald 2	1083
Gødningslager	Mødding	1084

#### Kat. 2. Højmose 2 - Naturområde (kategori 2)

Type	Navn	Afstand [m]
Driftsbygning	Ensilage	1408
Staldbygning	Stald 2	1426
Gødningslager	Mødding	1432

#### Kat. 3. Mose 1 - Naturområde (kategori 3)

Type	Navn	Afstand [m]
Driftsbygning	Ensilage	200
Staldbygning	Stald 2	235
Gødningslager	Mødding	235

#### Kat. 3. Mose 2 - Naturområde (kategori 3)

Type	Navn	Afstand [m]
Driftsbygning	Ensilage	250
Staldbygning	Stald 3	276
Gødningslager	Mødding	320

#### Kat. 3 Mose 3 - Naturområde (kategori 3)

Type	Navn	Afstand [m]
Driftsbygning	Ensilage	794
Staldbygning	Stald 2	819
Gødningslager	Mødding	821

#### Kat. 3. Mose 4 - Naturområde (kategori 3)

Type	Navn	Afstand [m]
Driftsbygning	Ensilage	775
Staldbygning	Stald 3	815
Gødningslager	Mødding	829

#### Kat. 3. Hede 1 - Naturområde (kategori 3)

Type	Navn	Afstand [m]
Driftsbygning	Maskinhus	795
Staldbygning	Stald 4	820
Gødningslager	Mødding	918

Skemanummer: 239063  
Versionsnummer: 3

Kat. 3. Naturligt tilgroet 1 - Naturområde (kategori 3)		
Type	Navn	Afstand [m]
Driftsbygning	Maskinhus	801
Staldbygning	Stald 4	825
Gødningslager	Mødding	924

Kat. 3. Mose 5 - Naturområde (kategori 3)		
Type	Navn	Afstand [m]
Driftsbygning	Maskinhus	975
Staldbygning	Stald 4	1013
Gødningslager	Mødding	1070

Kat. 3. Naturligt tilgroet 2 - Naturområde (kategori 3)		
Type	Navn	Afstand [m]
Driftsbygning	Maskinhus	1003
Staldbygning	Stald 4	1042
Gødningslager	Mødding	1096

Kat. 3. Mose 6 - Naturområde (kategori 3)		
Type	Navn	Afstand [m]
Driftsbygning	Lade	815
Staldbygning	Stald 4	812
Gødningslager	GB 2	946

Kat. 3. Mose 7 - Naturområde (kategori 3)		
Type	Navn	Afstand [m]
Driftsbygning	Lade	576
Staldbygning	Stald 4	567
Gødningslager	GB 1	662

Kat. 3. Mose 8 - Naturområde (kategori 3)		
Type	Navn	Afstand [m]
Driftsbygning	Lade	598
Staldbygning	Stald 1	584
Gødningslager	GB 1	653

Kat. 3. Naturligt tilgroet 3 - Naturområde (kategori 3)		
Type	Navn	Afstand [m]
Driftsbygning	Lade	648
Staldbygning	Stald 4	639

Skemanummer: 239063  
Versionsnummer: 3

Type	Navn	Afstand [m]
Gødningslager	GB 1	732

#### Kat. 3. Mose 9 - Naturområde (kategori 3)

Type	Navn	Afstand [m]
Driftsbygning	Lade	701
Staldbygning	Stald 1	672
Gødningslager	GB 1	735

#### Kat. 3 Mose 10 - Naturområde (kategori 3)

Type	Navn	Afstand [m]
Driftsbygning	Lade	784
Staldbygning	Stald 4	774
Gødningslager	GB 1	850

#### Kat. 3. Overdrev 1 - Naturområde (kategori 3)

Type	Navn	Afstand [m]
Driftsbygning	Lade	1073
Staldbygning	Stald 1	978
Gødningslager	GB 1	1008

#### §3 Sø - Naturområde (kategori 3)

Type	Navn	Afstand [m]
Driftsbygning	Ensilage	245
Staldbygning	Stald 2	272
Gødningslager	Mødding	273

#### §3 Eng - Naturområde (kategori 3)

Type	Navn	Afstand [m]
Driftsbygning	Lade	350
Staldbygning	Stald 4	347
Gødningslager	GB 2	481

#### Kat. 3 sydøst - Naturområde (kategori 3)

Type	Navn	Afstand [m]
Driftsbygning	Ensilage	237
Staldbygning	Stald 3	275
Gødningslager	Mødding	300

#### Kirkegårde, Ravnkilde - Nabo (Byzone)

Type	Navn	Afstand [m]
------	------	-------------



Skemanummer: 239063  
Versionsnummer: 3

Driftsbygning	Ensilage	560
Staldbygning	Stald 3	531
Gødningslager	GB 1	548

#### Mejlbyvej 150 - Nabo (Enkelt bolig)

Type	Navn	Afstand [m]
Driftsbygning	Maskinhus	360
Staldbygning	Stald 2	388
Gødningslager	Mødding	404

#### Mejlbyvej 152 - Nabo (Enkelt bolig)

Type	Navn	Afstand [m]
Driftsbygning	Maskinhus	445
Staldbygning	Stald 4	492
Gødningslager	Mødding	515

#### Mejlbyvej 145 - Nabo (Enkelt bolig)

Type	Navn	Afstand [m]
Driftsbygning	Lade	360
Staldbygning	Stald 1	292
Gødningslager	GB 1	345

#### Nysum Byvej 10 - Nabo (Samlet bebyggelse)

Type	Navn	Afstand [m]
Driftsbygning	Ensilage	2297
Staldbygning	Stald 3	2281
Gødningslager	GB 1	2315

Skemanummer: 239063  
Versionsnummer: 3

## 9. Supplerende oplysninger

**Typen af IE-brug:**  
Ikke IE-brug

**Oplysninger om IE-bruget:**  
ikke angivet

**Generelle oplysningskrav:**  
ikke angivet

**Oplysninger om ventilationsforhold:**  
ikke angivet

**Samlet opbevaringskapacitet:**

### 9.2 Bilag

Bilag		
Filnavn	Fil størrelse (KB)	Beskrivelse
3. Bilag_Redegørelse for produktionsareal Mejlbyvej 148.docx	85,448	Redegørelse af produktionsareal
1. Bilag_projektbeskrivelse - 16b.docx	5731,117	Projektbeskrivelse
4. Bilag_Beredskabsplan.docx	34,013	Beredskabsplan
4. Bilag_Beredskabsplan 1.0 .pdf	2383,328	Beredskabsplan
2. Bilag_Oversigtskort 1.0.pdf	2397,733	Oversigtskort

