

Husdyrgodkendelse.dk  
Ansøgningskema (223421)

Dette er en ansøgning om godkendelse af et husdyrbrug efter husdyrbruglovens § 16 a.

**Versionsnummer:**  
1

**Indsendelsesdato:**  
04-01-2021

**Genereringsdato:**  
04-02-2021

**Husdyrbruget**

Husdyrbrugets CVR-nummer	39212129
Husdyrbrugets navn	Bøgely
Beliggenhedsadresse	Sdr. Bjalderupvej 1
Postnummer	6870
By	Ølgod

**Ansøger**

Ansøger navn	Claus Dam Nielsen
Ansøger adresse	Sdr. Bjalderupvej 1
Ansøger postnummer	6870
Ansøger by	Ølgod
Ansøger telefon	22986054
Ansøger email	

**Konsulent**

Konsulent Cvr	27428843
Konsulent virksomhedsnavn	SAGRO I/S
Konsulent navn	Lisbeth Tønning
Konsulent adresse	John Tranumsvej 25
Konsulent postnummer	6705
Konsulent by	Esbjerg Ø
Konsulent telefon	20184809
Konsulent email	lit@sagro.dk

**Ejendom**

Ejendomsnummer	5730003225
CHR numre	

**Kort beskrivelse:**  
Jf. vedlagte

## Ansøgning (223421) | Gennemse & indsend

Her er alle indtastninger og beregningsresultater samlet på en side, der kan udskrives som en samlet PDF.

Dette er en ansøgning om godkendelse af et husdyrbrug efter husdyrbruglovens § 16 a.

**Typen af IE - brug:**

Ikke IE-brug

**Kort beskrivelse:**

Jf. vedlagte

**Versionsnummer:**

1

### 1. Basisoplysninger

#### Husdyrbruget

Bedrift Cvr	39212129
Husdyrbrugets navn	Bøgely
Beliggenhedsadresse	Sdr. Bjalderupvej 1
Postnummer	6870
By	Ølgod

#### Ansøger

Ansøgers navn	Claus Dam Nielsen
Ansøgers adresse	Sdr. Bjalderupvej 1
Ansøgers postnummer	6870
Ansøgers by	Ølgod
Ansøgers telefon	22986054
Ansøgers email	

#### Konsulent

Konsulent Cvr	27428843
Konsulent virksomhedsnavn	SAGRO I/S
Konsulentnavn	Lisbeth Tønning
Konsulentadresse	John Tranumsvej 25
Konsulentpostnummer	6705
Konsulentby	Esbjerg Ø
Konsulenttelefon	20184809
Konsulent-email	lit@sagro.dk

#### Ejendom

Ejendomsnummer	5730003225
CHR numre	

#### Matrikler på ejendomsnummer

Matrikel: 3k - Bjalderup By, Horne
Matrikel: 3m - Bjalderup By, Horne
Matrikel: 4a - Bjalderup By, Horne
Matrikel: 15 - Gammelgård, Ølgod

## 2. Overblik over stalde og produktioner

Stalde og produktioner						
Staldnavn	Staldstørrelse (m <sup>2</sup> )	Ventilation	Kildehøjde	Produktion	Antal måneder udegående	Produktionsareal (m <sup>2</sup> )
<b>Ansøgt drift</b>						
1. Kostald	3415	Naturlig ventilation	6 m	(#361712) Flexgruppe: Alle kvæg; Fast drænet gulv med skraber og ajleafløb (#360658) Flexgruppe: Alle kvæg; Sengestald med fast gulv	0 0	970 1446
2. Kostald	1562	Naturlig ventilation	6 m	(#364733) Flexgruppe: Alle kvæg; Fast drænet gulv med skraber og ajleafløb (#364681) Flexgruppe: Alle kvæg; Dybstrøelse (#360677) Flexgruppe: Alle kvæg; Fast drænet gulv med skraber og ajleafløb	0 0 0	196 383 318
3. Kalvehytter	333	Naturlig ventilation	3 m	(#360697) Kalve, (under 6 mdr.). Dybstrøelse	0	310
4. Halvtag	224	Naturlig ventilation	3 m	(#364768) Flexgruppe: Alle kvæg; Dybstrøelse	0	224
<b>Sum</b>						<b>3847</b>
<b>Nudrift</b>						
1. Kostald	3415	Naturlig ventilation	6 m	(#361722) Malkekøer, kvier og stude. Sengestald med fast gulv	0	1446
2. Kostald	1562	Naturlig ventilation	6 m	(#364683) Malkekøer, kvier og stude. Fast drænet gulv med skraber og ajleafløb (#364682) Malkekøer, kvier og stude. Dybstrøelse	0 0	318 383
3. Kalvehytter	333	Naturlig ventilation	3 m	(#364740) Kalve, (under 6 mdr.). Dybstrøelse	0	180
<b>Sum</b>						<b>2327</b>
<b>8 års drift</b>						
1. Kostald	3415	Naturlig ventilation	6 m	(#361723) Malkekøer, kvier og stude. Sengestald med fast gulv	0	1446
3. Kalvehytter	333	Naturlig ventilation	3 m	(#364741) Kalve, (under 6 mdr.). Dybstrøelse	0	180
<b>Sum</b>						<b>1626</b>

## 2.1 Overblik over flexgrupper

### Dyretype og staldsystemer som indgår i flexgruppen

#### Alle kvæg; Sengestald med fast gulv

Malkekøer, kvier og stude. Sengestald med fast gulv

Ammekøer, slagtekalve (over 6 mdr.). Sengestald med fast gulv

#### Alle kvæg; Dybstrøelse

Malkekøer, kvier og stude. Dybstrøelse

Ammekøer, slagtekalve (over 6 mdr.). Dybstrøelse

Kalve, (under 6 mdr.). Dybstrøelse

#### Alle kvæg; Fast drænet gulv med skraber og ajleafløb

Malkekøer, kvier og stude. Fast drænet gulv med skraber og ajleafløb

Ammekøer, slagtekalve (over 6 mdr.). Fast drænet gulv med skraber og ajleafløb

### 3. Overblik over husdyrgødning

Opbevaringslagre					
Navn	Lagertype	Yderligere oplysninger	Bedste tilgængelige opbevaringsteknik	Dimension	Areal (m <sup>2</sup> )
Ansøgt drift					
GB 1	Flydende				914
GB 2	Flydende				242
Mødding	Fast				150
Nudrift					
GB 1	Flydende				914
GB 2	Flydende				242
8 års drift					
GB 1	Flydende				914
GB 2	Flydende				242

Gødningsandele			
Lagernavn	Gødningstype	Øvrige oplysninger	Areal (m <sup>2</sup> )
Ansøgt drift			
Mødding	Kvæg, heste, får og geder		145
Nudrift - Ingen data			
8 års drift - Ingen data			

## 4. Ammoniakemission

### 4.1 Samlet ammoniakemission fra husdyrbruget (stald og lager)

Drifttype:	Ammoniakemission fra staldafsnit (kg NH <sub>3</sub> -N/år)	Ammoniakemission fra lagre (kg NH <sub>3</sub> -N/år)	Ammoniakemission fra husdyrbruget (kg NH <sub>3</sub> -N/år)
Ansøgt drift	4520,3	514,5	5034,8
Nudrift	3185,2	462,3	3647,5
8 års-drift	2580,5	462,3	3042,8

### 4.2 Resultater fra staldafsnit

#### 4.2.1 Ammoniakemission og reducerende tiltag på staldafsnit og produktioner

Navn på staldafsnit:

#### 1. Kostald

Produktion	Produktionsareal (m <sup>2</sup> )	Ammoniakemission (kg NH <sub>3</sub> -N/år)	Reduktion, udegående dyr (kg NH <sub>3</sub> -N/år)	Effekt, miljøteknologi (kg NH <sub>3</sub> -N/år)	Faktisk ammoniakemission (kg NH <sub>3</sub> -N/år)
<b>Ansøgt drift</b>					
(#361712) Flexgruppe: Alle kvæg; Fast drænet gulv med skraber og ajlefløb	970	863,3	0,0	0,0	863,3
(#360658) Flexgruppe: Alle kvæg; Sengestald med fast gulv	1446	2429,3	0,0	0,0	2429,3
<b>Sum</b>	<b>2416</b>	<b>3292,6</b>	<b>0,0</b>	<b>0,0</b>	<b>3292,6</b>
<b>Nudrift</b>					
(#361722) Malkekøer, kvier og stude. Sengestald med fast gulv	1446	2429,3	0,0	0,0	2429,3
<b>8 års-drift</b>					
(#361723) Malkekøer, kvier og stude. Sengestald med fast gulv	1446	2429,3	0,0	0,0	2429,3

Navn på staldafsnit: <b>2. Kostald</b>					
Produktion	Produktionsareal (m <sup>2</sup> )	Ammoniakemission (kg NH <sub>3</sub> -N/år)	Reduktion, udegående dyr (kg NH <sub>3</sub> -N/år)	Effekt, miljøteknologi (kg NH <sub>3</sub> -N/år)	Faktisk ammoniakemission (kg NH <sub>3</sub> -N/år)
<b>Ansøgt drift</b>					
(#364733) Flexgruppe: Alle kvæg; Fast drænet gulv med skraber og ajleafløb	196	174,4	0,0	0,0	174,4
(#364681) Flexgruppe: Alle kvæg; Dybstrøelse	383	321,7	0,0	0,0	321,7
(#360677) Flexgruppe: Alle kvæg; Fast drænet gulv med skraber og ajleafløb	318	283,0	0,0	0,0	283,0
<b>Sum</b>	<b>897</b>	<b>779,1</b>	<b>0,0</b>	<b>0,0</b>	<b>779,1</b>
<b>Nudrift</b>					
(#364682) Malkekøer, kvier og stude. Dybstrøelse	383	321,7	0,0	0,0	321,7
(#364683) Malkekøer, kvier og stude. Fast drænet gulv med skraber og ajleafløb	318	283,0	0,0	0,0	283,0
<b>Sum</b>	<b>701</b>	<b>604,7</b>	<b>0,0</b>	<b>0,0</b>	<b>604,7</b>
8 års-drift - Ingen data					

Navn på staldafsnit: <b>3. Kalvehytter</b>					
Produktion	Produktionsareal (m <sup>2</sup> )	Ammoniakemission (kg NH <sub>3</sub> -N/år)	Reduktion, udegående dyr (kg NH <sub>3</sub> -N/år)	Effekt, miljøteknologi (kg NH <sub>3</sub> -N/år)	Faktisk ammoniakemission (kg NH <sub>3</sub> -N/år)
<b>Ansøgt drift</b>					
(#360697) Kalve, (under 6 mdr.). Dybstrøelse	310	260,4	0,0	0,0	260,4
<b>Nudrift</b>					
(#364740) Kalve, (under 6 mdr.). Dybstrøelse	180	151,2	0,0	0,0	151,2
<b>8 års-drift</b>					
(#364741) Kalve, (under 6 mdr.). Dybstrøelse	180	151,2	0,0	0,0	151,2

Navn på staldafsnit: <b>4. Halvtag</b>					
Produktion	Produktionsareal (m <sup>2</sup> )	Ammoniakemission (kg NH <sub>3</sub> -N/år)	Reduktion, udegående dyr (kg NH <sub>3</sub> -N/år)	Effekt, miljøteknologi (kg NH <sub>3</sub> -N/år)	Faktisk ammoniakemission (kg NH <sub>3</sub> -N/år)
<b>Ansøgt drift</b>					
(#364768) Flexgruppe: Alle kvæg; Dybstrøelse	224	188,2	0,0	0,0	188,2
<b>Nudrift - Ingen data</b>					
<b>8 års-drift - Ingen data</b>					

## 4.3 Resultater for lagre

### 4.3.1 Ammoniakemission og effekt af miljøteknologi på lagre med flydende husdyrgødning

Lagre med flydende husdyrgødning				
Lagernavn	Overfladeareal (m <sup>2</sup> )	Ammoniakemission (kg NH <sub>3</sub> -N/år)	Effekt, miljøteknologi (kg NH <sub>3</sub> -N/år)	Ammoniakemission for lager (kg NH <sub>3</sub> -N/år)
<b>Ansøgt drift</b>				
GB 1	914	365,7	0,0	365,7
GB 2	242	96,6	0,0	96,6
<b>Nudrift</b>				
GB 1	914	365,7	0,0	365,7
GB 2	242	96,6	0,0	96,6
<b>8 års-drift</b>				
GB 1	914	365,7	0,0	365,7
GB 2	242	96,6	0,0	96,6

### 4.3.2 Andele af gødningstyper i og ammoniakemission fra lagre med fast husdyrgødning

Lagre med fast husdyrgødning					
Lagernavn	Grundareal for lager (m <sup>2</sup> )	Gødningstype for andel	Areal af andel af gødningstype (m <sup>2</sup> )	Areal af andel udgør af samlet grundareal (%)	Ammoniakemission fra andel (kg NH <sub>3</sub> -N/år)
<b>Ansøgt drift</b>					
Mødding	150	Kvæg, heste, får og geder	145	96,7	52,2
<b>Nudrift - Ingen data</b>					
<b>8 års-drift - Ingen data</b>					

### 4.3.3 Oversigt over husdyrgødningstyper produceret i ansøgt drift

**Gødningstyper produceret fra de valgte dyretype og staldsystemer**

Gødningstype fra produktion: Kvæg, heste, får og geder  
 Gødningstype fra produktion: Ingen fast gødning

**Angivne gødningstyper i indregnede lagre**

Gødningstype fra lager: Flydende gødning  
 Gødningstype fra lager: Kvæg, heste, får og geder



## 5. BAT

Samlet BAT beregning			
	Stalde	Lagre	Total
Samlet BAT krav (kg NH <sub>3</sub> -N /år)	4520	514	5035
Faktisk emission (kg NH <sub>3</sub> -N /år)	4520	514	5035
Forskel (kg NH <sub>3</sub> -N /år)	-	-	0
Vejledende BAT Overholdt?	-	-	Ja

Samlet ammoniaktab for hele anlægget (alle produktioner) opnåelig ved anvendelse af BAT				
Vejl. sum (kg NH <sub>3</sub> -N /år)	Ansøgers forslag (kg NH <sub>3</sub> -N /år)	Ansøgers Begrundelse	Kommunens krav (kg NH <sub>3</sub> -N /år)	Kommunens Begrundelse
4520				

**Beregninger af progressive BAT krav opnåelig ved anvendelse af BAT for produktioner i nye stalde**

Ansøgningen indeholder ikke produktioner med dyretype og staldsystemer hvor BAT kravet bestemmes progressivt ud fra arealet.

BAT krav opnåelig ved anvendelse af BAT for nye og eksisterende stalde				
Staldnavn	Navn på dyretype og staldsystem eller flexgruppe	Forudsætning for BAT-beregning	BAT krav ved ny stald (kg NH <sub>3</sub> -N / (m <sup>2</sup> · år))	BAT krav ved eksisterende stald (kg NH <sub>3</sub> -N / (m <sup>2</sup> · år)) <sup>C</sup>
1. Kostald	Alle kvæg; Sengestald med fast gulv <sup>a</sup>	Eksisterende staldafsnit, BAT-krav fastsat i tidligere afgørelse	0,89	1,68
1. Kostald	Alle kvæg; Fast drænet gulv med skraber og ajleafløb <sup>a</sup>	Nyt (inkl. renoveret) staldafsnit	0,89	0,89
2. Kostald	Alle kvæg; Fast drænet gulv med skraber og ajleafløb <sup>a</sup>	Eksisterende staldafsnit, BAT-krav fastsat i tidligere afgørelse	0,89	0,89
2. Kostald	Alle kvæg; Dybstrøelse <sup>a</sup>	Eksisterende staldafsnit, BAT-krav fastsat i tidligere afgørelse	0,84	0,84
2. Kostald	Alle kvæg; Fast drænet gulv med skraber og ajleafløb <sup>a</sup>	Nyt (inkl. renoveret) staldafsnit	0,89	0,89
3. Kalvehytter	Kalve, (under 6 mdr.). Dybstrøelse	Eksisterende staldafsnit, BAT-krav fastsat i tidligere afgørelse	0,84	0,84
4. Halvtæg	Alle kvæg; Dybstrøelse <sup>a</sup>	Ikke realiseret staldafsnit, BAT-krav fastsat i tidligere afgørelse	0,84	0,84





<sup>a</sup> BAT-kravet for flexgruppen fastsættes ud fra det dyretype og staldsystem med det højeste relative reduktionskrav og det dyretype og staldsystem med den højeste ammoniakemissionsfaktor.

<sup>C</sup> BAT krav ved eksisterende stald er tabelværdien for staldtypen. BAT kravet kan være lavere i den aktuelle situation, hvis der fastsat vilkår til eksisterende stald i en tidligere godkendelse.

Ammoniaktab pr. produktion opnåelig ved anvendelse af BAT					
Produktion	BAT krav Areal (kg NH <sub>3</sub> -N / (m <sup>2</sup> · år))	Korrektionsfaktor for udegående	Vejl. sum (kg NH <sub>3</sub> -N / år)	Ansøgers forslag (kg NH <sub>3</sub> -N / år)	Kommunens krav (kg NH <sub>3</sub> -N / år)
(#360658) Flexgruppe: Alle kvæg; Sengestald med fast gulv	1446 1,68	1	2429		
(#361712) Flexgruppe: Alle kvæg; Fast drænet gulv med skraber og ajleafløb	970 0,89	1	863		
(#360677) Flexgruppe: Alle kvæg; Fast drænet gulv med skraber og ajleafløb	318 0,89	1	283		
(#364681) Flexgruppe: Alle kvæg; Dybstrøelse	383 0,84	1	322		
(#364733) Flexgruppe: Alle kvæg; Fast drænet gulv med skraber og ajleafløb	196 0,89	1	174		
(#360697) Kalve, (under 6 mdr.). Dybstrøelse	310 0,84	1	260		
(#364768) Flexgruppe: Alle kvæg; Dybstrøelse	224 0,84	1	188		

## 6. Nabopåvirkning

### 6.1 Samlet resultat af lugtberegning

Bebyggelse	Kumulation	Model	Ukorrigeret geneafstand	Korrigeret geneafstand	Vægtet gennemsnits- afstand	Genekriterie overholdt
Sdr Bjalderupvej 5 	0	FMK	109,2	109,2	160,5	Ja
Ølgodvej 158 	0	FMK	109,2	109,2	147,9	Ja
Lervadvej 1 	0	NY	293,1	263,8	1682,8	Ja
Fremtidig byzone 	0	NY	441,1	441,1	2550,6	Ja

**Konsekvenszone: 447 m**

### 6.3 Lugtgeneberegninger - detaljer om staldafsnit

#### Bebyggelse: Sdr Bjalderupvej 5 Opretter: Ansøger

#	Staldafsnit	Afstand(m)	Placering 300-60 grader
1	4. Halvtag	152,1	Nej
2	1. Kostald	157,7	Nej
3	3. Kalvehytter	165,0	Nej
4	2. Kostald	168,8	Nej

#### Bebyggelse: Ølgodvej 158 Opretter: Ansøger

#	Staldafsnit	Afstand(m)	Placering 300-60 grader
1	1. Kostald	141,8	Ja
2	2. Kostald	151,0	Ja
3	3. Kalvehytter	168,3	Ja
4	4. Halvtag	173,1	Ja

#### Bebyggelse: Lervadvej 1 Opretter: Ansøger

#	Staldafsnit	Afstand(m)	Placering 300-60 grader
1	1. Kostald	1665,4	Ja
2	2. Kostald	1705,9	Ja
3	4. Halvtag	1719,2	Ja
4	3. Kalvehytter	1725,3	Ja

#### Bebyggelse: Fremtidig byzone Opretter: Ansøger

#	Staldafsnit	Afstand(m)	Placering 300-60 grader
1	3. Kalvehytter	2531,1	Nej
2	2. Kostald	2532,3	Nej
3	4. Halvtag	2544,5	Nej
4	1. Kostald	2560,5	Nej

## 6.4 Lugtemission fra produktioner

Ansøgt drift								
Staldafsnit								
1. Kostald	Produktionsld	Antal måneder udegående	Lugt (LE/s)	Lugt (OU/s)	Effekt af teknologi (%)	Faktisk lugt (LE/s)	Faktisk lugt (OU/s)	Produktionsareal (m <sup>2</sup> )
		361712	0	3007,0	12610,0*	0	3007,0	12610,0*
	360658	0	4482,6	18798,0*	0	4482,6	18798,0*	1446
2. Kostald	Produktionsld	Antal måneder udegående	Lugt (LE/s)	Lugt (OU/s)	Effekt af teknologi (%)	Faktisk lugt (LE/s)	Faktisk lugt (OU/s)	Produktionsareal (m <sup>2</sup> )
		364733	0	607,6	2548,0*	0	607,6	2548,0*
	364681	0	1187,3	4979,0*	0	1187,3	4979,0*	383
	360677	0	985,8	4134,0*	0	985,8	4134,0*	318
3. Kalvehytter	Produktionsld	Antal måneder udegående	Lugt (LE/s)	Lugt (OU/s)	Effekt af teknologi (%)	Faktisk lugt (LE/s)	Faktisk lugt (OU/s)	Produktionsareal (m <sup>2</sup> )
		360697	0	961,0	4030,0	0	961,0	4030,0
4. Halvtag	Produktionsld	Antal måneder udegående	Lugt (LE/s)	Lugt (OU/s)	Effekt af teknologi (%)	Faktisk lugt (LE/s)	Faktisk lugt (OU/s)	Produktionsareal (m <sup>2</sup> )
		364768	0	694,4	2912,0*	0	694,4	2912,0*
<b>Sum</b>			<b>11925,7</b>	<b>50011*</b>		<b>11925,7</b>	<b>50011*</b>	

\*Lugten kommer fra flexgrupper, hvor den højeste lugt fra hver flexgruppe er valgt.

Nudrift								
Staldafsnit								
1. Kostald	Produktionsld	Antal måneder udegående	Lugt (LE/s)	Lugt (OU/s)	Effekt af teknologi (%)	Faktisk lugt (LE/s)	Faktisk lugt (OU/s)	Produktionsareal (m <sup>2</sup> )
		361722	0	4482,6	18798,0	0	4482,6	18798,0
2. Kostald	Produktionsld	Antal måneder udegående	Lugt (LE/s)	Lugt (OU/s)	Effekt af teknologi (%)	Faktisk lugt (LE/s)	Faktisk lugt (OU/s)	Produktionsareal (m <sup>2</sup> )
		364683	0	985,8	4134,0	0	985,8	4134,0
	364682	0	1187,3	4979,0	0	1187,3	4979,0	383
3. Kalvehytter	Produktionsld	Antal måneder udegående	Lugt (LE/s)	Lugt (OU/s)	Effekt af teknologi (%)	Faktisk lugt (LE/s)	Faktisk lugt (OU/s)	Produktionsareal (m <sup>2</sup> )
		364740	0	558,0	2340,0	0	558,0	2340,0
<b>Sum</b>			<b>7213,7</b>	<b>30251</b>		<b>7213,7</b>	<b>30251</b>	



## 7. Naturområder

### 7.1 Samlet resultat af ammoniakberegninger

Samlet emission: 5034,8 (kg NH<sub>3</sub>-N/år)

Meremission (8 års-drift) 1992,0 (kg NH<sub>3</sub>-N/år)

Meremission (nudrift) 1387,3 (kg NH<sub>3</sub>-N/år)

### 7.2 Overblik over naturpunkter

Naturpunkt: Kat. 3 Mose vest	
Kategori	Kategori 3
Opretter	Ansøger
Ruhed	Skov
Beskrivelse	
Kumulation	Nul ejendomme (0)
Merdeposition (8 års-drift)	0,0 kg N/ha/år
Merdeposition (nudrift)	0,0 kg N/ha/år
Total deposition	0,1 kg N/ha/år

Naturlinjer til punkt: Kat. 3 Mose vest				
Naturlinje fra	Ruhed opland	Merdeposition (nudrift) (kg N/ha/år)	Merdeposition (8 års-drift) (kg N/ha/år)	Totaldeposition (kg N/ha/år)
G: GB 1	Landbrug	0,0	0,0	0,0
G: GB 2	Landbrug	0,0	0,0	0,0
S: 1. Kostald	Landbrug	0,0	0,0	0,1
S: 4. Halvtag	Landbrug	0,0	0,0	0,0
S: 2. Kostald	Landbrug	0,0	0,0	0,0
S: 3. Kalvehytter	Landbrug	0,0	0,0	0,0
G: Mødding	Landbrug	0,0	0,0	0,0

Naturpunkt: Kat. 3 Mose øst	
Kategori	Kategori 3
Opretter	Ansøger
Ruhed	Skov
Beskrivelse	
Kumulation	Nul ejendomme (0)
Merdeposition (8 års-drift)	0,1 kg N/ha/år
Merdeposition (nudrift)	0,1 kg N/ha/år
Total deposition	0,3 kg N/ha/år

Naturlinjer til punkt: Kat. 3 Mose øst				
Naturlinje fra	Ruhed opland	Merdeposition (nudrift) (kg N/ha/år)	Merdeposition (8 års-drift) (kg N/ha/år)	Totaldeposition (kg N/ha/år)
G: GB 1	Landbrug	0,0	0,0	0,0
G: GB 2	Landbrug	0,0	0,0	0,0
S: 1. Kostald	Landbrug	0,1	0,1	0,2
S: 4. Halvtag	Landbrug	0,0	0,0	0,0
S: 2. Kostald	Landbrug	0,0	0,0	0,0
S: 3. Kalvehytter	Landbrug	0,0	0,0	0,0
G: Mødding	Landbrug	0,0	0,0	0,0

Naturpunkt: kat. 3 Mose syd	
Kategori	Kategori 3
Opretter	Ansøger
Ruhed	Blandet natur med middel bevoksning
Beskrivelse	
Kumulation	Nul ejendomme (0)
Merdeposition (8 års-drift)	0,1 kg N/ha/år
Merdeposition (nudrift)	0,1 kg N/ha/år
Total deposition	0,2 kg N/ha/år

Naturlinjer til punkt: kat. 3 Mose syd				
Naturlinje fra	Ruhed opland	Merdeposition (nudrift) (kg N/ha/år)	Merdeposition (8 års-drift) (kg N/ha/år)	Totaldeposition (kg N/ha/år)
G: GB 1	Landbrug	0,0	0,0	0,0
G: GB 2	Landbrug	0,0	0,0	0,0
S: 1. Kostald	Landbrug	0,0	0,0	0,2
S: 4. Halvtag	Landbrug	0,0	0,0	0,0
S: 2. Kostald	Landbrug	0,0	0,0	0,0
S: 3. Kalvehytter	Landbrug	0,0	0,0	0,0
G: Mødding	Landbrug	0,0	0,0	0,0

Naturpunkt: Kat. 2 Overdrev	
Kategori	Kategori 2
Opretter	Ansøger
Ruhed	Blandet natur med middel bevoksning
Beskrivelse	
Kumulation	Nul ejendomme (0)
Merdeposition (8 års-drift)	0,0 kg N/ha/år
Merdeposition (nudrift)	0,0 kg N/ha/år
Total deposition	0,0 kg N/ha/år

Naturlinjer til punkt: Kat. 2 Overdrev				
Naturlinje fra	Ruhed opland	Merdeposition (nudrift) (kg N/ha/år)	Merdeposition (8 års-drift) (kg N/ha/år)	Totaldeposition (kg N/ha/år)
G: GB 1	Landbrug	0,0	0,0	0,0
G: GB 2	Landbrug	0,0	0,0	0,0
S: 1. Kostald	Landbrug	0,0	0,0	0,0
S: 4. Halvtag	Landbrug	0,0	0,0	0,0
S: 2. Kostald	Landbrug	0,0	0,0	0,0
S: 3. Kalvehytter	Landbrug	0,0	0,0	0,0
G: Mødding	Landbrug	0,0	0,0	0,0

Naturpunkt: kat. 1 habitatnatur	
Kategori	Kategori 1
Opretter	Ansøger
Ruhed	Skov
Beskrivelse	nr 77 Nørholm Hede, Nørholm Skov og Varde Å øst for Varde
Kumulation	Nul ejendomme (0)
Merdeposition (8 års-drift)	0,0 kg N/ha/år
Merdeposition (nudrift)	0,0 kg N/ha/år
Total deposition	0,0 kg N/ha/år

Naturlinjer til punkt: kat. 1 habitatnatur				
Naturlinje fra	Ruhed opland	Merdeposition (nudrift) (kg N/ha/år)	Merdeposition (8 års-drift) (kg N/ha/år)	Totaldeposition (kg N/ha/år)
S: 1. Kostald	Landbrug	0,0	0,0	0,0
S: 2. Kostald	Landbrug	0,0	0,0	0,0
S: 3. Kalvehytter	Landbrug	0,0	0,0	0,0
S: 4. Halvtag	Landbrug	0,0	0,0	0,0
G: GB 1	Landbrug	0,0	0,0	0,0
G: GB 2	Landbrug	0,0	0,0	0,0
G: Mødding	Landbrug	0,0	0,0	0,0

## 8. Afstande

### 8.1 Afstande angivet

Vandløb - Vandløb og søer over 100 kvm			
Type	Navn	Afstand [m]	Minimumsafstand [m]
Ensilageopbevaringsanlæg	Plansiloer	490	-
Driftsbygning	Råvarelager	443	-
Staldbygning	1. Kostald	442	-
Gødningslager	GB 2	537	-

Naboskel - Naboskel			
Type	Navn	Afstand [m]	Minimumsafstand [m]
Ensilageopbevaringsanlæg	Plansiloer	32	-
Driftsbygning	Råvarelager	64	-
Staldbygning	1. Kostald	75	-
Gødningslager	Mødding	80	-

Nabo - Nabobeboelse			
Type	Navn	Afstand [m]	Minimumsafstand [m]
Ensilageopbevaringsanlæg	Plansiloer	60	-
Driftsbygning	Råvarelager	95	-
Staldbygning	1. Kostald	105	-
Gødningslager	Mødding	98	-

Boring - Vandforsyningsanlæg (ikke almen)			
Type	Navn	Afstand [m]	Minimumsafstand [m]
Ensilageopbevaringsanlæg	Plansiloer	152	-
Driftsbygning	Råvarelager	105	-
Staldbygning	1. Kostald	110	-
Gødningslager	Mødding	204	-

Vej - Offentlig vej og privat fællesvej			
Type	Navn	Afstand [m]	Minimumsafstand [m]
Ensilageopbevaringsanlæg	Plansiloer	63	-
Driftsbygning	Råvarelager	127	-
Staldbygning	3. Kalvehytter	52	-
Gødningslager	GB 2	35	-

Vej - Offentlig vej og privat fællesvej			
Type	Navn	Afstand [m]	Minimumsafstand [m]



Type	Navn	Afstand [m]	Minimumsafstand [m]
Ensilageopbevaringsanlæg	Plansiloer	155	-
Driftsbygning	Råvarelager	167	-
Staldbygning	1. Kostald	69	-
Gødningslager	GB 2	159	-

#### Bolig - Beboelse på samme ejendom

Type	Navn	Afstand [m]	Minimumsafstand [m]
Ensilageopbevaringsanlæg	Plansiloer	100	-
Driftsbygning	Råvarelager	128	-
Staldbygning	2. Kostald	16	-
Gødningslager	GB 2	90	-

#### Fejlplaceret Boring - Vandforsyningsanlæg (ikke almen)

Type	Navn	Afstand [m]	Minimumsafstand [m]
Ensilageopbevaringsanlæg	Plansiloer	103	-
Driftsbygning	Råvarelager	136	-
Staldbygning	2. Kostald	24	-
Gødningslager	GB 2	90	-

#### Boring - Vandforsyningsanlæg (ikke almen)

Type	Navn	Afstand [m]	Minimumsafstand [m]
Ensilageopbevaringsanlæg	Plansiloer	112	-
Driftsbygning	Råvarelager	68	-
Staldbygning	1. Kostald	63	-
Gødningslager	GB 2	158	-

### 8.1.1 Yderligere informationer og specielle forhold

Kommentar til afstandsangivelser Ingen kommentar

### 8.2 Afstande til naturområder og nabobebyggelser

#### kat. 1 habitatnatur - Naturområde (kategori 1)

Type	Navn	Afstand [m]
Ensilageopbevaringsanlæg	Plansiloer	8422
Driftsbygning	Råvarelager	8387
Staldbygning	1. Kostald	8339
Gødningslager	GB 2	8459

#### Kat. 2 Overdrev - Naturområde (kategori 2)

Type	Navn	Afstand [m]
------	------	-------------

Type	Navn	Afstand [m]
Ensilageopbevaringsanlæg	Plansiloer	5187
Driftsbygning	Råvarelager	5258
Staldbygning	3. Kalvehytter	5214
Gødningslager	GB 1	5097

#### kat. 3 Mose syd - Naturområde (kategori 3)

Type	Navn	Afstand [m]
Ensilageopbevaringsanlæg	Plansiloer	629
Driftsbygning	Råvarelager	602
Staldbygning	1. Kostald	539
Gødningslager	GB 2	661

#### Kat. 3 Mose øst - Naturområde (kategori 3)

Type	Navn	Afstand [m]
Ensilageopbevaringsanlæg	Plansiloer	1293
Driftsbygning	Råvarelager	1326
Staldbygning	2. Kostald	1215
Gødningslager	GB 1	1253

#### Kat. 3 Mose vest - Naturområde (kategori 3)

Type	Navn	Afstand [m]
Ensilageopbevaringsanlæg	Plansiloer	1374
Driftsbygning	Råvarelager	1355
Staldbygning	1. Kostald	1368
Gødningslager	Mødding	1430

#### Sdr Bjaldrupvej 5 - Nabo (Enkelt bolig)

Type	Navn	Afstand [m]
Ensilageopbevaringsanlæg	Plansiloer	61
Driftsbygning	Råvarelager	97
Staldbygning	1. Kostald	107
Gødningslager	Mødding	97

#### Ølgodvej 158 - Nabo (Enkelt bolig)

Type	Navn	Afstand [m]
Ensilageopbevaringsanlæg	Plansiloer	187
Driftsbygning	Råvarelager	180
Staldbygning	1. Kostald	90
Gødningslager	GB 2	209

Type	Navn	Afstand [m]
<b>Fremtidig byzone - Nabo (Byzone)</b>		
Type	Navn	Afstand [m]
Ensilageopbevaringsanlæg	Plansiloer	2577
Driftsbygning	Råvarelager	2607
Staldbygning	2. Kostald	2497
Gødningslager	GB 1	2542

<b>Lervadvej 1 - Nabo (Samlet bebyggelse)</b>		
Type	Navn	Afstand [m]
Ensilageopbevaringsanlæg	Plansiloer	1693
Driftsbygning	Råvarelager	1645
Staldbygning	1. Kostald	1645
Gødningslager	GB 2	1740

## 9. Supplerende oplysninger

**Typen af IE-brug:**

Ikke IE-brug

**Oplysninger om IE-bruget:**

ikke angivet

**Generelle oplysningskrav:**

ikke angivet

**Oplysninger om ventilationsforhold:**

ikke angivet

**Samlet opbevaringskapacitet:**

### 9.1 Miljøkonsekvensrapport

**Beskrivelse af det ansøgte:**

ikke angivet

**Ansøgtes forventede virkning på miljøet:**

ikke angivet

**Foranstaltninger for at begrænse det ansøgtes virkning på miljøet:**

ikke angivet

**Alternative løsninger:**

ikke angivet

**Ikke teknisk resume:**

ikke angivet

**Ansvarlig:**

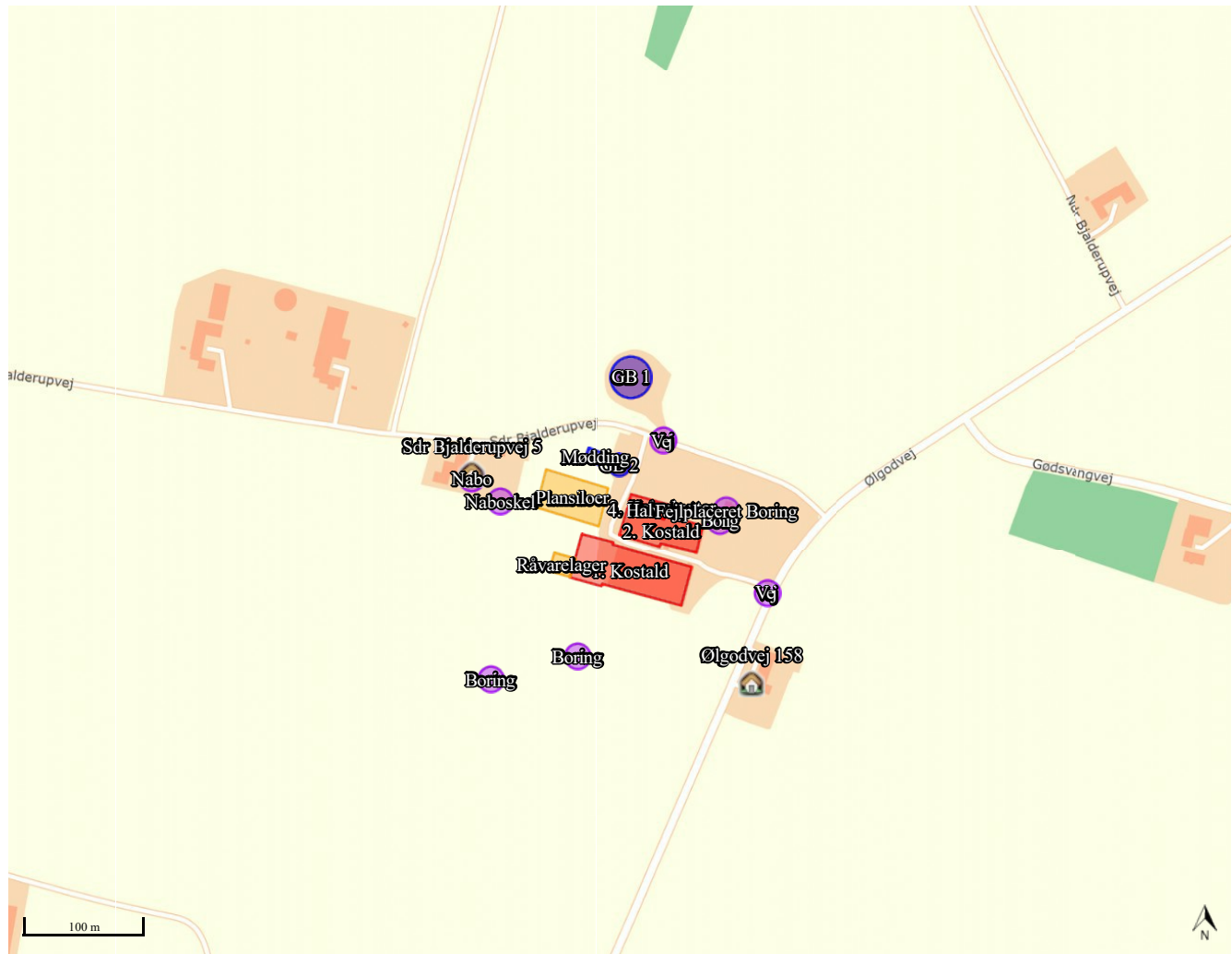
Ikke angivet (angives ved indsendelse)

### 9.2 Bilag

Bilag		
Filnavn	Fil størrelse (KB)	Beskrivelse
§ 16 a_Miljøkonsekvensrap Sdr.Bjaldrupvej 1.pdf	1545,814	Miljøkonsekvensrapport

## 10. Kortudrag

### Staldafsnit og opbevaringslagre (automatisk)





# Miljøkonsekvensrapport for Bøgely

Gårdejer Claus Dam Nielsen

Sdr. Bjalderupvej 1  
6870 Ølgod

Udarbejdet december 2020  
Af miljørådgiver Lisbeth Tønning

## Indholdsfortegnelse

Indledning.....	3
Ikke teknisk resumé.....	4
Basisoplysninger .....	4
Oplysninger om samdrift med andre ejendomme .....	4
Tidligere godkendelser .....	4
Biaktiviteter .....	4
IE-brug .....	4
Oplysninger om husdyrbruget og det ansøgte.....	5
Indretning og drift .....	5
Afløbsforhold .....	8
Foderopbevaring .....	9
Lys .....	10
Anlægsarbejder, bygningsmæssige ændringer eller ny bebyggelse .....	11
Håndtering og opbevaring af husdyrgødning.....	11
Beliggenhed .....	11
Planforhold .....	11
Landskab.....	12
Afstandskrav .....	13
Naturområder.....	14
Ammoniakemission .....	14
Internationale naturbeskyttelsesområder (Natura 2000).....	14
Kategori 1-natur .....	14
Kategori 2-natur .....	14
§ 3 områder .....	14
Kategori 3-natur .....	16
Internationalt beskyttede arter af planter og dyr – bilag IV-arter .....	16
National beskyttelse af arter af planter og dyr .....	17
Biodiversitet – Den danske Rødliste .....	17
Lugt .....	17
Øvrige emissioner og genepåvirkninger fra husdyrbruget og det ansøgte.....	18
Støv .....	18

Fluer og skadedyr .....	19
Til- og frakørsels forhold.....	19
Rystelser .....	20
Støj.....	21
Forurenings- og genebegrænsende foranstaltninger.....	21
Egenkontrol .....	22
Væsentlige virkninger fra reststoffer, affaldsproduktionen, samt ved brugen af naturressourcer.....	23
Grundvand .....	23
Jordforurening .....	23
Reststoffer (olie, rengøringsmidler, kemikalier, medicin m.m.).....	24
Affald .....	24
Døde dyr .....	25
Vand.....	25
Energi.....	25
Klima .....	26
BAT (ammoniak) .....	26
Eventuelle grænseoverskridende virkninger.....	27
Foranstaltninger for at undgå, forebygge eller begrænse det ansørgtes virkning på miljøet.....	27
Befolkningen og menneskers sundhed .....	28
Alternative løsninger .....	28
Samspillet mellem faktorerne jf. § 4 stk. 6 nr. 5. ....	29
Samlet vurdering af miljøkonsekvensrapporten .....	29



## Indledning

Denne miljøkonsekvensrapport beskriver de fremtidige forhold på husdyrbruget på kvægbruget på Sdr. Bjalderupvej 1, 6870 Ølgod, beliggende i Varde Kommune.

Rapporten beskriver de faktiske forhold i dag samt udvidelsens karakteristika, herunder den forventede drift efter ibrugtagning. Hertil vurderes konsekvenser forbundet med udvidelsen.

Rapporten er opbygget jf. Bilag 1 i Bek. nr. 1261 af 29/11/2019 (Husdyrgodkendelsesbekendtgørelsen), med enkelte ændringer:

- Rapporten indledes med et ikke-teknisk resumé, fremfor at slutte med det, da det vurderes, at det er en mere naturlig opbygning.
- Punkterne D 1 a og b behandles under et, så de forskellige faktorer beskrives og vurderes i samme afsnit, da dette vurderes mere hensigtsmæssigt.

God læselyst.

## Ikke teknisk resumé

Ansøger er mælkeproducent Claus Dam Nielsen. I nærværende ansøges der om tilbygninger på eksisterende stalde, nye plansiloer, et råvarehus og en mødding.

Nybyggeriet placeres i tilknytning til eksisterende anlæg, og opføres i samme materialer som eksisterende anlæg. Hvorved det vurderes, landskabet ikke påvirkes væsentligt med denne ansøgning. Nybyggeriet er erhvervsmæssigt nødvendigt for den ønskede udvikling af mælkeproduktion på ejendommen.

Der ansøges om stipladsmodellen, og flexgruppe alle kvæg.

I ansøgningsmaterialet er der lavet en lugtgeneberegning til nærmeste naboer uden landbrugspligt, samlet bebyggelse i Asp og Gårde by. Beregningerne viser, at alle lugtgenekriterier fra husdyrbruget er overholdt. Derudover er der også beregnet ammoniakemission til nærmeste kategori 1, 2 og 3 natur, og beregningerne viser, at alle ammoniak-emissionskrav er overholdt.

Desuden er husdyrbrugets samlede Bedste tilgængelige teknik (BAT) ammoniakemissionskrav også overholdt. På husdyrbruget er der foretaget en række foranstaltninger for at sikre mindst mulige gene af støv, støj, fluer, lugt mm for omkringboende, som er beskrevet i nærværende miljøkonsekvensrapport. Der sker ikke væsentlige miljømæssige påvirkninger i forbindelse med etablering af husdyrbruget, herunder at projektet ikke vil forringe beskyttede naturtyper og arter i og udenfor Natura 2000 områder.

## Basisoplysninger

### Oplysninger om samdrift med andre ejendomme

Udover Sdr. Bjalderupvej 1 ejer og driver Claus Dam Nielsen Ndr. Bjalderupvej 8, 6870 Ølgod, hvor der er kvieopdræt. Afstanden mellem de to ejendomme er 500 m.

På baggrund af afstanden, og at ejendommen hver især kan drives som selvstændige enheder, vurderes der at der ikke er tale om en teknisk og forureningsmæssig forbindelse, jf. Husdyrlovens § 16c, imellem Sdr. Bjalderupvej 1 og Ndr. Bjalderupvej 8. Der ansøges derfor en særskilt miljøgodkendelse til husdyrproduktionen på Sdr. Bjalderupvej 1.

### Tidligere godkendelser

- § 12 miljøgodkendelse af Sdr. Bjalderupvej 1 i 2010 og igen i 2015.

### Biaktiviteter

Ansøger planlægger at bruge slagter under de nye plansiloer og staldbyggeri. Derudover er der ikke øvrige biaktiviteter.

### IE-brug

Husdyrbruget er ikke kategoriseret som et IE-brug, da det er et kvægbrug.

## Oplysninger om husdyrbruget og det ansøgte

### Indretning og drift

Stalde og produktioner						
Staldnavn	Staldstørrelse (m <sup>2</sup> )	Ventilation	Kildehøjde	Produktion	Antal måneder udegående	Produktionsareal (m <sup>2</sup> )
<b>Ansøgt drift</b>						
1. Kostald	3415	Naturlig ventilation	6 m	(#361712) Flexgruppe: Alle kvæg; Fast drænet gulv med skraber og ajleafløb (#360658) Flexgruppe: Alle kvæg; Sengestald med fast gulv	0 0	970 1446
2. Kostald	1562	Naturlig ventilation	6 m	(#364733) Flexgruppe: Alle kvæg; Fast drænet gulv med skraber og ajleafløb (#364681) Flexgruppe: Alle kvæg; Dybstrøelse (#360677) Flexgruppe: Alle kvæg; Fast drænet gulv med skraber og ajleafløb	0 0 0	196 383 318
3. Kalveytter	333	Naturlig ventilation	3 m	(#360697) Kalve, (under 6 mdr.), Dybstrøelse	0	310
4. Halvtag	224	Naturlig ventilation	3 m	(#364768) Flexgruppe: Alle kvæg; Dybstrøelse	0	224
Sum						3847

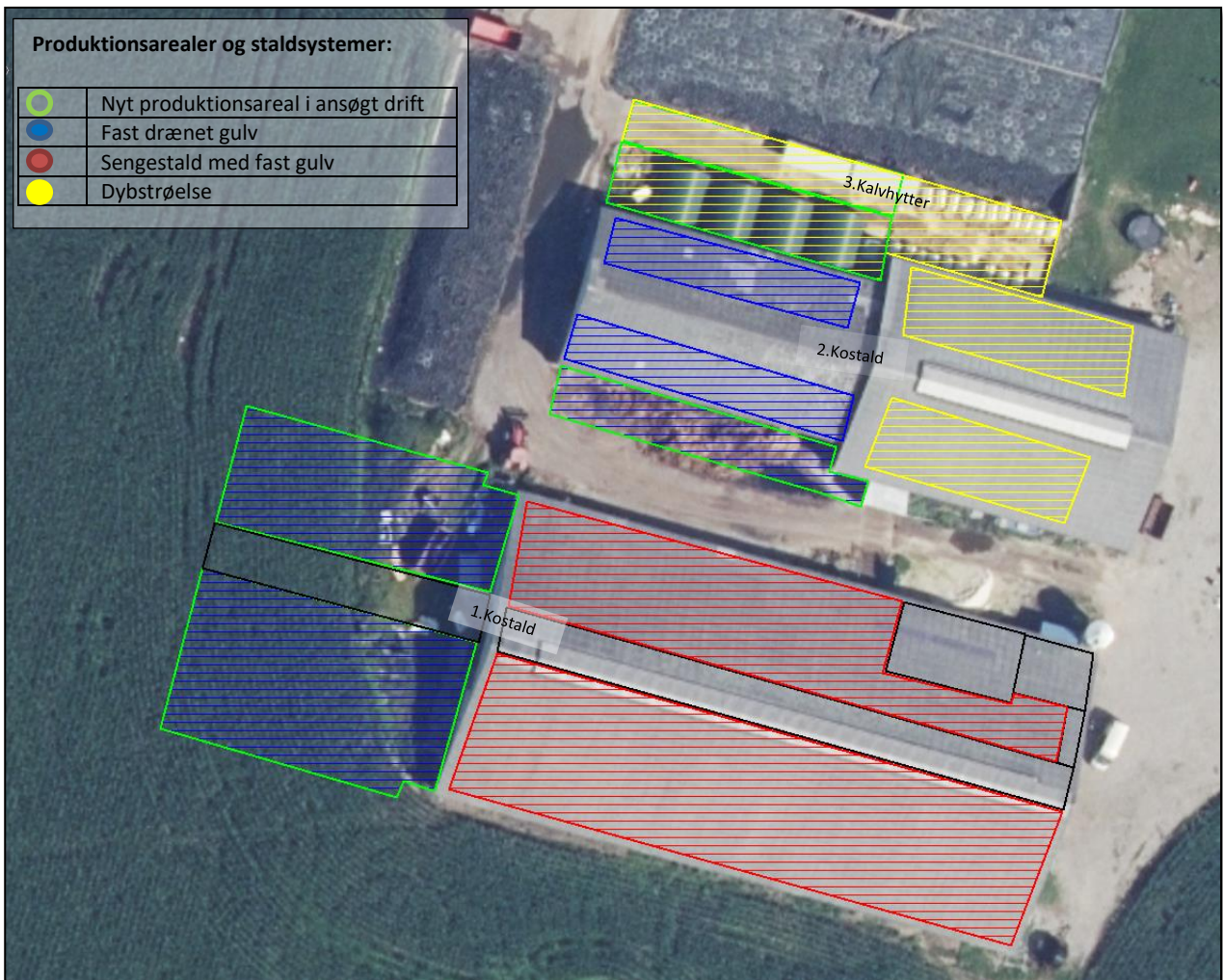
**Tabel 1. Husdyrbrugets fremtidige produktionsarealer**

Navn	Lagertype	Yderligere oplysninger	Bedste tilgængelige opbevaringsteknik	Dimension	Areal (m <sup>2</sup> )
<b>Ansøgt drift</b>					
GB 1	Flydende				914
GB 2	Flydende				242
Mødding	Fast				150

**Tabel 2. Husdyrbrugets fremtidige gødningsopbevaringsanlæg**



Figur 1. Situationsplan



**Figur 2. Produktionsarealer (skravering) og staldsystemer (farvesymbol).**

### Beskrivelse af husdyrbrugets anlæg:

Produktionsarealerne er fremkommet ved opmålinger af ansøger og miljørådgiver. Nakkebom, gangarealer, foderborde, malkestald og opsamlingsplads til malkestald, teknikrum og tankrum er ikke en del af produktionsarealet. Nudrift og 8 års drift har udgangspunkt i § 12 miljøgodkendelsen fra 2015.

**1. Køstald:** Eksisterende sengestald med fast gulv og med et produktionsareal på 1.446 m<sup>2</sup>. Der sker ingen ændringer i stalden i forhold til nudrift og 8 års drift. I bygningen er der også malkestald med opsamlingsplads, samt tank- og teknikrum. Jf. figur 1 og 2, samt tabel 1.

Der ansøges om en tilbygning til stalden. Der bliver en sambygning med en længde på 4 m, som har samme bredde som eksisterende stald. Den resterende del af den nye stald bliver 36,85 m bred og 27,60 m lang. Gulvsystemet bliver fast drænet gulv med et produktionsareal på 970 m<sup>2</sup>. Taget bliver grå eternit, gavlen bliver stålplader og langsiderne mod syd og nord bliver gardin. Jf. figur 1 og 2, samt tabel 1. Der planlægges slagter under ny stald.

**2. Kostald:** Eksisterende stald, som blev etableret i forbindelse med miljøgodkendelsen i 2015. På den baggrund er der kun nudrift og ansøgt drift for den eksisterende del af stalden. Der sker ingen ændringer for den eksisterende del af stalden med 383 m<sup>2</sup> produktionsareal dybstrøelse og 318 m<sup>2</sup> produktionsareal med fast drænet gulv. Jf. figur 1 og 2, samt tabel 1.

På staldens sydlænge laves der en tilbygning til eksisterende staldanlæg på 196 m<sup>2</sup> med sengebåse, og gulvsystemet er fast drænet gulv. Taget bliver grå eternit, gavlene bliver stålplader. Jf. figur 1 og 2, samt tabel 1.

### **3. Kalvehytter:**

I godkendelsen fra 2015 (benævnt som bygning 4a) fremgår det, at der er et eksisterende areal på 180 m<sup>2</sup> til kalvehytter, og er derfor en del af nudrift og 8 års drift. Dette areal ønskes forsat benyttet som kalvehytteplads i ansøgt drift. Jf. figur 1 og 2, samt tabel 1.

I godkendelsen fra 2015 er der også benævnt en bygning 4b til kalvehytter på 148,5 m<sup>2</sup>, det areal er aldrig realiseret, og derfor ikke en del nærværende ansøgning.

Der etableres et ny kalvehytteplads 130 m<sup>2</sup> i ansøgt drift. I godkendelsen fra 2015 fremgår det, at der etableres et halvtag på arealet, det er dog aldrig realiseret. Jf. figur 1 og 2, samt tabel 1.

**4. Halvtag:** Ansøger ønsker at etablere et halvtag med en bredde på 7 m og længde på 24 m, med dybstrøelse som gulvsystem. Benhøjden bliver 4 m i åbningen mod nord Jf. figur 1 og 2, samt tabel 1. Siderne af bygningen beklædes med stålplader og taget bliver grå eternit. godkendelsen fra 2015 fremgår det, at der etableres et halvtag på arealet, det er dog aldrig realiseret.

**Ny plansilo:** Ansøger ønsker at etablere et nyt plansiloanlæg. Det bliver to siloer med en bredde på 16 m pr silo og længden bliver 55 m, og overholder dermed afstandskravet på 30 m til naboskel. Jf. figur 1. Siloerne bliver åbne i begge ender. Der planlægges slagge under de nye plansiloer.

**Mødding:** Ansøger ønsker at etablere en ny møddingsplads ved eksisterende gyllebeholder (GB2). Møddingspladsen bliver 15 m x 10 m. Jf. figur 1 og tabel 2.

**Råvarehus:** Ansøger ønsker at etablere et råvarehus på 18 x 16 m. Med åbning mod nord. Højden bliver ved åbning ca. 9,5 m. Siderne bliver stålplader og grå eternittag. Jf. figur 1.

### **Gyllebeholdere:**

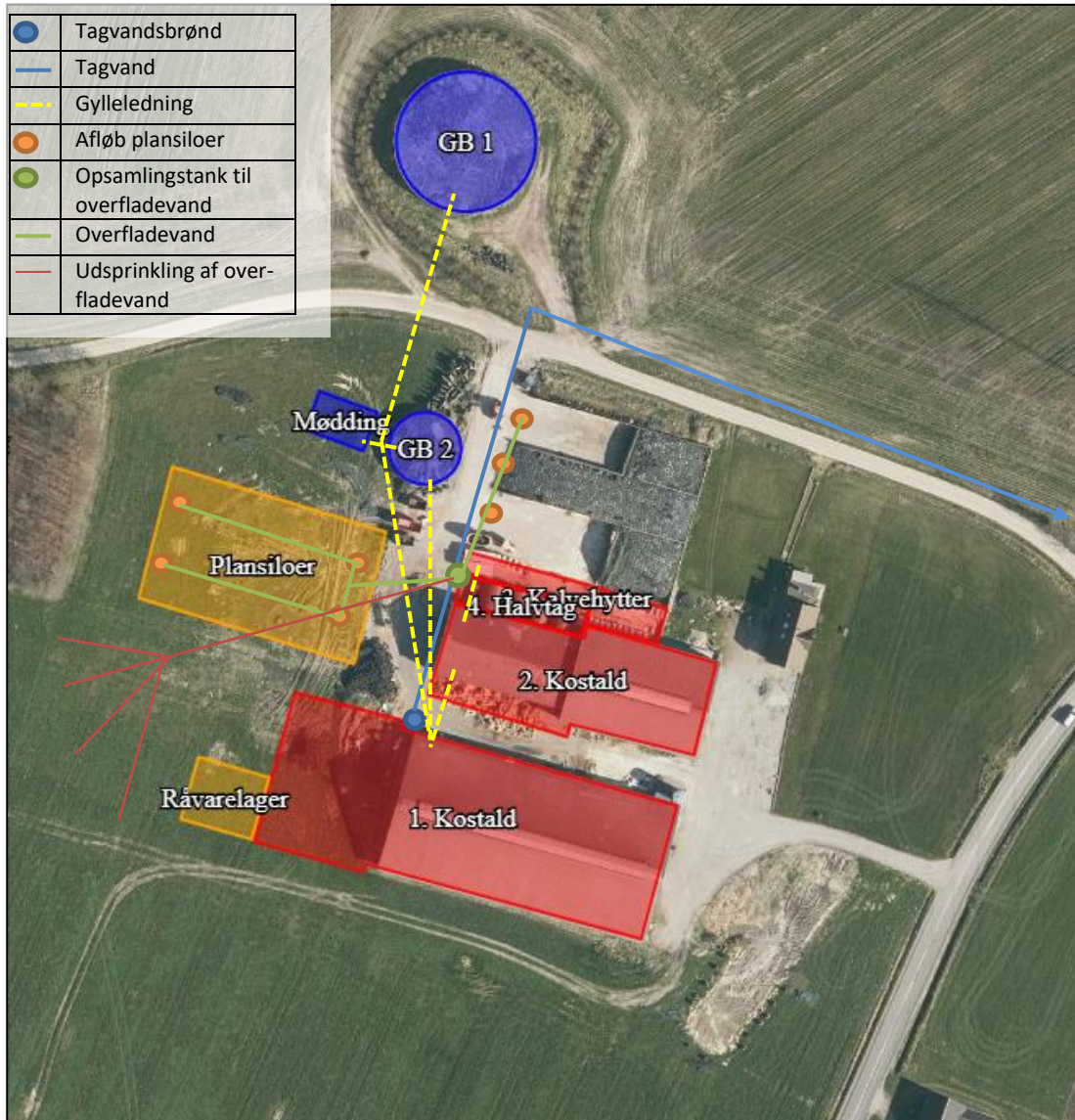
Ejendommen har to gyllebeholdere på henholdsvis 900 og 5.000 m<sup>3</sup>. Jf. figur 1 og tabel 2.

### **Afløbsforhold**

Der er tagrender på alle bygninger. Tagvand løber tagbrønd og videre til dræn, jf. figur 3. Mellem stuehus og plansiloer er der en tagvandsbrønd/faskine, som beskrevet i godkendelsen fra 2015.

Overfladevand fra befæstet areal med kalvhytter løber i stald 2's gyllekanal. Gyllen i stald 2 løber videre til stald 1, hvorfra det pumpes via gylleledning til gyllebeholder 1 og 2. Jf. figur 3.

Vand fra plansiloer løber i opsamlingstank og bliver derefter udsprinklet på marken.



Figur 3. Afløbsplan

## Foderopbevaring

Grovfoder opbevares i plansiloer. Kraftfoder og råvarer opbevares i nyt råvarehus.

Idet plansiloarealet udbygges med nærværende ansøgning, vil antallet af markstakke med ensilage blive reduceret væsentligt.

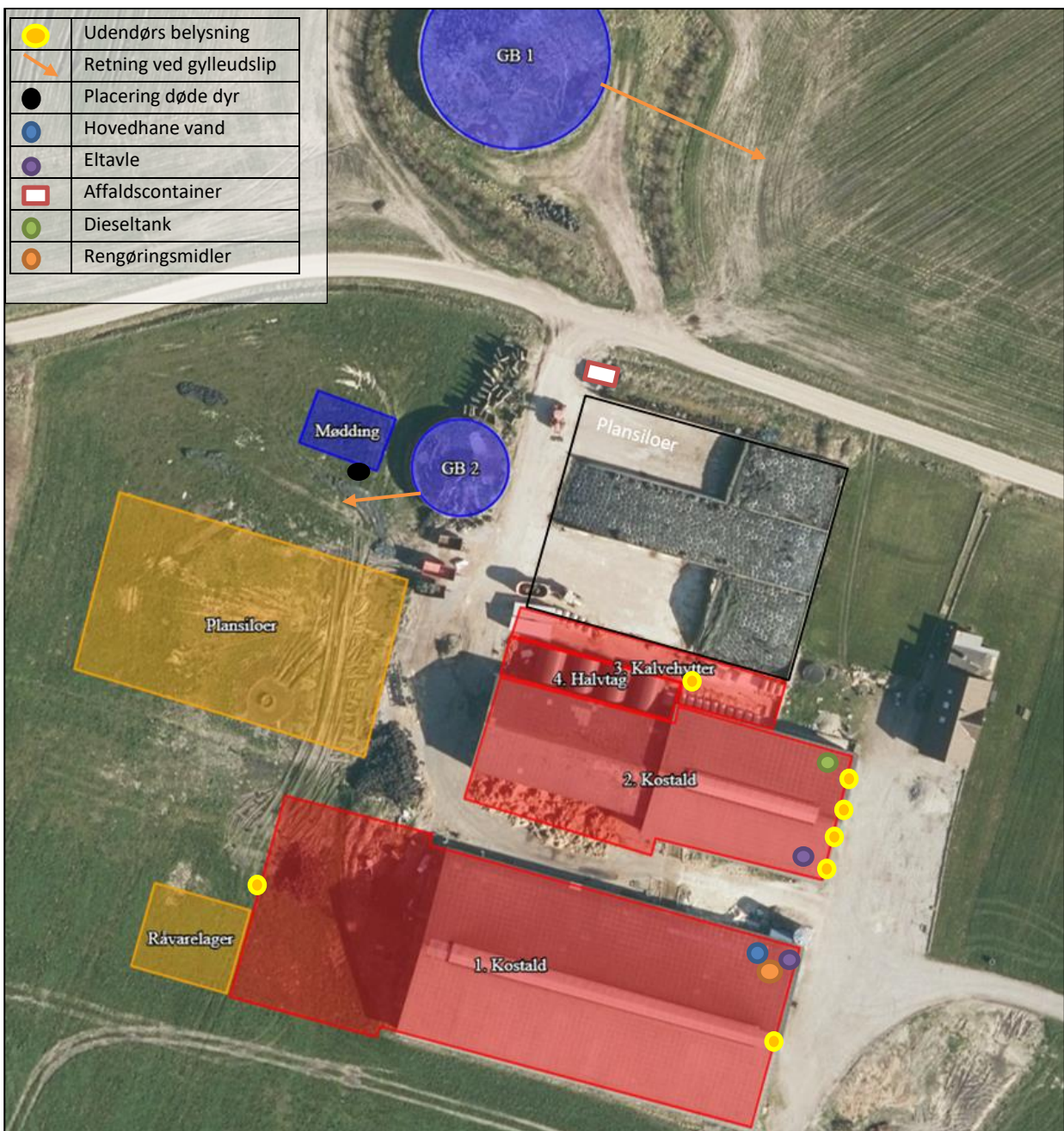
Det vurderes, at foderet opbevares miljømæssigt forsvarligt.

## Lys

I staldene er der natbelysning.

Udendørs belysning på stald 1's østgavl er med en mindre lampe der er censorstyret. På stald 2's østgavl er der fire mindre lamper der lyser nedad. Ved kalvepladsen er der lys, der tændes manuelt. Endvidere vil der komme en lampe i gavlen mod vest på den nye staldbilbygning på stald 1. Placering af udendørs belysning kan ses på figur 4.

Det vurderes, at lys fra ejendommen ikke vil være generende for omgivelserne og trafikken.



Figur 4. Oversigtskort



## Anlægsarbejder, bygningsmæssige ændringer eller ny bebyggelse

Der bygges en tilbygning med sengestald og fast drænet gulv til eksisterende kostald's vestgavl (bygning 1). På bygning 2 laves der en tilbygning med sengebåse og fast drænet gulv på den sydlige side af stalden. På bygning 2's nordlige side laves der et halvtag med dybstrøelsesstald (bygning 4). Kalvehyttearealet udvides. Endvidere etableres der et råvarelager, plansiloer og en mødding på den vestlige side af anlægget. Jf. figur 1 og 2. Nybyggeriet bygges i tilknytning til eksisterende byggeri og nybyggeriet er erhvervsmæssigt nødvendigt for ejendommens mælkeproduktion. De enkelte bygninger er detaljeret beskrevet i afsnittet: Indretning og drift. Der anlægges ikke nye indkørsler, veje m.m.

## Håndtering og opbevaring af husdyrgødning

Opbevaringsanlæg	Opførsels år	Kapacitet (m <sup>3</sup> )	Overfladeareal (m <sup>2</sup> )	Teknologi
Gylletank 1	2011	5.000	914	Flydelag
Gylletank 2	1988	900	242	Flydelag
Gyllekanaler		150		
<b>I alt</b>		<b>6.050</b>		

**Tabel 3. Opbevaringsanlæg til husdyrgødning.**

Flydende husdyrgødning omfatter gylle og hvad, der i øvrigt ledes til gylleanlægget i form af vaskevand mv.

Den flydende husdyrgødning fra staldene pumpes via fortanken til gyllebeholderne. Gyllen pumpes via fortanken ved stalden med en traktorpumpe, der pumper gyllen via jordledning til gyllebeholderne, jf. figur 3. Gyllebeholderne tømmes vha. sugekran på gyllevogn.

Med denne godkendelse følger der en fleksibilitet i antallet og sammensætningen af dyreholdet. Det er derfor ikke muligt på nuværende tidspunkt at lave en kapacitetsberegning. Der vi dog til en hver tid, være en opbevaringskapacitet til minimum 9 måneder for den flydende husdyrgødning, jf. husdyrgødningsbekendtgørelsen § 11 stk. 2. Dybstrøelse fra småkalve, hvor der udmuges ofte kommer på møddingsplads. Dybstrøelse der er komposteret, kommer i markstak.

Det vurderes hermed, at husdyrgødningsbekendtgørelsens generelle krav til håndtering og opbevaring af husdyrgødning, er tilstrækkelig til beskyttelse af omgivelserne.

## Beliggenhed

### Planforhold

Ejendommen er beliggende i det åbne land. Nærmeste nabo uden landbrugspligt er Ølgodvej 158, som ligger ca. 88 m sydøst for anlægget. Den nærmeste samlede bebyggelse er Asp beliggende ca. 1.7 km syd for anlægget. Nærmeste by er Gårde, som ligger ca. 2,6 km øst for anlægget.

## Landskab

Husdyrbrugets beliggenhed i forhold til udpegningerne og fredninger blevet gennemgået.

Zonestatus: Husdyrbruget er placeret i landzone.

Lokalplan: Der er ikke udarbejdet lokalplan for landzoneområdet

Udpegninger	Husdyrbruget ligger:	
	Indenfor	Udenfor
Særlig værdifuldt landbrugsområde	x	
Skovrejsningsområde	x	
Lavbundsområde		x
Naturbeskyttelsesområde		x
Økologiske forbindelser / spredningskorridorer		x
Kulturhistoriske bevaringsværdier / kulturmiljø		x
Bevaringsværdigt landskab		x
Større sammenhængende landskab		x
Område for store husdyrbrug	x	
Specifikke geologiske bevaringsværdier		x
Kystnærhedszone		x
Strandbeskyttelseslinje		x
Kirkebyggelinje		x
Skovbyggelinje		x
Å beskyttelseslinje		x
Sø beskyttelseslinje		x
Beskyttede sten- og jorddiger		x
Fredede områder		x
Fortidsminde beskyttelseszone		x
Habitatområde		x
Råstofområder		x
Boringsnære beskyttelsesområder		x
Område med særlig drikkevandsinteresse	x	x
Nitratfølsomt indvindingsområde		x
Sprøjttemiddelfølsomme indvindingsområde		x
Jordforurening V1		x
Jordforurening V2		x

**Tabel 4. Landskabelige udpegninger**

Ejendommen ligger indenfor særlig værdifuldt landbrugsområde. Indenfor disse områder forudses der ikke væsentlige konflikter mellem landbrugsdriften og de omgivende arealanvendelser, og områderne skal i særlig grad anvendes til jordbrugsdrift.

Skovrejsningsområder er de områder, hvor rejsning af ny skov særligt fremmes. Tilplantningen er frivillig og går ikke forud for landbrugsdrift. Det betyder at der kan opføres byggeri der er nødvendig for en fortsat landbrugsdrift.

Områder til placering af store husdyrbrug skal friholdes for udvikling, der er i modstrid med etablering af store landbrugsbygninger og –anlæg.

### **Vurdering**

Tilbygningerne og nybyggeriet opføres i forlængelse af eksisterende byggeri. Ændring af det visuelle udtryk fra Ølgodvej vil være begrænset, da byggeriet sker væk vejen. Der er et læhegn mellem nabo på Sdr. Bjalderupvej 5 og anlægget på Sdr. Bjalderupvej 1, hvorved anlægget vil være afskærmet for naboen.

### **Afstandskrav**

Afstandskravene i henhold til § 6-8 i Lbk. nr. 520 af 1. maj 2019 om husdyrbrug og anvendelse af gødning m.v. (Husdyrbrugloven) er følgende:

§ 6:

- indenfor et eksisterende eller ifølge kommuneplanens rammedel fremtidigt byzone- eller sommerhusområde
- i et område i landzone, der i lokalplan er udlagt til boligformål, blandet bolig og erhvervsformål eller til offentlige formål med henblik på beboelse, institutioner, rekreative formål og lign.,
- i en afstand mindre end 50 m fra ovennævnte områder eller
- i en afstand mindre end 50 m fra en nabobeboelse.

§ 7:

- helt eller delvist indenfor eller i en afstand mindre end 10 m fra kategori 1 og kategori 2 naturtyper (jf. Husdyrgodkendelsesbekendtgørelsens § 2 stk. 1 og 2).

§ 8:

- ikke almene vandforsyningsanlæg (25 m)
- almene vandforsyningsanlæg (50 m)
- vandløb, dræn og søer (15 m)
- offentlig vej og privat fællesvej (15 m)
- levnedsmiddelvirksomhed (25 m)
- beboelse på samme ejendom (15 m)
- naboskel (30 m)

Alt byggeri og nybyggeri overholder afstandskrav.

Eksisterende plansilo overholder dog ikke afstandskrav til vej, og eksisterende stald 2 overholder ikke afstandskrav til beboelse på ejendommen. Der sker ingen bygningsmæssige ændringer af de to anlæg indenfor afstandskravet, og der er tale om eksisterende byggeri, som kommunen har givet tilladelse til tidligere.

I *Husdyrgodkendelse.dk* er der fejlplaceret en boring i stuehuset. Boringen er placeret i marken, som det også fremgår i indsendte it-ansøgning.

Afstandene er afsat som punkter i *Husdyrgodkendelse.dk*.

### **Vurdering**

Det vurderes derfor at alle afstandskrav er overholdt, med udgangspunkt i ovennævnte redegørelse.

Idet ejendommen ligger i stor afstand til byzone og samlet bebyggelse, vurderes de driftsmæssige ændringer ikke at ville medføre væsentlige gener fra ejendommen. Det vurderes heller ikke, at ændringerne vil medføre væsentlige forringelser af Danmarks kulturarv eller de landskabelige forhold.

## **Naturområder**

### **Ammoniakemission**

På et husdyrbrug er det stalde og husdyrgødningslagre, der er hovedkilden til udledning af luftbåret kvælstof (ammoniakfordampning). Beregninger der er foretaget i *Husdyrgodkendelse.dk*, viser at ammoniakfordampningen i ansøgt drift er 5.034,8 kg NH<sub>3</sub>-N/år. Kildehøjde kan i beregningerne sættes til 3 eller 6 meter. Der er til kalvehytter valgt 3 m og til de større stalde valgt 6 m. Ruheder er valgt som *Landbrug* i oplandet og efter beskaffenheden af naturarealet vurderet ud fra luftfotos i det enkelte naturpunkt.

Der er ikke kumulation i punktet: habitatnatur (kategori 1 natur). Totalbelastningen i kategori 1 natur er på 0,0 kg N/ha/år.

For at kunne vurdere merdepositionen til kategori 3 natur, så har produktionsarealets størrelse for 8 år siden og nudriften udgangspunkt i § 12 miljøgodkendelsen fra 2015.

Forudsætningerne for ammoniakemissionen i ansøgt drift er beskrevet under Indretning og drift.

### **Internationale naturbeskyttelsesområder (Natura 2000)**

Der er ca. 8,5 km fra husdyrbrugets bygninger til nærmeste internationale naturbeskyttelsesområde, som er Habitatområde nr. 77: Nørholm Hede, Nørholm Skov og Varde Å Øst for Varde.

**Kategori 1-natur** (*nærmere bestemte ammoniakfølsomme naturtyper beliggende inden for internationale naturbeskyttelsesområder*).

Anlægget er beliggende ca. 8,5 km nordvest for det nærmeste kategori 1 naturområde.

Der er foretaget beregninger i *Husdyrgodkendelse.dk*, der viser en totaldeposition på 0,0 kg N. Kravet om maksimal total deposition er overholdt.

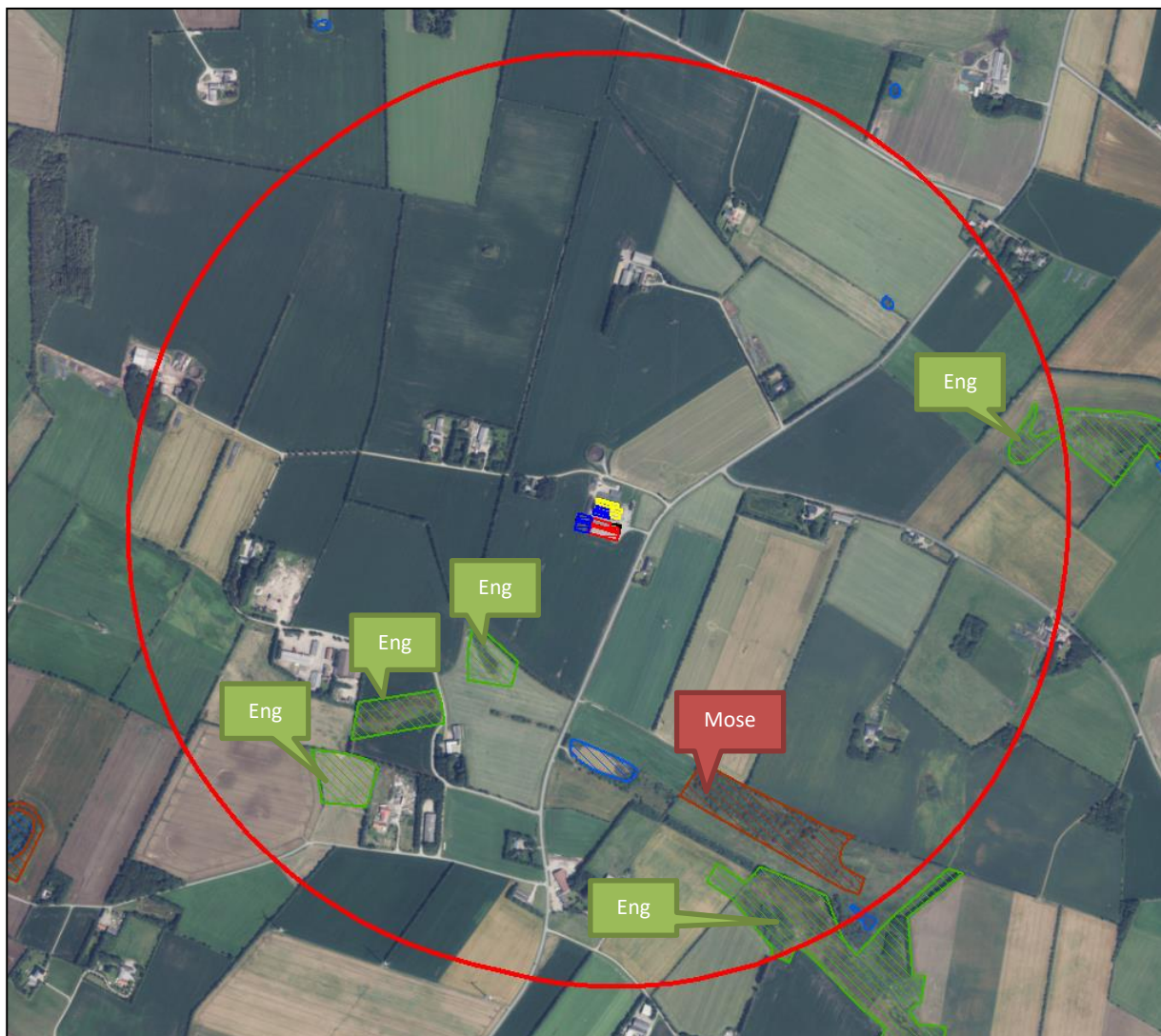
**Kategori 2-natur** (*nærmere bestemte ammoniakfølsomme naturtyper, der er beliggende uden for internationale naturbeskyttelsesområder*).

Anlægget er beliggende ca. 5,2 km syd for, det nærmeste kategori 2 naturområde, som er et overdrev.

Der er foretaget beregninger i *Husdyrgodkendelse.dk*, der viser en totaldeposition på 0,0 kg N. Kravet om maksimal total deposition på 1 kg N/ha/år er overholdt.

## **§ 3 områder**

Af figur 5 fremgår de områder, som indenfor en afstand af 1.000 m fra anlægget er omfattet af naturbeskyttelseslovens § 3.



Figur 5. § 3 arealer indenfor 1.000 m fra husdyrbruget på Sdr. Bjalderupvej 1.

Navn:	Kategori:	Opretter:	Kumulation:	Ruhed natur:	Merdeposition (kg N/ha/år):		Totaldeposition (kg N/ha/år):
					8-års drift	Nudrift:	
Kat. 3 Mose vest	Kategori 3	Ansøger	0	S	0,0	0,0	0,1
Kat. 3 Mose øst	Kategori 3	Ansøger	0	S	0,1	0,1	0,3
kat. 3 Mose syd	Kategori 3	Ansøger	0	Mk	0,1	0,1	0,2
Kat. 2 Overdrev	Kategori 2	Ansøger	0	Mk	0,0	0,0	0,0
kat. 1 habitatnatur	Kategori 1	Ansøger	0	S	0,0	0,0	0,0

**Tabel 5. Naturberegninger**

**Kategori 3-natur** (*ammoniakfølsomme naturtyper, herunder moser, heder og overdrev, som ikke er omfattet af ovenstående kategori 1 og 2*)

Indenfor 1.000 m fra anlægget er der 1 mose, se figur 5.

Indenfor 1.000 m fra anlægget er der ikke ammoniakfølsomme skove.

Der er foretaget beregninger i Husdyrgodkendelse.dk, der viser at merdepositionen på de nærmest liggende kategori 3 naturområder ikke overstiger 1 kg N/ha/år.

### Vurdering

På baggrund af ovenstående vurderes det samlet, at ammoniakemissionen fra husdyrbruget ikke vil medføre en væsentlig forringelse af miljøet.

### Internationalt beskyttede arter af planter og dyr – bilag IV-arter

Af EF-habitatdirektivets bilag IV fremgår en række dyre- og plantearter (herefter bilag IVarter), som er strengt beskyttede, uanset om de forekommer indenfor et af de udpegede habitatområder eller på andre lokaliteter. På den baggrund kan der udelukkende gives tilladelse til aktiviteter, som vurderes ikke at have en negativ effekt på artens yngle- eller rasteområde. I § 12 miljøgodkendelsen fra 2015 for nærværende ejendom fremgår der følgende vedrørende påvirkning af Bilag IV arter:

*I henhold til § 11 i "Bekendtgørelse om udpegning og administration af internationale naturbeskyttelsesområder samt beskyttelse af visse arter" er der indført en streng beskyttelse af en række dyre- og plantearter, uanset om de forekommer inden for et beskyttelsesområde eller udenfor. Disse arter fremgår af direktivets bilag IV og kaldes derfor bilag IV-arter. For en række arters vedkommende har Varde Kommune intet kendskab til arternes udbredelse i området, det gælder f.eks. løgfrø, markfirben og alle arter af småflagermus. Spidssnudet frø og birkemus er begge arter der er listet på bilag IV. Spidssnudet frø er almindelig udbredt i Varde Kommune, og forventes at forekomme i forbindelse med naturområder, hvor der er egnede levefor-*

*hold for spidssnude frøer. Det er Varde Kommunes vurdering at udvidelsen ikke vil medføre nogen væsentlig påvirkning af spidssnudet frø på grund af den store forekomst af arten i Varde Kommune. Birkemus er registreret få steder i Varde Kommune. Nærmeste lokalitet, hvor der er registreret birkemus, er ca. 5,3 km syd for ejendommen. Det er Varde Kommunes vurdering, at udvidelsen af dyreholdet ikke vil medføre nogen væsentlig påvirkning af birkemusen på grund af den store afstand til den nærmeste lokalitet hvor birkemusen er registreret. Varde Kommune vurderer i øvrigt, at udvidelsen kan gennemføres uden at påvirke nogen af de listede arter på bilag IV i direktivet væsentligt.*

Kommunen vurderede på det tidspunkt, at husdyrproduktionen ikke vil medføre en forøget påvirkning af de nævnte bilag IV- og rødlistearter eller deres levesteder.

Søgning på <http://naturdata.miljoportal.dk/speciesSearch> viser at der ikke er registreret Bilag IV arter ved ejendommens bygningsanlæg.

### **National beskyttelse af arter af planter og dyr**

Foruden den internationale artsbeskyttelse (bilag IV) er flere andre arter beskyttet af en nationalartsfredning jf. Artsfredningsbekendtgørelsen<sup>7</sup>.

Søgning på <http://naturdata.miljoportal.dk/speciesSearch> viser at der ikke er registreret fredede arter i nærheden af ejendommens bygningsanlæg.

### **Biodiversitet – Den danske Rødliste**

Danmark har jf. Biodiversitetskonventionen forpligtet sig til at standse tabet af biologisk mangfoldighed. Arter, som er forsvundet fra Danmark eller truet af udryddelse er registreret som sådan på Den danske Rødliste.

Søgning på <http://naturdata.miljoportal.dk/speciesSearch> viser at der ikke er registreret truede arter på den danske rødliste i nærheden af ejendommens anlæg.





### **Lugt**

Der udledes lugt fra stalde, husdyrgødningslagre m.m. De primære kilder til lugt fra dyrehold er staldventilationsluft samt håndtering og opbevaring af husdyrgødning. Mange forhold kan influere på lugtemissionen fra stalde. Udover dyretypen og størrelsen af produktionsarealet er det fx staldindretning, ventilationssystem (afkasthøjde), geografisk placering, strøelse, gødningshåndtering, fodring samt hygiejne i stalden.

Overpumpning af gylle til gyllebeholder sker en gang dagligt af en 1/2 times varighed. Omrøring af gyllebeholdere foretages før udbringning på markerne primært om foråret.

I husdyrgodkendelsesbekendtgørelsens § 31 er fastsat det landsdækkende beskyttelsesniveau for lugt, der skal anvendes ved vurdering af om der er væsentlige lugtgener i forbindelse med udvidelse af et husdyrbrug.

Lugtemissionen er beregnet i Husdyrgodkendelse.dk ud fra oplysningerne om det ansøgte produktionsareal. Geneafstanden er overholdt i forhold til nabobeboelse, samlet bebyggelse og byzone. Beregninger fremgår af nedenstående tabel.

Bebyggelse	Kumulation	Model	Ukorrigeret geneafstand (m)	Korrigeret geneafstand (m)	Vægtet gennemsnitsafstand (m)	Genekriterie overholdt
 Sdr Bjalderupvej 5	0	FMK	109,2	109,2	160,5	Ja
 Ølgodvej 158	0	FMK	109,2	109,2	147,9	Ja
 Lervadvej 1	0	NY	293,1	263,8	1682,8	Ja
 Fremtidig byzone	0	NY	441,1	441,1	2550,6	Ja

**Tabel 6. Lugtgeneberegning.**

### **Vurdering**

Lovens minimumskrav til afstande til nærmeste beboelser indenfor de tre typer er overholdt. Det vurderes derfor, at lugt fra staldene ikke vil give væsentlige gener for omkringboende naboer.

### **Øvrige emissioner og genepåvirkninger fra husdyrbruget og det ansøgte.**

De væsentligste miljøforhold for husdyrbrug er støj, lugt, fluer, ammoniakfordampning, godstrafik og udvaskning af kvælstof til vandmiljøet. Nærmeste nabo er beliggende indenfor 300 m, der er derfor foretaget en grundig vurdering af forhold angående støj, lugt, fluer, ammoniakfordampning, godstrafik som kan påvirke de nærliggende beboelser.

I det nedenstående er enkelte forhold uddybet.

### **Støv**

I forbindelse med at der strøs med halm vil der være en risiko for lidt støvudvikling. Dette vil dog normalt kun mærkes inde i bygningerne. Strøning af småkalve sker dog udenfor bygningen.

I forbindelse med transporter vil der i tørre perioder kunne være lidt støvudvikling fra kørsel på grusvej. De interne veje på ejendommen er dog asfalteret. Derved er risikoen for støvudvikling reduceret. Dette vil specielt minimere risikoen for støvgener for nærmeste nabo.

### **Vurdering**

Generelt vurderes at støvgener fra ejendommen vil være relative få og kortvarige, og derfor ikke vil være til væsentlig gene for omkringboende naboer.



## Fluer og skadedyr

For at bekæmpe skadedyr som kan være til gene for selve ejendommen foretages regelmæssig bekæmpelse af fluer, rotter og mus. Alle udendørs arealer samt områder omkring foderopbevaring holdes ryddeligt og rent.

Fluer bekæmpes ved hyppig udmugning samt med godkendte fluebekæmpelsesmidler i et begrænset, nødvendigt omfang og de til enhver tid nyeste retningslinjer fra Aarhus Universitet, Institut for Agroøkologi følges.

Rottebekæmpelse sker via privat firma.

### Vurdering

Det vurderes, at med det ansøgte projekt og håndteringen af forekomst af fluer og skadedyr, ikke vil blive en gene for de omkringboende.

## Til- og frakørsels forhold

Til ejendommen er der to indkørsler. Den nordlige indkørsel fra Sdr. Bjalderupvej anvendes primært i forbindelse med foder- og gylletransporter, samt afhentning af døde dyr. Den østlige indkørsel fra Ølgodvej bruges primært af mælkelastbil, fragtbiler og som privat indkørsel. Jf. figur 6.

Transporter forekommer i forbindelse med levering af foder, gødning, brændstof og andre forbrugsstoffer. Der sker desuden transporter i forbindelse med afhentning af levende og døde dyr samt intern på bedriften. Endelig er der transporter i forbindelse med udbringning af husdyrgødning samt hjemtransport af afgrøder.



Figur 5. Til- og frakørselsforhold

Én transport svarer til både en kørsel til og fra ejendommen.

Type	Antal/år, Nudrift	Antal/år, ansøgt drift	Kommentarer
Afhentning af mælk	182	182	
Afhentning af levende dyr	45	80	
Afhentning af døde dyr	15	25	
Leverance af indkøbt foder	26	35	
Grovfoder	384	500	
Fodertransporter mellem Sdr. Bjalderupvej 1 og Ndr. Bjalderupvej 8	913	365	
Fast husdyrgødning	85	85	
Gylle	384	550	
Affald	26	26	
Øvrige (fragtbil o.lign.)	26	26	
Brændstof	7	14	
<b>Samlet antal transporter</b>	<b>2.052</b>	<b>1.888</b>	

**Tabel 7. Antal transporter til og fra ejendommen.**

Der bliver færre transporter i ansøgt drift, end tidligere, idet de nye plansiloer på ejendommen medfører, at der er behov for færre daglige fodertransporter fra Ndr. Bjalderupvej 8.

De fleste transporter er med husdyrgødning og afgrøder. Derfor er belastningen af antallet af transporter i en kort afgrænset periode i forbindelse med sæsonen for gyllekørsel og høst. I højsæsonen kan det være nødvendigt med transporter i weekenden og uden for normal arbejdstid.

Mælketransporterne foregår hver anden dag. Andre transporter foregår normalt i dagtimerne og på hverdage. Afhentning af mælk/ levende dyr kan dog ske døgnet rundt i henhold til mejeriets/slagteriets køreplaner. I højsæsonen kan det være nødvendigt med transporter i weekenden og uden for normal arbejdstid.

### **Vurdering**

Der er redegjort for til- og frakørselsforhold, samt at transporter så vidt muligt foregår i dagtimerne. Det vurderes på baggrund af ovenstående at transporter til og fra ejendommen ikke vil medføre væsentlig negativ påvirkning af nærmiljøet.

### **Rystelser**

Brug af maskiner i landbruget kan i nogle tilfælde give anledning til vibrationsgener. Dette vil typisk være rystelser maskinføreren udsættes for, fremfor rystelser der giver gener for det omgivende miljø. Denne

type rystelser er en arbejdsmiljøfaktor og vurderingen af dette forhold indgår i arbejdspladsvurderingen (APV) og behandles ikke nærmere her.

I forbindelse med transporter kan der muligvis være vibrationer fra køretøjerne. Dette vil dog ikke være i et omfang der overstiger, hvad der almindeligvis må forventes fra kørsler på landets veje. Der er ikke nabobeboelser beliggende umiddelbart op til veje eller indkørsler. Rystelser fra ejendommen eller transporter i forbindelse med driften af denne forventes derfor ikke at give gener for omgivelserne.

## **Støj**

De væsentligste støjklender på et kvægbrug er malkeanlægget, foderblanding, gyllepumper, foderleverancer, støj fra transporter, m.v.

Alle staldene er med naturlig ventilation. Ved varme dage med temperatur på mere end 15°C, kører propel i stald 1, for at gøre det mere svalt for dyrene.

Inde i bygning 1 er der malkestald som kører i tidsrummene kl. 4-9 og igen kl. 16-21. Der sker ingen ændringer i driften i forbindelse med nærværende miljøgodkendelse.

Foderblanding sker dagligt i perioden fra ca. 3.40 om morgenen til 10 om formiddagen. Selve foderblandingen sker i plansiloerne.

I forbindelse med høst ensileres der i plansilo og foderlade. Der vil sammenlagt blive ensileret ca. 7-10 dage pr år. I forbindelse med ensilering kan det blive nødvendigt at arbejde udenfor dagtimerne.

Gyllen pumpes en 1/2 time dagligt om formiddagen fra stald til gyllebeholdere med traktorpumpe.

Oprøring af gyllebeholderne sker forud for udkørsel af gylle på markerne primært om foråret.

## **Vurdering**

Husdyrbruget ligger i et landbrugsområde. Der sker ikke en ændring i støjklenderne i forhold til den nuværende drift. Ejendommens beliggenhed i relativ tæt afstand på nabo betyder at naboen i perioder vil kunne opleve støj fra husdyrbruget. En del af de støjende aktiviteter ligger i dagtimerne f.eks. levering af foder og afhentning af gylle og vil ikke give gener. I forbindelse med ensilering kan der være behov for arbejde om aftenen og natten hvilket kan give gener. Ensilering foregår imidlertid kun få dage om året, så det vurderes at generne vil blive begrænsede.

Det vurderes, at husdyrbruget på Sdr. Bjalderupvej 1 i betragtning af typer og størrelser af produktionsanlæggene, kan ændres uden at medføre forøgelse af støj og gener i omgivelserne.

## **Forurenings- og genebegrænsende foranstaltninger**

For at minimere risikoen for nedsivning af stoffer til grundvandet samt beskyttelse af det omgivende miljø, er der redegjort for procedure for håndtering af gylle, kemikalier og olie ved uheld på husdyrbruget.

### Redegørelse for mulige uheld:

Umiddelbare risici for uheld i forbindelse med driften, der kan medføre en øget forurening, vil være: brand, uheld med eller ved gyllebeholderne, herunder f.eks. beskadigelse af gyllebeholderne ved strejfen eller påkørsel, eller på anden måde ved lækage eller overløb, der vil medføre udsivning af gylle. Eller spild af kemi eller olie.

### Minimering af risiko for uheld

Hvis der sker spild af olie under påfyldning, som ikke umiddelbart kan fjernes ved afgravning eller ved brug af sugemateriale (savsmuld eller lign.), vil både Alarmcentral (tlf. 112) og Miljøvagt blive kontaktet. Hvis der er mistanke om, at olie eventuelt kan sive ud af tanken, vil tanken blive tømt for olie. Såfremt det drejer sig om en mængde, som ejer ikke selv har mulighed for at fjerne, vil enten brandvæsenet eller en slamsuger, der må tage imod olieaffald, blive kontaktet, så tanken kan blive tømt. Såfremt der er sket spild, der ikke kan fjernes, vil både Miljøvagten og Alarmcentralen (tlf. 112) blive kontaktet.

Der er ingen kemikalier på ejendommen, kun rengøringsmidler til malkeanlægget.

Gyllebeholderne er underlagt 10-års kontrol, hvor en kontrollant kontrollerer beholderens tæthed og kabler over og under terræn. Derudover er gyllebeholderne placeret sådan, at den er under dagligt opsyn for eventuelle revner, rust på synlige kabler, gylleudsivninger og andet. Ved påkørsel eller strejfen af gyllebeholderne med maskiner eller andet vil eventuelle revner blive tilset med det samme og udbedret straks. Hvis revnen ikke kan udbedres ved egen hjælp, vil beholderproducenten blive kontaktet om assistance.

Gylletankene tømmes med selvlæssende gyllevogne påmonteret sugekran.

### Minimering af gene og forurening ved uheld

Hvis gyllebeholderen skulle springe, vil alarmcentralen på tlf.: 112 blive kontaktet øjeblikkeligt. Ved driftsuheld, hvor der er sket, eller hvor der er fare for at ske en større forurening af omgivelserne, vil alarmcentralen straks blive kontaktet på tlf.: 112. I tilfælde af lækage på gyllebeholderen vil der ikke ske en hurtig afstrømning, da terrænet omkring ejendommen er forholdsvis fladt. Det vil dog efterhånden løbe fra Gyllebeholder 1 mod grøften øst for ejendommen. Denne kan nem spærres ved at smide en halmballe eller jord i grøften. Jf. figur 4.

### **Vurdering**

Det vurderes at der er taget tilstrækkelige forholdsregler i tilfælde af et uheld, ved at der er en procedure for hvad der skal gøres i tilfælde af et uheld og for at minimere risikoen for uheld.

### **Egenkontrol**

- Der etableres flydelag på gylletankene for at minimere ammoniak emission, flydelaget kontrolleres månedligt og der føres logbog over kontrollen, så der er fokus på at flydelaget lever op til kravene.
- Tæthed af overjordisk del og kabler på gyllebeholdere efterses årligt for intakt beskyttelse og eventuelle brud. Ved skader kontaktes leverandøren.
- Der er konstant flydelag på gyllen, og efter omrøring/udkørsel kontrolleres det, at der er etableret flydelag senest efter 14 dage, forudsat der er gylle i tanken,

- Tanken er tilmeldt de lovpligtige eftersyn, hvilket betyder, at tanken hvert 10. år bliver kontrolleret af autoriseret kontrollant for, om tanken opfylder krav til holdbarhed, tæthed og styrke.
- I bedriftens driftsregnskab registreres forbrug af vand, energi, indkøbt foder, pesticider og handelsgødning.

### **Vurdering**

Med ovenstående er der redegjort for, at der er fokus på management og egenkontrol på ejendommen. Ved at registrere og iagttage daglige rutiner og forbrug, kan eventuelle uhensigtsmæssige forhold identificeres og afhjælpes.

Det vurderes samlet set at driften af husdyrbruget på adressen inkl. egenkontrol og management lever op til lovens krav. Driften af husdyrbruget forventes derfor samlet set ikke at medføre en væsentlig negativ virkning på miljøet

## **Væsentlige virkninger fra reststoffer, affaldsproduktionen, samt ved brugen af naturressourcer.**

### **Grundvand**

Halvdelen af husdyrbrugets ligger indenfor et område for særlig drikkevandsinteresse. Husdyrbruget ligger ikke indenfor boringsnære beskyttelsesområder, nitratfølsomt indvindingsområde, eller sprøjtemiddelfølsomme indvindingsområde. Jf. tabel 4.

Der er to boringer på husdyrbruget, DGU nr. 112.1404 og DGU nr. 112.262. Boring 112.1404 er i *husdyrgodkendelse.dk* fejlplaceret med en boring i stuehuset. Boringen er placeret i marken, som det også fremgår i indsendte it-ansøgning.

Spildevandsledningerne, herunder tagvand, overfladevand og sanitært spildevand er adskilt fra hinanden efter gældende regler, for at undgå en forurening af overflade- og grundvand.

### **Vurdering**

De generelle regler for opbevaring af husdyrgødning og indretning af stalde sikrer at der er minimal risiko for at der sker udslip fra gødningsopbevaringslagre og stalde, som kunne give anledning til forurening af grundvandet. Desuden er der særlige regler for udnyttelse og udbring af husdyrgødning, der sikrer en minimal udvaskning af næringsstoffer til grundvandet.

Fra bygninger med dyr eller husdyrgødning til vandboring er der 65 m eller længere, og er dermed længere end afstandskravet på 25 m til vandboring.

Ud fra ovenstående vurderes det at den påtænkte driftsændring ikke vil have indvirkning på grundvandet.

### **Jordforurening**

Ansøger planlægger at bruge slagger under de nye plansiloer og staldbyggeri

**Vurdering**

Ud fra ovenstående vurderes det ikke at den påtænkte driftsændring vil have indvirkning på grundvandet.

**Reststoffer (olie, rengøringsmidler, kemikalier, medicin m.m.)**

Opbevaring af reststoffer skal ske på en forsvarlig måde, så der ikke er risiko for afløb til jord, kloak, overfladevand eller grundvand.

**Olie**

På ejendommen anvendes der olie, i form af dieselolie. Dieselolie anvendes til landbrugsmaskinerne i forbindelse med markarbejdet. Dieselolien opbevares i bygning 2 i en overjordisk tanke på 2.500 liter fra 2012. Tanken er placeret på fast bund uden afløb. Tanken er forsynet med en overfyldningsalarm, for at undgå en evt. jordforurening ved påfyldning af tankene. Smed skifter smøreolie der anvendes til traktorer og maskiner, og der er derfor ikke smøreolie og spildolie på ejendommen.

**Kemikalier og pesticider**

På ejendommen anvendes der kemikalier rengøringsmidler til malkeanlæg. Det er minimalt hvad der anvendes af rengøringsmidler.

Der er ingen pesticider på ejendommen.

Nødvendige rengøringsmidler bruges op i ejendommens drift, hvorved der normalt ikke er kemikalieaffald til bortskaffelse. Hvis reglerne ændres så et kemikalie, der tidligere har været benyttet på ejendommen, bliver ulovligt at bruge, bortskaffes eventuelle rester hurtigst muligt til Kommunal Modtagestation.

**Medicin**

Medicinen opbevares i et køleskab i stalden. Eventuelle medicinrester returneres til dyrlæge eller apotek. Det er dog sjældent at det sker, da alt det indkøbte opbruges. Skarpe og spidse genstande opbevares i lukket beholder i stalden, og afleveres til dyrlæge eller på kommunal genbrugsstation.

**Vurdering**

Det vurderes at reststoffer opbevares og håndteres miljømæssigt forsvarligt på ejendommen.

**Affald**

Husdyrbruget er omfattet af kommunens til enhver tid gældende Regulativ for Erhvervsaffald, og er dermed forpligtet til at kildesortere og bortskaffe alt erhvervsaffald i henhold til denne og den til enhver tid gældende Affaldsbekendtgørelse.

I den daglige drift vil der være en række affaldsprodukter til bortskaffelse via kommunale ordninger og modtagestationer. Affaldet tilstræbes opbevaret og bortskaffet i overensstemmelse med affaldsregulativerne for Varde Kommune.

**Fast affald:**

Dagrenovation samt pap og papir fra bedriften fyldes i affaldscontainer. Affaldscontaineren tømmes hver 14. dag via den kommunale ordning.

Forbrændingseget affald fra produktionen opbevares i container fra Marius Pedersen ved plansiloer (jf. placering på figur 4). Containeren tømmes når den er fuld.

Ikke forbrændingseget affald (f.eks. eternit, glaserede fliser og tegl, imprægneret træ o.l.). Normalt forefindes der ikke "ikke forbrændingseget affald" på ejendommen, men i tilfælde af den type affald opstår, så bortskaffes det til kommunal genbrugsplads. Eventuelt jernaffald bortskaffes til skrothandler.

#### *Farligt og klinisk risikoaffald*

Farligt affald som f.eks. lysstofrør, el-spærepærer, oliefiltre, batterier eller spraydåser indsamles i service-rum/værksted. Brugte batterier tages ofte med retur af leverandør. Andet leveres til kommunal modtagestation.

#### *Olie- og kemikalieaffald:*

Der forefindes ikke olie – og pesticidaffald på ejendommen.

#### **Vurdering**

Affald opbevares og bortskaffes i overensstemmelse med gældende lovgivning og affaldsdirektiver, og det vurderes ikke at håndteringen heraf kan medføre risiko for forurening af miljøet.

#### **Døde dyr**

Døde dyr opbevares overdækket af et kadaverdækket på plads ved møddingsplads (jf. figur 4). Placeringen af afhentningsstedet ligger ugeneret i forhold til nabobeboelser og forbipasserende. Døde dyr tilmeldes til afhentning af DAKA senest 24 timer efter dødsfaldet er konstateret.

#### **Vurdering**

Det vurderes, at husdyrbruget efterlever Bekendtgørelse nr. 558 af 01/06/2011 om opbevaring m.m. af døde produktionsdyr.

#### **Vand**

Vandforbruget på denne bedrift anvendes primært til drikkevand, malkeanlæg og markvanding. Ved fuld udnyttelse af staldanlægget vil vandforbruget stige, som følge af flere dyr.

Mælken køles med pladekøler, og vandet herfra genbruges til vand i køernes drikkekar. Tretrins vask af malkeanlæg giver en vandbesparelse.

#### **Vurdering**

Der er hele tiden fokus på at minimere vandforbruget, både i forbindelse med daglig drift men også ved udskiftning af teknikker der forbruger vand. Det vurderes derved at brugen af naturressourcer sker på en forsvarlig måde.

#### **Energi**

På ejendommen anvendes der energi i form af el og dieselolie. Elforbruget anvendes hovedsagligt til malkning, ventilation med propeller om sommeren, gyllepumpning, belysning og foderfremstilling.

Af energibesparende teknikker kan nævnes, lavenergipærer. Udendørs belysning er dagslysstyret eller har bevægelsescensor.

Til opvarmning af stuehus genanvendes varme fra mælkekøleanlæg.

Der er naturlig ventilation i staldene.

### Vurdering

Der er hele tiden fokus på at minimere energiforbrug, både i forbindelse med daglig drift men også ved udskiftning af teknikker der forbruger energi. Det vurderes derved at brugen af naturressourcen sker på en forsvarlig måde. Det vurderes derfor at der på ejendommen er fokus på besparelse af energi, og driften af husdyrbruget forventes ikke at medføre væsentlig følgevirkninger for miljøet på baggrund heraf.

### Klima

Klimapåvirkninger søges begrænset ved at holde fokus på energiforbrug og transporter så CO<sub>2</sub>-belastningen minimeres så vidt muligt. Dette er beskrevet i foregående afsnit vedr. "Energi" med diverse tiltag.

Denne ejendom bidrager til klimaindsatsen med b.la. følgende tiltag:

- Der anvendes LED-belysning i stalden, som minimerer elforbruget.
- Der er god opbevaringskapacitet. Derved kan gyllen gemmes og udbringes på det mest optimale tidspunkt i forhold til afgrødens mulighed for kvælstofoptag, hvilket vil begrænse omdannelsen af kvælstof til lattergas.

### BAT (ammoniak)

I lovgivningen er der faste krav hertil, som sikrer at husdyrbrug vælger et staldsystem eller en teknologi blandt de bedste tilgængelige, for at begrænse ammoniakudledningen fra husdyrbruget.



De BAT-krav, der stilles til husdyrbrugene, bidrager til, at målet for fald i ammoniakemissionen i DK nås og at den sundhedspåvirkning ammoniak afstedkommer dermed imødegås. Når ammoniakudledningen begrænses, bidrager det også til en generel bedre beskyttelse af ammoniakfølsom natur, da baggrundsbelastninger hertil begrænses.

Projektets BAT-emissionsniveau er beregnet i Husdyrgodkendelse.dk. BAT-emissionskravet er overholdt.

	Stalde	Lagre	Total
Samlet BAT krav (kg NH <sub>3</sub> -N /år)	4520	514	5035
Faktisk emission (kg NH <sub>3</sub> -N /år)	4520	514	5035
Forskel (kg NH <sub>3</sub> -N /år)	-	-	0
Vejledende BAT Overholdt?	-	-	Ja

**Tabel. 8 BAT-beregning**



BAT krav opnåelig ved anvendelse af BAT for nye og eksisterende stalde  					
Staldnavn	Navn på dyretype og staldsystem eller flexgruppe	Forudsætning for BAT-beregning	BAT krav ved ny stald (kg NH <sub>3</sub> -N / (m <sup>2</sup> · år))	BAT krav ved eksisterende stald (kg NH <sub>3</sub> -N / (m <sup>2</sup> · år)) <sup>C</sup>	
1. Kostald	Alle kvæg; Sengestald med fast gulv <sup>a</sup>	Eksisterende staldafsnit, BAT-krav fastsat i tidligere afgørelse	0,89	1,68	
1. Kostald	Alle kvæg; Fast drænet gulv med skraber og ajleafløb <sup>a</sup>	Nyt (inkl. renoveret) staldafsnit	0,89	0,89	
2. Kostald	Alle kvæg; Fast drænet gulv med skraber og ajleafløb <sup>a</sup>	Eksisterende staldafsnit, BAT-krav fastsat i tidligere afgørelse	0,89	0,89	
2. Kostald	Alle kvæg; Dybstrøelse <sup>a</sup>	Eksisterende staldafsnit, BAT-krav fastsat i tidligere afgørelse	0,84	0,84	
2. Kostald	Alle kvæg; Fast drænet gulv med skraber og ajleafløb <sup>a</sup>	Nyt (inkl. renoveret) staldafsnit	0,89	0,89	
3. Kalvehytter	Kalve, (under 6 mdr.). Dybstrøelse	Eksisterende staldafsnit, BAT-krav fastsat i tidligere afgørelse	0,84	0,84	
4. Halvtag	Alle kvæg; Dybstrøelse <sup>a</sup>	Ikke realiseret staldafsnit, BAT-krav fastsat i tidligere afgørelse	0,84	0,84	

<sup>a</sup> BAT-kravet for flexgruppen fastsættes ud fra det dyretype og staldsystem med det højeste relative reduktionskrav og det dyretype og staldsystem med den højeste ammoniakemissionsfaktor.

<sup>c</sup> BAT krav ved eksisterende stald er tabelværdien for staldtypen. BAT kravet kan være lavere i den aktuelle situation, hvis der fastsættes vilkår til eksisterende stald i en tidligere godkendelse.

**Tabel 9. Forudsætninger for BAT-beregning**

BAT-niveauet er opnået ved at, der er anvendt nedenstående staldsystemer i nybyggeriet:

- Fast drænet gulv.
- Dybstrøelsesstald.

Der er ikke foretaget en vurdering af fravalg, da BAT-emissionskravet er overholdt.

## Eventuelle grænseoverskridende virkninger

Ifølge IE-direktivet har et anlæg grænseoverskridende virkning, hvis anlægget kan få en betydelig negativ indvirkning på miljøet i en anden EU-medlemsstat.

### Vurdering

Alene på grund af afstanden vurderes det i den konkrete sag, at det ansøgte ikke vil give anledning til væsentlige virkninger på miljøet i andre EU-medlemsstater.

## Foranstaltninger for at undgå, forebygge eller begrænse det ansøgte virkning på miljøet

I dette afsnit er der nævnt de væsentligste foranstaltninger for at begrænse det ansøgte projekts virkninger på miljøet. I alle de foregående afsnit, vil man kunne læse yderligere om de anvendte foranstaltninger og vurderingerne heraf.

- Staldsystemerne i de nye staldtilbygninger er fast drænet gulv og dybstrøelse med henblik på at minimere ammoniakfordampningen fra staldanlægget. Der er flydelag på gylletankene, hvilket minimerer ammoniakfordampningen fra lagrene.
- Der udarbejdes mark-/gødningsplan for ejendommens jordtilliggende, hvorved fosfor- og nitratudvaskning minimeres.

- Spildevandsledningerne, herunder tagvand, overfladevand og sanitært spildevand er adskilt fra hinanden efter gældende regler, for at undgå en forurening af overflade- og grundvand.
- Olietanke står indendørs på fast gulv uden afløb, derved er der ikke risiko for afløb til jord, kloak, overfladevand eller grundvand.
- Der foretages forskellige egenkontroller, for at bl.a. at følge produktionen, forbrug af fx foder, el og vand m.m.

Det vurderes, at disse tiltag er tilstrækkelige til at undgå forureningsfare og til at sikre, at ejendommen ikke vil blive et attraktivt levested for f.eks. rotter. Desuden vurderes det, at disse tiltag vil sikre, at ejendommen ikke kommer til at fremstå som et øde og forladt element i landskabet.

## Befolkningen og menneskers sundhed

I forbindelse med ansøgte projekt udledes der ikke sundhedsskadelige stoffer som f.eks. tungmetaller eller dioxin. Det vurderes derfor at projektet ikke vil medføre nogen påvirkning af menneskers sundhed. Der vil ikke forekomme luftforurening eller forurening af vand der kan påvirke befolkningen og menneskers sundhed. I forbindelse med befolkning og menneskers sundhed påvirker anlægget mest med støv, støj, lugt og ammoniakemissionerne. Reglerne for ammoniak og lugt er overholdt. Ved management og foranstaltninger, forventes det at støj og støv ikke vil give anledning til nabogener.

Smittebeskyttelse er både beskyttelse af besætningens egne dyr mod indførsel af smitsomme sygdomme, beskyttelse mod spredning af sygdomme mellem forskellige besætninger og beskyttelse mod spredning af zoonotiske smitstoffer fra besætninger til det omgivende samfund (zoonoser er sygdomme, der kan smitte mellem dyr og mennesker). Der er regler om smittebeskyttelse for svinebesætninger med sundhedsrådgivningsaftale. For svinebesætninger med sundhedsrådgivningsaftale gælder desuden særlige regler om zoonotisk smittebeskyttelse, hvor den besætningsansvarlige i samarbejde med besætningsdyrlægen skal udarbejde en zoonotisk smittebeskyttelsesplan, som har til formål at modvirke smittespredning fra besætningen.

### **Vurdering**

Ud fra ovenstående vurderes det at husdyrbruget på Sdr. Bjalderupvej 1 kan drives på stedet uden at påvirke menneskers sundhed negativt.

## Alternative løsninger

Den ansøgte løsning er valgt, idet den giver den optimale løsning indenfor de eksisterende fysiske og økonomiske rammer, som landmanden har til rådighed. De mindre udbygninger af anlægget til køer, giver en optimal udnyttelse af det resterende anlæg.

Udover den valgte løsning er der vurderet på alternative muligheder mht. placering af byggeriet.

Der har været overvejet at opføre ny stald længere mod syd, det er fravalgt pga. at det vil være mest optimalt at forlænge den eksisterende kostald af hensyn til den interne logistik. Den alternative løsning er primært fravalgt pga. fremtidige udvidelsesmuligheder.

**Vurdering**

Ud fra de alternativer der er beskrevet, vurderes det at det valgte projekt tager hensyn til omgivelserne (naboer m.m.), miljøet og husdyrbruget.

**Samspillet mellem faktorerne jf. § 4 stk. 6 nr. 5.**

Ifølge bekendtgørelse om godkendelse og tilladelse m.v. af husdyrbrug skal der vurderes om der er kumulative effekter som følge af et samspil mellem to, flere eller alle faktorerne:

1. Befolkningen og menneskers sundhed.
2. Biologisk mangfoldighed med særlig vægt på kategori 1- og 2-natur, samt bilag IV-arter.
3. Jordarealer, jordbund, vand, luft og klima.
4. Materielle goder, kulturarv og landskabet.

**Vurdering**

Det vurderes ud fra beskrivelser og vurderinger i miljøkonsekvensrapporten, at den kumulative effekt mellem punkt 1-4 ikke vil have væsentlige direkte eller indirekte virkning på omgivelserne.

**Samlet vurdering af miljøkonsekvensrapporten**

Denne ansøgning er udarbejdet efter Husdyrloven og det vurderes ud fra ovenstående beskrivelser og vurderinger, at det ansørgtes væsentlige direkte og indirekte virkninger ikke vil have en negativ påvirkning på følgende punkter:

5. Befolkningen og menneskers sundhed.
6. Biologisk mangfoldighed med særlig vægt på kategori 1- og 2-natur, samt bilag IV-arter.
7. Jordarealer, jordbund, vand, luft og klima.
8. Materielle goder, kulturarv og landskabet.
9. Samspillet mellem to, flere eller alle faktorer efter 1-4.
10. Sårbarhed i forhold til risici for større ulykker eller katastrofer som følge af ovennævnte faktorer 1-5.