



Miljøministeriet
Miljøstyrelsen

Miljøgodkendelse af produktionsudvidelse

For:
Onsild Mejeri



MILJØGODKENDELSE af produktionsudvidelse

For:

Mammen Mejerierne A/S, Onsild Mejeri

Adresse: Mejerivej 2, 9500 Hobro
Matrikel nr.: 18am, Sdr. Onsild By, Sdr. Onsild
CVR-nummer: 69980015
P-nummer: 1020647953
Listepunkt nummer: 6.4.c
J. nummer: 2020 - 5918

Godkendelsen omfatter:

Udvidelse af produktionen

Dato: 25. marts 2021

Godkendt: Mette Thorsen

Annonceres den 25. marts 2021

Klagefristen udløber den 22. april 2021

Søgsmålsfristen udløber den 25. september 2021

Godkendelsen bortfalder, hvis den ikke er udnyttet inden 3 år fra godkendelsens dato. Efter ibrugtagning vil godkendelsen bortfalde, hvis den ikke har været udnyttet i 3 på hinanden følgende år, jf. Miljøbeskyttelseslovens § 78 a.

Revurdering påbegyndes når EU-kommissionen har offentliggjort en BAT-konklusion i EU-tidende, der vedrører virksomhedens hovedlistepunkt.

Indhold

Indholdsfortegnelse

1.	Indledning	1
2.	Afgørelse og vilkår	3
2.1	Vilkår for miljøgodkendelsen	3
A	Generelle forhold	3
B	Indretning og drift	4
C	Luftforurening	4
D	Lugt	7
E	Spildevand, overfladevand mv.	7
F	Støj	8
G	Affald	10
H	Beskyttelse af Jord, grundvand og overfladevand (oplag og håndtering af spild)	11
I	Indberetning/rapportering	12
J	Ophør	13
3.	Vurdering og begrundelse	14
3.1	Planforhold og beliggenhed	14
3.2	Begrundelse for og bemærkninger til de enkelte vilkår	17
A	Generelle forhold	17
B	Indretning og drift	19
C	Luftforurening	20
D	Lugt	21
E	Spildevand, overfladevand m.v.	21
F	Støj	23
G	Affald	25
H	Jord, grundvand og overfladevand	25
I	Indberetning/rapportering	27
J	Ophør	27
K	Bedst tilgængelige teknik	28
3.3	Udtalelser/høringssvar	30
4.	Forholdet til loven	31
4.1	Lovgrundlag	31
4.2	Øvrige gældende godkendelser og påbud	32
4.3	Tilsyn med virksomheden	33
4.4	Offentliggørelse og klagevejledning	33
4.5	Liste over modtagere af kopi af afgørelsen	34

Bilag

- Bilag A. Kort over områdetyper i virksomhedens omgivelser (temakort)
- Bilag B. Kort over parkeringsområde P1 og P2
- Bilag C. Lovgrundlag – Referenceliste
- Bilag D. Liste over sagens akter
- Bilag E. Afgørelse om basistilstandsrapport
- Bilag F. Ansøgning om miljøgodkendelse/miljøteknisk beskrivelse

1. Indledning

Mammen Mejerierne A/S, Onsild Mejeri, blev grundlagt i 1888 som Andelsmejeriet Sædager. Mejeriet fremstiller en række produkter af hvide ostetyper, som tidligere var kendt som fetast.

Mejeriet har ansøgt om at udvide produktionskapaciteten med ca. 50 % fra at modtage en mælkemængde på ca. 200 tons/dag (i gennemsnit på årsbasis) til ca. 300 tons/dag. Dette svarer til af indvejning af mælk øges fra ca. 73.000 tons/år til ca. 109.000 tons/år.

Ved udvidelsen bliver mejeriets produktion omfattet af bilag 1, listepunkt 6.4.c. i godkendelsesbekendtgørelsen, hvilket medfører, at myndighedskompetencen på miljøområdet overføres fra Mariagerfjord Kommune til Miljøstyrelsen.

Som følge heraf ophæves virksomhedens tidligere miljøgodkendelse af 16. september 2014. Endvidere har Mariagerfjord kommune 22. februar 2021 truffet afgørelse om at ophæve en tilladelse meddelt efter § 19 i miljøbeskyttelsesloven til opbevaring af spildevand og spildevandsslam i nedgravede tanke, som var inkluderet i førnævnte miljøgodkendelse. Vilkår i disse godkendelser/tilladelser erstattes af vilkår i denne miljøgodkendelse.

Ansøgningsmaterialet fremgår af bilag F.

Produktionsudvidelsen vil ikke kræve udvidelse af eksisterende bygningsmasse. Der vil i stedet være tale om bedre udnyttelse af eksisterende produktionsudstyr, etablering af ny teknologi og optimering af eksisterende produktion. Kapaciteten af virksomhedens køle- og energi-anlæg ændres heller ikke.

Ved den nuværende produktion foregår driften på hverdage i 2-holdsskift. I weekenderne er der normalt ikke osteproduktion, men om lørdagen er der et daghold på arbejde i pakkeriet. Der leveres mælk alle ugens dage. Den øgede produktion vil primært foregå på hverdage hvor osteproduktionen fremover vil foregå i 3-holdsskift.

Den øgede produktion vil give anledning øget transport til- og fra virksomheden med både lastbiler og personbiler. På hverdage i tidsrummet 6-22 øges den daglige til- og frakørsel med lastbiler fra ca. 15 til ca. 25 pr. døgn. I weekenden øges transport med lastbiler ikke.

Støjudbredelsen fra virksomheden vil ændre sig. Flere stationære støjkluder vil være i drift hele døgnet, og kørselsmønsteret for både personbiler og lastbiler vil ændre sig. For at sikre at virksomheden kan overholde de vejledende støjgrænser, vil der blive gennemført dæmpning af en række stationære støjkluder, samt omlægning af kørevej om søndagen for indvejning af mælk.

Miljøstyrelsen har den 10. februar 2021 truffet afgørelse om, at Onsild Mejeri ikke er omfattet af krav om udarbejdelse af basistilstandsrapport, fordi de stoffer som virksomheden bruger, fremstiller eller frigiver i forbindelse med de produktionsaktiviteter, der er omfattet af bilag 1 i godkendelsesbekendtgørelsen, ikke udgør en særlig risiko for forurening af jord- og grundvand. Der indføres ikke nye kemikalier eller hjælpestoffer i forbindelse med udvidelsen.

Med udvidelsen bliver Onsild Mejeri desuden omfattet af EU's BREF-dokument for virksomheder, der producerer fødevarer, drikkevarer, mælk og foder (FDM). EU-Kommissionen har den 4. december 2019 vedtaget konklusioner for, hvad der betragtes som bedst tilgængelig teknik (BAT) for disse brancher. Efter godkendelsesbekendtgørelsen skal tilsynsmyndigheden sikre, at en virksomhed lever op til BAT-konklusionerne enten i forbindelse med en ny miljøgodkendelse eller senest 4 år efter, at de er vedtaget.

Onsild Mejeri har i ansøgningen redegjort for, at virksomheden allerede i dag lever op til hovedparten af de relevante BAT-konklusioner, samt at virksomheden vil efterleve alle BAT-konklusionerne senest den 4. december 2023, herunder etablere et miljøledelsessystem, der lever op til BAT 1. Miljøstyrelsen har fastholdt dette med vilkår, samt fastsat supplerende vilkår om, at virksomheden skal dokumentere, hvordan enkelte BAT-konklusioner er indarbejdet i ledelsessystemet. Der er derudover sat vilkår til oplag og håndtering af råvarer og spildevand i overensstemmelse med BAT.

Miljøstyrelsen har foretaget en screening af projektets virkning på miljøet. Screeningen har vist, at det ansøgte ikke vil påvirke miljøet væsentligt, og der er den 25. marts 2021 truffet særskilt afgørelse om, at der ikke er krav om miljøvurdering.

De væsentligste miljøforhold relateret til det ansøgte projekt er ændringer af virksomhedens samlede støjpåvirkning. Virksomheden har redegjort for, at der vil blive etableret støjdæmpende tiltag, der sikrer, at de vejledende støjgrænser vil kunne overholdes. Dette er fastholdt med vilkår i miljøgodkendelsen.

Der er med godkendelsen lagt vægt på, at virksomheden har redegjort for, at det samlede produktionsanlæg vil leve op til BAT med udgangen af 2023, samt at produktionsudvidelsen kan rummes inden for rammerne af gældende lokalplan og kommuneplan for området. Endvidere kan virksomhedens gældende grænseværdier for støj og emissioner til luft fortsat overholdes. Udvidelsen vurderes på den baggrund at kunne foregå uden væsentlig påvirkning af miljøet.

2. Afgørelse og vilkår

På grundlag af oplysningerne i Afsnit 3 og bilag F, ansøgning om miljøgodkendelse, godkender Miljøstyrelsen hermed den ansøgte udvidelse af produktionen.

Miljøgodkendelsen meddeles i henhold til § 33, stk. 1, i miljøbeskyttelsesloven.

Godkendelsen gives på følgende vilkår, der som udgangspunkt er retsbeskyttede i en periode på 8 år fra godkendelsens dato. Godkendelsen tages dog op til revurdering i overensstemmelse med reglerne i miljøbeskyttelseslovens § 41a, stk. 2 og 3, herunder når EU-Kommissionen har offentliggjort en BAT-konklusion i EU-Tidende, der vedrører virksomhedens listepunkt.

I afgørelsen er anvendt populærnavne for love og bekendtgørelser. En samlet oversigt fremgår af bilag C.

2.1 Vilkår for miljøgodkendelsen

A Generelle forhold

A1 Godkendelsen skal være tilgængelig på virksomheden. Alle relevante personer skal kende godkendelsens indhold.

A2 Tilsynsmyndigheden skal orienteres om følgende forhold:

- Ejerskifte af virksomhed
- Hel eller delvis udskiftning af driftsherre
- Indstilling af driften af en listeaktivitet for en periode længere end 6 måneder.

Orienteringen skal være skriftlig og fremsendes senest fire uger efter offentliggørelse af ændringen (ejerskifte, driftsherreforhold) eller beslutningen om ændringen (indstilling).

A3 Tilsynsmyndigheden skal straks underrettes, såfremt vilkårene i denne godkendelse ikke overholdes.

Hvis overskridelser af vilkår eller andre driftsforstyrrelser eller uheld medfører umiddelbar fare for menneskers sundhed, eller i betydelig omfang truer med at påvirke miljøet negativt, skal driften af anlægget i relevant omfang indstilles.

Virksomheden skal straks træffe de fornødne foranstaltninger til sikring af, at vilkårene igen overholdes.

A4 Virksomheden skal indføre og vedligeholde et miljøledelsessystem, som opfylder BAT 1 i BAT-konklusion nr. C(2019) 7989 for virksomheder der producerer fødevarer, drikkevarer, mælk og foder.

A5 Virksomheden skal senest 1. januar 2024 dokumentere at vilkår A4 er overholdt, herunder redegøre for, hvordan de enkelte underpunkter i BAT 1 er implementeret, samt hvordan virksomheden fremover vil evaluere og følge op på nedenstående BAT- konklusioner, som har ophæng i BAT 1:

- BAT 1, xix: Hvordan ledelsens periodiske evaluering af miljøledelsessystemet gennemføres, herunder hvilke kriterier, der ligger til grund for vurderingen af systemets egnethed, tilstrækkelighed og effektivitet.
- BAT 2: Opgørelser, opfølgning og arbejdet med løbende forbedringer (vand, energi, udnyttelse af organisk affald/biprodukter, kemikaliforbrug til rengøring (herunder klor), forbrug af salt)
- BAT 3: Overvågningsstrategi, der støtter op om BAT 2
- BAT 6a: Plan for forbedring af energieffektivitet, herunder inddragelse af teknikker nævnt i BAT 21 samt anvendt metode til benchmark-vurdering af energiforbrug.
- BAT 7: Arbejdet med recirkulering/genanvendelse af vand, herunder adskillelse af spildevandsstrømme, samt anvendt metode til benchmark-vurdering af vandforbrug.
- BAT 8: Hvordan der arbejdes med at begrænse anvendelsen af skadelige kemikalier, herunder prioriterede stoffer og LOUS stoffer.
- BAT 10: Hvordan der arbejdes med forbedret udnyttelse af organiske rest/biprodukter, herunder inddragelse af teknikker nævnt i BAT 22.
- BAT 13: Løbende opfølgning på støjpåvirkning i omgivelserne, herunder regelmæssig gennemgang af støjkilder og forudsætninger i støjkortlægning.

B Indretning og drift

- B1 Virksomheden må være i drift mandag til søndag kl. 00.00 til 24.00. Drift dækker over såvel mejeriproduktion samt rengøringsprocesser.
- B2 Levering/afhentning om søndagen skal ske via kørevejen sydøst om bygningsmassen.
- B3 Køretøjer skal holde med slukket motor ved ophold på virksomheden. Køleanlæg på lastbiler må første tændes når lastbiler er ude på offentlig vej.
- B4 Parkering af personbiler i natperioden kl 22-06 skal fordeles mellem P1 og P2 i henhold til forudsætningerne for støjrapporten (Parkeringsområderne fremgår af bilag B).

C Luftforurening

Støv

- C1 Virksomheden må ikke give anledning til væsentlige diffuse støvgener uden for virksomhedens område. Tilsynsmyndigheden vurderer, om generne er væsentligt.

Afkasthøjder og luftmængder

- C2 Afkast fra rumventilation, arbejdssteder og forreenserum, der ikke er omfattet af konkrete vilkår, skal føres mindst 1 meter over tag og være opadrettet. Alternativt, og kun efter aftale med tilsynsmyndigheder, kan afkast være udført på anden miljømæssig korrekt måde, der sikrer, at luften fra afkastet kan spredes frit.
- C3 Afkasthøjder og luftmængder i betydende afkast skal overholde de værdier, der er anført her:

Afkast fra	Min. afkasthøjde (m)	Max. luftmængde (normal m ³ /time)
Kedelanlæg	28 m	1.400

Afkasthøjder måles over terræn. Referencetilstand (0 °C, 101,3 kPa, tør gas).

Emissionsgrænser

- C4 Emissionen af stofferne må ikke overskride de anførte grænseværdier, målt som timemiddelværdier.

Afkast fra	Stof	Emissionsgrænse
Kedelanlæg (1,5 MW)	NO _x	125 mg/Nm ³
	CO	75 mg/Nm ³

En emissionsgrænse udtrykker det maksimalt tilladelige indhold af stoffet i den luft, virksomheden udsender gennem et afkast i en veldefineret kontrolperiode. Referencetilstand (0 °C, 101,3 kPa, tør gas, 10 % O₂).

Dette vilkår bortfalder den 1. januar 2030 og erstattes med reglerne i bekendtgørelse om miljøkrav til mellemstore fyringsanlæg.

- C5 I afkast, hvor der er fastsat en emissionsgrænse, skal der være etableret målesteder med indretning og placering som anført i MEL-22 Kvalitet i Emissionsmålinger (Miljøstyrelsens anbefalede metoder, der findes på hjemmesiden for Miljøstyrelsens Referencelaboratorium for måling af emissioner til luften: www.ref-lab.dk). Målestederne skal være placeret, sådan at det sikres, at de fastsatte emissionsgrænseværdier kan dokumenteres overholdt.

Immissionskoncentration

- C6 Virksomhedens bidrag til luftforureningen i omgivelserne (immissionskoncentrationen) må ikke overskride de angivne grænseværdier (B-værdier):

Stof	B-værdi (mg/m ³)
NO _x målt som NO ₂	0,125 mg/m ³
CO	1 mg/m ³

En B-værdi udtrykker virksomhedens maksimalt tilladelige bidrag af stoffet i luften uden for virksomhedens område. B-værdien gælder i alle højder, hvor mennesker kan blive udsat for den forurenede luft.

Kontrol af luftforurening

- C7 Tilsynsmyndigheden kan bestemme, at virksomheden skal dokumentere, at grænseværdierne i vilkår C3 ovenfor, C4 og C6 er overholdt.

Dokumentationen skal senest 3 måneder efter, at kravet er fremsat, tilsendes tilsynsmyndigheden sammen med oplysninger om driftsforholdene under målingen. Dokumentationen skal efter forlangende fremsendes både i papirformat og digitalt.

Dette vilkår bortfalder den 1. januar 2030 og erstattes med reglerne i bekendtgørelse om miljøkrav til mellemstore fyringsanlæg.

Krav til luftmåling

- C8 Målingerne skal foretages som præstationsmålinger.

Der skal foretages 2 målinger af mindst 45 minutters varighed. Målingerne kan foretages samme dag.

Emissionsgrænsen anses for overholdt, når det aritmetiske gennemsnit af de 2 målinger er mindre end eller lig med grænseværdien.

Krav til luftmåling

Måling skal foretages, når virksomheden er i fuld drift eller efter anden aftale med tilsynsmyndigheden.

Målingerne skal udføres som akkrediteret teknisk prøvning, og målerapporterne skal udfærdiges som akkrediterede prøvningsrapporter. Målelaboratoriet skal være akkrediteret til bestemmelse af de aktuelle stoffer af Den Danske Akkreditering- og Metrologifond (DANAK) eller et tilsvarende akkrediteringsorgan, som er medunderskriver af EA's multilaterale aftale om gensidig anerkendelse.

Stof	Analysemetode
NO _x	MEL-03
CO	MEL-06

Dog kan andre analysemetoder benyttes, såfremt tilsynsmyndigheden har accepteret dette. Detektionsgrænserne for analyserne må højst være 10% af grænseværdierne.

Generelle krav til kvalitet i emissionsmålinger, jf. metodeblade MEL-22, skal være overholdt.

Beregninger af immissionskoncentrationsbidraget skal ske ved OML-metoden. B-værdien anses for overholdt, når den højeste 99 % fraktil er mindre end eller lig med B-værdien.

OML rapporten skal suppleres med en redegørelse for inddata, herunder også bygningskorrektioner (både generelle og retningsafhængige) samt valg af variable som f.eks. ruhedslængde og terrænhældning. Minimumskrav til præsentation af beregningsresultater: Udskrift af inddata og OML-beregningsresultater med markering af virksomhedens skel. Grafisk fremstilling fra OML (kort over maksimale månedlige 99% fraktiler), med angivelse af virksomhedens skel og kilderne.

Kontrol af virksomhedens luftforurening skal gentages, når tilsynsmyndigheden finder det påkrævet. Hvis vilkåret/ne er overholdt, kan der kun kræves én årlig dokumentation. Udgifterne hertil afholdes af virksomheden.

Luftvejledningen

Ovenstående dokumentation af virksomhedens luftforurening skal ske ved måling og beregning i overensstemmelse med gældende vejledning fra Miljøstyrelsen, p.t. nr. 2/2001.

Dette vilkår bortfalder den 1. januar 2030 og erstattes med reglerne i bekendtgørelse om miljøkrav til mellemstore fyringsanlæg.

D Lugt

D1 Virksomheden må ikke give anledning til væsentlige diffuse lugtgener uden for virksomhedens område. Tilsynsmyndigheden vurderer, om generne er væsentlige.

Hvis der konstateres væsentlige lugtgener, kan tilsynsmyndigheden til enhver tid pålægge virksomheden at klarlægge årsagerne til generne, og eventuelt pålægge virksomheden at gennemføre målinger og undersøgelser til identificering af kilderne til generne, samt redegøre for, hvordan virksomheden kan nedbringe generne.

D2 Opbevaring af biprodukter og organisk affald skal ske i lukkede tanke eller indendørs i containere beregnet til formålet.

E Spildevand, overfladevand mv.

E1 Spildevand og spildevandsslam må opbevares i nedgravede tanke.

E2 Tankene skal være etableret med overfyldningsalarm, som aktiveres, når tankene er 80 % fulde. Der må ikke forekomme overløb fra tankene.

E3 Tankene skal mindst hvert 10. år kontrolleres for styrke og tæthed af en sagkyndig. Resultatet af kontrollen skal sendes til tilsynsmyndigheden.

Hvis kontrollen viser, at tankene bør kontrolleres oftere end hvert 10. år, skal virksomheden følge denne frekvens.

E4 Hvis virksomheden konstaterer, eller får begrundet mistanke om, at tankene er utætte, skal der straks træffes foranstaltninger, der kan bringe eventuel udstrømning til ophør og forhindre yderligere udslip, fx ved tømning af anlægget.

- E5 I tilfælde af læk eller anden form for udsivning af spildevand, skal virksomheden hurtigst muligt kontakte tilsynsmyndigheden.
- E6 Der skal være permanent adgang for slamsuger til tankene. Dæksler skal være frit tilgængelige, og må ikke være tildækket af jord, græs eller andre materialer. Det skal være muligt for én mand, at løfte dækslerne af.
- E7 Spildevandstankene skal tømmes for slam efter behov. Slam skal bortskaffes til biogasanlæg.
- E8 Virksomheden skal mindst 1 gang årligt teste overfyldningsalarmernes funktion.
- E9 Virksomheden skal udarbejde en vedligeholdelsesplan, der sikrer at kloaksystemet, herunder nedgravede spildevandstanke, regelmæssigt gennemgås og eventuelle utætheder udbedres.
- E10 Der skal foreligge en kortlægning af afløbsforholdene fra samtlige befæstede arealer og tagflader. Kortlægningen skal dokumenteres på et kort, der viser sammenhængen mellem kloakriste og arealer, herunder tagflader, der afvander til overfladevandssystemet. Kortet skal til enhver tid være opdateret og fremsendes til tilsynsmyndighedens anmodning.
- E11 Afløb til kloak for regnvand skal afmærkes. Driftspersonalet skal være bekendt med afmærkningen.

F Støj

Støjgrænser

- F1 Driften af virksomheden må ikke medføre, at virksomhedens samlede bidrag til støjbelastningen i naboområderne overstiger nedenstående støjgrænser. De angivne værdier for støjbelastningen er de ækvivalente, korrigerede lyd niveauer i dB(A).

- 1 Erhvervs- og industriområder (ONS.E.1)
- 2 Områder for blandet bolig- og erhvervsbebyggelse, centerområder (bykerne) (ONS.C.1 og boliger i erhvervsområde ONS.E.1)
- 3 Boligområder for åben og lav boligbebyggelse (ONS.B1, ONS.B2 og ONS.B3)
- 4 Sommerhusområder, offentligt tilgængelige rekreative områder, særlige naturområder (ONS.O.1)

	Kl.	Reference-tidsrum (timer)	1 dB(A)	2 dB(A)	3 dB(A)	4 dB(A)
Mandag-fredag	06-18	8	60	55	45	40
Lørdag	06-14	7	60	55	45	40
Lørdag	14-18	4	60	45	40	35
Søn- & helligdage	06-18	8	60	45	40	35

Alle dage	18-22	1	60	45	40	35
Alle dage	22-06	0,5	60	40	35	35
Maksimalværdi	22-06	-	-	55	50	50

Områdetyperne fremgår af bilag A.

Støjgrænsen skal overholdes ved alle positioner i det betragtede område i 1½ m højde over terræn, herunder også i skel. Ved enkeltliggende boliger i det åbne land dog kun på udendørs opholdsarealer ved boligen. For bygninger med mere end én etage skal støjgrænsen endvidere overholdes ved det mest støjbelastede punkt på vinduer og altaner på bygningsfacaden samt på evt. tagterrasser.

Vibrationer

Vibrationer fra virksomheden må ikke overstige nedenstående støjgrænser i naboombråderne.

Anvendelse	KB-vægtet accelerationsniveau, L _{1w} (dB)
Boliger i boligområder (hele døgnet), Boliger i blandet bolig/erhvervsområde kl. 18-6 Børneinstitutioner og lignende	75
Boliger i blandet bolig/erhvervsområde kl. 6-18 Kontorer, undervisningslokaler o.l.	80
Erhvervsbebyggelse	85

Kontrol af støj og vibrationer

- F2 Virksomheden skal i forbindelse med ibrugtagning af godkendelsen dokumentere, at vilkåret for støj, jf. vilkår F1 er overholdt.

Efterfølgende kan tilsynsmyndigheden bestemme, at virksomheden skal dokumentere, at vilkåret for støj og vibrationer, jf. vilkår F1 er overholdt.

Dokumentationen skal senest 3 måneder efter, at kravet er fremsat, tilsendes tilsynsmyndigheden sammen med oplysninger om driftsforholdene under målingen.

Krav til støjmåling

- F3 Virksomhedens støj, infralyd og vibrationer skal dokumenteres ved måling og beregning efter gældende vejledninger fra Miljøstyrelsen, p.t. nr. 6/1984 om Måling af ekstern støj og nr. 5/1993 om Beregning af ekstern støj fra virksomheder samt orientering fra Miljøstyrelsen nr. 9/1997 om Lavfrekvent støj, infralyd og vibrationer i eksternt miljø.

Måling skal foretages, når virksomheden er i fuld drift, med mindre der er truffet anden aftale med tilsynsmyndigheden.

Måling af maksimalværdi skal foretages ved mindst 5 forekomster af den driftstilstand, der giver anledning til maksimalværdien, jf. vejledning nr. 6/1984, med mindre der er truffet anden aftale med tilsynsmyndigheden.

Målingerne/beregningerne skal udføres og rapporteres som "Miljømåling – ekstern støj" af en enhed, som er optaget på Miljøstyrelsens liste over godkendte laboratorier.

Som en del af afrapporteringen skal vedlægges oplysninger om fremgangsmåden ved målingernes/beregningernes gennemførelse, støjklidernes art og placering, støjens karakter, kildestyrker, driftstider og kildehøjder for alle stationære støjklid samt køreveje, kildestyrker og antal biler for alle mobile støjklid. Derudover skal afrapporteringen indeholde iso-kurver over støjuddbredelsen omkring virksomheden med angivelse af grænseværdierne.

Støj-, infralyd- og vibrationsdokumentationen skal gentages, når tilsynsmyndigheden finder det påkrævet. Hvis støj-, infralyd- og vibrationsgrænserne er overholdt, kan der højst kræves én årlig bestemmelse. Udgifterne hertil afholdes af virksomheden.

Definition på overholdte støj- og vibrationsgrænser

- F4 Støjgrænsen anses for overholdt, hvis målte eller beregnede værdier fratrukket den udvidede usikkerhed er mindre end eller lig med støjgrænserne. Målingernes og beregningernes udvidede usikkerhed fastsættes i overensstemmelse med Miljøstyrelsens anvisninger.

Grænserne for vibrationer anses for overholdt, hvis de målte værdier er mindre end eller lig med de fastsatte grænser, jf. vilkår F1

- F5 Virksomheden skal mindst 1 gang årligt gennemgå grundlaget for den seneste støj-kortlægning/beregning og vurdere, om de anvendte forudsætninger (kilder, driftstider og kørselsmønstre) fortsat er repræsentativ for driften af virksomheden. Konstaterede væsentlige afvigelser konsekvensvurderes som grundlag for nødvendige handlinger.

Resultaterne af den årlige gennemgang skal fremsendes til tilsynsmyndigheden sammen med årsrapporten pr. 1. marts.

Første afrapportering er pr. 1. marts 2022.

G Affald

Bortskaffelse af affald

- G1 Oplag af affald skal ske således, at kvaliteten ikke forringes samt at mulighederne for genanvendelse sikres.

G2 Oplag af affald må ikke give anledning til lugtener eller uæstetiske forhold, der for tilsynsmyndigheden skønnes væsentlige.

H **Beskyttelse af Jord, grundvand og overfladevand (oplag og håndtering af spild)**

H1 Oplag og håndtering af råvarer, kemikalier, hjælpestoffer, biprodukter, affald, herunder olieaffald eller andet farligt affald må ikke give anledning til forurening af jord, grundvand eller recipienter beliggende på eller uden for virksomheden.

H2 Rengøringskemikalier, hjælpestoffer og farligt affald, herunder spildolie, skal opbevares i tætte lukkede beholdere, der er mærket, så det tydeligt fremgår, hvad beholderen indeholder. Beholderne skal placeres under tag og beskyttet mod vejrlig på en oplagsplads med impermeabel belægning.

Ved impermeabel belægning forstås et område med tæt belægning, der kan modstå de forurenende stoffer, som findes i og vil kunne frigives fra produkter og affald, der håndteres på arealet, således at de forurenende stoffer ikke kan sive ned til jord og grundvand gennem belægningen.

H3 Oplagspladser for kemikalier, hjælpestoffer og farligt affald skal være indrettet således, at spild kan holdes inden for et afgrænset område og uden mulighed for afløb til jord, grundvand, overfladevand eller kloak. Området skal kunne rumme indholdet af den største beholder i området (se dog vilkår H4).

H4 I indendørs produktionslokaler med afløb til udligningstank kan mindre brugsmængder af rengøringskemikalier opbevares uden spildbakker.

H5 Tankbiler og lastbiler med kemikalier, råvarer og flydende biprodukter skal under af- og pålæsning holde parkeret på et areal med fast belægning og fald væk fra ubefæstede arealer og regnvandskloaker. Belægningen skal sikre at evt. uheld med lækage ikke strømmer til ubefæstede arealer eller regnvandskloak.

H6 Tanke skal være sikret mod påkørsel.

H7 Virksomheden skal mindst én gang årligt foretage visuel kontrol af alle befæstede arealer og belægninger, herunder i tankgårde. Eventuelle utætheder skal udbedres hurtigst muligt.

Spild

H8 Ved ethvert spild/udslip af olie og kemikalier skal det straks sikres, at spildet stoppes og ikke spredes.

Ved spild/udslip til ubefæstet areal skal opgravning/oprensning af spildet påbegyndes med det samme.

Spild/udslip til befæstet areal skal opsamles hurtigst muligt og befæstelsen skal umiddelbart derefter rengøres effektivt med et miljøvenligt rensmiddel, så barrierens funktion opretholdes.

Der skal til enhver tid forefindes opsugningsmateriale på virksomhedens adresser, til brug for begrænsning af spildudbredelsen. Alt opsamlet spild inkl. opsugningsmateriale skal opbevares jf. H2 og bortskaffes som farligt affald.

- H9 Ved spild/udslip til regnvandskloak skal den kommunale miljøvagt alarmes via 112.
- H10 Ved spild/udslip til kloak for processpildevand, der kan have indflydelse på driften af det fællesoffentlige renseanlæg, skal personale på renseanlægget straks alarmes.
- H11 Der skal foreligge en procedure for medarbejdernes håndtering af følgende uheldssituationer:
- Spild/udslip af råvarer, hjælpestoffer, rengøringsmidler eller farligt affald til jord og/eller kloak
 - Spild/udslip af ammoniak til luft, jord og/eller kloak

I Indberetning/rapportering

Eftersyn af anlæg

- I1 Der skal føres journal over eftersyn af følgende:

- Kontrol af overfyldningsalarmer på tanke til spildevand og slam (jf. vilkår E8)
- Kontrol af befæstede arealer, jf. vilkår H7

med dato for eftersyn, reparationer og udskiftninger samt oplysninger om eventuelt forekommende driftsforstyrrelser.

Forbrug af råvarer og hjælpestoffer

- I2 Der skal føres journal over mængden af

- Indvejet mælk
- Forbrug af kemikalier og hjælpestoffer, herunder mængden af klorholdige produkter
- Forbrug af salt til lagring
- Forbrug af vand, el, varme, naturgas
- Mængden af påfyldt og evt. aftappet ammoniak
- Producerede mængder affald fordelt på fraktioner
- Antal og tidsrum af lastbiler i henhold til støjkortlægning.

Opbevaring af journaler

- I3 Journalerne skal være tilgængelige for og på forlangende indberettes til tilsynsmyndigheden.

Journalerne skal opbevares på virksomheden i mindst 5 år

Arsindberetning

I4 Én gang om året skal virksomheden sende en opgørelse til tilsynsmyndigheden med følgende oplysninger:

- Indvejede mælkemængder
- Forbrug af kemikalier og hjælpestoffer, herunder forbrug af klorholdige produkter.
- Forbrug af salt til lagring
- Forbrug af vand, el, varme, naturgas
- Mængden af påfyldt og evt. aftappet ammoniak
- Producerede mængder affald fordelt på fraktioner.
- Mængden af spildevand afledt til renseanlæg.
- Støjredegørelse jf. vilkår F5
- Konklusioner fra ledelsens evaluering af miljøledelsessystemet.

Opgørelsen skal ledsages af virksomhedens evaluering af udviklingen.

Frist for indberetning

Rapporten skal være tilsynsmyndigheden i hænde inden 1. marts
Afrapportering skal ske for perioden 1. januar til 31. december.

Første afrapportering er pr. 1. marts 2022.

J Ophør

J1 Ved ophør af aktiviteter, der er omfattet af bilag 1 til godkendelsesbekendtgørelsen, skal virksomheden senest **fire uger** efter helt eller delvist driftsophør anmelde dette til tilsynsmyndigheden med et oplæg til vurderingen af jorden og grundvandets forureningstilstand som følge af de pågældende aktiviteter, jf. § 38 k, stk. 1, i lov om forurennet jord. Vurderingen skal opfylde kravene i bilag 7 til godkendelsesbekendtgørelsen.

J2 På ophørstidspunktet, skal der træffes de nødvendige foranstaltninger for at undgå forureningsfare.

3. Vurdering og begrundelse

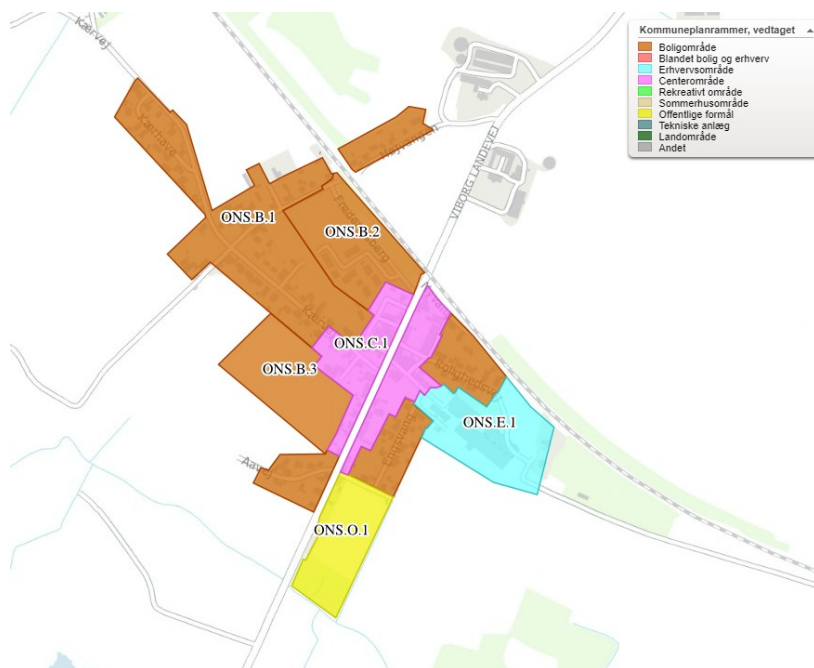
Miljøstyrelsen har i vurderingen lagt vægt på, at udvidelse af produktionskapaciteten på Onsild Mejeri ikke medfører væsentlig øget forurening i omgivelserne. Udvidelsen kan gennemføres inden for de eksisterende bygningsmæssige rammer. De vejledende grænseværdier for støj kan overholdes, når der etableres en række støjreducerende tiltag. Dette er fastholdt med vilkår.

Udvidelsen vil medføre en øget afledning af processpildevand til Mariagerfjord renseanlæg. Kommunen har tilkendegivet, at mængden kan håndteres af renseanlægget, og at kommunen er sindet at meddele en ny tilslutningstilladelse.

Med udvidelsen bliver mejeriet omfattet af bilag 1, listepunkt 6.4.c) i godkendelsesbekendtgørelsen. Dette indebærer, at virksomheden skal leve op til EU-krav for fødevarer virksomheder om at anvende BAT (Bedste tilgængelige Teknik). Virksomheden har redegjort for, at flere af BAT-konklusionerne allerede er etableret på virksomheden. Øvrige krav, herunder kravet til miljøløselse skal være implementeret på virksomheden senest 4. december 2023. Dette er fastholdt med vilkår.

3.1 Planforhold og beliggenhed

Onsild Mejeri ligger i et område (ONS.E.1), som er udlagt til erhvervsformål i Kommuneplan for Mariagerfjord Kommune. Mejeriet grænser mod nordvest på til to mindre boligområder samt et centerområde. Mod syd og øst grænser mejeriet op til åbne marker. Kommuneplanrammerne fremgår af figur 3.1.

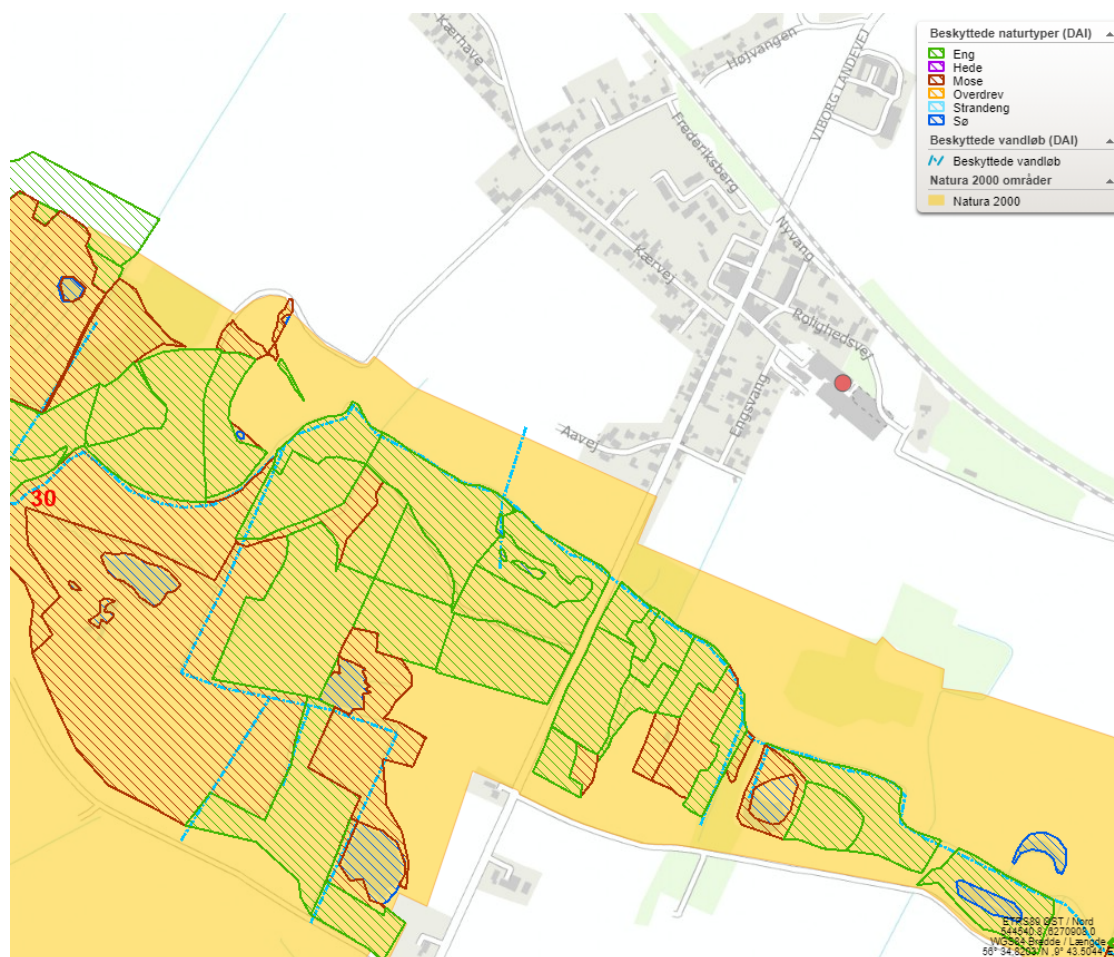


Figur 3.1 Kommuneplanrammer for Sønder Onsild Stationsby. Mejeriet ligger i erhvervsområde (ONS.E.1)

Processpildevand fra mejeriet ledes til Mariagerfjord Renseanlæg, som ikke har udledning til Skals Å. Regnvand fra tagarealer og befæstede områder på mejeriet ledes til det offentlige kloaksystem med udledning til Skals Å. Der er stillet vilkår i miljøgodkendelsen, der sikrer, at regnvand fra udendørs arealer, hvor der kan forekomme spild af flydende råvarer, mellemprodukter eller kemikalier, ikke afvander til kloak for regnvand.

Mariagerfjord Kommune har ikke haft bemærkninger til ansøgningen for så vidt angår naturområder og beskyttede arter.

På baggrund af ovenstående vurderer Miljøstyrelsen samlet, at projektet ikke vil påvirke det nærliggende Natura 2000 område negativt eller medvirke til ødelæggelse eller forringelse af yngle- eller rasteplasser for Bilag-IV rater. Der skal således ikke udarbejdes en habitatkonsekvensvurdering.



Figur 3.2 Beskyttede naturområder omkring mejeriet.

3.2 Begrundelse for og bemærkninger til de enkelte vilkår

A Generelle forhold

Vilkår A1

Afgørelsen skal være tilgængelig på virksomheden og driftspersonalet skal være orienteret om godkendelsens indhold og vilkår, således at det sikres at ansvarlige for driften er bekendte med virksomhedens miljøgodkendelse og sikrer at denne overholdes til enhver tid.

Vilkår A2

Der fastsættes vilkår om, at tilsynsmyndigheden skal orienteres, hvis der sker ejerskifte af virksomheden eller udskiftning af driftsherren. Dette er blandt andet for at fastlægge, om ejerskiftet eller udskiftning af driftsherre involverer personer eller selskaber, der er registreret af Miljøstyrelsen, jf. miljøbeskyttelseslovens § 40a og b. Hvis dette er tilfældet, kan tilsynsmyndigheden tilbagekalde godkendelsen eller fastsætte særlige vilkår, jf. miljøbeskyttelseslovens § 41d.

Baggrunden for at stille vilkår om, at virksomheden skal orientere tilsynsmyndigheden ved indstilling af driften i mere end 6 måneder skyldes, at det kan have betydning for planlægning af tilsyn og opkrævning af gebyrer.

Vilkår A3

Vilkåret er fastsat med udgangspunkt i godkendelsesbekendtgørelsens § 21, stk. 1 nr. 6. Vilkåret er fastsat for bilag 1-virksomheder og skal sikre, at driftsherren straks indberetter til tilsynsmyndigheden, når vilkår ikke overholdes.

Vilkår A4

Med vedtagelse af EU's direktiv vedrørende Industrielle Emissioner (IE-direktivet, IED) er miljøkrav i BAT-konklusioner bindende for bilag 1-virksomheder, som således skal have indarbejdet disse nye BAT-krav i deres miljøgodkendelse.

Det første krav i BAT-konklusionerne (BAT 1) er, at virksomheden skal indføre et miljøledelsessystem, som skal omfatte en række elementer, der er beskrevet som underpunkter under BAT 1 samt flere tilknyttede BAT-konklusioner, der nærmere definerer hvad enkelte punkter skal bestå af.

Hensigten med kravet om miljøledelse er at gøre det klart, at det er virksomhedens ansvar, at opgøre resurseforbrug og miljøpåvirkninger og anvende disse opgørelser til kontinuert at arbejde med forbedringer.

Der er ikke krav om, at miljøledelsessystemet skal være certificeret, men det påhviler virksomheden at redegøre for, hvordan det sikres og dokumenteres, at alle elementer i ledelsessystemet efterleves i dagligdagen.

Vilkår A4 fastholder, at Onsild Mejeri skal indføre et miljøledelsessystem, som lever op til BAT, herunder procedurer og instrukser der beskriver, hvordan dette foregår i dagligdagen.

Vilkår A5

I BAT konklusionerne for fødevarer virksomheder (FDM) er der lagt særligt vægt på, at virksomhederne skal arbejde systematisk med løbende forbedringer af resurseforbrug og miljøpåvirkninger. Der er derfor tilknyttet en række selvstændige BAT-konklusioner til BAT 1, som definerer hvad miljøledelsessystemet som minimum skal indeholde.

Det drejer sig om:

BAT 2: Der stiller krav om, at virksomheden skal lave opgørelser, opfølgning og arbejde med løbende forbedringer af en række relevante miljøparametre. Miljøstyrelsen har med vilkåret fastholdt, at de relevante miljøparametre som minimum består af vand, energi, udnyttelse af organisk affald/biprodukter, kemikaliforbrug til rengøring (herunder klor), samt forbrug af salt.

BAT 3: Der stiller krav om, at virksomheden skal udarbejde en plan for monitoring og overvågning af de relevante miljøparametre identificeret som led i opfyldelse af BAT 2

BAT 6a: Der stiller krav om, at virksomheden skal have en plan for forbedring af energieffektivitet, som også inddrager en vurdering af teknikker nævnt i BAT 21.

BAT 7: Der stiller krav om, at virksomheden skal arbejde med recirkulering/genanvendelse af vand, herunder adskillelse af spildevandsstrømme.

BAT 8: Der stiller krav om, at virksomheden skal arbejde med at begrænse anvendelsen af skadelige kemikalier, herunder prioriterede stoffer og LOUS stoffer.

BAT 10: Der stiller krav om, at virksomheden skal arbejdes med at forbedre udnyttelsen af organiske rest/biprodukter, herunder inddrage teknikker nævnt i BAT 22.

BAT 13: Der stiller krav om, at virksomheder, hvor støjgener er en relevant miljøparameter, fx på grund af beliggenhed tæt ved boliger, skal sikre, at støjkilderne på virksomheden til stadighed lever op til forudsætningerne i støjkortlægningen, samt at der om nødvendigt laves en handlingsplan for at nedbringe støjen. Onsild mejeri ligger meget tæt på de nærmeste naboer og virksomhedens støjpåvirkning i omgivelserne ligger meget tæt ved de vejledende støjgrænser. Miljøstyrelsen vurderer derfor, at det er relevant at virksomheden regelmæssigt vurderer om støjkilderne lever op til forudsætningerne i støjrapporten.

Miljøstyrelsen har med vilkår A5 stillet krav om, at Onsild Mejeri senest den 1. januar 2024 skal dokumentere, hvordan vilkår A4 er implementeret, samt hvordan det er sikret, at ovenstående selvstændige BAT-konklusioner er indarbejdet i miljøledelsessystemet.

Herudover er det et central del af et miljøledelsessystem, jævnfør BAT 1, punkt xix, at den øverste ledelse periodisk gennemgår og vurderer miljøledelsessystemets fortsatte egnethed, tilstrækkelighed og effektivitet. Der er derfor som en del af vilkår A5 stillet krav om, at virksomheden skal redegøre for, hvordan ledelsevalueringen gennemføres, samt hvilke kriterier, der lægges til grund ved vurdering af systemets egnethed, tilstrækkelighed og effektivitet.

B Indretning og drift

Det er primært i forhold til virksomhedens støjudbredelse, at der kan siges at være korrelation mellem virksomhedens forurening og produktionens størrelse. Virksomheden stationære kilder er i drift det meste af døgnet alle ugens 7 dage, og medfører dermed et konstant støjniveau uanset produktionens størrelse. Produktionsmængden har til gengæld en sammenhæng i forhold til antallet af lastbiltransporter til og fra virksomheden, med råvarer og færdigvarer.

Virksomheden har baseret den foreliggende støjdokumentation på en produktion på 109.000 tons mælk pr/år, dvs. at der i støjdokumentationen indregnet indtransport af mælk og ud-kørsel af færdigvarer svarende til denne produktionsstørrelse. Under disse forudsætninger overholder virksomheden de gældende støjvilkår.

Følgende transport og kørselsintensitet er forudsat og anvendt i støjberegningen:

Betegnelse	Hverdage: stk. pr dag i dagsperioden	Weekend: stk. pr dag i dagsperioden
Levering af mælk	10	7
Afhentning af valle	4	3
Levering af vegetabilsk olie, afhentning af fløde, levering af kemikalier m.v.	3	1
Levering af emballage	4	0
Udlevering af færdigvarer	5	0

Derudover har personbil- kørsler i intensitet samt køremønster betydning for overholdelse af specielt natstøjgrænserne. Det er i ansøgning og den tilhørende støjrapport forudsat og dokumenteret, at natstøjgrænserne kan overholdes ved at fordele medarbejderparkeringen om natten dvs. i tidsrummet kl 22-06, mellem de to parkeringsområder, P1 og P2.

Følgende fordeling af medarbejderparkering om natten fremgår af støjdokumentationen:

Ugedag	P1	P2
Mandag-fredag	8	3
Lørdag	0	5
Søndag	8	3

Vilkår B1

Vilkåret om driftstid fastsætter at virksomheden kan være i drift hele døgnet alle ugens 7 dage, idet ansøgningen omfatter 3-holdsskift samt weekenddrift. Idet støjgrænserne er lavere i weekender er der fastsat enkelte supplerende driftsvilkår, angående mobile støjkluder lørdag eller søndag. Stationære støjkluder kan være i drift hele døgnet.

Vilkår B2

Vilkåret fastsætter at levering/afhentning af færdigvarer på søndage skal ske via kørevejen sydøst om bygningsmassen, idet dette er en forudsætning for overholdelse af støjgrænserne.

Vilkår B3

Vilkåret fastsætter at køretøjer ved ophold på virksomheden skal holde med slukkede motorer, samt at køleanlæg på lastbiler først må tændes, når lastbiler er ude på offentlig vej. Dette fordi forholdene er væsentlige forudsætninger for at støjgrænserne sikres overholdt.

Vilkår B4

Vilkåret fastsætter anvendelse af P1 og P2 i natperioden kl. 22-06 til personbilkøring, som forudsætning for at støjgrænserne i natperioden sikres overholdt.

C Luftforurening

Emissioner af forurenende stoffer til luften vil primært komme fra mejeriets kedelanlæg. Kedelanlægget består af en dampkedel med en maksimal indfyret effekt på 1,4 MW. BAT-konklusionerne for FDM-virksomheder omfatter ikke emissioner fra kedelanlæg. Miljøstyrelsens vurdering er derfor baseret på Luftvejledningen.

Vilkår C1

Onsild mejeri har ikke processer, der udleder støj gennem afkast. Eventuelle støvgener vil derfor primært kunne forekomme som diffuse kilder, fx i forbindelse med kørsel på ikke-befæstede arealer. For at undgå væsentlige gener fra diffuse udslip af støv, er der stillet vilkår om at disse udslip skal begrænses.

Vilkår C2

Afkast fra rumventilation, arbejdssteder og forreenserum, der ikke er omfattet af konkrete vilkår, skal føres mindst 1 meter over tag og være opadrettet. Alternativt, og kun efter aftale med tilsynsmyndigheder, kan afkast være udført på anden miljømæssig korrekt måde, der sikrer, at luften fra afkastet kan spredes frit.

Vilkår C3

Afkast fra kedelanlægget ledes til en 28 m høj skorsten. Kedelanlægget blev etableret før 2001, og anvender naturgas. Det fremgår af godkendelsesbekendtgørelsen, at der skal fastsættes emissionsgrænseværdier, maksimal luftmængde og afkasthøjde for hvert afkast, hvor der udledes forurenede stoffer til luften. Dette gøres for at vilkåret skal blive entydigt.

Virksomhedens vilkår til luft bygger på Luftvejledningen og udformes som en kombination af afkasthøjde, luftmængde og emissionsgrænser samt B-værdi (maksimale grænseværdier i omgivelserne). Herudover er mejeriets kedelanlæg omfattet af 6. supplement til Luftvejledningen (vejledning nr. 2 2001) – Kapitel 6 om energianlæg og skal indtil 1. januar 2030 leve op til grænseværdierne heri. Disse svarer til grænseværdierne i den tidligere miljøgodkendelse fra 2014, som er videreført i denne miljøgodkendelse.

Fra 1. januar 2030 vil kedelanlægget være direkte omfattet af MCP-bekendtgørelsen, og skal herefter leve op til de krav, der fremgår af denne bekendtgørelse for så vidt angår emissionsgrænser, krav til monitoring mm.

Vilkår C2 fastsætter krav til afkasthøjde og maksimal luftmængde.

Vilkår C4

Vilkåret fastsætter emissionsgrænser. Vilkåret er tidsbegrænset og udløber den 1. januar 2030, hvor det erstattes af grænseværdierne i bekendtgørelse om miljøkrav til mellemstore fyringsanlæg.

Vilkår C5

Det er fastsat krav om at der skal forefindes et målested efter MEL-22 på afkast hvor der er fastsat emissionsgrænse.

Vilkår C6

Der er jf. Luftvejledningen stillet vilkår om maksimale B-værdier.

Vilkår C7

Der er i afgørelsen anført, at tilsynsmyndigheden kan bestemme, at kontrol af luftforurening skal dokumenteres. Vilkåret er tidsbegrænset og udløber den 1. januar 2030, hvor det erstattes af kravene til kontrol i bekendtgørelse om miljøkrav til mellemstore fyringsanlæg.

Vilkår C8

I afgørelsen er det væsentligt at præcisere vilkårene for virksomhedens egenkontrol med luftemissionerne og driftsforholdene under denne kontrol.

I egenkontrollen er der fastsat krav til kontrol- og målemetode, kontrolperiode, måletid, og antal enkeltmålinger, alt sammen for at vilkåret skal kunne kontrolleres entydigt og korrekt. Herudover er målemetoden fastlagt på baggrund af metodeblade fra Miljøstyrelsens referencelaboratorium. Det fremgår af vilkåret, at såfremt vilkåret er overholdt, kan der kun kræves én årlig bestemmelse.

Vilkåret er tidsbegrænset og udløber den 1. januar 2030, hvor det erstattes af kravene til kontrol i bekendtgørelse om miljøkrav til mellemstore fyringsanlæg.

D Lugt

Der er ikke hidtil observeret væsentlige lugtgener fra Onsild Mejeri, og der er ikke afkast fra produktionen med emission af lugt. Miljøstyrelsen vurderer derfor, at BAT 15 ikke er relevant for virksomhedens drift. Der er således heller ikke fastsat vilkår med lugtgrænseværdier i omgivelserne. Eventuelle lugtgener vil periodevis kunne opstå som diffuse kilder, fx fra oplag og håndtering af organiske rest/biprodukter og spildevand. Der er derfor kun fastsat vilkår relateret til diffuse lugtkilder.

Vilkår D1

Diffuse udslip af lugt er primært reguleret ved krav til virksomhedens indretning og drift, jf. vilkår D2.

Med vilkår D1 er der fastlagt vilkår om, at virksomheden som udgangspunkt ikke må give anledning til væsentlige diffuse lugtgener uden for virksomhedens område, samt at tilsynsmyndigheden vurderer, om generne er væsentlige og kan pålægge virksomheden at klarlægge årsagerne til generne, og eventuelt gennemføre målinger og undersøgelser til identificering af kilderne til generne.

Vilkår D2

Lugtgener fra mejeriet kan primært opstå fra oplag og håndtering af biprodukter og organisk affald, herunder spildevandstanke. Der er derfor fastsat vilkår om, at oplag skal foregå i lukkede tanke eller indendørs i containere beregnet til formålet.

E Spildevand, overfladevand m.v.

Processpildevand fra mejeriets produktion ledes til en udligningstank, hvor der sker en pH-regulering, hvorefter det ledes det videre til et flotationsanlæg. Slammet ledes herfra til en

anden tank. Spildevandet ledes herefter via det fællesoffentlige kloaksystem til Mariagerfjord Renseanlæg.

I forbindelse med udvidelsen har mejeriet ansøgt Mariagerfjord Kommune om tilladelse til at øge spildevandsafledning fra 200 m³/dag til 300 m³/dag. Mariager Fjord Kommune har til sagen oplyst, at kommunen i efteråret 2020 har vedtaget tillæg nr. 22 til spildevandsplanen, der omfatter separatkloakering og fornyelse af Mariagerfjord Vands kloaksystemer i området. En realisering heraf vil betyde en forøget kapacitet i spildevandssystemet. Det er kommunens vurdering, at der vil kunne meddeles en ny tilslutningstilladelse, der imødekommer den forventede stigningstakt i virksomhedens spildevandsmængde.

Mariagerfjord Kommune har i forbindelse med meddelelse af miljøgodkendelsen i 2014 meddelt særskilt tilladelse efter §19 i miljøbeskyttelsesloven til opbevaring af spildevand og slam i nedgravede tanke. I forbindelse med overdragelse af myndighedskompetence på miljøområdet til Miljøstyrelsen har Mariagerfjord Kommune formlet ophævet § 19 tilladelsen. Vilkår fra § 19 tilladelsen er i stedet videreført som vilkår E1 – E8 i denne miljøgodkendelse og er dermed meddelt efter § 33 i miljøbeskyttelsesloven.

I henhold til BAT 11 er det BAT at tilvejebringe en passende opsamlingskapacitet til opsamling af spildevand for at forhindre ukontrollerede udledninger til vand, herunder til renseanlæg og recipienter. Tilsvarende er det i henhold til BAT 12 BAT at udligne spildevandstilleningen inden det afledes til et renseanlæg. Onsild Mejeri har en udligningstank med henblik på udjævning af spildevandsstrømmen. Mariagerfjord Kommune har til sagen udtalt, at virksomheden har oplyst, at det derudover er en mulighed at et eksisterende tankvolumen på 135 m³ kan anvendes som opsamlingskapacitet i forbindelse med evt. uheld. Mariagerfjord Kommune vurderer på det foreliggende grundlag ikke, at meddelelse af en ny tilslutningstilladelse er betinget af etablering af yderligere kapacitet til opsamling/udligning.

Mejeriet afleder regnvand fra tage og udendørs befæstede arealer til det fællesoffentlige regnvandssystem, der har udløb via vandløbet "Afløb fra Sdr. Onsild Sø" til Skals Å. En mindre del af regnvandet afledes til faskine.

Mariagerfjord Kommune har i efteråret 2020 vedtaget tillæg nr. 22 til spildevandsplanen, der omfatter separatkloakering og fornyelse af Mariagerfjord Vands kloaksystemer i området. Kloakprojektet forventes afsluttet i 2025. En realisering af tillægget vil indebære, at forsyningselskabet (Mariagerfjord Vand) etablerer et regnvandsbassin med udløb til "Afløb fra Sdr. Onsild Sø". Overfladevand fra området, herunder fra mejeriet, vil blive tilledt regnvandsbassinet. Det planlagte bassin etableres med forsinkelse og som et vådt bassin, der lever op til BAT for udledning af overfladevand. Bassinet dimensioneres efter forudsætninger om afløbskoefficienter (befæstelsesgrader), som er angivet i spildevandsplanen.

Mariagerfjord Kommune vil i forbindelse med projektets gennemførelse indgå i dialog med de enkelte virksomheder, og såfremt befæstelsesgraden er højere end forudsat kan forsinkelse på virksomhedens egen grund komme på tale med henblik på at sikre, at den samlede udledning opfylder BAT.

Herudover fremgår det af BAT 4, at det kan være BAT at overvåge udledningen af klorid i spildevandet ved at monitere koncentrationen regelmæssigt, dvs. mindst en gang om måneden. Virksomheden har i BAT-tjeklisten oplyst, at man forventer, at der vil blive stillet krav om dette i Mariagerfjord Kommunes tilslutningstilladelse. Det er Miljøstyrelsens vurdering,

at håndtering af saltlage i forbindelse med produktion af ost, kan give anledning til forhøjede koncentrationer af klorid i spildevandet. For mejerier med osteproduktion vil det derfor være BAT at opføre forbrug og udledning af salt som en del af BAT 2, samt at monitorere kloridkoncentrationen i spildevandet regelmæssigt. Miljøstyrelsen har derfor som en del af vilkår J2 stillet krav om, at Onsild Mejeri skal føre journal over saltforbruget. Ligeledes forventer Mariagerfjord Kommune at stille vilkår i tilslutningstilladelsen om monitorering af klorid i overensstemmelse med BAT 4.

Vilkår E1-E8

Vilkårene er videreført fra §19 tilladelse meddelt af Mariafjord Kommune, og giver tilladelse til at spildevand og spildevandsslam må opbevares i nedgravede tanke. Tankene skal være etableret med overfyldningsalarm, så der forekommer overløb fra tankene. Tankene skal derudover kontrolleres for styrke og tæthed af en sagkyndig mindst hvert 10. år

Der er herudover stillet vilkår om regelmæssig tømning samt håndtering af utætheder og spild.

Vilkår E9

For at sikre, at kloakledningerne til enhver tid er tætte, er der stillet vilkår om, at virksomheden skal have en vedligeholdelsesplan, der sikrer at kloaksystemet regelmæssigt gennemgås og eventuelle utætheder udbedres.

Vilkår E10

For at sikre, at virksomheden til enhver tid har styr på, hvilke arealer der afvander til kloak for regnvand, er der stillet vilkår om, at der skal foreligge en kortlægning af afløbsforholdene fra samtlige befæstede arealer og tagflader. Kortlægningen skal dokumenteres på et kort, der viser sammenhængen mellem kloakriste og arealer, herunder tagflader, der afvander til overfladevandssystemet. Kortet skal til enhver tid være opdateret og fremsendes på tilsynsmyndighedens anmodning.

Vilkår E11

I forbindelse med et spild på befæstede arealer, skal det sikres, at regnvandskloaker i nærheden af spildet hurtigt kan identificeres og beskyttes mod udledning. Der er derfor stillet vilkår om, at regnvandskloakkerne skal afmærkes.

F Støj

Forudsætninger for godkendelsen, samt driftsvilkår under afsnit B forventes af indgå i virksomhedens faste gennemgang af hvordan BAT 13 og 14 efterleves.

Vilkår F1

Der er med afgørelsen fastsat støjgrænser for områder beliggende i nærheden af virksomheden. Støjgrænserne er fastsat med udgangspunkt i Miljøstyrelsens vejledning nr. 5/1984 om Ekstern støj fra virksomheder, samt Miljøstyrelsens vejledning nr. 3 fra 2003, kapitel 5 om Ekstern støj i byomdannelsesområder, samt Miljøstyrelsens vejledning nr. 3 fra 1996 om Supplement til vejledning om ekstern støj fra virksomheder og Miljøstyrelsens orientering nr. 9/1997 om lavfrekvent støj, infralyd og vibrationer i eksternt miljø.

Der er fastsat definition på dag /aften og nat- perioder, hvor dagsgrænsen er sat til at starte kl 06.00 alle ugens dage. Dette er en overførsel af virksomhedens eksisterende vilkår, og vurderes at være i henhold til støjvejledningens muligheder for at ændre dagsgrænsen starttidspunkt i forhold til at der er tale om en virksomheden med nuværende 2-holdsdrift, og godkendelse af fremtidig 3-holdsdrift. Der er derudover fastsat maksimal natstøjgrænser for områder som indeholder boliger.

Vilkår F2

Det er stillet krav om, hvornår kontrol af støjen skal udføres.

Vilkår F3

Det er stillet krav om, at tilsynsmyndigheden kan bestemme, at virksomheden skal dokumentere at vilkår for støj er overholdt.

Vilkår F4

I afgørelsen er det væsentligt at præcisere vilkårene for virksomhedens egenkontrol med støjgrænserne og driftsforholdene under denne kontrol.

I egenkontrollen er der fastsat krav til kontrol- og målemetode, og det er anført, hvorledes måleresultaterne skal være tilgængelige for tilsynsmyndigheden, alt sammen for at vilkåret skal kunne kontrolleres entydigt og korrekt.

Ud over de generelle krav til en 'Miljømåling – ekstern støj' vurderer Miljøstyrelsen det relevant at få oplysninger om iso-kurver mm. for at kunne kontrollere input til beregningerne samt kontrollere beliggenheden af referencepunkter.

Det fremgår af vilkåret, at såfremt støjvilkåret er overholdt, kan der kun kræves én årlig bestemmelse.

Vilkår F5

Der er fastsat en definition for, hvornår støjgrænserne er overholdt, så dette er entydigt for både virksomhed og tilsynsmyndighed.

Vilkår F6

Der er fastsat krav om indsendelse af dokumentation for bestilling af målinger med henblik på at sikre fremdrift i måleprocessen.

Vilkår F7

Idet der er tale om en virksomhed med et eksisterende støjniveau tæt på grænseværdierne placeret i et område tæt ved boliger, vurderer Miljøstyrelsen, at det er nødvendigt at fastsætte egenkontrol af virksomhedens støj.

For at kontrollere, at forudsætningerne fra seneste støjkortlægning fortsat er repræsentativ for virksomheden drift, er der fastsat vilkår om, at virksomheden én gang årligt skal gennemføre og fremsende en gennemgang af grundlaget for seneste støjkortlægning.

Gennemgangen af støjmodellen indbefatter efter Miljøstyrelsens opfattelse, at grundlaget for de mobile kilder (antal kørsler pr. kørevej pr. time) og de faste kilder (fx driftsforudsætninger for de støjmæssigt mest betydende kilder) gennemgås med det sigte, at den aktuelle drift er i overensstemmelse med seneste støjkortlægning.

G Affald

Virksomhedens ikke genanvendelige affald skal bortskaffes i overensstemmelse med kommunens affaldsregulativ/anvisninger. Der er derfor ikke stillet særkilte vilkår herom i denne miljøgodkendelse.

Vilkår G1

Oplag af affald skal af hensyn til mulighed for genanvendelse opbevares således at kvaliteten ikke forringes. Dette er fastsat med vilkår, som er overført fra miljøgodkendelse fra 2014.

Vilkår G2

Oplag af affald kan under visse betingelser give anledning til lugtgener eller tiltrække skadedyr. Det er derfor fastsat vilkår om, at dette ikke må forekomme.

H Jord, grundvand og overfladevand

Jord, grundvand og overfladevandsrecipienter skal beskyttes mod forurening. Der er derfor fastsat en række vilkår om oplag og håndtering af spild.

Vilkår om oplag

Vilkår H1

Det er med vilkår præciseret, at virksomhedens oplag og håndtering af råvarer, kemikalier, hjælpestoffer, biprodukter, affald, herunder olieaffald eller andet farligt affald må ikke give anledning til forurening af jord, grundvand eller recipienter beliggende på eller uden for virksomheden.

Vilkår H2

For at forebygge spild til jord eller kloak samt sikre korrekt håndtering skal kemikalier, hjælpestoffer og farligt affald, herunder spildolie, opbevares i tætte lukkede beholdere, der er mærket, så det tydeligt fremgår, hvad beholderen indeholder. Beholderne skal placeres under tag og beskyttet mod vejrlig på en oplagsplads med impermeabel belægning.

Ved impermeabel belægning forstås et område med tæt belægning, der kan modstå de forurenende stoffer, som findes i og vil kunne frigives fra produkter og affald, der håndteres på arealet, således at de forurenende stoffer ikke kan sive ned til jord og grundvand gennem belægningen

Vilkår H3

For at sikre at et spild kan tilbageholdes og opsamles, skal oplagspladser for kemikalier, hjælpestoffer og farligt affald være indrettet således, at spildet kan holdes inden for et afgrænset område og uden mulighed for afløb til jord, grundvand, overfladevand eller kloak. Området skal kunne rumme indholdet af den største beholder i området (se dog vilkår H4).

Vilkår H4

Mariagerfjord Kommune har med vilkår 26 i Miljøgodkendelsen fra 2014 givet mulighed for, at rengøringskemikalier, der opbevares i indendørs lokaler med tæt belægning og afløb til udligningstanken, kan opbevares uden spildbakker. Miljøstyrelsen viderefører til en vis grad dette vilkår, men skærper det således at det kun gælder oplag af mindre brugsmængder i produktionslokalerne, og ikke kemikalieoplag generelt (herunder det nuværende oplag på repo-

sen udenfor under halvtag). Det er Miljøstyrelsens opfattelse, at kemikalieoplag skal indrettes, i overensstemmelse med vilkår H3. MST betragter det som BAT, at der skal være mulighed for at tilbageholde og opsamle spild inden det løber til spildevandssystemet.

Vilkår H5

For at sikre, at håndtering af kemikalier, råvarer og flydende biprodukter i forbindelse ind- eller udlevering ikke kan give anledning til forurening af jord, grundvands eller overfladevand, er der stillet vilkår om, at tankbiler og under af- og pålæsning skal holde parkeret på et areal med fast belægning og fald væk fra ubefæstede arealer og regnvandskloaker. Belægningen skal sikre at evt. uheld med lækage ikke strømmer til ubefæstede arealer eller regnvandskloak.

Vilkår H6

For at forebygge at transportaktiviteter i områder, hvor der er oplag i tanke, medfører udslip som følge af påkørsel, er der stillet vilkår om, at tankoplag skal påkørselssikres.

Vilkår H7

Befæstede arealer og belægninger, herunder i tankgårde skal til enhver tid være intakte for at kunne tilbageholde et eventuelt spild. Der er derfor stillet vilkår om, at virksomheden mindst en gang årligt skal foretage visuel kontrol af alle befæstede arealer og belægninger, samt at eventuelle utætheder skal udbedres hurtigst muligt.

Vilkår om håndtering af spild

Spildvilkårene stilles med baggrund i formålene bag godkendelsesbekendtgørelsens § 21 stk. 1, nr. 7 og 10, der siger, at der kan fastsættes vilkår for beskyttelse af jord eller grundvand samt vilkår for, hvordan virksomheden skal forholde sig i unormale driftssituationer.

Vilkår H8

For at beskytte mod spredning af forurenende stoffer til jord og grundvand, er det sikret med vilkåret, at ethvert spild/udslip straks stoppes og fjernes så forureningen ikke spredes.

Ved spild på befæstet areal skal der, for at mindske spredning af spildet og for at mindske påvirkningstiden af barrieren, ske opsamling hurtigst muligt. Befæstelsen skal umiddelbart efter fjernelse af spildet rengøres effektivt med et miljøvenligt produkt, så barrierens funktion opretholdes.

For at mindske spredning af spildet/udslippet skal der anvendes opsugningsmateriale. Der er derfor krav om, at der forefindes opsugningsmateriale på virksomhedens adresser. Vilkåret om, at der skal forefindes opsugningsmateriale og at dette skal bortskaffes som farligt affald, er medtaget, da det fremgår af standardvilkårsbekendtgørelsen, som er anvendt vejledende.

For at sikre, at spild/udslip håndteres på en måde, der begrænser skadens omfang mest muligt, er der stillet vilkår om, at der skal udarbejdes en procedure for håndteringen af spild, der skal indbygges i virksomhedens miljøledelsessystem.

Vilkår H9

Spild eller udslip af kemikalier eller råvarer der uhindret løber til regnvandskloak kan forurene nedstrøms overfladevandsrecipienter. Det er derfor vigtigt, at den kommunale miljøvagt

straks alarmeres via 112, for at sikre mulighed for at tilbageholde spildet i kloaksystemet. Dette er fastholdt med vilkår, som er overført fra miljøgodkendelsen fra 2014.

Vilkår H10

Spild eller udslip af kemikalier, herunder ammoniak fra køleanlægget til kloak for processpildevand, kan påvirke funktionen af det nedstrøms fællesoffentlige renseanlæg. Det er derfor vigtigt, at renseanlæggets personale straks alarmeres. Dette er fastholdt med vilkår, som er overført fra miljøgodkendelsen fra 2014.

Vilkår H11

Med henblik på at kunne efterleve vilkår H8, H9 og H10 er det vigtigt, at medarbejderne på stedet ved hvad der skal gøres i tilfælde af spild eller udslip. Der er derfor stillet vilkår om, at der skal foreligge procedurer for medarbejdernes håndtering af forskellige typer spildhændelser.

I Indberetning/rapportering

Vilkår I1

For at sikre en effektiv kontrol og dermed begrænse forureningen fra virksomheden, er der endvidere i godkedelsen fastsat vilkår om, at der udarbejdes journal m.v. for tilsyn og kontrol med virksomhedens forureningsbegrænsende foranstaltninger.

Vilkår I2

Til kontrol af, at virksomheden ikke udvider sin aktivitet på en måde, som indebærer forøget forurening, er der stillet vilkår om indberetning af årligt forbrug af råvarer og hjælpestoffer samt vand og energi i forbindelse med driften af virksomheden, samt mængden af affald og spildevand generet ved driften af anlægget. Endvidere indeholder vilkåret et krav om, at indsende konklusionen på ledelsens evaluering af miljøledelsessystemet.

Vilkår I3

Det er vigtigt, at virksomheden opbevarer journalerne på en sådan måde, at de umiddelbart kan genfindes både til virksomhedens eget brug og til brug for myndighedens tilsyn.

Vilkår I4

Bilag 1 virksomheder skal i henhold til i Godkendelsesbekendtgørelsen indberette egenkontrolresultater til tilsynsmyndigheden mindst hvert år. Der stilles derfor vilkår om herom.

Det skal desuden fremgå af vilkår, hvordan og i hvilket omfang virksomheden skal indberette resultaterne til tilsynsmyndigheden.

Virksomheden skal sende oplysninger om årligt forbrug af råvarer og hjælpestoffer samt vand- og energiforbrug, samt den genererede mængde affald. Rapporten skal sendes til tilsynsmyndigheden inden 1. marts, første gang den 1. marts 2022.

J Ophør

Vilkår J1

Vilkåret er fastsat med hjemmel i godkendelsesbekendtgørelsens § 21, nr. 12 og 13. Fristen på 4 uger følger af godkendelsesbekendtgørelsens § 50. Anmeldelsen har til formål at sikre, at

processen efter jordforureningslovens kapitel 4b sættes i gang. Efter modtagelse af virksomhedens oplæg til vurdering, meddeler Miljøstyrelsen påbud om, hvordan vurderingen skal gennemføres, herunder om udførelse af undersøgelser m.m. Virksomheden gøres opmærksom på, at andre aktiviteter der er teknisk og forureningsmæssigt forbundet med bilag 1 også omfattes af dette.

Viser vurderingen, at forureningen udgør en væsentlig risiko for menneskers sundhed eller miljøet, meddeler Miljøstyrelsen påbud om at gennemføre de nødvendige foranstaltninger for at sikre at den ikke udgør en sådan risiko.

Vilkår J2

Kravet er fastsat for at sikre, at oplag af råvarer, affald mv. ikke kan give anledning til forurening fremadrettet, og gælder fra tidspunktet for ophør. Vilkåret er fastsat med hjemmel i godkendelsesbekendtgørelsens § 21.

K Bedst tilgængelige teknik

Med vedtagelse af EU's direktiv vedrørende Industrielle Emissioner (IE-direktivet, IED) er miljøkrav i BAT-konklusioner for bilag 1-virksomheder, som således skal have indarbejdet disse nye BAT-krav i deres miljøgodkendelse. BAT-konklusionerne for virksomheder der producerer fødevarer, drikkevarer, mælk og foder (FDM) indeholder en række generelle BAT-konklusioner, som alle underbrancher skal leve op til. Herudover er der fastlagt nogle branchespecifikke BAT-konklusioner, heriblandt for mejerier.

Onsild Mejeri har fremsendt en BAT-tjekliste, hvor der redegøres for, hvordan mejeriet enten allerede lever op til de enkelte BAT-konklusioner eller hvordan og hvornår BAT-konklusionerne forventes opfyldt.

Herudover har virksomheden redegjort for at forbruget af vand- og energi ligger inden for rammerne af de vejledende nøgletal for ostemejerier, som er angivet i forbindelse med de særskilte BAT-konklusioner for mejerisektoren. De vejledende nøgletal for vandforbrug/specifik udledning af spildevand ligger således på 0,75-2,5 m³/ton råvarer, hvor Onsild Mejeri i 2019 lå 0,745 m³/ton råvarer. Tilsvarende ligger det vejledende specifikke energiforbrug på 0,1-0,22 MWh/ton råvare, hvor Onsild Mejeri i 2019 lå på 0,11 MWh/ton råvarer.

På enkelte punkter lever virksomheden ikke op til BAT-konklusionerne på nuværende tidspunkt. Det drejer sig primært om BAT-konklusioner relateret til miljøledelsessystemet, samt enkelte BAT-konklusioner relateret til håndtering af regnvand og spildevand:

BAT 1

Et vigtigt element i miljøledelse er at sikre en fortsat forbedring af miljøindsatsen i virksomheden og bygger på princippet om, at der løbende sættes mål, planlægges, handles og evalueres. Evalueringen danner grundlag for fastsættelse af nye mål, og så gentages miljøledelsescyklingen. Styrken ved at have et konstant fokus på mål, planlægning og opfølgning er, at det danner grundlag for læring og dermed for, at der løbende skabes grundlag for forbedringer i miljøindsatsen. Miljøledelse er som sådan tænkt som en systematisk understøttelse af miljøarbejdet, uden at der stilles specifikke krav til indholdet eller de faktuelle mål, der sættes.

Onsild Mejeri har ikke et miljøledelsessystem på nuværende tidspunkt men har redegjort for, at dette vil blive implementeret inden 4. december 2023.

Miljøstyrelsen har med vilkår A4 stillet krav om, at virksomheden skal indføre et miljøledelsessystem, der lever op til kravene i BAT 1 og har suppleret med et vilkår A5, som stiller krav om, at virksomheden senest 1. januar skal dokumentere, hvordan BAT 1 er indført, herunder hvordan en række særskilte BAT- konklusioner, der er relateret til BAT 1, indgår (bla. BAT 2, BAT 3, BAT 6, BAT 7, BAT 8 og BAT 10, BAT 13 og BAT 15)

BAT4

Det fremgår af BAT 4, at det kan være BAT at overvåge udledningen af klorid i spildevandet ved at monitorere koncentrationen regelmæssigt, dvs. mindst en gang om måneden. Virksomheden har i BAT-tjeklisten oplyst, at man forventer, at der vil blive stillet krav om dette i Mariagerfjord Kommunes tilslutningstilladelse. Det er Miljøstyrelsens vurdering, at håndtering af saltlage i forbindelse med produktion af ost, kan give anledning til forhøjede koncentrationer af klorid i spildevandet. For mejerier med osteproduktion vil det derfor være BAT at opføre forbrug og udledning af salt som en del af BAT 2, samt at monitorere kloridkoncentrationen i spildevandet regelmæssigt. Miljøstyrelsen har derfor som en del af vilkår I2 stillet krav om, at Onsild Mejeri skal føre journal over saltforbruget. Ligeledes forventer Mariagerfjord Kommune at stille vilkår i tilslutningstilladelsen om monitoringsfrekvens for klorid som angivet i BAT 4.

BAT 11 og BAT 12

For at forhindre ukontrollerede udledninger til vand er det BAT at tilvejebringe en passende opsamlingskapacitet til opsamling af spildevand, samt at reducere emissioner til vand ved en passende kombination af forrensning og/eller primær rensning.

Herudover er det Miljøstyrelsens vurdering, at det i forhold til udledning af normalt belastet regnvand til en overfladevandsrecipient er BAT at etablere et systemet, som kan forsinke og udligne regnvandsstrømme inden direkte udledning til en overfladevandsrecipient. Systemets skal være indrettet på en måde, der tilbageholder og/eller fjerner eventuelle forurenende stoffer inden udledning (fx partikler, N og P). Dette kan enten foregå på en grundejers matrikel eller som en del af det fællesoffentlige kloaksystem.

Regnvand

Regnvand fra tage og udendørs befæstede arealer løber via mejeriets regnvandskloaker direkte til det fællesoffentlige regnvandssystem og videre til Skals Å. På nuværende tidspunkt er der således ikke mulighed for at tilbageholde regnvand på mejeriets område inden udledning. I forbindelse med at Mariagerfjord Kommune påtænker at gennemføre separatkloakering i Sønder Onsild By, kan der på sigt blive behov for at mejeriet kan forsinke regnvand i et bassin inden det ledes videre. Kommunen vil tage dette op med virksomheden i forbindelse med kloakeringsprojekt, og i den forbindelse vurdere i hvilket omfang mejeriets regnvandshåndtering er BAT.

Processpildevand

Processpildevand fra Onsild mejeri ledes til en udligningstank, som har til formål at udjævne tilledningen til Mariagerfjord rensenanlæg. I forbindelse med udvidelsen øges spildevandsmængden med op til 50 %. Mariagerfjord Kommune har til sagen oplyst, at kommunen i efteråret 2020 har vedtaget tillæg nr. 22 til spildevandsplanen, der omfatter separatkloakering og fornyelse af Mariagerfjord Vands kloaksystemer i området. En realisering heraf vil betyde

en forøget kapacitet i spildevandssystemet. I forhold til den forventede stigningstakt i virksomhedens spildevandsmængde er det kommunens vurdering, at udligningskapaciteten er tilstrækkelig. Der vil i tilslutningstilladelsen indgå vilkår, der regulerer dette.

3.3 Udtalelser/høringssvar

3.3.1 Udtalelse fra andre myndighed

Udkast til miljøgodkendelse har været i høring hos Mariagerfjord kommunen. Miljøstyrelsen har indarbejdet kommunens bidrag og bemærkninger til afgørelsen.

3.3.2 Udtalelse fra borgere mv.

Ansøgningen om miljøgodkendelse har været annonceret på Miljøstyrelsens hjemmeside www.mst.dk den 2. marts 2020. Der er ikke modtaget henvendelser vedrørende ansøgningen.

3.3.3 Udtalelse fra virksomheden

Virksomheden har haft udkast til miljøgodkendelse i høring. Virksomheden har ikke haft bemærkninger.

4. Forholdet til loven

4.1 Lovgrundlag

Der er i afgørelsen anvendt populærnavne for Love og Bekendtgørelser mv. En oversigt over det anvendte lovgrundlag findes i bilag D.

4.1.1 Miljøgodkendelsen

Miljøgodkendelse gives i henhold til § 33, stk. 1, i miljøbeskyttelsesloven.

Det er en forudsætning for udnyttelse af godkendelsen, at vilkårene, der er anført i godkendelsen, overholdes straks.

4.1.2 Listepunkt

Med denne miljøgodkendelse gives der miljøgodkendelse til at mejeriet kan øge indvejningen til 109.000 ton/år (ca. 300 ton/dag), hvilket betyder, at mejeriet bliver omfattet af bilag 1, listepunkt 6.4.c i godkendelsesbekendtgørelsen for virksomheder, der foretager behandling og forarbejdning af ublandet mælk, når den modtagne mælkemængde er på 200 ton/dag (gennemsnit på årsbasis).

Virksomhedens kedelanlæg med en maksimal indfyret effekt på 1,4 MW er herudover frem til 1. januar 2030 omfattet af bilag 2, listepunkt 202. Herefter vil anlægget være direkte omfattet af Bekendtgørelse om miljøkrav til mellemstore fyringsanlæg (MCP-bekendtgørelsen)

4.1.3 Basistilstandsrapport

Miljøstyrelsen traf den 10. februar 2021 afgørelse om, at Mammen Mejerierne A/S, Onsild Mejeri, ikke skal udarbejde en basistilstandsrapport, idet ingen af de farlige stoffer/blandinger af stoffer, som virksomheden bruger, fremstiller eller frigiver i forbindelse med sin bilag 1 aktiviteten vurderes at kunne medføre risiko for længerevarende påvirkning af jord- og grundvand på virksomhedens areal.

Afgørelsen om basistilstandsrapport er vedlagt som bilag E og kan påklages i forbindelse med klage over denne miljøgodkendelse.

4.1.4 BAT

Virksomheder, der forurener, skal ifølge miljøbeskyttelsesloven begrænse forureningen, så det svarer til de bedste tilgængelige teknikker. På engelsk "Best Available Techniques" eller BAT.

EU beslutter miljøkravene til de europæiske virksomheder ud fra, hvad der kan opnås med BAT. Miljøkravene bliver formuleret som BAT- konklusioner og indgår i de såkaldte BREF-dokumenter, som står for "BAT reference documents". BREF-dokumenterne bliver revideret hvert 8. år, så nye teknikker kan blive del af lovgivningen.

BREF dokumenternes miljøkrav omfatter virksomhedernes udledninger og brug af ressourcer. BREF-dokumenterne er – jf. direktivet for industrielle emissioner ("[direktivet for industrielle emissioner](#)") (IED), som trådte i kraft i Danmark den 7. januar 2013 – bindende for virksomhederne, som får indarbejdet kravene i deres miljøgodkendelse. Virksomheder har pligt til at overholde de nye krav senest 4 år efter offentliggørelsen af BAT-konklusionerne.

Onsild Mejeri bliver med denne miljøgodkendelse omfattet af bilag 1, listepunkt 6.4.c. i godkendelsesbekendtgørelsen, og skal derfor implementere BAT-konklusionerne for virksomheder der producerer fødevarer, drikkevarer, mælk og foder (FDM) senest den 4. december 2023.

4.1.5 Revurdering

Revurdering påbegyndes når EU-kommissionen har offentliggjort en BAT-konklusion i EU-tidende, der vedrører virksomhedens hovedlistepunkt.

4.1.6 Risikobekendtgørelsen

Virksomheden er ikke omfattet af risikobekendtgørelsen.

4.1.7 Miljøvurderingsloven

Miljøstyrelsen har sammen med ansøgning om miljøgodkendelse modtaget en ansøgning i henhold til § 18 i miljøvurderingsloven.

Mejeriets samlede aktiviteter er omfattet af bilag 2, punkt 7.c Fremstilling af mejeriprodukter. Projektet er opført på bilag 2, pkt. 13 a) i miljøvurderingsloven, som omfatter ændringer eller udvidelser af projekter i bilag 1 eller nærværende bilag, som allerede er godkendt, er udført eller er ved at blive udført, når de kan have væsentlige skadelige indvirkninger på miljøet (ændring eller udvidelse, som ikke er omfattet af bilag 1).

Miljøstyrelsen har foretaget en screening af anlæggets virkning på miljøet, jf. lovens bilag 6, og der er den 25. marts 2021 truffet særskilt afgørelse herom.

4.1.8 Habitatbekendtgørelsen

Projektet kan ikke påvirke Natura 2000 områder eller bilag IV arter idet projektet hverken medfører øget deposition, udledninger eller andre påvirkninger, der kan nå områderne eller påvirke arterne. For vurdering se afsnit 3.2.1.

4.2 Øvrige gældende godkendelser og påbud

Afgørelsen erstatter følgende, tidligere meddelte godkendelser og tilladelser:

- Miljøgodkendelse og §19-tilladelse for Saedager Dairy A/S af 16. september 2016

4.3 Tilsyn med virksomheden

Miljøstyrelsen bliver ved meddelelsen af denne miljøgodkendelse tilsynsmyndighed for virksomheden jf. Miljøbeskyttelseslovens § 66. Mariagerfjord Kommune er fortsat myndighed med hensyn til bortskaffelse af affald og afledning af spildevand (både regnvand og processpildevand).

4.4 Offentliggørelse og klagevejledning

Miljøstyrelsens afgørelse offentliggøres udelukkende digitalt. Materialet kan tilgås på www.mst.dk. Offentligheden har adgang til sagens øvrige oplysninger med de begrænsninger, der følger af lovgivningen.

Følgende kan klage over afgørelsen til Miljø- og Fødevareklagenævnet

- afgørelsens adressat
- enhver, der har en individuel, væsentlig interesse i sagens udfald
- kommunalbestyrelsen
- Styrelsen for Patientsikkerhed
- landsdækkende foreninger og organisationer i det omfang, de har klageret over den konkrete afgørelse, jf. miljøbeskyttelseslovens §§ 99 og 100
- lokale foreninger og organisationer, der har beskyttelse af natur og miljø eller rekreative interesser som formål, og som har ønsket underretning om afgørelsen

Hvis du ønsker at klage over denne afgørelse, kan du klage til Miljø- og Fødevareklagenævnet. Du klager via Klageportalen, som du finder et link til på forsiden af www.naevneneshus.dk. Klageportalen ligger på www.borger.dk og www.virk.dk. Du logger på www.borger.dk eller www.virk.dk, ligesom du plejer, typisk med NEM-ID.

Klagen sendes gennem Klageportalen til Miljøstyrelsen. En klage er indgivet, når den er tilgængelig for Miljøstyrelsen i Klageportalen. Når du klager, skal du betale et gebyr på kr. 900 for private og kr. 1800 for virksomheder og organisationer. Du betaler gebyret med betalingskort i Klageportalen.

Du kan læse mere om gebyrordningen og klage på Miljø- og Fødevareklagenævnets hjemmeside (<https://naevneneshus.dk/start-din-klage/miljoe-og-foedevareklagenævnet/>).

Miljø- og Fødevareklagenævnet skal som udgangspunkt afvise en klage, der kommer uden om Klageportalen, hvis der ikke er særlige grunde til det. Hvis du ønsker at blive fritaget for at bruge Klageportalen, skal du sende en begrundet anmodning til den myndighed, der har truffet afgørelse i sagen. Miljøstyrelsen videresender herefter anmodningen til Miljø- og Fødevareklagenævnet, som træffer afgørelse om, hvorvidt din anmodning kan imødekommes.

Klagen skal være modtaget senest den 22. april 2021.

Klage over afgørelsen om basistilstandsrapport

Miljøstyrelsens afgørelse om basistilstandsrapport kan påklages sammen med klage over afgørelsen om miljøgodkendelse.

Følgende har mulighed for at klage over afgørelsen om basistilstandsrapport til Miljø- og Fødevareklagenævnet:

- afgørelsens adressat
- enhver, der har en individuel, væsentlig interesse i sagens udfald
- kommunalbestyrelsen
- Styrelsen for Patientsikkerhed

Fremgangsmåde og klagefrist fremgår ovenfor.

Dette gælder mens en klage behandles

Virksomheden vil kunne udnytte afgørelsen om miljøgodkendelse, mens Miljø- og Fødevareklagenævnet behandler en eventuel klage, medmindre nævnet bestemmer noget andet. Udnyttelse af afgørelsen indebærer dette dog ingen begrænsning for Miljø- og Fødevareklagenævnets mulighed for at ændre eller ophæve afgørelsen om miljøgodkendelse.

Orientering om klage

Hvis Miljøstyrelsen får besked fra Klageportalen om, at der er indgivet en klage over afgørelsen, orienterer Miljøstyrelsen virksomheden herom. Miljøstyrelsen orienterer ligeledes virksomheden, hvis Miljøstyrelsen modtager en klage over afgørelsen fra en klager, som efter anmodning til Miljø- og Fødevareklagenævnet er blevet fritaget for at klage via Klageportalen. Herudover orienterer Miljøstyrelsen ikke virksomheden.

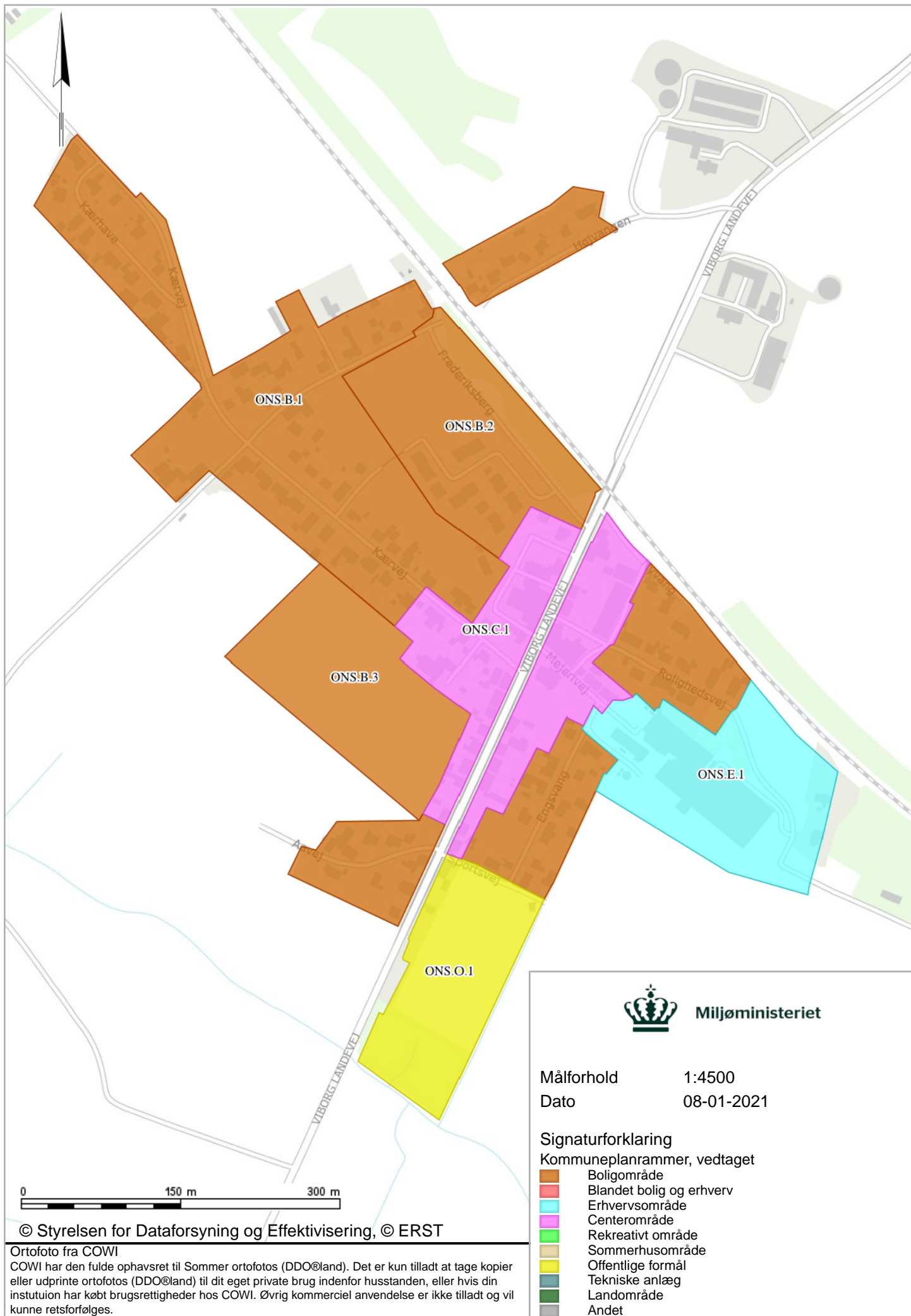
Søgsmål

Hvis man ønsker at anlægge et søgsmål om afgørelsen ved domstolene, skal det ske senest 6 måneder efter, at Miljøstyrelsen har meddelt afgørelsen.

4.5 Liste over modtagere af kopi af afgørelsen

Mariagerfjord kommune
Danmarks Naturfredningsforening
Styrelsen for Patientsikkerhed
Friluftsrådet
Onsild Vandværk

Bilag



Miljøministeriet

Målforhold 1:4500
 Dato 08-01-2021

Signaturforklaring

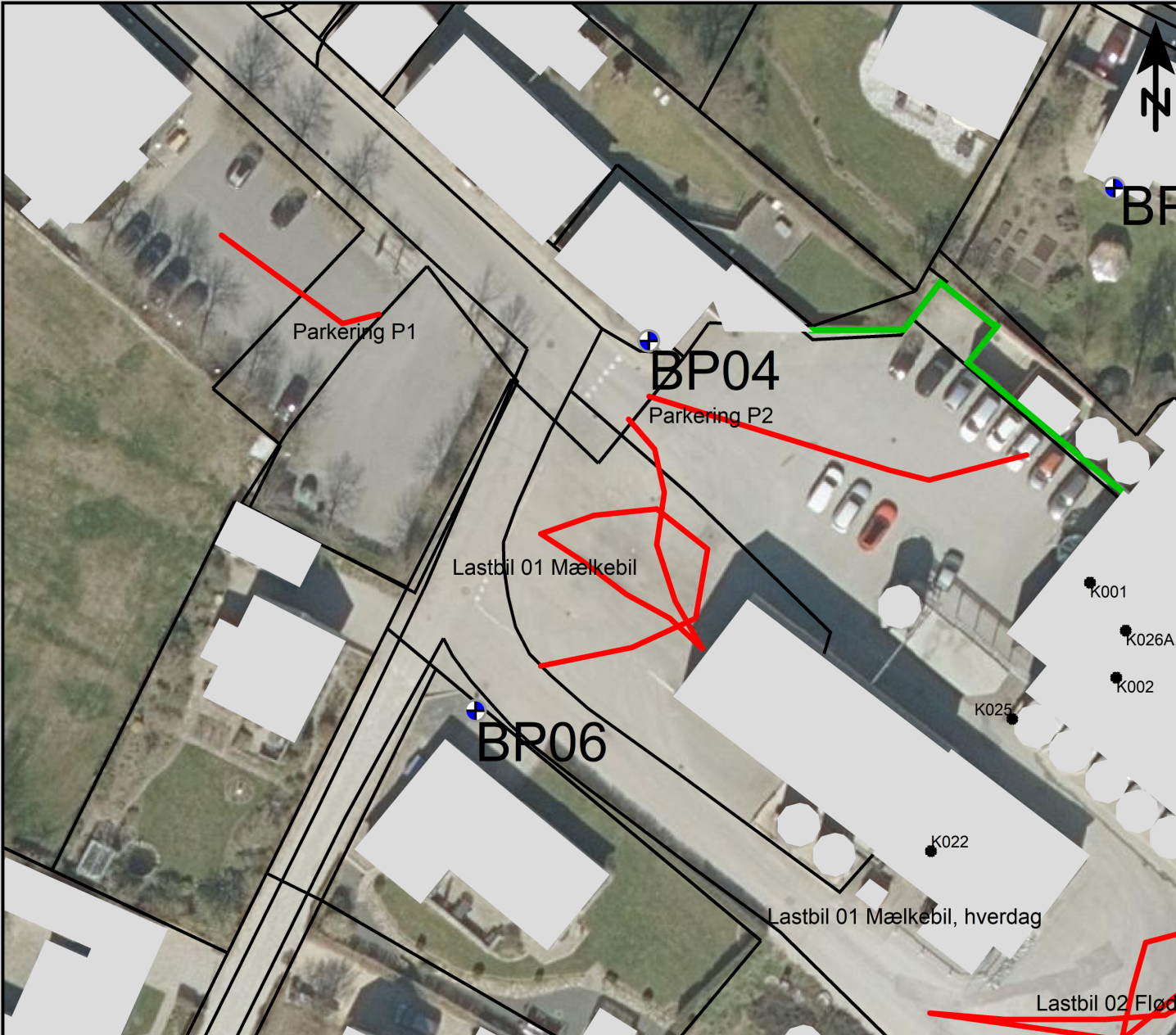
Kommuneplanrammer, vedtaget

- Boligområde
- Blandet bolig og erhverv
- Erhvervsområde
- Centerområde
- Rekreativt område
- Sommerhusområde
- Offentlige formål
- Tekniske anlæg
- Landområde
- Andet

© Styrelsen for Dataforsyning og Effektivisering, © ERST

Ortofoto fra COWI

COWI har den fulde ophavsret til Sommer ortofotos (DDO@land). Det er kun tilladt at tage kopier eller udprinte ortofotos (DDO@land) til dit eget private brug indenfor husstanden, eller hvis din institution har købt brugsrettigheder hos COWI. Øvrig kommerciel anvendelse er ikke tilladt og vil kunne retsforfølges.



Sagsnr. 10405266
 Miljømåling - Ekstern støj
 Mammen Mejerierne A/S
 Onsild
 Situationsplan, Kilder

Signaturforklaring

-  Bygning
-  Støjskærm
-  Beregningspunkt
-  Punktkilde
-  Liniekilde
-  Arealkilde

Målestok





Bilag C: Lovgrundlag – Referenceliste

Love

Miljøbeskyttelsesloven (MBL):

Lovbekendtgørelse om miljøbeskyttelse, nr. 1218 af 25. november 2019.

Jordforureningsloven (JFL):

Lovbekendtgørelse om forurennet jord, nr. 282 af 27. marts 2017.

Planloven (PL):

Lovbekendtgørelse nr. 1157 af 1. juli 2020 om planlægning.

Miljøvurderingsloven (MVL):

Lovbekendtgørelse om miljøvurdering af planer og programmer og af konkrete projekter (VVM), nr. 973 af 25. juni 2020.

Naturbeskyttelsesloven:

Lovbekendtgørelse om Naturbeskyttelse, nr. 240 af 13. marts 2019.

Bekendtgørelser

Godkendelsesbekendtgørelsen (GBK):

Bekendtgørelse om godkendelse af listevirksomhed, nr. 2255 af 29. december 2020.

Standardvilkårsbekendtgørelsen:

Bekendtgørelse om standardvilkår i godkendelse af listevirksomhed, nr. 1537 af 9. december 2019.

Miljøvurderingsbekendtgørelsen:

Bekendtgørelse om samordning af miljøvurderinger og digital selvbetjening m.v. for planer, programmer og konkrete projekter omfattet af lov om miljøvurdering af planer og programmer og af konkrete projekter (VVM). Bekendtgørelse nr. 244 af 22. februar 2021.

Miljøtilsynsbekendtgørelsen:

Bekendtgørelse om miljøtilsyn, nr. 1536 af 9. december 2019.

Akkrediteringsbekendtgørelsen:

Bekendtgørelse om kvalitetskrav til miljømålinger, nr. 1770 af 28. november 2020.

MCP-bekendtgørelse:

Bekendtgørelse om miljøkrav for mellemstore fyringsanlæg, nr. 1535 af 9. december 2019.

Spildevandsbekendtgørelsen:

Bekendtgørelse om spildevandstilladelser m.v. efter miljøbeskyttelseslovens kapitel 3 og 4, nr. 2292 af 30. december 2020.

Habitatbekendtgørelsen:

Bekendtgørelse om udpegning og administration af internationale naturbeskyttelsesområder samt beskyttelse af visse arter, nr. 1595 af 6. december 2018.

Brugerbetaling-bekendtgørelsen:

Bekendtgørelse om brugerbetaling for godkendelse m.v. og tilsyn efter lov om miljøbeskyttelse og anvendelse af gødning m.v., nr. 2007 af 11. december 2020.

Bekendtgørelse om udledning af visse forurenende stoffer:

Bekendtgørelse om krav til udledning af visse forurenende stoffer til vandløb, søer, overgangsvande, kystvande og havområder, nr. 1433 af 21. november 2017.

Bekendtgørelse om miljømål:

Bekendtgørelse om fastlæggelse af miljømål for vandløb, søer, overgangsvande, kystvande og grundvand, nr. 1625 af 19. dec. 2017.

Bekendtgørelse om lov om vandplanlægning:

Bekendtgørelse om lov om vandplanlægning nr. 126 af 26. januar 2017.

Bekendtgørelsen om indsatsprogrammer for vandområdedistrikter:

Bekendtgørelse om indsatsprogrammer for vandområdedistrikter nr. 449 af 11. april 2019

Vejledninger fra Miljøstyrelsen

Miljøgodkendelsesvejledningen:

<https://miljogodkendelsesvejledningen.dk/>

Luftvejledningen:

Vejledning nr. 12415 af 1. januar 2001, om begrænsning af luftforurening fra virksomheder.

<https://www2.mst.dk/udgiv/publikationer/2001/87-7944-625-6/pdf/87-7944-625-6.pdf>

B-værdivejledningen:

Vejledning nr. 20/2016 <https://www2.mst.dk/Udgiv/publikationer/2016/08/978-87-93529-02-1.pdf>

Støjvejledningen:

Nr. 5/1984, 1996 om ekstern støj fra virksomheder <https://www2.mst.dk/Udgiv/publikationer/1984/87-503-5287-4/pdf/87-503-5287-4.pdf>

Supplement til støjvejledningen:

Spildevandsvejledning:

Spildevandsvejledningen til bekendtgørelse om spildevandstilladelser m.v. efter miljøbeskyttelseslovens kapitel 3 og 4 <https://www2.mst.dk/Udgiv/publikationer/2018/06/978-87-93710-38-2.pdf>

Vejledning om beregning af ekstern støj fra virksomheder:

Vejledning nr. 60283 af 31. oktober 1993 om beregning af ekstern støj fra virksomheder.

Vejledning om måling af ekstern støj fra virksomheder:

Vejledning nr. 60254 af 1. november 1984 om måling af ekstern støj fra virksomheder.

Vejledning om klassificering af kemiske stoffer og produkter:

Vejledning nr. 9580 af 20. oktober 2004 om klassificering m.v. af kemiske stoffer og produkter.

Lugtvejledningen:

Nr. 4/1985, Vejledning om begrænsning af lugtgener fra virksomheder <https://www2.mst.dk/Udgiv/publikationer/1985/87-503-5865-0/pdf/87-503-5865-0.pdf>

Orienteringer, miljøprojekter og arbejdsrapporter fra Miljøstyrelsen

Orientering fra Miljøstyrelsen nr. 9 1997 om Lavfrekvent støj, infralyd og vibrationer i eksternt miljø <https://www2.mst.dk/Udgiv/publikationer/1997/87-7810-830-6/pdf/87-7810-830-6.pdf>

Orientering nr. 6/2008 om forebyggelse af jord -og grundvandsforurening på industrivirksomheder <https://www2.mst.dk/udgiv/publikationer/2008/978-87-7052-899-3/html/default.htm>

BREF-noter

Se oversigt på: <https://mst.dk/erhverv/industri/bat-bref/liste-over-alle-bref/>

Andet materiale

DS 455, Dansk Ingeniørforenings norm for tæthed af afløbssystemer i jord, 1985 (rettet 2012 udgave)

CLP-forordning: Europa-Parlamentets og Rådets forordning (EF) nr. 1272/2008 af 16. december 2008 om klassificering, mærkning og emballering af stoffer og blandinger artikel 3

REACH's kandidatliste: European Chemicals Agency: Kandidatlisten over særligt problematiske stoffer til godkendelse, <https://echa.europa.eu/da/candidate-list-table>

EU's liste over harmoniserede klassificeringer: Bilag VI til CLP-forordningen

LOUS: Listen over uønskede stoffer. Orientering fra Miljøstyrelsen 3, 2010

BTR-vejledningen: Europa-Kommissionens vejledning om basistilstandsrapporter, 2014/C 136/03

Bilag D. Liste over sagens akter

7. februar 2020	Ansøgning om miljøgodkendelse
3. marts 2020	Udtalelse fra Mariagerfjord Kommune vedr. plangrundlag, naturbeskyttelse og afledning af processpildevand og overfladevand
9. marts 2020	Miljøstyrelsen anmoder virksomheden om supplerende oplysninger.
24. marts 2020	Virksomheden fremsender supplerende oplysninger
21. april 2020	Supplerende udtalelse fra Mariagerfjord Kommune vedr. trafikale forhold
28. april 2020	Miljøstyrelsen anmoder om yderligere supplerende oplysninger vedr. støj
1. september 2020	Virksomheden fremsender supplerende oplysninger om støj, herunder revideret støjrapport
10. september 2020	Miljøstyrelsen sender udkast til screeningsafgørelse efter miljøvurderingsloven samt udkast til afgørelse om at der ikke skal udarbejde basistilstandsrapport i høring hos Mariagerfjord Kommune
10. september 2020	Miljøstyrelsen sender udkast til afgørelse om at der ikke skal udarbejde basistilstandsrapport i høring hos Mariagerfjord Kommune
25. september 2020	Mariagerfjord Kommune fremsender høringssvar vedr. afgørelse om basistilstandsrapport
25. september 2020	Miljøstyrelsen sender udkast til afgørelse om at der ikke skal udarbejde basistilstandsrapport i høring hos virksomheden
28. september 2020	Virksomheden fremsender høringssvar vedr. afgørelse om basistilstandsrapport
28. september 2020	Mariagerfjord Kommune fremsender høringssvar vedr. screeningsafgørelse
28. september 2020	Miljøstyrelsen anmoder Onsild vandværk om en udtalelse vedr. virksomhedens ønske om øget vandforbrug
29. september 2020	Onsild vandværk fremsender udtalelse
29. september 2020	Miljøstyrelsen anmoder virksomheden om at redegøre for at virksomheden kan opnå tilladelse til det øgede vandforbrug uden at dette vil påvirke grundvandsressourcen.
8. januar 2021	Miljøstyrelsen sender udkast til miljøgodkendelse i høring hos Mariagerfjord Kommune
28. januar 2021	Høringssvar fra Mariagerfjord Kommune til udkast til miljøgodkendelse
2. februar 2021	Virksomheden fremsender oplysninger vedr. ønsket om øget vandforbrug.
10. februar 2021	Miljøstyrelsen træffer afgørelse om, at virksomheden ikke skal udarbejde basistilstandsrapport
10. februar 2021	Miljøstyrelsen sender udkast til miljøgodkendelse i høring hos Onsild Mejeri
25. februar 2021	Virksomheden fremsender bemærkninger til udkast til miljøgodkendelse



Mammen Mejerierne A/S, Onsild Mejeri
Mejerivej 2
9500 Hobro

Virksomheder
J.nr. 2020 - 5918
Ref. metho/amklo
Den 10. februar 2021

Sendes elektronisk til peter@mammenost.dk; lec@niras.dk

Afgørelse om at der ikke skal udarbejdes basistilstandsrapport for Onsild Mejeri

I forbindelse med ansøgning om miljøgodkendelse for Onsild Mejeri, Mejerivej 2, 9500 Hobro, har Miljøstyrelsen den 7. februar 2020 modtaget oplysninger vedrørende de forhold, der er beskrevet i trin 1-3 i EU Kommissionens vejledning om basistilstandsrapport¹ samt virksomhedens vurdering af, hvorvidt der skal udarbejdes basistilstandsrapport.

Onsild Mejeri bliver ved produktionsudvidelsen omfattet af bilag 1, listepunkt 6.4.c i godkendelsesbekendtgørelsen².

Efter godkendelsesbekendtgørelsens § 15, stk. 1 træffer myndigheden afgørelse om, hvorvidt virksomheden skal udarbejde basistilstandsrapport jf. § 14, stk. 1 og 2.

Vurderingen af behovet for udarbejdelse af en basistilstandsrapport er foretaget for bilag 1-aktiviteten, og aktiviteter der er teknisk og forureningsmæssigt forbundet med bilag 1-aktiviteten. Fremover benævnt bilag 1-virksomheden.

Afgørelse

Miljøstyrelsen vurderer, at Onsild Mejeri ikke er omfattet af kravet om udarbejdelse af basistilstandsrapport efter godkendelsesbekendtgørelsens § 14, stk. 1, idet ingen af de farlige stoffer/blandinger af stoffer, som virksomheden bruger, fremstiller eller frigiver i forbindelse med bilag 1-virksomheden, vurderes at kunne medføre risiko for længerevarende påvirkning af jord- og grundvand på virksomhedens areal.

Oplysninger

Onsild Mejeri har som en del af vurderingen af behovet for udarbejdelse af basistilstandsrapport udarbejdet en liste over de farlige stoffer/blandinger af stoffer, som virksomheden bruger, fremstiller eller frigiver i forbindelse med driften. Listen fremgår som bilag 1 til denne afgørelse. Listen angiver de stoffer/blandinger af stoffer, der klassificeres som farlige efter forordning 1272/2008³. Herudover indeholder listen angivelser af mængderne i forbindelse med brug, fremstilling og frigivelse samt oplysninger om leverings-, opbevarings- og anvendelsesform og lokaliteter. Endvidere har virksomheden foretaget

¹Vejledning om basistilstandsrapport, jf. Den Europæiske Unions Tidende af 6. maj 2014, C136.

<http://mst.dk/media/mst/9221204/vejledningombasistilstandsrapport2014.pdf>

²Bekendtgørelse om godkendelse af listevirksomhed, nr. 1534 af 9. december 2019

³Europa-Parlamentets og Rådets forordning (EF) nr. 1272/2008 af 16. december 2008 om klassificering, mærkning og emballering af stoffer og blandinger artikel 3.

en vurdering af risikoen for længerevarende jord- og grundvandsforurening med de anvendte stoffer.

Høringer

Der er foretaget høring af Mariager Fjord Kommune. Kommunen har ikke haft bemærkninger til afgørelsen.

Miljøstyrelsens vurdering og begrundelse

Miljøstyrelsen er forpligtet til at vurdere, om de pågældende farlige stoffer/blandinger af stoffer, som Onsild Mejeri bruger, fremstiller eller frigiver, er relevante jf. godkendelsesbekendtgørelsens § 15. Dette indebærer, at karakteren og mængden skal udgøre en risiko for længerevarende jord- eller grundvandsforurening fra stoffer, der hidrører fra den eller de aktiviteter på virksomheden, der er omfattet af IE-direktivet⁴.

Virksomhedens rådgiver har i den fremsendte redegørelse gennemgået og vurderet de enkelte stofgrupper i henhold til Miljøstyrelsens "Vejledende fremgangsmåde for redegørelse, basistilstandsrapport trin 1-3 jf. kommissionens vejledning om basistilstandsrapport".

På den baggrund vurderer virksomheden, at oplag og anvendelse af relevante farlige stoffer på Onsild Mejeri ikke udgør en risiko for længerevarende forurening af jord- og grundvand, idet oplagsmængderne er forholdsvis begrænsede og oplagsforholdene vurderes udgøre en sikker barriere mod spild til jorden.

Virksomheden anfører herudover, at denne vurdering er i overensstemmelse med Miljøstyrelsens "Miljøgodkendelsesvejledningen"³, hvor det af afsnit 5.12.1.2, 2. sidste afsnit fremgår: "For en række virksomheder, herunder eksempelvis fødevarer virksomheder, er det umiddelbart ikke sandsynligt, at de bruger, fremstiller eller frigiver relevante, farlige stoffer i selve produktionen i et omfang, der kan begrunde udarbejdelsen af en basistilstandsrapport.

Miljøstyrelsen har gennemgået den fremsendte redegørelse, og er enig i virksomhedens vurdering og konklusion.

Klagevejledning

Afgørelsen kan ikke påklages særskilt jf. godkendelsesbekendtgørelsen § 56, stk. 4, men kan påklages i forbindelse med klage over den kommende miljøgodkendelse.

Følgende har mulighed for at klage over afgørelsen til Miljø- og Fødevareklagenævnet:

- afgørelsens adressat
- enhver, der har en individuel, væsentlig interesse i sagens udfald
- kommunalbestyrelsen
- Styrelsen for Patientsikkerhed

Nærmere klagevejledning vil fremgå af miljøgodkendelsen.

Søgsmål

Hvis man ønsker at anlægge et søgsmål om afgørelsen ved domstolene, skal det ske senest 6 måneder efter, at Miljøstyrelsen har meddelt afgørelsen.

Offentliggørelse og annoncering

Denne afgørelse vil ikke blive annonceret.

⁴ Europa-Parlamentets og Rådets direktiv 2010/75/EU af 24. november 2010 om industrielle emissioner.

Offentligheden har adgang til sagens øvrige oplysninger med de begrænsninger. Der følger af lovgivningen.

Med venlig hilsen

Mette Thorsen
72 54 41 24
metho@mst.dk

Bilag 1: Vurdering af behov for basistilstandsrapport, Niras, december 2019 (bilag 12 til ansøgning om miljøgodkendelse)

Kopi til:
Mariagerfjord Kommune