

Miljøgodkendelse

Udvidelse af svineproduktion

Toftlundvej 87, 6760 Ribe

14.8.2017



Teknik & Miljø
Esbjerg Kommune

ESBJERG KOMMUNE

Natur & Vandmiljø

Torvegade 74

6700 Esbjerg

Telefon: 7616 1616

E-mail: miljo@esbjergkommune.dk

Web: www.esbjergkommune.dk

Sag nr.: 17/9622

Sagsansvarlig: Pia Caspersen

Copyright: Alle kort og luftfoto: copyright DDO ®, ©COWI

Indhold

INDLEDNING	4
GODKENDELSE TIL UDVIDELSE OG DRIFT AF HUSDYRPRODUKTION	5
EJENDOMS- OG BEDRIFTSOPLYSNINGER	5
FORUDSÆTNINGER OG VILKÅR.....	5
Vilkår for husdyrbrugets anlæg.....	6
Generelle vilkår	10
RETSBESKYTTELSE OG REVURDERING.....	11
MEDDELELSESPLIKT – ANLÆG OG AREALER.....	12
ØVRIGE FORHOLD.....	12
OFFENTLIGGØRELSE.....	12
KLAGEVEJLEDNING	12
MILJØTEKNISK BESKRIVELSE OG VURDERING	14
INDLEDNING	14
BESKRIVELSE OG VURDERING AF ANSØGNINGEN.....	14
Husdyrbrugets beliggenhed.....	15
Dyreholdets størrelse	18
Driftsbygninger.....	20
Foder	23
Gødningsproduktion	25
Energi- og vandforbrug.....	26
Råvarer og hjælpestoffer	26
Affald	27
Spildevand/restvand	27
HUSDYRBRUGETS PÅVIRKNINGER AF OMGIVELSERNE – LUGT, STØJ, MM.	28
Lugt	29
Støj og transport	30
Støv, fluer og skadedyr	31
Lys.....	32
Driftsforstyrrelser og uheld	32
Landskab og kulturmiljø.....	33
HUSDYRBRUGETS PÅVIRKNINGER AF OMGIVELSERNE – NATURMÆSSIGE FORHOLD.....	35
Ammoniakreduktionskrav	36
BEDST TILGÆNGELIGE TEKNIK (BAT).....	42
OPHØR	49
ALTERNATIVE MULIGHEDER	49
BEMÆRKNINGER I FORBINDELSE MED INDLEDENDE ANNONCERING AF DET ANSØGTE PROJEKT	50
HØRING	50
SAMLET VURDERING	50
BILAG 1	51
BILAG 2	55

Indledning

Dette forslag til miljøgodkendelse fastlægger de vilkår, der skal gælde for en udvidelse af husdyrproduktionen på Toftlundvej 87 i Esbjerg Kommune. Vilkårene sikrer, at udvidelse og drift af husdyrbruget kan ske uden at påvirke miljøet væsentligt.

Miljøet skal i denne sammenhæng forstås som omgivelserne i bred forstand, herunder befolkning, flora og fauna, vandmiljø, landskab og kulturhistorie samt ressourcerforbrug.

Esbjerg Kommune har udarbejdet en miljøteknisk beskrivelse og vurdering af det ansøgte projekt. Denne danner baggrund for afgørelsen om miljøgodkendelse, herunder de stillede vilkår.

Ansøgningen om miljøgodkendelse har været offentliggjort på Miljø- og Fødevareministeriets Digital MiljøAdministration (www.dma.mst.dk) den 26. april 2017.

Offentligheden har hermed haft mulighed for at komme med forslag og bemærkninger til projektet, samt anmode om at få tilsendt udkast til afgørelse når denne foreligger. Kommunen har i forbindelse med annonceringen ikke modtaget bemærkninger til projektet

Forslaget til miljøgodkendelse har været i offentlig høring i perioden fra den 27. juni til d. 8. august 2017. Kommunen har i forbindelse med høringen ikke modtaget bemærkninger til projektet.

Godkendelse til udvidelse og drift af husdyrproduktion

Esbjerg Kommune har afgjort, at svinebruget på Toftlundvej 87 kan udvides som ansøgt.

Godkendelsen omfatter i etape 1:

- En udvidelse af dyreholdet fra 705 søer til 1.037 søer i etape 1, svarende til en udvidelse fra 159,4 dyreenheder (DE) til 234,3 DE.
- Etablering af en ny stald på 312 m² og en ny fortank på 99 m³.

Godkendelsen omfatter i etape 2:

- En udvidelse fra 1.037 søer til 2.000 søer i etape 2, svarende til en udvidelse fra 234,3 DE til 451,7 DE.
- Etablering af 2 tilbygninger til eksisterende stalde på hhv. 378 m² samt 680 m², byggeri af 2 nye stalde på hver 990 m² samt byggeri af en gang på 100 m².
- Etablering af foderhus på 30 m² og 5 nye fodersiloer af 30 m³.

Godkendelsen meddeles efter § 12 stk. 2 i lovbekendtgørelse nr. 442 af 13. maj 2016 om miljøgodkendelse m.v. af husdyrbrug, idet Esbjerg Kommune vurderer at:

- Der er truffet de nødvendige foranstaltninger til at forebygge og begrænse forureningen ved anvendelse af den bedste tilgængelige teknik,
- Husdyrbruget i øvrigt kan drives på stedet uden at påvirke omgivelserne på en måde, som er uforenelig med hensynet til omgivelserne, samt
- Udvidelse og drift af husdyrbruget ikke medfører væsentlige virkninger på miljøet

Godkendelsen meddeles på forudsætning af, at Toftlundvej 83 og Toftlundvej 87 sammatrikuleres.

Godkendelsen omfatter samtlige landbrugsmæssige aktiviteter på ejendommen, herunder drift af husdyrbrugets anlæg.

Samtidig meddeles dispensation til placering af ny farestald 23 m fra naboskel. Dispensation meddeles efter § 9 stk. 3 i lov om miljøgodkendelse m.v. af husdyrbrug.

Der er nærmere redegjort for de vurderinger der ligger til grund for afgørelsen i vedlagte miljøtekniske beskrivelse og vurdering.

Ejendoms- og bedriftsoplysninger

Godkendelsen gives til husdyrbruget beliggende Toftlundvej 87, matrikel nr. 81a m.fl. Spandet Ejerlav, Spandet. Ejendomsnummeret er 312773. Bedriftens CVR nr. er 13876134 og CHR nr. er 16015. Husdyrbruget ejes og drives af Flemming Olesen, Favrholtvej 4, st. th., Favrholt.

Forudsætninger og vilkår

Esbjerg Kommune forudsætter, at projektet gennemføres og drives som beskrevet i ansøgningen, skema nr. 97305. Godkendelsen meddeles på vilkår, der sikrer at kravene i § 27 og § 29 i lov om miljøgodkendelse, mv. af husdyrbrug opfyldes.

Der stilles følgende vilkår til hhv. husdyrbrugets anlæg, husdyrbrugets arealer, samt generelle vilkår for husdyrbruget.

Vilkår for husdyrbrugets anlæg

Husdyrproduktion

1. Husdyrholdet skal være sammensat og staldindretningen udført som beskrevet nedenfor:

Dyreart	Etape 1		Etape 2	
	Antal	DE	Antal	DE
Årssøer, farestald, kassestier, delvis spaltegulv	1.037	70,28	2.000	135,5
Årssøer, løbe- og drægtighedsstald, løsgående, delvis spaltegulv	1.037	163,99	2.000	316,18
I alt		234,3		451,7

2. Antallet af dyreenheder må variere med 10 % i løbet af planåret (1. august til 1. august). Dog må det maksimale dyrehold beregnet som et gennemsnit i perioden 1. august til 31. juli ikke overstige hhv. 234,3 dyreenheder for etape 1 og 451,7 DE for etape 2.

Indretning og drift

3. Ændringer i ejerforhold, eller hvem der er ansvarlig for husdyrbruget, skal meddeles Esbjerg Kommune.
4. Husdyrbruget og dens omgivelser skal renholdes så det ikke giver anledning til gener for omgivelserne.

Foder

5. Den totale mængde N ab dyr pr. år, beregnet som N ab dyr pr. årssø x antal årssøer skal være mindre end **23.664** kg N/år i etape 1 og mindre end **44.920** kg N/år i etape 2.

"N ab dyr pr. årssø" beregnes ud fra følgende ligning:

$$N \text{ ab dyr pr årssø} = ((F_{Eso} \text{ pr. årssø} \times g \text{ råprotein pr. } F_{Eso}) / 6250) - 1,98 - (\text{fravænnede grise pr. årssø} \times \text{fravænningsvægt} \times 0,0257)$$

Kg N/år er beregnet ud fra forudsætningerne i nedenstående tabel. De enkelte forudsætninger er ikke bindende, men vilkårs ligningen skal samlet set overholdes.

Faktor	Etape 1	Etape 2
Antal årssøer	1.037	2.000
Grise pr. årssø	35	37
Fravænningsvægt	7	7
Foderforbrug pr. årssø	1.480	1.480
Gram råprotein pr. FEso	131,3	131,3
Kg N ab dyr pr. årssø	22,82	22,46
Kg N ab dyr i alt	23.664	44.920

6. Der skal føres en logbog eller produktionskontrol, hvoraf følgende skal fremgå:
 - Antal årssøer
 - Antal fravænnede grise pr. årssø
 - Fravænningsalder og -vægt
 - Foderforbrug pr. årssø
 - Det gennemsnitlige indhold af råprotein pr. FEso i de anvendte blandinger i henholdsvis drægtighedsstalden og diegivningsperioden
7. N ab dyr skal på baggrund af logbogens eller produktionskontrollens oplysninger beregnes for en sammenhængende periode på minimum 12 måneder.
8. Der skal udarbejdes en blandeforskrift for foder mindst hver tredje måned samt eventuelle blandeforskrifter skal opbevares på husdyrbruget i mindst fem år og forevises på tilsynsmyndighedens forelangende.
9. Foderblandinger skal være tilsat fytase, svarende minimum til producentens anbefalede dosis med tilsvarende reduktion af fosfor i foderet. Dokumentation af foderanalyser skal fremvises på forlangende.

Husdyrgødning og ensilage

10. Overpumpning af gylle fra gyllebeholder til gyllevogn og lignende skal foregå under opsyn, således at spild undgås, og der tages størst muligt hensyn til omgivelserne.

Energi- og vandforbrug

11. Der skal foretages en årlig registrering af vand- og energiforbrug tilknyttet husdyrproduktionen. Registreringen gemmes i minimum 5 år og skal kunne forevises på tilsynsmyndighedens forlangende.

Råvarer og hjælpestoffer

12. Ved håndtering af brændstof, smøremidler og kemikalier må der ikke opstå spild med deraf følgende risiko for forurening af jord og grundvand.
13. Tankning af diesel skal til enhver tid ske på en plads med fast og tæt bund således at spild kan opsamles, og der ikke er mulighed for afløb til jord, kloak, overfladevand eller grundvand.
14. Opbevaring af olier og kemikalier skal ske i overensstemmelse med Esbjerg Kommunes forskrift for opbevaring af olie- og kemikalier.

Affald

15. Opbevaring af erhvervsaffald, herunder olie- og kemikalieaffald skal ske i overensstemmelse med Esbjerg Kommunes Regulativ for erhvervsaffald.
16. Bortskaffelse af olie- og kemikalieaffald og øvrigt affald skal ske i overensstemmelse med Esbjerg Kommunes til enhver tid gældende regulativer.

Ammoniakfordampning

17. Den eksisterende gyllebeholder på 2.000 m³ skal have fast overdækning. (Efter endt omrøring og udkørsel skal flydedug/telt lukkes igen umiddelbart efter). Skader på den faste overdækning skal repareres, således overdækningen er helt tæt.
18. I etape 2 skal der etableres gyllekøleanlæg i kummerne i stald B og C (ny farestald og løbe/drægtighedsstald). Reduktionsprocenten, fastlagt som gennemsnit over året, skal være mindst 10 %.
19. Før ibrugtagning af staldanlæg skal der indsendes dokumentation for, at det installerede gyllekølingsanlæg kan realisere reduktionskravet på 10 %. Dokumentationen skal indeholde data om gyllekøleanlægget og datablad for varmepumpen, herunder oplysninger om varmepumpetype, køleydelse (kW), antal m² kummer og gulv med gyllekøling, køleeffekt pr. m² gulv, samt nødvendigt timeantal pr. år for at realisere reduktionskravet på 10 %.
20. Ved eventuel udskiftning af varmepumpen, skal der indsendes ny dokumentation for at reduktionskravet på 10 % realiseres.
21. Varmepumpen skal være forsynet med en timetæller til dokumentation af årlig driftstid.
22. Gyllekølingsanlægget skal være forsynet med et trykovervågningssystem, en alarm samt en sikkerhedsanordning, der i tilfælde af lækage stopper køleanlægget. Anlægget må ikke kunne genstarte automatisk.
23. Vedligeholdelse af gyllekølingsanlægget skal ske i overensstemmelse med producentens vejledning. Vejledningen skal opbevares på husdyrbruget.
24. Der skal indgås en aftale med en godkendt montør med VPO-certifikat eller tilsvarende certificering om kontrol og service af gyllekølingsanlægget mindst én gang årligt. Den årlige kontrol skal som minimum bestå af følgende:
 - Afprøvning og funktionssikring af trykovervågningssystemet, alarmen samt sikkerhedsanordningen.
 - Kontrol af kølekredsens ydelse.
 - Aflæsning og registrering af driftstimer.
25. Enhver form for driftsstop skal skrives i logbog med angivelse af årsag og varighed.
26. Registreringen i logbogen, den skriftlige kontrolaftale, de årlige kontrolrapporter samt øvrige servicereporter skal opbevares på husdyrbruget i mindst fem år og forevises på tilsynsmyndighedens forlangende.

Spildevand

27. Inden byggeri af nye stalde i etape 2 (stald B, C, D og E) skal der søges om nedsivningstilladelse til at flytte eksisterende sivestrenge.

28. Den endelige afløbsplan, der beskriver afløbsforhold fra de nye staldanlæg, skal indsendes til Esbjerg Kommune. Med afløb menes både afløb for flydende husdyrgødning og vand. Afløbsplanen skal være udført af autoriseret kloakmester og indsendes til Esbjerg Kommune senest 1 måned efter byggeriet er afsluttet.

Lugt

29. Husdyrbrugets drift må ikke give anledning til lugtgener, som af tilsynsmyndigheden vurderes at være væsentlige for området.

Støj

30. Den eksterne støjbelastning fra landbrugsdriften på ejendommens bygningsparcel, herunder fra stalden og gyllebeholder, må i intet punkt-målt på nærmeste nabobeboelse med tilhørende arealer i tilknytning til boligen - overstige nedenstående værdier. De angivne værdier for støjbelastningen er de ækvivalente, korrigerede lyd niveauer i dB(A).

	Tidsrum	max. lyd niveau
Mandag – fredag	kl. 07.00 – 18.00	55 dB(A)
	kl. 18.00 – 22.00	45 dB(A)
	kl. 22.00 - 07.00	40 dB(A)
Lørdag	kl. 07.00 – 14.00	55 dB(A)
	kl. 14.00 - 22.00	45 dB(A)
	kl. 22.00 – 07.00	40 dB(A)
Søn- og helligdage	kl. 07.00 – 22.00	45 dB(A)
	kl. 22.00 – 07.00	40 dB(A)

Maksimalværdien af støjniveauet om natten (kl. 22.00 - 07.00) må ikke overstige 55 dB (A) i ethvert punkt på opholdsarealer ved boliger i det åbne land.

31. Hvis kommunen finder det nødvendigt, skal ejer for egen regning lade udføre støjmålinger og/eller -beregninger af støjen fra husdyrbruget for at dokumentere, at støjgrænserne i ovennævnte vilkår er overholdt. Hvis grænserne konstateres overholdt, kan der højst pålægges ejer at få foretaget én støjmåling og eller -beregning om året. Målingerne/beregningerne skal udføres og rapporteres som "Miljømåling – ekstern støj" af en enhed, som er optaget på Miljøstyrelsens liste over godkendte laboratorier. Virksomhedens støj skal dokumenteres ved måling eller efter gældende vejledninger fra Miljøstyrelsen, pt. Nr. 6/1984 om Måling af ekstern støj og nr. 5/1993 om Beregning af ekstern støj fra virksomheder. Målingerne/beregningerne skal foretages på/for de mest støjbelastede områder udenfor virksomhedens grund og under de mest støjbelastede driftsforhold - eller efter anden aftale med kommunen."

Støv

32. Driften af husdyrbrugets anlæg må ikke medføre væsentlige støvgener udenfor ejendommens eget areal.

Skadedyr

33. Opbevaring af foder skal ske på sådan en måde, at der ikke opstår risiko for tilhold af skadedyr (rotter mv.).
34. Der skal overalt på ejendommen udføres effektiv flue- og skadedyrsbekæmpelse i overensstemmelse med de nyeste retningslinjer fra Aarhus Universitet, Institut for Agroøkologi.

Lys

35. For at undgå lysgener skal lyset slukkes når det ikke er påkrævet for produktionen eller af dyrevelfærdsmæssige årsager.

Landskabelige værdier

- Oversoklen på den sydligste af de nye farestalde (stald D) skal placeres ca. i kote 27 m DVR90. Der skal være et terrænspring til den nordligste nye farestald (stald E) på 0,5 m, således at dette staldanlægs oversokkel placeres ca. i kote 26,5 m DVR90.
 - Efter byggeriet skal terrænforskelle udlignes, således at terrænet maksimalt skrånede 1:3.
36. Der skal etableres minimum 3 rækker beplantning langs med Toftlundvej samt nordvest for de nye rundbuehaller, som angivet med blå på kort 10. Hegnene skal etableres førstkommande plantesæson efter etablering af de nye stalde i etape 2.
 37. De på kort 10 anviste hegn (grøn markering) skal bevares.
 38. Alle hegn der etableres skal bestå af hjemmehørende danske træer og buske.
 39. Såfremt hegnene nedlægges, skal de genplantes eller erstattes af tilsvarende hegn, der opfylder samme funktion med en anden placering.

Generelle vilkår

Egenkontrol

40. Husdyrbruget skal føre registreringer over den til enhver tid gældende husdyrproduktion på ejendommen. Registreringerne kan bestå af gødningsregnskaber, slagterifregninger eller lign. Denne registrering skal ved miljøtilsynets besøg på husdyrbruget kunne forevises som dokumentation for godkendelsens bestemmelse om husdyrholdets størrelse (vilkår 1).

Uheld

41. Beredskabsplanen, der fastlægger hvornår og hvordan der skal reageres ved uheld, skal revideres årligt og skal kunne forevises ved miljøtilsyn på ejendommen. Planen skal være tilgængelig og synlig for ejendommens ansatte og andre, der arbejder på bedriften.

Ophør

42. Ved ophør af bedriften skal produktionsanlæg, husdyrgødnings- og foderopbevaringsanlæg tømmes og rengøres grundigt. Al miljøfarligt affald skal bortskaffes for egen regning efter den til enhver tid gældende lovgivning.

Krav til udnyttelse af godkendelse

43. Godkendelsen må ikke tages i brug, førend der er sket en sammatrikulering af ejendommene Toftlundvej 83 og Toftlundvej 87.
44. Vilklårene i miljøgodkendelsen skal, hvis ikke andet er anført, være opfyldt fra det tidspunkt, hvor udnyttelse af godkendelsen påbegyndes. Hvor vilkåret alene gælder for etape 2, er dette særskilt anført i selve vilkåret.
45. Godkendelsen bortfalder såfremt den ikke er udnyttet inden 2 år fra godkendelsens meddelelse. Med udnyttet menes, at der er iværksat bygge- og anlægsarbejde.
46. Byggeri og udvidelse til i alt 451,7 dyreenheder skal være gennemført inden 5 år. Er der 5 år fra meddelelse af godkendelsen foretaget en mindre udvidelse end planlagt, jf. godkendelsens omfang, bortfalder den del af godkendelsen, som ikke er blevet udnyttet.
47. Hvis en del af godkendelsen ikke har været udnyttet i 3 på hinanden følgende år, bortfalder den del af godkendelsen, der ikke har været udnyttet de seneste 3 år, jf. dog vilkår 49.

Retsbeskyttelse og revurdering

Med denne miljøgodkendelse følger 8 års retsbeskyttelse.

Vilkårene kan dog til enhver tid ændres efter reglerne i Lov om miljøgodkendelse mv. af husdyrbrug § 40 stk. 2, hvis der er væsentlige ændringer i bedst tilgængelige teknik, der er fremkommet nye oplysninger om forureningens skadelige virkning, hvis forureningen medfører skadevirkninger, der ikke kunne forudses ved godkendelsens meddelelse, eller hvis forureningen i øvrigt går ud over det, som blev lagt til grund ved miljøgodkendelsen.

Husdyrbrugets miljøgodkendelse skal regelmæssigt og mindst hvert 10. år tages op til revurdering jf. § 40 i Bekendtgørelse om tilladelse og godkendelse mv. af husdyrbrug. Den første regelmæssige revurdering skal dog foretages, når der er forløbet 8 år. Det er planlagt at foretage første revurdering i 2025.

Meddelelesespligt – anlæg og arealer

Den der er ansvarlig for husdyrbruget underretter kommunen ved manglende overholdelse af vilkår, og træffer straks foranstaltninger for at sikre, at vilkårene igen overholdes.

Kommunens godkendelse gælder for det konkrete projekt. Husdyrbruget må ikke udvides eller ændres bygnings- eller driftsmæssigt på en måde der indebærer forøget forurening før udvidelsen eller ændringen er godkendt i henhold til lov om miljøgodkendelse m.v. af husdyrbrug. Hvis der sker ændringer i grundlaget for kommunens vurdering, skal der indsendes en ny ansøgning til kommunen. Dette gælder for eksempel ændringer i forhold til det ansøgte dyrehold og staldanlæg. Esbjerg Kommune skal have lejlighed til at vurdere, hvorvidt udvidelsen/ændringen kræver en ny godkendelse eller om udvidelsen/ændringen kan ske indenfor rammerne af denne godkendelse.

Øvrige forhold

Afgørelsen omfatter alene forholdet til love bekendtgørelse nr. 442 af 13. maj 2016 om miljøgodkendelse m.v. af husdyrbrug. Øvrige relevante tilladelser og godkendelser skal indhentes særskilt.

Der skal søges om nedsivningstilladelse til at flytte sivestrenge fra eksisterende spildevandsanlæg.

Etablering af nye anlæg må ikke igangsættes, før der er givet en byggetilladelse fra Esbjerg Kommune.

Husdyrbruget skal til enhver tid leve op til de gældende regler i love og bekendtgørelser, uanset at de nævnte krav og regler kan være en skærpelse af denne godkendelses vilkår.

Offentliggørelse

Afgørelsen annonceres den 18. august 2017 på Miljø- og Fødevareministeriets Digital MiljøAdministration (www.dma.mst.dk).

Klagevejledning

Afgørelsen kan påklages til Miljø- og Fødevareklagenævnet, jf. husdyrlovens § 76 stk. 1. Klageberettigede er ansøgeren, Miljøministeren, Sundhedsstyrelsen, enhver der har en individuel, væsentlig interesse i sagens udfald, samt foreninger og organisationer i det omfang de har klageret, jf. husdyrlovens §§ 84, 85, 86 og 87.

En klage skal indgives via Klageportalen. Klageportalen ligger på www.borger.dk og på www.virk.dk, hvor man logger sig på, f.eks. med NEM-ID.

Klagen sendes automatisk via Klageportalen til Esbjerg Kommune. En klage er indgivet, når den er tilgængelig for Esbjerg Kommune i Klageportalen. Klagefristen udløber den 15. september 2017 kl. 23:59.

Afgørelsen kan desuden indbringes til prøvelse hos domstolene inden 6 måneder efter, at afgørelsen er meddelt, jf. husdyrlovens § 90.

Miljø- og Fødevareklagenævnet skal som udgangspunkt afvise en klage, der indsendes uden om Klageportalen, med mindre der er særlige grunde til det. Hvis man ønsker at blive fritaget for at bruge Klageportalen, skal man sende en begrundet anmodning til Esbjerg Kommune. Anmodningen sendes så vidt muligt elektronisk til miljo@esbjergkommune.dk eller pr. brev til Esbjerg Kommune, Natur- og Vandmiljø, Torvegade 74, 6700 Esbjerg. Esbjerg Kommune sender herefter anmodningen videre til Miljø- og Fødevareklagenævnet, som træffer afgørelse om hvorvidt anmodningen kan imødekommes.

Når man klager opkræves der et gebyr. Gebyret betales med betalingskort i Klageportalen og tilbagebetales hvis:

1. Klagesagen fører til, at den påklagede afgørelse ændres eller ophæves,
2. Klageren får helt eller delvis medhold i klagen, eller
3. Klagen afvises som følge af overskredet klagefrist, manglende klageberettigelse eller fordi klagen ikke er omfattet af Miljø- og Fødevareklagenævnets kompetence.

Udnyttelse af godkendelsen

Ifølge husdyrloven har en klage over miljøgodkendelsen som udgangspunkt ikke opsættende virkning. Det betyder, at miljøgodkendelsen kan udnyttes uanset eventuelle klager, men dette begrænser dog ikke Miljø- og Fødevareklagenævnets mulighed for at ændre eller ophæve Esbjerg Kommunes afgørelse. Det vil være Miljø- og Fødevareklagenævnet, som kan oplyse om hvorvidt en klage har opsættende virkning.

Miljøteknisk beskrivelse og vurdering

Indledning

Husdyrbruget på Toftlundvej 87 har søgt om at udvide svineproduktionen. Denne miljøtekniske beskrivelse og vurdering af det ansøgte projekt, danner baggrund for miljøgodkendelsen og indeholder en vurdering af de miljøpåvirkninger, som udvidelse og drift af husdyrbruget giver anledning til.

Miljø skal i denne sammenhæng forstås som omgivelserne i bred forstand, herunder befolkning, flora og fauna, vandmiljø, landskab og kulturhistorie samt ressourcerforbrug

Vurderingerne er foretaget med udgangspunkt i de beskyttelsesniveauer og retningslinjer, der er i husdyrloven og tilhørende bekendtgørelse og vejledning¹. Påvirkningen af omgivelserne er beskrevet og vurderet dels i forhold til de anlægsnære påvirkninger (lugt, støj mm), dels i forhold til de naturmæssige forhold (natur, vandmiljø mm.).

Beskrivelse og vurdering af ansøgningen

Flemming Olesen ønsker at udvide sin sobesætning på Toftlundvej 87, 6760 Ribe. Udvidelsen sker i to etaper over en 5 årig periode, for at fremavle tilstrækkelig gode avlsdyr.

Etape 1 – indenfor 2 år:

Sobesætningen udvides fra 705 søer til 1.037 søer svarende til en udvidelse fra 159,4 dyreenheder (DE) til 234,3 DE. I etape 1 etableres en ny stald på 312 m² (stald A) og ny fortank på 99 m³.

Etape 2 – indenfor 2-5 år:

Sobesætningen udvides fra 1.037 søer til 2.000 søer svarende til en udvidelse fra 234,3 DE til 451,7 DE. I etape 2 etableres 2 tilbygninger til stalde på hhv. 378 m² (stald B) og 680 m² (stald C) samt byggeri af 2 nye stalde på hver 990 m² (Stald D og E) samt gang på 100 m² og foderhus på 30 m². I etape 2 etableres der også 5 nye fodersiloer af 30 m³.

Esbjerg Kommune vurderer på baggrund af ovenstående veldefinerede etapevise udvidelsesplan med tilhørende begrundelse, at der kan gives mulighed for at udvidelsen kan foregå som ansøgt. For at sikre, at forudsætningerne overholdes stilles der vilkår om, at etape 1 skal være udnyttet inden for 2 år fra godkendelsens meddelelse og at begge etaper skal være fuld gennemført inden for 5 år.

På vegne af ansøger har SAGRO den 29. marts 2017 indsendt ansøgning om miljøgodkendelse via det it-baserede ansøgningssystem på www.husdyrgodkendelse.dk.

I forbindelse med behandlingen af ansøgningen har der været behov for supplerende oplysninger. Der har været mailkorrespondance med ansøgers konsulent og ansøgningsskemaet er revideret og genindsendt løbende. Det endelige ansøgningsskema (nr. 97305 version 2) er indsendt den 15.5.2017.

¹ Lov om miljøgodkendelse m.v. af husdyrbrug (Lovbekendtgørelse nr. 442 af 13. maj 2016) med senere ændringer; bekendtgørelse om tilladelse og godkendelse m.v. af husdyrbrug (bekendtgørelse nr. 211 af 28. februar 2017); Bekendtgørelse om erhvervsmæssigt dyrehold, husdyrgødning, ensilage m.v. (nr. 865 af 23.6.2016) samt Miljøstyrelsens digitale husdyrvejledning.

Ud over Toftlundvej 87 driver Flemming Olesen følgende ejendomme:

- Hølleskovvej 33, hvor der fremover vil blive produceret smågrise.
- Faurholtvej 4, hvor der produceres slagtesvin.
- Fjerstedbyvej 4, hvor der produceres slagtesvin.
- Toftlundvej 117, hvor der produceres slagtesvin.
- Toftlundvej 121, hvor der produceres smågrise, slagtesvin og tyrekalve.

Ejendommen på Toftlundvej 87 ligger mere end 800 m fra de to nærmeste ejendomme Fjerstedbyvej 4 og Toftlundvej 117. Esbjerg Kommune vurderer, at der ikke er tale om en teknisk og forureningsmæssig forbindelse (jf. Husdyrlovens § 13) imellem Toftlundvej 87 og de øvrige ejendomme. Der meddeles således en særskilt miljøgodkendelse til husdyrproduktionen på Toftlundvej 87. Vurderingen er foretaget med baggrund i den indbyrdes afstand mellem husdyrbrugenes anlæg.

Tidligere godkendelser

April 2006 har det tidligere Ribe Kommune truffet afgørelse om, at dyreholdet kunne udvides til en besætning på 550 årssøer, 9.775 smågrise (til 30 kg) samt 400 slagtesvin/polte (102 kg). Tilsvarende har Ribe Amt truffet afgørelse om, at udvidelsen ikke er VVM-pligtig.

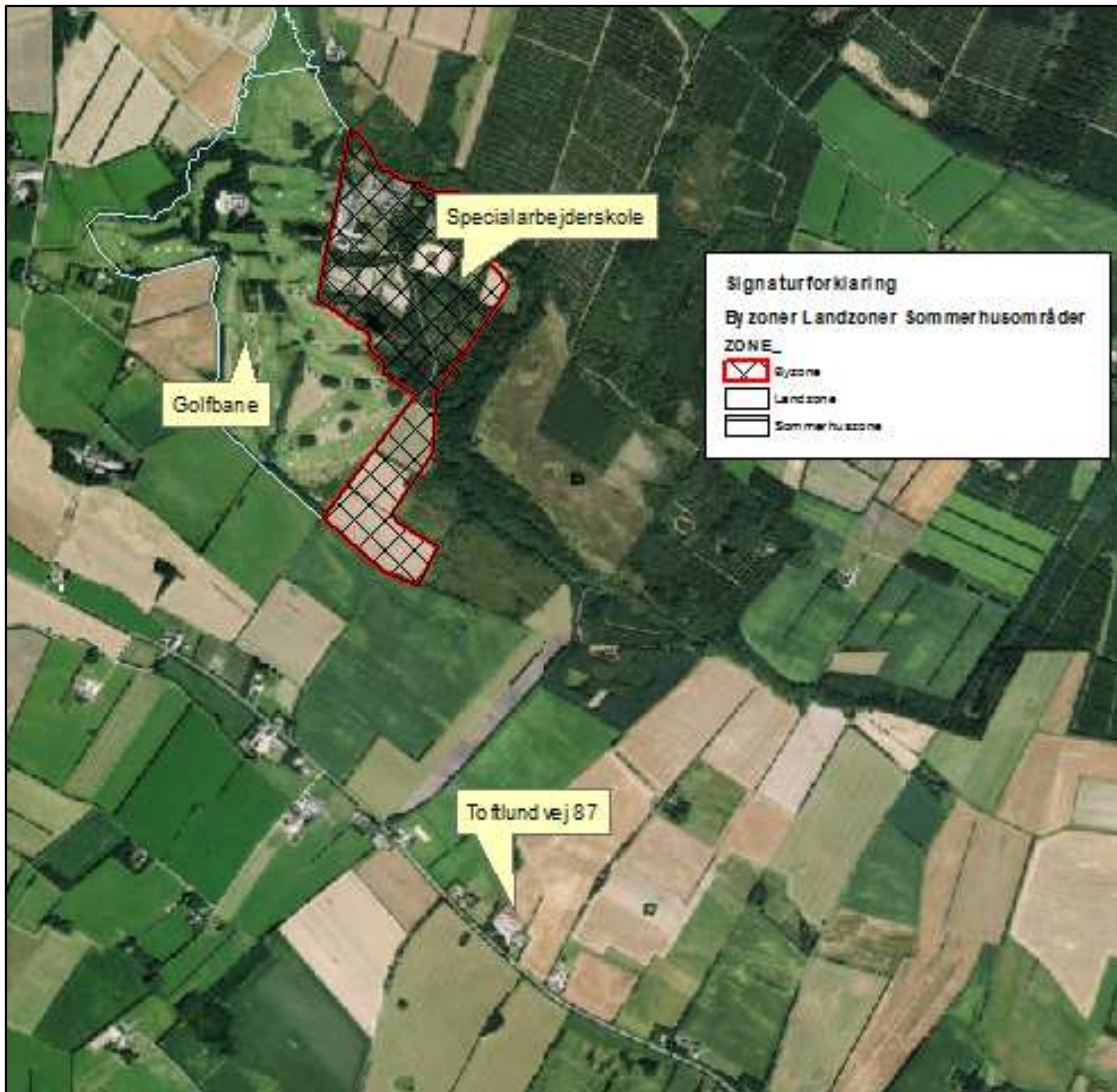
Af § 26 i husdyrloven fremgår det, at kommunen skal foretage en samlet vurdering af alle udvidelser foretaget siden 1. januar 2007, dog højst over en 8 årig periode. I ansøgningen om udvidelse er nudriften således angivet til ovenstående dyrehold, således at alle beregninger og vurderinger af miljøforhold medtager alle udvidelser siden januar 2007.

Esbjerg Kommune har januar 2016 truffet afgørelse efter anmeldeordningerne i husdyrlovgivningen. Der er truffet afgørelse om, at soproduktionen kan ændres fra 550 årssøer til 705 årssøer. Samtidig ophører produktionen af smågrise og slagtesvin.

Husdyrbrugets beliggenhed

Husdyrbruget er beliggende i landzone i område "36-020-010: Landområde ved Fjersted Nørremarken og Trekrøner" i Esbjerg Kommuneplan 2014-2026. Anvendelsen fastlægges til jordbrugsområde med det sigte at fremme erhverv som landbrug, skovbrug, pelsdyravl og lignende. Overflødige landbrugsbygninger kan bruges til andet erhvervsformål af håndværksmæssig karakter uden behov for større udbygning. Placeringen af husdyrbruget fremgår af kort 1.

Der er ingen lokal- eller kommuneplanbindinger tæt på anlægget. Nærmeste lokalplanlagte område ligger ca. 1.100 m nordvest for ejendommen. Det drejer sig om en golfbane (landzone) og en specialarbejderskole (byzoneområde).



Kort 1. Husdyrbrugets beliggenhed

Nærmeste byzone er således det lokalplanlagte område ved specialarbejderskolen, mens nærmeste planlagte byzone er Roager, som ligger ca. 3.200 m sydvest for ejendommen. Nærmeste samlede bebyggelse er Spandet, som ligger ca. 2.500 m sydøst for ejendommen.

Flemming Olesen har søgt om at få sammatrikuleret ejendommene Toftlundvej 83 og Toftlundvej 87, som begge ejes af ansøger. Esbjerg Kommune har d. 13.7.2017 meddelt tilladelse hertil. Der er samtidig d. 21.6.2017 meddelt landzonetilladelse til at få Toftlundvej 83 registreret som medarbejderbolig.

Nærmeste nabobeboelse uden landbrugspligt er derfor Toftlundvej 77, som ligger 140 m vest for ejendommen.

Afstandskrav og de aktuelle afstande fremgår af nedenstående tabel 1 og kort 2. Afstanden er målt fra nybyggeri, hvis ikke andet er angivet.

Nærmeste	Afstand (m)	Beskrivelse	Afstandskrav
Nabobeboelse	140	Målt fra ny farestald	50 m
Lokalplanområde	Ca. 1.100	Specialarbejderskole	50 m
Byzoneområder	Ca. 1.100	Specialarbejderskole	50 m
Sommerhusområde	> 5.000		50 m
Naboskel	23 m	Naboskel mod Toftlundvej 77	30 m
Beboelse på samme ejendom	28 m		15 m
Levnedsvirksomhed	> 500		25 m
Almen vandindvindingsanlæg	> 300 m		50 m
Ikke almen vandindvindingsanlæg	Ca. 35 m		25 m
Vandløb	> 15 m		15 m
Dræn	> 15 m		15 m
Sø	400 m		15 m
Offentlig vej	> 15 m		15 m
Naturområde omfattet af §7 i husdyrloven	> 10 m		10 m
Gravhøj	100 m		100 m

Tabel 1: Oversigt over afstande sammenholdt med afstandskrav i husdyrlovgivningen.



Kort 2: Oversigt over afstande

Husdyrbruget opfylder følgende afstandskrav i Lov om miljøgodkendelse m.v. af husdyrbrug:

- § 6: Afstande til nabobeboelse, eksisterende eller fremtidig byzone- eller sommerhusområde samt områder i landzone der i lokalplan er udlagt til boligformål, blandet bolig og erhvervsformål eller til offentlige formål.
- § 7: Forbudszone for etablering, udvidelse eller ændring indenfor 10 m fra nærmere bestemte ammoniakfølsomme naturtyper.
- § 8: Afstandskrav til vandløb, vandindvindinger, offentlig og privat fællesvej, levnedsmiddelvirkning og egen beboelse.

Husdyrbruget ligger endvidere mere end 300 m fra en beboelsesbygning uden landbrugspligt, der ligger i samlet bebyggelse, eksisterende eller fremtidig byzone- eller sommerhusområde eller område i landzone, der i lokalplan er udlagt til bolig- og erhvervsformål/offentlige formål. Dermed er husdyrbruget ikke omfattet af husdyrlovens § 20, der skal sikre at risikoen for forurening eller væsentlige gener for omgivelserne begrænses, hvis anlægget er placeret mindre end 300 m fra de nævnte områder.

Dispensation for afstandskrav til naboskel

I forbindelse med udvidelsen bygges en ny farestald (stald A). Med den ansøgte placering af farestalden kan husdyrlovens afstandskrav på 30 m til naboskel ikke overholdes. Farestald ønskes placeret 23 m fra naboskel.

Der søges om dispensation til at placere stalden 23 m fra naboskel.

Placeringen af farestalden er valgt, for fremover at opnå en effektiv arbejdsgang i staldene under hensyntagen til de allerede eksisterende stalde på ejendommen. Ansøger har indsendt en erklæring fra naboen Toftlundvej 77, som giver sin accept til at placere stalden 23 m fra naboskel.

Der er i forvejen en stald placeret imellem skel og den nye farestald, der er således allerede en eksisterende bygning placeret tættere på naboskel. Den nye farestald vil være skjult af bestående bygninger. Stalden udføres med lavere taghøjde en eksisterende stald nærmere skel, og vil således ikke være synlig for naboen.

På baggrund af ovenstående beskrivelse vurderer Esbjerg Kommune, at den ansøgte placering af farestalden ikke vil medføre nogen væsentlig øget risiko for gener eller forurening af omgivelserne, og at der kan meddeles dispensation fra afstandskrav til naboskel, jf. § 9 stk. 3 i lov om miljøgodkendelse m.v. af husdyrbrug.

Dyreholdets størrelse

Det nuværende og fremtidige dyrehold i henholdsvis etape 1 og etape 2 fremgår af tabel 2.

Dyreart	Nuværende		Etape 1		Etape 2	
	Antal	DE	Antal	DE	Antal	DE
Årssøer, farestald, kassestier, delvis spaltegulv	705	47,82	1.037	70,28	2.000	135,5
Årssøer, løbe- og drægtighedsstald, løsgående, delvis spaltegulv	705	111,59	1.037	163,99	2.000	316,18
I alt		159,4		234,3		451,7

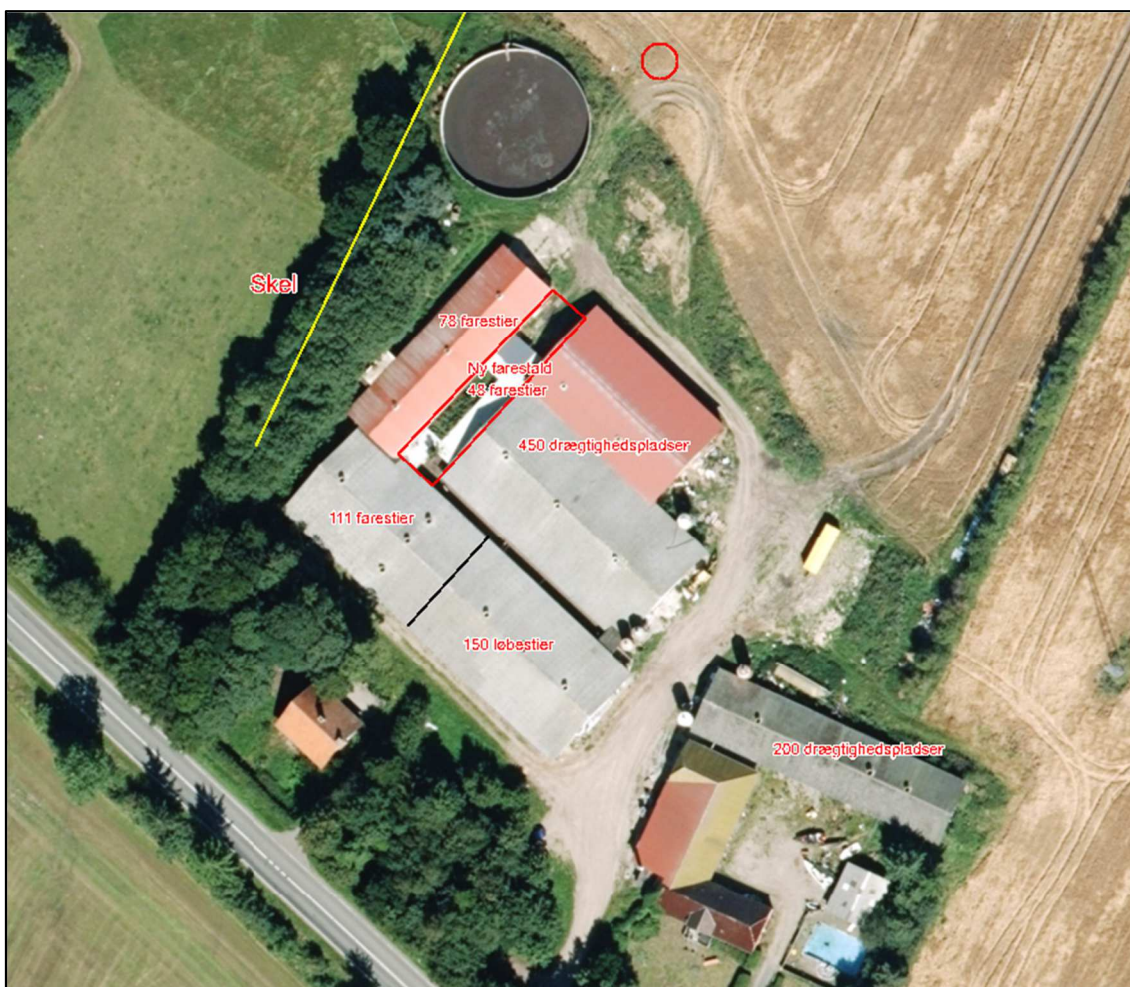
Tabel 2: Husdyrbrugets dyrehold. Dyreenheder er beregnet efter bilag 1 i husdyrgødningsbekendtgørelsen.

Den nuværende tilladte produktion på ejendommen er 705 årssøer, svarende til det dyrehold, der er accepteret i anmeldesagen fra januar 2016 (skift i dyretype).

Besætningslisten i det centrale husdyrregister (CHR) viser et dyrehold på 705 årssøer. Der er således overensstemmelse med den aktuelle og den tilladte produktion på ejendommen.

Etape 1:

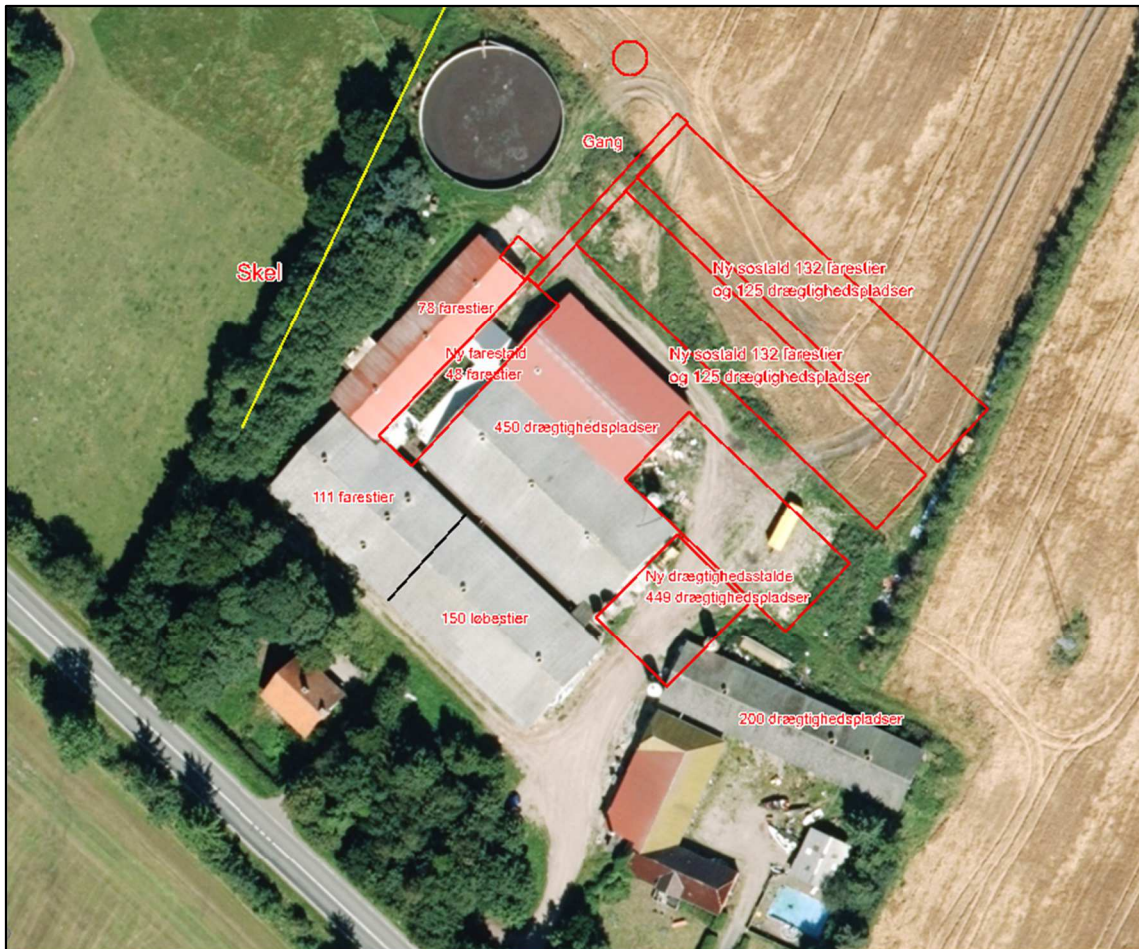
Med byggeri af ny farestald på 312 m² i etape 1, bliver der plads til 1.037 årssøer. Antallet af stiplader i de enkelte stalde i etape 1 fordeler som angivet på nedenstående kort 3.



Kort 3: Fordeling af stipladser i etape 1

Etape 2:

I etape 2 etableres der yderligere 2 tilbygninger til eksisterende stalde på hhv. 378 m² og 680 m². Der bygges desuden 2 nye stalde på hver 990 m² og dermed kommer dyreholdet op på 2.000 årssøer. Antallet af stiplader i de enkelte stalde i etape 2 fordeler sig som angivet på nedenstående kort 4.

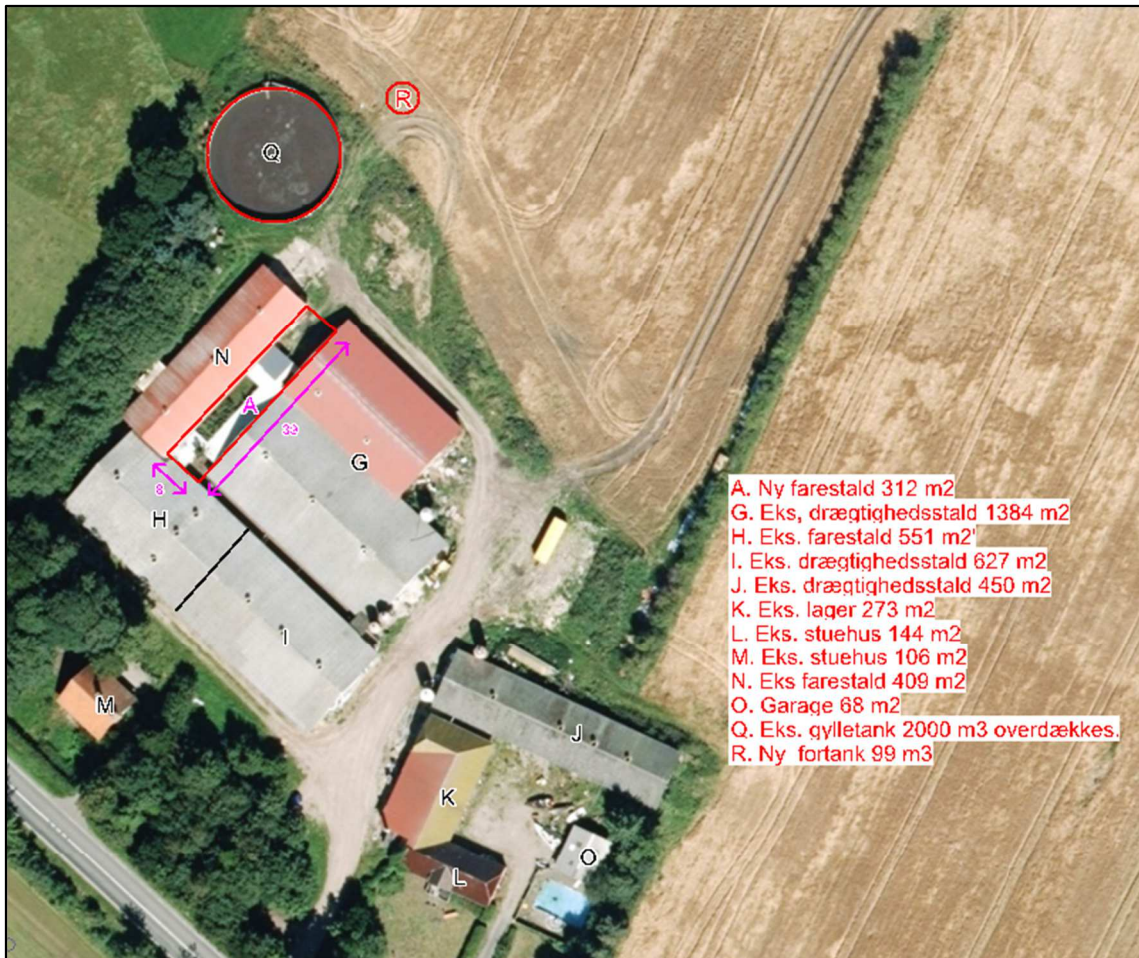


Kort 4: Fordeling af stipladser i etape 2

Der stilles vilkår til husdyrbrugets maksimale produktion og til i hvilket omfang produktionen kan tillades af variere.

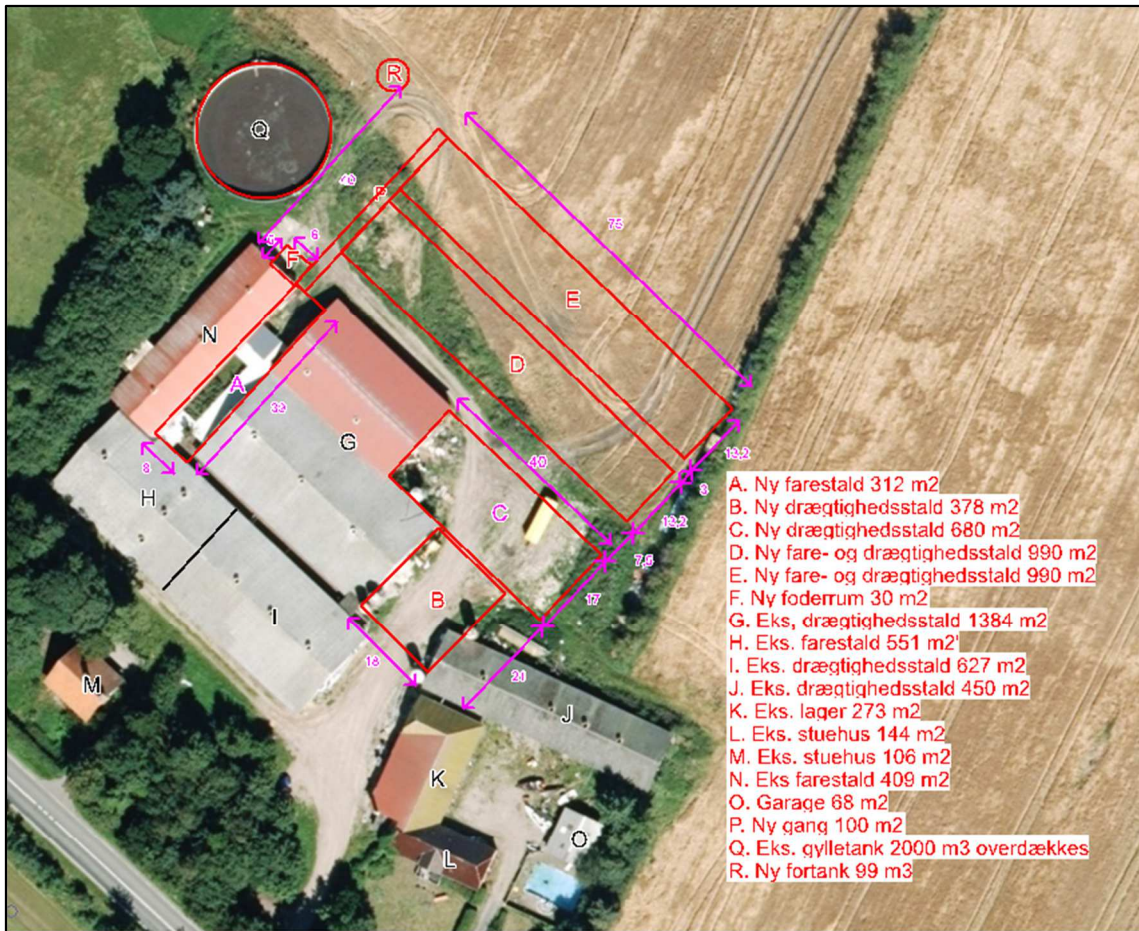
Driftsbygninger

På ejendommen vil der efter udvidelsen i etape 1 være følgende bygninger, som angivet på kort 5. I Etape 1 bygges der ny farestald (stald A) samt ny fortank (R).



Kort 5: Oversigt over driftsbygninger i etape 1.

På ejendommen vil der efter udvidelsen i etape 2 være følgende bygninger, som vist på kort 6. I etape 2 bygges yderligere nye drægtighedsstalde (B og C), nye fare- og drægtighedsstalde (D og E) samt ny gang (P). Desuden etableres der et nyt foderhus på 30 m² (F) samt 5 nye fodersiloer af hver 30 m³ (jf. kort 8)



Kort 6: Oversigt over driftsbygninger i etape 2.

Stalde ventileres med undertryksventilation. Ventilatorer vil være i drift 24 t/døgn. Husdyrgødning afhentes løbende af biogasanlæg med lastbil. Den eksisterende gyllebeholder overdækkes i både etape 1 og etape 2.

I ansøgningsystemet på husdyrgodkendelse.dk har ansøger anført hvilke ændringer der sker i dyreholdet i de enkelte stalde. Der sker ingen ændringer i staldsystemet i staldene. Ændringerne fremgår af tabel 3:

Staldafsnit	Dyreart	Nudrift	Antal		Staldsystem Nudrift/ansøgt
			Etape 1	Etape 2	
Svineanlæg 1 (stald G, H, I, N)	Årssøer	705	827	827	Farestald, kassestier, delvis spaltegulv
	Årssøer	400	778	778	Løbe- drægtighedsstald, løsgående, delvis spaltegulv
Svineanlæg 2 (J)	Årssøer	305	259	259	Løbe- drægtighedsstald, løsgående, delvis spaltegulv
Stald A	Årssøer	0	210	210	Farestald, kassestier, delvis spaltegulv
Stald B og C	Årssøer	0	0	619	Løbe- drægtighedsstald, løsgående, delvis spaltegulv.

					I ansøgt drift etableres der gyllekøling i stald B og C.
Stald D	Årssøer	0	0	172	Løbe- dræftighedsstald, løsgående, delvis spaltegulv
	Årssøer	0	0	481	Farestald, kassestier, delvis spaltegulv
Stald E	Årssøer	0	0	172	Løbe- dræftighedsstald, løsgående, delvis spaltegulv
	Årssøer	0	0	482	Farestald, kassestier, delvis spaltegulv

Tabel 3: Oversigt over stalddsystemer og dyrehold i de enkelte stalde.

Kommunen finder, at der skal stilles vilkår som sikrer, at ansøger anvender de stalddsystemer og teknologier, som der er oplyst om i ansøgningen. På den baggrund stilles vilkår om, at der i de nye stalde (stald A, B, C, D samt E), skal etableres ovennævnte stalddsystemer. Desuden stilles der vilkår om etablering af gyllekøling i etape 2 (stald B og C). Gyllekøling har en effekt på 10 %.

Desuden stilles der vilkår om, at den eksisterende gyllebeholder skal overdækkes.

Foder

I ansøgningen er der valgt fodringstiltag, som er med til at reducere ammoniakfordampningen fra ejendommen. Foderenheder pr. årssø er reduceret fra normen på 1.500 FE til 1.480 FE. Samtidig er der regnet med et større antal fravænnede grise pr. årssø.

Der er regnet med 35 grise pr. årssø i etape 1 og 37 grise pr. årssø i etape 2. Avlsfremgang de seneste år har ca. været 1 smågris mere pr. år, hvorfor det er realistisk, at antal smågrise pr. årssø er på 37 grise, når driften af etape 2 påbegyndes.

De valgte fodringstiltag fastholdes med vilkår i godkendelsen. Der vil i godkendelsen blive stillet vilkår til det maksimale N ab dyr pr. årssø, hvilket skal beregnes efter nedenstående formel.

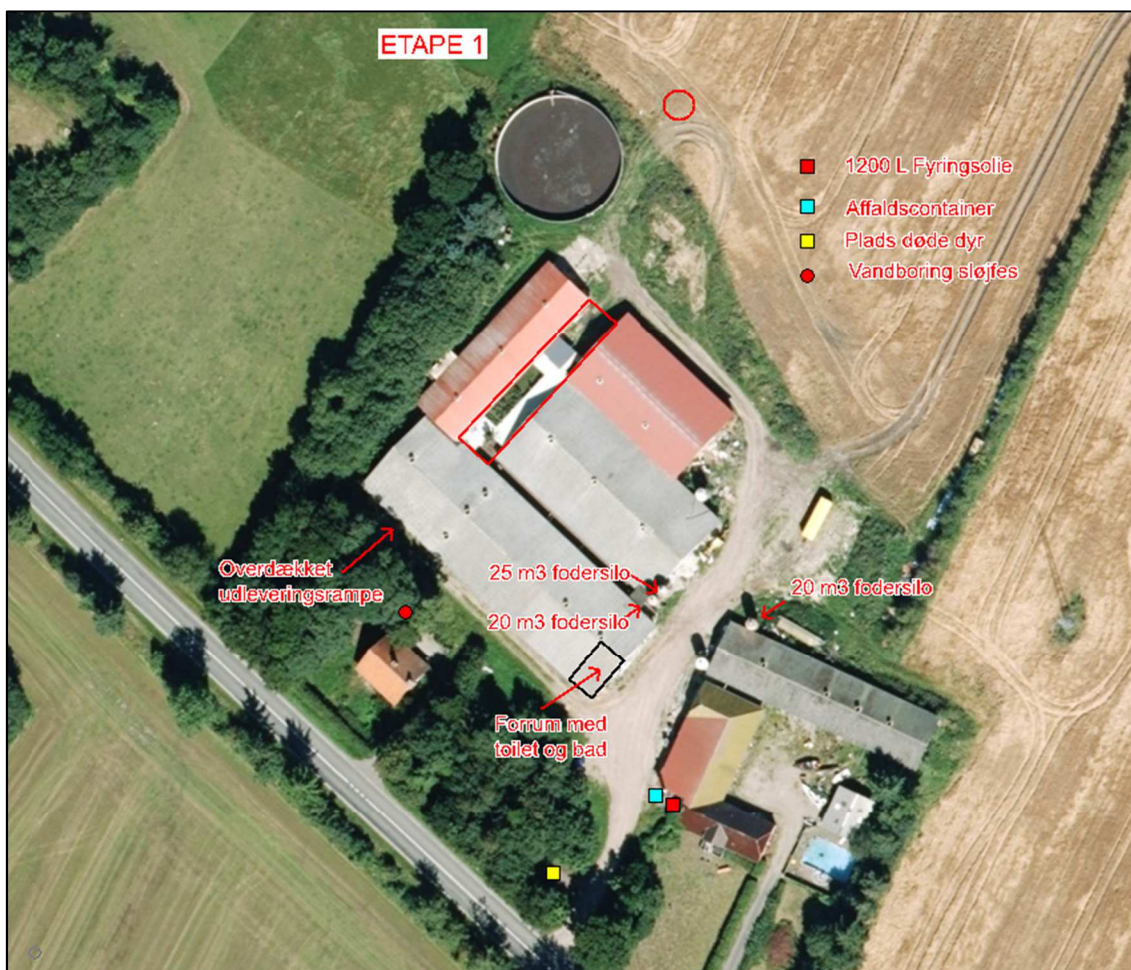
$$N \text{ ab dyr pr årssø} = ((FE_{so} \text{ pr årssø} \times g \text{ råprotein pr } FE_{so})/6250) - 1,98 - (\text{fravænnede grise pr. årssø} \times \text{fravænningsvægt} \times 0,0257)$$

Faktor	Etape 1	Etape 2
Antal årssøer	1.037	2.000
Grise pr. årssø	35	37
Fravænningsvægt	7	7
Foderforbrug pr. årssø	1.480	1.480
Gram råprotein pr. FE _{so}	131,3	131,3
Kg N ab dyr pr. årssø	22,82	22,46
Kg N ab dyr i alt	23.664	44.920

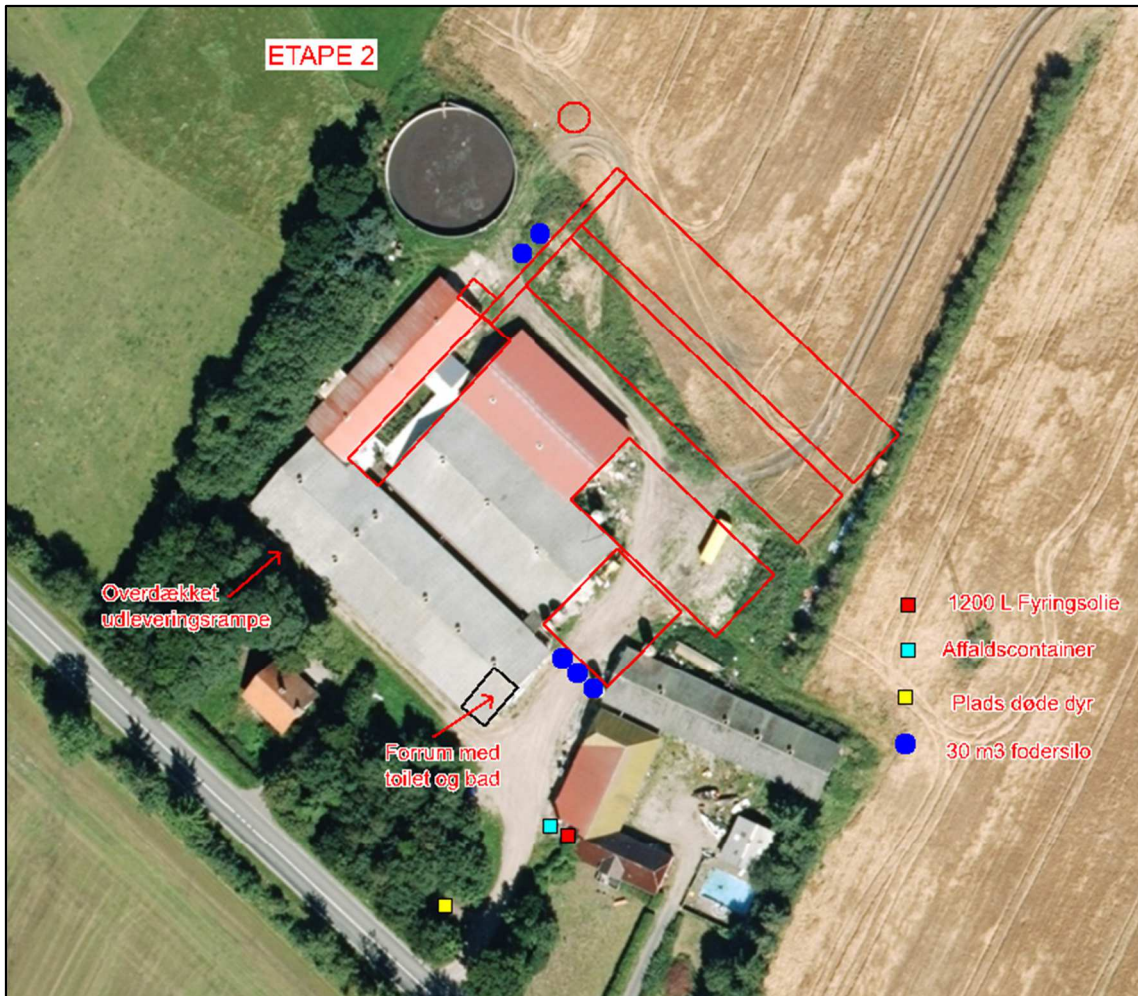
Tabel 4: Forudsætninger for beregning af fodringstiltag

Der anvendes færdigfoder som opbevares i udendørs fodersiloer. I etape 1 opbevares foder i 2 stk. 20 m³ siloer (eksisterende) og en 25 m³ silo (eksisterende). I etape 2 etableres der 5 nye fodersiloer, således at foder fremadrettet opbevares i 5 stk. 30 m³ glasfibersiloer. Alt foder leveres med lastbil.

Placering af fodersiloer i henholdsvis etape 1 og 2 fremgår af nedenstående kort 7 og 8.



Kort 7: Etape 1 – oversigt over fodersiloer, olietanke, affaldscontainer og opbevaring af døde dyr.



Kort 8: Etape 2 – oversigt over fodersiloer, olietanke, affaldscontainer og opbevaring af døde dyr.

Kommunen vurderer, at der med håndtering af foder ikke sker en væsentlig øget påvirkning af omgivelserne. Der stilles vilkår om, at foderopbevaringen skal ske på sådan en måde, at der ikke opstår risiko for tilhold af skadedyr.

Gødningsproduktion

Gødningsproduktionen er oplyst i ansøgningen og fremgår af tabel 5. Gødningsproduktionen er beregnet på baggrund af dyreholdet i etape 2.

	Mængder	Opbevaringsanlæg
Flydende husdyrgødning 2000 årssøer a' (4,71 + 1,7 m ³)	12.820 m ³	Gyllebeholder på 2000 m ³ . Kanaler på 800 m ³ . Fortank 99 m ³

Tabel 5: Opbevaringskapacitet. Gødningsproduktionen er beregnet ud fra, at dyrene er på stald hele året.

Mængden af flydende husdyrgødning er inklusiv drikkevandsspild og andet spildvand der ledes til gyllebeholderen.

Alt gylle afsættes til biogasanlæg. Gyllen afhentes løbende af biogasanlæg, og biogasanlæg sørger for opbevaring af gyllen efter afhentning på ejendommen. Efter

bearbejdning i biogasanlægget, køres gyllen hovedsagelig til opbevaring i gylle-tanke på andre ejendomme, hvor gyllen skal udsprede. Gyllebeholder på Toftlund-vej 87 kan opbevare en årlig retur gyllemængde på 2.666 m³ svarende til 9 måneders opbevaringskapacitet.

Opbevaring af retur gylle ud over 2.666 m³ formidles af biogasanlæg.

Husdyrgødningsbekendtgørelsens² krav til opbevaringskapacitet vurderes at være opfyldt.

Energi- og vandforbrug.

Husdyrbrugets energi- og vandforbrug i den eksisterende, såvel som ansøgte drift fremgår af tabel 6.

Forbrug	Nudrift	Ansøgt
El	160.000kWh	340.000 kWh
Vand	7.400 m ³	18.000 m ³

Tabel 6: Energi- og vandforbrug

Der sker en stigning i elforbrug pga. en større husdyrproduktion samt gyllekøling. Der vil i forbindelse med udvidelsen blive anvendt strømbesparende ventilatorer og energirigtig belysning. Udgifter til elforbrug til gyllekøling medfører en besparelse i olieforbrug til opvarmning af 2 stuehuse samt udtørring og opvarmning af stalde.

Vandforbrug er til dyrenes drikkevandsforsyning samt rengøring af stalde. Der anvendes drikkekopper eller drikkenipler over krybbe for at minimere vandspild.

Stalden rengøres regelmæssigt, som normalt for en sobesætning. Typisk rengøres farestalde efter hvert hold. Rengøringsvand er indeholdt i normtal for den producerede husdyrgødning.

Der er redegjort nærmere for vand- og energiforbruget i afsnittet vedr. "bedst tilgængelige teknik" (BAT).

Det er Esbjerg Kommunes vurdering, at de oplyste forbrugsudvidelser ligger inden for rammerne af, hvad der må forventes i forhold til den ansøgte bygnings- og produktionsudvidelse. Det vurderes ligeledes, at de anførte ændringer i forbruget af energi og vand, som udvidelsen vil medføre, ikke vil have en væsentlig indvirkning på miljøet.

Råvarer og hjælpestoffer

Der anvendes nu ca. 2-4.000 L olie på ejendommen til udtørring af stalde efter vask m.v. Der ud over anvendes fyringsolie i 2 stuehuse. Med etablering af gyllekøling i etape 2, vil der ikke længere være behov for anvendelse af fyringsolie.

I senere afsnit om driftsforstyrrelser og uheld er der taget stilling til risici i forbindelse med opbevaring og håndtering af olier og kemikalier. Olietanke er omfattet af olietankbekendtgørelsen³ om indretning, etablering og drift heraf.

² Bekendtgørelse nr. 865 af 23.6.2017 om erhvervsmæssigt dyrehold, husdyrgødning, ensilage m.v.

³ Bekendtgørelse nr. 1611 af 10. december 2015 om indretning, etablering og drift af olietanke, rørsystemer og pipelines.

Affald

Affald fra husdyrbrug kan typisk inddeles i følgende affaldsfraktioner

- Dagrenovation
- Genbrugeligt affald (Pap, papir, jern og metal, tomme olietromler og tanke, tomme plasticsække, paller, malet og lakeret træ).
- Farligt affald (lysstofrør og sparepære, spraydåser, pesticidrester, oliefiltre, batterier).
- Klinisk risikoaffald og medicinrester (skalpeller, kanyler og medicinrester).
- Døde dyr.
- Forbrændingseget affald (halmballesnor, papirsække, gamle frønnede bil-dæk).
- Deponeringseget affald (asbestholdige byggemateriale).

Affald er tilmeldt den kommunale affaldsordning. Affald opbevares i containere/beholdere i hjørne imellem bygning L og K.

Døde dyr opbevares på lukket plads. Større dyr ligger på spalter med kadaverkappe over. Mindre dyr opbevares i smågrisecontainer.

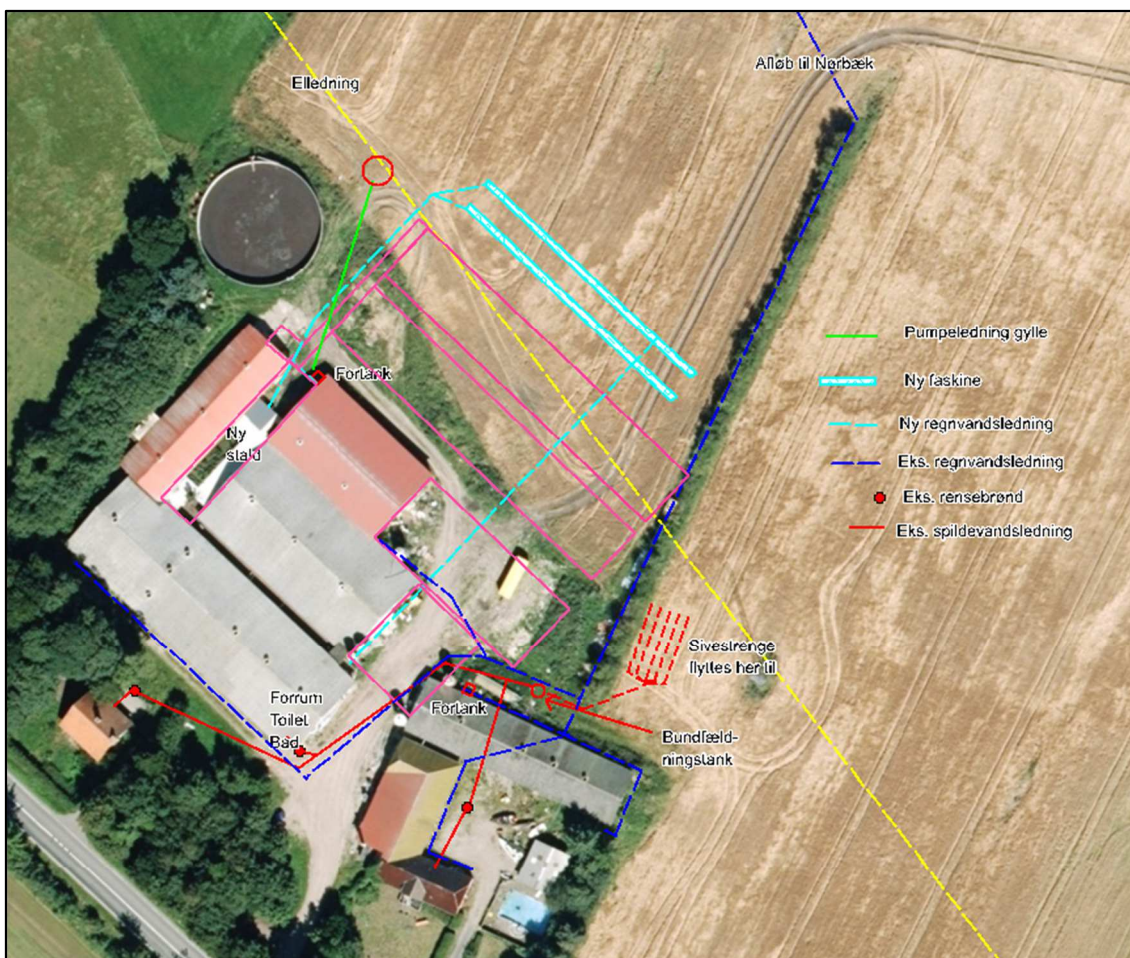
Brugte kanyler, skalpeller mv. opbevares i tæt plastbeholder i forrum indtil bortskaffelse.

Der er ingen spildolie. Der foretages generelt ikke skift af olie på køretøjer. Hvis det skulle forekomme, vil spildolie blive taget med retur af firma som skifter olien.

Husdyrbrug er omfattet af Esbjerg Kommunes regulativ for husholdningsaffald samt regulativ for erhvervsaffald. Der stilles i miljøgodkendelsen vilkår om, at husdyrbrugs affald skal bortskaffes i henhold til Esbjerg Kommunes gældende regulativer, ligesom der stilles vilkår til opbevarings og håndtering af olie- og kemikalier.

Spildevand/restvand

I forbindelse med ansøgningen, er der indsendt følgende afløbsplan:



Kort 9: Afløbsplan

Der er godkendt afløb af sanitært spildevand fra forrum med toilet og bad. I forbindelse med udvidelsen flyttes sivestrenge til placering vist på tegning, for at give plads til nye bygninger.

Ansøger er orienteret om, at der i forbindelse med udnyttelse af etape 2 skal søges om nedsivningstilladelse til at flytte sivestregene. Der stilles vilkår herom.

Alt processpildevand fra driftsbygningerne ledes til gylletank. Det omfatter rengøringsvand, drikkevandsspild, vaskevand som indgår i normen for husdyrgødning.

Der er ingen vaskeplads udendørs.

Alt tagvand fra nye bygninger ledes til faskiner.

Det vurderes, at den samlede håndtering af spildevand sker på forsvarlig vis og at husdyrgødningsbekendtgørelsens generelle krav til håndtering af spildevand/restvand er tilstrækkelige til at beskytte omgivelserne mod forurening fra spildevand.

Husdyrbrugets påvirkninger af omgivelserne – lugt, støj, mm.

Enhver husdyrproduktion giver anledning til lugt inden for de nærmeste omgivelser. Hvor stort et område der påvirkes af lugt, afhænger af hvor mange dyr der er på

ejendommen og hvilken art der er tale om. Desuden spiller vindretning, terræn- og beplantningsforhold ind.

Husdyrproduktion kan herudover medføre støj, samt gener fra fluer og andre skadedyr. Desuden kan bygningsmæssige ændringer på et husdyrbrug indvirke på den landskabelige oplevelse, såvel som på kulturmiljøet.

Påvirkning af den omgivende natur og vandmiljøet behandles nedenfor i afsnittet om husdyrbrugets påvirkning af omgivelserne - naturmæssige forhold.

Lugt

Lugt stammer primært fra staldene. Desuden kan lugt forekomme i forbindelse med pumpning, omrøring og udbringning af husdyrgødning.

Gylle suges op med sugekran ved afhentning med lastbil til biogasanlæg. Flydende gylle bortkøres fra ejendommen som rågylle til biogasanlæg inden gyllen er ca. 14 dage gammel.

Omrøring af gylle i gyllebeholderen sker kun forud for udkørsel af gylle. Gylle fra stalden sluses ud til beholderen ca. 1 gang om ugen.

Håndtering af husdyrgødning reguleres af husdyrgødningsbekendtgørelsen. For yderligere at imødegå uheld ved håndtering og pumpning af gylle inklusive påfyldning af gyllevogne, stilles der regulerende vilkår til dette. Det vurderes, at det ikke er relevant at stille skærpede krav til pumpning og omrøring af gylle, da der ikke er naboer i umiddelbar nærhed af bedriften.

Stalde ventileres døgnet rundt med undertryksanlæg, med afkast igennem skorsten placeret i tagplade og kip.

Lugtgener fra stalden vurderes på grundlag af det beskyttelsesniveau for lugt, som er fastlagt i husdyrlovgivningen. Hvis beskyttelsesniveauet for lugt er overholdt, vurderes husdyrbruget som udgangspunkt ikke at give anledning til væsentlige lugtgener.

Husdyrbruget skal overholde bestemte lugtgeneafstande. Geneafstanden beskriver den afstand som minimum skal være fra staldene til forskellige beboelsetyper. Geneafstanden fastsættes under hensyntagen til forskellige områders følsomhed over for lugt. Eksempelvis vil beboere i landområder med tilknytning til landbrugserhverv oftest have en højere tolerancetærskel end beboere i byområder. Beboelsesejendomme med landbrugspligt er ikke omfattet af beskyttelsesniveauet for lugt.

Geneafstanden beregnes i det digitale ansøgningskema og resultaterne fremgår af tabel 7. Der sker automatisk en korrektion for vindretning og påvirkning fra andre husdyrbrug i det omfang det er relevant.

Områdetype	Minimums afstand til omkringboende (geneafstand) Korrigeret geneafstand	Aktuel afstand**
Byzone (lokalplanlagt område ved specialarbejderskole)	192 m*	1.148 m
Samlet bebyggelse (Spandet)	173 m*	1.971 m
Enkelt bolig (Toftlundvej 77)	99 m	171 m

Tabel 7: Lugt.

*Geneafstanden er korrigeret jf. reglerne i godkendelsesbekendtgørelsen, hvorved staldafsnit, som ligger i en afstand på mere end 1,2 gange geneafstanden, er bortscreenede, således at bidrag herfra ikke indgår i beregningen.

**Vægtet gennemsnitsafstand

Geneafstanden afsættes normalt i centrum af stalden. I ansøgningen er der flere staldafsnit, der hver bidrager med en lugtemission. I ansøgningssystemets beregningsmodel er den korrigerede geneafstand til eksempelvis nabobeboelse (Toftlundvej 77) beregnet til 99 m, hvilket ikke umiddelbart kan sammenlignes med den faktiske afstand til ejendommen. Da der er flere staldafsnit med en vis indbyrdes afstand, er der foretaget en beregning, som viser, at den vægtede gennemsnitsafstand fra disse er 171 m. Da den vægtede gennemsnitsafstand er større end geneafstanden til nærmeste beboelse, er beskyttelsesniveauet for lugt overholdt. Beskyttelsesniveauet for lugt i forhold til nærmeste byzone og samlet bebyggelse er ligeledes overholdt.

Lugt vil kunne registreres udenfor geneafstanden, men i en grad, så man ikke vil karakterisere det som generende. Det vurderes, at staldanlæggene ikke vil medføre lugtgener for naboer.

Der stilles vilkår om, at husdyrbruget ikke må give anledning til væsentlige lugtgener.

Støj og transport

De væsentligste støjkloder på et svinebrug er staldventilation, gyllepumper, foderleverancer, støj fra transporter, m.v.

Alle svinestalde er med mekanisk ventilation, der kører året rundt. Ved udskiftning af eksisterende ventilatorer samt ved montering af nye ventilatorer investeres der i tidssvarende støjsvage ventilatorer.

Gylle afhentes med selvansugende lastbil og varer kortvarigt pr. gang.

Der er ingen fodertilberedning. Foder indkøbes som færdigfoder.

I Miljøstyrelsens vejledning nr. 5/1984 om "ekstern støj fra virksomheder" anføres ingen grænseværdier for støjbelastningen fra virksomheder ved boliger i det åbne land. Dog anføres, at man som udgangspunkt ved fastsættelse af støjgrænser ved nærmest liggende boliger bør anvende de grænseværdier, der gælder for områder med blandet bolig- og erhvervsbebyggelse. Disse værdier fastsættes som vilkår i miljøgodkendelsen.

For at sikre mulighed for indgreb stilles vilkår om, at Esbjerg Kommune kan stille krav om, at beregning / måling af virksomhedens støjbelastning i omgivelserne udføres på virksomhedens bekostning.

Støjbelastningen fra transporter vurderes ud fra antallet af til- og frakørsler før og efter udvidelsen. Tabel herunder indeholder en oversigt over transporttyper og antal i den nuværende, såvel som i den planlagte drift.

Transporttype	Nudrift	Ansøgt
Levende dyr	64	64
Indlevering af færdigfoder	52	52
Halmkørsel	10	20
Dieselolie	4	0
Udbringning af husdyrgødning med traktor	90	90
Afhentning af husdyrgødning med lastbil	129	366
Døde dyr	104	104
Renovation/genbrugsplads	36	36
I alt	489	732

Tabel 8: Oversigt over transporter til og fra Toftlundvej 87. En transport svarer til en til- og frakørsel.

Samlet set stiger antallet af til- og frakørsler med 243 transporter. Stigningen skyldes primært en større husdyrgødningsproduktion. Transporter med levende dyr, foder m.v. er uændret. Der transporteres fremover flere dyr og mere foder pr. transport. Interne transporter er ikke med i oversigt.

Transporter foregår normalt i dagtimer på hverdage. I højsæson for udbringningen af husdyrgødning og høst kan det være nødvendigt med transporter i weekender eller uden for normal arbejdstid. Foderleverancer og andre transporter medfører kun kortvarig støj. De fleste af transporterne foregår i dagtimerne. Levering af grise kan forekomme på alle tider af døgnet.

Der er ingen naboer i umiddelbar nærhed af bedriften, der kan blive generet af støj fra til- og frakørsler til ejendommen. Der stilles derfor ikke særlige vilkår til transporter.

Støv, fluer og skadedyr

Støvgener kan opstå ved håndtering af foder og i særlige tilfælde fra trafik til og fra husdyrbruget. Opbevaring af foder sker i lukkede siloer enten indendørs eller uden-dørs. Der anvendes færdigfoder, hvorfor der ikke sker foderblanding på ejendommen. Derved minimeres støvgenerne fra håndtering af foder.

For at sikre, at tilsynsmyndigheden kan håndhæve støvgener, stilles dog vilkår om, at husdyrbruget ikke må give anledning til støvgener, som tilsynsmyndigheden finder væsentlige.

For at bekæmpe skadedyr, som kan være til gene for naboer og for selve ejendommen foretages regelmæssig bekæmpelse af fluer, rotter og mus. Alle udendørsarealerne samt områder omkring foderopbevaring holdes ryddeligt og renholdt.

Hvis der opstår problemer med fluer, vil de blive bekæmpet efter de nyeste retningslinjer. Rottebekæmpelse foretages af autoriseret skadedyrsbekæmper. Der foretages regelmæssig kontrol og fornøden bekæmpelse af rotter.

Det vurderes, at ejendommens skadedyrsbekæmpelse er tilfredsstillende. Der stilles vilkår om, at fluer skal bekæmpes i overensstemmelse med retningslinjer fra Aarhus Universitet, Institut for Agroøkologi.

Som nævnt under afsnit vedrørende foder stilles vilkår om opbevaring af foder i relation til risiko for tilhold af skadedyr.

Lys

Husdyrbruget anvender en kombination af dagslys og kunstig lys i staldene. Der er lys i løbeafdelingen (bygning I) i 12- 16 timer i døgnet, af hensyn til søernes reproduktion. I øvrige staldbygninger er der kun lys i staldene, når der arbejdes.

Der er mindre udendørs belysning som tændes manuel.

Omkring staldene er der eksisterende beplantning, som medfører, at lys fra staldene ikke er generende for naboer. Der stilles i godkendelsen vilkår om, at læhegn skal bevares og at der skal etableres ny afskærmende beplantning.

Det vurderes, at husdyrbruget kan drives, uden at det medfører væsentlig lyspåvirkning af omgivelserne. Der stilles vilkår om, at lys skal være slukket, når det ikke er påkrævet af produktionsmæssige eller dyrevelfærdsmæssige årsager.

Driftsforstyrrelser og uheld

Ved håndtering og opbevaring af gylle, kemikalier og olie, vil der altid være risiko for at der sker uheld. Beholdere kan springe læk, vogne kan vælte, igangsatte pumper kan blive glemt og der kan opstå brand.

For at minimere risikoen for uheld, er der redegjort for følgende:

- Gyllebeholdere tilmeldt den lovpligtige 10 års beholderkontrol.
- Lastning af gylle til lastbil sker med sugekran, som altid er overvåget.
- Nødopluknings-/alarmanlæg kontrolleres minimum hver 3. måned, for at sikre at anlægget fungerer ved strømafbrydelse.
- Evt. dieselolietank er placeret på fast bund uden afløb.
- Der opbevares ikke pesticider og spildolie.
- Ved fare for forurening af vandmiljøer ringes der 112.
- Ved brand på bedriften vil der blive ringet 112 og indsatslederen vil blive orienteret om lokaliteterne for opbevaring af kemikalier og olie samt andre miljøfarlige stoffer.
- Ved gylleudslip vil forurening blive forsøgt begrænset med halmballer, jordvold m.v. Der er rendegraver til rådighed i virksomheden, og maskinstation tæt på (1 km) kan tilkaldes.

I husdyrgødningsbekendtgørelsen er der fastsat en række krav til sikring af gyllebeholdere. Beholdere beliggende nærmere end 100 meter fra et vandløb eller en sø (>100 m²) skal jf. husdyrgødningsbekendtgørelsen have etableret et alarmsystem, som kan registrere pludselige fald af overfladen i beholderen og meddele dette elektronisk til driftsherren.

Beholdere der samtidig er beliggende i et risikoområde skal desuden have etableret en beholderbarriere, evt. i form af jordvold, der mindst kan tilbageholde den del af

beholderens indhold, der er beliggende over terræn. Jf. husdyrgødningsbekendtgørelsen defineres et risikoområde som et område, hvor terrænet skrånede med en gennemsnitlig hældning på mere end 6 grader fra beholderen mod vandløbet.

Da gyllebeholderen på Toftlundvej 87 er beliggende mere end 100 m fra nærmeste vandløb og da terrænet ikke hælder mere end 6 grader er der i husdyrgødningsbekendtgørelsen ikke fastsat særlige krav til sikring af gyllebeholdere.

På baggrund af beholdernes beliggenhed og terrænforhold vurderer Esbjerg Kommune, at husdyrgødningsbekendtgørelsens generelle krav til håndtering af husdyrgødning er tilstrækkelige til at imødegå forurening i forbindelse med et eventuelt gylleudslip og at der i det konkrete tilfælde ikke er behov for at skærpe husdyrbekendtgørelsens regler for sikring af gyllebeholdere. Dog stilles der i miljøgodkendelsen vilkår om, at pumpning af gylle skal foregå under opsyn.

Husdyrbruget har udarbejdet en beredskabsplan, der beskriver hvornår og hvordan der skal reageres ved uheld. Der stilles vilkår om, at beredskabsplanen skal revideres årligt, at planen skal kunne forevises tilsynsmyndigheden på forlangende, og at planen skal være tilgængelig og synlig for ejendommens ansatte. Desuden stilles der vilkår til håndtering og opbevaring af olier og kemikalier og affald herfra, samt til tankning på tæt bund.

På baggrund af ovennævnte beskrivelse og de stillede vilkår vurderes det, at husdyrbruget har taget de nødvendige foranstaltninger til at imødekomme uheld og unormale driftsforstyrrelser.

Landskab og kulturmiljø

I bekendtgørelse om tilladelse og godkendelse, mv. af husdyrbrug fremgår det, at det påhviler kommunen at varetage de landskabelige værdier, herunder at stille krav om placering og udformning af ny bebyggelse.

I forbindelse med byggeriet af nye anlæg er der foretaget en landskabsanalyse. Denne er vedlagt i sin helhed i bilag 1. De vigtigste uddrag af landskabsanalysen er gengivet og begrundet herunder:

Det konkluderes, at det ansøgte, til trods for dets tilknytning til den eksisterende bygningsmasse, vil påvirke landskabet i negativ retning, idet gårdanlægget er højtbeliggende i landskabet på kanten af bakkeøen og de nye bygninger er større end de fleste øvrige bygninger i området.

Da bygningerne som opføres i etape 1 både er sammenhængende med ejendommens øvrige bygninger og stalden mht. placering, arkitektur og farvevalg ikke kan tilpasses yderligere, bør der stilles krav om bevarelse af nuværende afskærmende beplantning. Det vurderes, at den eksisterende slørende beplantning kan mindske påvirkningen i tilstrækkelig grad, uden at landskabet derved lider overlast.

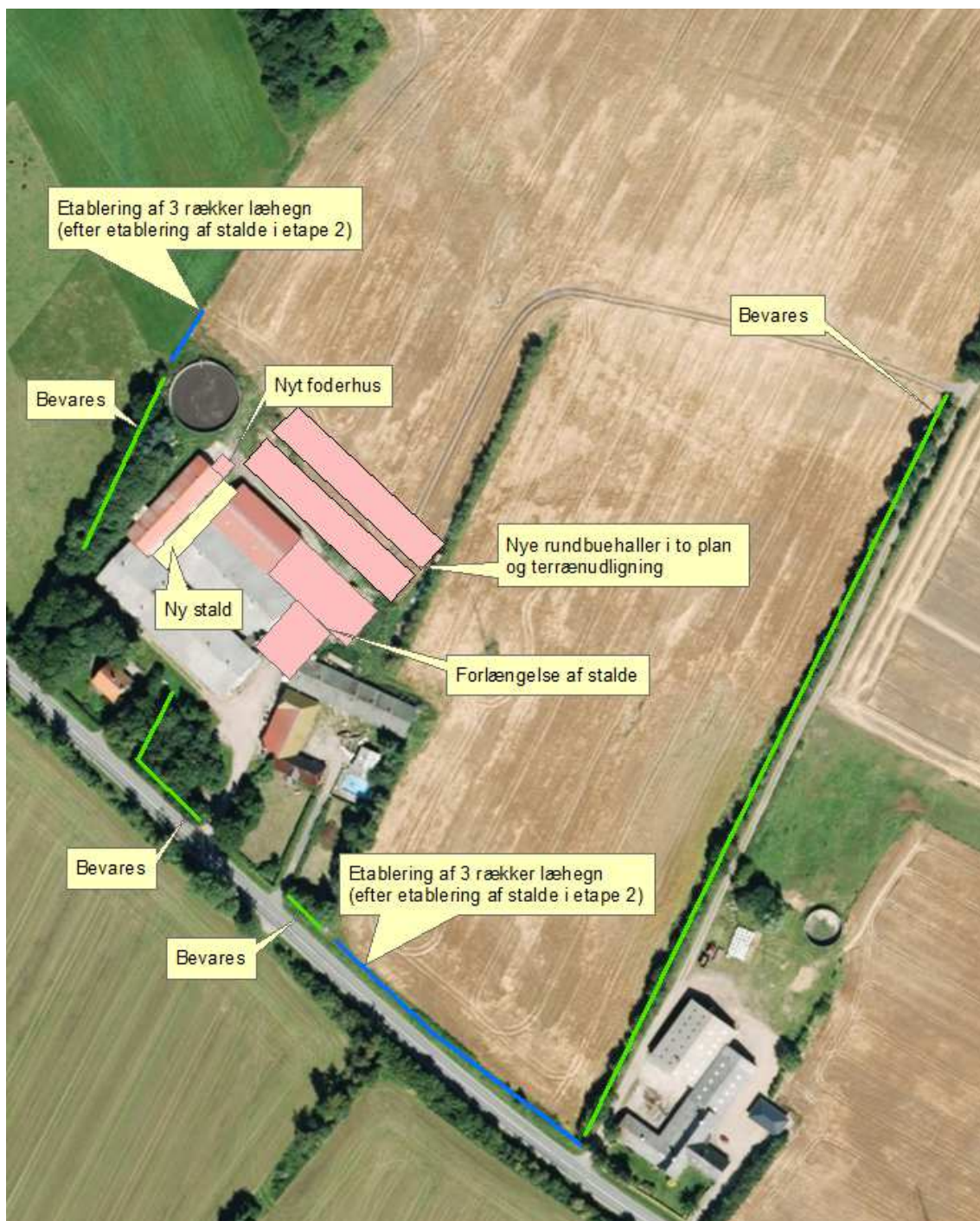
Det ansøgte påvirkning af landskabet er primært knyttet til de nye stalde i etape 2. For så vidt angår de nye selvstændige stalde opføres disse pga. højspændingsledningerne som rundbuehaller, der mht. farvevalg ligner de eksisterende bygninger på ejendommen dog ikke arkitektonisk.

For at mindske landskabspåvirkningen og sikre at landskabet ikke lider overlast, skal der stilles en række vilkår om afskærmende beplantning og udligning af ter-

rænforskelle i landskabet. Det vurderes, at tilstedeværelsen af højspændingsledninger i umiddelbar nærhed ikke mindsker behovet for slørende beplantning. Det vurderes, at det ansøgte med de stillede vilkår kan indpasses i landskabet.

Vilkår til det ansøgte:

- Oversoklen på den sydligste af de nye farestalde (stald D) skal placeres ca. i kote 27 m DVR90. Der skal være et terrænspring til den nordligste nye farestald (stald E) på 0,5 m, således at dette staldanlægs oversokkel placeres ca. i kote 26,5 m DVR90.
- Efter byggeriet skal terrænforskelle udlignes, således at terrænet maksimalt skrånar 1:3.
- Der skal etableres minimum 3 rækker beplantning langs med Toftlundvej samt nordvest for de nye rundbuehaller, som angivet med blå på kort 10. Hegnene skal etableres førstkommande plantesæson efter etablering af de nye stalde i etape 2.
- De på kort 10 anviste hegn (markeret med grønt) skal bevares.
- Alle hegn der etableres skal bestå af hjemmehørende danske træer og buske.
- Såfremt hegnene nedlægges, skal de genplantes eller erstattes af tilsvarende hegn, der opfylder samme funktion med en anden placering.



Kort 10: Nye bygninger og beplantning (trin 1: gule bygninger og trin 2: rosa bygninger).

Husdyrbrugets påvirkninger af omgivelserne – naturmæssige forhold.

I bekendtgørelse om tilladelse og godkendelse, mv. af husdyrbrug⁴ er der fastlagt beskyttelsesniveauer for ammoniak. Dette beskyttelsesniveau skal anvendes ved

⁴ Bekendtgørelse nr. 256 af 21. marts 2017 om tilladelse og godkendelse m.v. af husdyrbrug

vurdering af, om husdyrbruget medfører væsentlige virkninger på miljøet. I særlige tilfælde kan der stilles vilkår, der rækker udover det fastsatte beskyttelsesniveau.

Ligeledes påhviler det kommunen at vurdere konkret, om en ansøgt aktivitet vil være i overensstemmelse med Habitatdirektivforpligtelserne. Ifølge bekendtgørelsen om udpegning og administration af internationale naturbeskyttelsesområder samt beskyttelse af visse arter⁵, skal der foretages en vurdering af, om projektet i sig selv eller i forbindelse med andre planer og projekter kan påvirke et internationalt naturbeskyttelsesområde væsentligt. Desuden skal der ske en vurdering af om det ansøgte projekt kan beskadige eller ødelægge yngle- og rasteområder i det naturlige udbredelsesområde for de dyrearter, der er optaget i Habitatdirektivets bilag IV eller ødelægge de plantearter der er optaget i Habitatdirektivets bilag IV.

Ammoniakreduktionskrav

Beskyttelsesniveauet for ammoniak omfatter et generelt krav om reduktion af ammoniakemissionen fra husdyrbrug i forhold til et referencestaldsystem. Det generelle reduktionskrav gælder for udvidelsen, samt for stalde der renoveres. Ved nyetableringer gælder kravet hele det nyetablerede anlæg. Niveauet for reduktionskrav fastlægges i forhold til ansøgningstidspunktet.

Til ansøgningen om udvidelse på Toftlundvej 87, er der foretaget beregninger der viser, at reduktionskravet er overholdt i både etape 1 og etape 2. Udgangspunktet for disse beregninger, er en nudrift svarende 705 søer jf. Esbjerg Kommunes afgørelse om skift i dyretype januar 2016.

	Etape 1	Etape 2
Er det generelle krav om reduktion af ammoniaktab fra stald og lager opfyldt?	Ja	Ja
Evt. yderligere reduktion nødvendig	-281 kg N/år	-134 kg N/år
Ammoniakemission (ansøgt drift)	2.885 kg N/år	5.334 kg N/år

Tabel 9: Ammoniakemission

Naturvurdering Toftlundvej 87

På ejendommen Toftlundvej 87 sker der påvirkning af omgivende naturområder gennem emission af ammoniak fra anlægget. De følgende afsnit belyser konsekvenserne af næringsstofpåvirkningen for nationalt og internationalt beskyttede naturområder og arter.

Ud fra nedenstående redegørelse vedrørende ammoniakpåvirkning fra anlægget vurderer Esbjerg Kommune samlet set, at godkendelsen ikke vil medføre væsentlige negative konsekvenser for omkringliggende Natura 2000-områder eller de arter og naturtyper, områderne er udpegede for at beskytte. Ligeledes vurderes godkendelsen ikke at medføre væsentlige tilstandsændringer af § 3-beskyttede naturtyper eller væsentlige påvirkninger af yngle- og rasteområder for de strengt beskyttede bilag IV-arter.

Der stilles ikke vilkår i forbindelse med naturvurderingen.

⁵ Bekendtgørelse nr. 926 af 27. juni 2016 om udpegning og administration af internationale naturbeskyttelsesområder samt beskyttelse af visse arter.

Ammoniakpåvirkning af § 3-naturområder indenfor 1.000 meter fra anlæg

Der ligger flere § 3-beskyttede naturområder indenfor 1.000 m fra ejendommens anlæg. Der er tale om enge, moser, søer samt hede. Ud fra den beregnede deposition på arealer op til 1.000 m væk er det vurderet, at depositionen på naturområder længere væk end 1.000 m vil være meget lille, og derfor som hovedregel ikke vil kunne medføre væsentlig påvirkning af naturområderne. Kun undtagelsesvist og ved meget store husdyrbrug, vil det være nødvendigt at stille vilkår for beskyttelse af naturlokaliteter beliggende længere væk end 1.000 m fra anlægget, hvilket ikke vurderes at være nødvendigt i nærværende sag.

Baggrundsbelastningen med luftbåren kvælstof er på gennemsnitligt 15,9 kg N/ha/år i Esbjerg Kommune. Der kan dog være væsentlige lokale variationer. Omkring Toftlundvej 87 er baggrundsbelastningen på gennemsnitlig 18,6 kg N/ha/år.

Det fremgår af forarbejderne til husdyrloven (lovforslag L12 og efterfølgende lov nr. 122/2011) og gældende klagenævnspraksis (jf. NMK-132-00091 og NMK-132-00109), at overholdelse af husdyrlovens beskyttelsesniveau som altovervejende hovedregel vil være tilstrækkeligt til, at undgå væsentlig miljøpåvirkning med ammoniak. Det kan dog i helt særlige tilfælde, herunder i særlig grad hvis Natura 2000-kortlægningen ikke er korrekt, være behov for at foretage en konkret vurdering efter habitatreglerne.

I den konkrete sag vurderes det ud fra Esbjerg Kommunes kendskab til området og den stedlige kortlægning, at der ikke er grund til at tro, at kortlægningen er utilstrækkelig. På den baggrund vurderes det, at omkringliggende habitatnaturtypelokaliteter ikke lider skade ved det ansøgte.

Vurdering i forhold til kategori 1,2 og 3 natur

Repræsentative naturområder inden for 1.000 m fra anlægget er blevet nummereret med et tal svarende til punkterne angivet på oversigtskortet (kort 11).



Kort 11: Anlægget med omkringliggende naturområder og nummererede naturpunkter. Cirklen har en radius på 1.000 m.

I tabel 10 ses en oversigt over naturpunkterne med angivelse af mer- og totaldeposition, afstand til anlæg, andre husdyrbrug, der bidrager kumulativt samt naturkategori og beskyttelsesniveau. Naturkategori defineres som i bilag 3 i bekendtgørelse om tilladelse og godkendelse af husdyrbrug, der også fastsætter beskyttelsesniveauet for henholdsvis kategori 1, 2 og 3 natur.

Beregninger af merdeposition er foretaget med udgangspunkt i en nudrift med produktion af søer, smågrise og slagtesvin (svarende til dyrehold accepteret ved forhåndsansøgning og VVM screening 2006), således at miljøvurderingen medtager alle udvidelser over en 8 årig periode.

Januar 2016 er der truffet afgørelse om, at soproduktionen kan ændres fra 550 års-søer til 705 årssøer, samtidig med at produktionen af smågrise og slagtesvin ophører. Miljøklagenævnet har i 131-00223 fastlagt, at beskyttelsesniveauet også skal overholdes for det konkrete projekt – i dette tilfælde hvor nudriften svarer til 705 årssøer. Scenarieregninger viser dog, at "worst case" er det scenarie, hvor dyreholdet i nudriften udgøres af både søer, smågrise og slagtesvin og derfor anvendes disse tal i nedenstående vurdering.

Naturpunkt (nr. og naturtype)	Merbelastning (kg N/ha/år)		Totalbelastning (kg N/ha/år)		Afstand fra anlæg (m)	Natur-kategori	Kumulation*	Beskyttelsesniveau**
	Etape 1	Etape 2	Etape 1	Etape 2				
1. Eng	-	0,5	-	0,9	400	Ej kategori	Ej relevant	Konkret vurdering

2. Mose	0,1	0,3	0,3	0,6	611	3	Ej relevant	Kan sikres mod merbelastning over 1,0 kg N/ha/år. Konkret vurdering
3. Potentiel ammoniakfølsomskov	0,0	0,2	0,2	0,4	649	3	Ej relevant	Kan sikres mod merbelastning over 1,0 kg N/ha/år. Konkret vurdering
4. Hede	0,0	0,1	0,1	0,2	912	2	Ej relevant	Maksimal tilladt totaldeposition på 1 kg N/ha/år
5. Potentiel ammoniakfølsomskov	0,0	0,1	0,2	0,3	739	3	Ej relevant	Kan sikres mod merbelastning over 1,0 kg N/ha/år. Konkret vurdering

Tabel 10: Naturpunkter med beregnet ammoniakbelastning.

* Antal andre husdyrbrug der bidrager til kumulation.

**Jf. husdyrgodkendelses-bekendtgørelsens bilag 3.

For husdyrbrug over 15 DE gælder, at disse ikke må etableres, udvides eller ændres, såfremt de ligger mindre end 10 m fra de naturområder, der er nævnt i husdyrgodkendelseslovens § 7 (kategori 1 og 2 natur). I den konkrete sag ligger der ikke naturområder omfattet af husdyrgodkendelseslovens § 7 inden for 10 m fra anlægget.

Der er ingen kategori 1-natur i nærheden af anlægget. Husdyrlovens beskyttelsesniveau er således overholdt.

Det fremgår af tabellen, at der ved det ansøgte sker afsætning af ammoniak på kategori 2 natur med nummer 4.

Kategori 2-naturlokaliteter, som i den konkrete sag omfatter hede, skal ifølge husdyrloven sikres mod ammoniakbelastninger, der overstiger 1,0 kg N/ha/år. Det vurderes, at dette beskyttelsesniveau er tilstrækkeligt til at sikre mod tilstandsændring af lokaliteterne og er i overensstemmelse med gældende klagenævnsspraksis på området (jf. NMK-132-00522). Som det fremgår af tabellen er husdyrlovens beskyttelsesniveau overholdt til kategori 2 natur.

Der sker endvidere afsætning af ammoniak på lokaliteterne med nummer 2, 3 og 5, der vurderes at være kategori 3-natur. Det fremgår ligeledes af tabellen, at husdyrlovens beskyttelsesniveau overholdt.

Kategori 3-naturlokaliteter, som omfatter mose og potentiel ammoniakfølsom skov, kan ifølge husdyrloven sikres mod merbelastning med ammoniak, der overstiger 1,0 kg N/ha/år. Det vurderes, at overholdelse af dette beskyttelsesniveau er tilstrækkeligt til at sikre mod tilstandsændring af lokaliteterne og er i overensstemmelse med gældende klagenævnsspraksis på området (jf. NMK-132-00522).

Vurdering i forhold til naturlokaliteter ikke omfattet af kategori 1-3

Husdyrlovens beskyttelsesniveau omfatter langt størsteparten af de naturbeskyttede lokaliteter, der findes i det åbne land. Der er dog enkelt lokalitetstyper, der ikke er omfattet. Det drejer sig i den konkrete sag om nogle søer og ferske enge omkring anlægget.

Der er registreret flere søer indenfor 1.000 m fra anlægget (kort 11). For små søer i agerlandet gælder generelt, at de er fosforbegrænsede, og at det derfor primært er tilførsel af fosfor via overfladeafstrømning fra omgivelserne, der påvirker dem.

Det vurderes derfor, at ammoniakpåvirkning af søerne fra anlægget vil være af mindre betydning og ikke væsentlig.

For de omkringliggende ferske enge gælder, at der ikke er registreret særligt ammoniakfølsomme naturtyper på arealerne.

Det vurderes samlet, at der ikke vil ske væsentlig påvirkning af naturlokaliteter, som ikke er omfattet af kategori 1-3 ved det ansøgte. Esbjerg Kommune vurderer derfor, at der ikke er grund til at stille skærpede vilkår til ammoniakreduktionen.

Bilag IV-arter

I forbindelse med miljøvurderingen af et husdyrbrug skal der ske en særlig vurdering mht. forekomst af bilag IV-arter. Vurderingen skal, jf. gældende klagenævnspraksis, tage udgangspunkt i anlæggets påvirkning af omgivelserne.

I den konkrete sag er der kendskab til bilag IV-arter indenfor 1.000 meter fra anlægget. Det drejer sig om løgfrø. Da der, som det fremgår af ovenstående, ikke forventes at ske væsentlig påvirkning af de lokaliteter arterne bruger som yngle- eller rastesteder, vurderes det, at beskyttelseshensynet til arten ikke er tilsidesat. Der henvises til godkendelsens afsnit om bilag IV arter.

Samlet vurdering af ammoniakpåvirkning af omgivende natur

De beregnede belastninger af de omgivende naturlokaliteter er lavere end husdyrlovens beskyttelsesniveau, således som det er fastlagt i bilag 3 til husdyrgodkendelsesbekendtgørelsen. Husdyrlovens beskyttelsesniveau er således overholdt.

På grundlag af ovenstående gennemgang af påvirkning for de enkelte naturpunkter, beskyttede arter, samt vurderingen vedrørende kumulative effekter fra omgivende husdyrbrug, vurderes det, at der ved det ansøgte ikke vil ske væsentlig påvirkning af natur omkring anlægget.

Ammoniakpåvirkning af Natura 2000-områder fra anlæg

Påvirkningen af naturområder ved ammoniak mere end 1.000 m fra anlægget vurderes som tidligere nævnt at være så lille, at den ikke kan forventes at have væsentlig betydning.

Det nærmeste Natura 2000-område ligger ca. 4,4 km fra anlægget. Det drejer sig om habitatområde nr. 78 – Vadehavet med Ribe Å, Tved Å og Varde Å vest for Varde. Området modtager en totaldeposition på 0,0 kg N/ha/år fra ejendommen. Dette inkluderer en merbelastning på 0,0 kg N/ha/år i forbindelse med ansøgningen.

Selvom belastningen er lille, påhviler det altid den godkendende myndighed at sikre at de særlige beskyttelsesinteresser der er forbundet med internationale naturbeskyttelsesområder. Med afsæt i Waddenzee-dommen (EF-domstolens dom af 7. september 2004 i sag C-127/02) fastlægges det, at der skal foretages en konsekvensvurdering hvis det ikke på baggrund af objektive kriterier kan udelukkes, at projektet i sig selv eller i sammenhæng med andre planer eller projekter kan påvirke habitatområdet væsentligt eller når projektet risikerer at skade områdets bevaringsmålsætning.

En konsekvensvurdering i henhold til habitatdirektivets artikel 6, stk. 3 indebærer, at alle de aspekter af et projekt, som i sig selv eller i sammenhæng med andre planer eller projekter kan påvirke bevaringsmålsætningen, skal identificeres før projektets godkendelse under hensyn til bedste videnskabelige viden på området. Der

kan kun meddeles godkendelse af et projekt, hvis miljømyndigheden ud fra konsekvensvurderingen har opnået vished for, at projektet ud fra et videnskabeligt synspunkt, ikke har skadelige virkninger på habitatområdets integritet.

Godkendelsen gives med afsæt i det beskyttelsesniveau, der er fastlagt i bilag 3 til Bekendtgørelse om tilladelse og godkendelse m.v. af husdyrbrug. Overholder husdyrbruget beskyttelsesniveauet i bilag 3, vil det jf. principiel klagenævnsafgørelse (NMK-132-00109) som hovedregel medføre, at husdyrbrugets ammoniakpåvirkning af omgivende Natura 2000-områder er uvæsentlig.

Det er Esbjerg Kommunes opfattelse, at der ikke er forhold der gør, at hovedreglen skulle være tilsidesat. I vurderingen er der lagt vægt på, at den stedlige kortlægning af habitatnaturtyper vurderes at være retvisende. Der er således ikke grund til at tro, at der findes ukortlagte habitatnaturtyper omkring anlægget. Områdernes bevaringsmålsætning fremgår af de vedtagne Vand- og Natura 2000-planer. Af husdyrgodkendelsesbekendtgørelsens bilag 3 fremgår følgende:

"Det fremgår af de gældende Natura 2000-planer for perioden 2016-21, at reduktion af kvælstofdeposition fra landbrugsdrift på Natura 2000-områdernes habitatnaturtyper ikke indgår i planernes indsatsprogram, men sker gennem lov om miljøgodkendelse m.v. af husdyrbrug. Med overholdelse af beskyttelsesniveauerne fastlagt i nærværende bekendtgørelse og i bekendtgørelse om erhvervsmæssigt dyrehold, husdyrgødning, ensilage m.v. gennemføres den nævnte reduktion af kvælstofdepositionen på de ammoniakfølsomme naturtyper i Natura 2000-områderne. Miljøgodkendelse af husdyrbrug, herunder kravene i dette bilag, bidrager til opfyldelsen af Natura 2000-planernes målsætninger ved overholdelse af de i ovennævnte bekendtgørelser fastlagte beskyttelsesniveauer. Husdyrgodkendelser, herunder kravene i dette bilag, bidrager til gennemførelsen af vandområdeplanlægningen efter vandrammedirektivet. Direktivet er gennemført ved lov om vandplanlægning og senest udmøntet i vandområdeplaner 2015-2021 (2. planperiode)."

Vand- og Natura 2000-planerne giver derfor ikke i sig selv anledning til en skærpelse af beskyttelsesniveauerne nedenfor.

I den konkrete sag vurderer Esbjerg Kommune samlet ud fra ovenstående afsnit vedrørende vurdering af naturområder inden for 1.000 m fra anlæg, herunder den kumulative effekt fra andre ejendomme, at der ikke vil ske en væsentlig påvirkning af Natura 2000-områder eller de arter og naturtyper områderne er udpeget for at beskytte. Kommunen bemærker endvidere, at beskyttelsesniveauet i husdyrgodkendelsesbekendtgørelsens bilag 3 er overholdt. Kommunen finder derfor ikke, at der er grundlag for at stille skærpede vilkår eller meddele afslag hvad angår ammoniakpåvirkning af Natura 2000-områder fra anlægget.

Habitatdirektivets bilag IV-arter

Af habitatdirektivets bilag IV fremgår en række særlige dyre- og plantearter, der kræver streng beskyttelse. Esbjerg Kommune har konkret vurderet det ansøgte projekt i forhold til, hvorvidt dyrearternes yngle- og rasteområder kan beskadiges i arternes naturlige udbredelsesområde, og hvorvidt plantearterne kan blive ødelagt som følge af det ansøgte. Til vurderingen af arternes udbredelse og levesteder er anvendt "Håndbog om dyrearter på habitatdirektivets bilag IV" (faglig rapport nr. 635 fra Danmarks Miljøundersøgelser) og kommunens øvrige kendskab til arternes forekomst. De danske arter på habitatdirektivets bilag IV kan endvidere ses i denne godkendelses bilag 2.

Ud fra det generelle kendskab til arternes forekomst i Esbjerg Kommune vurderes det, at der kan være odder, snæbel, marsvin, vandflagermus, sydflagermus, pipistrel flagermus, markfirben og spidssnudet frø indenfor lokalområdet. Derudover er der specifikt kendskab i kommunen til forekomster af grøn mosaikguldsmed (ca. 16,1 km NV for anlægget), grøn kølleguldsmed (ca. 16,3 km NV for anlægget), strandtudse (ca. 21,2 km V for anlægget), løgfrø (ca. 595 m SV for anlægget), stor vandsalamander (ca. 22,5 km N for anlægget) og birkemus (ca. 7,4 km V for anlægget).

Vedrørende arterne grøn mosaikguldsmed, grøn kølleguldsmed, birkemus, stor vandsalamander, løgfrø, strandtudse og spidssnudet frø vurderer Esbjerg Kommune, ud fra afstanden til de kendte forekomster og jf. gennemgangen vedrørende påvirkning af naturområder fra ammoniakdeposition fra anlæg, at der ikke vil ske væsentlig påvirkning af arternes yngle- og rastesteder ved det ansøgte.

Flagermus benytter ofte hulheder i træer eller huse som opholdssted om dagen og under vinterdvalen. Føden består af insekter som fanges i luften nær vådområder, marker, skove og levende hegn. De enkelte arter af flagermus har forskellige præferencer mht. fødesøgningsområde og sommer- og vinterophold. Der er ingen registreringer af flagermus nær ejendommens anlæg, men det kan ikke udelukkes at én eller flere arter kan raste eller yngle i området omkring anlægget. Det ansøgte vurderes ikke at have en negativ indflydelse på flagermus, da hverken opholdssteder eller fødegrundlag påvirkes ved etablering og driften af anlægget.

Især solbeskinnede skråninger med veldrænet jord og lav vegetation kan være potentielle yngle- eller rasteområder for markfirben. Det ansøgte vurderes ikke at have en negativ effekt på en eventuel bestand af markfirben, da der ikke er potentielle yngle- eller rastesteder omkring ejendommens anlæg.

Odder er tilknyttet vandløb og søer, hvor de søger føde. Opsplitning af bestande og levesteder, forstyrrelser fra friluftsliv og anlægsarbejder samt ødelæggelse og forringelse af yngle- og rasteområder kan true odderen. Det vurderes jf. vurderingerne i afsnittet om påvirkning af omgivende natur ammoniak fra anlægget, at det ansøgte ikke vil give anledning til en væsentlig påvirkning af vandløb og søer i nærheden af ejendommens anlæg herunder evt. raste- og ynglesteder for odder ved Nørbæk.

Arterne snæbel og marsvin er tilknyttet Vadehavet og tilhørende vandløb. Disse arters yngle- og rastesteder kan, grundet deres særlige karakter og udstrækning, ikke forventes at blive påvirket væsentligt af ammoniakemissionen fra husdyrbruget. Det vurderes derfor, at det ansøgte ikke vil give anledning til væsentlig påvirkning af de omgivende vandløb og marine områder (Vadehavet), som de nævnte arter benytter som raste- og ynglesteder.

Samlet konkluderes det på baggrund af ovenstående vurderinger, at projektet ikke vil beskadige eller ødelægge yngle- og rasteområder for de forekommende bilag IV-dyrearter. Der kendes ikke til forekomster af bilag IV-plantearter som kan påvirkes eller ødelægges af projektet.

Bedst tilgængelige teknik (BAT)

I forbindelse med miljøgodkendelser af husdyrbrug skal kommunen sikre sig, at husdyrbruget har truffet de nødvendige foranstaltninger til at forebygge og begrænse forureningen ved anvendelse af "bedst tilgængelig teknik (BAT)".

Ved fastlæggelse af den "bedste tilgængelige teknik" anvendes Miljøstyrelsens BAT standardvilkår. BAT standardvilkårene anviser en metode til at fastlægge emissionsgrænseværdier for husdyrbrugets samlede anlæg.

Grundlaget for reduktionen i næringsstofforureningen er i lovgivningen baseret på, at der kan anvendes differentierede virkemidler. Det er således op til det enkelte husdyrbrug at beslutte, hvilke virkemidler der tages i anvendelse for at opfylde emissionsgrænseværdien.

Særligt for svine- og fjerkræbrug (IE-husdyrbrug) skal kommunen endvidere lægge relevante BAT konklusioner til grund i forbindelse med godkendelser. BAT-konklusioner vedtages og offentliggøres af EU-Kommissionen. Når de relevante BAT-konklusioner er offentliggjort, fastsætter Miljøstyrelsen i godkendelsesbekendtgørelsen regler om anvendelse af BAT konklusionerne. Indtil dette er sket, skal kommunen anvende eksisterende BAT-standardvilkår og BREF-dokument ved godkendelse af IE-husdyrbrug.

Den 21. februar 2017 er der vedtaget en ny BAT-konklusion. Denne er dog endnu ikke udmøntet i godkendelsesbekendtgørelsen, og derfor anvendes BAT-standardvilkår og eksisterende BREF-dokument for intensiv fjerkræ- og svineproduktion fra 2003 i nærværende sag (jf. udmelding fra Miljøstyrelsen).

Emissionsgrænseværdi for ammoniak (stald og lager)

Miljøstyrelsen har fastlagt emissionsgrænseværdien⁶ for ammoniak ud fra det princip, at enkeltteknologier med reduktionsomkostninger, der overstiger 100 kr. pr. kg. reduceret N, ikke bør indgå i vurderingen.

Ved fastsættelse af en emissionsgrænseværdi for det samlede anlæg skal der ifølge Miljøstyrelsens BAT-standardvilkår udregnes emissionsgrænser for de enkelte dele af (stald)anlægget, hvor der særligt skelnes mellem eksisterende og nye staldanlæg. Summen af disse emissionsgrænser udgør emissionsgrænseværdien for det samlede anlæg, som skal overholdes af husdyrbruget.

Emissionsgrænseværdien beregnes i ansøgningskemaet. Af nedenstående tabel 11 fremgår den samlede, årlige ammoniakemission fra anlægget, som er opnåelig ved anvendelse af BAT i henholdsvis etape 1 og etape 2.

	Emissionsgrænseværdi	Ammoniakemission ansøgning
Etape 1	2.952 kg NH3-N	2.885 kg NH3-N
Etape 2	5.371 kg NH3-N	5.333 kg NH3-N

Tabel 11: Vejledende emissionsgrænseværdi

Da den beregnede ammoniakemission i ansøgningen (både for etape 1 og 2) er lig eller mindre end den vejledende emissionsgrænseværdi vurderer Esbjerg Kommune, at husdyrbruget har truffet de nødvendige foranstaltninger til at begrænse ammoniakemissionen fra stald og lager ved anvendelse af bedst tilgængelig teknik.

De virkemidler der kan anvendes til at reducere ammoniakemissionen er primært knyttet til valg af staldsystem/-teknologi, fodringstiltag, samt opbevaring af husdyrgødning.

⁶ Vejledende emissionsgrænseværdier opnåelige ved anvendelse af den bedste tilgængelige teknik (BAT), Husdyrbrug med konventionelt hold af søer med pattegrise til fravæanning (gyllebaserede staldsystemer), Miljøstyrelsen maj 2011.

De virkemidler der er anvendt på Toftlundvej 87 fremgår af følgende redegørelse vedrørende staldindretning, fodringstiltag og opbevaring af husdyrgødning.

Staldsystem/-teknologi

I ansøgningen er der redegjort for følgende vedrørende BAT og staldsystem/-indretning:

Nye drægtighedsstalde (udføres med linespil for at få størst køleeffekt fra gyllekøling).

Når etape 2 gennemføres etableres der gyllekøling med en køleeffekt på min. 10 % gennemsnit året rundt i stald B og C. Anlægget dimensioneres således at det kan udbygges med yderligere køling, hvis der bliver behov for det (f.eks. hvis man ønsker at minimere på krav under fodring m.v.) – dette kan dog ikke ske uden fornyet godkendelse.

Ligeledes forberedes den del af stald D og E, hvor de drægtige søer går, til gyllekøling, idet der støbes slanger ned i bunden af gyllekanaler.

I miljøgodkendelsen stilles der vilkår til det staldsystem, som ligger til grund for beregninger (delvis spaltegulv) samt til etablering af gyllekøling.

Fodringstiltag

I henhold til BREF dokumentet er det BAT at sikre effektiv fodring gennem sammensætning af foderet, og løbende kontrol, således at det stemmer overens med dyrenes behov. Husdyrbruget angiver at have BAT som følger:

- Foderproduktion og indkøb af foder sker på grundlag af foderplanlægning.
- Der udarbejdes foderplaner i samarbejde med konsulent og med anvendelse af nyeste viden indenfor svinefodring. Herved optimeres fodringen så unødigt forbrug af råvarer undgås.
- Der er faste aftaler til levering af foder.
- Foderanlæg justeres jævnlige, således at udfodret mængde svarer til dyrgruppen og unødigt foderspild minimeres.
- Der anvendes fasefodring af søerne, så søer i forskellige stadier (cyklus) kan tildeles forskellige foderblandinger.

I ansøgningen er tildeling af foderenheder (FE) FE pr. årssø reduceret fra normen på 1.500 FE til 1.480 FE. Samtidig forventes der en avlsfremgang, således at der i etape 1 er regnet med 35 fravænnede grise pr. årssø og i etape 2 er der regnet med 37 grise pr. årssø.

Ovennævnte tiltag er med til at reducere ammoniakfordampningen fra ejendommen. Tiltagene fastholdes med vilkår, således at der stilles vilkår til det maksimale mængde N ab dyr pr. årssø, beregnet på baggrund af følgende formel:

$$N \text{ ab dyr pr årssø} = ((FE_{so} \text{ pr årssø} \times g \text{ råprotein pr } FE_{so})/6250) - 1,98 - (fravænnede \text{ grise pr. årssø} \times fravænningsvægt \times 0,0257)$$

Faktor	Etape 1	Etape 2
Antal årssøer	1.037	2.000
Grise pr. årssø	35	37
Fravænningsvægt	7	7
Foderforbrug pr. årssø	1.480	1.480
Gram råprotein pr. FEso	131,3	131,3
Kg N ab dyr pr. årssø	22,82	22,46
Kg N ab dyr i alt	23.664	44.920

De enkelte forudsætninger er ikke bindende, men kg N ab dyr pr. årssø skal samlet set overholdes.

Ansøgers redegørelse er i overensstemmelse med BREF dokumentet der angiver, at det er BAT at sikre effektiv fodring gennem sammensætning af næringsstofindholdet i foderet, og løbende kontrol, således at det stemmer overens med dyrenes behov, samt at reducere indholdet af råprotein i foderet.

Opbevaring af husdyrgødning

I ansøgningen er der redegjort for følgende vedrørende BAT og opbevaring af husdyrgødning:

- Gylle afhentes jævnligt af biogasanlæg – afhentningen sker inden gyllen er ca. 14 dage gammel.
- Retur gylle fra biogasanlæg opbevares i tæt gylletank og udbringes på markerne ud fra afgrødens behov på den enkelte mark. Herved optimeres optagelsen af næringsstoffer og udvaskningen af nitrat samt udledningen af fosfor minimeres.
- Der etableres teltoverdækning på gylletanken for at minimere ammoniak emission.
- Årligt efterses tæthed af overjordisk del og kabler på gyllebeholdere for intakt beskyttelse og eventuelle brud. Ved skader kontaktes leverandøren.
- Tanken tømmes ca. en gang årligt for indvendig inspektion. Inspektionen foretages stående uden for tanken.
- Gyllen omrøres kun forud for udkørsel af gylle.
- Tanken er tilmeldt de lovpligtige eftersyn, hvilket betyder, at tanken hvert 10. år bliver kontrolleret af autoriseret kontrollant for, om tanken opfylder krav til holdbarhed, tæthed og styrke.

Overdækningen fastholdes med vilkår i godkendelsen. Desuden vurderes det, at opbevaringen sker i overensstemmelse med BREF dokumentet der angiver, at for så vidt angår BAT ved opbevaring af flydende husdyrgødning, omfatter dette en stabil beholder, der kan modstå påvirkning og som er tæt og beskyttet mod tæring; at gylle kun omrøres lige før tømning i forbindelse med udbringning; samt at tanken overdækkes med fast låg eller flydelag.

Emissionsgrænseværdi for fosfor

Miljøstyrelsen har baseret emissionsgrænseværdien for fosfor på en enkelt fosforreducerende teknik, som omfatter optimering af fosforudnyttelsen. Denne teknik vurderes samtidig at være omkostningsneutral. Emissionsgrænseværdien er fastlagt til 5,39 kg P ab lager.

Etape 1: I ansøgningen er der beregnet en udledning på 5.112 kg P. BAT kravet er 5.589 kg P (1.037 søer x 5,39 kg P)

Etape 2: I ansøgningen er der beregnet en udledning på 9.690 kg P. BAT-kravet er 10.780 kg P (2.000 søer X 5,39 kg P).

Da niveauet for fosfor i både etape 1 og etape 2 er mindre end den vejledende emissionsgrænseværdi vurderer Esbjerg Kommune, at husdyrbruget har truffet de nødvendige foranstaltninger til at begrænse fosforudledningen ved anvendelse af bedst tilgængelig teknik.

Som nævnt ovenfor, stilles der vilkår til fodringstiltag.

Øvrige parametre ved vurdering af "bedst tilgængelig teknik"

Vurderingen af BAT i forbindelse med udvidelse på Toftlundvej 87 foretages også i forhold til følgende parametre:

- Management
- Forbrug af vand og energi
- Udbringning af husdyrgødning

Det fremgår af Miljøstyrelsens BAT standardvilkår, at kommunen ved vurderingen af ovennævnte punkter kan anvende BREF-dokumentet om intensiv fjerkræ- og svineproduktion.

Management

I henhold til BREF dokumentet er det BAT at sikre, at ansatte har den nødvendige uddannelse, at der forefindes beredskabsplaner der sikrer hensigtsmæssig adfærd ved uforudsete hændelser samt at registrere forbruget af næringsstoffer. Desuden er der beskrevet en række elementer som allerede er implementeret i dansk lovgivning herunder krav om gødningsplanlægning og -regnskaber samt retningsgivende normer for husdyrholdets næringsstof behov.

I ansøgningen er der redegjort for følgende vedrørende BAT og management:

- Bedriftens medarbejdere uddannes løbende gennem kurser og efteruddannelse.
- Medarbejdere er orienteret om, at ejendommen er miljøgodkendt, og hvilket ansvar der dermed følger.
- I bedriftens driftsregnskab registreres forbrug af vand, energi, indkøbt foder, pesticider og handelsgødning.
- Gyllen analyseres for indhold af kvælstof og fosfor.
- Rengøring i og omkring siloer og bygninger foretages jævnligt med henblik på at minimere risikoen for lugt og for at der ikke skal opstå uhygiejniske forhold.

- I forbindelse med indretningen af produktionsanlægget er der fokus på, at indretningen tager hensyn til en rationel drift, af hensyn til ressource forbrug i driften og af hensyn til de daglige arbejdsgange.
- Sigtet med anlægget er, at der ud fra et proportionalitetssynspunkt er fokus på hvilke staldsystemer, der er bedst anvendelig i relation til miljø, arbejdsforbrug og dyrevelfærd for at fremtidssikre virksomheden.
- På bedriften er der beredskabsplan, således at skade ved uheld kan minimeres.
- Bedriften efterlever kravene med tilhørende egenkontrolprogram i "Danish"-produktstandarden. Den omhandler primært forhold vedr. dyrevelfærd, fødevarer sikkerhed og sporbarhed i primærproduktionen. Endvidere stilles der krav om renholdelse, skadedyr, foderopbevaring og generelt management.
- Der er faste procedurer/rutiner i forhold til bortskaffelse af bedriftens spild- og affaldsstoffer, levering af foder, transporter m.m.

Der stræbes efter at leve op til målene for godt landmandskab. Dette betyder bla:

- At hjælpestoffer som gødning, medicin og energi bruges under hensyntagen til miljø og sundhed.
- At der er fokus på at nye stalde og produktionssystemer indrettes så lugt og fordampning af ammoniak begrænses ud fra de tekniske og økonomiske muligheder og under hensyntagen til dyrenes fysiologiske og adfærdsmæssige behov.
- Naboer tilbydes information om, hvornår der kan forekomme gener fra udbringning af husdyrgødning via SMS eller via bedriftens hjemmeside.

Esbjerg Kommune vurderer, at husdyrbruget med hensyn til management har truffet de nødvendige foranstaltninger til at forebygge og begrænse forureningen ved anvendelse af bedst tilgængelige teknik. Der stilles i godkendelsen vilkår om, at der som minimum sker en årlig registrering af vand – og energiforbrug for at bibeholde og øge fokus på forbruget og muligheder for at reducere dette. Som tidligere nævnt under ovenstående afsnit om driftsforstyrrelser og uheld, stilles vilkår om, at der skal udarbejdes en beredskabsplan for husdyrbruget.

Forbrug af vand og energi

I henhold til BREF-dokumentet er det BAT at registrere vand og energiforbruget, at forebygge spild fra drikkevandsinstallationer og reparere evt. lækager, at anvende naturlig ventilation i videst muligt omfang, at optimere evt. ventilationssystem og at installere energibesparende belysning.

I ansøgningen er der redegjort for følgende vedrørende BAT og vand og energiforbrug:

- Evt. lækager identificeres og repareres hurtigst muligt. Defekte drikkekopper udskiftes.
- Bedriftens drikkevandsinstallationer rengøres og efterses jævnligt med henblik på at undgå spild.
- I forbindelse med rengøring iblødsættes staldene, for at mindske forbrug af vaskevand.
- Der er drikkekopper eller drikkenipler over krybber i alle staldafsnit. Herved undgås drikkevandsspild.

Belysning:

- Der er kun lys i driftsbygningerne når der arbejdes og dette i øvrigt er nødvendigt af produktionsmæssige årsager.
- Udendørs belysning er manuelt styret og tændes kun efter behov, hvorved unødvendigt energiforbrug undgås.
- Der anvendes lavenergi-belysning i bedriften.

Varme:

- Der anvendes varmelamper med sparefunktion (manuel nedsættelse til ½ styrke) i smågrisehulerne, som sparer energi.
- Der installeres varmegenvinding i form af gyllekøling. Varmen herfra anvendes til:
 - Opvarmning af stuehuse
 - Opvarmning og udtørring af stalde

Ventilation:

- Der er installeret trinløs styring af ventilatorer, hvilket regulerer ventilation i forhold til staldtemperatur (og fugtighed), og giver dermed lavest mulig forbrug af energi.
- Ventilationsanlægget til ses dagligt for driftsforstyrrelser.
- I stalde gennemføres hyppige eftersyn, justeringer og rengøring af ventilationsystemet. Hvorved unødigt energiforbrug til ventilation undgås.

Øvrige:

- Elforbruget registreres månedligt. Dette giver fokus på forbruget, og muligheder for at reducere dette.
- Tørfodringanlægget er udstyret med føler, der sikrer at fodringsanlægget ikke kører i tomdrift, når foderautomaterne er fyldt op.
- Gylletank er overdækket og der er dermed ikke tilførsel af regnvand til gylletanken. Dette reducerer antallet af transportere, og derved energiforbruget i forbindelse med udkørsel af gyllen.

Esbjerg Kommune vurderer, at husdyrbruget med hensyn til vand- og energiforbrug har truffet de nødvendige foranstaltninger til at forebygge og begrænse forureningen ved anvendelse af bedst tilgængelige teknik.

Som nævnt under management stilles der i godkendelsen vilkår om, at der minimum sker en årlig registrering af vand – og energiforbrug for at bibeholde og øge fokus på forbruget og muligheder for at reducere dette.

Udbringning af husdyrgødning

I henhold til BREF-dokumentet er det BAT at tilpasse den gødningsmængde, der skal spredes på marken til arealet og afgrødernes behov. Det er BAT at undgå at sprede gødningen, når marken er mættet med vand, er oversvømmet eller dækket af sne, samt at udsprede gødningen umiddelbart før afgrødernes maksimale vækst og næringsstofoptag forekommer.

Alle disse tiltag er implementeret i dansk lovgivning. Heraf kan nævnes harmonikrav samt bindende normer for den totale kvælstofanvendelse i marken samt krav til kvælstofudnyttelse. Der er endvidere krav om, at der skal planlægges samt føres journal over gødningsudbringningen, hvilket foretages via mark- og gødningsplaner. Desuden er der fastsat specifikke regler for, hvornår og hvordan husdyrgødning må udbringes.

Samlet set vil den generelle regulering føre til, at udbringningen af husdyrgødning vil ske i overensstemmelse med BAT. Esbjerg Kommune vurderer således, at det ansøgte overholder BAT, og at det ikke er nødvendigt at stille skærpede krav til udbringning af husdyrgødning.

Samlet vurdering af anvendelse af "bedst tilgængelige teknik"

Samlet set vurderer Esbjerg Kommune, at husdyrbruget har truffet de nødvendige foranstaltninger til at forebygge og begrænse forureningen ved anvendelse af den bedste tilgængelige teknologi for alle de ovennævnte punkter. Det vurderes, at det som følge af BAT redegørelsen ikke er nødvendigt at skærpe det gældende beskyttelsesniveau.

I forbindelse med næste revurdering af miljøgodkendelsen vil der ske en vurdering af hvorvidt husdyrbruget fortsat opfylder kravene til anvendelse af "bedste tilgængelige teknik" og herunder en vurdering af behovet for renovering af staldene.

Ophør

Ved ophør af driften af husdyrbruget, vil det blive sikret, at de nødvendige foranstaltninger for at undgå forureningsfare foretages, og at stedet bringes tilbage i tilfredsstillende tilstand. Gødnings- og staldanlæg vil blive tømt og rengjort, således at der ikke er fare for forurening.

Esbjerg Kommune vurderer, at disse tiltag er tilstrækkelige til at undgå forureningsfare og til at sikre, at ejendommen ikke vil blive et attraktivt levested for eksempelvis rotter. Endvidere vurderes det, at disse tiltag vil sikre, at ejendommen ikke kommer til at fremstå som et øde og forladt element i landskabet. Der stilles vilkår om, at husdyrbruget ved ophør skal træffe de nødvendige foranstaltninger for at undgå forureningsfare.

Endvidere gælder det i medfør af § 43 i husdyrgodkendelsesbekendtgørelsen, at husdyrbruget senest fire uger efter driftsophør skal anmelde dette til kommunen, og sende et oplæg til vurdering efter jordforureningslovens §38 k, stk. 1. Ophør defineres i denne forbindelse som både som ophør af alle aktiviteter på husdyrbruget, men også hvis kapaciteten eller udnyttelse af kapaciteten nedsættes permanent til under stipladsgrænserne i § 12, stk. 1 nr. 1-3.

Alternative muligheder

Ansøger har undersøgt alternative muligheder for indretning og placering af anlægget. Ejendommen er begrænset af udvidelsesmuligheder på grund af naboer beliggende vest og øst for ejendommen. Desuden er der offentlig vej mod syd. Oprindelig plan var udvidelse med stor bred stald mod nord. På grund af elledninger som forløber hen over matriklen, hvor byggeri skulle foregå, er byggeriet ændret, således at nye stalde opføres med en max. højde på 7 m, for at leve op til krav fra el-selskab.

Den valgte placering giver den bedste logistik for medarbejdere og dyr.

Hvis udvidelsen af husdyrbrugets produktion ikke foretages (0-alternativet), vil produktionen på ejendommen fortsætte uden yderligere miljøgodkendelse. Ved miljøgodkendelse af husdyrbrug foretages ammoniak- og forureningsbegrænsende tiltag, som sænker det generelle forureningsniveau. 0-alternativet vil således ikke nødvendigvis have en mere positiv effekt på miljøet, end hvis udvidelsen gennemføres og de opstillede vilkår i miljøgodkendelsen efterleves.

Et 0-alternativ betyder ligeledes, at ejendommen på sigt ikke blive moderniseret, og derfor ikke vil være rentabel.

Bemærkninger i forbindelse med indledende annoncering af det ansøgte projekt

I forbindelse med offentliggørelse af det ansøgte projekt på Miljø- og Fødevarerministeriets Digital MiljøAdministration den 26. april 2017 har Esbjerg Kommune ikke modtaget kommentarer, indsigelser eller forslag til projektet.

Høring

Esbjerg Kommune har ikke modtaget bemærkninger til projektet i forbindelse med den 6 ugers offentlige høring.

Samlet vurdering

Esbjerg Kommune vurderer, at der kan meddeles godkendelse til det ansøgte da:

- Der er truffet de nødvendige foranstaltninger til at forebygge og begrænse forureningen ved anvendelse af den bedste tilgængelige teknik,
- Husdyrbruget i øvrigt kan drives på stedet uden at påvirke omgivelserne på en måde, som er uforenelig med hensynet til omgivelserne, samt
- Udvidelse og drift af husdyrbruget ikke medfører væsentlige virkninger på miljøet.

Bilag 1

Landskabsanalyse, Toftlundvej 87. 6760 Ribe

Projekt

Eksisterende husdyrbrug udvides med:

Etape 1:

Etablering af en nedgravet fortank på 99 m³ og en stald som tilbygning mellem eksisterende drægtighedsstald og eksisterende farestald. Tag udføres som eksisterende bygninger. Grundareal 312 m².

Etape 2:

Forlængelse af eksisterende stalde med hhv. 378 m² og 680 m² stalde, etablering af to selvstændige stalde på hver 990 m² (højde maks. 7 m) samt gang på 100 m² og foderhus på 30 m². Forlængelserne udføres med samme væghøjde, bredde, højde og materialer som eksisterende stalde.

Bygning B opføres med lysgrå elementvægge, lysgrå cementprofilplader som tag og kiphøjde på 6,5 m. Bygning C opføres med grå stålplade i sider og lysgrå cementprofilplader som tag. Bygning E og D opføres med grå stålplader.

De nye bygninger fremgår af kort 10.

Bindinger

Væsentligste bindinger er: Værdifulde landskaber og større uforstyrrede landskaber.

Værdifulde landskaber skal friholdes for bebyggelse og anlæg. Undtaget er bebyggelse, der er erhvervsmæssigt nødvendig for driften af en landbrugs- eller skovbrugsejendom. De nye bygninger vurderes at være erhvervsmæssige nødvendige for driften af denne landbrugsejendom, da de skal huse det ansøgte dyrehold, og de desuden ikke har industriel karakter eller er usædvanlige i øvrigt.

Større uforstyrrede landskaber skal søges friholdt for større anlæg. Større anlæg, der ikke kan placeres andre steder skal søges placeret og udformet, så det i mindst mulig grad skæmmer landskabet.

Tilbygningen i etape 1 ligger lige netop udenfor 100 m beskyttelseszonen omkring et fredet fortidsminde på Toftlundvej 87. Nærmeste fredede areal er et område ved Munkesø 920 m nord for ejendommen.

Topografi

Det ansøgte ønskes etableret i kote 26-28 på et plateau beliggende på kanten af Toftlund Bakkeø, der er et morænelandskab fra næstsidste istid.

I nordøst-retning falder terrænet ned mod Nørbæk (1.100 meter fra ejendommen beliggende i kote 15) og Stensbæk Plantage (kote 18). Der er et lokalt højdepunkt ca. 600 m i sydøstlig retning i kote 47.

Der er et terrænspring på flere meter i byggefeltet nord for den eksisterende bygningsmasse, idet landskabet falder fra bakkeøen ned mod hedesletten. Farestaldene placeres derfor fordelagtigt på langs af højdekurvenerne og i to terrænplan med 0,5 meters terrænforskel, så der sker en terræनुदligning vha. bygningerne. Nord

for byggeriet skal terrænforskelle udlignes, således at terrænet maksimalt skråner 1:3.

Bevoksning

Landskabet omkring ejendommen er struktureret og præget af småbevoksninger og læhegn orienteret i NØ-SV gående retning og langs med Toftlundvej, som yder god afskærmning for især mindre bygninger. Gårdanlægget er dog pga. terrænhældningen i området synligt på stor afstand fra nordlige retninger.

Ejendommen er omkranset af bevoksning mod syd ud mod Toftlundvej og mod vest over mod naboen på Toftlundvej 77. Fra nordlige retninger er der indsigt til de nye bygninger fra det lavere liggende landskab. Øst for de nye bygninger er et eksisterende og velafskærmende læhegn og sydøst for husdyrbruget (ud mod Toftlundvej) er der ringe afskærmning.

Såfremt de stedlige bevoksninger og læhegn bevares og der etableres læhegn syd for husdyrbruget ud mod Toftlundvej samt nordvest for de nye rundbuehaller vil bevoksningsstrukturen i området være intakt og indsigten til ejendommen og de nye bygninger være begrænset.

Bebyggelse

Bebyggelsen i området er mindre og mellemstore gårdanlæg orienteret langs vejene. Således er der en fortætning af bebyggelsen langs Toftlundvej og Spandetvej. Nærmeste by er Spandet beliggende ca. 1.600 meter mod sydøst.

Infrastruktur/tekniske anlæg

Umiddelbart syd for bygningsmassen ligger Toftlundvej og nord for den eksisterende bygningsmasse ved de nye stalde gennemskæres landskabet af højspændingsledninger. Generelt er landskabet i området præget af få tekniske anlæg.

Kulturforhold

Omkring ejendommen findes flere beskyttede fortidsminder i form af rundhøje fra oldtiden. De nye bygninger etableres ikke inden for 100 meter beskyttelseslinjer omkring rundhøjene.

Der er ikke yderligere kulturhistoriske værdier i området.

Sårbarhed

Området er sårbart overfor større tekniske anlæg, der i kraft af deres placering, arkitektur, materiale eller farvevalg påvirker det meget sparsomt bebyggede område på kanten af en ådal.

Konklusion

Det konkluderes, at det ansøgte, til trods for dets tilknytning til den eksisterende bygningsmasse, vil påvirke landskabet i negativ retning, idet gårdanlægget er højtbeliggende i landskabet på kanten af bakkeøen og de nye bygninger er større end de fleste øvrige bygninger i området.

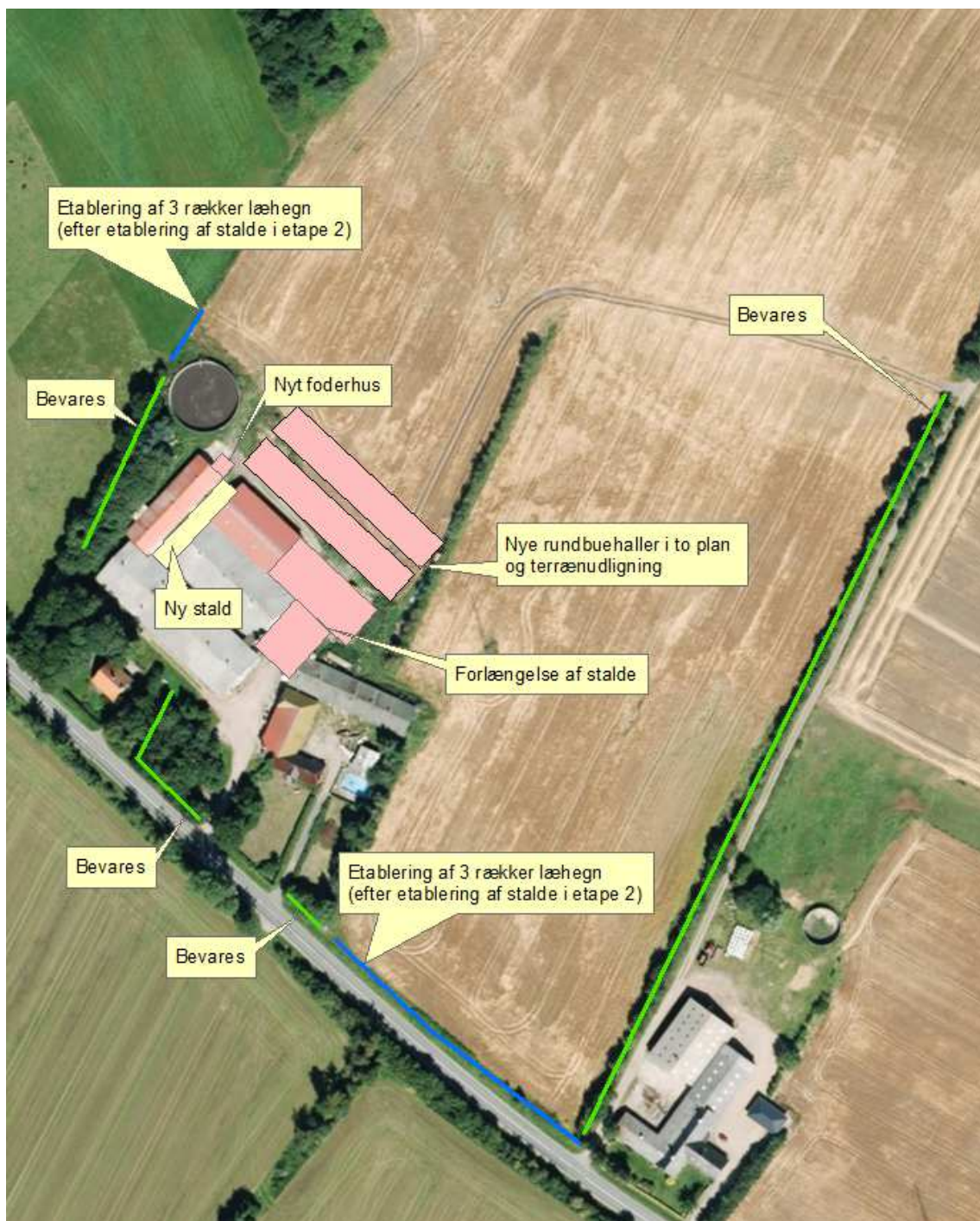
Da bygningerne som opføres i etape 1 både er sammenhængende med ejendommens øvrige bygninger og stalden mht. placering, arkitektur og farvevalg ikke kan tilpasses yderligere, bør der stilles krav om bevarelse af nuværende afskærmende beplantning. Det vurderes, at den eksisterende slørende beplantning kan mindske påvirkningen i tilstrækkelig grad, uden at landskabet derved lider overlast.

Det ansøgte påvirkning af landskabet er primært knyttet til de nye stalde i etape 2. For så vidt angår de nye selvstændige stalde opføres disse pga. højspændingsledningerne som rundbuehaller, der mht. farvevalg ligner de eksisterende bygninger på ejendommen dog ikke arkitektonisk.

For at mindske landskabspåvirkningen og sikre at landskabet ikke lider overlast, skal der stilles en række vilkår om afskærmende beplantning og udligning af terrænforskelle i landskabet. Det vurderes, at tilstedeværelsen af højspændingsledninger i umiddelbar nærhed ikke mindsker behovet for slørende beplantning. Det vurderes, at det ansøgte med de stillede vilkår kan indpasses i landskabet.

Vilkår til det ansøgte:

- Oversoklen på den sydligste af de nye farestalde (stald D) skal placeres ca. i kote 27 m DVR90. Der skal være et terrænspring til den nordligste nye farestald (stald E) på 0,5 m, således at dette staldanlægs oversokkel placeres ca. i kote 26,5 m DVR90.
- Efter byggeriet skal terrænforskelle udlignes, således at terrænet maksimalt skrånar 1:3.
- Der skal etableres minimum 3 rækker beplantning langs med Toftlundvej samt nordvest for de nye rundbuehaller, som angivet med blå på kort 10. Hegnene skal etableres førstkommande plantesæson efter etablering af de nye stalde i etape 2.
- De på kort 10 anviste hegn (markeret med grønt) skal bevares.
- Alle hegn der etableres skal bestå af hjemmehørende danske træer og buske.
- Såfremt hegnene nedlægges, skal de genplantes eller erstattes af tilsvarende hegn, der opfylder samme funktion med en anden placering.



Kort 10. Nye bygninger og beplantning (trin 1: gule bygninger og trin 2: rosa bygninger).

Bilag 2

Natura 2000-områder og det samlede udpegningsgrundlag for disse, samt de særligt beskyttede arter:

Udpegningsgrundlag - habitatområder

Habitatområde 78 Vadehavet med Ribe Å, Tved Å og Varde Å vest for Varde

Arter:

1095 Havlampret (*Petromyzon marinus*)

1096 Bæklampret (*Lampetra planeri*)

1099 Flodlampret (*Lampetra fluviatilis*)

1103 Stavsild (*Alosa fallax*)

1106 Laks (*Salmo salar*)

1113 *Snæbel (*Coregonus oxyrhynchus*)

1351 Marsvin (*Phocoena phocoena*)

1355 Odder (*Lutra lutra*)

1364 Gråsæl (*Halichoerus grypus*)

1365 Spættet sæl (*Phoca vitulina*)

Naturtyper:

1110 Sandbanker med lavvandet vedvarende dække af havvand

1130 Flodmundinger

1140 Mudder- og sandflader blottet ved ebbe

1150 * Kystlaguner og strandsøer

1160 Større lavvandede bugter og vige

1170 Rev

1310 Vegetation af kveller eller andre enårige strandplanter, der koloniserer mudder og sand

1320 Vadegræssamfund ¹⁾

1330 Strandenge

2110 Forstrand og begyndende klitdannelser

2120 Hvide klitter og vandremiler

2130 * Stabile kystklitter med urteagtig vegetation (grå klit og grønsværklit)

2140 * Kystklitter med dværgbuskvegetation (klithede)

2160 Kystklitter med havtorn

2170 Kystklitter med gråris

2180 Kystklitter med selvsåede bestande af hjemmehørende træarter

2190 Fugtige klitlavninger

2310 Indlandsklitter med lyng og visse

2330 Indlandsklitter med åbne græsarealer med sandskæg og hvene

3130 Ret næringsfattige søer og vandhuller med små amfibiske planter ved bredden

3140 Kalkrige søer og vandhuller med kransnålalger

3150 Næringsrige søer og vandhuller med flydeplanter eller store vandaks

3160 Brunvandede søer og vandhuller

3260 Vandløb med vandplanter

4010 Våde dværgbusksamfund med klokkelyng

4030 Tørre dværgbusksamfund (heder)

6210 Overdrev og krat på mere eller mindre kalkholdig bund (* vigtige orkidélokalteter)

6230 * Artsrige overdrev eller græsheder på mere eller mindre sur bund

6410 Tidvis våde enge på mager eller kalkrig bund, ofte med blåtop

7150 Plantesamfund med næbfrø, soldug eller ulvefod på vådt sand eller blottet tør

7230 Riggær

9190 Stilkegeskove og -krat på mager sur bund

91D0 * Skovbevoksede tørvemoser

91E0 Elle- og askeskov ved vandløb, søer og væld

¹⁾ Vadegræs er indført (ca. 1930) til Danmark og er invasiv. Typen kræver derfor ikke beskyttelse

Udpegningsgrundlag - fuglebeskyttelsesområder:

Y=Ynglende i.h.t. DMU's database

T=Trækkende i.h.t. DMU's database

Kriterier (F1-F7, se www.blst.dk)

SPA 49 Engarealer ved Ho Bugt

Hedehøg	Y		F1
Engsnarre	Y		F1
Klyde		T	F2, F4
Blåhals	Y		F1

<i>SPA 51, Ribe Holme og enge med Kongeåens udløb</i>			
Rørdrum	Y		F3
Hvid stork	Y		F1
Rørhøg	Y		F3
Hedehøg	Y		F1
Sorthovedet måge	Y		
Bramgås		T	
Plettet rørvagtel	Y		F1
Engsnarre	Y		F1
Klyde	Y		F1
Hjejle		T	F2, F4
Brushane	Y		F1
Mosehornugle	Y		F1
Blåhals	Y		F1
Kortnæbbet gås		T	F4
<i>SPA 52 Mandø</i>			
Rørhøg	Y		F3
Klyde	Y		F1
Brushane	Y		F3
Sandterne	Y		F1
Fjordterne	Y		F1
Havterne	Y		F1
Mosehornugle	Y		F5
Bramgås		T	
Vandrefalk		T	
Mørkbuget knortegås		T	F5
<i>SPA 53 Fanø</i>			
Rørdrum	Y		F1
Engryle	Y		
Rørhøg	Y		F3
Klyde	Y		F3
Hvidbrystet præstekrave	Y		F1
Sandterne	Y		F1
Havterne	Y		F1
Dværgterne	Y		F1
Sandløber		T	
Vandrefalk		T	
Lysbuget knortegås		T	F4
<i>SPA 55 Skallingen og Langli</i>			
Klyde	Y		F1
Sandterne	Y		F1
Splitterne	Y		F1
Fjordterne	Y		F3
Havterne	Y		F1
Dværgterne	Y		F1
Mørkbuget knortegås		T	F5
Pibeand		T	F7
<i>SPA 57 Vadehavet</i>			
Bramgås		T	F2, F4
Klyde	Y	T	F1, F2, F4
Hvidbrystet præstekrave	Y	Tn	F1, F2
Hjejle		T	F2, F4
Mosehornugle	Y		
Blåhals	Y		
Lille kobbersneppe		T	F2, F4
Dværgmåge		Tn	F2, F5

Sandterne	Y		F1
Splitterne	Y		F1
Fjordterne	Y		F1
Havterne	Y		F1
Dværgterne	Y		F1
Mørkbuget knortegås		T	F4
Lysbuget knortegås		T	F4
Gravand		T	F4
Pibeand		T	F4
Krikand		T	F4
Spidsand		T	F4
Skeand		T	F4
Ederfugl		T	F4
Sortand		T	F4, F7
Strandhjejle		T	F4
Strandskade		T	F4
Stor regnspove		T	F4
Rødben		T	F4
Hvidklire		T	F4
Islandsk ryle		T	F4
Havørn		T	
Blå kærhøg		T	
Vandrefalk		T	
Kortnæbbet gås		T	
Grågås		T	
Sandløber		T	F4
<i>SPA 67, Ballum og Husum Enge og Kamper Strandenge</i>			
Sangsvane		T	F2
Bramgås		T	F2, F4
Hedehøg	Y		F1
Engsnarre	Y		F1
Hjejle		T	F1
Brushane	Y		F3
Mosehornugle	Y		F3
Blåhals	Y		F1
Kortnæbbet gås		T	F4
Bilag IV-arter:			
Fortegnelse over i Danmark nuværende naturligt hjemmehørende arter omfattet af habitatdirektivets bilag IV (evt. blot som strejfgæster, markeret med " "):			
<i>Dyrearter</i>			
Pattedyr			
Alle arter af småflagermus (Microchiroptera spp.)			
Hasselmus (Muscardinus avellanarius)			
Birkemus (betulina)			
Odder (Lutra lutra)			
Marsvin (Phocoena phocoena)			
Alle andre arter af hvaler (Cetacea spp.)			
Krybdyr			
Læderskildpadde (Dermochelys coriacea)			
Uægte karett (Caretta caretta)"			
Bastardskildpadde (Lepidochelys kempii)"			
Europæisk sumpskildpadde (Emys orbicularis)			
Markfirben (Lacerta agilis)			
Padder			
Stor vandsalamander (Triturus cristatus)			
Klokkefrø (Bombina bombina)			
Løgfør (Pelobates fuscus)			
Løvfør (Hyla arborea)			
Spidssnudet frø (Rana arvalis)			
Springfrø (Rana dalmatina)			
Strandtudse (Bufo calamita)			
Grønbroget tudse (Bufo viridis)			

Fisk

Snæbel (*Coregonus oxyrhynchus*)

Insekter

Bred vandkalv (*Dytiscus latissimus*)

Lys skivevandkalv (*Graphoderus bilineatus*)

Eremit (*Osmoderma eremit*)

Sortpletet blåfugl (*Maculinea arion*)

Grøn mosaikguldsmed (*Aeshna viridis*)

Stor kærguldsmed (*Leucorrhinia pectoralis*)

Grøn kølleguldsmed (*Ophiogomphus cecilia*)

Bløddyr

Tykskallet Malermusling (*Unio crassus*)

Planter

Enkelt månerude (*Botrychium simplex*)

Vandranke (*Luronium natans*)

Liden Najade (*Najas flexilis*)

Fruesko (*Cypripedium calceolus*)

Mygblomst (*Liparis loeselii*)

Gul stenbræk (*Saxifraga hirculus*)

Krybende sumpskærm (*Helosciadium repens* (= *Apium repens*))



Produktion: Esbjerg Kommune
Foto: Torben Meyer



Esbjerg
Kommune

Torvegade 74, 6700 Esbjerg
Tlf: 7616 1616 - Fax: 7616 0969
miljo@esbjergkommune.dk
www.esbjergkommune.dk