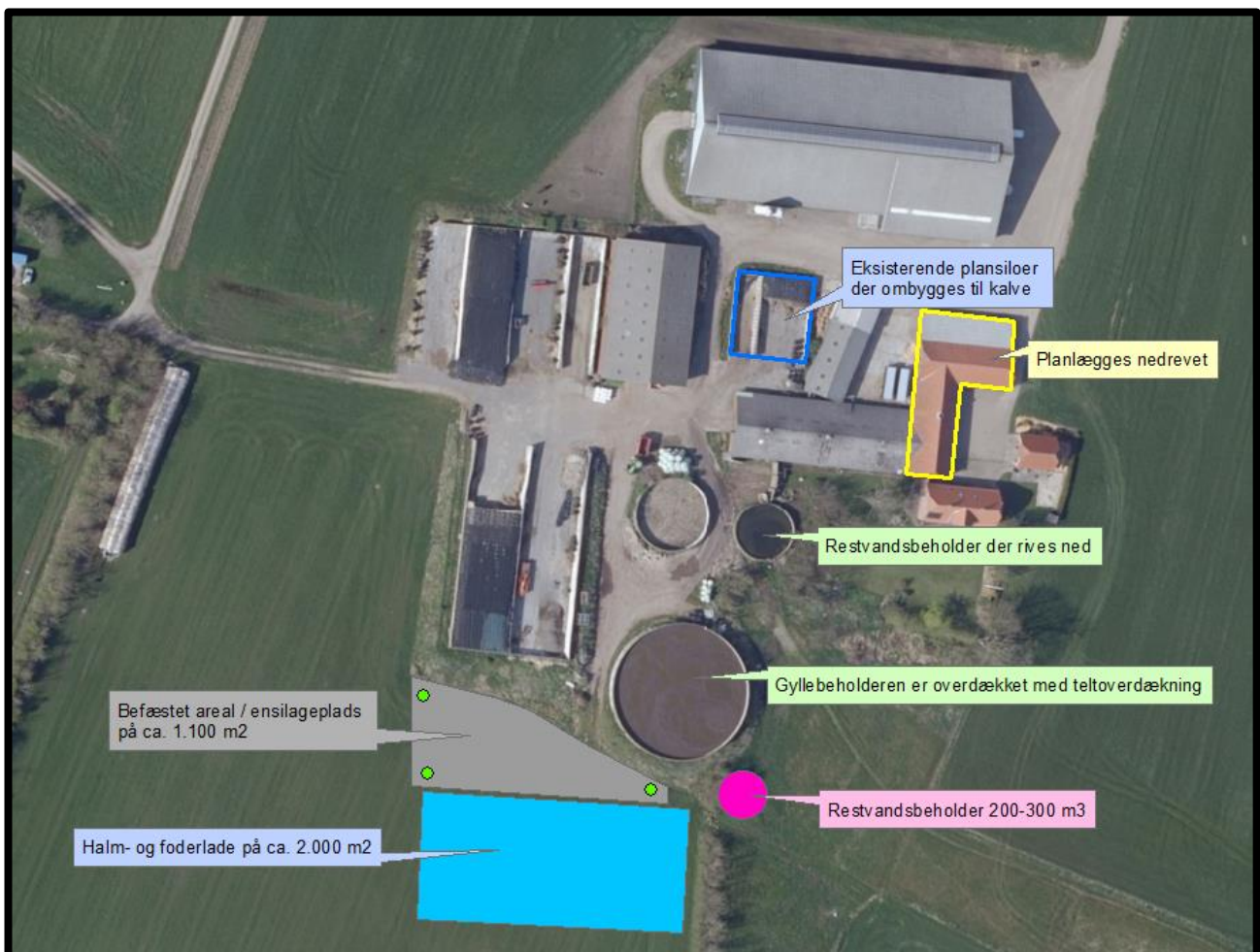




**Tillæg nr. I til MILJØGODKENDELSE
af
kvægbruget på
Bejsnapvej 14
6870 Ølgod**

I henhold til § 12 i Lovbekendtgørelse nr. 256 af 21. marts 2017
om miljøgodkendelse m.v. af husdyrbrug

Godkendt 28. august 2017



Udarbejdet af:

Sagsbehandler: Jørgen Enevoldsen
Direkte tlf. 7994 7150
E-mail: jene@varde.dk

VARDE KOMMUNE
Erhvervscenteret - Landbrug
Teknik og Miljø
Bytoften 2
6800 Varde

www.vardekommune.dk
vardekommune@varde.dk

Doknr. 118814-17

Sagsnr. 17-7782

Indholdsfortegnelse:

1	INDLEDNING	4
2	BAGGRUND FOR TILLÆG TIL MILJØGODKENDELSE	5
2.1	DATABLAD.....	5
2.2	BAGGRUND OG HISTORIK.....	5
3	GODKENDELSE	6
3.1	BESKRIVELSE AF PROJEKTET	6
3.2	SUPPLERENDE OPLYSNINGER	6
3.3	FORUDSÆTNINGER.....	6
4	VILKÅR FOR TILLÆG TIL MILJØGODKENDELSEN	7
4.1	ÅRSPRODUKTION.....	7
4.2	DRIFT OG INDRETNING.....	7
4.3	LANDSKABSINTERESSER.....	7
4.4	ÆNDRINGER PÅ HUSDYRBRUGET.....	8
4.5	AMMONIAKREDUCERENDE TILTAG	8
4.6	OPBEVARING OG HÅNDTERING AF HUSDYRGØDNING.....	9
4.7	LUGT	9
4.8	STØJ	10
4.9	STØV	11
4.10	TRANSPORT	11
4.11	SKADEDYR.....	11
4.12	SPILDEVAND OG OVERFLADEVAND	11
4.13	OPLAG AF OLIE, PESTICIDER OG ØVRIGE KEMIKALIER	11
4.14	AFFALD	11
4.15	LYS	12
4.16	UDBRINGNINGSAREALER (VILKÅRENE UDGÅR SOM FØLGE AF ÆNDRET LOV)	12
4.17	EGENKONTROL	12
4.18	BEDSTE TILGÆNGELIGE TEKNIK.....	12
4.19	UHELD OG RISICI	12
4.20	OPHØR.....	12
5	KLAGEVEJLEDNING	13
6	OFFENTLIGGØRELSE	14
7	MILJØTEKNISK BESKRIVELSE OG VURDERING	15
7.1	BELIGGENHED	15
7.2	AFSTANDSKRAV.....	15
7.3	LANDSKAB OG KULTURMILJØ	15
7.4	INDRETNING	16
7.5	HUSDYRGØDNING - PRODUKTION, OPBEVARING OG UDBRINGNING.....	17
7.6	SPILDEVAND.....	18
7.7	BESKYTTEDE NATUROMRÅDER OMKRING EJENDOMMEN - AMMONIAK	18
7.8	BAT - AMMONIAK.....	19
8	NABO- / PARTSHØRING	20
9	SAMLET VURDERING	20

I Indledning

Dette tillæg til miljøgodkendelse fastlægger de vilkår, der skal gælde for en ændring af husdyrbruget på Bejsnapvej 14, 6870 Ølgod i Varde Kommune. Vilkårene sikrer, at udvidelse og drift af husdyrbruget kan ske uden at påvirke miljøet væsentligt.

Miljøet skal i denne sammenhæng forstås som omgivelserne i bred forstand, herunder befolkning, flora og fauna, vandmiljø, landskab og kulturhistorie samt ressourceforbrug.

I forbindelse med udarbejdelse af tillæg til miljøgodkendelse, har Varde Kommune udarbejdet en miljøteknisk beskrivelse og vurdering af det ansøgte projekt. Denne danner baggrund for afgørelsen om tillæg til miljøgodkendelse, herunder de stillede vilkår, se afsnit 4.

Udkast til tillæg til miljøgodkendelsen har været sendt i parts/nabohøring i 3 uger, hvor der har været mulighed for at komme med synspunkter, kommentarer eller indsigelser til projektet.

Copyright på kort: Grundkort – Varde kommune, Matrikelkort – GST, Luftfoto – Cowi.

2 Baggrund for tillæg til miljøgodkendelse

2.1 Datablad

Ejer / Ansøger:	Vestergaard I/S, Bejsnapvej 14, 6870 Ølgod
Kontaktperson:	Claus Bundgaard Pedersen, Bejsnapvej 14, 6870 Ølgod, mobil: 2334 6002, e-mail: vestergaardis@mail.dk
Husdyrbrugets navn og adresse:	Vestergaard, Bejsnapvej 14, 6870 Ølgod
Ejerlav og matrikel nr.:	I 1a, Agersnap By, Ølgod
Virksomhedens art:	Kvægbrug
Ejendomsnummer:	5730109265
CHR-nummer:	46894
CVR-nummer:	33328818
Tilsynsmyndighed:	Varde Kommune
Ansøgning	Skema nr. 100062, version 1, indsendt den 29. juni 2017
Udkast i nabohøring:	3. august 2017
Godkendelsesdato:	28. august 2017

2.2 Baggrund og historik

Husdyrbruget på Bejsnapvej 14 er tidligere godkendt efter Husdyrbrugloven:

- Den 17. august 2009 meddelte Varde Kommune en § 12 miljøgodkendelse til husdyrbruget.
- Den 1. september 2016 meddelte Varde Kommune en ny § 12 miljøgodkendelse der omfattede hele husdyrbruget, fremover benævnt MGK2016.

Vestergaard I/S har søgt om tillæg til MGK2016 på baggrund af et ønske om at opføre en halm- og foderlade, en restvandsbeholder, en ensilageplads, overdække en gyllebeholder samt at ændre et vilkår til råprotein i foderet. Desuden nedrives den eksisterende kalvestald og en eksisterende plansilo ombygges til kalvestald i stedet.

Ansøgningen er modtaget af Varde Kommune den 29. juni 2017.

3 Godkendelse

Varde Kommune har afgjort, at husdyrbruget på Bejsnapvej 14, 6870 Ølgod kan ændres som ansøgt. Der er nærmere redegjort for de vurderinger der ligger til grund for afgørelsen i den miljøtekniske beskrivelse og vurdering.

Tillæg til miljøgodkendelsen meddeles efter § 12 i ”Lovbekendtgørelse nr. 256 af 21. marts 2017 om miljøgodkendelse m.v. af husdyrbrug” herefter benævnt Husdyrbrugloven, på en række nærmere angivne vilkår i afsnit 4.

Husdyrbruget skal til enhver tid leve op til gældende regler i love og bekendtgørelser – også selvom disse regler eventuelt måtte være skærpede i forhold til dette tillæg til miljøgodkendelse.

Det skal i øvrigt bemærkes, at tilladelser og godkendelser der vedrører anden lovgivning, for eksempel byggetilladelse, skal indhentes særskilt.

Henvendelse om tillæg til miljøgodkendelsen kan ske til Varde Kommune, Erhvervscenteret - Landbrug.

Eventuelle udvidelser og ændringer af husdyrbrugets anlæg, som ikke fremgår af denne godkendelse, skal meddeles til – og godkendes af Varde Kommune inden disse gennemføres.

3.1 Beskrivelse af projektet

Vestergaard I/S har søgt om tillæg til miljøgodkendelse på baggrund af et ønske om at etablere

- en teltoverdækning på en eksisterende gyllebeholder (lovliggørelse),
- en halm- og foderlade på ca. 2.000 m²,
- en ensilageplads på ca. 1.100 m² og
- en restvandsbeholder på ca. 300 m³.

Den eksisterende kalvestald, hvor kalvene opstaldes de første ca. 2 måneder ønskes nedrevet, og i stedet etableres der et halvtag over en eksisterende plansilo, som indrettes til kalve.

Endelig ønskes vilkåret om højst 156,9 gram råprotein/ kg tørstof i foder til malkekøerne ændret til at være højst 161,9 g råprotein/ kg tørstof.

Der sker ikke ændringer i dyreholdet eller i husdyrbrugets staldsystemer.

3.2 Supplerende oplysninger

I forbindelse med sagsbehandlingen har Varde Kommune orienteret og indhentet oplysninger fra følgende:

- Intern høring i Varde Kommune
- Nabohøring ved berørte naboer

3.3 Forudsætninger

Varde Kommune forudsætter, at projektet gennemføres og drives som beskrevet i ansøgningen.

Tillæg til miljøgodkendelsen meddeles på vilkår, der sikrer at kravene i § 27 og § 29 i Husdyrbrugloven opfyldes. Der stilles derfor følgende vilkår til husdyrbrugets anlæg:

4 Vilkår for tillæg til miljøgodkendelsen

Vilkår der udgår af MGK2016

4.1.b, 4.16.a, 4.16.b, 4.16.c, 4.16.d, 4.16.e,

Nye / ændrede vilkår

4.2.b, 4.2.c, 4.2.f, 4.2.g, 4.5.f, 4.5.k, 4.5.p, 4.5.q, 4.5.r, 4.12.c, 4.12.d

Nedenstående vilkår er de vilkår, som samlet set gælder for husdyrbruget fremadrettet.

4.1 Årsproduktion

- a. Husdyrbruget må maksimalt have et dyrehold / årsproduktion bestående af 330 køer, 40 kvier (24-27 mdr.), 81 kalve (0-6 mdr.) og 165 tyrekalve (40-55 kg) (alle af tung race) hvilket svarer til 504,47 dyreenheder (DE). Årsproduktionen / dyreholdet opgøres på basis af planåret (1. august til 31. juli).

4.2 Drift og indretning

- a. Husdyrbrugets drift og indretning skal være i overensstemmelse med de oplysninger der fremgår af den miljøtekniske beskrivelse, med mindre andet fremgår af miljøgodkendelsens vilkår.
- b. Tillæg til miljøgodkendelsen bortfalder, såfremt den ikke er udnyttet inden 6 år fra godkendelsesdatoen.
- c. Senest den 1. september 2020 skal ombygningen af foderladen være gennemført.
- d. Det udvendige foderbord ved bygning 3 (se figur 3 i MGK2016) skal alle steder etableres med fald ind mod stalden, så der ikke kan løbe vand fra foderbordet og ud på jorden/området omkring foderbordet
- e. Der må ikke kunne løbe vand fra jorden/området omkring stalden/foderbordet ind på det udvendige foderbord.
- f. Ensilagepladsen skal opføres i henhold til landbrugets byggeblad nr. 103.09-02.
- g. Hvis restvandsbeholder opføres som en gyllekanal skal det ske efter et af landbrugets byggeblade for gyllekanaler.

4.3 Landskabsinteresser

- a. Placering, udformning, arkitektur og materialevalg af nybyggeri skal følge beskrivelsen i den miljøtekniske redegørelse.
- b. Bygningerne skal opføres i afdæmpede farver og i ikke-reflekterende materialer.

- c. Der skal etableres et 3-rækket læhegn på det sted, der er vist med grøn på figur 2 i MGK2016. Plantning og vedligeholdelse af læhegnet skal foregå efter de retningslinjer, som fremgår af Skov-info nr. 13 om træer og buske til skovbryn, læhegn og vildtplanter fra Skov- og naturstyrelsen.
- d. Der skal etableres et én-rækket læhegn på det sted, der er vist med rød på figur 2 i MGK2016. Læhegnet skal have en sammenhængende visuel afskærmende udtryk og bestå af hjemmehørende arter.

4.4 Ændringer på husdyrbruget

- a. Drifts-, indretnings- eller bygningsmæssige ændringer, der er relevante i forhold til miljøgodkendelsen, skal anmeldes til Varde Kommune inden gennemførelsen. Varde Kommune vurderer derefter om de aktuelle planer for ændring/udvidelse kan ske indenfor rammerne af denne miljøgodkendelse.
- b. De vilkår der vedrører driften, skal være kendt af de ansatte/andre der er beskæftiget med den pågældende del af driften. Et eksemplar af miljøgodkendelsen skal til enhver tid være tilgængeligt for de personer, der har ansvaret for husdyrbrugets daglige drift.

4.5 Ammoniakreducerende tiltag

- a. I bygning 1 (se figur 3 i MGK2016) skal der etableres skrabere på spalterne i gangarealerne i halvdelen af løsdriftsstalden
- b. Tværgange, som ikke skrubes automatisk, skal hver dag rengøres manuelt 2-3 gange.
- c. I bygning 1 på figur 3 i MGK2016 skal halvdelen af løsdriftsstalden være indrettet med faste drænedegulve med skraber. Hvis gulvene er støbt på stedet skal de have et fald på 1,5 % mod gulvmidte. Hvis der er tale om et præfabrikerede gulve, skal de have et fald på 1,0 % mod gulvmidte.
- d. Det faste drænedegulv skal være udført med ajledræn.
- e. Lysningsarealet på det faste drænedegulv til ajleafløb må maksimalt udgøre 5 % af det samlede gangareal med fast drænet gulv.
- f. Skraberne i bygning 1 (se figur 3 i MGK2016) skal hver dag foretage skrabbinger mindst hver anden time på det faste drænedegulv og mindst hver fjerde time på spaltearealerne.
- g. Alle skraberne i bygning 1 (se figur 3 i MGK2016) skal være forsynet med timer.
- h. Alle skraberne i bygning 1 (se figur 3 i MGK2016) skal vedligeholdes i overensstemmelse med producentens vejledning. Vejledningen skal opbevares på husdyrbruget.
- i. En hver form for driftsstop af skraberne i bygning 1 (se figur 3 i MGK2016) skal noteres i en logbog med angivelse af årsag og varighed.
- j. Tilsynsmyndigheden skal underrettes ved driftsstop, der har en varighed af mere end 14 dage.
- k. Den samlede foderration til malkekøer må i gennemsnit maksimalt indeholde 161,9 gram råprotein/kg tørstof på årsbasis.

- l.** Foderplaner skal indeholde oplysninger om indholdet af råprotein i foderet.
- m.** Hvert parti eller slæt af grovfodermidler, der udgør mere end 10 % af FE/ko/dag, skal analyseres for indholdet af råprotein, AAT og PBV. Dette gælder dog ikke frisk græs i sommerperioden. Analyserne skal foretages af et akkrediteret laboratorium.
- n.** Endagsfoderkontrol (EFK) skal foretages fire gange om året. I forbindelse med endagsfoderkontrollen skal indholdet af råprotein, AAT og PBV beregnes for alle fodermidler.
- o.** Foderplaner, analyser, resultater fra endagsfoderkontrollen samt indlægs- og følgesedler fra indkøbt kraftfoder og råvarer skal opbevares på husdyrbruget i mindst fem år og forevises på tilsynsmyndighedens forlangende.
- p.** Gyllebeholderen på 4.200 m³ skal forsynes med fast overdækning i form af teltoverdækning med indvendigt skørt. Åbning af teltdugen må kun ske i forbindelse med omrøring, tømning og udbringning af gylle.
- q.** Skader på teltdugen skal repareres inden for en uge efter skadens opståen. Såfremt en skade ikke kan repareres inden for en uge, skal der indgås aftale om reparation inden to hverdage efter skadens opståen. Tilsynsmyndigheden skal straks underrettes herom.
- r.** Der skal føres en logbog for gyllebeholderen, hvori eventuelle skader på teltoverdækningen noteres med angivelse af dato for skaden samt dato for reparation. Logbogen skal opbevares på husdyrbruget i mindst fem år og forevises på tilsynsmyndighedens forlangende.

4.6 Opbevaring og håndtering af husdyrgødning

- a.** Gyllebeholderne skal jævnligt, og mindst én gang årligt, visuelt kontrolleres for skader og brud, herunder kabelbrud. Eventuelle brud eller skader skal straks udbedres.
- b.** Udbringning af husdyrgødning skal ske i overensstemmelse med god landmandspraksis, således at lugtgener søges begrænset mest muligt.
- c.** Påfyldning af gylle til gyllevogn og lignende skal altid ske under opsyn.
- d.** I forbindelse med påfyldning af gylle fra gyllebeholdere må der ikke spildes gylle, således at der er fare for forurening af grund- eller overfladevand - herunder vandløb eller søer.
- e.** Sand, der graves op fra gylletankene, skal behandles og opbevares som fast husdyrgødning på møddingsplads og skal overdækkes med vandtæt materiale. Alternativt kan sandet opbevares i en lukket og tæt container, der er placeret på et befæstet areal med afløb til gyllesystemet.

4.7 Lugt

- a.** Hele ejendommen og dens omgivelser skal renholdes således, at lugtgener begrænses mest muligt.
- b.** Såfremt tilsynsmyndigheden skønner, at lugtgener i omgivelserne vurderes at være væsentligt større end der kan forventes ifølge grundlaget for miljøvurderingen, skal husdyrbruget lade foretage undersøgelse af muligheder for begrænsning af lugtkilder

og/eller behandling af afkastluften. Undersøgelsens omfang vil blive fastsat af tilsynsmyndigheden på baggrund af en konkret vurdering af sagen. Lugtundersøgelser kan maksimalt kræves én gang pr. år. Virksomheden afholder selv omkostningerne til dokumentation, undersøgelser og målinger.

4.8 Støj

- a. Husdyrbrugets bidrag til støjbelastningen må, ved udendørs opholdsarealer ved boliger beliggende i landzone uden for eget skel, ikke overskride de anførte værdier 1,5 meter over terræn i frit felt:

Tidspunkt	Støjgrænser	Reference tidsrum
Dag		
Mandag - fredag kl. 07 - 18	55 dB(A)	8 timer
Lørdag kl. 07 - 14	55 dB(A)	7 timer
Lørdag kl. 14 - 18	45 dB(A)	4 timer
Søn- og helligdag kl. 07 - 18	45 dB(A)	8 timer
Aften		
Alle dage kl. 18 - 22	45 dB(A)	1 time
Nat		
Alle dage kl. 22 - 07	40 dB(A)	½ time

Støjgrænser

- b. Støjens maksimalværdi må om natten ikke overstige ovenstående grænseværdier med mere end 15 dB(A) ved alle beboelser.
- c. Ved dokumentation for overholdelse af støjvilkår skal der ses bort fra kortvarig sæsonafhængig kørsel udenfor ejendommen f.eks. pløjning og høst.
- d. Hvis tilsynsmyndigheden vurderer det nødvendigt, skal husdyrbruget dokumentere, at støjvilkåret er overholdt. Dokumentationen skal belyse støjbelastningen med husdyrbruget i fuld repræsentativ drift. Dette kan dog højst kræves en gang årligt, såfremt ovennævnte støjgrænser overholdes.

Dokumentationen skal ske i form af resultat af en støjmåling udført efter retningslinjerne i Miljøstyrelsens vejledning nr. 5 og 6/1984, eller efter en beregning udført efter den nordiske beregningsmetode for ekstern støj fra virksomheder jf. Miljøstyrelsens vejledning nr. 5/1993. Ved ændringer skal den nyeste vejledning anvendes.

Er dokumentationen udført som beregning, skal den indeholde de oplysninger om beregningsforudsætningerne, som er nødvendige for vurdering af rigtigheden af beregningsresultaterne. Er dokumentationen udført som måling, skal driftsforholdene under målingen beskrives. Som udgangspunkt accepteres en ubestemthed på de målte eller beregnede støjbelastninger på max. +/- 3 dB(A).

- e. Målingerne eller beregningerne skal udføres af en person eller et laboratorium, som er akkrediteret af DANAK eller godkendt af Miljøstyrelsen til "Måling – ekstern støj".
- f. Resultaterne skal sendes til tilsynsmyndigheden senest 1 måned efter målingernes gennemførelse.

4.9 Støv

- a. Drift af anlægget må ikke medføre væsentlige støvgener uden for ejendommens eget areal.

4.10 Transport

- a. Transport til- og fra husdyrbruget skal fortrinsvis foregå i dagtimerne. Mælketransporter kan dog forgå døgnet rundt i henhold til mejeriets køreplaner. Det samme gælder afhentning af levende dyr. I forbindelse med kortvarige sæsonbetonede arbejder som f.eks. høst og gødningsudkørsel tillades kørsel udenfor dagtimerne.
- b. Ved transport af gylle på offentlige veje skal gyllevognens åbninger være forsynet med låg eller lignende, således at spild ikke kan finde sted. Skulle der alligevel ske spild af gylle, skal dette straks opsamles.

4.11 Skadedyr

- a. Der skal på ejendommen foretages effektiv fluebekæmpelse i overensstemmelse med de til enhver tid nyeste retningslinjer fra Aarhus Universitet, Institut for Agroøkologi.
- b. Opbevaring af foder skal ske på en sådan måde, at der ikke opstår risiko for tilhold af skadedyr.

4.12 Spildevand og overfladevand

- a. Spildevand fra rengøring af stalde og malkestald skal ledes til gyllesystemet og anvendes efter gældende regler.
- b. Overfladevand fra befæstede arealer, som kan være forurenede med næringsstoffer, skal opsamles og udbringes i henhold til gældende regler.
- c. Vandet fra plansiloen der ombygges til kalvestald skal ledes til gyllesystemet.
- d. Inden der sker nedsivning af tagvand / ledes tagvand til mergelgrav fra ny halm- og foderlade, skal der indhentes tilladelse til dette hos Varde Kommune.

4.13 Oplag af olie, pesticider og øvrige kemikalier

- a. Opbevaring af kemikalier, samt spildolie og kemikalieaffald, skal foregå i rum med fast bund og uden mulighed for forurening af jord, afløbssystem, grundvand og vandløb.
- b. Opbevaring af diesel / fyringsolie i overjordiske tanke skal ske i en typegodkendt beholder og på varig og stabil bund, og der må ikke være mulighed for afløb til jord, kloak, overfladevand eller grundvand.

4.14 Affald

- a. Animalsk affald og døde dyr skal fjernes fra ejendommen inden der opstår kadaverøse forandringer, der kan give anledning til lugtgener eller andre uhygiejniske forhold. Affaldet skal bortskaffes til autoriseret destruktionsanstalt.

- b. Erhvervsaffald skal kildesorteres, og skal håndteres og bortskaffes i overensstemmelse med Varde Kommunes til enhver tid gældende Regulativ for Erhvervsaffald.
- c. Klinisk risikoaffald er omfattet af Varde Kommune Regulativ for Erhvervsaffald. Medicinrester og tom medicinemballage (f.eks. flasker) skal leveres retur til dyrlæge, apotek eller anden godkendt modtager. Klinisk affald (sprøjter, kanyler og andre skarpe genstande) skal afhentes/ afleveres til godkendt modtager efter behov, dog mindst 1 gang årligt.
- d. Forbrændingseget affald og deponi affald skal håndteres og bortskaffes i overensstemmelse med Varde Kommunes til enhver tid gældende Regulativ for Erhvervsaffald.
- e. Genanvendeligt erhvervsaffald skal håndteres og bortskaffes efter den til enhver tid gældende Affaldsbekendtgørelse.

4.15 Lys

- a. Driften må ikke medføre væsentlige lysgener uden for ejendommens eget areal.

4.16 Udbringningsarealer (vilkårene udgår som følge af ændret lov)

4.17 Egenkontrol

- a. Dokumentation skal opbevares samlet, i papirform eller elektronisk, og være lettilgængelige for tilsynsmyndigheden. Dokumentationen skal fremvises til tilsynsmyndigheden på forlangende og skal gemmes minimum 5 år.

4.18 Bedste tilgængelige teknik

- a. Anlæg der er særligt energiforbrugende, f.eks. køleanlæg til mælk skal kontrolleres og vedligeholdes således, at de altid kører energimæssigt optimalt.

4.19 Uheld og risici

- a. Alle uheld og driftsforstyrrelser, herunder evt. spild på udendørs arealer, der kan medføre forurening, skal straks meddeles alarmcentralen (tlf.: 112) og efterfølgende Erhvervscenteret, Varde Kommune (tlf.: 7994 6800).

4.20 Ophør

- a. Ophører udnyttelse af miljøgodkendelsen helt eller delvist i tre på hinanden følgende år bortfalder den del der ikke har været udnyttet de seneste tre år.
- b. Ved ophør af driften, skal tilsynsmyndigheden orienteres.
- c. Ved ophør af driften, skal der træffes de nødvendige foranstaltninger for at undgå forureningsfare. Alle opbevaringsanlæg skal tømmes og rengøres, og ejendommen skal fremstå i miljømæssig god stand.

5 Klagevejledning

Tillæg til miljøgodkendelsen kan påklages til Miljø- og Fødevareklagenævnet i henhold til § 76 i Husdyrbrugloven af de klageberettigede, der fremgår af lovens §§ 84-87.

Hvis du ønsker at klage over tillæg til miljøgodkendelsen skal du gøre det elektronisk og direkte til Miljø og Fødevareklagenævnet via Klageportalen. Du kan få adgang til Klageportalen via Miljø- og Fødevareklagenævnets hjemmeside: www.nmkn.dk.

Din klage skal være modtaget senest den 25. september 2017 (4 uger efter offentliggørelsen).

Det er en betingelse for behandling af din klage, at du indbetaler et gebyr.

Vejledning om hvordan du klager og om gebyrordningen kan du finde på Miljø- og Fødevareklagenævnets hjemmeside, www.nmkn.dk.

Samme sted fremgår det også, at der er visse særlige forhold, som kan begrunde en undtagelse fra kravet om at klage via Klageportalen.

Har du brug for yderligere oplysninger eller hjælp til Klageportalen, kan du kontakte nh@naevneneshus.dk eller tlf. 7240 5600.

Såfremt afgørelsen ønskes indbragt for domstolene, skal søgsmål være anlagt inden 6 måneder fra afgørelsens offentliggørelse samt være i overensstemmelse med § 26 i forvaltningsloven.

6 Offentliggørelse

Offentliggørelse af afgørelsen sker på Digital MiljøAdministration <https://dma.mst.dk/> under "Offentliggørelser", den 28. august 2017.

På Varde Kommunes vegne den 28. august 2017



Jørgen Enevoldsen

Miljømedarbejder

Kopi sendt til:

- Sundhedsstyrelsen, Embedslægeinstitutionen Syddanmark, Sorsigvej 35, 6760 Ribe, e-mail: sesyd@sst.dk
- Danmarks Fiskeriforening, Nordensvej 3, Taulov, 7000 Fredericia, e-mail: mail@dkfisk.dk
- Ferskvandsfiskeriforeningen for Danmark, v. Niels Barslund, Vormstrupvej 2, 7540 Haderup, e-mail: nb@ferskvandsfiskeriforeningen.dk
- Arbejderbevægelsens Erhvervsråd, Reventlowsgade 14,1, 1651 Kbh.V, e-mail: ae@ae.dk
- Forbrugerrådet, Fiolstræde 17, 1017 Kbh.K, e-mail: fbr@fbr.dk
- Det Økologiske Råd, Blegdamsvej 4B, 2200 Kbh.N, e-mail: husdyr@ecocouncil.dk
- Danmarks Sportsfiskerforbund, Skyttevej 4, 7182 Bredsten, e-mail: post@sportsfiskeren.dk
- Danmarks Naturfredningsforening, Masnedøgade 20, 2100 København Ø, e-mail: dnvarde-sager@dn.dk
- Dansk Ornitologisk Forening, Vesterbrogade 140, 1620 Kbh.V, e-mail: natur@dof.dk samt lokalforeningen for sydvestjylland e-mail: varde@dof.dk
- Arkvest, post@arkvest.dk

7 Miljøteknisk beskrivelse og vurdering

7.1 Beliggenhed

Husdyrbrugets beliggenhed er beskrevet i MGK2016.

Etablering af det nye maskinhus, nye ensilageplads og restvandsbeholderen samt ombygning af plansilo til kalvestald reducere ikke de oplyste afstande til omgivelserne i MGK2016.

Varde Kommune vurderer at beliggenheden er tilstrækkeligt beskrevet.

7.2 Afstandskrav

Afstandskravene i henhold til § 6 i Husdyrbrugloven er overholdt, da husdyrbrugets anlæg ikke er beliggende:

- indenfor et eksisterende eller ifølge kommuneplanens rammedel fremtidigt byzone- eller sommerhusområde
- i et område i landzone, der i lokalplan er udlagt til boligformål, blandet bolig og erhvervsformål eller til offentlige formål med henblik på beboelse, institutioner, rekreative formål og lign.,
- i en afstand mindre end 50 m fra ovennævnte områder eller
- i en afstand mindre end 50 m fra en nabobeboelse.

Alle afstandskravene i henhold til § 8 i husdyrbrugloven er overholdt:

- ikke almene vandforsyningsanlæg (25 m)
- almene vandforsyningsanlæg (50 m)
- vandløb, dræn og søer (15 m)
- offentlig vej og privat fællesvej (15 m)
- levnedsmiddelvirkosomhed (25 m)
- beboelse på samme ejendom (15 m)
- naboskel (30 m)

7.3 Landskab og kulturmiljø

Husdyrbrugets beliggenhed i forhold til Kommuneplan 2013 er beskrevet i MGK2016. Der er sidenhen trådt en ny kommuneplan i kraft – Kommuneplan 2017. Der er ikke væsentlige ændringer i Kommuneplan 2017 i forhold til 2013 og vurderingen fra MGK2016 er derfor stadig aktuelle.

Byggeri af halm- og foderlade, restvandsbeholder og ensilagepladsen sker udenfor å-beskyttelseslinje, sø-beskyttelseslinje, strand-beskyttelseslinje, skov-byggelinje og beskyttelseslinje for fredede fortidsminder.

Den nye halm- og foderlade og ensilagepladsen placeres syd for de eksisterende bygninger. Terrænet falder ca. 2 m fra den eksisterende gyllebeholder til det niveau, hvor den nye halm- og foderhus samt restvandsbeholder etableres. De nye bygninger vil ikke dominere i landskabet ligesom de ikke vil være synlige for naboerne på grund af eksisterende beplantning.

Den eksisterende gyllebeholder overdækkes med teltoverdækning. Teltoverdækningen samt halm- og foderladen vil være synlig fra offentlig vej, når man færdes ad Bejsnapvej med retning mod vest. Dog er bygningerne placeret i tæt sammenhæng og ingen af de nye bygninger eller teltoverdækning vil være dominerende i landskabet.

Overdækningen af en del af et eksisterende plansiloanlæg vil ikke kunne ses fra nabobeboelserne, da det eksisterende plansiloanlæg er omkranset af driftsbygninger.

Varde Kommune vurderer, at de vilkår til beplantning, der er stillet i MGK2016 er tilstrækkelige til at sikre, at de nye bygninger ikke kommer til at påvirke landskabet negativt.

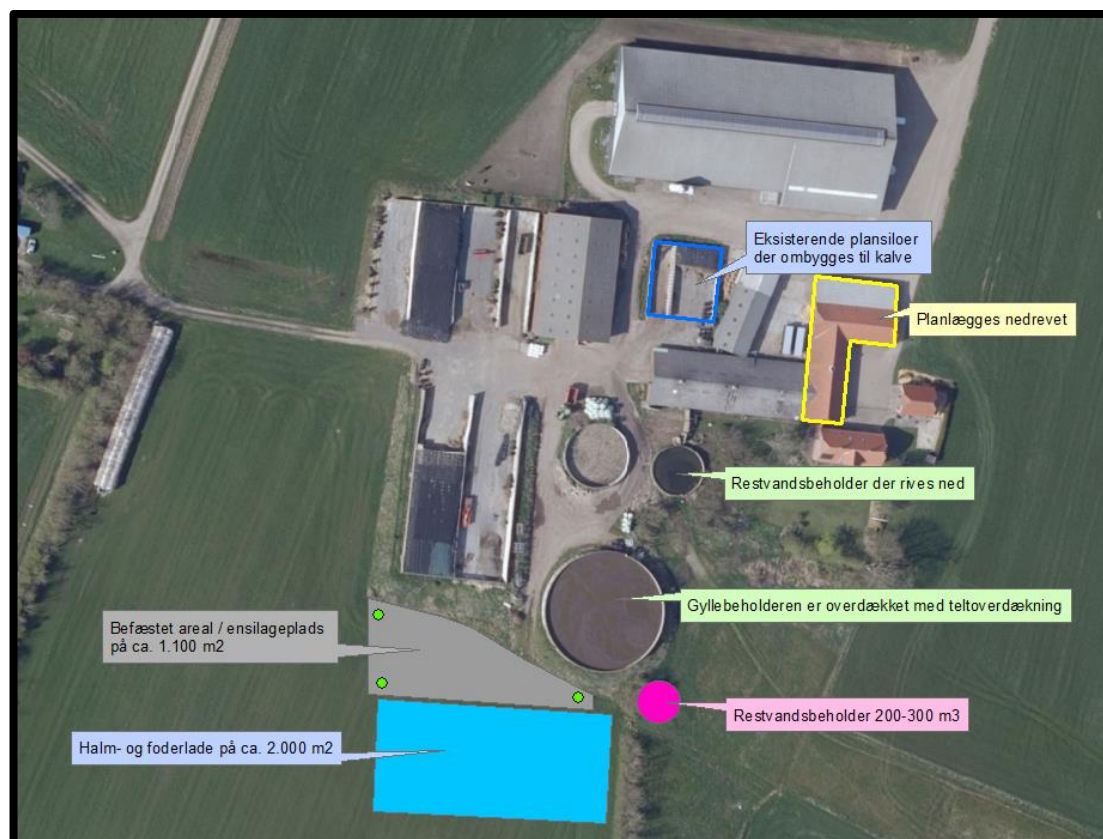
Varde Kommune vurderer at

- alle nybyggerierne er erhvervmæssigt nødvendige for landbrugsdriften
- udvidelsen ikke er i strid med Kommuneplan 2017 for Varde Kommune
- det samlede bygningsanlæg vil fremstå som en driftsmæssig enhed
- de nye driftsbygninger, ved overholdelse af de stillede vilkår, ikke ændrer væsentligt på oplevelsen af landskabet
- at udvidelsen, og de deraf følgende ændringer i området, ikke vil være i strid med hensynet til kulturhistoriske interesser.

Varde Kommune stiller af hensyn til landskabsinteresser vilkår om at bygningerne skal opføres i afdæmpede farver og i ikke-reflekterende materialer.

7.4 Indretning

Oversigt over husdyrbrugets nye bygninger fremgår af figur 1.



Figur 1. Oversigt over bygningsmæssige ændringer.

Gyllebeholder 4.200 m³

Eksisterende gyllebeholder der er overdækket med en grå teltoverdækning.

Ny restvandsbeholder

Ny restvandsbeholder på ca. 300 m³. Beholderen etableres som en lille gyllebeholder alternativt som en gyllekanal overdækket med betonlåg og enkelte steder spalter.

Ny halm- og foderlade

Ny halm- og foderlade på ca. 2.000 m². Laden etableres med porte i øst- og vestvendte gavle. Den opføres i røde stål plader og med gråt eternittag med lysplader. Der etableres lyskilder inde i bygningen, som bliver sensorstyret.

Ny ensilageplads

Ny plads til ensilage og maskiner på 1.100 m². Pladsen etableres som en åben plads uden vægge. Der etableres 3 afløb på pladsen samt 2 m brede randbelægninger langs alle siderne med 3 % fald mod afløbene. Pladsen vil blive brugt til oplag af ensilage, wrapballer samt til henstilling af maskiner.

Eksisterende restvandsbeholder

Eksisterende restvandsbeholder på 700 m³ der nedrives.

Eksisterende kalvestald nedrives

Den eksisterende kalvestald på ca. 635 m² planlægges nedrevet. Der er opstaldet kalve ind til ca. 2 måneders alder. De er opstaldet på dybstrøelse.

Eksisterende plansiloanlæg ombygges til kalvestald

Et eksisterende plansiloanlæg på ca. 380 m² ombygges til kalvestald. Der etableres et halvtag over en del af arealet. Kalvene fra den nedrevne kalvestald opstaldes i stedet her. Kalvene opstaldes på dybstrøelse. Vandet fra den nye kalvestald ledes til gyllesystem.

Varde Kommune vurderer at indretningen er tilstrækkelig beskrevet.

Der stilles vilkår om, at husdyrbrugets indretning og drift skal være i overensstemmelse med de oplysninger der fremgår af denne miljøtekniske beskrivelse.

7.5 Husdyrgødning - produktion, opbevaring og udbringning

Der vil i fremtiden skulle opsamles mindre vand i den ene af gylleholderne, da den overdækkes med teltoverdækning.

Vandet fra den nye ensilageplads vil blive ledt til det eksisterende udsprinklingsanlæg.

Der er i MGK2016 redegjort for den årlige produktion af husdyrgødning samt for opbevaringskapaciteten.

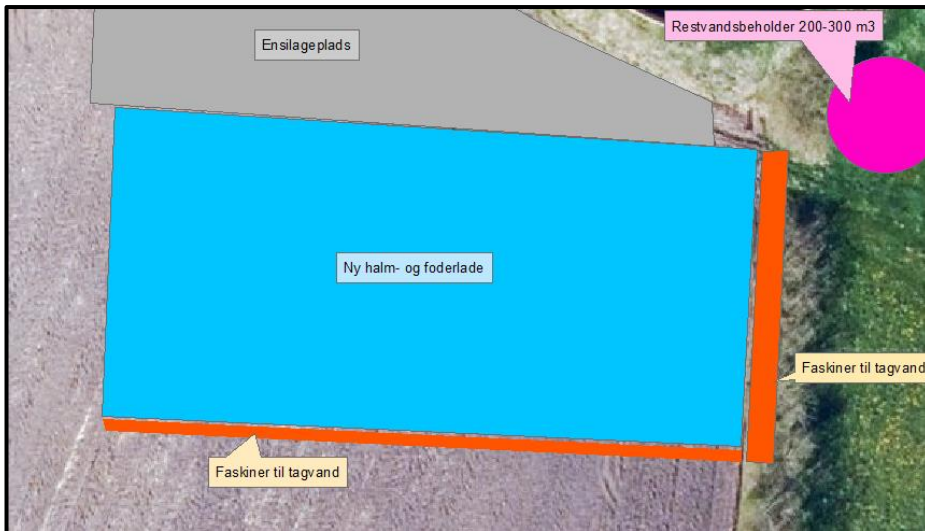
Dette tillæg til miljøgodkendelsen medfører ikke væsentlige ændringer i den producerede mængde husdyrgødning.

7.6 Spildevand

Ansøger oplyser følgende:

Der er etableret et udspæringsanlæg på husdyrbruget. Anlægget er beskrevet i miljøgodkendelsen fra 2016. Driften af anlægget fortsætter som hidtil, blot med en ny opsamlingsbeholder.

Tagvandet nedsives i faskiner. Faskinerne etableres langs den nye halm- og foderlade, se figur 2. Alternativt ønskes vandet ledt til en nærliggende mergelgrav.



Figur 2. Placering af faskiner ved ny halm- og foderlade

Varde Kommune vurderer ud fra ansøgers redegørelse at afledning af spildevand er tilstrækkeligt beskrevet, og at spildevandet fra husdyrbruget bortledes miljømæssigt forsvarligt.

Varde Kommune stiller dog vilkår om, at der, inden der sker nedsivning af tagvand / ledes tagvand til mergelgrav fra ny halm- og foderlade, skal indhentes tilladelse til dette hos Varde Kommune.

7.7 Beskyttede naturområder omkring ejendommen - ammoniak

Ansøger ønsker at ændre i teknikkerne til at reducere ammoniakfordampningen. I MGK2016 blev der godkendt en ammoniakemission fra husdyrbruget på 3.360 kg N/år. Det niveau blev opnået ved, at:

- halvdelen af køerne i løsdriftsstalden opstaldes i sengestald med faste drænede gulve med skraber.
- halvdelen af køerne i løsdriftsstalden opstaldes i sengestald med spalter og skraber (kanal, bagskyl eller ringkanal) og skrabning hver 4. time.
- højst 156,9 gram råprotein pr. kg tørstof i foder til malkekøer.

Nu ønsker ansøger at etablere teltoverdækning på en gyllebeholder (allerede etableret). Derved kan kravet til råproteinsækning hæves til 161,9 g/kg ts. Ved ændring af disse to tiltag bliver ammoniakfordampningen 3.368 kg N/år.

Der ændres ikke i hverken dyreholdets størrelse eller sammensætning, ligesom der ikke ændres i staldsystemerne. Der er derfor ikke et generelt ammoniakreduktionskrav til husdyrbruget. En

eksisterende kalvestald rives ned og i stedet ombygges en eksisterende plansilo til kalve. Dette ændrer ikke i husdyrbrugets ammoniakemission.

De nye tiltag stilles som vilkår i afsnit 4.

Internationale naturbeskyttelsesområder (Natura 2000), § 7 områder og § 3 områder

I MGK er der redegjort for, at det nærmeste Natura2000-område er beliggende ca. 10,9 km mod syd, det nærmeste kategori 1-naturområder ca. 11,5 km mod syd og det nærmeste kategori 2-naturområde ca. 5,8 km mod vest.

Ammoniakfordampningen øges med 8 kg N/år i ansøgt drift hvilket Varde Kommune vurderer, ikke giver en målbar belastning på nogen af de nævnte naturområder.

I MGK2016 er der redegjort for, at der er ca. 670 m til det nærmeste § 3-naturområde. En forøgelse af ammoniakemissionen fra husdyrbruget på 8 kg N/år forventes ikke at give en målbar merbelastning på nogen af de omkringliggende § 3-naturområder.

Bedste tilgængelige teknik (BAT)

Med begrebet ”bedst tilgængelig teknologi” menes den teknik, som mest effektiv giver et højt beskyttelsesniveau for miljøet som helhed, og som samtidig er afvejet i forhold til fordele og økonomiske udgifter. Jævnfør Husdyrbruglovens § 19 skal kommunen sikre sig, at ansøger har truffet de nødvendige foranstaltninger til at forebygge og begrænse forurening ved anvendelse af den bedste tilgængelige teknik.

I Varde Kommunes vurdering af BAT indgår bl.a.

- BREF-dokumentet (EU-kommissionens referencedokument for BAT vedrørende intensiv hold af svin og fjerkræ)
- Miljøstyrelsens Teknologiliste
- Miljøstyrelsens Teknologiblade
- Miljøstyrelsens vejledende BAT-standardvilkår

I Varde Kommunes BAT-vurdering indgår ammoniak som hovedpunkt.

7.8 BAT - Ammoniak

Varde Kommune har beregnet projektets BAT-emissionsniveau i husdyrgodkendelse.dk, se tabel I.

Resultat af beregning af den vejledende grænseværdi for ammoniaktab ved anvendelse af bedste tilgængelige teknik (BAT)	
Samlet faktisk ammoniaktab fra stald og lager i ansøgt drift (hele anlægget):	3367,65 kgN/år
Samlet vejledende ammoniaktab fra hele anlægget ved anvendelse af BAT:	3372,49 kgN/år
Er samlet vejledende ammoniaktab fra hele anlægget ved anvendelse af BAT overholdt?:	Ja
Difference mellem samlet faktisk ammoniaktab og samlet vejledende ammoniaktab ved anvendelse BAT:	-4,84 kgN/år

Tabel I. Beregning af projektets BAT-emissionsniveau

BAT-emissionsniveauet for projektet er beregnet til 3.372 kg NH₃-N og projektets reelle ammoniakemission er beregnet til 3.368 kg NH₃-N. Projektet har således en total ammoniakemission, der er 5 kg NH₃-N mindre end det beregnede BAT-emissionsniveau.

Varde Kommune vurderer på baggrund af ovenstående, at ansøger lever op til lovgivningens krav om BAT på punktet ammoniak.

BAT-niveauet er opnået ved at:

- halvdelen af køerne i løsdriftsstalden opstaldes i sengestald med faste drænedede gulve med skraber.
- halvdelen af køerne i løsdriftsstalden opstaldes i sengestald med spalter og skraber (kanal, bagskyl eller ringkanal) og skrabning hver 4. time.
- højst 161,9 gram råprotein pr. kg tørstof i foder til malkekøer.
- gyllebeholderen på 4.200 m³ overdækkes med telt.

8 Nabo- / partshøring

Projektet er udover ansøger og dennes konsulent sendt til høring hos følgende naboer/partner i perioden fra den 3. – 25. august 2017:

- Agersnapvej 3, 6870 Ølgod
- Agersnapvej 6, 6870 Ølgod
- Bejsnapvej 10, 6870 Ølgod
- Bejsnapvej 12, 6870 Ølgod
- Bejsnapvej 16, 6870 Ølgod

I forbindelse med nabohøringen er der ingen bemærkninger kommet.

9 Samlet vurdering

På baggrund af ovenstående vurderer Varde Kommune, at det ansøgte projekt ikke vil medføre en væsentlig påvirkning af miljøet, naturen og naboerne sammenholdt med den nuværende produktion, hvis de i tillæg til miljøgodkendelsen opstillede vilkår overholdes.

Varde Kommune vurderer, at der kan meddeles godkendelse til det ansøgte da:

- Der er truffet de nødvendige foranstaltninger til, at forebygge og begrænse forurening ved anvendelse af den bedste tilgængelige teknik.
- Husdyrbruget i øvrigt kan drives på stedet uden at påvirke omgivelserne på en måde, som er uforenelig med hensynet til omgivelserne.
- Udvidelse og drift af husdyrbruget ikke medfører væsentlige virkninger på miljøet.