



ROSKILDE
KOMMUNE

Spildevandstilladelse Sjællands Emulsionsfabrik 2022

Roskilde Kommune
Miljø og Byggesag
Rådhusbuen 1
4000 Roskilde



Tilladelse til tilslutning af spildevand til forsyningsselskabet FORS A/S' kloaknet meddelt som påbud i henhold til § 30 stk. 1 i lov om miljøbeskyttelse, jf. lovbekendtgørelse nr. 100 af 19. januar 2022

Virksomhedens beliggenhed: Gammel Vindingevej 40B, 4000 Roskilde

Matr.nr.: 3c Vindinge Lillevang, Vindinge

CVR- og P-nr.: 18004968 / 1002991357

Virksomhedens ejerforhold: Sjællands Emulsionsfabrik I/S, c/o Pankas A/S
Rundforbivej 34, 2950 Vedbæk

Virksomhedens kontaktperson: Helle Jørgensen (Pankas A/S) og Jørgen Nielsen (driftsleder)

Grundejer: Sjællands Emulsionsfabrik I/S

Tilsynsmyndighed: Roskilde Kommune

Sagsnr. 358335

Indhold

1. Indledning	4
2. Afgørelse	4
3. Vilkår for tilladelsen	5
3.1 Generelt	5
3.2 Indretning og drift	5
3.3 Emissionskrav	5
3.4 Prøvetagningskontrol	6
3.5 Egenkontrol	6
3.6 Driftsjournal	6
4. Udtalelser	7
5. Grundlag for tilladelsen	7
5.1 Lovgrundlag	7
6. Spildevandsteknisk beskrivelse og vurdering	7
6.1 Generelt	8
6.2 Indretning og drift	8
6.2.1 Spildevand til kloak	8
6.2.2 Generelle vilkår for indretning og drift	9
6.3 Krav til emissioner og prøvetagning	10
6.4 Krav til egenkontrol og driftsjournal	11
6.5 Bedst tilgængelig teknik	11
7. Klagevejledning mv.	11
Bilag	13

1. Indledning

I forbindelse med revurdering af miljøgodkendelsen af Sjællands Emulsionsfabrik I/S, Gammel Vindingevej 40B, 4000 Roskilde er virksomhedens spildevandstilladelse samtidigt blevet revurderet, og vilkår for afledning af spildevand er revideret. De tidligere gældende spildevandstilladelser er i den forbindelse også blevet opdelt i en udledningstilladelse til afledning af overfladevand til regnvandssystemet og indeværende tilslutningstilladelse til afledning af spildevand til spildevandskloak.

Sjællands Emulsionsfabrik fremstiller bitumen emulsion og forskellige former for modificeret bitumen. Typisk anvendes produkterne ved produktion og udlægning af asfalt, men der produceres også andre produkter til klæbning, fugning, fugtbeskyttelse, imprægnering og forsegling.

Virksomheden har miljøgodkendelse til at producere op til 40 tons emulsion og bitumen pr. time - eller op til 15.000 tons emulsion pr. år indeholdende 50-70% bitumen og 25.000 tons modificeret bitumen pr. år. Desuden har virksomheden miljøgodkendelse til årligt at producere op til 350 tons Aktol, der er et blandingsprodukt af ekstraktionsbenzin og bitumen.

Virksomheden har fremsendt opdaterede oplysninger om spildevandsforholdene til brug for revurderingen af miljøgodkendelsen og spildevandstilladelsen.

2. Afgørelse

Roskilde Kommune meddeler hermed påbud om ændrede vilkår i tilslutningstilladelsen til afledning af spildevand fra Sjællands Emulsionsfabrik I/S, Gammel Vindingevej 40B, 4000 Roskilde til forsyningselskabet FORS A/S' kloaknet i henhold til § 30 stk. 1 i miljøbeskyttelsesloven¹ og bekendtgørelse om spildevandstilladelser m.v. efter miljøbeskyttelseslovens kapitel 3 og 4².

Tilslutningstilladelsen omfatter følgende spildevandsstrømme:

Afledning til spildevandskloak:

- Overfladevand og vaskevand fra vaskeplads
- Processpildevand fra blødgøringsanlæg
- Overfladevand fra tankgrav
- Tømning af opsamlingsbrønd på Aktol-fyldeplads

Følgende spildevandstilladelser udgår ved meddelelse af denne tilladelse:

- Afgørelse af 5. oktober 1989: Tilladelse til afledning af overfladevand og spildevand fra Sjællands Emulsionsfabrik. Roskilde Kommune.
- Afgørelse af 24. september 2003: Vilkår for afledning af spildevand fra Sjællands Emulsionsfabrik: Tilladelse til at aflede kondensat fra inddampning af emulsionsrester og påbud om ændring af vilkår om egenkontrol i tilladelse til afledning af overfladevand og spildevand fra Sjællands Emulsionsfabrik. Roskilde Kommune.

Vilkårene for tilladelsen er angivet i det følgende. Vilkår, der er videreført uden indholdsmæssige ændringer, er markeret med "eks", mens nye vilkår, der meddeles som påbud, er markeret med et "n".

¹ Bekendtgørelse af lov nr. 100 af 19. januar 2022 om miljøbeskyttelse

² Bekendtgørelse nr. 1393 af 21. juni 2021 om spildevandstilladelser m.v. efter miljøbeskyttelseslovens kapitel 3 og 4

3. Vilkår for tilladelsen

3.1 Generelt

3.1.1 Et eksemplar af denne tilladelse samt en opdateret kloakplan skal opbevares på virksomheden tilgængelig for de ansvarlige for driften (n).

3.2 Indretning og drift

3.2.1 Afledningen af spildevand til spildevandskloak må maksimalt ske med et flow på 3,3 l/s (eks).

3.2.2 Al afledning af spildevand skal før udledning til forsyningsselskabets spildevandssystem ledes via sandfang og olieudskiller samt 1 m kontrolbrønd eller tilsvarende målebrønd (eks.).

3.2.3 Spildevand fra vaskepladsen skal ledes via eget sandfang og olieudskiller og udledes til spildevandskloak. Såfremt der anvendes højtryksspuling, skal olieudskiller være forsynet med koalescensfilter eller tilsvarende renseforanstaltning (delvist nyt).

3.2.4 Virksomheden må ikke aflede spildevand med vaskekemikalier eller rengøringsmidler, der indeholder A- eller B-stoffer, og procentdelen af ikke-vurderede stoffer i rengøringsprodukterne, må ikke være større end 1 %. Vaskekemikalier og rengøringsmidler skal opbevares, så der ikke kan ske spild til kloak (n).

3.2.5 Drift og tømning af olieudskillere og sandfang skal ske i overensstemmelse med følgende:

- Sandfang og olieudskiller skal tømmes efter behov, dog mindst en gang årligt.
- Ved bundtømning af olieudskiller skal også det bundfældede materiale (slam) fjernes.
- Efter tømning skal olieudskiller fyldes med vand.
- I forbindelse med hver tømning, og mindst én gang årligt skal olieudskilleren inspiceres for synlige fejl og mangler, og lagtykkelsesalarmerne skal afprøves. Inspektionen skal ske af tømt olieudskillere. (n)

3.2.6 Ved konstatering af utætheder, skader eller andre uregelmæssigheder i olieudskilleranlægget (sandfang, olieudskiller og rørledninger) eller alarmerne, skal disse udbedres inden fortsat brug af anlægget. Med mindre der alene er tale om fejl på alarmerne, skal Roskilde Kommune straks underrettes om det konstaterede og inden tiltag til udbedringer iværksættes (n).

3.3 Emissionskrav

3.3.1 Spildevandet skal overholde emissionsgrænseværdier fastsat i tabel 1:

Parameter	Koncentrations-krav	
	Enhed	Grænseværdi
Temperatur	Max. ° C	50
pH	min.	6,5
	maks.	9,0
Suspenderet stof	mg/l	500
Cadmium	µg/l	3
Kobber	µg/l	100 ¹⁾
Bly	µg/l	100
Zink	µg/l	3000
∑ PAH'er	µg/l	3 ^{1) 2)}
Phenoler (destillerbare)	µg/l	5
Chlorid	mg/l	1000
Mineralsk olie	mg/l	20

¹⁾ Tilsigtet værdi som udtryk for det langsigtede mål for afledningen.

²⁾ Analysen af PAH'er skal foretages for de ni PAH'er: Acenaphthen, phenanthren, fluoren, fluoranthen, pyren, benzfluoranthen (b+j+k), benz(a)pyren, benz(g,h,i)perylene og indeno(1,2,3-cd)pyren. Grænseværdien gælder for summen af de ni PAH'er.

Tabel 1. Grænseværdier for indholdsstoffer i spildevand.

Analysemetoderne skal være i overensstemmelse med Miljøministeriets til enhver tid gældende kvalitetskrav til miljømålinger³.

Kravene anses for overholdt, når resultatet af målinger af de enkelte parametre ikke er større end grænseværdierne nævnt i tabellen (delvist nyt).

3.4 Prøvetagningskontrol

3.4.1 Virksomheden skal 1 gang om året, lade udtage og analysere en stikprøve af spildevandet før afledning til spildevandssystemet til dokumentation af, at emissionskravene fastsat i vilkår 3.3.1 overholdes.

Prøven skal tages fra en frit faldende vandstråle under sædvanlige driftsforhold eller under driftsforhold nærmere fastsat af Roskilde Kommune, og den skal udtages af et akkrediteret prøvetagningsfirma i overensstemmelse med de til enhver tid gældende standarder herfor. Prøven skal udtages i brønden beskrevet i vilkår 3.2.2.

Analyse af prøven skal udføres af et akkrediteret laboratorium jf. den til enhver tid gældende bekendtgørelse om kvalitetskrav til miljømålinger.

Kopi af resultatet af analysen skal sendes til tilsynsmyndigheden senest 14 dage efter, det foreligger (delvist nyt).

3.4.2 Alle udgifter til prøveudtagning og analyse afholdes af virksomheden (n).

3.4.3 Hvis en emissionsgrænseværdi overskrides i spildevandsprøven, skal virksomheden inden for en måned lade udtage endnu en prøve til analyse for den eller de parametre, hvor emissionsgrænseværdierne er overskredet. Hvis den supplerende analyse viser, at emissionsgrænseværdierne er overholdt, anses vilkår 3.3.1 for overholdt (n).

3.4.4 Hvis den supplerende analyse af spildevandet viser overskridelser af emissionsgrænseværdierne, skal virksomheden senest én måned efter, at dette er konstateret, fremsende en redegørelse til kommunen, som forklarer årsagen til overskridelsen. Redegørelsen skal indeholde en handleplan til nedbringelse af belastningen. Planen skal sikre at emissionsgrænseværdierne kan overholdes og indeholde en tidsplan for, hvornår planen kan være gennemført (n).

3.5 Egenkontrol

3.5.1 Virksomheden skal opgøre det årlige forbrug af vand til returskylling af blødgøringsanlæg på grundlag af antallet af skyllinger (eks).

3.6 Driftsjournal

3.6.1 Virksomheden skal i en skriftlig driftsjournal løbende registrere følgende:

- Dokumentation for årlig tømning samt resultat af inspektion af sandfang og olieudskillere
- Eventuelle udbedringer/reparationer af sandfang og olieudskillere
- Analyseresultater fra spildevandsprøver
- Dato og vandmængde for tømning af stor tankgrav for overfladevand
- Dato og mængde vand tømt fra Aktol-fyldeplads til spildevandskloak
- Årlig afledning af processpildevand fra blødgøringsanlæg

Driftsjournalen skal opbevares på virksomheden i mindst 3 år og fremvises til tilsynsmyndigheden på forlangende (delvist nyt).

Ændringer af virksomhedens spildevandsforhold

Virksomheden skal meddele ændringer, der kan have betydning for tilslutningstilladelsen til Roskilde Kommune. Tilsynsmyndigheden kan til enhver tid med hjemmel i miljøbeskyttelseslovens § 30 stk. 1 foretage ændringer i tilslutningstilladelsen, hvis der er en miljømæssig begrundelse for det, eller ændringer i lovgivningen taler herfor.

³ Bekendtgørelse om kvalitetskrav til miljømålinger nr. 2362 af 26. november 2021

I øvrigt oplyses det, at evt. ændringer af spildevandsforholdene der omfatter bygge- og anlægsarbejder på kortlagt grund, som udgangspunkt vil kræve en tilladelse efter jordforureningslovens § 8.

4. Udtalelser

Udkast til tilladelsen har været i partshøring hos FORS A/S og virksomheden. Der indkom ingen bemærkninger i forbindelse med høringsperioden og der er derfor ikke ændret i udkastet til afgørelsen.

5. Grundlag for tilladelsen

5.1 Lovgrundlag

Tilladelsen meddeles i henhold til følgende lovgivning:

- Lovbekendtgørelse nr. 100 af 19. januar 2022 om miljøbeskyttelse.
- Bekendtgørelse nr. 2362 af 26. november 2021 om kvalitetskrav til miljømålinger.
- Bekendtgørelse nr. 1393 af 21. juni 2021 om spildevandstilladelser m.v. efter miljøbeskyttelseslovens kapitel 3 og 4.

Følgende materiale ligger til grund for afgørelsen.

- Afgørelse af 5. oktober 1989: Tilladelse til afledning af overfladevand og spildevand fra Sjællands Emulsionsfabrik. Roskilde Kommune.
- Afgørelse af 24. september 2003: Vilkår for afledning af spildevand fra Sjællands Emulsionsfabrik: Tilladelse til at aflede kondensat fra inddampning af emulsionsrester og påbud om ændring af vilkår om egenkontrol i tilladelse til afledning af overfladevand og spildevand fra Sjællands Emulsionsfabrik. Roskilde Kommune.
- Afgørelse af 14. januar 2022: Tilladelse til tilslutning af overfladevand fra Gammel Vindingevej 40b, 4000 Roskilde.
- Oplysninger fra miljøtilsyn den 23. maj 2018.
- Oplysninger om indretning og placering af olieudskillere og sandfang af 11. september 2018.
- Kloaktegning af 11. september 2018.

Spildevandstilladelsen er desuden udarbejdet med udgangspunkt i Miljøstyrelsens vejledning nr. 2/2001 om tilslutning af industrispildevand til offentlige spildevandsanlæg. Der er ligeledes hentet inspiration i Rørcenteranvisning 006, april 2021, Olieudskilleranlæg – Vejledning i projektering, dimensionering, udførelse og drift.

Den reviderede tilladelse omfatter ikke ændringer i indretningen af anlægget, men er alene en opdatering af de gældende vilkår til gældende praksis og lovgivning, herunder vurdering af den bedst tilgængelige teknik (BAT).

6. Spildevandsteknisk beskrivelse og vurdering

Dette afsnit indeholder Roskilde Kommunes vurdering af de spildevandstekniske forhold samt begrundelse for de fastsatte vilkår, herunder ændringer af eksisterende vilkår.

Tilladelsen omfatter afledning af spildevand fra følgende processer/områder:

Afledning til spildevandskloak:

- Overfladevand og vaskevand fra vaskeplads
- Processpildevand fra blødgøringsanlæg
- Overfladevand fra tankgrav
- Overfladevand fra opsamlingsbrønd på Aktol-fyldeplads

Den eksisterende spildevandstilladelse omfatter også afledning af vand fra kondensering af afkastluften fra inddampning af emulsionsrester før rensning i kulfilter for at undgå lugtgener i omgivelserne, men nu tilsættes i stedet et konserveringsmiddel til inddampningsanlægget for at undgå lugt fra mikrobiologisk nedbrydning. Der forekommer derfor ikke længere kondensvand fra inddampningsanlægget, så denne udledning er udtaget af spildevandstilladelsen i forbindelse med revurderingen. Desuden er forhold, der vedrører overfladevand fra befæstede arealer med afløb til regnvandssystemet ikke omfattet af denne revurdering, da der den 14. januar 2022 er meddelt tilladelse til afledning af overfladevand til regnvandssystemet fra virksomheden.

6.1 Generelt

Der fastsættes et nyt generelt vilkår om, at et eksemplar af denne tilladelse samt en opdateret kloakplan skal opbevares på virksomheden tilgængelig for de ansvarlige for driften. Det er relevant for at sikre, at de medarbejdere, der har ansvaret for driften herunder afledningen af spildevand, har kendskab til tilladelsen og driver virksomheden efter de gældende vilkår. Det er ligeledes vigtigt, at kloakplanen er tilgængelig, så de ansvarlige for driften har kendskab til kloakforholdene og kan håndtere eventuelle uheld og foretage den nødvendige vedligeholdelse af anlæg og ledningssystem.

Det er ikke tilstrækkeligt, at tilladelsen og kloakplanen findes på hovedkontoret hos Pankas A/S. Den skal forefindes tilgængelig på lokaliteten, hvor fabrikken er i drift.

6.2 Indretning og drift

Hele grunden er befæstet med asfalt, beton eller SF-sten i overensstemmelse med krav i virksomhedens miljøgodkendelse. Under nogle af tankanlæggene og påfyldningspladsen for Aktol er der desuden etableret tæt membran under belægningen.

Virksomheden har 2 olieudskillere og en olie-/benzinudskiller med tilhørende sandfang. Oversigt over olieudskillere, sandfang og deres placering samt kloaktegning fremgår af bilag 1-3.

6.2.1 Spildevand til kloak

I den eksisterende tilslutningstilladelse er der fastsat vilkår om, at afledningen af spildevand til spildevandskloak maksimalt må ske med et flow på 3,3 l/s. Dette vilkår sikrer, at flowet ikke overstiger kapaciteten i olieudskilleren eller i kloaksystemet, og vilkåret fastholdes uændret.

Det eksisterende vilkår om, at afledning af spildevand skal ske til den offentlige spildevandsledning via 1 m prøvetagningsbrønd fastholdes. Da det blandt andet drejer sig om måling af olieindhold, er det tilføjet, at prøven skal udtages i en frit faldende vandstråle. I den eksisterende tilladelse fremgik desuden, at Roskilde Kommune kan stille særlige krav til prøvetagningsbrøndens indretning, hvilket dog ikke er medtaget i det opdaterede vilkår, da anlægget er etableret.

Vaskeplads

Virksomheden har en vaskeplads med afløb til særskilt sandfang og olieudskiller før udledning til spildevandskloak. Vaskepladsen anvendes pt. kun til vask af trucks ca. 4 gange om året. Der anvendes kun vaskemidler i begrænset omfang på vaskepladsen.

Det er et eksisterende vilkår, "at såfremt spildevandet har et indhold af mineralolieprodukter, skal spildevandet passere en effektivt virkende olieudskiller forinden tilledningen til det offentlige kloaknet finder sted". Vilkåret er videreført ved, at der både er vilkår om særskilt olieudskiller og sandfang fra vaskepladsen og et generelt vilkår om, at alt spildevandet skal renses i olieudskiller og sandfang, før udledning til kloak. Der er desuden fastsat krav om, at der skal være koalescensfilter eller tilsvarende renseforanstaltning på olieudskilleren, hvis der anvendes højtryksspuling. Det skyldes, at eventuelle oliepartikler vil emulgere, hvis de udsættes for højtryksspuling, og det kræver en længere opholdstid i olieudskilleren at udskille emulgeret olie.

Processpildevand fra blødgøringsanlæg

Der afledes processpildevand fra ionbytteranlæg til blødgøring af vand. I 2017 blev der i alt afledt ca. 125 m³ processpildevand fra denne proces. Det afledte spildevand indeholder en række stoffer fra processen, herunder salte og metaller fra ionbytningen. Blødgøringen sker i en lukket proces med direkte afledning til spildevandskloak fra produktionsbygningen.

Der er fastsat vilkår i den eksisterende tilladelse til, at virksomheden en gang om året skal opgøre forbruget af vand til returskyllning af blødgøringsanlæg på grundlag af antallet af skyllninger. Der vurderes ikke at være grundlag for at ændre dette vilkår, som derfor fastholdes i den revurderede tilladelse som et krav til egenkontrol.

Overfladevand fra tankgrav og opsamlingsbrønd på Aktol-fyldeplads

Centralt på virksomhedens grund er etableret en tankgrav af beton på ca. 500 m² med et rumfang på ca. 600 m³. I tankgraven er placeret 25 cylindertanke med produkter og råvarer. Tankene er af varierende størrelse, og de to største tanke til hhv. emulsion og bitumen rummer 50.000 liter hver. Der er ikke afløb fra tankgraven, så overfladevand fra graven pumpes til spildevandskloak efter behov.

På samme vis er der etableret en opsamlingsbrønd på fyldeplads for Aktol. Pladsen anvendes dagligt til at fylde Aktol på tromler fra et standeranlæg. Fyldepladsen er etableret med overdækning og tæt belægning med membran. Det er derfor begrænsede mængder overfladevand, der opsamles i opsamlingsbrønden. Tømning sker ved, at virksomheden suger vandet op af brønden og afleder det til spildevandskloakken.

Virksomheden registrerer dato for tømning og omtrentlig mængde vand, der tømmes fra både den store tankgrav og fra opsamlingsbrønden på Aktol fyldepladsen i henhold til vilkår i den eksisterende spildevandstilladelse. Dette vilkår fastholdes som en del af kravene til egenkontrol, dog er vilkåret præciseret, så det fremgår hvilke tankgrave, der er tale om.

6.2.2 Generelle vilkår for indretning og drift

De to udskillere, der tilføres spildevand før afledning til spildevandskloak har begrænset risiko for overfyldning, da det meste af udledningen af processpildevand sker kontrolleret. Der fastsættes derfor ikke krav om alarmer på disse udskillere.

Der fastsættes nyt vilkår for drift og tømning af olieudskillere og sandfang, herunder krav til inspektion. Vilkårene supplerer gældende krav i Roskilde Kommunes regulativ for erhvervsaffald, som virksomheden også er omfattet af.

Driftsvilkårene vedr. olieudskillere og sandfang suppleres desuden af nyt vilkår (3.2.6) om, at utætheder, skader eller andre uregelmæssigheder i olieudskilleranlægget skal udbedres inden fortsat brug, og at Roskilde Kommune skal orienteres om forholdet. Dette vilkår er meddelt for at sikre en forsvarlig drift af anlægget.

For at sikre, at der ikke afledes miljøfremmede stoffer fra vaskemidler fastsættes endvidere vilkår (3.2.4) om, at virksomheden ikke må aflede spildevand med vaskekemikalier eller rengøringsmidler, der indeholder A- eller B-stoffer, og procentdelen af ikke-vurderede stoffer i rengøringsprodukterne må ikke være større end 1 %. Ligeledes skal vaskekemikalier og rengøringsmidler opbevares, så der ikke kan ske spild til kloak. Disse vilkår er i tråd med bl.a. Miljøstyrelsens paradigmer for tilslutningstilladelser af spildevand til spildevandskloak for vaskehaller og vaskepladser, som vurderes at udgøre et relevant sammenligningsgrundlag for de aktiviteter på virksomheden, hvor der anvendes vaskemidler.

Der anvendes meget begrænsede mængder vaskekemikalier på vaskepladsen, men forholdet skal reguleres, for at beskytte spildevandssystemet. Vilkåret rummer samtidig mulighed for, at virksomheden kan udlede vaskevand fra øvrige rengøringsprocesser, såfremt kravene til vaskemidler overholdes.

6.3 Krav til emissioner og prøvetagning

Virksomhedens eksisterende spildevandstilladelse omfatter emissionskrav for indholdsstoffer og prøvetagning. Emissionskravene er ændret, så de stemmer bedre overens med de nuværende vejledende grænseværdier⁴ og gældende analysemetoder.

Spildevandet fra Sjællands Emulsionsfabrik kan indeholde suspenderet stof og miljøfremmede stoffer som olie, tungmetaller, chlorid, phenol og PAH'er.

PAH'er er en fælles betegnelse ni polycykliske, aromatiske hydrocarboner, som er giftige stoffer, der er uønskede i spildevandet. De stammer primært fra mineralske olieprodukter, som i høj grad håndteres og oplagres på Sjællands Emulsionsfabrik.

PAH er ifølge tilslutningsvejledningen A-stoffer, som bør elimineres til et absolut minimum, og der er derfor ikke fastsat en specifik grænseværdi for PAH'er i tilslutningsvejledningen. PAH'erne er svært nedbrydelige under både aerobe og anaerobe forhold, de er hydrofobe og adsorberes relativt kraftigt til partikler i spildevandet, hvorfor de kan forventes at findes i spildevandsslam samt suspenderet stof. Der er nævnt ni polycykliske aromatiske hydrocarboner i slambekendtgørelsen, hvor der er fastsat en grænseværdi på 3 mg/kg tørstof.

I den eksisterende spildevandstilladelse er der fastsat en grænseværdi for summen af PAH'er på 0,5 mg/l.

Der fastholdes krav om undersøgelse for de ni PAH i spildevandet, og kravværdien skærpes til 3 µg/l for at sikre, at afledningen af spildevand ikke medfører, at indholdet af PAH'er i spildevandsslammet på Bjergmarkens renseanlæg overskrider kravene i slambekendtgørelsen. Virksomheden har udtaget analyser af spildevandet hhv. den 14. januar 2021 og den 4. januar 2022. Resultater fra begge analyser viser, at indholdet af PAH'er er væsentligt lavere end 3 µg/l, hvormed det vurderes, at den skærpede kravværdi vil kunne overholdes af virksomheden.

Olie og tungmetaller er ligeledes giftige for vandmiljøet, og tungmetaller ophobes i slammet. Suspenderet stof, som grus, støv og andre partikler kan erodere og tilstoppe kloakken.

Der fastsættes grænseværdier for olie og tungmetaller, suspenderet stof, chlorid og summen af PAH'er. Grænseværdierne fastsættes i overensstemmelse med Miljøstyrelsens tilslutningsvejledning og opdaterede metodetablade fra Referencelaboratoriet. Grænseværdien for kobber ændres fra 500 µg/l til 100 µg/l, og grænseværdien gøres samtidig til en tilsigtet værdi som udtryk for det langsigtede mål for afledningen. Derved følges tilslutningsvejledningens anbefalinger for kobber. Spildevandsanalyser fra 2021 og 2022 viser at indholdet af kobber ligger langt under 100 µg/l, hvormed det vurderes, at virksomheden godt kan overholde den skærpede kravværdi.

Chlorid er tilføjet til listen med analyseparametre, da det afledte vand fra blødgøringsanlægget indeholder forskellige salte. Grænseværdien for chlorid fastsættes til 1.500 mg/l, som anbefalet i tilslutningsvejledningen.

Før anvendelse af sæbe og rengøringsmidler skal produktets indholdsstoffer ABC-vurderes i henhold til Miljøstyrelsens tilslutningsvejledning.

⁴ Jf. Vejledning fra Miljøstyrelsens nr. 2/2006: Tilslutning af industrispildevand til offentlige spildevandsanlæg.

- A-stoffer er stoffer, der er uønsket i afløbssystemet,
- B-stoffer er stoffer, der ikke bør tilledes, så de miljømæssige kvalitetskrav/kriterier overskrides.
- C-stoffer er stoffer, der ikke giver anledning til fastsættelse af grænseværdier i tilledt spildevand.

ABC-vurderingsmetoden er beskrevet i tilslutningsvejledningen.

Der stilles vilkår om, at virksomheden ikke må anvende vaske- eller rengøringsmidler, der indeholder A- eller B-stoffer. Hvis ABC-vurderingen af et rengøringsmiddel eller sæbe viser, at produktet indeholder A- eller B-stoffer, må det således ikke anvendes og afledes til spildevandskloakken.

6.4 Krav til egenkontrol og driftsjournal

Der er i de eksisterende vilkår fastsat krav om, at virksomheden på tilsynsmyndighedens forlangende skal lade udtage prøver til analyse af spildevandet til kloak. Virksomheden har dog på eget initiativ udtaget spildevandsanalyser én gang årligt. Roskilde Kommune vurderer, at denne egenkontrol er hensigtsmæssig og tilstrækkelig grundet det begrænsede vandforbrug og derfor ændres vilkår 3.4.1, således at det vil være et krav, at der én gang årligt udtages en spildevandsanalyse.

Der fastsættes desuden nyt vilkår om, at virksomheden selv skal betale omkostninger forbundet med prøvetagning for præcisering heraf, og der stilles vilkår om, at der skal udtages en ny prøve, hvis der er overskridelser af grænseværdierne. Ligeledes fastsættes der nyt vilkår om, at virksomheden skal fremsende en redegørelse og en handleplan, hvis den supplerende analyse af spildevandet viser overskridelser af emissionsgrænseværdierne. Dermed sikres det, at der følges op på eventuelle uregelmæssigheder, så der ikke udledes forurenede spildevand til kloak med risiko for at skade renseanlæg eller kloaksystem.

Krav til driftsjournal er desuden opdateret, således at den afspejler de opdaterede krav til egenkontrol.

6.5 Bedst tilgængelig teknik

Afledning af forurenende stoffer skal som udgangspunkt begrænses ved hjælp af BAT (Bedste tilgængelige teknologi). Det er i forbindelse med revurderingen af vilkårene i spildevandstilladelsen vurderet, om de gældende vilkår lever op til BAT, og i de tilfælde, hvor vilkårene ikke i tilstrækkeligt omfang sikrer dette, er der fastsat nye eller reviderede vilkår. På baggrund af de fastsatte vilkår forventes virksomheden ikke at påvirke omgivelserne væsentligt. Det vurderes, at virksomhedens indretning og drift med overholdelsen af de stillede vilkår for tilslutning til forsyningsselskabets kloakledninger er forenelig med principperne om BAT.

7. Klagevejledning mv.

Denne afgørelse kan påklages til Miljø- og Fødevareklagenævnet af afgørelsens adressat, enhver, der har en individuel, væsentlig interesse i sagens udfald, samt klageberettigede myndigheder, foreninger og organisationer, jævnfør miljøbeskyttelseslovens⁵ § 98, § 99 og § 100.

Ønsker du at klage over afgørelsen, skal det ske til Miljø- og Fødevareklagenævnet via klageportalen, som du finder via <https://naevneneshus.dk/>. Her kan du også finde vejledning til, hvordan du klager.

Klagefristen er fire uger fra det tidspunkt, hvor afgørelsen er meddelt. Klagen skal være modtaget hos Miljø- og Fødevareklagenævnet senest ved klagefristens udløb, dvs. **senest 26. september 2022**.

I vil blive underrettet af kommunen, hvis vi modtager klage fra anden side. En eventuel klage vil som udgangspunkt ikke have opsættende virkning, med mindre klagenævnet bestemmer andet jævnfør miljøbeskyttelseslovens § 96 stk.1.

⁵ Bekendtgørelse af lov nr. 100 af 19. januar 2022 om miljøbeskyttelse

Søgsmål og aktindsigt

Roskilde Kommunes afgørelse om godkendelse kan indbringes for domstolene indtil seks måneder efter den offentlige bekendtgørelse jævnfør miljøbeskyttelseslovens § 101, stk. 1. Hvis der bliver klaget over afgørelsen, er fristen seks måneder fra endelig afgørelse.

Reglerne om klage og søgsmål fremgår af miljøbeskyttelseslovens kapitel 11.

Roskilde Kommune gør opmærksom på, at alle har mulighed for at få aktindsigt i sagen⁶.

Venlig hilsen

Mette Borglykke Sørensen
Specialkonsulent
Miljø

Bilag

1. Oplysninger om olie/benzinudskillere og tilhørende sandfang
2. Placering af olieudskillere og sandfang
3. Kloaktegning

Kopi af tilslutningstilladelsen er sendt til:

Danmarks Naturfredningsforening – dn@dn.dk

Styrelsen for Patientsikkerhed, Tilsyn og Rådgivning Øst (tidl. Embedslægerne) – stps@stps.dk

Friluftsrådet – fr@friluftsradet.dk

FORS A/S – fors@fors.dk

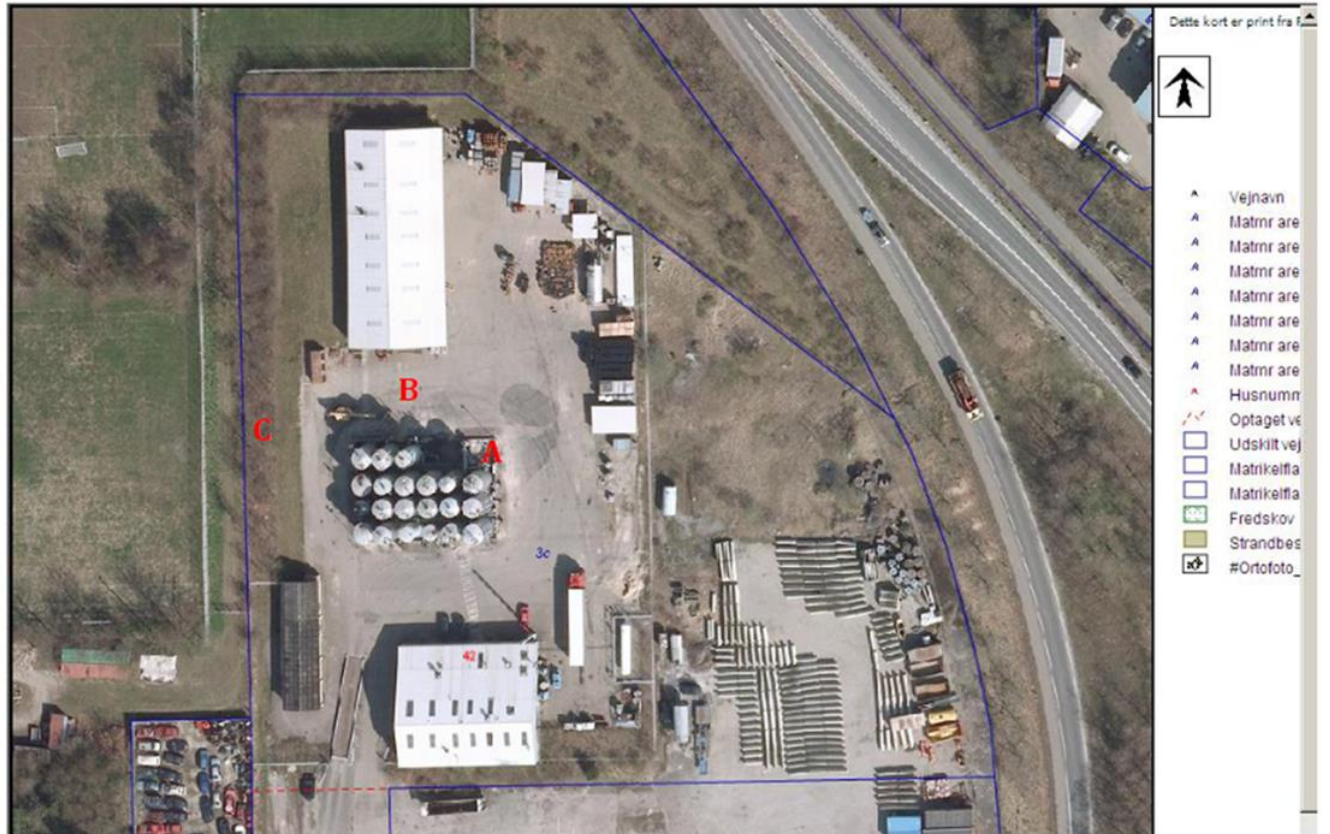
⁶ Lovbekendtgørelse nr. 145 af 24. februar 2020 om offentlighed i forvaltningen, lovbekendtgørelse nr. 433 af 22. april 2014 om forvaltningsloven og lovbekendtgørelse nr. 980 af 16. august 2017 om aktindsigt i miljøoplysninger

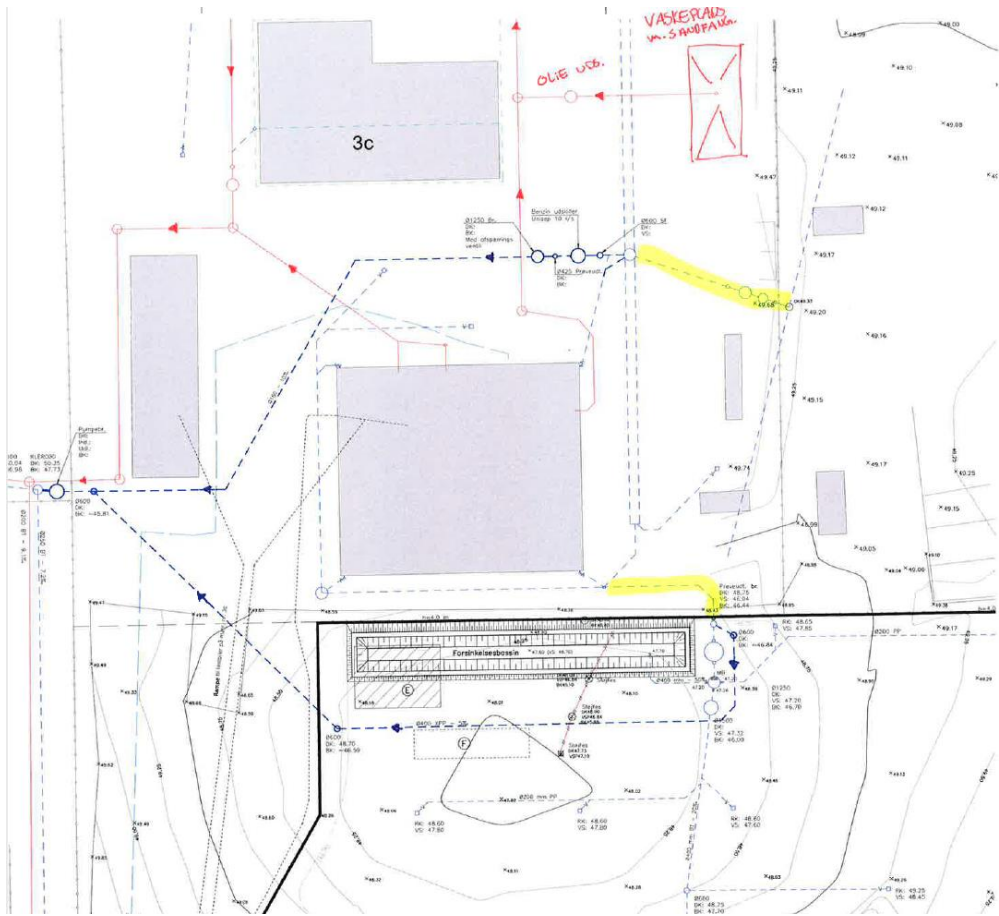
Bilag

1. Oplysninger om olie/benzinudskillere og tilhørende sandfang

Placering (se foto 1)	A. Ved skel - øst mod nabo	B. Øst for tankgrav	C. Vest for tankgrav
Afledning af:	Afledning af overfladevand fra befæstede arealer til regnvands-system	Afledning af vand fra vaskeplads til rensningsanlæg	Afledning af sanitært spildevand og proces-spildevand fra ionbyt-teanlæg,
Dimensioner	360 liter	250 liter	250 liter
Type	Unisep, 10 l/sek	Trix, 3,5 l/sek	Trix 3,5 l/sek
Sikkerhed mv.	Flydelukke og koalencens filter jf. inspektionsrapport fra Smoka dateret 12-7-18		
Sandfang	Ja, Ø40	Ja	Ja, Ø40

Bilag 2. Placering af olieudskillere og sandfang (A, B og C henviser til skemaet i bilag 1)





SLOEFES

(50)3.01

- SIGNATUR:**
- Projektet Reguleringsledning
 - Projektet trykledning
 - Eksisterende reguleringsledning
 - Eksisterende spildevandsledning
 - Eksisterende dræningsledning
 - Eksisterende vandledning
 - Eksisterende antennen/telefon
 - Eksisterende afledning