

Tillæg til miljøgodkendelse af husdyrbruget Abildgaard I/S

Viborgvej 59, St. Binderup, 9600 Aars

- Ændring og udvidelse af dyreholdet samt bygningsmæssige udvidelser



16. august 2023

§ 16 a, stk. 4

Sagsnummer: 09.17.19-P19-3-23
Rebild Kommune
Center Natur og Miljø
Hobrovej 110
9530 Støvring
Telefon 99 88 99 88
radhus@rebild.dk | www.rebild.dk

Lov om husdyrbrug og anvendelse af
gødning m.v. nr. 1572 af 20. december
2006, jf. lovbek. nr. 520 af 1. maj 2019.



Rebild
KOMMUNE

Indholdsfortegnelse

1	Datablad	3
2	Indledning	4
2.1	Ansøgning om tillæg til miljøgodkendelse	4
2.2	Tidligere godkendelser, tilladelser, anmeldelser etc.....	5
3	Afgørelse om miljøgodkendelse, herunder vilkår	7
3.1	Afgørelse	7
3.2	Vilkår for husdyrbruget	8
4	Generelle forhold	14
4.1	Lovgrundlag	14
4.2	Sagens baggrundsmateriale	14
4.3	Offentlighed	15
4.4	Gyldighed og udnyttelse.....	17
4.5	Revurdering etc.....	17
4.6	Meddelelsespligt – anlæg, ejerforhold	18
4.7	Ophør.....	18
4.8	Klagevejledning.....	19
5	Begrundelse for de stillede vilkår	20
6	Bilag	24
6.1	Bilag 1. Situationsplan	25
6.2	Bilag 2. Kort over produktionsarealer.....	26
6.3	Bilag 3. Afskærmende beplantning	27
6.4	Bilag 4. Bygningstegning af ny karantænestald	28
6.5	Bilag 5. Miljøkonsekvensrapport.....	29
6.6	Bilag 6. Ansøgningsskema	55
6.7	Bilag 7. Samlet oversigt over vilkår	80

1 Datablad

Dato for afgørelse	16. august 2023
CVR-nr.	39140942
Husdyrbrugets navn	Abildgaard I/S
Beliggenhedsadresse	Viborgvej 59, St. Binderup, 9600 Aars
Ejendomsnavn	Abildgaard I/S
Ejendomsnummer	8400012432
Matrikler på ejendomsnummer	1d St. Binderup By, St. Binderup 9a St. Binderup By, St. Binderup
CHR-nr.	31225
Ejer og ansøgers navn	Martin Abildgaard Gravesen
Ejer og ansøgers adresse	Hejringsvej 9, 9500 Hobro
Ejers og ansøgers telefonnr.	29275852
Ejer og ansøgers e-mailadresse	mail@m-abildgaard.dk
Konsulent	Anne Kirkegaard, Velas
Ansøgningskema	Nr. 238923, version 5
Oplysninger om andre husdyrbrug (driftsmæssig sammenhæng, teknisk forbundet, forureningsmæssigt forbundet)	Der er ikke driftsmæssig-, teknisk eller forureningsmæssig sammenhæng med andre ejendomme.
Tilsynsmyndighed	Rebild Kommune

2 Indledning

2.1 Ansøgning om tillæg til miljøgodkendelse

Rebild Kommune har den 3. marts 2023 modtaget ansøgning om tillæg til miljøgodkendelse til husdyrbruget Abildgaard I/S på Viborgvej 59, St. Binderup, 9600 Aars, matrikel nr. 9a St. Binderup By, St. Binderup m.fl., CVR-nr. 39140942.

Ejer, Martin Abildgaard Gravesen, har i henhold til husdyrbruglovens¹ § 16 a, stk. 4 ansøgt om følgende:

- Etablering af ny karantænestald.

Dyreholdet opstaldes med følgende produktioner:

Karantænestald - 337 m²

- Søer og Slagtesvin; 50-75 % fast gulv. Produktionsareal: 193 m²

Drægtighedsstald 1 - 497 m²

- Søer, golde og drægtige. Løsgående, delvis spaltegulv. Produktionsareal: 388 m²

Farestald – 1.105 m²

- Søer, diegivende. Kassestier, delvis spaltegulv. Produktionsareal: 812 m²

Løbestald - 771 m²

- Søer, golde og drægtige. Individuel opstaldning, fuldspaltegulv. Produktionsareal: 145 m²
- Søer, golde og drægtige. Individuel opstaldning, delvis spaltegulv. Produktionsareal: 398 m²

¹ Lov om husdyrbrug og anvendelse af gødning m.v. nr. 1572 af 20. december 2006, jf. lovbek. nr. 520 af 1. maj 2019.

Klimastald – 454 m²

- Smågrise. Toklimastald, delvis spaltegulv. Produktionsareal: 264 m²

Klimastald 1 – 1.026 m²

- Smågrise. Toklimastald, delvis spaltegulv. Produktionsareal: 816 m²

Klimastald 2 – 1.669 m²

- Slagtesvin og Smågrise; 25-49 % fast gulv. Produktionsareal: 350 m²
- Smågrise. Toklimastald, delvis spaltegulv. Produktionsareal: 1.100 m²

Drægtighedsstald - 816 m²

- Søer, golde og drægtige. Individuel opstaldning, delvis spaltegulv. Produktionsareal: 133 m²
- Søer, golde og drægtige. Løsgående, delvis spaltegulv. Produktionsareal: 469 m²

Ny karantænestald – 244 m²

- Slagtesvin og Smågrise; 25-49 % fast gulv. Produktionsareal: 202 m²

Det samlede produktionsareal udgør således i alt 5.250 m².

Flydende husdyrgødning opbevares i ejendommens gyllebeholdere med arealer på henholdsvis 408 m², 872 m² og 360 m².

2.2 Tidligere godkendelser, tilladelser, anmeldelser etc.

Ejendommens tidligere godkendelser etc.:

- Anmeldelse af ændring i staldanlæg af 20. juli 2012
- Miljøgodkendelse af 2. november 2012
- Tillæg til miljøgodkendelse af 10. januar 2014
- Anmeldelse af skift i dyretype af 5. november 2015
- Miljøgodkendelse af 16. april 2020

Anmeldelse af ændring i staldanlæg af 20. juli 2012 indeholdt etablering af ny stald på grund af dyrevelfærdsmæssige krav til søer. Stalden blev ikke bygget og anmeldelsen er derfor bortfaldet.

Miljøgodkendelse af 2. november 2012 indeholdt en udvidelse af dyreholdet fra 240,32 DE til 796,53 DE, herunder 1.440 stk. søer, 37.440 stk. smågrise og 14.824 stk. slagtesvin. Derudover indeholdt miljøgodkendelsen etablering af to nye staldanlæg og to nye gyllebeholdere. Miljøgodkendelsen blev ikke udnyttet og er derfor bortfaldet.

Tillæg til miljøgodkendelse af 10. januar 2014 indeholdt en fristforlængelse for udnyttelse af miljøgodkendelsen meddelt den 2. november 2012. Miljøgodkendelsen blev ikke udnyttet og tillægget til miljøgodkendelse er derfor også bortfaldet.

Anmeldelse af skift i dyretype af 5. november 2015 omhandlede et skift i dyretype, hvorefter dyreholdet bestod af 1.794 stk. søer, 800 stk. smågrise og 700 stk. slagtesvin. Anmeldelsen var endnu ikke bortfaldet den 1. august 2017, hvorfor anmeldelsen blev omfattet af de nye regler om 6 år til udnyttelse. Fristen blev dermed udvidet 5. november 2021. Anmeldelsen blev udnyttet.

Miljøgodkendelsen af 16. april 2020 indeholdt en overgang til stipladsmodel og etablering af en tilbygning til smågrise i forlængelse af den eksisterende drægtighedsstald. Stalden er endnu ikke etableret og da de 6 års udnyttelsesfrist endnu ikke er gået, er miljøgodkendelsen stadig gældende.

3 Afgørelse om miljøgodkendelse, herunder vilkår

3.1 Afgørelse

Rebild Kommune meddeler godkendelse af den ansøgte ændring og udvidelse i henhold til de gældende regler. Miljøgodkendelsen er baseret på oplysningerne i ansøgningen, supplerende oplysninger og den indsendte miljøkonsekvensrapport og er betinget af godkendelsens vilkår. Godkendelsen omfatter hele ejendommen Viborgvej 59, St. Binderup, 9600 Aars, der drives under CVR-nummer 39140942.

I forbindelse med ansøgningen er der indsendt oplysninger om husdyrbruget og det ansøgte via www.husdyrgodkendelse.dk med skemanummer 238923. Ansøgningen omfatter desuden en miljøkonsekvensrapport med de ansøgte oplysninger, der følger af bilag 1, pkt. D i husdyrgodkendelsesbekendtgørelsen², idet det ansøgte er omfattet af § 16 a, stk. 4³ i husdyrbrugloven.

Rebild Kommune vurderer, at såfremt miljøgodkendelsens vilkår for lokalisering, indretning og drift af husdyrbruget overholdes, vil det ansøgte ikke medføre væsentlige direkte eller indirekte virkninger på miljøet, herunder i forhold til omgivelsernes sårbarhed og kvalitet i forhold til navnlig:

- landskabelige værdier,
- natur med dens bestande af vilde planter og dyr og deres levesteder, herunder områder, der er beskyttet mod tilstandsændringer eller fredet, udpeget som internationalt naturbeskyttelsesområde eller udpeget som særlig sårbart over for næringsstofpåvirkninger,
- jord, grundvand og overfladevand, og
- lugt-, støj-, rystelses-, støv-, flue-, transport-, og lysgener, uhygiejniske forhold, affaldsproduktion m.v.

Det er kommunens vurdering, at husdyrbruget anvender den bedste tilgængelige teknik (BAT) med henblik på reduktion af ammoniakemission. Herunder er det kommunens vurdering, at projektet ikke skader bevaringsværdigstatus for Natura 2000-områder eller levesteder for planter og dyr omfattet af bilag IV⁴, andre arter omfattet af artsfredning eller arter optaget på nationale eller regionale rødlistor.

Da der ansøges om mere end 750 årssøer er husdyrbruget et IE-husdyrbrug, og der er derfor også oplyst og redegjort jf. bilag 1, pkt. C i husdyrgodkendelsesbekendtgørelsen.

² Bekendtgørelse om godkendelse og tilladelse m.v. af husdyrbrug nr. 443 af 26. april 2023.

³ Lov om husdyrbrug og anvendelse af gødning m.v. nr. 1572 af 20. december 2006, jf. lovbek. nr. 520 af 1. maj 2019.

⁴ Rådets direktiv 92/43/EØF af 21. maj 1992 om bevaring af naturtyper samt vilde dyr og planter (habitatdirektivet).

Rebild Kommune vurderer, at husdyrbruget kan indrettes og drives på en måde således, at:

- kravet om anvendelse af bedste tilgængelige teknik (BAT) til reduktion af ammoniakemission er opfyldt,
- der i øvrigt er truffet de nødvendige foranstaltninger for at forebygge og begrænse forurening ved anvendelse af BAT,
- energi- og råvareforbruget udnyttes mest effektivt,
- mulighederne for at substituere særligt skadelige eller betænkelige stoffer med mindre skadelige eller betænkelige stoffer er udnyttet,
- produktionsprocesserne er optimeret, i det omfang det er muligt,
- affaldshierarkiet, jf. § 6 b i lov om miljøbeskyttelse, iagttages,
- der, i det omfang forureninger ikke kan undgås, er anvendt bedste tilgængelige rensningsteknik, og
- der er truffet de nødvendige foranstaltninger med henblik på at forebygge uheld og begrænse konsekvenserne heraf.

Miljøgodkendelsen er udarbejdet under hensyntagen til Rebild Kommuneplan 2021.

Kommunen vurderer, ud fra ansøgers redegørelse, at byggeriet er erhvervmæssigt nødvendigt for ejendommens drift som landbrugsejendom, da der skal opretholdes en høj sundhedsstatus, er det vigtigt, at de dyr der sættes i staldene, er sunde og fri for sygdom. Polte købes ved en opformeringsbesætning og produceres derfor ikke på ejendommen. Når poltene kommer fra en anden besætning samt at de har været transporteret med lastbil, er det nødvendigt at have dem forbi en karantænestald, hvor eventuelt uønsket sygdom kan konstateres, inden hele ejendommens besætning risikeres smittet. Ved at bruge den eksisterende karantæne stald er der meget stor risiko for at eventuel smitte vil føres til de eksisterende stalde grundet karantænestaldens beliggenhed. Derfor er det nødvendigt med en ny stald placeret uden for vindretning og i lidt afstand fra de eksisterende produktionsbygninger.

Det er et krav, at de stillede vilkår bliver overholdt. De stillede vilkår vurderes at begrænse risikoen for forurening og ikke-uvæsentlige gener.

Der er med denne miljøgodkendelse ikke taget stilling til eventuelle tilladelser og godkendelser efter anden lovgivning som for eksempel byggeloven eller arbejdsmiljøloven.

3.2 Vilkår for husdyrbruget

I vilkårsdelen fremgår de betingelser, hvorunder husdyrbruget skal drives. Grundlaget for miljøgodkendelsen fremgår af ansøgningen og husdyrbruget skal drives i overensstemmelse hermed. Der

gøres opmærksom på, at eventuelle lovkrav fra andre love skal overholdes, selvom disse ikke er medtaget her, for eksempel byggeloven.

Generelle forhold m.v.

- 1A. Vilkårene i dette tillæg til miljøgodkendelse skal, hvis ikke andet er anført, være opfyldt, når den meddeles. Vilkårene vedrørende den nye karantænestald og klimastald 2 træder først i kraft, når anlæggene er taget i brug.
- 2A. Rebild Kommune skal straks orienteres om følgende forhold:
 - Ejerskifte af virksomhed
 - Indstilling af driften for en længere periode

Placering i landskabet

- 3A. Stalde og anlæg skal være placeret som angivet på bilag 1.
- 4A. "Ny karantænestald" skal opføres som beskrevet jf. ansøgers oplysninger, med hensyn til materialer, udformning og farvevalg.
- 5A. "Klimastald 2" skal opføres som beskrevet jf. ansøgers oplysninger, med hensyn til materialer, udformning og farvevalg.
- 6A. Der skal som minimum etableres et læhegn syd og øst for "Ny karantænestald", som vist på bilag 3, og skal bestå af hjemmehørende løvfældende træer og buske. De eksisterende læhegn må ikke fjernes.
- 7A. Læhegnene og de eksisterende læhegn skal løbende plejes og vedligeholdes.

Staldanlæg og produktioner

- 8A. Produktionsarealet i "Drægtighedsstald 1" må maksimalt være på 388 m². Staldsystem: Søer, golde og drægtige. Løsgående delvis spaltegulv.
- 9A. Produktionsarealet i "Klimastald 2" må maksimalt være på 1.450 m². Herunder maksimalt 350 m² i staldsystem: Slagtesvin og Smågrise; 25-49 % fast gulv og maksimalt 1.100 m² i staldsystem: Smågrise. Toklimastald, delvis spaltegulv.
- 10A. Produktionsarealet i "Drægtighedsstald" må maksimalt være på 582 m². Herunder maksimalt 113 m² i staldsystem: Søer, golde og drægtige. Individuel opstaldning, delvis spaltegulv og maksimalt 469 m² i staldsystem: Søer, golde og drægtige. Løsgående, delvis spaltegulv.

11A. Produktionsarealet i "Ny karantænestald" må maksimalt være på 202 m². Staldsystem: Slagtesvin og Smågrise; 25-49 % fast gulv.

12A. Husdyrbrugets stalde og produktioner skal være i overensstemmelse med de angivne i tabel 1 herunder.

13A. Husdyrbrugets opbevaringslager skal være i overensstemmelse med det angivne i tabel 2 herunder.

Tabel 1: Stalde og produktioner, ansøgt drift

Staldnavn	Staldstørrelse (m ²)	Ventilation	Kildehøjde	Produktion	Antal måneder udegående	Produktionsareal (m ²)
Ansøgt drift						
Karantænestald	337	Mekanisk ventilation	6 m	(#589704) Flexgruppe: Søer og Slagtesvin; 50-75 % fast gulv	0	193
Drægtighedsstald 1	497	Mekanisk ventilation	6 m	(#589706) Søer, golde og drægtige. Løsgående, delvis spaltegulv	0	388
Farestald	1105	Mekanisk ventilation	6 m	(#589708) Søer, diegivende. Kassestier, delvis spaltegulv	0	812
Løbestald	771	Mekanisk ventilation	6 m	(#589712) Søer, golde og drægtige. Individuel opstaldning, fuldspaltegulv	0	145
				(#589711) Søer, golde og drægtige. Individuel opstaldning, delvis spaltegulv	0	398
Klimastald	454	Mekanisk ventilation	6 m	(#589716) Smågrise. Toklimastald, delvis spaltegulv	0	264
Klimastald 1	1026	Mekanisk ventilation	6 m	(#589719) Smågrise. Toklimastald, delvis spaltegulv	0	816
Klimastald 2	1669	Mekanisk ventilation	6 m	(#589724) Flexgruppe: Slagtesvin og Smågrise; 25-49 % fast gulv	0	350
				(#589723) Smågrise. Toklimastald, delvis spaltegulv	0	1100
Drægtighedsstald	816	Mekanisk ventilation	6 m	(#603826) Søer, golde og drægtige. Individuel opstaldning, delvis spaltegulv	0	113
				(#589727) Søer, golde og drægtige. Løsgående, delvis spaltegulv	0	469
Ny karantænestald	244	Mekanisk ventilation	6 m	(#589730) Flexgruppe: Slagtesvin og Smågrise; 25-49 % fast gulv	0	202
Sum						5250

Herunder med følgende flexgrupper:

Dyretype og staldsystemer som indgår i flexgruppen	
Søer og Slagtesvin; 50-75 % fast gulv	Søer og Slagtesvin; 25-49 % fast gulv
Søer, diegivende. Kassestier, delvis spaltegulv	Søer, diegivende. Kassestier, delvis spaltegulv
Søer, golde og drægtige. Individuel opstaldning, delvis spaltegulv	Søer, golde og drægtige. Individuel opstaldning, delvis spaltegulv
Søer, golde og drægtige. Løsgående, dybstrøelse + spaltegulv	Søer, golde og drægtige. Løsgående, delvis spaltegulv
Søer, golde og drægtige. Løsgående, delvis spaltegulv	Slagtesvin. Delvis spaltegulv, 25 - 49 % fast gulv
Slagtesvin. Delvist spaltegulv, 50 - 75 % fast gulv	Slagtesvin og Smågrise; 25-49 % fast gulv
Slagtesvin. Dybstrøelse, opdelt leje	Smågrise. Toklimastald, delvis spaltegulv
	Slagtesvin. Delvis spaltegulv, 25 - 49 % fast gulv

Tabel 2: Areal af opbevaringslager

Opbevaringslagre					
Navn	Lagertype	Yderligere oplysninger	Bedste tilgængelige opbevaringsteknik	Dimension	Areal (m ²)
Ansøgt drift					
Gyllebeholder 1	Flydende				408
Gyllebeholder 2	Flydende				872
Gyllebeholder 3	Flydende				360

Bilag 1 viser en situationsplan over ejendommen, og bilag 2 viser kort over produktionsarealer.

Ammoniakreducerende miljøteknologi

Fast overdækning af gyllebeholder

14A. Gyllebeholder 2 og Gyllebeholder 3 skal have fast overdækning i form af teltoverdækning med indvendigt skørt.

15A. Åbning af teltdugen må kun ske i forbindelse med omrøring, tømning og udbringning af gylle.

16A. Skader på teltoverdækningen skal repareres inden for en uge efter skadens opståen.

17A. Såfremt en skade ikke kan repareres inden for en uge, skal der indgås aftale om reparation inden to hverdage efter skadens opståen. Tilsynsmyndigheden underrettes straks herom.

Lugt

18A. Der skal til stadighed opretholdes en god staldhygiejne, herunder sikres, at stalde og fodringsanlæg holdes rene.

Fluer og skadedyr

19A. Husdyrbruget må ikke give anledning til væsentlige fluegener hos omboende, og der skal på husdyrbruget foretages fluebekæmpelse i overensstemmelse med de af Aarhus Universitet, Institut for Agroøkologi, fastsatte retningslinjer herom. Skadedyr skal bekæmpes i nødvendigt omfang i henhold til retningslinjer fra Statens skadedyrbekæmpelse.

Støj

20A. Husdyrbrugets samlede støjbidrag, angivet som det ækvivalente, korrigerede støjniveau i dB(A) i punkter 1,5 m over terræn, målt eller beregnet ved nærmeste beboelses opholdsareal, må ikke overskride følgende værdier:

	Tidsinterval	Grænseværdi	Midlingstid
Hverdage	Kl. 07-18	55 dB(A)	8 timer
Lørdage	Kl. 07-14	55 dB(A)	7 timer
Lørdage	Kl. 14-18	45 dB(A)	4 timer
Søn- og helligdage	Kl. 07-18	45 dB(A)	8 timer
Aften	Kl. 18-22	45 dB(A)	1 time
Nat	Kl. 22-07	40 dB(A)	½ time

Støjbelastningen er det ækvivalente, korrigerede støjniveau i dB(A) målt eller beregnet i punkter

1,5 m over terræn. Referencetiden er det mest støjbelastede tidsrum i perioden. Støjens maksimalværdi må om natten ikke overstige 55 dB(A) ved boliger. Støjkvilkårene for landbrugsdrift omfatter al støj fra virksomheden, det vil sige, at støj fra andet en faste, tekniske installationer også er inkluderet. Vilkår om støj skal derfor gælde al støj fra landbrugsdrift, men kun støjen fra landbrugsdriften på ejendommen bygningsparcel, det vil sige, at støj fra for eksempel markdrift ikke er inkluderet.

21A. Husdyrbruget skal, for egen regning, dokumentere, at støjvilkår overholdes, hvis tilsynsmyndigheden finder det påkrævet. Dokumentationen for overholdelse af støjkravene kan være i form af målinger i ejendommens omgivelser (under fuld drift) eller kildestyrke.

Udarbejdelse af handleplaner ved gener

22A. Hvis tilsynsmyndigheden vurderer, at rystelser, støv, lys eller andet medfører væsentlige gener, skal husdyrbruget på forlangende udarbejde en handlingsplan for nedbringelse af gener. Handlingsplanen skal godkendes af tilsynsmyndigheden, og det skal herefter kunne eftervises, at planen følges.

4 Generelle forhold

4.1 Lovgrundlag

Ansøgningen er behandlet i henhold til lov om husdyrbrug og anvendelse af gødning m.v., nr. 1572 af 20. december 2006, jf. lovbek. nr. 520 af 1. maj 2019 (husdyrbrugloven) med senere ændringer samt kapitel 3 og 4 i bekendtgørelse af lov om miljøbeskyttelse (miljøbeskyttelsesloven), nr. 358 af 6. juni 1991, jf. lovbek. nr. 5 af 3. januar 2023.

Miljøgodkendelsen meddeles under forudsætning af, at gældende regler på området samt godkendelsens vilkår til en hver tid overholdes. Husdyrbruget skal placeres, indrettes og drives i overensstemmelse med de oplysninger, der fremgår af ansøgningen, og med de ændringer, der fremgår af godkendelsens vilkår.

Ejendommens miljøgodkendelse af 16. april 2020 er fortsat gældende.

Dette tillæg omhandler kun ændringerne og fastsætter kun nye vilkår som supplement til de eksisterende vilkår. Tillægget til miljøgodkendelsen medfører ikke, at der gælder en forlængelse af retsbeskyttelsesperioden for de dele af husdyrbruget, som ikke er berørt af ændring eller udvidelse.

4.2 Sagens baggrundsmateriale

Følgende oplysninger er indgået i behandling af sagen:

- Ansøgningskema 238923, indsendt den 3. marts 2023, version 5 gennem www.husdyrgodkendelse.dk.
- Supplerende oplysninger om husdyrbrugets beliggenhed og påvirkning af omgivelserne, herunder miljøkonsekvensrapport.
- Situationsplan og kort over produktionsarealer.

Tabel nr. 3. Vilkår i miljøgodkendelse af 16. april 2020 og nye vilkår i dette tillæg

Emne	Vilkår i Miljøgodkendelse af 16. april 2020	Nye vilkår i dette tillæg
Generelle forhold mv.	1 og 2	1A og 2A
Placering i landskabet	5	3A, 4A, 5A, 6A og 7A
Staldanlæg og produktioner	7, 9, 10, 11 og 12	8A, 9A, 10A, 11A, 12A og 13A
Gyllehåndtering	17 og 18	
Ventilation	20, 21, 22 og 23	

Renholdelse	24	
Spildevand – herunder regnvand	25 og 27	
Affald	29, 30 og 31	
Energi- og vandforbrug	32 og 33	
Råvarer og hjælpestoffer	34 og 35	
Uheld og driftsforstyrrelser	37	
Ammoniakreducerende miljøteknologi	42 og 43	14A, 15A, 16A og 17A
Lugt		18A
Fluer og skadedyr		19A
Støj		20A og 21A
Udarbejdelse af handleplaner ved gener		22A

Tabel nr. 4. Vilkår der bortfalder

Emne	Vilkår i miljøgodkendelse af 16. april 2020, der bortfalder
Placering i landskabet	3, 4 og 6
Staldanlæg og produktioner	8, 13, 14, 15 og 16
Fast husdyrgødning	19
Spildevand – herunder regnvand	26 og 28
Uheld og driftsforstyrrelser	36
Ammoniakreducerende miljøteknologi	38, 39, 40 og 41
Lugt	44
Fluer og skadedyr	45
Støj	46 og 47
Rystelser	48
Støv	49
Lys	50
Udarbejdelse af handleplaner ved gener	51
Reparation og vedligehold	52

4.3 Offentlighed

Nabo- og partshøring

Ansøger og skønnede parter, har den 30. juni 2023 fået fremsendt kopi af ansøgningen og udkast til miljøgodkendelse via digital port med en frist på 30 dage til at komme med bemærkninger. Parterne har fået informationer om ret til aktindsigt og udtalelse i henhold til forvaltningsloven.

Øvrige høringsberettigede har via digitalpost modtaget informationer om, at der er ansøgt om ændringer på husdyrbruget, og at de har ret til at komme med bemærkninger inden afgørelsen meddeles. Der er endvidere oplyst om, at ansøgningsmateriale og Rebild Kommunes udkast til afgørelse kan læses med Rebild Kommunes hjemmeside www.rebild.dk.

Der indkom følgende bemærkninger fra Erna og Martin Sørensen, Viborgvej 63, 9600 Aars:

- Bekymring omkring deres adgangsforhold, da de deler den grusbelagte private fælles vej med Viborgvej 59. De gav udtryk for, at en ny fortank til biogas beliggende helt ud til vejen, vil påvirke deres adgangsvej negativt og give trafikale udfordringer.

Bemærkningerne gav anledning til, at ansøger har fjernet ansøgning om fortank til biogas fra ansøgningsmaterialet.

Offentliggørelse af afgørelse

Miljøgodkendelsen bekendtgøres ved annoncering på kommunes hjemmeside den 16. august 2023.

Ansøger, ansøgers konsulent, klageberettigede organisationer samt de personer, som har anmodet herom, er samtidig underrettet om miljøgodkendelsen.

De klageberettigede organisationer er:

- | | |
|---|---|
| • Danmarks Naturfredningsforening | dnrebild-sager@dn.dk |
| • Danmarks Fiskeriforening | mail@dkfisk.dk |
| • Ferskvandsfiskeriforening for Danmark | kasserer@langaa-sf.dk |
| • Det økologiske råd | husdyr@ecocouncil.dk |
| • Forbrugerrådet | fbr@fbr.dk |
| • Sundhedsstyrelsen | senord@sst.dk |
| • Arbejderbevægelsens Erhvervsråd | ae@ae.dk |
| • Dansk Ornitologisk Forening | rebild@dof.dk
natur@dof.dk |
| • Danmarks Sportsfiskerforbund | post@sportsfiskerforbundet.dk
lbt@sportsfiskerforbundet.dk |
| • Greenpeace Danmark | hoering.dk@greenpeace.org |

4.4 Gyldighed og udnyttelse

Afgørelse om miljøgodkendelse er truffet i medfør af husdyrgodkendelsesbekendtgørelse nr. 443 af 26. april 2023 og er omfattet af udnyttelseskravene i § 59 a i husdyrbrugloven⁵, med 6 år til at udnytte miljøgodkendelsen.

Miljøgodkendelsen anses for udnyttet, når byggeriet er afsluttet. Byggeriet skal være afsluttet, herunder skal der være sket en afslutning i henhold til byggelovens bestemmelser og byggeriet skal kunne tages i brug senest 6 år efter afgørelsesdatoen. Eventuelle vilkår i forbindelse med det aktuelle byggeri træder i kraft, når byggeriet er afsluttet. Dette betyder også, at hvis byggeriet afsluttes før der er gået 6 år, så træder eventuelle vilkår i kraft på afslutningstidspunktet.

En miljøgodkendelse efter § 16 a bortfalder, hvis den ikke er udnyttet inden 6 år efter, at godkendelsen er meddelt. Hvis godkendelsen kun er udnyttet delvist, bortfalder den del, der ikke er udnyttet.

Fra det tidspunkt, hvor godkendelsen er udnyttet, gælder, at hvis godkendelsen ikke har været helt eller delvist udnyttet i 3 på hinanden følgende år, bortfalder den del af godkendelsen, der ikke har været udnyttet i de seneste 3 år. Udnyttelse forudsætter, at mindst 25 % af det godkendte produktionsareal udnyttes driftsmæssigt, og at der er dyr på produktionsarealet svarende til mindst 50 % af det mulige ifølge dyrevelfærdskravene eller andre krav (for eksempel økologiregler), som husdyrbruget er underlagt.

4.5 Revurdering etc.

Da husdyrbruget er et IE-husdyrbrug, skal miljøgodkendelsen, jf. § 39 i husdyrgodkendelsesbekendtgørelsen⁶, regelmæssigt og mindst hvert 10. år tages op til revurdering. Den første revurdering skal dog foretages, når der er forløbet 8 år.

Et tillæg til en miljøgodkendelse følger den oprindelige miljøgodkendelse og ejendommens første revurdering er derfor planlagt påbegyndt i 2028.

Rebild Kommune skal dog tage godkendelsen op til revurdering når der er offentliggjort en BAT-konklusion, der vedrører den væsentligste del af husdyrbrugets aktiviteter. Der kan således komme krav om revurdering før der er gået 8 år.

Ifølge § 40 i husdyrbrugloven skal kommunen dog, uanset om der er forløbet 8 år, tage godkendelsen op til revurdering og om nødvendigt meddele påbud eller forbud efter § 39, såfremt:

⁵ Lov om husdyrbrug og anvendelse af gødning m.v. nr. 1572 af 20. december 2006, jf. lovbek. nr. 520 af 1. maj 2019.

⁶ Bekendtgørelse om godkendelse og tilladelse m.v. af husdyrbrug nr. 443 af 26. april 2023.

- der er fremkommet nye oplysninger om forureningens skadelige virkning,
- forureningen medfører miljømæssige skadevirkninger, der ikke kunne forudses ved godkendelsens meddelelse,
- forureningen i øvrigt går ud over det, som blev lagt til grund ved godkendelsens meddelelse,
- væsentlige ændringer i den bedste tilgængelige teknik skaber mulighed for en betydelig nedbringelse af emissionerne, eller
- det af hensyn til driftssikkerheden i forbindelse med processen eller aktiviteten er påkrævet, at der anvendes andre teknikker.

4.6 Meddelelsespligt – anlæg, ejerforhold

Eventuelle ændringer i de forudsætninger, der har ligget til grund for husdyrbrugets miljøgodkendelse og efterfølgende tillæg til miljøgodkendelse, skal altid forud anmeldes til kommunen. Herefter vil kommunen vurdere, hvorvidt de påtænkte ændringer udløser krav om en ny miljøgodkendelse.

4.7 Ophør

Ansøgers oplysninger:

Den generelle praksis ved produktionsophør på et husdyrbrug er, at stalde, anlæg for opbevaring af foder, husdyrgødning, kemikalier og lignende vil blive tømt og rengjort.

Viborgvej 59 er et IE-husdyrbrug og derfor omfattet af bestemmelserne i jordforureningsloven (LBK nr. 282 af 27/03/2017) om afhjælpning af jord- og grundvandsforurening ved ophør af driften af bestemte aktiviteter på listevirksomheder og husdyrbrug. Bestemmelserne fremgår af lovens kapitel 4b og indebærer bl.a., at driftsherren ved driftsophør skal vurdere jordens og grundvandets forureningstilstand som følge af aktiviteterne på husdyrbruget. Driftsherren skal i første omgang indsende et oplæg til miljømyndigheden (kommunen) om, hvordan den forestående vurdering kan foretages. På baggrund af driftsherrens oplæg vil miljømyndigheden give driftsherren påbud om, hvordan vurderingen skal foretages og en frist herfor.

Vurdering:

De til enhver tid gældende regler i bl.a. jordforureningsloven vil sikre, at der træffes de nødvendige foranstaltninger ved produktionsophør på husdyrbruget Viborgvej 59, 9600 Aars.

Kommunens kommentarer og vurdering:

Der er stillet vilkår om, at ejer ved ophør af produktionen skal kontakte kommunen med et skriftligt forslag til en ophørsplan. Ophørsplanen kan indeholde beskrivelse af mængden af for eksempel kemikalier, affaldsprodukter, gødning og andre miljøskadelige stoffer, og beskrivelse af hvordan de bortskaffes samt beskrivelse af eventuel nedrivning af anlæg m.v.

Der gøres opmærksom på, at da husdyrbruget er et IE-husdyrbrug, skal der senest 4 uger efter driftsophør indsendes en anmeldelse til kommunen med et oplæg til vurdering efter § 38 k, stk. 1 i lov om forurennet jord. Vurderingen skal indeholde en risikovurdering med hensyn til menneskers sundhed eller miljøet, skal vurderingen tillige indeholde et oplæg til foranstaltninger, der sikrer, at forureningen ikke udgør en sådan risiko.

4.8 Klagevejledning

Hvis du ønsker at klage over denne afgørelse, kan du klage til Miljø- og Fødevareklagenævnet.

Klagen skal indgives inden 4 uger fra, at afgørelsen er offentligt bekendtgjort.

Du klager via Klageportalen, som du finder via www.naevneneshus.dk, www.borger.dk eller www.virk.dk. Du logger på Klageportalen med NEM-ID. En klage er indgivet, når den er tilgængelig for Rebild Kommune via Klageportalen. Når du klager, skal du betale et gebyr på 900,- kr. for borgere og 1.800,- kr. for virksomheder, organisationer og offentlige myndigheder.

I Klageportalen sendes din klage automatisk først til Rebild Kommune. Hvis Rebild Kommune fastholder afgørelsen, sender Rebild Kommune klagen videre til behandling i nævnet via Klageportalen. Du får besked om videresendelsen.

Miljø- og Fødevareklagenævnet afviser din klage, hvis du sender den uden om Klageportalen, medmindre du forinden er blevet fritaget for brug af Klageportalen. Hvis du ønsker at blive fritaget for at bruge Klageportalen, skal du sende en begrundet anmodning til Rebild Kommune. Rebild Kommune videresender herefter din anmodning til nævnet, som træffer afgørelse om, hvorvidt du kan fritages. Se betingelserne for at blive fritaget på www.naevneneshus.dk.

Godkendelsen kan godt udnyttes, selvom der klages over den, medmindre Miljø- og Fødevareklagenævnet bestemmer andet, og under forudsætning af, at andre nødvendige tilladelser er indhentet. Det skal bemærkes, at Miljø- og Fødevareklagenævnet ved sin behandling kan ændre eller ophæve en godkendelse. Udnyttes en godkendelse, der er klaget over, sker det derfor for egen regning og risiko.

Afgørelsen kan endvidere indbringes for domstolene, jf. § 90 i husdyrbrugloven. En eventuel sag skal være anlagt inden 6 måneder efter annonceringen.

5 Begrundelse for de stillede vilkår

Generelle forhold

Tillæggets vilkår træder som udgangspunkt i kraft, når tillægget meddeles. Vilkår vedrørende den nye karantænestald og klimastald 2 træder først i kraft, når anlæggene er taget i brug. (Vilkår 1A)

For at holde kommunen opdateret er der sat krav om orientering ved ejerskifte og indstilling af driften. (Vilkår 2A)

Vilkår i miljøgodkendelsen fra 16. april 2020 er stadig gældende medmindre de er bortfaldet eller ændret som fremgår af tabel 3 og 4.

Vilkår 1 og 2 i miljøgodkendelsen fra 16. april 2020 vedrørende generelle forhold m.v. herunder vilkår i miljøgodkendelsen og ophør af husdyrbruget, vurderes stadig at være relevant og er derfor forsat gældende.

Da den nye klimastald ikke er realiseret endnu, bortfalder vilkår 4 i miljøgodkendelse af 16. april 2020, da vilkår bliver stillet igen i dette tillæg.

Bygge- og beskyttelseslinjer, afstande, fredninger m.v.

Rebild Kommune vurderer, at alle afstandskrav, jf. §§ 6-8 i husdyrbrugloven, er overholdt.

Ejendommen ligger udenfor bygge- og beskyttelseslinjer samt fredet områder.

Placering i landskabet

Vilkår 3 i miljøgodkendelsen af 4. november 2020 ændres, så stalde og anlæg skal være placeret som angivet på bilag 1 i dette tillæg. (Vilkår 3A).

Da valg af materialer, udformning og farver har betydning for den landskabelige påvirkning, er der stillet vilkår om, at det ønskede byggeri skal opføres som beskrevet i ansøgningen. (Vilkår 4A - 5A)

For at sikre landskabet mod dominerede bebyggelse, stilles der vilkår vedrørende afskærmende beplantning. (Vilkår 6A – 7A)

Staldanlæg og produktioner

Da produktions- og opbevaringsarealernes placering og størrelse har betydning for de miljømæssige påvirkninger i forhold til omgivelserne, er der stillet vilkår herom. (Vilkår 8A – 13A)

Vilkår 8, 13, 14, 15 og 16 i miljøgodkendelse af 16. april 2020 bortfalder, da arealer tilrettes.

Gyllehåndtering

Vilkår 17 og 18 i miljøgodkendelse af 16. april 2020 er fortsat gældende.

Håndtering af fast husdyrgødning

Vilkår 19 i miljøgodkendelsen af 16. april 2020 bortfalder, da vilkåret er en præcisering af eksisterende lovgivningen, men der gøres fortsat opmærksom på, at husdyrgødningsbekendtgørelsens regler for håndtering af husdyrgødning til enhver tid skal følges.

Ventilation

Vilkår 20, 21, 22 og 23 i miljøgodkendelse af 16. april 2020 er fortsat gældende.

Renholdelse

Der er stillet vilkår for at sikre omgivelserne mest muligt mod lugtgener og eventuelle uhygiejniske forhold i miljøgodkendelsen fra 16. april 2020. (Vilkår 24)

Rebild Kommune vurderer, at der ikke er behov for at stille yderligere vilkår vedrørende renholdelse.

Spildevand – herunder regnvand

Vilkår 25 og 27 i miljøgodkendelse af 16. april 2020 er fortsat gældende.

Vilkår 26 og 28 bortfalder, da de ikke længere er relevante. Der gøres i stedet opmærksom på, at der skal indhentes særskilt tilladelse til nedsivning af tagvand. Reglerne for nedsivning af forurenede tag- og overfladevand fremgår af spildevandsbekendtgørelsens § 38.

Affald

Der er i miljøgodkendelsen af 16. april 2020 sat vilkår vedrørende opbevaring og håndtering af affald. Rebild Kommune vurderer at der ikke er behov for at stille yderligere vilkår. (Vilkår 29 – 31)

Energi- og vandforbrug

Der er i miljøgodkendelsen af 16. april 2020 sat vilkår vedrørende energi- og vandforbrug. Rebild Kommune vurderer at der ikke er behov for at stille yderligere vilkår. (Vilkår 32 – 33)

Råvarer og hjælpestoffer

Der er i miljøgodkendelsen af 16. april 2020 sat vilkår vedrørende opbevaring og håndtering af affald. Rebild Kommune vurderer at der ikke er behov for at stille yderligere vilkår. (Vilkår 34 – 35)

Uheld og driftsforstyrrelser

Vilkår 36 i miljøgodkendelse af 16. april 2020 bortfalder, da der ikke stilles vilkår vedrørende beredskabsplan for IE-husdyrbrug, da det allerede er et vilkår i lovgivningen.

Der er i miljøgodkendelsen af 16. april 2020 sat vilkår vedrørende uheld og driftsforstyrrelser, som fortsat er gældende. Rebild Kommune vurderer at der ikke er behov for at stille yderligere vilkår. (Vilkår 37)

Ammoniakreducerende miljøteknologi

Vilkår 38, 39, 40 og 41 i miljøgodkendelse af 16. april 2020 vedrørende ammoniakreducerende miljøteknologi bortfalder. I tillægget skal der overdækning på en ekstra gyllebeholder, hvorfor der stilles nye vilkår der også gælder denne.

Ansøger har valgt at anvende teltoverdækning af gyllebeholdere for at opfylde BAT-niveauet og fastholdes derfor på det i de stillede vilkår. (Vilkår 14A – 17A)

Lugt

Vilkår 44 i miljøgodkendelse af 16. april 2020 vedrørende lugt ændres til vilkår 18A i nærværende tillæg grundet ændret ordlyd.

Fluer og skadedyr

Vilkår 45 i miljøgodkendelse af 16. april 2020 vedrørende bekæmpelse af skadedyr ændres til vilkår 19A i nærværende tillæg grundet ændret ordlyd.

Støj

Vilkår 46 og 47 i miljøgodkendelse af 16. april 2020 vedrørende støj fra driften af virksomheden ændres til vilkår 20A og 21A i nærværende tillæg grundet ændret ordlyd.

Rystelser

Vilkår 48 i miljøgodkendelse af 16. april 2020 bortfalder, da vilkåret ikke længere er relevant.

Støv

Vilkår 49 i miljøgodkendelse af 16. april 2020 bortfalder, da vilkåret ikke længere er relevant.

Lys

Vilkår 50 i miljøgodkendelse af 16. april 2020 bortfalder, da vilkåret ikke længere er relevant.

Udarbejdelse af handleplaner ved uforudsete gener

Vilkår 51 i miljøgodkendelse af 16. april 2020 vedrørende udarbejdelse af handleplaner ved uforudsete gener ændres til vilkår 22A i nærværende tillæg grundet ændret ordlyd.

Reparation og vedligehold

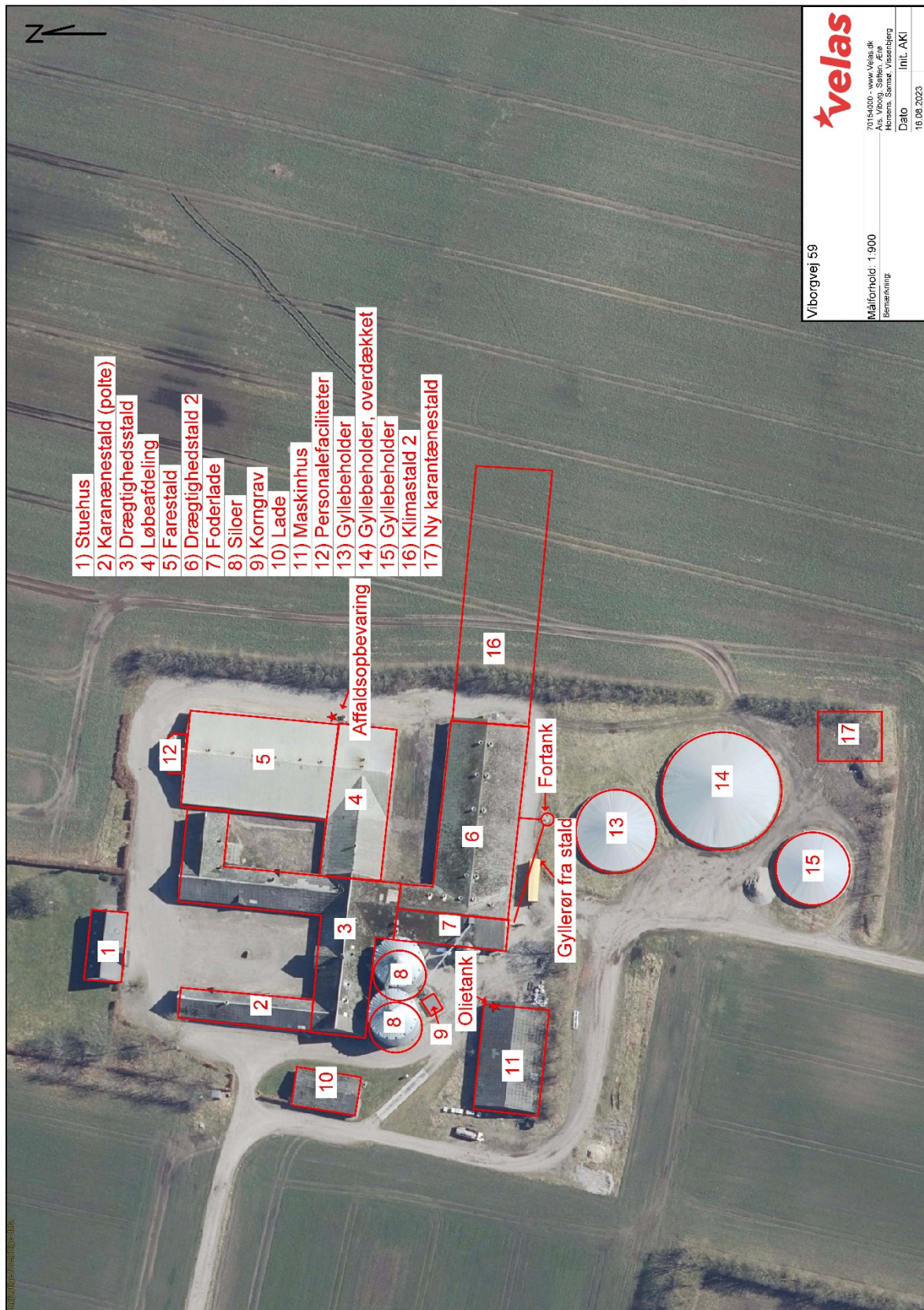
Vilkår 52 i miljøgodkendelse af 16. april 2020 bortfalder, da der ikke stilles vilkår vedrørende reparation og vedligehold til IE-husdyrbrug.

6 Bilag

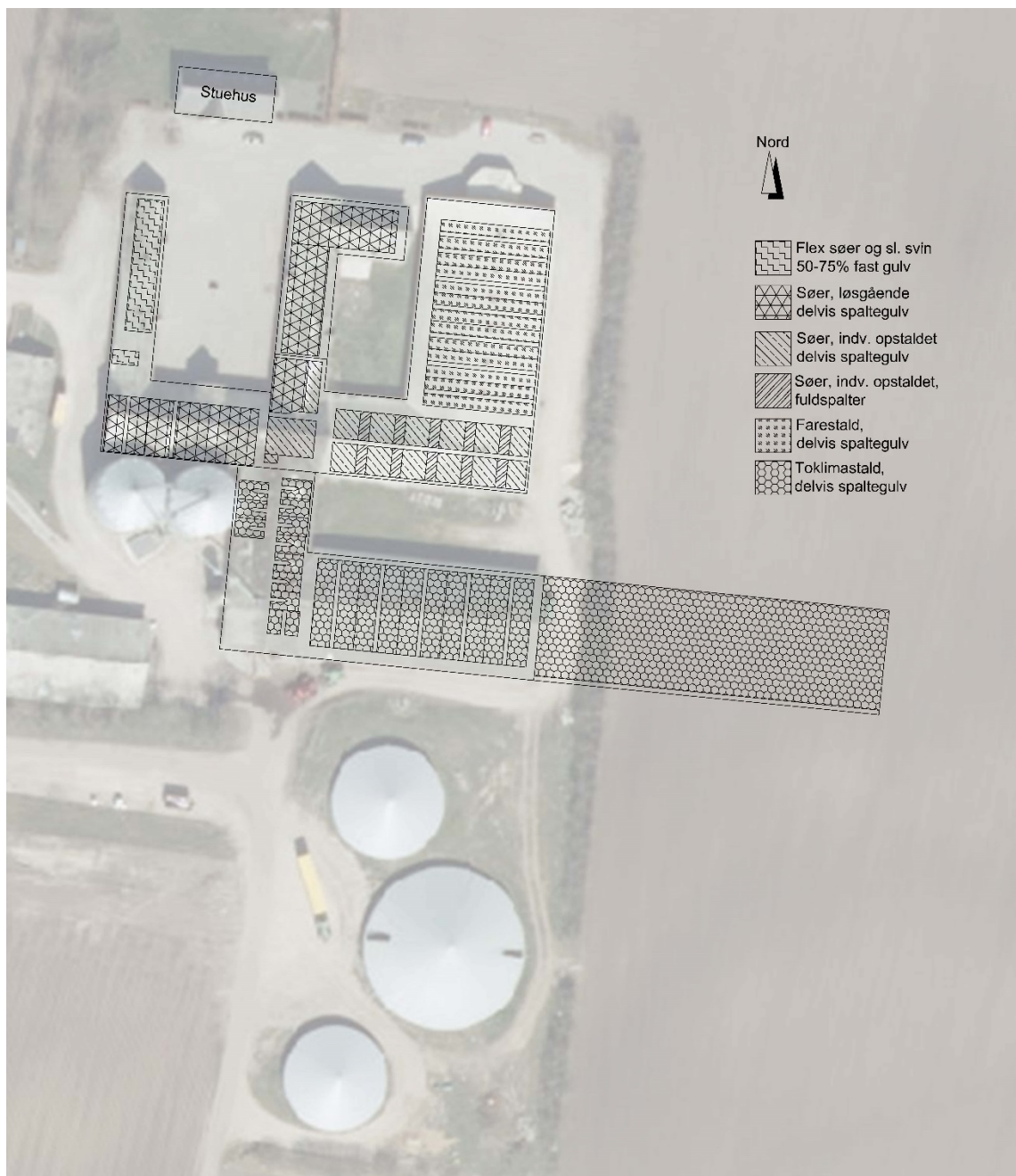
Bilag består af:

1. Situationsplan
2. Kort over produktionsarealer
3. Afskærmende beplantning
4. Bygningstegning af ny karantænestald
5. Miljøkonsekvensrapport
6. Ansøgningskema
7. Samlet oversigt over vilkår

6.1 Bilag 1. Situationsplan



6.2 Bilag 2. Kort over produktionsarealer



Produktionsarealer, ansøgt - Viborgvej 59

Byggherre: Abildsgaard I/S
Hejringvej 9
9500 Hobro
Byggeadresse: Viborgvej 59
9600 Aars

Udarbejdet af:
Rådgiver: NVH/NAKI
Tegnet af: NVH
Konstruktør: --
Arkitekt:

Tilknyttet:
Ingeniør: --
Brandrådgiver: --

Sagsnr.: B19-168
Tegningsnr.: B19-168_PA_Ansøgt_2023
Emne: Produktionsarealer, ansøgt
Mål: 1:750
Fase: Mijle
Papirformat: A3

Dato: 17-04-2023

Byggerådgivning

Velas.dk
7015 4000
CVR-Nr.: 30869052

velas

Ubenævnte mål er i mm Der må ikke måles på tegningen Denne tegning må ikke kopieres, overlades eller anvendes til andet formål uden tilladelse

6.3 Bilag 3. Afskærmende beplantning



6.5 Bilag 5. Miljøkonsekvensrapport

Miljøkonsekvensrapport

Viborgvej 59, 9600 Års



Datablad

Landbrugets navn og beliggenhed	Abildgaard I/S Viborgvej 59 9600 Års
Matrikel nr. Ejerlav	9a St. Binderup By, St. Binderup
Cvr. nummer P-nummer CHR-nummer Ejendomsnummer	39140942 1023097660 31225 8400012432
Ejer af ejendommen/ansøger Adresse Tlf. Mobil E-mail	Martin Gravesen Hejringsvej 9 9500 Hobro 98548152 29275852 mail@m-abildgaard.dk
Driftsansvarlig	Martin Gravesen
Brugstype	Svinebrug
Godkendelsesbetegnelse	§ 16a
Skema nr.	238923
Dato for godkendelse	
Tilsynsmyndighed	Rebild Kommune
Kvalitetssikret af	
Næste revurdering af godkendelsen	

Ansøgers Konsulent:

Navn: Anne Kirkegaard, Velas
Adresse: Asmildklostervej 11, 8800 Viborg
Tlf.nr. 29634004
E-mail: aki@velas.dk

Ikke- teknisk resumé

Beskrivelse af det ansøgte:

Martin Gravesen ønsker at opføre en karantænestald syd for eksisterende gyllebeholder. Karantænestalden er nødvendig at placere med afstand til de eksisterende stalde for at opnå den ønskede effekt af at sætte dyrene i karantæne inden de tages ind i produktionen. Derfor er placeringen valgt et stykke fra eksisterende bygninger, det er dog muligt at placere stalden i tilknytning til eksisterende bebyggelse på ejendommen, da gyllebeholderne er placeret mod syd.

Ejendommen drives fortsat med svineproduktion.

Ansøgtes forventede virkning på miljøet:

Eksisterende og den ny bygning med besætning, anlæg til opbevaring af foder og husdyrgødning er vurderet i forhold til bl.a.:

- Ammoniakfordampning, lugt, lys, støj og støv fra stalde og opbevaringsanlæg.
- Forbrug af vand, energi og handelsgødning.
- Anvendelse af bedste tilgængelige teknik.
- Opbevaring og bortskaffelse af bl.a. affald og kemikalier.
- Landskabelige og kulturhistoriske forhold.

Ejendommen er placeret syd for Store Binderup, hvor nærmeste samlede bebyggelse findes. Nærmeste nabo er beliggende vest for ejendommen.

Anlægget overholder kravet til BAT som er et krav på 5.657 kg N/år, der er beregnet en årlig fordampning på 5.642 kg N/ha.

Der findes ingen næringsfattige og kvælstoffølsomme terrestriske naturtyper såsom højmoser og større overdrev, indenfor 500 m afstand fra anlægget. De § 3-beskyttede naturområder der findes indenfor 1 km. fra anlægget, er enge og næringsrige vandhuller, som ikke vurderes at blive påvirket væsentlig af godkendelsen. Udenfor 1000 m fra anlægget vurderes merbelastningen med kvælstof at være af en størrelsesorden, hvor den hverken i sig selv eller i kumulation med andre påvirkninger kan medføre en væsentlig påvirkning af kvælstoffølsomme naturtyper.

Foranstaltninger for at begrænse det ansøgtes virkning på miljøet:

Produktionen overholder alle gældende normer for:

- opbevaring og udbringning af gylle
- håndtering af spildevand og affald
- Støj-, og støvbelastning af omgivelser m.v.

Det betyder, at projektets virkninger på miljøet, hvad angår disse faktorer, må betragtes som tilfredsstillende.

Det vurderes, at husdyrbruget har truffet de nødvendige foranstaltninger til at forebygge og begrænse forureningen fra husdyrbrugets anlæg. Endvidere vurderes det, at husdyrbruget kan drives uden væsentlige indvirkninger på miljøet, såfremt vilkårene i denne godkendelse overholdes.

Beskrivelse af det ansøgte

Projektbeskrivelse

Der søges en godkendelse efter §16 a stk. 4 i LBK 520 af 01/05/2019 om godkendelse af ny karantænestald på ejendommen Viborgvej 59, 9600 Års.

Produktionsarealet udvides fra 5.049 m² til 5.251 m². Den nye staldbygning der skal anvendes til polte.

Stalden opføres som rundbuehal med en bygningsstørrelse på 18,27 x 14,12 meter og en højde på ca. 5 meter over terræn. Rundbuehallen beklædes med stålplader i jordfarveskalaen.

Ejendommen blev i 2020 godkendt første gang efter nugældende lovgivning.

Produktionsarealerne fremgår af bilag hvor staldafsnittene er indtegnet.

På ejendommen er der 3 gyllebeholdere der anvendes til opbevaring af gylle fra produktionen i staldene.

Martin Gravesen ejer en del af Abildgaard I/S, denne ejendom har Martin Gravesen lejet til Abildgaard I/S.

Abildgaard I/S driver følgende andre ejendomme med dyrehold:

Hejringvej 9

Husdyrbrugets beliggenhed

Husdyrbruget er placeret i landzone. Nærmeste enkeltbolig der ikke er noteret som landbrug er Viborgvej 58, der ligger ca. 530 m vest for anlægget. Nærmeste beboelse der udløser samlet bebyggelse, er Gammel Viborgvej 15 som er beliggende ca. 1510 meter nord for ejendommens anlæg. Der er ca. 4500 meter til nærmeste byzone, 'Østrup By'.

Område	Afstandskrav	Afstand målt
Eksisterende eller kommuneplanlagt byzone eller sommerhusområde	50 meter	> 50 m
Område i landzone der i lokalplan er udlagt til boligformål, blandet bolig- og erhvervsformål eller offentlige formål med henblik på beboelse, institutioner, rekreative formål og lignende.	50 meter	> 50 m
Nabobeboelse	50 meter	> 50 m
Kategori 1 og 2 natur	10 meter	> 10 m

Anlægstype	Afstandskrav	Afstand målt fra eksisterende bygning
1) Enkelt vandindvindingsanlæg	25 meter	30 m
2) Fælles vandindvindingsanlæg	50 meter	3,2 km
3) Vandløb (herunder dræn) og søer	15 meter	Ca. 340 m
4) Offentlig vej, privat fællesvej	15 meter	Ca. 15 m
5) Levnedsmiddelvirksomhed	25 meter	> 100 m
6) Beboelse samme ejendom	15 meter	Ca. 16 m (eksisterende bygning)
7) Naboskel	30 meter	Ca. 110 m (eksisterende bygning)
8) Nærmeste nabo	50 meter	Ca. 260 m

Landskabelig vurdering

Jf. nedenstående beskrivelse, beskrives der hvilke kommuneplanudpegninger der omfatter ejendommen.

Landskabelig vurdering

Ifølge kommuneplanen ligger ejendommen i udpegningerne "Kirkebeskyttelsesområder", "Større sammenhængende landskab", "Lavbundsareal", "Særligt værdifuld landbrugsjord", "Områder til store husdyrbrug" og "Øvrige landskabsinteresser".

Kirkebeskyttelsesområder

Konkrete vurderinger i forhold til retningslinjen skal ske på baggrund af kirkernes registrering. I hver enkelt sag skal det vurderes om eksempelvis anlægget, bebyggelsens udformning og placering eller om skovrejsningsprojektet vil få væsentlig indvirkning på kirkerne. Driftsbygninger i det åbne land, som er nødvendige for driften skal stadig kunne etableres dog skal der i den enkelte sag være fokus på udformningen og placeringen for, at det ikke får en væsentlig indvirkning på kirkerne.

De udpegede nær- og fjernzoner beskriver kirkernes visuelle betydning for det omkringliggende landskab, samt det nærmiljø de indgår i. Beskyttelseszonerne dækker såvel kirkernes nære omgivelser som de områder, hvor kirkerne har fjernvirkning i landskabet. Udstrækningen af de beskyttede områder er bestemt af synligheden i bebyggelsen samt af landskabsformen, der nogle steder gør det muligt at se kirkerne over store afstande.

Nærzonerne er en udpegning af de områder omkring kirken, der har betydning for kirkernes visuelle forhold i den nære kontekst. Det kan både være i forhold til det omgivende landsbymiljø, ligesom det kan

være det nære landskab omkring, der har betydning for oplevelsen af kirkerne. I udpegningen af kirkernes nærzoner er der således lagt vægt på de områder, hvori kirken optræder som et markant element med stor oplevelsesværdi for nærområdet. Ofte er landsbyernes adgangsveje placeret i kirkernes sigtelinjer, hvilket er med til at underbygge kirkens visuelle betydning. Flere steder er kirkerne placeret på kanten mellem landsby og det åbne land, hvor det helt nære landskab herved kan få en stor betydning for oplevelsen af kirkerne. Indenfor nærzonerne skal der som udgangspunkt ikke ske ændringer, der er med til at sløre eller forringe kirkernes synlighed og visuelle værdi.

Fjernzonerne er en udpegning af de områder, inden for hvilke kirkerne kan opleves som et visuelt element i landskabet. Den ydre grænse for kirkernes fjernzoner er bestemt af, hvorfra kirkerne kan opleves som et synligt element i landskabet. Det betyder ikke nødvendigvis at kirkerne vil være synlige inden for hele den udpegede fjernzone, idet eksempelvis et bakket terræn kan være med til at skabe stor synlighed på lang afstand, til trods for at beplantning eller bebyggelse begrænser udsynet på kort afstand. Oftest vil den visuelle betydning ligeledes være størst fra de større landeveje, frem for på de mindre markveje. Fjernzonerne skal betragtes som en opmærksomhedszone, hvor der skal tages stilling til den konkrete påvirkning fra sag til sag.

Større sammenhængende landskab

De større sammenhængende landskaber er udpeget for at supplere og understøtte den mere fragmenterede udpegning af bevaringsværdige landskaber. Udpegningen udgør en buffer omkring de særligt bevaringsværdige landskaber og sikrer, at landskabsværdierne ses i en større sammenhæng, herunder i sammenhæng på tværs af kommunegrænsen.

Indenfor de større sammenhængende landskaber skal muligheden for at opleve de langstrakte landskabssammenhænge, som ikke nødvendigvis er påvirket af tekniske anlæg, markant byggeri og byer, prioriteres. Det betyder, at større tekniske anlæg, landbrugsbyggeri og markant byggeri skal placeres og udformes på en måde, der sikrer, at de langstrakte landskabssammenhænge ikke påvirkes negativt i væsentlig grad. Synligheden af et byggeri eller et teknisk anlæg kan både afspejles i dimensionerne, placering, udformning og farvevalg.

I nogle af de større sammenhængende landskaber er der allerede større tekniske anlæg el. andet. Det er en konkret vurdering om hvorvidt fx en udbygning af anlægget, vil påvirke landskabsoplevelsen yderligere.

Indenfor de større sammenhængende landskaber ligger der også byer eksempelvis Støvring. Ved byudvikling i eller i tilknytning til en by, skal landskabsinteresserne afvejes mod byudviklingsinteresserne. Ved afvejning af interesserne skal byens størrelse og udviklingspotentialer indgå, ligesom byggeriets dimensioner, placering, udformning og farvevalg har betydning for landskabspåvirkningen.

Revideret udpegning til større sammenhængende landskaber:

Der er sket flere ændringer i udpegningen større sammenhængende landskaber. Flere steder er der tale om småjusteringer således afgrænsningen er tilpasset den naturlige oplevelse af landskabet. Det er eksempelvis langs Løgstørvej i den sydlige del af kommunen, hvor grænsen nu ligger i vejen, hvor den før var trukket ud på marken. Ved at ændre afgrænsningen sikres nu den oplevelse der er fra bl.a. Løgstørvej og ud over hele ådalen.

Et andet eksempel er omkring Troldevej ved Nørager. Her er grænsen også rykket fra midt på mark og ud i vej, da oplevelsen af det større uforstyrrede landskab strækker sig til vejen. Omkring Torsvang og

Nøragervej er grænsen ændrer fra at gå midt i et villakvarter, til at følge byranden langs skovbrynet hele vejen rundt om Nørager Skov, som er det landskabelement, som det større sammenhængende landskab varetager.

I Kommuneplan 2017 har der i større sammenhængende landskaber være indtegnet som en visuel forbindelse mellem husmandsudstykningsen ved Albæk og området ved Aarestrup. Området omkring Albæk er en husmandsudstyknings, og området ved Aarestrup er bl.a. udpeget pga. kulturhistorisk værdi, udsigtsmuligheder fra indfaldsvejene nord for Aarestrup over landsbykirken samt mod det markante skovbryn ved Torstedlund Skov. Området mellem Aarestrup og Albæk er et småbakket landskab med spredte ejendomme og en del bevoksning. Pga. områdets bevoksning, og idet landskabet omkring Aarestrup i højere grad orienterer sig mod syd og sydvest – mod skov og engområder, er der ikke nogen egentlig visuel forbindelse mellem Aarestrup og Albæk. Derudover orienterer Albæk sig landskabsmæssigt omkring husmandsudstykningsene, og de parceller, som ligger vinkelret på den gennemgående vej i området, og ikke mod Aarestrup.

Det vurderes, at en ændring af udpegningen af de større sammenhængende landskaber ikke vil påvirke de oplevelsesværdier, som er tilknyttet i de omkringliggende landskaber.

Lavbundsareal

Gennem de sidste 100-150 år er vådområder blevet drænet og reguleret pga. en intensivering af landbruget, hvilket har medført en øget udledning af kvælstof til vandløb, søer og kystvande. Udledningen har en skadelig virkning på vandmiljøet. Derfor skal der gøres en indsats for at nedbringe denne udledning. Genopretning af vådområder på lavbundsarealer er et effektivt middel til at foretage denne reduktion af kvælstof, idet vådområderne omsætter næringsstoffer fra højere liggende arealer samt ved at arealerne ikke længere dyrkes. Foruden reduktion af udledning af kvælstof, er der en række positive effekter ved vådområder, bl.a. forbedret naturkvalitet, klima samt mulighed for anvendelse til rekreative formål.

Der har i de seneste år været en række politiske planer som skal bidrage til forbedring af vandmiljøet, herunder begrænsning af udledningen af kvælstof. I disse planer fremgår vådområder som et væsentligt virkemiddel. EU's Vandrammedirektiv blev implementeret i år 2000, og direktivet har til formål at sikre en god økologisk tilstand i vandmiljøet i år 2015 i alle EU's medlemslande. Grøn Vækst er den danske rammesætter for implementeringen af Vandrammedirektivet.

Ved genopretning af vådområder forstås genskabelse af det naturlige vandstands niveau i større samlede områder, så der over tid genskabes naturtyper som moser, sumpskove, rørskove, lavvandede søer, naturlige vandløb og våde bredarealer. Vådområderne har en væsentlig funktion i forbindelse med reduktion af kvælstofudvaskningen til vandløb, søer og kystvande. Genskabelsen af vådområder kan samtidig medvirke til, at der kan opnås en god økologisk tilstand i vandløb og søer.

Den planlægningsmæssige baggrund for udpegning af lavbundsarealer er at friholde arealerne for uhensigtsmæssig byudvikling, ferie og fritidsbyggeri, større veje, vindmøller, elmast og lignende, der kan forhindre eller vanskeliggøre, at arealerne kan genoprettes til vådområder. Byggeri og anlæg omfatter som hovedregel også pumpeanlæg til afvanding, men det afhænger af skøn i det konkrete tilfælde.

Derudover kan lavbundsarealer fungere som reservoirs ved ekstreme regnskyl, og dermed beskytte områder mod ukontrollerede oversvømmelser.

Særligt værdifuld landbrugsjord

Retningslinjen udpeger større sammenhængende landbrugsområder, hvor Byrådet ønsker at fastholde og udvikle landbrugets interesser.

I områderne er der stor dyretæthed, og der har hidtil vist sig væsentlige investeringsinteresser og villighed (miljøgodkendelser). Derudover er særligt værdifulde landbrugsområder udpeget efter ønske om sammenhængende landbrugsarealer, som ligger uden for områder, der kan pålægge landbrugsdriften restriktioner under hensyntagen til landskabs- natur- og miljøinteresser samt interessekonflikter med naboer i forbindelse med evt. udvidelser. Landbrugets udvikling har gjort, at erhvervet ikke som tidligere er afhængig af jordens dyrkningskvalitet, men at der derimod er opstået nye behov som f.eks. infrastruktur samt forarbejdning og håndtering af husdyrgødning.

Særligt værdifulde landbrugsområder skal understøtte udviklings og investeringsmuligheder i landbruget og derfor skal områderne som udgangspunkt friholdes for anlæg eller lignende medmindre der tages hensyn til den fortsatte drift af landbrugsarealer. Eksempler på anlæg som kan placeres i særligt værdifulde landbrugsområder, er vindmøller, vandværker, vandboringer, transformerstationer samt stisystemer, da muligheden for anvendelse af arealer til dyrkning eller bedriftsmæssige udvidelser ikke begrænses.

Rebild Kommune er en udpræget landbrugskommune med intensiv plante og husdyrproduktion med et samlet jordbrugsareal på 48.100 ha.

Udviklingstendensen for landbruget er, at der bliver færre, men større husdyrbrug. Husdyrproduktionen i kommunen består primært af kvægbrug. Af de omkring 43.700 dyreenheder (DE), der er i alt i kommunen, udgør kvægbrugene 61 % og svineproduktion 35 %. Den store andel af kvægbrug kommer ligeledes til udtryk i planteproduktionen, hvor 42 % af kommunens samlede jordbrugsareal udnyttes af kvægbedrifterne hovedsageligt til produktion af grovfoder. 24 % af det dyrkede areal udnyttes af svinebedrifter og sluttelig udnytter planteavlsbedrifterne 31 %.

Områder til store husdyrbrug

Store husdyrbrug betragtes som husdyranlæg omfattende af IE-direktivet samt øvrige husdyrbrug med en ammoniakemission større end 3.500 kg NH₃-N pr. år. Formålet med planlægningen er, at sikre en hensigtsmæssig placering af store husdyrbrug i forhold til andre arealinteresser. Udpegningen skal sikre erhvervet udviklingsmuligheder under hensyn til bl.a. byvækst.

Udpegningen er dog ikke et udtryk for en garanteret mulighed for etablering af husdyrbrug. Omvendt kan driftsbygninger- og anlæg på store husdyrbrug som udgangspunkt etableres alle steder i kommunen, hvor hensynet til landskab, miljø, natur, byer mv. ikke taler afgørende imod.

Kommunen er ifølge husdyrbrugloven forpligtet til at foretage en konkret, individuel vurdering af den enkelte ansøgning om udvidelse eller etablering af driftsbygninger og -anlæg.

Udpegningen af områder til placering af store husdyrbrug er foretaget under hensyntagen til bl.a. byudviklingsinteresser og grønt danmarkskort.

Øvrige Landskabsinteresser

Områder med øvrige landskabsinteresser ligger udenfor bevaringsværdige landskaber og større sammenhængende landskaber. Dermed ligger de også udenfor de store ådale og større skovområder, og fremstår i vid udstrækning som landbrugslandskab.

Områder med øvrige landskabsinteresser er som udgangspunkt de mest robuste overfor ændringer, fx nye byggerier og tekniske anlæg samt for inddragelse af nye arealer i byzone. Områdernes landskabskarakter bør inddrages i vurderingen af, hvordan nye anlæg og bebyggelse placeres og udformes, samt hvordan overgangen mellem nye byområder og det åbne land skal udformes.

Landskabernes tilstand er vurderet i landskabsanalysen. Landskaber i dårlig tilstand har som udgangspunkt potentiale for at få styrket landskabskarakteren, fx ved reduktion af den tekniske forstyrrelse i landskabet, eller ved at integrere bygningsstrukturen bedre i landskabet.

Beplantning:

Da en stor del af anlægget er eksisterende bygninger samt at der opføres en ny karantænestald mod syd, forventes det ikke at der etableres yderligere beplantning omkring anlægget. Den nye karantænestald, der bygges mod syd, afskærmes af eksisterende anlæg, således den ikke vil fremstå synlig i landskabet.

Samlet set vurderes det, at godkendelsen ikke vil forringe de landskabelige værdier i området. Det vurderes, at anlægget er afskærmet og tilpasset godt i landskabet.

Energi- og vandforbrug

Nudrift	
Årligt elforbrug	300.000 kWh
Årligt forbrug af vand	11.500 m ³
Årligt forbrug af dieselolie til traktor	5.000 l

Ansøgt	
Årligt elforbrug	305.000 Kwh
Årligt forbrug af vand	12.500 m ³
Årligt forbrug af dieselolie til traktor	5.000 l

Det vurderes at el og vandforbrug er på et fornuftigt leje.

Reststoffer, affald og kemikalier

Fast affald

Generelt bemærkes, at al affald vil blive bortskaffet i henhold til kommunens affaldsregulativ.

Beskrivelse af opbevaringsforhold og anslåede affaldsmængder i nudrift og ansøgt produktion er vist herunder.

	Mængde nudrift Mængde		Opbevaring	Bortskaffelse
	(kg el. tons)	Ansøgt (kg el. tons)		
Forbrændingseget affald. ISAG kode: 19.00*	Ca. 1 tons	Ca. 1 tons	• Storsække på ejendommen.	Affald bortskaffes i henhold til kommunens affaldsregulativ.
Jern ISAG kode: 23.00	Ca. 1,5 tons	Ca. 1,5 tons	• Opbevares i maskinhus	Afhændes til skrothandler
Plastik	2 t	2 t		Affald bortskaffes i henhold til kommunens affaldsregulativ.
Andet	0 t	0 t		
Døde dyr	2 gange/uge	2 gange/uge	Mængde kan findes i CHR udtræk	Affald bortskaffes i henhold til kommunens affaldsregulativ. DAKA
Olieaffald	200 l	200 l	Maskinhus	Affald bortskaffes i henhold til kommunens affaldsregulativ. Oliegenbrug
Medicinaffald	Kanyler i kanyleboks Tomme glas samles i kasse	Kanyler i kanyleboks Tomme glas samles i kasse	I stald ved medicinopbevaring	Affald bortskaffes i henhold til kommunens affaldsregulativ.

Døde dyr

Døde dyr afhentes efter behov. Døde dyr opbevares ved træbevoksning i god afstand fra omkringboende. Døde dyr kan ikke ses fra offentlig vej, da de er placeret bag træbevoksning og grundet terrænet omkring.

Vurdering:

Det vurderes at håndtering af affald sker på forsvarlig vis og ikke skaber risiko for forurening af de omkringliggende omgivelser. Døde dyr opbevares i god afstand fra omkringboende og det vurderes at opbevaringen frem til afhentning sker på en sådan måde, at der ikke vil opstå uhygiejniske forhold.

Husdyrbrugets nabopåvirkninger og tiltag der begrænser gener




Lugt

Nærmeste enkeltbolig der ikke er noteret som landbrug er Viborgvej 58, der ligger ca. 530 m vest for anlægget. Nærmeste beboelse der udløser samlet bebyggelse, er Gammel Viborgvej 15 som er beliggende ca. 1510 meter nord for ejendommens anlæg. Der er ca. 4500 meter til nærmeste byzone, 'Østrup By'.

Geneafstanden er beregnet til 285,9 m for nabo, 634,8 m for samlet bebyggelse og 840,8 m for byzone. Den vægtede gennemsnitsafstand er til nabo 603,9 m, samlet bebyggelse 1516,1 m og byzone 4636,5 m.

Der er ikke andre husdyrbrug der bidrager til lugt og der skal derfor ikke regnes med kumulation.

Samlet resultat af lugtberegning

Bebyggelse	Kumulation	Model	Ukorrigeret geneafstand (m)	Korrigeret geneafstand (m)	Vægtet gennemsnitsafstand (m)	Genekriterie overholdt
 Viborgvej 58	0	NY	285,9	285,9	603,9	Ja
 Gammel Viborgvej 17	0	NY	634,8	634,8	1516,1	Ja
 Sjøstrup By, Aars	0	NY	840,8	840,8	4892,1	Ja
 Østrup By, Vognsild	0	NY	840,8	840,8	4636,5	Ja

Generel bekæmpelse af skadedyr

Bekæmpelse af skadedyr foretages efter anvisninger fra Aarhus Universitet, Institut for Agro økologi I forbindelse med dyreholdet kan der forekomme gener fra skadedyr (rotter, mosegrise m.v.), som skal afhjælpes, samt gener fra fluer, som skal bekæmpes effektivt.

Det vurderes, at der kan være en risiko for opformering af fluer og andre skadedyr. Det er derfor vigtigt at der opretholdes en god hygiejne, og daglig rengøring er en væsentlig parameter til bekæmpelse af fluer.

Fluegener

Biologisk og kemisk fluebekæmpelse foretages efter anvisninger fra Aarhus Universitet, Institut for Agroøkologi. Hver 8. uge året rundt, modtages nye depoter af "gyllefluer" til biologisk fluebekæmpelse.

Rottebekæmpelse

Bekæmpelse af rotter foretages efter anvisninger fra Aarhus Universitet, Institut for Agroøkologi. Desuden følges de forbyggende foranstaltninger, som er fastlagt i Bekendtgørelse om forebyggelse og bekæmpelse af rotter (BEK nr. 1723 af 17/12/2017)

Der er kontakt med Scankill om fire årlige besøg vedrørende rottebekæmpelse. Gødningssystemet hos svinene er desuden gyllebaseret, hvilket ikke skaber levested for rotter.

Vurdering

Det vurderes at der er taget de nødvendige forholdsregler for rotte og skadedyrs bekæmpelse. Dette gøres ved at der generelt holdes rent og ryddeligt på og omkring ejendommen. Ved foderspild opsamles dette således der ikke opstår uhygiejniske forhold der kan medføre rotter.

Beskrivelse af transport

Der er etableret en tilkørselsvej til gårdanlægget.

Der køres med husdyrgødning i vækstsæsonen. Transporter til og fra ejendommen foregår via Viborgvej.

Det årlige antal transporter med gylle vil ikke blive øget væsentlig. Der vil være ca. 285 transporter med husdyrgødning om året.

Antallet af årlige transporter med foder til ejendommen vil forblive uændret.

Transporterne af korn vil primært foregå i høst, mens øvrige fodertransporter vil være jævnt fordelt hen over året og typisk foregå inden for alm. arbejdstid.

Kørsel i forbindelse med afhentning af dyr vil forblive uændret.

Kørsel i forbindelse med levering af brændstof og andre varer vil være på uændret.

Det tilstræbes at holde kørslen i spidsbelastningsperioderne inden for normal arbejdstid.

Transporttype	Antal transporter pr. år i nudrift	Antal transporter pr. år i ansøgt drift	Tidsinterval	Hypighed	Forskel i antallet af transporter
Lastbiltransporter					
Foder, Soya	13	14	Indenfor normal arbejdstid	Hver 5. uge	1
Valle	85	85			0
Fedt	8	8			0
Sækkevarer/løsvarer	12	12	Indenfor normal arbejdstid	1 gange/måned	0
Døde dyr	104	104	Indenfor normal arbejdstid	2 gange/uge	0
Brændstof	4	4	Indenfor normal arbejdstid	En i kvartalet	0
Søer/polte ind	4	4	Indenfor normal arbejdstid	En i kvartalet	0
Søer ud	26	26		Hver anden uge	
Smågrise ud	52	52	Indenfor normal arbejdstid	1 gang/uge	0
Traktortransporter					
Gyllekørsler	285	286	Indenfor normal arbejdstid	I sæson	1

Korn	80	80	Indenfor normal arbejdstid	Primært i høst	0
------	----	----	----------------------------	----------------	---

Vurdering:

Det vurderes at trafik på til- og frakørselsvejen til anlægget ikke giver gener for omkringboende. Trafikmængden øges ikke som følge af denne godkendelse, da størrelsen af læs på de enkelte transportere tilpasses besætningens størrelse. Det vurderes at der ikke forholdsmæssigt til ejendommens størrelse, er flere transportere end nødvendigt.

Beskrivelse af støjkilder

Der kan forekomme støj fra:

- Ventilationsanlægget, luftafkast er placeret på tagflade.
- Højtryksrensere, som primært anvendes indendørs
- Kornmølle i foderlade
- Foderanlæg i foderlade

De fleste støjkilder er placeret i lukkede bygninger.

Herudover vil der forekomme støj ved transport til og fra ejendommen.

Driftsperiode for støjkilder

Ventilationsanlæg: Kører efter behov hele døgnet

Højtryksrensere: en dag om ugen.

Kornmølle: Dagligt

Foderanlæg: Dagligt

Tiltag mod støjkilder

Flere af støjkilderne er placeret i lukkede bygninger, fx højtryksrensere og foderanlæg. Højtryksrensere bruges inde i staldene i forbindelse med rengøring. Foderanlægget er placeret i foderladen. Det forsøges så vidt muligt at holde støjperioden inden for normal arbejdstid.

Vurdering

Arbejdsgange, der kan give anledning til støj, ændres ikke i forbindelse med det ansøgte, og det vurderes derfor, at gener i forbindelse med støjende aktiviteter er af meget begrænset karakter. Størstedelen af støjkilderne er placeret i lukkede bygninger og vil ikke kunne påvirke nabobeboelse grundet afstanden.

Alt i alt vurderes det, at støjbidraget fra anlægget ikke ændres nævneværdigt som følge af det ansøgte.

Støvgener

Det vurderes, at håndtering af foder ikke vil medføre nævneværdige støvgener for omgivelserne, da foderet opbevares i siloer placeret udendørs eller i foderladen, og da foderet så vidt muligt håndteres i lukkede systemer. Halm opbevares indendørs i lade.

Støv fra bedriftens interne transportere samt støv fra de forskellige transportere til og fra husdyrbruget, forventes ikke at blive mere hyppigt forekommende, end de er i den nuværende drift. Det skyldes primært, at antallet af transportere ikke øges.

Vurdering:

Samlet set vurderes det, at produktionsanlægget med tilknyttede aktiviteter generelt ikke vil give anledning til væsentlige støvgener ved de omkringliggende nabobeboelser. Arbejdsgange, der kan give anledning til støv, ændres ikke i forbindelse med godkendelsen, og ovennævnte tiltag til begrænsning af støvgener er effektive.

Håndtering og opbevaring af husdyrgødning

Opbevaringskapaciteten på ejendommen er 7.101 m³ i gyllebeholder og ca. 1400 m³ i gyllekanalerne. I alt 8.501 m³.

Der produceres årligt ca.:

900 søer x 6,35 t/dyr = 5.715 m³ gylle

35.880 smågrise x 0,134 t/dyr = 4808 m³ gylle

1200 slagtesvin (polte) x 0,56 t/dyr = 672 m³ gylle

I alt: 11.195 m³ gylle

11.195 m³ gylle / 12 mdr. x 9 mdr. = 8.396 m³, kravet om 9 måneders opbevaringskapacitet er dermed overholdt.

Vurdering:

Det vurderes at opbevaring af husdyrgødning sker på forsvarlig vis uden risiko for forurening af det omkringliggende miljø.

Ansøgtes forventede virkning på miljøet (de væsentligste og kumulative påvirkninger)

Begrebet BAT

BAT betyder Best Available Techniques (Bedst Tilgængelige Teknik) og er en fællesbetegnelse for teknikker og teknologier, som kan begrænse forurening fra stalde eller lager. BAT- begrebet dækker endvidere over teknikker og teknologier til begrænsning af vand- og energiforbruget.

På et husdyrbrug er kvælstof, fosfor og ammoniak de væsentligste næringsstoffer, som kan give anledning til påvirkning af det omgivende miljø.

De mest betydende faktorer for omfanget af påvirkningen med næringsstoffer er valget af:

Foderteknologi

Staldindretning

Opbevaring af husdyrgødning

Management

Udbringningsteknologi

BAT-standardvilkår

For anlægget (husdyrhold, stald og lager) defineres kravet om BAT som en maksimal emissionsgrænse afhængig af udvidelses størrelse og afhængig af, om udvidelsen sker i nyt eller eksisterende byggeri.

Emissionsgrænserne er fastlagt i BAT- standardvilkår udarbejdet af miljøstyrelsen.

Miljøstyrelsen har udarbejdet vejledende BAT-standardvilkår for de enkelte produktionsgrene.

Slagtesvin (gyllebaserede staldsystemer)	-	endeligt godkendt
Smågrise (gyllebaserede staldsystemer)	-	endeligt godkendt
Søer (gyllebaserede staldsystemer)	-	endeligt godkendt
Svin (uden for gyllebaseret system)	-	endeligt godkendt

I de følgende afsnit beskrives det, hvordan den ansøgte produktion indrettes med henblik på at leve op til kravet om BAT.

Vejledende BAT- standardkrav (ammoniak)

BAT kravet for anlægget i forhold til ammoniaktabet er opfyldt. Da der opføres en ny stald til polte er den ene af teltoverdækningerne taget i brug som virkemiddel for at overholde BAT-kravet til den nye stald.

Desuden er der mulighed for køling af gyllen under staldene, hvilket vil mindske ammoniakfordampning yderligere og bidrage til opvarmning af staldene, denne teknologi er dog ikke indtastet som virkemiddel i ansøgningen, da ammoniaktabet ikke overstiger det tilladte.

Det samlede BAT krav er beregnet via husdyrgodkendelse.dk og beregnet til 5.657 kg N, BAT krav til staldene er 5.176 kg N og BAT kravet til lagrene er beregnet til 410 kg N

Den samlede ammoniakemission fra anlægget er beregnet til 5.642 kg N.

Der er ved beregning af BAT krav, beregnet ud fra at det er eksisterende stalde samt ny karantænestald på ejendommen.

Teknologivalg til opfyldelse af krav om BAT (ammoniak)

Reduktionskravet vedr. ammoniak kan opnås ved en kombination af teknikker/ teknologier indenfor staldindretning og opbevaring af husdyrgødning.

Da der opføres en ny stald til polte er den ene af teltoverdækningerne taget i brug som virkemiddel for at overholde BAT-kravet til den nye stald.

Der er udarbejdet teknologiblade for følgende ammoniakreducerende teknikker/teknologier:

Smågrise

Køling af gylle i svinestalde (< 30 % ammoniakreduktion)

Svovlsyrebehandling af smågrise-gylle (ca. 70%)

Luftrensning (70-90 %)

Fodring: benzoesyre (1 % pr. g/FE)

Slagtesvin

Svovlsyrebehandling af gylle (ca. 70 % ammoniakreduktion)

Luftrensning – (70-90% luftrensning afhængig af hvor meget luft der renses)

Køling af gylle i svinestalde (< 30 % ammoniakreduktion)

Delvist fast gulv

Søer

Køling af gylle i svinestalde (< 30 % ammoniakreduktion)
Svovlsyrebehandling af sogylle (ca. 70% ammoniakreduktion)
Luftrensning (70-90 % ammoniakreduktion)

Nedenfor beskrives valget af staldsystemer, miljøteknologier og fodringstiltag til opfyldelse af Miljøstyrelsens vejledende krav om BAT- standard vilkår.

Valg af staldsystemer

De eksisterende stalde samt den nye karantænestald er indrettet med delvis spaltegulv og sygestier er fortsat søgt med dybstrøelse.

Valg af miljøteknologi

Der er på anlægget ikke installeret teknologi til reduktion af ammoniak eller lugt. Anlægget overholder gældende krav til begge dele uden teknologi men ved etablerede staldsystemer.

Valg af teknologi til opbevaring af husdyrgødning

I henhold til husdyrgødningsbekendtgørelsen skal der etableres fast overdækning på nye gyllebeholdere, med mindre, der kan opretholdes et naturligt tæt flydelag. Der skal altid etableres fast overdækning hvis en ny beholder placeres inden for en radius af 300 meter fra nærmeste nabo.

Der er teltoverdækning på de eksisterende gyllebeholdere på ejendommen.

Renovering af eksisterende stalde

Der er ingen planer om renovering af eksisterende staldanlæg inden for den 8-årige periode, hvorefter kommunalbestyrelsen skal foretage den første regelmæssige revurdering af det miljøgodkendte. Årsagen hertil er, at staldene er velfungerende.

Bedste tilgængelige opbevaringsteknik

Husdyrgødning opbevares på følgende vis:

Gylle:

Beholderen er opført af bestandige og for fugtighed vanskeligt gennemtrængelige materialer. Beholderen er dimensioneret i forhold til kapaciteten, således at den kan modstå påvirkninger i forbindelse med omrøring, overdækning og tømning.

Gyllen omrøres kun forud for udkørsel af gylle. Ved pålæsning af gyllevogn anvendes læssekran påmonteret gyllevognen, denne anordning suger gyllen fra tanken over i gyllevognen hvilket bevirker at spild undgås.

BAT- krav vedr. udbringning af husdyrgødning og udnyttelse af næringsstoffer i marken

De teknikker, der i marken kan reducere ammoniakfordampningen ved udbringning, er rettet mod at begrænse det tidsrum, i hvilket den mineralske del af kvælstofindholdet i gyllen er i kontakt med luften, eller sikrer, at den mineralske del forbliver på opløst form. Konkret omfatter de teknikker, der sørger for, at gyllen hurtigt kommer ned på eller i jorden, eller som giver gyllen en lavere PH- værdi (svovlsyrebehandling).

En stor del af de virkemidler, der kan reducere ammoniaktabet i forbindelse med udbringning af husdyrgødning er allerede implementeret via husdyrgødningsbekendtgørelsen, der fastsætter generelle regler for, hvornår og hvordan husdyrgødning må udbringes. For udbringning af husdyrgødning gælder således følgende:

- Regler for udbringningstidspunkter (forbud mod udbringning 200 m fra byområder på weekend- og helligdage)
- Gylle skal som minimum udbringes med slæbeslanger (bredspreddning forbudt)
- Gylle der udbringes på arealer uden etablerede afgrøder til høst skal være nedbragt senest 4 timer efter udbringning.
- Al udbringning af husdyrgødning på sort jord og græsmarker skal ske ved nedfældning eller en tilsvarende teknologi med samme ammoniakreduktionsprocent.

En yderligere reduktion af ammoniakfordampningen ved udbringning af husdyrgødning vil kunne nås ved krav om nedfældning af al husdyrgødning eller ved tilsætning af svovlsyre til husdyrgødningen.

Miljøstyrelsen har imidlertid vurderet, at de samfundsøkonomiske omkostninger ved nedfældning af husdyrgødning er uforholdsmæssigt høje, da nedfældning af husdyrgødning kan give skader på afgrøderne og dermed udbyttestab. Desuden vil nedfældning føre til øget udledning af drivhusgasser, da nedfældning af husdyrgødning er en mere krævede proces end alm. slangeudlægning, hvilket betyder et højere dieselforbrug. Tilsvarende vurderer Miljøstyrelsen, at svovlsyrebehandling af gylle er en uforholdsmæssig dyr teknologi at indføre alene af hensyn til miljøeffekten i marken.

På denne baggrund vurderer Miljøstyrelsen at gældende lovgivning vedr. udbringning er BAT.

Kvælstof er et vigtigt plantenæringsstof. Optimal udnyttelse af de tilførte næringsstoffer med husdyrgødningen medfører mindre udvaskning af kvælstof til grundvand og overfladevand. Teknikker til reduktion af kvælstof er derfor rettet mod at øge afgrødernes optagelse af kvælstof. Der er følgende teknikker:

- Teknikker til optimal fordeling af husdyrgødningen i marken
- Teknikker, som er målrettet mod at tilbageholde mineraliseret kvælstof i jorden udenfor afgrødernes vækstsæson
- Teknikker, som øger husdyrgødningens andel af mineralisk kvælstof i forhold til organisk kvælstof.

BAT- krav Energibesparende foranstaltninger

Energiforbruget afhænger af de driftsmæssige forhold på den enkelte ejendom, herunder hvilke teknologiske løsninger, der anvendes til begrænsning af forurening.

Miljøstyrelsen har ikke fastsat vejledende BAT- standardkrav vedr. energiforbrug.

Ifølge EU's referencedokument for bedste tilgængelige teknikker (BREF) der vedrører intensiv fjerkræ- og svineproduktion er det BAT at anvende følgende:

- Optimering af udformningen af ventilationssystemet i mekanisk ventilerede stalde for at tilvejebringe god temperaturkontrol samt opnå minimumsventilation om vinteren. Undgåelse af modstand i ventilationssystemer gennem hyppigt eftersyn og rengøring af luftkanaler og fans.
- Anvende lavenergi-belysning.

Alle eksisterende stalde vedligeholdes løbende med henblik på mest energibesparende løsninger.

Lys:

Der vil kun være lys i staldene når der er personale til stede samt behov for det. Lyset styres af tænd/sluk ur og er tændt 14 timer/døgn. Lyset er LED-lys.

Det vurderes derfor at der ikke vil være nogen fjernpåvirkninger i forbindelse med lys, da der normalt ikke vil være lys i staldene i aftentimerne.

Ventilation:

Ventilationsanlægget i eksisterende stalde har trinløs regulering af luftmængden via frekvensregulering af ventilationsanlæggets elmotorer.

Som minimum vil der være en frekvensreguleret (trinløs) motor pr. staldafsnit, der kan ventilere efter behov. Frekvensregulering af ventilatoren giver den mest energieffektive drift.

Ventilationsanlægget vil blive rengjort jævnligt ved vask af staldene. Ved rengøring fjernes snavs mv. der kan yde modstand og forøge strømforbruget.

Ventilationen vil blive styret af et temperaturreguleret styringssystem, som sikrer, at ventilationen kører optimalt, både med hensyn til temperaturen i staldene og el-forbruget.

Der gennemføres eftersyn af ventilationsanlægget, som sikrer at det kører optimalt.

Der er p.t. ikke planer om at udskifte ventilationsanlægget i de eksisterende stalde. Vil der blive behov for det, vil der blive valgt et strømbesparende system, såfremt det er foreneligt med ventilationsbehovet i staldene.

Foderfremstilling:

Der anvendes skivemøller, (skivemøllens valser samt kornriver bruger mindre energi end en hammermølle)

Foderblanding:

Der er ur-styring på blandeanlægget. Det sikrer, at anlægget kører præcist som det skal og der undgås unødigt opstart af anlægget.

Blandeanlægget vedligeholdes løbende.

Udfodring:

Dimensioneringen af ejendommens udfodringssystem er energioptimeret, hvilket betyder at der ikke bruges for meget energi på at pumpe foder rundt i rør med for stor eller for lille diameter.

Der anvendes centrifugalpumper i stedet for snekkepumper. Centrifugalpumper er mindre ressourcekrævende end snekkepumper og er derfor med til at sænke energiforbruget.

Anlægget efterses og vedligeholdes jævnligt.

Samlet vurdering vedr. energibesparende foranstaltninger: Ud fra ovenstående beskrivelse vurderes det, at det udvidede anlæg lever op til BAT vedrørende energibesparende foranstaltninger. Særligt kan fremhæves, at ventilationsanlægget har trinløs regulering af luftmængden via frekvensregulering af ventilationsanlægget i alle stalde.

BAT-krav vandbesparende foranstaltninger

Vandforbruget afhænger af de driftsmæssige forhold på den enkelte ejendom.

Miljøstyrelsen har ikke fastsat vejledende BAT-standardkrav vedr. vandforbrug.

Ifølge referencedokument for bedste tilgængelige teknikker (BREF) der vedrører intensiv fjerkræ- og svineproduktion, er det BAT at reducere vandforbruget ved at udføre følgende:

- rengøring af dyrestald og udstyr med højtryksrensere efter hver produktionscyklus eller hver batch. Til svineopstaldning løber spulevand typisk ned i gyllesystemet, og det er derfor vigtigt at finde en balance mellem rengøring og brug af så lidt vand som muligt. I fjerkræstalde er det også vigtigt at finde balancen mellem rengøring og brug af så lidt vand som muligt.
- udførelse af regelmæssig kalibrering af drikkevandsanlægget for at undgå spild.
- registrering af vandbrug gennem måling af forbrug, og
- detektering og reparation af lækager.

Der anvendes følgende tiltag på ejendommen med henblik på vandbesparelse:

Vask af stalde

Ved vask af stalde anvendes iblødsætning, hvorefter staldene vaskes med højtryksrensere med koldt eller varmt vand.

Der anvendes endvidere vandbesparende dysser.

Både iblødsætning og vask med højtryksrensere samt vandbesparende dysser reducerer vandforbruget ved vask.

Vanding af dyr

Der anvendes vandkopper i staldene, som ikke medfører spild af vand i samme omfang som drikkeventiler.

Overbrusningsanlæg

Der er etableret optimeret styring af overbrusningsanlæg. Det er BAT ikke at anvende mere vand end hvad der er nødvendigt. Ved optimering af anlægget kører anlægget ikke unødigt og forbruger derved ikke mere vand end hvad der er nødvendigt. Også på overbrusningsanlægget anvendes vandbesparende dysser.

Vandrør og slanger i stalde

Der er etableret stophaner på alle vandslanger.

Staldene kontrolleres dagligt for utætheder på vandrør og små reparationer udføres med det samme.

Samlet vurdering vedr. vandbesparende foranstaltninger:

Ud fra ovenstående beskrivelse vurderes det, at den ansøgte husdyrproduktion med de ovenfor beskrevne tiltag lever op til kravene vedr. BAT i BREF-dokumentet. Der er valgt teknologier der er med til at reducere vandforbruget mest muligt. Bl.a. er der valgt vandbesparende dysser ved vask og overbrusning, og der er valgt drikkekopper i stedet for drikkeventiler.

Management på husdyrbruget

Management på ejendommen handler om at tilrettelægge arbejdet, så produktionen kører optimalt, samtidig med at forurening begrænses og anvendelsen af hjælpestoffer minimeres.

Miljøstyrelsen har ikke fastsat vejledende BAT-standardkrav vedr. management.

I henhold til EU's BREF notat af februar 2017 er godt landmandskab en vigtig del af BAT. I henhold til dokumentet er det BAT at:

- Identificere og implementere uddannelses- og træningsprogrammer for bedriftspersonale.
- Føre journal over vand- og energiforbrug, mængde af husdyrfoder, opstået spild og spredning af uorganisk gødning og husdyrgødning på markerne.
- Have en nødfremgangsmåde til at håndtere ikke planlagte emissioner og hændelser.
- Iværksætte et reparations- og vedligeholdelsesprogram for at sikre, at bygninger og udstyr er i driftsklar stand, samt at faciliteterne holdes rene.
- Planlægge aktiviteter på anlægget korrekt, såsom levering af materialer og fjernelse af produkter og spild.
- Planlægge gødsning af markerne korrekt.

På ejendommen anvendes følgende ledelses- og kontrolrutiner med henblik på styring af husdyrbrugets miljøforhold:

Alle ansatte introduceres grundigt til nye arbejdsopgaver.
De ansatte deltager i lovpligtige efteruddannelseskurser.
Vand- og energiforbrug opgøres årligt i forbindelse med regnskabet.
Der er opsat vandur.

Der tilsendes månedligt opgørelse af elforbrug fra energiselskabet.
Der udarbejdes effektivitetsrapporter over forbruget af foder
Foderplaner revideres 1-2 gange om året med foderkonsulent for at sikre optimal foderudnyttelse.

Der vil blive ophængt beredskabsplan, der beskriver forholdsregler i forbindelse med uheld med kemikalier, udslip af gylle eller brand.

Staldene gennemgås dagligt med henblik på at opdage lækager.
Der foretages løbende service på ventilationsanlæg/foderanlæg, elkabler og pumper af autoriseret installatør.
Alle elinstallationer efterses hvert 5. år.
Der foretages rengøring af stalde og ventilationsanlæg efter fastlagt plan.
Anlæg og tekniske installationer renses, vedligeholdes og udskiftes i en sådan grad, at det sikrer korrekt brug og effekt.
Gyllebeholdere følger reglerne for kontrol minimum hvert 10. år.
Alle aktiviteter planlægges grundigt. Anlægget er indrettet på en logistisk optimal måde for transporter til og fra ejendommen såvel som den interne fordeling.
Affald fjernes løbende fra ejendommen.
Aftale med firma om rottebekæmpelse på ejendommen.

Der føres journal over spredning af uorganisk gødning og husdyrgødning i form af det årlige gødningsregnskab. Regnskabet anvendes til at dokumentere husdyrbrugets størrelse og forbrug af gødning. Dette er lovkrav i Danmark.
Der udtages jordprøver ca. hver 5. år som analyseres for bl.a. fosfor- og kalkindhold for at følge jordens fosforindhold og reaktionstal (pH).

Samlet vurdering vedr. management:

Ud fra ovenstående beskrivelse vurderes det at husdyrbruget har fokus på management.

Det vurderes, at ejendommen med ovenstående driftsrutiner lever op til kravet om BAT vedr. management/godt landmandskab i henhold til BREF (referencedokument for bedste tilgængelige teknikker, der vedrører intensiv fjerkræ- og svineproduktion).

Egenkontrol

Husdyrbruget varetager selv en del af kontrollen med den daglige drift som er følgende:
Der udarbejdes obligatorisk gødningsplan med efterfølgende gødningsregnskab
Der er produktionsopgørelser i markbrug og dyrehold, driftsregnskab samt egne løbende registreringer.
Gennemsyn af alle elinstallationer hvert 5. år.
Vand- og elforbruget vil blive fulgt løbende med henblik på at lokalisere eventuelle opståede fejl samt vurdere på muligheden for at reducere forbruget.
De tekniske installationer og hjælpemidler kontrolleres løbende for at imødegå driftsforstyrrelser og uheld.
Der føres logbog over flydelag i gyllebeholder
10 års kontrol af gyllebeholdere
Udarbejdelse af mark- og gødningsregnskab

Fra tank pumpes til gyllevogn med traktordreven læssekran (sugepumpe). Al læsning overvåges.
Det vurderes at risikoen for gylleulykker er minimal.

IE-særregler

IE-husdyrbrug skal hvert år inden den 31. december indberette dokumentation for følgende:

1. Logbøger for eventuel miljøteknologi
2. Dokumentation for miljøledelsessystem
3. Dokumentation for gennemførte kontroller
4. Dokumentation for overholdelse af fodringskrav

Oplysningskravene er angivet i husdyrgodkendelsesbekendtgørelsens §§ 42-51.

Ansøger udarbejder hvert år et dokument hvori der dokumenteres miljøpolitik for ejendommen, der redegøres for miljøledelsessystem hvor der er fokus på besparelse af ressourcer. Derudover indeholder dokumentet relevante kontrolplaner og logbøger, dokumentation for indhold i foder samt beskrivelse af oplæring af personale, energi effektiv belysning og støvreducerende tiltag.

Natur

Der er følgende afstande til nærmeste områder med registreret natur:

- Kategori 1 natur: Nærmeste kategori 1 natur er et overdrev, Nibe Bredning, Halkær Ådal og Sønderup Ådal ca. 6,3 km NV for anlægget.
- Kategori 2 natur: Nærmeste område er et overdrev større end 2,5 ha, beliggende ca. 1850 meter sydvest for anlægget
- Kategori 3 natur: Overdrev ca. 1100 m vest for, Overdrev ca. 1500 m øst for, mose ca. 1200 m sydøst for, mose ca. 1050 syd for og Mose ca. 1050 m Nordøst for anlægget.

Nærmeste kategori 1 naturområde: her er afstanden til naturområdet så stor, at det er tvivlsomt, at den luftbårne ammoniakemission fra anlægget hverken i sig selv eller i kumulation med andre planer og projekter ville medføre ændringer i naturtilstanden i habitatområderne.

Kravet til denne kategori er maksimalt 0,7 kg N/ha i totalbelastning hvis der ikke ligger andre husdyrbrug i nærheden. Totalbelastningen er via husdyrgodkendelse.dk beregnet til 0,0 kg N/ha.

Nærmeste kategori 2 natur er et overdrev, der er beskyttet af naturbeskyttelseslovens §3 og som er større end 2,5 ha. Kravet til denne kategori er maksimalt 1,0 kg N/ha i totalbelastning. Der er i husdyrgodkendelse beregnet en totaldeposition på 0,0 kg N/ha.

Nærmeste kategori 3 natur er mose mod nord. Totalbelastningen af dette område er beregnet til 0,4 kg N/ha og en merbelastning på 0,2 kg N/ha. Derudover er der 2 moser mod syd og sydøst. Totalbelastningen af disse områder er beregnet til 0,1 kg N/ha og en merbelastning på 0,0 kg N/ha. Derudover er der 2 Overdrev øst og vest for. Totalbelastningen af disse områder er beregnet til 0,2 kg N/ha og en merbelastning på 0,1 kg N/ha. Kravet til denne kategori er maksimalt 1,0 kg N/ha i merbelastning. Øvrige naturområder nær anlægget vurderes ikke at blive påvirket af nærværende godkendelse.

Alt i alt vurderes det, at natur ikke vil påvirkes negativt som følge af den ansøgte udvidelse – jf. beskrivelsen ovenfor. Afstanden er stor til kvælstoffølsom natur, og konkrete depositionsregninger i IT-ansøgningen viser, at gældende kriterier for maksimal kvælstofbelastning er overholdt.

Alternative løsninger der er undersøgt

Der er set på alternative placeringer til den nye karantænestald. Hvis stalden placeres nord eller vest for ejendommen vil den blive meget synlig for naboer samt fra offentlig vej. En placering øst for eksisterende bygninger vil medføre at bygningen vil komme for tæt på eksisterende bygninger hvis den skal placeres højst 20 meter fra eksisterende bygninger. Derved vil meningen med en karantænestald forsvinde da der vil være risiko for smittespredning mellem bygningerne.

Placeringen er valgt ud fra at bygningen vil være mindst mulig synlig samt at eksisterende gyllebeholdere vil afskærme således, stalden ikke vil fremstå markant eller markeret i landskabet. Da der er telt på gyllebeholderne, vil disse være højere end den nye karantænestald.

Foranstaltninger for at begrænse det ansøgte virkning på miljøet

Befolkningen og menneskers sundhed

I forbindelse med det ansøgte udledes der ikke sundhedsskadelige stoffer som f.eks. tungmetaller eller dioxin. Det vurderes derfor at projektet ikke vil medføre nogen påvirkning af menneskers sundhed.

Der vil ikke forekomme luftforurening eller forurening af vand der kan påvirke befolkningen og menneskers sundhed. Dette begrundes med at ejendommen drives i overensstemmelse med gældende lovgivning og retningslinjer.

I forbindelse med befolkning og menneskers sundhed påvirker anlægget mest med støv, støj, lugt og ammoniakemissionerne.

Reglerne for ammoniak er overholdt. Ved management og foranstaltninger, forventes det at støj og støv ikke vil give anledning til nabogener. Der er i lovgivningen for husdyrbrug fastsat rammer i forhold til påvirkning af omkringliggende natur i forhold til påvirkning med ammoniak. Beregningerne af ammoniakdeposition til natur er foretaget i husdyrgodkendelse.dk og viser at kravene er overholdt. Lugtberegninger til nærmeste omkringboende er ligeledes foretaget i husdyrgodkendelse.dk, lugtberegningerne viser at afskæringskriterierne for lugt ved godkendelse af husdyrbrug er overholdt.

Smittebeskyttelse

Smittebeskyttelse er både beskyttelse af besætningens egne dyr mod indførsel af smitsomme sygdomme, beskyttelse mod spredning af sygdomme mellem forskellige besætninger og beskyttelse mod spredning af zoonotiske smitstoffer fra besætninger til det omgivende samfund (zoonoser er sygdomme, der kan smitte mellem dyr og mennesker).

Der er regler om smittebeskyttelse for svinebesætninger med sundhedsrådgivningsaftale.

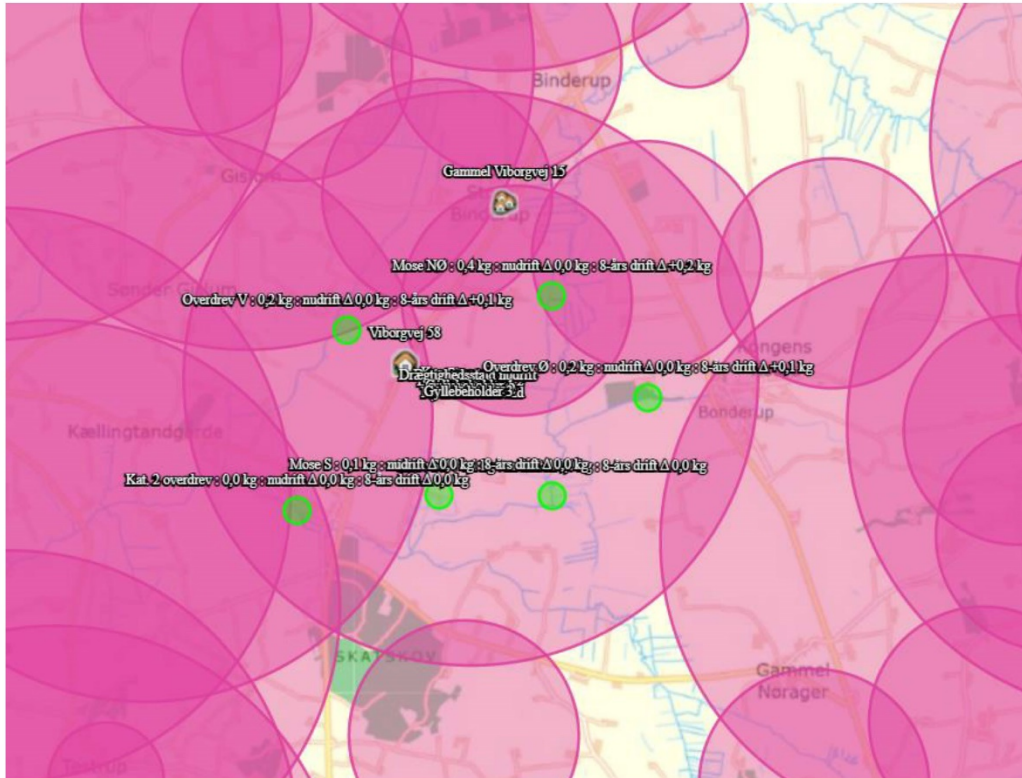
For svinebesætninger med sundhedsrådgivningsaftale gælder desuden særlige regler om zoonotisk smittebeskyttelse, hvor den besætningsansvarlige i samarbejde med besætningsdyrlægen skal udarbejde en zoonotisk smittebeskyttelsesplan, som har til formål at modvirke smittespredning fra besætningen.

Biologisk mangfoldighed

Nedenstående kortudsnit viser en illustration af husdyrtrykket i området omkring Viborgvej 59 9600 Års. Bilaget er udarbejdet på basis af de tilgængelige oplysninger om husdyrgodkendte ejendomme der findes via husdyrgodkendelse.dk.

Det skal i den forbindelse bemærkes, at der er visse usikkerheder vedrørende disse data, idet det ikke med sikkerhed er så stort et dyrehold som forventet (hvis godkendelserne ikke er udnyttet). Således kan den løbende strukturtilpasning i landbruget (afvikling/udvikling i husdyrholdet) være usikkert oplyst. Med baggrund i bl.a. oplysninger fra husdyrgodkendelse.dk vurderes det, at udvidelsen ikke – alene eller sammen med bidrag fra andre kendte ammoniakudviklinger – vil øge den samlede luftbårne kvælstofbelastning i området i uacceptabelt omfang.

Anlægget er beliggende i det åbne land med spredte landbrugsbedrifter. Det vurderes at godkendelsen af denne landbrugsbedrift ikke vil medføre væsentlige ændringer i tilstanden af natur i umiddelbar nærhed.



Beskyttelsen af natur omfatter natur af kategori 1, 2 og 3, disse tre kategorier af natur beskyttes mod ammoniak. Disse krav til totaldeposition og merdeposition fremgår af husdyrgodkendelse.dk, beregningerne er overholdt.
Ingen natur, omfattet af disse kategorier, vurderes derfor at blive påvirket af nærværende godkendelse.

Bilag IV arter

Ud fra kortmateriale på naturdata.dk fremgår det at der ikke er registreret nogen bilag IV arter indenfor 1 km fra anlægget.

En række dyr og planter, der er omfattet af habitatdirektivets bilag IV, kan have yngle eller rasteområder på eller omkring ejendommen og dens udspretningsarealer. Det vurderes umiddelbart, at der kan være damflagermus, vandflagermus, brunflagermus, langøret flagermus, sydflagermus, troldflagermus, dværgflagermus, odder, stor vandsalamander og markfirben i området

Vurdering:

Da der ikke er konstateret bilag IV arter indenfor 1 km fra anlægget vurderes det at godkendelsen ikke vil have negativ indflydelse på disse i en afstand over 1 km.

En række af flagermusarterne er optaget på rødlisten 1997 som sårbare. Der er ikke kendskab til at der er forekomster af planter og dyr omfattet af artsfredning eller optaget på nationale eller regionale rødlistor på

eller umiddelbart op til husdyrbrugets anlæg og udbringningsarealer. Derfor vurderes det at godkendelsen ikke vil have negativ indflydelse.

Jordarealer, jordbund, vand, luft og klima

Arealer

Bedriftens dyrkede arealer er ikke omfattet af nogen § 3 beskyttelse. Der findes ingen større beskyttede naturtyper i området i umiddelbart i nærheden af bedriften.

Bedriften er beliggende i et meget fladt terræn der medfører at der ikke vil kunne ske overfladeafstrømning på samme måde som ved meget skrånende arealer.

Jordklassificeringskortet viser at bedriften er beliggende i et område med overvejende sandjord.

Materieller goder kulturarv og landskabet

Der findes et enkelt beskyttet dige i nærheden af ejendommen mod vest i nord/syd gående retning. Det vurderes at diget ikke vil påvirkes negativt at ansøgte godkendelse. Den nye toklimastald etableres på modsatte side af anlægget.

Der er ingen gravhøje i umiddelbar nærhed.

Godkendelsen vurderes derfor ikke at kunne påvirke diger eller gravhøje i lokalområdet.

Ved vurdering af samspillet mellem en eller flere af disse faktorer vurderes det ikke at give nogen øget risiko for påvirkninger.

Ophør

Den generelle praksis ved produktionsophør på et husdyrbrug er, at stalde, anlæg for opbevaring af foder, husdyrgødning, kemikalier og lignende vil blive tømt og rengjort.

Viborgvej 59 er et IE-husdyrbrug og derfor omfattet af bestemmelserne i jordforureningsloven (LBK nr. 282 af 27/03/2017) om afhjælpning af jord- og grundvandsforurening ved ophør af driften af bestemte aktiviteter på listevirksomheder og husdyrbrug. Bestemmelserne fremgår af lovens kapitel 4b og indebærer bl.a., at driftsherren ved driftsophør skal vurdere jordens og grundvandets forureningstilstand som følge af aktiviteterne på husdyrbruget. Driftsherren skal i første omgang indsende et oplæg til miljømyndigheden (kommunen) om, hvordan den forestående vurdering kan foretages. På baggrund af driftsherrens oplæg vil miljømyndigheden give driftsherren påbud om, hvordan vurderingen skal foretages og en frist herfor.

Vurdering:

De til enhver tid gældende regler i bl.a. jordforureningsloven vil sikre, at der træffes de nødvendige foranstaltninger ved produktionsophør på husdyrbruget Viborgvej 59, 9600 Års

6.6 Bilag 6. Ansøgningskema

Husdyrgodkendelse.dk Ansøgningskema (238923)

Dette er en ansøgning om godkendelse af et husdyrbrug efter husdyrbruglovens § 16 a.

Versionsnummer:
5

Indsendelsesdato:
03-03-2023

Genereringsdato:
16-08-2023

Husdyrbruget

Husdyrbrugets CVR-nummer	39140942
Husdyrbrugets navn	Abildgaard I/S
Beliggenhedsadresse	Viborgvej 59
Postnummer	9600
By	Års

Ansøger

Ansøger navn	Martin Gravesen
Ansøger adresse	Hejringvej 9
Ansøger postnummer	9500
Ansøger by	Hobro
Ansøger telefon	29275852
Ansøger email	mail@m-abildgaard.dk

Konsulent

Konsulent Cvr	30869052
Konsulent virksomhedsnavn	Velas I/S
Konsulent navn	Anne Kirkegaard, Velas
Konsulent adresse	Asmildklostervej 11
Konsulent postnummer	8800
Konsulent by	Viborg
Konsulent telefon	29634004
Konsulent email	aki@velas.dk

Ejendom

Ejendomsnummer	8400012432
CHR numre	

Kort beskrivelse:

-

Skemanummer: 238923
Versionsnummer: 5

Ansøgning (238923) | Gennemse & indsend

Her er alle indtastninger og beregningsresultater samlet på en side, der kan udskrives som en samlet PDF.

Dette er en ansøgning om godkendelse af et husdyrbrug efter husdyrbruglovens § 16 a.

Typen af IE - brug:
IE-søer

Kort beskrivelse:

Versionsnummer:
5

1. Basisoplysninger

Husdyrbruget

Bedrift Cvr	39140942
Husdyrbrugets navn	Abildgaard I/S
Beliggenhedsadresse	Viborgvej 59
Postnummer	9600
By	Års

Ansøger

Ansøgers navn	Martin Gravesen
Ansøgeradresse	Hejringvej 9
Ansøgerpostnummer	9500
Ansøgerby	Hobro
Ansørgertelefon	29275852
Ansøger-email	mail@m-abildgaard.dk

Konsulent

Konsulent Cvr	30869052
Konsulent virksomhedsnavn	Velas I/S
Konsulentnavn	Anne Kirkegaard, Velas
Konsulentadresse	Asmildklostervej 11
Konsulentpostnummer	8800
Konsulentby	Viborg
Konsulenttelefon	29634004
Konsulent-email	aki@velas.dk

Ejendom

Ejendomsnummer	8400012432
CHR numre	

Matrikler på ejendomsnummer

Matrikel: 1d - St. Binderup By, St. Binderup

Matrikel: 9a - St. Binderup By, St. Binderup

Skemanummer: 238923
Versionsnummer: 5

2. Overblik over stalde og produktioner

Stalde og produktioner						
Staldnavn	Staldstørrelse (m ²)	Ventilation	Kildehøjde	Produktion	Antal måneder udegående	Produktionsareal (m ²)
Ansøgt drift						
Karantænestald	337	Mekanisk ventilation	6 m	(#589704) Flexgruppe: Søer og Slagtesvin; 50-75 % fast gulv	0	193
Drægtighedsstald 1	497	Mekanisk ventilation	6 m	(#589706) Søer, golde og drægtige. Løsgående, delvis spaltegulv	0	388
Farestald	1105	Mekanisk ventilation	6 m	(#589708) Søer, diegivende. Kassestier, delvis spaltegulv	0	812
Løbestald	771	Mekanisk ventilation	6 m	(#589712) Søer, golde og drægtige. Individuel opstaldning, fuldspaltegulv	0	145
				(#589711) Søer, golde og drægtige. Individuel opstaldning, delvis spaltegulv	0	398
Klimastald	454	Mekanisk ventilation	6 m	(#589716) Smågrise. Toklimastald, delvis spaltegulv	0	264
Klimastald 1	1026	Mekanisk ventilation	6 m	(#589719) Smågrise. Toklimastald, delvis spaltegulv	0	816
Klimastald 2	1669	Mekanisk ventilation	6 m	(#589724) Flexgruppe: Slagtesvin og Smågrise; 25-49 % fast gulv	0	350
				(#589723) Smågrise. Toklimastald, delvis spaltegulv	0	1100
Drægtighedsstald	816	Mekanisk ventilation	6 m	(#603826) Søer, golde og drægtige. Individuel opstaldning, delvis spaltegulv	0	113
				(#589727) Søer, golde og drægtige. Løsgående, delvis spaltegulv	0	469
Ny karantænestald	244	Mekanisk ventilation	6 m	(#589730) Flexgruppe: Slagtesvin og Smågrise; 25-49 % fast gulv	0	202
Sum						5250
Nudrift						
Karantænestald	337	Mekanisk ventilation	6 m	(#589705) Flexgruppe: Søer og Slagtesvin; 50-75 % fast gulv	0	193
Drægtighedsstald 1	497	Mekanisk ventilation	6 m	(#603827) Søer, golde og drægtige. Løsgående, delvis spaltegulv	0	388
Farestald	1105	Mekanisk ventilation	6 m	(#589709) Søer, diegivende. Kassestier, delvis spaltegulv	0	812
Løbestald	771	Mekanisk ventilation	6 m	(#589715) Søer, golde og drægtige. Individuel opstaldning, delvis spaltegulv	0	398
				(#589714) Søer, golde og drægtige. Individuel opstaldning, fuldspaltegulv	0	145

Side 3 af 25

Skemanummer: 238923
Versionsnummer: 5

Staldnavn	Staldstørrelse (m ²)	Ventilation	Kildehøjde	Produktion	Antal måneder udegående	Produktionsareal (m ²)
Klimastald	454	Mekanisk ventilation	6 m	(#589717) Smågrise. Toklimastald, delvis spaltegulv	0	264
Klimastald 1	1026	Mekanisk ventilation	6 m	(#589722) Smågrise. Toklimastald, delvis spaltegulv	0	816
Drægtighedsstald	816	Mekanisk ventilation	6 m	(#603829) Søer, golde og drægtige. Løsgående, delvis spaltegulv	0	469
				(#603828) Søer, golde og drægtige. Individuel opstaldning, delvis spaltegulv	0	113
Sum						3598
8 års drift						
Færestald	1105	Mekanisk ventilation	6 m	(#589710) Søer, diegivende. Kassestier, delvis spaltegulv	0	812
Løbestald	771	Mekanisk ventilation	6 m	(#589713) Søer, golde og drægtige. Løsgående, delvis spaltegulv	0	543
Klimastald	454	Mekanisk ventilation	6 m	(#589718) Smågrise. Toklimastald, delvis spaltegulv	0	264
Klimastald 1	1026	Mekanisk ventilation	6 m	(#589721) Slagtesvin. Delvis spaltegulv, 25 - 49 % fast gulv	0	425
				(#589720) Søer, golde og drægtige. Løsgående, delvis spaltegulv	0	391
Drægtighedsstald	816	Mekanisk ventilation	6 m	(#589728) Søer, golde og drægtige. Individuel opstaldning, delvis spaltegulv	0	207
Sum						2642

2.1 Overblik over flexgrupper

Dyretype og staldsystemer som indgår i flexgruppen	
Søer og Slagtesvin; 50-75 % fast gulv	Slagtesvin og Smågrise; 25-49 % fast gulv
Søer, diegivende. Kassestier, delvis spaltegulv	Smågrise. Toklimastald, delvis spaltegulv
Søer, golde og drægtige. Individuel opstaldning, delvis spaltegulv	Slagtesvin. Delvis spaltegulv, 25 - 49 % fast gulv
Søer, golde og drægtige. Løsgående, dybstrøelse + spaltegulv	
Søer, golde og drægtige. Løsgående, delvis spaltegulv	
Slagtesvin. Delvist spaltegulv, 50 - 75 % fast gulv	
Slagtesvin. Dybstrøelse, opdelt leje	

Skemanummer: 238923
Versionsnummer: 5

3. Overblik over husdyrgødning

Opbevaringslagre					
Navn	Lagertype	Yderligere oplysninger	Bedste tilgængelige opbevaringsteknik	Dimension	Areal (m ²)
Ansøgt drift					
Gyllebeholder 1	Flydende				408
Gyllebeholder 2	Flydende				872
Gyllebeholder 3	Flydende				360
Nudrift					
Gyllebeholder 1	Flydende				408
Gyllebeholder 2	Flydende				872
Gyllebeholder 3	Flydende				360
8 års drift					
Gyllebeholder 1	Flydende				408
Gyllebeholder 3	Flydende				360

Opbevaringslagre med miljøteknologi		
Lagernavn	Beskrivelse af miljøteknologi	NH ₃ -N effekt (%)
Ansøgt drift		
Gyllebeholder 2	Telt	50,0
Gyllebeholder 3	Telt	50,0
Nudrift		
Gyllebeholder 2	Telt	50,0
8 års drift - Ingen data		

Skemanummer: 238923
 Versionsnummer: 5

4. Ammoniakemission

4.1 Samlet ammoniakemission fra husdyrbruget (stald og lager)

Driftstype:	Ammoniakemission fra staldafsnit (kg NH ₃ -N/år)	Ammoniakemission fra lagre (kg NH ₃ -N/år)	Ammoniakemission fra husdyrbruget (kg NH ₃ -N/år)
Ansøgt drift	5232,1	409,5	5641,6
Nudrift	3567,3	481,5	4048,8
8 års-drift	2881,2	307,1	3188,2

4.2 Resultater fra staldafsnit

4.2.1 Ammoniakemission og reducerende tiltag på staldafsnit og produktioner

Navn på staldafsnit: <i>Karantænestald</i>					
Produktion	Produktionsareal (m ²)	Ammoniakemission (kg NH ₃ -N/år)	Reduktion, udegående dyr (kg NH ₃ -N/år)	Effekt, miljøteknologi (kg NH ₃ -N/år)	Faktisk ammoniakemission (kg NH ₃ -N/år)
Ansøgt drift					
{#589704} Flexgruppe: Søer og Slagtesvin; 50-75 % fast gulv	193	443,9	0,0	0,0	443,9
Nudrift					
{#589705} Flexgruppe: Søer og Slagtesvin; 50-75 % fast gulv	193	443,9	0,0	0,0	443,9
8 års-drift - Ingen data					
Navn på staldafsnit: <i>Drægtighedsstald 1</i>					
Produktion	Produktionsareal (m ²)	Ammoniakemission (kg NH ₃ -N/år)	Reduktion, udegående dyr (kg NH ₃ -N/år)	Effekt, miljøteknologi (kg NH ₃ -N/år)	Faktisk ammoniakemission (kg NH ₃ -N/år)
Ansøgt drift					
{#589706} Søer, golde og drægtige. Løsgående, delvis spaltegulv	388	465,6	0,0	0,0	465,6
Nudrift					
{#603827} Søer, golde og drægtige. Løsgående, delvis spaltegulv	388	465,6	0,0	0,0	465,6
8 års-drift - Ingen data					

Skemanummer: 238923
 Versionsnummer: 5

Navn på staldafsnit: <i>Farestald</i>					
Produktion	Produktionsareal (m ²)	Ammoniakemission (kg NH ₃ -N/år)	Reduktion, udegående dyr (kg NH ₃ -N/år)	Effekt, miljøteknologi (kg NH ₃ -N/år)	Faktisk ammoniakemission (kg NH ₃ -N/år)
Ansøgt drift					
{#589708} Søer, diegivende. Kassestier, delvis spaltegulv	812	535,9	0,0	0,0	535,9
Nudrift					
{#589709} Søer, diegivende. Kassestier, delvis spaltegulv	812	535,9	0,0	0,0	535,9
8 års-drift					
{#589710} Søer, diegivende. Kassestier, delvis spaltegulv	812	535,9	0,0	0,0	535,9

Navn på staldafsnit: <i>Løbestald</i>					
Produktion	Produktionsareal (m ²)	Ammoniakemission (kg NH ₃ -N/år)	Reduktion, udegående dyr (kg NH ₃ -N/år)	Effekt, miljøteknologi (kg NH ₃ -N/år)	Faktisk ammoniakemission (kg NH ₃ -N/år)
Ansøgt drift					
{#589712} Søer, golde og drægtige. Individuel opstaldning, fuldspaltegulv	145	290,0	0,0	0,0	290,0
{#589711} Søer, golde og drægtige. Individuel opstaldning, delvis spaltegulv	398	517,4	0,0	0,0	517,4
Sum	543	807,4	0,0	0,0	807,4
Nudrift					
{#589714} Søer, golde og drægtige. Individuel opstaldning, fuldspaltegulv	145	290,0	0,0	0,0	290,0
{#589715} Søer, golde og drægtige. Individuel opstaldning, delvis spaltegulv	398	517,4	0,0	0,0	517,4
Sum	543	807,4	0,0	0,0	807,4
8 års-drift					
{#589713} Søer, golde og drægtige. Løsgående, delvis spaltegulv	543	651,6	0,0	0,0	651,6

Skemanummer: 238923
Versionsnummer: 5

Navn på staldafsnit: <i>Klimastald</i>					
Produktion	Produktionsareal (m ²)	Ammoniakemission (kg NH ₃ -N/år)	Reduktion, udegående dyr (kg NH ₃ -N/år)	Effekt, miljøteknologi (kg NH ₃ -N/år)	Faktisk ammoniakemission (kg NH ₃ -N/år)
Ansøgt drift					
{#589716} Smågrise. Toklimastald, delvis spaltegulv	264	147,8	0,0	0,0	147,8
Nudrift					
{#589717} Smågrise. Toklimastald, delvis spaltegulv	264	147,8	0,0	0,0	147,8
8 års-drift					
{#589718} Smågrise. Toklimastald, delvis spaltegulv	264	147,8	0,0	0,0	147,8

Navn på staldafsnit: <i>Klimastald 1</i>					
Produktion	Produktionsareal (m ²)	Ammoniakemission (kg NH ₃ -N/år)	Reduktion, udegående dyr (kg NH ₃ -N/år)	Effekt, miljøteknologi (kg NH ₃ -N/år)	Faktisk ammoniakemission (kg NH ₃ -N/år)
Ansøgt drift					
{#589719} Smågrise. Toklimastald, delvis spaltegulv	816	457,0	0,0	0,0	457,0
Nudrift					
{#589722} Smågrise. Toklimastald, delvis spaltegulv	816	457,0	0,0	0,0	457,0
8 års-drift					
{#589720} Søer, gølle og drægtige. Løsgående, delvis spaltegulv	391	469,2	0,0	0,0	469,2
{#589721} Slagtesvin. Delvis spaltegulv, 25 - 49 % fast gulv	425	807,5	0,0	0,0	807,5
Sum	816	1276,7	0,0	0,0	1276,7

Navn på staldafsnit: <i>klimastald 2</i>					
Produktion	Produktionsareal (m ²)	Ammoniakemission (kg NH ₃ -N/år)	Reduktion, udegående dyr (kg NH ₃ -N/år)	Effekt, miljøteknologi (kg NH ₃ -N/år)	Faktisk ammoniakemission (kg NH ₃ -N/år)
Ansøgt drift					
{#589724} Flexgruppe: Slagtesvin og Smågrise; 25-49 % fast gulv	350	665,0	0,0	0,0	665,0
{#589723} Smågrise. Toklimastald, delvis spaltegulv	1100	616,0	0,0	0,0	616,0
Sum	1450	1281,0	0,0	0,0	1281,0
Nudrift - Ingen data					
8 års-drift - Ingen data					

Skemanummer: 238923
 Versionsnummer: 5

Navn på staldafsnit: <i>Drægtighedsstald</i>					
Produktion	Produktionsareal (m ²)	Ammoniakemission (kg NH ₃ -N/år)	Reduktion, udegående dyr (kg NH ₃ -N/år)	Effekt, miljøteknologi (kg NH ₃ -N/år)	Faktisk ammoniakemission (kg NH ₃ -N/år)
Ansøgt drift					
{#603826} Søer, golde og drægtige. Individuel opstaldning, delvis spaltegulv	113	146,9	0,0	0,0	146,9
{#589727} Søer, golde og drægtige. Løsgående, delvis spaltegulv	469	562,8	0,0	0,0	562,8
Sum	582	709,7	0,0	0,0	709,7
Nudrift					
{#603828} Søer, golde og drægtige. Individuel opstaldning, delvis spaltegulv	113	146,9	0,0	0,0	146,9
{#603829} Søer, golde og drægtige. Løsgående, delvis spaltegulv	469	562,8	0,0	0,0	562,8
Sum	582	709,7	0,0	0,0	709,7
8 års-drift					
{#589728} Søer, golde og drægtige. Individuel opstaldning, delvis spaltegulv	207	269,1	0,0	0,0	269,1

Navn på staldafsnit: <i>Ny karantænestald</i>					
Produktion	Produktionsareal (m ²)	Ammoniakemission (kg NH ₃ -N/år)	Reduktion, udegående dyr (kg NH ₃ -N/år)	Effekt, miljøteknologi (kg NH ₃ -N/år)	Faktisk ammoniakemission (kg NH ₃ -N/år)
Ansøgt drift					
{#589730} Flexgruppe: Slagtesvin og Smågrise; 25-49 % fast gulv	202	383,8	0,0	0,0	383,8
Nudrift - Ingen data					
8 års-drift - Ingen data					

4.3 Resultater for lagre

Skemanummer: 238923
Versionsnummer: 5

4.3.1 Ammoniakemission og effekt af miljøteknologi på lagre med flydende husdyrgødning

Lagre med flydende husdyrgødning				
Lagernavn	Overfladeareal (m ²)	Ammoniakemission (kg NH ₃ -N/år)	Effekt, miljøteknologi (kg NH ₃ -N/år)	Ammoniakemission for lager (kg NH ₃ -N/år)
Ansøgt drift				
Gyllebeholder 1	408	163,1	0,0	163,1
Gyllebeholder 2	872	348,9	174,4	174,4
Gyllebeholder 3	360	143,9	72,0	72,0
Nudrift				
Gyllebeholder 1	408	163,1	0,0	163,1
Gyllebeholder 2	872	348,9	174,4	174,4
Gyllebeholder 3	360	143,9	0,0	143,9
8 års-drift				
Gyllebeholder 1	408	163,1	0,0	163,1
Gyllebeholder 3	360	143,9	0,0	143,9

4.3.2 Oversigt over husdyrgødningstyper produceret i ansøgt drift

Gødningstyper produceret fra de valgte dyretype og staldsystemer
Gødningstype fra produktion: Svin, dybstrøelse
Gødningstype fra produktion: Ingen fast gødning
Angivne gødningstyper i indtegnede lagre
Gødningstype fra lager: Flydende gødning

Skemanummer: 238923
 Versionsnummer: 5

5. BAT

Samlet BAT beregning			
	Stalde	Lagre	Total
Samlet BAT krav (kg NH ₃ -N /år)	5176	481	5657
Faktisk emission (kg NH ₃ -N /år)	5232	410	5642
Forskel (kg NH ₃ -N /år)	-	-	15
Vejledende BAT Overholdt?	-	-	Ja

Samlet ammoniaktab for hele anlægget (alle produktioner) opnåelig ved anvendelse af BAT				
Vejl. sum (kg NH ₃ -N /år)	Ansøgers forslag (kg NH ₃ -N /år)	Ansøgers Begrundelse	Kommunens krav (kg NH ₃ -N /år)	Kommunens Begrundelse
5176				

Beregninger af progressive BAT krav opnåelig ved anvendelse af BAT for produktioner i nye stalde		
BAT-husdyrtype	Areal (m ²)	Beregnet BAT krav (kg NH ₃ -N / (m ² · år))
Slagtesvin	552	Arealet er lig med eller under 1300 m ² . BAT kravet er fastlagt til 1,62 kg NH ₃ -N / (m ² · år) $NH_3EGV1 - ((NH_3EGV1 - NH_3EGV2) / (Areal2 - Areal1)) \times (Areal - Areal1)$ $1,62 - ((1,62 - 1,06) / (4500 - 1300)) \times (552 - 1300) = 1,62$
Smågrise	1652	Arealet er lig med eller under 2600 m ² . BAT kravet er fastlagt til 0,58 kg NH ₃ -N / (m ² · år) $NH_3EGV1 - ((NH_3EGV1 - NH_3EGV2) / (Areal2 - Areal1)) \times (Areal - Areal1)$ $0,58 - ((0,58 - 0,50) / (7800 - 2600)) \times (1652 - 2600) = 0,58$

Skemanummer: 238923
Versionsnummer: 5

BAT krav opnåelig ved anvendelse af BAT for nye og eksisterende stalde				
Staldnavn	Navn på dyretype og staldsystem eller flexgruppe	Forudsætning for BAT-beregning	BAT krav ved ny stald (kg NH ₃ -N / (m ² · år))	BAT krav ved eksisterende stald (kg NH ₃ -N / (m ² · år)) ^c
Karantænestald	Søer og Slagtesvin; 50-75 % fast gulv ^a	Eksisterende staldafsnit, BAT-krav fastsat i tidligere afgørelse	1,06 - 1,43 ^b	2,30
Drægtighedsstald 1	Søer, golde og drægtige. Løsgående, delvis spaltegulv	Eksisterende staldafsnit, BAT-krav fastsat i tidligere afgørelse	0,70 - 0,87 ^b	1,20
Farestald	Søer, diegivende. Kassestier, delvis spaltegulv	Eksisterende staldafsnit, BAT-krav fastsat i tidligere afgørelse	0,47 - 0,59 ^b	0,66
Løbestald	Søer, golde og drægtige. Individuel opstaldning, delvis spaltegulv	Eksisterende staldafsnit	0,70 - 0,87 ^b	1,30
Løbestald	Søer, golde og drægtige. Individuel opstaldning, fuldspaltegulv	Eksisterende staldafsnit, BAT-krav fastsat i tidligere afgørelse	0,70 - 0,87 ^b	2,00
Klimastald	Smågrise. Toklimastald, delvis spaltegulv	Eksisterende staldafsnit, BAT-krav fastsat i tidligere afgørelse	0,50 - 0,58 ^b	0,56
Klimastald 1	Smågrise. Toklimastald, delvis spaltegulv	Eksisterende staldafsnit, BAT-krav fastsat i tidligere afgørelse	0,50 - 0,58 ^b	0,56
klimastald 2	Smågrise. Toklimastald, delvis spaltegulv	Ikke realiseret staldafsnit, BAT-krav fastsat i tidligere afgørelse	0,58	0,56
klimastald 2	Slagtesvin og Smågrise; 25-49 % fast gulv ^a	Ikke realiseret staldafsnit, BAT-krav fastsat i tidligere afgørelse	1,62	1,90
Drægtighedsstald	Søer, golde og drægtige. Løsgående, delvis spaltegulv	Eksisterende staldafsnit, BAT-krav fastsat i tidligere afgørelse	0,70 - 0,87 ^b	1,20
Drægtighedsstald	Søer, golde og drægtige. Individuel opstaldning, delvis spaltegulv	Eksisterende staldafsnit, BAT-krav fastsat i tidligere afgørelse	0,70 - 0,87 ^b	1,30
Ny karantænestald	Slagtesvin og Smågrise; 25-49 % fast gulv ^a	Nyt (inkl. renoveret) staldafsnit	1,62	1,90

^a BAT-kravet for flexgruppen fastsættes ud fra det dyretype og staldsystem med det højeste relative reduktionskrav og det dyretype og staldsystem med den højeste ammoniakemissionsfaktor.

^b BAT-kravet ved ny stald er progressivt og afhænger af det samlede areal for husdyrtypen i nye staldafsnit

^c BAT krav ved eksisterende stald er tabelværdien for staldtypen. BAT kravet kan være lavere i den aktuelle situation, hvis der fastsat vilkår til eksisterende stald i en tidligere godkendelse.

Skemanummer: 238923
 Versionsnummer: 5

Ammoniaktab pr. produktion opnåelig ved anvendelse af BAT						
Produktion	BAT krav Areal (kg NH ₃ -N / (m ² · år))		Korrektionsfaktor for udegående	Vejl. sum (kg NH ₃ -N / år)	Ansøgers forslag (kg NH ₃ -N / år)	Kommunens krav (kg NH ₃ -N / år)
{#589704} Flexgruppe: Søer og Slagtesvin; 50-75 % fast gulv	193	2,30	1	444		
{#589706} Søer, golde og drægtige. Løsgående, delvis spaltegulv	388	1,20	1	466		
{#589708} Søer, diegivende. Kassestier, delvis spaltegulv	812	0,66	1	536		
{#589711} Søer, golde og drægtige. Individuel opstaldning, delvis spaltegulv	398	1,30	1	517		
{#589712} Søer, golde og drægtige. Individuel opstaldning, fuldspaltegulv	145	2,00	1	290		
{#589716} Smågrise. Toklimastald, delvis spaltegulv	264	0,56	1	148		
{#589719} Smågrise. Toklimastald, delvis spaltegulv	816	0,56	1	457		
{#589723} Smågrise. Toklimastald, delvis spaltegulv	1100	0,56	1	616		
{#589724} Flexgruppe: Slagtesvin og Smågrise; 25-49 % fast gulv	350	1,90	1	665		
{#589727} Søer, golde og drægtige. Løsgående, delvis spaltegulv	469	1,20	1	563		
{#603826} Søer, golde og drægtige. Individuel opstaldning, delvis spaltegulv	113	1,30	1	147		
{#589730} Flexgruppe: Slagtesvin og Smågrise; 25-49 % fast gulv	202	1,62	1	327		

Skemanummer: 238923
Versionsnummer: 5

6. Nabopåvirkning

6.1 Samlet resultat af lugtberegning

Bebyggelse	Kumulation	Model	Ukorrigeret geneafstand	Korrigeret geneafstand	Vægtet gennemsnits- afstand	Genekriterie overholdt
Viborgvej 58	0	NY	285,9	285,9	603,9	Ja
Gammel Viborgvej 17	0	NY	634,8	634,8	1516,1	Ja
Sjøstrup By, Aars	0	NY	840,8	840,8	4892,1	Ja
Østrup By, Vognsild	0	NY	840,8	840,8	4636,5	Ja

Konsekvenszone: 1062 m

6.2 Lugtgeneberegninger - detaljer om staldafsnit

Bebyggelse: Viborgvej 58 Opretter: Ansøger		
Staldafsnit	Afstand(m)	Placering 300-60 grader
Karantænestald	520,2	Nej
Drægtighedsstald 1	534,6	Nej
Drægtighedsstald	557,3	Nej
Klimastald	559,3	Nej
Løbestald	584,5	Nej
Farestald	590,1	Nej
Klimastald 1	591,6	Nej
Ny karantænestald	641,7	Nej
klimastald 2	653,3	Nej

Bebyggelse: Gammel Viborgvej 17 Opretter: Ansøger		
Staldafsnit	Afstand(m)	Placering 300-60 grader
Farestald	1466,1	Nej
Drægtighedsstald	1476,0	Nej
Karantænestald	1477,8	Nej
Løbestald	1496,5	Nej
Drægtighedsstald 1	1502,4	Nej
Klimastald	1523,9	Nej
klimastald 2	1527,2	Nej
Klimastald 1	1530,7	Nej
Ny karantænestald	1629,5	Nej

Bebyggelse: Sjøstrup By, Aars Opretter: Ansøger		
Staldafsnit	Afstand(m)	Placering 300-60 grader
Karantænestald	4824,9	Nej
Drægtighedsstald	4838,1	Nej
Farestald	4841,5	Nej
Drægtighedsstald 1	4853,6	Nej
Løbestald	4867,6	Nej
Klimastald	4883,0	Nej
Klimastald 1	4901,5	Nej
klimastald 2	4920,8	Nej
Ny karantænestald	5006,3	Nej

Bebyggelse: Østrup By, Vognsild Opretter: Ansøger		
Staldafsnit	Afstand(m)	Placering 300-60 grader
Karantænestald	4568,1	Nej
Drægtighedsstald 1	4574,9	Nej
Klimastald	4591,8	Nej
Drægtighedsstald	4603,8	Nej
Klimastald 1	4620,7	Nej
Løbestald	4624,3	Nej
Ny karantænestald	4630,5	Nej
Farestald	4637,7	Nej
klimastald 2	4681,8	Nej

Skemanummer: 238923
Versionsnummer: 5

6.3 Lugtemission fra produktioner

Ansøgt drift								
Staldafsnit								
	Produktionsid	Antal måneder udegående	Lugt (LE/s)	Lugt (OU/s)	Effekt af teknologi (%)	Faktisk lugt (LE/s)	Faktisk lugt (OU/s)	Produktionsareal (m ²)
Karantænestald	589704	0	2702,0	8299,0*	0	2702,0	8299,0*	193
Drægtighedsstald 1	589706	0	2289,2	2754,8	0	2289,2	2754,8	388
Farestald	589708	0	2354,8	12992,0	0	2354,8	12992,0	812
Løbestald	589712	0	1435,5	1740,0	0	1435,5	1740,0	145
	589711	0	3940,2	4776,0	0	3940,2	4776,0	398
Klimastald	589716	0	3168,0	5544,0	0	3168,0	5544,0	264
Klimastald 1	589719	0	9792,0	17136,0	0	9792,0	17136,0	816
Klimastald 2	589724	0	4900,0	10150,0*	0	4900,0	10150,0*	350
	589723	0	13200,0	23100,0	0	13200,0	23100,0	1100
Drægtighedsstald	603826	0	1118,7	1356,0	0	1118,7	1356,0	113
	589727	0	2767,1	3329,9	0	2767,1	3329,9	469
Ny karantænestald	589730	0	2828,0	5858,0*	0	2828,0	5858,0*	202
Sum			50495,5	97035,7*		50495,5	97035,7*	

*Lugten kommer fra flexgrupper, hvor den højeste lugt fra hver flexgruppe er valgt.

Skemanummer: 238923
 Versionsnummer: 5

Nudrift								
Staldafsnit								
	Produktionsid	Antal måneder udegående	Lugt (LE/s)	Lugt (OU/s)	Effekt af teknologi (%)	Faktisk lugt (LE/s)	Faktisk lugt (OU/s)	Produktionsareal (m ²)
Karantænestald	589705	0	2702,0	8299,0*	0	2702,0	8299,0*	193
Drægtighedsstald 1	603827	0	2289,2	2754,8	0	2289,2	2754,8	388
Farestald	589709	0	2354,8	12992,0	0	2354,8	12992,0	812
Løbestald	589715	0	3940,2	4776,0	0	3940,2	4776,0	398
	589714	0	1435,5	1740,0	0	1435,5	1740,0	145
Klimastald	589717	0	3168,0	5544,0	0	3168,0	5544,0	264
Klimastald 1	589722	0	9792,0	17136,0	0	9792,0	17136,0	816
Drægtighedsstald	603829	0	2767,1	3329,9	0	2767,1	3329,9	469
	603828	0	1118,7	1356,0	0	1118,7	1356,0	113
Sum			29567,5	57927,7*		29567,5	57927,7*	

*Lugten kommer fra flexgrupper, hvor den højeste lugt fra hver flexgruppe er valgt.

Skemanummer: 238923
Versionsnummer: 5

7. Naturområder

7.1 Samlet resultat af ammoniakberegninger

Samlet emission: 5641,6 (kg NH₃-N/år)

Meremission (8 års-drift) 2453,4 (kg NH₃-N/år)

Meremission (nudrift) 1592,8 (kg NH₃-N/år)

7.2 Overblik over naturpunkter

Naturpunkt: Mose Ø	
Kategori	Kategori 3
Opretter	Ansøger
Ruhed	Blandet natur med middel bevoksning
Beskrivelse	
Kumulation	Nul ejendomme (0)
Merdeposition (8 års-drift)	0,1 kg N/ha/år
Merdeposition (nudrift)	0,1 kg N/ha/år
Total deposition	0,2 kg N/ha/år

Naturlinjer til punkt: Mose Ø				
Naturlinje fra	Ruhed opland	Merdeposition (nudrift) (kg N/ha/år)	Merdeposition (8 års-drift) (kg N/ha/år)	Totaldeposition (kg N/ha/år)
S: Karantænestald	Landbrug0,0	0,0	0,0	0,0
S: Drægtighedsstald 1	Landbrug0,0	0,0	0,0	0,0
S: Farestald	Landbrug0,0	0,0	0,0	0,0
S: Løbestald	Landbrug0,0	0,0	0,0	0,0
S: Klimastald	Landbrug0,0	0,0	0,0	0,0
S: Klimastald 1	Landbrug0,0	0,0	0,0	0,0
S: klimastald 2	Landbrug0,1	0,1	0,1	0,1
S: Drægtighedsstald	Landbrug0,0	0,0	0,0	0,0
S: Ny karantænestald	Landbrug0,0	0,0	0,0	0,0
G: Gyllebeholder 1	Landbrug0,0	0,0	0,0	0,0
G: Gyllebeholder 2	Landbrug0,0	0,0	0,0	0,0
G: Gyllebeholder 3	Landbrug0,0	0,0	0,0	0,0

Naturpunkt: Mose NØ	
Kategori	Kategori 3
Opretter	Ansøger
Ruhed	Blandet natur med middel bevoksning
Beskrivelse	
Kumulation	Nul ejendomme (0)
Merdeposition (8 års-drift)	0,2 kg N/ha/år
Merdeposition (nudrift)	0,1 kg N/ha/år
Total deposition	0,4 kg N/ha/år

Naturlinjer til punkt: Mose NØ				
Naturlinje fra	Ruhed opland	Merdeposition (nudrift) (kg N/ha/år)	Merdeposition (8 års-drift) (kg N/ha/år)	Totaldeposition (kg N/ha/år)
S: Karantænestald	Landbrug0,0	0,0	0,0	0,0
S: Farestald	Landbrug0,0	0,0	0,0	0,0
S: Løbestald	Landbrug0,0	0,0	0,0	0,1
S: Klimastald 1	Landbrug0,0	0,0	0,0	0,0
S: klimastald 2	Landbrug0,1	0,1	0,1	0,1
S: Ny karantænestald	Landbrug0,0	0,0	0,0	0,0
G: Gyllebeholder 1	Landbrug0,0	0,0	0,0	0,0
G: Gyllebeholder 2	Landbrug0,0	0,0	0,0	0,0
G: Gyllebeholder 3	Landbrug0,0	0,0	0,0	0,0
S: Drægtighedsstald 1	Landbrug0,0	0,0	0,0	0,0
S: Drægtighedsstald	Landbrug0,0	0,0	0,0	0,1
S: Klimastald	Landbrug0,0	0,0	0,0	0,0

Skemanummer: 238923
 Versionsnummer: 5

Naturpunkt: Mose S	
Kategori	Kategori 3
Oprettet	Ansøger
Ruhed	Blandet natur med middel bevoksning
Beskrivelse	
Kumulation	Nul ejendomme (0)
Merdeposition (8 års-drift)	0,0 kg N/ha/år
Merdeposition (nudrift)	0,0 kg N/ha/år
Total deposition	0,1 kg N/ha/år

Naturlinjer til punkt: Mose S				
Naturlinje fra	Ruhed opland	Merdeposition (nudrift) (kg N/ha/år)	Merdeposition (8 års-drift) (kg N/ha/år)	Totaldeposition (kg N/ha/år)
S: Karantænestald	Ringe vegetation	0,0	0,0	0,0
S: Farestald	Ringe vegetation	0,0	0,0	0,0
S: Løbestald	Ringe vegetation	0,0	0,0	0,0
S: Klimastald 1	Ringe vegetation	0,0	0,0	0,0
S: Klimastald 2	Ringe vegetation	0,0	0,0	0,0
S: Ny karantænestald	Ringe vegetation	0,0	0,0	0,0
G: Gyllebeholder 1	Ringe vegetation	0,0	0,0	0,0
G: Gyllebeholder 2	Ringe vegetation	0,0	0,0	0,0
G: Gyllebeholder 3	Ringe vegetation	0,0	0,0	0,0
S: Drægtighedsstald 1	Ringe vegetation	0,0	0,0	0,0
S: Drægtighedsstald	Ringe vegetation	0,0	0,0	0,0
S: Klimastald	Ringe vegetation	0,0	0,0	0,0

Skemanummer: 238923
 Versionsnummer: 5

Naturpunkt: Mose Sø	
Kategori	Kategori 3
Opretter	Ansøger
Ruhed	Blandet natur med middel bevoksning
Beskrivelse	
Kumulation	Nul ejendomme (0)
Merdeposition (8 års-drift)	0,0 kg N/ha/år
Merdeposition (nudrift)	0,0 kg N/ha/år
Total deposition	0,1 kg N/ha/år

Naturlinjer til punkt: Mose Sø				
Naturlinje fra	Ruhed opland	Merdeposition (nudrift) (kg N/ha/år)	Merdeposition (8 års-drift) (kg N/ha/år)	Totaldeposition (kg N/ha/år)
S: Karantænestald	Ringe vegetation	0,0	0,0	0,0
S: Farestald	Ringe vegetation	0,0	0,0	0,0
S: Løbestald	Ringe vegetation	0,0	0,0	0,0
S: Klimastald 1	Ringe vegetation	0,0	0,0	0,0
S: Klimastald 2	Ringe vegetation	0,0	0,0	0,0
S: Ny karantænestald	Ringe vegetation	0,0	0,0	0,0
G: Gyllebeholder 1	Ringe vegetation	0,0	0,0	0,0
G: Gyllebeholder 2	Ringe vegetation	0,0	0,0	0,0
G: Gyllebeholder 3	Ringe vegetation	0,0	0,0	0,0
S: Drægtighedsstald 1	Ringe vegetation	0,0	0,0	0,0
S: Drægtighedsstald	Ringe vegetation	0,0	0,0	0,0
S: Klimastald	Ringe vegetation	0,0	0,0	0,0

Skemanummer: 238923
 Versionsnummer: 5

Naturpunkt: Overdrev Ø	
Kategori	Kategori 3
Opretter	Ansøger
Ruhed	Blandet natur med lav bevoksning
Beskrivelse	
Kumulation	Nul ejendomme (0)
Merdeposition (8 års-drift)	0,1 kg N/ha/år
Merdeposition (nudrift)	0,1 kg N/ha/år
Total deposition	0,2 kg N/ha/år

Naturpunkt: Overdrev V	
Kategori	Kategori 3
Opretter	Ansøger
Ruhed	Blandet natur med lav bevoksning
Beskrivelse	
Kumulation	Nul ejendomme (0)
Merdeposition (8 års-drift)	0,1 kg N/ha/år
Merdeposition (nudrift)	0,0 kg N/ha/år
Total deposition	0,2 kg N/ha/år

Naturlinjer til punkt: Overdrev Ø				
Naturlinje fra	Ruhed opland	Merdeposition (nudrift) (kg N/ha/år)	Merdeposition (8 års-drift) (kg N/ha/år)	Totaldeposition (kg N/ha/år)
S: Karantænestald	Landbrug0,0	0,0	0,0	0,0
S: Farestald	Landbrug0,0	0,0	0,0	0,0
S: Løbestald	Landbrug0,0	0,0	0,0	0,0
S: Klimastald 1	Landbrug0,0	0,0	0,0	0,0
S: klimastald 2	Landbrug0,0	0,0	0,0	0,0
S: Ny karantænestald	Landbrug0,0	0,0	0,0	0,0
G: Gyllebeholder 1	Landbrug0,0	0,0	0,0	0,0
G: Gyllebeholder 2	Landbrug0,0	0,0	0,0	0,0
G: Gyllebeholder 3	Landbrug0,0	0,0	0,0	0,0
S: Drægtighedsstald 1	Landbrug0,0	0,0	0,0	0,0
S: Drægtighedsstald	Landbrug0,0	0,0	0,0	0,0
S: Klimastald	Landbrug0,0	0,0	0,0	0,0

Naturlinjer til punkt: Overdrev V				
Naturlinje fra	Ruhed opland	Merdeposition (nudrift) (kg N/ha/år)	Merdeposition (8 års-drift) (kg N/ha/år)	Totaldeposition (kg N/ha/år)
S: Karantænestald	Landbrug0,0	0,0	0,0	0,0
S: Farestald	Landbrug0,0	0,0	0,0	0,0
S: Løbestald	Landbrug0,0	0,0	0,0	0,0
S: Klimastald 1	Landbrug0,0	0,0	0,0	0,0
S: klimastald 2	Landbrug0,0	0,0	0,0	0,0
S: Ny karantænestald	Landbrug0,0	0,0	0,0	0,0
G: Gyllebeholder 1	Landbrug0,0	0,0	0,0	0,0
G: Gyllebeholder 2	Landbrug0,0	0,0	0,0	0,0
G: Gyllebeholder 3	Landbrug0,0	0,0	0,0	0,0
S: Drægtighedsstald 1	Landbrug0,0	0,0	0,0	0,0
S: Drægtighedsstald	Landbrug0,0	0,0	0,0	0,0
S: Klimastald	Landbrug0,0	0,0	0,0	0,0

Skemanummer: 238923
Versionsnummer: 5

Naturpunkt: Kat. 2 overdrev	
Kategori	Kategori 2
Opretter	Ansøger
Ruhed	Blandet natur med lav bevoksning
Beskrivelse	
Kumulation	Nul ejendomme (0)
Merdeposition (8 års-drift)	0,0 kg N/ha/år
Merdeposition (nudrift)	0,0 kg N/ha/år
Total deposition	0,0 kg N/ha/år

Naturpunkt: Kat. 1 overdrev	
Kategori	Kategori 1
Opretter	Ansøger
Ruhed	Blandet natur med lav bevoksning
Beskrivelse	
Kumulation	To eller flere ejendomme (2+)
Merdeposition (8 års-drift)	0,0 kg N/ha/år
Merdeposition (nudrift)	0,0 kg N/ha/år
Total deposition	0,0 kg N/ha/år

Naturlinjer til punkt: Kat. 2 overdrev				
Naturlinje fra	Ruhed opland	Merdeposition (nudrift) (kg N/ha/år)	Merdeposition (8 års-drift) (kg N/ha/år)	Totaldeposition (kg N/ha/år)
S: Karantænestald	Landbrug0,0	0,0	0,0	0,0
S: Farestald	Landbrug0,0	0,0	0,0	0,0
S: Løbestald	Landbrug0,0	0,0	0,0	0,0
S: Klimastald 1	Landbrug0,0	0,0	0,0	0,0
S: klimastald 2	Landbrug0,0	0,0	0,0	0,0
S: Ny karantænestald	Landbrug0,0	0,0	0,0	0,0
G: Gyllebeholder 1	Landbrug0,0	0,0	0,0	0,0
G: Gyllebeholder 2	Landbrug0,0	0,0	0,0	0,0
G: Gyllebeholder 3	Landbrug0,0	0,0	0,0	0,0
S: Drægtighedsstald 1	Landbrug0,0	0,0	0,0	0,0
S: Drægtighedsstald	Landbrug0,0	0,0	0,0	0,0
S: Klimastald	Landbrug0,0	0,0	0,0	0,0

Naturlinjer til punkt: Kat. 1 overdrev				
Naturlinje fra	Ruhed opland	Merdeposition (nudrift) (kg N/ha/år)	Merdeposition (8 års-drift) (kg N/ha/år)	Totaldeposition (kg N/ha/år)
S: Karantænestald	Landbrug0,0	0,0	0,0	0,0
S: Farestald	Landbrug0,0	0,0	0,0	0,0
S: Løbestald	Landbrug0,0	0,0	0,0	0,0
S: Klimastald 1	Landbrug0,0	0,0	0,0	0,0
S: klimastald 2	Landbrug0,0	0,0	0,0	0,0
S: Ny karantænestald	Landbrug0,0	0,0	0,0	0,0
G: Gyllebeholder 1	Landbrug0,0	0,0	0,0	0,0
G: Gyllebeholder 2	Landbrug0,0	0,0	0,0	0,0
G: Gyllebeholder 3	Landbrug0,0	0,0	0,0	0,0
S: Drægtighedsstald 1	Landbrug0,0	0,0	0,0	0,0
S: Drægtighedsstald	Landbrug0,0	0,0	0,0	0,0
S: Klimastald	Landbrug0,0	0,0	0,0	0,0

Skemanummer: 238923
Versionsnummer: 5

8. Afstande

8.1 Afstande angivet

Der er ikke angivet nogen afstande.

8.1.1 Yderligere informationer og specielle forhold

Kommentar til afstandsangivelser Ingen kommentar

8.2 Afstande til naturområder og nabobebyggelser

Kat. 1 overdrev - Naturområde (kategori 1)

Type	Navn	Afstand [m]
Staldbygning	Karantænestald	6246
Gødningslager	Gyllebeholder 1	6363

Kat. 2 overdrev - Naturområde (kategori 2)

Type	Navn	Afstand [m]
Staldbygning	Ny karantænestald	1829
Gødningslager	Gyllebeholder 3	1804

Overdrev V - Naturområde (kategori 3)

Type	Navn	Afstand [m]
Staldbygning	Karantænestald	1073
Gødningslager	Gyllebeholder 1	1158

Overdrev Ø - Naturområde (kategori 3)

Type	Navn	Afstand [m]
Staldbygning	klimastald 2	1451
Gødningslager	Gyllebeholder 2	1525

Mose SØ - Naturområde (kategori 3)

Type	Navn	Afstand [m]
Staldbygning	Ny karantænestald	1124
Gødningslager	Gyllebeholder 3	1153

Mose S - Naturområde (kategori 3)

Type	Navn	Afstand [m]
Staldbygning	Ny karantænestald	928
Gødningslager	Gyllebeholder 3	926

Mose NØ - Naturområde (kategori 3)

Type	Navn	Afstand [m]
Staldbygning	Farestald	943
Gødningslager	Gyllebeholder 1	1043

Skemanummer: 238923
Versionsnummer: 5

Type	Navn	Afstand [m]
------	------	-------------

Mose Ø - Naturområde (kategori 3)		
Type	Navn	Afstand [m]
Staldbygning	klimastald 2	1463
Gødningslager	Gyllebeholder 2	1538

Viborgvej 58 - Nabo (Enkelt bolig)		
Type	Navn	Afstand [m]
Staldbygning	Karantænestald	514
Gødningslager	Gyllebeholder 1	584

Gammel Viborgvej 17 - Nabo (Samlet bebyggelse)		
Type	Navn	Afstand [m]
Staldbygning	Farestald	1445
Gødningslager	Gyllebeholder 1	1558

Østrup By, Vognsild - Nabo (Byzone)		
Type	Navn	Afstand [m]
Staldbygning	Drægtighedsstald 1	4557
Gødningslager	Gyllebeholder 3	4585

Sjøstrup By, Aars - Nabo (Byzone)		
Type	Navn	Afstand [m]
Staldbygning	Karantænestald	4806
Gødningslager	Gyllebeholder 1	4926

Skemanummer: 238923
Versionsnummer: 5

9. Supplerende oplysninger

Typen af IE-brug:
IE-søer

Oplysninger om IE-bruget:
ikke angivet

Generelle oplysningskrav:
ikke angivet

Oplysninger om ventilationsforhold:
ikke angivet

Samlet opbevaringskapacitet:

9.1 Miljøkonsekvensrapport

Beskrivelse af det ansøgte:
ikke angivet

Ansøgtes forventede virkning på miljøet:
ikke angivet

Foranstaltninger for at begrænse det ansøgtes virkning på miljøet:
ikke angivet

Alternative løsninger:
ikke angivet

Ikke teknisk resume:
ikke angivet

Ansvarlig:
Ikke angivet (angives ved indsendelse)

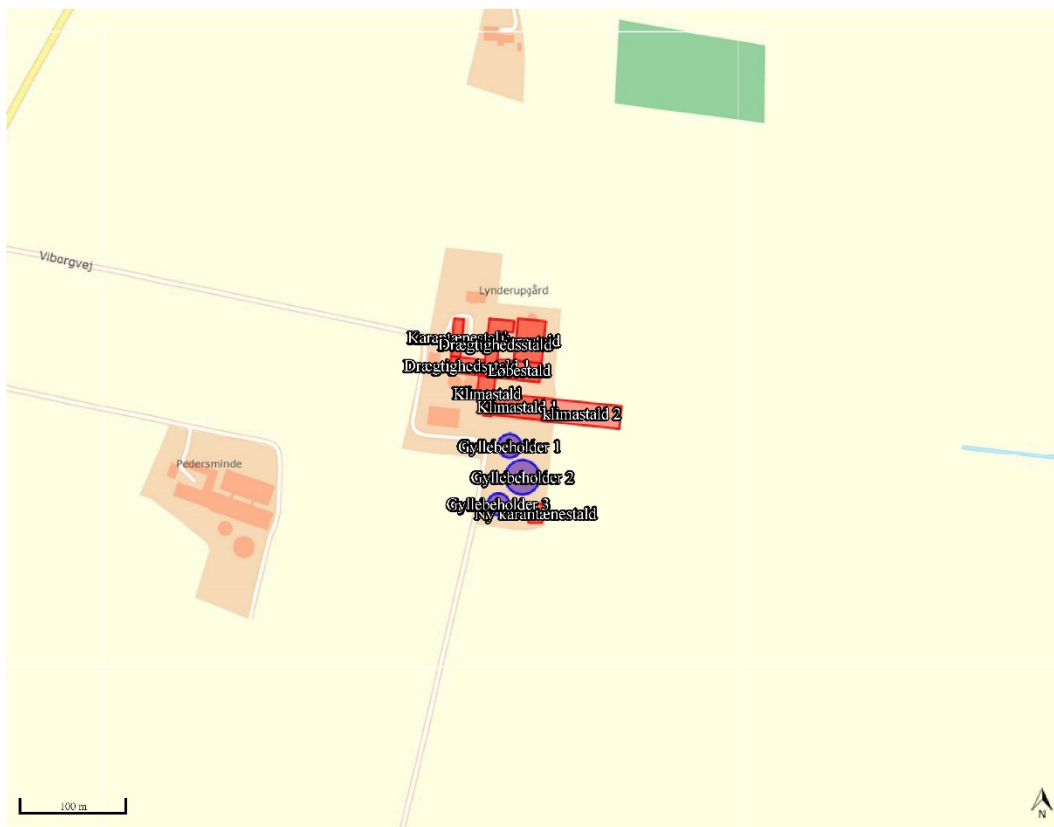
9.2 Bilag

Bilag		
Filnavn	Fil størrelse (KB)	Beskrivelse
Situationsplan opd. august 2023.pdf	1633,667	Situationsplan
Miljøkonsekvensrapport med kommentarer, opd. august 2023.docx	1024,292	Miljøkonsekvensrapport
B19-168_PA_ansøgt_2023.pdf	1320,022	Tegning_opmåling
Martin Gravesen karantænestald.pdf	95,897	Tegningsmateriale

Skemanummer: 238923
Versionsnummer: 5

10. Kortuddrag

Staldafsnit og opbevaringslagre (automatisk)



6.7 Bilag 7. Samlet oversigt over vilkår

Bemærk, at det kan være vigtigt at læse kommunens kommentarer/vurderinger samt eventuelle tilhørende tabeller til de fastsatte vilkår i godkendelserne.

Miljøtilladelse af 16. april 2020 – gældende vilkår:

Generelle forhold m.v.

1. Vilkårene i denne miljøtilladelse skal, hvis ikke andet er anført, være opfyldt, når husdyranlægget og gødningsanlægget er taget i brug.
2. Inden eventuelt ophør af husdyrbruget skal kommunen kontaktes med et skriftligt forslag til en ophørsplan.

Placering i landskabet

5. Eksisterende læhegn vest for ejendommen skal forlænges og bestå af en tilsvarende beplantning som eksisterende og skal placeres som angivet på bilag 2.

Staldanlæg og produktioner:

7. Produktionsarealet i "Karantænestald" må maksimalt være på 193 m² til Flexgruppe: Søer og Slagtesvin; 50-75 % fast gulv.
9. Produktionsarealet i "Farestald" må maksimalt være på 812 m² til Søer, diegivende. Kassestier, delvis spaltegulv.
10. Produktionsarealet i "Løbestald" må maksimalt være på 145 m² til Søer, golde og drægtige. Individuel opstaldning, fuldspaltegulv og på 398 m² til Søer, golde og drægtige. Individuel opstaldning, delvis spaltegulv.
11. Produktionsarealet i "Klimastald" må maksimalt være på 264 m² til Smågrise. Toklimastald, delvis spaltegulv.
12. Produktionsarealet i "Drægtighedsstald 2" (i denne ansøgning "Klimastald 1") må maksimalt være på 816 m² til Smågrise. Toklimastald, delvis spaltegulv.

Gyllehåndtering

17. Håndtering af gylle skal foregå under opsyn.
18. Der skal anvendes gyllevogne med påmonteret pumpe og returløb således, at spild af flydende husdyrgødning undgås. Alternativt kan der ved hver gyllebeholder, hvor der sker påfyldning af gyllevogn, være en læsseplads således, at der ikke kan ske spild til de omkringliggende arealer. Afløb/pumpebrønd skal dimensioneres således, at også et større spild kan opsamles. Hvis denne løsning vælges, skal pladsen være etableret inden første udbringning.

Ventilation

20. Ventilationer i stalde med slagtesvin og smågrise skal vaskes efter hvert hold.
21. Ventilationen i stald med søer skal renholdes/vaskes efter producentens anvisninger eller minimum en gang om året.
22. I "Ny klimastald" skal der etableres et tilsvarende eller bedre ventilationssystem, end det der er eksisterende stalde.
23. I eksisterende stalde skal være med undertryksventilation, der styres efter multisteps princippet, således at der i hver sektion er en ventilator der er frekvensstyret, reguleret af klimacomputer, eller med et system med mindst tilsvarende energieffektivitet.

Renholdelse

24. Det skal til enhver tid tilstræbes, at virksomhedens anlæg samt indendørs og udendørs arealer renholdes og ryddes således, at lugtgener begrænses mest muligt og således, at der ikke opstår risiko for uhygiejniske forhold.

Spildevand – herunder regnvand

25. Al vask af traktorer, maskiner, redskaber og dyretransportvogne skal foregå på en støbt, tæt plads med bortledning af spildevand til gyllesystemet eller opsamlingsbeholder.
27. Ved afledning fra befæstede arealer skal disse altid holdes rene. Spild af stoffer, der kan forurene, herunder olie, ensilage, foder mm., skal straks fjernes, således at der ikke er mulighed for afløb til regnvandssystemet.

Affald

29. Olie- og kemikalieaffald skal til enhver tid opbevares i tæt emballage. Oplagspladsen skal være afskærmet mod nedbør og indrettes med tæt bund og opkant/drypbakke, således at en mængde, mindst svarende til indholdet af den største beholder tilbageholdes ved spild eller lækage.
30. Opbevaring og håndtering af affald må ikke medføre forurening eller risiko for forurening af omgivelserne, herunder af jord, overfladevand, grundvand, luft eller kloak.
31. Der skal til enhver tid foreligge dokumentation for, at affald er bortskaffet miljømæssigt forsvarligt. Dokumentationen skal gemmes i 5 år og kunne fremvises til tilsynsmyndigheden på forlangende.

Energi- og vandforbrug

32. Ved nyanskaffelser af driftsanlæg og –maskiner skal der, i det omfang det ligger inden for en proportional økonomisk ramme, anvendes den bedst tilgængelige teknologi.
33. Der skal føres driftsjournal over forbrug af el og vand, eller der skal foreligge dokumentation, eksempelvis opgørelse fra forsyningen, der skal kunne fremvises tilsynsmyndigheden på forlangende. Dokumentation skal opbevares i 5 år.

Råvarer og hjælpestoffer

34. Opbevaring og håndtering af råvarer og hjælpestoffer må ikke medføre forurening eller risiko for forurening af omgivelserne, herunder jord, overfladevand, grundvand, luft eller kloak.
35. Tankning af brændstof skal til enhver tid ske på en plads med fast og tæt bund uden afløb. Udleveringspistol(er) skal have antidrypventil og automatisk lukning, der lukker, når den tank, beholder mv., der udleveres brændstof til, er fyldt. Tankningen skal ske under opsyn.

Uheld og driftsforstyrrelser

37. Spild af miljøfarlige stoffer (olie, kemikalier etc.) skal straks opsamles.

Ammoniakreducerende miljøteknologi

42. Der skal føres logbog for gyllebeholderen, hvori eventuelle skader på teltoverdækningen noteres med angivelse af dato for skaden samt dato for reparation. Logbogen skal opbevares på husdyrbruget i mindst fem år og forevises på tilsynsmyndighedens forlangende.
43. Anvendes muligheden for dybstrøelse, opdelt leje til slagtesvin i "Karantænestald" skal der strøs halm eller andet tørstof, i mængder, der sikrer, at dybstrøelsesmåtten altid er tør i overfladen.

Tillæg til miljøtilladelse af 16. august 2023 – gældende vilkår:

Generelle forhold m.v.

- 1A. Vilkårene i dette tillæg til miljøgodkendelse skal, hvis ikke andet er anført, være opfyldt, når den meddeles. Vilkårene vedrørende den nye karantænestald og klimastald 2 træder først i kraft, når anlæggene er taget i brug.
- 2A. Rebild Kommune skal straks orienteres om følgende forhold:
 - Ejerskifte af virksomhed
 - Indstilling af driften for en længere periode

Placering i landskabet

- 3A. Stalde og anlæg skal være placeret som angivet på bilag 1.
- 4A. "Ny karantænestald" skal opføres som beskrevet jf. ansøgers oplysninger, med hensyn til materialer, udformning og farvevalg.
- 5A. "Klimastald 2" skal opføres som beskrevet jf. ansøgers oplysninger, med hensyn til materialer, udformning og farvevalg.
- 6A. Der skal som minimum etableres et læhegn syd og øst for "Ny karantænestald", som vist på bilag 3, og skal bestå af hjemmehørende løvfældende træer og buske. De eksisterende læhegn må ikke fjernes.
- 7A. Læhegnene og de eksisterende læhegn skal løbende plejes og vedligeholdes.

Staldanlæg og produktioner

- 8A. Produktionsarealet i "Drægtighedsstald 1" må maksimalt være på 388 m². Staldsystem: Søer, golde og drægtige. Løsgående delvis spaltegulv.

- 9.A Produktionsarealet i "Klimastald 2" må maksimalt være på 1.450 m². Herunder maksimalt 350 m² i staldsystem: Slagtesvin og Smågrise; 25-49 % fast gulv og maksimalt 1.100 m² i staldsystem: Smågrise. Toklimastald, delvis spaltegulv.
- 10.A. Produktionsarealet i "Drægtighedsstald" må maksimalt være på 582 m². Herunder maksimalt 113 m² i staldsystem: Søer, golde og drægtige. Individuel opstaldning, delvis spaltegulv og maksimalt 469 m² i staldsystem: Søer, golde og drægtige. Løsgående, delvis spaltegulv.
- 11.A. Produktionsarealet i "Ny karantænestald" må maksimalt være på 202 m². Staldsystem: Slagtesvin og Smågrise; 25-49 % fast gulv.
- 12.A. Husdyrbrugets stalde og produktioner skal være i overensstemmelse med de angivne i tabel 1 herunder.
- 13.A. Husdyrbrugets opbevaringslager skal være i overensstemmelse med det angivne i tabel 2 herunder.

Tabel 1: Stalde og produktioner, ansøgt drift

Staldnavn	Staldstørrelse (m ²)	Ventilation	Kildehøjde	Produktion	Antal måneder udegående	Produktionsareal (m ²)
Ansøgt drift						
Karantænestald	337	Mekanisk ventilation	6 m	(#589704) Flexgruppe: Søer og Slagtesvin; 50-75 % fast gulv	0	193
Drægtighedsstald 1	497	Mekanisk ventilation	6 m	(#589706) Søer, golde og drægtige. Løsgående, delvis spaltegulv	0	388
Farestald	1105	Mekanisk ventilation	6 m	(#589708) Søer, diegivende. Kassestier, delvis spaltegulv	0	812
Løbestald	771	Mekanisk ventilation	6 m	(#589712) Søer, golde og drægtige. Individuel opstaldning, fuldspaltegulv	0	145
				(#589711) Søer, golde og drægtige. Individuel opstaldning, delvis spaltegulv	0	398
Klimastald	454	Mekanisk ventilation	6 m	(#589716) Smågrise. Toklimastald, delvis spaltegulv	0	264
Klimastald 1	1026	Mekanisk ventilation	6 m	(#589719) Smågrise. Toklimastald, delvis spaltegulv	0	816
Klimastald 2	1669	Mekanisk ventilation	6 m	(#589724) Flexgruppe: Slagtesvin og Smågrise; 25-49 % fast gulv	0	350
				(#589723) Smågrise. Toklimastald, delvis spaltegulv	0	1100
Drægtighedsstald	816	Mekanisk ventilation	6 m	(#603826) Søer, golde og drægtige. Individuel opstaldning, delvis spaltegulv	0	113
				(#589727) Søer, golde og drægtige. Løsgående, delvis spaltegulv	0	469
Ny karantænestald	244	Mekanisk ventilation	6 m	(#589730) Flexgruppe: Slagtesvin og Smågrise; 25-49 % fast gulv	0	202
Sum						5250

Herunder med følgende flexgrupper:

Dyretype og staldsystemer som indgår i flexgruppen	
Søer og Slagtesvin; 50-75 % fast gulv	Søer og Slagtesvin; 25-49 % fast gulv
Søer, diegivende. Kassestier, delvis spaltegulv	Søer, diegivende. Kassestier, delvis spaltegulv
Søer, golde og drægtige. Individuel opstaldning, delvis spaltegulv	Søer, golde og drægtige. Individuel opstaldning, delvis spaltegulv
Søer, golde og drægtige. Løsgående, dybstrøelse + spaltegulv	Søer, golde og drægtige. Løsgående, delvis spaltegulv
Søer, golde og drægtige. Løsgående, delvis spaltegulv	Slagtesvin. Delvis spaltegulv, 25 - 49 % fast gulv
Slagtesvin. Delvist spaltegulv, 50 - 75 % fast gulv	Slagtesvin og Smågrise; 25-49 % fast gulv
Slagtesvin. Dybstrøelse, opdelt leje	Smågrise. Toklimastald, delvis spaltegulv
	Slagtesvin. Delvis spaltegulv, 25 - 49 % fast gulv

Tabel 2: Areal af opbevaringslager

Opbevaringslagre					
Navn	Lagertype	Yderligere oplysninger	Bedste tilgængelige opbevaringsteknik	Dimension	Areal (m ²)
Ansøgt drift					
Gyllebeholder 1	Flydende				408
Gyllebeholder 2	Flydende				872
Gyllebeholder 3	Flydende				360

Bilag 1 viser en situationsplan over ejendommen, og bilag 2 viser kort over produktionsarealer.

Ammoniakreducerende miljøteknologi

Fast overdækning af gyllebeholder

- 14A. Gyllebeholder 2 og Gyllebeholder 3 skal have fast overdækning i form af teltoverdækning med indvendigt skørt.
- 15A. Åbning af teltdugen må kun ske i forbindelse med omrøring, tømning og udbringning af gylle.
- 16A. Skader på teltoverdækningen skal repareres inden for en uge efter skadens opståen.
- 17A. Såfremt en skade ikke kan repareres inden for en uge, skal der indgås aftale om reparation inden to hverdage efter skadens opståen. Tilsynsmyndigheden underrettes straks herom.

Lugt

18A. Der skal til stadighed opretholdes en god staldhygiejne, herunder sikres, at stalde og fodringsanlæg holdes rene.

Fluer og skadedyr

19A. Husdyrbruget må ikke give anledning til væsentlige fluegener hos omboende, og der skal på husdyrbruget foretages fluebekæmpelse i overensstemmelse med de af Aarhus Universitet, Institut for Agroøkologi, fastsatte retningslinjer herom. Skadedyr skal bekæmpes i nødvendigt omfang i henhold til retningslinjer fra Statens skadedyrbekæmpelse.

Støj

20A. Husdyrbrugets samlede støjbidrag, angivet som det ækvivalente, korrigerede støjniveau i dB(A) i punkter 1,5 m over terræn, målt eller beregnet ved nærmeste beboelses opholdsareal, må ikke overskride følgende værdier:

	Tidsinterval	Grænseværdi	Midlingstid
Hverdage	Kl. 07-18	55 dB(A)	8 timer
Lørdage	Kl. 07-14	55 dB(A)	7 timer
Lørdage	Kl. 14-18	45 dB(A)	4 timer
Søn- og helligdage	Kl. 07-18	45 dB(A)	8 timer
Aften	Kl. 18-22	45 dB(A)	1 time
Nat	Kl. 22-07	40 dB(A)	½ time

Støjbelastningen er det ækvivalente, korrigerede støjniveau i dB(A) målt eller beregnet i punkter

1,5 m over terræn. Referencetiden er det mest støjbelastede tidsrum i perioden. Støjens maksimalværdi må om natten ikke overstige 55 dB(A) ved boliger. Støjkvilkårene for landbrugsdrift omfatter al støj fra virksomheden, det vil sige, at støj fra andet en faste, tekniske installationer også er inkluderet. Vilkår om støj skal derfor gælde al støj fra landbrugsdrift, men kun støjen fra landbrugsdriften på ejendommen bygningsparcel, det vil sige, at støj fra for eksempel markdrift ikke er inkluderet.

21A. Husdyrbruget skal, for egen regning, dokumentere, at støjkvilkår overholdes, hvis tilsynsmyndigheden finder det påkrævet. Dokumentationen for overholdelse af støjkraevne kan være i form af målinger i ejendommens omgivelser (under fuld drift) eller kildestyrke.

Udarbejdelse af handleplaner ved gener

22A. Hvis tilsynsmyndigheden vurderer, at rystelser, støv, lys eller andet medfører væsentlige gener, skal husdyrbruget på forlangende udarbejde en handlingsplan for nedbringelse af gener. Handlingsplanen skal godkendes af tilsynsmyndigheden, og det skal herefter kunne eftervises, at planen følges.