

Afs. Team Industrimiljø - Teknik og Miljø
Rådhusvej 4, 8700 Horsens

Sagsnr. 09.02.04-P19-5-21

Dato: 28.9.2021

Stiesdal Fuel Technologies A/S
Vejlevej 270
7323 Give

Miljøgodkendelse

Til: Peder Nickelsen
Firma: Stiesdal Fuel Technologies A/S
Aktivitetsadresse: Østergårdsvej 20, 8740 Brædstrup
Telefon: 51 21 44 43
CVR-nummer: 40 63 05 54
Listebetegnelse: D201, Fremstilling, aftapning og oplag af kemiske stoffer og produkter, Virksomheder, der fremstiller eller har oplag af organiske eller uorganiske kemiske stoffer, produkter eller mellemprodukter.

Sammendrag

Stiesdal Fuel Technologies A/S har den 17. august 2021 søgt om miljøgodkendelse til etablering af et 200 kW demonstrationsanlæg til pyrolysning af halmpiller og tørret biomasse fra bioforgasning, på ovennævnte adresse. Ved pyrolysning omsættes brændslerne til en produktgas, der kan raffineres til bioolie samt anvendes til opvarmning. Udover produktgassen dannes der biokul med et opkoncentreret indhold af fosfor, der kan anvendes på landbrugsjord som erstatning for kunstgødning og til jordbundsforbedring på sandede jorde. Formålet med at etablere et demonstrationsanlæg er at få mulighed for at teste teknologien forud for etablering af et fuldskaalanlæg.



Oversigtskort over grunden med ca. placering (stjerne) af anlægget.

Miljøgodkendelse

Horsens Kommune giver Stiesdal Fuel Technologies A/S, Østergårdsvej 20, 8740 Brædstrup, godkendelse efter miljøbeskyttelseslovens¹ § 33 til etablering af demonstrationsanlæg til pyrolysning af halmpiller og tørret biomasse fra bioforgasning, som angivet i afgørelsens bilag 1 på følgende vilkår:

Vilkår²

Generelt

1. En kopi af denne godkendelse skal til enhver tid være tilgængelig på virksomheden for de personer, der har ansvaret for virksomhedens indretning og drift. Driftspersonalet skal i fornødent omfang være orienteret om godkendelsens indhold.
2. Virksomheden skal senest den dag, hvor den påbegynder driften, give meddelelse herom på industrimiljoe@Horsens.dk.
3. Godkendelsen er tidsbegrænset til den 31. august 2023.

Indretning og drift

4. Aflæsning og håndtering af fast materiale til pyrolysning skal ske indendørs eller i inddækket aftipningsgrube.
5. Pyrolyseanlæg og tilhørende rørføringer skal placeres på tæt belægning uden afløb til kloak. Eller på anden måde sikres, så der i tilfælde af uheld ikke kan ske forurening af omkringliggende jord, kloak og grundvand.
6. Anlæg og rørføringer skal kunne vedligeholdes og besigtiges.
7. Produkttanken til olieprodukt fra pyrolyseprocessen skal forsynes med overfyldningsalarm. Alarmen skal udløses når tanken er 80 % fyldt.

Luftforurening

8. Virksomheden må ikke give anledning til støvgener i omgivelserne, som Kommunen finder væsentlige.

¹ Miljø- og Fødevareministeriets [LBK nr. 1218](#) af 25. november 2019 lov om miljøbeskyttelse.

² Vilkårene fastsættes hovedsagelig i medfør af miljøbeskyttelseslovens § 33. De er omfattet af en 8 års retsbeskyttelse jf. miljøbeskyttelseslovens § 41 a. Vilkår om egenkontrol fastsættes i medfør af miljøbeskyttelseslovens § 72. De kan til enhver tid revideres jf. § 72, stk. 3. for at forbedre virksomhedens kontrol med egen forurening eller for at opnå et mere hensigtsmæssigt tilsyn. De er altså ikke omfattet af nogen retsbeskyttelse.
Vilkår, som er hentet fra standardvilkårsbekendtgørelsen eller maskinværkstedsbekendtgørelsen er markeret med deres oprindelige nummer med hævet skrift som f.eks. ^{S3} henholdsvis ^{MVB3}.

9. Afkast fra pyrolyseanlægget skal være opadrettet og føres 1 meter over tag, til fri fortynding³.

Lugt

10. Virksomheden må ikke give anledning til lugtgener ved boliger i omgivelserne, som Kommunen finder væsentlige.

Støj

11. Virksomhedens støjbidrag, målt udendørs som det ækvivalente, korrigerede støjniveau i dB(A) må ikke overskride følgende grænseværdier, målt i ethvert punkt i nedennævnte områder:

Periode	Tidsrum kl.	Områder jf. kort på bilag 4			
		Erhvervsområde Lokalplan nr. 14.41	Område for blandet bolig og erhverv Lokalplan nr. 5, Jacobmindes, nr. 16, Østervang/Østergade . Samt Boliger beliggende i erhvervsområde i lokalplan 14.41.	Boligområde Kommuneplanram me nr. 20B001	Ved udendørs opholdsarealer ved enkelte boliger i åbent land
Mandag – fredag	07:00 – 18:00	60 dB(A)	55 dB(A)	45 dB(A)	55 dB(A)
Mandag – fredag	18:00 – 22:00	60 dB(A)	45 dB(A)	40 dB(A)	45 dB(A)
Lørdag	07:00 – 14:00	60 dB(A)	55 dB(A)	45 dB(A)	55 dB(A)
Lørdag	14:00 – 22:00	60 dB(A)	45 dB(A)	40 dB(A)	45 dB(A)
Søn- og helligdage	07:00 – 22:00	60 dB(A)	45 dB(A)	40 dB(A)	45 dB(A)
Alle dage	22:00 – 07:00	60 dB(A)	40 dB(A)	35 dB(A)	40 dB(A)
Støjniveauets maksimalværd i (tidsvægtning "fast")	22:00 – 07:00	–	55 dB(A)	50 dB(A)	55 dB(A)

I dagperioder skal grænseværdierne overholdes indenfor det mest støjbelastede tidsrum på 8 timer. I aften- og natperioder er tidsrummet på henholdsvis 1 og ½ time.

³ " Ved "over tag" forstås normalt det aktuelle tag, hvor afkastet er placeret, men i specielle tilfælde må der tages hensyn til høje nærliggende bygninger m.v. for, at der kan ske fri fortynding" - Luftvejledningen

12. Hvis Kommunen finder det nødvendigt, dog højst en gang årligt, skal virksomheden ved målinger eller beregninger dokumentere, at støjgrænserne overholdes. Rapporten skal sendes til Kommunen senest 3 måneder efter anmodningen.
I tilfælde af overskridelse af grænseværdierne skal der, inden 1 måned fra rapporteringen, indsendes forslag og tidsplan for afhjælpning.
13. Målinger eller beregninger skal udføres af et akkrediteret firma i henhold til Miljøstyrelsens vejledninger nr. 6/1984 og nr. 5/1993.
14. Udvendige døre og porte til maskinrum, kompressorrum og øvrige rum med støjende maskineri skal til hver en tid holdes lukket, når maskinerne i det respektive rum bruges. Dog må der foregå kortvarig færdsel ind og ud gennem åbningerne.
15. Særligt støjende/generende aktiviteter, herunder til- og bortkørsel af varer må kun finde sted i dagtimerne jf. ovenstående tabel.

Affald

16. Evt. Aske ske skal opbevares miljømæssigt forsvarligt, f.eks. i lukket container, big-bags eller lignende, således at der er risiko for forurening af jord, kloak, overfladevand og grundvand.
17. Olieholdigt processpildevand inkl. kondensat skal opsamles og bortskaffes som farligt affald.

Jord og grundvand

18. Oplag og håndtering af olier, kemikalier og farligt affald skal til enhver tid foregå miljømæssigt forsvarligt, så der ikke kan opstå fare for forurening af omgivelserne, herunder af jord, grundvand, vandløb, søer, luft eller det offentlige kloaksystem. Oplaget skal placeres, så uvedkommende ikke umiddelbart har adgang til oplaget (f.eks. aflåst) og uden mulighed for påkørsel.
19. Opbevaring og håndtering af biokul skal ske under tag på fast belægning og i øvrigt være sikret mod tilledning af regn- og overfladevand. Pladsen skal være indrettet, så en mængde svarende til den største beholder kan tilbageholdes og opsamles.
20. Olieprodukter, kemikalier, farligt affald og biokul skal opbevares i hensigtsmæssige, tætte beholdere med tætsluttende låg. Beholderne skal være beregnet til formålet og tydelig mærket med angivelse af indhold.
21. Beholderne skal sikres mod påkørsel.
22. Tætte belægninger skal være i god vedligeholdelsesstand. Utætheder skal udbedres så hurtigt som muligt, efter at de er konstateret.

Driftsforstyrrelser

23. Ved driftsforstyrrelser, der umuliggør raffinering af produktgassen, skal produktgassen så vidt muligt afbrændes. Er det ikke muligt at forbrænde gassen skal produktionen standses, indtil det igen er muligt af afbrænde gassen.
24. Virksomheden skal have en beredskabsplan for indsats i tilfælde af driftsforstyrrelser eller uheld, som medfører væsentlig forurening eller indebærer fare herfor. Beredskabsplanen skal indsendes til kommunen senest 1 måned efter idriftsættelse af virksomheden.

Egenkontrol

25. Pyrolyseanlæg og tilhørende rørføringer skal vedligeholdes og serviceres regelmæssigt efter leverandørens anvisninger.
26. Alarmer skal efterses og testes mindst én gang årligt.
27. Virksomheden skal føre driftsjournal for anlægget. Journalen skal opbevares så længe godkendelsen er gældende og skal kunne fremvises på tilsynsmyndighedens forlangende.

Journalen skal indeholde:

- Startdato for anlægget,
- Driftstimer,
- Mængder af produceret biokul og olieprodukt,
- Dato og rapport for service af pyrolyseanlæg og de tilhørende rørføringer,
- Dato og rapport for kontrol af alarmer.

Virksomhedens ophør

28. Virksomheden skal senest fire uger efter driftsophør anmelde dette til tilsynsmyndigheden.
29. Virksomheden skal uden unødigt ophold efter at driften er ophørt iværksætte forebyggelse af forurening og tilbageførelse af ejendommen til en miljømæssigt tilfredsstillende tilstand.

Oprydningen skal i hovedtræk omfatte følgende foranstaltninger:

- a) fjernelse af oplag af rå- og færdigvarer, hjælpestoffer samt affald,
- b) rydning af produktionsanlæg,
- c) oplyse miljøtilsynet om forurenede jord, herunder særligt under og omkring rør- og tankanlæg for forurenende stoffer.

Øvrige bemærkninger

Hændelser som kræver indsats fra det kommunale beredskab eller politiet skal straks meldes til alarmcentralen på 112.

Virksomheden skal straks herefter underrette rensningsanlægget og snarest muligt Kommunens Miljøtilsyn om eventuelle driftsforstyrrelser eller uheld, som medfører væsentlig forurening eller indebærer fare herfor.

Rensningsanlægget underrettes på døgnvagttelefon 20 80 13 50.

Miljøtilsynet underrettes på tlf. 76 29 29 29. Udenfor kontortid sker underretningen via Miljøvagten på tlf. 112.

Affald skal bortskaffes efter retningslinjerne i Kommunens erhvervsaffaldsregulativ.

Virksomheden må ikke ændres bygningsmæssigt eller driftsmæssigt på en måde, som indebærer forøget forurening eller risiko herfor, før ændringen er godkendt af Horsens Kommune.

Godkendelsen fritager ikke virksomheden for at indhente nødvendige tilladelser efter anden lovgivning, herunder byggetilladelse.

Miljøteknisk vurdering og begrundelse

Sammenfatning

Kommunen vurderer, at virksomheden har truffet de nødvendige foranstaltninger til at forebygge og begrænse forureningen, og at virksomheden kan drives på det pågældende sted, og at til- og frakørsel kan ske, uden at være til væsentlig gene for omgivelserne.

Generelt

Godkendelsens vilkår er fastsat med udgangspunkt i Miljøstyrelsens vejledninger om begrænsning af forureningen fra virksomheder, miljøgodkendelsesbekendtgørelsen⁴, samt med inspiration fra Brændeovnsbekendtgørelsen⁵, Bekendtgørelsen om miljøkrav for mellemstore fyringsanlæg⁶, Benzinstationsbekendtgørelsen⁷, Bioaskebekendtgørelsen⁸ og standardvilkår gældende for listepunkt G 201, G 202, J 205 og K 206 i bekendtgørelsen om standardvilkår⁹ i det omfang de er relevante i den foreliggende sag.

Lokalisering

Virksomheden er placeret i område nr. 20ER06 i kommuneplanrammen. Området er udlagt til Erhverv med forbud mod generende virksomheder svarende til områdetype 2 (60/60/60 dB(A)_{dan}) jf. Miljøstyrelsens vejledning nr.5/1984 om støj fra virksomheder.

Nærmeste beboelser er beliggende ca. 60 meter vest for virksomheden i et boligområde svarende til områdetype 5 (45/40/35 dB(A)_{dan}) jf. Miljøstyrelsens vejledning nr.5/1984 om støj fra virksomheder.

Vi vurderer, at placeringen af virksomheden er i overensstemmelse med de planmæssige bestemmelser.

Drikkevandsinteresser

Anlægget ligger i et område med særlige drikkevandsinteresser, og matriklen ligger delvist indenfor vandværksoplandet til Brædstrup Vandværk.

Vi vurderer, at der med de opstillede vilkår er sikret mod forurening af jord og grundvand.

Risikobekendtgørelsen

Virksomheden er ikke omfattet af risikobekendtgørelsen¹⁰.

⁴ Miljø- og Fødevareministeriets [bek. nr. 1394](#) af 21. juni 2021 om godkendelse af listevirksomhed.

⁵ Miljø- og Fødevareministeriets [bek. nr. 541](#) af 27. april 2020 om regulering af luftforurening fra fyringsanlæg til fast brændsel under 1MW.

⁶ Miljø- og Fødevareministeriets [BEK nr. 1535](#) af 9. december 2019 om miljøkrav for mellemstore fyringsanlæg.

⁷ Miljø- og Fødevareministeriets [BEK nr. 1254](#) af 23. november 2019 om forebyggelse af forurening af jord, grundvand og overfladevand fra benzin- og dieselanlæg.

⁸ Miljø- og Fødevareministeriets [BEK nr. 732](#) af 9. juli 2019 om anvendelse af bioaske til jordbrugsformål.

⁹ Miljø- og Fødevareministeriets [bek. nr. 1537](#) af 9. december 2019 om standardvilkår.

¹⁰ Miljø- og Fødevareministeriets [bek. nr. 372](#) af 25. april 2016 om kontrol med risikoen for større uheld med farlige stoffer.

Habitatvurdering

Før der træffes afgørelse efter miljøbeskyttelsesloven, skal der foretages en vurdering af, om projektet i sig selv, eller i forbindelse med andre planer og projekter, kan påvirke et Natura 2000-område væsentligt.

Vurderingen findes i bilag 1

Trafikale forhold

Ind- og udkørsel til og fra virksomheden foregår ad indkørslen ved Østergårdsvej.

Virksomheden vurderer, at den vil give anledning til en trafik på ca. 1 personbil pr. dag og 2 lastbiler om ugen. Dette er meget begrænset i forhold til den generelle trafik, og derfor vurderer vi, at der ikke vil opstå væsentlige trafikgener som følge af etablering af virksomheden.

Bedste tilgængelige teknologi (BAT)

Kommunen vurderer, at anlægget lever op til principperne om anvendelse af bedste tilgængelige teknologi jf. kriterierne i godkendelsesbekendtgørelsens bilag 5.

Luftforurening

Det vurderes at der med vilkår 8, 9 og 10 er taget forbehold for evt. støv- og lugtgener der må være i forbindelse med anlægget. Vilkårene er fastsat med inspiration fra standardvilkårene tilhørende listepunkt K 206.

Spildevand

Anlægget producerer begrænsede mængder af spildevand. Det drejer sig om evt. kondensat, samt det vand, som benyttes til eksplosionssikring. Der er i godkendelsen stillet vilkår omkring at det olieholdige spildevand skal bortskaffes som farligt affald. Det vurderes at vilkår 17 er dækkende for virksomhedens spildevand.

Støj

Det vurderes at der er taget forbehold for evt. støjgener ved at stille vilkår omkring støjgrænser i de omkringliggende områder (vilkår 11). Vilkåret er et standardvilkår i forbindelse med miljøgodkendelser.

Affald

Virksomheden frembringer affald i form af emballage, spildevand og evt. aske, fra når pyrolyseprocessen ikke fungerer optimalt. Spildevand er der taget forbehold for under spildevandsafsnittet ovenfor. Emballage vurderes at være almindelig småt brændbart og kræver ikke yderligere vilkår. Da anlægget er et testanlæg må det forventes at der kan forekomme aske. Der er i godkendelsen stillet vilkår til opbevaringen af aske. Vilkår 16 vurderes at være dækkende for virksomhedens affaldsforhold og er stillet med inspiration fra Bioaskebekendtgørelsen.

Jordforurening

Ejendommen er V2 kortlagt (vished om forurening) efter jordforureningsloven. Det gælder dog ikke området, hvor anlægget placeres.

Vilkår 4-7 omhandlende indretning og drift, samt vilkår 18-22 omhandlende beskyttelse af jord og grundvand, vurderes at være dækkende til at begrænse en yderligere forurening af grunden. Vilkårene er stillet i med inspiration fra bekendtgørelsen om miljøkrav for mellemstore fyringsanlæg, Benzinstationsbekendtgørelsen og standardvilkår 16 for J 205.

Oversvømmelse

Projektet ligger indenfor udpegningen af kendte oversvømmelser. Det vurderes at det konkrete projekt med den konkrete placering ikke er i væsentlig risiko for oversvømmelse. Der vurderes ikke behov for afværgende foranstaltninger i forhold til oversvømmelse.

Egenkontrol

Ved at føre driftsjournal som i vilkår 27 vurderes virksomhedens egenkontrol at være i orden.

Udtalelser

Stiesdal Fuel Technologies har den 13. september 2021 fået tilsendt et udkast til afgørelse til udtalelse.

Horsens Kommune har ikke modtaget kommentarer til udkastet.

AFGØRELSE OM MILJØVURDERING

Virksomhedens aktivitet er opført på bilag 1, punkt 6 c, fremstilling af phosphatholdigt gødning ved kemisk omdannelse, men da anlægget kun er et demonstrationsanlæg falder aktiviteten under bilag 2, punkt 13b, projekter i bilag 1, som udelukkende eller hovedsageligt tjener til udvikling og afprøvning af nye metoder eller produkter, og som ikke anvendes mere end 2. år, i Miljøvurderingsloven¹¹. Kommunen har derfor foretaget en screening af anlæggets virkning på miljøet.

Kommunen vurderer, at demonstrationsanlægget ikke får væsentlig indvirkning på miljøet.

Projektet er derfor ikke omfattet af krav om miljøvurdering og tilladelse jf. miljøvurderingslovens § 21, stk. 1.

Der er truffet særskilt screeningsafgørelse efter miljøvurderingsloven.

Afgørelsesdatoen er den samme som for denne miljøgodkendelse i henhold til regler om samtidighed.

¹¹ Miljø- og Fødevareministeriets [bek. nr. 973](#) af 25. juni 2020 om miljøvurdering af planer og programmer og af konkrete projekter (VVM).

Klagevejledning

Afgørelsen kan påklages til Miljø- og Fødevareklagenævnet. Klageberettiget er ansøgeren, enhver med en individuel, væsentlig interesse i afgørelsen, Sundhedsstyrelsen, samt klageberettigede foreninger og organisationer.

Virksomheden får besked, hvis vi modtager en klage.

Hvis du vil klage over afgørelsen, skal du klage til Miljø- og Fødevareklagenævnet via Nævnenes Hus' klageportal. Portalen findes på <https://naevneneshus.dk/>. Fra klageportalen går klagen videre til os. For at være rettidig skal klagen være tilgængelig for os i Klageportalen senest 4 uger efter at afgørelsen er bekendtgjort.

Klage over tilladelser har ikke opsættende virkning med mindre Nævnet bestemmer andet.

Der er til enhver tid adgang til aktindsigt, jf. offentlighedsloven¹², forvaltningsloven¹³ og miljøoplysningsloven¹⁴.

Søgsmål

Ønskes afgørelsen prøvet ved en domstol, skal sagen være anlagt inden 6 måneder efter at afgørelsen er meddelt.

Offentliggørelse

Afgørelsen er i dag offentliggjort på <https://dma.mst.dk>

Med venlig hilsen

Anne Lucia Jansen

Biolog
Tlf. 76292519
alja@horsens.dk

¹² Justitsministeriets [lov nr. 145](#) af 24. februar 2020 om offentlighed i forvaltningen.

¹³ Justitsministeriets [lbk. nr. 433](#) af 22. april 2014 af forvaltningsloven.

¹⁴ Miljø- og Fødevareministeriets [lbk. nr. 980](#) af 16. august 2017 af miljøoplysningsloven.

Kopi til:

Kontaktperson Stiesdal Fuel Technologies A/S, Uffe Lykke Eriksen
Rådgiver, Dorthe Dal
Driftsansvarlig, SmedTek, Att. Steffen Have
Ejendommens ejer, Brædstrup Erhvervspark ApS
Sundhedsstyrelsen
Arbejderbevægelsens Erhvervsråd
Forbrugerrådet
Danmarks Naturfredningsforening
Friluftsrådet
Dansk Ornitologisk Forening
Horsens Kommune Byggesagsafdeling
Sydøstjyllands Brandvæsen

Bilagsoversigt:

Bilag 1: Habitatvurdering
Bilag 2: Ansøgning
Bilag 3: Tegningsbilag
Bilag 4: Oversigtskort

HABITAT- OG NATURVURDERING

Sagsnummer: 09.02.04-P19-5-21 (miljøsag)
Omhandler: Østergårdsvej 20, 8740 Brædstrup, Stiesdal,
Godkendelse, VVM
Udarbejdet af: Stine Wraae Bach

Baggrunden for dette høringssvar

Ansøgning omhandler godkendelse af udvidelse af en virksomheds aktivitet. Udvidelsen medfører ikke øget forurening af omgivelserne og udvidelsen tager plads indenfor virksomhedens eksisterende rammer.

Hvad skal med i afgørelsen?

Ovenstående kortudsnit er kun til internt brug, ***ellers skal der*** tilføjes copyright, evt. luftfoto årgang samt beskrivende billedtekst (jfr. AccessibilityFixer). Hvis kortudsnittet er fra ansøgningsmaterialet, skal dette ligeledes beskrives under kortet.

Hele habitatvurderingsafsnittet fra overskriften "Habitatvurdering" skal fremgå af afgørelsen, ellers er afgørelsen ugyldig.

HABITATVURDERING

Jf. *habitatbekendtgørelsen*¹ skal der forud for meddelelse af afgørelse foretages en vurdering af om projektet i sig selv eller i sammenhæng med andre planer og projekter kan påvirke Natura 2000-områder eller bilag IV-arter i området væsentligt.

Der kan kun meddeles afgørelse, hvis det vurderes, at projektet ikke medfører:

- skade på de naturtyper, som området er udpeget for
- skade på levesteder for de arter, som området er udpeget for
- eller betydelige forstyrrelser for bilag IV-arter.

Natura 2000

Projektområdet ligger ca. 5 km fra nærmeste Natura 2000 område, som er Natura 2000 område nr. 52 (Habitatområde H48, Salten Å, Salten Langsø, Mossø og søer syd for Salten Langsø og dele af Gudenåen og fuglebeskyttelsesområde F33, Salten Langsø og F35, Mossø).

Der er vedtaget en Natura 2000-plan for området. Natura 2000-planens målsætning er bindende for myndigheden og skal anvendes ved konsekvens vurdering ved myndighedsudøvelse jf. *habitatbekendtgørelsen*. Udpegningsgrundlaget for området fremgår af Miljøstyrelsens hjemmeside.

Projektområdet ligger i et industriområde og der bygges på et have areal, som ikke vurderes at udgøre et egnet ynglested for nogen af arterne på udpegningsgrundlaget for Natura 2000-området.

¹ **Habitatbekendtgørelsen** (Bekendtgørelse nr. 1595 af 06/12/2018 om udpegning og administration af internationale naturbeskyttelsesområder samt beskyttelse af visse arter med senere ændringer).

Alene på baggrund af den store afstand til det internationale naturbeskyttelsesområde og projektets beskedne omfang er det Horsens Kommunes vurdering, at det kan udelukkes, at projektet kan skade arter eller naturtyper, som udgør udpegningsgrundlaget for Natura 2000-området.

Bilag IV-arter

En række arter af planter og dyr, de såkaldte bilag IV-arter, er omfattet af en særlig streng beskyttelse i alle EU-medlemsstater herunder Danmark. Det gælder for dyrearterne, at der er et generelt forbud mod at beskadige eller ødelægge yngle- og rasteområder i deres naturlige udbredelsesområde, mens der for plantearterne er forbud mod at ødelægge dem. Forbuddet gælder uanset om disse dyr og planter findes indenfor eller udenfor beskyttede naturområder.

Horsens Kommune har kendskab til, at der omkring projektområdet lever følgende bilag IV arter; odder, stor vandsalamander, arter af flagermus, grøn mosaikguldsmed, spidssnudet frø, markfirben.

Det ansøgte opføres indenfor eksisterende industriområde. Industriområdet vurderes ikke at udgøre et potentielt yngle- og rasteområde for de bilag IV arter, som lever i den østjyske region.

Samlet vurdering vedr. udpegningsgrundlag og bilag IV-arter

Horsens Kommune vurderer således samlet, at projektet kan realiseres uden at:

- skade arter eller naturtyper som indgår i udpegningsgrundlaget for Natura 2000-områder
- indskrænke eller forringe egnede yngle- eller rastesteder for bilag IV-arter i området.

Ansvarlig myndighed

Horsens Kommune

Sagsnummer: 09.02.04-P19-5-21

Indsendt af

Dorthe Dahl

Ballevej 1
8600 Silkeborg

E-mail: dd@miljoeinform.dk

Telefon 24203693

CVR / RID CVR:36023678-RID:78439707

Indsendt: 24-08-2021 10:31

BOM-nummer: MaID-2021-5213

Indsendelse nr.: 2

Fase: Myndighedens behandling

Ansøgning for Miljøgodkendelse/ansøgning

Projekt:	SkyClean pyrolyseanlæg - 100/200 kW anlæg
Klassifikation:	Ingen klassifikationer
Ansøgningstyper	VVM anmeldelse i forbindelse med miljøgodkendelse/ansøgning Miljøgodkendelse af ny virksomhed

Sted(er)

Adresser	Østergårdsvej 20, 8740 Brædstrup
Ejendomme	Ejendomsnr.: 297277, BFE numre: 4268008, 4268026, 4268059
Matrikler	Brædstrup By, Ring - 2ex, BFE nummer: 4268008

Ansøgere

Dorthe Dahl

Ballevej 1

8600 Silkeborg

E-mail: dd@miljoeinform.dk

Telefon: 24203693

Indholdsfortegnelse

Samlet oversigt over bilag i indsendelsen	1
Oversigt over dokumentation pr. fase	1
◦ Udfyld ansøgning (Se tidligere indsendelse)	1
Ændringer i ansøgningen	2
◦ Dokumentation	2
Ansøger og ejerforhold	2
Beskriv det ansøgte projekt	3
Bygningsmæssige ændringer/udvidelser	3
Oversigtsplan af virksomhedens placering	4
Virksomhedens produktionskapacitet og råvareforbrug	4
Virksomhedens procesforløb	4
Driftsforstyrrelser og uheld	4
Oplysninger om valg af den bedste tilgængelige teknik (BAT)	5
Tegninger med placering og nummerering af virksomhedens luftafkast	6
Luftudledning fra hvert afkast	6
Placering af virksomhedens støj- og vibrationskilder	6
Beskyttelse af jord og grundvand	6
Virksomhedens forslag til vilkår om egenkontrol	6
VVM - Arealanvendelse	7
VVM - Karakteristika for driftsfasen og anlægsperioden	7
Tidligere indsendelser	8

Samlet oversigt over bilag i indsendelsen

Bilag med versionskode	Refereret fra
Procesdiagram.pptx SHA1:4977BD94AD4575366D431D1C3A3F405CD51E62E8	Beskriv det ansøgte projekt Virksomhedens procesforløb Placering af virksomhedens støj- og vibrationskilder
SFT-12026.pdf SHA1:0804AA9A49A9D62A05DB50C77CE1F43B69B7171B	Oversigtsplan af virksomhedens placering Tegninger med placering og nummerering af virksomhedens luftafkast Placering af virksomhedens støj- og vibrationskilder
SFT-12850.pdf SHA1:BF70E1DB3C28643BE77D25FAB7192B6CA8F9F154	Oversigtsplan af virksomhedens placering Tegninger med placering og nummerering af virksomhedens luftafkast Placering af virksomhedens støj- og vibrationskilder

Oversigt over dokumentation pr. fase

Udfyld ansøgning (Se tidligere indsendelse)

Den dokumentation der skal vedlægges ansøgningen når den indsendes.

Dokumentation fra denne fase er kun inkluderet i indsendelsen, hvis der er ændringer i forhold til tidligere indsendelser.

Udfyldt	Obligatorisk	Bilag	Dokumentation
x			Angiv CVR og P-nummer
x			Ansøger og ejerforhold
x			Ansøger og ejerforhold for ejeren af ejendommen
x	x		Vælg listebetegnelse for virksomhedens aktiviteter
x			Forholdet til VVM
x		x	Beskriv det ansøgte projekt
x			Er din virksomhed en risikovirksomhed?
x			Midlertidige aktiviteter
x			Bygningsmæssige ændringer/udvidelser
x		x	Oversigtsplan af virksomhedens placering
x			Virksomhedens driftstid
x			Til- og frakørselsforhold
			Tegninger over virksomhedens indretning
x			Virksomhedens produktionskapacitet og råvareforbrug
x		x	Virksomhedens procesforløb
x			Oplysninger om energianlæg
x			Driftsforstyrrelser og uheld
x			Oplysninger om valg af den bedste tilgængelige teknik (BAT)
x			Oplysninger om valg af den bedste tilgængelige teknik (BAT)
x		x	Tegninger med placering og nummerering af virksomhedens luftafkast
x			Luftudledning fra hvert afkast
x			Emission fra diffuse kilder
x			Beregning af afkasthøjder

		Tegninger over spildevandsforhold og befæstede arealer
x		Spildevand: Oplysning om, hvor spildevand fra produktionen ønskes afledt til
x	x	Placering af virksomhedens støj- og vibrationskilder
x		Støj- og vibrationskilder
x		Affald - sammensætning og mængde
x		Affald - håndtering og opbevaring
		Tegninger over placering af råvarer, hjælpestoffer og affald
x		Beskyttelse af jord og grundvand
x		Virksomhedens forslag til vilkår om egenkontrol
x		VVM - Arealanvendelse
x		VVM - Karakteristika for driftsfasen og anlægsperioden
x		VVM - Miljøforhold
x		VVM - Forhold til BREF
x		VVM - Projektets placering
		Andre relevante oplysninger
		Fortrolighed

Ændringer i ansøgningen

Dokumentation

Titel	Fase	Ændring
Ansøger og ejerforhold	Ansøgning	ændret
Beskriv det ansøgte projekt	Ansøgning	ændret
Bygningsmæssige ændringer/udvidelser	Ansøgning	ændret
Oversigtsplan af virksomhedens placering	Ansøgning	tilføjet
Virksomhedens produktionskapacitet og råvareforbrug	Ansøgning	ændret
Virksomhedens procesforløb	Ansøgning	ændret
Driftsforstyrrelser og uheld	Ansøgning	ændret
Oplysninger om valg af den bedste tilgængelige teknik (BAT)	Ansøgning	ændret
Tegninger med placering og nummerering af virksomhedens luftafkast	Ansøgning	tilføjet
Luftudledning fra hvert afkast	Ansøgning	ændret
Placering af virksomhedens støj- og vibrationskilder	Ansøgning	tilføjet
Beskyttelse af jord og grundvand	Ansøgning	ændret
Virksomhedens forslag til vilkår om egenkontrol	Ansøgning	ændret
VVM - Arealanvendelse	Ansøgning	ændret
VVM - Karakteristika for driftsfasen og anlægsperioden	Ansøgning	ændret

Ansøger og ejerforhold

Formularfelt	Udfyldt værdi
Ansøgers navn	Peder Nickelsen, Stiesdal Fuel Technologies A/S

Adresse	Vejlevej 270, 7323 Give
Virksomhedens navn	Stiesdal Fuel Technologies A/S
Adresse	Østergårdsvej 20, 8740 Brædstrup
Angiv matrikelnummer, hvis det er forskelligt fra det fremsøgte	
Angiv P-numre, hvis der søges til flere P-numre	
Bemærkning	
Kontaktperson	Uffe Lykke Eriksen
Adresse	Vejlevej 270, 7323 Give
Telefonnummer	+4551214443
Mailadresse	ULE@stiesdal.com
Er ejer forskellig fra ansøger?	Ja [Kode: true]
Eventuelle yderligere bemærkninger	René Tolderlund Rasmussen kontaktes ved tekniske spørgsmål 5080 7363.

Beskriv det ansøgte projekt

Redegørelse:

Stiesdal Fuel Technology A/S ønsker at etablere et 100/200 KW demonstrationsanlæg til pyrolysning af halmpiller og tørret biomasse fra bioforgasning. Ved pyrolysning omsættes brændslerne til en produktgas, der kan raffineres til bioolie samt anvendes til opvarmning. Udover produktgassen dannes der biokul med et opkoncentreret indhold af fosfor, der kan anvendes på landbrugsjord som erstatning for kunstgødning og til jordbunds forbedring på sandede jorde. Formålet med at etablere et demonstrationsanlæg er at få mulighed for at teste teknologien forud for etablering af et fuldskalaanlæg.

Udover selve pyrolyseanlægget opbevares og håndteres råvarer, bio kul og bio olie. Anlægget er et 100/200 KW pyrolyseanlæg til frembringelse af biokul og bioolie og nedbringelse af CO2 og metan i atmosfæren.

Funktionsbeskrivelse:

Fase 1.

1. Halmpiller føres fra silo via en lukket kæde transportør ind i en reaktor.
2. Her opvarmes pillerne uden ilt til ca. 500 grader ved hjælp af en brænder og en varmeveksler, hvorved biomassen afgasses.
3. Gassen anvendes dels i den tilhørende kedel og dels recirkuleres en del ~~En delmængde af gassen recirkuleres til opvarmning processen systemet.~~
4. De pyrolyserede piller føres ud som biokul. Biokul opbevares i en ~~ekstern container.~~ lukket container eller i eksterne 200 l tønder.

~~Fase 2. Tjæren udkondenseres til bioolie. Se vedhæftede procesdiagram mm. Biokul trækkes ud af halmen som i fase 1. Tjæren udkondenseres til bioolie og retsgassen brændes af i en kedel. Se vedhæftede procesdiagram mm.~~

Bilag

[Procesdiagram.pptx](#)

Bygningsmæssige ændringer/udvidelser

Formularfelt	Udfyldt værdi
Kræver det ansøgte bygnings- eller anlægsmæssige udvidelser eller ændringer?	Nej [Kode: false]
Startdato for bygge- anlægsarbejde.	Anlægget etableres 1. september 2021
Slutdata for bygge- anlægsarbejde.	Drift start ca. 14. september 2021
Ansøges om fremtidige udvidelser/ændringer, der opstartes senere?	Nej [Kode: false]
Hvis ja, beskriv eller vedlæg dokumentation for de planlagte ændringer og udvidelser. Husk det forventede starttidspunkt.	
Angiv startdato for virksomhedens drift eller idriftsættelse af ansøgte ændringer.	13. september 2021

Det ansøgte anlæg etableres på et udeareal med sf-sten - der etableres ingen bygninger.

Anlægget er ca. 20 m2 i grundal og 3,5 meter højt. Afkastet er ca. 5,5 meter over terræn.

Anlægget etableres minimum 5 meter fra de eksisterende bygning. Hvis I ønsker en længere afstand til nærmste bygning, kan placeringen ændres.

Det er et mobilt/flytbart anlæg. Der skal ikke støbes fundamen til fx anlæg/afkast

Eventuelle yderligere bemærkninger

Oversigtsplan af virksomhedens placering

Der er ingen indtegninger

Bilag

[SFT-12850.pdf](#)

[SFT-12026.pdf](#)

Virksomhedens produktionskapacitet og råvareforbrug

Redegørelse:

Råstoffer:

Halmpiller: ca. 10 tons opbevares under tag i eksisterende bygninger i 500 kg bigbags.

Bigbags tømmes med teleskopløsser over i en 2 m3 stor beholder-silo.

Forbrug ca. 40 kg pr. time.

Færdigvarer:

Bio kul til jordforbedring: ca. 300 kg pr. døgn. Opbevares i lukket container eller i lukkede tønder på 200 l.

Bioolie: ca. 140 l pr. døgn-døgn (fase 2). Pumpes/hældes i et lukket rør til en lukket transportbeholder på 1 m3. Der er ingen nedgravede komponenter, rør eller andet.

Der produceres 24 timer i døgnet.

Virksomhedens procesforløb

Redegørelse:

Se vedhæftede dokumentation

Bilag

[Procesdiagram.pptx](#)

Driftsforstyrrelser og uheld

Redegørelse:

Virksomheden vil være i drift alle ugens dag - 24 timer i døgnet.

Virksomheden vil være bemanded i få timer om dagen.

Anlægget styres eksternt, og der er videoovervågning og alarm. Se nærmere beskrivelse her under.

Anlæggets styring lukker automatisk ned, hvis der opstår problemer under drift.

Spildsikring af beholder med bioolie.

Formålet med forsøgsanlægget er at reducere udledningen af drivhusgas CO₂ og metan samt en produktion af bioolie og biokul. Biokul kan bidrage til jordforbedring af sandede jord på omkringliggende landbrugsjord.

Formålet Vedr. med forsøgsanlægget er at reducere udledningen af drivhusgas CO₂ og metan samt en produktion af bioolie og biokul. Biokul-alarmer kan bidrage til jordforbedring af sandede jord på omkringliggende landbrugsjord

Anlægget styret af et centralt SRO overvågnings program, der konstant overvåger og styre alle processer i anlægget. I dette SRO program, er der indbygget forskellige alarmer og grænser. Jeg lister herunder de mest overordnede alarm og nedluknings funktioner.

1: Reaktor Højniveau, Vi overvåger, og styrer efter reaktor høj niveau, dvs. hver gang der er højniveau i reaktor, vil denne udtømme en lille smule. Hvis dette fejler, og højniveau forbliver tændt, i mere end 5min. Vil anlægget gå i nedlukning. Nedlukning er en "runmode" hvor ind- og udmadning er stoppet, og luftblæser rampes ned over 5 min. Ved Nedlukning vil gasudviklingen i reaktor stoppe når indmadning stoppes. Nitrogen tilførsel er uændret.

2: Høj temperatur, vi overvåger og styrer efter alle temperaturer, og hver enkelt sensor har "Advarsels temperatur" og "nedluknings temperatur" Det vil sige, vi har fastsatte grænser for hvornår anlægget skal nedlukkes ved for høje temperaturer, og hvornår vi skal få en advarsel.

3: Ved anlæggets tilslutning er der en måler, som måler det indgående nitrogen tryk, denne sensor vil stoppe anlægget hvis der ikke er tilstrækkeligt nitrogen tryk.

Beskrivet over, er et udsnit af de alarmer og nedluknings procedure som vi har implementeret i anlægget. Funktionen af disse advarsler og nedluknings funktioner, er selvfølgelig at opnå en fuldautomatisk drift af anlægget, hvor anlægget selv kan styre alle funktioner, og lukke ned hvis der skulle være drifts parametre som er uden for fastsatte grænser, For at undgå utilsigtet drift, og skade på anlægget eller noget omkring.

Oplysninger om valg af den bedste tilgængelige teknik (BAT)

Formularfelt	Udfyldt værdi
Energi, vand og råvareforbrug	<p>a) energi, vand og råvareforbruget kan ikke reduceres. Elforbruget er på 20 kW. Produktionen afhænger af mængden af halmpiller, der tilføres pyrolyse. Der anvendes ikke yderligere råvarer.</p> <p>b) Der forekommer affald i meget begrænset omfang (pap og plast).</p> <p>C) Der etableres et keramisk filter efter reaktor, således at der ikke ledes støv ind i processen.</p> <p>d) Der afledes ikke spildevand. Der står en 10 liter spand med rent postevand, der fungerer som en vandlås. Hvis der skulle komme et mindre overtryk i anlægget, udlignes det i vandet ved, at der kommer luft ned i vandet fra anlægget. Der dannes små vandbobler. i spanden.</p> <p>e) Der gennemføres ikke støjdæmpende foranstaltninger, da det ikke vurderes relevant.</p> <p>f) Der etableres spildsikring/spildbakke under den færdigproducerede bioolie, som opbevares i en 1 m³ beholder under halvtag.</p>
Affaldsforebyggelse og fremme af nyttiggørelse	<p>Farligt affald: I mindre omfang i forbindelse med reparation og vedligehold af maskiner. Reparaturen medtager evt. affald, når arbejdet er udført.</p> <p>Andet affald: alm renovation i begrænset omfang (pap og plast). Bortskaffes via kommunal indsamlingsordning. evt. via Smedtek ApS.</p> <p>Spildevand til renseanlæg: ingen spildevand. Velfærdsfaciliteterne hos Smedtek ApS anvendes.</p> <p>Der forekommer ikke spildevand fra produktionen.</p> <p>Spildevand med direkte udledning til vandløb, sø, hav: ingen.</p> <p>Affaldet bortskaffes i henhold til Horsens Kommunes retningslinjer.</p> <p>Anlægget vil bidrage med en reduktion af CO₂ i området.</p> <p>Biokulen anvendes til jordforbedring af sandede jord på omkringliggende landbrugsjord</p>
Emissioner til luft, herunder lugt	NOx, CO ₂ , vanddamp
Emissioner til vand	Der forekommer ikke emissioner til vand
Støj	<p>Blæser til sikring af træk i skorsten, til- og frakørsel i begrænset omfang.</p> <p>Der anvendes ikke kemikalier til driften af pyrolyseanlægget.</p> <p>Halmpiller opbevares i bigbags/2 m³ silo (se tegning).</p>

Emissioner til jord og grundvand

Bio kul opbevares i lukket container eller i 200 lukkede tønder.

Bioolie opbevares i en lukket transportbeholder på 1 m³. Tanken etableres med spildsikring/spildbakke. Tanken er placeret under halvtag.

På nævnte baggrund vurderes det ikke, at anlægget udgør en miljømæssig risiko i relation til jord og grundvand

Hvis der anvendes stoffer, som er optaget på "Listen over uønskede stoffer", skal der redegøres for, hvorfor disse stoffer ikke kan substitueres.

Tegninger med placering og nummerering af virksomhedens luftafkast

Der er ingen indtegnninger

Bilag

[SFT-12850.pdf](#)

[SFT-12026.pdf](#)

Luftudledning fra hvert afkast

Redegørelse:

Afkast 1-1: Afkast fra kedlen - ~~4 meter afkast over terræn: Kedel~~ - emission: Nox, co2, damp, damp - Se tegning.

5,5 meter overterræn. Afkastet er monteret på anlægget - ikke på jorden.

Afkast 2 - Afksthøjden kan ændres, ~~4 meter afkast over terræn: Fakkell (filter)~~ - emission: Nox, hvis det ønskes, co2, damp

Placering af virksomhedens støj- og vibrationskilder

Der er ingen indtegnninger

Bilag

[SFT-12850.pdf](#)

[Procesdiagram.pptx](#)

[SFT-12026.pdf](#)

Beskyttelse af jord og grundvand

Redegørelse:

~~Bioolien~~ Den færdigproducerede bioolien opbevares udendørs i en tæt og lukket beholder med ~~spildsikring~~ spildsikring/spildbakke, der kan rumme indholdet af beholderen. Beholderen er placeret under halvtag.

Virksomhedens forslag til vilkår om egenkontrol

Redegørelse:

* løbende kontrol af ~~filter~~ filter

* automatisk overvågning af anlæg

* kamaraovervågning

* automatisk stop i forbindelse driftsforstyrrelser og alarmering af driftspersonale

* opbevaring af den færdige bioolie i beholder på spildebakke/spildbakke/spildsikring, der kan rumme indholdet af beholderen

VVM - Arealanvendelse

Formularfelt	Udfyldt værdi
Angiv det fremtidige samlede bebyggede m2	Anlægsstørrelse ca. 20 m2 (samlet areal, der er indhegnet er 50 m2) anlægget er ikke etableret i en bygning
Angiv det fremtidige samlede befæstede areal m2	SF-sten
Angiv om der er behov for grundvandssænkning	Nej [Kode: false]
Hvis ja, angiv hvor mange m3 der er behov for at udpumpe	
Angiv projektets samlede grundareal i ha eller m2	Anlægsstørrelse ca. 20 m2 (samlet areal, der er indhegnet er 50 m2) anlægget er ikke etableret i en bygning
Angiv måleenhed ha eller m2	m2
Angiv projektets samlede bebyggede areal i m2	Ingen bygninger i forbindelse med projektet
Angiv projektets samlede befæstede areal i m2	Anlægsstørrelse ca. 20 m2 (samlet areal, der er indhegnet er 50 m2) anlægget er ikke etableret i en bygning
Angiv projektets samlede bygningsmasse i m3	Ikke relevant
Angiv projektets maksimale bygningshøjde i m	Anlægshøjde 3,5 m - afkasthøjde 5,5 meter over terræn (svarende til 1 meter over tag)
Angiv om projektet berører flere kommune end beliggenhedskommunen	Nej
Eventuelle yderligere bemærkninger	Ingen yderligere bemærkninger

VVM - Karakteristika for driftsfasen og anlægsperioden

Formularfelt	Udfyldt værdi
Angiv anlægsperioden	Uge 35/36-2021
Angiv vandmængde i anlægsperioden	Ingen
Angiv affaldstype og mængder i anlægsperioden	Ingen affald i anlægsperioden
Angiv spildevandsmængde og type i anlægsperioden	Ingen spildevand i anlægsperioden
Angiv håndtering af regnvand i anlægsperioden	Ikke relevant
Råstoffer – oplys om type og mængde i driftsfasen	Råstoffer Halmpiller: ca. 40 kg pr. time Opbevares i big-bags i eksisterende lagerhal/silo ved produktionsanlægget.
Mellemprodukter – oplys om type og mængde i driftsfasen	Ingen mellemprodukter
Færdigvarer – oplys om type og mængde i driftsfasen	Færdigvarer: Bio kul til jordforbedring ca. 300 kg/dag. Opbevares i lukket container/200 liters tønder, som tømmes efter behov Bioolie: ca. 140 l/dag. Pumpes til 1.000 l tank med spildsikring.

Tanken tømmes efter behov.
Der produceres op til 24 timer i døgnet.

Vand – mængde i driftsfasen

Der anvendes ikke vand i driftsfasen

Angiv håndtering af regnvand i driftsperioden

Regnvand udledes til forsyningens regnvandsledninger

Er der behov for belysning, som i aften og nattetimer vil kunne oplyse naboarealer og omgivelserne?

Nej [Kode: false]

Hvis ja, angiv og begrund omfanget

Forudsætter projektet etablering af selvstændig vandforsyning?

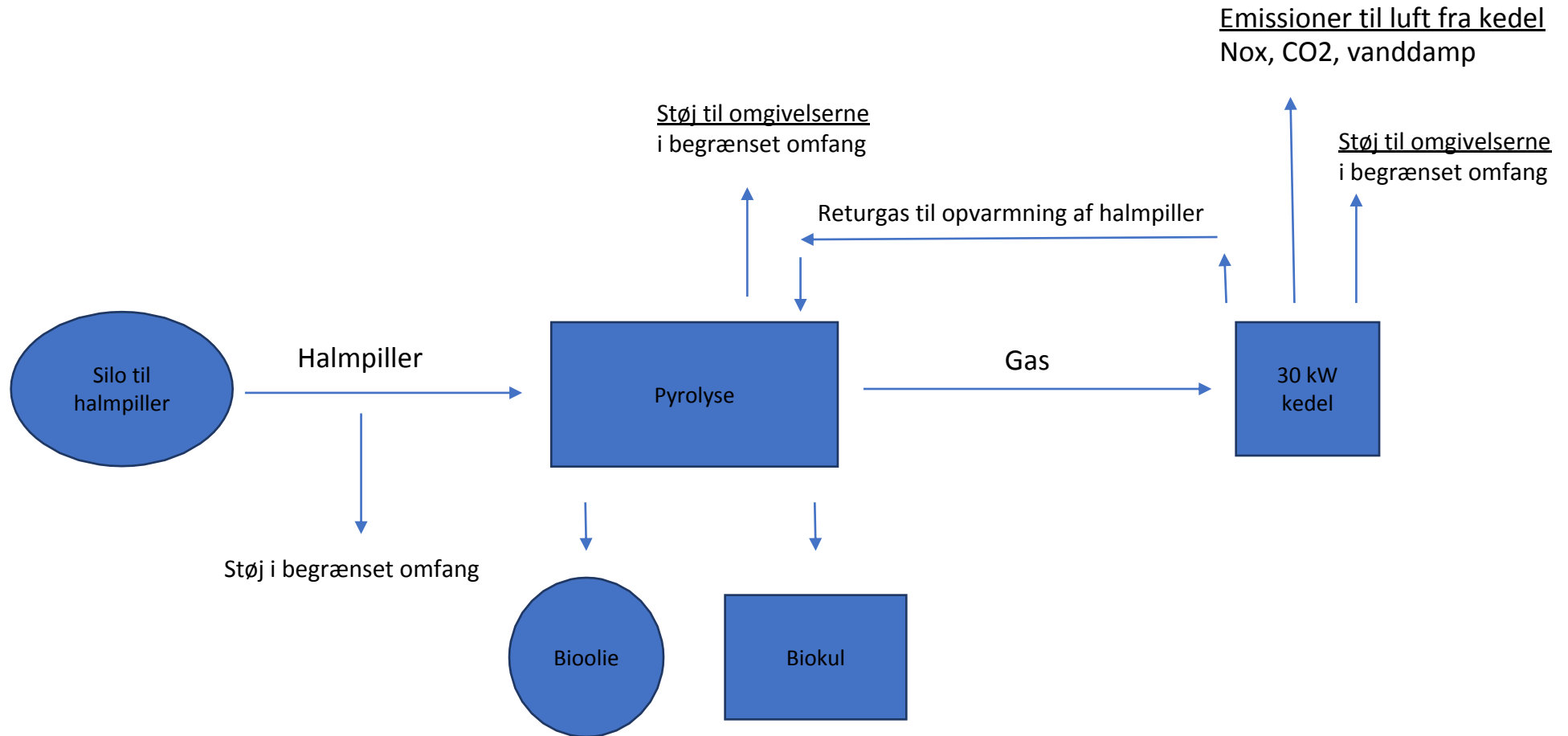
Nej [Kode: false]

Eventuelle yderligere bemærkninger

Ingen yderligere bemærkninger.

Tidligere indsendelser

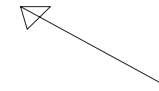
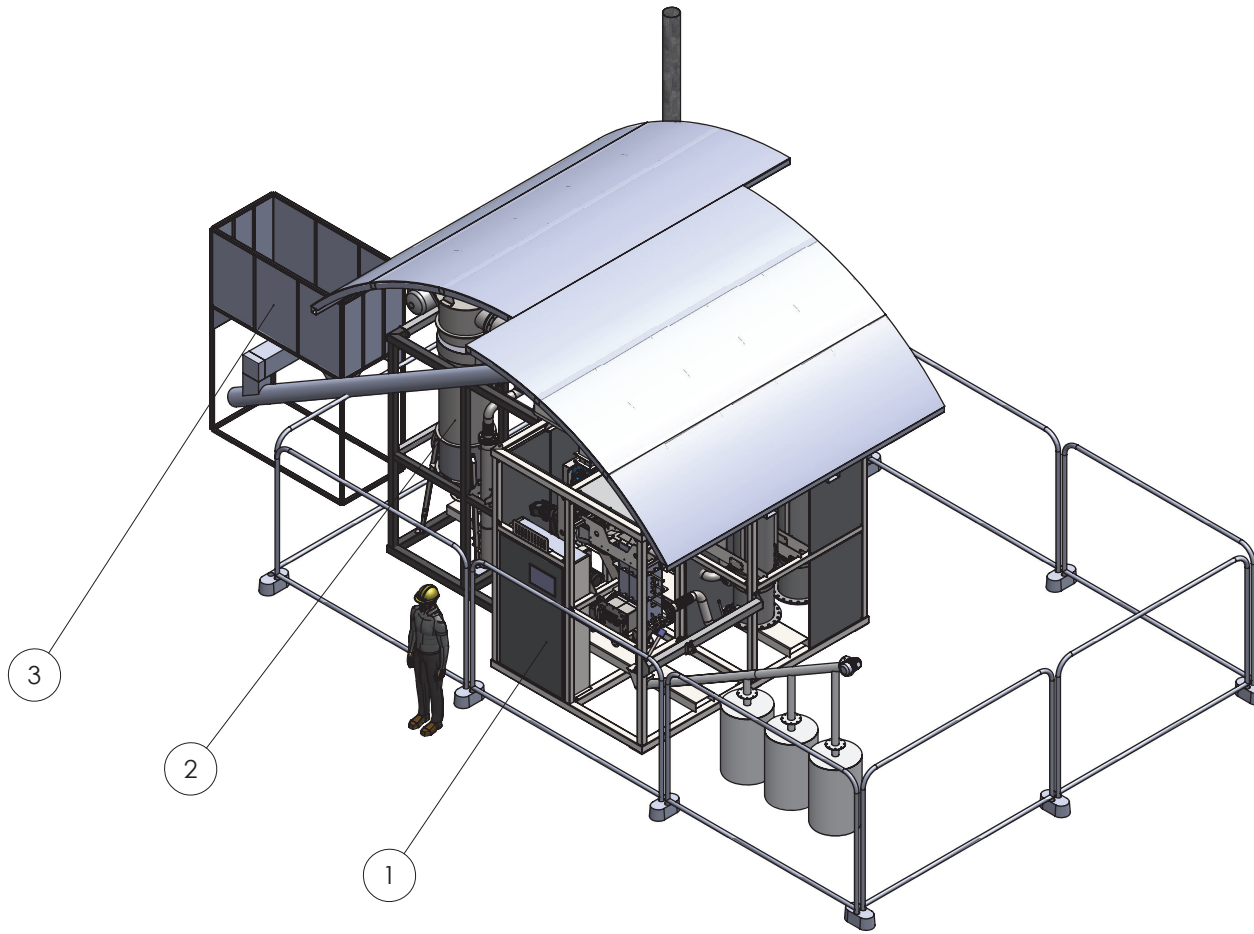
Indsendt dato	Fase	Fil
17-08-2021 10:36	Ansøgning	https://dokument.bygogmiljoe.dk/ansoegningbilag/8b951f04-d94c-4179-a108-2d2b4ffe4a60



Affald, evt. filterstøv, dagrenovation, pap, plast, affald fra vedligehold.

8 7 6 5 4 3 2 1

F
E
D
C
B
A



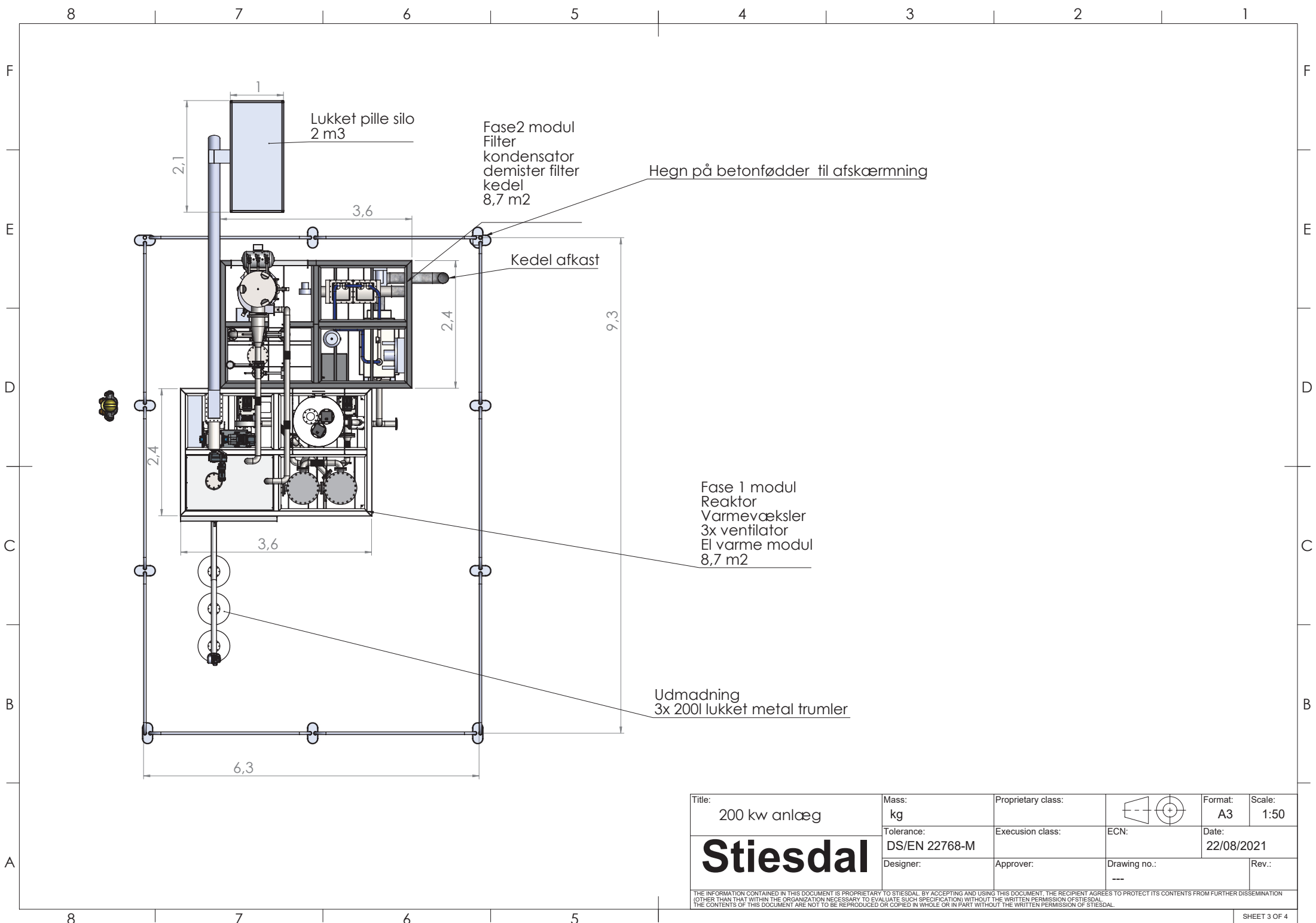
Mobilt 200 kw pyrolyse anlæg bestående af 4 enheder
 1: Pyrolyse reaktor med ventilation.
 2 Kedelmodul med filter og olieudskiller
 3:Pille silo

Alle enheder er løst opstillet på overfladen

Title: 200 kw anlæg	Mass: kg	Proprietary class:		Format: A3	Scale: 1:50
Stiesdal	Tolerance: DS/EN 22768-M	Execusion class:	ECN:	Date: 22/08/2021	
	Designer:	Approver:	Drawing no.: ---	Rev.:	

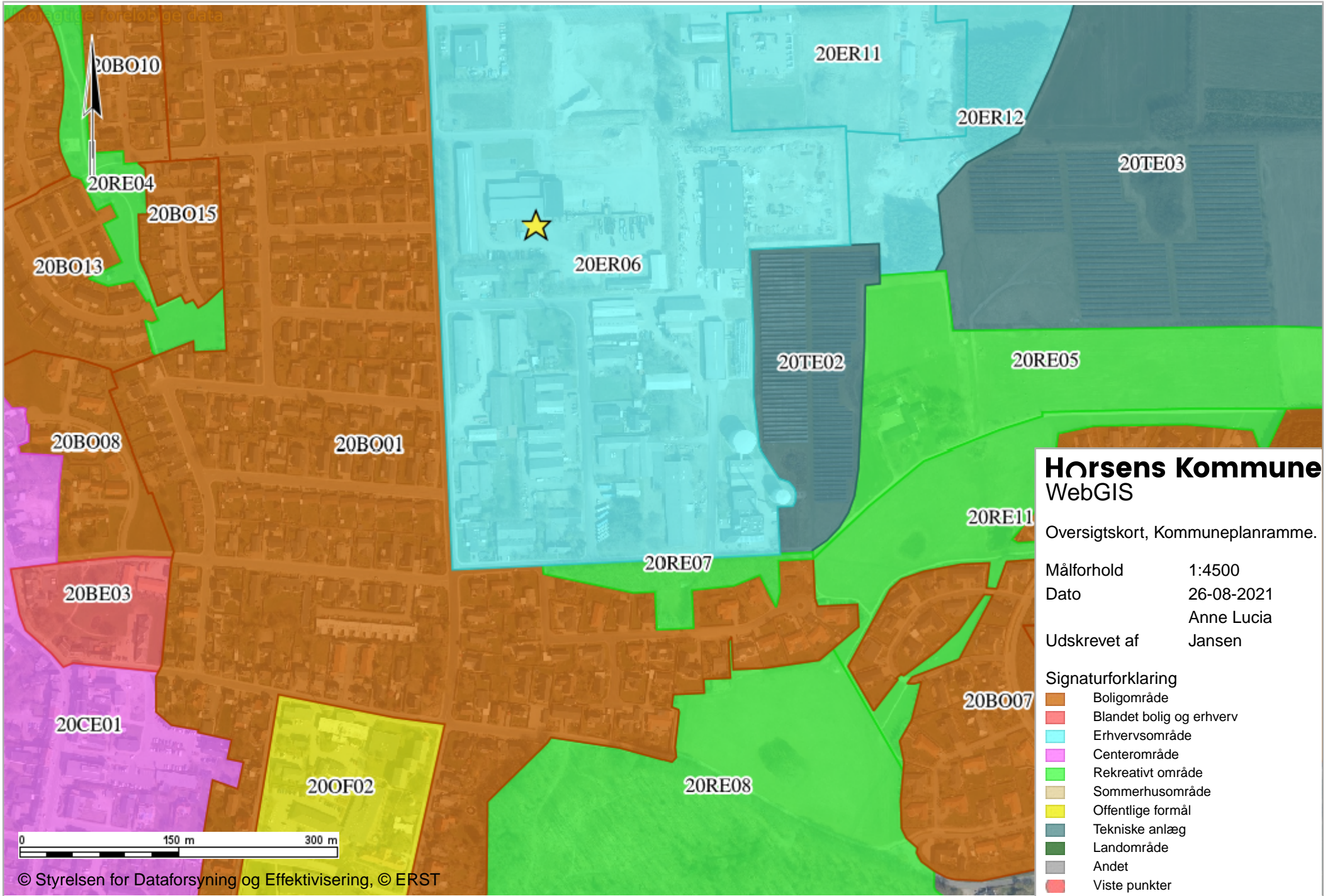
THE INFORMATION CONTAINED IN THIS DOCUMENT IS PROPRIETARY TO STIESDAL. BY ACCEPTING AND USING THIS DOCUMENT, THE RECIPIENT AGREES TO PROTECT ITS CONTENTS FROM FURTHER DISSEMINATION (OTHER THAN THAT WITHIN THE ORGANIZATION NECESSARY TO EVALUATE SUCH SPECIFICATION) WITHOUT THE WRITTEN PERMISSION OF STIESDAL. THE CONTENTS OF THIS DOCUMENT ARE NOT TO BE REPRODUCED OR COPIED IN WHOLE OR IN PART WITHOUT THE WRITTEN PERMISSION OF STIESDAL.

8 7 6 5 4 3 2 1



Title: 200 kw anlæg	Mass: kg	Proprietary class:		Format: A3	Scale: 1:50
Stiesdal	Tolerance: DS/EN 22768-M	Execusion class:	ECN:	Date: 22/08/2021	
	Designer:	Approver:	Drawing no.: ---	Rev.:	

THE INFORMATION CONTAINED IN THIS DOCUMENT IS PROPRIETARY TO STIESDAL. BY ACCEPTING AND USING THIS DOCUMENT, THE RECIPIENT AGREES TO PROTECT ITS CONTENTS FROM FURTHER DISSEMINATION (OTHER THAN THAT WITHIN THE ORGANIZATION NECESSARY TO EVALUATE SUCH SPECIFICATION) WITHOUT THE WRITTEN PERMISSION OF STIESDAL. THE CONTENTS OF THIS DOCUMENT ARE NOT TO BE REPRODUCED OR COPIED IN WHOLE OR IN PART WITHOUT THE WRITTEN PERMISSION OF STIESDAL.

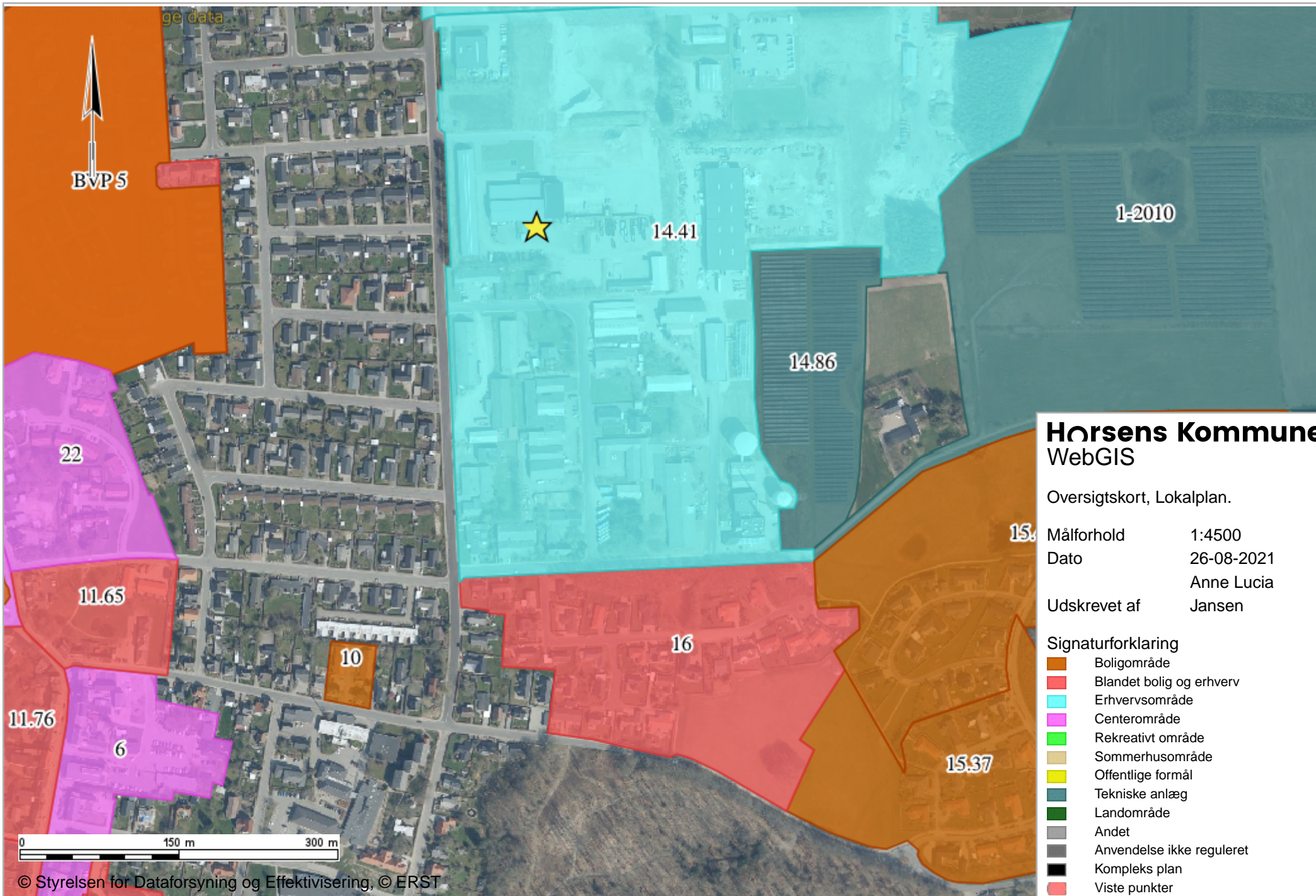


Horsens Kommune WebGIS

Oversigtskort, Kommuneplanramme.

Målforhold 1:4500
 Dato 26-08-2021
 Anne Lucia
 Udskrevet af Jansen

- Signaturforklaring**
- Boligområde
 - Blandet bolig og erhverv
 - Erhvervsområde
 - Centerområde
 - Rekreativt område
 - Sommerhusområde
 - Offentlige formål
 - Tekniske anlæg
 - Landområde
 - Andet
 - Viste punkter



Horsens Kommune WebGIS

Oversigtskort, Lokalplan.

Målforhold 1:4500
 Dato 26-08-2021
 Anne Lucia
 Udskrevet af Jansen

- Signaturforklaring**
- Bologområde
 - Blandet bolig og erhverv
 - Erhvervsområde
 - Centerområde
 - Rekreativt område
 - Sommerhusområde
 - Offentlige formål
 - Tekniske anlæg
 - Landområde
 - Andet
 - Anvendelse ikke reguleret
 - Kompleks plan
 - Viste punkter