

1. DATABLAD

Husdyrbruget

Bedrift Cvr	29078718
Husdyrbrugets navn	Havredal Praktiske Uddannelser
Beliggenhedsadresse	Ulvedalsvej 56
Postnummer	8620
By	Kjellerup

Ansøger

Ansøgersnavn	Havredal Praktiske Uddannelser
Ansøgeradresse	Ulvedalsvej 56
Ansøgerpostnummer	7470
Ansøgerby	Karup
Ansøgertelefon	86662230 (Hovednr.) 20679273 (Driftsansvarlig)
Ansøger-email	havredal@havredal.dk , tov@havredal.dk

Konsulent

Konsulent Cvr	30869052
Konsulent virksomhedsnavn	LMO I/S
Konsulentnavn	Anne Kirkegaard, LMO
Konsulentadresse	Asmildklostervej 11
Konsulentpostnummer	8800
Konsulentby	Viborg
Konsulenttelefon	29634004
Konsulent-email	aki@lmo.dk

Ejendom

Ejendomsnummer	7400029679
----------------	------------

CHR numre

Matrikler på ejendomsnummer

Matrikel: 4p - Skræ By, Thorning

Matrikel: 4q - Skræ By, Thorning

Matrikel: 5e - Skræ By, Thorning

Brugstype	Grise
Godkendelsesbetegnelse	§ 16b tilladelse
Sagsnr.	Ejd-2020-00217
Skemanr.	216171
Dato for godkendelse og annoncering	5. oktober 2020
Klagefristens udløb	2. november 2020
Søgsmålfristens udløb	5. april 2021
Tilsynsmyndighed	Silkeborg Kommune
Sagsbehandler	Lasse K. L. Andersen
Kvalitetssikret af	Betina Zacher Jensen

2. INDLEDNING

Havredal Praktiske Uddannelser, ejer af Ulvedalsvej 56 søger om at ændre dyretypen i eksisterende stald, fra søer til slagtesvin. Herudover udvides med et udeareal i tilknytning til stalden. Ændringen udløser en §16b miljøtilladelse, jævnfør lov om husdyrbrug og anvendelse af gødning m.v. (husdyrbrugloven, se bilag 1).

Da ammoniakemissionen er mere end 750 kg NH₃-N pr. år, skal der fastsættes vilkår, som sikre reduktion af emissionen ved anvendelse af Bedste tilgængelige teknik (BAT).

Ulvedalsvej 56 har i dag en §10 miljøtilladelse med 2 tillæg. Bedriften drives i dag, som økologisk sohold, med tilhørende smågrise og en mindre slagtesvineproduktion. Søerne er delvist udegående, men slagtesvin og smågrise går på dybstrøelse med adgang til løbegård.

Ansøger har oplyst at husdyrbruget ikke er teknisk, forurenings- og driftsmæssigt forbundet med andre husdyrbrug.

Silkeborg Kommune har i det nedenstående afsnit 7-11 vurderet miljøpåvirkningen ved ændring af husdyrproduktionen på Ulvedalsvej 56, 8620 Kjellerup. Beskrivelse af forholdene fremgår af ansøgningen og efterfølgende supplerende oplysninger. Vurderingerne foretages på baggrund af Silkeborg Kommunes oplysninger om natur- og miljøforhold i området, og ud fra områdets sårbarhed over for påvirkninger fra husdyrbruget. Der er inddraget oplysninger fra kommuneplanen. Afgørelsen fremgår af afsnit 3 og de tilhørende vilkår fremgår af afsnit 4.

Silkeborg Kommune skal i henhold til bl.a. 'lov om husdyrbrug og anvendelse af gødning m.v.' vurdere om det ansøgte kan gennemføres uden væsentlige påvirkninger af miljøet.

Nye og eksisterende bygninger med dyrehold, anlæg til opbevaring af foder og husdyrgødning er vurderet i forhold til bl.a.:

- Ammoniakfordampning, lugt, lys, støj og støv fra stalde og opbevaringsanlæg
- Opbevaring og bortskaffelse af bl.a. affald og kemikalier
- Anvendelse af bedste tilgængelige teknik
- Landskabelige og kulturhistoriske forhold

Miljøtilladelsen er udarbejdet af Silkeborg Kommune og ophæver den gældende produktionstilladelse fastsat i miljøtilladelse af 25. juli 2017.

Ansøgningen og beregningerne er udført i det elektroniske ansøgningssystem på www.husdyrgodkendelse.dk, interface version 5.0.1 skema nr. 216171

3. AFGØRELSE OM TILLADELSE OG LOVGRUNDLAG

Silkeborg Kommune vurderer på baggrund af det oplyste;

At ansøger har truffet de nødvendige foranstaltninger til at forebygge og begrænse forureningen fra husdyrbruget og til at modvirke eventuelle skadelige virkninger på miljøet.

At husdyrbruget i øvrigt kan drives på stedet, uden at påvirke omgivelserne på en måde, som er uforenelig med hensynet til omgivelserne.

At de kort- og langsigtede miljøpåvirkninger og den samlede miljøpåvirkning fra husdyrbrugets produktion vil begrænses til et acceptabelt niveau, når de til enhver tid gældende generelle miljøregler for den pågældende type husdyrbrug og de supplerende vilkår for miljøtilladelsen overholdes.

At husdyrbruget – under overholdelse af de til enhver tid gældende generelle miljøregler for den pågældende type husdyrbrug og de supplerende vilkår for miljøtilladelsen – vil anvende den bedste tilgængelige teknik.

At produktionen ikke vil medføre en væsentlig påvirkning af bl.a.:

- Nabobeboelser.
- Natura 2000-områder¹ og natur i øvrigt.
- Landskabelige værdier og værdifulde kulturmiljøer.

Silkeborg Kommunes afgørelse begrundes med ovenstående vurdering, og med at øvrige generelle afstandskrav samt de generelle beskyttelsesniveauer i bilag 3 i Bekendtgørelse om tilladelse og tilladelse m.v. af husdyrbrug overholdes.

Silkeborg Kommune meddeler hermed tilladelse til den ansøgte ændring af produktionsareal herunder nye stalde og gødningsopbevaringsanlæg som følger:

Stald	Produktions-areal (m²)	Produktions-areal (%)	Totalt areal (m²)	Gulvsystem	Dyretype
Udeareal 1	177	99,4	178	Drægtighedsstald. Individuel opstaldning, fast gulv	Søer
Drægtighedsstald	445	69,3	642	Drægtige søer. Løsgående, dybstrøelse + spaltegulv	Søer
Løbestald	112	36,6	306	Løbe søer. Løsgående, dybstrøelse + spaltegulv	Søer
Udeareal 2	36	75	48	Løbe søer. Løsgående, dybstrøelse + spaltegulv	Søer

¹ Natura 2000-områder: Internationale naturbeskyttelsesområder udpeget på baggrund af EU's habitat- og fuglebeskyttelsesdirektiver.

Stald	Produktions-areal (m2)	Produktions-areal (%)	Totalt areal (m2)	Gulvsystem	Dyretype
Løbestald	57	18,6	306	Slagtesvin. Økologiske stalde	Slagtesvin
Udeareal 2	12	25	48	Slagtesvin. Økologiske stalde, udeareal	Slagtesvin
Stald der ombygges	276	55,9	494	Slagtesvin. Økologiske stalde	Slagtesvin
Nyt udeareal	225	83	271	Slagtesvin. Økologiske stalde	Slagtesvin
Hestestald	224	35,9	624	Hestestald	Heste

Miljøtilladelsen omfatter alene ejendommen Ulvedalsvej 56, 8620 Kjellerup tilknyttet CVR nr. 29078718. Ejendommen er tilknyttet husdyrproduktionen med CHR nr. 96484.

Tilladelsen er meddelt på grundlag af oplysningerne i ansøgningen og på ovenstående vilkår. Husdyrbruget skal fremover drives efter disse. Miljøtilladelsen meddeles i henhold til § 16b stk. 1 i husdyrbrugloven, samt reglerne i godkendelsesbekendtgørelsen. Tilladelsen omfatter de miljømæssige forhold, det vil sige forhold af betydning for det omgivende miljø som beskrevet i loven og bekendtgørelsen.

Afgørelsen om miljøtilladelse er truffet på grundlag af ansøgningsmateriale indsendt via Miljøstyrelsens elektroniske ansøgningssystem første gang 18. december 2019 visiteret fuldt oplyst den 21. august 2020 samt efterfølgende supplerende oplysninger i perioden frem til indsæt 21. august 2020. Miljøtilladelsen er betinget af vilkår indskrevet i afsnit 4.

Øvrige bestemmelser

Bedriften skal til enhver tid leve op til gældende regler i love og bekendtgørelser, også selvom disse regler eventuelt måtte være skærpede i forhold til denne tilladelse.

Miljøtilladelsen fritager ikke fra krav om eventuelle tilladelser, godkendelser, dispensationer eller lignende efter anden lovgivning og efter andre bestemmelser som f.eks. museumslovens bestemmelser vedrørende fund af fortidsminder i forbindelse med jordarbejde. Etablering af nye stalde må ikke igangsættes, før der er givet en byggetilladelse fra Silkeborg Kommune og eventuelle andre nødvendige tilladelser fra kommunen eller andre relevante myndigheder.

4. VILKÅR

Formålet med at fastsætte konkrete vilkår for husdyrbrugets drift og indretning er at sikre;

- At husdyrbruget drives og indrettes i overensstemmelse med ansøgningsmaterialet og miljøredegørelsen.
- At kravet om reduktion af ammoniaktab fra stald og lager overholdes.
- At yderligere miljøkrav fastsat på grundlag af kommunalbestyrelsens vurdering af ansøgningsmaterialet overholdes.
- At risikoen for forurening eller gener ud over de forventede ifølge miljøvurderingen nedsættes.

Miljøtilladelsen meddeles under forudsætning af overholdelse af den til enhver tid gældende husdyrgødningsbekendtgørelse², øvrige til enhver tid gældende generelle miljøregler og nedenstående supplerende vilkår:

Generelle vilkår

1. Produktionen skal placeres, indrettes og drives i overensstemmelse med ansøgningen (216171). Fremtidige drifts- og bygningsmæssige ændringer skal anmeldes til og godkendes af Silkeborg Kommune.
2. Den driftsansvarlige skal underrette kommunen om eventuelle ændringer i ejerforhold eller i, hvem der er ansvarlig for husdyrbrugets drift. Det gælder også indstilling af driften for en længere periode.
3. Der skal til enhver tid forefindes et eksemplar af miljøtilladelsen på ejendommen. Relevante vilkår, som vedrører husdyrbrugets drift, skal være kendt af den driftsansvarlige og den eller de personer, der arbejder med den pågældende del af driften.
4. Vilkårene i denne tilladelse skal være opfyldt fra den dato, hvor tilladelsen er helt eller delvist udnyttet, hvis ikke andet er anført.

Landskabelige værdier

5. Det nye udeareal skal placeres som vist i bilag 2.

² Bekendtgørelse nr. 1076 af 28. august 2018 om erhvervsmæssigt dyrehold, husdyrgødning, ensilage m.v.

6. Farver og materialer til udearealet skal opføres i samme stil som eksisterende bygninger og udeareal.
7. Nye og eksisterende læhegn som fremgår af bilag 1 skal vedligeholdes, hvilket betyder, at der skal genplantes, hvis planter går ud, og at der skal renholdes for ukrudt omkring planterne, i et omfang, så træernes og buskenes vækst ikke hæmmes.

Produktionsareal

8. Produktionsarealer og gulvsystemer skal følge nedenstående tabel for de enkelte staldafsnit:

Stald	Produktionsareal (m²)	Totalt areal (m²)	Gulvsystem	Dyretype
Udeareal 1	177	178	Individuel opstaldning, fast gulv	Søer, golde og drægtige
Drægtighedsstald	445	642	Løsgående, dybstrøelse + spaltegulv	Søer, golde og drægtige
Stald der ombygges	276	494	Økologiske stalde	Slagtesvin
Nyt udeareal	225	271	Økologiske stalde	slagtesvin
Løbestald	57	306	Økologiske stalde	Slagtesvin
Løbestald	112	306	Løsgående, delvis spaltegulv	Søer, golde og drægtige
Udeareal 2	12	48	Økologiske stalde	Slagtesvin
Udeareal 2	36	48	Løsgående, delvis spaltegulv	Søer, golde og drægtige

Stald	Produktionsareal (m²)	Totalt areal (m²)	Gulvsystem	Dyretype
Hestestald	224	624	Dybstrøelse	Heste

Flydende husdyrgødning

9. Håndtering af flydende husdyrgødning skal foregå under opsyn, således at spild undgås, og der tages størst muligt hensyn til omgivelserne.
10. Påfyldning af gyllevogne o.l. skal enten foregå på en plads med afløb til opsamlingsbeholder for flydende husdyrgødning, eller med gyllevogne som har påmonteret pumpe og returløb eller tilsvarende teknologi således at der ikke sker spild af flydende husdyrgødning.

BAT

Foder

11. Opbevaring og håndtering af foder skal ske på en sådan måde, at der ikke opstår risiko for tilhold af rotter og andre skadedyr.
12. Der skal rengøres minimum 1 gang om ugen under fodersiloer.

Affald, olie og kemikalier

13. Opbevaring og håndtering af olie og andre kemikalier, skal følge reglerne i forskriften "Regler for håndtering og opbevaring af olie og kemikalier 2.0" af 1. april 2014.
14. Husdyrbruget skal kunne dokumentere, at bortskaffelse af affald, herunder farligt affald, sker efter gældende lovgivning. Dette kan ske via faktura og kvitteringer for bortskaffelse. Registreringerne skal gemmes i mindst 5 år og kunne fremvises ved tilsyn.

Energi- og vandforbrug

15. Bedriften skal mindst 1 gang årligt registrere forbrug af el, vand, varme samt foder og aflæsningerne skal gemmes i 5 år og kunne fremvises ved tilsyn.

Gener generelt

16. Driften må ikke give anledning til væsentlige rystelser, lugt, støv eller lys gener udenfor ejendommens areal. Hvis der efter kommunens vurdering opstår gener, der er væsentligt større, end der kan forventes ifølge grundlaget for miljøvurderingen, kan kommunen meddele påbud om, at der skal indgives og gennemføres et projekt for afhjælpende foranstaltninger.

Støj

17. Husdyrbrugets samlede bidrag til støjbelastningen i omgivelserne må ikke overstige følgende værdier, målt ved nabobeboelser eller deres opholdsarealer, angivet som det ækvivalente, konstante, korrigerede støjniveau målt i dB(A). Tallene i parentes angiver midlingstiden indenfor den pågældende periode:

Dag	Kl. 07- 18	55 dB(A)	(8 timer)
Aften	Kl. 18- 22	45 dB(A)	(1 time)
Nat	Kl. 22- 07	40 dB(A)	(½ time)
Lørdag	Kl. 07- 14	55 dB(A)	(7 timer)
Lørdag	Kl. 14- 22	45 dB(A)	(4 timer)
Søn- og helligdage	Kl. 07- 22	45 dB(A)	(8 timer)

18. Støj fra husdyrbruget må i natperioden (kl. 22 – 07) ikke overstige 55 dB(A) målt som spidsværdi.
19. Indblæsning af foder i fodersiloerne angivet som nr. 1 på figur 11.1 må kun foregå på hverdage i tidsrummet kl. 7-18 og lørdage i tidsrummet 7:00-17:00.
20. Indblæsning af foder i fodersiloerne angivet som nr. 2 på figur 11.1 må kun foregå i tidsrummet 7:00-22:00.
21. Silkeborg Kommune kan bestemme, at husdyrbruget skal dokumentere, at grænseværdierne for støj er overholdt, dog højst 1 gang årligt. Dokumentationen skal sendes til tilsynsmyndigheden sammen med oplysninger om driftsforholdene under målingen/beregningen. Målingerne/beregningerne skal udføres og rapporteres som "Miljømåling – ekstern støj" af en enhed, som er optaget på Miljøstyrelsens liste over godkendte laboratorier. Virksomhedens støj skal

dokumenteres ved måling eller efter gældende vejledninger fra Miljøstyrelsen, pt. Nr. 6/1984 om Måling af ekstern støj og nr. 5/1993 om Beregning af ekstern støj fra virksomheder.

22. Målingerne/beregningerne skal foretages på/for de mest støjbelastede områder udenfor virksomhedens grund og under de mest støj belastede driftsforhold - eller efter anden aftale med miljømyndigheden.
23. Udgiften til målingerne afholdes af ansøger og udføres i overensstemmelse med Miljøstyrelsens vejledninger.
24. Driften må ikke give anledning til væsentlige støjgener udenfor ejendommens areal. Hvis der efter kommunens vurdering opstår støjgener, der vurderes at være væsentligt større, end der kan forventes ifølge grundlaget for miljøvurderingen, kan kommunen meddele påbud om, at der skal indgives og gennemføres projekt for afhjælpende foranstaltninger. Ved vurdering af støjgeners væsentlighed tages udgangspunkt i Miljøstyrelsens vejledende støjgrænser.

Fluer og skadedyr

25. Der skal på ejendommen foretages effektiv fluebekæmpelse efter gældende vejledning. Vejledningen kan hentes på [Retningslinjer for fluebekæmpelse \(pdf\)](#).
26. Såfremt der efter Silkeborg Kommunes vurdering opstår væsentlige gener for omgivelserne fra opformering af fluer eller skadedyr på husdyrbruget, kan Silkeborg Kommune meddele påbud om, at der skal udarbejdes og gennemføres et projekt med foranstaltninger, som minimerer generne.
27. Der skal mindst en gang om året foretages hovedrengøring af stalde og staldinventar med henblik på at højne den generelle staldhygiejne. Datoer for rengøring skal indføres i en driftsjournal, som skal kunne fremvises ved tilsynsbesøg.

Transport

28. Ved tilsmudsning af offentlig vej, som følge af landbrugsmæssige aktiviteter herunder kørsel med markmaskiner og udkørsel til og fra markarealer, skal vejen rengøres umiddelbart efter ophør af aktiviteten.

29. Transport med flydende husdyrgødning mere end 10 km skal foregå i lukket lastbil.

5. DISPENSATION

Der søges om dispensation til afstandskravet til naboskel for det nye udeareal, som etableres i forbindelse med den eksisterende stald.

Dispensation er vedhæftet som Bilag 5

6. GENERELLE FORHOLD

MEDDELELSESPLIGT – ANLÆG

Ønskes der fremover etablering eller ændring af anlæg som fx stalde og anlæg til gødningsopbevaring skal der indgives anmeldelse til kommunen. Der skal ligeledes indgives anmeldelse, hvis der foretages ændringer i dyretyper der ligger ud over det tilladte i evt. tilladelser og tilladelser samt ved drift- eller ejerskifte. Kommunen tager herefter stilling til, om ændringen udløser krav om ny tilladelse/godkendelse jf. husdyrbrugloven, BEK. nr. 1020 af 06. juli 2018.

UDNYTTELSE

Tilladelsen skal udnyttes inden 6 år efter, at den er meddelt. Hvis en del af tilladelsen ikke udnyttes, bortfalder den del af tilladelsen, der ikke er udnyttet. Nye stalde betragtes som udnyttet, når byggeriet faktisk er afsluttet og færdigmeldt hos kommunens byggesagsafdeling. For andre former for udvidelse betragtes tilladelsen som udnyttet, når det konstateres, at det, der er truffet afgørelse om, faktisk er gennemført.

KONTINUITET

Hvis tilladelsen ikke udnyttes fuldt ud i 3 på hinanden følgende år, så bortfalder den del, der ikke udnyttes. Et staldafsnit bliver udnyttet fuldt ud, når mindst 25 % af produktionsarealet udnyttes med mindst 50 % af det mulige indenfor rammerne af dyrevelfærdskrav eller andre relevante krav.

RETSBESKYTTELSE

Der er 8 års retsbeskyttelse efter at tilladelsen er meddelt.

OFFENTLIGHED

NABOORIENTERING OG PARTSHØRING OM UDKAST TIL AFGØRELSE

Ifølge husdyrbrugslovens § 56, stk. 1 skal kommunen orientere naboer (matrikulære naboer) om udkastet, med en frist på 14 dage til at kommentere udkastet, før der må træffes afgørelse om miljøtilladelse.

Efter forvaltningsloven regler om partshøring, skal kommunen endvidere høre eventuelle parter, inden der træffes afgørelse i sagen. Ansøgeren af tilladelsen vil altid være part i sagens afgørelse, jf. også kravet om høring af ansøgeren efter husdyrgodkendelsesbekendtgørelsens § 53.

Kommunens udkast til miljøtilladelse blev den 18. september 2020 sendt i 14 dages orientering og høring, med frist for at afgive bemærkninger frem til 2. oktober 2020. Personer, organisationer mv. som er blevet hørt fremgår af udsendelsesliste, bilag 3.

Der er ikke kommet nogen bemærkninger i forbindelse med høringen.

OFFENTLIGGØRELSE AF AFGØRELSE

Miljøtilladelsen bekendtgøres ved annoncering på kommunens hjemmeside 5. oktober 2020

Ansøger, ansøgers konsulent, klageberettigede organisationer samt de personer som har anmodet herom, er samtidig underrettet om tilladelse.

Klageberettigede organisationer, se samlet liste herunder:

Organisation og adresse	e-mail adresse
Danmarks Naturfredningsforening, Masnedøgade 20, 2100 Kbh. Ø,	dnsilkeborg-sager@dn.dk
Danmarks Sportsfiskerforbund, Skyttevej 4, 7182 Bredsten,	jankarnoe@gmail.com post@sportsfiskerforbundet.dk lbt@sportsfiskerforbundet.dk oestjylland@sportsfiskerforbundet.dk
Det økologiske Råd, Blegdamsvej 4B, 2200 København N,	husdyr@ecocouncil.dk
Dansk Ornitologisk Forening, Vesterbrogade 140, 1620 Kbh. V,	natur@dof.dk
Styrelsen for patientsikkerhed Islands Brygge 67, 2300 København	stps@stps.dk
Danmarks Fiskeriforening, Nordensvej 3, Taulov, 7000 Fredericia,	mail@dkfisk.dk
Ferskvandsfiskeriforeningen for Danmark,	nb@ferskvandsfiskeriforeningen.dk
Arbejderbevægelsens Erhvervsråd, Reventlowsgade 14, 1 sal, 1651 Kbh. V,	ae@ae.dk
Forbrugerrådet, Fiolstræde 17, Postbox 2188, 1017 Kbh. K,	fbr@fbr.dk
Gjern Natur,	post@gjern-natur.dk

Organisation og adresse	e-mail adresse
Naturstyrelsen, Haraldsgade 53, 2100 København Ø	nst@nst.dk

KLAGEVEJLEDNING

Der kan efter kapitel 7 i Lov om miljøgodkendelse m.v. af husdyrbrug klages over Kommunens afgørelse. Klageberettigede omfatter ansøger, Miljøministeren, Sundhedsstyrelsen samt enhver, der må antages at have en individuel, væsentlig interesse i sagens udfald. Der kan desuden klages af visse organisationer, som angivet i §§ 85-87 i Lov om miljøgodkendelse m.v. af husdyrbrug.

Afgørelsen vil blive offentliggjort 5. oktober 2020 på [kommunens hjemmeside](#)

Hvis du ønsker at klage over denne afgørelse, kan du klage til Miljø- og Fødevareklagenævnet. Du klager via Klageportalen, som du finder et link til på forsiden af www.naevneneshus.dk. Klageportalen ligger på www.borger.dk og indberet.virk.dk. Du logger på www.borger.dk eller indberet.virk.dk, ligesom du plejer, typisk med NEM-ID. Klagen sendes gennem Klageportalen til den myndighed, der har truffet afgørelsen. En klage er indgivet, når den er tilgængelig for Silkeborg Kommune i Klageportalen. Når du klager, skal du betale et gebyr på 900 kr. som privatperson og 1800 kr. som virksomhed eller organisation. Du betaler gebyret med betalingskort i Klageportalen.

Klagen skal være modtaget senest 4 uger fra offentliggørelsen dvs. senest 2. november 2020. Miljø- og Fødevareklagenævnet skal som udgangspunkt afvise en klage, der kommer uden om Klageportalen, hvis der ikke er særlige grunde til det. Hvis du ønsker at blive fritaget for at bruge Klageportalen, skal du sende en begrundet anmodning til Silkeborg Kommune. Kommunen videresender herefter anmodningen til Miljø- og Fødevareklagenævnet, som træffer afgørelsen om, hvorvidt din anmodning kan imødekommes.

Gebyret tilbagebetales, hvis

- klagesagen fører til, at den påklagede afgørelse ændres eller ophæves
- klageren får helt eller delvis medhold i klagen
- klagen afvises som følge af overskredet klagefrist eller manglende klageberettigelse
- klagen ikke er omfattet af Miljø- og Fødevareklagenævnets kompetence.

Det bemærkes, at hvis den eneste ændring af den påklagede afgørelse er forlængelse af frist for efterkommelse af afgørelse som følge af den tid, der er medgået til at behandle sagen i klagenævnet, tilbagebetales gebyret dog ikke.

En klage har normalt ikke opsættende virkning, med mindre Miljø- og Fødevareklagenævnet beslutter andet. Hvis tilladelsen indebærer opførelse af bebyggelse uden tilknytning til ejendommens hidtidige bebyggelsesarealer, må ikke udnyttes før klagefristens udløb, og i disse tilfælde har klagen opsættende virkning, med mindre Miljø- og Fødevareklagenævnet beslutter andet. Udnyttelse af tilladelsen sker på ansøgers eget ansvar og indebærer ingen begrænsninger i Miljø- og Fødevareklagenævnets ret til at ændre eller ophæve afgørelsen.

Ifølge § 90 i Lov om miljøgodkendelse m.v. af husdyrbrug kan afgørelsen desuden prøves ved domstolene. Et eventuelt sagsanlæg skal anlægges inden 6 måneder efter, at afgørelsen er offentliggjort, dvs. senest den 5. april 2021.

Med venlig hilsen

Lasse K. L. Andersen

Biolog

7. HUSDYRBRUGETS BELIGGENHED OG PLANMÆSSIGE FORHOLD

AFSTANDSKRAV

HUSDYRBRUGSLOVENS § 6

I følge § 6 i Husdyrbrugsloven er der forbud mod etablering af anlæg samt udvidelser og ændringer af eksisterende husdyrbrug, der medfører forøget forurening indenfor de i Tabel 7.1 nævnte afstande.

Tabel 7.1. Afstandskrav jf. § 6 i Lov om miljøtilladelse m.v. af husdyrbrug samt aktuelle afstande fra produktionsanlægget.

Område	Afstandskrav	Afstand målt fra nybyggeri eller folde hvor udvidelsen sker
Eksisterende eller kommuneplanlagt fremtidig byzone eller sommerhusområde	50 meter	>50 meter
Område i landzone der i lokalplan er udlagt til boligformål, blandet bolig- og erhvervsformål eller offentlige formål med henblik på beboelse, institutioner, rekreative formål og lignende.	50 meter	>50 meter
Nabobeboelse (adresse)	50 meter	>50 meter

Afstandskravene i Husdyrbrugslovens § 6 er jf. Tabel 7.1 overholdt.

HUSDYRBRUGSLOVENS § 7

Forbudszone for etablering, ændringer og udvidelser indenfor 10 m af kategori 1 og 2 natur er overholdt jf. husdyrbrugslovens § 7.

HUSDYRBRUGSLOVENS § 8

Ifølge § 8 i Husdyrbrugsloven må der ikke etableres, ændres eller udvides i stalde og opbevaringsanlæg på husdyrbrug, der medfører forøget forurening indenfor afstandskravene i Tabel 7.2.

Tabel 7.2. Afstandskrav - jf. § 8 i Lov om miljøtilladelse m.v. af husdyrbrug - samt aktuelle afstande fra husdyrproduktionsanlægget.

Anlægstype	Afstandskrav	Afstand målt fra nybyggeri/bygning hvor ændringen/udvidelsen sker
1) Enkelt vandindvindingsanlæg	25 meter	>25m
2) Fælles vandindvindingsanlæg	50 meter	>50m
3) Vandløb (herunder dræn) og søer	15 meter	>15m
4) Offentlig vej, privat fællesvej	15 meter	>15m
5) Levnedsmiddelvirksomhed	25 meter	>25m
6) Beboelse samme ejendom	15 meter	>15m
7) Nabolinje	30 meter	Ca. 19m

DISPENSATION FRA HUSDYRBRUGLOVENS § 6 § 8

Ansøger har søgt om dispensation i forhold til husdyrbruglovens § 8, da det ansøgte udeareal til slagtesvin ikke kan overholde afstandskravet til nabolinje mod nord.

Ansøger har redegjort for at det ikke er muligt at placere udearealet andre steder så afstandskravene overholdes.

"Der søges om dispensation fra afstandskrav til skel til nabo mod nord. Da den eksisterende farestald skal anvendes til slagtesvin fra 17 kg. skal der etableres udeareal jf. økologireglerne. Det er ikke muligt at etablere udearealet andre steder hvis grisene i stalden skal have adgang til det."

Silkeborg Kommune vurderer, at udearealet ikke vil medføre væsentlige gener for naboen mod nord, Ulvedalsvej 54.

Således giver Silkeborg Kommune dispensation til husdyrbruglovens § 8.

LANDSKABELIGE VÆRDIER

Der bygges ikke nye bygninger i forbindelse med tilladelsen, men der etableres et nyt udeareal til slagtesvin nord for den eksisterende drægtighedsstald.

Ejendommen ligger i et åbent og fladt landbrugslandskab, som er afgrænset på hele vestsiden af Ulvedal Plantage. Terrænet er en flad smeltevandsslette umiddelbart vest for istidens hovedopholdsline. Landskabet består stort set kun af de åbne flade marker og læhegnenes rette linjer og er uforstyrret af større tekniske anlæg.



Figur 7.1. Luftfoto af ejendommen.

KULTURMILJØ, FREDNINGER, BYGGE- OG BESKYTTELSESLINJER

Silkeborg Kommune vurderer at placeringen af husdyranlægget ikke er beliggende indenfor eller i nærheden af nedenstående områder.

- Fredede fortidsminder
- Sø og å beskyttelseslinjer
- Skovbyggelinjer (300 meter)
- Kirkebyggelinjer / kirkezoner indenfor 300 meter fra anlægsdelen
- Beskyttede diger
- Fredede områder / Fredninger
- kulturmiljø / særlig værdifulde kulturmiljøer
- Landskabelige interesseområder

- Geologiske interesseområder
- Fortidsminder
- Skovrejsning

Nærmeste landskabelige og geologiske interesseområde samt bygge og beskyttelseslinjer er skovbyggelinjen for Ulvedals Plantage, der ligger ca. 40 m vest for de eksisterende bygninger. Nærmeste fortidsminde er 2 rundhøje ca. 420 meter vest for eksisterende bygninger. (se Figur 7.2)



Figur 7.2. Kortudsnit der viser bygge- og beskyttelseslinjer i nærheden af husdyrbruget.

8. PRODUKTIONSAREAL OG DRIFT

PRODUKTIONSAREAL

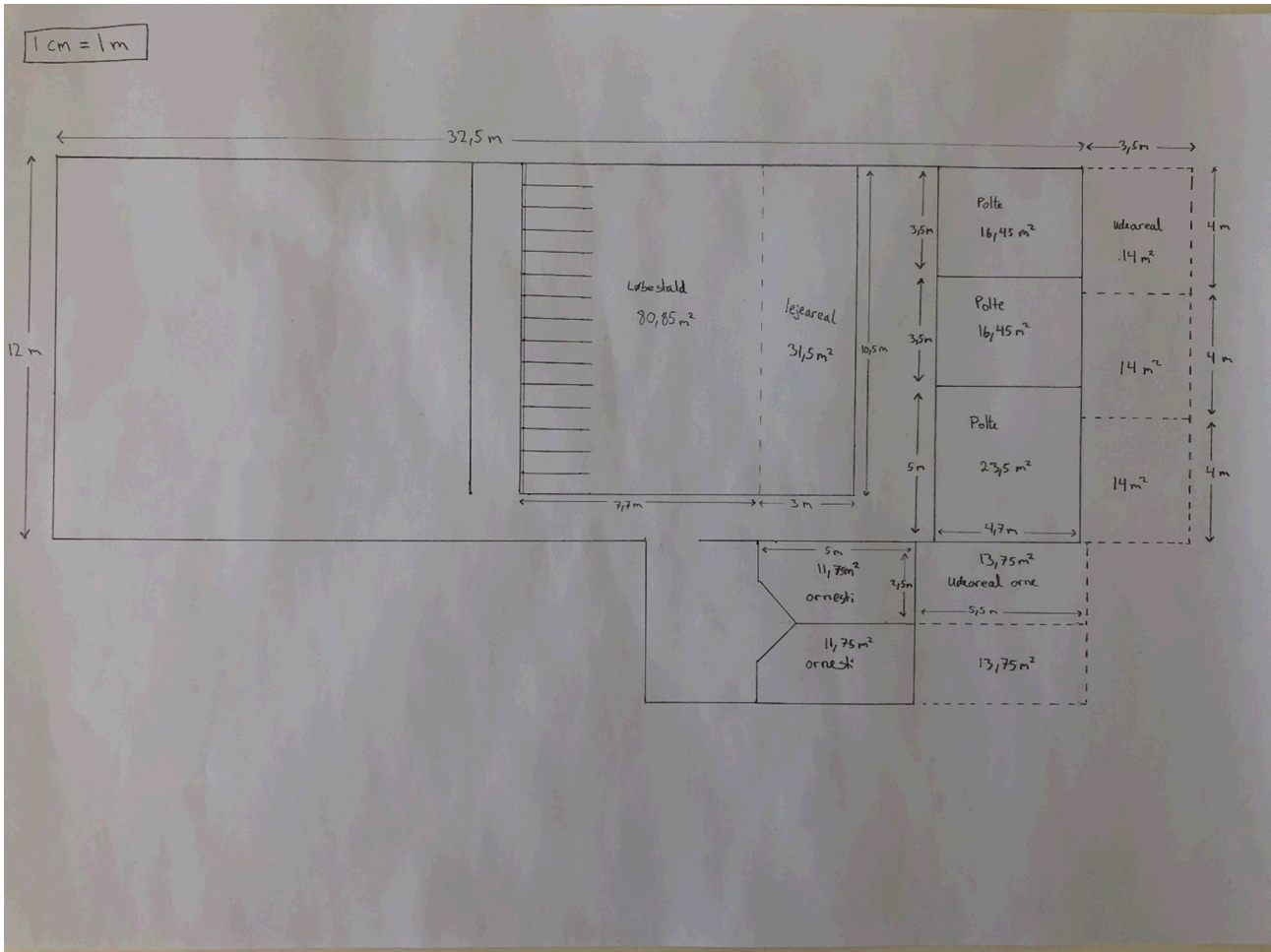
Produktionsarealet for de enkelte staldafsnit er angivet i Tabel . Silkeborg Kommune vurderer, at det opgivne produktionsareal er i overensstemmelse med arealer i eksisterende byggetilladelser, tidligere miljøtilladelser og det indberettede i BBR. Det nye byggeri skal først have byggetilladelse, når byggeriet skal påbegyndes.

Ved beregningen i IT-ansøgningen placeres dyrene der hvor belastningen på naturområderne er størst mulig, således at beregningen viser worst case mht. ammoniakdepositionen.

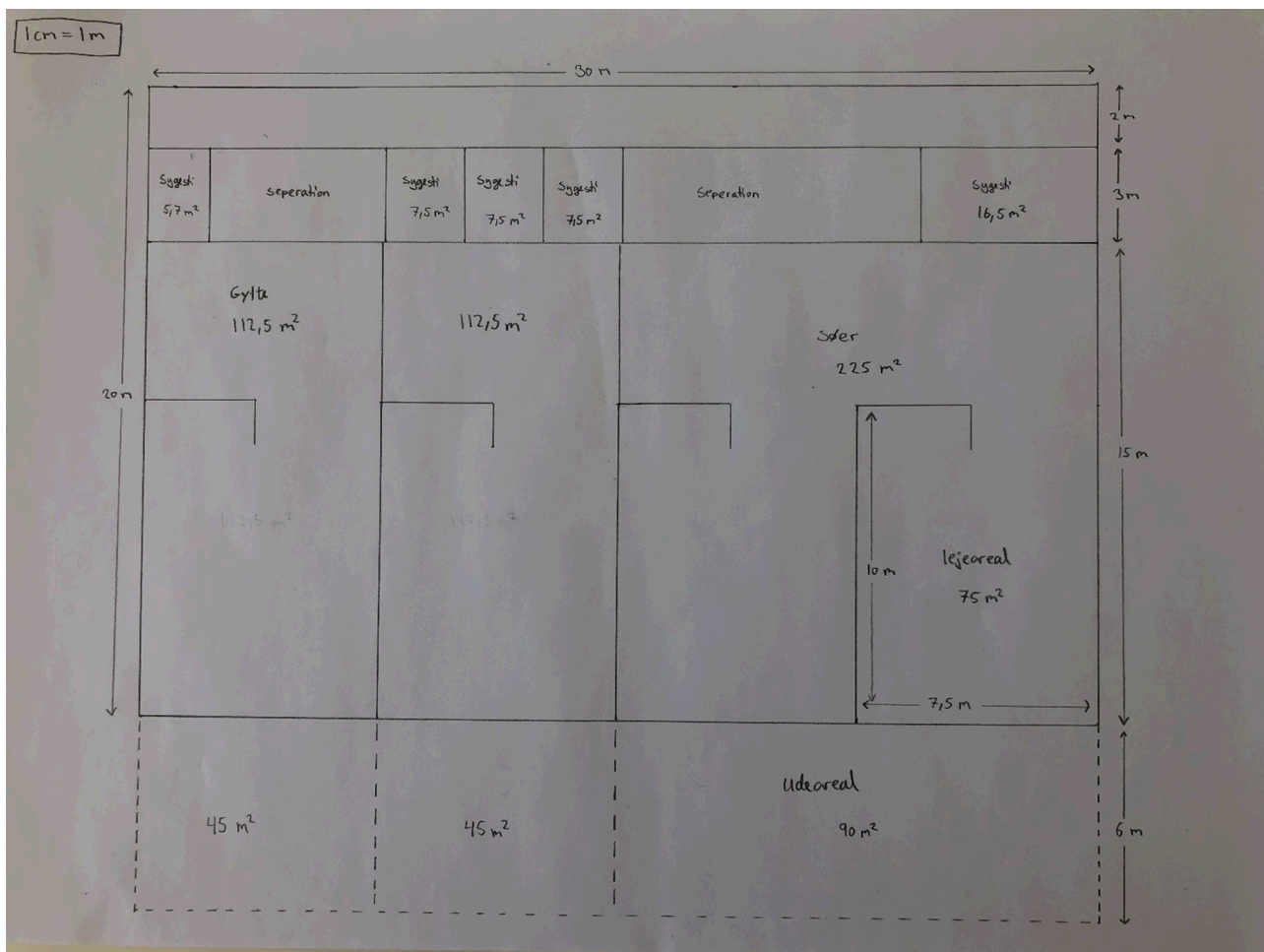
Tabel 8.1. Oversigt over de enkelte staldafsnit i ansøgt drift fra husdyrgodkendelse.dk.

Stalde og produktioner						
Staldnavn	Staldstørrelse (m ²)	Ventilation	Kildehøjde	Produktion	Antal måneder udegående	Produktionsareal (m ²)
Ansøgt drift						
Udeareal 1	178	Naturlig ventilation	3 m	(#247884) Søer, golde og drægtige. Individuel opstaldning, fast gulv	0	177
Drægtighedsstald	642	Mekanisk ventilation	6 m	(#247885) Søer, golde og drægtige. Løsgående, dybstrøelse + spaltegulv	0	445
Stald der ombygges	494	Mekanisk ventilation	6 m	(#247900) Slagtesvin. Økologiske stalde	0	276
Nyt udeareal	271	Naturlig ventilation	3 m	(#247899) Slagtesvin. Økologiske stalde	0	225
Løbestald	306	Mekanisk ventilation	6 m	(#247938) Slagtesvin. Økologiske stalde (#247886) Søer, golde og drægtige. Løsgående, delvis spaltegulv	0 0	57 112
Udeareal 2	48	Naturlig ventilation	3 m	(#247977) Slagtesvin. Økologiske stalde (#247892) Søer, golde og drægtige. Løsgående, delvis spaltegulv	0 0	12 36
Hestestald	624	Mekanisk ventilation	6 m	(#247898) Heste. Dybstrøelse	0	224
Sum						1564

Dyretyper, staldsystemer samt størrelsen på produktionsarealet er grundlaget for beregninger af ammoniakfordampningen fra stald og lager samt lugt. Det er derfor nødvendigt at stille vilkår til produktionsarealets størrelse samt produktionsrammerne for at sikre, at miljøpåvirkningerne fra ejendommen fastholdes på det niveau, der fremgår af ansøgningen. Vilkårene kan ses i afsnit 3.



Figur 3 Oversigtstegning over produktionsarealet.



Figur 4 Oversigtskort over produktionsarealet.

OPBEVARING AF HUSDYRGØDNING

Fast husdyrgødning

Der produceres fast husdyrgødning fra slagtesvinestaldene samt hestebokse. Dybstrøelse opbevares på møddingsplads. Der produceres ca. 276 m³ dybstrøelse årligt.

Flydende husdyrgødning

Flydende husdyrgødning opbevares i de to eksisterende gyllebeholdere. Begge eksisterende beholdere har haft beholderkontrol i 2019. Der er krav om 9 måneders opbevaringskapacitet jf. husdyrgødningsbekendtgørelsen. Kravet kan ud over egne gyllebeholdere opfyldes ved at leje kapacitet på andre ejendomme. Forholdet kontrolleres ved tilsyn. Der er ikke grøfter, vandløb eller søer indenfor 100 meter fra beholderen. Der er vilkår til, at håndtering af gylle skal være under opsyn og påfyldning af gyllevogn enten skal ske på fast plads med afløb eller med påmonteret pumpe med returløb. Dette vil sikre, at gylle ikke kan løbe ud.

Silkeborg Kommune vurderer, at de generelle regler i husdyrgødningsbekendtgørelsen, beholderkontrolbekendtgørelsen og vilkår til håndteringen af gylle er tilstrækkelige til at sikre vandløb og søer mod forurening af husdyrgødning fra ejendommen.

SPILEDEVAND OG OVERFLADEVAND

Rengøringsvand fra rengøring i stalde ledes til gyllesystem. Dette er i henhold til gældende lovgivning. Spildevandsmængden er indregnet i normtallene for gødningsmængder.

Tagvand

Tagvand ledes i dag til dræn. Ved opførelsen af nye staldbygninger, skal der søges særskilt tilladelse til håndtering af tagvandet.

Når der opføres nye større bygninger uden for kloakerede områder, er det nødvendigt at regnvandet enten nedsives eller forsinkes inden det udledes til et vandområde. Regnvand skal som udgangspunkt altid nedsives, hvis det er muligt. Ønsker man at udlede eller nedsive regnvand til et vandområde, skal retningslinjer for regnvand i Silkeborg Kommune følges. Af [retningslinjerne](#) fremgår det blandt andet, at der ikke må ledes vand til beskyttet natur, små vandhuller, vandløb med høj økologisk tilstand eller andre sårbare vandområder. Udledning og nedsivning af regnvand kræver forudgående tilladelse fra Silkeborg Kommune. Hvis der ansøges om at udlede regnvand til et eksisterende dræn, skal der meddeles tilladelse til [tilladelse til medbenyttelse](#). Det sikrer, at der er den nødvendige kapacitet i det dræn man ønsker at lede vand til.

Sanitært spildevand

Der er ikke toilet i staldbygningerne og dermed ikke sanitært spildevand der vedrører produktionen.

FODER

Der opbevares kraftfoder/foderblandinger og korn i fodersiloer. Herudover opbevares der kraftfoder/foderblandinger i big bags i foderladen.

Kommunen vurderer, at den ansøgte opbevaring og håndtering af foder sker uden væsentlige miljømæssige gener. Det er vigtigt at anlæg til foderopbevaring holdes fri for foderrester og spild, da der ellers kan opstå gunstige forhold for skadedyr som f.eks. rotter og fluer. Foderrester og spild kan opbevares overdækket på møddingsplads eller i gyllebeholder.

9. BAT OG MILJØTEKNOLOGI

BAT - AMMONIAK

Husdyrbruget er omfattet af § 16b i husdyrloven. Beregninger i husdyrgodkendelse.dk viser, at husdyrbrugets årlige ammoniakemission fra stald og lager ligger over 750 kg NH₃-N, hvorfor husdyrbruget er omfattet af BAT-krav.

BAT betyder Best Available Techniques (Bedste Tilgængelige Teknik) og er en fællesbetegnelse for teknikker og teknologier, som kan begrænse forurening fra stalde eller lager. BAT-begrebet dækker desuden over teknikker og teknologier til begrænsning af vand- og energiforbruget. På et husdyrbrug er kvælstof, fosfor og ammoniak de væsentligste næringsstoffer, som kan give anledning til påvirkning af det omgivende miljø.

Det er en del af princippet om anvendelse af BAT, at der ikke kan stiles krav om anvendelse af en bestemt teknik. Dette valg skal ansøger selv træffe. Derimod kan kommunen fastsætte et krav til ammoniakudledningen fra det samlede staldanlæg, hvor det ligger til grund at ansøger bruger de bedst tilgængelige teknologier der er tilgængelige indenfor staldteknologi og dermed mindsker ammoniakemissionen mest muligt. Når dette krav er opfyldt, vil man sige at ansøger lever op til BAT-kravet.

I ansøgningen er der foretaget en beregning af det vejledende BAT-krav for ammoniaktab pr. år opnåelig ved anvendelse af bedste tilgængelige teknik (BAT). Det fremgår af Tabel 9.1 at BAT-kravet er 2456 kg NH₃-N/år og at den faktiske emission fra staldanlæggene er 2456 kg NH₃-N/år. BAT-kravet er derfor overholdt.

Tabel 9.1. Det beregnede BAT-ammoniak krav i forhold til den faktiske ammoniakemission fra husdyrbruget med den ansøgte udvidelse, fra husdyrgodkendelse.dk.

	Stalde	Lagre	Total
Samlet BAT krav (kgNH₃-N/år)	2023	433	2456
Faktisk emission (kgNH₃-N/år)	2023	433	2456
Forskel (kgNH₃-N/år)	-	-	0
Vejledende BAT overholdt?	-	-	ja

STALDSYSTEMER

Der er valgt det bedste staldsystem med den laveste udledning af ammoniak i den nye stald – fast gulv med ajlefløb og skrabning hver 4. time. Dette er jf. miljøstyrelsens vejledning BAT. Herudover er der valgt at overdække den nye gyllebeholder med teltdug, hvilket mindsker udledningen med ammoniak fra beholderen med 50 %.

MILJØTEKNOLOGI

Ulvedalsvej 56 drives økologisk. Der er derfor primært tale om udegående dyr, samt dybstrøelsesstalde. Herudover er søerne i perioder løsgående på fast gulv eller spaltegulv. Der er ikke indsat nogen miljøteknologier til reduktion af ammoniakemissionen.

OPSUMMERING VEDR. VALGTE TEKNOLOGIER TIL OPFYLDELSE AF KRAV OM BAT (AMMONIAK)

Der skal i forbindelse med ansøgning om tilladelse ændres på stalde og lagre. Der er derfor lavet en samlet BAT- emissionsgrænseværdi for den samlede produktion på i alt 2456 kg N/år. I tabel 9.1 kan man se at dette overholdt med en faktisk ammoniakemission fra husdyrbruget på 2456 kg N/år.

Kommunen vurderer, at husdyrbruget har truffet de nødvendige foranstaltninger til at forebygge og begrænse forureningen fra husdyrbrugets anlæg og dermed lever op til BAT. Endvidere vurderer kommunen, at husdyrbruget efter udvidelsen kan drives uden væsentlige indvirkninger på miljøet, såfremt vilkårene i denne tilladelse overholdes.

Der er stillet fastholdelsesvilkår til staldindretning og driften af dette samt standardvilkår om, at projektet skal udføres som ansøgt.

10. PÅVIRKNING AF NATUR MED AMMONIAK

AMMONIAKFØLSOMME NATURTYPER KATEGORI 1, 2, 3-NATUR

Den ammoniakfølsomme natur, som er beskyttet, jf. husdyrgodkendelsesbekendtgørelsens bilag 3 er opdelt i tre kategorier.

Kategori 1-natur: Omfatter ammoniakfølsomme Natura 2000-naturtyper, som indgår i udpegningsgrundlaget for området og er kortlagte af Naturstyrelsen i forbindelse med Natura 2000 planlægningen. For de Natura 2000-naturtyper, som ikke er kortlagt (primært søer), skal kommunen vurdere den eventuelle påvirkning. Kategori 1-natur omfatter ligeledes § 3-heder og -overdrev indenfor Natura 2000-områder, som ikke er nævnt ovenfor.

Kategori 2-natur: Omfatter højmoser, lobeliesøer samt heder større end 10 ha og overdrev større end 2,5 ha, som er omfattet af naturbeskyttelseslovens § 3, og som ligger udenfor Natura 2000-områder.

Øvrige ammoniakfølsomme naturområder, jf. § 2 stk. 1 i husdyrgodkendelsesbekendtgørelsen:

Kategori 3-natur: Kommunen skal konkret vurdere følgende beskyttede, ammoniakfølsomme naturtyper uden for Natura 2000-områder, som ikke er omfattet af kategori 1 og 2: Heder, moser og overdrev, som er beskyttet efter naturbeskyttelseslovens § 3, samt ammoniakfølsomme skove. En nærmere definition af ammoniakfølsom skov fremgår af husdyrgodkendelsesbekendtgørelsens bilag 3 pkt. 3 ad C.

BESKYTTELSESNIVEAUER FOR AMMONIAKFØLSOMME NATURTYPER

Krav til maksimal ammoniakdeposition for de forskellige ammoniakfølsomme naturtyper, jf. kategori 1-, kategori 2- og kategori 3-natur fremgår af nedenstående tabel 10.1.

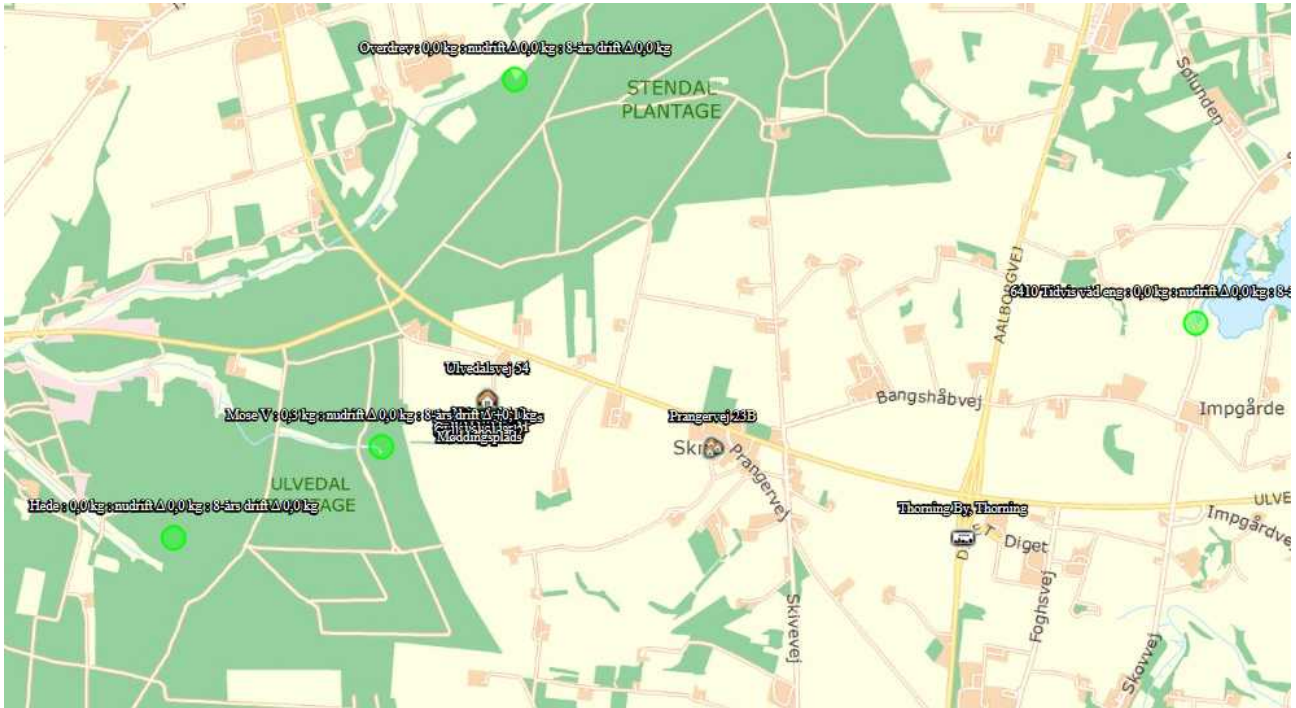
Tabell 10.1. Beskyttelsesniveauer for bestemte ammoniakfølsomme naturtyper:

Naturtyper	Fastsat beskyttelsesniveau
Kategori 1. Ammoniakfølsomme Natura 2000 naturtyper samt øvrige heder og overdrev indenfor Natura 2000 områder	Max. totaldeposition afhængig af antal husdyrbrug i nærheden*): 0,2 kg N/ha/år ved > 1 husdyrbrug 0,4 kg N/ha/år ved 1 husdyrbrug 0,7 kg N/ha ved 0 husdyrbrug.
Kategori 2. Ammoniakfølsomme naturområder udenfor Natura 2000, som er højmoser, lobeliesøer, heder større end 10 ha, samt overdrev større end 2,5 ha.	Max. total deposition på 1,0 kg N/ha/år.
Kategori 3. Heder, moser og overdrev, som er beskyttet af naturbeskyttelseslovens § 3, og ammoniakfølsomme skove	Kommunen vurderer konkret, om der skal fastsættes vilkår om max. merdeposition. Kravet må dog ikke være under en max. merdeposition på 1,0 kg N/ha pr. år

* Kumulationsmodel for antal husdyrbrug i nærheden fremgår af § 25 stk. 2,3 i husdyrgodkendelsesbekendtgørelsen.

BEREGNING AF AMMONIAKDEPOSITION PÅ NÆRLIGGENDE NATUROMRÅDER

Afsætningen af luftbåren ammoniak på omkringliggende naturområder, fra det ansøgte dyrehold på Ulvedalsvej 56 er beregnet i husdyrgodkendelse.dk. Der er foretaget beregninger af ammoniakafsætningen for kategori 1,2 og 3-naturområder nærmest ejendommen. Beregningspunkterne og resultatet af beregningerne fremgår af nedenstående Figur 10.1 og tabel 10.2.



Figur10.1. Beregning af total- og merdeposition af luftbåren ammoniak på nærliggende kategori 1, 2 og 3-natur fra det ansøgte projekt.

Tabel10.2. Beregning af ammoniakdeposition fra stald og lager på kategori 1,2 og 3 natur i nærheden af Ulvedalsvej 56. Totaldeposition og merdeposition er angivet.

Samlet emission: 2456,5 (kg NH ₃ -N/år)		Meremission (8 års-drift): 1195,1 (kg NH ₃ -N/år)			Meremission (nudrift): 446,3 (kg NH ₃ -N/år)		
Navn:	Kategori:	Opretter:	Kumulation:	Ruhenatur:	Merdeposition (kg N/ha/år):	Nudrift (kg N/ha/år):	Totaldeposition (kg N/ha/år):
Mose V	3	Ansøger	0	Mk	0,1	0	0,3
Overdrev	2	Ansøger	0	Bn	0	0	0
Hede	2	Ansøger	0	Bn	0	0	0
6410 Tidvis våd eng	1	Ansøger	0	Bn	0	0	0

For kategori 1 natur skal det vurderes, om der er kumulation med andre ejendommen. I det konkrete tilfælde er der ikke kumulation med andre ejendomme, hvorfor den maksimale totaldeposition ikke må overstige 0,7/ kg N/ha/år.

Vurdering af natur omkring anlægget

Kategori 1 natur

Nærmeste kat. 1 natur (Natura2000) er habitatområdet Nipgård sø, der ligger ca. 3,5 km øst for anlægget. Beregningerne viser at der ikke sker dep. i dette Natura2000-område fra anlæggets drift.

Kategori 2 natur

De ammoniakfølsomme naturtyper, der er beliggende uden for Natura 2000-områder, jf. § 7, stk. 1, nr. 2, i husdyrbrugloven, i form af

- a) højmoser,
- b) lobeliesøer,
- c) heder, der i sig selv er større end 10 ha og omfattet af § 3 i lov om naturbeskyttelse, og
- d) overdrev, der i sig selv er større end 2,5 ha og omfattet af § 3 i lov om naturbeskyttelse.

De nærmeste kat. 2 naturområder er overdrev/heder i hhv. Ulvedal og Stendal Plantage, hvor de nærmeste områder ligger ca. 1,3 km. vest og nord for anlægget. Depositionen fra det ansøgte på disse arealer er beregnet til 0.

Kategori 3 natur (Heder, moser og overdrev og ammoniakfølsomme skove)

Nærmeste kategori 3 natur er en mindre mose i Ulvedal Plantage, som ligger ca. 500 m. vest for anlægget. Beregninger viser, at den ansøgte udvidelse medfører en merbelastning på 0,1 kg NH₃-N/ha/år på mosen.

Ca. 360 m. vest for anlægget ligger Stendal Plantage, som kan betegnes som potentielt ammoniakfølsomme skov, idet der været skov på arealet i over 200 år. Beregninger viser at de nærmeste dele af skoven vil modtage 0,3 kg NH₃-N/ha/år (total-dep.) fra anlægget, hvilket ligger under de fastsatte afskæringskriterier. Skoven er derfor ikke undersøgt yderligere i denne anledning.

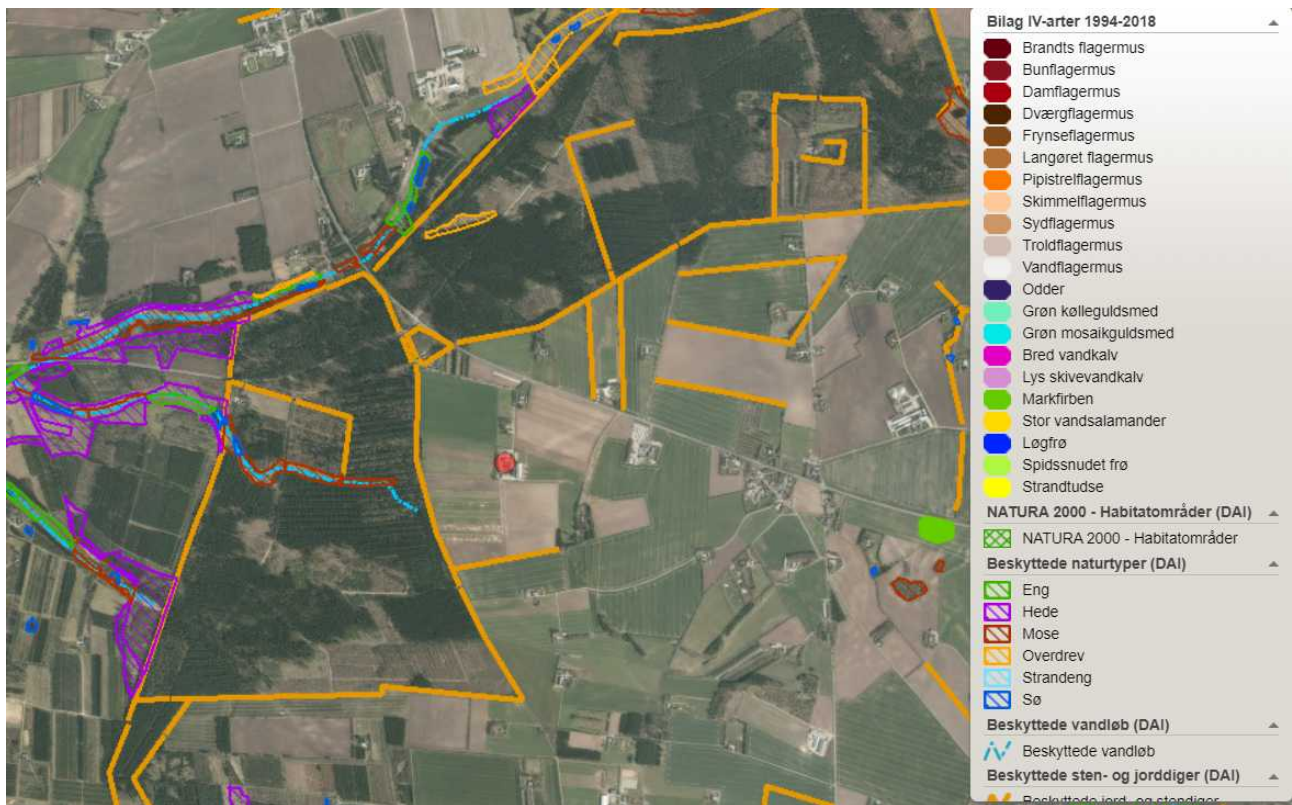
Samlet vurdering af staldanlæggets påvirkning af beskyttet natur

Det er kommunens samlede vurdering, at emissionen af ammoniak fra anlægget, hverken i sig selv eller i kumulation med andre kilder, vil medføre en væsentlig påvirkning af omkringliggende naturområder.

Bilag IV arter

En række dyr og planter, der er omfattet af habitatdirektivets bilag IV kan have levested, fødesøgningsområde eller levested i nærheden af ejendommen. På baggrund af faglig rapport nr. 635 fra Danmarks Miljøundersøgelser samt kommunens øvrige kendskab vurderes det umiddelbart, at der kan forekomme arter af flagermus, stor vandsalamander, spidssnudet frø og markfirben i området.

Silkeborg Kommune har ikke kendskab til forekomst af de nævnte arter i nærheden af anlægget. Da der ikke fjernes store træer, ryddes gamle bygninger eller læhegn i forbindelse med det ansøgte, vurderer Silkeborg Kommune, at udvidelsen ikke vil have negativ indflydelse på de nævnte arter.



Figur 5 Kort der viser placering af beskyttet natur mv. omkring ejendommen Ulvedalsvej 56

11. FORURENING OG GENER FRA HUSDYRBRUGET

RESTSTOFFER, AFFALDSPRODUKTION OG BRUG AF NATURRESSOURCER

OLIEOPLAG

Tabel 1.1 viser placering af olieoplag på ejendommen. Silkeborg Kommune har vedtaget en forskrift for håndtering af olie og kemikalier som virksomheder og landbrug i udgangspunktet er omfattet af. Husdyrbrug med en miljøtilladelse er i midlertidig kun omfattet, hvis der er sat vilkår hertil i deres tilladelse. Med denne miljøtilladelse sættes der derfor vilkår til, at kommunens forskrift om håndtering af olie og kemikalier skal følges.

Tabel 11.1. Placering af olieoplag

	placering	underlag	tankpistol
Diesel/olie-tank	maskinhus	Beton	Med automat stop

Når forskriften følges vurderes det at jord, overfladevand og grundvand er beskyttet og at olie- og kemikalieprodukter opbevares miljømæssigt forsvarligt. Forskriften er vedhæftet i bilag 4.

AFFALD

Bedriften er omfattet af reglerne i affaldsbekendtgørelsen, derfor skal man på ejendommen føre registrering over affaldsproduktionen efter de gældende regler og bortskaffelsen skal ske i overensstemmelse med kommunes affaldsregulativ. Det fremgår af Affaldsbekendtgørelsens § 64, at virksomheder skal kildesortere deres affald. Virksomheden skal derudover sikre sig, at væsentlige dele af deres kildesorterede affald går til materialenyttiggørelse.

Bedriften drives økologisk. Den lille smule kemikalier der måtte bruges, fx i forbindelse med vask af stalde, opbevares på hovedejendommen på smedevej 4, 7470 Karup. Generelt bortskaffes det meste affald vi hovedejendommen.

Kommunen vurderer, at der ikke vil være problemer med hensyn til opbevaring og affaldsbortskaffelsen fra virksomheden, såfremt de beskrevne procedurer og gældende regler overholdes.

Adgang til genbrugspladserne

Hvis et landbrug ønsker at aflevere affald på genbrugspladsen skal de tilmelde sig genbrugspladsordningen. Ordningen omfatter også aflevering af 10 kg farligt affald om året. Kun virksomheder, der er tilmeldt ordningen, kan lovligt benytte genbrugspladsen.

Særligt for dokumentation af aflevering af farligt affald:

Virksomheder har pligt til at dokumentere, at deres farlige affald bliver håndteret korrekt. Derfor skal du altid udfylde kvitteringsskema på Silkeborg Forsynings hjemmeside og medbringe det, så personalet kan stemple det, når du afleverer farligt affald fra virksomheden på genbrugspladsen. Alternativt kan du bruge en godkendt indsamler til at håndtere dit farlige affald.

Tilmelding:

Virksomheden kan tilmelde sig ved henvendelse til Silkeborg Forsyning, Tietgensvej 3, 8600 Silkeborg.

GENER

LUGT

GENERELT VEDR. LUGT

Lugt kommer fra produktionen i staldanlægget og fra gødningshåndtering. Landzonen betragtes normalt som landbrugets arbejdsområde, hvilket betyder, at beboere i landzonen skal tåle en del lugtgener. Der er dog fastsat en tålegrænse for lugt afhængig af, om der er tale om byzone, samlet bebyggelse eller enkelt bolig, uden landbrugspligt, i det åbne land.

Princippet for lugtberegningen er, at man ud fra oplysninger om dyretype, staldsystem og produktionsareal beregner en lugtgenæafstand, som er den afstand der minimum skal være fra lugtcentrum til de omkringboende. Gødningslagre er ikke medtaget i lugtberegningen, da placeringen af disse reguleres af generelle regler, hvor der er taget højde for eventuelle lugtgener. Er der andre husdyrbrug, som medfører lugtgener i det samme punkt i byzonen, skærpes kravene til genæafstanden i forbindelse med ansøgningen.

Genæafstanden skal beregnes efter både Miljøstyrelsens lugtmodel og efter FMK-modellen.

RESULTATET AF IT-SYSTEMETS LUGTBeregNING

I tabel 11.1 ses den korrigerede genæafstand for henholdsvis samlet bebyggelse, nabo uden landbrugspligt samt byzone. I den korrigerede genæafstand er der taget højde for vindretningen i forhold til placeringen af anlæggene samt eventuel kumulation.

Genæafstanden er den afstand der som minimum skal overholdes fra lugtcentrum på den pågældende ejendom. Den vægtede gennemsnitsafstand er den afstand, der reelt er fra lugtcentrum til det punkt, der skal beregnes til. Den vægtede gennemsnitsafstand skal derfor være større end den korrigerede genæafstand, for at lugtkravet er overholdt.

Tabel 11.2. Resultat af lugtberegning fra husdyrgodkendelse.dk.

Bebyggelse	Kumulation	Model	Ukorrigeret genæafstand	Korrigeret genæafstand	Vægtet gennemsnitsafstand	Genekriterium overholdt
Ulvedalsvej 54	0	FMK	86,1	86,1	103,6	Ja
Prangervej 23B (samlet bebyggelse)	0	FMK	153,1	153,1	1135,7	Ja
Thorning by	0	FMK	272,3	272,3	2432,4	ja

KOMMUNENS SAMLEDE VURDERING

Ud fra tabel 11.1 kan det ses at lugtgenekriteriet for alle områder er overholdt. Da der ikke er andre ejendomme med en ammoniakfordampning over 750 kg N pr. år indenfor 100 meter af naboejendommen eller indenfor 300 meter ift. samlet bebyggelse og byzone skal der ikke beregnes nogen kumulativ effekt i dette tilfælde. Når de beregnede afstandskrav til nærmeste beboelse, samlet bebyggelse og byzone er overholdt, har kommunen ikke mulighed for at skærpe lugtgenekriterierne. Beboelser indenfor konsekvensområdet der er på 336 m må dog forvente at opleve øget lugt som følge af udvidelsen. Konsekvensområdet beregnes i Husdyrgodkendelse.dk og bruges som høringsradius.

Den reelle lugtpåvirkning fra husdyrbrugets anlæg vil afhænge af flere forhold som vindretning, temperatur og håndteringen af gyllen. Lugtpåvirkningen vil dog generelt kunne minimeres ved grundig og hyppig rengøring af de overflader, som husdyrgødning og foderrester afsættes på samt ved minimering af det tidsrum, som gylleomrøring og gylleudbringning foretages i.

For at sikre, at lugtgenekriteriet overholdes er der sat vilkår om, at gulvsystemer, dyretyper og produktionsarealer ikke må ændres så det medfører en øget lugtemission. Der stilles desuden vilkår om, at i tilfælde af, at der forekommer større gener end forventet, så skal ansøger udarbejde en handleplan for at nedbringe generne, der skal godkendes af kommunen.

STØJ

Der er foretaget en vurdering af den støj, der kan forventes fra de anlæg og maskiner der ligger på ejendommens bygningsparcel. Støj i forbindelse med markdrift, er ikke omfattet af vurderingen.

Der kan forekomme støj fra følgende kilder:

- Højtryksrensere
- Håndtering af foder (herunder indblæsning i silo)
- Omrøring af gylle
- Kørsel husdyrgødning m.m.
- Transport til og fra ejendommen (dyretransporter, foder)

Placeringen af støjilden og varigheden af støjen er beskrevet i tabel 11.2 herunder.

Tabel 2.2. Driftsperioder og placering af støjilder.

Støjkilde	Placering	Driftstid	Tiltag mod støjilder
Højtryksrensere	I staldene	Højtryksrensere anvendes i forbindelse med rengøring af stalde og maskiner	Rengøring sker i dagtimerne
Kornvalse			
Aflæsning af foder	Siloer/foderlade	Indblæsning af foder vil I have en varighed af max.30 min pr. levering	Det er begrænsede mængder foder som blæses ind. Siloer er placeret imellem bygningerne
Håndtering af gylle	Gyllebeholder	Der vil være periodisk støj ved omrøring og pumpning af gylle	
Transport til og fra ejendommen		Brugen af traktor er normalt begrænset til at foregå i dagtimerne, dog må der påregnes støj udover dagtimerne i forbindelse med sæsonbetonet arbejde ved eksempelvis forårsarbejde,	Der undgås så vidt muligt tomgangskørsel

Støjkilde	Placering	Driftstid	Tiltag mod støjkilder
		høst og efterårsarbejde i marken	

Oversigtskort med placering af potentielle støjkilder.



Figur 6 Støjkilder: 1 foderindblæsning i silo. 2 Foderindblæsning i silo. 3 Gyllepumpning og omrøring.

Ifølge vejledningen om ekstern støj³ må ejendommens bidrag til støjniveau ikke overstige følgende værdier ved nabobeboelser eller deres opholdsarealer i punktet 1,5 m over terræn, angivet som det ækvivalente, konstante, korrigerede støjniveau målt i dB(A). Tallene i parentes angiver midlingstiden indenfor den pågældende periode:

	Periode	Støjgrænse	Midlingsperiode
Dag	Kl. 07- 18	55 dB(A)	(8 timer)
Aften	Kl. 18- 22	45 dB(A)	(1 time)
Nat	Kl. 22- 07	40 dB(A)	(½ time)
Lørdag	Kl. 07- 14	55 dB(A)	(7 timer)
Lørdag	Kl. 14- 22	45 dB(A)	(4 timer)
Søn- og helligdag	Kl. 07- 22	45 dB(A)	(8 timer)

³ Miljøstyrelsens støjvejledning nr. 5 af 1984

Støj fra husdyrbruget må i natperioden (kl. 22 – 07) ikke overstige 55 dB(A) målt som spidsværdi. Støjvilkårene for landbrugsdrift omfatter al støj fra virksomheden, dvs. også støj fra andet end faste, tekniske installationer.

Silkeborg Kommune har i forbindelse med udarbejdelse af tilladelsen, lavet en orienterende støjberegning, for at afdække støjkilder, der potentielt kan overskride grænseværdierne i støjvejledningen.

I beregningerne er der taget højde for afstand til naboen, støjreflekterende flader ved støjilden, terrænoverfladen ved støjilden og væsentlig afskærmning imellem nabo og støjkilde. I tabel 11.3-11.5 ses resultaterne for de enkelte typer af støjkilder. I alle tabellerne er der regnet med en varighed på 30 minutter. For indblæsning af foder gælder det at grænseværdien for natperioden sandsynligvis ikke kan overholdes ved nærmeste nabo. For indblæsning af foder i silo 1 kan aftenperioden, lørdag og søn- og helligdage heller ikke overholdes. Alle målinger er lavet til Ulvedalsvej 54, der er den nærmeste nabo for alle støjkilder.

Tabel 111.3 Indblæsning af foder i silo 1 med kildestyrke på 108 dB. Hvor de vejledende grænser ikke er overholdt er teksten markeret med rødt.

	Tidsinterval	Grænseværdi	Midlingstid	Driftstid	Resultat
Hverdage	7.00-18.00	55 dB	8 t	7 %	46 dB
Lørdag	7.00-14.00	55 dB	7 t	8 %	47 dB
Lørdag	14.00-18.00	45 dB	4 t	13 %	49 dB
Søn- og helligdage	7.00-18.00	45 dB	8 t	7 %	46 dB
Aften	18.00-22.00	45 dB	1 t	50 %	55 dB
Nat	22.00-7.00	40 dB	½ t	100 %	58 dB

Tabel 111.4 Indblæsning af foder i silo 2 med kildestyrke på 108 dB. Hvor de vejledende grænser ikke er overholdt er teksten markeret med rødt

	Tidsinterval	Grænseværdi	Midlingstid	Driftstid	Resultat
Hverdage	7.00-18.00	55 dB	8 t	7 %	32 dB
Lørdag	7.00-14.00	55 dB	7 t	8 %	33 dB
Lørdag	14.00-18.00	45 dB	4 t	13 %	35 dB
Søn- og helligdage	7.00-18.00	45 dB	8 t	7 %	32 dB
Aften	18.00-22.00	45 dB	1 t	50 %	41 dB
Nat	22.00-7.00	40 dB	½ t	100 %	44 dB

Tabel 111.5 Omrøring af gylle med kildestyrke på 103 dB (traktorstøj). Hvor de vejledende grænser ikke er overholdt er teksten markeret med rødt.

	Tidsinterval	Grænseværdi	Midlingstid	Driftstid	Resultat
Hverdage	7.00-18.00	55 dB	8 t	7 %	27 dB
Lørdag	7.00-14.00	55 dB	7 t	8 %	27 dB
Lørdag	14.00-18.00	45 dB	4 t	13 %	29 dB

	Tidsinterval	Grænseværdi	Midlingstid	Driftstid	Resultat
Søn- og helligdage	7.00-18.00	45 dB	8 t	7 %	31 dB
Aften	18.00-22.00	45 dB	1 t	50 %	35 dB
Nat	22.00-7.00	40 dB	½ t	100 %	38 dB

For at de vejledende støjgrænser er overholdt stiller Silkeborg Kommune følgende vilkår. Indblæsning af foder i siloerne ved punkt 1, må ikke ske i tidsrummet 18.00-07.00 på hverdage, 14:00-7:00 på lørdage, eller på søn- og helligdage. Indblæsning af foder i siloerne ved punkt 2, må ikke ske i tidsrummet 22.00-07.00 på hverdage.

Silkeborg Kommune stiller vilkår om at erhvervsmæssig transport til og fra anlægget skal ske i tidsrummet kl. 7-22 (alle dage). Dog tillades det at der forekommer transporter efter kl. 22 for sæsonbetonet arbejde som beskrevet ovenfor.

Såfremt der indkommer klager over støj fra produktionsanlægget med tilknyttede aktiviteter, vil kommunen indhente dokumentation for, at støjkravene i Miljøstyrelsens vejledning nr. 5/1984 om 'Ekstern støj fra virksomheder' overholdes.

Silkeborg Kommune vurderer, at de beskrevne tiltag, samt de stillede vilkår vil begrænse støjpåvirkningen af omgivelserne, så husdyrbruget ikke vil give anledning til støjpåvirkning af omgivelserne, som vil medføre gener for de omkringboende.

Det vurderes at husdyrbrugets øvrige aktiviteter ikke giver anledning til et støjniveau, der er højere, end der almindeligvis må forventes i et landbrugsområde. Det vurderes, at de øvrige støjklender vil kunne overholde de vejledende støjgrænser for 'type 3-blandet bolig og erhverv' jf. Støjvejledningen. Det bemærkes at disse støjgrænser anbefales af Miljøstyrelsen for landbrugsvirksomheder i det åbne land.

Silkeborg Kommune har stillet vilkår om maksimal støjbelastning i overensstemmelse med de anbefalede støjgrænser for at fastholde anlægget på et acceptabelt støjniveau for normale landbrugsaktiviteter.

VENTILATION

De gamle ventilatorer i slagtesvinestalden fjernes og erstattes af naturlig ventilation. Der vil derfor fremadrettet udelukkende være tale om naturlig ventilation.

Kommunen vurderer derfor, at ventilationssystemet ikke giver anledning til gener for de omkringboende naboer i form af støj.

RYSTELSE

Der er ingen udendørs kompressorer på ejendommen. Silkeborg Kommune vurderer derfor, at det ikke er relevant, at stille vilkår vedr. rystelser, og at der ikke vil være væsentlige gener for naboerne.

STØV

I forbindelse med håndtering af halm, foder og ved transport kan der opstå støvgener. Forhold, som kan medvirke til støv, er af begrænset karakter og varighed. Der vil blive afhentet flere svin i ansøgt drift, hvorfor der vil forekomme lidt mere transport i ansøgt drift. Indblæsning af foder sker overvejende via lukkede rørsystemer. Herudover kan støv opstå i forbindelse med kørsel på markvej. Der er således kun få kilder til væsentlige støvgener for naboerne.

Da afstand fra væsentlige støvkilder til nabobeboelse er lige over 100 meter, vurderer Silkeborg Kommune, at husdyrbruget ikke vil give anledning til støvpåvirkning af omgivelserne, som vil medføre gener for de omkringboende. Skulle der mod forventning opstå støvproblemer, skal ansøger udarbejde en handleplan til afhjælpning af disse. Der stilles vilkår hertil.

SKADEDYR

I forbindelse med dyreholdet kan der forekomme gener fra skadedyr. Foder- og gødningsrester er ideelle udklækningssteder for fluer, som kan udvikle sig til enorme flueforekomster, der ikke kan bekæmpes biologisk. Den generelle bekæmpelse af skadedyr sker derfor ved, at der generelt holdes rent og ryddeligt i og omkring ejendommen, og ved at foderspild og rester fjernes.

Fluer

Fluer bekæmpes ved hjælp af rovfluer i gyllekanalerne, og snyltehvepse i dybstrøelsen. Dette følger Århus Universitets retningslinjer for fluebekæmpelse.

Rotter

Ansøger har tegnet kontrakt med anerkendt skadedyrbekæmpelsesfirma. Hvis der konstateres rotter og andre skadedyr på ejendommen skal Silkeborg Kommune straks kontaktes. Endvidere kommer skadedyrskontrollen to gange om året.

Der stilles vilkår til bekæmpelse af skadedyr, rengøring af stalde og inventar samt at udenoms-arealer skal holdes i en renlig og ryddelig stand.

Skulle der mod forventning indgå berettigede klager over fluegener fra husdyrproduktionen, kan Silkeborg Kommune efter en nærmere vurdering påbyde husdyrbruget at foretage tiltag til at reducerer fluegener.

Det vurderes at ejendommen skadedyrsbekæmpelse med de stillede vilkår er tilstrækkelige til at imødekomme væsentlige gener fra skadedyr.

TRANSPORT

Udviklingen i antallet af forskellige typer transport ses af tabel 11.5 nedenfor. Det skal bemærkes, at antal og kapacitet pr. læs ikke er bindende (med mindre der er knyttet vilkår til).

Tabel 11.5. Oversigt over transporter på et år.

Transporttype	Nudrift	Ansøgt drift	Hypighed	Forskel
Lastbilstransporter				
Foder	12	12	Dagtimerne	0
Døde dyr	36	36	Dagtimerne	0
Brændstof (olie)	2	2	Dagtimerne	0
Dyr	18	30	Dagtimerne	12
Diverse				
Traktortransporter				
Gyllekørsler	66	66	Døgnet rundt	0
total	134	146		12

Trafikgener ved ind- og udkørsel

Da afstand fra til- og frakørselsvejen til nabobeboelse er mindre end 100 meter, vurderer Silkeborg Kommune, at kørsel til husdyrbruget kan give anledning til støvpåvirkning af omgivelserne, som vil medføre gener for de omkringboende.

Der henstilles til, at al transport skal foregå indenfor almindelig arbejdstid for at mindske gener. Sæsonbetonet arbejde kan forekomme udenfor disse tidspunkter, men skal søges begrænset.

Der stilles vilkår om at Silkeborg Kommune kan forlange en handlingsplan for at nedsætte gener fra husdyrbruget ved velbegrundede klager over støj og støv.

LYSGENER

Der er primært tale om lukkede stalde, hvor lyset ikke vil være synligt for naboer.

Silkeborg Kommune vurderer, at lyset i og udenfor staldafsnittene ikke vil give væsentlige problemer. Dog fastsættes der vilkår om, at såfremt der skulle opstå gener for de omkringboende, eller såfremt kommunen finder det nødvendigt, skal bedriften lade foretage undersøgelse af forskellige lyskilder, således at lyset uden for ejendommen mindskes.

- **BILAG OVERSIGT**

Bilag 1: Lovgivning og vejledning

Bilag 2: Oversigtskort

Bilag 3: Høringsliste

Bilag 4: Silkeborg Kommunes forskrift om håndtering af olie og kemikalier

Bilag 5: Dispensation til naboskel

BILAG 1 LOVGIVNING OG VEJLEDNING

Tilladelsens vilkår er meddelt med baggrund i kommunens vurderinger og i følgende af Miljøstyrelsens bekendtgørelser, vejledninger og orienteringer:

- Vejledning nr. 2/2001 Luftvejledningen
- Vejledning nr. 5/1984 Ekstern støj fra virksomheder
- Vejledning nr. 6/1984 Måling af ekstern støj fra virksomheder
- Vejledning nr. 6/2014 om kontrol af gyllebeholdere
- Vejledning om logbog for beholdere med flydende husdyrgødning
- Vejledning nr. 19/2016 til bkg. om påfyldning og vask af sprøjter til udbringning af bekæmpelsesmidler
- Husdyrvejledningen – Miljøstyrelsens vejledning om tilladelse af husdyrbrug
- Vejledning nr. 6/2005 Om Håndhævelse af Miljøbeskyttelsesloven
- Faglig rapport vedrørende en ny lugtvejledning for husdyrbrug (dec. 2006)
- Vejledende retningslinjer for vurdering af lugt og begrænsning af gener fra stalde” udgivet af FMK

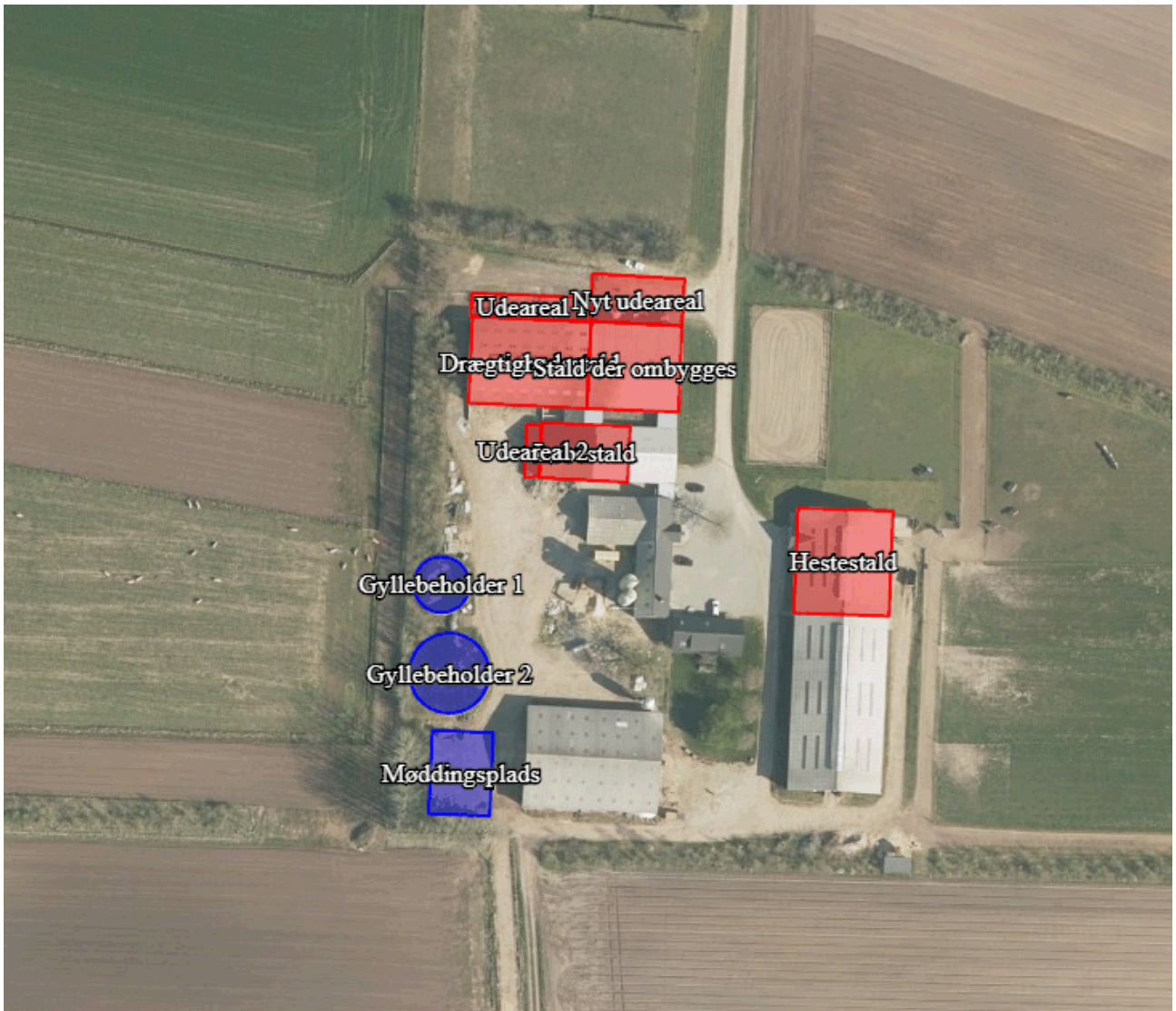
Udover vilkårene i nærværende miljøtilladelse er husdyrbruget underlagt bestemmelserne i gældende love og bekendtgørelser.

Udover Lov om husdyrbrug og anvendelse af gødning m.v. (nr. 1572 af 20. december 2006), kan bl.a. følgende af de heraf afledte bekendtgørelser, regulativer og forskrifter være relevante for husdyrbruget:

- Bek. nr. 718 af 8. juli 2019 om godkendelse og tilladelse m.v. af husdyrbrug.
- Bek. nr. 1759 af 27. december 2018 om affald.
- Bek. nr. 722 af 9. juli 2019 om miljøregulering af dyrehold og om opbevaring og anvendelse af gødning
- Bek. nr. 844 af 23. juni 2017 om miljøregulering af visse aktiviteter
- Bek. nr. 1322 af 14. december 2012 om kontrol af beholdere til opbevaring af flydende husdyrgødning og ensilagesaft
- Silkeborg Kommunes regulativ for erhvervsaffald.
- Silkeborg Kommunes retningslinjer for håndtering og opbevaring af olie og kemikalier v. 2.

Der kan i fremtiden vedtages nye bestemmelser, som vil kunne medføre andre regler for husdyrbrugets aktiviteter.

BILAG 2 OVERSIGTSKORT



BILAG 3 HØRINGSLISTE

Beboere og ejer af nedenstående adresser er blevet skriftligt orienteret inden afgørelsen af denne tilladelse.

Bethesdavej 81, 8200 Århus N

Ulvedalsvej 52, 8620 Kjellerup

Ulvedalsvej 54, 8620 Kjellerup

Ulvedalsvej 60, 8620 Kjellerup

Ulvedalsvej 62, 8620 Kjellerup

BILAG 4 SILKEBORG KOMMUNES FORSKRIFT OM HÅNDTERING AF OLIE OG KEMIKALIER

Regler for håndtering og opbevaring af olie og kemikalier 2.0



Akut forurening Ring 112

Indhold

Kapitel 1: Indledning	4
§ 1. Formål	4
§ 2. Gyldighedsområde	4
Definitioner	4
Kapitel 2: Opbevaring	5
§ 3. Generelle regler	5
§ 4. Emballage	6
§ 5. Indretning af areal til beholdere	7
§ 6. Opbevaring af akkumulatorer	9
Kapitel 3: Indretning og drift af påfyldnings- pladser for motorbrændstof	9
§ 7. Generelt om påfyldningspladser	9
§ 8. Indretning af udendørs påfyldningsplads med tæt belægning	9
Regler for udendørs påfyldningspladser, hvor der tankes under 25.000 liter årligt	10
Regler for udendørs påfyldningspladser, hvor der årligt tankes 25.000 liter eller derover	11
Regler for indendørs påfyldningsplads	12
§ 9. Påfyldningspistol og -slange	12
Kapitel 4: Administrative bestemmelser	13
§ 10. Tilsyn og kontakt	13
§ 11. Straf ved overtrædelse af forskriften	13
§ 12. Dispensation og klage	13
§ 13. Lovgrundlag	13
§ 14. Ikrafttrædelse	13
Bilag 1:	14
Information om anden lovgivning	14
Byggetilladelse og andre tilladelser	14
Underjordiske tanke	15

Kapitel 1: Indledning

§ 1. Formål

Formålet med denne forskrift er at sikre, at olie og kemikalier opbevares og håndteres forsvarligt for at undgå forurening af jord, grund- vand, søer og vandløb samt kloaksystem.

§ 2. Gyldighedsområde

Denne forskrift omfatter både råvarer, færdigvarer samt affald, der indeholder olie og kemikalier.

Forskriften gælder for alle virksomheder og institutioner i Silkeborg Kommune.

Forskriften gælder ikke for opbevaring og håndtering af olie og kemikalier, hvis dette er omfattet af anden lovgivning eller andre bestemmelser (fx miljøgodkendelser, benzinstationsbekendtgørelsen, auto- værkstedsbekendtgørelsen eller olietankbekendtgørelsen).

Forskriften gælder kun for overjordiske oplag af olie- og kemikalier samt affaldsprodukter herfra.

Definitioner

En tæt belægning er en belægning, der er tæt i forhold til de væsker, du opbevarer.

En påfyldningsstuds er stedet på motorkøretøjet, hvor påfyldnings- slangen kan tilkobles.

Påfyldningsslange er slangen på diesel/benzintanken til brug ved på- fyldning af motorkøretøjet.

Vandige recipienter er søer, åer, vandløb, hav og grundvand og lignende.

En udleveringsstander er apparatur til aftapning af brændstof, typisk placeret direkte på den overjordiske lagertank. Hvis udleverings- standeren er tilknyttet en nedgravet lagertank, udgør den typisk en selvstændig enhed stående på jorden, som på benzinstationer.

Lagertank er den tank, der indeholder brændstof, der aftappes.

Kapitel 2: Opbevaring

§ 3. Generelle regler

Akkumulatorer, olie og kemikalier skal opbevares og håndteres så spild i forbindelse med uheld, tæring, aftapning og omhældning ikke kan forurene jord, grundvand, søer, vandløb eller kloak.

Påfyldning og tømning skal foregå på forsvarlig vis.

Opbevaringen skal foregå på et plan og tæt belægning og indrettes, så håndtering af indhold i beholderen kan ske uden at spilde.

Silkeborg kommune betragter som udgangspunkt følgende som en tæt belægning:

En tæt belægning er en fast belægning, der i løbet af påvirkningstiden ikke mister sin evne til at tilbageholde olier eller kemikalier fra at gennemtrænge belægningen.

Fliser, SF-sten og lignende anses derfor **ikke** som tætte belægninger til opbevaring af olie og kemikalier

Tætte belægninger skal etableres således, at de er i stand til at modstå de mekaniske påvirkninger, som de bliver udsat for.

Belægningerne skal være i god vedligeholdelsesmæssig stand. Skader og utætheder i tætte belægninger skal udbedres straks, efter at de er konstateret.

Der skal altid være tilstrækkeligt opsamlingsmateriale i form af f.eks. kattegrus eller sand tilgængelig på virksomheden til opsamling ved spild eller uheld.

§ 4. Emballage

Olie og kemikalier skal opbevares i egnede beholdere med tæt- sluttende låg. Beholderne skal være beregnet til formålet og i god vedligeholdelsesmæssig stand, og tydeligt mærket med angivelse af indhold.

For råvarer og færdigvarer er originalemballagen egnede beholdere. Egnede beholdere til affald med olie eller kemikalier er som udgangspunkt følgende:

- Tanke godkendt iht. olietankbekendtgørelsen
- Dobbeltvæggede palletanke
- Dobbeltvæggede tanke fremstillet til opbevaring af affaldsprodukter fra olie- og kemikalier
- Original emballage i form af tromler, dunke og lignende
- Andre beholdere designet til opbevaring af farligt affald

Silkeborg Kommune afgør om de anvendte beholdere er egnede til formålet, samt om de er i god vedligeholdelsesmæssig stand.

§ 5. Indretning af areal til beholdere

Opbevaring af olie og kemikalier skal foregå, så der ikke er risiko for afledning af spild til jord, kloaksystem eller vandløb. Oplaget skal ALTID være overdækket og afskærmet mod nedbør, samt sikres mod påkørsel og hærværk.

OBS: Husk at forskriften ikke gælder for bl.a. diesel, benzin og olie- tanke, som er reguleret af anden lovgivning jf. § 2.

Det vil sige, at dieselolie- og fyringsolietanke ikke er omfattet af § 5.

Pladser til oplag af olie og kemikalier skal derudover indrettes på én af følgende måder:

På en tæt belægning: Der skal være en opkant langs randen af pladsen, hvis der er risiko for afledning til kloak, dræn, jord eller vandige recipienter. Det afgrænsede område skal kunne rumme indholdet fra den største beholder.

På en tæt spildbakke: Spildbakken skal kunne rumme indholdet af den største beholder på spildbakken. En tæt spildbakke skal være af materialer, som er holdbare overfor de stoffer, som opbevares. Hvis opbevaring sker i dobbeltvæggede tanke skal spildbakken kun kunne opsamle spild omkring påfyldningen.

Pladser der ved vedtagelse af denne forskrift har tæt belægning og fald mod afløb til tæt opsamlingsbrønd er fortsat lovlige.

Herunder er vist nogle eksempler på korrekt opbevaring af et olie og kemikalieoplag.

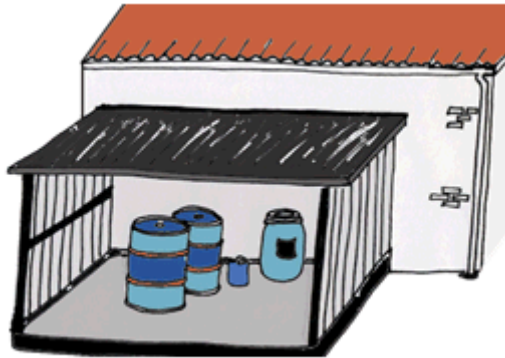
Silkeborg Kommune kan, efter miljøbeskyttelseslovens § 42, stk. 1 - 4, stille krav om yderligere forureningsbegrænsende tiltag eller forbud mod et oplag.



Figur 1 Eksempel på indendørs opbevaring



Figur 3 Udendørs opbevaring i container med dobbelt bund.



Figur 2 Udendørs opbevaring under tag med tæt bund og opkant.

§ 6. Opbevaring af akkumulatorer

Akkumulatorer skal opbevares i en tæt syrerestistent beholder. Udendørs opstillede beholdere, som står i det fri, skal være med tætsluttende låg.

Kapitel 3: Indretning og drift af påfyldnings- pladser for motorbrændstof

§ 7. Generelt om påfyldningspladser

Påfyldningspladsen omfatter det areal, hvor påfyldning af motorkøretøjer og lagertanke foregår. Påfyldningspladsen skal indrettes så forurening af jord, grundvand, søer, vandløb og kloaksystemet undgås.

Hvis der sker spild på påfyldningspladsen, skal dette straks opsamles.

Der skal altid være adgang til opsamlingsmateriale til opsamling af spild på påfyldningspladsen.

Påfyldningspladsen må ikke uden særskilt tilladelse anvendes til vaskeaktiviteter.

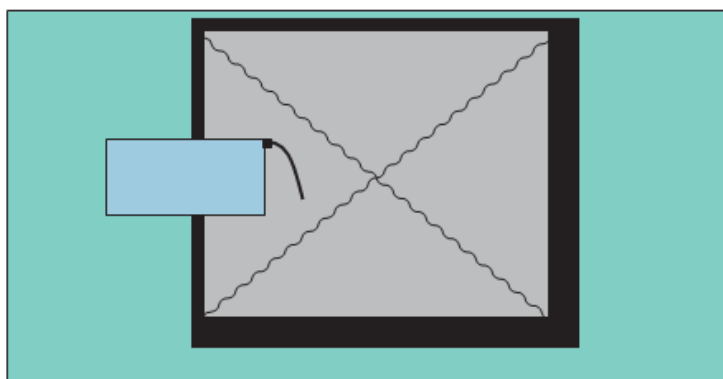
§ 8. Indretning af udendørs påfyldningsplads med tæt belægning

Påfyldningspladsen skal etableres med en belægning, som er tæt overfor benzin og diesel. Belægningen kan enten være støbte betonplader eller asfalt.

For udendørs påfyldningspladser skal arealerne omkring påfyldningspladserne have fald væk fra pladsen, så regnvand fra de omkringliggende arealer ikke løber ind på pladsen.

Regler for udendørs påfyldningspladser, hvor der tankes under 25.000 liter årligt.

Under udleveringsstanderen/påfyldningsslangen samt i området for tankning af køretøjer, skal der etableres et areal med en belægning, som er tæt overfor benzin og diesel. Der skal være en afstand på mindst 0,5 meter fra udleveringsstanderen/påfyldningsslangen til yderkanten af den tætte belægning. (Se figur 4).



Figur 4 Indretning af udendørs påfyldningsplads ved tankning på under 25.000 L

Belægningen skal have hældning ind mod midten af påfyldningspladsen.

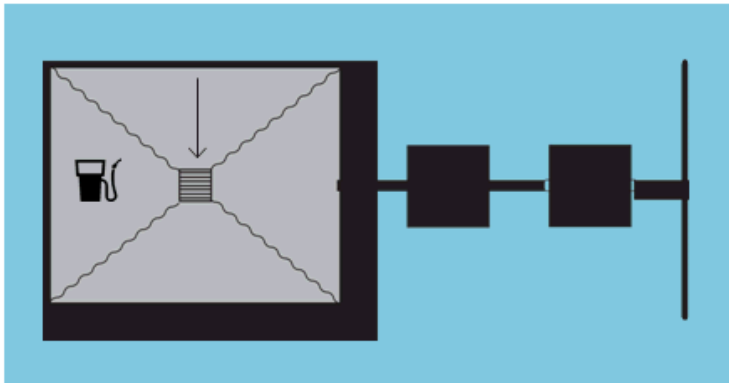
Påfyldningspladsen skal som minimum måle 3x3 m.

Regler for udendørs påfyldningspladser, hvor der årligt tankes 25.000 liter eller derover

Under udleveringsstanderen/påfyldningsslangen samt i området for tankning af køretøjer, skal der etableres et areal med en belægning, som er tæt overfor benzin og diesel. Der skal være en afstand på mindst 0,5 meter fra udleveringsstanderen/påfyldningsslangen til yderkanten af den tætte belægning. Belægningen skal have hældning ind mod midten af påfyldningspladsen. (Se figur 5).

Påfyldningspladsen skal som minimum måle 3x3 m.

Påfyldningspladsen skal være indrettet med fald mod afløb via sandfang til en olie- og benzinudskiller, der som minimum har flyde- lukke. Pladsen må ikke etableres før end der er givet tilslutningstilladelse hertil.



Figur 5 Indretning af udendørs påfyldningsplads ved tankning over 25.000 liter pr. år.

Regler for indendørs påfyldningsplads

Under udleveringsstanderen/påfyldningsslangen samt i området for tankning af køretøjer, skal der etableres et areal med en belægning, som er tæt overfor benzin og diesel. Der skal være en afstand på mindst 0,5 meter fra udleveringsstanderen/påfyldningsslangen til yderkanten af den tætte belægning.

Belægningen skal have hældning ind mod midten af påfyldnings- pladsen.

Påfyldningspladsen skal som minimum måle 3x3 m.

Påfyldning må ikke ske, så der er risiko for, at spild vil løbe ud ved porte eller andre udgange til ubefæstede arealer.

§ 9. Påfyldningspistol og -slange

Påfyldningspistol skal lukke automatisk, når tanken er fuld.

Påfyldningsslangen må ikke kunne nå uden for påfyldningspladsens afgrænsninger. Der kan gives dispensation herfor, hvis virksomheden har behov for længere påfyldningsslanger, for at kunne nå op til påfyldningsstedet på køretøjerne.

For at der skal kunne gives dispensation, skal ejer sikre, at der er skiltet omkring olietanken med, at tankning skal foregå på påfyldningspladsen.

Påfyldningsslangen skal være i god stand.

Kapitel 4: Administrative bestemmelser

§ 10. Tilsyn og kontakt

Silkeborg Kommune fører tilsyn med, at forskriftens bestemmelser overholdes.

§ 11. Straf ved overtrædelse af forskriften

Overtrædelse af forskriftens kapitel 2 og 3 kan straffes med bøde efter reglerne i bekendtgørelse om miljøregulering af visse aktiviteter.

§ 12. Dispensation og klage

Silkeborg Kommune kan efter ansøgning dispensere fra reglerne i kapitel 2 og 3, hvis individuelle forhold taler for det. Dispensationer efter denne forskrift kan ikke påklages til anden administrativ myndighed.

Denne forskrift eller afgørelser truffet efter denne forskrift kan ikke påklages til anden administrativ myndighed jf. reglerne i bekendtgørelse om miljøregulering af visse aktiviteter.

§ 13. Lovgrundlag

Forskriften er udarbejdet i henhold til § 20 i Miljøministeriets bekendtgørelse nr. 639 af 13. juni 2012 om miljøregulering af visse aktiviteter med senere ændringer.

§ 14. Ikrafttrædelse

Denne forskrift træder i kraft den 1. august 2012.

Forskriften er annonceret i Ekstraposten den 11. juli 2012 og på Silkeborg Kommunes hjemmeside (www.silkeborgkommune.dk).

Forskriften er vedtaget af Byrådet den 25. juni 2012. Anden udgave er udgivet 1. april 2014.

Bilag 1: Information om anden lovgivning

Byggetilladelse og andre tilladelser

Etablering af olie- og benzinudskiller og tankpladser, overdækninger, containere og skure kræver en godkendelse efter byggeloven og miljøbeskyttelsesloven.

I ukloakerede områder, skal der også søges om tilladelse til udledning til recipient eller om tilladelse til en form for nedsivningsanlæg, opsamlingstank mv., hvis der skal etableres et afløb med olie og benzinudskiller.

I kloakerede områder skal der ansøges om tilladelse til at tilslutte afløbet til spildevandsledning.

Ansøgninger til ovenstående skal sendes til Silkeborg Kommune, Teknik- og Miljøafdelingen, Søvej 3, 8600 Silkeborg eller virksomhederogjord@silkeborg.dk.

Vi anbefaler, at ansøger på forhånd henvender sig til Silkeborg Kommune, Teknik- og Miljøafdelingen for at drøfte den påtænkte placering.

Har du brug for yderligere oplysninger kan du kontakte Natur- og Miljøsektionen ved Silkeborg Kommune på tlf. 89 70 10 00 eller virksomhederogjord@silkeborg.dk.

Underjordiske tanke

Opbevaring af kemikalier og farligt affald i nedgravede tanke kræver tilladelse efter § 19 i Miljøbeskyttelsesloven.

Som udgangspunkt gives der ikke tilladelse til opbevaring af farligt affald i en nedgravet tank, hvor det ikke er muligt dagligt at kunne tilse tankens sider og bund.

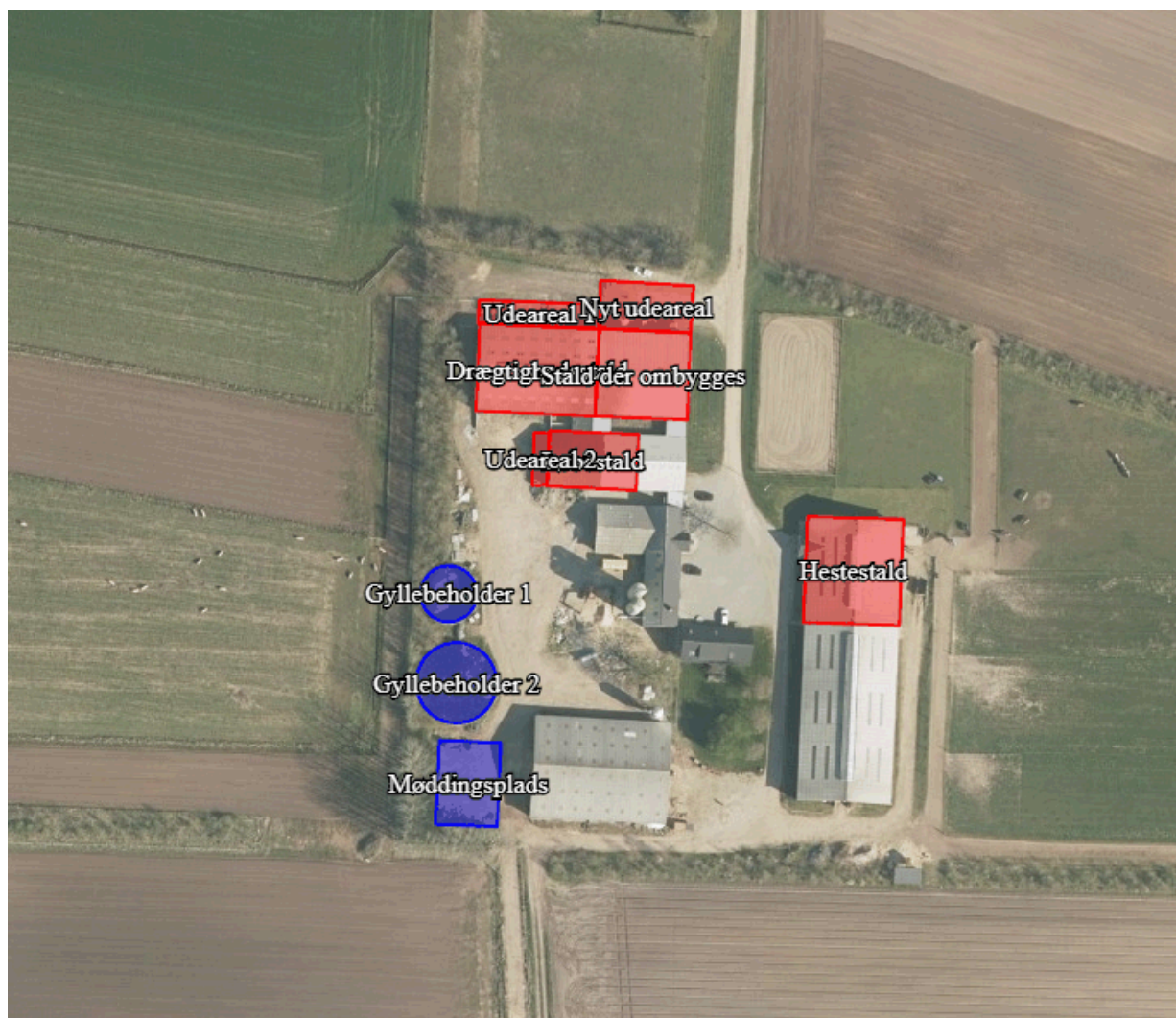
Silkeborg Kommune Teknik- og Miljø Søvej 3,
8600 Silkeborg

5. oktober 2020

Dispensation fra afstandskrav til naboskel

Silkeborg kommune har modtaget en ansøgning om udvidelse af produktionsarealet på Ulvedalsvej 56, 8620 Kjellerup.

I forbindelse med udvidelsen af produktionsarealet ansøges der om, dispensation til afstandskravet til naboskel. Den gamle farestald ændres til slagtesvinestald og udvides med et nyt udeareal nord for staldbygningen. Det er udearealet der ikke kan overholde kravet om 30 m til naboskel.



Figur 1. Oversigtskort over det ansøgte.

Afgørelse

Ansøgningen om dispensation til afstandskravet til naboskel, her været i 14 dages partshøring hos den berørte nabo på Ulvedalsvej 54. Da der ikke er kommet nogen indsigelser til projektet og der er tale om et udeareal, som er nødvendigt for driften, meddeler Silkeborg Kommune med denne afgørelse dispensation til afstandskravet til naboskel.

Dispensation meddeles i henhold til § 9 stk. 3 i Husdyrloven. (Lov nr. 1572 af 20/12 – 2006 om miljøgodkendelse af husdyrbrug)

Klagevejledning og offentliggørelse

Der kan efter kapitel 7 i Lov om miljøgodkendelse m.v. af husdyrbrug klages over Kommunens afgørelse. Klageberettigede omfatter ansøger samt enhver, der må antages

at have en individuel, væsentlig interesse i sagens udfald. Der kan desuden klages af visse organisationer, som angivet i §§ 85-87 i Lov om miljøgodkendelse m.v. af husdyrbrug.

Afgørelsen vil blive offentliggjort den 5. oktober 2020 på kommunens hjemmeside: www.silkeborgkommune.dk/Kommunen/Hoeringer-og-afgoerelser/Afgoerelser-Teknik-og-Miljoe

Hvis du ønsker at klage over denne afgørelse, kan du klage til Miljø- og Fødevareklagenævnet. Du klager via Klageportalen, som du finder et link til på forsiden af www.naevneneshus.dk. Klageportalen ligger på www.borger.dk og www.virk.dk. Du logger på www.borger.dk eller www.virk.dk, ligesom du plejer, typisk med NEM-ID. Klagen sendes gennem Klageportalen til den myndighed, der har truffet afgørelsen. En klage er indgivet, når den er tilgængelig for Silkeborg Kommune i Klageportalen. Når du klager, skal du som privatperson betale et gebyr på 900 kr. Virksomheder og organisationer skal betale et klagegebyr på 1800 kr. Gebyret betales med betalingskort i Klageportalen.

Klagen skal være modtaget senest 4 uger fra offentliggørelsen dvs. senest 2. november 2020.

Miljø- og Fødevareklagenævnet skal som udgangspunkt afvise en klage, der kommer uden om Klageportalen, hvis der ikke er særlige grunde til det. Hvis du ønsker at blive fritaget for at bruge Klageportalen, skal du sende en begrundet anmodning til Silkeborg Kommune. Kommunen videresender herefter anmodningen til Miljø- og Fødevareklagenævnet, som træffer afgørelsen om, hvorvidt din anmodning kan imødekommes.

Gebyret tilbagebetales, hvis

- 1) klagesagen fører til, at den påklagede afgørelse ændres eller ophæves,
- 2) klageren får helt eller delvis medhold i klagen, eller
- 3) klagen afvises som følge af overskredet klagefrist, manglende klageberettigelse eller fordi klagen ikke er omfattet af Miljø- og Fødevareklagenævnets kompetence.

Det bemærkes, at hvis den eneste ændring af den påklagede afgørelse er forlængelse af frist for efterkommelse af afgørelse som følge af den tid, der er medgået til at behandle sagen i klagenævnet, tilbagebetales gebyret dog ikke.

En klage har normalt ikke opsættende virkning, med mindre Miljø- og Fødevareklagenævnet beslutter andet. Hvis tilladelsen indeholder vilkår til sikring af de landskabelige værdier eller vilkår om placering af gyllebeholdere, må tilladelsen ikke udnyttes før klagefristens udløb, og i disse tilfælde har klagen opsættende virkning, med mindre Miljø- og Fødevareklagenævnet beslutter andet. Udnyttelse af tilladelsen sker på ansøgers eget ansvar og indebærer ingen begrænsninger i Miljø- og Fødevareklagenævnets ret til at ændre eller ophæve afgørelsen.

Ifølge § 90 i Lov om miljøgodkendelse m.v. af husdyrbrug kan afgørelsen desuden prøves ved domstolene. Et eventuelt sagsanlæg skal anlægges inden 6 måneder efter, at afgørelsen er offentliggjort, dvs. senest 5. april 2021. Beskrivelse af det ansøgte

Jf. udpegninger i it-ansøgningen er afstandskrav i henhold til §6 i Lov om miljøgodkendelse m.v. af husdyrbrug overholdt. Dog overholder det ansøgte nye udeareal ikke afstandskravet på 30 m til naboskel, da det ligger ca. 7,5 m fra naboskel. Udearealet er nødvendigt for at kunne holde økologiske slagtesvin og vil ikke kunne placeres andre steder i forbindelse med stalden, hvor afstandskravet vil være overholdt.

Nærmeste nabobeboelse er på Ulvedalsvej 54, som ligger ca. 80 m fra det ansøgte udeareal.

Kommunens vurdering

Da der er tale om et udeareal, som er lovpligtig hvis bedriften skal drives økologisk, og at udearealet ikke kan placeres andre steder hvor det ville overholde afstandskravet, samt at nærmeste nabo på Ulvedalsvej 54 ikke er kommet med nogen indsigelser til projektet, vurderer Silkeborg Kommune, at der kan gives dispensation til afstandskravet.

Silkeborg kommune vurderer derfor, at der kan meddeles dispensation til afstandskravet på 30 m til naboskel.

Venlig hilsen

Lasse Andersen
Biolog