

Skærhøj 6 og Mølagre 12

Miljøgodkendelse



Morsø Kommune har den 27. december 2006 miljøgodkendt Mølagre 12 til 216 årskøer med opdræt – i alt 305 dyrenheder (DE).

Morsø Kommune har den 28. december 2006 miljøgodkendt Skærhøj 6 til 900 årssøer og 10.500 smågrise – i alt 269,3 DE.

Klagevejledning

Der er ret til aktindsigt. Afgørelserne kan skriftligt påklages til Skov- og Naturstyrelsen inden den 2. februar 2007. En klage indsendes til Morsø Kommune, som videresender klagen. Miljøgodkendelserne er givet på vilkår efter § 33 i miljøbeskyttelsesloven og listebekendtgørelsens bilag 1.

Miljøsektionen yder vejledning og henvendelse kan ske til Lene Olesen Jensen på tlf. 99 70 70 74.



I/S Lindholm
v. Jens og Laurits Mehlsen
Stensagervej 19
7900 Nykøbing M

Dato: 28. december 2006
Journal nr.: 09.17.00G01/06-688
Deres j. nr.: 10 a Flade By, Flade
Initialer: løj
Direkte tlf.: 99 70 70 67
E-mail: tekniskforvaltning@morsoe.dk

1 Miljøgodkendelse af Skærhøj 6

Morsø Kommune har med brev af 3. juli 2006 modtaget endelig ansøgning om miljøgodkendelse af husdyrproduktionen på Skærhøj 6, jf. § 33 i *miljøbeskyttelsesloven*¹.

Virksomheden er omfattet af bilag 1 i *bekendtgørelse om godkendelse af listevirksomhed og senere ændringer*² under punkt I 101, som hedder:

"Anlæg til husdyrproduktion for mere end 250 dyreenheder, dog 270 dyreenheder hvis mindst 90 % af dyreenhederne stammer fra søer med tilhørende smågrise indtil 30 kg eller 750 stipladser".

Til grund for Morsø Kommunes behandling af sagen ligger ansøgning om miljøgodkendelse af 3. juli 2006, lugtberegning af 30. juni 2006, VVM-screeningsafgørelse af 27. februar 2006 og oplysninger givet på tilsyn på ejendommen den 31. januar 2006. En miljøteknisk beskrivelse af virksomheden fremgår af bilag 1, mens Morsø Kommunes vurdering fremgår af bilag 2.

Miljøgodkendelsen omhandler kun de miljømæssige forhold efter *miljøbeskyttelseslovens* § 33. Ansøger har selv ansvaret for at indhente eventuelle godkendelser og tilladelser efter anden lovgivning, det kan for eksempel være bygge- og/eller landzonetilladelse.

Miljøgodkendelsen meddeles på vilkår.

Godkendelsens retsbeskyttelse er 8 år, hvorefter miljøgodkendelsen skal revurderes.

¹Lovbekendtgørelse nr. 753 af 25. august 2001 om miljøbeskyttelse.

²Bekendtgørelse nr. 943 af 16. september 2004 om godkendelse af listevirksomhed og bekendtgørelse nr. 878 af 19. september 2005 om ændring af bekendtgørelse om godkendelse af listevirksomhed.

1.1 Miljøgodkendelsens vilkår

1.1.1 Generelt

Ejendommen skal indrettes og drives i overensstemmelse med de oplysninger, der ligger til grund for godkendelsen og som anført i godkendelsens beskrivelse af landbruget.

Ændringer i ejerforhold og ansvarshavende skal meddeles til Morsø Kommune.

Der skal til enhver tid forefindes et eksemplar af denne miljøgodkendelse på ejendommen. Den ansvarlige for driften og de øvrige ansatte skal være bekendt med godkendelsens vilkår.

1.1.2 Dyrehold

Godkendelsen omfatter en husdyrproduktion på 900 årssøer (900 stipladser) og 10.500 smågrise indtil 30 kg – svarende til 269,3 DE.

Én gang årligt skal ejer dokumentere husdyrproduktionens størrelse på Skærhøj 6. Dokumentation for overholdelse af husdyrproduktionens størrelse kan f.eks. ske ved gødningsregnskabet eller ved slagteriafregninger og indgå i virksomhedens grønne regnskab.

Antal dyreenheder (DE) skal beregnes ud fra bekendtgørelse om erhvervsmæssigt dyrehold³.

1.1.3 Lugt

Ejendommen og dens omgivelser skal renholdes, så lugtgener begrænses mest muligt. Der må ikke findes unødvendige våde områder og fast gødning på gulv og spalter.

Holdet af smågrise må maksimalt være på 2.365 dyr på stald af gangen med en gennemsnitsvægt på 19 kg.

Ventilationssystemet skal rengøres og gennem serviceeftersyn mindst én gang årligt.

Ved berettiget klage kan tilsynsmyndigheden kræve, at virksomheden for egen regning efterviser, at virksomheden ikke giver anledning til en overskridelse af det til enhver tid gældende lugtgenekriterium på opholdsarealer ved nabobeboelser.

Lugtmålinger skal foretages på virksomhedens afkast af akkrediteret lugtmåler og lugtbidrag beregnes ved brug af den spredningsmodel, som anbefales i den til enhver tid gældende lugtvejledning. Lugtmåling skal ske efter aftale med tilsynsmyndigheden og under normale driftsforhold.

³Bekendtgørelse nr. 814 af 13. juli 2006 om erhvervsmæssigt dyrehold, husdyrgødning, ensilage mv.

Der kan højst stilles krav om lugtmåling årligt én gang årligt.

1.1.4 Støj

Virksomhedens bidrag til det ækvivalente korrigerede støjniveau dB(A), målt ved skel til nærmest liggende enkeltbolig må ikke overskride:

Dag: kl. 7.00 - 18.00: 55 dB(A)
Aften: kl. 18.00 - 22.00: 45 dB(A)
Nat: kl. 22.00 - 07.00: 40 dB(A)

Den maksimale støjværdi i nattetimerne, må ikke overstige 55 dB(A) i ovennævnte afstand.

Hvis Morsø Kommune skønner, at der er støjgener fra driften af virksomheden, skal virksomheden for egen regning eftervise, at gældende støjkrav overholdes. Støjmålingen skal foretages af en akkrediteret støjmåler.

Støjmålingen kan højst kræves én gang årligt og skal foretages i overensstemmelse med Miljøstyrelsens Vejledning nr. 6/1984: "Måling af ekstern støj" og Miljøstyrelsens Vejledning nr. 3/1996: "Supplement til vejledning om ekstern støj fra virksomheder".

1.1.5 Næringsstoffer

Nitratudvaskningen fra ejendommens udspretningsarealer må ikke overstige 50 mg/l til det nydannede grundvand i OD-områder og 40 mg/l til det nydannede grundvand i OSD-områder.

Kvælstofoverskuddet på ejendommens udspretningsarealer må ikke overstige 16 kg N/ha beregnet som et gennemsnit over 3 år.

Fosforoverskuddet på ejendommens udspretningsarealer må ikke overstige 9,3 kg P/ha beregnet som et gennemsnit over 5 år.

Fodring skal baseres på fasefodring med et optimalt indhold af fytase.

Ejer skal til enhver tid nedbringe fosforoverskuddet fra det nuværende niveau vha. bedst tilgængelige teknologi, hvis det er muligt indenfor en økonomisk rimelig ramme.

Virksomheden skal minimum hver 3. år indsende en handlingsplan for, hvad virksomheden faktisk gør for at nedbringe fosforoverskuddet på ejendommens udspretningsarealer. Handleplanen kan indgå i virksomhedens grønne regnskab.

Overholdelse af vilkårene omkring næringsstoffer skal dokumenteres i virksomhedens grønne regnskab ved modelberegning, f. eks. SimmelsgårdIIIB eller lignende.

1.1.6 Affald

Farligt affald, herunder olie- og kemikalieaffald, samt medicinrester, kanyler m.m., skal opbevares på befæstet og overdækket areal uden afløb.

Kanyler og medicinrester skal bortskaffes gennem I/S MOK, Thisted.

Animalsk affald, herunder selvdøde dyr og fostre, skal bortskaffes til godkendt destruktionsanstalt og opbevares i container eller overdækket med fast overdækning, så der ikke opstår uhygiejniske forhold i tidsrummet inden afhentning.

1.1.7 Medicin og pesticider

Medicin og kanyler skal opbevares i aflåst skab.

Sprøjtemidler skal opbevares i et aflåst skab eller aflåst rum uden afløb.

1.1.8 Skadedyr

Der skal ved flueplage på ejendommen foretages en effektiv fluebekæmpelse i overensstemmelse med retningslinjerne fra Statens Skadedyrlaboratorium. Rovfluer er omfattet af bestemmelserne.

1.1.9 Spildevand

Vask af maskiner m.m. på ejendommen skal foregå på vaskeplads indrettet i overensstemmelse med retningslinjerne, som de fremgår af Landbrugets Byggeblade, Dansk Landbrugsrådgivning.

1.1.10 Grønt regnskab

Der skal årligt udarbejdes Grønt Regnskab for bedriften svarende til programmet "Grønt Regnskab" udgivet af Landbrugets Rådgivningscenter, Skejby. Der skal anvendes den senest reviderede version.

Det grønne regnskab skal suppleres med dokumentation for, at vilkår 1.1.5 overholdes.

Det grønne regnskab skal indsendes til Morsø Kommune, Teknisk Forvaltning én gang årligt senest 3 måneder efter regnskabsårets afslutning. Regnskabet skal foreligge første gang for regnskabsåret 2009.

1.2 Afslutning og klagevejledning

Godkendelsen vil blive offentliggjort ved annoncering i Morsø Folkeblad den 28. december 2006 og offentlighedsfasen er 4 uger frem til den 26. januar 2007.

Godkendelsen kan i offentlighedsfasen påklages til Skov- og Naturstyrelsen. En eventuel klage skal være skriftlig og indsendes til Morsø Kommune, Teknisk Forvaltning, Jernbanevej 7, 7900 Nykøbing M. Efter klagefristens udløb videresender Morsø Kommune klagen til Skov- og Naturstyrelsen.

Klageberettigede er ansøger, Viborg Amt samt enhver, der har individuel, væsentlig interesse i sagens udfald. Herudover er der i *miljøbeskyttelseslovens* §§ 99-100 angivet en række interesseorganisationer, som ligeledes er klageberettigede.

Godkendelsen er gældende, når klagefristen er udløbet under forudsætning af, at der ikke er indkommet klager. En klage har ikke opsættende virkning, hvilket vil sige, at ejer på eget ansvar må handle efter godkendelsens bestemmelser. Søgsmål af denne godkendelse skal jf. *miljøbeskyttelseslovens* § 101 være anlagt inden 6 måneder efter, at afgørelsen er offentliggjort.

Venlig hilsen



Søren H. Larsen
Bygningsinspektør



Lene Olesen Jensen
Biolog

Kopi til:

NordVest Agro I/S, Ringvejen 63, 7900 Nykøbing M, Att.: Simon Back Nielsen
Viborg Amt, Skottenborg 26, 8800 Viborg
Arbejdstilsynet i Viborg Amt, Postboks 1228, 0900 København C
Embedslægeinstitutionen for Viborg Amt, Sct. Mikkelsgade 4,1, 8800 Viborg
Danmarks Naturfredningsforening, Masnedøgade 20, 2100 København Ø

Bilag 1: Miljøteknisk beskrivelse
Bilag 2: Morsø Kommunes vurdering

2 Bilag 1 Miljøteknisk beskrivelse

2.1 Ejerforhold

Ansøger og ejer er I/S Lindholm, v. Jens og Laurits Mehlsen, Stensagervej 19, 7900 Nykøbing Mors.

Ejendommens adresse er Skærhøj 6, Flade, 7900 Nykøbing Mors, CVR. Nr.: 19478874, P-nr. 1003834860, Matrikelnummer: 10 A, Flade By.

2.2 Oplysninger om virksomheden og det ansøgte projekt

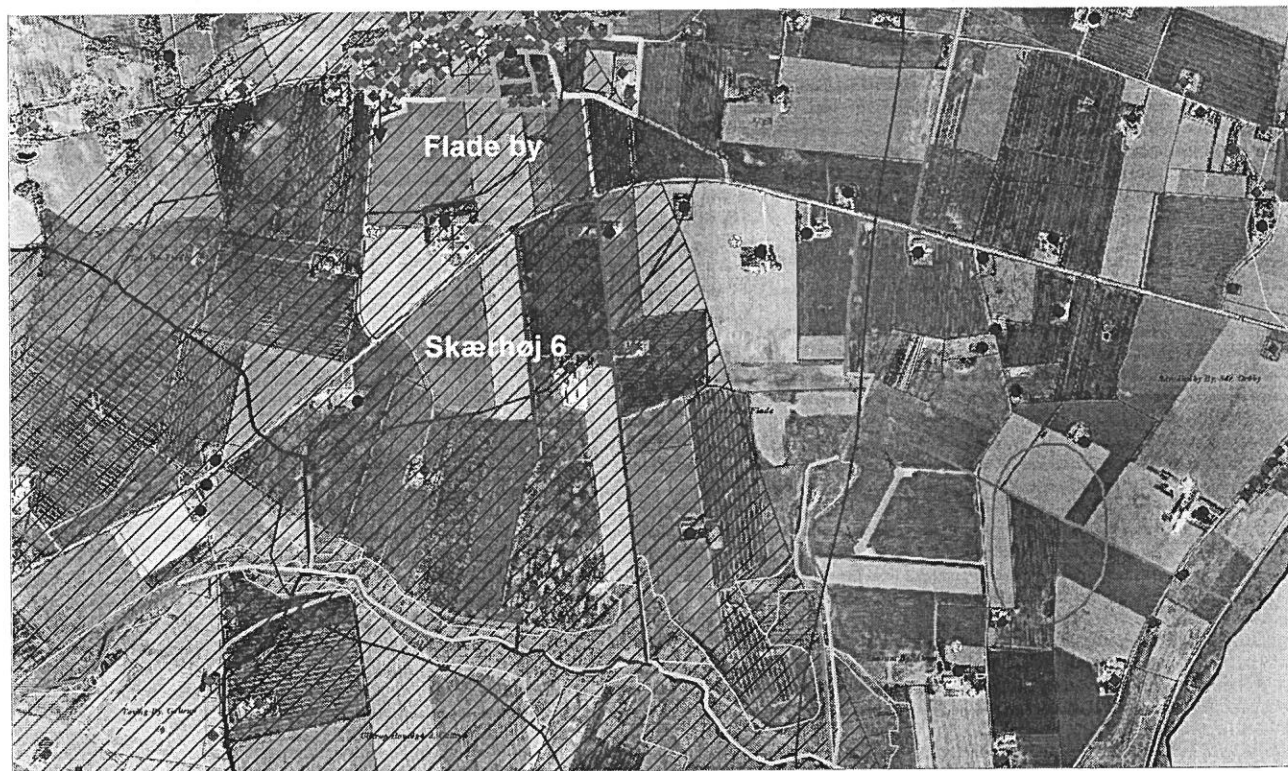
Virksomheden er et eksisterende landbrug, der udvides fra 615 årssøer og 15.375 smågrise (230,9 dyreenheder) til 900 årssøer og 10.500 smågrise (269,3 dyreenheder) – i alt 900 stipladser.

Virksomheden er omfattet af *bekendtgørelse om godkendelse af virksomhed*, bilag 1:

I 101. a) Anlæg til husdyrproduktion for mere end 250 dyreenheder, dog 270 DE hvis mindst 90 % af dyreenhederne stammer fra søer med tilhørende smågrise indtil 30 kg eller 750 stipladser til søer.

I forbindelse med udvidelsen forlænges nuværende fare- og toklimastald med ca. 25 m mod syd og der opføres en ny drægtighedsstald umiddelbart op ad eksisterende fravænningsstald og farestald. Tilbygningen udgør ca. 750 m² og den nye drægtighedsstald ca. 600 m². Der opføres i alt tilbygninger på ca. 1.350 m² samt en gylletank på 4.000 m³.

2.3 Virksomhedens placering



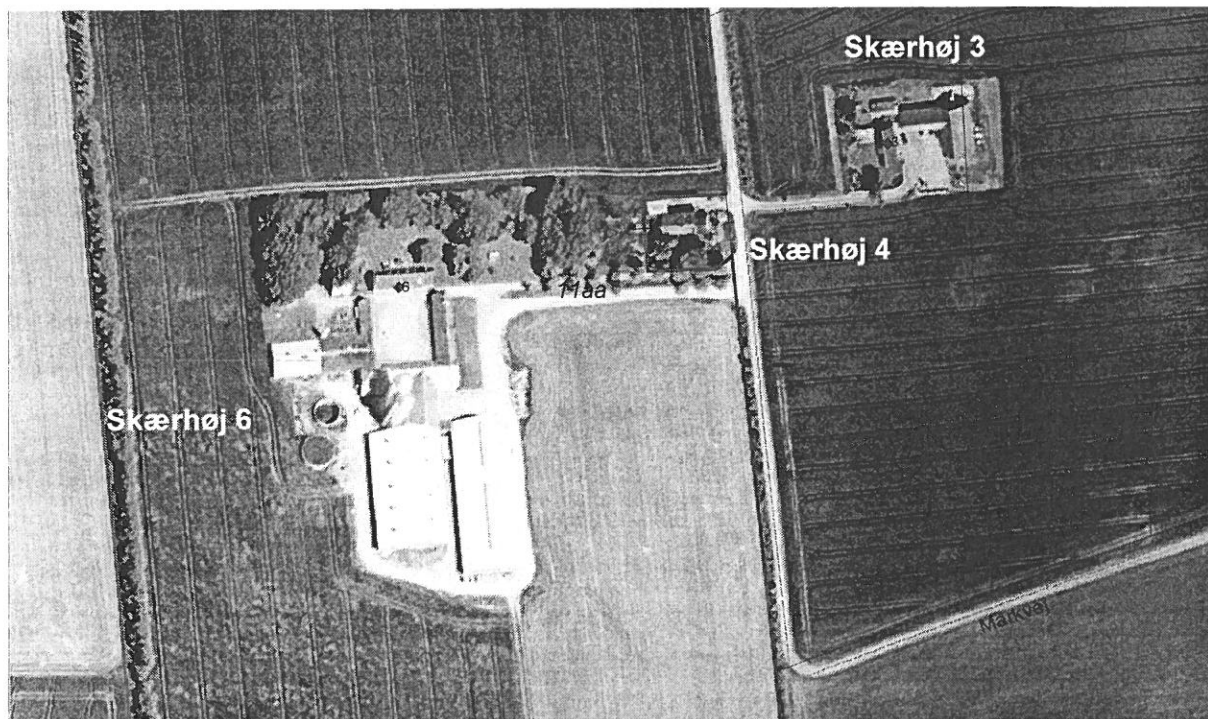
Figur 1. Placering af Skærhøj 6, naturområder og nabobeboelser.

Ejendommen ligger ca. 900 m syd for Flade by i primært jordbrugsområde jf. Kommuneplanen for Morsø Kommune 2000-2012 og Regionplan 2005 for Viborg Amt. Placeringen af Skærhøj 6 i

forhold til naturområder og drikkevandsområder fremgår af figur 1. Ca. 850 m syd for ejendommen løber Skarum Å igennem udbringningsarealerne. Skarum Å er B2 målsat, mens Holmkær Å, der løber ca. 750 m sydvest for ejendommen, har lempet målsætning (C). I tilknytning til vandløbene ligger § 3-beskyttede ferske enge og moser.

Ejendommens udbringningsarealer afvander til Thisted Bredning og Dråby Vig. Dråby Vig er udpeget som et internationalt naturbeskyttelsesområde. Ejendommen udspretningsarealer ligger alle i Område med Særlig Drikkevandsinteresse (OSD-område).

Afstanden fra eksisterende bygninger til nabobeboelser fremgår af figur 2.



Figur 2. Placering af Skærhøj 6 i forhold til nærmeste naboer.

Nærmeste nabo er Skærhøj 4 (uden landbrugspligt), som ligger ca. 90 m fra nærmeste eksisterende bygning mod nordøst. Afstanden til Skærhøj 3 (landbrugspligt) er ca. 190 m. Ny drægtighedsstald og farestald kommer til at ligge i en afstand af henholdsvis 125 m og 155 m fra Skærhøj 4 (se placering på figur 3).

2.4 Udspretningsareal

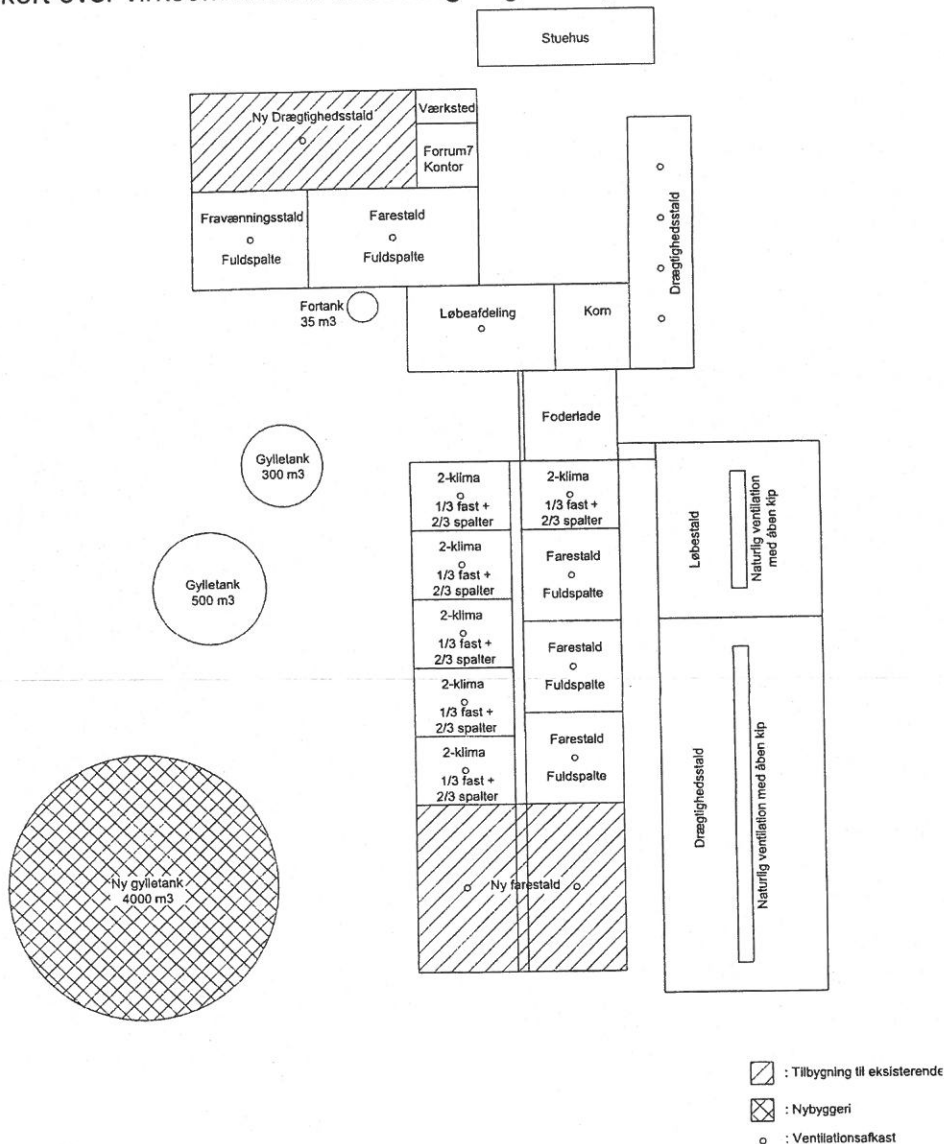
En oversigt over ejendommens samlede udspretningsareal fremgår af tabel 1.

Tabel 1: Oversigt over bedriftens udspretningsareal

Ejendomme	Harmoniareal (ha)
Ejet:	
Skærhøj 6	68,95
Nordmorsvej 15	58,0
Forpagtninger:	
Nordmorsvej 30	35,0
Heltoften 30	10,0
Overførselsaftaler:	
Skærhøj 1	11,0
Skærhøj 3	8,25
I alt	191,2

2.5 Virksomhedens indretning

Oversigtskort over virksomhedens indretning følger af figur 3.



Figur 3. Oversigtsplan over staldbygninger og opbevaringsanlæg mv. Skravering = nyetablering.

Eksisterende løbe- og drægtighedsstalder er enkeltvis opstaldning med delvist spaltegulv. Farestalder er kassestier med fuldspaltegulv. Smågrise går i toklimastald med delvist spaltegulv. Der sker ikke ændringer i det nuværende staldsystem som følge af udvidelsen. Ny løbe- og drægtighedsstald etableres med spalter og ny farestald etableres som eksisterende farestier. Efter udvidelsen er det fysiske antal stipladser på 2.620 pladser til smågrise og 1.047 til søer/polte. Der 22 ventilationsafkast på ejendommen indrettet som undertryks-, ligevægts- og diffus ventilation. Foder og korn opbevares i kornlager og foderlade. Oletank på 4.000 l er placeret i garage ved stuehus.

2.6 Afløbsforhold

Vand fra rengøring samt spild ledes i gyllebeholder. Spildevand fra husholdning ledes i septiktank. Vask af maskiner sker på vaskeplads på Stensagervej 19.

2.7 Husdyrgødning

Den anslåede årlige husdyrgødningsproduktion er 6.225 m³. Gylleopbevaringskapaciteten er på 5.905 m³, heraf udgør gyllekældre 1.070 m³. Opbevaringskapaciteten er således på 11,4 måneder. Gylle udbringes med slæbeslanger.

2.7.1 Næringsstoffer

Beregninger af ammoniakfordampning, kvælstofudvaskning og fosforbalance er gennemført ved amtsmodellen.

2.7.2 Fosfor

Efter driftsændringen vil der være et årligt **fosforoverskud** på 9,3 kg P/ha. Fosforoverskuddet er beregnet under forudsætning af, at der opretholdes et sædskifte, der kan fraføre 26 kg P/ha/år på alle udbringningsarealer. Det er desuden forudsat, at der anvendes fytase og fasefodring.

2.7.3 Kvælstof

Det årlige **kvælstofoverskud** er beregnet til 16 kg N/ha og af det samlede kvælstofoverskud udledes 18 % til **overfladevand**, hvilket betyder at ca. 2,8 kg N/ha afstrømmer direkte som overfladevand. De resterende ca. 13,2 kg N/ha udvaskes fra rodzonen til grundvand, vandløb, søer og fjorde.

Ammoniakfordampningen efter udvidelsen er på 6.663 kg N/år, hvilket giver en 1 kg konsekvensradius på 1.311 m.

2.8 Støj

De væsentligste støjkloder på staldanlægget er fra ventilations- og foderanlæg. Det vurderes, at udvidelsen ikke medfører ændrede støjniveauer fra disse kilder.

2.9 Lugt

Lugtemissionen og geneafstanden er beregnet efter "Vejledende retningslinier for vurdering af lugt og begrænsning af gener fra stalde", Foreningen af Miljømedarbejdere i Kommunerne (FMK), 2002. Resultaterne af beregningerne fremgår af tabel 2.

Tabel 2: Emission og geneafstande

Beregnet emission (LE/s)	18.188
Aflæste geneafstande til: - enkelt bolig uden (m)	135

Lugtbidraget fra staldanlægget ved udvidelsen udgør således 18.188 LE/s. Den vejledende geneafstand for beboelse i landzone er dermed 135 m. Beregningen er baseret på et smågrisehold på 2.365 stipladser. Nærmeste eksisterende stald ligger i en afstand af 90 m fra nærmeste nabo. Udvidelsen af stalde sker i en afstand af 125 m fra nærmeste nabo.

Som supplement til FMK-vejledningen er der foretaget beregning ved OML-multi af lugtforholdene omkring Skærhøj 6. Beregningerne er foretaget med baggrund i nye standardtal for lugtemission fra svinestalde om sommeren (Faglig publikation nr. 742 fra Dansk Svineproduktion) og er baseret på det fysiske antal stipladser på 2.620 pladser til smågrise og 1.047 til søer/polte. Resultaterne forholderes til det forventede kommende genekriterium for lugt på 15 OU_E for enkeltboliger i det åbne land. Resultatet af beregningen viser et teoretisk lugtbidrag hos Skærhøj 4 på maksimalt 15 OU_E. Lugtbidraget ved selve beboelsen er dog mindre, da denne er placeret på matriklens østlige del.

2.10 Ressourceforbrug

Ejendommens anslåede samlede forventede ressourceforbrug ved maksimalt dyrehold fremgår af tabel 3.

Tabel 3: Ejendommens årlige forbrug af vand og energi

Ressource	Forbrug
Drikke- og vaskevand	10.000 m ³
El	175.000 kWh
Fyringsolie / brændstof*	48 m ³

* Inklusiv husholdningens forbrug.

2.11 Affald

Smågrise opbevares i lukket beholder. Søer opbevares overdækket. Døde dyr bortskaffes hurtigst muligt. Kemikalier opbevares i aflåst skab, kemikalierester bortskaffes til kommunal modtageplads (MOK i Thisted). Olie opbevares i dunke og bortskaffes til kommunal modtageplads (MOK i Thisted). Medicin opbevares i aflåst skab og rester bortskaffes til kommunal modtageplads (MOK i Thisted).

2.12 Fluer og rotter

Fluer bekæmpes med rovfluer og kemisk om nødvendigt. Ved observation af rotter tilkaldes rottefænger.

2.13 Til- og frakørsel

Det årlige antal transporter med traktor før udvidelse udgør 278 transporter, fordelt på 78 transporter med husdyr og 200 transporter med husdyrgødning. Dette forventes forøget til i alt ca. 335 transporter. Antallet af lastbiltransporter til og fra ejendommen forventes forøget med 4, fra 106 årlige transporter til 110, fordelt på 52 transporter af døde dyr, 34 transporter med foder og 24 transporter med fyringsolie.

2.14 Valg af placering og bedst tilgængelig teknik

Der anvendes hjemmeblandet foder, hvorved foderets sammensætning kan optimeres og næringsstofforbruget reduceres. Smågrisefoderet tilsættes fytase, som bevirker en bedre fosforoptagelse. Resultatet bliver, at fosforoverskuddet reduceres i forhold til anvendelse af foder uden fytase. Der anvendes luftsprøjte, som reducerer forbruget af sprøjtemidler i forhold til konventionelle marksprøjter. Staldsystemer i løbe/drægtighedsstalde, samt klimastalde er delvist spaltegulv. Undersøgelser har vist, at denne gulvtype giver den mindste ammoniakemission i forhold til andre gulvtyper.

Ansøger angiver, at der ikke synes at være proportionalitet mellem økonomisk investering og de miljømæssige gevinster ved gylleseparation. Årsagen er primært, at ansøger råder over 2/3 af det samlede udbringningsareal og dermed ikke opnår fordelene ved reduktionen i ejerkravet.

3 Bilag 2 Morsø Kommunes vurdering

3.1 Renere teknologi

Miljøbeskyttelsesloven har til formål at forebygge og bekæmpe forurening af luft, vand, jord og undergrund, samt vibrations- og støjulemper. Desuden bygger *miljøbeskyttelsesloven* på et princip om at anvende den mindst forurenende teknologi. Virksomheden skal derfor indrettes og drives på en sådan måde, at anvendelsen af ressourcer, herunder energiforbrug og affalds-frembringelse begrænses mest muligt.

Virksomheder er ved nyanskaffelser forpligtiget til, inden for en rimelig økonomisk ramme, at anvende den bedst tilgængelige teknologi. Morsø Kommune vil i den forbindelse gøre opmærksom på BAT-bladene (**B**edste **A**vailable **T**eknologi) for landbrug, se f.eks. hjemmesiden http://www.lr.dk/bygningerogmaskiner/informationsserier/batbyggeblade/bat_oversigt.htm.

Virksomheden benytter fytase og fasefodring i driften med det formål at begrænse fosforoverskuddet i markdriften. Staldsystemerne i løbe- og drægtighedsstalden og klimastaldene er delvist spaltegulv, hvor denne gulvtype giver den mindste ammoniakemission i forhold til andre gulvtyper.

Virksomheden er ikke omfattet af *bekendtgørelse om grønt regnskab*⁴, men Morsø Kommune vurderer, at der vil være en miljømæssig gevinst ved, at virksomheden påbegynder udarbejdelsen af Grønt Regnskab. Grønne regnskaber skaber fokus på landbrugs ressource- og næringsstofforbrug og er et godt redskab i forbindelse med udarbejdelse af handlingsplaner og målsætninger, der skal sikre, at virksomheden til stadighed udvikler sig i en miljømæssig positiv retning. Der er derfor i miljøgodkendelsen stillet vilkår om, at virksomheden skal påbegynde udarbejdelsen af Grønt Regnskab, svarende til programmet Grønt Regnskab, Landbrugets Rådgivningscenter.

Morsø Kommune finder det relevant, at det grønne regnskab indeholder en status for områderne renere teknologi og naturbevarelse, ligesom handleplanen for nedbringelsen af fosforoverskuddet på ejendommens arealer kan indgå i det grønne regnskab hvert 3. år. Ansøger anbefales at forholde sig til, hvorfor der er eventuelle afvigelser i forhold til sidste år, og hvilke tiltag der forventes gennemført indenfor de enkelte områder i det kommende år.

Det grønne regnskab skal udarbejdes én gang årligt, og indsendes til Morsø Kommune, Jernbanevej 7, 7900 Nykøbing M.

3.2 Luft og lugt

Ejendommen er placeret så den falder ind under bestemmelserne, som de fremgår af *husdyrgødningsbekendtgørelsens* § 4. Lugtemissionen er beregnet ved hjælp af modellen som fremgår af "Vejledende retningslinier for vurdering af lugt og begrænsning af gener fra stalde", Foreningen af Miljømedarbejdere i Kommunerne (FMK), 2002. Modellen er baseret på tyske tal fra 1980'erne. Der er siden sket væsentlige forbedringer i indretningen af staldsystemerne, som er med til at begrænse lugtgener.

Den vejledende teoretiske geneafstand for beboelse i landzone er beregnet at være 135 m. Nærmeste eksisterende stald ligger i en afstand af 90 m fra nærmeste nabo - Skærhøj 4. Udvidelsen af stalde sker i en afstand af 125 m fra nærmeste nabo. Dette betyder, at den vejledende geneafstand til naboen er overskredet.

⁴Bekendtgørelse nr. 753 af 25. august 2001 om visse virksomheders pligt til at udarbejde Grønt Regnskab.

Vurderingsgrundlaget i forbindelse afgangelsen af lugtbelastningen på Skærhøj 4 fra Skærhøj 6 er suppleret spredningsmeteorologiske konsekvensberegninger med programmet OML-Multi fra DMU. Beregningen med de nye emissionsværdier viser, at det vejledende lugtgenekriterie III på 15 OUE er overholdt i skel. Lugtbidraget ved selve beboelsen vurderes dog at være mindre da denne er placeret på matriklens østlige del. Dertil kommer, at de nærmest liggende stalde alle er drægtighedsstalder eller poltestalde, som ikke vil give anledning til store lugtemissioner. Endvidere er beregningen baseret på 2.620 stipladser, hvilket ligger væsentlig over den gennemsnitlige belægning med en årlig smågriseproduktion på 10.500, når der regnes med en gennemløbstid på ~ 6 pr år (= 1.750 stk. på stald som gennemsnit). På baggrund af OML-beregningen, placeringen af smågrisealden væk fra nærmeste nabo, samt vurdering af den faktiske belægning vurderer Morsø Kommune, at lugtemissionen fra Skærhøjvej 6 ikke vil give anledning til væsentlige gener hos nabobeboelser.

For at sikre, at virksomheden ikke giver anledning til større lugtbelastning hos nabobeboelser end de vejledende genekriterier, finder Morsø Kommune det relevant, at stille vilkår om maksimalt 2.365 smågrise på stald, hvilket er antallet som ligger til grund for screeningsafgangelsen af 27. februar 2005.

3.3 Støj og støv

Det er Morsø Kommunes opfattelse, at støjbidraget fra virksomheden er begrænset, og at de støjende aktiviteter, der er på ejendommen – f. eks. foderblandingsanlæg – er dæmpet i en grad, der er tilstrækkelig. Morsø Kommune vurderer derfor ikke, at anlægget på Skærhøj 6 vil give anledning til væsentlige støjgener for omgivelserne. Der er i miljøgodkendelsen alligevel indsat vilkår om maksimal støj fra virksomheden i det tilfælde, at driften på virksomheden ændres, og der i den forbindelse opstår støjproblemer.

Grusvejen til Skærhøj 6 er ligger tæt op af Skærhøj 4, og der er derfor risiko for støvgener i forbindelse med tung trafik til og fra virksomheden i tørre perioder. Morsø Kommune vurderer dog ikke, at der er behov for egentlige tiltag, men gør opmærksom på, at hensynsfuld kørsel med lav hastighed kan forebygge et eventuelt problem.

3.4 Affald

Virksomheden fremskaffer farligt affald i form af f.eks. medicin- og pesticidrester, kanyler mv., animalsk affald i form af selvdøde dyr og dagrenovationslignende affald så som plast, papir mv.

Bortskaffelse af farligt affald skal ske til I/S MOK. Den kommunale modtageplads på Nørrebro, Nykøbing er kun til affald fra private, og der er derfor stillet vilkår om, at I/S MOK benyttes til bortskaffelse af affald som f.eks. kemikalie- og medicinrester.

For at undgå uhygiejniske forhold, er der stillet vilkår om, at animalsk affald skal opbevares i container eller overdækkes med fast, tæt overdækning - f.eks. kadavercap - indtil afhentning.

Alt affald skal i øvrigt afhentes og behandles i overensstemmelse med de til enhver tid gældende affaldsregulativer for Morsø Kommune, ligesom reglerne i *affaldsbekendtgørelsen*⁵ og senere ændringer skal overholdes.

3.5 Opbevaring af husdyrgødning

Produktionssystemet på ejendommen er etableret således, at gylle ledes til gyllebeholder. Ejendommen har en gødningsproduktion på ca. 6.225 m³ og en opbevaringskapacitet på ca. 5.905 m³ til flydende gødning, svarende til ca. 11,4 måneder. Det vejledende krav om mindst 9 måneders opbevaringskapacitet er således opfyldt for flydende gødning.

⁵Bekendtgørelse nr. 619 af 27. juli 2000 om affald.

Morsø Kommune vurderer, at opbevaringen af husdyrgødningen på ejendommen er i overensstemmelse med gældende regler og ikke giver anledning til væsentlig forurening af omgivelserne.

3.6 Jord, grundvand og vandløb

I forbindelse med landbrugsvirksomhed er forureningen af jord- og vandmiljøet primært relateret til brugen af næringsstoffer/husdyrgødning i planteavl.

3.6.1 Fosfor

Der tilføres i dag mere fosfor til landbrugsjord, end der fjernes med afgrøderne. Det betyder, at der er risiko for tab af fosfor til omgivelserne. Fosfor tabes primært fra landbrugsjord ved erosion. Regnvand, smeltevand eller vind transporterer fosfor væk fra marken med jorden. Desuden sker der tab ved udvaskning gennem dræn. Et direkte tab af fosfor til vandløbene sker ved vandløbenes nedbrydning af brinkerne.

Ejendommens udbringningsarealer afvander til Thisted Bredning og Dråby Vig, der er habitat-områder og har skærpet målsætning. Viborg Amt har i screeningsafgørelsen af 27. februar 2005 vurderet, at mertilførslen af fosfor til vandløb, søer eller fjorde som følge af udvidelsen ikke er i et omfang, der vil påvirke disse nævneværdigt. Ligeledes har Viborg Amt vurderet, at forøgelsen af næringsstoffer ikke vil påvirke det internationale naturbeskyttelsesområde i Dråby Vig i et omfang, der vil kunne svække de arter eller naturtyper, der udgør udpegningsgrundlaget for området.

Det er Morsø Kommunes opfattelse, at det optimale er, at der ikke er fosforoverskud på udbringningsarealer, der afvandes til naturområder med skærpet målsætning, eftersom der herved er risiko for overmætning af jorden med fosfor og dermed udvaskning på sigt.

Det beregnede fosforoverskud på 9,3 kg P/ha/år er relativt lavt for en drift baseret på sohold og smågrise, hvor et tilstrækkeligt indhold af fosfor i foderet er afgørende for såvel søer som smågrises vækst og velfærd. Beregningerne er baseret på foderoptimeringer (fasefodring og fytase) og ansøger angiver, at der ikke synes at være proportionalitet mellem økonomisk investering og de miljømæssige gevinster ved gylleseparation. Årsagen er primært, at ansøger ejer over 2/3 af det samlede udbringningsareal og dermed ikke opnår fordelene ved reduktionen i ejerkravet.

Morsø Kommune vurderer på den baggrund, at der i projektet er gjort en rimelig indsats for at begrænse forureningen med fosfor på ejendommen, og der stilles således i miljøgodkendelsen vilkår om, at fosforoverskuddet maksimalt må være 9,3 kg P/ha, som gennemsnit for ejendommens udspretningsarealer.

Morsø Kommune forventer, at der i fremtiden vil ske en reduktion af fosforoverskuddet i forbindelse med, at fodringsteknologien stadig forbedres og effektiviteten i staldene øges, og vilkåret suppleres derfor med vilkår om, at ejer er forpligtet til at arbejde for at nedbringe fosforoverskuddet yderligere. Ejer skal minimum hvert tredje år indsende en handleplan for, hvad der faktisk gøres og agtes at gøres for at nedbringe fosforoverskuddet på ejendommens udbringningsarealer. Handleplanen kan indgå som en del af det grønne regnskab, der indsendes til Morsø Kommune årligt fra 2009.

3.6.2 Kvælstof

Kvælstof fra landbrugsvirksomheder afgives til omgivelserne dels ved fordampning (emission) og dels ved udvaskning.

3.6.3 Ammoniakfordampning

Fordampning (emission) af kvælstof fra virksomheden sker i form af ammoniak fra stalde, lager (gyllebeholdere) og udbringning. Der er beregnet en samlet emission fra stald, lager og udbringning på 6.663 kg N/år, hvilket medfører en teoretisk merbelastning på 1 kg N/ha/år inden

for ca. 1.300 m radius af virksomheden. Det internationale beskyttelsesområde i Dråby Vig ligger ca. 2 km øst for anlægget, og Morsø Kommune vurderer ligesom Viborg Amt har i screeningsafgørelsen af 27. februar 2005, at mertilførslen af luftbåret kvælstof til de nærmeste naturarealer vil være under grænsen for, hvad der kan medføre målbar påvirkning.

Typisk sker ca. $\frac{3}{4}$ af den samlede fordampning af kvælstof fra et landbrug fra selve staldanlægget og lager og ca. $\frac{1}{4}$ i forbindelse med udbringningen.

Morsø Kommune vurderer, at såvel udbringningen som opbevaringen af gyllen er hensigtsmæssig i forhold til at begrænse ammoniakemissionen fra ejendommen mest mulig. Morsø Kommune understreger dog, at det altid er vigtigt, at udbringning af gødning sker under de bedst mulige teknologiske og vejrmæssige forhold, for til enhver tid at begrænse kvælstofpåvirkningen af nærliggende naturområder mest muligt.

Morsø Kommune vurderer således, at ammoniakfordampningen fra virksomheden er acceptabel, og der er derfor ikke stillet vilkår om at begrænse ammoniakfordampningen fra anlæg eller i forbindelse med udbringning yderligere.

3.6.3 Kvælstofudvaskning

Udvaskning af kvælstof sker efter udspredning på markerne, hvor kvælstof i jorden kan udvaskes til overfladevand og grundvand.

De næringsstoffer, der udvaskes fra landbrugsarealerne vil først og fremmest kunne påvirke de søer og marine områder, som stofferne føres til, hvorimod vandløbene i mindre omfang vil blive påvirket af næringsstofferne.

Beregninger viser, at kvælstofoverskuddet på udspretningsarealerne er 16 kg N/ha. Viborg Amt har i screeningsafgørelsen af 27. februar 2005 vurderet at kvælstoftilførslen til markerne ikke øges i et omfang, der vil kunne påvirke hverken grundvand, vandløb søer eller fjorde nævneværdigt, og Morsø Kommune vurderer på den baggrund, at der ikke er væsentlig påvirkning af hverken overfladevand eller grundvand med kvælstof som følge af dyreholdet på Skærhøj 6.

For at sikre at begrænse udvaskningen af kvælstof til omgivelserne, stilles der vilkår om maksimal kvælstofoverskud på udspretningsarealerne på 16 kg N/ha og maksimal nitratudvaskning til det nydannede grundvand på 40 mg NO₃/l i områder med særlig drikkevandsinteresser (OSD-områder) og 50 mg NO₃/l til det nydannede grundvand i områder med drikkevandsinteresser (OD-områder).

Morsø Kommune vurderer generelt, at virksomhedens anvendelse og håndtering af husdyrgødning sker på en sådan måde, at kvælstof- og fosforbelastningen i de nærliggende omgivelser begrænses mest muligt og med de nævnte vilkår, er det Morsø Kommunes opfattelse, at driften af virksomheden kan ske uden væsentlig næringsstofpåvirkning af det omkringliggende miljø.

3.7 Til- og frakørsel

Det er Morsø Kommunes vurdering, at transporterne til og fra virksomheden ikke vil give anledning til væsentlige gener for omgivelserne, men gør opmærksom på, at hensynsfuld kørsel med lav hastighed kan forebygge et eventuelt problem.

3.8 Morsø Kommunes samlede vurdering

Generelt fremstår virksomheden på Skærhøj 6 som en moderne og veldrevet husdyrproduktion. Virksomheden er omfattet af reglerne i *husdyrgødningsbekendtgørelsen*, og Morsø Kommune gør opmærksom på, at reglerne, som de fremgår der, til enhver tid skal overholdes.

Virksomheden ejer i alt 127 ha og Morsø Kommune opfordrer derfor virksomheden til at få udarbejdet en naturplan for ejendommens jorde. En naturplan har til mål at skabe opmærksomhed

på de natur- og kulturhistoriske værdier på ejendommen, og fungerer som et redskab/vejledning til pleje og forbedring af naturområderne på ejendommen.

Det er Morsø Kommunes opfattelse, at driften af ejendommen med de stillede vilkår i nærværende miljøgodkendelse vil ske uden væsentlig miljømæssig påvirkning af omgivelserne og samtidig sikre, at virksomheden udvikler sig i en miljømæssig positiv retning.

