



FAABORG-MIDTFYN  
KOMMUNE

## Miljøgodkendelse

af husdyrbrug  
Fåborgvej 15  
5750 Ringe

# § 12

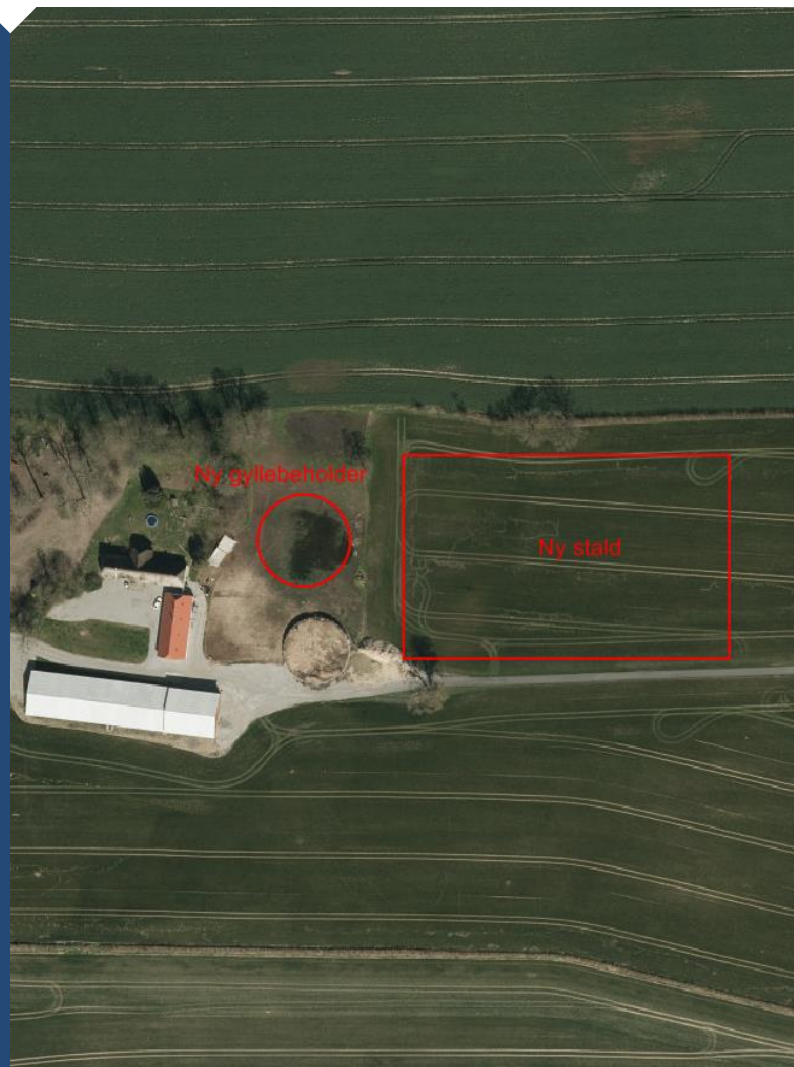
Denne godkendelse er givet til:  
CVR-nr. 33755961  
Langerod ApS v/Henrik Solgaard  
Skovsbovej 55, 5690 Tommerup.

Miljøgodkendelsen gives efter § 12 i lov om miljøgodkendelse m.v. af husdyrbrug.

Der meddeles godkendelse til en svineproduktion på i alt 1.114,4 dyreenheder på Fåborgvej 15.

Godkendelsens vilkår ligger inden for rammerne af bekendtgørelser, vejledninger o. lign. udgivet af Miljøministeriet.

Godkendelsesdato: 15. august 2016



## Indhold

<b>Miljøgodkendelse.....</b>	<b>3</b>
Datablad .....	3
Afgørelse .....	4
Ikrafttræden og bortfald af miljøgodkendelsen .....	5
Vilkår for miljøgodkendelsen .....	5
Andre regler .....	12
Retsbeskyttelse .....	12
Klagevejledning .....	13
Modtagere af kopi af afgørelsen.....	13
<b>Miljøteknisk beskrivelse og vurdering .....</b>	<b>15</b>
1. Resumé og samlet vurdering .....	15
1.1 Ansøgning om miljøgodkendelse.....	15
1.2 Ikke-teknisk resumé .....	15
1.3 Offentlighed.....	16
2. Grundforhold .....	17
2.1 Ansøger og ejerforhold .....	17
2.2 Godkendelsespligt og godkendelsens omfang .....	18
2.3 Udnyttelsesfrist .....	18
3. Husdyrbrugets beliggenhed og planmæssige forhold.....	19
3.1 Bygge- og beskyttelseslinjer, afstandskrav m.v.....	19
3.2 Landskabelige hensyn .....	20
4. Husdyrbrugets anlæg.....	22
4.1 Produktion .....	22
4.2 Indretning .....	22
4.3 Drift af husdyrbrugets anlæg.....	23
4.4 Gødningsproduktion og -opbevaring .....	25
5. Forurening og gener fra husdyrbrugets anlæg.....	26
5.1 Påvirkning af naturområder med ammoniak.....	26
5.2 Påvirkning af naboer .....	28
5.3 Uheld og driftsforstyrrelser .....	33
6. Forurening og gener fra bedriftens arealer .....	34
7. Bedste tilgængelige teknik (BAT).....	34
8. Egenkontrol .....	37
9. Ophør af husdyrbruget .....	38
10. Alternative muligheder.....	38
11. Relevant lovgivning m.v. ....	38
<b>Bilag 1 (kortbilag) .....</b>	<b>40</b>
<b>Bilag 2 (høringssvar, foroffentlighed) .....</b>	<b>41</b>

# Miljøgodkendelse

## Datablad

<b>Ansøger, ejer og kontaktperson</b>	Langerod ApS v/Henrik Solgaard Skovsbovej 55 5690 Tommerup Mobil 2179 4129 <a href="mailto:henrik@skovsbogaard.com">henrik@skovsbogaard.com</a>
<b>Husdyrbrugets navn og adresse</b>	Ensomhed Fåborgvej 15 5750 Ringe
<b>Ejendomsnummer</b>	4300013451
<b>Matrikelnumre</b>	14, Heden By, Heden m.fl.
<b>Virksomhedens art</b>	Svinebrug
<b>CHR-nummer</b>	17430
<b>CVR-nummer</b>	33755961
<b>Godkendelsen omfatter</b>	Svineproduktion bestående af 40.000 slagtesvin (32-112 kg) produceret årligt, svarende til 1.114,4 dyreenheder med den på godkendelsestidspunktet gældende omregningsfaktor.
<b>Tilsynsmyndighed</b>	Faaborg-Midtfyn Kommune Miljøafdelingen By, Land og Kultur Mellemgade 15 5600 Faaborg Tlf. 72 53 21 40 <a href="mailto:teknik@fmk.dk">teknik@fmk.dk</a>

## Afgørelse

Faaborg-Midtfyn Kommune godkender hermed en husdyrproduktion på i alt 1.114,4 dyreenheder i svin på landbrugsejendommen Fåborgvej 15, 5750 Ringe.

Miljøgodkendelsen gives efter § 12, stk. 2, i husdyrloven, jf. lovbekendtgørelse nr. 442 af 13. maj 2016 om miljøgodkendelse m.v. af husdyrbrug.

Faaborg-Midtfyn Kommune giver godkendelsen, da kommunen på baggrund af gældende lovgivning, Miljøstyrelsens vejledninger og beregningerne i Miljøstyrelsens it-ansøgningssystem vurderer, at

- ansøger har truffet de nødvendige foranstaltninger til at forebygge og begrænse forureningen ved anvendelse af den bedste tilgængelige teknik.
- indretning og drift af husdyrbruget, herunder udbringning af husdyrgødning og drift af arealerne, kan ske i overensstemmelse med gældende regler og uden væsentlig påvirkning af miljøet, som dette er defineret i husdyrloven.
- projektet ikke forringer bevaringsstatus for Natura 2000-områder eller skader levesteder for arter optaget på Habitatdirektivets bilag IV.
- husdyrbruget i øvrigt kan drives på stedet uden at påvirke omgivelserne på en måde, som er uforenelig med hensynet til omgivelserne.

Miljøgodkendelsen gives under forudsætning af, at de gældende regler på området og godkendelsens vilkår overholdes. Forudsætningerne for miljøgodkendelsen er de oplysninger, der er givet i ansøgningmaterialet, jf. ansøgning fra Miljøstyrelsens it-ansøgningssystem, [www.husdyrgodkendelse.dk](http://www.husdyrgodkendelse.dk), skemanummer 64.277, version 3 af 29. juni 2016 med tilhørende bilag, samt øvrigt materiale indsendt af ansøger eller ansøgers konsulent.

Hvis ikke godkendelsens forudsætninger er opfyldt, eller godkendelsens vilkår ikke efterleves, kan dette medføre, at hele eller dele af godkendelsen bortfalder.

Godkendelsen skal være taget i brug inden for to år og være udnyttet fuldt ud senest fire år efter godkendelsesdatoen, ellers vil godkendelsen helt eller delvist bortfalde.

**Godkendelsesdato: 15. august 2016**

Venlig hilsen

**Olav Bojesen**  
Afdelingsleder

**Jacob Sterup**  
Biolog

Afgørelsen annonceres på [www.fmk.dk/politik](http://www.fmk.dk/politik) den 15. august 2016

Klagefristen udløber den 12. september 2016

Søgsmålsfristen udløber den 15. februar 2017

Første revurdering påbegyndes senest 2024

**By, Land og Kultur -  
Miljøafdelingen**

Mellemgade 15  
5600 Faaborg

Tlf. 72 53 21 40  
Fax 72 53 05 31  
[teknik@fmk.dk](mailto:teknik@fmk.dk)  
[www.fmk.dk](http://www.fmk.dk)

15-08-2016

Sagsid. 09.17.18-P19-4-14

Kontakt

Jacob Sterup  
Dir. tlf. 72 53 21 32  
[jaste@fmk.dk](mailto:jaste@fmk.dk)

### Åbningstid

Mandag	10:00-15:30
Tirsdag	10:00-14:00
Onsdag	LUKKET
Torsdag	10:00-17:00
Fredag	10:00-12:00

### Telefontid

Mandag-onsdag	8:00-15:30
Torsdag	8:00-17:30
Fredag	8:00-12:30

## Ikrafttræden og bortfald af miljøgodkendelsen

Godkendelsens vilkår gælder fra det tidspunkt, hvor godkendelsen er taget i brug, medmindre et senere tidspunkt er angivet i det enkelte vilkår. Godkendelsen regnes for at være taget i brug på det tidspunkt, hvor en godkendelsespligtig ændring eller udvidelse af husdyrbruget er påbegyndt. Dette vil eksempelvis sige det tidspunkt, hvor der påbegyndes opførelse af et nyt staldanlæg eller opbevaringsanlæg, eller hvor dyreholdet ændres således, at det ikke længere svarer til den allerede tilladte produktion.

Den aktuelle godkendelse omfatter følgende godkendelsespligtige ændringer:

- Opførelse af ny stald.
- Opførelse af ny gyllebeholder og ny fortank.
- Opførelse af to nye kornsiloer.
- Etablering af en slagtesvineproduktion.

Hvis godkendelsen ønskes benyttet, skal dette ske inden for udnyttelsesfristen, jf. vilkåret om udnyttelse af godkendelsen. Hvis godkendelsen ikke eller kun delvist tages i brug, vil godkendelsen helt eller delvist bortfalde.

Hvis godkendelsen, efter at være taget i brug, ikke har været helt eller delvist udnyttet i tre på hinanden følgende år, bortfalder den del af godkendelsen, der ikke har været udnyttet i de seneste tre år.

## Vilkår for miljøgodkendelsen

Miljøgodkendelsen meddeles på følgende vilkår.

### Generelle forhold

1. Virksomheden skal placeres, indrettes og drives i overensstemmelse med de oplysninger, der fremgår af ansøgningsmaterialet, den vedlagte miljøtekniske beskrivelse og vurdering samt godkendelsens vilkår.
2. Der skal i den daglige drift være en person, der er bekendt med vilkårene i denne godkendelse, og som sikrer, at de overholdes.
3. Den ansvarlige for bedriften skal underrette Faaborg-Midtfyn Kommune, når godkendelsen tages i brug. Dette skal ske senest på det tidspunkt, hvor en godkendelsespligtig ændring påbegyndes.

### Produktion

#### 4. Produktionens omfang

Godkendelsen omfatter et svinehold bestående af en årlig produktion på maksimalt 40.000 slagtesvin (32-112 kg). Dyreholdet svarer til 1.114,4 dyreenheder med den på godkendelsestidspunktet gældende omregningsfaktor.

Der tillades variation i den gennemsnitlige indgangsvægt og afgangsvægt på  $\pm 10\%$  under forudsætning af, at den tilladte produktionsstørrelse (omregnet i dyreenheder) og den tilladte maksimale staldbelægning ikke overskrides.

#### 5. Udvidelse af dyreholdet

Inden der foreligger en aftale om afsætning af husdyrgødningen til biogasanlæg, alternativt til aftalearealer, der er vurderet og accepteret af tilsynsmyndigheden, må der ikke sættes dyr i staldene.

#### 6. Maksimal staldbelægning

Der må maksimalt være 640 ton dyr på stald samtidig, svarende til 8.888 slagtesvin med en gennemsnitsvægt på 72 kg.

**7. Udnyttelse af godkendelsen**

Fristen for udnyttelse af godkendelsen (ibrugtagning) er to år regnet fra godkendelsesdatoen. Godkendelsen bortfalder, hvis ikke den er taget i brug inden for denne frist.

Der tillades en etapevis udnyttelse af godkendelsen:

Etape 1: Opførelse af den ene nye stald skal være påbegyndt senest to år efter godkendelsesdatoen.

Etape 2: Opførelse af den anden nye stald og det øvrige byggeri (kornsiloer, fortank og gyllebeholder) skal være gennemført senest fire år efter godkendelsesdatoen.

Hvis dele af godkendelsen ikke udnyttes inden for ovenstående frister, bortfalder godkendelsen for de pågældende dele.

**8. Fodring af slagtesvin / fosfor**

Den totale mængde fosfor (P) ab dyr pr. år, beregnet som P ab dyr pr. slagtesvin x det årlige antal producerede slagtesvin, skal være mindre end 24.850 kg P pr. år. Samtidig må fosforemissionen pr. dyreenhed (beregnet ud fra den på godkendelsestidspunktet gældende omregningsfaktor) maksimalt være 22,3 kg P pr. år.

P ab dyr pr. slagtesvin beregnes ud fra følgende ligning:

$$P \text{ ab dyr pr. slagtesvin} = ((\text{afgangsvægt} - \text{indgangsvægt}) \times \text{FEsv pr. kg tilvækst} \times \text{gram P pr. FEsv} / 1000) - ((\text{afgangsvægt} - \text{indgangsvægt}) \times 0,0055 \text{ kg P pr. kg tilvækst}).$$

**Indretning og drift****9. Nye slagtesvinestalde**

De nye slagtesvinestalde skal indrettes med delvist spaltegulv, således at der er 25-49 % fast gulv og den resterende del indrettes med spaltegulv.

**10. Punktudsugning fra stalde**

Staldene skal indrettes med punktudsugning, og ventilationen skal styres således, at de første 15 m<sup>3</sup> pr. gris pr. time bortventileres via punktudsugningen.

Punktudsugningens udsugningsåbninger skal placeres under lejearealet, således at det vil medvirke til at luften under spaltegulvet strømmer mod punktudsugningen. Luften fra punktudsugningskanalerne skal ledes gennem et biologisk luftrensingsanlæg.

**11. Biologisk luftrensning**

Afkast fra punktudsugningen i alle staldafsnit skal tilsluttes et biologisk luftrensingsanlæg.

Luftrensingsanlægget skal forsynes med differenstrykmåler, vandmåler samt ledningsevnesensor. Ledningsevnesensoren skal være placeret i bundkar til filter 2.

Ventilationssystemet skal være dimensioneret til at luftrensingsanlægget behandler 600.000 m<sup>3</sup> luft pr. time, hvor 600.000 m<sup>3</sup> luft pr. time svarer til 15 % af den maksimale dimensionerede ventilationskapacitet fra stalde. De første 0 – 600.000 m<sup>3</sup> luft pr. time udsugningsluft skal altid ledes gennem luftrensingsanlægget.

Luftrensingsanlægget skal være i drift året rundt med forbehold for mindre driftstop i forbindelse med rengøring, vedligehold og serviceeftersyn.

Luftrensingsanlæggets ledningsevne skal være indstillet i henhold til SKOVs anbefalinger og ikke overstige 15 mS/cm i bundkar ved filter 2

Tryktabet over luftrensingsanlægget bør ikke overstige 45 pascal (Pa).

Luftrensingsanlægget skal vedligeholdes i overensstemmelse med producentens vejledning. Producentens vejledning skal opbevares på husdyrbruget.

**12. Rengøring af staldanlæg**

Der skal til stadighed tilstræbes en god staldhygiejne, herunder sikres, at stierne/båsene og foderarealernes bund holdes tørre, og at staldene og fodringsanlægget holdes rent. Der skal jævnligt gøres rent i staldene, som minimum når hvert afsnit tømmes for dyr.

**13. Rengøring af ventilationsanlæg**

Ventilationsanlæg skal renholdes og rengøres efter behov, dog mindst fire gange om året. Dette skal fremgå af egenkontrol-journal.

**14. Udkørsel fra husdyrbruget**

Udkørslen fra husdyrbruget til Fåborgvej skal flyttes længere sydpå, så den placeres mellem Fåborgvej 17 og 19<sup>1</sup>. Alternativt skal som minimum de sidste 50 m af udkørselsvejen asfalteres, således at støvgener fra kørsel reduceres.

**15. Tankning**

Tankning skal foregå således, at spild undgås. Tankpistolen må ikke kunne fastlåses under tankning, og der skal hele tiden være en person til stede ved tankning for at undgå overløb eller spild.

**16. Fluer**

Der skal foretages en effektiv fluebekæmpelse, som minimum i overensstemmelse med de nyeste retningslinjer fra Skadedyrlaboratoriet, Aarhus Universitet.

**17. Tagvand<sup>2</sup>**

Uforurennet tagvand fra den nye stald må via dræn afledes til Skelbækken. Afledning skal ske via et forsinkelsesbassin<sup>3</sup>, der kan tilbageholde et volumen på minimum 400 m<sup>3</sup>. Udløbsflowet til bækken må ikke overstige 2 l/s.

Udledningen må ikke give anledning til forurening af vandløbet eller medføre fysiske ændringer af vandløbssystemet.

**18. Belysning**

Belysning i og ved husdyrbrugets anlæg skal være i form af lavenergibelysning, overalt hvor dette er muligt.

**19. Olietanke**

Diesel- og fyringsolietanke skal være sikret med værn mod påkørsel eller være placeret således, at der ikke er risiko for påkørsel.

**20. Øvrige olieprodukter og kemikalier**

Tønder, dunke o.l. med olieprodukter, spildolie, sprøjtemidler og andre kemikalier, der kan udgøre en forureningsfare, skal opbevares således, at der ved spild eller læk ikke kan ske forurening af jord eller grundvand. Dette kan være ved opbevaring på et fast, støbt gulv med opkant og uden afløb eller i/over et tæt kar med opsamlingskapacitet svarende til indholdet af den største beholder.

**21. Skadedyr**

Opbevaring og håndtering af foder skal ske på en sådan måde, at der ikke opstår risiko for tilhold af skadedyr (rotter m.v.).

**Gødningshåndtering på anlægget****22. Påfyldning af gylle**

Påfyldning af gylle skal ske således, at der ikke kan ske spild uden for gyllebeholderen.

<sup>1</sup> Flytning af udkørslen forudsætter godkendelse fra Vejdirektoratet.

<sup>2</sup> Udledningstilladelsen ikke er omfattet af retsbeskyttelse. Kommunen kan til enhver tid og uden erstatning ændre eller trække tilladelsen tilbage. Udledningstilladelsen kan ikke påklages.

<sup>3</sup> Der skal indhentes landzonetilladelse til etablering af et forsinkelsesbassin.

Dette kan være ved:

- 1) Anvendelse af faste pumpesteder, som er indrettet med fast bund og afløb til gyllesystemet, således at alt spild ved påfyldning af gyllevogne opsamles. Afløbet skal være dimensioneret således, at også større spild kan opsamles.
- 2) Sugning med overløbssikring, således at gyllen ved overfyldning løber tilbage til gyllebeholderen.

Et andet system der yder tilsvarende sikkerhed mod spild af gylle kan anvendes, hvis ejeren kan dokumentere, at systemet ikke kan give anledning til spild af gylle uden for gyllebeholderen.

## Gener fra husdyrbrugets anlæg

### 23. Lugt

Husdyrbruget må ikke give anledning til væsentlige lugtgener. Ved væsentlige lugtgener forstås, at nedenstående genekriterier er overskredet.

Kategori	Genekriterie (OU <sub>E</sub> /m <sup>3</sup> )
Byzone eller sommerhusområde	5
Bolig i samlet bebyggelse i landzone eller område i landzone, der i lokalplan er udlagt til boligformål e.l.	7
Enkeltboliger uden landbrugspligt, der ikke er ejet af driftsherren	15

### 24. Støj

Husdyrbruget må ikke give anledning til væsentlige støjgener. Virksomhedens samlede bidrag til det ækvivalente, korrigerede støjniveau målt i dB(A) og målt i ethvert punkt på opholdsarealer ved nabobeboelse må ikke overstige følgende værdier.

	Mandag-fredag		Lørdag		Søndag og helligdage	Alle dage
	7-18	18-22	7-14	14-22	7-22	
Tidsrum	7-18	18-22	7-14	14-22	7-22	22-7
Enkeltboliger i landzone	55	45	55	45	45	40
Byzone og områder i landzone udlagt til boligformål	45	40	45	40	40	35
Sommerhusområder og områder udlagt til rekreative formål	40	40	40	40	40	35

I natperioden mellem kl. 22-7 (alle dage) må der ikke forekomme spidsværdier, der overstiger grænseværdien med mere end 15 dB(A).

### 25. Støv

Virksomheden må ikke give anledning til støvgener, der efter tilsynsmyndighedens opfattelse er væsentlige, uden for virksomhedens areal.

### 26. Døde dyr

Døde dyr skal opbevares således, at de ikke giver anledning til væsentlige gener for omkringboende eller forbi passerende.

## Uheld og driftsforstyrrelser

### 27. Uheld og driftsforstyrrelser

Virksomheden skal indrettes og drives, så spild og andet ukontrolleret udslip af forurenende stoffer forhindres eller forebygges, og sådan at skadernes omfang begrænses, hvis der alligevel sker uheld.

Dette gælder især for opbevaring, anvendelse og transport af foder, gødning, olie og kemikalier, hvor risikoen for uheld og efterfølgende forurening af jord, grundvand og overfladevand (f.eks. gennem nedsivning, overfladeafstrømning eller afledning via overfladeafløb/tagnedløb og dræn) skal forhindres bedst muligt.



**28. Overfladeafløb**

Alle overfladeafløb, tagnedløb og lignende skal være placeret og indrettet således, at der ikke kan ske afløb af forurenende stoffer, f.eks. i tilfælde af udslip fra gyllebeholdere, fortanke eller pumperør.

**29. Beredskabsplan**

Virksomheden skal, senest når der sættes dyr i staldene, have udarbejdet en beredskabsplan for ejendommen og have indsendt en kopi af planen til kommunen. Beredskabsplanen skal fortælle, hvordan der skal reageres ved uheld, der kan have konsekvenser for det eksterne miljø.

Beredskabsplanen skal indeholde de samme punkter som det forslag til beredskabsplan, der udgør bilag 4 til "Vejledning fra Skov- og Naturstyrelsen. Tilladelse og miljøgodkendelse m.v. af husdyrbrug" fra 2006. Den skal således indeholde:

- Instrukser for brand og evakuering, overløb af gylle, kemikalie- og oliespild samt strømsvigt
- Relevante telefonnumre
- Oplysninger om placering af stophaner og hovedafbrydere
- Oversigtskort over ejendommen
- Kort over udløbspunkter fra dræn til vandløb

Medarbejdere skal være informeret om og have adgang til beredskabsplanen på et sprog, der er forståeligt for medarbejderne. Planen skal gennemgås og om nødvendigt opdateres mindst en gang årligt.

**Arealanvendelse****30. Udbringningsarealer**

Al husdyrgødning skal udbringes på godkendte arealer eller afsættes til biogasanlæg.

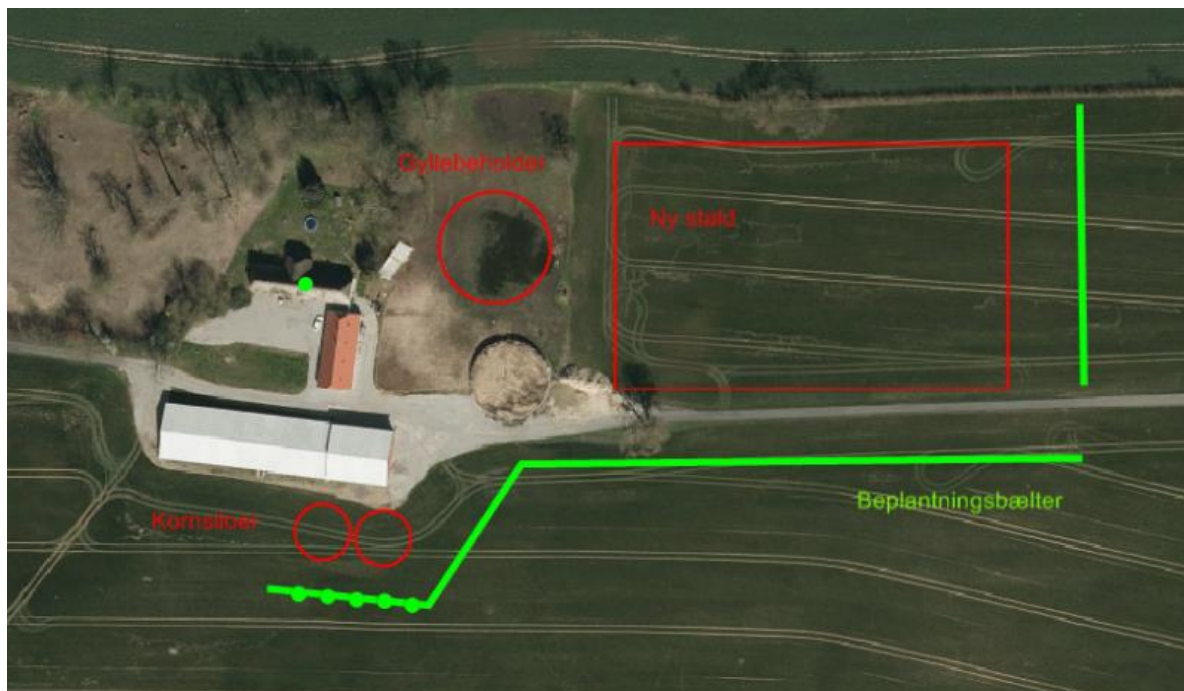
**Landskabelige hensyn****31. Materialevalg**

Det nye byggeri (stalde, gyllebeholder og kornsiloer) skal opføres som beskrevet i ansøgningsmaterialet med hensyn til farver, bygningshøjde og beliggenhed.

**32. Skærmende beplantning**

Der skal etableres og vedligeholdes et beplantningsbælte/læhegn øst og syd for den nye stald og kornsiloerne i et omfang svarende til det viste på figuren nedenfor. Beplantningsbæltet skal bestå af minimum tre rækker buske/træer, der er naturligt forekommende i området, og det skal få en højde på mindst fem meter. Syd for kornsiloerne skal der, eventuelt som en del af beplantningsbæltet, plantes mindst ti træer, der på sigt når en højde på mindst 15 meter. Beplantningen skal være etableret senest ét år efter, at den nye stald er opført.

Inden etablering skal en beplantningsplan indsendes til og godkendes af kommunen.



### Kontrolvilkår

#### 33. Egenkontrol vedrørende vand- og energiforbrug

Husdyrbrugets forbrug af vand og energi (el, fyringsolie, diesel o.l.) skal registreres mindst én gang årligt i en logbog.

Hvis vand- og energiforbruget stiger utilsigtet, eller hvis det er væsentligt højere, end hvad der kan forventes, skal der gøres en indsats for at nedbringe forbruget. Der skal kunne redegøres for denne indsats i forbindelse med miljøtilsyn.

#### 34. Egenkontrol vedrørende biologisk luftrensningsanlæg

Der skal føres en logbog for luftrensningsanlægget, hvori følgende registreres:

- Ledningsevnen (som minimum på timebasis)
- Luftrensningsanlæggets driftstid
- Månedlige målinger af vandforbruget og tryktabet
- Tidspunkter for rengøring/skiftning af filtre

Enhver form for driftsstop med angivelse af årsag og varighed.

Der skal indgås en skriftlig aftale med producenten/leverandøren om serviceeftersyn af luftrensningsanlægget. Luftrensningsanlægget skal kontrolleres af producenten/leverandøren mindst hver fjerde måned. Kalibrering af ledningsevnesensoren skal foretages mindst én gang årligt. Serviceaftalen med producenten skal opbevares på husdyrbruget.

Tilsynsmyndigheden skal underrettes, hvis luftrensningsanlægget er ude af drift i en periode på mere end fem dage.

Logbogen/den elektroniske registrering af data, kontrolrapporter samt dokumentation for kalibrering af ledningsevnesensoren skal opbevares på husdyrbruget i mindst fem år og forevises på tilsynsmyndighedens forlangende.

#### 35. Egenkontrol vedrørende fodring

Der skal føres en logbog eller produktionskontrol, hvoraf følgende skal fremgå:

- Antal producerede dyr

- Gennemsnitlige vægtintervaller (indgangs- og afgangsvægt/slagtevægt)
- Foderforbrug pr. kg tilvækst
- Det gennemsnitlige indhold af fosfor pr. FEsv i foderblandingerne

P ab dyr skal på baggrund af logbogens eller produktionskontrollens oplysninger beregnes én gang årligt for en sammenhængende periode på de seneste 12 måneder.

Der skal udarbejdes en blandeforskrift for foder mindst hver tredje måned, hvis der anvendes hjemmeblandet foder.

### 36. Dokumentation

Virksomheden skal altid kunne dokumentere, at produktionsomfang, luftrensning og fodring er inden for godkendelsens rammer. Til dette formål skal som minimum følgende dokumenter opbevares for de fem seneste år/planår, de skal kunne forevises ved tilsyn, og de skal indsendes til tilsynsmyndigheden på forlangende:

- Husdyrindberetning
- Regnskaber for solgte dyr / slagterifregninger
- Logbog vedrørende vand- og energiforbrug
- Logbog/produktionskontrol, indlægssedler fra foderblandinger for hver tredje måned samt eventuelle blandeforskrifter.
- Regnskabsbilag fra destruktionsanlæg for døde dyr

### 37. Lugt

Hvis tilsynsmyndigheden skønner, at eventuelle klager vedr. lugt fra virksomheden er velbegrundede, kan tilsynsmyndigheden kræve, at virksomheden for egen regning lader foretage en undersøgelse af forskellige lugtkilder. Lugtmåling kan maksimalt kræves én gang pr. år og skal foretages efter en metode, som er autoriseret af Miljøstyrelsen eller efter en metode anvist af tilsynsmyndigheden. Hvis lugtmålingen viser, at virksomheden medfører væsentlige lugtgener, skal virksomheden gennemføre lugtreducerende foranstaltninger, således at lugten uden for staldene reduceres så meget, at lugtgenerne efter tilsynsmyndighedens vurdering ikke længere er væsentlige.

### 38. Støj

Hvis tilsynsmyndigheden skønner, at eventuelle klager vedr. støj fra virksomheden er velbegrundede, kan tilsynsmyndigheden kræve, at virksomheden igennem en akkrediteret virksomhed for egen regning efterviser, at de stillede støjkrav er overholdt. Støjmåling kan maksimalt kræves én gang pr. år og skal foretages i overensstemmelse med Miljøstyrelsens til enhver tid gældende vejledning om måling af ekstern støj fra virksomheder. Hvis støjmålingen viser, at støjkravene ikke er overholdt, skal virksomheden udarbejde et projekt med tidsplan for udførelse af støjdæmpende foranstaltninger.

### 39. Støv

Hvis tilsynsmyndigheden skønner, at eventuelle klager vedr. støv fra virksomheden er velbegrundede, kan tilsynsmyndigheden kræve, at virksomheden gennemfører støvreducerende foranstaltninger, således at støvgenerne efter tilsynsmyndighedens vurdering ikke længere er væsentlige.

## Andre vilkår

### 40. Konsekvenser af manglende overholdelse af vilkår vedrørende produktionen

Såfremt vilkårene vedrørende produktionens omfang, luftrensning eller fodring ikke overholdes, kan tilsynsmyndigheden forlange, at produktionen nedbringes. Formålet er at modsvare den øgede påvirkning af omgivelserne, der kan være sket som følge af den manglende vilkårsoverholdelse. Tilsynsmyndigheden kan kræve, at ansøger med dette formål udarbejder og efterlever en plan for i en periode at nedbringe produktionen. Planen skal godkendes af tilsynsmyndigheden.

### 41. Ophør af drift

Ved ophør af driften skal virksomheden foretage oprydning i et sådan omfang, at forureningsfare undgås, blandt andet skal virksomheden tømme gyllebeholdere, fortanke og gyllekanaler og udbringe tilbageværende husdyrgødning som gødning.

## Andre regler

Bedriften skal til enhver tid leve op til gældende regler i love og bekendtgørelser – også selv om disse regler eventuelt måtte være skærpede i forhold til denne godkendelse.

### *Ændring af drift og indretning af husdyrbruget*

Ændringer på husdyrbruget, der kræver godkendelse efter husdyrloven, må ikke påbegyndes eller gennemføres, inden der er meddelt skriftlig godkendelse.

### *Ændring af udbringningsarealer, herunder aftalearealer*

Udsiftning af bedriftens udbringningsarealer (også arealer hos modtagere af husdyrgødning) skal anmeldes til kommunen, jf. §§ 25 og 26 i bekendtgørelse om tilladelse og godkendelse m.v. af husdyrbrug (husdyrgodkendelsesbekendtgørelsen; bek. nr. 44 af 11. januar 2016). Ændringer skal anmeldes til kommunen inden planårets begyndelse den 1. august.

Nye arealer kan erstatte arealer i denne godkendelse, hvis de nye arealer har mindst samme omfang og ikke er mere sårbare. Kommunen skal i hvert tilfælde vurdere, om ændringerne kan gennemføres inden for rammerne af denne godkendelse. Ændringer må ikke sættes i værk, før kommunen har accepteret dem. Anmeldelse skal udarbejdes og indsendes til kommunen via [www.husdyrgodkendelse.dk](http://www.husdyrgodkendelse.dk) eller på et andet digitalt system, der opfylder kravene, jf. husdyrgodkendelsesbekendtgørelsens § 6, stk. 5.

Også nye aftaler om afsætning af gødning, der er omfattet af godkendelsen, skal anmeldes til kommunen.

### *§ 3-områder*

Landbrugsdrift på arealerne må ikke medføre tilstandsændringer af naturområder, der er omfattet af naturbeskyttelseslovens § 3.

### *Erhvervsaffald*

Virksomhedens affald skal sorteres og bortskaffes i henhold til det til enhver tid gældende erhvervsaffaldsregulativ for Faaborg-Midtfyn Kommune.

### *Farligt affald*

Farligt affald, herunder spildolie, skal håndteres i henhold til det til enhver tid gældende erhvervsaffaldsregulativ for Faaborg-Midtfyn Kommune. Hermed gælder bl.a., at farligt affald skal opbevares i egnede beholdere på tæt bund uden mulighed for afløb til kloak, jord, vandløb eller grundvand. Oplagspladsen skal være under tag og indrettes således, at spild kan opsamles ved brud på den beholder, der indeholder den største mængde. Beholdere skal være løftet fra gulvet, så evt. utætheder opdages, og således at spild ikke beskadiger andre beholdere.

### *Byggetilladelse*

Der skal søges og meddeles byggetilladelse ved kommunen inden opstart af byggeri og ændring af bygningers anvendelse. Byggetilladelsen er *ikke* indeholdt i denne godkendelse.

### *Miljøuheld*

Ved akut forurening af jord, overfladevand eller grundvand skal virksomheden straks alarmere alarmcentralen på tlf. 112. Det gælder blandt andet ved spild af gylle, ajle, ensilagesaft, møddingsvand, olie, benzin eller kemikalier. Opdages der forurening, der ikke er opstået akut, skal kommunens miljøafdeling kontaktes telefonisk i åbningstiden (tlf. 72 53 21 40). Ved tvivlstilfælde skal virksomheden kontakte alarmcentralen på tlf. 112.

## Retsbeskyttelse

Vilkårene i denne godkendelse er omfattet af 8 års retsbeskyttelse, jf. § 40 i husdyrloven. Det betyder, at det som hovedregel ikke vil være muligt at stille nye krav til virksomheden inden for de første 8 år efter meddelelse af godkendelsen.

Kommunen skal dog tage godkendelsen op til revurdering og om nødvendigt meddele påbud eller forbud efter § 39 i husdyrloven, hvis

- 1) der er fremkommet nye oplysninger om forureningens skadelige virkning,
- 2) forureningen medfører miljømæssige skadevirkninger, der ikke kunne forudses ved godkendelsens meddelelse,
- 3) forureningen i øvrigt går ud over det, som blev lagt til grund ved godkendelsens meddelelse,
- 4) væsentlige ændringer i den bedste tilgængelige teknik skaber mulighed for en betydelig nedbringelse af emissionerne, uden at det medfører uforholdsmæssigt store omkostninger, eller
- 5) det af hensyn til driftssikkerheden i forbindelse med processen eller aktiviteten er påkrævet, at der anvendes andre teknikker.

Miljøgodkendelsen skal regelmæssigt og mindst hvert 10. år tages op til revurdering. Første revurdering skal ske efter 8 år. Kommunen tager initiativ til dette ved at sende et oplæg til indehaveren af godkendelsen om kommunens foreløbige overvejelser om revurderingen.

## Klagevejledning

Denne afgørelse kan påklages til Natur- og Miljøklagenævnet. Klageberettigede er ansøger, enhver med en individuel, væsentlig interesse i sagen samt forskellige myndigheder, foreninger og organisationer (jf. kapitel 7 i husdyrloven).

Hvis du ønsker at klage over denne afgørelse, kan du klage til Natur- og Miljøklagenævnet. Du klager via Klageportalen, som du finder et link til på forsiden af [www.nmkn.dk](http://www.nmkn.dk). Klageportalen ligger på [www.borger.dk](http://www.borger.dk) og [www.virk.dk](http://www.virk.dk). Her logger du på, ligesom du plejer, typisk med NEM-ID. Klagen sendes gennem Klageportalen til den myndighed, der har truffet afgørelsen. En klage er indgivet, når den er tilgængelig for myndigheden i Klageportalen.

Når du klager, skal du betale et gebyr på kr. 500. Du betaler gebyret med betalingskort i Klageportalen. Gebyret tilbagebetales, hvis klageren får helt eller delvis medhold i klagen og i visse andre tilfælde. For mere information, se Natur- og Miljøklagenævnets hjemmeside, [www.nmkn.dk](http://www.nmkn.dk).

Natur- og Miljøklagenævnet skal som udgangspunkt afvise en klage, der kommer uden om Klageportalen, hvis der ikke er særlige grunde til det. Hvis du ønsker at blive fritaget for at bruge Klageportalen, skal du sende en begrundet anmodning til Faaborg-Midtfyn Kommune. Vi videresender herefter anmodningen til Natur- og Miljøklagenævnet, som træffer afgørelse om, hvorvidt din anmodning kan imødekommes.

Klagen skal være indgivet senest 4 uger efter, at afgørelsen er blevet offentligt annonceret.

Vi giver ansøger besked, hvis afgørelsen påklages. Senest tre uger efter klagefristens udløb videresender vi klagen til behandling i Natur- og Miljøklagenævnet sammen med vore bemærkninger til sagen og klagepunkterne. Vore bemærkninger sendes også til klagesagens parter.

En klage har som udgangspunkt ikke opsættende virkning. Hvis afgørelsen udnyttes i klageperioden, eller mens en eventuel klage behandles af Natur- og Miljøklagenævnet, sker dette på ansøgers egen regning og risiko.

Hvis afgørelsen ønskes prøvet ved domstolene, skal søgsmål være anlagt senest 6 måneder efter, afgørelsen har været offentligt annonceret.

## Modtagere af kopi af afgørelsen

- Henrik Solgaard, Skovsbovej 55, 5750 Ringe ([henrik@skovsbogaard.com](mailto:henrik@skovsbogaard.com))
- Gråkjær Miljøcenter / Nina Gamby ([ng@graakjaer.dk](mailto:ng@graakjaer.dk))
- Sundhedsstyrelsen ([syd@sst.dk](mailto:syd@sst.dk))
- Danmarks Fiskeriforening ([mail@dkfisk.dk](mailto:mail@dkfisk.dk))
- Ferskvandsfiskeriforeningen af Danmark ([nb@ferskvandsfiskeriforeningen.dk](mailto:nb@ferskvandsfiskeriforeningen.dk))

- Forbrugerrådet ([fbr@fbr.dk](mailto:fbr@fbr.dk))
- Danmarks Naturfredningsforening ([dnfaaborg-midtfyn-sager@dn.dk](mailto:dnfaaborg-midtfyn-sager@dn.dk))
- Danmarks Naturfredningsforening Faaborg-Midtfyn ([faaborg-midtfyn@dn.dk](mailto:faaborg-midtfyn@dn.dk))
- Danmarks Sportsfiskerforbund ([post@sportsfiskerforbundet.dk](mailto:post@sportsfiskerforbundet.dk))
- Danmarks Sportsfiskerforbund, Miljøkoordinator Frode Thorhauge ([frodethorhauge@stofanet.dk](mailto:frodethorhauge@stofanet.dk))
- Dansk Ornitologisk Forening ([natur@dof.dk](mailto:natur@dof.dk))
- Det Økologiske Råd ([husdyr@ecocouncil.dk](mailto:husdyr@ecocouncil.dk))

# Miljøteknisk beskrivelse og vurdering

Denne miljøgodkendelse er opdelt i to hovedafsnit. Første del udgøres af selve godkendelsen med de vilkår, Faaborg-Midtfyn Kommune stiller vedrørende indretning og drift af virksomheden. Anden del er den miljøtekniske beskrivelse og vurdering. Her er ejendommen og arealerne beskrevet nærmere, og der er redegjort for den påvirkning, virksomheden forventes at have på omgivelserne. Desuden er der redegjort for, om husdyrbruget lever op til husdyrlovens<sup>4</sup> krav om anvendelse af bedste tilgængelige teknik.

Den miljøtekniske beskrivelse og vurdering danner grundlag for de vilkår for virksomhedens indretning og drift, der meddeles i godkendelsen. Vilkårene skal medvirke til at sikre,

- at indretning og drift af husdyrbruget og arealerne sker i overensstemmelse med ansøgningsmaterialet og den miljøtekniske beskrivelse og vurdering
- at yderligere miljøkrav, fastsat på grundlag af kommunens vurdering, overholdes
- at risikoen for, at der forekommer forurening eller gener ud over de forventede ifølge miljøvurderingen, nedsættes.

Udgangspunktet for den miljøtekniske beskrivelse og vurdering, og dermed godkendelsen, er den ansøgning om miljøgodkendelse, der er indsendt gennem Miljøstyrelsens it-ansøgningssystem, [www.husdyrgodkendelse.dk](http://www.husdyrgodkendelse.dk), samt øvrige oplysninger indsendt eller givet af ansøger eller ansøgers konsulent.

## 1. Resumé og samlet vurdering

### 1.1 Ansøgning om miljøgodkendelse

Langerod ApS v/Henrik Solgaard, Skovsbovej 55, 5690 Tommerup, har ansøgt om miljøgodkendelse til etablering af et husdyrbrug på Fåborgvej 15, 5750 Ringe. Der er søgt om at bygge to nye svinestalde og en årlig produktion på 40.000 slagtesvin (32-112 kg), svarende til 1.114 dyreenheder. Desuden opføres en ny gyllebeholder og to kornsiloer.

Miljøgodkendelsen omfatter hele husdyrbruget på Fåborgvej 15, der drives under CVR-nr. 33755961 (Langerod ApS v/Henrik Solgaard). Udbringningsarealer er ikke omfattet af ansøgningen, idet al husdyrgødning afsættes til biogasanlæg.

Ansøgningen om miljøgodkendelse er indsendt til Faaborg-Midtfyn Kommune gennem Miljøstyrelsens it-ansøgningssystem, [www.husdyrgodkendelse.dk](http://www.husdyrgodkendelse.dk), første gang den 24. maj 2016. Ansøgningen har skemanummer 64.277 i it-ansøgningssystemet. Faaborg-Midtfyn Kommune har afgjort sagen på baggrund af den sidst indsendte version af ansøgningen, version 3 af 29. juni 2016.

It-ansøgningssystemet har foretaget en række beregninger af miljøpåvirkningerne fra husdyrbrugets anlæg. Disse beregninger har sammen med ansøgningens øvrige oplysninger udgjort grundlaget for kommunens miljøvurdering og afgørelse.

### 1.2 Ikke-teknisk resumé

Langerod ApS v/Henrik Solgaard har søgt om at etablere en slagtesvineproduktion på Fåborgvej 15. Der er søgt om at bygge to nye svinestalde og en årlig produktion på 40.000 slagtesvin (32-112 kg), svarende til 1.114 dyreenheder. Desuden opføres en ny gyllebeholder, en fortank til gylle og to kornsiloer. Svinestaldene får et samlet areal på ca. 9.000 m<sup>2</sup>. og en totalhøjde (til kip) på 8,2 m. Kornsiloerne får en totalhøjde på op til 14,6 m.

Hvad angår lugt bliver geneafstanden (ukorrigeret) i forhold til enkeltboliger uden landbrugspligt på 380 m og i forhold til boliger i samlet bebyggelse på 887 m. Husdyrlovens krav til lugt vil være overholdt. Lugten fra husdyrbruget vil blive reduceret ved hjælp af biologisk luftrensning.

---

<sup>4</sup> Bekendtgørelse nr. 442 af 13. maj 2016 af lov om miljøgodkendelse m.v. af husdyrbrug (husdyrloven).



Der er i ansøgningen redegjort for ca. 1.400 transporter om året til/fra ejendommen. Det drejer sig primært om transport af husdyrgødning (800) og levering af foder (270).

Etableringen af produktionen medfører et ammoniaktab, der er beregnet til ca. 7.000 kg kvælstof pr. år. Dette giver en øget påvirkning af næringsstoffølsomme naturområder i nærheden af husdyrbruget. Merpåvirkningen er beregnet til at være så lille, at den ikke forventes at give tilstandsændringer af naturområderne.

For at leve op til kravene om anvendelse af den bedste tilgængelige teknologi, bygges den nye stald med delvis spaltegulv, og der etableres biologisk luftrensning, der fjerner lugt og ammoniak fra afkastluften.

Udbringningsarealer er ikke omfattet af ansøgningen, idet al husdyrgødning afsættes til biogasanlæg.

Faaborg-Midtfyn Kommune har vurderet, at der kan meddeles miljøgodkendelse til husdyrbruget på Fåborgvej 15. Kommunen vurderer, at når godkendelsens vilkår overholdes,

- har ansøger truffet de nødvendige foranstaltninger til at forebygge og begrænse forureningen ved anvendelse af den bedste tilgængelige teknik.
- kan indretning og drift af husdyrbruget, herunder udbringning af husdyrgødning og drift af arealerne, ske i overensstemmelse med gældende regler og uden væsentlig påvirkning af miljøet, som dette er defineret i husdyrloven.
- forringer projektet ikke bevaringsstatus for Natura 2000-områder eller skader levesteder for arter optaget på Habitatdirektivets bilag IV.
- kan husdyrbruget i øvrigt drives på stedet uden at påvirke omgivelserne på en måde, som er uforenelig med hensynet til omgivelserne.

### 1.3 Offentlighed

Ved behandling af ansøgning om godkendelse efter § 12, stk. 2, er der udvidede krav om offentlighed i forbindelse med kommunens behandling af sagen. Dette indebærer blandt andet, at ansøgningen skal annonceres offentligt så tidligt som muligt i processen, og at udkast til afgørelse skal sendes til naboer og andre berørte og andre, der har anmodet om det, med seks ugers frist til at kommentere udkastet (jf. § 55, stk. 2-4, i husdyrloven).

**25. maj 2016:** Indledende annoncering på kommunens hjemmeside, [www.fmk.dk](http://www.fmk.dk). Annonceringen blev 1. juni 2016 suppleret med et orienteringsbrev om ansøgningen til ejere og beboere af ejendomme inden for konsekvensområdet i forhold til lugt. Der blev givet en frist til 17. juni for at komme med kommentarer. Der kom i denne forbindelse 7 høringssvar. Høringssvarene er samlet i bilag 2, og de emner, som der kom bemærkninger om, er opsummeret og kommenteret nedenfor.

Emne	Faaborg-Midtfyn Kommunes bemærkninger
Partikelforurening fra diesellastbiler	Partikelemission fra køretøjer er reguleret af anden lovgivning, og vi finder ikke, at dette er noget, vi kan medtage i vurderingerne i forbindelse med miljøgodkendelser.
Området er i forvejen meget belastet (biogasanlæg, minkfarm, kyllingefarm, kvæggård)	Husdyrlovgivningen tager på visse områder hensyn til, hvis der er andre husdyrbrug i nærheden, f.eks. i forhold til lugt og i forhold til ammoniakpåvirkning af Natura 2000-områder. Herudover finder vi ikke, at vi har mulighed for at tage hensyn til, at der allerede er et biogasanlæg og flere større husdyrbrug i området.
Dårlige udkørselsforhold i Heden	I miljøgodkendelsen kan vi regulere miljømæssige gener fra transport, men vi finder ikke, at vi har mulighed for at stille særlige vilkår på baggrund af trafikikkerhedsmæssige problemstillinger.
Værdiforringelse af ejendom	Vi finder ikke, at husdyrlovgivningen giver os mulighed for at lægge vægt på potentielt tab af ejendomsværdi for naboejendomme.



Landskabelige forhold (stort byggeri og store siloer)	Der henvises til afsnit 3.2 for kommunens vurdering vedrørende landskabelige forhold.
Er lugtberegningerne korrekte?	Lugtberegningerne er blevet lavet om i forhold til den først indsendte ansøgning. Lugtfjernelsen i det biologiske luftrensningsanlæg er øget fra 38 % til 44 %, hvorved lovkravene overholdes, uden at der er behov for konkrete spredningsberegninger af lugt (OML). Der henvises i øvrigt til afsnit 5.2.
Der skal være sikkerhed for, at den biologiske luftrensning fungerer som forudsat.	Der stilles relevante driftsvilkår for det biologiske luftrensningsanlæg på baggrund af Miljøstyrelsens vilkårsforslag.
Bekymring for støjgener fra afkast fra biologisk luftrensningsanlæg.	Ifølge producenten vil afkast fra rensningsanlægget ikke støre mere end normale ventilationsafkast. Renseren vil i øvrigt blive placeret mellem de to bygninger, hvilket vil dæmpe støjen. Se i øvrigt afsnit 5.2.
Bekymring for støvgener omkring grusvej.	Der stilles vilkår om asfaltering eller flytning af vejen for at forebygge støvgener fra grusvejen. Se afsnit 5.2.
Hvis gyllen skal transporteres i rørledning til biogasanlæg, er det problematisk, at den skal føres gennem et sårbart område ift. drikkevand (område med særlige drikkevandsinteresser (OSD) og delvist nitratfølsomt indvindingsområde (NFI)).	Det aktuelle projekt omfatter lastbiltransport til biogasanlægget. Hvis det på et tidspunkt bliver aktuelt at søge om etablering af en rørledning til pumpning af gylle til biogasanlægget, vil vi på det tidspunkt tage stilling til, om vi vil kunne give tilladelse, og på hvilke vilkår.
Bekymring for om eksisterende vandledning kan håndtere det store merforbrug uden gener for øvrige brugere.	Levering af vand er en sag mellem vandværket (i dette tilfælde Midtjys Vandforsyning) og forbrugerne.

**1. juli 2016:** Partshøring af naboer og udkast til afgørelse sendt i høring i seks uger hos ansøger, naboer og personer, der i øvrigt kan være berørt af sagen. Faaborg-Midtfyn Kommune modtog ikke bemærkninger i forbindelse med denne høring.

## 2. Grundforhold

### 2.1 Ansøger og ejerforhold

Oplysninger om ansøger og ejerforhold er her vurderet med henblik på at sikre, at ansvaret for, at virksomheden indrettes og drives i overensstemmelse med den meddelte godkendelse, er rettet mod den korrekte juridiske enhed. Dette er den person eller virksomhed, der er ansvarlig for driften af husdyrbruget.

Miljøgodkendelsen er meddelt til CVR-nr. 33755961, Langerod ApS v/Henrik Solgaard, Skovsbovej 55, 5750 Ringe.

Ejer af ejendommen ifølge BBR: Langerod ApS, c/o Henrik Solgaard  
Virksomhedens navn og adresse ifølge CVR: Langerod ApS, c/o Henrik Solgaard, Skovsbovej 55, 5690 Tommerup

Faaborg-Midtfyn Kommune vurderer ud fra ovenstående oplysninger, at miljøgodkendelsen er rettet mod den korrekte juridiske person.

Miljøgodkendelsen følger ejendommen ved ejerskifte.

## 2.2 Godkendelsespligt og godkendelsens omfang

Husdyrbrug med over 75 dyreenheder må ikke etableres, udvides eller ændres, før der er meddelt godkendelse heraf efter § 11 eller § 12 i husdyrloven, jf. § 3 i husdyrgodkendelsesbekendtgørelsen<sup>5</sup>. Første gang der meddeles godkendelse efter husdyrlovens § 11 eller § 12, skal godkendelsen omfatte hele anlægget og bedriftens arealer, jf. husdyrlovens § 103. Hvis der afsættes husdyrgødning til arealer på andre bedrifter, skal også disse arealer vurderes i forbindelse med godkendelsen.

I denne sag kræves miljøgodkendelse, da der etableres et dyreholdet på over 75 dyreenheder, og der opføres nye stalde, en gyllebeholder, fortank og to kornsiloer.

Husdyrbruget skal godkendes efter husdyrlovens § 12, stk. 2, idet der etableres en husdyrproduktion med mere end 210 dyreenheder i slagtesvin (og med mere end 2.000 stipladser).

Hvis ejendommens anlæg er teknisk eller forureningsmæssigt forbundet med en anden ejendoms anlæg, skal de pågældende anlæg godkendes samlet, jf. husdyrlovens § 13.

Henrik Solgaard ejer én anden ejendom med svineproduktion, der drives under samme CVR-nr. Det drejer sig om Langerod 22, 5620 Glamsbjerg. Her er der en tilladt produktion på 1.300 årssøer, 42.000 smågrise (7,3-32 kg) og 1.000 slagtesvin (32-107 kg).

Faaborg-Midtfyn Kommune vurderer i denne sag, at ejendommene er teknisk og forureningsmæssigt adskilt i en sådan grad, at det er muligt at bedømme og regulere ejendommene hver for sig i godkendelsesmæssig henseende. Der er her lagt vægt på, at ejendommene ligger geografisk adskilt og ikke deler tekniske anlæg, der har forbindelse til husdyrproduktionen. Det er tillagt mindre betydning, at der vil ske transport af dyr mellem de enkelte ejendomme. Denne godkendelse skal derfor kun omfatte anlæggene på ejendommen Fåborgvej 15. Vurderingen er foretaget på baggrund af et notat fra Skov- og Naturstyrelsen om anlægsbegrebet<sup>6</sup>.

## 2.3 Udnyttelsesfrist

Kommunen skal fastsætte en frist for udnyttelse af godkendelsen. Fristen bør normalt ikke sættes til senere end to år fra godkendelsesdatoen, og omfatter godkendelsen planlagte udvidelser eller ændringer, bør fristen for at udnytte denne del af godkendelsen ikke overstige fem år fra godkendelsesdatoen, jf. husdyrlovens § 33.

I denne sag har ansøger ønsket en etapevis udnyttelse af godkendelsen, således at den ene af de to slagtesvinestalde kan opføres og tages i brug først, og den anden kan opføres efterfølgende.

På baggrund af ovenstående tillades en etapevis udnyttelse af godkendelsen, således at der gives to år til at tage godkendelsen i brug og påbegynde opførelsen af den ene stald og yderligere to år til at opføre resten af byggeriet. Godkendelsen anses for udnyttet, når der er indgået en retligt bindende aftale med relevante håndværkere eller entreprenører om udførelse af bygge- og anlægsarbejdet.

Hvis godkendelsen, efter at være taget i brug, ikke har været helt eller delvist udnyttet i tre på hinanden følgende år, bortfalder den del af godkendelsen, der ikke har været udnyttet i de seneste tre år (jf. husdyrlovens § 33, stk. 3).

---

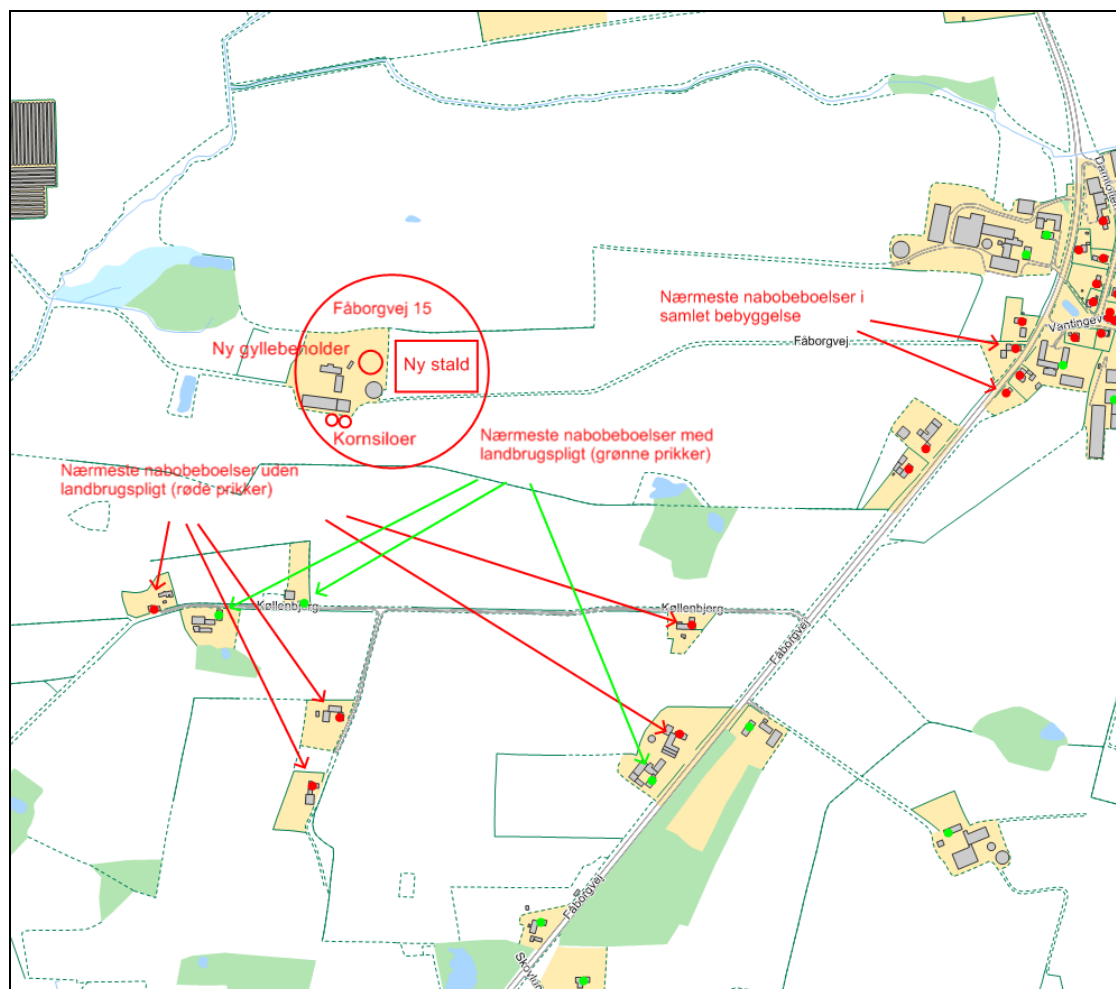
<sup>5</sup> Bekendtgørelse nr. 44 af 11. januar 2016 om tilladelse og godkendelse m.v. af husdyrbrug (husdyrgodkendelsesbekendtgørelsen).

<sup>6</sup> Miljø- og Energiministeriets og Fødevareministeriets redegørelse for begrebet anlæg/projekt i relation til VVM-reglerne, planlovens regler om landzonetilladelse og IPPC-direktivet for så vidt angår husdyrproduktion. Skov- og Naturstyrelsen, 12. april 1999.

### 3. Husdyrbrugets beliggenhed og planmæssige forhold

#### 3.1 Bygge- og beskyttelseslinjer, afstandskrav m.v.

Husdyrbruget på Fåborgvej 15 er placeret i landzone ca. 1 km vest for Heden. Husdyrbrugets beliggenhed i forhold til de nærmeste naboer fremgår af figur 3.1, og de korteste afstande fra staldanlæg til omkringboende er angivet i tabel 3.1.



Figur 3.1. Oversigtskort over husdyrbrugets beliggenhed i forhold til de nærmeste naboer.

Tabel 3.1. Korteste afstand fra staldanlæg til nabobeboelse/byzone.

Type af beboelse / zone	Afstand
Nærmeste nabobeboelse (Køllenbjerg 1 (landbrugspligt))	ca. 330 m
Nærmeste nabobeboelse uden landbrugspligt (Køllenbjerg 3)	ca. 457 m
Samlet bebyggelse <sup>a</sup> eller nærmeste område lokalplanlagt til blandt andet offentlige formål f.eks. institutioner (Fåborgvej 8 og 17)	ca. 820 m
Byzone (Vejle)	ca. 2.300 m

<sup>a</sup> Samlet bebyggelse: En beboelsesbygning ligger i samlet bebyggelse, hvis der inden for en afstand af 200 m fra beboelsesbygningen ligger mere end 6 andre beboelsesbygninger på hver sin samlede faste ejendom, jf. § 2 i lov om udstykning og anden registrering i matriklen. Beboelsesbygninger på ejendomme med landbrugspligt efter landbrugslovens regler samt beboelsesbygninger, der ejes af driftsherren, medregnes ikke.

Der ligger ingen naboboliger inden for 300 m fra husdyrbrugets anlæg.

Ejendommen ligger ikke inden for byggelinjer omkring skove, søer, åer, kyster, kirker og fortidsminder.

Jf. § 6 i husdyrloven må der ikke ske udvidelser og ændringer af eksisterende husdyrbrug i en afstand mindre end 50 m fra en nabobeboelse. Alle stalde og gødningsopbevaringsanlæg kommer til at ligge væsentligt mere end 50 m fra nærmeste nabobeboelse. Fra den nye stald bliver der ca. 350 m til nærmeste nabo.

Den nye stald, gyllebeholder og fortank overholder ifølge ansøgningen de generelle afstandskrav (jf. § 8 i husdyrloven) til:

- Ikke-almene vandforsyningsanlæg (25 m)
- Almene vandforsyningsanlæg (50 m)
- Vandløb (herunder dræn) og søer (15 m)
- Offentlig vej og privat fællesvej (15 m)
- Levnedsmiddelvirksomhed (25 m)
- Beboelse på samme ejendom (15 m)

Vi har dog ikke mulighed for at afgøre, om der ligger dræn inden for 15 m fra nybyggeriet, men godkendelsen meddeles under forudsætning af, at dette afstandskrav er opfyldt.

Stalden overholder *ikke* de generelle afstandskrav til:

- Naboskel (30 m)

Faaborg-Midtfyn Kommune vurderer, at afstandskravene – bortset afstandskravet på 30 m fra stald til naboskel – er overholdt. Der er søgt om dispensation fra afstandskravet til naboskel. Kommunen har mulighed for at dispensere fra afstandskravene, hvis det ikke er muligt at overholde dem, jf. husdyrlovens § 9, stk. 3. I den aktuelle sag ville en placering af stalden længere væk fra skellet medføre, at den blev placeret oven på adgangsvejen til ejendommen, og der ville derfor være behov for flytning af vejen. Samtidig ville den komme tættere på de nærmeste naboer mod syd, hvilket ville øge risikoen for gener for dem. Nabomatriklen, som der søges om dispensation fra afstandskravet til, er en del af en landbrugsejendom (husdyrbrug), og der er over 700 m til de nærmeste bygninger på ejendommen. Vi vurderer, at der kan meddeles dispensation fra afstandskravet til naboskel.

### 3.2 Landskabelige hensyn

Det er en del af formålet med husdyrloven at bevare værdifulde bebyggelser, kultur- og bymiljøer og landskaber, samt at de åbne kyster fortsat skal udgøre en væsentlig natur- og landskabsressource, jf. husdyrlovens § 1. I henhold til husdyrlovens § 23 skal kommunen varetage hensynet til de landskabelige værdier og kan på denne baggrund fastsætte yderligere vilkår efter § 29.

I Faaborg-Midtfyn Kommunes Kommuneplan 2013<sup>7</sup> er kommunens åbne land opdelt i tre kategorier, nemlig landskaber, der hhv. skal beskyttes, skal vedligeholdes og kan ændres. Fåborgvej 15 ligger inden for et landskab, der skal vedligeholdes.

Fåborgvej 15 ligger ikke inden for fredede områder, arkæologiske beskyttelsesområder eller særligt bevaringsværdige landsbyer, landsbyejerlav eller hovedgårdsejerlav.

Som nævnt ovenfor ligger anlægget inden for et "Landskab der ønskes vedligeholdt". I områder, hvor de karaktergivende landskabstræk skal vedligeholdes, skal udviklingen og de deraf følgende forandringer ske i overensstemmelse med den eksisterende landskabskarakter, som den er beskrevet for det enkelte karakterområde. Nyt byggeri og tekniske anlæg kan således opføres, hvis det indpasses i den eksisterende landskabskarakter og tager hensyn til de særlige visuelle oplevelsesmuligheder.

Landskabsmæssigt ligger Fåborgvej 15 inden for "Vejle-Egeskov Moræneflade". I Fyns Amts landskabskarakterbeskrivelse og -vurdering fra 2006 for dette område, er landskabskarakteren bl.a. beskrevet således: "*Landskabskarakteren er betinget af en bølget moræneflade, som har været grundlaget for udbredelsen af jordbrug, med intensiv dyrkning, drevet af middelstore gårde. Området er præget af middel/storskala jordbrug i omdrift samt små/middelstore løvskovsområder, som ligger spredt i området.*"

<sup>7</sup> Kommuneplan 2013 kan ses på <http://faaborg-midtfyn-2013.cowi.webhouse.dk/>

Bebyggelsen, som er meget velholdt, består af mange mindre landsbyer, husmandssteder og gårde langs vejene samt gårde som ligger tilbagetrukket fra vejen". I landskabsanalysen er der udpeget områder med visuelle oplevelsesmuligheder. Fåborgvej 15 ligger ikke inden for et af disse områder.

Der bygges nye stalde med tilhørende teknikbygninger på i alt ca. 9.000 m<sup>2</sup> i forbindelse med godkendelsen. Desuden opføres en ny gyllebeholder (med teltoverdækning) og to kornsiloer. Byggeriet opføres i sammenhæng med eksisterende byggeri på ejendommen, hvorved ejendommen fortsat er en samlet, dog noget større, enhed. Materialer og farvevalg bliver som eksisterende anlæg. Alle bygninger udformes med betonelementer med frilægning af grå natursten, samt vinduer fordelt på facaden.

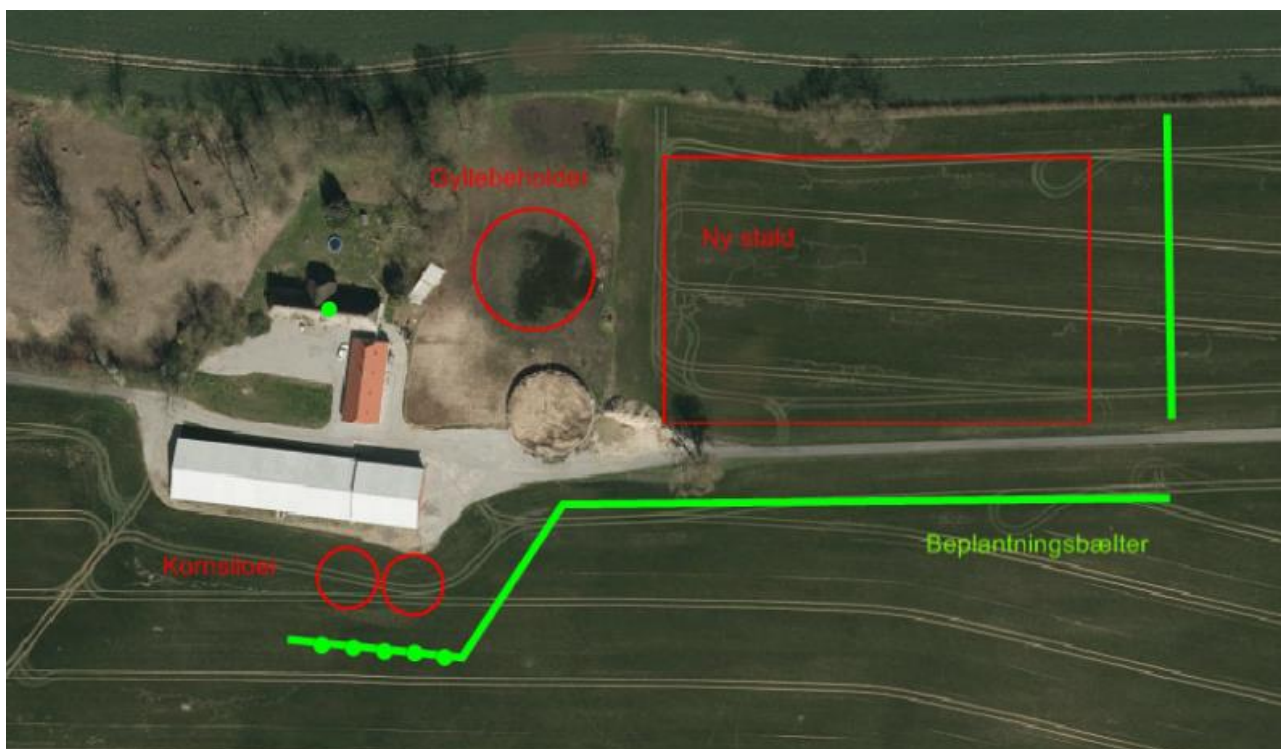
Bygningernes væghøjde bliver 2,9 m i siderne, mens højden til kip bliver 8,2 m. Taghældningen bliver på 15 grader og tagbeklædning bliver eternit i lys grå farve.

Kornsiloerne bliver op til 14,6 m høje (totalhøjde) og 18,2 m i diameter og udføres i galvaniseret stål.

Faaborg-Midtfyn Kommune vurderer på baggrund af, at der er tale om et stort byggeri i et relativt fladt og åbent landskab, at det er påkrævet at stille skærpede vilkår af hensyn til bevarelse af de landskabelige værdier. Der stilles i henhold til § 29 i husdyrloven vilkår om etablering af et beplantningsbælte øst og syd for den nye stald og kornsiloerne i et omfang svarende til det viste på figur 3.2. Der stilles følgende vilkår:

*Der skal etableres og vedligeholdes et beplantningsbælte/læhegn øst og syd for den nye stald og kornsiloerne i et omfang svarende til det viste på figuren nedenfor. Beplantningsbæltet skal bestå af minimum tre rækker buske/træer, der er naturligt forekommende i området, og det skal få en højde på mindst fem meter. Syd for kornsiloerne skal der, eventuelt som en del af beplantningsbæltet, plantes mindst ti træer, der på sigt når en højde på mindst 15 meter. Beplantningen skal være etableret senest ét år efter, at den nye stald er opført.*

*Inden etablering skal en beplantningsplan indsendes til og godkendes af kommunen.*



Figur 3.2. Oversigtskort over, hvor der stilles vilkår om etablering af beplantningsbælter.



## 4. Husdyrbrugets anlæg

### 4.1 Produktion

Der ønskes en slagtesvineproduktion på Fåborgvej 15, således at der fremover vil være en årlig produktion på 40.000 slagtesvin. Der er i dag ikke dyrehold på ejendommen, men der har tidligere været en malkekvægsbesætning (ophørt i 2008). Det samlede dyrehold bliver på 1.114,4 dyreenheder. Se også tabel 4.1.

**Tabel 4.1.** Oversigt over dyrehold i nudrift og ansøgt drift.

Dyretype	Nudrift			Ansøgt drift		
	Antal pr. år	Stipladser	Dyreenheder	Antal pr. år	Stipladser	Dyreenheder
Slagtesvin (32-112 kg)	0	0	0	40.000	8.888	1.114,4
<b>I alt</b>			<b>0</b>			<b>1.114,4</b>

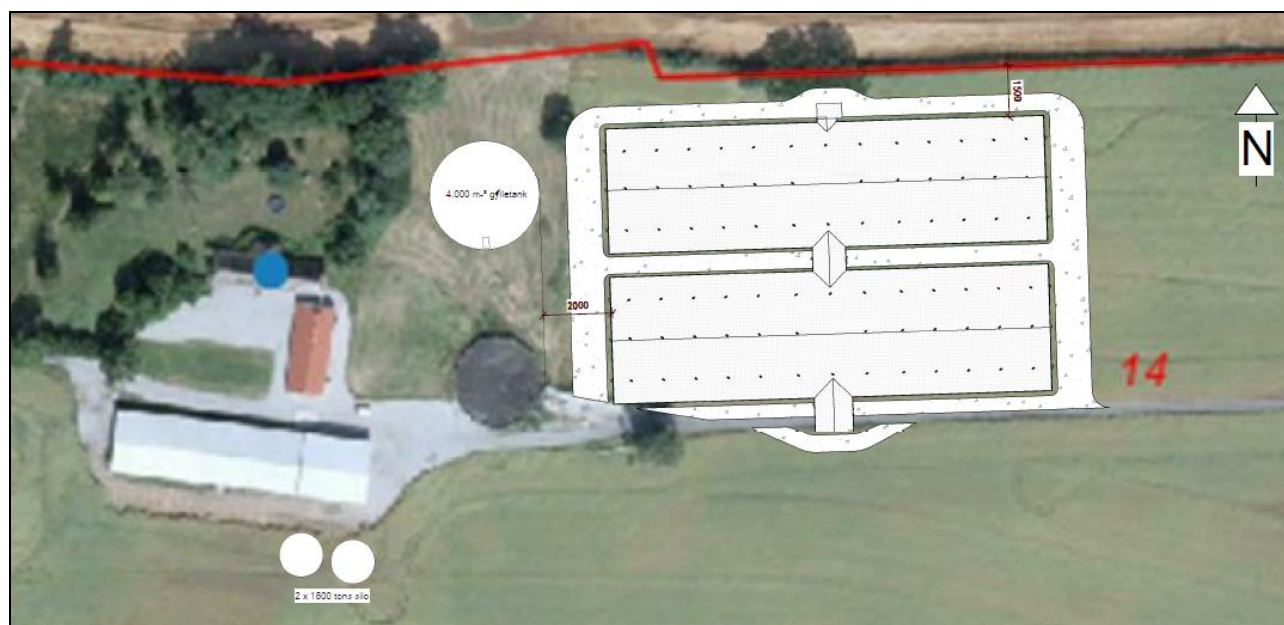
### 4.2 Indretning

En oversigt over husdyrbrugets bygninger og andre anlæg fremgår af figur 4.1. I tabel 4.2 er de enkelte staldafsnit gennemgået nærmere, hvad angår staldindretning, miljøteknologi og dyrehold i hhv. nudrift og ansøgt drift.

Der er søgt om at opføre to nye svinestalde. Hver stald måler ca. 126 \* 35 m (ca. 4.410 m<sup>2</sup>), og de to stalde inkl. teknikrum m.v. får et areal på ca. 9.000 m<sup>2</sup>. Staldene indrettes med delvist spaltegulv (25-49 % fast gulv).

Der etableres biologisk luftrensning i staldene. Luftrensningsanlægget forudsættes at fjerne mindst 60 % af ammoniakken i afgangsluften fra stalden samt mindst 44 % af lugten.

Der er søgt om at opføre en ny gyllebeholder på 4.000 m<sup>3</sup>. Denne placeres nord for den eksisterende gyllebeholder på ejendommen. Der etableres en fortank på ca. 100 m<sup>3</sup> mellem stalden og gyllebeholderen. Desuden er der søgt om at etablere to kornsiloer syd for de eksisterende driftsbygninger. Der er tale om siloer af galvaniseret stål af typen Dancorn 6008. Siloerne bliver hver med en kapacitet på 1.675 tons. Der er tørringsanlæg i tilknytning til siloerne. Siloernes diameter bliver 18,28 m, totalhøjden 14,58 m og sidehøjden 8,97 m. Eventuelt bliver siloerne af en lidt mindre type (Dancorn 5408) med en diameter på 16,41 m og en totalhøjde på 14,02 m.



**Figur 4.1.** Oversigtskort over placering af nye stalde, gyllebeholder og kornsiloer i forhold til de eksisterende bygninger.

**Tabel 4.2.** Ansøgers oplysninger om staldindretning og sammensætning af dyreholdet i nudrift og ansøgt drift. Staldnumre henviser til figur 4.1.

Stald	Staldtype	Dyretype	Dyr (stipladser)		Dyreenheder Før / efter
			Nudrift	Ansøgt	
Stald 1	Delvis spaltegulv, 25-49 % fast gulv. Der etableres biologisk luftrensning med fjernelse af 60 % ammoniak og 44 % lugt.	Slagtesvin (32-112 kg), producerede dyr	-	20.000 (4.444)	- / 557,2
Stald 2			-	20.000 (4.444)	- / 557,2
<b>Dyreenheder i alt</b>					<b>- / 1.114,4</b>

### 4.3 Drift af husdyrbrugets anlæg

I dette afsnit gennemgås ansøgningsmaterialets oplysninger vedr. drift af husdyrbrugets anlæg. Faaborg-Midtfyn Kommunes vurderinger vedrørende forurening, gener og bedste tilgængelige teknik i forhold til de enkelte punkter er foretaget i afsnittene "Forurening og gener fra husdyrbrugets anlæg" og "Bedste tilgængelige teknik (BAT)".

#### Ventilation

Ansøgers redegørelse:

*"Ventilationsanlægget er undertryksventilation der styrer temperaturen, så der er optimale forhold for svinene i stalden.*

*Ventilationsafkastene bliver vasket og efterset hver gang staldene vaskes.*

*Ventilationen er fuldautomatisk temperaturstyret, hvilket sikrer at ventilationen kører optimalt med hensyn til ønsket temperatur i staldene og minimum elforbrug.*

*Ventilationsanlægget serviceres løbende."*

#### Rengøring

Ansøgers redegørelse:

*"Staldene rengøres efter hvert hold svin, hvilket vil sige 4-5 gange årligt."*

#### Foder

Ansøgers redegørelse:

*"Foderet er ved hjælp af foderplaner tilpasset de enkelte dyrs aktuelle behov. Derved undgås overforsyning med næringsstoffer, der vil ende som uudnyttede næringsstoffer i gyllen.*

*Proteinindholdet i foderet søges hele tiden reduceret og optimeret. Når proteinindholdet reduceres, vil mængden af overskudsprotein i gyllen reduceres og dermed vil der være en lavere N-udledning.*

*Reduktion af protein i foderet sker primært ved løbende forbedring af foderkvaliteten og ved genetiske forbedringer af svinets fodereffektivitet.*

*Fosforindholdet i foderet søges hele tiden reduceret og optimeret. Når fosforindholdet reduceres, vil mængden af overskudsfosfor i gyllen reduceres og dermed vil der være en lavere P-udledning."*

#### Energiforbrug

Ansøgers redegørelse:

*"Energi anvendes primært til ventilationsanlæg, foderanlæg, til håndtering af gylle og til belysning. I ansøgt drift anslås det, at forbruget bliver ca. 480.000 kWh pr år, hvoraf varmen udgør ca. 40 %.*

*Der er etableret temperaturstyret undertryksventilation, som kun kører med den styrke der er nødvendig for at ventilere staldene. Ventilatorerne rengøres jævnligt, hvilket sikrer at der ikke bruges unødigt energi pga. modstand fra støv og skidt. I den nye stald og ved løbende reparation af ventilationsanlægget i de eksisterende stalde opsættes motorer, der er energibesparende.*

*Overbrusning bruges til køling af grisene i de varmeste måneder af året og nedsætter desuden ammoniakfordampning og energiforbrug til ventilation.*

*Gyllepumperne kører på timer, så de ikke kører unødigt og derved forbruger energi.*

*Der anvendes for så vidt muligt lavenergibelysning i staldene. Lyset vil være tændt efter behov når der arbejdes i staldene. Staldbelysningen rengøres jævnligt, så nytteværdien af belysningen er optimal i forhold til energiforbruget.*

*Logistikken i forbindelse med håndtering af foder, dyr m.v. er indrettet, så afstanden giver færrest mulige driftstimer, hvilket minimerer energiforbruget."*

### Vandforbrug

Ansøgers redegørelse:

*"Vand anvendes primært til drikkevand og til rengøring af staldene. I ansøgt drift anslås det, at der benyttes ca. 22.800 m<sup>3</sup> årligt.*

*Staldene bliver kontrolleret dagligt, og hvis der opstår utilsigtet og synligt vandspild vil det blive opdaget og repareret med det samme.*

*Der anvendes drikkenipler placeret i fodertrugene, så der er optimale forhold for adgang til vand for svinene og et lavt drikkevandspild.*

*Inden vask af stalde sættes stalden i blød, hvorefter stalden vaskes med højtryksrensere med koldt vand.*

*Både iblødsætning og vask med højtryksrensere er vandbesparende.*

*Der bruges mindst muligt vand til overbrusning. Overbrusning bruges som køling af grisene i de varmeste måneder af året og nedsætter desuden ammoniakfordampning og lugtemissionerne samt energiforbrug til ventilation.*

*Staldanlægget vil blive gennemgået jævnligt, så utætte rør og drikkeventiler vil blive udskiftet, så snart det opdages."*

### Spildevand og overfladevand

Ansøgers redegørelse:

*"Spildevand fra ansøgt produktionen udgøres primært af vand fra rengøring af stalde og fra drikkevandsspild i alt ca. 4.400 m<sup>3</sup>. Spildevandet ledes til gyllebeholder.*

*Der udledes ikke spildevand, der kræver myndighedernes tilladelse."*

Det oplyses herudover, at spildevand fra husholdning (anslået 150 m<sup>3</sup>/år) og fra medarbejderfaciliteter (100 m<sup>3</sup>/år) afledes til septiktank.

Det kræver en udledningstilladelse efter miljøbeskyttelseslovens<sup>8</sup> § 28 at udlede tagvand fra den nye stald (med ca. 9.000 m<sup>2</sup> tagflade) til dræn/vandløb. Der er søgt om, at tagvandet via dræn og et nyetableret forsinkelsesbassin føres til Skelbækken. Skelbækken er en del af Odense Å-systemet og løber sammen med Odense Å via Ølsted Bæk og Vittinge Å.

Ansøger oplyser, at afløb fra forsinkelsesbassin vil blive ledt til en drænledning (diameter 200 mm) i nabomark nord for ejendom. Drænledningen løber 5 m fra skel i vestlig retning og udmunder efter ca. 300 m i åben rende i moseareal. Renden løber ud i Skelbækken 50 m nord for overkørsel.

Faaborg-Midtfyn Kommune vurderer, at tagvandet kan afledes til Skelbækken, hvis det sker via et forsinkelsesbassin. Vi tillader på den baggrund, at tagvandet ledes til dræn/vandløb på følgende vilkår:

*Uforurenet tagvand fra den nye stald må via dræn afledes til Skelbækken. Aflledning skal ske via et forsinkelsesbassin, der kan tilbageholde et volumen på minimum 400 m<sup>3</sup>. Udløbsflowet til bækken må ikke overstige 2 l/s.*

*Udledningen må ikke give anledning til forurening af vandløbet eller medføre fysiske ændringer af vandløbssystemet.*

Vi bemærker, at der skal indhentes landzonetilladelse, inden etablering af forsinkelsesbassinet påbegyndes.

Faaborg-Midtfyn Kommune gør opmærksom på at udledningstilladelsen ikke er omfattet af retsbeskyttelse. Kommunen kan til enhver tid og uden erstatning ændre eller trække tilladelsen tilbage. Udledningstilladelsen kan ikke påklages.

### Sprøjteudstyr

Pesticider og sprøjteudstyr opbevares ikke på denne ejendom.

---

<sup>8</sup> Bekendtgørelse nr. 1317 af 19. november 2015 af lov om miljøbeskyttelse (miljøbeskyttelsesloven)



### Døde dyr

Ansøgers redegørelse:

*"Døde dyr fjernes dagligt fra staldene og placeres i container eller under kadaverkapsel, udviklet til formålet."*

Håndtering af døde dyr på ejendommen er omfattet af reglerne i bekendtgørelse om opbevaring m.m. af døde produktionsdyr<sup>9</sup>, og det forudsættes, at disse regler bliver fulgt. Reglerne sigter primært mod at undgå smitterisiko fra døde dyr gennem krav vedr. placering og indretning af afhentningspladser. Faaborg-Midtfyn Kommune vurderer, at der herudover skal stilles vilkår om, at opbevaring af døde dyr ikke må give anledning til væsentlige gener for naboer og forbipasserende.

### Affald

Ansøgers redegørelse:

*"Brændbart affald i form af plastik, papirsække, aftørringspapir og tom rengjort emballage bliver opsamlet i container og bortskaffes via en indsamlingsordning for erhvervsvirksomheder eller til kommunal genbrugsplads.*

*Jern og metal afhændes til produkthandler, og glas m.m. bortskaffes via indsamlingsordning for erhvervsvirksomheder eller bortskaffes til kommunal genbrugsplads.*

*Klinisk risikoaffald i form af medicinglas og -rester samt kanyler bortskaffes via indsamlingsordning for erhvervsvirksomheder, indleveres på genbrugsplads eller sendes med dyrlægen retur."*

Erhvervsaffald fra virksomheden skal håndteres i overensstemmelse med Faaborg-Midtfyn Kommunes erhvervsaffaldsregulativ. Erhvervsaffaldsregulativet stiller vilkår vedrørende sortering og genanvendelse af affald med henblik på at sikre en miljømæssigt forsvarlig bortskaffelse med størst mulig ressourceudnyttelse.

Det forudsættes, at virksomheden lever op til vilkårene i erhvervsaffaldsregulativet, og Faaborg-Midtfyn Kommune vurderer på denne baggrund, at det ikke er påkrævet at stille skærpede vilkår vedrørende håndtering af ejendommens affald.

## 4.4 Gødningsproduktion og -opbevaring

Husdyrbrugets opbevaringsanlæg til husdyrgødning udgøres af én gyllebeholder – en beholder på 2.040 m<sup>3</sup> fra 1994. Der er desuden søgt om at opføre en ny gyllebeholder på 4.000 m<sup>3</sup>, hvorved der bliver en samlet opbevaringskapacitet på 6.040 m<sup>3</sup>.

Ifølge normtal 2015 for produktion af husdyrgødning<sup>10</sup> producerer et slagtesvin med 79 kg tilvækst på delvis spaltegulv 0,54 ton gylle/år. Den samlede gødningsproduktion kan dermed beregnes til 40.000 \* 0,54 \* 80/79 = 21.900 ton gylle/år.

Der er dermed opbevaringskapacitet til 3,3 måneders gødningsproduktion.

I henhold til § 6 i husdyrgødningsbekendtgørelsen<sup>11</sup> skal husdyrbrug råde over opbevaringsanlæg for husdyrgødning med en kapacitet, der er tilstrækkelig til, at udbringningen kan ske i overensstemmelse med reglerne om udbringningstidspunkter m.v. Den tilstrækkelige opbevaringskapacitet vil normalt svare til mindst 9 måneders tilførsel.

I den aktuelle sag skal gyllen løbende afsættes til biogasanlæg, og der vil dermed ikke være behov for opbevaringskapacitet til 9 måneder på ejendommen

Faaborg-Midtfyn Kommune vurderer i den aktuelle sag, at der er tilstrækkelig opbevaringskapacitet på ejendommen, såfremt størsteparten af gyllen løbende leveres til biogasanlæg og ikke tages retur til ejendommen.

<sup>9</sup> Bekendtgørelse nr. 558 af 1. juni 2011 om opbevaring m.m. af døde produktionsdyr.

<sup>10</sup> <http://anis.au.dk/forskning/sektioner/husdyrernaering-og-fysiologi/normtal/>

<sup>11</sup> Bekendtgørelse nr. 1318 af 26. november 2015 om erhvervsmæssigt dyrehold, husdyrgødning, ensilage m.v. (husdyrgødningsbekendtgørelsen).

## 5. Forurening og gener fra husdyrbrugets anlæg

### 5.1 Påvirkning af naturområder med ammoniak

Fra husdyrbrugets anlæg sker der en belastning af naturområder, især nær husdyrbruget, med luftbåren ammoniak.

Luftbåren ammoniak kan påvirke naturområder, der er beskyttet på forskellig vis. Nogle af de vigtigste naturområder er udpeget som habitatområder, der er særligt beskyttede gennem habitatdirektivet<sup>12</sup>. En del naturområder uden for habitatområderne kan indeholde naturtyper, der er særligt prioriteret af EU og opført på Habitatdirektivets bilag I. Desuden kan der være tale om levesteder for arter, der er opført på Habitatdirektivets bilag IV. De pågældende naturtyper og arter vil typisk være koncentreret til de naturområder, der har den højeste målsætning (A- eller B-målsatte) i Kommuneplan 2013 for Faaborg-Midtfyn Kommune.

#### Retsgrundlag

Husdyrlovens beskyttelsesniveau for ammoniak fremgår af husdyrgodkendelsesbekendtgørelsens bilag 3, punkt A. Beskyttelsesniveauet består af to elementer:

- 1) Et generelt ammoniakreduktionskrav, hvis nybyggede og renoverede staldanlæg eller nye produktioner indgår i godkendelsen. Kravet er som udgangspunkt på 30 %, men kan være lavere afhængigt af ansøgningstidspunkt, staldsystem og dyretype.
- 2) Krav vedrørende maksimal påvirkning af naturområder. Dette beskyttelsesniveau er opsummeret i tabel 5.1.

**Tabel 5.1.** Husdyrlovens krav vedrørende påvirkning af naturområder med ammoniak. De præcise krav fremgår af husdyrgodkendelsesbekendtgørelsens bilag 3, punkt A.

Naturtype	Husdyrlovens beskyttelsesniveau
Kategori 1 (ammoniakfølsomme naturtyper inden for Natura 2000-områder)	Maksimal totaldeposition afhænger af antallet af andre husdyrbrug i nærheden <sup>a</sup> : 0,2 kg N/ha/år ved > 1 husdyrbrug. 0,4 kg N/ha/år ved 1 husdyrbrug. 0,7 kg N/ha/år ved 0 husdyrbrug.
Kategori 2 (overdrev > 2,5 ha m.m.)	Maksimal totaldeposition 1,0 kg N/ha/år.
Kategori 3 (heder, moser, overdrev og ammoniakfølsomme skove, der ikke er omfattet af kat. 1 og 2)	Maksimal merdeposition 1,0 kg N/ha/år. Kommunen kan tillade en større merdeposition, men kan ikke stille krav om en mindre merdeposition end 1,0 kg N/ha/år.

<sup>a</sup> Antal husdyrbrug i nærheden opgøres således: Antal > 15 DE inden for 200 m + antal > 45 DE inden for 200-300 m + antal > 75 DE inden for 300-500 m + antal > 150 DE inden for 500-1.000 m + antal > 500 DE, som påvirker med mere end 0,3 kg N/ha/år. Afstanden måles i forhold til det mest kritiske naturpunkt.

I forbindelse med tilladelser og godkendelser skal kommunen desuden foretage en vurdering i forhold til habitatbekendtgørelsen<sup>13</sup>. I henhold til habitatbekendtgørelsen kan der ikke gives tilladelse til et projekt, hvis projektet i sig selv eller sammen med andre projekter kan skade et Natura 2000-område (jf. § 7), eller det kan beskadige levesteder for dyre- eller plantearter, der er optaget på habitatdirektivets bilag IV (jf. § 11).

De fleste søer, heder, moser, enge og overdrev er omfattet af § 3 i naturbeskyttelsesloven. Dette betyder, at der ikke må foretages ændringer i tilstanden af disse naturområder. En væsentligt øget tilførsel af ammoniak kan medføre tilstandsændringer af sårbare naturområder.

<sup>12</sup> EF-direktiv nr. 92/43/EØF af 21. maj 1992 om bevaring af naturtyper samt vilde dyr og planter (habitatdirektivet).

<sup>13</sup> Bekendtgørelse om udpegning og administration af internationale naturbeskyttelsesområder samt beskyttelse af visse arter (habitatbekendtgørelsen). Bek. nr. 408 af 1. maj 2007.

Ifølge Miljøstyrelsen vil en merbelastning på mindre end 1 kg ammoniak pr. hektar pr. år ikke kunne medføre en tilstandsændring af et konkret § 3-område. Miljøstyrelsen anfører, at en merbelastning af denne størrelse er så lav, at det ikke er muligt biologisk at påvise, at det ansøgte har nogen effekt på området.

I Kommuneplan 2013 for Faaborg-Midtfyn Kommune er der opstillet målsætninger for størsteparten af kommunens § 3-beskyttede moser, ferske enge, overdrev og strandenge. Retningslinjerne i henhold til Kommuneplan 2013 er, at der, med henblik på at bevare de biologiske bevaringsinteresser i det åbne land, ikke må meddeles tilladelser til aktiviteter, der gennem forurening kan påvirke naturområder i et omfang, som kan hindre opfyldelsen af de fastlagte naturkvalitetsmål. Retningslinjerne er fastsat i medfør af planlovens § 11a, stk. 1, nr. 13.

Naturkvalitetsmålene (se tabel 5.2) er fastsat på baggrund af områdernes aktuelle naturindhold, områdernes størrelse og struktur, oplysninger om tidligere naturværdier, potentiale for genopretning samt den aktuelle eller potentielle landskabsøkologiske betydning som en del af større sammenhængende naturområde eller forbindelsesområde.

**Tabel 5.2.** Definition af målsætningskategorier for naturområder, der er målsat i Kommuneplan 2013 for Faaborg-Midtfyn Kommune.

<b>A</b>	Områder af international eller national betydning	Områderne skal være egnede som levested og spredningskilde for betydende bestande af naturtypernes karakteristiske dyre- og plantearter, herunder meget sjældne arter internationalt, nationalt eller regionalt set.
<b>B</b>	Områder af national eller regional betydning	Områderne skal være egnede som levested og spredningskilde for naturtypernes karakteristiske dyre- og plantearter, herunder sjældne arter i Danmark og på Fyn med øer.
<b>C</b>	Områder af regional betydning	Områderne skal være egnede som levested og spredningskorridor for naturtypernes karakteristiske og mere almindelige dyre- og plantearter.
<b>D</b>	Områder af regional eller lokal betydning	Områderne skal være egnede som spredningskorridor i landskabet eller blot være levested for visse af naturtypernes almindelige dyre- og plantearter.

### Ammoniaktab fra husdyrbruget

Ifølge beregningerne i Miljøstyrelsens it-ansøgningsystem vil der være følgende ammoniaktab fra anlægget (stalde samt opbevaringsanlæg til husdyrgødning) i ansøgt drift: 7.155 kg kvælstof/år.

Da der ikke er noget dyrehold på ejendommen i dag, er merbelastningen lig det samlede ammoniaktab.

### Naturområder nær husdyrbruget

Nedenfor er gennemgået de ammoniakfølsomme naturområder, der ligger i nærheden af husdyrbrugets anlæg. Naturområderne er opdelt på kategori 1, 2 og 3, jf. tabel 5.1.

#### *Kategori 1-natur (ammoniakfølsomme naturtyper inden for Natura 2000-områder)*

Nærmeste Natura 2000-område er habitatområdet "Odense Å med Hågerup Å, Sallinge Å og Lindved Å". Husdyrbruget ligger ca. 1,8 km fra den nærmeste del af habitatområdet (Sallinge Å). Der er over 5 km til de nærmeste ammoniakfølsomme naturtyper inden for Natura 2000-områder (elle- og askeskov samt rigkær ved Odense Å ved Brobyværk samt højmosen Storelung ved Nr. broby).

I nærmeste kategori 1-natur er der i it-ansøgningssystemet beregnet en mer-/totaldeposition på 0,0 kg N/ha/år.

#### *Kategori 2-natur (større overdrevsområder m.m.)*

Nærmeste naturområde omfattet af kategori 2 er et overdrev ved Sallinge ca. 2 km fra husdyrbruget.

I nærmeste kategori 2-natur er der i it-ansøgningssystemet beregnet en mer-/totaldeposition på 0,0 kg N/ha/år.

#### *Kategori 3-natur (øvrige heder, moser og overdrev samt ammoniakfølsomme skove)*

Inden for 1.000 m fra husdyrbrugets anlæg ligger der flere ammoniakfølsomme naturtyper.

Nærmeste potentielt ammoniakfølsomme naturområde er en skovbevokset mose ca. 365 m sydøst for centrum af den nye stald. Mosen er lavt målsat (D-målsat) i Faaborg-Midtfyn Kommunes kommuneplan. Den bestod ved seneste besigtigelse i 1993 af 1/3 skov, 1/3 rigkær og 1/3 kalkrig mose. Området er desuden indtegnet på Miljøstyrelsens kortværk over potentiel ammoniakfølsom skov<sup>14</sup>.

Nærmeste højt målsatte (A- eller B-målsat), ammoniakfølsomme naturområde omfattet af naturbeskyttelseslovens § 3 er Køllenbjerg Mose, hvoraf de nærmeste dele ligger ca. 900 m sydvest for centrum af den nye stald. Mosen bestod ved en besigtigelse i 1991 af 1/3 skov, 1/3 rigkær og 1/3 kalkrig mose.

Der er i it-ansøgningssystemet beregnet en mer-/totaldeposition på 2,9 kg N/ha/år i den D-målsatte mose mod sydøst og på 0,3 kg N/ha/år i den nærmeste del af Køllenbjerg Mose (mod sydvest). Disse depositionsregninger er foretaget ud fra, at naturområderne er skov (s), mens oplandet er "landbrug" (L).

#### *Levesteder for bilag IV-arter*

Faaborg-Midtfyn Kommune har ikke konkret kendskab til forekomst af arter, der er opført på bilag IV i habitatdirektivet, nær husdyrbruget. Generelt vurderes levesteder for bilag IV-arter enten ikke at være sårbare over for aktiviteterne på husdyrbrug, eller også er levestederne naturområder, der er beskyttet mod tilstandsændringer, og hvor der stilles krav vedrørende den maksimale ammoniakdeposition.

#### **Faaborg-Midtfyn Kommunes vurdering**

Ifølge beregningerne i Miljøstyrelsens it-ansøgningssystem er husdyrlovens reduktionskrav overholdt. Ammoniaktabet er reduceret med 6.015 kg kvælstof/år mere end, hvad der er nødvendigt for at opfylde kravet.

Faaborg-Midtfyn Kommune vurderer herudover, at ammoniakdeposition i kategori 1- og 2-natur er lavere end grænseværdierne (jf. tabel 5.1), og at husdyrbruget dermed ikke vil give en væsentlig påvirkning af i disse områder.

Hvad angår kategori 3-naturområder, er der i det nærmeste område (en mose ca. 300 m sydøst for staldene) beregnet en mer-/totalbelastning på ca. 2,9 kg N/ha/år.

Det pågældende moseområde er D-målsat i Faaborg-Midtfyn Kommunes kommuneplan. Den lave målsætning betyder, at området skal være egnet som spredningskorridor i landskabet eller blot være levested for visse af naturtypens almindelige dyre- og plantearter. Baggrundsbelastningen med kvælstof i Faaborg-Midtfyn Kommune er ca. 15 kg kvælstof/ha/år. Indregnes den kommende påvirkning fra husdyrbruget, vil ammoniakdepositionen i moseområdet stige til ca. 18 kg N/ha/år, hvortil kommer påvirkning fra andre kilder i nærområdet. Tålegrænsen for moseområder ligger i intervallet 5-25 kg kvælstof/ha/år. For det aktuelle moseområde vurderes tålegrænsen (på baggrund af den lave målsætning) at ligge i den høje ende af dette interval. Vi vurderer på den baggrund, at den samlede belastning ikke vil overskride naturområdets tålegrænse og dermed ikke vil medføre tilstandsændringer af moseområdet. Faaborg-Midtfyn vurderer endvidere, at den ekstra belastning ikke er i modstrid med kommuneplanens retningslinjer for naturområder af denne type.

I det nærmeste højt målsatte kategori 3-naturområde (Køllenbjerg Mose) er mer-/totalbelastningen beregnet til ca. 0,3 kg N/ha/år, hvilket er væsentligt mindre end "grænseværdien" på 1,0 kg N/ha/år, jf. tabel 5.1.

Faaborg-Midtfyn Kommune vurderer på baggrund af ovenstående, at husdyrlovens krav vedrørende ammoniakpåvirkning af naturområder er overholdt.

## **5.2 Påvirkning af naboer**

Kommunen skal ved vurderingen af en ansøgning sikre sig, at der ikke sker en påvirkning af omgivelserne, som er uforenelig med hensynet til omgivelserne, jf. § 19 i husdyrloven, og kommunen skal tage hensyn til

---

<sup>14</sup> Kortværket over potentiel ammoniakfølsom skov kan ses på Danmarks Arealinformation, <http://kort.arealinfo.dk/>, under Husdyrgodkendelse.

begrænsning af eventuelle gener for naboer (lugt-, støj-, støv-, flue- og lysgener), jf. § 23. Kommunen kan på denne baggrund stille yderligere vilkår efter § 27 hhv. § 29.

### Lugt

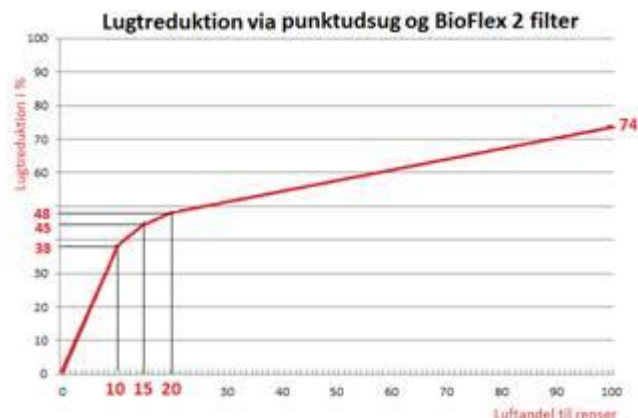
I husdyrloven er der indbygget et beskyttelsesniveau for lugt, jf. husdyrgodkendelsesbekendtgørelsens bilag 3, punkt B. Miljøstyrelsens it-ansøgningssystem foretager en beregning af geneafstandene for lugt i forhold til forskellige typer af beboelser. Inden for geneafstanden kan lugten fra husdyrbruget overstige det vejledende geneniveau.

Det vejledende geneniveau for lugt er, ved anvendelse af Miljøstyrelsens lugtmodel,  $5 \text{ OU}_E/\text{m}^3$  for byzone o.l.,  $7 \text{ OU}_E/\text{m}^3$  for samlet bebyggelse og  $15 \text{ OU}_E/\text{m}^3$  for enkeltboliger uden landbrugspligt. Husdyrloven stiller ikke krav i forhold til lugtpåvirkning af boliger med landbrugspligt.  $\text{OU}_E$  er en måleenhed for lugt, hvor genekriteriet i forhold til byzone ( $5 \text{ OU}_E/\text{m}^3$ ) svarer til, at registrerbar, men ikke genegivende, lugt fra husdyrbruget undtagelsesvis kan forekomme.

Lugtemissionen fra et husdyrbrug afhænger af, hvilke og hvor mange dyr, der er i staldene ad gangen, samt af stalddtype og eventuelle lugtreducerende foranstaltninger. I den aktuelle sag er lugtemissionen beregnet ud fra, at der er 8.888 stipladser til slagtesvin, en gennemsnitsvægt på 72 kg, at staldene er med delvist spaltegulv, og at der er biologisk luftrensning med 44 % lugtreducerende effekt. De 8.888 stipladser svarer til, at der årligt produceres 4,5 hold slagtesvin. Dette er en relativt høj produktion, idet det er normalt at producere ca. 4 hold slagtesvin pr. år. Ansøger har argumenteret for dette ud fra, at der forventes en højere tilvækst end normen i stalde med gulvudsugning. Med 1.000 g tilvækst pr. dag og 80 kg tilvækst i alt kan der produceres 4,5 hold slagtesvin på 360 dage, hvis der produceres uden pauser. Dette giver én dag mellem hvert hold til rengøring af stalden.

I den aktuelle sag laves tiltag for at begrænse lugtemissionen fra husdyrbruget. Staldene indrettes med punktudsugning og biologisk luftrensning. Punktudsugningen fungerer således, at en del af luften suges ud via gulvet (mens resten ledes ud via udsug i loftet). Luften fra punktudsugningen har en relativt høj koncentration af lugt og ammoniak, og disse udsug kobles på et biologisk luftrensningsanlæg, der kan fjerne lugt og ammoniak. Dermed kan der fjernes en relativt høj andel lugt og ammoniak, selv om kun en mindre del af luften ledes gennem et luftrensningsanlæg.

Der er valgt et luftrensningsanlæg af en type, der kan fjerne 74 % af lugten fra den luft, der ledes gennem anlægget. Ventilationsanlægget indrettes således, at de "første"  $15 \text{ m}^3$  luft pr. gris pr. time bortventileres via punktudsugningen og luftrensningsanlægget. Den resterende luft renses ikke. For de første  $10 \text{ m}^3$  kan den lugtreducerende effekt beregnes efter denne formel: Samlet effekt =  $0,39 * E + 9$ , hvor E er luftrenseanlæggets effekt. I denne sag er den samlede effekt for de første  $10 \text{ m}^3$  dermed  $0,39 * 74 + 9 = 38$  %. Ifølge oplysninger fra Skov A/S, der producerer anlægget, kan der ved rensning af de første  $15 \text{ m}^3$  i stedet for  $10 \text{ m}^3$  opnås en renseseffekt på ca. 45 %, jf. nedenstående figur.



I it-ansøgningssystemet er der indtastet en renseseffekt på 44 %.

Ifølge it-ansøgningssystemets beregninger er husdyrlovens beskyttelsesniveau for lugt overholdt i forhold til både enkeltbolig, samlet bebyggelse og byzone. Den beregnede geneafstand i forhold til enkeltboliger uden landbrugspligt er 380 m, og de nærmeste (Køllenbjerg 3 og 4) ligger ca. 550 m fra staldcentrum. Den beregnede geneafstand i forhold til samlet bebyggelse er beregnet til 739 m, hvortil skal lægges 20 %, idet der ligger to andre husdyrbrug med tilladelse til et dyrehold på over 75 dyreenheder inden for 300 m fra de påvirkede boliger. Derved kommer geneafstanden op på 887 m, hvilket skal holdes op mod en aktuell afstand på 892 til nærmeste bolig i samlet bebyggelse (Fåborgvej 17). Den beregnede geneafstand i forhold til byzone er 953 m, og der er ca. 2.400 m til byzone (Vejle).

I ansøgningen er der i øvrigt beskrevet følgende vedrørende lugt:

*"Ventilationsluften fra staldene medbringer en given mængde lugt. I staldene mindskes lugten ved jævnlig rengøring og over Brusning der styrer dyrenes gødningsadfærd. Derudover vil samtlige ventilationsskakte blive rengjort ved vask af staldene.*

*Da ventilationsafkastene er placeret min. 1 meter over tagfladen, bliver luften opblandet og fortyndet inden den falder ned omkring staldanlægget."*

Fåborg-Midtfyn Kommune stiller vilkår vedrørende staldbelægning, indretning af ventilation og biologisk luftrensning med henblik på at sikre, at lugtemissionen ikke overstiger det, der er forudsat for ansøgningen.

Fåborg-Midtfyn Kommune stiller vilkår vedrørende rengøring af staldanlæg med henblik på at sikre, at lugtgener begrænses mest muligt. Desuden stiller Fåborg-Midtfyn Kommune vilkår om, at lugtgenekriterierne skal overholdes, og at kommunen kan kræve, at ansøger for egen regning lader foretage en undersøgelse af lugten.

Lugtmåling kan maksimalt kræves én gang pr. år og skal foretages efter en metode, som er autoriseret af Miljøstyrelsen eller efter en metode anvist af kommunen. Hvis lugtmålingen viser, at virksomheden medfører væsentlige lugtgener, skal virksomheden gennemføre lugtreducerende foranstaltninger, således at lugten uden for staldene reduceres så meget, at lugtgenerne efter kommunens vurdering ikke længere er væsentlige. Lugtmålinger kan kun kræves, når der er begrundet mistanke om, at produktionen giver anledning til større lugtemission, end der er forudsat i forbindelse med denne miljøgodkendelse, og krav til ejeren om lugtmålinger bør ske ud fra en proportionalitetsbetragtning. Vilkårene skal sikre, at ejendommen ikke giver større lugtgener, end der kan forventes ifølge grundlaget for miljøvurderingen.

## **Støj**

Ansøgers redegørelse for støjkloder og støjende aktiviteter:

*"På ejendommen er der bla. støj fra staldventilation, indblæsning af korn i silo, brug af kompressor og traktor-/lastbiltransport.*

*Eftersom der er ventilatorer i ventilationsafkast, kan der observeres støj fra disse i nærheden af staldene. Støjniveauet vil dog være minimalt, da motorerne i ventilatorerne er placeret i den nederste del af afkastene. Det forventes, at alle ventilatorer opfylder de nugældende krav mht. til støj.*

*Indblæsning af korn i kornsiloen vil kun ske over få dage i løbet af høstperioden. Det vurderes, at der ikke vil være støjgener uden for ejendommen.*

*Støj fra transport vil primært komme fra lastbiler med levering af foder, gylletransport, levering og afhentning af svin samt afhentning af døde dyr.*

*Alle grænser for tilladelig støj vil blive overholdt og der vil kun i meget få tilfælde opstå støjgener fra transporterne.*

*I det omfang det er muligt, vil alle støjende aktiviteter blive lagt inden for normal arbejdstid. Dog kan der forekomme afvigelser i forbindelse med levering og afhentning af dyr, foder og husdyrgødning.*

*Alle generelle krav vedr. støj vil blive overholdt. Sammenholdt med ejendommens placering vurderes det ikke at være nødvendigt med specielle tiltag for at sikre omkringboende mod støjgener."*

Ansøger har supplerende oplyst, at de to nye kornsiloer bliver forsynet med 30 kW blæsere. Blæserne placeres, så de vender ind mod laden nord for og dermed væk fra de nærmeste naboer. Blanding af foder vil ske indendørs i eksisterende bygninger og vil ikke give anledning til støj udenfor.

I forbindelse med foroffentlighedsfasen udtrykte en nabo bekymring for støj fra afkast fra luftrensingsanlægget. Producenten af anlægget, Skov A/S, har i den forbindelse sendt følgende redegørelse:

*"I selve luftrenseren er der pumper som anvendes til overrisling af filtre. Disse pumper kører ca. 6 timer i døgnet. Desuden er der pumper på vaskemaskinen og de kører 1 til 2 gange i døgnet (max. 1 time). Der er også en læsepumpe, som kører max. ½ time i døgnet. Alle disse pumper er placeret i renserummet og kan ikke høres udenfor bygningen.*

*Udsug fra renser etableres med samme type ventilatorer som der også er i selve ventilationsanlægget. Det betyder at støj fra et anlæg med og uden luftrensning er ens. Placering af renser vil blive imellem de 2 bygninger, så det kan hverken ses eller høres."*

Faaborg-Midtfyn Kommune vurderer, at virksomheden på grund af afstand og beliggenhed i forhold til omkringboende ikke vil give anledning til væsentlige støjgener.

Faaborg-Midtfyn Kommune stiller vilkår om, at Miljøstyrelsens vejledende støjgrænser skal overholdes med henblik på at sikre, at der ikke opstår støjgener fra virksomheden. Desuden stiller Faaborg-Midtfyn Kommune vilkår om, at tilsynsmyndigheden kan kræve, at der skal foretages støjmålinger og/eller iværksættes støjdæmpende foranstaltninger, såfremt kommunen vurderer, at ejendommen giver væsentlige støjgener for de omkringboende.

### Transport

Ansøger har redegjort for det forventede antal transporter til og fra Fåborgvej 15 som beskrevet i tabel 5.3 og har herudover sendt følgende beskrivelse:

*"Arbejdskørsel til og fra produktionen sker ad Fåborgvej. Hovedparten af transporterne udgøres af transporter med levering og afhentning af smågrise, husdyrgødning og foder. Transporterne med husdyrgødning og korn er sæsonbetinget, mens levering og afhentning af svin sker ugentligt.*

*Transporterne vil primært foregå inden for normal arbejdstid 06-18. Alle grænser for tilladelig støj vil blive overholdt og der vil kun i meget få tilfælde opstå gene fra transport.*

*Det tilstræbes, at kørslen bliver holdt på hverdage i normal arbejdstid, men i højsæsonen vil der være øget trafik på- og omkring ejendommen uden for de anførte tidspunkter.*

*Da en del af trafikken er begrænset til enkelte af årets dage og da der kun er spredt bebyggelse i området omkring ejendommen vurderes det, at transporter ikke vil give anledning til væsentlige gener for omkringboende."*

**Tabel 5.3.** Omtrentligt antal transporter til/fra Fåborgvej 15 i nudrift og ansøgt drift.

Transporttype	Ansøgt drift
Levering af foder	270
Levering af mineraler m.v.	27
Transport af gylle	800
Levering af smågrise	52
Afhentning af slagtesvin	156
Levering af brændstof	10
Afhentning af døde dyr	52
Afhentning af affald	12
Andet/diverse	10
<b>I alt</b>	<b>1.389</b>

Faaborg-Midtfyn Kommune vurderer på baggrund af beliggenheden af husdyrbruget i forhold til omboende samt antallet af transporter, at transport til og fra virksomheden bortset fra potentielle støvgener ikke vil give væsentlige miljømæssige gener for omboende. Se næste afsnit hvad angår støvgener fra transport.

**Støv**

Ansøgers beskrivelse af støvende aktiviteter:

*"Der vil være støv fra dyrene, dog ikke i et omfang, så det opleves uden for staldene. Støvet minimeres som følge af omhyggelig management.*

*Der vil være begrænsede støvgener i forbindelse med daglig håndtering af foder, da det foregår i et lukket system.*

*I forbindelse med høst og indblæsning af korn/foder i siloen, kan der forekomme støvgener. Pga. afstanden til nærmeste nabo vurderes det, at naboer ikke vil opleve gener i forbindelse med støv ved høst."*

Vi vurderer, at aktiviteterne i og omkring bygningerne ikke vil kunne give anledning til støvgener, da der er langt til de nærmeste nabobeboelser. Kørsel til ejendommen foregår ad en grusvej, der passerer lige forbi Fåborgvej 13 og 17, hvor beboelsesbygningerne ligger meget tæt på grusvejen. Tung trafik på grus-/jordveje kan give anledning til støvgener i tørre perioder for beboere langs vejene.

Vi finder, at der skal gøres noget for at reducere risikoen for støvgener. Vi stiller derfor vilkår om, at enten skal den sidste del af grusvejen asfalteres, eller også skal udkørslen flyttes længere sydpå til mellem Fåborgvej 17 og 19:

*Udkørslen fra husdyrbruget til Fåborgvej skal flyttes længere sydpå, så den placeres mellem Fåborgvej 17 og 19. Alternativt skal som minimum de sidste 50 m af udkørselsvejen asfalteres, således at støvgener fra kørsel reduceres.*

Vi bemærker, at flytning af udkørslen forudsætter godkendelse fra vejmyndigheden (Vejdirektoratet).

Med henblik på at kunne gribe ind, hvis der alligevel skulle opstå væsentlige støvgener, stiller vi følgende vilkår:

*Virksomheden må ikke give anledning til støvgener, der efter tilsynsmyndighedens opfattelse er væsentlige, uden for virksomhedens areal.*

*Hvis tilsynsmyndigheden skønner, at eventuelle klager vedr. støv fra virksomheden er velbegrundede, kan tilsynsmyndigheden kræve, at virksomheden gennemfører støvreducerende foranstaltninger, således at støvgenerne efter tilsynsmyndighedens vurdering ikke længere er væsentlige.*

**Lys**

Ansøgers redegørelse:

*"Der vil ikke være gener fra staldenes indendørsbelysning, da det vil være slukket om natten.*

*Der er udendørsbelysning ved foderladen og ved porte og døre.*

*Som udgangspunkt vil der ikke være belysning udenfor bygningerne om natten."*

Faaborg-Midtfyn Kommune vurderer på grundlag af omfanget af udebelysning samt afstand til og beliggenhed i forhold til nærmeste nabobeboelser, at virksomheden ikke vil give anledning til væsentlige lysgener.

**Skadedyr**

Ansøgers redegørelse:

*"Der holdes generelt en god hygiejne i staldene og ved foderopbevaringen, så tiltrækningen af skadedyr minimeres.*

*For at holde skadedyrsniveauet på et minimum, fortsætter det forebyggende arbejde i den nye stald og det forventes derfor ikke at der vil optræde flere gener efter udvidelsen.*

*Bekæmpelse af rotter og andre skadedyr foregår i samarbejde med en professionel skadedyrsbekæmper og efter retningslinjerne fra Statens Skadedyrlaboratorium."*

Faaborg-Midtfyn Kommune stiller vilkår om, at opbevaring og håndtering af foder skal ske således, at der ikke opstår risiko for tilhold af rotter, samt om at der skal foretages en effektiv fluebekæmpelse på ejendommen efter de nyeste retningslinjer fra Skadedyrlaboratoriet, Aarhus Universitet.



### 5.3 Uheld og driftsforstyrrelser

Kommunen skal sikre sig, at husdyrbruget indrettes og drives på en sådan måde, at der er truffet de nødvendige foranstaltninger med henblik på at forebygge uheld og begrænse konsekvenserne deraf, jf. § 10 i husdyrgodkendelsesbekendtgørelsen.

Faaborg-Midtfyn Kommune vurderer, at husdyrbrug normalt vil give anledning til risiko for forurening ved uheld og driftsforstyrrelser, især gennem håndtering og opbevaring af husdyrgødning, olieprodukter og kemikalier.

Ansøgers redegørelse:

#### **"Beredskabsplan**

*På ejendommen er der udarbejdet en beredskabsplan der beskriver hvilke forholdsregler medarbejder og ejer skal tage ved brand, udslip af gylle eller ved andre uheld og kritiske situationer.*

#### **Redegørelse for uheld**

*Driftsforstyrrelser eller uheld, der kan medføre væsentlig forøget forurening i forhold til normal drift, kan ske i forbindelse med håndtering og opbevaring af husdyrgødning og kemikalier, ved strømsvigt samt udslip af dieselolie.*

#### **Uheld med gylle**

*I tilfælde af mindre gylleudslip vil gyllen samle sig om lækagestedet. Herfra kan det suges op og fjernes. Da gyllen kan suges op, vurderes det at der ikke er fare for forurening af grundvandet.*

#### **Døde dyr**

*Døde dyr opbevares i container eller under kadaverkapsler udviklet til formålet. Derved undgås uhygiejniske forhold og at der kan observeres døde dyr af forbipasserende. Desuden kan ræve, hunde og vilde katte ikke komme til de døde dyr.*

#### **Minimering af risiko for uheld**

*Anlæg og tekniske foranstaltninger renses, vedligeholdes og udskiftes i en sådan grad at det sikrer en korrekt brug og effekt. Medarbejderne er grundigt introducerede til opgaverne, hvilket er med til at sikre at disse bliver udført korrekt, og med minimal risiko for uheld som følge af forkert håndtering af kemikalier, gylle, olie mv. Ejer og andre med fast adgang til bedriften er vejledt i beredskabsplanen, hvilken har en fast plads på staldkontoret og i ejers privatbolig.*

*Al omlastning af gylle sker med gyllevogn med fastmonteret kran, hvor pumpen sidder på gylle-vognen, og der sker en automatisk tømning af pumperøret. Omlastning sker altid under opsyn, derfor vurderes det, at der ikke er større risiko for uheld i forbindelse med utilsigtet igangsætning af pumper, spild m.m.*

*En gang årligt tømmes gyllebeholderen, i forbindelse med den normale udbringning af gylle, hvorved gyllebeholderen visuelt kan kontrolleres for evt. skader. Der foretages desuden lovpligtigt eftersyn og vedligeholdelse, hvilket betyder, at beholderen hvert 10 år bliver kontrolleret for om der skulle være tegn på begyndende utætheder.*

*Dieseltankene er hævet over jorden og placeret hvor der er minimal risiko for påkørsel.*

#### **Minimering af skadevirkninger af evt. uheld**

*Ved at følge de retningslinjer der er anført i beredskabsplanen forventes skadevirkninger ved evt. uheld minimeret, da der vil ske forureningsbegrænsende foranstaltninger i form af inddæmning, oppumpning m.v."*

Faaborg-Midtfyn Kommune vurderer, at der skal stilles en række vilkår for at minimere risikoen for forurening fra virksomheden ved uheld og driftsforstyrrelser. Faaborg-Midtfyn Kommune stiller vilkår om

- at virksomheden skal indrettes og drives, så spild og andet ukontrolleret udslip af forurenende stoffer forhindres eller forebygges, og sådan at skadernes omfang begrænses, hvis der alligevel sker uheld. Dette gælder især for opbevaring, anvendelse og transport af foder, gødning, olie og kemikalier, hvor risikoen for uheld og efterfølgende forurening af jord, grundvand og overfladevand (f.eks. gennem

nedsivning, overfladeafstrømning eller afledning via overfladeafløb/tagnedløb og dræn) skal forhindres bedst muligt.

- at overfladeafløb o.l. skal placeres og indrettes, så der ikke er risiko for afløb af forurenende stoffer,
- at olietanke skal sikres med værn mod påkørsel,
- at andre beholdere med olieprodukter, spildolie, sprøjtemidler og andre kemikalier, der kan udgøre en forureningsfare, skal opbevares således, at der ved spild eller læk ikke kan ske forurening af jord eller grundvand. Dette kan være ved opbevaring på et fast, støbt gulv med opkant og uden afløb eller i/over et tæt kar med opsamlingskapacitet svarende til indholdet af den største beholder,
- at tankning skal foregå således, at spild undgås, at tankpistolen ikke må kunne fastlåses under tankning, og at der hele tiden skal være en person til stede ved tankning,
- at der skal udarbejdes en beredskabsplan, der fortæller, hvordan der skal reageres ved uheld, der kan have konsekvenser for det eksterne miljø, og at beredskabsplanen årligt skal gennemgås og om nødvendigt opdateres.

## 6. Forurening og gener fra bedriftens arealer

Godkendelsen omfatter ikke arealer. Al husdyrgødningen afsættes til biogasanlæg eller anden godkendt modtager. Denne godkendelse skal derfor ikke omfatte nogen vurdering af den miljøpåvirkning, der vil være fra udbringning af husdyrgødningen.

## 7. Bedste tilgængelige teknik (BAT)

Kommunen skal ved vurderingen af en ansøgning sikre sig, at ansøgeren har truffet de nødvendige foranstaltninger til at forebygge og begrænse forureningen ved hjælp af bedste tilgængelige teknik, jf. § 19 i husdyrloven. Dette omfatter følgende områder:

- Ammoniakemission fra anlægget
- Fosfor
- Forbrug af vand og energi
- Management
- Udbringning af husdyrgødning.

Kravet om BAT er uafhængigt af, om husdyrlovens generelle krav vedrørende ammoniakemission og udvaskning af næringsstoffer er overholdt på anden vis.

### Ammoniak

BAT vedrørende ammoniak omfatter ammoniakemission fra husdyrbrugets anlæg, det vil sige husdyrholdet, stalde og gødningsopbevaringslagre.

Miljøstyrelsen har udgivet notater med vejledende emissionsgrænseværdier for ammoniak for flere dyretyper, herunder for slagtesvin<sup>15</sup> i gyllebaserede staldsystemer. I disse notater er der angivet vejledende tal for, hvor stor ammoniakemissionen må være fra hvert enkelt dyr i hhv. nye stalde og eksisterende stalde. Ud fra disse tal er det beregnet, hvor stort det samlede ammoniaktab må være fra den ansøgte produktion, jf. tabel 7.1, og dette tal er sammenlignet med den beregnede ammoniakemission fra det ansøgte projekt.

**Tabel 7.1.** Vejledende emissionsgrænseværdier vedrørende ammoniaktab fra stald/lager.

Dyretype	Antal dyr	Emissionsgrænseværdi pr. dyr (kg NH <sub>3</sub> -N)	Emissionsgrænseværdi i alt (kg NH <sub>3</sub> -N)	Emission, ansøgt projekt (kg NH <sub>3</sub> -N)
Nye stalde Slagtesvin (32-112 kg)	40.000	0,229 <sup>a</sup>	9.165	7.155

<sup>a</sup> Emissionsgrænseværdien pr. slagtesvin er 0,21, hvilket ganges med en korrektionsfaktor på 1,09 pga. afvigende vægtgrænser i forhold til normtallene.

<sup>15</sup> Vejledende emissionsgrænseværdier opnåelige ved anvendelse af den bedste tilgængelige teknik (BAT). Husdyrbrug med konventionel produktion af slagtesvin (gyllebaserede staldsystemer) – omfattet af husdyrgodkendelseslovens § 11 og § 12. Miljøstyrelsen, maj 2011.

Idet ammoniakemissionen fra det ansøgte projekt er lavere end den vejledende emissionsgrænseværdi, er det Faaborg-Midtfyn Kommunes vurdering, at det ansøgte projekt lever op til kravene om anvendelse af den bedste tilgængelige teknik, jf. husdyrlovens § 19, med hensyn til ammoniakemission.

Af særlige tiltag til at begrænse ammoniakemissionen anvendes punktudsugning og biologisk luftrensning i de nye stalde. Luftrensningen forudsættes at fjerne 60 % af ammoniakken.

Ved punktudsugning, hvor de "første" 10 m<sup>3</sup> luft pr. gris pr. time bortventileres via luftrenseanlægget, kan den ammoniakreducerende effekt beregnes efter denne formel: Samlet effekt =  $0,7 * E - 12$ , hvor E er luftrenseanlæggets effekt (der for det valgte anlæg er 88 %). I denne sag er den samlede effekt for de første 10 m<sup>3</sup> dermed  $0,7 * 88 - 12 = 50$  %. Ifølge oplysninger fra Skov A/S, der producerer anlægget, kan der ved rensning af de første 15 m<sup>3</sup> i stedet for 10 m<sup>3</sup> opnås en rensningseffekt på ca. 60 %.

Ved fremtidige revurderinger af miljøgodkendelsen skal godkendelsen om nødvendigt ajourføres i lyset af den teknologiske udvikling, jf. husdyrgodkendelsesbekendtgørelsens § 40. I denne forbindelse skal det altså vurderes, om udviklingen af ny teknologi betyder, at der skal stilles nye krav til husdyrbruget. For godkendelser efter § 12 påhviler det desuden tilsynsmyndigheden at tage godkendelsen op til revurdering, såfremt væsentlige ændringer i den bedste tilgængelige teknologi skaber mulighed for en betydelig nedbringelse af emissionerne, uden at det medfører uforholdsmæssigt store omkostninger, jf. husdyrlovens § 40, stk. 2.

### Fosfor

I Miljøstyrelsens notater vedrørende "Vejledende emissionsgrænseværdier opnåelige ved anvendelse af den bedste tilgængelige teknik (BAT) - omfattet af husdyrgodkendelseslovens § 11 og § 12" (tre versioner for gyllesystemer til søer med pattegrise til fravæning, smågrise og slagtesvin) er der fastsat grænseværdier for emission. Disse er blevet justeret i 2014 i forbindelse med nye dyreenhedsberegninger.

Emissionsgrænseværdien for slagtesvin er nu 22,3 kg P pr. dyreenhed pr. år for stalde med delvist fast gulv. I denne sag kan den samlede emissionsgrænseværdi dermed beregnes til  $22,3 * 1.114,4 = 24.850$  kg P/år.

Denne emission er BAT-niveau i den pågældende produktion, og det er dette niveau, som ansøger skal nå ned på vha. den bedste tilgængelige teknik. I dette tilfælde er der valgt fosfoptimering af foderet, idet fosforindholdet sænkes til 4,63 g P pr. foderenhed (normtallet er 4,80).

Af it-ansøgningen fremgår det, at det fra det ansøgte husdyrhold er en fosforemission på 24.846 kg P. Dermed overholdes Miljøstyrelsens vejledende emissionsgrænseværdi, idet der er reduceret med 4 kg P ud over de vejledende emissionsgrænseværdier.

Det er på baggrund af ovenstående Faaborg-Midtfyn Kommunes vurdering, at det ansøgte projekt lever op til kravene om anvendelse af den bedste tilgængelige teknik, jf. husdyrlovens § 19, med hensyn til fosforemission.

### Forbrug af vand og energi

Ansøgningens oplysninger om ventilation, rengøring samt energi- og vandforbrug er gennemgået i afsnittet "Drift af husdyrbrugets anlæg".

Ifølge BREF-dokumentet for intensiv fjerkræ- og svineproduktion er det BAT at reducere vandforbruget ved at gøre følgende:

- Rengøre stald og udstyr med højtryksrensere efter hver produktionscyklus eller efter hvert hold.
- Udføre regelmæssig kalibrering af drikkevandsanlægget for at undgå spild.
- Registrere vandforbrug gennem måling af forbrug.
- Opdage og reparere lækager.

Ifølge BREF-dokumentet for intensiv fjerkræ- og svineproduktion er det BAT at reducere energiforbruget ved at gøre følgende:

- Anvende naturlig ventilation, hvor dette er muligt.

- For mekanisk ventilerede stalde: Optimere udformningen af ventilationssystemet i hver stald for at tilvejebringe god temperaturkontrol og opnå minimumsventilation om vinteren. Undgå modstand i ventilationssystemer gennem hyppigt eftersyn og rengøring af luftkanaler og fans.
- Anvende lavenergibelysning.

Faaborg-Midtfyn Kommune vurderer, at der for at sikre, at virksomheden opfylder BAT med hensyn til vand- og energiforbrug, skal stilles vilkår om, at ventilationsanlæg skal renholdes og rengøres efter behov, dog mindst fire gange om året, og at der skal anvendes lavenergibelysning.

Desuden stilles følgende vilkår:

*Husdyrbrugets forbrug af vand og energi (el, fyringsolie, diesel o.l.) skal registreres mindst én gang årligt i en logbog.*

*Hvis vand- og energiforbruget stiger utilsigtet, eller hvis det er væsentligt højere, end hvad der kan forventes, skal der gøres en indsats for at nedbringe forbruget. Der skal kunne redegøres for denne indsats i forbindelse med miljøtilsyn.*

### **Management**

I ansøgningen er der beskrevet følgende vedrørende management:

*"Den daglige drift er tilrettelagt ud fra principperne om godt landmandskab og ansvarlig driftsledelse, således anlægget giver anledning til mindst mulig miljøbelastning og færrest mulige gener for omgivelserne. Dette søges opnået ved reduceret vand- og energiforbrug og ved reduktion af ammoniakfordampning fra staldene.*

*Der foretages daglige tilsyn af bedriften og løbende vedligeholdelse af anlægget.*

*Vand- og energiforbrug opgøres årligt i forbindelse med regnskabet.*

*Logistikken i forbindelse med fodring og håndtering af dyr, er indrettet, så afstanden giver færrest muligt driftstimer.*

*Rengøring i og omkring bygningerne og siloer, foretages jævnligt, med henblik på at minimere risi-koen for lugt og for at der ikke skal opstå uhygiejniske forhold. Den jævnlige rengøring og visuelle kontrol sikrer, at der ikke opstår ressourcspild eller uhygiejniske forhold.*

*Døde dyr fjernes dagligt fra staldene og placeres i container eller under kadaverkapsel, så der ikke opstår uhygiejniske forhold.*

*Affald bortskaffes, så vidt muligt, til genbrug.*

*Medicinforbruget søges minimeret ved systematisk sundhedsrådgivning med dyrlæge og der er 4-6 årlige besøg af dyrlægen, hvor besætningens generelle sundhed vurderes og hvor det enkelte dyr behandles efter behov. Herudover er der diverse rådgivningsbesøg.*

*Bedriftens medarbejdere uddannes løbende gennem kurser og efteruddannelse og medarbejdere er orienteret om, at ejendommen er miljøgodkendt, og hvilket vilkår der er stillet til driften i den forbindelse. Medarbejdere holdes ajour med nye krav og regler på regelmæssige personalemøder.*

*Alle medarbejdere er instrueret i forsvarlig håndtering af forurenende stoffer herunder gylle, kemikalier og brændstof og produktionen tilrettelægges således, at belastning af den enkelte medarbejder mindskes.*

*Der er lavet beredskabsplan, så forholdsreglerne i forbindelse med uheld med gylle, diesel, kemikalier eller brand er beskrevet. Medarbejderne er orienteret om indholdet i beredskabsplanen, der ajourføres årligt eller når vigtige telefonnumre ændres."*

BREF-dokumentet for intensiv fjerkræ- og svineproduktion<sup>16</sup> nævner en række punkter, der anses som BAT med hensyn til godt landmandsskab, herunder uddannelse af personale, journalføring over forbrug af vand, energi og gødning, korrekt planlægning af gødning af marker samt at have en beredskabsplan. En del af disse ting udføres allerede på ejendommen, og andet er ikke tilstrækkeligt konkret til, at der kan stilles vilkår om det. Faaborg-Midtfyn Kommune vurderer på denne baggrund, at ansøger lever op til BAT med hensyn til management.

### Udbringning af husdyrgødning

Godkendelsen omfatter ikke arealer og dermed ikke udbringning af husdyrgødning.

## 8. Egenkontrol

I ansøgningen er der anført følgende vedrørende egenkontrol og dokumentation:

*"På ejendommen er der løbende egenkontrol af produktionen:*

- *Alle dyr tilses minimum en gang dagligt og alle regler vedr. dyrevelfærd opfyldes.*
- *Staldene kontrolleres dagligt og der udføres små reparationer med det samme eller tilkaldes service.*
- *Den daglige drift af ejendommen drives efter principperne "Godt Landmandskab", således anlægget giver mindst mulig miljøbelastning og færrest mulige gener for omgivelserne.*
- *Der er en sundhedsaftale med dyrlæge, hvor besætningens generelle sundhed vurderes og hvor det enkelte dyr behandles efter behov. Medicinforbruget søges minimeret ved systematisk sundhedsrådgivning.*
- *Markdriften søges tilrettelagt således, at udvaskningen af næringsstoffer minimeres og overfladisk afstrømning undgås.*
- *Der tages i videst mulig omfang hensyn til naboer i forbindelse med udspreddning af gylle.*
- *Personalet på ejendommen bliver løbende efteruddannet og der er fagkonsulenter tilknyttet ejendommen, som med faste intervaller gennemgår bedriften, herunder bl.a. optimering af fodersammensætningen.*
- *Alle medarbejdere er instrueret i forsvarlig håndtering af forurenende stoffer herunder gylle, kemikalier og brændstof.*
- *Al produktion tilrettelægges således at belastning af den enkelte medarbejder mindskes.*
- *Opbevaring og håndtering af kemikalier på bedriften sker på forsvarlig vis.*
- *Rengøring i og omkring bygningerne og silo, foretages jævnligt, med henblik på at minimere risikoen for lugt og for at der ikke skal opstå uhygiejniske forhold. Den jævnlige rengøring og visuelle kontrol sikrer bl.a. at der ikke opstår uhygiejniske forhold, ressourcspild eller punkt-forurening.*

### **Dokumentation:**

*For at kunne dokumentere at miljøgodkendelsen og lovgivningen overholdes er følgende til rådighed på kommunens forlangende:*

- *Foderplaner*
- *Produktions- / effektivitetskontrol*
- *Markplaner, gødningsplaner og sprøjteplaner*
- *CHR-registreringer*
- *Registrering af årligt forbrug af el og vand*
- *Beredskabsplan*
- *APV-mappe*
- *10 års beholderkontrol*
- *Elektronisk data for teknologiers effektivitet"*

I forbindelse med godkendelsen skal der stilles vilkår til den egenkontrol, husdyrbruget skal foretage, herunder angivelse af beregninger, målinger, procedurer m.v., jf. husdyrgodkendelsesbekendtgørelsens § 13, stk. 1, nr. 3. For IE-husdyrbrug (herunder den ansøgte produktion) skal informationer på grundlag af

---

<sup>16</sup> Integrated Pollution Prevention and Control (IPPC). Reference Document on Best Available Techniques for Intensive Rearing of Poultry and Pigs (BREF-dokumentet for intensiv fjerkræ- og svineproduktion). Europakommissionen, juli 2003.

resultaterne af emissionsovervågningen indberettes mindst en gang årligt. I forhold til dette skriver Miljøstyrelsen følgende i deres digitale vejledning: "Medmindre kommunen mener, der er behov for en mere omfattende indberetning, er det tilstrækkeligt, at kommunen indhenter de relevante oplysninger til brug for emissionsovervågningen fra NaturErhvervstyrelsens Register for Gødningsregnskab."

Faaborg-Midtfyn Kommune stiller vilkår om, at der føres egenkontroljournal for tilsyn med ventilationsanlæg, vand- og energiforbrug, fodringstiltag vedrørende fosfor samt drift af biologisk luftrensningsanlæg.

## 9. Ophør af husdyrbruget

I ansøgningen er der følgende redegørelse for foranstaltninger ved ophør af produktion:

*"Ved husdyrbrugets ophør rengøres stalde- og gødningsopbevaringsanlæg. Evt. nedbrydning af stalde og fortank/gyllebeholder vil ske i henhold til gældende regler.*

*Der er ikke truffet foranstaltninger for forebyggelse af forurening ved virksomhedens ophør, da virksomheden ikke forventes lukket. Desuden vil en evt. forurening kun kunne stamme fra håndtering af gylle. Eftersom dette er lagt i faste rammer, anses det ikke for hensigtsmæssigt at foretage yderligere."*

Faaborg-Midtfyn Kommune stiller vilkår om, at virksomheden ved ophør skal foretage oprydning i et sådant omfang, at forureningsfare undgås, blandt andet skal virksomheden tømme gyllebeholdere, fortanke og gyllekanaler og udbringe tilbageværende husdyrgødning som gødning.

## 10. Alternative muligheder

Kommunen skal ved vurdering af en ansøgning om godkendelse efter § 12, stk. 2, vurdere de væsentligste mulige alternative løsninger, jf. husdyrlovens § 24, stk. 1. Ansøger har redegjort for følgende alternativer:

### **"Alternative løsninger**

*Det forventes, at det ansøgte projekt er fremtidssikret og at det vil give gode arbejdsforhold for ejer og medarbejdere og at det vil give en god dyrevelfærd på ejendommen.*

*Det vurderes, at den valgte placering til staldanlægget er den mest optimale placering i forhold til udnyttelsen af byggefeltet, hensyn til naboer, naturområder, logistik, ressource forbrug, smittebeskyttelse m.v.*

*Det er ikke umiddelbart muligt at placere staldene og gyllebeholder andre steder, da dette vil give uhensigtsmæssigheder i forhold til naturområder og naboer.*

### **0-alternativ**

*0-alternativet beskriver forholdene, hvis ikke udvidelsen finder sted.*

*0-alternativet vil betyde at produktionen bliver etableret andet sted."*

Faaborg-Midtfyn Kommune har i denne sag vurderet, at der næppe vil være alternative placeringsmuligheder for stalden på ejendommen.

Det er Faaborg-Midtfyn Kommunes vurdering af de socioøkonomiske konsekvenser, at nul-alternativet (hvor projektet ikke gennemføres) samfundsmæssigt vil kunne betyde færre arbejdspladser, dels på slagterierne, men også i de mindre, lokale virksomheder (vognmænd, foderstoffer m.m.), og som følge af dette må det kunne forventes, at samfundets indkomstdannelse mindskes.

## 11. Relevant lovgivning m.v.

I dette afsnit gives en kort oversigt over love og bekendtgørelser m.v., der er særlig relevante i forbindelse med miljøgodkendelse af husdyrbrug og udbringningsarealer.

Husdyrloven og husdyrgodkendelsesbekendtgørelsen (og tilhørende vejledning) fastsætter rammerne for behandlingen af ansøgninger om miljøgodkendelse m.v. Dette angår blandt andet hvilke forhold, kommunen skal vurdere, samt beskyttelsesniveauer for de miljøpåvirkninger, der er fra husdyrbruget.

- Bekendtgørelse af lov om miljøgodkendelse m.v. af husdyrbrug (husdyrloven). Lovbekendtgørelse nr. 442 af 13. maj 2016.
- Bekendtgørelse om tilladelse og godkendelse m.v. af husdyrbrug (husdyrgodkendelsesbekendtgørelsen). Bek. nr. 44 af 11. januar 2016.
- Miljøstyrelsens vejledning om miljøgodkendelse af husdyrbrug. Version 2.0, digital vejledning, tilgængelig på Miljøstyrelsens hjemmeside, <http://www2.mst.dk/wiki/Husdyrvejledning.Default.aspx>

Husdyrgødningsbekendtgørelsen fastsætter generelle regler for indretningen af husdyrbrug og anvendelse af husdyrgødning.

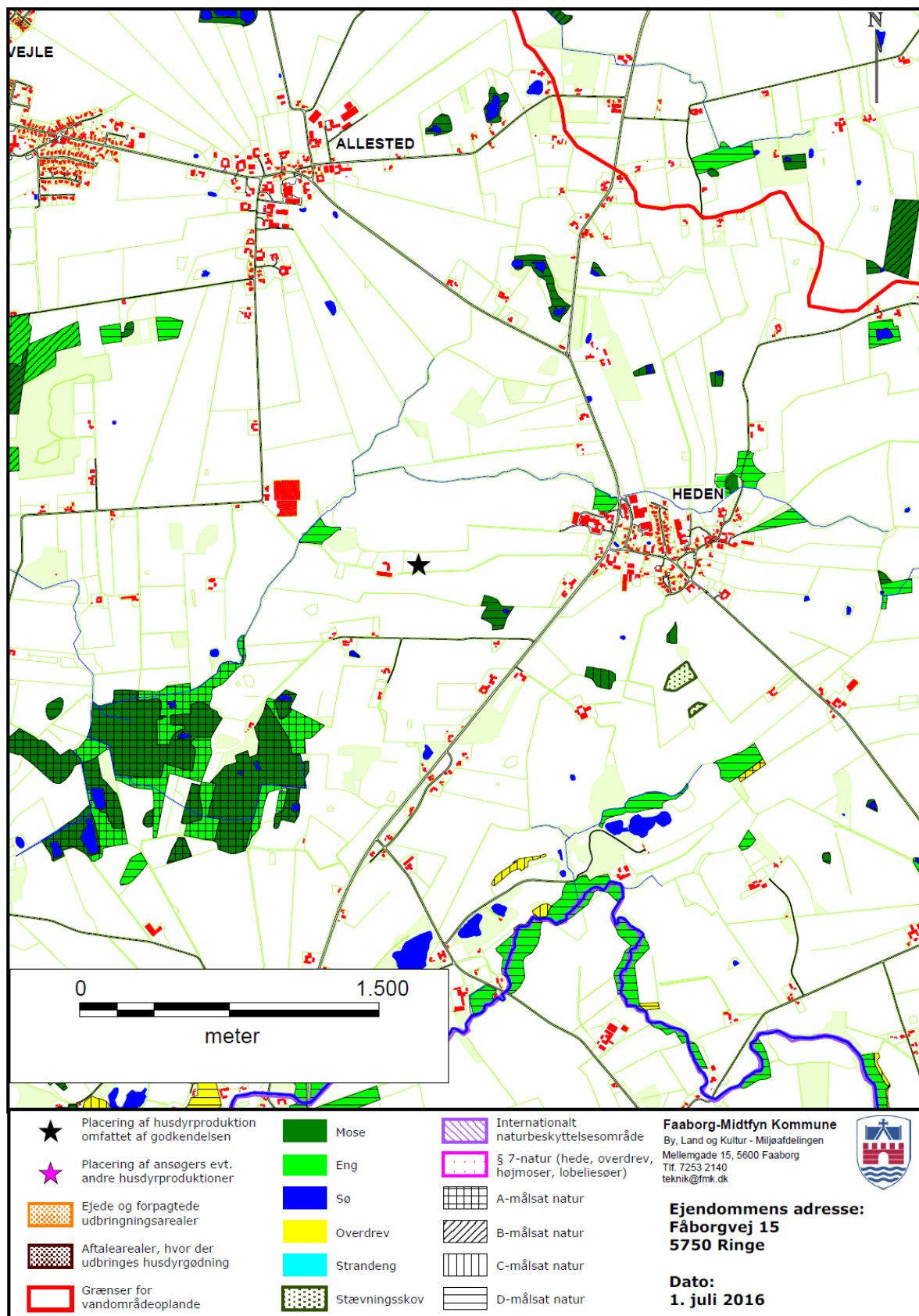
- Bekendtgørelse om erhvervsmæssigt dyrehold, husdyrgødning, ensilage m.v. (husdyrgødningsbekendtgørelsen). Bek. nr. 1318 af 26. november 2015.

Habitatdirektivet og habitatbekendtgørelsen fastsætter regler for beskyttelse af Natura 2000-områder samt særligt sårbare arter.

- EF-direktiv nr. 92/43/EØF af 21. maj 1992 om bevaring af naturtyper samt vilde dyr og planter (habitatdirektivet).
- Bekendtgørelse om udpegning og administration af internationale naturbeskyttelsesområder samt beskyttelse af visse arter (habitatbekendtgørelsen). Bek. nr. 408 af 1. maj 2007.

# Bilag 1 (kortbilag)

Beliggenhed af husdyrbrug i forhold til natur og vandområdeoplande.





## Bilag 2 (hørings svar, foroffentlighed)

Indkomne bemærkninger i forbindelse med foroffentlighedsfasen.

Navn/adresse	Bemærkninger
<p>Birgit Andersen og Per Smith Nielsen Vantingevej 30</p>	<p>Vedrørende "Orientering om ansøgning om etablering af husdyrbrug" dateret 1/6 2016 vil vi fremføre nedenstående indsigelse</p> <p>Det fremgår af skrivelsen, at transportbelastningen vil være ca. 1300 årlige transporter ( foder og gødning ). Det fremgår IKKE, at der også må være transport af pattegrise til husdyrbruget samt transport af levende og døde svin til henholdsvis slagteri og destruktion. Det forekommer derfor ikke at være et retvisende billede der gives.</p> <p>Vort andragende gælder den partikelforurening fra diesellastbiler, som er uomgængelig, og som udgør en sundhedsskadelig påvirkning af befolkningen i nærområdet ( især yngre årgange ). Det drejer sig særlig om lungesygdomme og hjerte-kar lidelser, men også om andre. Nærmere detaljer om de sundhedsmæssige aspekter fås hos Embedslægeinstitutionen og skal undlades her.</p> <p>Partikelforureningen skal ses i sammenhæng med den tilladelse, der er givet i forbindelse med etableringen af biogasanlægget også i nærområdet. Her er tale om lastbiltransporter af et helt andet omfang, nemlig 275 transporter om ugen - alt noget over 14.000 transporter årligt, hvortil kommer transport af 60.000 tons madaffald årligt.( personlig meddelelse fra Nature Energy, Fyn). Ikke ganske negligabelt. Dertil kommer daglige transporter til NLM Vantinge, hvis antal vi ikke kender - foruden den almindelige gennemgående trafik. Samlet set en betydelig forøgelse af partikelforureningen samt udledning af kvælstofilter. Hvor meget kan man blive ved med at øge forureningen.</p> <p>Partikelforureningens intensitet og variation kendes naturligvis ikke. Det kræver i sagens natur relevante målinger, som må anbefales (kræves!) udført inden fornyet trafikbelastning accepteres.</p> <p>Afslutningsvis undrer vi os, her som absolutte lægmænd, over behovet for yderligere produktion af 40.000 svin, som vi i diverse medier hører og læser er vanskelige at sælge dette til lave (urentable) priser.</p>
<p>Cecilie Tømmerholt og Christian Jørgensen Køllenbjerg 1</p>	<p>Det bekymrer os meget at der overvejes at anlægge sådan en stor svineproduktion på Fåborgvej 15. Vi synes i forvejen området er meget belastet i forhold til miljø og gener deraf, bl.a. lugt og støj. Vi har både biogasanlægget, minkfarm og kyllingefarm lige i nærheden.</p> <p>Derudover bliver trafikken noget udfordret og farlig oppe i Heden, hvor der skal være meget udkørsel med store køretøjer i et i forvejen farligt sving på Fåborgvejen.</p> <p>Det har også stor betydning personligt for os, idet vi i det kommende år har planer om at bygge et nyt hus på vores grund. Men pga. den evt. kommende svineproduktion er der en væsentlig værdiforringelse af vores grund og vi kan derfor ikke få lov at låne så mange penge til at bygge. Vi ser os derfor nødsaget til at sælge og flytte. Dette vil også medføre tab af samme årsag. Det er samtidig meget sandsynligt at vi ikke får solgt vores ejendom, idet der nok ikke er nogen der vil købe en ejendom med 40.000 svin som nærmeste nabo.</p> <p>Vi håber rigtig meget at det ender med at produktionen kommer til at ligge et andet sted. Og hvis det ikke bliver tilfældet, så at der gøres alt der er muligt for at generne mindskes så meget som muligt for os som bor i nærheden.</p>

Peter Nielsen Køllenbjerg 2	Nej tak.
Preben Sværke Køllenbjerg 8	<p>Vedrørende miljøgodkendelse om etablering af husdyrbrug af en slagtesvineproduktion på Fåborgvej 15, 5750 Ringe.</p> <p>Der er produktion af mink: Kristiansen Allestedgaardsvej 41 Allested Vejle</p> <p>Biogasanlæg: Allested Vejle</p> <p>Kvæggaard: Frede Jessen Faaborgvej 11 Heden 5750 Ringe</p> <p>Kyllingeproduktion: Michael Pedersen Vantingevej 36 Heden Ringe</p> <p>Disse 4 produktioner er med til at belaste miljøet</p> <p>Hvis der kommer slagtesvineproduktion på Fåborgvej 15, 5750 Ringe. Vil det være en miljøbelastning mere i nærområdet. Kan miljøet tåle den belastning ?</p> <p>Ind og udkørsel til faaborgvej, fra og til slagtesvineproduktion faaborgvej 15 har meget dårligt udsigtsforhold, med den trafik der er lagt op til er det kun spørgsmål hvornår der sker en ulykke.</p>
Lars Laage Jessen Fåborgvej 8	<p>Bemærkninger:</p> <p>1. Man kan læse i DPF dokumentet med titlen Langerod_Aps__Faaborgvej_15__5750_Ringe_-_It-_ansøgningsskema, i afsnit 2.4.1 - Luft, at Genekriterier ikke bliver overholdt for Fåborgvej 8 eller Fåborgvej 17. Hvad har man tænkt sig at gøre ved dette?</p> <p>2. Man kan læse følgende i brevet fra kommunen: Der er i ansøgningen redegjort for ca. 1.300 transporter om året til/fra ejendommen. Det drejer sig primært om transport af husdyrgødning (800) og levering af foder (270).</p> <p>Hvor skal alt denne transport foregå til - Heden siden eller Allested siden? Ved man benytte sig af den udkørsel, som man har mellem Fåborgvej 15 og Fåborgvej 17? Eller ved man lave en ny udkørsel mellem Fåborgvej 17 og Fåborgvej 19? Hvis dette er tilfældet, kan man så ikke trække den så langt mod Fåborg som muligt?</p>
NGF Nature Energy Lervangsvej 2	<p>I NGF Nature Energy ser vi et stort vækspotentiale i at fremme et energisystem, der bygger på lokale biomasseressourcer. Biogas bliver en central del af fremtidens energiforsyning, hvor kul og olie skal erstattes af vedvarende energikilder. NGF Nature Energy er i fuld gang med at producere grøn biogas til husholdninger og virksomheder. Med biogasanlægget på Heden vil vi kunne udnytte en stor del af biomasseressourcerne fra projektet på Fåborgvej 15, og vi ser derfor positivt på projektet. Konkret kan en evt. udnyttelse af gyllen på anlægget på Heden bidrage til en sund jordforbedring, samt minimering af lugtgener for naboer.</p> <p>Vi ser frem til at følge projektet.</p>

<p>Signe og Thomas Andersen Køllenbjerg 5</p> <p>Medunderskrivere: Cecilie Tømmerholt, Køllenbjerg 1 Jesper H. Sørensen, Fåborgvej 12 Louise Laage Jessen, Fåborgvej 8 Robert og Bente Benjaminsen, Fåborgvej 19</p>	<p><b>1. Planlægning og byggeri</b></p> <p>Der er tale om et meget stort svinebrug på godt 1.100 DE svarende til 40.000 slagtesvin årligt. Der har ikke tidligere været svinebesætning på ejendommen, men der har været drevet et mindre landbrug. Etableringen søges kort tid efter etablering af Fyns største biogasanlæg på Lervangsvej 2, og afstanden i fugleflugtslinje imellem anlæggene vil være ca. 500 m. De to anlæg vil tilsammen udgøre en væsentlig landskabsforstyrrelse, i et område der hidtil har været præget af åbne marker med spredt bebyggelse. Set fra Køllenbjerg-siden, navnlig fra området omkring Køllenbjerg 2 – Køllenbjerg 1, er det meget svært at få øje på, at et sådant byggeri "passer godt ind i landskabet" som det er formuleret i bilaget til it-ansøgningen, og det er i hvert fald helt forkert at påstå "at det landskabelige indtryk ikke ændres væsentligt". Der er tale om meget store forandringer i landskabet, som etablering af "noget form for beplantning", som der skrives, ikke kan ændre på. Det bør sikres, at der stilles vilkår om væsentlig afskærmende beplantning.</p> <p>Der findes i ansøgningsmaterialet den uregelmæssighed, at byggeriet i bilaget til ansøgningen er beskrevet som 2 x 5.200 m<sup>2</sup> staldanlæg, mens der i kommunens infobrev er skrevet 2 x 4.500 m<sup>2</sup>.</p> <p>Der er desuden beskrevet, at korn indblæses i silo, men der er ikke beskrevet opførelse af en silo i ansøgningen. Der forventes her, at være tale om en kornsilo af betragtelig størrelse henset til produktionens størrelse. Store kornsiloer betragtes ikke umiddelbart som en landskabelig bonus, og vil bidrage yderligere til det landbrugsindustrielle udtryk, som området efterlades med.</p> <p>Til den kumulative effekt af miljøpåvirkninger fra store brug hører også den eksisterende minkfarm på Allestedsgårdsvej 41.</p> <p><b>2. Lugt og kvælstofdeposition</b></p> <p>Det fremgår af it-ansøgningen, at lugtpåvirkningen er for stor i forhold til flere ejendomme (Fåborgvej 8 og 17), når der anvendes Miljøstyrelsens lugtberegner. Dette skyldes i særlig grad kumulative påvirkninger i et område med samlet bebyggelse. I forbindelse med Miljøstyrelsens</p>
--	---

beregner anvendes de fremherskende vindretninger til, at justere genekravet for de ejendomme, der ligger i områder med de mindst fremherskende vindretninger (300-60 graders placering). På denne måde reduceres genekravet til den nærmest beliggende ejendom Køllenbjerg 1, så kravet kan overholdes. Da ejendommene ved Fåborgvej udgør et problem er der angiveligt udført en OML-beregning, der dog ikke er vedlagt i det offentliggjorte materiale. OML-beregningen skulle angiveligt vise, at genekriterierne skulle være overholdt.

Meteorologiske data viser, at nordlig og nordøstlig vind kan være lige så hyppig som sydlig og sydøstlig vind, og reduktionen i genekravet overfor ejendommen Køllenbjerg 1 (sydvest) kan derfor ankes. I den gennemførte OML-beregning skal der derfor også være gennemført beregning overfor Køllenbjerg 1, selvom den er bortscreenet i henhold til Miljøstyrelsens beregner.

I vestlig retning for anlægget og indenfor den korrigerede geneafstand (i lighed med Fåborgvej 8 og 17) er placeret store dele af Heden By. Der bør være meget stor sikkerhed for, at genekravet overholdes overfor Heden By, da der er tale om ganske mange ejendomme, der både risikerer en lugtgener og en ejendomsværdiforringelse.

I lighed med lugtbelastningen er ammoniakbelastningen givet ved afkastene fra staldene samt i mindre grad fra gyllebeholdere. I regnestykket, hvor kvælstofudledningen reduceres fra ca. 15 ton N/år til ca. 8,5 ton N/år, er det en forudsætning, at der anvendes biologisk luftvasker inden udluftningsluften blæses ud i omgivelserne. Det er derfor helt afgørende for miljøpåvirkningen, at denne teknologi fungerer helt optimalt i hele produktions levetid. Det bør sikres, at den anvendte teknik har den beskrevne reducerende effekt overfor både lugt og ammoniakfordampning. Der bør og skal stilles vilkår, der sikrer, at der anvendes driftsikker teknik, og der skal tages højde for, at minimere miljøpåvirkninger ved de driftsforstyrrelser, som uvægerligt vil forekomme. Der opfordres til, at der stilles solide vilkår til regulering og kontrol af driften, med mulighed for, at give påbud om at leve op til de beskrevne udledninger, og ultimativt at reducere besætningens størrelse, hvis kravene ikke efterleves. Udledningen ønskes kontrolleret ved regelmæssige målinger.

Kvælstofdepositionen i naturområder i området er beregnet til, at være uproblematisk i forhold til den aktuelle produktion. De beregnede depositioner forekommer, at være relativt lave i forhold til den store samlede udledning. Det ønskes, at kommunen gennemgår beregningerne. I Køllenbjerg Mose, der er A-målsat §3-natur i kommunen, afsættes ekstra 0,2 kg N/ha/år, hvor kommunen er indstillet på at acceptere en merdeposition på 1 kg N/ha/år. Det forekommer problematisk, at depositionen ikke i lighed med lugtpåvirkningen, betragtes i kumulation med andre kvælstofforurener i området. I området findes både en stor minkfarm og en eksisterende svinebesætning, der potentielt påvirker mosen.

### 3. Støj

Der beskrives, at luftafkastene frembringer støjgener, men at disse betragtes som minimale. Generelt beskrives, at de forekommende aktiviteter forventes, at kunne overholde krav til støjforurening. Der er dog ikke foretaget beregninger af støjkonsekvenserne, og netop luftafkast med biologisk vask af luft har en del støjgenesager på samvittigheden. Problemet opstår ved, at der kan opstå stående bølger i afkastkanalerne, der kan forplante sig over meget store afstande og frembringe generende brummelyde på mere end 1 km afstand. Sådanne brummelyde vil være meget generende i et område, hvor den generelle baggrundsstøj er lav. Det forventes, at der gøres mere ud af, at beskrive luftafkastenes støjfrembringelser og, at der i høj grad gennemføres



effektive foranstaltninger for, at undgå langtrækkende støjgener. Det forventes ligeledes, at der stilles vilkår om anvendelse af markedsførende teknologi, med lavest muligt støjniveau. Der forventes vilkårsstilling vedrørende maksimal støjbelastning ved naboejendomme, og dokumentation af at disse vilkår overholdes.

#### **4. Trafik, udkørselsforhold og støv**

Den beskrevne merbelastning af vejnettet på omkring 1.300 transporter årligt, er i ansøgningen vurderet at kunne bæres af det eksisterende vejnet ved udkørsel via Fåborgvej. De eksisterende udkørselsforhold til Fåborgvej er en grusvej, med dårligt udsyn mod Nord (Odense) midt i tæt bebyggelse ved Heden. Der må forventes, at blive væsentligt flere støjgener ved ejendommene omkring grusvejen, særligt ved Fåborgvej 13 og 17. Der vurderes desuden, at være tale om en decideret farlig udkørsel med de mange tunge, lange og langsomme lastbiltransporter, der skal krydse Fåborgvej og køre mod biogasanlægget på Lervangsvej. Trafikken i området er ofte lidt rigeligt hurtig, og det frygtes at den beskrevne udkørsel hurtigt vil medføre farlige situationer og ulykker. Vejdirektoratet er vejmyndighed på Fåborgvej, og de forventes naturligvis, at blive inddraget i trafiksikkerhedsvurdering af den øgede udkørselsfrekvens af den forekommende karakter. Der er muligvis ikke tale om en problemstilling, der er dækket ind under miljøgodkendelsen, men kommunen bør forholde sig til trafiksikkerhedsspørgsmål, der er en konsekvens af det ansøgte projekt. Den alternative udkørsel på Allestedgårdsvej forventes ikke at kunne bære en merbelastning af den omhandlede karakter uden væsentlige gener for beboere langs Allestedgårdsvej og i Allested/Vejle By.

Der har været rygter fra personer tilknyttet biogasanlægget om, at gyllen ikke skal transporteres med lastbil til biogasanlægget, men i stedet pumpes direkte i en trykledning fra anlægget. For det første skal det så nævnes, at det ikke er det, der er ansøgt om, og derfor er det naturligvis svært, at forholde sig til. Dog bemærkes det hermed, at selvom en trykledning på tværs vil have en række fordele rent trafiksikkerhedsmæssigt, vurderes et sådant projekt rent miljømæssigt at medføre visse risici i forbindelse med dels etablering på tværs af et vandløb og dels uheldsrisiko ved brud igennem et OSD-område, hvor et ledningstracé ført i lige linje imellem anlæggene vil blive trukket direkte igennem et NFI-kortlagt område. Der advares derfor imod, at en miljøgodkendelse, hvor det viser sig, at den planlagte transport bliver for farlig/belastende, skal blive løftestang for, at give tilladelse til et ledningstracé igennem et miljømæssigt sårbart område!

#### **5. Vandforsyning**

Ejendommens eksisterende vandforsyning leveres fra Midtfyns Vandforsyning. Leveringen sker via ledning trukket fra Køllenbjerg på tværs af markerne ved Køllenbjerg 1. Dvs., at der er tale om et stik på en mindre ledning, der forsyner nogle få ejendomme. Det store forbrug på mere end 20.000 m<sup>3</sup> vand årligt vil sætte den eksisterende vandforsyning under pres med risiko for store trykudsving på ejendomme tilsluttet efter afgreningen, og det skal sikres dels, at vandværket kan levere en teknisk holdbar løsning for alle forbrugere på ledningsnettet, og dels at vandværket i det hele taget kan sikre en stabil vandforsyning i området. Det foretrækkes, at der etableres en selvstændig ledning af passende dimensionering til ejendommen.

#### **6. Ejendomsværdiforringelse**

Ved forespørgsel hos EDC-mæglerne i Ringe, kan der ikke gives en præcis vurdering af potentiel værdiforringelse af ejendomme påvirket af etablering af en stor svinebesætning, men vurderingen er, at værdiforringelsen er væsentlig. Dette kan naturligvis give anledning til en del bekymring, i et område der i forvejen er ramt af lange liggetider og lav prissætning på beboelsesejendomme.