



Herning
Kommune



Miljø og Klima • Rådhuset • Torvet • 7400 Herning • Tlf. 96 28 28 28 • landbrug@herning.dk • www.herning.dk

§16a miljøgodkendelse

Vester Snetrupvej 15
7451 Sunds

Afgørelsesdato: 22. maj 2020
Sags nr.: 09.17.00-P19-68-19

HERNING KOMMUNE





Registreringsblad

Dato for afgørelse:	22. maj 2020
Ansøgningsskema nr.	212306 indsendt 17. juni 2019, version 3
CVR-nr.	25235894
CHR nr.	57354
Ejendomsnummer	6570119822
Adresse	Vester Snetrupvej 15, 7451 Sunds
Matr. nr. (ejerlav)	2be og 2p Snetrup Gde., Simmelkær
Ansøger	CVR: 25235894 Vester Snetrupvej 15 7451 Sunds
Miljøkonsulent	Vestjysk, Sirid M. Kaatmann
Tilsynsmyndighed	Herning Kommune
Miljøsagsbehandler	Christina Thorslev Petersen
Kvalitetssikring	Peter Lindhard Birch

Copyright

Indeholder GeoDanmark-data fra Styrelsen for Dataforsyning og Effektivisering og Danske kommuner.

DDOland (ortofoto), er gengivet af Herning Kommune med tilladelse fra Cowi. DDO ©, Copyright COWI.



Indholdsfortegnelse

REGISTRERINGSBLAD	2
INDLEDNING	4
MEDDELELSE OM MILJØGODKENDELSE.....	4
VILKÅR FOR HUSDYRBRUGET	6
<i>Vilkår for drift og indretning.....</i>	<i>6</i>
<i>Vilkår for stalde og produktioner.....</i>	<i>7</i>
<i>Vilkår for ammoniakreducerende miljøteknologi.....</i>	<i>8</i>
<i>Vilkår for opførelse af ensilageopbevaringsanlæg og udsprinklingsanlæg</i>	<i>8</i>
<i>Vilkår for vaskeplads og afledning af vaskevand.....</i>	<i>9</i>
<i>Vilkår for gødningsopbevaring.....</i>	<i>9</i>
<i>Vilkår for gyllehåndtering</i>	<i>9</i>
<i>Vilkår for tankning af brændstof.....</i>	<i>9</i>
<i>Vilkår for energijefersyn.....</i>	<i>10</i>
<i>Vilkår for fluebekæmpelse</i>	<i>10</i>
<i>Vilkår for renholdelse</i>	<i>10</i>
<i>Vilkår for støj.....</i>	<i>10</i>
<i>Vilkår for udarbejdelse af handleplaner ved uforudsete gener</i>	<i>10</i>
HERNING KOMMUNES VURDERING	12
LOVGRUNDLAG.....	14
KLAGEVEJLEDNING OG OFFENTLIGGØRELSE.....	14
INTERESSENTLISTE FOR HØRINGSPERIODE OG OFFENTLIGGØRELSE	16
OVERSIGT OVER BILAG.....	17



Indledning

Herning Kommune har den 17. juni 2019 modtaget ansøgning om en § 16a miljøgodkendelse, jævnfør lov om husdyrbrug og anvendelse af gødning m.v.¹(husdyrbrugloven), Vester Snetrupvej 15, 7451 Sunds.

Husdyrbrugets historik

Ejendommen har en § 12 miljøgodkendelse af 30. december 2009 og tillæg hertil henholdsvis 10. juni 2013 og 29. marts 2017.

Der søges om at komme over på lovgivningen med flexgrupper i de forskellige staldafsnit. Der søges om udvidelse af plansilo med en forlængelse på 15 m og en ny ved siden af de eks. plansiloer der bliver 15 m bred og ca. 75 m lang i alt ca. 1665 m². I forbindelse med udvidelsen af plansiloen søges der om tilhørende ud-sprinkling.

Desuden ønskes det at forlænge maskinhuset med ca. 12 m. Der er på ejendommen en møddingsplads på 144 m² og 3 gyllebeholdere fra 1994, 2006 og 2017.

Der er ikke samdrift med andre ejendomme.

Der er i tillæg nr. 2 fra 2017, givet tilladelse til plansiloerne og en velfærdsstald der endnu ikke er bygget. Den er taget med i ansøgt-drift som ikke realiseret stald afsnit.

Der er i tillægget givet dispensation for afstandskrav til naboskel ned til 19 m fra skel, velfærdsstalden er opgjort til 1569 m² total. Velfærdsstalden er medtaget i ansøgningen, da der ønskes mulighed for at bygge stalden i fremtiden.

Der ændres eller udvides ikke i nogle af eksisterende staldafsnit. BAT overholdes og lugtkravene overholdes. Der forventes ingen gener for omgivelserne fra transportere. Der forventes ligeledes ingen gener fra støj, støv, fluer for naboerne. Nærmeste nabo uden landbrugspligt ligger 201 m fra velfærdstald tillæg 2. Den omkringliggende natur inkl. Natura 2000, vurderes ikke at blive påvirket yderligere i forhold til tillæg 2. Der er ingen biaktiviteter på ejendommen. Ved ophør af produktionen fra ansøgers side vil produktionen formentlig blive forsat af en ny ejer. Hvis produktionen ophører helt vil gødnings- og foderanlæg blive tømt og rengjort.

I forbindelse med udarbejdelsen af ansøgningen har alternativer været overvejet. Det ansøgte projekt er dog valgt da det giver mest mening i forhold til den optimale løsning rent fysisk og økonomisk.

Miljøgodkendelsen er udarbejdet af Herning Kommune og ophæver den gældende produktionstilladelse, fastsat i miljøgodkendelse af 30. december 2009 og efterfølgende tillæg.

Meddelelse om miljøgodkendelse

På grundlag af de i sagen foreliggende oplysninger, meddeler Herning Kommune miljøgodkendelse til husdyrbruget på V. Snetrupvej 15, Sunds med de stillede vilkår. Det ansøgte er behandlet efter § 16a i husdyrbrugloven.

Det er Herning Kommunes vurdering, at miljøgodkendelsen, med de stillede vilkår for lokalisering, indretning og drift af husdyrbruget, ikke vil medføre en væsentlig påvirkning af miljøet.

Miljøgodkendelsen gælder kun for det ansøgte. Der må ikke ske udvidelse eller ændring i produktionsarealet, herunder staldafsnit og gødningsopbevaringsanlæg samt ændres på dyreholdets sammensætning før ændringen er anmeldt og godkendt af Herning Kommune. Det er også gældende for plansiloanlæg, faste pladser med afløb til brug for kalvehytter samt fortanke og opsamlingsbeholdere til ensilagevand m.v.

Husdyrbruget skal til enhver tid leve op til gældende regler i love og bekendtgørelser, også selvom disse regler måtte være skærpede i forhold til denne miljøgodkendelse.

¹ Lovbekendtgørelse 2019-05-01, nr. 520, om husdyrbrug og anvendelse af gødning m.v., med efterfølgende ændringer.



Der gøres opmærksom på, at en afgørelse efter § 16a, efter reglerne i husdyrbrugloven, ikke fritager fra krav om tilladelse, godkendelse, dispensation m.v. efter anden lovgivning. Herunder kan det nævnes, at en eventuel byggetilladelse, ændring af bygningsanvendelse, nedrivningstilladelse, afledning af tagvand m.v. skal søges separat hos Herring Kommune.

Hvis miljøgodkendelsen ikke udnyttes i 3 på hinanden følgende år, bortfalder den del, der ikke har været udnyttet (kontinuitetsbrud). Udnyttelse anses her for at foreligge, når mindst 25 pct. af det tilladte produktionsareal udnyttes driftsmæssigt. Med driftsmæssig udnyttelse forstås, at der på det pågældende produktionsareal mindst produceres 50 pct. af det mulige inden for rammerne af dyrevelfærdskrav eller andre relevante krav.

Med miljøgodkendelsen følger en række vilkår, som skal overholdes. Det er ejeren af husdyrbruget, som har ansvaret for, at det sker.

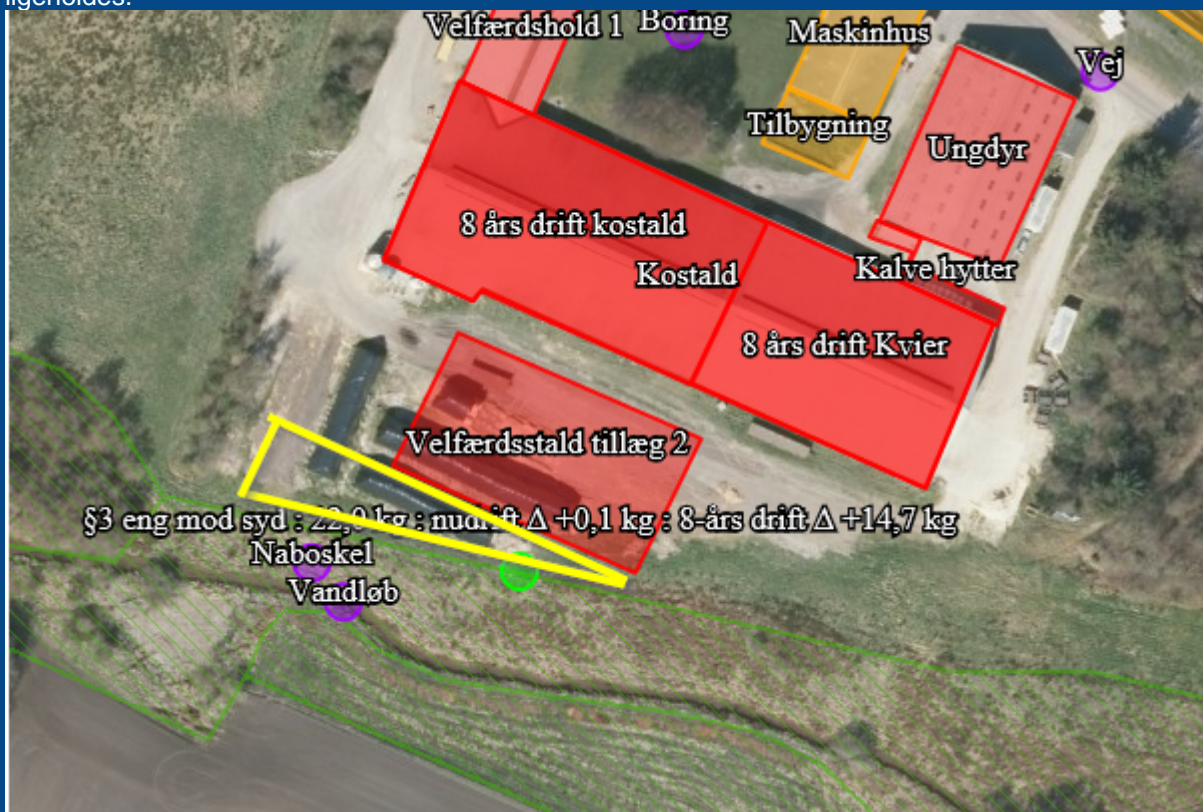
Vilkår for husdyrbruget

Her er de betingelser, som husdyrbruget skal drives under.

Herning Kommune gør opmærksom på, at der kan være lovkrav fra andre love, som også skal overholdes, selvom disse ikke er beskrevet her.

Vilkår for drift og indretning

1. Vilkårene i denne miljøgodkendelse skal, hvis andet ikke er anført, være opfyldt, når husdyranlægget er taget i brug.
2. Ved ophør med husdyrproduktion, skal der udføres begrænsende foranstaltninger mod forurening:
 - Alle anlæg skal tømmes og rengøres for husdyrgødning, der bortskaffes efter gældende regler.
 - Restkemikalier, olieaffald, medicinaffald m.v. skal bortskaffes i henhold til affaldsregulativerne
3. Herning Kommune skal straks orienteres om følgende forhold:
 - Ejerskifte af virksomhed
 - Indstilling af driften for en længere periode
4. Med denne miljøgodkendelse ophæves §12 miljøgodkendelsen, af 30. december 2009 og efterfølgende tillæg.
5. Velfærdsstalden må opføres indtil 22 meter fra naboskel.
6. Der skal etableres beplantning inden for området markeret med gult. Beplantningen skal løbende vedligeholdes.



Som følge af vilkår 1 bortfalder den del af miljøgodkendelsen, der ikke er udnyttet inden 6 år fra denne afgørelses meddelelse.

Med "udnyttet" menes, at det ansøgte bygge- og anlægsarbejde er etableret og taget i brug eller dyreholdet er ændret i forhold til tidligere tilladt produktion.



Vilkår for stalde og produktioner

7. Der må ikke opholde sig dyr på de områder der på figur 1 er markeret med rødt.
8. Husdyrbrugets stalde og produktioner skal være i overensstemmelse med oversigten nedenfor:

Stalde og produktioner						
Staldnavn	Staldstørrelse (m ²)	Ventilation	Kildehøjde	Produktion	Antal måneder udegående	Produktionsareal (m ²)
Ansøgt drift						
Goldkøer	416	Naturlig ventilation	3 m	(#185716) Flexgruppe: Alle kvæg; Fast drænet gulv med skraber og ajleafløb	0	250 60 %
Velfærdshold 1	425	Naturlig ventilation	3 m	(#185688) Flexgruppe: Alle kvæg; Dybstrøelse	0	240 57 %
Kostald	4271	Naturlig ventilation	3 m	(#205238) Flexgruppe: Alle kvæg; Dybstrøelse (#185707) Malkekøer, kvier og stude. Sengestald med spalter (kanal, linespil)	0 0	45 3049 35 %
Kalve hytter	115	Naturlig ventilation	3 m	(#185710) Kalve, (under 6 mdr.). Dybstrøelse	0	40 60 %
Ungdyr	962	Naturlig ventilation	3 m	(#185714) Flexgruppe: Alle kvæg; Dybstrøelse	0	657 68 %
Velfærdsstald tillæg 2	1573	Naturlig ventilation	3 m	(#185715) Flexgruppe: Alle kvæg; Fast drænet gulv med skraber og ajleafløb	0	1355 86 %
Nye sengebåse	195	Naturlig ventilation	3 m	(#239929) Malkekøer, kvier og stude. Fast drænet gulv med skraber og ajleafløb	0	195 100 %
Sum						5831



Figur 1: Oversigt over produktionsarealet. Der må ikke opholde sig dyr på områderne der er markeret med rødt.

Vilkår for ammoniakreducerende miljøteknologi

9. Staldafsnit med dybstrøelse

I dybstrøelsesstalde og i kalvebokse skal der strøs halm eller andet tørstof, i mængder, der sikrer, at dybstrøelsesmatten altid er tør i overfladen.

10. Dybstrøelse / kompost / gylleopbevaring

- a. Der må maksimalt bruges 144 m² af møddingspladsens overfladeareal til opbevaring af kompost/gødning/dybstrøelse

Vilkår for opførelse af ensilageopbevaringsanlæg og udsprinklingsanlæg

11. Ensilageopbevaringsanlægget må maksimalt udgøre i alt 4030 m²
12. Anlæg til udsprinkling af overfladevand fra ensilageopbevaringsanlæg skal dimensioneres og benyttes i henhold til Landbrugets byggeblad nr. 103.09-05 "Udsprinkling af ensilagesaft og restvand"
13. Herning Kommune skal informeres, hvis der opstår uheld med overløb fra opsamlingsbrønden til udsprinklingsanlægget, sprængning af fødeledning til vandingskanonerne m.v., jævnfør beredskabsplanen.

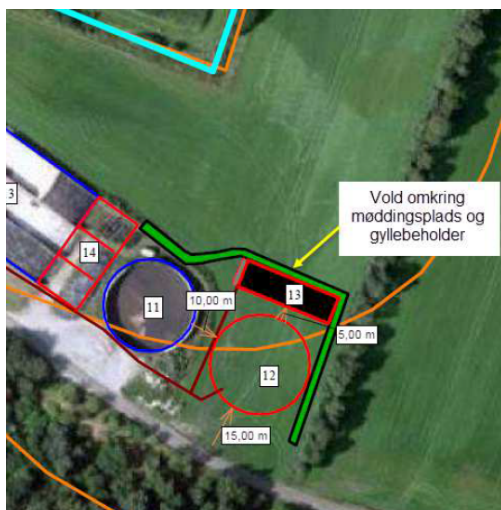
Vilkår for vaskeplads og afledning af vaskevand

14. Al vask af maskiner og redskaber skal foregå på en støbt plads med fast bund, hvor bortledning af spildevandet sker til en opsamlings- eller gyllebeholder.

Brug af vaskeplads skal ske som beskrevet i Herning Kommunes samlede vurdering.

Vilkår for gødningsopbevaring

15. Markstakke må ikke placeres inden for 100 meter fra naboer (Røjervej 42 og V. Snetrupvej 11).
16. Omkring gyllebeholderne og møddingspladsen skal der etableres gyllebarrierer der kan tilbageholde den mængde gylle der kan indeholdes over jordoverfladen i de to gylletanke nord for den nye gyllebeholder, eksisterende gyllebeholder samt møddingsplads i overensstemmelse med nedenstående figur.



Jævnfør husdyrgødningsbekendtgørelsen må markstakke/kompost højst oplagres samme sted i marken i 12 måneder, og markstakkene må ikke placeres samme sted igen før efter 5 år.

Vilkår for gyllehåndtering

17. Håndtering af gylle skal foregå under opsyn.
18. Påfyldning af gyllevogne o.l. skal enten foregå på en plads med afløb til opsamlingsbeholder for flydende husdyrgødning eller med gyllevogne, som har påmonteret pumpe og returløb, således at spild af husdyrgødning undgås.

Det skal sikres, at der ved utilsigtet start ikke pumpes gylle udenfor tanken. Overpumpningen af gylle skal foregå under opsyn.

Vilkår for tankning af brændstof

19. Tankning af brændstof skal til enhver tid ske på en plads med fast og tæt bund. Tankningen skal ske under opsyn.

Herning Kommune har stillet vilkår om, at tankningsområdet for brændstof skal være udformet sådan, at der ikke kan ske afløb til og forurening af jord, kloak, overfladevand eller grundvand. Vilkåret er stillet, da der er



stor risiko for spild på jorden, der hvor traktorer og andre motoriserede landbrugsmaskiner påfyldes med brændstof.

Vilkår for energieftersyn

20. Der skal på ejendommen foretages et energieftersyn af et energiselskab eller -konsulent, hvor de energiforbrugende processer i ejendommen gennemgås.
21. Der skal udarbejdes en rapport som indeholder resultater og evt. konkrete energispareforslag.
22. Rapporten skal senest den 1. januar 2020 indsendes som kopi til tilsynsmyndigheden.

Vilkår for fluebekæmpelse

23. På husdyrbruget skal der foretages effektiv fluebekæmpelse i overensstemmelse med de fastsatte retningslinjer fra Aarhus Universitet, Institut for Agroøkologi.

Vilkår for renholdelse

24. Det skal sikres, at staldene, udenomsarealer og fodringsanlæg holdes rene.

Herning Kommune gør opmærksom på, at opbevaring af foder skal ske på en sådan måde, at det sikrer mod skadedyr (rotter mv.).

Vilkår for støj

25. Husdyrbrugets samlede bidrag til støjbelastningen i omgivelserne må ikke overstige følgende værdier, målt ved nabobeboelser eller deres opholdsarealer, angivet som det ækvivalente, konstante, korrigerede støjniveau målt i dB(A). Tallene i parentes angiver midlingstiden² inden for den pågældende periode:

Dag	Kl. 07-18	55 dB(A)	(8 timer)
Aften	Kl. 18-22	45 dB(A)	(1 time)
Nat	Kl. 22-07	40 dB(A)	(1/2 time)
Lørdag	Kl. 07-14	55 dB(A)	(7 timer)
Lørdag	Kl. 14-22	45 dB(A)	(4 timer)
Søn- og helligdag	Kl. 07-22	45 dB(A)	(8 timer)

Vilkår for udarbejdelse af handleplaner ved uforudsete gener

26. Hvis Herning Kommune vurderer, at eventuelle klager om støj-, lugt-, støv-, rystelser- og/eller lysgener er velbegrundede, skal husdyrbruget udarbejde en handlingsplan og eftervise at de stillede krav er overholdt. Handlingsplanen skal godkendes af Herning Kommune.
27. Udgiften til støjmålingerne afholdes af ansøger og udføres i overensstemmelse med Miljøstyrelsens vejledninger.

² Midlingstiden er en gennemsnitlig måling over tid kombineret med middelværdien over tid.



Affald

Husdyrbruget er omfattet af reglerne i affaldsbekendtgørelsen³ og bekendtgørelse om affaldsregulativer, -gebyrer og –aktører m.v.⁴

Farligt affald skal bortskaffes til godkendte modtageanlæg og transporten af farligt affald skal ske af godkendte transportører. Godkendte transportører og modtageanlæg kan findes på Herning Kommunes hjemmeside.

I henhold til bekendtgørelse om affaldsregulativer, -gebyrer og –aktører m.v.⁵, kan op til 200 kg farligt affald pr. år afleveres på genbrugspladsen, men større mængder skal afhentes via en godkendt transportør.

Kvitteringer på korrekt bortskaffelse for affaldstyper under kategorien "farligt affald" skal gemmes i mindst 5 år og skal kunne forevises på miljøtilsyn, når kommunen beder om det.

Virksomheder kan aflevere samme fraktioner som borgere, dvs. at virksomheder nu kan aflevere op til 10 asbestplader om året, men virksomheder kan fortsat ikke aflevere landbrugsplast og medicin fra landbrug og andre fraktioner, som almindelige borgere ikke har.

På genbrugspladserne i Herning Kommune udleveres der kvittering ved aflevering af farligt affald, som for eksempel spildolie (i max 10 l emballage), oliefiltre, akkumulatorer, spraydåser, malingsrester, tomme olie-dunke og kemikalierester (pesticidaffald). Der må dog maksimalt bortskaffes 200 kg farligt affald pr. år på genbrugspladserne.

Følgende må **ikke** afleveres på genbrugspladsen:

Affaldstype	Afleveringssted
– Medicinrester	Leveres til godkendt modtager af farligt affald
– Kanyler	Leveres til godkendt modtager af farligt affald
– Landbrugsplast	Leveres til godkendt modtager, fx Østdeponi
– Udtjente maskiner og udstyr	Skrøthandler

Afhentning af farligt affald, der ikke modtages på genbrugspladsen skal ske af godkendte transportører.

³ Bekendtgørelse om affald, nr. 224, 2019-03-08 med efterfølgende ændringer

⁴ Bekendtgørelser om affaldsregulativer, -gebyrer og –aktører m.v. nr. 1753 af 2018-12-27 med efterfølgende ændringer

⁵ § 10 stk. 5: bekendtgørelser om affaldsregulativer, -gebyrer og –aktører m.v. nr. 1753 af 2018-12-27



Herning Kommunes vurdering

Ansøgningsmaterialet og den medfølgende projektbeskrivelse med konsekvensvurdering er gennemgået, vurderet og fundet tilfredsstillende. Se miljøkonsekvensrapport i bilag 1.

Husdyrgodkendelsesbekendtgørelsens beskyttelsesniveauer og krav er dokumenteret overholdt, herunder ammoniak, lugt og BAT (Bedst Anvendelige Teknologi). Kommunen har stillet vilkår for at fastholde de ansøgte produktionsarealer, dyretyper og BAT i de enkelte stalde/staldafsnit.

Ansøger har redegjort for, at overgangen til stipladsmodellen er erhvervsmæssigt nødvendig, og at den ikke vil påvirke værdifulde bebyggelser, kulturmiljøer eller det omgivende landskab negativt. Kommunen vurderer, at udvidelsen ikke er i strid med kommuneplanen.

Ansøger har beskrevet de potentielle gener fra husdyrbruget. Der er i den indsendte projektbeskrivelse redegjort for tiltag, der sikrer de omkringboende mod væsentlige gener i form af lugt, støv, støj, lys, rystelser, fluer og uhygiejniske forhold.

Vilkår omkring barrierer omkring gyllebeholdere og møddingsplads er videreført fra tidligere godkendelser.

Ansøger har ligeledes beskrevet den potentielle forurening fra husdyrbruget. Der er redegjort for tiltag, der forebygger og begrænser forureningen af luft, vand, jord og undergrund. Herunder er der redegjort for følgende forureningskilder: ammoniakfordampning fra staldene, opbevaring, håndtering og udbringning/bortskaffelse af husdyrgødning, spildevand, affald, råvarer, olie og andre hjælpestoffer samt ved driftsforstyrrelser og uheld.

Herning Kommune er enig i ansøgers konsekvensvurdering af, at husdyrbruget kan drives på en måde, som er forenelig med hensynet til omgivelserne. Herning Kommune vurderer, at projektet ikke vil forringe tilstanden af naturen med dens bestande af vilde planter og dyr og deres levesteder.

Herning Kommunes naturteam har lavet denne vurdering i forhold til ammoniakdeposition på en § 3 eng:

Syd for den nye velfærdsstald ligger der en eng beskyttet efter § 3 i naturbeskyttelsesloven. Dermed er der forbud mod tilstandsændring med mindre der er dispenseret til det jf. lovens § 65, stk. 2. Enge har en tålegrænse mellem 15 og 25 kg N/ha/år. Ved N-belastning over tålegrænsen vil karakteristiske arter for biotopen forsvinde og hyppigheden af minusarter (f.eks. stor nælde, lådden dueurt og rajgræs) vil øges.

Ved en besigtigelse af den pågældende eng den 10. oktober 2019 blev der registreret angelik, mosebunke, lådden dueurt, fløjlgræs, almindelig fuglegræs, krybhvene, krybende hestegræs, sump-kællingetand, mælkebøtte sp., stor nælde, dyndpadderok, almindelig rajgræs, lav ranunkel, røgræs, glanskapslet siv, lysesiv, burresnerre, rød svingel, almindelig syre agertidse, kærtidse, skræppe sp., hanekro sp., baldrian og pileurt sp. Arealet var domineret af rajgræs og lådden dueurt. Arterne kærtidse, glanskapslet siv, dyndpadderok og sumpkællingetand er stjernearter (positivarter), men disse var meget sporadiske og fåtallige.

Engens tilstand vurderes at være kraftigt næringsbelastet. De få sporadiske stjernearter indikerer, at engen tidligere har været mindre næringsbelastet, men at mere næringstolerante arter i dag har overtaget. Tålegrænsen vurderes dermed at ligge i den øverste ende af intervallet.

Udvidelsen vil medføre en merbelastning på 15,3 kg N/ha/år. Baggrundsbelastningen i området ligger på 12-13 kg N/ha/år (2017-værdier). Den samlede N-belastning på engen vil dermed ligger på godt 28 kg N/ha/år. På baggrund af engens nuværende tilstand vurderes dette ikke at påvirke engen væsentligt, og dermed kan en merbelastning på 15,3 kg N/ha/år tillades.



Herning Kommune har fastholdt tiltag til reduktion af gener og forurening med vilkår. Der er stillet vilkår til energigennemgang af ejendommen, da det er Herning Kommunes erfaring at det er en god metode til at få et overblik over potentielle energibesparelser med kort tilbagebetalingstid.

Herning Kommune har stillet vilkår om, at tankningsområdet for brændstof skal være udformet sådan, at der ikke kan ske afløb til og forurening af jord, kloak, overfladevand eller grundvand. Vilkåret er stillet, da der er stor risiko for spild på jorden, der hvor traktorer og andre motoriserede landbrugsmaskiner påfyldes med brændstof.

Ved staldanlægget er der en vaskeplads. Vaskepladsen er lavet som et befæstet areal med afløb til gyllebeholderen. Ved vask af maskiner kan der være olie og andre forurenende stoffer, som vaskes af maskinen. Derfor skal vask af maskiner foregå på befæstet areal med afløb til gyllebeholder, hvilket der er stillet vilkår til.

På den baggrund vurderer Herning Kommune, at overgangen til stipladsmodellen og udvidelsen med byggeri, der giver mulighed for en mere fleksibel produktion, ikke vil medføre væsentlige miljømæssige påvirkninger, når de anførte vilkår overholdes.

Lovgrundlag

Ansøgningen er behandlet i henhold til kravene i lov om husdyrbrug og anvendelse af gødning m.v. (husdyrbrugloven)⁶ med tilhørende bekendtgørelser: bekendtgørelse om godkendelse og tilladelse m.v. af husdyrbrug (husdyrgodkendelsesbekendtgørelsen)⁷ og bekendtgørelse om miljøregulering af dyrehold og om opbe-

⁶ Lovbekendtgørelse om husdyrbrug og anvendelse af gødning m.v., nr. 520, 2019-05-01, med efterfølgende ændringer.

⁷ Bekendtgørelse om godkendelse og tilladelse m.v. af husdyrbrug, nr. 718, 2019-07-08, med efterfølgende ændringer.



varing og anvendelse af gødning (husdyrgødningsbekendtgørelsen)⁸ samt Miljøstyrelsens vejledning om miljøgodkendelse af husdyrbrug.

Herning Kommune har informeret offentligheden og berørte myndigheder tidligt i beslutningsprocessen ved offentlig annoncering på Herning Kommunes hjemmeside, i perioden 26. september til og med 14. oktober 2019. Ingen har ønsket udkastet til afgørelsen tilsendt.

Herning Kommune har fremsendt udkast til afgørelse til naboer og andre berørte samt til dem, som har anmodet herom, med mulighed for at kommentere udkastet i perioden 24. februar til 24. marts 2020. Herning Kommune har modtaget kommentarer til udkastet til afgørelsen. Disse kommentarer har resulteret i at der etableres yderligere beplantning omkring staldanlægget jf. vilkår 6.

Klagevejledning og offentliggørelse

Herning Kommune har givet miljøgodkendelse til udvidelse af husdyrbruget på V. Snetrupvej 15, 7451 Sunds. Miljøgodkendelsen er givet i medfør af § 16a i husdyrbrugloven.

Det er muligt at klage over afgørelsen til Miljø- og Fødevarerklagenævnet. Miljøgodkendelsen bliver offentliggjort på Herning Kommunes hjemmeside www.herning.dk under "Planer og offentliggørelser" og "Landbrug" fra den **22. maj 2020**. Der kan klages i 4 uger. Klageberettigede er ansøger og enhver, der har en individuel, væsentlig interesse i sagen samt visse organisationer, alle som er angivet i husdyrbruglovens §84-87.

Hvis du ønsker at klage over denne afgørelse, kan du klage til Miljø- og Fødevarerklagenævnet. Du klager via Klageportalen, som du finder et link til på forsiden af www.nmkn.dk. Klageportalen ligger på www.borger.dk og www.virk.dk. Du logger på www.borger.dk eller www.virk.dk, ligesom du plejer, typisk med NEM-ID. Klagen sendes gennem Klageportalen til den myndighed, der har truffet afgørelsen. En klage er indgivet, når den er tilgængelig for Herning Kommune i Klageportalen.

Klagen skal være tilgængelig for Herning Kommune i Klageportalen. For at klagen er tilgængelig skal klager har godkendt og betalt gebyr/bestilt en faktura i Klageportalen. Det skal senest ske den **19. juni 2020**.

Miljø- og Fødevarerklagenævnet skal som udgangspunkt afvise en klage, der kommer uden om Klageportalen, hvis der ikke er særlige grunde til det. Hvis du ønsker at blive fritaget for at bruge Klageportalen, skal du sende en begrundet anmodning til Herning Kommune, der har truffet afgørelse i sagen. Herning Kommune videresender herefter anmodningen til Miljø- og Fødevarerklagenævnet, som træffer afgørelse om, hvorvidt din anmodning kan imødekommes.

Hvis afgørelsen påklages, bliver det meddelt ansøger.

En eventuel klage har ikke opsættende virkning, medmindre Miljø- og Fødevarerklagenævnet bestemmer andet, hvorfor miljøgodkendelsen på eget ansvar kan udnyttes før klagefristen er udløbet i henhold til husdyrbruglovens § 81, stk. 1.

Søgsmål

Denne afgørelse om miljøgodkendelse kan også indbringes for domstolene, jævnfør husdyrbruglovens § 90. Det skal ske indenfor seks måneder efter offentliggørelsen.

Med venlig hilsen

Christina Thorslev Petersen
Herning Kommune,
Teknik og Miljø, Landbrugsteam

⁸ Bekendtgørelse om miljøregulering af dyrehold og om opbevaring og anvendelse af gødning, nr. 760, 2019-07-09, med senere ændringer.



Interessentliste for høringsperiode og offentliggørelse

Nedenstående er orienteret om udkast til miljøgodkendelsen:

Ansøger

- CVR nr: 25235894, V. Sneptrupvej 15, 7451 Sunds

Rådgiver firmanavn

- Vestjysk, Sirid M. Kaatmann

Omboende og andre, som får udkastet til miljøgodkendelsen i høring

- V. Sneptrupvej 11, 7451 Sunds
- V. Sneptrupvej 12, 7451 Sunds
- V. Sneptrupvej 15, 7451 Sunds
- V. Sneptrupvej 19, 7451 Sunds
- Røjenvej 40, 7451 Sunds
- Røjenvej 42, 7451 Sunds
- Kærmosevej 8, 7451 Sunds

Nedenstående er orienteret om miljøgodkendelsen:

Klageberettigede jævnfør husdyrbrúglovens § 84

Ansøger

- CVR nr: 25235894, V. Sneptrupvej 15, 7451 Sunds

Rådgiver firmanavn

- Vestjysk, Sirid M. Kaatmann

Enhver, der har en individuel, væsentlig interesse i sagens udfald er i høringsperioden blevet gjort opmærksom på at meddelelse af afgørelsen sker ved offentlig annoncering på Herning Kommunes hjemmeside.

Klageberettigede jævnfør husdyrbrúglovens § 85

- Danmarks Fiskeriforening
- Ferskvandsfiskeriforeningen
- Forbrugerrådet
- Arbejderbevægelsens Erhvervsråd

Klageberettigede jævnfør husdyrbrúglovens § 86

- Danmarks Naturfredningsforening, Lokalafdeling Herning
- Dansk Ornitologisk Forening, Lokalafdeling Herning
- Foreningen af bredejere ved Gødstrup Sø

Klageberettigede jævnfør husdyrbrúglovens § 87

- Dansk Ornitologisk Forening
- Friluftsrådet
- Danmarks Naturfredningsforening
- Det Økologiske Råd
- Danmarks Sportsfiskerforbund
- Aktive Fritidsfiskere i Danmark

Andre:

- Herning Museum
- Styrelsen for Patientsikkerhed



Oversigt over bilag

Bilag 1: Miljøkonsekvensrapport



Bilag 1: Miljøkonsekvensrapport

Miljøkonsekvensrapport

Ikke teknisk resume

Der søges om at komme over på den nye lovgivning med flexgrupper i de forskellige staldafsnit. Der søges om udvidelse af plansilo med en forlængelse på 15m og en ny ved siden af de eks. plansiloer der bliver 15m bred og ca. 75 m lang i alt ca. 1665m². I forbindelse med udvidelsen af plansiloen søges der om tilsvarende udsprinkling. Desuden ønskes det at forlænge maskinhuset med ca. 12 m. Der er på ejendommen en møddingsplads på 144 m² og 3 gyllebeholdere fra 1994, 2006 og 2017. Der er ikke samdrift med andre ejendomme.

Der er i tillæg 2 fra 2017, givet tilladelse til plansiloerne og en velfærdsstald der endnu ikke er bygget. Den er taget med i ansøgt-drift som ikke realiseret stald afsnit. Der er i tillægget givet dispensation for afstandskrav til naboskel ned til 19m fra skel, velfærdsstalden er opgjort til 1569 m² total. Velfærdsstalden er medtaget i ansøgningen, da der ønskes mulighed for at bygge stalden i fremtiden.

Der ændres eller udvides ikke i nogle af eksisterende staldafsnit.

BAT overholdes

Lugtkravene overholdes.

Der forventes ingen gener for omgivelserne fra transporter.

Der forventes ligeledes ingen gener fra støj, støv, fluer for naboerne. Nærmeste nabo uden landbrugspligt ligger 201 m fra velfærdstald tillæg 2.

Den omkringliggende natur inkl. Natura2000, vurderes ikke at blive påvirket yderligere i forhold til tillæg 2.

Der er ingen biaktiviteter på ejendommen.

Ved ophør af produktionen fra ansøgers side vil produktionen formentlig blive forsat af en ny ejer. Hvis produktionen ophører helt vil gødnings- og foderanlæg blive tømt og rengjort.

I forbindelse med udarbejdelsen af ansøgningen har alternativer været overvejet. Det ansøgte projekt er dog valgt da det giver mest mening i forhold til den optimale løsning rent fysisk og økonomisk.

Basisoplysninger

Ulrik Jakobsen er ejer af ejendommen beliggende på V. Snepstrupvej 15, Sunds. Ejendommen drives som mælkeproduktion. I forbindelse med projektet udvides eller ændres der ikke på det eksisterende. Ejendommen sammendives ikke med andre ejendomme. Der søges til plansilo (ca. 1665m²) samt tilbygning til maskinhus (ca. 205 m²). Der er godkendt en velfærdsstald i tillæg 2 fra marts 2017. Stalden er endnu ikke bygget men medtaget som en ikke realiseret stald.

Ejendommen V. Snepstrupvej 15 er i juni 2007 miljøgodkendt til følgende dyrehold:

Dyretype	Enhed	Antal
Malkekøer		200
Småkalve	(0-6 mdr.)	44
Kvier	(6-28 mdr.)	159



		DE = 305,4
--	--	-----------------------

I 2009 fik ejendommen en ny godkendelse til:

Dyretype	Staldgulv	Antal
Malkekøer		277
Småkalve	(0-6 mdr.)	70
Kvier	(6-25 mdr.)	220
Tyrekalve	(40-50kg)	140
		DE = 420,95

I 2013 blev der lavet et tillæg med udvidelse i dyrehold samt ny staldbygning

Dyretype	Enhed	Antal
Malkekøer	12500 EKM	330
Småkalve	0-6 mdr.	80
Kvier	6-25 mdr.	260
Tyrekalve	40-50kg	160
		DE = 678,98

I marts 2017 blev der søgt om tillæg 2, hvor der indgik 2 etaper med udvidelse af dyreholdet samt opførelse af velfærdsstald, gyllebeholder og plansiloer.

Dyretype	Enhed	Antal
Malkekøer	13400 EKM	450
Småkalve	0-6 mdr.	70
Kvier	6-24 mdr.	165
Tyrekalve	40-55kg	225
		DE = 837,90

Miljørapporten er udarbejdet af Vestjysk, Sirid Marie Kaatmann.

Beregninger for ammoniak og BAT er hentet i skema 212306, som regner med de nyeste værdier angivet i bekendtgørelsen fra 12/12 2018.

Ejendommens indretning og drift

Husdyrproduktion

I tabellen nedenfor ses liste over stald afsnit, anvendt i ansøgt drift, nudrift og 8 års drift.

I tabellen ses desuden hvilken staldsystem der er i hvert staldafsnit.



Velfærdsstalden fra tillæg 2, vil opføres i samme materialer, placering og dimensioner som allerede er godkendt i tillæg 2. Tilbygningen til maskinhuset vil blive opført i røde stålplader med gråt eternittag. Det vurderes, at tilbygningen er erhvervmæssigt nødvendigt for produktionen.



Ansøgt drift						
Goldkøer	416	Naturlig ventilation	3 m	(#185716) Flexgruppe: Alle kvæg; Fast drænet gulv med skraber og ajleafløb	0	250
Velfærdshold 1	425	Naturlig ventilation	3 m	(#185688) Flexgruppe: Alle kvæg; Dybstrøelse	0	240
Kostald	4271	Naturlig ventilation	3 m	(#205238) Flexgruppe: Alle kvæg; Dybstrøelse (#185707) Malkekøer, kvier og stude. Sengestald med spalter (kanal, linespil)	0 0	45 3049
Kalve hytter	115	Naturlig ventilation	3 m	(#185710) Kalve, (under 6 mdr.). Dybstrøelse	0	40
Ungdyr	962	Naturlig ventilation	3 m	(#185714) Flexgruppe: Alle kvæg; Dybstrøelse	0	657
Velfærdsstald tillæg 2	1573	Naturlig ventilation	3 m	(#185715) Flexgruppe: Alle kvæg; Fast drænet gulv med skraber og ajleafløb	0	1355
Sum						5636
Nudrift						
Goldkøer	416	Naturlig ventilation	3 m	(#185792) Malkekøer, kvier og stude. Fast drænet gulv med skraber og ajleafløb	0	250
Velfærdshold 1	425	Naturlig ventilation	3 m	(#185793) Malkekøer, kvier og stude. Dybstrøelse	0	240
Kostald	4271	Naturlig ventilation	3 m	(#205239) Malkekøer, kvier og stude. Dybstrøelse (#185795) Malkekøer, kvier og stude. Sengestald med spalter (kanal, linespil)	0 0	45 3049
Ungdyr	962	Naturlig ventilation	3 m	(#185801) Malkekøer, kvier og stude. Dybstrøelse	0	657
Velfærdsstald tillæg 2	1573	Naturlig ventilation	3 m	(#185802) Malkekøer, kvier og stude. Fast drænet gulv med skraber og ajleafløb	0	1355
Sum						5596
8 års drift						
Goldkøer	416	Naturlig ventilation	3 m	(#205474) Malkekøer, kvier og stude. Fast drænet gulv med skraber og ajleafløb	0	250
Velfærdshold 1	425	Naturlig ventilation	3 m	(#185782) Malkekøer, kvier og stude. Dybstrøelse	0	325
8 års drift	245	Blandet ventilation	3 m	(#185774) Malkekøer, kvier og stude. Dybstrøelse	0	240



8 års drift Kvier	1796	Blandet ventilation	3 m	(#186213) Malkekøer, kvier og stude. Sengestald med spalter (kanal, linespil)	0	1435
8 års drift kostald	2452	Blandet ventilation	3 m	(#205240) Malkekøer, kvier og stude. Dybstrøelse (#186214) Malkekøer, kvier og stude. Sengestald med spalter (kanal, linespil)	0 0	45 1630
Sum						3925
Produktioner med miljøteknologi						
Produktion	Beskrivelse af miljøteknologi			Driftstimer pr. år	NH₃-N effekt (%)	Lugteffekt (%)
Ansøgt drift - Ingen data						
Nudrift - Ingen data						
8 års drift						
(#186213) Malkekøer, kvier og stude. Sengestald med spalter (kanal, linespil)	Gylleforsuring			8760	50	

Bedriftens udvikling

Bedriften er udvidet løbene gennem de sidste 8 år. I 8 års driften er der taget udgangspunkt i ansøgt drift i miljøgodkendelse fra 2009, her er der nogle af de gamle bygninger i brug, som ikke bruges i nudrift. I forbindelse med godkendelsen fra 2009 blev ko/kviestalden forlænget og der er regnet med gylleforsuring i tilbygningen. I tillæg 1 fra 2013, blev vilkåret om gylleforsuring fjernet, derfor er det ikke regnet med forsuring i nudriften.

I nudriften bliver det tidligere silohus anvendt til opstaldning, mens den gamle bygning (8 års drift) ikke anvendes mere. I tillæg 2, er der søgt om en velfærdsstald syd for kostalden, denne er endnu ikke realiseret, men er taget med i nudriften og ansøgt-drift. Der er således ikke forskel på nudriften og ansøgt drift.

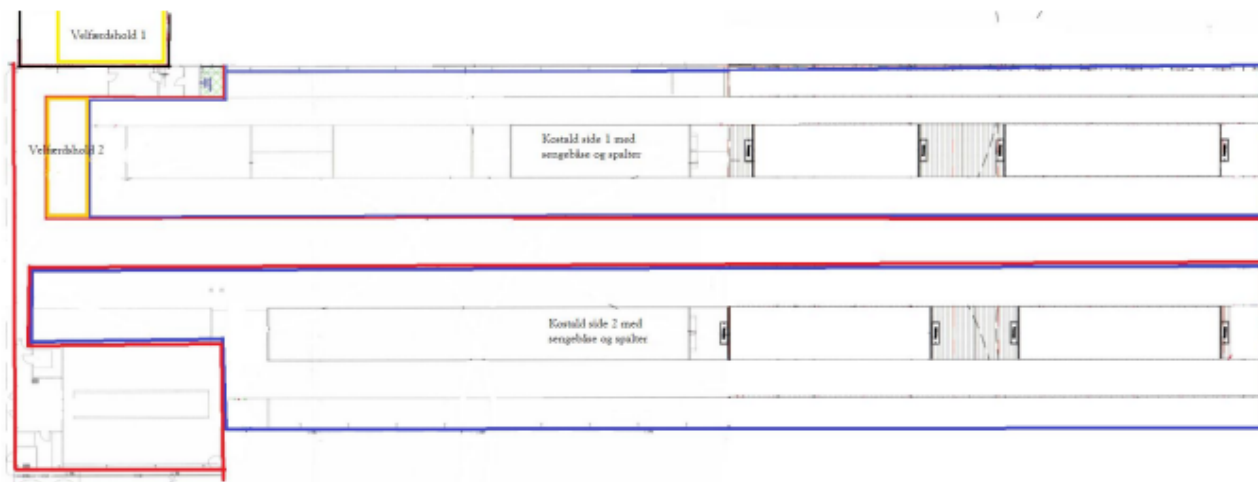
Beregnet areal

Produktionsarealet er opmålt manuelt af miljørådgiveren.

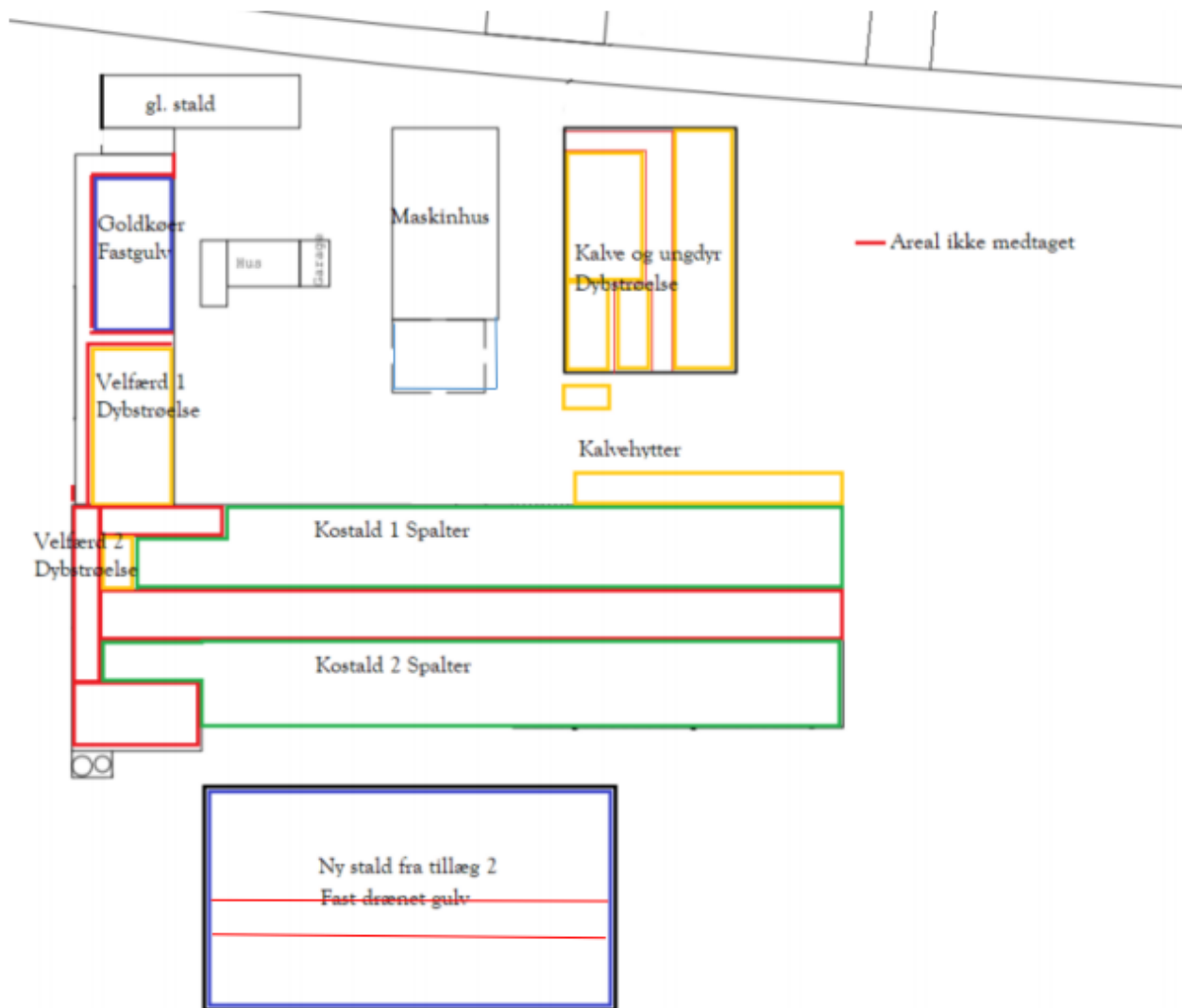
Arealet der er medtaget er: Opholds areal for køer, sengebåse samt opsamlingsplads, nakkebomsareal.

Areal der ikke er medtaget er: gang arealer hvor mennesker færdes, foderbord samt malkestald.

I Fig. nedenfor, er der vist en oversigt over kostalden, hvor man kan se, hvad der er medtaget i produktionsarealet. Der henvises til at staldstørrelse jf. tabellen ovenfor (side 3-4) er noget usikker, da det er et mål der er indtegnet ud fra luftfoto i husdyrgodkendelse.dk.



På fig. Nedenfor er der en oversigt over alle stalde, med anvist produktionsareal samt gulvtype. Den nye velfærdsstald, der er godkendt i tillæg 2, er der regnet med et produktions areal minus forventet størrelse på foderbord Det er derfor muligt at indrette stalden flexibelt med sengebåse og fast gulv med dræn.



Gødningsoptagning:



Opbevaringslagre					
Navn	Lagertype	Yderligere oplysninger	Bedste tilgængelige opbevaringsteknik	Dimension	Areal (m ²)
Ansøgt drift					
Gyllebeholder 1	Flydende				513
Gyllebeholder 2	Flydende				904
Gyllebeholder 3	Flydende				901
Mødding	Fast				206
Nudrift					
Gyllebeholder 1	Flydende				513
Gyllebeholder 2	Flydende				904
Gyllebeholder 3	Flydende				901
Mødding	Fast				206
8 års drift					
Gyllebeholder 1	Flydende				513
Gyllebeholder 2	Flydende				904
Mødding	Fast				206
Gødningsandele					
Lagernavn	Gødningstype	Øvrige oplysninger			Areal (m ²)
Ansøgt drift					
Mødding	Kvæg, heste, får og geder				144
Nudrift					
Mødding	Kvæg, heste, får og geder				144
8 års drift					
Mødding	Kvæg, heste, får og geder				144

Der er en kapacitet på ejendommen på 11.058 m³
Der er desuden opbevaringsaftaler i 4 lejede tanke.

Adresse	Kapacitet i tons	Gødningstype	Byggeår	Beholderkontrol
V. Sneptrupvej 15 - ejet	2058	Gylle	1994	2013
V. Sneptrupvej 15 - ejet	4000	Gylle	2006	2013



V. Snetrupvej 15 - ejet	4000	Gylle	2017/2018	
V. Snetrupvej 15 – Kanaler + fortank	1000	Gylle		
V. Snetrupvej 19 - Lejet	1300	Gylle	1994	
V. Snetrupvej 12 - Lejet	1000	Gylle	2002	
Skivevej 68 - Lejet	1200	Gylle	1997	
Nørmarksvej 5 - Lejet	1000	Gylle	1991	
I alt	15.558			

Den nye gyllebeholder fra 2017/18, er der i tillæg 2, krav om gyllebarriere ,da beholderen ligger under 100 m til grøft.

I alt en opbevaringskapacitet på 15.558 tons.

Beregning af forventet gødningsmængde (Der regnes med et dyrehold bestående af ca. 450 køer med opdræt. Ved et sådan dyrehold på stald hele året vil produktionen af gylle ligge på ca. 13.370 tons)

Produktion	13.370,5
Vandtilførsel	3.000,0
Opsamlet mængde	16.370,5

I alt opsamles der ca. 16.370 tons gylle + vand på årsbasis, svarende til en opbevaringskapacitet på over 11 mdr. Kravene er således overholdt.

Ingen af tankene er overdækket

Der produceres ca. 1418 tons dybstrøelse på ejendommen. På ejendommen findes en møddingsplads på 144 m² med afløb til gyllebeholder. Her er det langt de fleste år mulighed for opbevaring af al dybstrøelse der produceres på ejendommen.

Produktion	1.418,9
Vandtilførsel	
Opsamlet mængde	1.418,9

Opbevaring af dybstrøelse

Dybstrøelsen opbevares hovedsagelig på møddingsplads. Der anvendes ind i mellem markstak hvis det ikke er muligt at komme i marken. Komposteret fast møg overholder gældende lovgivning for opbevaring, afstandskrav og dokumentationskrav.

Ved anvendelse af markstak vil disse blive flyttet rundt mellem marker efter gældende krav. Markstakkene placeres så de ikke er synlige for naboer, minimum 300 m fra nabobeboelser. Stakken overdækkes for at forhindre punktkildeforurening, fluer og lugtgener.

Det vurderes, at opbevaringen af dybstrøelsen på møddingspladsen nær staldanlæggene sikrer, at møddingen hyppigere bliver kontrolleret mht. lugt og fluer eller anden utilsigtet forurening, end når dybstrøelsen ligger i markstak.

Det vurderes derfor, at ejendommen tager størst mulig hensyn til omgivelserne og naboerne til ejendommen.

På skitse 1. nedenfor, ses oversigt over produktionsanlæg og opbevaringsanlæg.



Anlæg og Bygninger

Tilbygningen til maskinhuset, vil blive beklædt med røde stålplader og gråt eternittag. Tilbygningen blive samme dimensioner som det eksisterende hus og forlænges med ca. 12 m. Plansiloerne vil blive opført i ikke- reflekterende materialer.

Der er ikke planlagt yderligere beplantning rundt om ejendommen

Det vurderes, på baggrund af beregninger fra husdyrgodkendelser.dk at eksisterende stalde overholder afstandskravene. Der er dog givet dispensation til den nye stald og gyllebeholder i tillæg 2.

Generelle afstandskrav

- Der er > 25 m til markboring



- *Der er > 50 m til almene vandforsyningsanlæg.*
- *Der er > 15 m til vandløb (herunder dræn) og søer*
- *Der er > 15 m offentlig vej*
- *Der er > 25 m til levnedsvirksomhed*
- *Der er < 15 m til beboelse på samme ejendom. Goldko-holdet og velfærdhold 1 ligger indenfor 15m, det vurderes dog, ikke at været et problem, da der har været dyrehold i disse bygninger siden 1980.*
- *Der er > 30 m til naboskel – den nye velfærdsstald, fra tillæg 2, er der dispensation for afstandskrav ned til 19 m.*
- *Der er > 50 m til nabobeboelse*
- *Der er > 50 m til eksisterende eller ifølge kommuneplanens rammedel fremtidigt byzone- eller sommerhusområde*
- *Der er > 50 m til område i landzone der i lokalplan er udlagt til boligformål, blandet bolig og erhvervsformål eller til offentlige formål med henblik på beboelse, institutioner, rekreative formål og lign.*

Det vurderes på baggrund af beregninger fra husdyrgodkendelser.dk at eksisterende stald overholder afstandskravene.

Beliggenhed og landskabelige hensyn

Området husdyrbruget ligger i, er præget af landbrugsdrift samt spredt bebyggelse og spredt beplantning. Se tabel nedenfor, der viser afstande til byzone, samlet bebyggelse samt nærmeste nabo uden landbrugspligt.

Afstandskravene i henhold til §6 i Husdyrloven er overholdt, da husdyrbrugets anlæg ikke er beliggende:

- Indenfor et eksisterende eller ifølge kommuneplanens rammedel fremtidigt byzone- eller sommerhusområde
- I et område i landzonen, der i lokalplan er udlagt til boligformål, blandet bolig og erhvervsformål eller til offentlige formål med henblik på beboelse, institutioner, rekreative formål og lign.
- I en afstand mindre end 50 m fra ovennævnte områder eller i en afstand mindre end 50 m fra anden nabobeboelse.



Bebyggelse: Røjenvej 42 Opretter: Ansøger			Bebyggelse: Faunbjergvej 23 Opretter: Ansøger			Bebyggelse: Over Simmelkær By, Simmelkær Opretter: Ansøger		
#	Staldafsnit	Afstand(m)	#	Staldafsnit	Afstand(m)	#	Staldafsnit	Afstand(m)
1	Velfærdsstald tillæg 2	200,1	1	8 års drift	2004,5	1	8 års drift	1815,7
2	8 års drift kostald	227,0	2	Ungdyr	2022,2	2	Ungdyr	1833,5
3	Kostald	240,6	3	Goldkøper	2029,0	3	Goldkøper	1840,2
4	Velfærdshold 1	245,2	4	Kalve hytter	2046,7	4	Kalve hytter	1858,0
5	8 års drift Kvier	262,1	5	Velfærdshold 1	2055,7	5	Velfærdshold 1	1866,9
6	Goldkøper	270,9	6	8 års drift Kvier	2069,6	6	8 års drift Kvier	1880,9
7	Kalve hytter	285,1	7	Kostald	2076,4	7	Kostald	1887,6
8	8 års drift	296,4	8	8 års drift kostald	2081,6	8	8 års drift kostald	1892,8
9	Ungdyr	303,5	9	Velfærdsstald tillæg 2	2119,9	9	Velfærdsstald tillæg 2	1931,1

Nabo, samlet bebyggelse, byzone

De generelle afstandskrav beskrevet under "Anlæg og Bygninger" vurderes overholdt samt afstande til nabo, samlet bebyggelse samt byzone.

Landskabelige hensyn

Bygningsmæssigt fremstår ejendommen ikke dominerende i landskabet. Nedenfor er beskrevet placering af ejendommens bygninger i forhold til de i IT-ansøgningen angivne udpegninger:

- Naturområder med særlige naturbeskyttelsesinteresser mv. *Ejendommens bygninger er ikke beliggende i Natura 2000.*
- *Ejendommen ligger uden for rekreative områder, hvad ansøger kender til.*
- *Ejendommens bygninger ligger uden for kulturmiljøer og landsbyer.*
- *Ejendommen er ikke beliggende i Geologisk interesseområde*
- Kirkezone 1, 2 og 3: *Ejendommens anlæg ligger uden for kirkezoner.*
- Kystnærhedszonen: *Ejendommens anlæg ligger ikke i kystnærhedszonen*
- *Ejendommens bygninger er ikke beliggende i område der er okkerklassificeret.*
- *Ejendommens bygninger ligger ikke i skovrejsningsområde.*
- Fredede områder: *Der ligger ikke nogle fredede områder på ejendommen.*
- Beskyttede kat. 1 natur: *Nærmeste beliggende er Ovstrup Hede ca. 1143 m fra ejendommen.*
- Beskyttede kat. 2 natur : *Nærmest beliggende er en hede ca. 1996 m fra ejendommen.*
- Beskyttede kat. 3 natur: *Nærmeste beliggende er en mose ca. 266 m fra ejendommen.*



- Klitfredningslinje: *Ejendommen ligger uden for klitfredningslinje.*
- Skovbyggelinje: *Ejendommens bygninger ligger uden for skovbyggelinje.*
- *Ejendommens bygninger ligger uden for sø- og Åbeskyttelseslinje.*
- Kirkebyggelinje: *Ejendommen ligger uden for kirkebyggelinje.*
- Fortidsmindelinje: *Ejendommens bygninger ligger uden for fortidsmindelinje.*
- Beskyttede sten- og jorddiger: *Ingen beskyttede diger på ejendommen.*

Vurdering i forhold til anlægget

Det vurderes, at opførelse af tilbygningen af maskinhus, ikke er til gene for de landskabelige hensyn, natur samt fredninger.

Anlægget ligger relativt tæt flere vandløb som Røjenkær bæk der ligger ca. 27 m fra den nye stald til øst og Staldmosegrøft der ligger ca. 100 m til velfærdshold 1. Terrænet er fladt hen imod vandløbene. På eller ved ejendommens anlæg er der ingen; fredede områder, jord og stendiger eller beskyttede fortidsminder.

Nærmeste nabobebyggelse uden landbrugspligt er Røjenvvej 42, som ligger 201 meter, sydvest for ejendommen. Der er ca. 2 km til nærmeste landsby Simmelkær, der også er byzone, der ligger nordøst for ejendommen.

Der er spredt bevoksning og læhegn omkring ejendommen. Der er ikke planer om yderligere beplantning omkring stalde og bygninger.

Det vurderes, at hensynet til de landskabelige værdier er tilstrækkeligt varetaget i det ansøgte projekt.

Ammoniak

Driftstype:	Ammoniakemission fra staldafsnit (kg NH ₃ -N/år)	Ammoniakemission fra lagre (kg NH ₃ -N/år)	Ammoniakemission fra husdyrbruget (kg NH ₃ -N/år)
Ansøgt drift	5790,2	978,8	6769,0
Nudrift	5756,6	978,8	6735,4
8 års-drift	3458,0	618,6	4076,6

Emissionen af ammoniak er beregnet i husdyrgodkendelser.dk se tabel. Den samlede emission er på 6769,0kg N i ansøgt drift, der er beregnet for ansøgt drift, nudrift og for de seneste 8 års drift.



Beregningerne er hentet fra skema 212306 som regner med nyeste værdier for ammoniakemissionen fra staldene.

Afgræsning:

Ejendommen drives konventionelt og der er ingen dyr på græs.

Forudsætningerne i ammoniakemissionen i ansøgt drift er de staldtyper som er beskrevet under indret og drift.

Beregningerne til de nærmeste naturpunkter er udarbejdet i ansøgningsskemaet. Ruheder i naturen er sat til blandet natur med middel bevoksning (mk) og ruhed for opland landbrug (l).

Der er vurderet at der ingen kulmination fra andre landbrug er til Ovstrup Hede, der er kat. 1 natur.

Der vurderes, på baggrund af beregningerne at kravene til alle maksimale depositioner er overholdt.

Ammoniakdeposition:

Navn:	Kategori:	Opretter:	Kumulation:	Ruhed natur:	Merdeposition (kg N/ha/år):		Totaldeposition (kg N/ha/år):
					8-års drift	Nudrift:	
§3 eng mod syd	Kategori 3	Sagsbehandler	0	Mk	15,3	0,1	22,4
Hede Ø	Kategori 3	Ansøger	0	Mk	0,6	0,0	1,6
Mose V	Kategori 3	Ansøger	0	Mk	0,8	0,0	2,0
Hede V	Kategori 3	Ansøger	0	Mk	0,4	0,0	1,1
Hede	Kategori 2	Ansøger	0	Mk	0,0	0,0	0,1
Ovstruphede	Kategori 1	Ansøger	0	Mk	0,1	0,0	0,1

Der er beregnet ammoniakdeposition til nærmeste naturområder, se tabel ovenfor.

Vurdering af naturen ved landbruget:

Der ligger indenfor 1000 m flere moser, enge og heder. Moserne, engene og hederne, der er kategori 3 natur, tæt ved landbruget er alle c-målsatte, jf. tillæg 1 og 2. I tillæg 2 vurderede Herning Kommune: "Herning Kommune vurderer, at udvidelsen ikke vil medføre en forøgelse af N-depositionen i de omkringliggende naturområder, der ligger ud over det, som naturområderne kan tåle." Engen der ligger syd for ejendommen er en ferskvands eng, der jf. Herning kommune, har en tålegrænse på maks. 25 N/ha/år, derfor vurderes det at projektet ikke vil påvirke engens tilstand.

Ejendommen er beliggende omkring 1,1 km nord for nærmeste kategori-1 natur, Ovstrup Hede.

Ovstrup Hede ligger mellem Herning og Holstebro, er et 490 hektar fredet område med indlandshede, nåletræsplantage, enge, overdrev og vandløb. Ovstrup Hede er A-målsat i Herning Kommuneplan 2013-

2024. For A- målsatte områder er målet, at de bevares med deres sjældne plante- og dyreliv intakt, og der gøres en særlig indsats for at videreudvikle naturværdierne.

Ejendommen ligger ca. 2 km nærmeste kat. 2 natur, der er en hede over 10 ha, beliggende nord for Ovtrup hede.

Der er ikke lavet beregninger til ammoniakfølsom skov, da det vurderes at det ikke er nødvendigt da der ikke ligger en ammoniakfølsom skov indenfor 1700 m til ejendommen.

Beregningerne er hentet fra skema 212306 som regner med nyeste værdier for ammoniakemissionen fra staldene.

Beregningerne viser at kravet til den maximale totaldeposition i kategori 1 og 2 natur er overholdt og merdepositionen til ammoniakfølsomme naturområder vurderes også at være overholdt.



Internationalt beskyttede arter af planter og dyr (Bilag IV-arter)

Af EF-habitatdirektivetets bilag IV fremgår en række dyre- og plantearter som er strengt beskyttede, uanset om de forekommer indenfor et af de udpegede habitatområder eller på andre lokaliteter. På den baggrund kan der udelukkende gives tilladelse til aktiviteter, som vurderes ikke at have en negativ effekt på artens yngle- eller rasteområde. Følgende bilag IV-arter kunne tænkes at forekomme: småflagermus, odder, markfirben, stor vandsalamander, løgfrø, spidssnudet frø, og grøn kølleguldsmed.



Bilag IV arter

Med hensyn til arter, der er omfattet af Habitatdirektivets bilag IV, vurderes det, at der fra staldanlægget ikke vil ske en væsentlig påvirkning af disse arters levesteder, yngle- eller rasteplasser.

Anlægget ligger udenfor EF-Habitatområde, nr. H249 Ovstrup Hede i en afstand af ca. 1.100 meter. Området er landbrugsområde med læhegn og vekslende indslag af vandløb, drængrøfter, naturarealer og spredte bebyggelser. Anlægget ligger i sin helhed i et område, der i Herning Kommunes Kommuneplan 2009-2021 er defineret som et særligt landskabeligt interesseområde, hvori målet er, at landskabelige værdier bevares, og at bevare det udpegede større uforstyrrede landskabsområde, som ikke eller kun lidt er visuelt og støjmæssigt påvirket af tekniske anlæg.

Det vurderes, at udvidelsen af ejendommen ikke vil være i konflikt med udpegningsgrundlaget for området.

National beskyttelse af arter af planter og dyr

Foruden den internationale artsbeskyttelse (bilag IV) er flere andre arter beskyttet af en nationalartsfredning.

Der er ikke registreret fredede arter i nærheden af ejendommens bygningsanlæg

Biodiversitet – den danske rødliste

Danmark har via Biodiversitetskonventionen forpligtet sig til at standse tabet af biologisk mangfoldighed. Arter, som er forsvundet fra Danmark eller er truet af udryddelse, er registreret på Den danske Rødliste. der er ikke kendskab til arter på den danske rødliste i nærheden af ejendommens anlæg.

Det vurderes, at husdyrproduktionen kan drives på stedet under hensyntagen til internationalt og nationalt beskyttede arter af planter og dyr.

Lugt

Der udledes lugt fra stalde, gyllebeholdere m.v. De primære kilder til lugt fra dyrehold er staldventilationsluft samt håndtering og opbevaring af husdyrgødning. Mange forhold kan influere på lugtemissionen fra stalde. Ud over arten, antallet og størrelsen af dyreholdet er det fx staldindretning, ventilationssystem, strøelse, gødningshåndtering, fodring, drikkevandssystem samt hygiejne i stalden.

I husdyrgodkendelsesbekendtgørelsens §30 er fastsat det landsdækkende beskyttelsesniveau for lugt, der skal anvendes ved vurdering af om der er væsentlige lugtgener i forbindelse med udvidelse af husdyrbrug. Der er lavet lugtberegninger for produktionen på ejendommen for ansøgt drift, nudrift og seneste 8 års drift, se tabel. Disse viser en geneafstand på henholdsvis 673,4 m til byzone, 477,3 m til samlet bebyggelse og 136,2 m til nærmeste nabo uden landbrugspligt.



Bebyggelse	Kumulation	Model	Ukorrigeret geneafstand	Korrigeret geneafstand	Vægtet gennemsnits- afstand	Genekriterie overholdt
Røjervej 42	0	FMK	132,2	132,2	240	Ja
Faunbjergvej 23	0	NY	446,7	446,7	2077,3	Ja
Over Simmelkær By, Simmelkær	0	NY	637,1	637,1	1888,6	Ja

Det vurderes, at der ikke skal regnes med kumulation med andre ejendommen.

Lugtberegningerne viser, at genekriteriet er overholdt, og det vurderes derfor at det ansøgte ikke vil være til væsentlig gene for omgivelserne.

Øvrige gener

I "håndbog om miljø og planlægning – bolig og erhverv i byerne" fra Skov og Naturstyrelsen, 2004 angives anbefalede mindste afstande mellem virksomheder og boliger for forskellige klasser. Klassifikationen er inddelt efter størrelse/type af virksomhed. Kvægbrug er i klasse 6, hvor afstanden sættes til minimum 300 m. Afstanden angiver hvilken afstand, der skønnes at være nødvendig mellem den pågældende virksomhed og boliger i et område for åben og lav boligbebyggelse, baseret på Miljøstyrelsens erfaringer om miljøforhold. Med denne afstand er der rimelig sikkerhed for, at boligerne ikke udsættes for miljøgener.

Nærmeste nabo uden landbrugspligt er i denne sag en vægtet gennemsnitsafstand på 240 m og er således indenfor den anbefalede afstand på de 300 m, som er angivet ovenfor.

Der forventes dog ikke at yderligere gener for naboer.

Støv

Der kan opstå støvgener ved levering af foder der tippes af, kørsel på grusveje, høstarbejde og lign. Støvgener vurderes, primært at være lokalt på ejendommen, og ikke en væsentlig gene for de omkringboende eller trafikanter. Støvgener må også påregnes i kortere perioder under høstarbejdet. Der udvides ikke og derfor forventes støvgenerne ikke at stige.

I tørre perioder kan der opstå støvgener ved kørsel på grusveje mellem markerne, men det vil være af en begrænset og lokal karakter, og forventes ikke at genere omkringboende eller trafikanter.

Det vurderes, at produktionen ikke vil give ophav til yderligere støvgener uden for de nære områder omkring staldene.

Støj

Beskrivelse af støjkloder:

Støj: Der er ikke mange støjkloder på ejendommen. Der kan dog forekomme lidt støj i forbindelse med malkning og fodring. Støjen vil normalt kun kunne høres inde i bygningerne eller meget tæt på. Omkringboende vil normalt kun opleve støj i forbindelse med markarbejde eksempelvis ensilering tæt på deres beboelser. Og ved transporter fra og til ejendommen.

**Indblæsning af foder:**

Ingen, kraftfoder tippes af.

Malkning:

Der malkes ca. 15 timer i døgnet fordelt på 3 gange. Malkestalden ligger i den syd-vestlige ende af kostald side 2.

Foderblanding:

Fodring og blanding af foder sker typisk om morgenen og varer 3-4 timer.

Ensilering:

Ensilering sker ca. 10-14 dage / år og foregår normalt i dagtimerne, hovedsageligt på hverdage. I spidsbelastningssituationer kan det ske i weekender og uden for normal arbejdstid. Udkørsel af husdyrgødning sker primært i forbindelse med forårsarbejdet og sker normalt på hverdage mellem 07.00 og 19.00. Der kan også forekomme transport i weekender og uden for normal arbejdstid. Det vurderes ikke, at naboerne i det daglige vil blive generet af støj fra bedriften. Dette vurderes ikke at ændrer sig fra nudrift og til ansøgt drift.

Tiltag:

Al kørsel uden for normal arbejdstid forsøges undgået.

De anbefalede mindsteafstande mellem husdyrbrug (kvæg) og nærmeste nabo er baseret på Miljøstyrelsens erfaringer om miljøforhold. Jævnfør virksomhedsbeskrivelsen fra håndbog om Miljø og planlægning, Miljøstyrelsen og Skov- og Naturstyrelsen, Landsplanafdelingen, 2004, anvendes en mindste afstand på 300 m til nabobeboelse.

Nærmeste nabobeboelse (Røjervej 42) ligger ca. 201 m fra den "nye" stald. Det vurderes dog, at der ikke vil være yderligere gener.

Lys

Der er udendørs lys ved kostaldens vest ende, det er et krav fra Arla, at der er lys til mælkemanden. Desuden er der lys på maskinhusets nord gavl. Der er lux sensor på alle udendørs lys. Der er vågelys i staldene svarende til ca. 10 lux. Der vil være tændt lys i staldene i forbindelse med fodring og håndtering af dyr i vinterhalvåret.

Det vurderes, at husdyrbruget kan drives uden at det medfører væsentlig lyspåvirkning af omgivelserne, da der er bevoksning og træer og bygninger der skærmer for lyset.

Skadedyr

Tilstedeværelse af skadedyr på bedriften forbygges ved orden og god hygiejne samt ved at bekæmpe eventuelle problemer så snart de opstår.

Fluer: Flueplager forebygges ved brug af hyppig rengøring. Der er fokus på rengøring i staldanlægget. Desuden overdækkes dybstrøelsen straks det lægges på møddingspladsen.

Rotter: Tilstedeværelse af rotter kontaktes godkendt firma.

Det vurderes, at med det ansøgte projekt og håndteringen af forekomst af fluer og skadedyr, ikke vil være til gene for de omkringboende.



Transport

Transporten fra og til ejendommen er for størstedelen foder, dyr og husdyrgødning. I vækstsæsonen er der endvidere et antal transporter til og fra de dyrkede arealer, Primært i forbindelse med ensilering af græs/majs og udbringning af husdyrgødning. Antallet af transporter i nu og ansøgt drift:

Type	Nudrift	Ansøgt drift	Transportmiddel	Tidsrum ***
Brændstof	12-15	12-15	Lastbil	Man-fre.
Tilskudsfoeder	52	52	Lastbil	Man-fre.
Flytning af dyr inkl. DAKA	52	52	Lastbil	Man-fre.
Fast møg *	50	50	Traktor	Man-fre.
Gylletransporter*	550-600	550-600	Traktor og vogn	Man-fre.
Mælk	365	365	Lastbil	Varierer
Ca. I alt**	1081-1134	1081-1134		

* I spidsbelastningssituationer vil gyllekørsel kunne ske uden for ovennævnte tidspunkter. Der vil, i den udstrækning det er muligt, blive taget hensyn til omkringboende. Gyllen udbringes pt. med 28 tons vogn.

**Transporter i alt er ca. tal vurderet ud fra nuværende drift og hvordan man tænker det vil se ud.

***Det tilstræbes at ligge transporterne indenfor normal arbejdstid.

Det vurderes derfor, at transporter til og fra ejendommen ikke vil påvirke omgivelserne væsentlig.

Følgevirksomheder

Brugen af naturressourcer

Husdyrbrugets energi, vand og olieforbrug i nudrift og ansøgt drift fremgår af tabellen.

Forbrug	Nudrift	Ansøgt
El	300-350.000 kWh.	Ca. 300-350.000 kWh.
Vand	19.000 m ³	Ca. 19.000 m ³
Diesel	26.000 l	26.000 l

Det vurderes, at der ikke vil anvendes yderligere ved udvidelsen. Vand anvendes primært til drikkevand og vask af malkeudstyr, maskiner og stalde.

Det vurderes, at forbruget af el, vand og olie ligger indenfor rammerne af hvad der må forventes i forhold til ansøgningens produktion. Det vurderes ligeledes, at øgningen ikke vil medføre en væsentlig ændring på miljøet.

Der er lavet energibesparende tiltag på mælketanken hvor der er pladekøler med genbrug af vand til drikkevand/ rengøring samt frekvensstyret vakuumpumpe. Der er desuden sat energi besparende lys op i stalden.

Det vurderes derfor, at brugen af naturressourcer sker på forsvarlig måde.

Spildevand og restvand

Alt processpildevand fra driftsbygningerne samt mødding og plads med kalvehytter, ledes til gylletank.

Restvand fra ensilagesiloerne ledes via fortank udsprinklingsanlæg.

Tagvand fra bygninger ledes til faskiner.

Ingen sanitær spildevand fra produktionsbygninger.

Det vurderes, at den samlede håndtering af spildevand sker på forsvarlig vis og at husdyrgødningsbekendtgørelsens generelle krav til håndtering af spildevand/restvand er tilstrækkelige til at beskytte omgivelserne mod forurening fra spildevand.



Afløbsplan

Affald

Affald fra husdyrbrug kan typisk inddrages i følgende affaldsfraktioner

- Dagrenovation
- Genbrugeligt affald (Pap, papir, jern og metal, tomme olietromler og tanke, tomme plasticsække, paller, malet og lakeret træ).
- Farligt affald (lysstofrør og sparepære, spraydåser, oliefiltre, batterier).
- Klinisk risikoaffald og medicinrester (skalpeller, kanyler og medicinrester).
- Døde dyr, afhentes af DAKA nordvest for kostalden ved gyllebeholder 1. Her er der etableret en plads med spalter og som er overdækket. Forbrændingseget affald (halmballesnor, papirsække, gamle frønnede bildæk).



- Deponeringseget affald (asbestholdige byggemateriale).
- Kanyler og medicinrester kommer i beholder der afhentes Ejler Knuden.
- Tom medicinemballage kommes i dagrenovation.
- Erhvervsaffald opbevares i container på 6 l., som tømmes efter behov.
- Spildolie opbevares i maskinhus i dunke/tromler.
- Dieseltanken er placeret i maskinhus tanken er på 1300l. og etableret i 2010.
- Rengøringsmiddel til vask af malkeur opbevares i tankrum, tom emballage kommes i container.

Alt affald afskaffes i henhold til kommunens regulativ. Det vurderes, at håndteringen af affald og restprodukter sker på forsvarlig vis og at projektet ikke har påvirkninger på omgivelserne.

Risici

Redegørelse for mulige uheld

Der forekommer sjældent driftsforstyrrelser, som vil kunne medføre forøget forurening. De alvorligste uheld på landbrugsejendomme forekommer i forbindelse med udslip af gylle, olier, rengøringsmidler ved strømsvigt eller ved brand.

Minimering af forurening:

Gylle: Ved håndtering af gylle er der altid en potentiel risiko for forurening. For at undgå uheld sker gyllepumpning under opsyn. Af andet der minimerer risikoen for uheld kan nævnes at gylletanken er placeret så bakkemanøvre i forbindelse med afhentning af gylle ikke er nødvendigt. Der er desuden etableret alarm på gylletankene.

Brand: På ejendommen er der pulverslukker til mindre brande. Ved større brand tilkaldes brandvæsenet.

Strømsvigt: Ved strømsvigt har ejendommen mulighed for at låne nødgenerator.

Olieudslip: Hvor der håndteres olie og diesel vil der være potentiel risiko for forurening. For at minimerer risikoen for spild sker påfyldning af diesel altid under opsyn. Eventuelt spild opsamles med sugende materiale (savsmuld), som findes i nærheden. Diesel opbevares i maskinhus. Der opbevares spildolie/oliefiltre på ejendommen.

Kemikalier: Der er ingen kemi på ejendommen, da maskinstation udføre opgaven.

Medicin: Der opbevares medicin i kontor bygning i kostalden.

Minimering af gene:

Der bliver i forbindelse med miljøansøgningen udarbejdet en beredskabsplan for ejendommen og planen vil løbende blive revideret. Beredskabsplan vil blive fulgt i forbindelse med uheld.

Det vurderes at der er taget tilstrækkelig forholdsregler i tilfælde af uheld, ved at der er en procedure for hvad der skal gøres i tilfælde af uheld og for at mindske risikoen for uheld.

Egenkontrol

Miljø- og ressourcestyring bygger på et helhedsprincip om at stræbe mod renere teknologi i landbrugsproduktionen, herunder at udskifte miljøfarlige stoffer med mere miljøvenlige stoffer, at gøre arbejdsgange og processer mindre belastende for miljøet, samt at minimere forbruget af energi, næringsstoffer, vand, pesticider osv., således at tab til omgivelserne bliver minimeret under hensyntagen til produktionens lønsomhed.



Renere teknologi er samtidig det bærende element i husdyrloven og i miljøbeskyttelsesloven. Loven pålægger alle et ansvar, og som landmand kan man selv indføre renere teknologi og påvirke andre til at indføre renere teknologi, bl.a. ved at stille krav, når der købes ind.

På husdyrbruget er der iværksat følgende tiltag for renere teknologi, herunder besparelser på vand og el:

Energi

- Staldene er med naturlig ventilation og der er derfor ikke energiforbrug til dette.
- Der er etableret dagslysstyring på belysning i staldene.
- Udendørs belysning er dagslysstyret eller med bevægelsessensorer
- Der er etableret varmegenvinding i forbindelse med mælkenedkølingen. Varmen anvendes til at opvarme stuehuset. Eller til opvarmning af brugsvand i stuehus.
- Der er installeret et CIP-anlæg til vask af malkestald og køletank. Dette anlæg reducerer forbruget af vand, rengøringsmidler og el.
- Logistikken i forbindelse med afhentning af foder til blandeanlæg, er indrettet så afstanden giver færrest muligt driftstimer, hvilket minimerer energiforbruget.
- Frekvensstyrret vakuumpumpe, minimere støj og energi forbrug.

Vand

- Der er installeret et CIP-anlæg til vask af malkestald og køletank. Dette anlæg reducerer forbruget af vand, rengøringsmidler og el.
- Bedriftens drikkevandsinstallationer rengøres og efterses jævnligt med henblik på at undgå spild.
- Vaskevandet fra rengøring af mælketank og malkeanlæg genanvendes til vask af malkestalden.
- Evt. lækager identificeres og repareres hurtigst muligt.
- Der bruges vand til forkøling af mælken. Vandet opsamles og genbruges til varme til kørerne.

Management

- Rengøring i og omkring siloer og bygninger foretages jævnligt med henblik på at minimere risikoen for lugt og for at der ikke skal opstå uhygiejniske forhold.
- Alt affald bortskaffes så vidt muligt til genbrug.
- Der er lavet beredskabsplan, så forholdsregler i forbindelse med uheld med kemikalier og gylle, brand mv. er beskrevet.
- I bedriftens driftsregnskab registreres forbrug af vand, energi og indkøbt foder.
- Der udarbejdes gødningsplaner og gødningsregnskab på bedriften.
- Produktionsapparatet vedligeholdes jævnligt og der laves eftersyn 1 gang årligt.
- Gylletankene er tilmeldt 10 års beholderkontrol og de efterses årligt for revner og skader.



- Under den daglige arbejdsgang holdes der jævnligt øje med maskiners og installationers tilstand så der kan gribes ind før der sker uheld der kan være til skade for miljøet eller omgivelserne.

Bedst tilgængelige teknik (BAT) – med henblik på reduktion af ammoniakemission

BAT-kravet er i ansøgningen er regnet efter de ammoniakemissionsværdier som er fastlagt i nyeste bekendtgørelse af 18/12 2018. Disse beregninger ses i skema 212306 i HG.

Samlet BAT beregning			
	Stalde	Lagre	Total
Samlet BAT krav (kg NH ₃ -N /år)	5790	979	6769
Faktisk emission (kg NH ₃ -N /år)	5790	979	6769
Forskel (kg NH ₃ -N /år)	-	-	0
Vejledende BAT Overholdt?	-	-	Ja

Fravalg af BAT-virkemidler

Kvæggylle danner naturligt et godt flydelag som forhindrer ammoniakfordampning.

Teknologibladet for fastoverdækning af gyllebeholdere, viser i beregningerne at teltoverdækning koster ca. 195 kr pr. kg reduceret N inklusiv værdien sparet handelsgødning ved 250 DE.

Teltdug er derfor ikke BAT og er fravalgt på gylletankene.

Forsuring er fra valgt da ejendommen allerede overholder fastlagte BAT- niveau, desuden er forsuring en tung investering.

BAT-nitrat

Miljøstyrelsen har i vejledende emissionsgrænseværdier opnåelige ved anvendelse af den bedste tilgængelige teknik for husdyrbrug fra maj 2011 redegjort for, hvorfor de vurderer, at det niveau, som er opnåeligt ved anvendelse af BAT i relation til udvaskning af nitrat ved anvendelse af husdyrgødning i marken allerede er opnået via krav, som er fastsat i lovgivning.

Ansøger tilslutter sig Miljøstyrelsens vurdering.

BAT-fosfor

Miljøstyrelsen har i vejledende emissionsgrænseværdier opnåelige ved anvendelse af den bedste tilgængelige teknik for husdyrbrug fra maj 2011 redegjort for at ophobning af fosfor i landbrugsjord er nedbragt i forbindelse med gennemførelsen af vandmiljøplanerne, og at fosforoverskuddet i marken er reduceret væsentligt siden 1980'erne. Hertil kommer, at der er mulighed for at regulere udledningen af fosfor til de udbringningsarealer, der afvander til særligt fosforfølsomme naturområder.



Miljøstyrelsen vurderer derudover, at der på nuværende tidspunkt ikke findes tilgængelige teknikker eller teknologier, der kan anvendes til at fastlægge emissionsgrænseværdier for fosforudledningen fra malkekvægsbesætninger,

Ansøger tilslutter sig Miljøstyrelsens vurdering.

BAT – fodringsstrategi

Ansøgers redegørelse:

- Ensilage opbevares i plansiloer med opsamling af overfladevand, hvorved risikoen for forurening af det omkringliggende miljø mindskes. Endvidere reduceres foderspild og foderet holdes renere til fordel for dyrenes velfærd.
- Foderproduktion og indkøb af foder sker på grundlag af foderplanlægning
- Der udarbejdes foderplaner i samarbejde med konsulent og med anvendelse af nyeste viden indenfor kvægfodring.

Det vurderes, at fodring på husdyrbruget lever op til BAT.

BAT- management

Se under afsnittet med egenkontrol

Det vurderes, at husdyrbruget lever op til BAT-kravet til management

BAT - Opbevaring af husdyrgødning

- Fast husdyrgødning og dybstrøelse overdækkes med kompostdug, presenning eller plastik, hvilket reducerer ammoniak emissionen.
- Dybstrøelse der er komposteret opbevares i markstak jf. regler for opbevaring (§ 8 i Husdyrgødningsbekendtgørelsen).
- Flydende husdyrgødning opbevares i tætte gylletanke og udbringes på markerne ud fra afgrødens behov på den enkelte mark. Herved optimeres optagelsen af næringsstoffer og udvaskningen af nitrat samt udledningen af fosfor minimeres.
- Der etableres flydelag på de eksisterende gylletanke for at minimere ammoniakemission, flydelaget kontrolleres månedligt og der føres logbog over kontrollen, så der er fokus på at flydelaget lever op til kravene.
- Årligt efterses tæthed af overjordisk del og kabler på gyllebeholdere for intakt beskyttelse og eventuelle brud. Ved skader kontaktes leverandøren.
- Gyllen omrøres kun forud for udkørsel af gylle.
- Der er konstant flydelag på gyllen i de eksisterende tanke, og efter omrøring/udkørsel kontrolleres det, at der er etableret flydelag senest efter 14 dage, forudsat der er gylle i tanken.
- Tankene er tilmeldt de lovpligtige eftersyn, hvilket betyder, at de eksisterende tanke hvert 5/10. år bliver kontrolleret af autoriseret kontrollant for, om tanken opfylder krav til holdbarhed, tæthed og styrke.

Det vurderes, at husdyrbruget lever op til BAT-kravet for opbevaring af husdyrgødning.



BAT – udbringning af husdyrgødning

Ansøgers redegørelse:

BAT for udbringningsteknik er beskrevet i referencedokumentet for bedste tilgængelige teknikker, der vedrører intensiv fjerkræ- og svineproduktion (BREF) som en række tiltag. En del af disse tiltag er dækket af husdyrgødningsbekendtgørelsen og bekendtgørelse om jordbrugets anvendelse af gødning og om plantedække, hvorfor det er et lovkrav at:

- Udarbejde mark- og gødningsplaner
- At udbringe husdyrgødning mindre end 200 m fra byområder på weekend- og helligdage
- Anvende lovlige udbringningsmetoder
- Nedfælde gylle på sort jord og i græs mindre end 1000 m fra sårbare naturområder.
- Nedfælde fast husdyrgødning udlagt på ubevoksede arealer indenfor 6 timer
- Overholde harmonikrav (kg N og P pr. ha)
- Etablere efterafgrøder til reduktion af nitratudvaskning i relation til produktionsform
- Ikke at udbringe flydende husdyrgødning på skrånende areal beliggende tættere end 20 m fra overfladevand
- Der skal være en 2 m ubehandlet bræmme langs højt målsatte og naturlige vandløb

Det vurderes, at husdyrbruget levet op til BAT-kravet.

Alternative løsninger

Det vurderes at driften ikke ændres på baggrund af dette projekt, derfor er der ingen alternative løsninger.

Tiltag ved ophør

Ved ophør af produktionen fra ansøgers side vil produktionen formentlig blive fortsat af en ny ejer. Hvis produktionen ophører, vil stalde, gødnings- og ensilageanlæg blive tømt og rengjort. Markstakke vil blive fjernet

Det vurderes, at dette vil være tilstrækkeligt til at undgå forureningsfare.

Samlet vurdering af konsekvensrapporten

Vi vurderer, at der kan meddeles tilladelse til husdyrbruget, da det ansøgte ikke medfører væsentlig virkning på miljøet. Husdyrbruget opfylder det gældende beskyttelsesniveau for ammoniak og lugt og vurderes ikke at påvirke omgivelser på en måde, som er uforenelig med hensynet til omgivelserne.