

# Revurdering af miljøgodkendelse

Kvægproduktion

Kratvej 14, 6760 Ribe

Juni 2016



**Teknik & Miljø**

Esbjerg Kommune

**ESBJERG KOMMUNE**

**Natur & Vandmiljø**

**Torvegade 74**

**6700 Esbjerg**

Telefon 7616 1616

E-mail [miljo@esbjergkommune.dk](mailto:miljo@esbjergkommune.dk)

Web [www.esbjergkommune.dk](http://www.esbjergkommune.dk)

**Sag nr.:** 16/2512

**Sagsansvarlig:** Laurids Knudsen

**Copyright:** Alle kort og luftfoto: copyright DDO ®, ©COWI

# Indholdsfortegnelse

<b>INDLEDNING .....</b>	<b>4</b>
<b>REVURDERING AF MILJØGODKENDELSE PÅ KRATVEJ 14, 6760 RIBE.....</b>	<b>5</b>
EJENDOMS- OG BEDRIFTSOPLYSNINGER .....	5
FORUDSÆTNINGER OG VILKÅR.....	5
RETSBESKYTTELSE OG REVURDERING.....	6
ØVRIGE FORHOLD.....	7
OFFENTLIGGØRELSE.....	7
<b>MILJØTEKNISK BESKRIVELSE OG VURDERING .....</b>	<b>8</b>
INDLEDNING .....	8
BESKRIVELSE OG VURDERING AF HUSDYRBRUGET .....	8
Dyreholdets størrelse .....	9
Staldanlæg og opbevaring af gødning.....	9
Foder .....	11
Råvarer og hjælpestoffer, affald og spildevand. ....	11
Udbringningsarealer .....	12
HUSDYRBRUGETS PÅVIRKNINGER AF OMGIVELSERNE – LUGT, STØJ, MM.....	12
Lugt.....	12
Støj og transport .....	13
Støv, fluer, skadedyr og lys.....	13
Landskab og kulturmiljø.....	14
HUSDYRBRUGETS PÅVIRKNINGER AF OMGIVELSERNE – NATURMÆSSIGE FORHOLD.....	14
Ammoniakpåvirkning af naturområder .....	14
Påvirkning af arter med særligt strenge beskyttelseskrav (Bilag IV arter) .....	15
Påvirkning af grundvand og overfladevand .....	15
BEDST TILGÆNGELIGE TEKNIK (BAT).....	16
OPHØR .....	22
BEMÆRKNINGER I FORBINDELSE MED INDLEDENDE ANNONCERING.....	22
HØRING.....	22
SAMLET VURDERING .....	22
BILAG 1 .....	23

## **Indledning**

Miljøgodkendelser af husdyrbrug skal regelmæssigt tages op til revurdering og om nødvendigt ajourføres i lyset af den teknologiske udvikling. På baggrund af revurderingen træffer kommunen afgørelse om, enten at vilkårene i den oprindelige miljøgodkendelse skal skærpes eller at revurderingen ikke medfører ændringer i miljøgodkendelsen.

Husdyrbruget på Kratvej 14, 6760 er i 2008 miljøgodkendt efter Husdyrlovens §11. Revurderingen er foretaget ved en gennemgang af husdyrbruget og de ændringer, der er sket siden godkendelsen er meddelt, samt en vurdering af forureningsforhold og den teknologiske udvikling. Dette er beskrevet i den miljøteknisk beskrivelse og vurdering, som danner baggrund for afgørelsen om revision af vilkår for husdyrbrugets drift.

Esbjerg Kommune har i perioden den 11. – 25. februar 2016 offentliggjort på kommunens hjemmeside, at kommunen har indledt revurdering af miljøgodkendelsen. Offentligheden har hermed haft mulighed for at komme med forslag og bemærkninger til revurderingen samt anmode om at få tilsendt udkast til afgørelse når denne foreligger. I forbindelse med offentliggørelsen har Esbjerg Kommune ikke modtaget bemærkninger til revurderingen eller anmodninger om at få tilsendt udkast til afgørelse.

Forslaget til revurdering af miljøgodkendelse har været i offentlig høring i perioden fra den 11. maj 2016 til den 1. juni 2016. Kommunen har i forbindelse med høringsen ikke modtaget bemærkninger til revurderingen.

## **Revurdering af miljøgodkendelse på Kratvej 14, 6760 Ribe**

Esbjerg Kommune har revurderet miljøgodkendelsen til produktion med malkekøer på Kratvej 14.

Revurderingen omfatter produktion af 255,4 dyreenheder i malkekvæg herunder drift af stalde, gødningsopbevaringsanlæg m.v. Revurderingen omfatter ikke drift af udspretningsarealer.

Der er nærmere redegjort for de vurderinger, der ligger til grund for afgørelsen i vedlagte miljøtekniske beskrivelse og vurdering.

### **Ejendoms- og driftsoplysninger**

Revurdering af miljøgodkendelse gælder for husdyrbruget beliggende Kratvej 14, 6760 Ribe, matrikel nr. 4c Fæsted By, Obbekær. Ejendomsnummeret er 5610312829. Bedriftens CVR nr. er 32389198 og CHR nr. er 45603. Husdyrbruget ejes og drives af Thorkild Thomsen, Kratvej 14, 6760 Ribe.

### **Forudsætninger og vilkår**

Esbjerg Kommune forudsætter, at ejendommen drives som beskrevet i den miljøtekniske beskrivelse og vurdering.

I forbindelse med revurderingen fastsættes en række nye vilkår for husdyrbrugets drift. Desuden ophæves en række af de eksisterende vilkår i miljøgodkendelsen fra 2008. De vilkår, der ikke ophæves, er forsat gældende.

En oversigt over hvilke vilkår fra den oprindelige godkendelse, der forsat er gældende og hvilke vilkår der er ophævet, kan ses i bilag 1.

Med hjemmel § 39, jf. § 41 i Lov om miljøgodkendelsen m.v. af husdyrbrug (lovbek. nr. 868 af 3. juli 2015) meddeler Esbjerg Kommune herved påbud om følgende vilkår for drift af husdyrbruget: Vilkår 1-9.

### **Ophævelse af vilkår**

1. Vilkår 7, 9, 15, 18, 22, 23, 27 og 29 i miljøgodkendelsen fra 2008 ophæves.

### **Indretning og drift**

1. I staldafsnit 2 jf. kort 1 skal der i gangarealet være installeret skraber så det sikres, at gødning og urin hurtigt fjernes fra spaltegulvet og ledes til gødningskanalerne. Spalteskraberne skal rengøre med et interval på minimum hver 4. time. Tværgange som ikke skrubes automatisk skal hver dag rengøres manuelt 2-3 gange. Skraberen skal være forsynet med timer.
2. Logbog, servicefaktura eller lignende der dokumenterer, at skraberen er i drift og vedligeholdes, skal opbevares på husdyrbruget i mindst 5 år og skal kunne forevises ved miljøtilsyn på ejendommen. Enhver form for driftsstop skal noteres i logbogen med angivelse af årsag og varighed.

### **Energi- og vandforbrug**

3. Der skal foretages en årlig registrering af vand- og energiforbrug ved aflæsning af målere tilknyttet husdyrproduktionen. Registreringen gemmes i minimum 5 år og skal kunne forevises på tilsynsmyndighedens forlangende.
4. Mælkekøleanlægget skal kontrolleres min. 1 gang årligt af autoriseret firma. Anlægget serviceres og justeres i henhold til producentens beskrivelse af optimal drift. Dokumentation for udført service, skal kunne forevises ved miljøtilsyn.

### **Affald**

5. Opbevaring af erhvervsaffald, herunder olie- og kemikalieaffald skal ske i overensstemmelse med Esbjerg Kommunes Regulativ for erhvervsaffald.
6. Bortskaffelse af olie- og kemikalieaffald og øvrigt affald skal ske i overensstemmelse med Esbjerg Kommunes til enhver tid gældende regulativer.

### **Foder**

7. Foderrationen skal bestå af minimum 25 % græsmarksafgrøder (græs, græsensilage, hø eller grønpiller) i gennemsnit på årsbasis. Dokumentation for opfyldelse af dette vilkår skal fremgå af foderplaner, foderkontroller eller en effektivitetskontrol, og skal opbevares i 5 år.

### **Skadedyr**

8. Der skal overalt på ejendommen udføres effektiv flue- og skadedyrsbekæmpelse i overensstemmelse med de nyeste retningslinjer fra Aarhus Universitet, Institut for Agroøkologi.

### **Ophør**

9. Ved ophør af bedriften skal produktionsanlæg, husdyrgødnings- og foderopbevaringsanlæg tømmes og rengøres grundigt. Al miljøfarligt affald skal bortskaffes for egen regning efter den til enhver tid gældende lovgivning.

### **Retsbeskyttelse og revurdering**

Det følger ingen særlig retsbeskyttelse på vilkår meddelt i forbindelse med revurdering af en miljøgodkendelse.

Vilkårene kan til enhver tid ændres efter reglerne i Lov om miljøgodkendelse mv. af husdyrbrug § 40 stk. 2, hvis der er væsentlige ændringer i bedst tilgængelige teknik, der er fremkommet nye oplysninger om forureningens skadelige virkning, hvis forureningen medfører skadevirkninger, der ikke kunne forudses ved godkendelsens meddelelse, eller hvis forureningen i øvrigt går ud over det, som blev lagt til grund ved revurderingen.

Miljøgodkendelser skal regelmæssigt og mindst hvert 10. år tages op til revurdering jf. § 40 i Bekendtgørelse om tilladelse og godkendelse mv. af husdyrbrug. Det er derfor planlagt at foretage næste revurdering senest i 2026.

## Øvrige forhold

Husdyrbruget skal til enhver tid leve op til de gældende regler i love og bekendtgørelser, uanset at de nævnte krav og regler kan være en skærpelse af denne godkendelses vilkår.

## Offentliggørelse

Afgørelsen annonceres den 10. juni 2016 på Esbjerg Kommunes hjemmeside: [www.esbjergkommune.dk/annoncer](http://www.esbjergkommune.dk/annoncer).

## Klagevejledning

Afgørelsen kan påklages til Natur- og Miljøklagenævnet, jf. husdyrlovens § 76 stk. 1. Klageberettigede er ansøgeren, Miljøministeren, Sundhedsstyrelsen, enhver der har en individuel, væsentlig interesse i sagens udfald, samt foreninger og organisationer i det omfang de har klageret, jf. husdyrlovens §§ 84, 85, 86 og 87.

En klage skal indgives via Klageportalen. På Natur- og Miljøklagenævnets forside, [www.nmkn.dk](http://www.nmkn.dk), findes et link til Klageportalen. Klageportalen ligger på [www.borger.dk](http://www.borger.dk) og på [www.virk.dk](http://www.virk.dk), som man logger sig på, f.eks. med NEM-ID.

Klagen sendes automatisk via Klageportalen til Esbjerg Kommune. En klage er indgivet, når den er tilgængelig for Esbjerg Kommune i Klageportalen. Klagefristen udløber den 8. juli 2016 kl. 23:59.

Afgørelsen kan desuden indbringes til prøvelse hos domstolene inden 6 måneder efter, at afgørelsen er meddelt, jf. husdyrlovens § 90.

Natur- og Miljøklagenævnte skal som udgangspunkt afvise en klage, der indsendes uden om Klageportalen, med mindre der er særlige grunde til det. Hvis man ønsker at blive fritaget for at bruge Klageportalen, skal man sende en begrundet anmodning til Esbjerg Kommune. Anmodningen sendes så vidt muligt elektronisk til [miljo@esbjergkommune.dk](mailto:miljo@esbjergkommune.dk) eller pr. brev til Esbjerg Kommune, Natur- og Vandmiljø, Torvegade 74, 6700 Esbjerg. Esbjerg Kommune sender herefter anmodningen videre til Natur- og Miljøklagenævnet, som træffer afgørelse om hvorvidt anmodningen kan imødekommes.

Når man klager opkræves et gebyr på kr. 500. Gebyret betales med betalingskort i Klageportalen og tilbagebetales hvis:

1. Klagesagen fører til, at den påklagede afgørelse ændres eller ophæves,
2. Klageren får helt eller delvis medhold i klagen, eller
3. Klagen afvises som følge af overskredet klagefrist, manglende klageberettigelse eller fordi klagen ikke er omfattet af Natur- og Miljøklagenævnets kompetence.

Som udgangspunkt har en eventuel klage opsættende virkning. Det er Natur- og Miljøklagenævnet der behandler klagen og som kan oplyse, om, hvorvidt klagen har opsættende virkning.

## Miljøteknisk beskrivelse og vurdering

### Indledning

Denne miljøtekniske beskrivelse og vurdering danner baggrund for revurdering af miljøgodkendelsen på Kratvej 14, 6760 Ribe.

Hovedformålet med en revurdering af husdyrbrugets miljøgodkendelse er at vurdere, om beskyttelsen af miljøet gennem de stillede vilkår i miljøgodkendelsen fortsat er tilstrækkeligt, eller om det er nødvendigt at ajourføre vilkårene i lyset af den teknologiske udvikling.

### Lovgrundlag

Revurdering af miljøgodkendelser på husdyrbrug behandles efter reglerne i §§ 40-43 i bekendtgørelsen om tilladelse og godkendelse m.v. af husdyrbrug<sup>1</sup> samt efter §§ 39-41 i husdyrloven<sup>2</sup>.

Miljøgodkendelser af husdyrbrug skal regelmæssigt tages op til revurdering. Den første revurdering sker 8 år efter godkendelsen er meddelt, og de efterfølgende revurderinger skal ske mindst hvert 10. år.

En revurderingsafgørelse er ikke en ny godkendelseshandling, men kan i stedet betragtes som et supplement til den eksisterende miljøgodkendelse. En revurdering kan derfor ikke indeholde udvidelse eller ændring af den oprindelige miljøgodkendelse, der kan medføre forøget forurening.

Kommunes afgørelse om revurdering skal resultere i en afgørelse, hvor vilkårene i den oprindelige godkendelse enten skærpes ved påbud, eller hvor kommunen ikke finder anledning til at skærpe vilkårene.

Kommunen kan meddele påbud hvis:

- 1) der er fremkommet nye oplysninger om forureningens skadelige virkning,
- 2) forureningen medfører miljømæssige skadevirkninger, der ikke kunne forudses ved godkendelsens meddelelse,
- 3) forureningen i øvrigt går ud over det, som blev lagt til grund ved godkendelsens meddelelse,
- 4) væsentlige ændringer i den bedste tilgængelige teknik skaber mulighed for en betydelig nedbringelse af emissionerne, eller
- 5) det af hensyn til driftssikkerheden i forbindelse med processen eller aktiviteten er påkrævet, at der anvendes andre teknikker.

### Beskrivelse og vurdering af husdyrbruget

Esbjerg Kommune har i april 2008 meddelt miljøgodkendelse til en malkekvægproduktion, som på daværende tidspunkt svarede til 213,1 dyreenheder (DE) på Kratvej 14. Miljøgodkendelsen er meddelt efter § 11 i Husdyrloven.

Til brug for revurdering af miljøgodkendelsen har Jysk Landbrugsrådgivning, på vegne af husdyrbruget, indsendt oplysninger via det it-baserede ansøgningsystem på [www.husdyrgodkendelse.dk](http://www.husdyrgodkendelse.dk).

---

<sup>1</sup> Bekendtgørelse om tilladelse og godkendelse m.v. af husdyrbrug (bekendtgørelse nr. 44 af 11. januar 2016)

<sup>2</sup> Lov om miljøgodkendelse m.v. af husdyrbrug (Lovbekendtgørelse nr. 868 af 3. juli 2015 med senere ændringer).



I forbindelse med sagsbehandlingen har der været behov for supplerende oplysninger. Der har været mailkorrespondance med ansøgers konsulent og skemaet er revideret og genindsendt løbende. Det endelige skema (fiktiv nr. 87026 version 2) er indsendt den 28. april 2016. Den miljøtekniske beskrivelse og vurdering er foretaget med baggrund i det sidst indsendte materiale.

### Dyreholdets størrelse

Det nuværende godkendte dyrehold fremgår af tabel 1.

Dyreart	Nuværende	
	Antal	DE
Malkekøer, tung race Årsdyr	140	193,5
Opdræt, tung race 6-28 mdr., årsdyr	110	53,3
Opdræt, tung race 0-6 mdr., årsdyr	30	8,1
Tyrekalve, tung race 40-50 kg, producerede	70	0,5
<b>I alt</b>		<b>255,4</b>

Tabel 1: Husdyrbrugets dyrehold. Dyreenheder er beregnet efter bilag 1 i bekendtgørelse om erhvervs-mæssigt dyrehold, husdyrgødning, ensilage m.v. (BEK. nr. 1318 af 26.11.2015).

Ifølge Esbjerg Kommunes miljøgodkendelse fra 2008, er der givet godkendelse til en produktion på 140 malkekøer, 30 årsopdræt (0-6 mdr.), 110 årsopdræt (6-28 mdr.) og 70 prod. tyrekalve (40-50 kg) svarende til i alt 213,1 DE. Omregnes produktionen med de nugældende omregningsfaktorer for beregning af DE, så svarer produktionen til 255,4 DE.

Der er ikke siden miljøgodkendelsen fra april 2008 foretaget anmeldelser eller meddelt tillæg til miljøgodkendelsen, der ændrer dyreholdets størrelse.

Ved gennemgang af gødningsregnskaber fra de seneste fem år (2010/11 – 2014/15) er det konstateret, at det godkendte dyrehold er udnyttet, og at der ikke er sket hverken helt eller delvis kontinuitetsbrud i dyreholdets størrelse.

Det godkendte dyrehold på ejendommen er således fortsat, som det fremgår af tabel 1.

### Staldanlæg og opbevaring af gødning

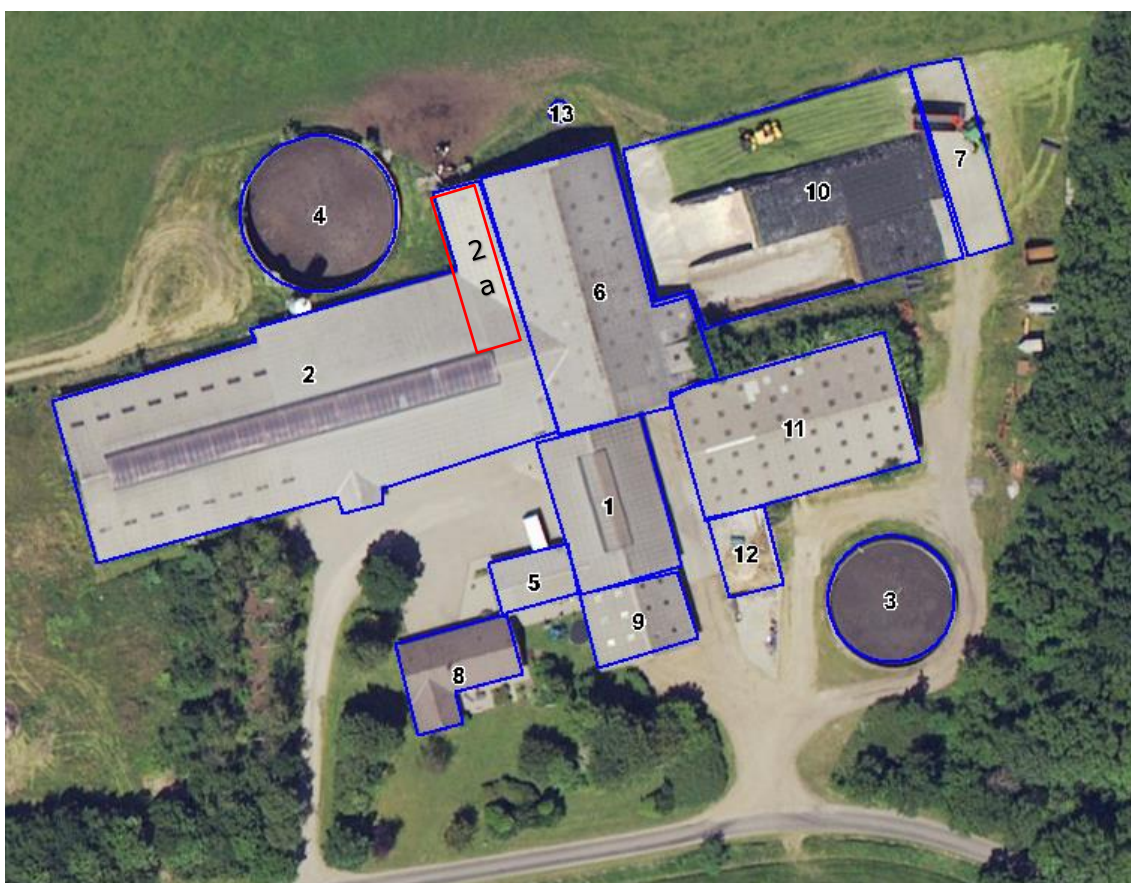
Der sker ingen bygningsudvidelser eller ændringer i forbindelse med revurderingen.

På ejendommen vil der være følgende bygninger, som angivet i tabel 2.

Nr.	Anvendelse	Staldsystem
1	Ungdyrstald	Dybstrøelse (enkelt- og fællesbokse) og sengebåse med spalter uden skraber
2	Stald	Kælvningsbåse, sengebåse med spalter og skraber og 24 sengebåse med spalter uden skraber
3	Gylletank fra 1990	1.200 m <sup>3</sup>
4	Gylletank fra 1999	1.800 m <sup>3</sup>
5	Garage	
6	Foderlade	
7	Forplads til plansilo	Vand opsamles ikke, men løber overfladisk af
8	Beboelse	
9	Maskinhus	

10	Ensilageplansilo og forplads	Vand opsamles til udsprinkling (brønd nr. 13)
11	Maskinhus og foderlade	
12	Møddingsplads	Ca. 13 x 7 m, stak bliver op til 4 m høj da der er stor højdeforskel så dybstrøelsen læsses ned på møddingspladsen oppefra
13	Opsamlingsbrønd til udsprinkling	Til vand fra plansilo og forplads mod vest

Tabel 2: Bygningsforklaring.



Kort 1: Driftsbygninger.

Fordelingen af dyr og staldsystemer i de enkelte stalde fremgår af tabel 3:

Nr. (jf. kort 1)	Staldafsnit	Dyreart	Antal	Staldsystem
1	Opdræt og tyrekalve	Opdræt, 0-6 mdr.	30	Dybstrøelse Dybstrøelse Dybstrøelse Sengestald med spaltegulv (kanal, bagskyl eller ringkanal)
		Tyrekalve, 40-50 kg	70	
		Opdræt, 6-28 mdr.	11	
		Opdræt, 6-28 mdr.	33	
2	Malkekøer og opdræt	Malkekøer	4	Dybstrøelse  Sengestald med spaltegulv (kanal, bagskyl eller ringkanal) og skrabning af spalter hver 4. time
		Malkekøer Opdræt, 6-28 mdr.	136 42	

2a		Opdræt, 6-28 mdr.	24	Sengestald med spaltegulv (kanal, bagskyl eller ringkanal)
----	--	-------------------	----	--

Tabel 3: Oversigt over staldsystemer og dyrehold i de enkelte stalde.

Der er ikke sket ændringer i staldindretningen i forhold til miljøgodkendelsen 2008. Der er dog ikke i miljøgodkendelse fra 2008 stillet vilkår til skrabe hyppighed af spalter i staldafsnit 2 eller vilkår til logbog for skraberer.

Kommunen finder, at der skal stilles vilkår, som sikrer, at husdyrbruget anvender de staldsystemer og teknologier, som der er oplyst om, for at sikre husdyrbruget lever op til bedst anvendelig teknik. På den baggrund stilles vilkår til skrabning af spalter hver 4. time i staldafsnit 2 samt logbog over skraberne.

Dybstrøelse opbevares tildækket på møddingsplads. Placering og størrelse på møddingsplads og gylletanke fremgår af afsnittet driftsbygninger. Herudover er der en 1.050 m<sup>3</sup> ejet gylletank på Kalvslundvej 13.

Der ændres ikke på husdyrbrugets praksis med opbevaring og håndtering af husdyrgødning. Det vurderes, at husdyrgødningsbekendtgørelsens generelle krav til håndtering af husdyrgødning er tilstrækkelig til at sikre omgivelserne mod utilsigtet påvirkning fra husdyrgødning.

I miljøgodkendelsen 2008 er der stillet vilkår (nr. 7) til, at opbevaring af dybstrøelse i markstak skal ske i overensstemmelse med Skov- og Naturstyrelsens vejledning. Opbevaring af dybstrøelse i markstak er sidenhen blevet omfattet af husdyrgødningsbekendtgørelsen, og er således reguleret af gældende lovgivning, hvorfor vilkåret ophæves.

Der er ligeledes stillet vilkår (nr. 9) til opbevaringskapacitet af husdyrgødning. Opbevaring og opbevaringskapacitet er også omfattet af gældende lovgivning, hvorfor dette vilkår også ophæves.

Der er desuden stillet vilkår (nr. 27) til logbog over markstakke med dybstrøelse. Dette er også omfattet af gældende lovgivning, hvorfor dette vilkår også ophæves.

### **Foder**

Ensilage opbevares i forbindelse med ejendommen i plansiloanlægget. Der kan opbevares ca. 3.000 m<sup>3</sup> ensilage på ensilagepladsen. Der opbevares kun undtagelsesvis ensilage i markstakke.

Øvrig indkøbt foder (kraftfoder) opbevares indendørs eller i lukkede siloer.

Håndteringen og opbevaringen af foder og ensilage i siloer, vurderes at være tilstrækkelig reguleret ved reglerne i husdyrgødningsbekendtgørelsen.

### **Råvarer og hjælpestoffer, affald og spildevand.**

Opbevaring og håndtering af råvarer, hjælpestoffer, affald og spildevand er uændret siden den eksisterende miljøgodkendelse blev meddelt.

Forbruget af el er ca. 153.000 kwh årligt, og dieselforbruget til traktorer er ca. 9.200 l årligt.

I miljøgodkendelsen fra 2008 er der stillet vilkår (nr. 18) til drift af olietanke. Olie-tanke er omfattet af gældende lovgivning i olietankbekendtgørelsen, og vilkåret op-hæves hermed.

Der ud over er der i miljøgodkendelsen 2008 stillet to vilkår (nr. 22 og nr. 23) ved-rørende opbevaring og bortskaffelse af affald. Disse to vilkår er utidssvarende og erstattes hermed af to nye opdaterede vilkår, som omfatter affaldshåndtering.

Vand fra plansilo og forplads, bygning 10, opsamles i 25 m<sup>3</sup> brønd og udsprinkles. I brønden, som opsamler spildevandet er der overløbsanordning således spildevandet i tilfælde, hvor der ikke kan udsprinkles på grund af fx vejrlige forhold, løber videre til gyllebeholder.

Ud over ovenstående ændringer til vilkårsfastsættelse vurderes der ikke behov for yderligere regulerende tiltag vedr. håndtering af råvarer, hjælpestoffer, affald og spildevand.

### Udbringningsarealer

Ejendommen råder pt over i alt 157,1 ha udbringningsareal. I miljøgodkendelsen 2008 er der godkendt 128,5 ha udbringningsareal. Der skal derfor ske enten an-meldelse af udbringningsarealer, eller også skal der søges tillæg til miljøgodkendel-sen. Anmeldelsen eller tillægget vil blive behandlet i særskilt sag.

### Husdyrbrugets påvirkninger af omgivelserne – lugt, støj, mm.

#### Lugt

Der ændres ikke på husdyrbrugets metoder til håndtering, opbevaring eller ud-bringing af husdyrgødning.

Der er i miljøgodkendelsen 2008 stillet vilkår til, at husdyrbruget ikke må give an-ledning til lugtgener, som af tilsynsmyndigheden vurderes at være væsentlige.

Lugtgener fra staldene er på godkendelsestidspunktet vurderet efter FMK´s Lugt-vejledning fra 2002 og Miljøstyrelsens vejledende afstandsgrænser. Det blev på godkendelsestidspunktet vurderet, at husdyrbruget ikke ville give anledning til væ-sentlige lugtgener.

I forbindelse med revurderingen er der foretaget nye beregninger af lugt i Miljøsty-relsens elektroniske ansøgningssystem. Beregningerne fremgår af nedenstående tabel 4.

I det digitale ansøgningsskema foretages automatisk en korrektion for vindretning og påvirkning fra andre husdyrbrug i det omfang det er relevant. I forbindelse med beregninger, er geneafstanden til enkeltbolig korrigeret for vindretning.

Områdetype	Minimums afstand til omkringbo- ende (geneafstand) Korrigeret geneafstand	Aktuel afstand Vægtet gennemsnitsafstand
Byzone Ribe	* 223,7 m	4.000 m
Samlet bebyggelse Hjortlund	*142,4 m	2.100 m

Enkelt bolig Kratvej 7	*70,7 m	190,7 m
---------------------------	---------	---------

Tabel 4: Lugt.

\*Geneafstanden er korrigeret jf. reglerne i godkendelsesbekendtgørelsen, hvorved staldafsnit, som ligger i en afstand på mere end 1,2 gange geneafstanden, er bortscreenede, således at bidrag herfra ikke indgår i beregningen.

Lugtberegningerne viser, at geneafstanden for lugt til enkeltbolig, samlet bebyggelse og byzone er overholdt.

Beskyttelsesniveauet for lugt gælder dog ikke for revurderinger. Stalde og anlæg, som er lovlig placeret, bliver ikke ulovlige som følge af nye regler og beregningsgrundlag.

Esbjerg Kommune vurderer, at der ikke siden godkendelsen er meddelt er fremkommet nye oplysninger om lugtforureningens skadelige virkning, der ikke kunne forudses ved godkendelsens meddelelse, og at forureningen i øvrigt ikke går ud over det, som blev lagt til grund ved godkendelsens meddelelse. Med hensyn til lugt er der ligeledes ikke sket væsentlige ændringer i den bedste tilgængelige teknik, som giver mulighed for at nedbringe lugtemissionen betydeligt. Esbjerg Kommune vurderer derfor, at der i den konkrete sag ikke er mulighed for at meddele påbud om yderligere nedbringelse af lugten.

### **Støj og transport**

Det blev på godkendelsestidspunktet vurderet, at driften af husdyrbruget kunne ske uden at medføre væsentlige støjgener for omboende. Der er siden godkendelsen er meddelt ikke sket væsentlige ændringer i støjkilder og deres placering, ligesom til- og frakørselsforhold er uændret.

Transporterne foregår normalt i dagtimerne på hverdage. I højsæson for udbringning af husdyrgødning og høst af grovfoder, kan det være nødvendigt med transporter i weekend eller uden for normal arbejdstid. Transporter med mælk og levende dyr kan ske uden for normal arbejdstid efter mejeriets/slagteriets køreplan.

Ved regulering af husdyrbrug er det praksis at betragte landzonen som landbrugets arbejdsområde og beboere i landzone må derfor acceptere visse ulemper der kan være forbundet med at være nabo til et landbrug. Kun i særlige tilfælde kan det være relevant at stille vilkår til transporter. Det kan f.eks. være ved et højt antal transporter forbi eller gennem støjfølsomme områder (byzoneområde, samlet bebyggelse m.v.).

Esbjerg Kommune vurderer, at der ikke siden godkendelsen er meddelt er fremkommet nye oplysninger om støjforureningens skadelige virkning, der ikke kunne forudses ved godkendelsens meddelelse, og at forureningen i øvrigt ikke går ud over det, som blev lagt til grund ved godkendelsens meddelelse. Med hensyn til støj, er der ligeledes ikke sket væsentlige ændringer i den bedste tilgængelige teknik, som giver mulighed for at nedbringe støjen betydeligt.

### **Støv, fluer, skadedyr og lys**

Det blev på godkendelsestidspunktet vurderet, at driften af husdyrbruget kunne ske uden at medføre væsentlige gener for omboende i form af støv, fluer, skadedyr og lys.

Skadedyr (rotter) bekæmpes i samarbejde med skadedyrsfirmaet, Rentokil.

Der er i miljøgodkendelsen 2008 stillet vilkår til, at bekæmpelse af fluer skal ske efter retningslinjer fra Statens Skadedyrslaboratorium. Navnet "Statens Skadedyrslaboratorium" er ophørt, hvorfor vilkåret (nr. 15) i miljøgodkendelsen 2008 ophæves, og erstattes af et nyt opdateret vilkår til bekæmpelse af fluer.

Der er siden godkendelsen er meddelt ikke sket væsentlige ændringer i driften som har betydning for genepåvirkningen. Esbjerg Kommune vurderer derfor, at generne ikke går ud over det, der blev lagt til grund ved meddelelse af godkendelsen.

### **Landskab og kulturmiljø**

Husdyrproduktionen sker i eksisterende staldanlæg på ejendommen, og der etableres ikke nye bygninger i forbindelse med revurderingen.

Da der ikke sker nybyggeri, vil der således ikke ske en påvirkning af det omkringliggende landskab og kulturmiljø, som går ud over det, der blev lagt til grund ved meddelelse af miljøgodkendelsen.

### **Husdyrbrugets påvirkninger af omgivelserne – naturmæssige forhold.**

De beskyttelsesniveauer der er fastlagt i bekendtgørelse om tilladelse og godkendelse, mv. af husdyrbrug<sup>3</sup> gælder ikke for revurderinger. Dog med den undtagelse, at såfremt der er kategori 1 og kategori 2 natur, hvor grænsen for totaldeposition af ammoniak ikke er overholdt, skal der i revurderingen fastsættes en frist for, hvornår totaldepositionskravet skal være overholdt.

Habitatdirektivet er i dansk lovgivning implementeret gennem bekendtgørelsen om udpegning og administration af internationale naturbeskyttelsesområder samt beskyttelse af visse arter<sup>4</sup> (Habitatbekendtgørelsen). Af habitatbekendtgørelsen fremgår hvilke sager, jf. husdyrloven, der direkte er omfattet af krav om habitatvurdering. Revurderingen af miljøgodkendelser er ikke omfattet af kravet og der skal derfor som udgangspunkt ikke foretages en habitatvurdering.

Det følger dog af habitatdirektivets artikel 6 stk. 2, at en bestående aktivitet ikke må føre til betydelige konsekvenser for direktivets målsætninger. Dette hensyn er løftet i Naturbeskyttelseslovens kapitel 2a og skal således heller ikke reguleres i en sag om revurdering.

### **Ammoniakpåvirkning af naturområder**

På husdyrbruget sker der påvirkning af omgivende naturområder gennem emission af ammoniak fra anlægget og drift af tilhørende arealer. Den samlede ammoniakemission fra ejendommen er beregnet til 2.070 kg NH<sub>3</sub>/år.

Ved revurdering af husdyrbrug godkendt efter husdyrlovens § 12, skal påvirkning af naturområder fra husdyrbrugets arealer ikke vurderes, da husdyrgodkendelsens bilag 3 og 4 ikke umiddelbart kan bringes i anvendelse.

---

<sup>3</sup> Bekendtgørelse nr. 44 af 11. januar 2016.

<sup>4</sup> Bekendtgørelse om udpegning og administration af internationale naturbeskyttelsesområder samt beskyttelse af visse arter (BEK nr. 1828 af 16.12.2015).

Grøn Vækst aftalen fra 2010 skærper dog husdyrlovens beskyttelsesniveau betydeligt, og det fremgår, at de nye krav skal gennemføres i forbindelse med godkendelser, tilladelser og revurderinger. Det betyder, at der ved revurderinger skal ske en vurdering af total depositionen til kategori 1 og 2 natur.

Nærmeste kategori 1 lokalitet ligger mere end 4 km fra anlægget, og totaldepositionen vurderes derfor at være langt under beskyttelsesniveauet. Nærmeste kategori 2 lokalitet ligger ca. 1.500 meter fra anlægget, og der sker en samlet deposition på 0,1 kg N/ha/år. Da depositionerne er mindre end de fastlagte krav i bilag 3, er beskyttelsesniveauet opfyldt.

Samlet set vil den fortsatte uændrede drift af husdyrbruget, ikke tilsidesætte de beskyttelsesinteresser, der skal iagttages i forbindelse med revurdering af husdyrbrug.

### **Påvirkning af arter med særligt strenge beskyttelseskrav (Bilag IV arter)**

Pligten til vurdering af skadesvirkninger på bilag IV arterne, herunder deres yngle- og rastesteder, er med hensyn til husdyrloven fastsat i habitatbekendtgørelsens § 11 stk. 1, jf. § 8 stk. 6. Denne pligt omfatter flere type afgørelser i husdyrloven, men ikke afgørelser om revurderinger.

Der skal således ikke foretages en nærmere vurdering med hensyn til påvirkning af bilag IV arter i nærværende sag.

### **Påvirkning af grundvand og overfladevand**

I den eksisterende miljøgodkendelse er der stillet en række vilkår til driften af arealer for at sikre, at der ikke sker en væsentlig påvirkning af grundvand og overfladevand.

Esbjerg Kommune vurderer, at det niveau der er opnåeligt ved anvendelse af BAT i relation til anvendelse af husdyrgødning i marken, allerede er opnået via krav fastsat i gældende lovgivning. En nærmere beskrivelse heraf kan ses af afsnittet om BAT og udbringning af husdyrgødning.

Påbud om nye vilkår – ud over, hvad der følger af BAT – skal være begrundet i en væsentlig forurening, hvor der er fremkommet nye oplysninger om forureningens skadelige virkning, der ikke kunne forudses ved godkendelsens meddelelse, eller forureningen i øvrigt går ud over det, som blev lagt til grund ved godkendelsens meddelelse. Myndighedernes ændrede holdning til, hvor stor en påvirkning, forurening eller gene, der er acceptabel, kan ikke begrunde påbud om skærpede vilkår.

Ændringer i udpegningen af nitratfølsomme indvindingsområder, nitratklasser eller fosforklasser kan således ikke begrunde fastsættelse af nye vilkår til arealdriften. Ændrede udpegninger må betragtes som myndighedens beslutning om, at miljøkvaliteten i området fremadrettet ønskes forbedret.

Esbjerg Kommune vurderer, at husdyrbruget i relation til udbringning af husdyrgødning har truffet de nødvendige foranstaltninger til at forebygge og begrænse forureningen ved anvendelse af bedst tilgængelige teknologi, og at der ikke er øvrige forhold, der kan begrunde nye vilkår til driften af arealerne.

I forbindelse med revurderingen ændres der således ikke på de eksisterende vilkår.

## **Bedst tilgængelige teknik (BAT)**

Med begrebet "bedst tilgængelig teknik" menes den teknik, som mest effektivt giver et højt beskyttelsesniveau for miljøet som helhed og som samtidig er afvejet i forhold til fordele og økonomiske udgifter.

Et af hovedformålene med den regelmæssige revurdering er som tidligere nævnt, at det løbende sikres, at husdyrbrugets indretning og drift fortsat er baseret på anvendelse af bedste tilgængelige teknik.

Ved fastlæggelse af den "bedste tilgængelige teknik" anvendes Miljøstyrelsens BAT standardvilkår. BAT standardvilkårene anviser en metode til at fastlægge emissionsgrænseværdier for husdyrbrugets samlede anlæg.

Grundlaget for reduktionen i næringsstofforureningen er i lovgivningen baseret på, at der kan anvendes differentierede virkemidler. Det er således op til det enkelte husdyrbrug at beslutte, hvilke virkemidler der tages i anvendelse for at opfylde emissionsgrænseværdien.

En ansøgning om miljøgodkendelse skal indeholde en redegørelse for husdyrbrugets valg eller fravalg af BAT beskrevet i Miljøstyrelsens vejledninger, Miljøstyrelsens BAT-blade og teknologibeskrivelser, Landscentret BAT-byggeblade samt BREF-dokumentet for intensiv svine- og fjerkræavl. BREF-dokumentet er ikke gældende for kvægbrug, men selve principperne i BREF-dokumentet, vurderes dog også at kunne anvendes for kvægbrug.

### **Emissionsgrænseværdi for ammoniak (stald og lager)**

Miljøstyrelsen har fastlagt den vejledende emissionsgrænseværdi<sup>5</sup> for ammoniak ud fra det princip, at enkeltteknologier med reduktionsomkostninger, der overstiger 100 kr. pr. kg. reduceret N, ikke bør indgå i vurderingen.

I revurderingen er emissionsgrænseværdien for ammoniak beregnet ud fra Miljøstyrelsens vejledninger.

Ifølge Miljøstyrelsens BAT-standardvilkår kan emissionsgrænseværdien for den samlede, årlige ammoniakemission fra anlægget, som er opnåelig ved anvendelse af BAT, beregnes til 2.006 kg NH<sub>3</sub>-N. Beregninger af emissionsniveauet er aflæst i husdyrgodkendelse.dk.

I ansøgningen er der en samlet årlig ammoniakemission på 2.070 kg NH<sub>3</sub>-N. Dette niveau for ammoniakemission er højere end den vejledende emissionsgrænseværdi.

Afvigelsen skyldes, at der ikke er etableret skrabere på spalterne i to adskilte stald-afsnit, bygning 1 og 2a jf. kort 1 med henholdsvis 33 stk. og 24 stk. opdræt. Ansøger har ud fra proportionalitetsprincippet om, at det højst må koste 100,- kr. pr. kg reduceret N argumenteret for fravalg af skrabning. Etablering af skrabning hver 4. time kan reducere ammoniakemissionen med henholdsvis 45 og 33 kg NH<sub>3</sub>-N pr. år.

---

<sup>5</sup> Vejledende emissionsgrænseværdier opnåelige ved anvendelse af den bedste tilgængelige teknik (BAT), Husdyrbrug med konventionel produktion af malkekvæg (gyllebaserede staldsystemer), Miljøstyrelsen maj 2011.  
Konventionel produktion af svin og malkekvæg uden for gyllesystemer, Miljøstyrelsen februar 2012



Skrabere indsat i de to staldafsnit reducerer ammoniakemissionen med 78 kg NH<sub>3</sub>-N årligt. Da investeringen i én robotskraber beløber sig til 110.000 kr., vurderes det derfor ikke at være proportionalt at etablere skrabere i de to staldafsnit.

Ansøger har desuden oplyst, at andelen af græsmarksafgrøder overstiger 25 % af totalrationen for malkekøer og opdræt. Det er derfor jf. teknologibladet "Reduceret AAT og PBV tildeling til malkekøer" ikke muligt at foretage reduktion i tildelingen af råprotein.

Fast overdækning af gyllebeholder kan fravælges jf. proportionalitetsprincippet og teknologibladet "Fast overdækning af gyllebeholder".

Forsuring af gylle kan ligeledes fravælges ud fra ovenstående proportionalitetsprincip.

Kommunen vurderer ud fra ovenstående argumentation for fravalg af tiltag, at ejendommen lever op til BAT for ammoniakemission fra stalde og husdyrgødningslagre med en samlet årlig ammoniakemission på 2.070 kg NH<sub>3</sub>-N.

De virkemidler der er anvendt fremgår af følgende redegørelse vedrørende staldindretning, fodringstiltag og opbevaring af husdyrgødning.

#### Staldsystem/-teknologi

I ansøgningen er der redegjort for følgende vedrørende BAT og staldsystem/-indretning:

- Skrabning af spalter hver 4. time i sengebåsestald med kanal, bagskyl eller ringkanal i staldafsnit 2 jf. kort 1.

Tiltaget er fastholdt med vilkår.

#### Fodringstiltag

I ansøgningen er der redegjort for følgende vedrørende BAT og foder:

- Ensilage opbevares i plansiloer med opsamling af vand, hvorved risikoen for forurening af det omkringliggende miljø mindskes. Endvidere reduceres foderspild og foderet holdes renere til fordel for dyrenes velfærd.
- Foderproduktion og indkøb af foder sker på grundlag af foderplanlægning.
- Der tages analyser af grovfoder, og foderplanen afpasses grovfoderets sammensætning og kvalitet.
- Der udarbejdes foderplaner i samarbejde med konsulent og med anvendelse af nyeste viden inden for kvægfodring. Herved optimeres fodringen så unødigt forbrug af råvarer undgås.
- Der foretages jævnligt éndagsfoderkontrol for kørerne, som opfølgning på om fodertildelingen følger planen.

Ansøger oplyser at, andelen af græsmarksafgrøder overstiger 25 % af totalfoderrationen for malkekøer og opdræt. Tiltaget er fastholdt med vilkår.

Ansøgers redegørelse er i overensstemmelse med BREF dokumentet, der angiver, at det er BAT at sikre effektiv fodring gennem sammensætning af næringsstofindholdet i foderet og løbende kontrol, således at det stemmer overens med dyrenes behov.

#### Opbevaring af husdyrgødning

I ansøgningen er der redegjort for følgende vedrørende BAT og opbevaring af husdyrgødning:

- Fast m $\ddot{u}$ g opbevares p $\ddot{a}$  m $\ddot{u}$ ddingsplads med opsamling af vand til gylletanken. Dette minimerer udvaskningen af nitrat.
- Fast husdyrg $\ddot{o}$ dning og dybstr $\ddot{o}$ else uden daglig tilf $\ddot{o}$ rsel overd $\ddot{a}$ kkes med kompostdug, presenning eller plastik, hvilket reducerer ammoniak emissionen.
- Dybstr $\ddot{o}$ else opbevares i markstak jf. regler for opbevaring (§8 i Husdyrg $\ddot{o}$ dningsbekendtg $\ddot{o}$ relsen).
- Flydende husdyrg $\ddot{o}$ dning opbevares i t $\ddot{a}$ tte gylletanke og udbringes p $\ddot{a}$  markerne ud fra afgr $\ddot{o}$ dens behov p $\ddot{a}$  den enkelte mark. Herved optimeres optagelsen af n $\ddot{a}$ ringsstoffer og udvaskningen af nitrat samt udledningen af fosfor minimeres.
- Der etableres flydelag p $\ddot{a}$  gylletankene for at minimere ammoniak emission, flydelaget kontrolleres m $\ddot{a}$ nedligt og der f $\ddot{o}$ res logbog over kontrollen, s $\ddot{a}$  der er fokus p $\ddot{a}$  at flydelaget lever op til kravene.
- $\ddot{A}$ rligt efterses t $\ddot{a}$ thed af overjordisk del og kabler p $\ddot{a}$  gyllebeholdere for intakt beskyttelse og eventuelle brud. Ved skader kontaktes leverand $\ddot{o}$ ren.
- Tankene t $\ddot{o}$ mmes ca. en gang  $\ddot{a}$ rligt for indvendig inspektion. Inspektionen foretages st $\ddot{a}$ ende uden for tanken.
- Gyllen omr $\ddot{o}$ res kun forud for udk $\ddot{o}$ rsel af gylle.
- Der er konstant flydelag p $\ddot{a}$  gyllen, og efter omr $\ddot{o}$ ring/udk $\ddot{o}$ rsel kontrolleres det, at der er etableret flydelag senest efter 14 dage, forudsat der er gylle i tanken.
- Tankene er tilmeldt de lovpligtige eftersyn, hvilket betyder, at tankene hvert 10.  $\ddot{a}$ r bliver kontrolleret af autoriseret kontrollant for, om tanken opfylder krav til holdbarhed, t $\ddot{a}$ thed og styrke.

Ans $\ddot{o}$ gers redeg $\ddot{o}$ relse er i overensstemmelse med BREF dokumentet, der angiver, at for s $\ddot{a}$  vidt ang $\ddot{a}$ r BAT ved opbevaring af flydende husdyrg $\ddot{o}$ dning omfatter dette en stabil beholder, der kan modst $\ddot{a}$  p $\ddot{a}$ virkning, og som er t $\ddot{a}$ t og beskyttet mod t $\ddot{a}$ ring; at gylle kun omr $\ddot{o}$ res lige f $\ddot{o}$ r t $\ddot{o}$ mning i forbindelse med udbringning samt at tanken overd $\ddot{a}$ kkes med fast l $\ddot{a}$ g eller flydelag.

#### **Emissionsgr $\ddot{e}$ nsev $\ddot{e}$ rdi for fosfor**

Ved fodring af malkekv $\ddot{e}$ g vil mange fodermidler i praksis have et fosforindhold, som overstiger koens fysiologiske behov uden brug af mineralsk fosfor. Fodermidlernes naturligt h $\ddot{o}$ je indhold af fosfor vil derfor i mange tilf $\ddot{e}$ lde begr $\ddot{e}$ nse muligheden for at optimere fosfortildelingen i praksis. Samtidig medf $\ddot{o}$ rer manglende viden om ford $\ddot{o}$ jeligheden af foderets fosforindhold, at der fortsat skal v $\ddot{e}$ re en sikkerhedsmargen i fodringsnormerne og fodringsplanl $\ddot{a}$ gningen, som tager hensyn hertil.

Da der p $\ddot{a}$  nuv $\ddot{e}$ rende tidspunkt ikke findes tilg $\ddot{a}$ ngelige teknikker eller teknologier til at reducere fosforudledning via fodring, vurderer Esbjerg Kommune, at ans $\ddot{o}$ ger har truffet de n $\ddot{o}$ dvendige foranstaltninger til at begr $\ddot{e}$ nse fosforudledningen ved anvendelse af bedst tilg $\ddot{a}$ ngelige teknik.

#### **Øvrige parametre ved vurdering af "bedst tilg $\ddot{a}$ ngelig teknologi"**

Vurderingen af BAT i forbindelse med revurdering foretages ogs $\ddot{a}$  i forhold til f $\ddot{o}$ lgende parametre:

- Management
- Forbrug af vand og energi
- Udbringning af husdyrg $\ddot{o}$ dning

Det fremgår af Miljøstyrelsens BAT-standardvilkår, at kommunen ved vurderingen af ovennævnte punkter kan anvende BREF-dokumentet om intensiv fjerækær- og svineproduktion. Miljøstyrelsen finder, at elementerne i BREF-dokumentet også kan anvendes for husdyrbrug med kvægbrug.

#### Management

I henhold til BREF dokumentet er det BAT at sikre, at ansatte har den nødvendige uddannelse, at der forefindes beredskabsplaner, der sikrer hensigtsmæssig adfærd ved uforudsete hændelser samt at registrere forbruget af næringsstoffer. Desuden er der beskrevet en række elementer som allerede er implementeret i dansk lovgivning herunder krav om gødningsplanlægning og -regnskaber samt retningsgivende normer for husdyrholdets næringsstof behov.

I ansøgningen er der redegjort for følgende vedrørende BAT og management:

#### **Ad 2: Management/Godt landmandskab**

Husdyrbruget angiver at have BAT som følger:

- Bedriftens medarbejdere uddannes løbende gennem kurser og efteruddannelse.
- Medarbejdere er orienteret om, at ejendommen er miljøgodkendt, og hvilket ansvar der dermed følger.
- I bedriftens driftsregnskab registreres forbrug af energi, indkøbt foder, pesticider og handelsgødning.
- Rengøring i og omkring siloer og bygninger foretages jævnligt med henblik på at minimere risikoen for lugt og for at der ikke skal opstå uhygiejniske forhold.
- Opbevaring i plansiloer minimerer forbruget af plast i forhold til opbevaring i markstakke, derved mindskes affaldsproduktionen.
- I forbindelse med indretningen af produktionsanlægget er der fokus på, at indretningen tager hensyn til en rationel drift af hensyn til ressource forbruget i driften og af hensyn til de daglige arbejdsgange.
- Sigtet med anlægget er, at der ud fra et proportionalitetssynspunkt er fokus på hvilke staldsystemer, der er bedst anvendelig i relation til miljø, arbejdsforbrug og dyrevelfærd for at fremtidssikre virksomheden.
- På bedriften er der udarbejdet beredskabsplan, således at skade ved uheld kan minimeres.
- Driften af mælkeproduktionen efterlever Kvalitetsprogrammet Arlagården. Hovedpunkterne i Kvalitetsprogrammet er: Mælkens sammensætning, Fødevaresikkerhed, Dyrevelfærd og Miljøhensyn. Miljøhensyn indebærer bl.a. affaldshåndtering, opbevaring af døde dyr, opbevaring og anvendelse af kemikalier, samt den generelle orden på bedriften. Kvalitetsprogrammet kontrolleres hvert 3. år. Hele programmet kan ses på: [http://www.arlafoods.dk/Global/responsibility/pdf/arlagarden/Kvalitetsprogrammet-Arla-gaarden\\_DK.pdf](http://www.arlafoods.dk/Global/responsibility/pdf/arlagarden/Kvalitetsprogrammet-Arla-gaarden_DK.pdf)

Der stræbes efter at leve op til målene for godt landmandskab. Dette betyder bl.a.:

- At hjælpepestoffer som gødning, plantebeskyttelsesmidler, medicin og energi bruges under hensyntagen til miljø og sundhed.
- At brugen af næringsstoffer optimeres på ejendomsniveau under hensyntagen til afgrødernes behov og det økonomiske afkast.

- At der sikres en høj udnyttelse af næringsstoffer ved udarbejdelse af mark- og gødningsplaner. Herved sikres, at tildeling af kunst- og husdyrgødning sker ud fra afgrødernes behov og næringsstofnorm på den enkelte mark, således der sker mindst muligt tab til det omgivende miljø. Endvidere laves der en årlig opgørelse i form af gødningsregnskaber over at forbruget gødning ikke er større end normerne foreskriver.

Esbjerg Kommune vurderer, at husdyrbruget med hensyn til management har truffet de nødvendige foranstaltninger til at forebygge og begrænse forureningen ved anvendelse af bedst tilgængelige teknik. Der stilles i revurderingen vilkår om, at der som minimum sker en årlig registrering af vand – og energiforbrug for at bibeholde og øge fokus på forbruget og muligheder for at reducere dette.

#### Forbrug af vand og energi

I henhold til BREF-dokumentet er det BAT at registrere vand og energiforbruget, at forebygge spild fra drikkevandsinstallationer og reparere evt. lækager, at anvende naturlig ventilation i videst muligt omfang, at optimere evt. kølesystem og at installere energibesparende belysning.

I ansøgningen er der redegjort for følgende vedrørende BAT og vand og energiforbrug:

- Evt. lækager identificeres og repareres hurtigst muligt.
- Bedriftens drikkevandsinstallationer rengøres og efterses jævnligt med henblik på at undgå spild.
- Til kvæg anvendes drikkekar, som er udformet og placeret, så unødigt vandspild undgås.
- I forbindelse med rengøring iblødsættes staldene, for at mindske forbrug af vaskevand. Til rengøringen anvendes højtryksrensere.
- Vand til nedkøling af mælk i mælketanken opsamles og bruges til at blande i fuldfoder.

I henhold til BREF dokumentet er det BAT at installere energibesparende belysning.

- Elforbruget registreres månedligt. Dette giver fokus på forbruget, og muligheder for at reducere dette.
- Vakuumpumpen til malkeanlægget er frekvensstyret, hvilket reducerer både energiforbruget og støj niveauet.
- Systemet til opvarmning af vand til vask af køletank og malkeanlæg justeres, dels så vandet ikke opvarmes mere end nødvendigt, og dels så den opvarmede vandmængde passer til forbruget.
- Mælkekøleanlægget kontrolleres en gang om året af et autoriseret kølefirma, hvorved eventuelle finindstillinger foretages, dette kan give store energibesparelser.
- Logistikken i forbindelse med afhentning af foder til blandeanlæg, er indrettet så afstanden giver færrest muligt driftstimer, hvilket minimerer energiforbruget.
- Der anvendes lyssensorstyrret lys i stalden til at tænde natbelysningen.
- Udendørs belysning har bevægelsessensor, hvorved unødigt energi forbrug undgås.
- Staldene er med naturlig ventilation, og der er derfor ikke energiforbrug til dette.
- Der anvendes ikke energi til opvarmning i stalde.

Der er i miljøgodkendelsen fra 2008 ikke stillet vilkår til registrering af vand- og elforbrug samt til årlig kontrol af mælkekøleanlæg. Kommunen vurderer, at en årlig

registrering af vand og energiforbruget for at følge udviklingen i forbruget og muligheder for at reducere dette er BAT, og der stilles derfor vilkår til årlig registrering af vand- og elforbruget ved aflæsning af målere.

Der stilles ligeledes vilkår til årlig kontrol af mælkekøletank for at sikre køletanken ikke bruger unødigt energi til nedkøling af mælken.

Esbjerg Kommune vurderer, at husdyrbruget med hensyn til vand- og energiforbrug har truffet de nødvendige foranstaltninger til at forebygge og begrænse forureningen ved anvendelse af bedst tilgængelige teknologi.

#### Udbringning af husdyrgødning

I henhold til BREF-dokumentet er det BAT at tilpasse den gødningsmængde, der skal spredes på marken med arealet og afgrødernes behov; undgå at sprede gødningen når marken er mættet med vand, er oversvømmet eller dækket af sne samt udsprede gødningen umiddelbart før afgrødernes maksimale vækst og næringsstofoptag forekommer.

De nævnte virkemidler til at reducere nitratudvaskningen og ammoniakfordampningen i forbindelse med udbringning af husdyrgødning er implementeret i den nuværende lovgivning på husdyrområdet. Heraf kan nævnes harmonikrav, hvornår og hvordan husdyrgødning må udbringes, bindende normer for den totale kvælstofanvendelse i markdriften samt krav til kvælstofudnyttelse.

I ansøgningen er der redegjort for følgende vedrørende BAT og udbringning af husdyrgødning:

- Flydende husdyrgødning udbringes ved slangeudlægning eller nedfældning. Disse udbringningsmetoder er blandt de bedste mht. at reducere ammoniakemissionen fra det udbragte husdyrgødning.
- Gyllen nedfældes på sort jord og i græsmarker.
- Husdyrgødningen udbringes under hensyn til afgrødernes vækstperiode og behov, hvilket medfører maksimal udnyttelse af næringsstoffer.
- Husdyrgødning udbringes under hensyn til de generelle regler, og foregår i videst mulig omfang efter godt landmandskab, hvilket vil sige, at der tages hensyn til naboer, byområder osv.
- I forbindelse med udbringning af husdyrgødning er der fokus på at overholde randzoner til grøfter og vandløb, hvorved risikoen for tab af fosfor og nitrat mindskes.
- Efter udbringning af fast møg og dybstrøelse tilstræbes der nedpløjning af udbragt husdyrgødning hurtigst muligt.

Esbjerg Kommune vurderer, at husdyrbruget med hensyn til udbringning af husdyrgødning har truffet de nødvendige foranstaltninger til at forebygge og begrænse forureningen ved anvendelse af bedst tilgængelige teknologi. Esbjerg Kommune vurderer, at det niveau der er opnåeligt ved anvendelse af BAT i relation til udvaskning af nitrat og ammoniakfordampning ved anvendelse af husdyrgødning i marken, allerede er opnået via krav fastsat i gældende lovgivning.

#### **Samlet vurdering af anvendelse af "bedst tilgængelige teknologi"**

Samlet set vurderer Esbjerg Kommune, at husdyrbruget har truffet de nødvendige foranstaltninger til at forebygge og begrænse forureningen ved anvendelse af den bedste tilgængelige teknologi for alle de ovennævnte punkter.

I forbindelse med næste revurdering af miljøgodkendelsen vil der ske en vurdering af hvorvidt husdyrbruget fortsat opfylder kravene til anvendelse af "bedste tilgængelige teknik" og herunder en vurdering af behovet for reovering af staldene.

### **Ophør**

Der er i forhold til miljøgodkendelsen 2008 ingen ændringer. Vilkåret (nr. 29) i miljøgodkendelsen vedr. ophør er ikke længere retvisende på grund af den henviser til vilkår som er slettet i nærværende revurdering. Vilkår nr. 29 i miljøgodkendelsen 2008 ophæves hermed, og der stilles et nyt opdateret vilkår vedr. ophør.

### **Bemærkninger i forbindelse med indledende annoncering**

Esbjerg Kommune har i perioden den 11. – 25. februar 2016 offentliggjort på kommunens hjemmeside, at kommunen har indledt revurdering af miljøgodkendelsen på Kratvej 14, 6760 Ribe. I forbindelse med offentliggørelsen har Esbjerg Kommune ikke modtaget bemærkninger til revurderingen.

### **Høring**

I forbindelse med den 3 ugers offentlige høring er der ikke kommet bemærkninger.

### **Samlet vurdering**

Esbjerg Kommune vurderer, at husdyrbruget har truffet de nødvendige foranstaltninger til at forebygge og begrænse forureningen ved anvendelse af den bedste tilgængelige teknik, og at husdyrbruget i øvrigt fortsat kan drives på stedet med de ændringer i vilkår som fastsættes i forbindelse med revurderingen.

## Bilag 1

### Vilkår fra miljøgodkendelsen 2008

#### Vilkår for husdyrbrugets anlæg

Overstregede vilkår er ophævet i nærværende tillæg til miljøgodkendelsen.

#### Produktionsomfang

1. Husdyrbrugets tilladte maksimale produktion er følgende:

Dyreart	Antal	Dyreenheder
Malkekøer, tung race	140	164,7
Kvier, 6 mdr. til 28 mdr.	110	42,1
Småkalve 0-6 mdr.	30	6,1
Tyrekalve 40 - 50 kg	70	0.2
<b>I alt</b>		<b>213,1</b>

2. Antallet af dyreenheder må variere med 10 % i løbet af høståret (1. august til 1. august). Dog må det maksimale dyrehold beregnet som et gennemsnit i perioden 1. august til 1. august ikke overstige 213,1 dyreenheder.
3. Antallet af dyr indenfor hver dyrekategori må maksimalt variere med 10 %. For tyrekalve er begrænsningen alene årsproduktionen samt vægtgrænsen.

#### Virksomhedens indretning og drift

4. Ændringer i ejerforhold, eller hvem der er ansvarlig for husdyrbruget, skal meddeles Esbjerg Kommune.
5. Husdyrbruget skal placeres, indrettes og drives i overensstemmelse med de oplysninger, der fremgår af den miljøtekniske beskrivelse og vurdering.
6. Husdyrbruget og dens omgivelser skal renholdes så det ikke giver anledning til gener for omgivelserne.

#### Husdyrgødning og ensilage

- ~~7. I det omfang kompostlignende dybstrøelse opbevares i marken, skal opbevaringen ske i overensstemmelse med Skov- og Naturstyrelsens vejledning september 2004 eller senere udgave. Vejledningen er vedlagt som bilag nr. 1.~~

~~Oplaget må ikke placeres i nitrutfølsomme indvindingsområder eller på arealer omfattet af naturbeskyttelseslovens § 3. Oplaget må ikke placeres på arealer, der skråner ned mod vandløb.~~

8. I det omfang der opbevares ensilage i marken, må ensilagestakke ikke placeres i nitrutfølsomme indvindingsområder. Oplaget må ikke placeres på arealer, der skråner ned mod vandløb. Markstakke må højst ligge samme sted

i 24 måneder og må ikke placeres samme sted igen før efter 5 år.

9. ~~Husdyrbruget skal til enhver tid kunne dokumentere, at have opbevaringskapacitet for husdyrgødning i overensstemmelse med gældende bekendtgørelse om husdyrhold og dyrehold for mere end 3 dyreenheder, husdyrgødning, ensilage m.v. (På godkendelsestidspunktet Bekendtgørelse nr. 1695 af 19. december 2006.)~~
10. Udbringning af gylle på arealer beliggende op til § 3 A eller B målsatte arealer (Fæsted Mose) skal ske ved den udbringningsmetode der medfører mindst ammoniakbelastning (normalt nedfældning) til minimering af ammoniakbelastningen af de beskyttede naturområder.

### Lugt

11. Husdyrbrugets drift må ikke give anledning til lugtgener som af tilsynsmyndigheden vurderes at være væsentlige for området.

### Støj

12. Husdyrbrugets bidrag til støjbelastningen målt i dB (A) må i ethvert punkt på opholdsarealer ved boliger i det åbne land ikke overstige følgende værdier.

	Tidsrum	max. lydniveau
Mandag – fredag	kl. 07.00 – 18.00	55 dB(A)
	kl. 18.00 – 22.00	45 dB(A)
	kl. 22.00 – 07.00	40 dB(A)
Lørdag	kl. 07.00 – 14.00	55 dB(A)
	kl. 14.00 – 22.00	45 dB(A)
	kl. 22.00 – 07.00	40 dB(A)
Søn- og helligdage	kl. 07.00 – 22.00	45 dB(A)
	Kl. 22.00 – 07.00	40 dB(A)

Støjbelastningen er det ækvivalente, korrigerede støjniveau i frit felt, 1,5 m over det omgivende terræn.

Maksimalværdien af støjniveauet om natten (kl. 22.00 - 07.00) må ikke overstige 55 dB (A) i ethvert punkt på opholdsarealer ved boliger i det åbne land.

13. Husdyrbruget skal på tilsynsmyndighedens forlangende dokumentere, at vilkår 11 er overholdt. En sådan dokumentation kan højst kræves én gang årligt. Dokumentationen skal ske under forhold, hvor husdyrbrugets er i fuld normal drift. Målingerne eller beregningerne skal foretages af et målefirma / institut, som er uvildigt, og akkrediteret af DANAK eller godkendt af Miljøstyrelsen til "Miljømåling - ekstern støj".

### Støv

14. Driften af husdyrbrugets anlæg må ikke medføre væsentlige støvgener udenfor ejendommens eget areal.



## Skadedyr

- ~~15. Der skal på ejendommen foretages effektiv fluebekæmpelse i overensstemmelse med de til enhver tid nyeste retningslinier fra Statens Skadedyrslaboratorium.~~
16. Opbevaring af foder skal ske på sådan en måde, at der ikke opstår risiko for tilhold af skadedyr (rotter mv.).

## Lys

17. For at undgå lysgener skal lyset slukkes når det ikke er påkrævet for produktionen eller af dyrevelfærdsmæssige årsager. Lysgiver skal afskærmes så de ikke kan give gener for passerende trafik.

## Affald

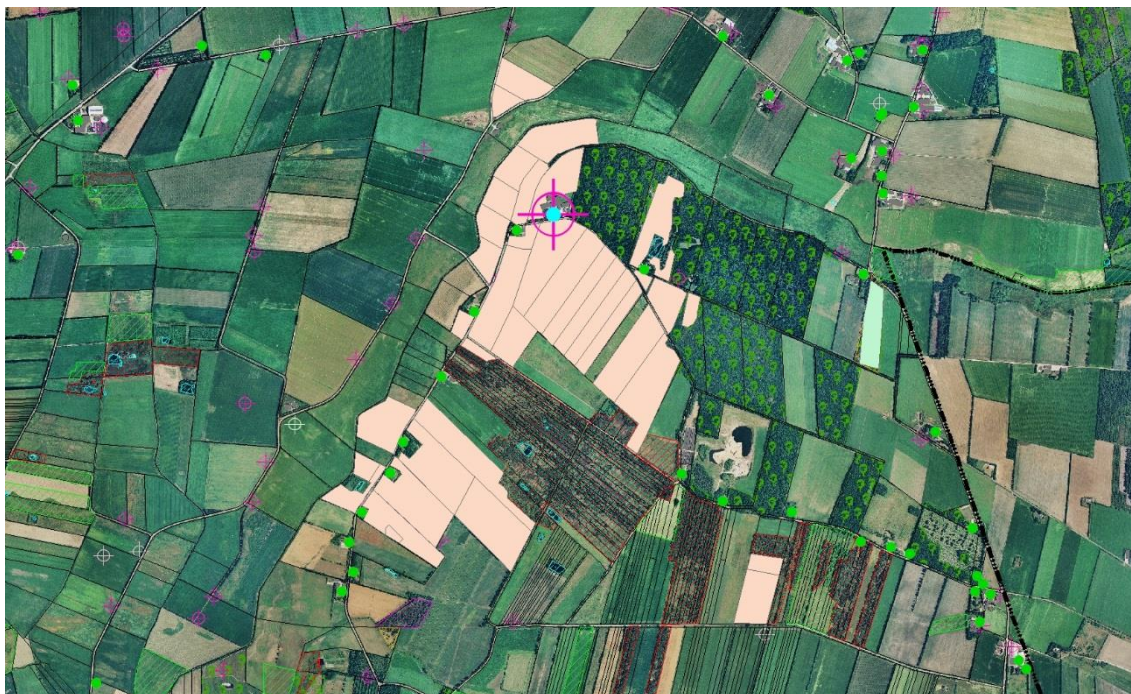
- ~~18. Olietanke skal drives jf. Miljøministeriets gældende bekendtgørelse om indretning, etablering og drift af olietanke mv. (På godkendelsestidspunktet Bekendtgørelse nr. 729 af 14. juni 2007).~~
19. Ved håndtering af brændstof, smøremidler og kemikalier må der ikke opstå spild med deraf følgende risiko for forurening af jord og grundvand.
20. Tankning af diesel skal til enhver tid ske på en plads med fast og tæt bund, enten med afløb til olieudskiller eller således at spild kan opsamles, og at der ikke er mulighed for afløb til jord, kloak, overfladevand eller grundvand.
21. Opbevaring af olier og kemikalier samt olie- og kemikalieaffald skal ske i overensstemmelse med Esbjerg Kommunes forskrift for opbevaring af olie- og kemikalier.
- ~~22. Bortskaffelse af olie og kemikalieaffald (farligt affald) skal ske i overensstemmelse med Esbjerg Kommunes regulativ for bortskaffelse af farligt affald. Mindre mængder farligt affald (op til 50 kg årligt) kan bortskaffes gennem den kommunale slat-ordning. Tilmelding kan ske hos Esbjerg Kommune, Affald.~~
- ~~23. Øvrigt affald skal opbevares og bortskaffes efter kommunens anvisninger. Virksomheden kan dog tilmeldes genbrugspladsordning for erhverv. Tilmelding og yderligere oplysninger fås hos Esbjerg Kommune, Affald. Døde dyr skal straks anmeldes og skal opbevares på fast bund og overdækket, de skal afhentes senest første hverdag efter anmeldelse til DAKA.~~

## Landskabelige værdier

24. Etablering af ensilageplansiloen medfører ikke synlige ændringer da denne er placeret nord for eksisterende bygninger, og er afskærmet af beplantning mod øst. Såfremt der senere ændres på bygningernes tag eller vægbeklædninger, skal disse indpasses efter den eksisterende bygningsmasse, og være i ikke reflekterende materialer og med afdæmpede farver.

## Vilkår for husdyrbrugets udbringningsarealer

25. Husdyrbrugets sædskifte skal følge det i ansøgningen angivne K12 og tilrettelægges så betingelserne i Husdyrgødningsbekendtgørelsens<sup>6</sup> bilag 2 til stadsighed overholdes. Der skal ved miljøtilsyn kunne forevises mark- og gødningsplaner som dokumentation for at vilkåret er opfyldt.



Kort 1 arealer Kratvej 14

## Generelle vilkår

### Egenkontrol

26. Husdyrbruget skal føre registreringer over den til enhver tid gældende husdyrproduktion på ejendommen. Registreringerne kan bestå af gødningsregnskaber, effektivitetskontrol eller lign. Denne registrering skal ved miljøtilsynets besøg på virksomheden kunne forevises som dokumentation for godkendelsens bestemmelse om husdyrholdets størrelse (vilkår 1).

Opgørelse af dyreholdet på ejendommen skal for malkekøer, kvier og småkalve ske som et årgennemsnit af antal dyr for hver enkelt dyreart på grundlag af bilag 1 i Husdyrgødningsbekendtgørelsen.

For tyrekalveproduktionen skal opgørelsen ske ud fra antal producerede dyr pr. år.

27. ~~Virksomheden skal føre logbog / registreringer over placering af markstakke med kompostlignende dybstrøelse. I logbogen skal følgende fremgå:~~

- ~~• Tidspunkt for etablering af markstakken (dato og år)~~
- ~~• Placering af markstakken (evt. angivelse på oversigtskort)~~
- ~~• Tidspunkt for udkørsel / spredning af markstakken~~

<sup>6</sup> Bekendtgørelse nr. 1695 af 19.12.2007 om husdyrbrug og dyrehold for mere end 3 dyreenheder, husdyrgødning, ensilage m.v.

~~Registreringen skal ved miljøtilsynets besøg på virksomheden kunne forevises som dokumentation for godkendelsens bestemmelse om placering af markstakke (vilkår 7).~~

### **Uheld**

28. Der skal udarbejdes en beredskabsplan eller driftsforskrift, som fastlægger, hvornår og hvordan der skal reageres ved uheld, som kan medføre påvirkning af omgivelserne.

Beredskabsplanen skal som minimum indeholde:

- Procedurer, som beskriver relevante tiltag med henblik på "at stoppe ulykken/uheldet" og begrænse udbredelsen.
- Oplysninger om hvilke eksterne/interne personer og myndigheder, der skal alarmeres og hvordan
- Kortbilag over bedriften med angivelse af miljøfarlige stoffer, afløbs- og drænsystemer og vandløb mm.
- En opgørelse over materiel der er tilgængeligt på husdyrbruget, eller som kan skaffes med kort varsel, der kan anvendes i forbindelse med afhjælpning, inddæmning og opsamling af spild/lækage, som kan medfører konsekvenser for det eksterne miljø.

### **Ophør**

- ~~29. Ved ophør af bedriften skal gødnings og ensilageopbevaringsanlæg tømmes og rengøres. Al miljøfarligt affald skal bortskaffes i overensstemmelse med vilkår 21 og 22.~~

### **Krav til udnyttelse af godkendelse og revurdering**

30. Godkendelsen bortfalder såfremt den ikke er udnyttet inden 2 år fra godkendelsens meddelelse. Med "udnyttet" menes, at det ansøgte byggeri er taget i brug og der er indsat et dyrehold svarende til opstart af den ansøgte produktion.
31. Hvis en del af godkendelsen ikke har været udnyttet i 3 på hinanden følgende år, bortfalder den del af godkendelsen, der ikke har været udnyttet de seneste 3 år.



Esbjerg  
Kommune

Torvegade 74, 6700 Esbjerg  
Tlf: 7616 1616 - Fax: 7616 0969  
miljo@esbjergkommune.dk  
www.esbjergkommune.dk

Produktion: Esbjerg Kommune  
Foto: Torben Meyer