



Rebild  
KOMMUNE

§ 12

Lov om miljøgodkendelse m.v. af husdyrbrug

Nr. 1572 af 20. december 2006

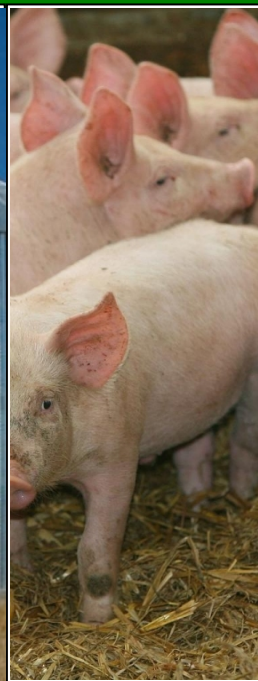
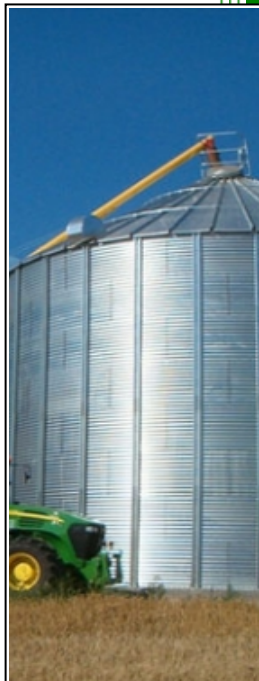
Jf. lovbek. nr. 442 af 13. maj 2016

Med senere ændringer

12. januar 2018

## Tillæg til miljøgodkendelse af husdyrbruget, Stubberhøjvej 3A, St. Brøndum, 9520 Skørping

- Udvidelse af dyrehold



Sagsnummer: 09.17.18-P19- 10-17

Rebild Kommune

Center Natur og Miljø

Hobrovej 110

9530 Støvring

Telefon 99 88 99 88

raadhus@rebild.dk | www.rebild.dk

## Indhold

<b>1</b>	<b>RESUMÉ OG SAMLET VURDERING</b>	<b>3</b>
1.1	ANSØGNING OM MILJØGODKENDELSE	3
1.2	IKKE TEKNISK RESUMÉ	4
1.3	KOMMUNENS AFGØRELSE	5
<b>2</b>	<b>GENERELLE FORHOLD</b>	<b>5</b>
2.1	LOVGRUNDLAG ETC.	5
2.2	OFFENTLIGHED	6
2.3	GYLDIGHED	7
2.4	REVURDERING	7
2.5	OPHØR	7
2.6	MEDDELELSESPLIGT – ANLÆG, EJERFORHOLD	7
2.7	KLAGE- OG SØGSMÅLSVEJLEDNING	8
<b>3</b>	<b>HUSDYRBRUGETS BELIGGENHED OG PLANMÆSSIGE FORHOLD</b>	<b>9</b>
3.1	BYGGE- OG BESKYTTELSLINJER, AFSTANDE, FREDNINGER MV.	9
3.2	PLACERING I LANDSKABET	9
<b>4</b>	<b>BEDSTE TILGÆNGELIGE TEKNIK (BAT) ETC.</b>	<b>10</b>
<b>5</b>	<b>HUSDYRHOLD, STALDANLÆG OG DRIFT</b>	<b>13</b>
5.1	HUSDYRHOLD OG STALDINDRETNING	13
5.2	VENTILATION	14
5.3	FODRING	14
5.4	ENSILAGE	15
5.5	ENERGI OG VANDFORBRUG	15
5.6	SPILDEVAND – HERUNDER REGNVAND	15
5.7	AFFALD	15
5.8	RÅVARER OG HJÆLPESTOFFER	15
5.9	DRIFTSFORSTYRRELSER ELLER UHELD	16
<b>6</b>	<b>GØDNINGSPRODUKTION OG -HÅNDTERING</b>	<b>17</b>
6.1	GØDNINGSTYPER OG MÆNGDER	17
6.2	FLYDENDE HUSDYRGØDNING	17
<b>7</b>	<b>FORURENING OG GENER FRA HUSDYRBRUGET</b>	<b>18</b>
7.1	AMMONIAK OG NATUR	18
7.2	LUGT	18
7.3	FLUER OG SKADEDYR	19
7.4	TRANSPORT	19
7.5	STØJ FRA ANLÆG OG MASKINER	20
7.6	STØV FRA ANLÆG OG MASKINER	20
7.7	Lys	20
<b>8</b>	<b>UDBRINGNINGSAREALER</b>	<b>20</b>
<b>9</b>	<b>PÅVIRKNING AF ARTER MED SÆRLIGT STRENGE BESKYTTELSKRAV (BILAG IV ARTER)</b>	<b>21</b>
<b>10</b>	<b>MANAGEMENT</b>	<b>21</b>
<b>11</b>	<b>EGENKONTROL</b>	<b>21</b>
<b>12</b>	<b>ALTERNATIV LØSNING OG 0-ALTERNATIV</b>	<b>22</b>
<b>13</b>	<b>BILAG</b>	<b>23</b>
13.1	BILAG 1. SITUATIONSPLAN (BETEGNELSEN PÅ STALDE REFERERER TIL IT-ANSØGNINGSSYSTEMET)	23
13.2	BILAG 2. REBILD KOMMUNES SAMLEDE NATURVURDERING	24
13.3	BILAG 3. SAMLET OVERSIGT OVER VILKÅR	28

## 1 RESUMÉ OG SAMLET VURDERING

---

### 1.1 ANSØGNING OM MILJØGODKENDELSE

---

Rebild Kommune har den 27. juni 2017 modtaget ansøgning om tillæg til miljøgodkendelse af husdyrbruget på Stubberhøjvej 3A, 9520 Skørping, matrikel nr. 3p m.fl. Torup By, Torup, CVR-nummer: 20803681 og P-nummer: 1023017853.

Ejendommen har en § 12 miljøgodkendelse af 17. august 2010, som blev stadfæstet af Natur- og Miljøklagenævnet den 5. december 2012. Husdyrholdet blev godkendt til 10.730 smågrise 22-32 kg (826 stipladser) og 10.730 slagtesvin 32-110 kg (2.800 stipladser) som skulle foregå dels i eksisterende stald og dels i nybyggeri som bygges i forlængelse af eksisterende. Desuden blev der godkendt etablering af gyllebeholder på 800 m<sup>3</sup>. Forlængelsen af stalden og gyllebeholderen er ikke bygget og er bortfaldet.

Dyreholdet er efter miljøtilsyn nedskrevet jf. tilsynsbrev fra 14. december 2014 til 4.545 smågrise (22-32 kg) og 4.545 slagtesvin (32-110 kg).

Ifølge LOV nr. 204<sup>1</sup> skal sager, jf. § 10 *stk.* 9, om tilladelse eller godkendelse efter §§ 10-12 færdigbehandles efter de hidtil gældende regler, og jf. § 10, *stk.* 10, skal der ikke fastsættes vilkår, der vedrører husdyrbrugets udbringningsarealer. Denne miljøgodkendelse omfatter derfor udelukkende anlægsdelen.

Ejendommen har i henhold til husdyrgodkendelseslovens § 12 ansøgt om følgende udvidelser og ændringer:

- Ændring og udvidelse af dyreholdet fra 131,42 DE til 188,78 DE i slagtesvin, svarende til en ændring **fra** en årlig produktion på:
  - 4.545 stk. slagtesvin 30-102 kg (1.250 stipladser), Delvis spaltegulv, 25-49 % fast gulv
  - 4.545 stk. smågrise 22-32 kg (350 stipladser), Toklimastald, delvis spaltegulv

**Til** en årlig produktion på:

- 6.900 stk. Slagtesvin 30-110 kg (1.600 stipladser), Delvis Spaltegulv, 25-49 % fast gulv

Da der søges om et tillæg inden for en otteårig periode, tages der udgangspunkt i det tilladte dyrehold i nudriften i miljøgodkendelse af 17. august 2010, der er:

- 4.545 stk. slagtesvin 30-102 kg (1.250 stipladser), Delvis spaltegulv, 25-49 % fast gulv

---

<sup>1</sup> Lov om ændring af lov om miljøgodkendelse m.v. af husdyrbrug, lov om miljøbeskyttelse, lov om jordbrugets anvendelse af gødning og om plantedække og forskellige andre love, Lov nr. 204 af 28. februar 2017.

## 1.2 IKKE TEKNISK RESUMÉ

---

### BELIGGENHED OG PLANMÆSSIGE FORHOLD

Husdyrbruget er placeret i landzone ca. 600 meter nord for landsbyen Thorup. Nærmeste bebyggelse er ca. 550 m øst for eksisterende staldbygning. Ændringen af dyreholdet skal ske i eksisterende staldanlæg.

### HUSDYRHOLD OG STALDINDRETNING

Der søges om at ændre dyreholdet fra både at have smågrise og slagtesvin til udelukkende at være en slagtesvinsproduktion. Staldsystemet er som hidtil Delvis spaltegulv, 25-49 % fast gulv.

### HUSDYRGØDNINGSPRODUKTION OG HÅNDBETING

Alt husdyrgødningen opbevares i ejendommens gyllebeholder på 4.000 m<sup>3</sup>.

### BAT

Bat er opfyldt med det anvendte staldsystem, der er Delvis spaltegulv 25-49 % fast gulv. Der projektilpasses i forhold til fosfor med 4,61 g P/FE.

### DET GENERELLE AMMONIAKREDUKTIONSKRAV

Ammoniakreduktionskravet er på 20 % i 2008, hvor ansøgningen, der ligger til grund for miljøgodkendelsen fra 2010 blev indsendt. Det generelle ammoniakreduktionskrav er på ansøgningstidspunktet for nærværende tillæg fastsat til 30 % for slagtesvin i stalde med gyllesystemer.

Beregninger i ansøgningsystemet viser, at det generelle ammoniakreduktionskrav er overholdt.

### FORURENING OG GENER FRA HUSDYRBRUGET

Beskyttelsesniveauerne for de forskellige naturtyper, henholdsvis kategori 1-natur, kategori 2-natur og kategori 3-natur omkring ejendommen, er vurderet overholdt.

Den ansøgte produktion overholder alle lugtgeneafstande til de forskellige typer af beboelse i området – nærmeste beboelser, samlet bebyggelse og byzone.

## 1.3 KOMMUNENS AFGØRELSE

---

### TIDLIGERE MEDDELTE GODKENDELSER/TILLADELSER

- Tilladte dyrehold efter tilsynsbrev af 14. december 2014
- Miljøgodkendelse af 17. august 2010 (Stadfæstet i Natur- og Miljøklagenævnet den 5. december 2012 NMK-132-00303)
- Landzonetilladelse til opførelse af fritliggende svinestald og gyllebeholder af 27. december 2006
- VVM-screening af 31. maj 2006 (Stadfæstet i Miljøklagenævnet den 8. januar 2008 NKN-31-00719)

### AFGØRELSE

Rebild Kommune vurderer, at der kan meddeles godkendelse af den ansøgte ændring og udvidelse i henhold til de gældende regler. Miljøgodkendelsen er baseret på oplysningerne i ansøgningen samt efterfølgende vurderinger og betinget af godkendelsens vilkår. Godkendelsen omfatter hele ejendommen, der drives under CVR-nummer 20803681.

Det er kommunens vurdering, at husdyrbruget har truffet de nødvendige foranstaltninger til at forebygge og begrænse forureningen ved anvendelse af bedste tilgængelige teknik, og at husdyrbruget i øvrigt kan drives på stedet uden at påvirke omgivelserne på en måde, som er uforenelig med hensynet til omgivelserne.

Såfremt vilkårene i dette tillæg til miljøgodkendelse samt gældende vilkår i miljøgodkendelse af 17. august 2010 overholdes, kan indretning og drift af husdyrbruget og udbringning af husdyrgødning ske uden væsentlig påvirkning af miljøet, herunder at projektet ikke skader bevaringsstatus for Natura 2000 områder eller levesteder for arter optaget på Habitatdirektivets bilag IV. En nærmere beskrivelse af vurderingerne fremgår af de enkelte afsnit.

De stillede vilkår vurderes at begrænse risikoen for forurening og ikke-uvæsentlige gener. Der er med denne miljøgodkendelse ikke taget stilling til evt. tilladelser og godkendelser efter anden lovgivning som f.eks. byggeloven eller arbejdsmiljøloven.

## 2 GENERELLE FORHOLD

---

### 2.1 LOVGRUNDLAG ETC.

---

Tillæg til miljøgodkendelsen meddeles i henhold til § 12 i lov om miljøgodkendelse m.v. af husdyrbrug nr. 1572 af 20. december 2006, jf. lovbek. nr. 442 af 13. maj 2016, med senere ændringer samt kapitel 3 og 4 i lov om miljøbeskyttelse (miljøbeskyttelsesloven) nr. 358 af 6. juni 1991, jf. lovbek. nr. 966 af 23. juni 2017.

Tillæg til miljøgodkendelsen meddeles under forudsætning af, at gældende regler på området samt godkendelsens vilkår til hver tid overholdes. Husdyrbruget skal placeres, indrettes og drives i overensstemmelse med de oplysninger, der fremgår af ansøgningen, og med de ændringer, der fremgår af godkendelsens vilkår.

Ejendommens miljøgodkendelse af 17. august 2010 er fortsat gældende. For udbringningsarealerne gælder, jf. § 10, stk. 6 i LOV nr. 204<sup>s</sup>, at vilkår vedrørende udbringningsarealer, der er fastsat i tilladelser og godkendelser efter §§ 10-12 i lov om miljøgodkendelse m.v. af husdyrbrug, er bortfaldet den 1. august 2017.

**SAGENS BAGGRUNDSMATERIALE**

Følgende oplysninger er indgået i behandling af sagen:

- Ansøgningsskema 100829, indsendt den 27. juni 2017 version 2.
- Miljøgodkendelse af 17. august 2010

Tabel 1 og 2 indeholder henholdsvis oversigt over gældende vilkår og vilkår, der er bortfaldet eller bortfalder med nærværende tillæg.

**Tabel 1: Gældende vilkår i godkendelse af 17. august 2010 og nye vilkår i nærværende tillæg**

Emne	Vilkår i godkendelsen af 17. august 2010	Nye vilkår i nærværende tillæg
Gyldighed		2.3.1
Ophør	2.6.1	
Placering i landskabet	3.2.1	
Husdyrhold og staldindretning	4.1.6	5.1.1
Ventilation	4.2.1	
Fodring		5.3.1 – 5.3.5
Spildevand herunder regnvand		5.6.1 og 5.6.2
Affald	4.6.1, 4.6.2 og 4.6.3	
Råvarer og hjælpestoffer		5.8.1
Driftsforstyrrelser eller uheld	4.8.1	
Flydende husdyrgødning	5.2.2-5.2.4	
Støj fra anlægget og maskiner	6.5.1 og 6.5.2	
Støv fra anlæg og maskiner	6.6.1	
Lugt		7.2.1

**Tabel 2: Bortfald af vilkår i miljøgodkendelse af 17. august 2010**

Emne	Vilkår i godkendelse af 17. august 2010
Gyldighed	2.3.1
Spildevand herunder regnvand	4.5.1 og 4.5.2
Husdyrhold og staldindretning	4.1.1, 4.1.2, 4.1.3, 4.1.4, 4.1.5, 4.1.7 og 4.1.8 (vilkår 4.1.9 er udgået jf. natur- og miljøklagenævnets afgørelse af 5. december 2012)
Fodring	4.3.1 - 4.3.5
Flydende husdyrgødning	5.2.1
Gylleseparering	5.3.2-5.3.4
Transport	6.4.1
Udbringningsarealer	7.1.1 - 7.1.4 samt 7.1.5 (a) (sidste vilkår er stillet jf. natur- og miljøklagenævnets afgørelse af 5. december 2012)

**2.2 OFFENTLIGHED**

Udkast til miljøgodkendelsen blev sendt til høring hos naboer og skønnede parter i sagen den 28. november 2017 med en frist på 3 uger til at indsende bemærkninger.

Der indkom ingen bemærkninger i høringsperioden.

## 2.3 GYLDIGHED

---

### **Vilkår:**

2.3.1 Miljøgodkendelsen skal være udnyttet indenfor 6 år fra meddelelsesdatoen. Den del af produktionen, der ikke opfylder udnyttelseskravene, bortfalder.

### **Ansøgers oplysninger:**

Godkendelsen udnyttet med fuld belægning fra godkendelsesdato.

### **Kommunens kommentarer og vurdering:**

Miljøgodkendelsen er truffet i medfør af bekendtgørelse nr. 211 af 28. februar 2017, da ansøgningen er indsendt før 1. august 2017. Miljøgodkendelsen omfattes af de nye udnyttelsesfrister jf. § 48 i ny husdyrgodkendelsesbekendtgørelse<sup>2</sup>. Det vil sige, at udvidelsen af dyreholdet skal være gennemført senest 6 år efter at afgørelsen er truffet. Hvis udvidelsen af dyreholdet konstateres gennemført før der er gået 6 år, anses afgørelsen dog for udnyttet.

Fra det tidspunkt, hvor godkendelsen er udnyttet gælder herefter, at hvis godkendelsen ikke har været helt eller delvist udnyttet i 3 på hinanden følgende år, bortfalder den del af godkendelsen, der ikke har været udnyttet i de seneste 3 år. Udnyttelse anses herefter for at foreligge, når der har været en produktion svarende til mindst 25 pct. af det godkendte.

## 2.4 REVURDERING

---

Da husdyrbruget lever op til krav om totaldeposition for ammoniak efter §§ 25 og 26 jf. husdyrgodkendelsesbekendtgørelsen<sup>3</sup> er der ikke krav om revurdering.

## 2.5 OPHØR

---

Der er vurderet på og stillet vilkår vedrørende ophør i miljøgodkendelsen af 17. august 2010. Rebild Kommune vurderer, at der ikke er behov for at stille yderligere vilkår vedrørende ophør.

## 2.6 MEDDELELSESPLIGT – ANLÆG, EJERFORHOLD

---

Eventuelle ændringer i de forudsætninger, der har ligget til grund for husdyrbrugets miljøgodkendelse og efterfølgende tillæg til miljøgodkendelse skal altid forud anmeldes til kommunen. Herefter vil kommunen foretage en vurdering af, hvorvidt de påtænkte ændringer udløser krav om en ny miljøgodkendelse.

---

<sup>2</sup> Bekendtgørelse om godkendelse og tilladelse m.v. af husdyrbrug nr. 916 af 23. juni 2017.

<sup>3</sup> Bekendtgørelse om godkendelse og tilladelse m.v. af husdyrbrug nr. 916 af 23. juni 2017.

## 2.7 KLAGE- OG SØGSMÅLSVEJLEDNING

---

Godkendelser og tilladelser kan påklages til Miljø- og Fødevareklagenævnet inden 4 uger fra afgørelsen er offentligt bekendtgjort. En eventuel klage skal indsendes gennem Klageportalen, som findes på [www.borger.dk](http://www.borger.dk) eller [www.virk.dk](http://www.virk.dk). En eventuel klage skal være Miljø- og Fødevareklagenævnet i hænde **senest fredag den 9. februar 2018, kl. 23.59**.

Hvis kommunen fastholder sin afgørelse, skal den senest 3 uger efter klagefristens udløb indsende kommunens bemærkninger til sagen og de anførte klagepunkter. Kommunen skal endvidere fremsende de dokumenter, der er indgået i sagens bedømmelse.

Det er en betingelse for Miljø- og Fødevareklagenævnets behandling af en klage, at klager indbetaler et gebyr til Miljø- og Fødevareklagenævnet. Klagegebyret er fastsat til 900 kr. for private og 1.800 kr. for virksomheder og organisationer. Opkrævning finder sted i forbindelse med indsendelse af klagen gennem Klageportalen. Vejledning om klageportalen kan findes på Miljø- og Fødevareklagenævnets hjemmeside [www.nmkn.dk](http://www.nmkn.dk).

I særlige tilfælde kan en klage indsendes uden om Klageportalen. De særlige forhold, som kan begrunde en undtagelse fra kravet om at klage via Klageportalen er f.eks. særlige handicap, såvel kognitiv som fysisk funktionsnedsættelse samt demens. En undtagelse kan også gælde for: borgere, der mangler digitale kompetencer, for visse socialt udsatte borgere, borgere med psykiske lidelser og borgere med sprogvanskeligheder, hvor hjælp og vejledning fra myndigheden eller nævnet ikke konkret vurderes at være en egnet løsning.

Hvis du tilhører en af de nævnte grupper og trods vejledning ikke har mulighed for at bruge Klageportalen, kan du aflevere/indsende din klage til kommunen:

Rebild Kommune  
Center Natur og Miljø  
Hobrovej 110  
9530 Støvring

Du skal begrunde din anmodning om fritagelse for brug af Klageportalen. Hvis du er fritaget for at bruge digital post af din kommune, bedes du oplyse dette i din anmodning. Myndigheden sørger for at sende din anmodning videre til Miljø- og Fødevareklagenævnet, som i hvert enkelt tilfælde vurderer, om der foreligger særlige forhold, der gør, at du kan blive fritaget for at bruge Klageportalen.

Du får besked fra Miljø- og Fødevareklagenævnet, om din anmodning kan imødekommes.

Godkendelsen kan godt udnyttes, selvom der klages over den, medmindre Miljø- og Fødevareklagenævnet bestemmer andet, og under forudsætning af, at andre nødvendige tilladelser er indhentet. Det skal bemærkes, at Miljø- og Fødevareklagenævnet ved sin behandling kan ændre eller ophæve en godkendelse. Udnyttes en godkendelse, der er klaget over, sker det derfor for egen regning og risiko.

Denne afgørelse kan endvidere indbringes for domstolene, jf. husdyrgodkendelseslovens § 90. En eventuel sag skal være anlagt inden 6 måneder efter annonceringen.



### **3 HUSDYRBRUGETS BELIGGENHED OG PLANMÆSSIGE FORHOLD**

---

#### **3.1 BYGGE- OG BESKYTTELSESLINJER, AFSTANDE, FREDNINGER MV.**

---

##### **Kommunens kommentarer og vurdering**

Udvidelsen/ændringen foregår i eksisterende byggeri. Der vurderet på bygge- og beskyttelseslinjer, fredninger mv. i miljøgodkendelsen af 17. august 2010. Rebild Kommune vurderer, at der ikke er behov for at foretage yderligere vurdering til dette.

#### **3.2 PLACERING I LANDSKABET**

---

Udvidelsen/ændringen foregår i eksisterende byggeri. Der er vurderet på og stillet vilkår vedrørende placering i landskabet i miljøgodkendelse af 17. august 2010. Rebild Kommune vurderer, at der ikke er behov for at stille yderligere vilkår vedrørende placering i landskabet.

## 4 BEDSTE TILGÆNGELIGE TEKNIK (BAT) ETC.

### Ansøgers oplysninger:

BAT niveauet ved udvidelsen er på 2.661 kg N, jf. BAT-beregning.

Ved ansøgning om tillæg har projektet en ammoniakfordampning på 2.531 kg N.

Projektet overholder dermed BAT-niveauet. Der er ingen projektilpasninger i forhold til ammoniak. Dvs. tidligere projektilpasninger som gyllekøling og foderkorrektioner i forhold til kvælstof sløjfes.

Fosfor	DE	kg P/DE
Slagtesvin	188,78	22,3 kg
Smågrise	0	29,2 kg
Årssøer	0	23,9 kg
<b>Total BAT-krav P</b>	<b>4210</b>	

Der er projektilpasning i forhold til fosfor ved foderkorrektion på 2,84 FE med 4,61 g P/FE.

### Kommunens kommentarer og vurdering

Et af miljøbeskyttelseslovens hovedformål er, at fremme anvendelsen af bedste tilgængelige teknik (BAT), herunder renere teknologi, således at ressourceforbruget og tab af forurenende stoffer til omgivelserne bliver mindst mulig. BAT er således et bredt begreb, der for husdyrbrug omfatter alle anvendte teknikker og miljøteknologier til nedbringelse af forurening. Hvorvidt husdyrbruget lever op til kravet om anvendelse af BAT beror på en helhedsvurdering under hensyntagen til proportionalitetsprincippet.

Når en relevant BAT-konklusion er offentliggjort i EU-tidende, fastsætter Miljøstyrelsen i husdyrgodkendelsesbekendtgørelsen regler om anvendelsen af BAT-konklusionen.

BAT-konklusionerne fra BREF-processen for intensivt opdræt af fjerkræ eller svin blev publiceret i EU-tidende den 21. februar 2017. Under hensyntagen til dette inddrages følgende punkter i vurderingen:

- Ammoniakemission fra anlæg
- Management
- Miljøledelse
- Foder
- Staldindretning
- Forbrug af vand og energi
- Opbevaring/behandling af husdyrgødning
- Udbringning af husdyrgødning

### AMMONIAKEMISSION FRA ANLÆG

Husdyrbrugets emission af ammoniak til omgivelserne påvirkes af flere af ovenstående punkter, og er således en essentiel del af BAT-vurderingen.

Vurderingen af BAT-niveau af ammoniakemissionen er foretaget med baggrund i:

”Vejledende emissionsgrænseværdier opnåelige ved anvendelse af den bedste tilgængelige teknik (BAT) - Husdyrbrug med konventionelt produktion af slagtesvin 30 – 102 kg (gyllebaserede stald-systemer) – omfattet af husdyrgodkendelseslovens §§ 11 og 12, Miljøministeriet, Miljøstyrelsen, 2011”.

Følgende staldafsnit er ifølge ansøger ikke klar til gennemgribende reovering nu, og regnes dermed som eksisterende stalde ved vurdering af BAT:

- Slagtesvin 30-110 kg, etableret år 2009

Den ansøgte produktions vejledende BAT-niveau for ammoniakemission er, gennem husdyrgodkendelse.dk, beregnet til 2.661,36 kg NH<sub>3</sub>-N /år på godkendelsestidspunktet.

Den ansøgte produktion vurderes at opfylde BAT-niveauet, da ammoniakemissionen er beregnet til 2.530,81 kg NH<sub>3</sub>-N /år.

Niveauet er opnået ved valg af staldsystemer. Der er i de forskellige afsnit i godkendelsen fastsat vilkår til sikring af, at BAT-niveauet for ammoniakemission overholdes (vilkår: 5.1.1).

Da det ansøgte projekt opfylder BAT-niveauet med hensyn til ammoniakfordampning, er der i godkendelsen ikke taget stilling til fravalg af virkemidler, idet det står ansøger frit for, at vælge de virkemidler, der ønskes til at opnå BAT-niveauet.

#### MANAGEMENT (LEDELSES- OG KONTROLRUTINER)

Se ansøgers oplysninger i kapitel 10.

Rebild Kommune er enig med ansøger i, at de valgte tiltag er BAT.

#### MILJØLEDELSE

Husdyrbruget er ikke et IE-husdyrbrug, ud fra definitionen i husdyrgodkendelsesbekendtgørelsens<sup>4</sup> § 2, pkt. 11, og er derfor ikke omfattet af regler om miljøledelse.

#### FODER

Se ansøgers redegørelse i afsnit 5.3.

For vurdering af BAT-niveau for fosfor i husdyrgødning i svinebesætninger, er miljøstyrelsens vejledende emissionsgrænseværdier benyttet. Værdierne er angivet i miljøstyrelsens Wiki-vejledning.

Med den valgte sammensætning af dyreholdet, er det beregnet, at fosforindholdet i den mængde husdyrgødning, der produceres på anlægget højst må være 4.210 kg P ab lager. Kravet er overholdt idet, der produceres 4.203,31 kg P ab lager pr. år. Dette er i tilfælde af et fosforindhold på 4,61 g P/FE i foderet.

For at overholde kravet har ansøger benyttet fodertiltag som virkemiddel. Der er sat vilkår til sikring heraf, se vilkår 5.3.1-5.3.5.

Rebild Kommune er enig med ansøger i, at de valgte tiltag er BAT.

---

<sup>4</sup> Bekendtgørelse om godkendelse og tilladelse m.v. af husdyrbrug, nr. 916 af 23/06/2017.

### STALDINDRETNING

Ansøgers valg af staldindretning har stor betydning for ejendommens ammoniakemission og fastholdes derfor med vilkår med henblik på, at sikre overholdelse af beregnet BAT-niveau for ammoniakemission. Kommunens vurdering er, at ansøger har valgt nogle teknikker og teknologier, der samlet set for anlægget, opfylder den ovenfor fastsatte emissionsgrænseværdi for ammoniak, som er opnåelig ved anvendelse af den bedst tilgængelige teknik. Ved "teknikker" menes primært teknikker optaget på Miljøstyrelsens vejledende teknologiliste suppleret med valgte fodertiltag. På teknologilisten er der optaget teknologier, hvor effekten vurderes at være tilstrækkeligt dokumenteret til, at teknologien kan anvendes uden yderligere dokumentation for effekten. Se afsnit 5.1.

### FORBRUG AF VAND OG ENERGI

Se ansøgers redegørelse i afsnit 5.5.

Rebild Kommune er enig med ansøger i, at de valgte tiltag er BAT.

### OPBEVARING OG HÅNDTERING AF HUSDYRGØDNING

Se ansøgers redegørelse i kapitel 6.

Rebild Kommune vurderer, at overholdelse af de generelle regler om opbevaring og håndtering af husdyrgødning i husdyrgødningsbekendtgørelsen er BAT.

### OVERORDNET BAT-VURDERING

På baggrund af ansøgers oplysninger, er det Rebild Kommunes vurdering, at ansøger har valgt teknikker og teknologier, der lever op til, hvad der er opnåeligt ved anvendelse af bedste tilgængelige teknik. Samlet vurderer Rebild Kommune hermed, at ansøger har truffet de nødvendige foranstaltninger til at forebygge og begrænse forureningen ved anvendelse af den bedste tilgængelige teknik.

### DET GENERELLE AMMONIAKREDUKTIONSKRAV

Det generelle ammoniakreduktionskrav er en del af beskyttelsesniveauet for ammoniak.

For de forskellige dyretyper er der fastsat et maksimalt acceptabelt ammoniaktab ud fra en procentmæssig reduktion af ammoniakemissionen fra det såkaldte "bedste staldsystem med hensyn til ammoniakfordampning i 2005/2006. Ammoniakreduktionskravet gælder for udvidelser samt for stalde, der renoveres.

Det generelle ammoniakreduktionskrav er på 15 % i 2007, hvor ansøgningen, der ligger til grund for miljøgodkendelsen af 17. august 2010 blev indsendt. Det generelle ammoniakreduktionskrav er på ansøgningstidspunktet (27. juni 2017) for nærværende tillæg fastsat til: 30 % for slagtesvin. Det generelle ammoniakkrav er derfor 15 % for udvidelsen af dyreholdet fra 2007 til 2010 og 30 % for udvidelsen af dyreholdet i tilbygningen til "Ny kostald".

Beregninger i ansøgningsskema 100829 og fiktiv ansøgningsskema 100805 (tilladte dyrehold jf. tilsynsbrev 14. december 2014 indtastet som nudrift) viser, at det generelle ammoniakreduktionskrav er overholdt.

## 5 HUSDYRHOLD, STALDANLÆG OG DRIFT

### 5.1 HUSDYRHOLD OG STALDINDRETNING

#### Vilkår:

5.1.1 Den samlede produktion må ikke overstige 188,78 DE på årsplan fordelt på 6.900 stk. slagtesvin 30-110 kg (1.600 stipladser). Husdyrholdet skal være sammensat og staldindretning m.v. skal være i overensstemmelse med tabel 3 herunder.

#### Ansøgers oplysninger:

Udvidelsen betyder en øget produktion på 58 DE. Produktionen bliver herefter på 6.900 stk. slagtesvin 30-110 kg. Der er fysisk 1.600 stipladser i anlægget.

#### Kommunens kommentarer og vurdering:

Tabel 3: Sammensætning af dyrehold

Staldanlæg	Nudrift 1. januar 2007	Miljøgodkendelse af 17. august 2010	Tilladte dyrehold efter tilsynsbrev af 14. december 2014	Nærværende tillæg til miljøgodkendelse af 12. januar 2018
<b>Slagtesvin 30-110 kg</b> Slagtesvin, Delvis spaltegulv, 25-49 % fast gulv	4.545 stk. slagtesvin 30-102 kg (1.250 stipladser)	10.730 stk. slagtesvin 22-110 kg (2.800 stipladser)	4.545 stk. slagtesvin 32-110 kg (1.136 stipladser)	6.900 stk. slagtesvin 30-110 kg (1.600 stipladser)
<b>Smågrise</b> To-klimastald	-	10.730 stk. smågrise 22-32 kg (826 stipladser)	4.545 stk. smågrise 22-32 kg (350 stipladser)	-

Tabel 4: Oversigt over dyretyper og staldsystemer, der indgår i ansøgningen.

Staldsystem kode	Navn på dyretype og staldsystem	Nudrift/ansøgt	Antal dyr	Antal DE
SvSI02	Slagtesvin, Delvis spaltegulv, 25-49% fast gulv	Nudrift	4545	108,22
		Ansøgt	6900	188,78

Tabel 5: Produktionsoversigt med angivelse af kode for dyrekategori.

Staldnavn	Godk. pligtig renovering	Staldsystem kode	Nudrift/ansøgt	Antal dyr	Antal Stipladser	Evt. vægt (kg)/alder (mdr.)		Evt. mælkeydelse (EKM) /ændret fravænningsvægt i alt per årso*	Antal DE
						Ind	Ud		
Slagtesvin 30-110 kg	Nej	SvSI02	Nudrift	4545	1250	30,00	102,00		108,22
			Ansøgt	6900	1600	30,00	110,00		188,78
Sum			Nudrift						108,22
			Ansøgt						188,78
Ændring alle produktioner:									80,56

Tabel 6: Normer for beregning af produktionseffektivitet og fodring

Staldnavn	Staldsystem kode	Nudrift / ansøgt	Foder total <sup>1</sup>	Protein <sup>2</sup>	Fosfor <sup>3</sup>	Proteinprocent i mælk / kg æg per høne (fjerkræ)	Antal fravænnede grise per årsso / kg tilvækst per enhed (fjerkræ)	Fravænningsvægt
Slagtesvin 30-110 kg	SvSI02	Nudrift	2,84	145,80	4,80			
		Ansøgt	2,84	145,80	4,61			

Placering af det enkelte staldanlæg fremgår af bilag 1 - situationsplan.

Der er sat vilkår til dyreholdets størrelse, sammensætning og staldens indretning.

## 5.2 VENTILATION

### **Kommunens kommentarer og vurdering:**

Der er vurderet på og stillet vilkår vedrørende ventilation i miljøgodkendelse af 17. august 2010. Rebild Kommune vurderer, at der ikke er behov for at stille yderligere vilkår.

## 5.3 FODRING

### FOSFORINDHOLD I FODER

#### **Vilkår:**

- 5.3.1 Den totale mængde P ab dyr pr. år beregnet som P ab dyr pr. slagtesvin x antallet af producerede slagtesvin skal være mindre end 4.191 kg P pr. år.  
"P ab dyr pr. slagtesvin" beregnes ud fra følgende ligning:  $P \text{ ab dyr pr. slagtesvin} = ((\text{afgangsvægt} - \text{indgangsvægt}) \times FE_{SV} \text{ pr. kg tilvækst} \times \text{gram fosfor pr. } FE_{SV}/1000) - (\text{afgangsvægt} - \text{indgangs-vægt}) \times 0,0055 \text{ kg P pr. kg tilvækst}$ ),
- 5.3.2 Der skal føres en logbog eller en produktionskontrol, hvoraf følgende skal fremgå: - antal producerede dyr  
- gennemsnitlige vægtintervaller (indgangs- og afgangsvægt/slagtevægt)  
- foderforbrug pr. kg tilvækst  
- det gennemsnitlige indhold af fosfor pr.  $FE_{SV}$  i foderblandingerne.
- 5.3.3 P ab dyr skal på baggrund af logbogens eller produktionskontrollens oplysninger beregnes for en sammenhængende periode på minimum 12 måneder.
- 5.3.4 Der skal udarbejdes en blandeforskrift for foder mindst hver tredje måned, såfremt der anvendes hjemmeblandet foder
- 5.3.5 Logbogen/produktionskontrollen, indlægssedler for hver tredje måned samt eventuelle blandingsforskrifter skal opbevares på husdyrbruget i mindst fem år og forevises på tilsynsmyndighedens forlangende.

**Tabel 7: forudsætninger for fosfortildeling til slagtesvin.**

Faktor	Værdi
Antal producerede slagtesvin	6.900
Indgangsvægt (kg)	30
Afgangsvægt (kg)	110
$FE_{SV}$ pr. kg tilvækst	2,84
Gram fosfor pr. $FE_{SV}$ (g)	4,61
Kg P ab dyr pr. svin	0,607392

#### **Ansøgers oplysninger:**

Der er projektilpasning i forhold til fosfor ved foderkorrektion på 2,84 FE med 4,61 g P/FE.

### **Kommunens kommentarer og vurdering:**

Ansøger har valgt at anvende fodertiltag som virkemiddel for at opfylde BAT-niveauet og fastholdes derfor på det i godkendelsen. I ansøgningen er indholdet af fosfor i foderet til slagtesvin opgivet til at være maksimalt 4,61 gram fosfor/FE. Denne værdi indgår som forudsætning for beregning af BAT. Det står dog ansøger frit for at regulere på fosforindhold og foderenheder, så længe den totale mængde P ab dyr pr. år er mindre end 4.191 kg P.

Rebild Kommune vurderer, at kravet til BAT er overholdt med de planlagte fodertiltag, og at der ikke er behov for at stille yderligere vilkår vedrørende fodring.

## 5.4 ENSILAGE

---

### **Kommunens kommentarer og vurdering:**

Der opbevares ikke ensilage på ejendommen.

## 5.5 ENERGI OG VANDFORBRUG

---

### **Ansøgers oplysninger:**

Vandforbrug vil stige i forhold til antal dyr. Elforbrug vil kun stige minimalt, da det vil være øget forbrug til foderanlæg, ventilation og gyllepumpe grundet flere dyr, men elforbruget i forhold til anlæggets generelle drift vil være uændret.

### **Kommunens kommentarer og vurdering:**

I forhold til ansøgte dyrehold i miljøgodkendelsen af 17. august 2010 vil forbruget falde, men i forhold til nudriften 8 år tilbage vil der være en stigning.

På baggrund af ansøges oplysninger, vurderer Rebild Kommune herefter, at det ikke er nødvendigt at stille yderligere vilkår.

## 5.6 SPILDEVAND – HERUNDER REGNVAND

---

### **Vilkår:**

- 5.6.1 Al vask af traktorer, maskiner, redskaber og dyretransportvogne skal foregå på godkendt vaskeplads.
- 5.6.2 Påfyldning og rengøring af marksprøjter skal enten foregå på godkendt vaskeplads eller i marken.

### **Ansøgers oplysninger:**

Der er ikke en vaskeplads på Stubberhøjvej 3a. Der er en vaskeplads på ejendommen Skørpingvej 41, 9520 Skørping.

### **Kommunens kommentarer og vurdering:**

Der er vurderet på og stillet vilkår vedrørende spildevand herunder regnvand i miljøgodkendelse af 17. august 2010.

Med hensyn til vask af maskiner, traktorer og andet har ansøger oplyst skal foregå på ejendommen Skørpingvej 41 i modsætning til i miljøgodkendelse af 17. august 2010, hvor al vask skulle foregå på Skørpingvej 62. Rebild Kommune har stillet vilkår til at al vask af traktorer, maskiner, redskaber og dyretransportvogne skal foregå på godkendt vaskeplads.

## 5.7 AFFALD

---

### **Ansøgers oplysninger:**

Den øgede produktion vil ikke ændre væsentligt på affaldsmængden.

### **Kommunens kommentarer og vurdering:**

Der er vurderet på og stillet vilkår vedrørende affald i miljøgodkendelse af 17. august 2010. Rebild Kommune vurderer, at der ikke er behov for at stille yderligere vilkår.

## 5.8 RÅVARER OG HJÆLPESTOFFER

---

**Vilkår:**

5.8.1 Opbevaring og håndtering af råvarer og hjælpestoffer må ikke medføre forurening eller risiko for forurening af omgivelserne, herunder jord, overfladevand, grundvand, luft eller kloak.

**Ansøgers oplysninger:**

Fodermængden vil stige fra 1.040 til 1.490 tons.

**Kommunens kommentarer og vurdering:**

Der er stillet vilkår til opbevaring af råvarer og hjælpestoffer. Vilkåret er stillet med henblik på at sikre bedst muligt mod forurening som følge af uhensigtsmæssig opbevaring og håndtering af råvarer og hjælpestoffer.

Det vurderes herefter ikke nødvendigt at stille yderligere vilkår.

**5.9 DRIFTSFORSTYRRELSER ELLER UHELD**

---

**Kommunens kommentarer og vurdering:**

Der er vurderet på og stillet vilkår vedrørende Driftsforstyrrelser eller uheld i miljøgodkendelse af 17. august 2010. Rebild Kommune vurderer, at der ikke er behov for at stille yderligere vilkår.



## 6 GØDNINGSPRODUKTION OG -HÅNDBETING

### 6.1 GØDNINGSTYPER OG MÆNGDER

Bedriftens produktion samt evt. modtagelse og afsætning af husdyrgødning fordelt på typer med oplysninger om indhold af N og P fremgår af IT-ansøgningskemaet. Nedenstående tabel viser den årlige produktion af husdyrgødning på bedriften.

**Tabel 8: Årlig produktion**

Gødningstype	Kg kvælstof	Kg fosfor	DE
Svinegylle	17.701	4.203,31	188,77

### 6.2 FLYDENDE HUSDYRGØDNING

#### Ansøgers oplysninger:

Normproduktionen af husdyrgødning stiger til 3.788 m<sup>3</sup>.

Besætning, dyreenheder og gødningsproduktion							
Husdyrart / staldsystem	Antal	% græs	DE	Tons	Kg N	Kg P	Kg K
CHR-nr./Besæt.nr.: /							
Slagtesvin, Delvis spaltegulv, 25-49% fast	6.900,0 Stk		188,8	3.788	17.741	4.484	10.031
			<b>188,8</b>	<b>3.788</b>	<b>17.741</b>	<b>4.484</b>	<b>10.031</b>
I alt			<b>188,8</b>	<b>3.788</b>	<b>17.741</b>	<b>4.484</b>	<b>10.031</b>

Der er en gylletank på hhv. 4.029 m<sup>3</sup>. Derudover er der 220 m<sup>3</sup> i kanalerne, hvilket giver 4.249 m<sup>3</sup> lagerkapacitet.

Ved 9 mdr. lagerkapacitet er der krav om 2.841 m<sup>3</sup> lager i forhold til besætningens normproduktion. Den overskydende lagerkapacitet kan blive lejet ud indenfor eller udenfor bedriften.

**Tabel 9: Opbevaring af flydende husdyrgødning på ejendommen. Numrene på gyllebeholderne refererer til numrene i IT-ansøgningskemaet og bilag 2- situationsplan.**

Beholder	Kapacitet (m <sup>3</sup> )	Byggeår	Kontrolår	Overdækning	Pumpesystem fra beholder til gyllevogn
Gylletank 4000m <sup>3</sup> (2008)	4.000	2008	2008	Nej	Sugetårn
Kanaler	220				
I alt	4.220				

#### Kommunens kommentarer og vurdering:

Placering af gyllebeholdere fremgår af bilag 2. Ifølge ansøgers oplysninger er der over 9 mdr. opbevaringskapacitet.

Der er vurderet og stillet vilkår til sikring mod spild af gylle i forbindelse med fyldning af gyllevogne og pumpning af gylle i miljøgodkendelse af 17. august 2010. Rebild Kommune vurderer, at BAT er overholdt med etablering af et naturligt flydelag på gyllebeholderne og, om nødvendigt, suppleret med snittet halm, da BAT overholdes med andre ammoniakreducerende tiltag. Der er derfor ikke stillet vilkår om fast overdækning.

Det vurderes herefter, at det ansøgte lever op til BAT med hensyn til gyllehåndtering, og det vurderes ikke nødvendigt at stille yderligere vilkår.

## 7 FORURENING OG GENER FRA HUSDYRBRUGET

### 7.1 AMMONIAK OG NATUR

#### Ansøgers oplysninger:

Den nærmeste habitatnatur er over 3 km sydvest for produktionen. Der er beregnet på kategori 2 og 3 natur. Totalbelastningen på Kategori 2 natur er 0,0 kg N og op til 0,6 kg N på kategori 3 natur.

Navn	Kategori ^	Opretter	Kumulation	Ruhed	Merdeposition [kgN]	Totaldeposition [kgN]
Overdrev vest	2	Ansøger	Nul ejendomme	Bn	+0,0	0,0
Overdrev vest	3	Ansøger	Nul ejendomme	Bn	+0,2	0,6
Overdrev nord	3	Ansøger	Nul ejendomme	Bn	+0,1	0,4
Hede øst	3	Ansøger	Nul ejendomme	Bn	+0,0	0,2
mose øst	3	Ansøger	Nul ejendomme	Bn	+0,1	0,4

#### Kommunens kommentarer og vurdering:

Miljøgodkendelsen gives på en række generelle vilkår, der blandt andet sigter mod beskyttelse af natur mod uønskede påvirkninger. Efter vurdering af projektoplysningerne og områdets natur- og landskabsforhold vurderer Rebild Kommune, at godkendelsen sikrer naturbeskyttelsesinteresserne i området. Der stilles derfor ikke supplerende vilkår til naturbeskyttelse.

Det vurderes, at projektet er i overensstemmelse med retningslinjerne i kommuneplan 2017-2029 for beskyttelse af natur og landskab. Specifikt vurderes projektet, ikke at ville forringe tilstand af beskyttede naturtyper eller modvirke mål om gunstig bevaringsstatus for naturtyper og arter, der er udpegningsgrundlag for NATURA 2000-områder eller forringe levevilkår for bilag IV-arter.

For en udførlig naturvurdering henvises til bilag 2.

### 7.2 LUGT

#### **Vilkår:**

7.2.1 Ejendommens anlæg og driften heraf må ikke give anledning til lugtgener uden for eget område, der efter tilsynsmyndighedens vurdering er væsentlige





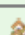


#### Ansøgers oplysninger:

Lugtgenerafstanden stiger lidt ved udvidelsen. Alle beboelser mv. ligger dog i en afstand på over 1,2 gange geneafstanden.

Lugtgenerafstanden er beregnet med alle fysiske stipladser samt "ALT IND ALT UD"-produktion.

#### **Tabel 10: Samlet resultat af lugtberegning**

**Samlet resultat af lugtberegning**

Bebyggelse	Kumu- lation	Model	Ukorrigeret	Ukorrigeret	Korrigeret	Korrigeret	Vægtet gennemsnits afstand	Bort- screenet	Genekriterie overholdt
			geneafstand (ansøgt)	geneafstand (nudrift)	geneafstand (ansøgt)	geneafstand (nudrift)			
+  Kummerhøjvej 6	0	NY	180,38	116,12	180,38	116,12	591,45	Ja	Ja
+  Skørpingvej 58B	0	FMK	162,48	111,24	162,48	111,24	788,88	Ja	Ja
+  Kummerhøjvej 7	0	NY	180,38	116,12	180,38	116,12	671,49	Ja	Ja
+  Kummerhøjvej 8	0	NY	180,38	116,12	180,38	116,12	654,86	Ja	Ja
+  Skørpingvej 54	0	NY	398,88	208,88	398,88	208,88	1.690,23	Ja	Ja
+  Bavnehøjvej 2	0	NY	398,88	208,88	358,99	187,99	1.556,92	Ja	Ja
+  Terndrup By, Lyngby	0	NY	537,37	295,98	537,37	295,98	4.322,82	Ja	Ja

**Kommunens kommentarer og vurdering:**

Som det fremgår af tabellen herover overholder den ansøgte produktion lovens minimumskrav til lugtgeneafstande til de forskellige typer af beboelse i området. Kommunen finder det ikke nødvendigt at stille yderligere vilkår.

**7.3 FLUER OG SKADEDYR****Kommunens kommentarer og vurdering:**

Der er vurderet på og stillet vilkår vedrørende fluer og skadedyr i miljøgodkendelse af 17. august 2010. Rebild Kommune vurderer, at der ikke er behov for at stille yderligere vilkår.

**7.4 TRANSPORT****Ansøgers oplysninger:**

Art	Antal transportere		Kapacitet		Tidsrum for transport	
	Før	Efter	Før	Efter	Før	Efter
Levering af foder (lastbil)	0	0	-	-	-	-
Egen foderproduktion	0	0	-	-	-	-
Indlevering af dyr	26	20	-	-	07-10	07-10
Dyr til slagteri	52	35	-	-	Alm. Arbejds- tid	Alm. arbejds- tid*
Udbringning af husdyrgødning	168	190	20	20	07-22	07-22
Døde dyr	104	52	-	-	Alm. Arbejds- tid	Alm. arbejds- tid*
Diverse	6	6	-	-	08-16	08-16

**Tabel 11: Oversigt over transportere til og fra ejendommen før og efter udvidelsen.**

\* Hovedparten af transporterne vil ske indenfor det angivne tidspunkt, dog kan der ikke holdes op for at leverandøren og modtagere vil levere/afhente udenfor angivne tidspunkter

Foder leveres ad interne veje fra Skørpingvej 62.

Antal transporten med husdyrgødning er opgjort som den producerede mængde delt med 20 t. Det er dog langt fra alt som transporteres ad vej, da der er mange arealer lige omkring anlæget eller placeret så offentlig vej kun krydses.

**Kommunens kommentarer og vurdering:**

Ifølge ansøgers oplysninger, vil antallet af transporter være nogenlunde ens før og efter udvidelsen. Der sker en lille stigning i forbindelse med udbringning af husdyrgødning.

Kommunen vurderer på baggrund heraf, at antallet af transporter ikke vil antage et omfang, der vil være til væsentlig gene for beboerne i området og finder således ikke anledning til at stille yderligere vilkår.

Kommunen har lagt vægt på, at en miljøgodkendelse efter husdyrgodkendelsesloven primært kan regulere, hvilke af ejendommens adgangsveje, som skal anvendes ved transport til og fra ejendommen. Spørgsmål om f.eks. belastning af det lokale vejnet reguleres ikke af husdyrgodkendelsesloven, men af den relevante vejlovgivning og afgøres af de relevante vejmyndigheder. Færdsel på offentlig vej reguleres i øvrigt af færdselsloven og håndhæves af politiet.

---

## **7.5 STØJ FRA ANLÆG OG MASKINER**

**Kommunens kommentarer og vurdering:**

Der er vurderet på og stillet vilkår vedrørende støj fra anlæg og maskiner i miljøgodkendelse af 17. august 2010. Rebild Kommune vurderer, at der ikke er behov for at stille yderligere vilkår.

---

## **7.6 STØV FRA ANLÆG OG MASKINER**

**Kommunens kommentarer og vurdering:**

Der er vurderet på og stillet vilkår vedrørende støv fra anlæg og maskiner i miljøgodkendelse af 17. august 2010. Rebild Kommune vurderer, at der ikke er behov for at stille yderligere vilkår.

---

## **7.7 Lys**

**Kommunens kommentarer og vurdering:**

Der er vurderet på gener fra lys i miljøgodkendelse af 17. august 2010. Rebild Kommune vurderer, at der ikke er behov for at stille yderligere vilkår.

---

## **8 UDBRINGNINGSAREALER**

Ifølge LOV nr. 204 af 28. februar 2017, Lov om ændring af lov om miljøgodkendelse m.v. af husdyrbrug, lov om miljøbeskyttelse, lov om jordbrugets anvendelse af gødning og om plantedække og forskellige andre love, skal Rebild Kommune, jf. § 10, stk. 10, ikke fastsætte vilkår, der vedrører husdyrbrugets udbringningsarealer.

## 9 PÅVIRKNING AF ARTER MED SÆRLIGT STRENGE BESKYTTELSESKRAV (BILAG IV ARTER)

---

### **Kommunens kommentarer og vurdering:**

Med baggrund i EU-habitatdirektivet er der i Danmark udpeget NATURA 2000-områder (internationale naturbeskyttelsesområder) til beskyttelse af en række naturtyper og arter. NATURA-2000-områderne omfatter EU-habitatområder, EU-fuglebeskyttelsesområder og Ramsarområder. De tre kategorier er ofte sammenfaldende.

I forbindelse med tilladelser og godkendelser af husdyrbrug skal kommunen dels foretage vurdering af, om projektet i sig selv, eller i forbindelse med andre planer og projekter, kan påvirke et Natura 2000-område væsentligt og dels foretage vurdering af, om det ansøgte kan beskadige eller ødelægge de særligt beskyttede bilag IV arters yngle- eller rasteområder.

Nærmere oplysninger om habitatdirektivet, NATURA 2000-områder og bilag IV-arter kan ses på Miljøstyrelsens hjemmeside [www.svana.dk](http://www.svana.dk).

Med henvisning til placering af brugets driftsbygninger i forhold til Natura 2000 områder kan det umiddelbart godtgøres, at husdyrbruget ikke væsentligt påvirker naturtyper og arter i NATURA 2000-områder. Husdyrbrugets driftsbygninger ligger ca. 3 km fra nærmeste Natura 2000 område i Rebild Kommune; det drejer sig om Natura 2000 område nr. 18 Rold Skov, Lindenberg Ådal og Madum Sø. Det vurderes, pga. afstanden, at projektet ikke kan medføre en væsentlig påvirkning af arter og naturtyper indenfor Natura 2000 området.

En række dyr omfattet af naturbeskyttelseslovens § 29a og habitatdirektivets bilag IV kan have levested, fødesøgningsområde eller sporadisk opholdssted i området omkring ejendommen. Ifølge oplysninger i "Håndbog om dyrearter på habitatdirektivets bilag IV" (DMU Faglig rapport nr. 635, 2007) kan der i Rebild Kommune være forekomst af flere arter af flagermus samt odder, markfirben, løgfrø, spidssnudet frø og stor vandsalamander.

Rebild Kommune er ikke bekendt med konkrete yngleforekomster i området. Mest sandsynlig forekomst ved bygningerne er arter af flagermus, som kan blive påvirket af evt. nedrivninger eller træfældninger. Eventuelle levesteder i nærheden af bygningerne antages i øvrigt at være sammenfaldende med de vurderede naturarealer i forrige afsnit, og det vurderes, at kvælstofdeposition fra husdyrbrugets anlæg ikke vil skade eller ødelægge eventuelle yngle- eller rasteområder.

For yderligere henvises der til kommunens beskrivelse i naturvurderingen, der er vedlagt som bilag 2.

## 10 MANAGEMENT

---

### **Kommunens kommentarer og vurdering:**

Der er vurderet på management i miljøgodkendelse af 17. august 2010. Rebild Kommune vurderer, at der ikke er behov for at stille yderligere vilkår.

## 11 EGENKONTROL

---

### **Kommunens kommentarer og vurdering:**

Der er vurderet på egenkontrol i miljøgodkendelse af 17. august 2010. Rebild Kommune vurderer, at der ikke er behov for at stille yderligere vilkår.

## **12 ALTERNATIV LØSNING OG 0-ALTERNATIV**

---

### **Kommunens kommentarer og vurdering:**

Det er kommunens vurdering, at ansøger har taget stilling til mulige alternative løsninger i miljøgodkendelse af 17. august 2010.

## 13 BILAG

---

### 13.1 BILAG 1. SITUATIONSPLAN (BETEGNELSEN PÅ STALDE REFERERER TIL IT-ANSØGNINGSSYSTEMET)

---



## 13.2 BILAG 2. REBILD KOMMUNES SAMLEDE NATURVURDERING

### Påvirkning af natur

Miljøgodkendelsen forudsætter at projektet, foruden overensstemmelse med husdyrgodkendelsesloven, også er i overensstemmelse med kommuneplanmål for natur og landskab, naturbeskyttelsesloven samt EU-habitatdirektivet.

Såvel aktuel som ændret drift, der anerkendes med miljøgodkendelsen, påvirker områdets naturtyper. Påvirkningerne stammer dels fra stald og lager og dels fra drift af markarealerne. Påvirkning fra drift af markarealer er ikke indeholdt i nærværende naturvurdering. Påvirkningerne fra stald og lager består fortrinsvis i ammoniakfordampning, der resulterer i kvælstofdeposition på nærliggende naturarealer.

Konsekvenserne af påvirkningerne er vurderet i forhold til nedenfor nævnte planlægning og bestemmelser for natur- og landskabsbeskyttelse.

### Påvirkning fra stald og lager

Husdyrbruget ligger i åbent og landbrugsdomineret landskab.

### Kommuneplan 2017-2029, udpegninger og retningslinjer

Ejendommens bygninger er beliggende i særligt værdifuldt landbrugsområde, i område til driftsbygninger og i storbakkelandskab.

#### 5.3.2 Særligt værdifulde landbrugsområder

I de særligt værdifulde landbrugsområder gælder retningslinje 5.3.2: I områderne må der som udgangspunkt ikke planlægges eller etableres anlæg og andet, der på væsentlig måde begrænser mulighederne for landbrugets arealmæssige drift. Begrænsningerne kan f.eks. være byudvikling, skovrejsning, rekreative områder og formål samt lugtpåvirkelige funktioner og anlæg.

#### 5.3.5 Driftsbygninger

I områder til driftsbygninger gælder retningslinje 5.3.5: Driftsbygninger og driftsanlæg på store husdyrbrug kan efter en konkret vurdering placeres inden for de udpegede områder. Inden for områder til driftsbygninger og driftsanlæg på store husdyrbrug må der som udgangspunkt ikke planlægges eller etableres anlæg, der på væsentlig måde begrænser mulighederne for landbrugsdrift.

Ved planlægning for et konkret anlæg til store husdyrbrug, skal der udarbejdes miljøgodkendelse. Det er det konkrete projekt, herunder de visuelle og tekniske forhold, som er afgørende for tilladelse til etablering af driftsbygninger og driftsanlæg på store husdyrbrug.

#### 5.1.7 Storbakkelandskaber

I storbakkelandskaber gælder retningslinje 5.1.7: Landskaberne bør fastholdes i en middel til stor skala og med en åben afgrænsning. Synligheden af de mange kulturhistoriske levn, udsigtsmuligheder på tværs af landskaber og de karakteristiske åbne højdedrag bør fastholdes.

Der bør som udgangspunkt ikke ske omfattende skovrejsning i områderne af hensyn til synligheden af karakteristiske landskabstræk og udsigtsmuligheder.

Nyt landbrugsbyggeri bør overholde landskabets skala og bebyggelsesstruktur. Byggeri skal så vidt muligt have en lav karakter, og landskabets terræn og bevoksningsstruktur bør udnyttes til landskabelig indpasning.

Høje tekniske anlæg fx vindmøller bør undgås i områderne.

Efterbehandling af råstofområder bør understøtte det omgivende landskabs karakter.



## **Naturbeskyttelsesloven og museumsloven**

De oplyste ændringer af husdyrbruget kræver ikke dispensation fra museumslovens bestemmelser om fredede fortidsminder og beskyttede diger eller naturbeskyttelseslovens bestemmelser om bygge- og beskyttelseslinjer eller fredningsbestemmelser.

I det følgende vurderes hvorledes ammoniakemission fra husdyrbrugets stalde og gødningslagre vil kunne påvirke potentielt kvælstoffølsomme naturarealer omkring bruget.

Ammoniakemissionen fra stalde og gødningslagre er beregnet til at stige fra 1447,3 kg N/år til 2530,81kg N/år

De nærmeste naturarealer i forhold til ejendommen udgøres af § 3 registrerede arealer, se punkt 1-5 på kortbilag 1. Nærmeste naturareal, der samtidig er omfattet af husdyrgodkendelseslovens § 7, ligger 1300m vest fro ejendommen, se punkt 1 på kortbilag 1.

Nærmeste potentielle ammoniakfølsomme skovareal er sammenfaldende med punkt 5 og vurderes på baggrund af beregningerne nedenfor ikke at blive påvirket væsentligt.

Nærmeste naturareal, der samtidig ligger indenfor Natura 2000 område, ligger ca. 3 km fra ejendommen, og det vurderes, at der ikke vil kunne beregnes en påvirkning fra husdyrbruget (se herom i senere afsnit om habitatdirektivet).

Via husdyrgodkendelse.dk er der foretaget beregninger til punkterne 1-5, se tabellen herunder.

<b>Punkt</b>	<b>Naturtype</b>	<b>Kategori</b>	<b>Afstand (m)</b>	<b>Merdeposition (kg N/ha/år)</b>	<b>Totaldeposition (kg N/ha/år)</b>
1	§ 7 Overdrev (vest)	2	1300	0,0	0,0
2	§ 3 Overdrev (vest)	3	400	0,2	0,6
3	§ 3 Overdrev (nord)	3	500	0,2	0,4
4	§ 3 Mose (øst)	3	700	0,1	0,4
5	§ 3 Hede (øst)	3	1000	0,1	0,2

### **Kategori 2-natur, punkt 1**

Naturarealet i punkt 1 er beskyttet overdrev, og opfylder desuden størrelseskravet for § 7 kategori 2-natur. Totaldepositionen i punkt 1 er beregnet til 0,0 Kg N/ha/år. Det fastsatte beskyttelsesniveau er på maksimalt 1,0 kg N/ha/år totaldeposition, for ammoniakfølsomme naturtyper beliggende uden for Natura 2000-områder. Med en totaldeposition på 0,0 kg N/ha/år er beskyttelsesniveauet til naturtypen overholdt, og Rebild Kommune har ikke yderligere bemærkninger hertil.

### **Kategori 3-natur, punkt 2-5**

Naturarealerne i punkt 2,3,4 og punkt 5 er beskyttede overdrev, mose og hede. Der er beregnet merdepositioner på mellem 0,1 – 0,2 kg N/ha/år som følge af det ansøgte. Dermed er beskyttelsesniveauet på maksimalt 1,0 kg N/ha/år merdeposition overholdt, og Rebild Kommune har ikke yderligere bemærkninger hertil.

På baggrund af afstand og retning skønnes det ikke relevant at beregne og vurdere på husdyrbrugets påvirkninger af yderligere naturarealer.

Projektet opfylder husdyrgodkendelseslovens krav vedrørende ammoniaktab og er ikke i strid med naturbeskyttelseslovens bestemmelser. Det vurderes herved, at husdyrbruget i realistisk og hensigtsmæssigt omfang bidrager til mål om reduktion af ammoniakbelastning af områdets naturarealer.

### **Natura 2000-områder og bilag IV-arter:**

Med baggrund i EU-habitatdirektivet er der i Danmark udpeget NATURA 2000-områder (internationale naturbeskyttelsesområder) til beskyttelse af en række naturtyper og arter. NATURA-2000-områderne omfatter EU-habitatområder, EU-fuglebeskyttelsesområder og Ramsarområder. De tre kategorier er ofte sammenfaldende.

I forbindelse med tilladelser og godkendelser af husdyrbrug skal kommunen dels foretage vurdering af, om projektet i sig selv, eller i forbindelse med andre planer og projekter, kan påvirke et Natura 2000-område væsentligt og dels foretage vurdering af, om det ansøgte kan beskadige eller ødelægge de særligt beskyttede bilag IV arters yngle- eller rasteområder.

Nærmere oplysninger om habitatdirektivet, NATURA 2000-områder og bilag IV-arter kan ses på Miljøstyrelsens hjemmeside [www.svana.dk](http://www.svana.dk).

Med henvisning til placering af brugets driftsbygninger i forhold til Natura 2000 områder kan det umiddelbart godtgøres, at husdyrbruget ikke væsentligt påvirker naturtyper og arter i NATURA 2000-områder. Husdyrbrugets driftsbygninger ligger ca. 3 km fra nærmeste Natura 2000 område i Rebild Kommune; det drejer sig om Natura 2000 område nr. 18 Rold Skov, Lindenberg Ådal og Madum Sø. Det vurderes, pga. afstanden, at projektet ikke kan medføre en væsentlig påvirkning af arter og naturtyper indenfor Natura 2000 området.

En række dyr omfattet af naturbeskyttelseslovens § 29a og habitatdirektivets bilag IV kan have levested, fødesøgningsområde eller sporadisk opholdssted i området omkring ejendommen. Ifølge oplysninger i "Håndbog om dyrearter på habitatdirektivets bilag IV" (DMU Faglig rapport nr. 635, 2007) kan der i Rebild Kommune være forekomst af flere arter af flagermus samt odder, markfirben, løgfrø, spidssnudet frø og stor vandsalamander.

Rebild Kommune er ikke bekendt med konkrete yngleforekomster i området. Mest sandsynlig forekomst ved bygningerne er arter af flagermus, som kan blive påvirket af evt. nedrivninger eller træfældninger. Eventuelle levesteder i nærheden af bygningerne antages i øvrigt at være sammenfaldende med de vurderede naturarealer i forrige afsnit, og det vurderes, at kvælstofdeposition fra husdyrbrugets anlæg ikke vil skade eller ødelægge eventuelle yngle- eller rasteområder.

### **Sammenfatning:**

Miljøgodkendelsen gives på en række generelle vilkår, der bl.a. sigter mod beskyttelse af natur mod uønskede påvirkninger. Efter vurdering af projektoplysningerne og områdets natur- og landskabsforhold finder Rebild Kommune, at miljøgodkendelsen sikrer naturbeskyttelsesinteresserne i området. Der stilles derfor ikke supplerende vilkår til naturbeskyttelse.

Det vurderes, at udvidelsen af husdyrbruget er i overensstemmelse med retningslinjerne i kommuneplan 2017-2029 for beskyttelse af natur og landskab. Specifikt vurderes udvidelsen ikke at ville forringe tilstand af beskyttede naturtyper eller modvirke mål om gunstig bevaringsstatus for naturtyper og arter, der er udpegningsgrundlag for Natura 2000-områder eller forringe levevilkår for bilag IV-arter.

## Kortbilag 1 - Naturpunkter 1-5



### 13.3 BILAG 3. SAMLET OVERSIGT OVER VILKÅR

Bemærk, at det kan være vigtigt, at læse kommunens kommentarer/vurderinger, samt eventuelle tilhørende tabeller til de fastsatte vilkår i godkendelserne.

#### **Miljøgodkendelse af 17. august 2010 – gældende vilkår:**

2.6.1 Hvis husdyrproduktionen ophører, skal ejeren senest samtidig hermed kontakte kommunen med henblik på kommunens fastsættelse af krav til nedlukning.

4.1.6 Stalden 1.1.2 skal indrettes med delvis spaltegulv med 25-49 % fastgulv.

Vilkår 4.2.1 Alle ventilatorer skal vaskes efter hvert hold slagtesvin.

4.6.1 Bedriftens olie- og kemikalieaffald skal til enhver tid opbevares i tæt emballage. Oplag må ikke medføre forurening eller risiko for forurening af omgivelserne, herunder af jord, vandområder, grundvand, luft eller kloak.

4.6.2 Oplagspladsen skal være afskærmet mod nedbør og indrettes med tæt bund og/eller opkant, således at en mængde, mindst svarende til indholdet af den største beholder, tilbageholdes ved spild eller lækage.

4.6.3 Der skal til enhver tid foreligge dokumentation for, at affald er bortskaffet miljømæssigt forsvarligt.

4.8.1 Der skal forefindes en opdateret beredskabsplan på husdyrbruget som fortæller, hvornår og hvordan der skal reageres ved uheld, der kan medføre konsekvenser for det eksterne miljø. Beredskabsplanen skal være tilgængelig for - og kendt af - alle der arbejder på bedriften.

5.2.2 Pumpning af gylle skal ske ved konstant overvågning.

5.2.3 Der skal altid være mindst 9 mdr. opbevaringskapacitet.

5.2.4 Der skal anvendes gyllevogne med påmonteret pumpe og returløb, således at spild af flydende husdyrgødning undgås. Alternativt kan der ved hver gylletank, hvor der sker påfyldning af gyllevogn, anlægges en læsseplads, således at spild kan opsamles. Pladsen skal etableres i henhold til Landbrugets Byggeblad for "læsseplads for gyllevogne", nr. 103.11-2. Afløb/pumpebrønd skal dimensioneres således, at også et større spild kan opsamles. Hvis denne løsning vælges, skal pladsen være etableret senest 1/2 år efter godkendelsesdato.

6.5.1 Virksomhedens bidrag til støjbelastningen i omgivelserne må ikke overstige værdier (oplyst i nedenstående tabel 12) målt eller beregnet ved nabobeboelser eller deres opholdsarealer: Støjbidraget (bortset fra maksimalværdien) måles som det ækvivalente, konstante, korrigerede støjniveau i dB(A) (re. 20 µ Pa). Tallene i parenteserne angiver referencetiden inden for den pågældende periode. I tilfælde af impulsstøj eller rentoner skal den målte/beregnete værdi tillægges 5 dB(A). I tvivlstilfælde afgør kommunen om der er rentoner eller impulsstøj.

6.5.2 Virksomheden skal, for egen regning, dokumentere, at støjvilkår overholdes, hvis tilsynsmyndigheden finder det påkrævet. Dokumentationen for overholdelse af støjkravene kan være i form af målinger i ejendommens omgivelser (under fuld drift) eller kildestyrkemålinger ved de enkelte støjkluder kombineret med beregninger efter den fælles nordiske beregningsmodel for industristøj.

6.6.1 Landbruget må ikke give anledning til støvgener uden for eget område, der efter tilsynsmyndighedens vurdering er væsentlige

**Tillæg til miljøgodkendelse af 12. januar 2018 – gældende vilkår:**

2.3.1 Miljøgodkendelsen skal være udnyttet indenfor 6 år fra meddelelsesdatoen. Den del af produktionen, der ikke opfylder udnyttelseskravene, bortfalder.

5.1.1 Den samlede produktion må ikke overstige 188,78 DE på årsplan fordelt på 6.900 stk. slagtesvin 30-110 kg (1.600 ~~stipladser~~). Husdyrholdet skal være sammensat og staldindretning m.v. skal være i overensstemmelse med tabel 3 herunder.

5.3.1 Den totale mængde P ab dyr pr. år beregnet som P ab dyr pr. slagtesvin x antallet af producerede slagtesvin skal være mindre end 4.191 kg P pr. år.  
 "P ab dyr pr. slagtesvin" beregnes ud fra følgende ligning:  $P \text{ ab dyr pr. slagtesvin} = ((\text{afgangsvægt} - \text{indgangsvægt}) \times FE_{sv} \text{ pr. kg tilvækst} \times \text{gram fosfor pr. } FE_{sv}/1000) - (\text{afgangsvægt} - \text{indgangsvægt}) \times 0,0055 \text{ kg P pr. kg tilvækst}$ ,

5.3.2 Der skal føres en logbog eller en produktionskontrol, hvoraf følgende skal fremgå:  
 - antal producerede dyr  
 - gennemsnitlige vægtintervaller (indgangs- og afgangsvægt/slagtevægt)  
 - foderforbrug pr. kg tilvækst  
 - det gennemsnitlige indhold af fosfor pr.  $FE_{sv}$  i foderblandingerne.

5.3.3 P ab dyr skal på baggrund af logbogens eller produktionskontrollens oplysninger beregnes for en sammenhængende periode på minimum 12 måneder.

5.3.4 Der skal udarbejdes en blandeforskrift for foder mindst hver tredje måned, såfremt der anvendes hjemmeblandet foder

5.3.5 Logbogen/produktionskontrollen, indlægssedler for hver tredje måned samt eventuelle blandingsforskrifter skal opbevares på husdyrbruget i mindst fem år og forevises på tilsynsmyndighedens forlangende.

5.6.1 Al vask af traktorer, maskiner, redskaber og dyretransportvogne skal foregå på godkendt vaskeplads.

5.6.2 Påfyldning og rengøring af marksprøjter skal enten foregå på godkendt vaskeplads eller i marken.

5.8.1 Opbevaring og håndtering af råvarer og hjælpestoffer må ikke medføre forurening eller risiko for forurening af omgivelserne, herunder jord, overfladevand, grundvand, luft eller kloak.

7.2.1 Ejendommens anlæg og driften heraf må ikke give anledning til lugtgener uden for eget område, der efter tilsynsmyndighedens vurdering er væsentlige