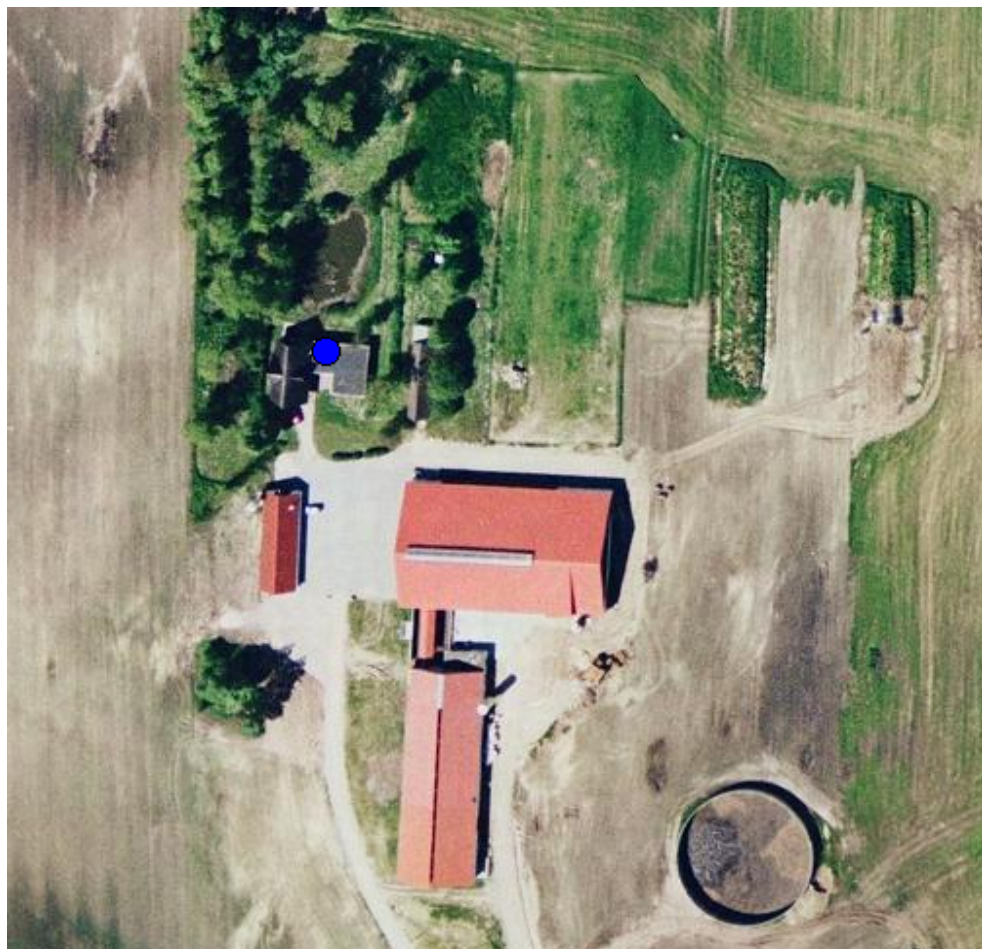


§ 12 godkendelse til kvægproduktion beliggende



**Hjulskovvej 263,
9740 Jerslev**

REGISTERINGSBLAD

Titel: § 12-godkendelse til kvægproduktion på Hjulskovvej 263, 9740 Jerslev

Dato: D. 25. november 2008

Virksomhedens navn: MI. Hjulskov

CVR-nr: 60 42 34 15
CHR-nr.: 35780

Matr. nr. og ejerlav 2e, Ø. Hjulskov Gde., Jerslev
2a og 2b, Holtetgård, Jerslev
53, Den nordøstlige Del, Jerslev
1c, Tveden Gde., Jerslev

Ejendomsnummer: 8100002373

Adresse: Hjulskovvej 263, 9740 Jerslev

Virksomheds ejer: Poul R. Pedersen

Ansøger: LandboNord på vegne af Poul R. Pedersen

Konsulent: LandboNord, Erhvervsparken 1, 9700 Brønderslev, Anne Marie Henriksen – amh@landbonord.dk

Tilsynsmyndighed: Brønderslev Kommune

Rådgiver: Orbicon, Hans Jørgen R. Madsen
Kontrolleret af: Orbicon, Karina Kroustrup

KOPI MED KORTBILAG SENDT TIL

Klageberettigede i henhold til Husdyrlovens § 84:

- Ejer: Poul R. Pedersen, Hjulskovvej 263, 9740 Jerslev.
- Miljøministeriet: Miljøcenter Aalborg, Niels Bohrs Vej 30, 9220 Aalborg Ø, e-mail: post@aal.mim.dk.
- Sundhedsstyrelsen: Embedslægeinstitutionen Nord, Vesterbro 81 B, Postboks 1826, 9100 Aalborg, e-mail: nord@sst.dk.
- Bjarne Jensen, Hummelhedevej 40, 9740 Jerslev
- Finn K. Madsen, Hummelhedevej 42, 9740 Jerslev
- Heine C. Sivesgaard, Øster Hjulskovvej 11, 9740 Jerslev
- Jeanette Haagh, Øster Hjulskovvej 8, 9740 Jerslev

Klageberettigede i henhold til Husdyrlovens § 85:

- Danmarks Fiskeriforening, H.C. Andersens Boulevard 37, 1553 København V, e-mail: mail@fiskeriforening.dk.
- Ferskvandsfiskeriforeningen for Danmark, Kirkedalsvej 4, Vedslet, 9732 Hovedgård, e-mail: nb@ferskvandsfiskeriforeningen.dk.
- Arbejderbevægelsens Erhvervsråd, Reventlowsgade 14,1, 1651 København V, e-mail: ae@aeraadet.dk.
- Forbrugerrådet, Fiolstræde 17, postbox 2188, 1017 København K, e-mail: fbr@fbr.dk.

Klageberettigede i henhold til Husdyrlovens § 86 – lokale foreninger:

- DN Brønderslev, Lars Schönberg-Hemme, e-mail: dn@koushede.dk
- DOF Nordjylland, Vagn Gjerløv, Skovtoften 38, 9700 Brønderslev, e-mail: broenderslev@dof.dk.
- Danmarks Sportsfiskerforbund Miljøkoordinator: Per Michael Sonnesen, Asgård 48, 9700 Brønderslev – e-mail: per.sonne@mail.tele.dk.

Klageberettigede i henhold til Husdyrlovens § 87 – landsdækkende foreninger:

- Det Økologiske Råd, Blegdamsvej 4B, 2200 København N, e-mail: info@ecocouncil.dk.
- Danmarks Naturfredningsforening, Masnedøgade 20, 2100 København Ø, e-mail: dn@dn.dk.
- Danmarks Sportsfiskerforbund, e-mail: jkt@sportsfiskerforbundet.dk.

Andre:

- LandboNord, Erhvervsparken 1, 9700 Brønderslev. Att.: Anne Marie Henriksen, amh@landbonord.dk.
- Ejer af forpagtet areal Mango Christiansen, Dalvej 27, 9740 Jerslev
- Ejer af forpagtet areal Inger Alice Nyborg, Dalvej 84, 9740 Jerslev
- Ejer af aftaleareal Jørgen Eriksen, Ledetvej 60, 9740 Jerslev
- Ejer af aftaleareal Mads Thomsen, Agnethevej 11, 9740 Jerslev
- Øster Hjulskov Vandværk, Øster Hjulskovvej 8, 9740 Jerslev
- Jerslev Vandværk, Brinken 8, 9740 Jerslev

INDHOLDSFORTEGNELSE

1.	GENERELT	5
1.2	Meddelelse om godkendelse	6
1.3	Offentliggørelse og klagevejledning	7
2.	BRØNDERSLEV KOMMUNES VILKÅR, BESKRIVELSE OG VURDERING	8
2.1	Vilkår – Generelle forhold.....	8
2.2	Vilkår – Husdyrbrugets anlæg, indretning og drift.....	10
2.3	Vilkår – Husdyrgødning, opbevaring og håndtering	19
2.4	Vilkår – Husdyrgødning, arealer	21
2.6	Vilkår – Bedst anvendelig teknik, BAT	25
2.5	Vilkår – Egenkontrol	29
3.	BRØNDERSLEV KOMMUNES SAMLEDE VURDERING	29
4.	BAGGRUND FOR GODKENDELSEN	43
4.1	Projektbeskrivelse	43
4.2	Forhold til loven	43
4.3	Tidligere meddelte afgørelser	43
4.4	Udtalelser vedrørende godkendelsen	43
4.5	Aktindsigt.....	43
4.6	Tilsyn med husdyrbruget.....	44

BILAG

- Bilag 1: Beliggenhed.
- Bilag 2: Kort over samtlige af husdyrbrugets arealer– fordelt over to skitser, bilag 2.1 (ejede/forpagtede) og 2.2 (aftalearealer).
- Bilag 3: Situationsplan over husdyrbrugets indretning.
- Bilag 4: § 3 og § 7 natur samt bufferzoner.
- Bilag 5: Natura 2000 områder.
- Bilag 6: Drikkevandsinteresser.
- Bilag 7: Lavbundsarealer og fosfor.
- Bilag 8: Nitratfølsomme indvindingsområder.
- Bilag 9: Lugtgenegrænser.
- Bilag 10: Beredskabsplan og kortmateriale.
- Bilag 11: Brutto markkort inklusiv markerne 13-1, 25-0, 33-0 og 37-0 (helt eller delvist § 3-område)

1. GENERELT

LandboNord har på vegne af Poul R. Pedersen søgt Brønderslev Kommune om tilladelse til at udvide kvægproduktionen beliggende på adressen Hjulskovvej 263, 9740 Jerslev jf. § 12 i lov om miljøgodkendelse mv. af husdyrbrug. Udvidelsen af besætningen sker i eksisterende bygninger.

Ansøgningen er oprindeligt indsendt via det digitale ansøgningssystem www.husdyrgodkendelse.dk den 16. juli 2007 skema nr. 3772. Som grundlag for nærværende miljøgodkendelse er anvendt version 5, beregningsgrundlag 1-2007.

Ansøgningen bygger på oplysningskrav ved ansøgning om godkendelse af husdyrbrug:

- Lov. nr. 1572 af 20/12/2006 om miljøgodkendelse m.v. af husdyrbrug.
- Bekendtgørelse nr. 648 af 18.06.2007 om tilladelse og godkendelse m.v. af husdyrbrug (med senere ændringer).

Den ansøgte udvidelse er fra 249,31 til 337,51 DE (dyreenheder), idet eksisterende kvægproduktion ændres fra 235 malkekøer, 40 småkalve (0-6 mdr.) og 29 kvie/stud (6 mdr.-kælvning), (alle jersey) til 325 malkekøer, 60 småkalve (0-4 mdr.) og 10 kvie/stud (24-25 mdr.), (alle jersey).

Der er tale om en eksisterende kvægbedrift, som er beliggende i det åbne land i et område med spredt bebyggelse. Nærmeste by, Jerslev ligger ca. 2.300 meter vestsydvest for ejendommen, og nærmeste samlede bebyggelse er Kirkholt ca. 1.600 m mod østnordøst. Nærmeste enkeltbolig uden landbrugspligt er Øster Hjulskovvej 8, 9740 Jerslev, som ligger ca. 440 m mod øst.

Landbrugets mest betydende indvirkning på omgivelserne vedrører ammoniakfordampning fra stalde og opbevaringslagre samt nitratindhold i nitratfølsomt indvindingsområde for drikkevand.

Projektet og dets indvirkning på miljø og omgivelserne er beskrevet i godkendelsesmateriale. Heraf fremgår bl.a., at

- ammoniakfordampningen fra stald og lager samt udbringning af gylle ikke antages at give anledning til uacceptabel påvirkning af beskyttet natur i gårdens omgivelser.
- nitratindholdet i det vand, som forlader rodzonen, ikke stiger som følge af udvidelsen.

Ikke-teknisk resume

Poul R. Pedersen ønsker at udvide sin mælkeproduktion på Hjulskovvej 263, således at den efter udvidelsen er oppe på 325 jersey årskøer og et mindre antal småkalve og kælvkvier.

Dyreholdet ønskes udvidet fra 249,31 til 337,51 DE.

I forbindelse med udvidelsen sker ingen bygningsmæssige ændringer. Der importeres kvæggylle fra bedriftens anden ejendom Hjulskovvej 184 svarende til 74,3 DE. Efter udvidelsen afsættes der kvæggylle svarende til i alt 60,7 DE til ejendommene Ledetvej 60 og Agnethevej 11, begge 9740 Jerslev.

Brønderslev Kommune meddeler hermed miljøgodkendelse til ejendommen på en række anførte vilkår.

Baggrund

Ejendommen Ml. Hjulskov, som ejes af Poul R. Pedersen, Hjulskovvej 263, 9740 Jerslev, har ansøgt om udvidelse af ejendommens dyrehold i henhold til lov om miljøgodkendelse m.v. af husdyrbrug. Ansøgningen er indtastet i www.husdyrgodkendelse.dk.

1.2 Meddelelse om godkendelse

Godkendelsespligt

Nyetablering, udvidelser eller ændring af husdyrbrug på mere end IPPC grænsen – i dette tilfælde 250 DE - er omfattet af § 12 i husdyrloven¹.

Miljøgodkendelsen beskriver projektets fysiske udformning og rammer, reststoffer og emissioner, udbringningsarealernes indvirkning på natur, samt forholdet til de omgivelser, hvori anlægget placeres.

Meddelelse om godkendelse

På grundlag af de i sagen foreliggende oplysninger meddeler Brønderslev Kommune hermed miljøgodkendelse til udvidelse og drift af ovennævnte husdyrbrug til 337,51 DE på nedenstående vilkår. Godkendelsen er meddelt i medfør af § 12 i lov om miljøgodkendelse af husdyrbrug.

På grundlag af de foreliggende oplysninger i sagen er ansøgningskema nr. 3772, ver. 5 med tilhørende bilagsfiler udtrykket af systemet den 3. september 2008.

Det er endvidere Brønderslev Kommunes vurdering, at godkendelsen **ikke** vil medføre væsentlig virkning på miljøet.

Godkendelsen gælder kun for det ansøgte. Der må således **ikke** ske udvidelse eller ændring i dyreholdet, herunder stalde, gødningsopbevaringsanlæg, udspretningsareal og lignende, før ændringen er anmeldt og godkendt af tilsynsmyndigheden.

Bedriften skal til enhver tid leve op til gældende regler i love og bekendtgørelser – også selvom disse regler eventuelt måtte være skærpede i forhold til denne godkendelse.

Brønderslev Kommune den 25. november 2008



Lise Laursen

¹ Lov nr. 1572 af 20. december 2006 om miljøgodkendelse m.v. af husdyrbrug

1.3 Offentliggørelse og klagevejledning

Der vil ske offentliggørelse af denne godkendelse i Østvendssyssel Avis og Oplandsavisen den 25. november 2008. Godkendelsen vil endvidere ligge på Brønderslev Kommunes hjemmeside www.bronderslev.dk. Pligtmæssige adressater, jf. listen på side 3 vil få kopi af godkendelsen inkl. bilag tilsendt. Herudover vil godkendelsen kunne rekvireres i fotokopi hos Brønderslev Kommune.

Afgørelsen, der alene vedrører forholdene i henhold til lov om miljøgodkendelse m.v. af husdyrbrug, kan inden 4 uger efter afgørelsens annoncering, dvs. **inden den 23. december 2008**, påklages til Miljøklagenævnet, Frederiksborggade 15, 1360 København K.

Klageberettigede er ansøger, enhver med individuel, væsentlig interesse i sagens udfald samt visse nærmere angivne myndigheder og interesseorganisationer, jf. listen på side 3. Eventuel klage skal være skriftlig og indsendes til:

Brønderslev Kommune
Teknik og Miljø
Ny Rådhusplads 1
9700 Brønderslev

eller sendes via e-mail: raadhus@99454545.dk

Såfremt afgørelsen påklages, vil dette blive meddelt ansøger, og evt. klage vil sammen med sagens akter blive videresendt til Miljøklagenævnet.

Opsættende virkning

Godkendelsen har *ikke* opsættende virkning, hvorfor den *på eget ansvar* kan udnyttes før klagefristen er udløbet. Hvis afgørelsen påklages kan godkendelsen ligeledes udnyttes før Miljøklagenævnet har truffet afgørelse – men på eget ansvar, hvilket er i henhold til Husdyrlovens § 81, stk. 1.

Det kan oplyses, at Miljøklagenævnet ved sin behandling kan stadfæste, ændre eller ophæve tilladelsen.

Civil retssag

Denne afgørelse kan endvidere indbringes for domstolene, jf. Husdyrbruglovens § 90. En eventuel sag skal være anlagt inden 6 måneder efter annonceringen.

Retsbeskyttelse

Med denne godkendelse følger der 8 års retsbeskyttelse. Brønderslev Kommune kan dog tage godkendelsen op til revurdering inden for de 8 år, og om nødvendigt meddele påbud eller forbud jf. Husdyrlovens § 40, stk. 2, bl.a. hvis forureningen i øvrigt går ud over det, som blev lagt til grund ved godkendelsens meddelelse. Det samme er tilfældet, hvis der sker væsentlige ændringer i den bedste anvendelige teknik således, at der skabes mulighed for en betydelig nedbringelse af emissionerne, uden at det medfører uforholdsmæssigt store omkostninger, eller hvis der af hensyn til driftssikkerheden i forbindelse med processen eller aktiviteten er påkrævet, at der anvendes andre teknikker.

Godkendelsen skal, jf. § 17 i bekendtgørelse om tilladelse og godkendelse mv. af husdyrbrug regelmæssigt og mindst hvert 10. år, tages op til revurdering. Den første regelmæssige vurdering skal dog foretages senest, når der er forløbet 8 år. Det er planlagt at foretage den første revurdering i 2016.

Det skal bemærkes, at tilsynsmyndigheden altid kan revidere vilkårene i en godkendelse for at forbedre husdyrbrugets kontrol med egen forurening (egenkontrol) eller opnå et mere hensigtsmæssigt tilsyn.

Hvis den meddelte miljøgodkendelse ikke har været udnyttet, helt eller delvist, i 3 på hinanden følgende år, så bortfalder den del af godkendelsen, der ikke har været udnyttet de seneste 3 år, med mindre andet fremgår af miljøgodkendelsen. Det er ikke hensigten at fravigelser, der skyldes naturlige produktionsudsving, betragtes som kontinuitetsbrud.

2. BRØNDERSLEV KOMMUNES VILKÅR, BESKRIVELSE OG VURDERING

2.1 Vilkår – Generelle forhold

1. Godkendelsen omfatter samtlige landbrugsmæssige aktiviteter (anlæg og dyrehold CHR nr. 35780) på ejendommen Hjulskovvej 263, 9740 Jerslev, og samtlige arealer under CVR.nr. 60 42 34 15, matr. 2e, Ø. Hjulskov Gde., Jerslev; 2a og 2b, Holtetgård, Jerslev; 53, Den nordøstlige Del, Jerslev; og 1c, Tveden Gde., Jerslev (Beliggenhed fremgår af bilag 1, arealoversigt fremgår af bilag 2).
2. Landbruget skal indrettes og drives i overensstemmelse med godkendelsens krav og det i sagen oplyste, herunder oplysninger fremlagt af ansøger. (Situationsplan fremgår af bilag 3).
3. Husdyrbruget skal til enhver tid leve op til gældende regler i love og bekendtgørelser gældende for erhvervsmæssigt husdyrhold – også selvom disse regler eventuelt måtte være skærpede i forhold til denne godkendelse.
4. Godkendelsen gælder kun for det ansøgte. Der må ikke ske udvidelse eller ændring i dyreholdet, herunder stalde, gødningsopbevaringsanlæg, udspretningsarealer og lignende, før ændringen er godkendt af Brønderslev Kommune.
5. Godkendelsen er gældende fra den 25. november 2008.
6. Såfremt miljøgodkendelsen ikke er udnyttet senest 2 år efter den er meddelt, bortfalder den.
7. Den, der er ansvarlig for landbruget, skal underrette kommunen, før landbruget:
 - helt eller delvist skifter driftsherre, herunder når landbruget helt eller delvist overdrages, udlejes eller bortforpagtes,
 - indstiller driften i en længere periode eller permanent, eller

- genoptager driften efter den har været indstillet en længere periode, men dog mindre end 3 år.

Godkendelsen bortfalder senest, når driften har været indstillet i 3 på hinanden følgende år. Dette kan både være gældende for hele godkendelsen, samt godkendelse af enkelte aktiviteter på landbruget.

8. Ved landbrugets ophør, skal der udføres følgende forureningsbegrænsende foranstaltninger:

- Gyllebeholder, fortank med rørsystemer, gyllekanaler/kummer m.v. skal tømmes og rengøres.
- Alle staldafsnit skal tømmes for husdyrgødning, der bortskaffes efter regler om udbringning af husdyrgødning.
- Alle olietanke skal tømmes.
- Restkemikalier, olieaffald, medicinaffald m.v. skal bortskaffes i henhold til Brønderslev Kommunes affaldsregulativer.

9. Der skal til enhver tid forefindes et eksemplar af denne miljøgodkendelse på ejendommen. Den ansvarlige for driften og de øvrige ansatte skal være bekendt med godkendelsen og dens vilkår.

10. Der skal forefindes en beredskabsplan eller driftsforskrift på ejendommen.

- Beredskabsplanen skal revideres/kontrolleres sammen med de ansatte mindst 1 gang om året og skal være let tilgængelig og synlig.
- Beredskabsplanens indhold skal være kendt af gårdens ansatte mm. og udleveres til evt. indsatsleder / miljømyndighed i forbindelse med uheld, forureninger, brand, ol.

11. Ved driftsuheld, hvor der opstår risiko for forurening af miljøet, er der pligt til øjeblikkelig at anmelde dette til:

- Alarmcentralen, tlf.: 112.

og efterfølgende straks at underrette:

- Tilsynsmyndigheden, Brønderslev Kommune, tlf.: 99 45 45 45.

En skriftlig redegørelse for hændelsen skal være kommunen i hænde senest en uge efter hændelsens indtræden. Det skal af redegørelsen fremgå, hvilke tiltag der er, eller påregnes iværksat for at hindre tilsvarende fremtidige forureningshændelser. Til de unormale driftssituationer henregnes i denne forbindelse udslip, svigt og momentane standsninger.

Beskrivelse og vurdering for vilkår - Generelle forhold

Vilkårene er generelle vilkår fra lov og bekendtgørelse om miljøgodkendelse m.v. af husdyrbrug, samt krav om beredskabsplan. Der er i forbindelse med ansøgning om udvidelse af dyreholdet indsendt en beredskabsplan, som ses i bilag 10.

2.2 Vilkår – Husdyrbrugets anlæg, indretning og drift

Dyreholdet

12. Ejendommen tillades drevet med et dyrehold på maksimum 325 malkekøer, 60 småkalve (0-4 mdr.) og 10 kvie/stud (24-25 mdr.), (alle jersey), svarende til i alt 337,51 DE.
13. Bedriften skal underrette tilsynsmyndigheden:
- om besætningens/produktionens størrelse senest 2 år efter denne godkendelses dato.
 - når besætningen er nået op på 337,51 DE.

Beskrivelse og vurdering for vilkår – Dyrehold

Ejendommens dyrehold er i dag på 249,31 DE. I forbindelse med udvidelsen øges besætningens størrelse til 337,51 DE. Fordelingen i antal dyr for hver dyreart ses i nedenstående skema. Husdyrbrugets årlige dyrehold/produktion, er udregnet efter de gældende regler for beregning af dyreenheder iht. bekendtgørelse om erhvervsmæssigt dyrehold, husdyrgødning, ensilage mv.²

Bygning		Dyreart	Nudrift		Ansøgt	
			Antal	DE	Antal	DE
Malke- løsdriftsstald	5 og 7	Malkeko, sengestald med spalter	235	235	325	325
		Småkalve (0-6 mdr.), dybstrøelse hele arealet	40	6,25	60	8,85
		Kvier/stude (6 mdr.-kælvning), Sengestald med spalter	29	8,06	10	3,66

Tabel over dyreholdets sammensætning og antal (alle dyr Jersey)

I ovenstående tabel er der i nudrift regnet med småkalve og kvier i de nævnte aldersintervaller. I ansøgt drift er der korrigeret, således at småkalve kun er på Hjulskovvej 263 i aldersintervallet 0-4 mdr., og kvier er på Hjulskovvej 263 i aldersintervallet 24-25 mdr., dvs. umiddelbart inden kælvning.

Der opføres ikke nye bygninger i forbindelsen med udvidelsen. Gylle fra produktionen opbevares i ejendommens gylletank på 4100 m³, samt i gylletank på 1.530 m³ på ejendommen Hjulskovvej 184, som også ejes af Poul R. Pedersen.

Dybstrøelse/kompost fra småkalve opbevares i overdækkede markstakke på skiftende placeringer; typisk på den mark, som skal have komposten tilført.

Udvidelsen af dyreholdet vil ske umiddelbart ved godkendelsens ikrafttræden.

Antallet af husdyr danner grundlag for alle øvrige beregninger til vurdering af husdyrbrugets påvirkninger af det omgivende miljø.

² Bekendtgørelse nr. 1695 af 19. december 2006.

Råvarer og hjælpestoffer

14. Fodersiloer skal indrettes således, at støvgener i forbindelse med indblæsning af foder undgås, f.eks. med cykloner eller anden støvbegrænsende foranstaltning.
15. Udendørs håndtering af virksomhedens foder/råvarer, bygningers og siloers konstruktion samt virksomhedens drift i øvrigt må ikke give anledning til saftafgivelse på jorden eller støv- og lugtgener, der efter kommunens vurdering medfører gener for omgivelserne.
16. Ensilagestakke, der ikke placeres på fast bund med afløb til opsamlingsbeholder, må højst være placeret på samme sted i 24 måneder. Der skal derefter gå 5 år, før ensilage igen må placeres på samme sted. Placering skal indtegnes på kortbilag og indføres i driftsjournal, jf. vilkår under egenkontrol.
17. Kasseret ensilage fra ensilagepladser eller siloer skal fjernes løbende og opbevares overdækket med plast eller lignende for at forhindre lugtgener.
18. Opbevaring af foder skal ske på en sådan måde, at der ikke opstår risiko for tilhold af skadedyr (rotter m.v.).
19. Kemikalier til rengøring af stalde og malkerum skal opbevares i et rum med afløb til gyllesystemet eller separat opsamlingsbeholder. Såfremt kemikalierne opbevares i et rum uden afløb, skal de placeres på en spildbakke.
20. Kemikalier til marksprøjtning samt veterinærmedicin skal opbevares i original emballage. Oplag må ikke medføre forurening eller risiko for forurening af omgivelserne, herunder af jord, vandområder, grundvand, luft eller kloak.
21. Mærkater på rengøringsmidler og andre kemikaliedunke skal være synlige og læsbare.
22. Olietromler mv. skal placeres på en fast, tæt bund med en opkant eller i en spildbakke. Opsamlingskapaciteten skal svare til volumen på den største beholder. Oplagspladsen skal som minimum være overdækket med et halvtag.

Olietanke

23. Opbevaring af diesel- og fyringsolie skal ske i typegodkendte tanke og stå på fast og tæt bund, således at spild kan opsamles, og at der ikke er mulighed for afløb til jord, kloak, overfladevand eller grundvand. Alle installationer skal i øvrigt opfylde krav og gældende bestemmelser i bekendtgørelse om indretning, etablering og drift af olietanke, rørsystemer og pipeline.
24. Tankning af diesel skal til enhver tid ske på en plads med fast og tæt bund, enten med afløb til olieudskiller, eller således at spild kan opsamles, og at der ikke er mulighed for afløb til jord, kloak, overfladevand eller grundvand.
25. Virksomheden skal straks kontakte Brønderslev Kommune, hvis det bliver konstateret, eller der opstår mistanke om, at en olietank er utæt.
26. Etablering og/eller sløjfning af olietanke på husdyrbruget skal til enhver tid opfylde gældende bestemmelser i bekendtgørelse om indretning, etablering og drift af olietanke,

Beskrivelse og vurdering for vilkår – Råvarer og hjælpestoffer, olietanke

Udover staldanlæg og gylletank er der maskinhus, køresiloer til ensilage, maskinhus med opbevaring af 200 l smørelie og udendørs dieseltank til 2500 l ved løsdriftsstald; se bilag 3. Desuden er der en indendørs 8 t melassetank i stald 5.

Der sker ingen nybyggeri i forbindelse med besætningsudvidelsen. Ensilagepladsen er der givet byggetilladelse til i år 2006, og den er under opførelse. Der er afløb fra køresiloer til gylletanken. Der anvendes i øjeblikket 2700 t grovfoder/ensilage pr. år. Efter udvidelsen vil forbruget være 3500 t.

I forbindelse med ansøgningen er det oplyst, at marksprøjtning er udliciteret, så der ikke er opbevaring af sprøjtemidler på ejendommen. Samtidig er det oplyst, at der vil blive etableret sprøjteplads med afløb til gylletank, såfremt sprøjtearbejdet hjemtages til ejendommen. Der er derfor medtaget vilkår om opbevaring af sprøjtemidler.

På ejendommen findes en udendørs olietank til dieselolie på 2500 l fra 1993.

Halm placeres i bygning 5, jf. bilag 3 og eventuelt i udendørs stak øst for denne bygning. Der anvendes omkring 100 tons om året. Halm kan forårsage støvgener. Der kan forekomme støvgener i forbindelse med driften af ejendommens landbrugsarealer, f.eks. i forbindelse med høst.

Da der er god afstand til naboer, forventes der ikke støvgener for omkringboende.

Handelsgødning opbevares indtil anvendelse i storsække i bygning 4.

Ejendommen forsynes med vand fra Ø. Hjulskov Vandværk.

Ressourceforbruget fremgår af nedenstående tabel.

	Før udvidelse	Efter udvidelse
Vandforbrug, drift	8.500 m ³	12.500 m ³
Elforbrug, drift	200.000 kWh	220.000 kWh
Dieselforbrug	8.000 liter	10.000 liter
Træpiller til stokerfyr	4 tons	4 tons
Smørelie	200 liter	200 liter
Halm	100 bigballe	100 bigballe
Indkøbt foder	560 tons	760 tons
Rengøringsmidler til malkeanlæg	3.000 liter	3.000 liter

Spildevand

27. Drikkevands- og malkesystemet skal drives og vedligeholdes så unødvendigt spild undgås.
28. Afløb fra stalde, mælkerum, vaskepladser og plansiloer skal føres gennem tætte og lukkede ledninger til gyllebeholder eller anden opsamlingsbeholder.

29. Vask af maskiner og lastbiler skal foregå på befæstet plads med afløb til gyllebeholder eller anden opsamlingsbeholder. Indholdet af opsamlingsbeholderen kan bortskaffes ved udsprøjtning på mark.

30. Sanitært spildevand fra eventuelt mandskabsrum skal ledes til særskilt spildevandsanlæg. Spildevandsanlægget skal være godkendt af Brønderslev Kommune.

Beskrivelse og vurdering for vilkår – Spildevand

Mængde og afledning af spildevand fremgår af nedenstående tabel:

Spildevandstype	Årlig mængde, ca. m ³		Opsamling / bortskaffelse	
	Nudrift	Ansøgt	Nudrift	Ansøgt
Sanitært spildevand bolig	170	170	Nedsivning	Nedsivning
Mælkerum og malkestald		1010	Gylletank	Gylletank
Tagvand fra stalde	1965	1965	Til drænledning	Til drænledning
Overfladevand ensilageplads		2100		Samletank med mulighed for overpumpning til gylletank

Der er indregnet 3.100 l rengøringsvand og drikkevandsspild pr. ko i gyllemængden.

Affald

31. Arealerne omkring bygninger og tilkørselsveje skal holdes ryddelige og fri for affald, foderrester, gødning mm. Eventuel spild på offentlige veje efter transporter i forbindelse med landbrugets drift skal fjernes snarest muligt.

32. Animalsk affald, herunder selvdøde dyr skal bortskaffes til autoriseret destruktionsanstalt og opbevares i lukket container eller lignende (større dyr under kadaverkappe), således at der i tidsrummet indtil afhentningen ikke opstår uhygiejniske forhold herunder adgang for omstrefende dyr.

33. Affald, herunder farligt affald (olie- og kemikalieaffald), skal opbevares og bortskaffes i overensstemmelse med Brønderslev Kommunes affaldsregulativ.

34. Virksomhedens medicinaffald, veterinært affald m.v. skal opbevares utilgængeligt for uvedkommende. Brugte kanyler skal opbevares i en egnet brudsikker beholder.

Beskrivelse og vurdering for vilkår – Affald

Erhvervsaffald og farligt affald fra landbruget håndteres på følgende måde:

Affaldsfraktion	Opbevaring	Modtager
-----------------	------------	----------

Dagrenovation	Container ved bygning 3 – se bilag 3	Kommunal ordning
Døde dyr	Øst for bygning 7	DAKA
Landbrugsplast	I container ved bygning 5	Kommunal genbrugsplads
Papir/nylonsække	I container ved bygning 5	Kommunal genbrugsplads
Klinisk risikoaffald	Medicinskab/teknikrum i bygning 6	Modtagestation Vendsyssel
Emballage fra sprøjtemidler		Intet
Sprøjtemidler		Intet
Spildolie	Ingen opbevaring	Montør medtager/bortskaffer
Oliefiltre	Ingen opbevaring	Montør medtager/bortskaffer
Akkumulatorer		Modtagestation Vendsyssel
Dæk		Værksted
Jern/metal	Øst for bygning 5	Produktthandler
Spraydåser	Bygning 3 (100 stk.)	Modtagestation Vendsyssel
Lysstofrør	Bygning 3 (50 stk.)	Modtagestation Vendsyssel
Elektronisk udstyr		Kommunal genbrugsplads

Ejendommens affald håndteres og bortskaffes i henhold til kommunens affaldsregulativer.

For at undgå, at der opstår uhygiejniske forhold, er der sat krav til, at opbevaring af døde dyr skal foregå i lukket container eller lignende indtil bortskaffelse til autoriseret destruktionsanstalt.

Støj, vibrationer, transport og lys

35. Husdyrbrugets samlede bidrag til støjbelastningen i omgivelserne må ikke overstige følgende værdier, målt ved nabobeboelser eller deres opholdsarealer, angivet som det ækvivalente, konstante, korrigerede støjniveau målt i dB(A) (re. 20 µPa). Tallene i parentes angiver midlingstiden inden for den pågældende periode:

Områdetype	Mandag-fredag kl. 7-18 (8 timer)	Mandag-fredag kl. 18-22 (1 time)	Alle dage kl. 22-7 (½ time)	Alle dage kl. 22-7
	Lørdag kl. 7-14 (7 timer)	Lørdag kl. 14-22 (4 timer)		
	Søn- og helligdag kl. 7-22 (8 timer)			
	gennemsnit værdi over referencetids- rummet	gennemsnit værdi over referencetids- rummet	gennemsnit værdi over referencetids- rummet	Maksimal Værdi
Det åbne land (inkl. landsbyer og landbrugsarealer)	55 dB(A)	45 dB(A)	40 dB(A)	55 dB(A)

Jf. vejledning om ekstern støj fra virksomheder. Miljøstyrelsens vejledning nr. 5 fra november 1984.

Virksomhedens støjbidrag til et maksimalniveau i natperioden må ikke overskride 55 dB(A).

36. Landbruget skal, for egen regning, dokumentere, at støjvilkårene overholdes, hvis tilsynsmyndigheden finder generne væsentlige. Dokumentation for overholdelse af

støjkravene kan være i form af målinger i ejendommens omgivelser (under fuld drift) eller kildestyrke-målinger ved de enkelte støjkloder kombineret med beregninger efter den fælles nordiske beregningsmodel for industristøj.

37. Kravet om dokumentation af støjforholdene kan højst fremsættes en gang årligt, med mindre den seneste kontrol viser, at vilkårene i ovenstående skema ikke kan overholdes.
38. Støjmålinger skal udføres som beskrevet i Miljøstyrelsens til enhver tid gældende støjberegningsvejledning og foretages i punkter som forinden aftales med tilsynsmyndigheden.
39. Støjmåling skal udføres af et akkrediteret firma.
40. Markarbejde med traktorer og landbrugsmaskiner i dagtimerne er ikke omfattet af ovennævnte støjgrænser.
41. Transport af gylle gennem byzone må kun finde sted på hverdage og i tidsrummet kl. 07 til kl. 18.
42. Mellem solnedgang og solopgang skal porte holdes lukkede og andre staldåbninger afskærmede for at reducere lysgenerne for omboende, såfremt lyset er tændt. Portene kan dog åbnes kortvarigt ved ind- og udkørsel.

Beskrivelse og vurderinger for vilkår– Støj, vibrationer, transport og lys

De væsentligste stationære støjkloder fra husdyrbruget er malkeanlægget, som kører to gange dagligt, fuldfoderblander, som kører 45 min. dagligt, kornvalse, som kører 45 min. hver 3. dag samt gyllepumper, som kører 30 min. 2. gange pr. uge. Den væsentligste periodiske støjgene vil være kørsel med lastbiler og traktorer til og fra ejendommen og støj fra landbrugsmaskiner i forbindelse med produktion og markarbejde.

Brugen af traktorer i det daglige vil normalt begrænse sig til dagtimerne, dog må der påregnes sæsonbestemt markarbejde udover dette. Transporter på ejendommen, samt til og fra ejendommen, vil i nogen grad være sæsonbestemt i forbindelse med forårsarbejde samt høstarbejde.

I nedenstående skema er de væsentligste støjkloder, deres driftsperiode og evt. tiltag for begrænsning af støj samt placering angivet:

Type	Driftsperiode	Tiltag til begrænsning af støj	Placering
Ventilation	Ingen	Naturlig ventilation	
Malkeanlæg	2 x 3,5 timer dagligt		Ved bygning 6
Kompressor	2 x 3,5 timer dagligt Desuden periodevis (flytbar)		Ved bygning 6 og 4
Gyllepumper	30 min. 2 gange ugentligt	Dykpumper	
Fuldfoderblander	45 min. dagligt		I bygning 5
Kornvalse (kvæg)	45 min. hver 3. dag		I bygning 5

På grund af forholdsvis stor afstand til naboer forventes driften af husdyrbruget ikke at give anledning til støjgener for naboer. Derfor er der ikke forlangt dokumentation for overholdelse af støjgrænserne ved måling eller beregning. Der stilles i godkendelsen krav om overholdelse af Miljøstyrelsens vejledende støjgrænseværdier og ligeledes krav om målinger, såfremt der skulle opstå begrundet tvivl om, hvorvidt ejendommens drift kan leve op til de fastsatte grænser. Der vurderes ikke problemer med at overholde disse.

Der forventes ingen væsentlige vibrationsgener, idet der ikke er mange vibrationskilder på husdyrbruget. Den væsentligste er transporter, men det er ikke mere, end der normalt kan forventes fra et landbrug af denne størrelse.

I nedenstående tabel ses antal transporter før og efter udvidelsen:

Art	Antal/mængde pr. år		Transporter før udvidelse	Transporter efter udvidelse
	Nudrift	Ansøgt		
Opdræt til anden ejendom	110 stk.	160 stk.	14	16
Kælvekvier hjem	100 stk.	150 stk.	33	38
Flytning af goldkøer (ud)	219 stk.	325 stk.	16	23
Flytning af goldkøer (hjem)	219 stk.	325 stk.	55	81
Køer til slagteri	80	120	27	40
Døde dyr	125 stk.	180 stk.		52
Indkøbt foder	560 t	760 t	50	65
Eget korn og lignende	50 t	50 t	7	7
Eget grovfoder	1520 t	1750 t	76	88
Indkøbt grovfoder	1180 t	1750 t	59	88
Indkøbt melasse	100 t	100 t	13	13
Gylle	5900 t	6500 t	240	260
Gylle til aftalearealer	500 t	893 t	17	30
Dybstrøelse	60 t	80 t	10	14
Dieselolie	8.000 l	10.000 l	4	5
Tankbil, mælk			182	182
Halm fra mark	50 t	50 t	10	10

75 % af gyllen til ejede og forpagtede arealer kan udbringes uden brug af offentlig vej. Gylle til aftalearealer transporteres til buffertank i lukket lastvogn.

Der er relativ stor afstand til naboer, så transporterne er umiddelbart ikke til væsentlig gene for de omkringboende. Dog stilles der vilkår om, at transport af gylle gennem byzone kun må finde sted på hverdage og i tidsrummet kl. 07 til kl. 18, hvilket vurderes at være i henhold til begrebet "godt landmandsskab".

Der er udendørs belysning som angivet i bilag 3. Desuden er der belysning i kostaldene døgnet rundt undtagen i sommermånederne. Dette lys vurderes ikke at give gener for naboer som følge af udvidelsen.

Fluer og skadedyr

43. Der skal på husdyrbruget foretages en effektiv fluebekæmpelse i overensstemmelse med retningslinierne fra Statens Skadedyrlaboratorium. Bekæmpelse skal desuden foretages på

kommunens forlangende.

44. Opbevaring af foder skal ske på en måde, så der ikke opstår risiko for tilhold af skadedyr.

Beskrivelse og vurdering for vilkår – Fluer og skadedyr

Der anvendes Neporex eller tilsvarende larvemiddel til bekæmpelse af fluelarver ved kalvene. Ved behov anvendes derudover et middel mod voksne fluer i løbet af sommeren.

Der er fast aftale om rottebekæmpelse med autoriseret firma, der gennemgår ejendommen efter behov, normalt ca. 4 gange om året.

Det vurderes, at ovennævnte tiltag i tilstrækkelig grad sikrer, at der ikke vil opstå gener fra fluer og andre skadedyr.

Ammoniakfordampning fra stald og lager

45. Spalter skal rengøres med spalteskrobere, så det sikres, at gødning og urin hurtigt fjernes fra spaltegulvet og ledes til gødningskanalerne.

46. Skrabe anlægget for fjernelse af husdyrgødning skal skrabe staldgulvet mindst hver 2. time.

47. Gyllen i gyllekanalerne skal udpumpes mindst 2-4 gange om måneden.

48. Der skal i øvrigt foretages en god staldhygiejne, herunder sikres at stier og båse holdes tørre, samt at staldene og fodringsanlæg holdes rene, for at mindske gener fra dyreholdet.

49. I dybstrøelsesstalde skal der strøes halm eller andet tørstof i mængder, der sikrer, at dybstrøelsesmatten altid er tør i overfladen.

50. Markstakke med dybstrøelse må ikke være placeret nærmere end 100 meter fra § 3-udpegede (naturbeskyttelsesloven) højmoser, heder og overdrev, § 7-udpegede områder (husdyrgodkendelsesloven) og udpegede habitatområder (Natura 2000).

Beskrivelse og vurdering for vilkår – Ammoniakfordampning

Det generelle krav om reduktion af ammoniakfordampning på 15 % er overholdt gennem etablering af skrabe anlæg til gangarealer på spaltegulve på ca. halvdelen af spaltearealet. I ansøgningen er det angivet, at dette giver en reduktion af ammoniakfordampningen på 11,5 % i forhold til standard staldsystemer. Det vurderes, at dette niveau er realistisk, når der skrubes hver 2. time som anført i vilkår om ammoniakfordampning. Det skal bemærkes, at 15 %-kravet kun gælder udvidelsen. Dette er forklaringen på, at en 11,5 % reduktion af ammoniakfordampningen er "nok".

Ca. 740 m mod øst ligger et § 7 område. Det er i ansøgningssystemet beregnet, at merdepositionen af ammoniak som følge af udvidelsen er 0,10 kg ammoniak-N pr. ha. Dermed er de generelle krav om individuel ammoniakreduktion overholdt, og det har ikke været nødvendigt at foretage analyse af, om der er naboejendomme med over 75 DE i samme bufferzone.

Naturbeskyttelseslovens regler gør, at en del naturområder er udpeget som beskyttede områder. Brønderslev Kommune har i den forbindelse et særligt fokus på højmoser, heder og overdrev i forhold til emission af luftbåren kvælstof.

På foranledning af Brønderslev Kommune er det af ansøgers konsulent beregnet, at der i et § 3 overdrevarsareal (som ikke er "stort nok" til at være et § 7 areal) ca. 630 m øst for ejendommen vil være en merdeposition af ammoniak på 0,15 kg ammoniak-N pr. ha. Dette er under den laveste grænse for § 7 arealer (0,3 kg pr. ha), og der er derfor ikke grundlag for at kræve yderligere reduktion af ammoniakfordampningen fra ejendommen i forbindelse med udvidelsen.

Den samlede emission fra anlægget er beregnet til 3393 kg N/år, og meremission fra anlæg er beregnet til 648 kg N/år. Af de 3393 kg N/år stammer 1924 kg N/år fra staldandel, hvor der ikke er nogen ændring (oprindeligt 235 køer), 728 kg N/år fra udvidelsen, 688 kg N/år fra lagre af flydende husdyrgødning og 52 kg N/ha fra lagre af fast husdyrgødning.

Det vurderes, at projektet med de fastsatte vilkår ikke fører til ændringer i tilstanden af de beskyttede § 3 områder. Brønderslev Kommune vurderer således, at udvidelsen ikke vil medføre en væsentlig merbelastning af beskyttede naturtyper i nærområdet.

Nærmeste habitatområde, Nymølle Bæk og Nejsum Hede ligger ca. 4,9 km øst for ejendommen. Denne afstand er så stor, at der ikke forventes nogen målelig merdeposition af ammoniak i habitatområdet som følge af udvidelsen.

Lugt

51. Såfremt der efter kommunens vurdering opstår væsentlige lugtgener, der vurderes at være væsentligt større, end der kan forventes ifølge grundlaget for miljøvurderingen, kan kommunen meddele påbud om, at der skal indgives og gennemføres projekt for afhjælpende foranstaltninger.

Beskrivelse og vurderinger for vilkår - Lugt

Ejendommen Hjulskovvej 263 er beliggende i det åbne land i et område med spredt bebyggelse. Nærmeste byzone, Jerslev ligger ca. 2300 meter vestsydvest for ejendommen, og nærmeste samlede bebyggelse, Kirkholt ligger ca. 1600 m østnordøst for ejendommen. Nærmeste enkeltbeboelse uden landbrugspligt er ejendommen Øster Hjulskovvej 8, som ligger ca. 440 m øst for Hjulskovvej 263.

Der fremkommer lugt fra staldanlæg samt ved håndtering / udbringning af husdyrgødning. I forbindelse med dyrehold og håndteringen af gødning herfra vil der altid forekomme lugt i form af lugtstoffer, som afgives sammen med fordampningen af ammoniak.

Mange forhold kan influere på lugtemissionen fra stalde. Udover arten, antallet, størrelsen samt sammensætningen af dyreholdet er det f.eks. staldindretning, ventilationsanlæggets udformning, belægningsgrad, strøelse, gødningshåndtering, fodring, drikkevandssystem samt hygiejne i stalden.

For at begrænse ventilationsluftens lugtindhold er det vigtigt at sikre en god staldhygiejne, og at produktionsforhold og arbejdsgange tilrettelægges, så dannelse af lugtende stoffer begrænses mest muligt, således at mindst mulig lugt bortventileres til det fri.

Det samlede lugtindtryk fra staldventilationen skyldes en lang række lugtintensive stoffer, som optræder i forskellige blandinger og i ret små mængder.

På Hjulskovvej 263 begrænses lugtgener ved anvendelse af spalteskraber i ca. halvdelen af gangarealet. Da gylleopbevaring primært foregår i ejendommens gylletanke, forventes kun lugtbidrag fra gylletankene ved udkørsel. Gylletankene er med naturligt flydelag. Dybstrøelse/kompost køres enten direkte på marken og nedpløjes eller opbevares i overdækket kompoststak.

Ifølge Skov- og Naturstyrelsens lugtvejledning kan der beregnes en teoretisk geneafstand til nærmest nabo / beboelsesområde. Geneafstanden vil sige den afstand, der minimum bør være til nærmeste nabo / beboelsesområde, for at bedriftens produktion ikke vil give anledning til væsentlige lugtgener.

Der skal anvendes to metoder til beregning af nødvendig geneafstand, både den nye lugtvejledning fra Skov- og Naturstyrelsen og FMK-modellen. Ved modellerne får man beregnet geneafstanden for 3 kategorier.

Ved FMK-modellen beregnes endvidere konsekvensområdet for ejendommens lugtafgivelse. Konsekvensområdet vil sige det område, hvor lugten fra ejendommen kan konstateres – uden at den vurderes at være til gene for omkringboende.

I ansøgningssystemet www.husdyrgodkendelse.dk vælges den beregningsmodel, som giver den længste geneafstand – dvs. at hensynet til naboer derved vægtes højt. Lugtberegningen for Hjulskovvej 263 er for alle tre områdetyper foretaget efter "Ny beregningsmodel" i ansøgningssystemet. Resultatet fremgår af nedenstående skema:

Område type	Geneafstand ifølge ny lugtvejledning	Faktisk afstand
Enkeltbolig	78,08 m	438 m
Samlet bebyggelse	161,87 m	1643 m
Byzone	246,92 m	2339 m

Dvs. at geneafstanden efter udvidelsen er kortere end den faktiske afstand. Udvidelsen overholder dermed de generelle afstandskrav (bilag 9).

Det er derfor kommunens opfattelse, at produktionen på ejendommen ikke vil være til væsentlig gene for omkringboende. Dog er der stillet vilkår om, at kommunen kan kræve afhjælpende foranstaltninger, hvis der mod forventning konstateres væsentlige lugtgener.

2.3 Vilkår – Husdyrgødning, opbevaring og håndtering

52. Der skal altid sikres, at der på bedriftsniveau er opbevaringskapacitet til husdyrgødning på minimum 9 måneder.
53. Omrøring af gyllebeholder må kun foretages, kort tid før beholderen skal tømmes.

54. Det skal sikres, at der ved utilsigtet start af pumper ved gylletank ikke pumpes gylle udenfor tanken.
55. Der skal anvendes gyllevogne med påmonteret pumpe og returløb, således at spild af flydende husdyrgødning undgås. Alternativt skal påfyldning foregå på en plads med afløb til opsamlingsbeholder for flydende husdyrgødning.
56. Pumpning af gylle skal ske under konstant overvågning.
57. Kompoststakke til dybstrøelse skal ske i henhold til Skov- og Naturstyrelsens "Vejledning om etablering og overdækning af kompost i markstakke, samt overdækning af fast gødning".
58. Placering af kompoststak for dybstrøelse/kompost skal indtegnes på kortbilag og opbevares i journal.
59. Markstakke med kompostlignende dybstrøelse må ikke være placeret nærmere end 100 meter fra nabobeboelse eller sårbar natur.
60. Ved transport af husdyrgødning på offentlige veje skal transportvognens åbninger være forsynet med låg eller lignende, således at spild ikke kan finde sted. Skulle der alligevel ske spild, skal gødningen straks opsamles.

Beskrivelse og vurdering - Husdyrgødning

Husdyrgødning håndteres som dybstrøelse og som gylle. Ifølge ansøgningen vil der efter udvidelsen årligt produceres 79 tons dybstrøelse og 6.333 tons (m³) gylle. Dertil kommer 1010 t vaskevand og vandspild som redegjort for under afsnit om spildevand, således at den samlede mængde af flydende husdyrgødning er 7343 t pr. år. Der er ikke regnet med fradrag som følge af dyr på afgræsningsarealer.

Der modtages gylle fra ejendommen Hjulskovvej 184, som også ejes af Poul R. Pedersen. Den modtagne gylle anvendes på bedriftens udspretningsarealer for gylle, men gyllen fra Hjulskovvej 184 opbevares på intet tidspunkt på Hjulskovvej 263. Derimod anvendes en del af gylletankkapaciteten på Hjulskovvej 184 til at opfylde kravet til opbevaringskapacitet med hensyn til det gylle, som produceres på Hjulskovvej 263. Der findes en aftale om opbevaring af 560 t gylle fra Hjulskovvej 263 i gylletank på Hjulskovvej 184 gældende indtil 31/7 2015.

Der modtages ikke slam eller andre flydende produkter med indhold af næringsstoffer.

På Hjulskovvej 263 er der foretaget følgende beregning om tilstrækkelig kapacitet:

Opbevaringsanlæg:

	Byggeår/ beholderkon- trol	Kapacitet [tons]	Måneders kapacitet
Gyllebeholder Hjulskovvej 263	2003	4.100 tons	6,7
Gyllekanaler Hjulskovvej 263	-	850 tons	1,4
Opbevaringsaftale for 560 t på tank på	1994 / 2004	560 tons	0,9

Hjulskovvej 184 på i alt 1530 t			
Samlet kapacitet		5.510 tons	9,0

Den beregnede kapacitet er vurderet til at være tilstrækkelig.

Pumpning af gylle inklusiv påfyldning af gyllevogne sker altid under konstant opsyn. Nærmeste vandløb er beliggende ca. 450 m nord for ejendommen. Der er udarbejdet beredskabsplan, som giver foreskrifter i forbindelse med eventuelt gylleudslip. Det vurderes derfor, at der for nærværende er taget de nødvendige forholdsregler til minimering af risiko for uheld. Opmærksomheden henledes på, at der træder nye generelle regler i kraft pr. 15/9 2008 gennem ændringer i Husdyrgødningsbekendtgørelsen.

Produktionen af dybstrøelse/kompost er beregnet til 79 t pr. år. Der er regnet med standardforudsætninger om udbringning af kompost; dvs. 65 % af den producerede mængde køres direkte ud og pløjes ned i både nudrift og ansøgt drift. Den resterende del opbevares i overdækket markstak indtil udspreddning; typisk på den mark, som skal have komposten tilført om foråret. Det vurderes, at med de stillede vilkår om dybstrøelse/kompost er der tilstrækkelig sikkerhed for, at denne gødningstype ikke medfører væsentlige påvirkninger af natur og naboer.

2.4 Vilkår – Husdyrgødning, arealer

Udbringning generelt

61. Der må kun udbringes husdyrgødning på de udbringningsarealer, der fremgår af bilag 2.1 – 2.2.
62. Der må maksimalt modtages husdyrgødning på 74,30 DE fra ejendommen Hjulskovvej 184 (inklusiv afsat ved afgræsning på markerne 13-1, 25-0, 33-0 og 37-0 på i alt 14,04 ha).
63. På markerne 13-1, 25-0, 33-0 og 37-0 på tilsammen 14,04 ha skal der foretages afgræsning svarende til en græsningsintensitet på 1,0 DE pr. ha pr. år.
64. Ændringer i udbringningsarealet, som ikke er omfattet i denne miljøgodkendelse, skal forinden anmeldes kommunen.
65. Udbringning af husdyrgødning skal ske således, at lugtgener begrænses mest muligt.

Udbringning på aftalearealer

66. Der skal foreligge dokumentation for, at husdyrgødning svarende til 60,7 DE fraføres og udspreddes på aftalearealer.
67. Der må kun ske udspreddning på de i ansøgningen angivne aftalearealer (jf. bilag 2.2) samt i henhold til gældende regler. På aftalearealer skal der afsættes følgende til hver bedrift:

Bedriftsejer (CVR-nr.)	Mark nr. (antal ha)	Areal omfattet af N- eller P- klasse 1 - 3	Samlet mængde husdyrgødning, der skal afsættes fra Hjulskovvej 263
-----------------------------------	--------------------------------	---	---

Jørgen Eriksen, Ledetvej 60, 9740 Jerslev CVR: 11864708	1-0, 2-0, 3-0, 4-0, 5-0, 6-0, 7-0, 8-0, 9-0 og 10-0 (24,06)	Nej	15,70 DE
Mads Thomsen, Agnethevej 11, 9740 Jerslev CVR: 27638384	1+2, 4+4-2, 5, 5-1, 7, 10 og 26 (76,24)	Nej	45,0 DE
	(100,28)		60,7 DE

Udbringning på ejede/lejede arealer

68. Ved udbringning af fast husdyrgødning på ubevoksede arealer skal det nedbringes hurtigst muligt og inden 6 timer.

69. Udbringning af husdyrgødning må ikke ske nærmere end 200 meter fra byzone eller samlet bebyggelse på lør-, søn- og helligdage af hensyn til de omkringboende.

Beskrivelse og vurdering for vilkår - Udbringning

Godkendelsen omfatter ikke udbringning af husdyrgødning på arealer, der er registreret som EF habitatområde eller EF fuglebeskyttelsesområde. Brønderslev Kommune vurderer, at den øgede ammoniakfordampning fra udbringning af husdyrgødning ikke vil medføre en væsentlig merbelastning af naturtyper, der er udpegningsgrundlag for habitatområdet. Endvidere skal der jf. husdyrgødningsbekendtgørelsen ske nedfældning på marker inden for 1.000 meter fra § 7 arealer. Dette er tilfældet for adskillige af bedriftens udbringningsarealer samt for flere af de aftalearealer, som hører til ejendommen Agnethevej 11, jf. bilag 4.

De udbringningsarealer for husdyrgødning, som indgår i ansøgningen, er anført i bilag 2.1. Ingen af disse er udpeget som § 3-arealer efter Naturbeskyttelsesloven. Til bedriften hører imidlertid også markerne, 13-1, 25-0, 33-0 og 37-0 på i alt 14,04 ha. Disse 4 marker er engarealer, og de er helt eller delvist omfattet af Naturbeskyttelsesloven § 3. Markerne fremgår af bilag 11, hvor alle andre marker også fremgår.

Det ligger til grund for ansøgningen, at de 4 marker afgræsses af dyr fra Hjulskovvej 184, hvorfra der overføres husdyrgødning i alt svarende til 74,30 DE. Ud af disse afsættes der 14,0 DE ved afgræsning på de 4 marker. Der afgræsses altså med en græsningsintensitet på 1,0 DE pr. ha pr. år. Da de 4 marker også blev afgræsset i før-situationen, sker der ikke nogen miljømæssig ændring på de 4 marker som følge af udvidelsen på Hjulskovvej 263.

Bedriftens udspretningsareal for gylle og dybstrøelse er på 172,23 ha. Derudover udspreddes husdyrgødning på 100,28 ha aftalearealer svarende til 60,70 DE. Der er stillet vilkår om, at der til

stadighed skal foreligge dokumentation for denne fraførsel, da den sikrer, at harmonikravet er overholdt. Bedriften udspreder husdyrgødning på 1,96 DE/ha i gennemsnit.

Kørselsafstand til/fra udbringningsarealerne er i forhold til bedriftens størrelse lille. Det er oplyst, at 75 % af gylletransporterne til udbringningsarealerne kan foregå uden færdsel på offentlig vej. Transport af gylle til aftalearealer foregår i lukket tankvogn til buffertank i marken.

Det tilstræbes, at gylle ikke udbringes i weekender og helligdage. Det henstilles, at udbringningen i øvrigt foregår i henhold til godt landmandsskab, hvilket bl.a. vil sige, at det skal tilstræbes, at udbringning på bynære arealer sker inden kl. 18 for at mindske evt. gener.

Hvis udbringning tilrettelægges, så det i bolignære områder sker under hensyntagen til naboer, vurderes udbringningen ikke at give problemer med lugtgener.

Udbringningen på aftalearealerne vurderes ikke at skulle omfattes af skærpede krav til udbringning i forhold til normkravene. Der kræves således ikke særskilt godkendelse til ejeren af disse arealer.

Da alle arealer er beliggende i Brønderslev Kommune, har det ikke været nødvendigt at sende sagen i høring i andre kommuner.

Nitrat, nitratklasser og indvindingsopland.

70. Der må maksimalt udbringes husdyrgødning på bedriftens arealer svarende til gennemsnitligt 2,3 DE/ha.
71. Der skal anvendes sædskifte K12. Der skal ved tilsyn foreligge dokumentation herfor for de seneste 5 år f.eks. i form af kopier af de indsendte gødningsregnskaber eller ansøgninger vedr. enkeltbetalingsordningen.
72. For at begrænse udvaskninger af kvælstof til sårbare Natura 2000 områder skal der for bedriftens samlede arealer anvendes et sædskifte, hvor andelen af roer, græs og græseftergrøder udgør mindst 73 % af harmoniarealet. Det er således 3 % ekstra i forhold til de generelle regler for en ejendom med op til 2,3 DE kvæg/ha.
73. For alle 73 % gælder plantedirektoratets betingelser for anvendelse af 2,3 DE/ha, bl.a. at græs og græsefterafgrødearealer ikke må ompløjes før efter 1. marts samt at græsarealer, der skal ompløjes det følgende forår ikke må tilføres husdyrgødning i perioden 31. august til 1. marts.

Beskrivelse og vurdering for vilkår - Nitrat

Beskyttelsen af vandområderne mod nitratudvaskning er rettet mod oplande, der afvander til de mest kvælstofsårbare Natura 2000 områder. Arealer, som hører under kategorierne "Nitratklasse 1, 2 eller 3", er omfattet af krav om lavere husdyrtryk pr. hektar end de generelle harmoniregler giver mulighed for (dog med visse modifikationer).

Beskyttelsesniveauet for nitrat er defineret som en skærpelse af det generelle harmonikrav i nitratklasse 1-3. Afhængig af udbringningsarealernes placering vil der på bedriftsniveau blive beregnet et samlet krav til hele bedriften. DE reduktionsprocenten kan variere mellem 50 % og 100 %, hvor 50 % vil være tilfældet, når alle udbringningsarealer er placeret i nitratklasse 3, og 100 % vil være tilfældet, når alle udbringningsarealer er placeret uden for nitratklasse 1-3. DE reduktionsprocenten for Hjulskovvej 263 er beregnet til 100 %, da alle udspretningsarealer ligger uden for nitratklasse 1-3.

Beskyttelsesniveauet for nitrat er sammensat af 2 elementer:

- Beskyttelse i forhold til overfladevand
- Beskyttelse i forhold til grundvand.

Overfladevand

I ansøgningen viser beregning, at det maksimale dyretryk, DE_{max} er 2,3 DE/ha, og det reelle dyretryk, DE_{reel} for ansøgt drift, er 1,96 DE/ha, hvilket betyder, at beskyttelsesniveauet er overholdt.

Der må gennemsnitligt udbringes maksimalt 1,96 DE/ha pr. planperiode, da det er dette, der er ansøgt om.

Udvaskningen af N er beregnet til 53,90 kg N/ha (DE_{max}) og 52,20 kg N/ha (DE_{reel}). Projektet opfylder således kravet til nitrat i forhold til overfladevand.

Grundvand

I forhold til nitratberegning for grundvand er der foretaget en beregning af nitratkoncentrationen i det vand, der forlader rodzonen for udbringningsarealer, hvor hele eller dele af arealet er udpeget som nitratfølsomt indvindingsområder. Det fremgår af bilag 8, hvilke marker der er tale om.

Hvis nitratkoncentrationen er over 50 mg nitrat pr. liter, må der ikke være nogen merbelastning i forhold til nudrift. Det er beregnet, at nitratkoncentrationen er 52 mg pr. liter ud af rodzonen, og at dette også var tilfældet i før-situationen. Forudsætningen herfor er, at der anvendes 3 %-point flere efterafgrøder end Plantedirektoratets generelle krav. Der er derfor medtaget vilkår herom. Til orientering kan det oplyses, at det generelle krav for bedriften er 14 % efterafgrøder i 2008. Procentsatsen af efterafgrøder beregnes ud fra det såkaldte efterafgrødegrundareal. I dette areal indgår typisk etårige afgrøder, mens f.eks. græs og kløvergræs ikke indgår.

Det vurderes, at udvidelsen ikke har nogen negativ indflydelse på nitratindhold i nitratfølsomt indvindingsområde for drikkevand.

Areal- og harmonikrav

Den samlede tilførsel af husdyrgødning er på 337,11 DE (ansøgt antal DE plus import fra Hjulskovvej 184 minus eksport til Ledetvej 60 og Agnethevej 11 og minus næringsstof afsat ved afgræsning på markerne 13-1, 25-0, 33-0 og 37-0). Dette fordeles på 172,23 ha udspretningsareal som angivet i ansøgningen. Gennemsnitligt tilføres der altså 1,96 DE pr. ha. Dette er under den harmonigrænse på 2,3 DE pr. ha, som gælder for bedriften. Harmonikravet er således overholdt.

Arealkravet for den samlede produktion på Hjulskovvej 263 og Hjulskovvej 184 er 51,1 ha. Der ejes væsentlig mere end 51,1 ha, og arealkravet er dermed overholdt.

Nogle af bedriftens udspretningsarealer, f.eks. mark 12-0 ligger på skrånende arealer i nærheden af vandløb. Gennem dyrkningspraksis skal det sikres, at der ikke sker erosion af udbragt

husdyrgødning under kraftige regnskyl. Det vurderes dog, at vandløbslovens regler om 2 m dyrkningsfri bræmmer giver en tilstrækkelig sikkerhed for, at der ikke tabes næringsstoffer til vandmiljøet i forbindelse med kraftig nedbør.

Der forekommer ikke søplande indenfor udbringningsarealerne.

I forhold til udspredding er det BAT at tage højde for udspreddingsarealets karakteristika, f.eks. jordens struktur og type, evt. skråninger klimatiske forhold, regn og vanding, anvendelse samt landbrugsmæssige praksis, inklusiv evt. sædskifte. Det vurderes, at bedriften lever op til BAT.

Ejendommens stald- og opbevaringsanlæg ligger ikke i områder, som kan betegnes som lavbund med risiko for okkerudledning.

Beskrivelse og vurdering - Fosfor

I ansøgningsmaterialet er det oplyst, at ingen af bedriftens udspreddingsarealer tilhører JB nr. 5-10, dvs. lerjord. Det er vurderet, at denne forudsætning er korrekt. Ifølge beregningsmodellen i husdyrgodkendelse.dk vil der derfor kun være en risiko for tab af fosfor fra lavbundsarealer, jf. bilag 7. Ud af et samlet udspreddingsareal på 172,23 ha er det kun 4,08 ha, som er lavbundsarealer, som afvander til Natura 2000 områder, der er overbelastede med fosfor. For de resterende 168,15 ha er det således de generelle harmoniregler, som sætter grænsen for fosfortilførsel. I ansøgningsystemet er det beregnet, at der er en "sikkerhedsmargin" på 1041 kg fosfor, før fosforoverskuddet ville overstige det generelle beskyttelsesniveau for fosfor vurderet som harmonigrænsen på 168,15 ha og uændret niveau for fosforbalance i forhold til nudrift på de 4,08 ha.

2.6 Vilkår – Bedst anvendelig teknik, BAT

74. Ved substitution af råvarer og hjælpestoffer skal husdyrbruget dokumentere, at substitutionen sker til mindre miljøbelastende råvarer og hjælpestoffer.
75. Anlæg, der er særligt energiforbrugende, f.eks. mælkekøleanlæg, skal kontrolleres og vedligeholdes således, at de altid kører energimæssigt optimalt.
76. Ved udskiftning af anlæg og maskiner skal der vælges tidssvarende modeller, som lever op til forøgede krav vedrørende påvirkning af miljø og natur.
77. Landbruget skal under tilsynet redegøre for muligheden for at indføre renere teknologi. Følgende områder skal indgå i redegørelsen:
 - Metoder til at mindske fordampningen af kvælstof fra stalde og opbevaringsanlæg samt i forbindelse med udbringning.
 - Reducering af kvælstofudledning og fosforoverskud.
 - Nedsættelse/reduktion af lugtbidraget fra de aktiviteter, der stammer fra kvægproduktionen.

Beskrivelse og vurdering for vilkår – Bedst anvendelig teknik

Ansøger har gjort rede for anvendelse af BAT inden for staldindretning, foder, opbevaring/behandling af husdyrgødning, udbringning af husdyrgødning, forbrug af vand og energi og management.

Staldindretning

Udvidelsen sker inden for eksisterende rammer og der er ikke nybyggeri i forbindelse med udvidelsen. Stalden er en sengestald med spalter og kanaler. Der etableres skraber på ca. halvdelen af gangarealerne i kostalden hvilket reducerer ammoniakfordampningen med omkring 11,5%.

Redegørelse for fravalg af BAT vedr. staldindretning

Præfabrikeret drænet gulv: Der er udarbejdet et BAT-byggeblad for præfabrikeret drænet gulv med skraber. Det pågældende byggeblad er imidlertid arkiveret i september 2007. BAT vurderingen af præfabrikerede drænedede gulve viste en lavere ammoniakemission samt færre etableringsomkostninger end referencesystemet (spaltegulv med ringkanal), hvilket taler for disse gulve som BAT. Med hensyn til dyrevelfærd omtaler BAT-byggebladet, at der kan være problemer med udtørring af gulvet, der resulterer i en glat overflade med risiko for udskridninger. En farmtest vedrørende skridsikkerhed på gangarealer i kvægstalde viser ligeledes, at der er en ringere skridsikkerhed på de præfabrikerede drænedede gulve. Idet der ikke bygges nye stalde i forbindelse med den aktuelle udvidelse er anvendelse af fast, drænet gulv fravalgt.

Luftrensning: Det er ikke muligt at etablere luftrensning idet alle/hovedparten af produktionsbygningerne er med naturlig ventilation. Dette er derfor fravalgt

Forsuring: Der etableres ikke forsuring på ejendommen i forbindelse med udvidelsen. Svovlsyrebehandling af gylle i kvægstalde er tidligere beskrevet som BAT-kandidat i de nu arkiverede byggeblade. Når forsuring alene er BAT kandidat skyldes det, at omkostningerne til etablering og drift er for store. Der er endvidere en række uafklarede problemstillinger i forbindelse med lugtgener fra procestanken. Det er primært de komplicerede svovlforbindelser, der opstår i den fursurede gylle, der medfører lugtgenerne.

Foder

Bedriftens eget grovfoder er basis i foderrationen og der suppleres med indkøbt kraftfoder, korn, mineraler, vitaminer m.m. Der tages analyser af grovfoderet, således at foderplanen kan optimeres efter bl.a. energi- og proteinindhold. Der udarbejdes foderplan i samarbejde med kvægkonsulent. Fodersammensætning og fodringsstrategi evalueres og tilpasses løbende og der udarbejdes EndagesFoderKontrol (EFK).

Med henblik på at reducere dyrenes N-udskillelse er det ifølge BREF-dokumentet (2003) BAT at tilpasse foderet til dyrenes behov i de forskellige produktionsfaser (fasefodring), at optimere foderet på baggrund af fordøjelige/disponible næringsstoffer samt at tilsætte foderet aminosyrer. Derudover nævnes det at visse fodertilsætninger, herunder enzymer, kan forøge

fodereffektiviteten. Tilsvarende er det med henblik på at reducere dyrenes fosforudskillelse BAT at anvende fasefodring med højtfordøjelige uorganiske foderfosfater og/eller fytase.

Det er vigtigt at være opmærksom på, at BREF-dokumentet alene omhandler svin og fjerkræ og ikke kvæg. Idet koen er en drøvtygger, kan de forhold der er nævnt i BREF-dokumentet ikke ukritisk overføres til en kvægproduktion. Således er det f.eks. ikke muligt at anvende fytase eller syntetiske aminosyrer. I de senere år har der imidlertid været øget forsknings- og rådgivningsmæssig fokus på fosfor og fordringsnormen for fosfor er reduceret. Gennem foderplanlægningen er der ligeledes fokus på indholdet af såvel fosfor som protein i foderblandingen

Opbevaring/behandling af husdyrgødning

Gyllen opbevares i dels i ejendommens egne gylletanke og dels i gylletanken på ejers ejendom på Hjulskovvej 184. Der etableres naturligt flydelag eller flydelag med snittet halm eller tilsvarende og der føres logbog. Der udføres 10 års-beholderkontrol af godkendt firma. Tankene tømmes normalt 1 gang årligt med henblik på inspektion. Der foretages ikke behandling (separation, beluftning, biologisk behandling, forsuring, kompostering eller lign.) af husdyrgødningen på anlægget.

Der er ikke etableret fast overdækning på gylletanken/tankene. Med kvæggylle er det almindeligvis ikke problematisk at etablere et godt flydelag og der er derfor begrænset effekt ved etablering af fast overdækning.

Jf. BREF er det BAT at opbevare gylle i en stabil beholder, der kan modstå mekaniske, termiske og kemiske påvirkninger. Beholderens bund og vægge skal være tætte og korrosionsbeskyttede. Beholderens skal tømmes jævnlige af hensyn til eftersyn og vedligeholdelse – normalt 1 gang årligt. Der omrøres kun i gyllen umiddelbart før tømning af beholderen. Det er endvidere BAT at overdække beholderen med fast låg eller med et naturligt flydelag eller et flydelag, der etableres med snittet halm eller tilsvarende.

Udbringning af husdyrgødning

Al gyllen udbringes efter reglerne i husdyrgødningsbekendtgørelsen og i henhold til Plantedirektoratets normer for tilførsel af næringsstoffer til afgrøderne. Gyllen udbringes med slæbeslanger samt ved nedfældning. En række af arealerne ligger under 1.000 m fra sårbare arealer i henhold til § 7 i Husdyrloven og her nedfældes gyllen på sort jord og i græs. Der udarbejdes mark- og gødningsplan og der tages analyser af gyllen. Der udbringes ikke husdyrgødning på vandmættede, snedækkede, frosne eller oversvømmede arealer.

Jf. BREF er det med henblik på at reducere tabet af næringsstoffer til omgivelserne BAT at afbalancere tilførselen af gødning med afgrødens behov for næringsstoffer. Det er endvidere BAT at reducere risikoen for forurening af omgivelserne ved ikke at tilføre gødning til vandmættede, oversvømmede, frosne eller snedækkede arealer. Endvidere at undlade at tilføre gødning til arealer der skråner, støder direkte op til vandløb samt at udbringe gødning så tæt som muligt på

tidspunktet for afgrødens optagelse af næringsstoffer. Det er endvidere BAT at tilrettelægge udbringningen af husdyrgødningen således at risikoen for lugtgener for omgivelserne minimeres.

Forbrug af vand og energi

Der er naturlig ventilation i alle staldbygninger, og dermed ikke energiforbrug til dette. Der foretages jævnlig kalibrering af drikkevandsinstallationer med henblik på reduktion af vandforbruget. Vaskevand fra malkeanlæg anvendes til rengøring af malkestald. Staldene rengøres normalt én gang årligt.

BAT vedr. forbrug af vand og energi

Med henblik på at reducere energiforbruget er det i henhold til BREF BAT at anvende naturlig ventilation. Når der anvendes mekanisk ventilation, er det BAT at optimere udformningen af ventilationssystemet samt at undgå modstand gennem hyppig eftersyn og rengøring af ventilationssystemet. Det er desuden BAT at anvende lavenergibelysning. Med henblik på reduktion af vandforbruget er det ifølge BREF BAT at rengøre stald og inventar med højtryksrensere efter hver produktionscyklus, at foretage regelmæssig kalibrering af drikkevandsanlæg for at undgå spild, at registrere vandforbrug samt at finde og reparere evt. lækager.

Management

- Der udarbejdes mark- og gødningsplan i henhold til lovkrav, således at tildelingen af næringsstoffer til afgrøderne optimeres.
- Kvælstoftilførslen korrigeres årligt i forbindelse med kvælstofprognosen der offentliggøres omkring 1.april (N-prognosen afhænger af klimaet de enkelte år).
- Der er tilknyttet en række fagkonsulenter, der gennemgår bedriften med ejer og medarbejdere efter behov.
- Der udarbejdes EndagesFoderKontrol (EFK).
- Fodersammensætning og fodringsstrategi evalueres og tilpasses løbende, således at nyeste viden anvendes.
- Der er fast dyrlægeaftale.
- Der føres sprøjtejournal, medicinjournal og logbog for gylletanke.
- Gylletanke bliver kontrolleret hvert 10. år af autoriseret kontrollant.
- Køletanken tæthedsprøves hvert år af et autoriseret kølefirma.
- Der er lavet beredskabsplan, således at evt. uheld kan stoppes og konsekvensen for det omgivende miljø begrænses mest muligt (se bilag 4).
- Personalet uddannes løbende gennem kurser og efteruddannelse. Staldafsnittene er tilkøbt alarmanlæg.
- Ved påfyldning af marksprøjte sikres at der ikke sker overløb.
- Der er vandforsyning fra lukket system.
- Der leveres mælk til Arla og produktionen er dermed omfattet af kvalitetsprogrammet Arlagården (www.arlafoods.dk/arlagaarden), der stiller en række krav til de daglige rutiner på ejendommen

BAT vedr. management og egenkontrol

I henhold til BREF (2003) er det BAT at uddanne bedriftens personale, at registrere energi- og ressourceforbrug samt forbrug og anvendelse af handels- og husdyrgødning. Endvidere at have procedurer for at sikre ren- og vedligeholdelse af bygninger og inventar, at planlægge gødning af markerne korrekt samt at have nødfremgangsmåde ved evt. uheld.

Brønderslev Kommune vurderer på baggrund af ansøgers oplysninger samt de stillede vilkår, at husdyrbruget på nuværende tidspunkt opfylder kravet om anvendelse af bedst anvendelige teknik. Det er kommunens opfattelse, at man igennem godt landmandsskab og overholdelse af husdyrgødningsbekendtgørelsen m.m. overholder kravet om bedst anvendelig teknik. I bekendtgørelsen er der fastsat en lang række krav til anlæg, indretning og drift af husdyrbrug, som gælder for alle husdyrbrug. En lang række af disse anlæg og indretninger bygger på anvendelse af renere teknologi eller den bedst anvendelige teknologi.

2.5 Vilkår – Egenkontrol

78. På tilsynsmyndighedens forlangende skal virksomheden dokumentere overholdelse af denne godkendelses vilkår.

79. I forbindelse med afholdelse af tilsyn skal opgørelser fra CHR, ydelseskontrollen (eller tilsvarende) for hele den animalske produktion på bedriften, dækkende de sidste 5 års produktion, ligge til rådighed for tilsynsmyndigheden.

80. Bedriften skal føre journal, der skal opbevares i mindst 5 år. Journalen skal forevises tilsynsmyndigheden på forlangende.

I journalen registreres følgende:

- Forpagtnings- og overførselsaftaler
- Kortbilag over placering af markstakke for dybstrøelse og ensilage
- Logbog for ejendommens gyllebeholdere.
- Bogføring og dokumentation for anvendt sædskifte.
- Dokumentation for antal DE
- Dokumentation for maksimalt udbragt mængde husdyrgødning f.eks. i form af kopier af de indsendte gødningsregnskaber.

Beskrivelse og vurdering for vilkår – Egenkontrol

Der indsendes årligt gødningsregnskab med opgørelse af bedriftens forbrug af husdyr- og handelsgødning. Der føres hver måned logbog over flydelag i gyllebeholder. Gyllebeholderen kontrolleres hvert 10. år for styrke og tæthed af autoriseret kontrollant. Det vurderes, at disse tiltag sammen med ovennævnte vilkår om egenkontrol sikrer, at der er kontrolprocedurer, som minimerer risikoen for uheld, og som medvirker til, at ressourcerne udnyttes bedst muligt.

3. BRØNDERSLEV KOMMUNES SAMLEDE VURDERING

På baggrund af ansøgningsmaterialet samt Brønderslev Kommunes registreringer af områdets grundvands-, vandløbs- og naturforhold har Brønderslev Kommune vurderet, at

miljøgodkendelsen, med de pågældende vilkår for lokalisering, indretning og drift af husdyrbruget, **ikke** vil medføre en væsentlig virkning på miljøet.

Det er derfor Brønderslev Kommunes opfattelse at:

- Udvidelsen kan ske under hensyntagen til de landskabelige værdier.
- driften kan ske uden væsentlig gener for naboer (lugt-, støj-, støv-, flue- og lysgener, affaldsproduktion m.v.),
- bedriften drives under anvendelse af den bedste anvendelige teknik (BAT),
- der er sikret en tilfredsstillende beskyttelse af jord, grundvand, overfladevand og natur med dens bestande af vilde planter og dyr og deres levesteder, herunder områder, der er beskyttet mod tilstandsændringer eller fredet, udpeget som internationalt naturbeskyttelsesområde eller udpeget som særlig sårbart over for næringsstofpåvirkning.

På grundlag af de i sagen foreliggende oplysninger overholder udvidelsen afskæringskriterierne i Husdyrloven, hvorfor Brønderslev Kommune meddeler miljøgodkendelse til bedriften på en række vilkår.

Undersøgte alternativer

I enhver landbrugsproduktion er der et løbende behov for tilpasning af produktionen i forhold til ydre forhold. Der er behov for rationaliseringer, specialiseringer og en øget produktion for at overleve økonomisk. Derfor vil det være uundgåeligt, at produktionen løbende skal udvides og specialiseres.

Hvis en udvidelse ikke finder sted, vil det økonomiske grundlag for produktionen forsvinde, hvilket betyder, at en afvikling af produktionen reelt er påbegyndt.

Kommentarer til udvidelsen

I for-offentlighedsfasen er der ikke kommet bemærkninger til udvidelsen.

Der er heller ikke indkommet bemærkninger i nabohøringsfasen.

Påvirkning af omgivelserne

I det følgende behandles det ansøgte i forhold til:

- Landskabet
- Naboer (lugt-, støj-, flue- og lysgener m.v.)
- Energi
- Uheld og driftsforstyrrelser
- Jord
- Grundvand
- Overfladevand
- Natur

Varetagelse af hensyn til landskab

Den nye godkendelsesordning gennemfører VVM-direktivet og IPPC-direktivet for så vidt angår husdyrbrug og samler kravene til ansøgning og myndighedsbehandling med de relevante dele fra bekendtgørelse om godkendelse af listevirksomhed og planlovens bestemmelser om landzoneregulering.

Der er tale om en eksisterende kvægbedrift, som er beliggende i det åbne land i et område med spredt bebyggelse.

I forbindelse med udvidelsen sker der ingen udvendige bygningsmæssige ændringer ud over opførelse af køresiloer, som Brønderslev Kommune tidligere har givet tilladelse til.

Brønderslev Kommune vurderer, at det samlede bygningsanlæg vil fremstå som en driftsmæssig enhed. Det vurderes endvidere, at de stillede vilkår ved bedriftens ophør, er tilstrækkelige i forhold til at undgå forureningsfare og tilstrækkelige til at bringe stedet tilbage i tilfredsstillende miljømæssig stand - herunder varetagelse af landskabelige hensyn.

Naboer – lugt-, støj-, flue- og lysgener m.v.

- Lugt

Der er ansøgt om tilladelse til udvidelse af eksisterende dyrehold fra 249,31 til 337,51 DE i kvæg. De angivne DE er opgivet i henhold til den ved godkendelsestidspunktet gældende Husdyrgødningsbekendtgørelse.

Godkendelsen bortfalder, såfremt den ikke er udnyttet inden 2 år fra denne afgørelses meddelelse. Med "udnyttet" menes, at der er indsat et dyrehold svarende til den ansøgte produktion. Derfor er der indsat et vilkår om egenkontrol, der skal sikre, at husdyrholdet er indsat inden udløbet af den fastsatte periode. Det er således ikke tilstrækkeligt, at en opbygning er påbegyndt. Det er dog forudsat, at det samlede antal DE ikke overskrides.

Nærmeste naboejendom uden landbrugspligt er ejendommen Øster Hjulskovvej 8, som ligger ca. 440 m øst for ejendommen Hjulskovvej 263. Geneafstanden er beregnet til 78 meter til "enkelt bolig", og den faktiske afstand er 438 meter. Det vurderes således, at godkendelsen ikke vil medføre øgede lugtgener for naboejendomme, da nærmeste nabobeboelse, ligger uden for den beregnede geneafstand.

Det vurderes derfor, at ejendommens lokaliseringsforhold er tilfredsstillende for et landbrug af denne størrelse.

Dog fastsættes der vilkår om, at såfremt der skulle opstå gener for de omkringboende, og såfremt kommunen finder det nødvendigt, kan kommunen meddele påbud om, at der skal indgives og gennemføres projekt for afhjælpende foranstaltninger.

- Støj

På grund af afstanden til nærmeste nabo vurderes landbrugets faste anlæg m.v. ikke at give anledning til en støjpåvirkning af omgivelserne, som vil medføre gener for de omkringboende.

Derfor er det ikke fundet nødvendigt at kræve en støjmåling udført. Dog fastsættes der vilkår om, at såfremt der skulle opstå gener for de omkringboende, eller såfremt tilsynsmyndigheden finder det nødvendigt, kan der kræves udført støjmålinger efter nærmere definerede anvisninger.

I forhold til naboer stilles Miljøstyrelsens vejledende støjkraav.

I henhold til begrebet "godt landmandskab" vurderes, at det er støjmæssigt fordelagtigt at få det støjende arbejde overstået hurtigst muligt.

- Fluer mm.

I forbindelse med dyreholdet kan der forekomme gener fra skadedyr (rotter mv.), som straks skal afhjælpes, samt gener fra fluer, som skal bekæmpes effektivt, hvorfor der stilles vilkår herom.

Det vurderes, at ejendommens skadedyrsbekæmpelse er tilfredsstillende. Bemærk, at retningslinjerne fra Statens Skadedyrslaboratorium opdateres jævnligt.

- Støv

Med hensyn til støvgener fra gården forventes de ikke at give væsentlige problemer. Dog henvises der til god landmandspraksis, at al transport til og fra bedriften skal, for at begrænse evt. støvgener, foregå ved hensynsfuld kørsel samt at alle aktiviteter på bedriften planlægges, herunder også levering og udkørsel, således at omgivelserne påvirkes mindst muligt.

- Lys

På ejendommen ændres der ikke væsentligt på belysningsforholdene. Det vurderes derfor, at der ikke vil være væsentlige og ændrede gener for naboer som følge af udvidelsen.

- Affald

Ejendommens affald håndteres og bortskaffes i henhold til kommunens affaldsregulativer. Håndtering af døde dyr (kadavere) er i orden.

For at undgå, at der opstår uhygiejniske forhold, er der sat krav til, at opbevaring af døde dyr skal foregå i lukket container eller lignende indtil bortskaffelse til autoriseret destruktionsanstalt.

For at undgå forurening af jord og grundvand skal rester af olie og kemikalier/sprøjtemidler samt tom emballage herfra opbevares på tæt emballage på befæstet areal med overdækning og uden mulighed for afløb.

- Transport

Bedriften ligger hensigtsmæssigt ift. til- og frakørselsforhold. Der er dog stillet vilkår om, at transport med gulle gennem byzone skal foregå i tidsrummet mellem kl. 07 og 18. For at mindske gener fra transport henstilles det, at transport skal foregå inden for normal arbejdstid. Sæsonbetonet arbejde kan dog forekomme uden for disse tidspunkter, men skal søges begrænset.

I forhold til BAT skal alle aktiviteter på bedriften planlægges, herunder også levering og udkørsel, således at omgivelserne i øvrigt påvirkes mindst muligt.

Det ansøgte vil betyde en forøgelse af forbruget af foder m.v. og en øget transport til og fra ejendommen. Forøgelsen af antallet af transportere er, efter Kommunens opfattelse, ikke af et omfang, som vil indebære væsentlige forøgede gener for omkringboende.

- Kumulativ effekt

Oplysningerne om kumulation skal bruges i lugtberegningen. Er der andre husdyrbrug, som medfører lugtgener i det samme punkt i byzone skærpes kravene til geneafstanden i forbindelse med ansøgningen. Det er blevet oplyst, at der ikke er andre ejendomme med over 75 DE inden for 300 meter til samlet bebyggelse og byzone eller inden for 100 meter til enkelt bebyggelse. Det vurderes at være korrekt i henhold til de oplysninger, Brønderslev Kommune er i besiddelse af.

Energi

Det årlige energiforbrug er i dag på ca. 200.000 kWh. Det fremtidige energiforbrug forventes at ligge på 220.000 kWh. Ventilationen i staldene er naturlig ventilation, hvilket ikke levner plads til markante energibesparelser, men er i øvrigt et vigtigt indsatsområde for energibesparelser i husdyrproduktion.

Det er BAT at registrere el- og vandforbruget for på den måde at kunne gribe ind, hvis der pludseligt sker en drastisk stigning i forbruget. Det kan eksempelvis være opståede utætheder i vandrør. Ved jævnlig aflæsning af energimålere kan man hurtigt danne sig et overblik over energiforbruget og samtidigt sikre sig mod uforudsete udgifter. Alene ved at forholde sig kritisk til forbruget kan der erfaringsmæssigt opnås besparelser på op mod 5-10 % af årsforbruget.

Udover ovennævnte anbefaler Brønderslev Kommune, at der arbejdes med at indføre miljø- og ressourcestyring på bedriften. Et tiltag i dette arbejde vil være, at der årligt udarbejdes et grønt regnskab for bedriften. Med de tiltag, der i øvrigt udføres på bedriften, skal der ikke gøres meget, før man har et grønt regnskab. Landbrugets konsulenttjeneste vil i den forbindelse kunne være behjælpelig med råd og vejledning.

Brønderslev Kommune fastlægger tilsynsindsatsen ud fra principperne for et differentieret tilsyn. Derfor vil alle virksomheder og landbrug blive delt op i 3 kategorier, og miljøtilsynet vil blive gennemført ud fra behovet på den enkelte bedrift. Et af kriterierne for at bedriften kan indplaceres med karakteren høj inden for systematik og information er bl.a., at bedriften udfærdiger en miljøredegørelse eller grønt regnskab. En bedrift placeret i niveau 1 vil modtage færre og mindre omfattende kontrollerende tilsynsbesøg end en tilsvarende bedrift placeret i niveau 2, som igen får mindre kontrollerende tilsyn end en tilsvarende bedrift i niveau 3.

For at forbedre den generelle miljømæssige drift er BAT følgende:

- At bedriften gennemgås med henblik på besparelse på el-forbrug og andre energikilder, evt. sammen med sit energiselskab
- At der føres regnskab over forbrug af vand, energi, foder mm.
- At vandingssystemet vedligeholdes således, at vandspild undgås
- At der anvendes energibesparende belysning
- At opdage og reparere evt. lækager hurtigst muligt.
- At anlæg og maskiner til stadighed renholdes og vedligeholdes således, at de altid fungerer optimalt.

Ejendommen er omfattet af kvalitetsprogrammet Arlagården og bliver i øvrigt drevet efter de principper, der er opstillet i begrebet "godt landmandskab".

Det er Brønderslev Kommunes opfattelse, at landmanden gennem godt landmandskab, samt via uddannelse og dygtiggørelse inden for landbrugsdriften mm. overholder kravet om BAT.

Uheld og driftsforstyrrelser

En væsentlig risikofaktor er uheld i forbindelse med overpumpning af gylle. Det skal derfor sikres, at der ved utilsigtet start ikke pumpes gylle uden for tanken. Ligesom overpumpningen skal ske under opsyn.

Udover at være BAT, så er det Brønderslev Kommunes opfattelse, at en beredskabsplan vil være til stor hjælp for landmanden, såfremt der skulle ske et uheld, både med hensyn til små hændelser som f.eks. oliespild og store som f.eks. brand, hærværk o.l.

Planen giver landmanden en mulighed for at gennemgå sin bedrift og foretage en risikovurdering af, hvorvidt der skal ændres på indretning og drift, således at risikoen for forurening i forbindelse med uheld minimeres.

Planen skal ikke kun omfatte de uheld, der kan ske på selve ejendommen, men skal ligeledes omfatte f.eks. beredskab i forbindelse med transport af husdyrgødning mellem ejendom og marker.

Beredskabsplanen skal gennemgås med de ansatte mindst 1 gang årligt, ellers går den i glemmebogen. Endvidere skal beredskabsplanen gennemgås med nyansatte, når de tiltræder. Endvidere er planen kun anvendelig, hvis den er tilgængelig og synlig, hvorfor der stilles krav herom.

Jord

For at forhindre spild og forurening af jord og grundvand stilles der krav om, at al gyllehåndtering foregår under opsyn, samt at håndteringen foregår på en sådan måde, at evt. gener begrænses. F.eks. at der først sker omrøring af gyllebeholderen, kort tid før beholderen skal tømmes.

For at undgå forurening pga. af spild eller uheld skal overjordisk oplag af olier opbevares på tæt bund og uden mulighed for afløb. Da der endvidere er stor risiko for spild på jorden, hvor traktorer og andre motoriserede landbrugsmaskiner påfyldes brændstof mm, er der stillet krav om, at stederne skal være udformet således, at der ikke kan ske afløb til og forurening af jord, kloak, overfladevand eller grundvand.

Der er udarbejdet et affaldsregulativ for erhvervsaffald gældende for virksomheder i Brønderslev Kommune. Dette regulativ er gældende for ejendommen.

Ønskes enkelte fraktioner afleveret til anden bortskaffelsesordning, skal der forinden søges dispensation hos Brønderslev Kommune. Derudover skal der på ejendommen udføres registrering af affaldsproduktionen efter de gældende regler. Det er BAT at registrere affaldsproduktionen, og derved skaffe sig et overblik over evt. indsatsområder, hvor affaldsproduktionen kan minimeres. Det vurderes, at driften med de stillede vilkår lever op til BAT, samt at de stillede vilkår vil være tilstrækkelige til at sikre jord imod spild mm.

Grundvand

Håndtering af gødning foregår som gylle og dybstrøelse. For at sikre at gyllen udbringes så tæt på det tidspunkt, hvor afgrøden har maksimalt næringsstoffoptag og størst vækst, er der stillet krav om tilstrækkelig opbevaringskapacitet.

Det er vurderet, at der er sikret tilstrækkelig opbevaringskapacitet for gylle, såfremt der på bedriften er minimum 9 måneders opbevaringskapacitet. Dette er tilfældet, når 560 t opbevaringskapacitet på ejendommen Hjulskovvej 184 medregnes. Da flere af bedriftens udspretningsarealer ligger i umiddelbar nærhed af Hjulskovvej 184, er opbevaringsaftalen hensigtsmæssig og miljømæssig fordelagtig, idet antallet af transporter - som følge af aftalen - ikke øges.

Adskillige af bedriftens marker ligger i nitratfølsomt indvindingsområde for drikkevand. Det er beregnet, at nitratkoncentrationen er 52 mg pr. liter ud af rodzonen, og at dette også var tilfældet i før-situationen. Forudsætningen herfor er, at der anvendes 3 %-point flere efterafgrøder end Plantedirektoratets generelle krav. Der er derfor medtaget vilkår herom.

Det vurderes, ud fra de indsendte beregninger, at beskyttelsesniveauet for nitrat i forhold til grundvandet er overholdt, da der ikke er en merbelastning i forhold til nudrift. Således vil udvidelsen ikke medføre en øget miljøpåvirkning af det nitratfølsomme område. Kort over nitratfølsomme områder ses af bilag 8.

Alle øvrige arealer er beliggende i områder med almindelig eller begrænset drikkevandsinteresse, jf. bilag 6. Det vurderes, at de generelle landbrugsregler er tilstrækkelige til at sikre grundvandet i disse områder.

BAT og godt landmandskab i forhold til udbringning er bl.a. følgende tiltag:

- At den producerede husdyrgødning og afgrødens gødningsbehov afstemmes med udspretningsarealet i forhold til anvendt kunstgødning
- At udbringning af gødning mm. foretages så tæt på det tidspunkt, hvor afgrøden har maksimalt næringsstofoptag og størst vækst
- At ved afgrødehøjde under 10 cm tilstræbes at udbringe gødningen under ideelle vejrforhold dvs. i køligt, fugtigt og vindstille vejr eller at nedbringningen sker ved direkte nedfældning.

Det vurderes, at driften med de stillede vilkår lever op til BAT.

Overfladevand

Det er kommunens vurdering, at der er en miljømæssig risiko forbundet med vask af maskiner, især hvis der rengøres maskiner, som bruges til marksprøjtning. I forbindelse med ansøgningen er det blevet oplyst, at marksprøjtning er udliciteret. Samtidig er det dog oplyst, at der vil blive etableret en sprøjteplads med afløb til gylletank, såfremt sprøjtearbejdet hjemtages til ejendommen.

- vandløb

Bedriftens udspretningsarealer for husdyrgødning ligger op til eller i opland til følgende vandløb:

Nordlige marker: Sterup Møllebæk / Uggerby Å

Vestlige marker: Øster Å / Nørre Å / Ry Å

Østlige marker: Hellum Bæk / Ry Å

Alle disse vandløb er målsat med målsætningen B1/B2. B1 er gyde- og yngleopvækstvand for laksefisk, og B2 er opholds- og opvækstvand for laksefisk. Uggerby Å har udløb i Tannis Bugt / Skagerak, og Ry Å har udløb i Limfjorden.

Jf. Regionplanen må vandløbene ikke anvendes til formål, der hindrer fastholdelse eller opnåelse af de fastsatte målsætninger. For alle målsatte vandløb er der i regionplanen fastsat krav til vand- og vandløbskvaliteten.

Det er Brønderslev Kommunes vurdering, at landbrugsdrift, herunder udspretning af husdyrgødning i det omfang, der ansøges om og efter gældende regler på de vandløbsnære arealer, ikke vil påvirke flora og fauna i de aktuelle vandløb. På det grundlag vurderes det, at ændringen ikke vil være i modstrid med vandløbsmålsætningerne.

- Opland fjord og hav

Ry Å udløber i Limfjorden i habitatområdet "Nibe Bredning, Halkær Ådal og Sønderup Ådal". De marker, som afvander til Limfjorden, har alle en terrænhældning på under 6 % jf. Miljøportalen. Erosion af udbragt husdyrgødning til vandløbene under kraftige regnskyl vurderes på den baggrund ikke at udgøre en risiko, såfremt der opretholdes en dyrkningsfri bræmme på 2 meter jf. Vandløbslovens § 69.

Uggerby Å udløber i Skagerak gennem habitatområdet "Uggerby Klitplantage og Uggerby Å's udløb".

Limfjorden er påvirket af tilledninger af næringsstoffer (kvælstof og fosfor) og miljøfremmede stoffer fra oplandet. Hovedparten af næringsstofferne fra oplandet kommer i dag fra diffuse kilder, herunder landbruget.

Beskyttelsesniveauet for nitrat er defineret som en skærpelse af det generelle harmonikrav i nitratklasse 1-3. Afhængig af udbringningsarealernes placering vil der på bedriftsniveau blive beregnet et samlet krav til hele bedriften. DE-reduktionsprocenten kan variere mellem 50 % og 100 %, hvor "50 %" vil være tilfældet, når alle udbringningsarealer er placeret i nitratklasse 3, og "100 %" vil være tilfældet, når alle udbringningsarealer er uden for nitratklasse 1-3. Da alle arealer ligger uden for nitratklasse 1-3, er DE-reduktionsprocenten beregnet til 100 % i forhold til de generelle regler.

Ifølge den indsendte ansøgning viser beregning, at det maksimale dyretryk, DE_{max} , er 2,3 og det reelle dyretryk, DE_{reel} for ansøgt drift, er 1,96 DE/ha.

Da DE_{reel} er mindre end DE_{max} er beskyttelsesniveauet vedrørende nitrat-overfladevand overholdt uanset, hvad de følgende udvaskningsberegninger viser.

Kvælstofberegningerne i Farm-N viser, at projektet ikke vil medføre nogen merudvaskning eller højere indhold af nitrat i forhold til situationen før udvidelsen.

I ansøgningsmaterialet er det oplyst, at ingen af bedriftens udspretningsarealer tilhører JB nr. 5-10, dvs. lerjord. Det er vurderet, at denne forudsætning er korrekt. De sydligste af bedriftens udbringningsarealer ligger i oplande til Natura 2000 områder, der er overbelastet med fosfor. De nordligste udbringningsarealer ligger ikke i oplande til Natura 2000 områder, der er overbelastet med fosfor. De nordligste udbringningsarealer skal i den sammenhæng forstås som de marker, som ligger nord for en linie, som udgøres af Hjulskovvej og Hummelhedevej. Ifølge beregningsmodellen i husdyrgodkendelse.dk vil der kun være en risiko for tab af fosfor fra lavbundsarealer, jf. bilag 7. Ud af et samlet udspretningsareal på 172,23 ha er det kun 4,08 ha, som er lavbundsarealer, som afvander til Natura 2000 områder, der er overbelastede med fosfor. For de resterende 168,15 ha er det således de generelle harmoniregler, som sætter grænsen for fosfortilførsel.

I ansøgningsystemet er det beregnet, at der med det anførte sædskifte er en årlig fraførsel af fosfor på 25,4 kg P pr. ha pr. år gennem afgrøder. Tilførslen kan beregnes til 36,4 kg P pr. ha pr. år. Overskuddet er således 11,0 kg P pr. ha pr. år. Dette gennemsnitlige overskud er ikke i modstrid med de generelle afskæringskriterier for fosfor, hvilket skyldes, at det kun er de 4,08 ha, som potentielt giver anledning til risiko for tab af fosfor til vandmiljøet. Det skal tilstræbes, at dyrkningen af de 4,08 ha lavbundsjord tilrettelægges således, at risikoen for tab af fosfor minimeres, f.eks. ved at der tilføres mindre husdyrgødning til netop disse arealer i forhold til gennemsnittet for alle bedriftens udbringningsarealer for husdyrgødning.

I ansøgningssystemet er det beregnet, at der er en "sikkerhedsmargin" på 1041 kg fosfor, før fosforoverskuddet ville overstige det generelle beskyttelsesniveau for fosfor vurderet som harmonigrænsen på 168,15 ha og uændret niveau for fosforbalance i forhold til nudrift på de 4,08 ha. Samlet set vurderes det, at projektet ikke har negativ indflydelse på fjord og hav med hensyn til udledning af fosfor.

- Internationale naturbeskyttelsesområder

Flere landområder er udpeget som Ramsar-område, EF-fuglebeskyttelsesområde og EF-habitatområde.

Ramsar-områder er vådområder med rigt fugleliv og så mange vandfugle, at de har international betydning. Områderne er indeholdt i EF-fuglebeskyttelsesområde. EF-fuglebeskyttelsesområder er områder, der har til formål at beskytte og forbedre levevilkårene for de vilde fuglearter i EU. EF-habitatområder er områder, der er udpeget på baggrund af naturtyper og arter, som er af betydning for EU.

Tilladelser til aktiviteter i eller uden for internationale naturbeskyttelsesområder må ikke kunne forringe området naturtyper og levestederne for arterne eller medføre forstyrrelser, der har betydelige konsekvenser for de arter, området er udpeget for. I Ramsar-områder skal beskyttelsen af områderne tillige fremmes. Nærmeste habitatområde, "Nymølle Bæk og Nejsum Hede" ligger ca. 4,9 km øst for ejendommen. Nærmeste udspretningsareal, mark 15 og 16 ligger ca. 4100 m fra dette habitatområde. Det er vurderet, at afstanden fra både selve driftsbygningerne og nærmeste markarealer er så stor, at udvidelsen ikke vil forringe området naturtyper og levestederne for arterne eller medføre forstyrrelser, der har betydelige konsekvenser for de arter, som de internationale naturbeskyttelsesområder er udpeget på baggrund af. Der ligger ingen Ramsar- eller EF-fuglebeskyttelsesområder nærmere anlægget end ovennævnte habitatområde.

- Kumulativ effekt

I forhold til den kumulative effekt vurderes det, at bedriften ikke i sig selv kan påvirke habitatområdet, men i kumulation med de øvrige landbrug i oplandet kan der være en påvirkning. Det er oplyst i ansøgningen, at der ikke er landbrug med mere end 75 DE i umiddelbar nærhed. Og da ejendommen overholder de generelle landbrugsregler, er det vurderet, at udvidelsen ikke vil medvirke til påvirkning af habitatområdet.

Det vurderes derfor, at udvidelsen er i overensstemmelse med regionplanens målsætninger og habitatdirektivet.

Natur

- Arealstatus

Ejendommen og driftsbygningerne ligger i et område, der i regionplanen er udpeget som jordbrugsområde.

- *Økologiske forbindelser*

En del af udbringningsarealerne ligger tæt på et område, der er udpeget som økologisk forbindelse. Det vurderes, at almindelig landbrugsdrift af arealerne ikke vil påvirke disse økologiske forbindelser.

- *Beskyttede naturtyper*

På det vedlagte kort (bilag 4) er angivet, hvilke naturtyper der på ejendommens arealer er registreret efter § 3 i lov om naturbeskyttelse, og hvilke af disse der er udpeget efter § 7 i lov om husdyrbrug. Brønderslev Kommune har i den forbindelse et særligt fokus på højmoser, heder og overdrev med hensyn til luftbåren kvælstof.

Nærmeste § 3 naturareal der er udpeget jf. § 7 i husdyrloven:

- ca. 740 m ØNØ for staldanlægget ligger en hede > 10 ha.

De nærmeste § 3 naturarealer inden for 1000 m ift. ejendommen er (afstandsangivelser i ca. mål):

- 410 m NV for ejendommen ligger en mose.
- 450 m SSV for ejendommen ligger et overdrev.
- 570 m VNV for ejendommen ligger en eng.
- 630 m ØNØ for ejendommen ligger et overdrev (har sammenhæng med ovennævnte § 7 område).
- 630 m ØNØ for ejendommen ligger en mose.
- 690 m VNV for ejendommen ligger en mose.
- 720 m N for ejendommen ligger en mose.
- 760 m N for ejendommen ligger en eng.

Naturområder (søer, vandløb, heder, moser og lignende, strandenge og strandsumpe, ferske enge og overdrev) der er beskyttede i henhold til § 3 i Lov om naturbeskyttelse må generelt ikke tilføres gødningsstoffer.

Ferske enge og overdrev må dog anvendes som før lovens ikrafttræden i 1992. Det vil sige at driften af arealerne ikke må intensiveres i forhold til årene før 1992. Dette indebærer bl.a., at de 2 naturtyper højst må tilføres samme mængde gødning som i perioden op til 1992. Naturenge og overdrev vil normalt slet ikke eller kun i beskedent omfang blive tilført gødningsstoffer. Kontakt evt. kommunen for uddybende information vedr. drift af beskyttede naturområder.

De udbringningsarealer for husdyrgødning, som indgår i ansøgningen, er anført i bilag 2.1. Ingen af disse er udpeget som § 3-arealer efter Naturbeskyttelsesloven. Til bedriften hører imidlertid også markerne, 13-1, 25-0, 33-0 og 37-0 på i alt 14,04 ha. Disse 4 marker er engarealer, og de er helt eller delvist omfattet af Naturbeskyttelseslovens § 3. Markerne fremgår af bilag 11, hvor alle andre marker også fremgår.

Det ligger til grund for ansøgningen, at de 4 marker afgræsses af dyr fra Hjulskovvej 184, hvorfra der overføres husdyrgødning i alt svarende til 74,30 DE. Ud af disse afsættes der 14,0 DE ved afgræsning på de 4 marker. Der afgræsses altså med en græsningsintensitet på 1,0 DE pr. ha pr. år. Da de 4 marker også blev afgræsset i før-situationen, sker der ikke nogen miljømæssig ændring på de 4 marker som følge af udvidelsen på Hjulskovvej 263.

På baggrund af ansøgningen vurderes udvidelsen ikke at indebære væsentlige ændringer i markdriften. Markdrift i form af omlægning, gødkning, behandling med plantebeskyttelsesmidler og andre jordbrugsaktiviteter antages derfor ikke at give anledning til øget påvirkning af områdets beskyttede naturtyper.

- Beskyttede naturtyper og ammoniakvilkår

Hovedreglen, med den nye miljøgodkendelsesordning er, at der i kraft af den generelle reduktion af ammoniaktabet og etablering af bufferzoner om udpegede naturområder (§ 7 arealer), er taget det nødvendige hensyn til naturområder efter § 3 i naturbeskyttelsesloven. Udbringning af flydende husdyrgødning på marker beliggende i en afstand på under 1000 meter fra et § 7 areal er omfattet af krav om nedfældning efter husdyrgødningsbekendtgørelsens³ §§ 24 og 38. På det vedlagte kort (bilag 4) er angivet, hvilke naturtyper, der er nær bedriften, og hvilke arealer, der er registreret efter § 7.

Ca. 740 m mod øst ligger et § 7 område. Det er beregnet i ansøgningssystemet, at merdepositionen af ammoniak som følge af udvidelsen er 0,10 kg ammoniak-N pr. ha. Dermed er de generelle krav om individuel ammoniakreduktion overholdt, og det har ikke været nødvendigt at foretage analyse af, om der er naboejendomme med over 75 DE i samme bufferzone.

Naturbeskyttelseslovens regler gør, at en del naturområder er udpeget som beskyttede områder. Brønderslev Kommune har i den forbindelse et særligt fokus på højmoser, heder og overdrev i forhold til emission af luftbåren kvælstof.

På foranledning af Brønderslev Kommune er det af ansøgers konsulent beregnet, at der i et § 3 overdrevsareal (som ikke er "stort nok" til at være et § 7 areal) ca. 630 m øst for ejendommen vil være en merdeposition af ammoniak på 0,15 kg ammoniak-N pr. ha. Dette er under den laveste grænse for § 7 arealer (0,3 kg pr. ha), og der er derfor ikke grundlag for at kræve yderligere reduktion af ammoniakfordampningen fra ejendommen i forbindelse med udvidelsen.

Den samlede emission fra anlægget er beregnet til 3393 kg N/år, og meremission fra anlæg er beregnet til 648 kg N/år. Af de 3393 kg N/år stammer 1924 kg N/år fra staldandel, hvor der ikke er nogen ændring (oprindelige 235 køer), 728 kg N/år fra udvidelsen, 688 kg N/år fra lagre af flydende husdyrgødning og 52 kg N/ha fra lagre af fast husdyrgødning.

Det vurderes, at projektet med de fastsatte vilkår ikke fører til ændringer i tilstanden af de beskyttede § 3-områder. Brønderslev Kommune vurderer således, at udvidelsen ikke vil medføre en væsentlig merbelastning af beskyttede naturtyper i nærområdet.

³ Bekendtgørelse om husdyrbrug og dyrehold for mere end 3 dyreenheder, husdyrgødning, ensilage m.v. nr. 1695 af 19/12/2006.

§ 3 moserne har en tålegrænse mht. kvælstofdeposition på 5-25 kg N/ha/år⁴ (i manualen angives grænser for flere typer moser; Højmoser 5-10, hængesæk, tørvelavninger 10-15, fattigkær og hedemoser 10-20, kalkrige moser og væld, rigkær 15-25) og engene har en tålegrænse på 15-25 kg N/ha/år (ferske enge - her nok snarere kultureng). Overdrev er angivet til at have en tålegrænse på 10-25 kg N/ha/år, dog således at grænsen for sure overdrev er 10-20 og for kalkholdige overdrev er 15-25.

Baggrundsbelastningen for området er vurderet til ca. 15,4 kg N/ha/år. Ammoniaktabet fra stalde og gylletanke bidrager til luftbåren N-belastning af områdets natur.

Som nævnt ovenfor, er der af ansøgers konsulent lavet en beregning, som viser, at merdepositionen af ammoniak som følge af udvidelsen på et overdrevsareal ca. 630 m ØNØ for ejendommen vil være 0,15 kg N/ha/år. Det må antages, at de arealer, som ligger længere væk har en lavere merdeposition. Der ligger, som tidligere nævnt, følgende § 3-områder tættere på ejendommen:

- 410 m NV for ejendommen ligger en mose.
- 450 m SSV for ejendommen ligger et overdrev.
- 570 m VNV for ejendommen ligger en eng.

Der er ikke lavet særskilte beregninger vedrørende merdeposition på disse arealer. For mosens og overdrevets vedkommende er det vurderet, at arealerne er så små, at der ikke vil være proportionalitet i at kræve særskilte ammoniakdepositionsregninger for dem. For engens vedkommende er det ifølge oplysninger i Miljøportalen vurderet, at der er tale om en kultureng, som i forvejen er præget af næringsrige forhold.

Samlet set, er det vurderet, at der ikke vil være § 3 arealer i nærheden af ejendommen, som vil blive udsat for en uacceptabel merbelastning af ammoniak som følge af udvidelsen.

- Kumulativ effekt

Da merdepositionen af ammoniak er mindre end 0,3 kg N/ha/år har det ikke været relevant at undersøge, om der er andre husdyrbrug med over 75 DE i samme bufferzone.

- Forhold Natura 2000-områder

Ingen af bedriftens arealer ligger inden for områder, der er udpeget som internationale naturbeskyttelsesområder.

Nærmeste habitatområde, Nymølle Bæk og Nejsum Hede ligger ca. 4,9 km øst for ejendommen. Ammoniakdeposition aftager eksponentielt med afstand fra punktkilden. Afstanden er så stor, at der ikke forventes nogen målelig merdeposition af ammoniak i habitatområdet som følge af udvidelsen.

⁴ Manual vedr. vurdering af de lokale miljøeffekter som følge af luftbårent kvælstof ved udvidelse og etablering af større husdyrbrug, opdateret 15. december 2005.

- Bilag IV-arter

En række dyr, som er omfattet af habitatdirektivets bilag IV, kan have levested, fødesøgningsområde eller sporadisk opholdssted på egnen omkring landbruget. På baggrund af "Faglig rapport nr. 322" fra DMU samt kommunens øvrige kendskab vurderes umiddelbart, at det kan være odder, markfirben, spidssnudet frø, løgfrø, bæklampret, vandflagermus og langøret flagermus. Udvidelsen vurderes at have en neutral effekt for de nævnte arter. På baggrund af det nuværende vidensgrundlag vurderes det, at den planlagte udvidelse ikke vil påvirke bilag IV arter negativt.

- Artsfredninger og rødlistearter

På og umiddelbart op til husdyrbrugets arealer er kommunen ikke bekendt med forekomster af planter og dyr omfattet af artsfredning eller optaget på nationale eller regionale rødlistes.

Brønderslev Kommune vurderer at udvidelsen af bedriften ikke giver anledning til fastsættelse af specielle retningslinjer for naturbeskyttelse. Udvidelsen vurderes samlet ikke at være i strid med regionplanens retningslinjer for naturbeskyttelse.

Brønderslev Kommune har derfor samlet vurderet,

- At udvidelsen ikke væsentligt vil forringe tilstanden af beskyttede naturtyper såvel i som uden for NATURA 2000 områder, og
- At det på baggrund af den eksisterende viden om arternes udbredelse må antages, at udvidelsen ikke væsentligt vil forringe tilstand og levevilkår for truede plante- og dyrearter.⁵

Mangler i vurderingsgrundlaget

Miljøgodkendelsen og vurderingerne bygger på oplysninger, der er modtaget fra ansøger. Brønderslev Kommunes egne oplysninger om områdets natur- og miljøforhold og områdets sårbarhed over for påvirkninger fra bedriften indgår – tillige med regionplanens målsætninger og retningslinier – i vurderingerne.

Kommunen noterer, at vurderingen af bedriftens kumulative effekt på natur og miljø bygger på et utilstrækkeligt grundlag, men som er det for tiden bedst mulige. F.eks. foreligger ikke ajourførte oplysninger om dyreholdet i det betragtede område, herunder specielt ikke om nyere ændringer heraf, udvidelser eller nedlæggelser. Der arbejdes på en forbedret udveksling af data på nationalt plan.

Kommunens egne mål og forudsætninger om sårbarhed, talegrænser mv. er under løbende revision. Beregningsmetoder og modeller, der skal anvendes for at forudsige påvirkninger fra såvel denne bedrift som fra bedrifter i et givent område under ét, er tilsvarende under opbygning.

⁵ Jf. Skov- og Naturstyrelsens rødliste og habitatdirektivets lister med sårbare og beskyttelseskrævende arter.

Den kumulative påvirkning af områdets natur og miljø er ikke beregnet specifikt for udvidelsen af produktionen på Hjulskovvej 263 uden for bufferområderne. Dette skyldes primært – som anført foran – at det nødvendige beregningsværktøj endnu ikke er udviklet, samt at muligheden for at sammenkøre data vedrørende husdyrproduktion mv. fra andre ejendomme i et område ikke er til stede på en operationel måde.

Indtil disse ting er på plads, er det Brønderslev Kommunes opfattelse, at der overordnet set for et givent område formentlig kun i begrænset omfang vil være tale om nettoudvidelser af husdyrproduktionen. Dette betyder generelt, at en udvidelse på en betragtet lokalitet i væsentligt omfang "modregnes" ved en reduktion på andre ejendomme, hvor produktionen nedlægges. Lokalt bliver der naturligvis tale om en forøgelse, men denne vil være indregnet og vurderet specifikt for udvidelsen.

Sammenfattende gælder for udvidelsen, at Brønderslev Kommune vurderer, at der ikke er væsentlige mangler i de foreliggende oplysninger, og at alle afgørende miljø- og naturpåvirkninger indgår i vurderingen af dyreholdet.

4. BAGGRUND FOR GODKENDELSEN

4.1 Projektbeskrivelse

Ansøgning fra www.husdyrgodkendelse.dk, skema nr. 3772, version 5 udtaget af systemet den 25. juni 2008, beregningsgrundlag for 2007. Dvs. med det beregningsgrundlag, der er i det web baserede it-ansøgningssystem denne dato.

4.2 Forhold til loven

I henhold til lov om miljøgodkendelse m.v. af husdyrbrug må husdyrbrug ikke udvides eller ændres eller påbegyndes, før der er meddelt godkendelse heraf. Den ansøgte ændring/udvidelse er behandlet i nærværende afgørelse under forudsætning af, at vilkårene i denne godkendelse overholdes.

Udover vilkårene i nærværende miljøgodkendelse er virksomheden underlagt bestemmelserne i gældende love og bekendtgørelser. Der kan i fremtiden vedtages nye bestemmelser, som vil kunne medføre andre regler for virksomhedens aktiviteter.

4.3 Tidligere meddelte afgørelser

Kommunen har ikke tidligere meddelt miljøgodkendelse til husdyrbruget.

4.4 Udtalelser vedrørende godkendelsen

Brønderslev Kommune har modtaget ansøgningen og behandlet den efter reglerne i lov om miljøgodkendelse m.v. af husdyrbrug og sendt udkast til afgørelse i høring ved:

- Ejer: Poul R. Pedersen, Hjulskovvej 263, 9740 Jerslev.
- Nabo: Bjarne Jensen, Hummelhedevej 40, 9740 Jerslev
- Nabo: Finn K. Madsen, Hummelhedevej 42, 9740 Jerslev
- Nabo: Heine C. Sivesgaard, Øster Hjulskovvej 11, 9740 Jerslev
- Nabo: Jeanette Haagh, Øster Hjulskovvej 8, 9740 Jerslev
- Ejer af forpagtet areal Mango Christiansen, Dalvej 27, 9740 Jerslev

- Ejer af forpagtet areal Inger Alice Nyborg, Dalvej 84, 9740 Jerslev
- Ejer af aftaleareal Jørgen Eriksen, Ledetvej 60, 9740 Jerslev
- Ejer af aftaleareal Mads Thomsen, Agnethevej 11, 9740 Jerslev
- Jerslev Vandværk, Brinken 8, 9740 Jerslev
- LandboNord, Erhvervsparken 1, 9700 Brønderslev. Att.: Anne Marie Henriksen, amh@landbonord.dk.

med en tidsfrist på 6 uger.

Det har ikke givet anledning til ændringer i afgørelsen.

4.5 Aktindsigt

Der er adgang til aktindsigt i godkendelsessagen. Hvis husdyrbruget er pålagt egenkontrol, er der også adgang til aktindsigt i de resultater af egenkontrollen, som kommunen er i besiddelse af. Adgangen til aktindsigt - og de begrænsninger, der er i adgangen til aktindsigt - følger af reglerne i offentlighedsloven, forvaltningsloven og lov om aktindsigt i miljøoplysninger.

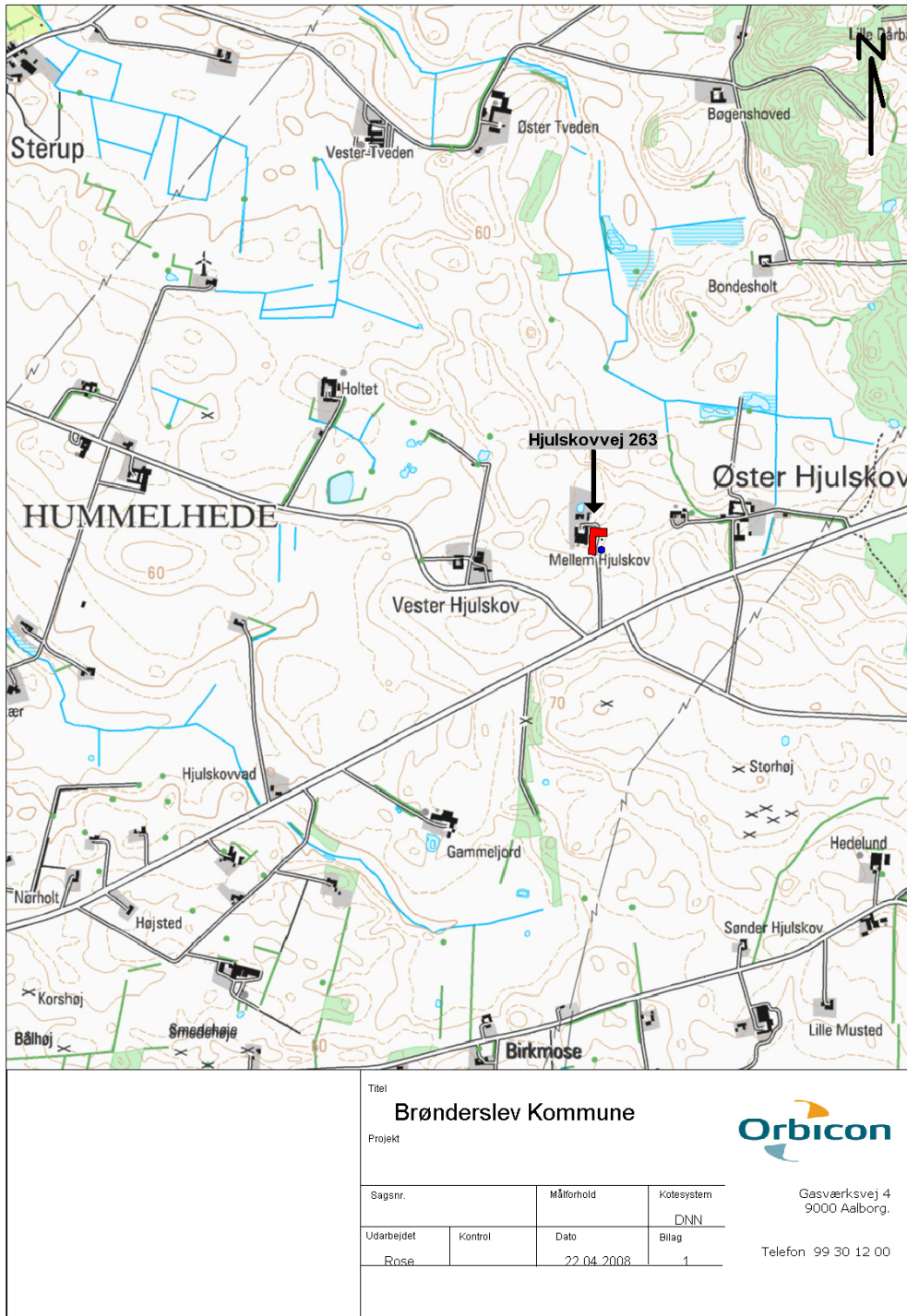
4.6 Tilsyn med husdyrbruget


Brønderslev Kommune fører i henhold til bestemmelserne i lov om miljøgodkendelse m.v. af husdyrbrug tilsyn med, at godkendelsens vilkår overholdes.

I henhold til denne lovs § 71 har de af kommunen bemyndigede personer, hvis det skønnes nødvendigt, uden retskendelse adgang til offentlige og private ejendomme for at udføre tilsyns- eller andre opgaver efter denne. Legitimation skal på forlangende forevises.

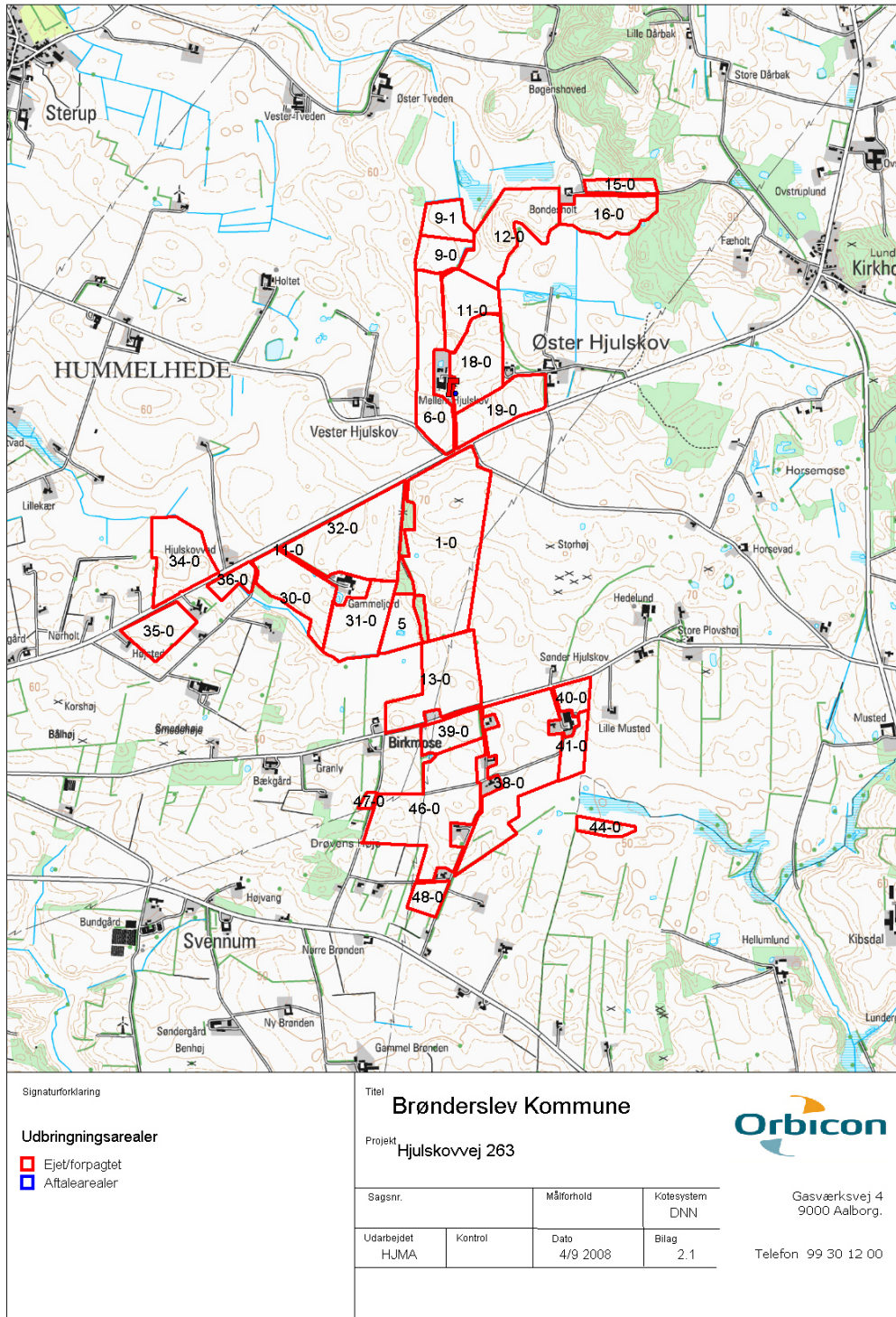
Tilsynets formål er at kontrollere om husdyrbruget overholder de fastsatte vilkår, samt følge op på evt. naboklager over gener fra virksomhedens drift. Herudover skal tilsynet også have en forebyggende karakter, hvor der i tæt samarbejde med virksomheden tages stilling til løbende forbedringer af virksomhedens miljøforhold.

Bilag 1



Titel Brønderslev Kommune					Gasværksvej 4 9000 Aalborg. Telefon 99 30 12 00
Projekt					
Sagsnr.		Målforhold	Kotesystem		
			DNN		
Udarbejdet	Kontrol	Dato	Bilag		
Rose		22.04.2008	1		

Bilag 2.1



Signaturforklaring

Udbringingsarealer

- Ejet/forpagtet
- Aftalearealer

Titel **Brønderslev Kommune**

Projekt **Hjulskovvej 263**

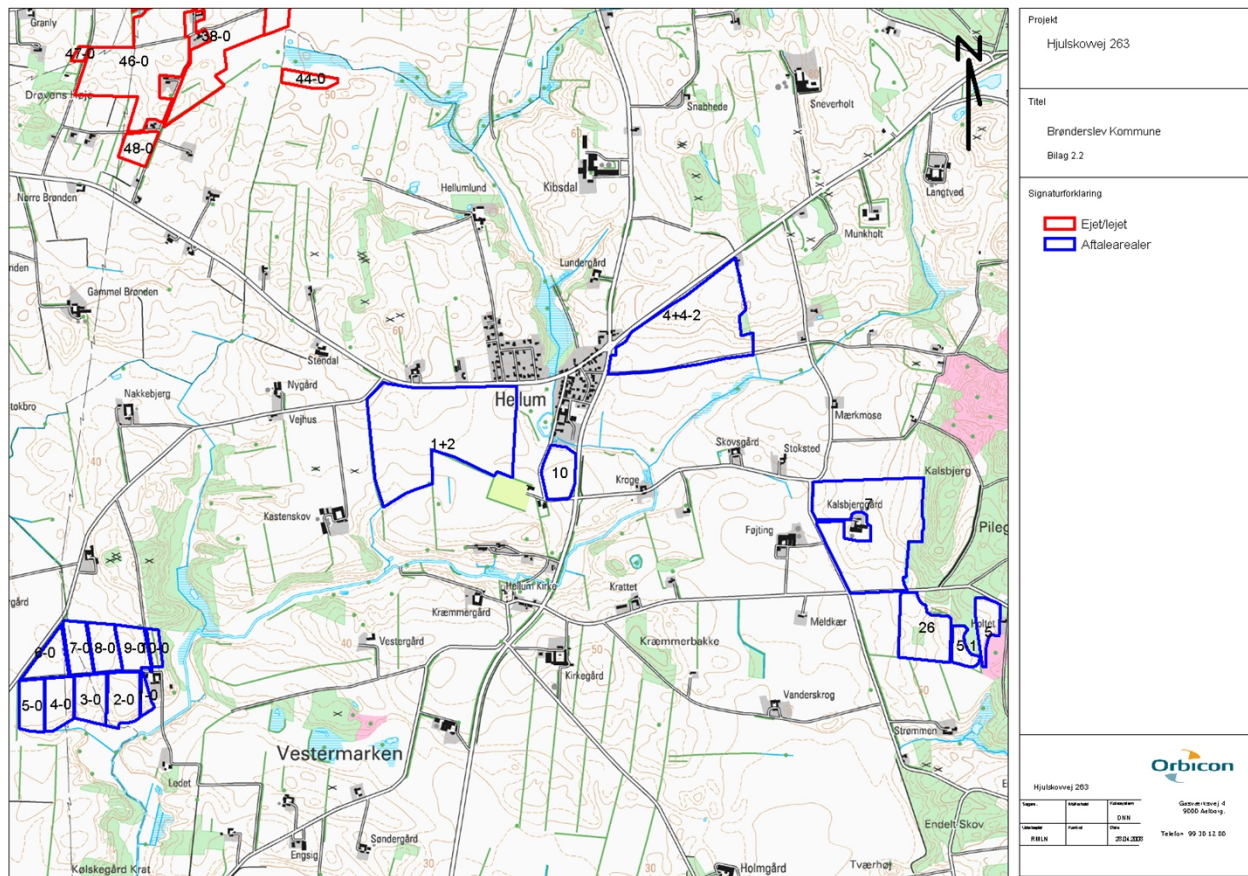


Gasværksvej 4
9000 Aalborg.

Sagsnr.	Måforhold	Kotesystem
Udarbejdet	Kontrol	Dato
HJMA		4/9 2008
		Bilag
		2.1

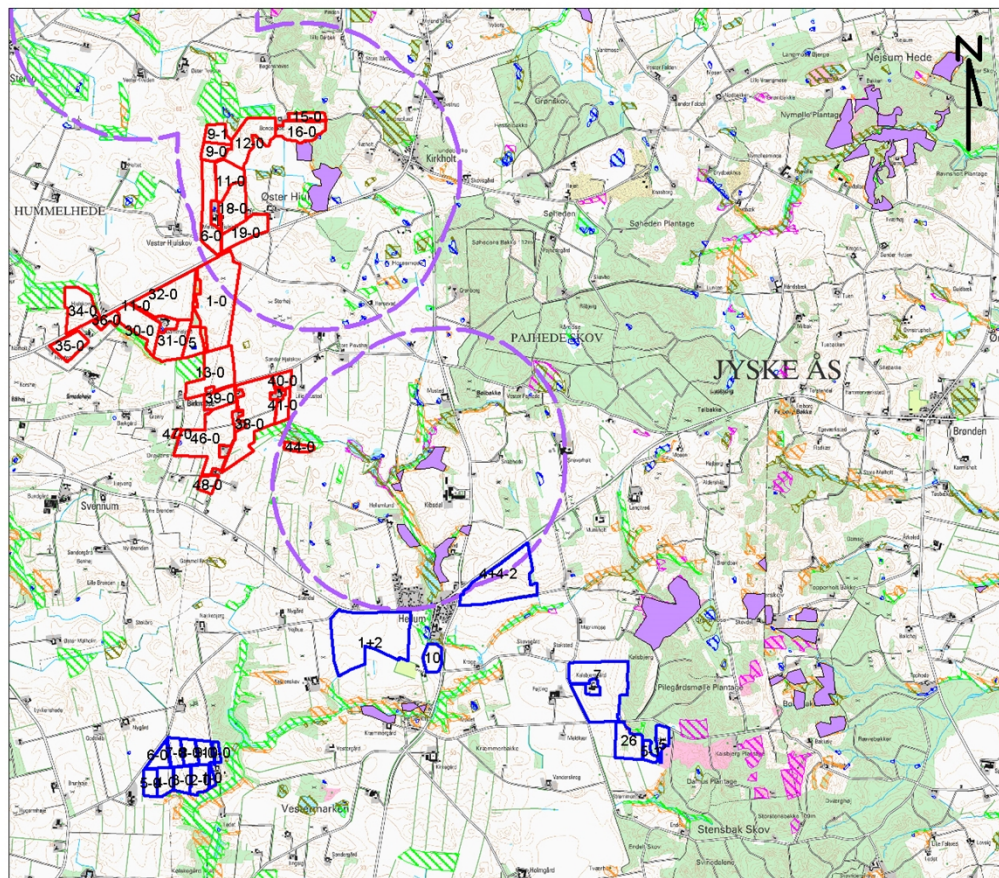
Telefon 99 30 12 00

Bilag 2.2



Projekt	Hjulskovvej 263																				
Titel	Brønderslev Kommune Bilag 2.2																				
Signaturforklaring	<div style="display: flex; align-items: center; gap: 5px;"> <div style="width: 15px; height: 10px; border: 2px solid red; margin-right: 5px;"></div> Ejet/lejet </div> <div style="display: flex; align-items: center; gap: 5px; margin-top: 5px;"> <div style="width: 15px; height: 10px; border: 2px solid blue; margin-right: 5px;"></div> Aftalearealer </div>																				
																					
<p>Hjulskovvej 263</p> <table border="1" style="width: 100%; border-collapse: collapse;"> <thead> <tr> <th>Navn</th> <th>Adresse</th> <th>Telefon</th> <th>Stilling</th> </tr> </thead> <tbody> <tr> <td>Udarbejdet</td> <td></td> <td></td> <td></td> </tr> <tr> <td>Godkendt</td> <td></td> <td></td> <td></td> </tr> <tr> <td>Udarbejdet</td> <td></td> <td></td> <td></td> </tr> <tr> <td>Godkendt</td> <td></td> <td></td> <td></td> </tr> </tbody> </table> <p style="font-size: small; margin-top: 5px;"> Geodata: Dato: 1. 9.2020 9050 Aalborg Dato: 20.04.2020 Telefon: 99 30 11 00 </p>		Navn	Adresse	Telefon	Stilling	Udarbejdet				Godkendt				Udarbejdet				Godkendt			
Navn	Adresse	Telefon	Stilling																		
Udarbejdet																					
Godkendt																					
Udarbejdet																					
Godkendt																					

Bilag 4



Projekt
Hjulskovvej 263

Titel
Brenderslev Kommune
Bilag 4

Signaturforklaring

Udbringingsarealer
 Ejlet/forpagtet
 Aftalearealer

Beskyttede naturtyper § 3-natur

- Eng
- Hede
- Mose
- Overdrev
- Sø

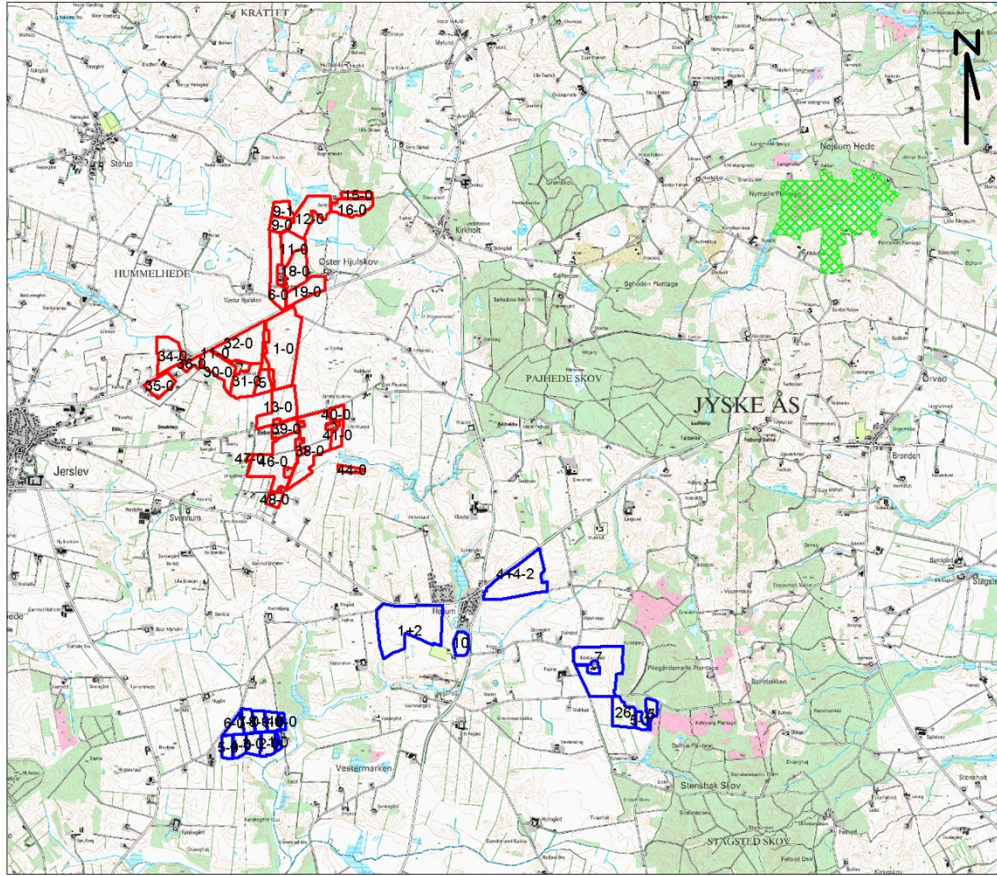
§ 7-natur







Bufferz. 1000 m iff. ejlet/lejet

Orbicon

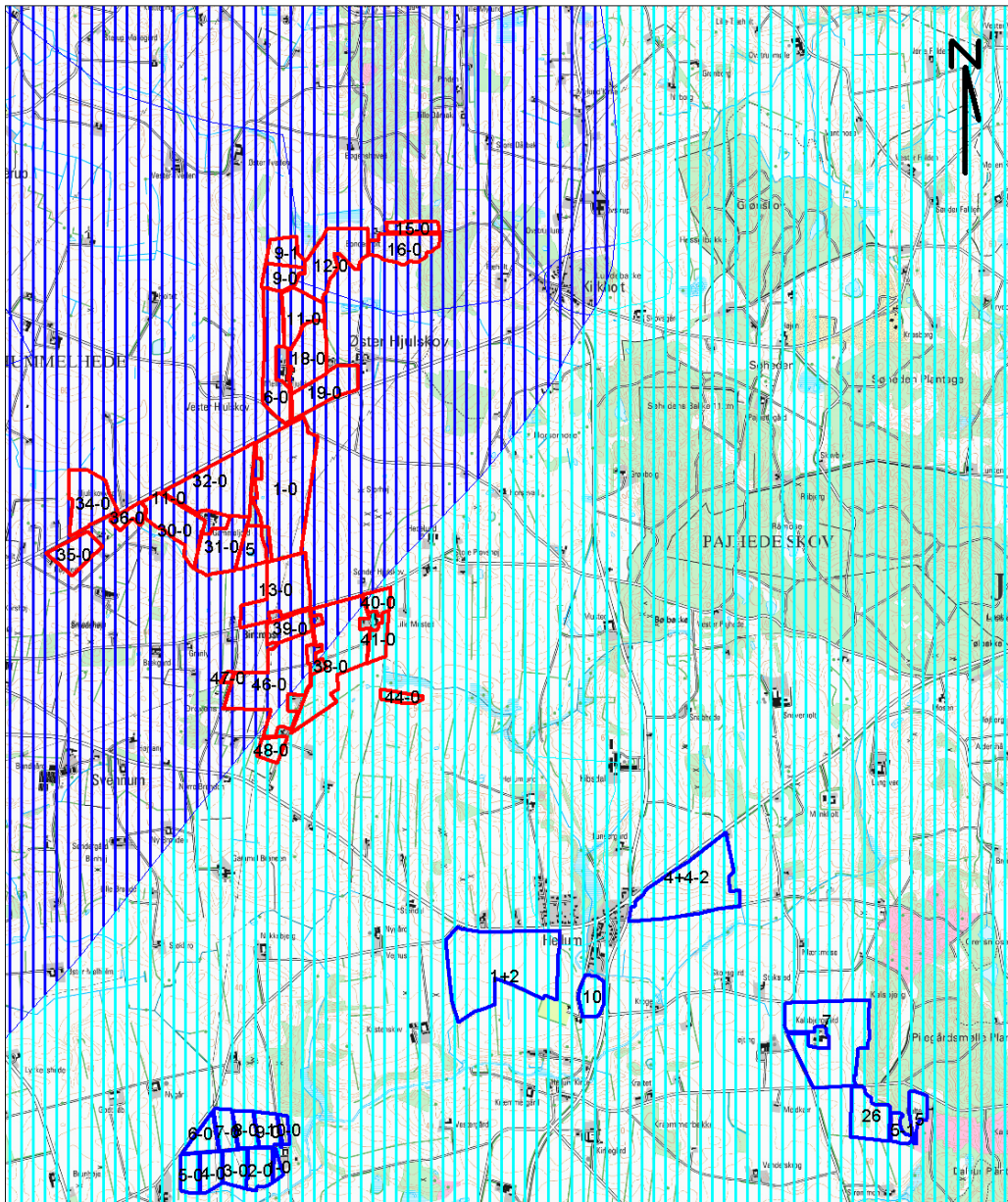
Hjulskovvej 263			Gennemsej 4 9000 Århus Telefon: 99 10 12 00
Navn:	Matrikel:	Tilstandsno:	
Udvikler:	Kort:	Dato:	
KUNIA		4/2020	


Bilag 5



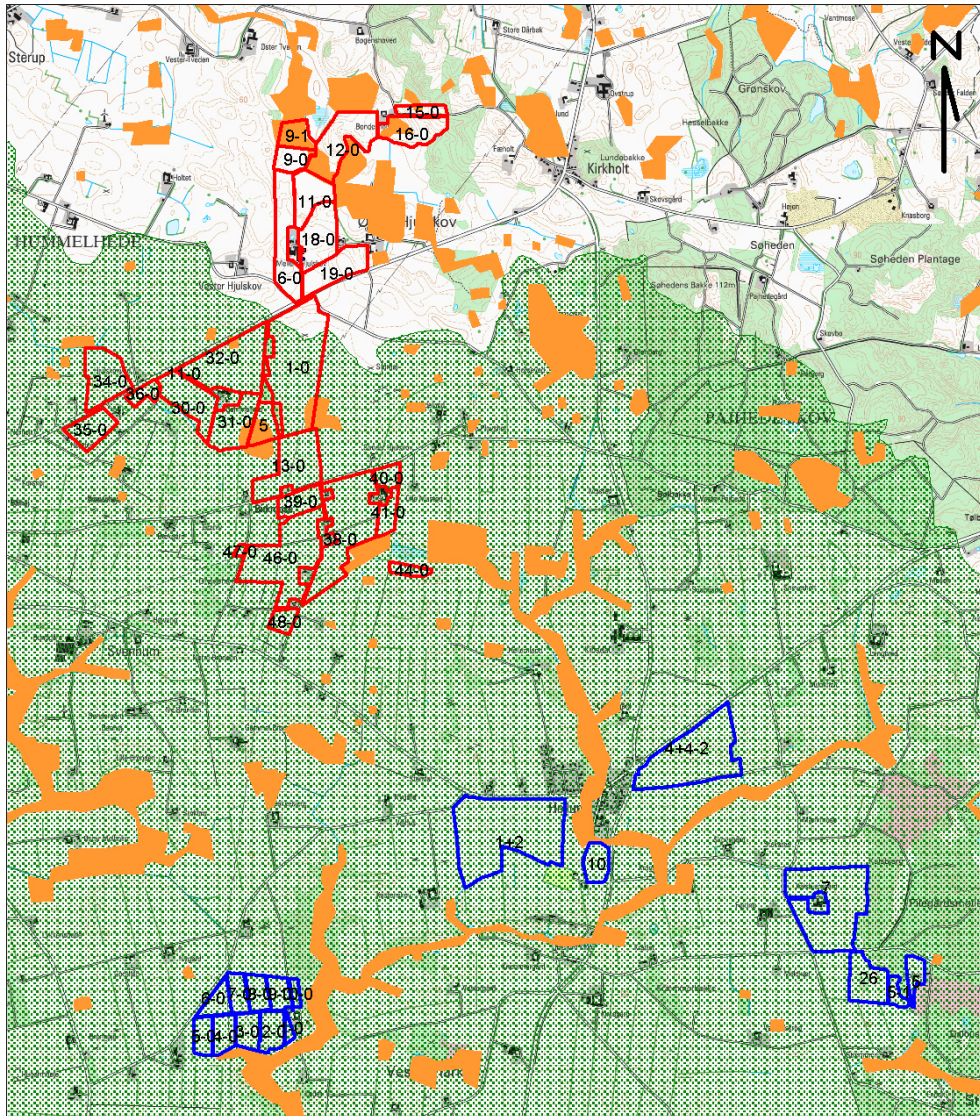
Projekt	
Hjulskovvej 263	
Titel	
Brønderslev Kommune Bilag 5	
Signaturforklaring	
Udbringingsarealer	
	Ejst/forpagtet
	Aftalearealer
	EF Habitatområde
Natura 2000-områder	
	Ramsarområde
	EF Fuglebeskyttelses
	
Hjulskovvej 263	
Navn:	Indtægt:
Udsættelse:	Udsættelse:
HJBA:	09/2021
Geodatacenteret 9050 Årbyrå Telefax: 99 30 11 00	


Bilag 6



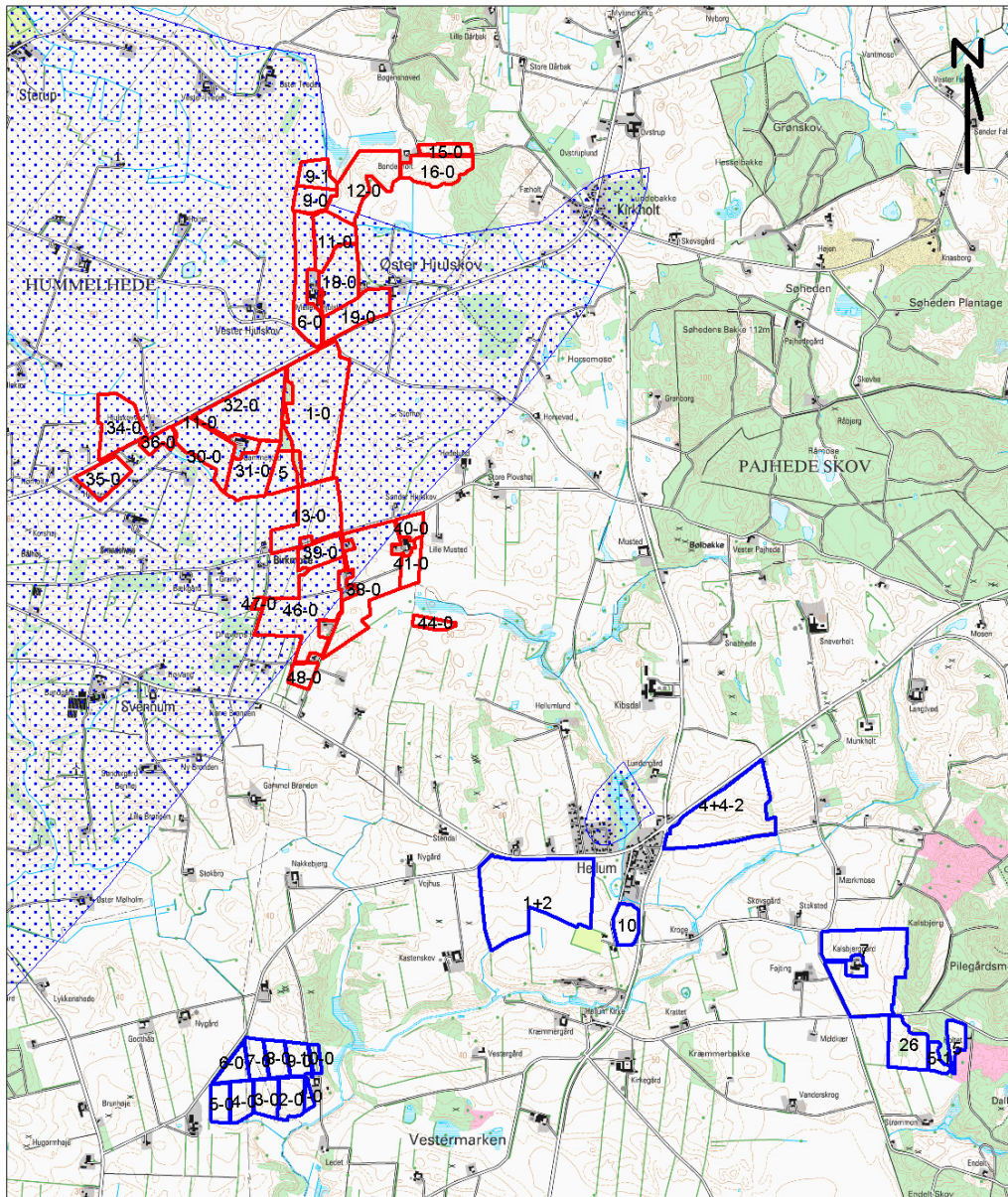
<p>Signaturforklaring</p> <p>Udbringingsarealer</p> <p> Ejet/forpagtet Aftalearealer </p> <p>Drikkevandsinteresser</p> <p> Almindelige drikkevandsinteresser Begrænsede drikkevandsinteresser Særlige drikkevandsinteresser </p>		<p>Titel Brønderslev Kommune</p> <p>Projekt Hjulskovvej 263</p>											
<table border="1"> <tr> <td>Sagsnr.</td> <td>Målforshold</td> <td>Kotesystem</td> <td rowspan="2"> Gasværksvej 4 9000 Aalborg. Telefon 99 30 12 00 </td> </tr> <tr> <td>Udarbejdet HJMA</td> <td>Kontrol</td> <td>Dato 4/9 2008</td> <td>Bilag 6</td> </tr> </table>		Sagsnr.	Målforshold	Kotesystem	Gasværksvej 4 9000 Aalborg. Telefon 99 30 12 00	Udarbejdet HJMA	Kontrol	Dato 4/9 2008	Bilag 6				
Sagsnr.	Målforshold	Kotesystem	Gasværksvej 4 9000 Aalborg. Telefon 99 30 12 00										
Udarbejdet HJMA	Kontrol	Dato 4/9 2008		Bilag 6									


Bilag 7



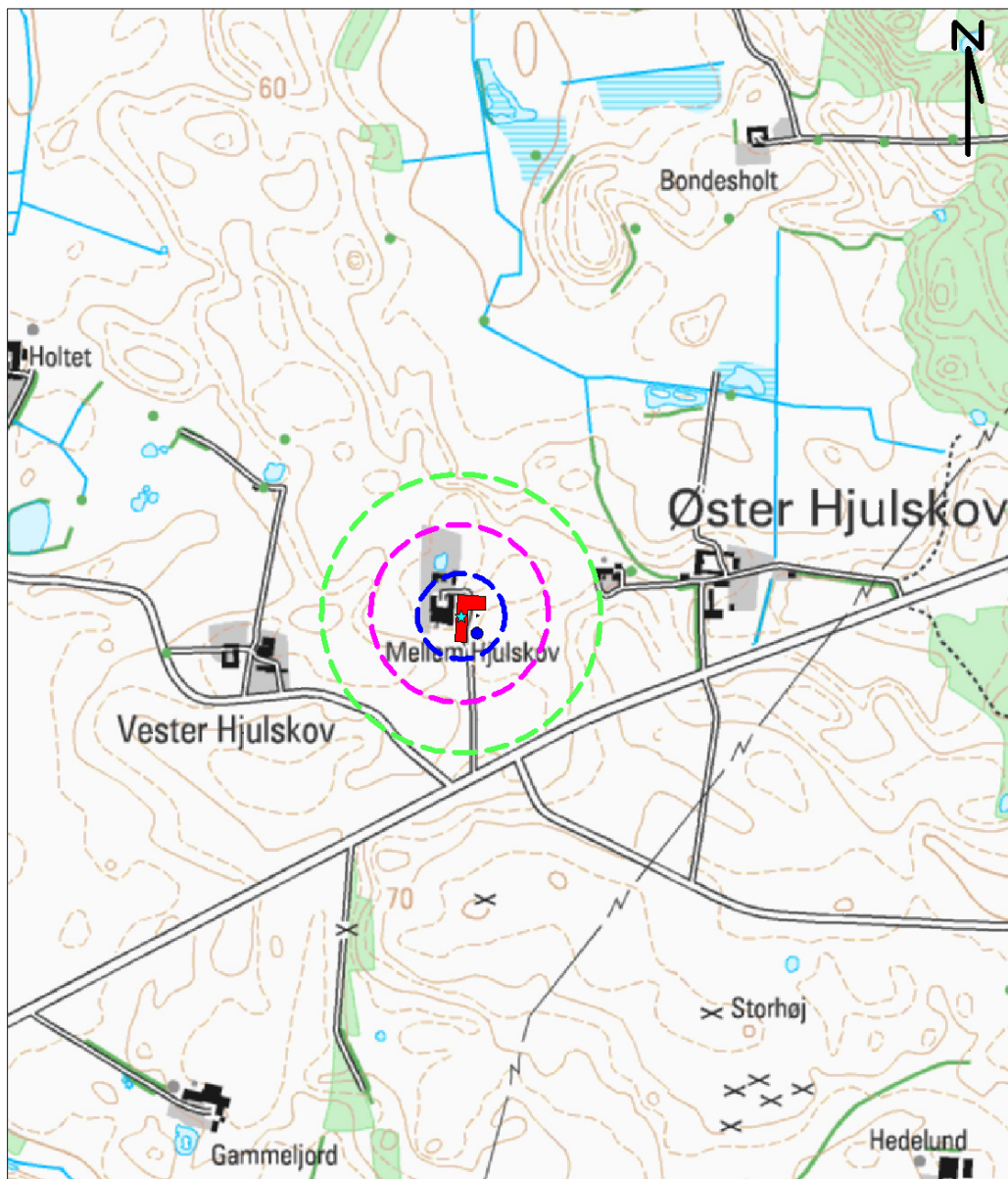
<p>Signaturforklaring</p> <p>Udbringningsarealer</p> <p>□ Ejet/forpagtet</p> <p>□ Aftalearealer</p> <p>▨ Fosforfølsomt område</p> <p>Lavbundsarealer og fosfor</p> <p>■ Lavbund, ikke omfattet af okkerklasse</p> <p>■ Lavbund, omfattet af okkerklasse</p>		<p>Titel Brønderslev Kommune</p> <p>Projekt Hjulskovvej 263</p>		 <p>Gasværksvej 4 9000 Aalborg. Telefon 99 30 12 00</p>
Sagsnr.	Målfornold	Kotesystem	DNN	
Udarbejdet	Kontrol	Dato	Bilag	
HJMA		5/9 2008	7	

Bilag 8



Signaturforklaring Udbringingsarealer ■ Ejet/forpagtet ■ Aftalearealer ■ Nitratfølsomme indvindingsområder		Titel Brønderslev Kommune Projekt Hjulskovvej 163			
Sagsnr.		Måforhold		Kotesystem DNN	
Udarbejdet HJMA		Kontrol		Dato 5/9 2008	
				Bilag 8	
Gasværksvej 4 9000 Aalborg. Telefon 99 30 12 00					

Bilag 9



Signaturforklaring

Lugtgenegrænser

Enkeltbolig ca. 80 m

Samlet bebyggelse ca. 160 m

Byzone ca. 250 m

Titel **Brønderslev Kommune**

Projekt Hjulskovvej 263



Sagsnr.	Målforshold 1 : 25000	Kotesystem DNN
Udarbejdet RMLN	Kontrol	Dato 08.05.2008
		Bilag 9

Gasværksvej 4
9000 Aalborg.

Telefon 99 30 12 00

Beredskabsplan For

Indholdsfortegnelse:

TELEFONNUMRE	57
BRAND- OG EVAKUERINGSINSTRUKS	58
OVERLØB AF GYLLE – INSTRUKS	59
KEMIKALIE- OG OLIESPILD – INSTRUKS	60
TRANSPORT AF BEKÆMPELSESMIDLER	61

Udarbejdet af LandboNord, Anne Marie Henriksen

Denne beredskabsplan er udarbejdet som en del af ejendommens miljøgodkendelse med det formål at stoppe og begrænse evt. uheld med konsekvenser for det omgivne miljø.

Planens indhold skal være kendt af gårdens ansatte mm. og udleveres til evt. indsatsleder/miljømyndighed i forbindelse med uheld, forureninger, brand, ol.

Beredskabsplanen revideres/kontrolleres mindst 1 gang om året og skal være let tilgængelig og synlig. Beredskabsplanen findes i grøn mappe på kontoret/ved malkerummet.

Kopi af beredskabsplanen findes i miljømappe på kontoret i stuehuset

Kort materiale:

Bagerst er der et oversigtskort over ejendommen mm. med angivelse af:

- Slukningsmateriel
- Nærmeste vandløb

Husk:

Ved store uheld ring altid 112, ved mindre uheld ring altid til miljømyndighederne. Er man i tvivl, ring 112.

Efter brand mm. tag kontakt med miljømyndighederne med hensyn til genopbygning af stald mm.

TELEFONNUMRE

Nærmeste telefon står i stuehuset og har nr. **9883 1533**

Miljømyndighed kontaktes på telefon 9945 4545 dag

Falck kontaktes på telefon 7010 2030 dag eller nat

Brandvæsen kontaktes på telefon 112 dag og nat

Lægevagt kontaktes på telefon 7015 0300 dag eller nat

Dyrlæge kontaktes på telefon dag eller nat: _____

BRAND- OG EVAKUERINGSINSTRUKS

Ved brand der ikke kan slukkes ved egen hjælp.

Tilkald brandvæsenet - RING 112 - oplys:

Navn, adressen og telefonnummer der ringes fra:

- Hvad er der sket og at det er en gårdbrand
- Er der tilskadekomne - hvor mange –
- Er dyrene kommet ud – art og antal der evt. er fanget

Kontakt ejeren, **Poul R. Pedersen** på tlf. **9883 1533**

Iværksæt rednings- og slukningsarbejde hvis det er muligt og forsvarligt, herunder fjernelse og evakuering af dyr, olie, trykflasker, gødning og kemikalier

Placering af slukningsmateriel er angivet på oversigtskortet.

Hvis det ikke er muligt at slukke branden - forsøg at begrænse den ved lukning af døre og vinduer.

Modtag brandvæsenet og udlever denne mappe sammen med kortmaterialet

Oplys endvidere:

- Evt. tilskadekomne eller dyr der ikke er reddet i sikkerhed
- Hvor det brænder
- Brandens omfang
- Hvor der er adgangsveje

På ejendommen findes der følgende materiel, som evt. kan anvendes for at afhjælpe situationen:

Pulverslukkere se placering på kortbilag.

OVERLØB AF GYLLE – INSTRUKS

Ved større overløb af gylle eller ved brud på gylletanken - RING 112

oplys:

- Navn, adressen og telefonnummer der ringes fra
- Hvad der er sket og hvor meget der er løbet ud
- Om der er risiko for forurening af vandløb, eller drikkevandsboring

Ved mindre spild kontaktes kun miljømyndighederne

Kontakt ejeren, **Poul R. Pedersen** på tlf. **9883 1533**

Kontakt miljømyndighederne ved tlf. 9945 4545

Forsøg opdæmning for at undgå, at gylle løber til nærmeste vandløb ca. 450 m nord for ejendommen – se bilag.

Opdæmningen kan evt. foretages med jord, halmballer ol. afhængig af mængden af gylle.

Der er ingen dambrug langs vandløbet.

Modtag brandvæsenet/miljømyndighederne og udlever denne mappe med sammen med kortmaterialet

På ejendommen findes der følgende materiel, som evt. kan anvendes for at afhjælpe situationen:

Halm i kostald + markstak

KEMIKALIE- OG OLIESPILD – INSTRUKS

Ved større overløb af mælk, kemikalier og olie - RING 112 – oplys:

- Navn, adressen og telefonnummer der ringes fra
- Hvad der er sket, hvad og hvor meget der er løbet ud
- Om der er risiko for forurening af vandløb ,drikkevand

Ved mindre spild kontaktes kun miljømyndighederne

Kontakt ejeren, **Poul R. Pedersen** på tlf. **9883 1533**

Kontakt miljømyndighederne ved tlf. 9945 4545

Forsøg opdæmning for at undgå, at det løber til drænbrønd. Opdæmningen kan evt. foretages med jord, halmballer ol. afhængig af mængden og art. Er f.eks. olie løbet til dræn kan man lave en opdæmning af vandløbet med en bigballe.

Modtag brandvæsenet/miljømyndighederne og udlever denne mappe med sammen med kortmaterialet

På ejendommen findes der følgende materiel, som evt. kan anvendes for at afhjælpe situationen:

Halmballer og savsmuld i bygning 5, den nye kostald.

I kostald samt i maskinhus findes der savsmuld der kan benyttes til at opsuge spildte væsker.

TRANSPORT AF BEKÆMPELSESMIDLER

Sørg for sikker transport af kemikalier til ejendommen og mellem ejendom og marker.

Bekæmpelsesmidler skal under transport være sikret mod stød og uheld. En lukket tæt plastkasse (eks. en køleboks) er velegnet.

Medbringe en spand/sæk med fint savsmuld til opsugning af spildt middel samt en skovl og f.eks. plasticposer/plastspand til en hurtig indsats. Uanset koncentrationen kan et spild på mindre end ca. 2 liter med en hurtigt indsats fjernes fra jorden.

Medbring altid en mobiltelefon således at det er muligt at hurtigst at tilkalde hjælp ved uheld.

Hvor der arbejdes med bekæmpelsesmidler, skal der være førstehjælpeudstyr og øjenskyllmiddel til rådighed.

Meget giftige og giftige bekæmpelsesmidler skal overalt opbevares forsvarligt under lås.

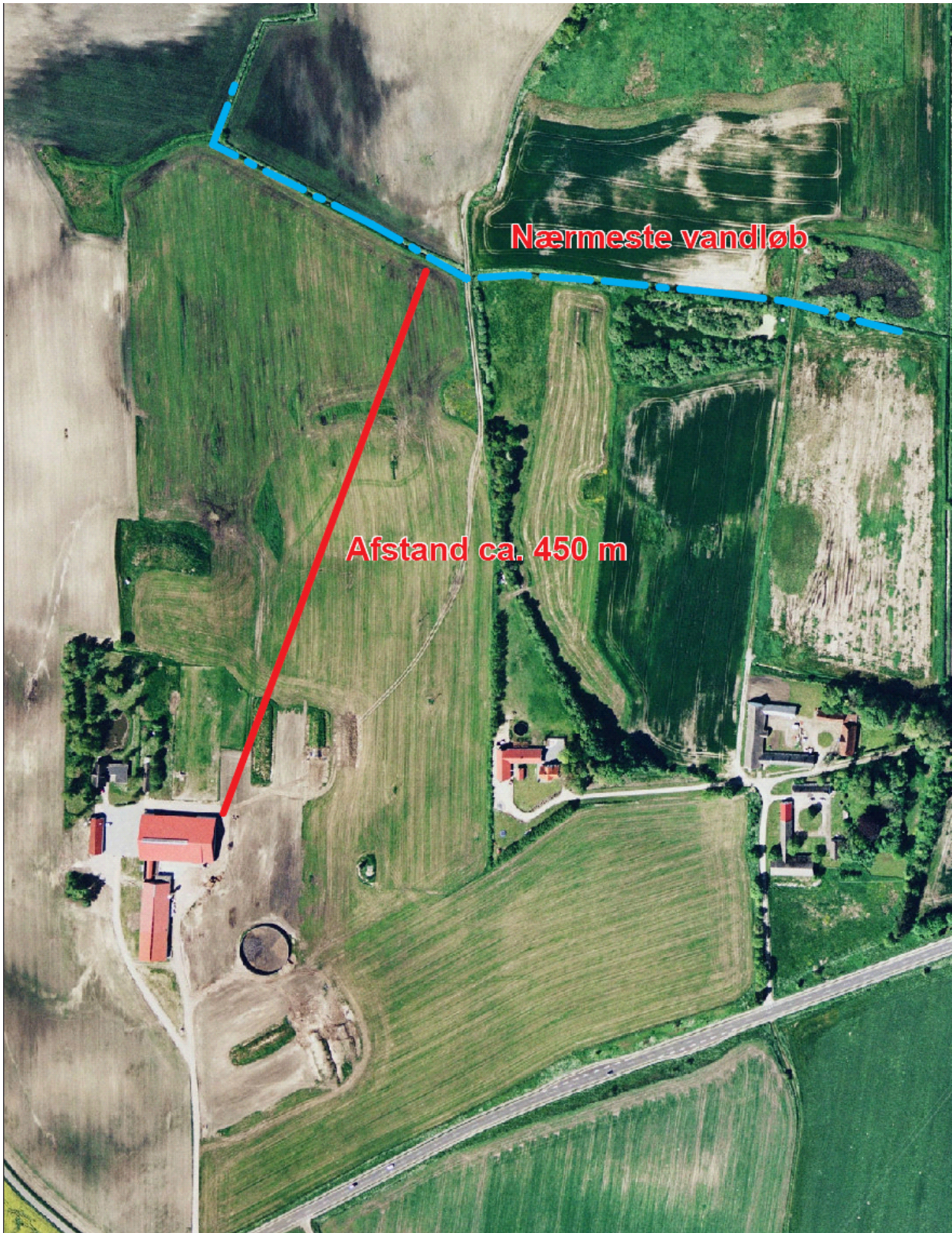
Øvrige bekæmpelsesmidler skal opbevares forsvarligt. For alle midler gælder, at de opbevares utilgængeligt for børn og ikke sammen med eller i nærheden af levnedsmidler, foderstoffer m.v.

Derudover gælder følgende:

- Kemikalierummet skal være godt ventileret, tørt og frostfrit med god belysning.
- Der skal findes et sugende materiale f.eks. savsmuld til opsamling af spild.
- Døre skal være forsynet med en støbt kant, der kan tilbageholde eventuelt spild.
- Gulve skal være tætte og uden afløb.



Pulverslukker



Tilføjelse til beredskabsplan for Hjulskovvej 263

TRANSPORT AF HUSDYRGØDNING

Ved uheld under transport af husdyrgødning:

Slå alarm

Kontakt beredskabet – Ring 112

Oplys:

- Navn, placering (hvor uheldet er sket) og telefonnummer der ringes fra
- Hvad der er sket og hvor meget der er løbet ud
- Om der er risiko for forurening af vandløb, eller drikkevandsboring

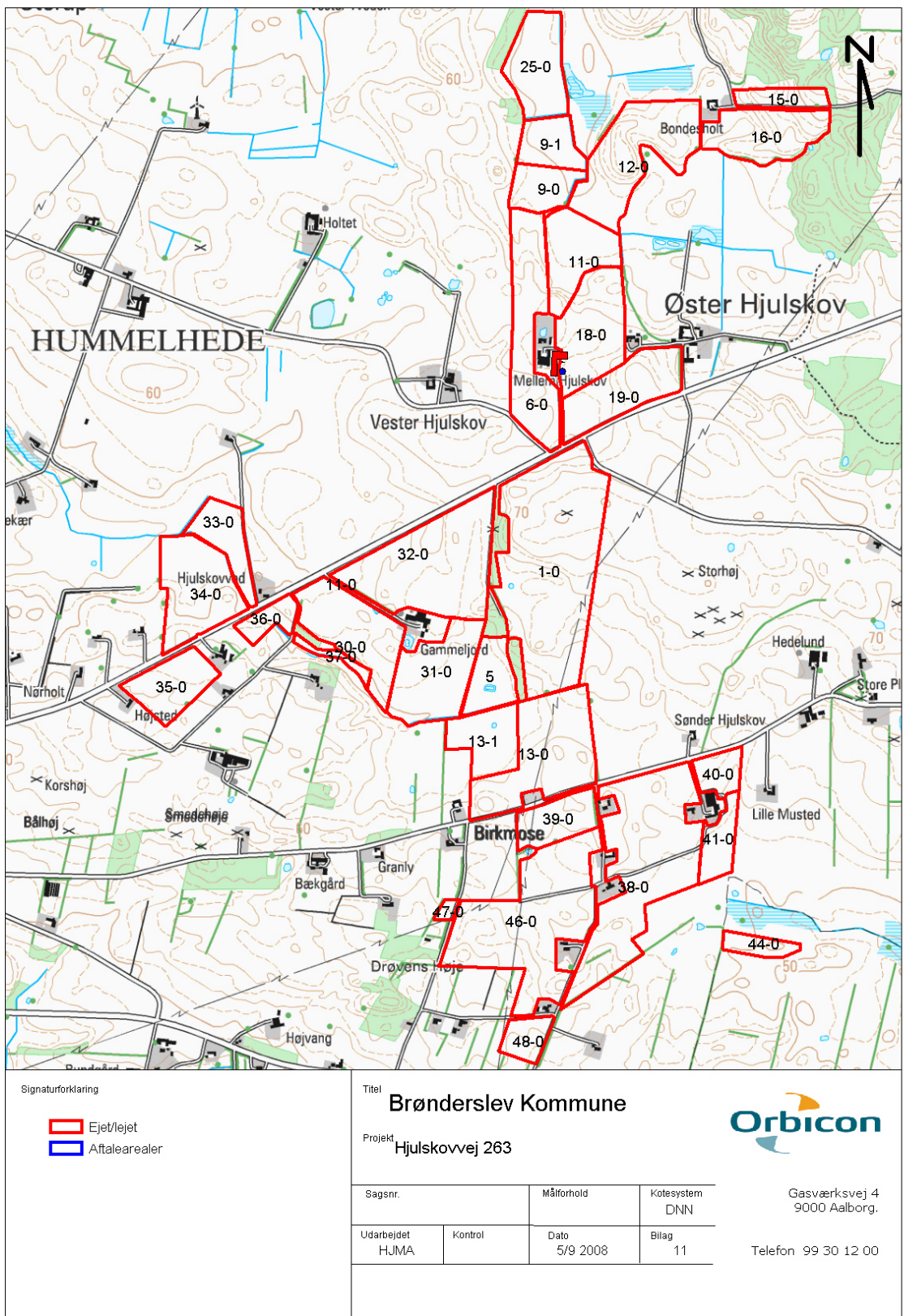
- Kontakt ejeren, Poul R. Pedersen
på tlf. 9883 1533 / 2810 4733

- **Ved mindre spild kontaktes kun miljømyndighederne**
På tlf. 9945 4545

Handlinger:

- Forsøg opdæmning for at undgå, at gylle løber til vandløb, dræn eller grøfter
- Medbring evt. materiel, der kan være en hjælp til opdæmning
- Modtag brandvæsenet/miljømyndighederne

Bilag 11



Signaturforklaring

- Ejet/lejet
- Aftalearealer

Titel **Brønderslev Kommune**
 Projekt **Hjulskovvej 263**



Sagsnr.	Måforhold	Kotesystem
Udarbejdet	Kontrol	Dato
HJMA		5/9 2008
		Bilag
		11

Gasværksvej 4
 9000 Aalborg.
 Telefon 99 30 12 00