

MILJØGODKENDELSE til midlertidig
jordkartering udført
Af Din Forsyning Spildevand A/S på
Industrivej 31, 6830 Nørre Nebel

Varde
Kommune



I henhold til § 33 i Lovbekendtgørelse nr. 928 af 28.
juni 2024 om miljøbeskyttelse

16. oktober 2024



Udarbejdet af:

Sagsbehandler: Jonas Berggreen Tjørnelund
Direkte tlf. 7994 6055
E-mail: jtjr@varde.dk

VARDE KOMMUNE

Erhvervscenteret - Industrimiljø

Teknik og Miljø

Bytoften 2

6800 Varde

www.vardekommune.dk

vardekommune@varde.dk

Dok. nr. 8858607
Sags nr. GEO-2024-07084

Indholdsfortegnelse

MILJØGODKENDELSE AF MIDLERTIDIG JORDKARTERING I FORBINDELSE MED DIN FORSYNING SPILDEVAND A/S ARBEJDE MED KLOAKSEPARERING I NR. NEBEL – INDUSTRIVEJ 31, 6830 NR. NEBEL.....		4
1.1.	BAGGRUND	4
1.2.	STAMOPLYSNINGER OM VIRKSOMHEDEN	4
1.3.	VIRKSOMHEDENS ART	4
1.4.	LOVGRUNDLAG	4
1.5.	UDVIDELSE OG ÆNDRINGER	4
1.	VILKÅR.....	5
2.1	GENERELT	5
2.2	INDRETNING OG DRIFT	5
2.3	LUFTFORURENING.....	6
2.4	STØJ	6
2.5	AFFALD	6
2.6	BESKYTTELSE AF JORD OG GRUNDEVAND.....	6
2.7	AFLEDNING AF SPILDEVAND	7
2.8	EGENKONTROL	7
2.9	OPHØR AF DRIFT	7
2.10	GODKENDELSENS VARIGHED	7
2.11	TIDSRISTER	7
2.12	IKRAFTTRÆDELSE	7
2.	OFFENTLIGGØRELSE.....	8
3.	KLAGE- OG SØGSMÅLSVEJLEDNING	8
4.1	KLAGEFRIST	8
4.2	HVORDAN	8
4.3	GEBYR.....	8
4.4	HVEM KAN KLAGE	8
4.5	SAGSANLÆG.....	8
4.6	GYLDIGHED	9
4.7	AKTINDSIGT	9
4.8	PERSONDATA	9
4.	GENERELT	9
5.1	HØRING	9
5.2	KOPI SENDT TIL:	10
5.3	LOVHENVISNINGER:.....	10
5.	BAGGRUND FOR SAGEN.....	11
6.	PLANMÆSSIGE FORUDSÆTNINGER.....	11
7.	MILJØTEKNISK REDEGØRELSE	11
8.1	BELIGGENHED	11
8.2	MILJØVURDERINGSPLIGT	12
8.4.1.	<i>Forhold til anden lovgivning.....</i>	<i>12</i>
8.4.2.	<i>§3</i>	<i>12</i>
8.4.3.	<i>Natura 2000.....</i>	<i>13</i>
8.4.4.	<i>Bilag IV-arter.....</i>	<i>13</i>
8.4.5.	<i>Fortidsminder</i>	<i>13</i>
8.3	INDRETNING OG DRIFT	13
8.4	FORURENING OG FORURENINGSBEGRÆNSENDE FORANSTALTNINGER	14
8.4.1.	<i>Jordforurening</i>	<i>14</i>
8.4.2.	<i>Støj</i>	<i>14</i>
8.4.3.	<i>Støv og lugt</i>	<i>14</i>
8.4.4.	<i>Affald.....</i>	<i>14</i>
8.4.5.	<i>Spildevand</i>	<i>14</i>
8.4.6.	<i>Beskyttelse af jord og grundvand.....</i>	<i>14</i>
8.5	DRIFTSFORSTYRRELSER OG UHELD	15
8.6	BEDST TILGÆNGELIGE TEKNIK	15
8.7	SAGSAKTER.....	16
8.	BILAGSOVERSIGT	16

Miljøgodkendelse af midlertidig jordkartering i forbindelse med Din Forsyning Spildevand A/S arbejde med kloakseparering i Nr. Nebel – Industrivej 31, 6830 Nr. Nebel.

1.1. Baggrund

Varde Kommune har den 4. september 2024 modtaget jeres ansøgning om miljøgodkendelse af midlertidig jordkartering i forbindelse med kloakseparering i Nr. Nebel. Jordkarteringen skal foregå på adressen Industrivej 31, 6830 Nr. Nebel. Ansøgningen er indsendt gennem Byg og Miljø.

Rambøll har på DIN Forsynings vegne søgt om godkendelse til midlertidigt oplag af jord til kartering fra anlægsarbejder ifm. kloaksepareringen i Nørre Nebel på en plads på matrikel 43e Nørre Nebel By, Nørre Nebel, beliggende ved Industrivej 31, 6830 Nørre Nebel.

Jorden som skal oplagres, kan være lettere forurenet eller forurenet. Forureningsgraden af jorden er ikke undersøgt på forhånd. På grund af den mulige forurening af jorden kræver jordoplaget godkendelse efter kapitel 5 i miljøbeskyttelsesloven.

Virksomheden er optaget som listevirksomhed i bilag 2 i godkendelsesbekendtgørelsen og skal derfor reguleres af en miljøgodkendelse.

Udkastet til miljøgodkendelsen har været i høring ved virksomheden og relevante parter. Se mere om dette i afsnit 5.1 høring.

1.2. Stamoplysninger om virksomheden

Virksomhedens navn:	Din Forsyning Spildevand A/S
Adresse:	Ulvsundvej 1, 6715 Esbjerg N
Matrikel nr.:	43e Nr. Nebel By; Nr. Nebel
CVR-nr.:	32661165
P-nr.:	1015731008
Telefon:	7474 7218
Kontakt person:	Flemming Van Ralen

1.3. Virksomhedens art

Virksomhedens hovedaktivitet er omfattet af bilag 2 i godkendelsesbekendtgørelsen under listepunkt K 212 – *"Anlæg for midlertidig oplagring af ikke-farligt affald eller affald af elektrisk og elektronisk udstyr forud for nyttiggørelse eller bortskaffelse med en kapacitet for tilførsel af affald på 30 tons om dagen eller med mere end 4 containere med et samlet volumen på mindst 30 m³, bortset fra anlæg omfattet af listepunkt 5.5 på bilag 1 eller listepunkt K 211.*

Rekonditionering, herunder omlastning, omemballering eller sortering af ikke-farligt affald eller affald af elektrisk og elektronisk udstyr forud for nyttiggørelse eller bortskaffelse med en kapacitet for tilførsel af affald på 30 tons om dagen eller med mere end 4 containere med et samlet volumen på mindst 30 m³, bortset fra anlæg omfattet af listepunkt 5.1 d i bilag 1 eller listepunkt K 211)."

1.4. Lovgrundlag

Miljøgodkendelsen meddeles efter § 33 i miljøbeskyttelsesloven på en række nærmere angivne vilkår, jævnfør afsnit 2.

Der har tidligere været givet miljøgodkendelse til samme aktivitet på adressen. Denne miljøgodkendelse var ophørt, hvorfor der skulle søges om ny miljøgodkendelse til aktiviteten.

1.5. Udvidelse og ændringer

Virksomheden skal meddele Varde Kommune eventuelle udvidelser og ændringer, hvis disse afviger fra de oplysninger, der fremgår af godkendelsen.

Udvidelser og ændringer skal godkendes af kommunen, såfremt de medfører mulighed for forøget forurening. Varde Kommune afgør, hvorvidt en udvidelse eller ændring medfører mulighed for forøget forurening.

1. Vilkår

Denne miljøgodkendelse meddeles i overensstemmelse med miljøbeskyttelseslovens kapitel 5. Det er en forudsætning, at nedenstående vilkår overholdes. Et [S] for enden af vilkåret betyder, at det er et standardvilkår, jf. bilag 1 i bekendtgørelsen om standardvilkår.

2.1 Generelt

1. En kopi af denne godkendelse skal til en hver tid være tilgængelig på virksomheden.
2. Hvis der sker ændringer i virksomhedens ejerforhold, skal kommunen orienteres herom senest en måned efter ændringen.
3. Ved driftsophør skal virksomheden forinden orientere tilsynsmyndigheden herom og træffe de nødvendige foranstaltninger for at undgå forureningsfare og for at efterlade stedet i tilfredsstillende stand. [S1]
4. Hvor der i vilkårene anvendes betegnelsen »befæstet areal« menes en fast belægning, der giver mulighed for opsamling af spild og kontrolleret afledning af nedbør. Hvor der i vilkårene anvendes betegnelsen »tæt belægning« menes en fast belægning, der i løbet af påvirkningstiden er uigennemtrængelig for de forurenende stoffer, der håndteres på arealet. [S2]

2.2 Indretning og drift

5. Der må kun ske oplag af overskudsjord fra separatkloakeringen i Nørre Nebel til kartering samt depot af sand og grus til projektet.
6. Situationsplan bilag 1 viser projektarealet, hvor der må ske oplag af overskudsjorden.
7. Jordhåndteringen skal ske som beskrevet i jordhåndteringsplanen for Nørre Nebel kloakseparering etape 6a (vedhæftet som bilag 2) og herefter godkendte jordhåndteringsplaner for kloaksepareringen.
8. Der skal friholdes en bræmme på minimum 5 m til vej og matrikelgrænsen, for at sikre, at vejrabatter, veje og jordvolden ikke beskadiges.
9. Der skal etableres minimum 20 cm stabilgrus som underlag.
10. Det skal sikres, at der ikke sker spredning af tilkørt jord væk fra pladsen.
11. Virksomheden skal udarbejde en driftsinstruks, der beskriver, hvordan personalet skal foretage fornøden modtagekontrol, og hvordan de skal forholde sig i tilfælde af driftsforstyrrelser og uheld. Driftsinstruksen skal altid være tilgængelig for og kendt af personalet. [S3]
12. Virksomheden må kun modtage og opbevare de i tabel 1 nævnte affaldsfraktioner i de angivne mængder. [S4]

Tabel 1: Maksimalt oplag af affaldsfraktioner

Affaldsfraktion	Maksimalt oplag
Jord til kartering	1.500 m ³

13. Affaldet skal kontrolleres ved modtagelsen og hurtigst muligt, dog senest inden ophør af næstfølgende arbejdsdag, og placeres i de dertil beregnede affaldsområder, containere, båse eller beholdere. [S5]
14. Hvis virksomheden modtager affald, der ikke er omfattet af virksomhedens miljøgodkendelse, og som det ikke umiddelbart er muligt at afvise eller henvise til en anden affaldsmodtager, skal affaldet placeres i et særskilt oplagsområde.

Virksomheden skal herefter hurtigst muligt kontakte tilsynsmyndigheden og orientere om affaldet. [S6]

2.3 Luftforurening

15. Virksomheden må ikke give anledning til lugt- eller støvgener uden for virksomhedens område, som efter tilsynsmyndighedens vurdering er væsentlige for omgivelserne. Tilsynsmyndigheden kan, såfremt der konstateres væsentlige støvgener, kræve, at støvende oplag overdækkes eller befugtes, eller at der etableres afskærmning eller befugtning af knusnings-, presnings- eller neddelingsaktiviteter.
16. Virksomhedens bidrag til lugt i omgivelserne må ikke overstige 10 LE/m³. [S9 – tilrettet]
17. Varde Kommune kan forlange, at virksomheden dokumenterer, at vilkår 16 overholdes. Målinger/beregninger skal udføres i overensstemmelse med den til enhver tid gældende luftvejledning. Normalt kan kommunen højst forlange dette en gang om året.

2.4 Støj

18. Bidraget fra virksomheden til det ækvivalente, korrigerede støjniveau i dB(A) må udenfor virksomhedens skel i området 15.01.E01 og 15.01.E05 ikke overstige 60 dB(A)

Områderne refererer til kommuneplanen 2021 for Varde Kommune

Støjens maksimalværdier i natperioden fra kl. 22 - 7 må ikke overstige grænseværdien med mere end 15 dB(A).
19. Varde Kommune kan forlange, at virksomheden dokumenterer, at støjgrænserne i vilkår 18 er overholdt.
20. Dokumentationen skal senest 3 måneder efter, at kravet er fremsat, sendes til Varde Kommune. Sammen med dokumentationen skal der sendes oplysninger om driftsforholdene under målingen. Måling skal foretages, når virksomheden er i fuld drift eller efter anden aftale med Varde Kommune.
21. Støjmålinger og støjberegninger skal udføres og rapporteres som "Miljømåling – ekstern støj" i henhold til gældende lovgivning og skal udføres af et laboratorium eller person, der er godkendt til dette af Miljøstyrelsen.

Som udgangspunkt accepteres en ubestemthed på de målte eller beregnede støjbelastninger på maks. ± 3 dB(A).
22. Normalt kan kommunen højst forlange støjmålinger/-beregninger en gang om året, medmindre målingerne/beregningerne viser, at grænseværdierne ikke er overholdt.
23. Hvis de fastsatte støjgrænser overskrides, skal der sammen med støjrapporten fremsendes forslag om støjreduktion ned til de i vilkår 18 fastsatte grænseværdier og med en tidsplan for gennemførelse.

2.5 Affald

24. Affald, der spildes, skal opsamles samme dag og anbringes i de dertil indrettede containere eller affaldsområder. Filterstøv skal opsamles straks og opbevares i en tæt lukket beholder, der er mærket med indhold. [S13]
25. Spild af olie og kemikalier (herunder grus, savsmuld eller lignende anvendt til opugning) skal opsamles straks og opbevares og bortskaffes som farligt affald. Der skal til enhver tid forefindes opugningsmateriale på virksomheden. [S14]

2.6 Beskyttelse af jord og grundvand

26. Olie, kemikalier og farligt affald skal opbevares i egnede beholdere, der er placeret under tag og beskyttet mod vejrlig på en oplagsplads med impermeabel belægning uden afløb eller med afspærringsventil. Beholderne skal være sikret mod påkørsel. Oplagspladsen skal være indrettet således, at spild kan holdes inden for et afgrænset område og uden mulighed for afløb til jord, grundvand og kloak. Området skal kunne rumme indholdet af den største opbevaringsenhed i området. Omhældning af olie, kemikalier og farligt affald må kun finde sted på denne oplagsplads.

Ved impermeabel forstås uigennemtrængelig for de forurenende stoffer, som findes i det affald eller de stoffer, der håndteres på arealet.

27. Projektet må ikke føre til, at muligt forurenede jord eller overfladevand kan spredes ud af projektområdet og være til risiko for forurening af Nylandsgrøften.
28. Vandboring DGU 112.519 må ikke beskadiges. Hvis der er risiko for, at boringen kan beskadiges ifølge projektets aktiviteter, skal boringen sløjfes efter reglerne i brøndborerbekendtgørelsen.

2.7 Afledning af spildevand

29. Der må ikke ske bortledning af vand fra oplagspladsen.

2.8 Egenkontrol

30. Virksomheden skal føre en driftsjournal med angivelse af:

- Angivelse af modtagne mængder jord, samt resultat af jordprøver for disse.

31. Driftsjournalen skal opbevares på virksomheden i mindst 5 år og skal være tilgængelig for kommunen.

2.9 Ophør af drift

32. Ved ophør af driften skal virksomheden straks underrette kommunen herom.
33. Efter projektets afslutning skal underlaget fjernes som affald. Alternativt kan underlaget genbruges som rent råstof, hvis det dokumenteres vha. analyser, at materialet ikke er forurenede.
34. Efter projektets afslutning skal der analyseres renbundsprøver af jorden efter reglerne i jordflytningsbekendtgørelsen umiddelbart efter gruset er fjernet og bortskaffet, såfremt det afrømmede gruslag ikke er dokumenteret rent.
35. Senest 2 måneder efter projektets afslutning skal der sendes en opgørelse til Varde Kommune over den samlede karterede jordmængde, jordmængder af det enkelte forureningskategorier samt kemiske analyser.
36. Virksomheden skal inden en af kommunen fastsat tidsfrist bortskaffe al affald fra virksomhedens arealer. Bortskaffelsen skal ske i henhold til kommunens anvisninger.

2.10 Godkendelsens varighed

37. Godkendelsen er midlertidig og bortfalder 1. januar 2028.

2.11 Tidsfrister

38. I skal overholde vilkår fastsat i denne miljøgodkendelse fra ikrafttrædelsestidspunktet.

2.12 Ikrafttrædelse

Miljøgodkendelsen træder i kraft den 16. oktober 2024.

2. Offentliggørelse

Godkendelsen bliver offentliggjort på www.dma.mst.dk fra den 16. oktober 2024.

3. Klage- og søgsmålsvejledning

4.1 Klagefrist

Klagefristen udløber 4 uger efter den 16. oktober 2024, hvor afgørelsen bliver offentliggjort på DMA: <https://dma.mst.dk/>. Det vil sige, at klagen skal være modtaget i klageportalen senest den 13. november 2024.

Hvis klagefristen udløber på en lørdag eller en helligdag, forlænges fristen til den følgende hverdag.

4.2 Hvordan

Du klager via Klageportalen, som ligger på www.borger.dk og www.virk.dk. Du logger på klageportalen med Mit-ID. En klage er indgivet, når den er tilgængelig for Varde Kommune i Klageportalen. I klageportalen sendes din klage automatisk først til Varde Kommune. Hvis Varde Kommune fastholder afgørelsen, sender kommunen klagen videre til behandling i nævnet via klageportalen. Du får besked om videresendelsen.

Miljø- og Fødevareklagenævnet afviser din klage, hvis du sender den uden om klageportalen, medmindre du er blevet fritaget for brug af klageportalen. Hvis du ønsker at blive fritaget for at bruge klageportalen, skal du sende en begrundet anmodning til enten Varde Kommune, Bytoften 2, 6800 Varde, e-mail: vardekommune@varde.dk eller Miljø- og Fødevareklagenævnet på mfkn@naevneneshus.dk.

Varde Kommune videresender din anmodning til Miljø- og Fødevareklagenævnet, som beslutter om, du kan fritages. Se betingelserne for at blive fritaget her: <https://naevneneshus.dk/start-din-klage/miljoe-og-foedevareklagenaevnet/vejledning/>

4.3 Gebyr

Når du klager, skal du betale et gebyr. Du betaler gebyret med betalingskort i Klageportalen. Spørgsmål vedrørende gebyr rettes til Miljø- og Fødevareklagenævnet, som du finder via Nævnenes Hus på www.naevneneshus.dk

4.4 Hvem kan klage

Afgørelsen kan påklages til Miljø- og Fødevareklagenævnet. De klageberettigede er:

- afgørelsens adressat
- enhver, der har en individuel, væsentlig interesse i sagens udfald
- Sundhedsstyrelsen
- Danmarks Fiskeriforening
- Ferskvandsfiskeriforeningen for Danmark
- lokale foreninger og organisationer, der har beskyttelse af natur og miljø som hovedformål
- lokale foreninger og organisationer, der efter deres formål varetager væsentlige rekreative interesser
- landsdækkende foreninger og organisationer, der efter deres vedtægter har beskyttelse af natur og miljø som hovedformål
- landsdækkende foreninger og organisationer, der efter deres vedtægter har til formål at varetage væsentlige rekreative interesser

4.5 Sagsanlæg

Såfremt du ønsker at indbringe afgørelsen for domstolene, skal søgsmål være anlagt inden 6 måneder efter, at afgørelsen er modtaget, eller – hvis sagen påklages – inden 6 måneder efter, at endelig afgørelse foreligger.

4.6 Gyldighed

Kommunen gør opmærksom på, at klage over afgørelsen ikke har opsættende virkning. Dette betyder, at afgørelsen må udnyttes før der er truffet afgørelse i klagenævnet, men udnyttelsen sker på eget ansvar, da klagenævnet kan ændre afgørelsen. Samtlige krav i afgørelsen skal efterkommes, hvis denne udnyttes.

4.7 Aktindsigt

Varde Kommune gør opmærksom på, at der til enhver tid er adgang til aktindsigt i sagen, herunder for eksempel resultater af virksomhedens egenkontrol.

4.8 Persondata

I forbindelse med behandlingen af en sag kan det være nødvendigt, at kommunen indsamler, behandler og videregiver personoplysninger, der er nødvendige for sagens behandling. Ifølge persondataforordningen har du og andre, der er nævnt i sagen, blandt andet ret til at bede om indsigt i disse oplysninger, ret til at gøre indsigelser mod, at oplysningerne behandles, ret til at berigtige oplysningerne samt ret til at klage over behandlingen til Datatilsynet.

4. Generelt

Kommunen gør opmærksom på, at klage over godkendelsen ikke har opsættende virkning. Det betyder, at samtlige krav i godkendelsen skal efterkommes, såfremt godkendelsen udnyttes.

Det skal i øvrigt bemærkes, at tilladelser og godkendelser der vedrører anden lovgivning, for eksempel byggetilladelse, skal indhentes særskilt.

I kan begynde med bygge- og anlægsarbejder, når tilladelser i henhold til anden lovgivning er indhentet. Selvom I har påbegyndt bygge- og anlægsarbejde, indskrænker det ikke klagemyndighedernes ret til at ændre eller ophæve godkendelsen.

5.1 Høring

Udkastet til miljøgodkendelsen har været i høring i 14 dage fra den 1. oktober 2024 – 15. oktober 2024 hos virksomheden og nedenstående parter:

- Ejer af matrikel 43e, Nr. Nebel By; Nr. Nebel.

Rådgiver er d. 3. oktober fremkommet med følgende høringssvar. Varde Kommunes kommentarer er indskrevet med kursiv efter høringssvaret:

Vilkår 12:

I ansøgning til MGK er der skrevet: Den mængde jord, der vil blive oplagret midlertidigt, forventes ikke at overstige 10.000 m³ per år. Der forventer, at der vil være maks. 1.500 m³ jord på en gang.

Jeg vil gerne få det afklaret at den maksimalt oplag af affaldsfraktioner skrevet i vilkår 12 betyder "Maksimalt oplag på en gang (1.500 m³)" og ikke "Maksimalt oplag pr. år" (10.000 m³).

Det er det maksimale oplag der må være på pladsen på en gang.

Kapitel 8.6 Bedst tilgængelige teknik (figur 3):

I standard vilkår 17 – 19, er der skrevet: Der modtages ikke jern- og metalkrot.

Under gravearbejde kan der være defekte og/eller gamle riste, karm og dæksler. Er affald fra gravearbejde dækket af MGK vilkår 14?

Hvis ja, skal teksten i figur 3 ændres?

Standardvilkår 17-18 omhandler jern- og metalaffald som kan afgive olie, væsker og metalstøv. Standardvilkår 19 omhandler neddeling, klipning og opskæring af jern- og metalkrot. Det vurderes, at der ikke håndteres denne type affald på virksomheden, da der blot er tale om at gamle riste og dæksler mv. bliver oplagt i en container inden bortkørsel til godkendt affaldsmodtager.

5.2 Kopi sendt til:

Ejer af matrikel 43e, Nr. Nebel By; Nr. Nebel
Rådgiver: Rambøll: jwku@ramboll.dk
Danmarks Fiskeriforening, mail@dkfisk.dk
Danmarks Naturfredningsforening (lokalafdeling), varde@dn.dk
Danmarks Naturfredningsforening (Kbh), dn@dn.dk
Dansk Fritidsfiskerforbund, teamstr@gmail.com
Styrelsen for patientsikkerhed, stps@stps.dk
Ferskvandsfiskeriforeningen, nb@ferskvandsfiskeriforeningen.dk
Friluftsrådet (lokal), Varde@friluftsradet.dk og lokalraad@friluftsradet.dk
Friluftsrådet, fr@friluftsradet.dk
Region Syddanmark Jordforureningsafdeling, myn@rsyd.dk
Sportsfiskerforbundet, post@sportsfiskerforbundet.dk,

5.3 Lovhenvvisninger:

- Bekendtgørelse om godkendelse af listevirksomhed, nr. 1027 af 2. september 2024.
- Bekendtgørelse nr. 2079 af 15. november 2021 om standardvilkår i godkendelse af listevirksomhed.
- Miljøbeskyttelsesloven, lovbekendtgørelse nr. 928 af 28. juni 2024 om miljøbeskyttelse.
- Vejledning om begrænsning af luftforurening fra virksomheder, nr. 2 af 1. juni 2001.
- Bekendtgørelse nr. 573 af 23. maj 2024 om affald.
- Bekendtgørelse, nr. 1519 af 29. juni 2021 om brugerbetaling for godkendelse m.v. og tilsyn efter lov om miljøbeskyttelse og lov om husdyrbrug og anvendelse af gødning m.v.
- Lov om forurennet jord, nr. 370 af 2. juni 1999, jævnfør lovbekendtgørelse nr. 282 af 27. marts 2017
- Lovbekendtgørelse nr. 4 af 3. januar 2023 om miljøvurdering af planer og programmer og af konkrete projekter (VVM).
- Bekendtgørelse nr. 806 af 14. juni 2023 om miljøvurdering af planer og programmer og af konkrete projekter.

5. Baggrund for sagen

I forbindelse med at DIN Forsyning skal udføre endnu en etape kloakseparering i Nørre Nebel (Nørre Nebel etape 6a, samt efterfølgende etaper), er der behov for at lægge den opgravede jord op på mellemdepot. Der er udført en indledende screening for indhold af tungmetaller, kulbrinter og PAH'er jf. jordhåndteringsplanen for etape 6a. Jordhåndteringsplaner til kommende etaper i Nr. Nebel, som også skal benytte pladsen bliver løbende indsendt til godkendelse af Varde Kommune.

Jord, der er anlægsteknisk muligt at genindbygge i ledningsgraven, vil blive tilbageført til opgravningsstedet, mens øvrig jord vil blive prøvetaget forud for bortskaffelse til godkendt modtageanlæg.

På mellemdepotet holdes fyldjord opgravet i alle områder adskilt fra intaktjord så evt. forurening kan adskilles bedst muligt. Fyldjord til bortskaffelse prøvetages uanset med én prøve pr. 30 tons.

Efter endt anvendelse af pladsen, vil råjorden blive undersøgt ved prøvetagning og hvis der, mod forventning, er efterladt en forurening fra den mellemdeponerede jord, vil denne blive afgravet og dokumenteret fjernet.

Hvis det viser sig, at der er jord, som ved syn eller lugt virker forurenede, vil det som udgangspunkt blive bortkørt til godkendt modtageranlæg direkte fra opgravningslokaliteten og således ikke blive oplagt på mellemdepotet, medmindre det bliver aftalt med Varde Kommune.

Det er DIN Forsyning A/S hensigt at genbruge mest mulig af den jord, der opgraves i forbindelse

Pladsen er tidligere blevet brugt som midlertidig jordkarteringsplads, og ligger derfor klar med 20 cm komprimeret stabilgrus ovenpå råjorden til minimering af risikoen for at blande tilkørt jord med eksisterende jord samt minimere risiko for udvaskning af eventuelle forureningskomponenter fra den opgravede jord i mellemdepotet. Inden projektet påbegyndes tilføjes dog lidt mere bundsikrings-sand og stabilgrus til pladsen. Det forventes at der på karteringsplads vil blive anvendt 532 m³ bundsikrings-sand fra grusgrav, 343 m³ stabilgrus fra grusgrav, samt 1.000 m³ fyldsand fra grusgrav.

Pladsen skal bruges midlertidigt, hvorfor der er indsat et vilkår i miljøgodkendelsen om, at miljøgodkendelsen bortfalder d. 1. januar 2028.

6. Planmæssige forudsætninger

Virksomheden ligger i rammeområde 15.01.E01 i Varde Kommunes kommuneplan. I kommuneplanen er området udlagt som erhvervsområde. De tilstødende matrikler anvendes ligeledes til erhvervsformål.

Ejendommen ligger i et område med drikkevandsinteresser. Der er desuden en boring, DGU112.519, på ejendommen.

7. Miljøteknisk redegørelse

8.1 Beliggenhed

Virksomheden er beliggende på Industrivej 31, 6830 Nr. Nebel, matrikelnummer 43e Nr. Nebel By; Nr. Nebel, se nedenstående kort.



Figur 1: Situationstegning med projektareal fra ansøgningen om miljøgodkendelse, matrikel 43e, Nr. Nebel.

Der er ingen lokalplan for området. Placeringen af virksomheden er i overensstemmelse med kommuneplanen.

Kommunen vurderer, at placeringen af virksomheden er miljømæssig god, idet den er placeret i et erhvervsområde.

8.2 Miljøvurderingspligt

Virksomheden er omfattet af punkt 11b i Miljøvurderingslovens bilag 2. Varde Kommune har derfor udarbejdet en VVM-screening af aktiviteten i henhold til:

- Bekendtgørelse nr. 806 af 14. juni 2023 om miljøvurdering af planer og programmer og af konkrete projekter.

Kommunen har på baggrund af screeningen vurderet, at projektet ikke vil kunne påvirke miljøet væsentligt og derfor ikke er omfattet af krav om miljøvurdering (ikke VVM-pligtigt). Afgørelsen er truffet efter § 21 i miljøvurderingsloven.

I afgørelsen er der især lagt vægt på, at:

- projektets dimension og ressourceforbrug er begrænset,
- projektet ikke kan påvirke Natura 2000- eller § 3-områder,
- projektet ikke påvirker bilag IV-arter,
- projektet ikke påvirker drikkevandsinteresserne eller grundvandsdannelsen

Den detaljerede screening fremgår af Varde Kommunes screeningskema i VVM-afgørelsen af d. 16. oktober 2024.

8.4.1. Forhold til anden lovgivning

Miljøgodkendelsen er udarbejdet samtidigt med VVM-screeningen og meddeles samtidigt, jævnfør § 4, stk. 12 i bekendtgørelse nr. 806 af 14. juni 2023 om miljøvurdering af planer og programmer og af konkrete projekter.

8.4.2. §3

Bestemte naturområder er beskyttet gennem Naturbeskyttelseslovens § 3 for "at værne landets natur og miljø, så samfundsudviklingen kan ske på et bæredygtigt grundlag i respekt for menneskets livsvilkår og for bevarelsen af dyre- og plantelivet". Der må ikke

foretages tilstandsændringer af arealer omfattet af § 3, og derfor skal det vurderes om der i forbindelse med projektet er risiko for at påvirke § 3-beskyttet natur.

Der er ikke registreret § 3-beskyttede naturtyper i nærheden af projektområdet, som vil kunne blive påvirket af projektet.

8.4.3. Natura 2000

Ifølge Habitatbekendtgørelsens § 6 jf. § 7 og § 10 skal der foretages en vurdering af, om planen eller projektet i sig selv eller i forbindelse med andre planer og projekter, kan påvirke et Natura 2000-område væsentligt. Specifikt skal man forholde sig til de specifikke arter og habitatnaturtyper, der indgår i udpegningsgrundlaget for området. Da det nærmeste Natura 2000-område ligger mere end 4 kilometer fra projektområdet vurderes det at projektet ikke vil kunne påvirke området væsentligt, hvorfor der ikke skal udarbejdes en konsekvensvurdering.

Nærmeste natura 2000 område habitatområde nr. 72, Blåbjerg Egekrat, Lyngbos Hede og Hennegårds Klitter.

Habitatområde nr. 72, Blåbjerg Egekrat, Lyngbos Hede og Hennegårds Klitter er udpeget til natura 2000-område på følgende grundlag:

Udpegningsgrundlag for Habitatområde nr. 72		
Naturtyper:	Forklit (2110)	Hvid klit (2120)
	Grå/grøn klit* (2130)	Klithede* (2140)
	Havtomklit (2160)	Grårisklit (2170)
	Skovklit (2180)	Klitlavning (2190)
	Enebærklit* (2250)	Søbred med småurter (3130)
	Tørvelavning (7150)	Rigkær (7230)

Figur 2; Udpegningsgrundlag for habitatområde nr. 72. Miljøstyrelsen. Kilde: Miljøstyrelsens Natura 2000-plan 2022-2027 for område nr. 83.

8.4.4. Bilag IV-arter

Kommunen har ikke kendskab eller forventning til forekomst af beskyttede dyre- og plantearter som er opført på Habitatdirektivets bilag IV, litra a, i projektområdet, og vurderer derfor at projektet ikke vil forringe levesteder for sådanne arter.

8.4.5. Fortidsminder

Der er ingen registrerede beskyttelseszoner for fortidsminder i umiddelbar nærhed af pladsen. Nærmeste fortidsminde er cirka 3 kilometer fra ejendommen.

8.3 Indretning og drift

Området skal bruges til midlertidig jordkarteringplads i forbindelse med kloakseparering af Nørre Nebel by. I din forbindelse vil der ske opgravning er lettere forurenede jord som skal karteres inden bortskaffelse til godkendt modtager.

Rådgiver har i forbindelse med godkendelsen fremsendt jordprøver fra felterne på pladsen, som er delt op i 200 m², for at vise jordbundens renhed inden pladsen tages i brug. Efter anvendelse af pladsen skal der foretages nye jordbundsprøver hvis det viser sig at stabilgruset er forurenede.

Der vil på dagsbasis blive til- og frakørt ca. 30-50 m³ jord på pladsen. Jorden tilkøres med 1-3 dumpere, svarende til gennemsnitligt 2-3 kørsler om dagen. Desuden kører der i perioder 1-2 gravemaskiner på pladsen. Overskudsjord bortkøres med lastbil i perioder. Kørslen med jord til og fra pladsen foregår i dagtimerne.

Som udgangspunkt vil støjende anlægsarbejder begrænses til at foregå inden for normal arbejdstid, dvs. mandag-fredag i perioden kl.07-18. Kørslen med jord til og fra pladsen foregår i dagtimerne. Der køres ind og ud via Industrivej.

8.4 Forurening og forureningsbegrænsende foranstaltninger

8.4.1. *Jordforurening*

Region Syddanmark har for nuværende ingen oplysninger om jordforureninger på den pågældende matrikel.

DIN Forsyning skal oplyse grundejerne af matrikel 43e Nørre Nebel By, Nørre Nebel om, at projektarealet kan risikere at blive V2-kortlagt, såfremt der efterlades en restforurening. Hvis der efterlades nogen forurening, vil Varde Kommune påbyde oprensning af forureningen efter reglerne i jordforureningsloven¹.

Det i ansøgningen og godkendelsen beskrevne projekt skal i øvrigt følges. Hvis projektet ændres, eller hvis der konstateres andre forureningsforhold eller tegn herpå, skal kommunen straks underrettes med henblik på en eventuel revurdering.

8.4.2. *Støj*

Der vil være støj i forbindelse med til- og frakørsel af jord til pladsen, samt når håndtering af jorden på pladsen. Der vil desuden køres med gummiged på pladsen hele arbejdsdage når fortrængt jord skal bortkøres.

8.4.3. *Støv og lugt*

Der vil kunne forekomme bidrag til omkringliggende miljø fra udstødningsgasser fra det kørende materiel på pladsen.

Støv vil kunne forekomme i forbindelse med flytning og håndtering af jord i tørre perioder. Det forventes dog ikke at dette bliver problematisk.

8.4.4. *Affald*

Karteringspladsen vil ikke generere affald som følge af en produktion. Personalet vil have skurvogne i forbindelse med kloakeringsprojektet.

Virksomheden skal ved tilsyn kunne fremvise kvitteringer for bortskaffet affald.

8.4.5. *Spildevand*

Der afledes ingen spildevand fra pladsen.

8.4.6. *Beskyttelse af jord og grundvand*

Resultaterne fra den geotekniske og kemiske jordundersøgelser, som blev udført ifm. jordhåndteringsplanen har vist, at den største del af jorden kan forventes af være ren; men der også er jord, som er forurenede eller lettere forurenede med kulbrinter og PAH'er. Der er ikke fundet tungmetaller over Miljøstyrelsens jordkvalitetskriterier i de analyserede jordprøver.

GEUS' jordartskort beskriver det øvre jordlag ved oplagspladsen som smeltevandssand og ved ledningstracéet som smeltevandssand og moræneler. Borningsprofilerne fra de geotekniske undersøgelser ved ledningstracéet beskriver undergrunden som sandede sedimenter, som delvis er med indslag eller er underlejret af ler.

Der er en boring (DGU 112.519) på matrikel 43e Nørre Nebel by, Nørre Nebel, ca. 10 m øst for projektområdet. Boringen er i Jupiter registreret som 15,5 m dyb aktiv vandindvindingsboring. Borningsprofilen beskriver en geologisk lagfølge af 3 m sand i toppen, underlejret af flere lag af sand- og ler/leret till. Der er ifølge Jupiter ikke andre boringer i nærområdet.

Den geologiske beskyttelse af undergrunden mod forurening ved oplagspladsen kan jævnfør boringsbeskrivelsen betegnes som usikker-nogenlunde robust.

Grundvandsspejlet i området kan ifølge potentialedata forventes at være omkring 2-3 m under terræn, som betyder, at der er en ringe beskyttelse af grundvandet mod en eventuel forurening af jorden.

¹ Lov om jordforurening (Jordforureningsloven), nr. 370 af 02.06.1999, jf. lovbek. nr. 282 af 27.03.2017

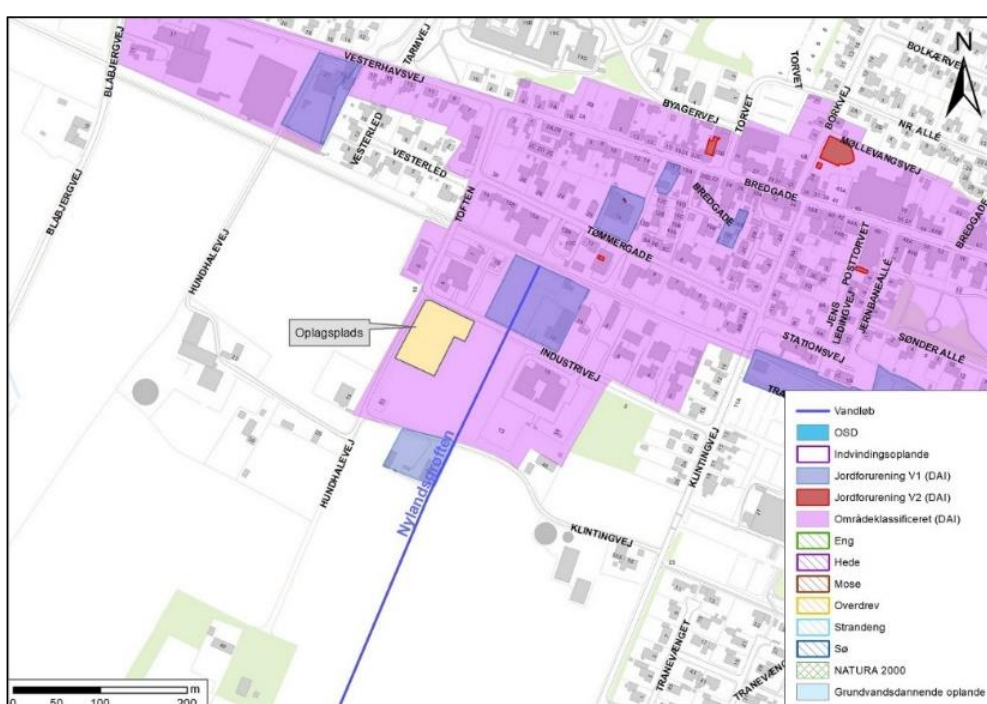
Der er ca. 2,4 km afstand mellem oplagspladsen og det nærmeste indvindingsopland til offentlig vandforsyning (Klinting Vandværk) og flere kilometer til områder med særlige drikkevandsinteresser.

Der er ingen drikkevandsboringer i nærheden af projektområdet. Alle ejendomme i lokalområdet bliver forsynet med drikkevand fra DIN Forsyning, indvundet af Klinting Vandværk. Der er bortset fra vandboring DGU 112.519 ikke nogen anden indvinding af vand med krav om drikkevandskvalitet i lokalområdet.

Det forannævnte betyder, at midlertidigt oplag og kartering af muligvis forurenede jord ikke vil være til nogen væsentlig risiko for de lokale drikkevandsinteresser og drikkevandsforsyningen.

Projektområdet ligger i byzonen, og der er ingen naturarealer ved eller i nærheden af lokaliteten.

Nylandsgrøften, et rørlagt vandløb, krydser matrikel 43e Nørre Nebel By, Nørre Nebel ca. 40 meter øst fra projektområdet. Nylandsgrøften udmunder ca. 900 m sydsydvest fra projektområdet i Nebel-Lønne Bæk.



Figur 2; Kort over natur- og miljømæssige interesser i området

Nebel-Lønne Bæk har ifølge vandplanerne en ukendt samlet økologisk tilstand og er målsat til god økologisk tilstand.

Varde Kommune vurderer, at det er vigtigt, at projektet ikke må føre til, at forurenede jord eller overfladevand kan spredes ud af projektområdet mod øst og være til risiko for forurening af Nylandsgrøften.

8.5 Driftsforstyrrelser og uheld

Ved en eventuel lækage fra motorer, hydraulikslanger eller lignende er der risiko for udslip af olie og kemikalier til jorden.

Virksomheden har i ansøgningen beskrevet at eventuelt spild straks vil blive opsamlet med absorberende materiale. Materialet bliver efterfølgende bortskaffet efter Varde Kommunes anvisninger.

8.6 Bedst tilgængelige teknik

Miljøstyrelsen har udarbejdet standardvilkårene således, at de lever op til den bedste tilgængelige teknik (BAT).

Da Varde Kommune har anvendt Miljøstyrelsens standardvilkår, suppleret med vilkår om støj, vurderer Varde Kommune, at kravet til BAT er opfyldt.

Virksomheden indsendte i forbindelse med ansøgning om tidligere miljøgodkendelse følgende redegørelse for, hvorfor nogle standardvilkår ikke var relevante. Redegørelsen vurderes stadig gældende, da det er samme aktivitet der fortsætter på adressen.

Standardvilkår	Begrundelse
Vilkår 7	Der modtages ikke lette materialer.
Vilkår 10	Der etableres ikke mekanisk ventilation.
Vilkår 11	Der montages ikke lette materialer.
Vilkår 12	Der modtages ikke affald indeholdende asbest.
Vilkår 15	Der etableres ikke overjordiske tanke.
Vilkår 16	Der kan være risiko for modtagelse af olieholdigt affald.
Vilkår 17	Der modtages ikke jern- og metalkrot.
Vilkår 18	Der modtages ikke jern- og metalkrot.
Vilkår 19	Der modtages ikke jern- og metalkrot.
Vilkår 20	Der modtages ikke akkumulatorer eller batterier.
Vilkår 21	Der modtages ikke bygnings- og nedrivningsaffald.
Vilkår 22	Der montages ikke haveaffald.
Vilkår 23	Arealet er ikke befæstede.
Vilkår 24	Der etableres ikke vaskeplads.
Vilkår 25	Der modtages ikke farligt affald.
Vilkår 26	Arealet er ikke befæstede.
Vilkår 27	Arealet er ikke befæstede.

Figur 3: Ikke relevante standardvilkår med begrundelse

Varde Kommune er enig i virksomhedens vurdering af standardvilkårene, og har derfor undladt disse i godkendelsen.

8.7 Sagsakter

- Ansøgning om miljøgodkendelse af 4. september 2024.

8. Bilagsoversigt

Bilag 1 – Situationsplan

Bilag 2 – Jordhåndteringsplan Nørre Nebel etape 6a

Bilag 1 – Situationsplan



Bilag 2 - Jordhåndteringsplan Nørre Nebel etape 6a

JORDHÅNTERINGSPLAN NR. NEBEL ET. 6A

Projekt navn **Nr. Nebel, etape 6a - KLOAKSEPARERING**
 Projektnr. **1100033058-108**
 Modtager **Marius Gronenberg, Varde Kommune; Kopi: Flemming Van Ralen, DIN Forsyning**
 Dokumenttype **Jordhåndteringsplan**
 Version **1.0**
 Dato **05-09-2024**
 Udarbejdet af **MOBR**
 Kontrolleret af **DIANB**
 Godkendt af **MOBR**

Indholdsfortegnelse

1. Baggrund	1
2. Kortlagte grunde	3
3. Jordprøver	4
3. Analyseresultater og fortolkning	5
5. Jordhåndteringsplan	7
Referencer	10
Bilag 1 og 2	

1. Baggrund

DIN Forsyning starter snart op på et nyt projekt i Nr. Nebel. Projekttraceet omfatter vejmatrিকlen på en del af Bredgade vist på figur 1.



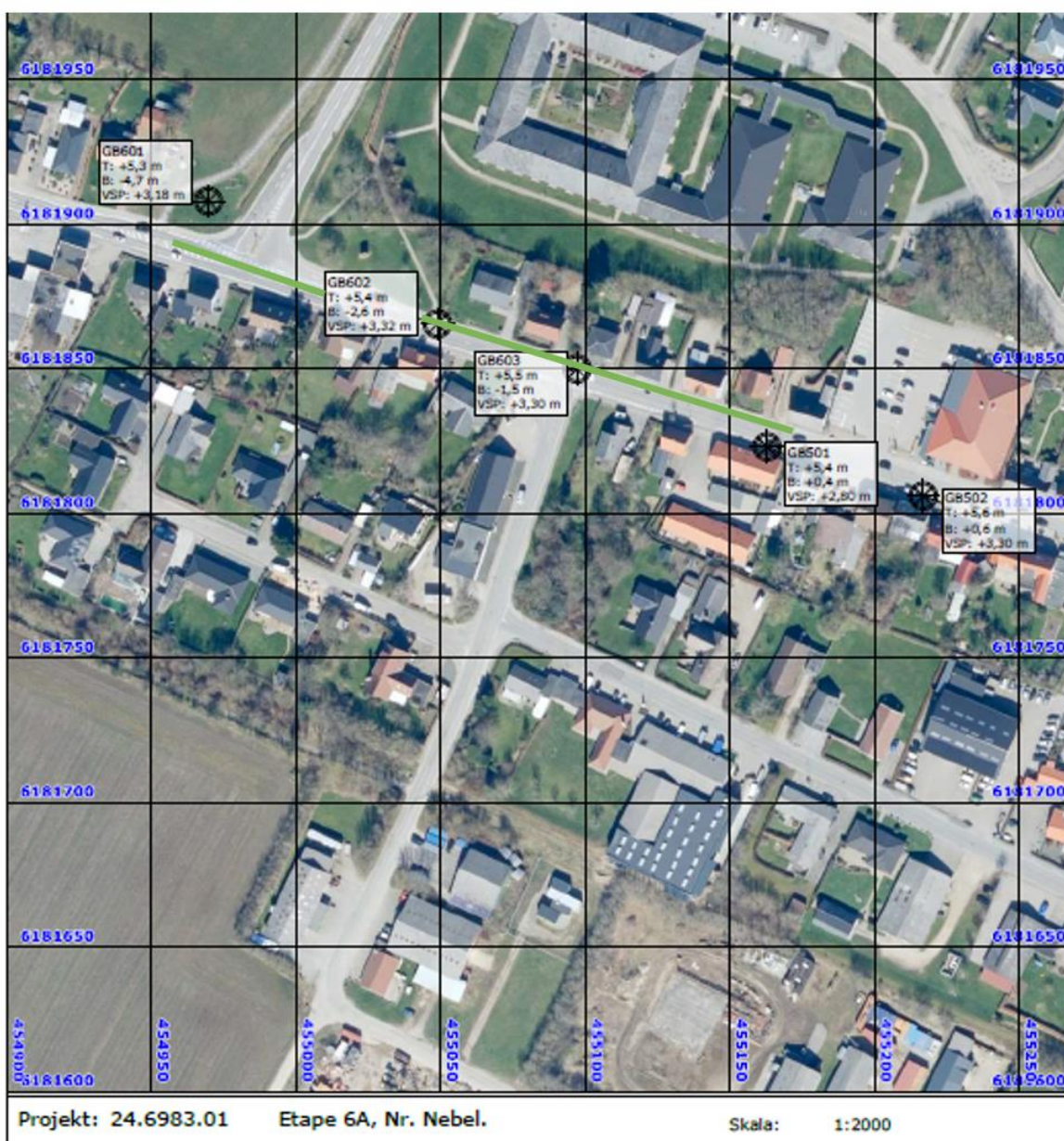
Figur 1: Projektområde (gult) til separatkloakeringsprojekt Nr. Nebel et. 6a.

Under gravearbejdet og nedlægning af nye rør vil der blive genereret overskudsjord, som delvist kan genanvendes i det omfang, den er egnet hertil og delvist skal bortskaffes. Der arbejdes i vejmatriler, så bortskaffelse skal ske i henhold til Jordflytningsbekendtgørelsen /1/.

Jysk Geoteknisk har fra d. 15. august 2024 udført 3 geotekniske borer (kaldet GB601-GB603), til en geoteknisk undersøgelse for separatkloakering på Bredgade (figur 2, bilag 1). Desuden findes 2 borer GB501 og GB502 mod øst som blev udført i august 2023 i forbindelse med en tidligere etape i Nr. Nebel i Bredgade (figur 2, bilag 1).

Der er ved udførelsen af de geotekniske borer udtaget jordprøver med henblik på miljøscreening.

Rambøll har på baggrund af markborejournaler samt historiske oplysninger udvalgt jordprøver til kemisk analyse i de enkelt borer. Nærværende jordhåndteringsplan er udarbejdet på baggrund af screeningsresultaterne.

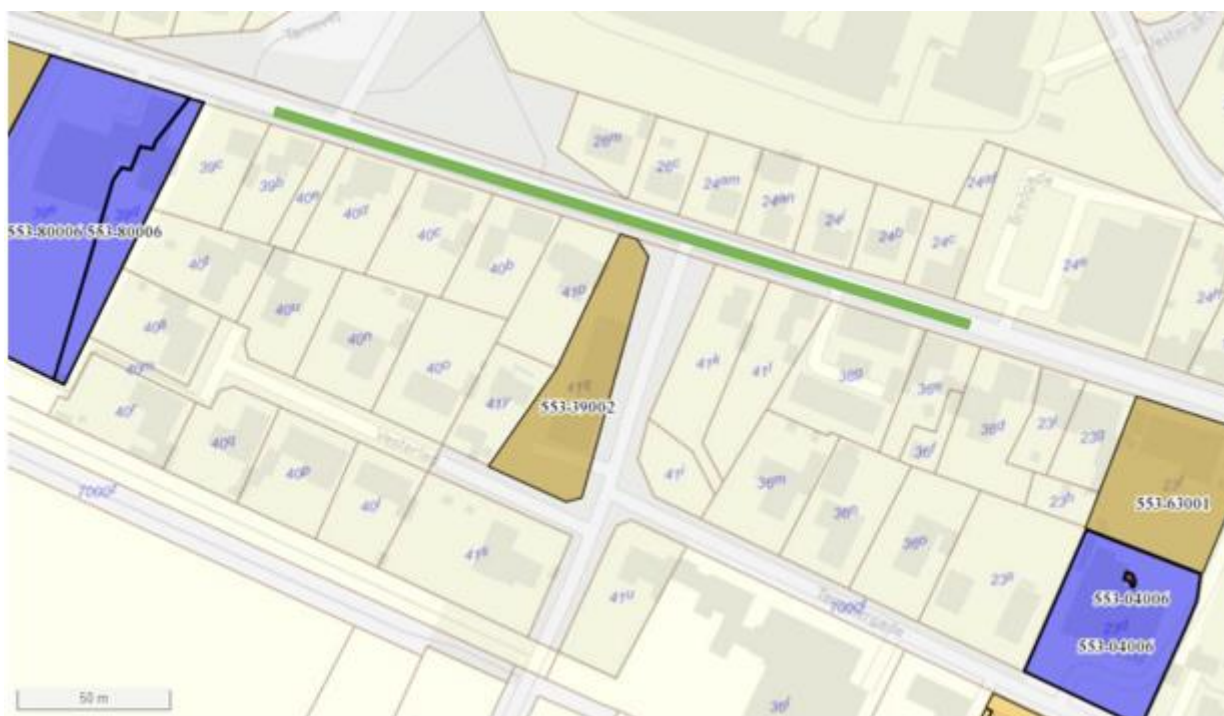


Figur 2: Placeringer af undersøgelsesboringer i forhold til projekttraceet (markeret med grøn).

2. Kortlagte grunde

Hele projektområdet ligger indenfor offentlig vejmatrikel og inden for områdeklassificering, hvorfor bortskaffelse af jord falder ind under reglerne i jordflytningsbekendtgørelsen.

Der graves ikke i registrerede kortlagte arealer i projektområdet. På figur 3 nedenfor ses projektområdet i forhold til kortlagte arealer og arealer som er udgået af kortlægningen.



Figur 3: Projekttraceet (grøn markering) og kortlagte grunde i nærområde til projektet (rød markering viser V2 kortlagt grund; blå markering viser V1 kortlagte grunde; og lysebrun markering viser matrikler som er udgået af kortlægningen).

I tabellen nedenfor er de områder, som er kortlagte, eller som er udgået før eller efter kortlægning i området omkring projektområdet, opridset med aktivitet og de forureningsstoffer, som kan have forurenset ejendommen. Dette med henblik på at sikre at jorden, som skal håndteres ved projektet, bliver analyseret for de rette parametre. Det forudsættes at de arealer, som er udgået inden kortlægning, ikke er blevet kortlagt, fordi Region Syddanmark har vurderet, at den muligt forurenende aktivitet alligevel ikke har været til stede i et omfang som medfører, at der er risiko for forurening.

De tre kortlagte ejendomme som ligger indenfor en radius af projektområdet, hvor der vurderes at kunne være risiko for at en eventuel forurening ville kunne påvirke jorden i ledningstracé, er alle kortlagte med mistanke om kulbrinter og tungmetaller. Begge potentielle stofgrupper indgår i den analysepakke, som jordflytningsbekendtgørelsen kræver som standard i områdeklassificerede områder og vejmatrikel. Det vurderes således, at en analysepakke med totalkulbrinter, PAH-forbindelser og 4 metaller er dækkende for jorden i ledningstracéet.

Tabel 1: Oplysninger til relevant kortlagte grunde nær projektraceet.

Lok.nr.	Status	Adresse	Aktivitet	Mulige forurening	Boringer
553-80006	V1 kortlagt	Vesterhavsvej 21, 6830 Nørre Nebel	Esso servicestation	Olieprodukter, kulbrinter, tungmetaller	GB601 er ca. 30 m øst for lokaliteten
553-39002	udgået inden kortlægning	Toften 2, 6830 Nørre Nebel	Nørre-Nebel Bogtrykke	Olieprodukter (petroleum, terpentin), tungmetaller, PFAS	GB602 er ca. 50 m nordvest for lokaliteten GB603 er ca. 10 m nordøst for lokaliteten
553-63001	udgået inden kortlægning	Bredgade 12, 6830 Nørre Nebel m.fl.	Nørre-Nebel Apotek		GB602 er ca. 50 m nordvest for lokaliteten
553-04006	Delvis V1 og V2 kortlagt	Tømmergade 14, 6830 Nørre Nebel	Autoreparationsværksteder	Der er fundet olieprodukter i jord	GB501 og GB502 er >20 m vest for lok.
553-61018	V1 kortlagt	Bredgade 16, 6830 Nørre Nebel	Anden bearbejdning af jern og stål i øvrigt (?1975-1980)	Olieprodukter og tungmetaller	GB501 og GB502 er >50 m vest for lok.

3. Feltobservationer og valg af jordprøver til analyse

Boreprofiler og geoteknisk beskrivelse af området fremgår af bilag 1. Boringerne er ført til 7,0 á 10,0 m.u.t. med jordprøveudtagning 0,2 m u.t. og derefter pr. halve meter indtil top intaktjordsoverflade, samt i mellemliggende afvigende jordlag.

Ifølge den geotekniske undersøgelse er der ved undersøgelsen truffet asfalt i de øverste 5-10 cm, i alle boringer undtagen GB601. I GB601 er der øverst truffet muld til 0,9 m.u.t. Herunder er der i GB602 og 603 truffet fyld bestående af primært sand til hhv. 1,3 og 0,7 m u.t. I GB501 og 502 er der under asfalten truffet fyld bestående af sand til hhv. 1,1 og 0,9 m u.t.

Fyldlaget i GB601 og 602 er underlejret af ler til ca. 3,8 m u.t. som er underlejret af sand til endt boreddybde. Mod øst i GB603, og GB501 og GB502 er der truffet sand under fyldlaget til 1,5-1,8 m.u.t., som er underlejret af ler på 1-2 m tykkelse, efterfulgt af sand til endt boreddybde – i GB603 og GB501, og ler til endt bore dypde i GB503.

Der er ikke fundet affald i boringerne.

I de nyeste boringer (GB601-603) er der som udgangspunkt analyseret to jordprøve i fyldlaget, samt top intaktjordslag.

Valg af prøver til kemisk analyse og analyseparametre er baseret på markborejournaler, forventet gravedybde, samt jordforureningsattester til V1/V2-kortlagte grunde beliggende nær projektområdet (afsnit 2, /2/). I de tidligere udførte boringer GB501 og GB502 er der analyseret en jordprøve fra fyld, og en jordprøve fra øverste intaktjordslag.

Alle jordprøver er analyseret af det akkrediterede analyselaboratorium Eurofins. Jordprøverne fra alle boringer er analyseret for totalkulbrinter, PAH-forbindelser og 6 tungmetaller – bly, cadmium, chrom, kobber, nikkel, og zink. Desuden er jordprøver fra GB601 analyseret for BTEX'er (grundet beliggenhed nær et kortlagt grund med mistanke om BTEX-forurening).

3. Analyseresultater og fortolkning

Der er i alt analyseret 15 jordprøver, hvoraf der er påvist overskridelser af Miljøstyrelsens jordkvalitetskriterier /3/ i 4 fyldjordsprøver, og overskridelser af Miljøstyrelsens afskæringskriterier /3/ i 2 fyldjordsprøver. Der er ikke konstateret overskridelser i de intakte jordprøver, med undtagelsen af GB603 (1 m u.t.). Prøven stammer fra toppen af den intakte jord (fyld er truffet indtil 0,7 m u.t.), og vurderes derfor at kunne skyldes afsmitning fra fyldjorden over. Analyseresultater er gengivet i tabel 2. Flere detaljer til analyseresultater, såsom kromatogrammer fremgår af bilag 2.

De påviste koncentrationer i intaktjord i alle boringer, undtaget GB603 (1 m u.t.) overholder jordkvalitetskriterierne.

GB601 overholder jordkvalitetskriterierne for alle parametre.

I GB602 (0,2 m u.t.) er der påvist benzo(a)pyren over afskæringskriteriet og kulbrintefractionen C₂₀-C₃₅ samt dibenz(a,h)anthracen og totalkulbrinter over jordkvalitetskriterierne.

I GB501 og GB502 overskrides jordkvalitetskriterierne for PAH-forbindelser og i GB501 desuden kulbrintefractionen C₂₀-C₃₅, 0,5 m u.t. I begge prøver overholdes jordkvalitetskriterierne i intaktjordprøven (hhv. 2,0 og 1,5 m u.t.).

I GB603 er der påvist koncentrationer over afskæringskriteriet for kulbrinter og PAH-forbindelser 0,2 m u.t. I prøver fra 0,5 m u.t. og 1,0 m u.t. overskrides jordkvalitetskriteriet for benz(a)pyren, hvorimod kulbrintefraktionerne alle overholder jordkvalitetskriterierne.

Den påviste jordforurening i det øverste jordlag omkring GB603 er ikke genfundet i GB602 og GB501 . Da prøven fra 0,5 m kun viste et let forhøjet niveau af benzo(a)pyren, vurderes det, at den påviste kulbrinte- og PAH-forurening i 0,2 m er vertikalt afgrænset. Idet jordprøverne udtaget 0,5 (fyldjord) og 1,0 (intaktjord) m u.t. overskrider miljøstyrelsens jordkvalitetskriterier for benzo(a)pyren håndteres de øverste 0,5 m jordlag separat i dette område og intaktjord ned til 1,5 m u.t. håndteres sammen med fyldjorden i dette område - se jordhåndteringsplan nedenfor.

Tabel 2: Udklip af analyseresultater. Påvist indhold over Miljøstyrelsens jordkvalitetskriterier er markeret med gult, indhold over afskæringskriterier er markeret med rødt. Grønne markeringer viser overholdelse af Miljøstyrelsens jordkvalitetskriterier /3/. Alle analyseresultater fremgår af bilag 2. *Kommentar fra laboratoriet til analysen af GB603 (0,2m): *Indeholder kulbrinter med et kogepunktsområde som asfalt/bitumen/fuelolie og tjære. Indeholder kulbrinter med et kogepunktsområde som gasolie (diesel-/fyringsolie). Ud fra kromatogrammet vurderes det, at der kan være indhold af naturligt forekommende kulbrinter.*

Parameter ▼	Borenr. ► Prøvedybde ► Litologi ► Enhed ▼	GB601			GB602				GB603				GB501		GB502		Grænseværdier	
		0.2 m	1.0 m	1.5 m	0.2 m	0,5 m	1.0 m	1.5 m	0.2 m*	0,5 m	1.0 m	1.5 m	0,5 m	2.0 m	0,5 m	1,5 m	Jordkvalitetskr.	Afskæringskr.
Bly (Pb)	mg/kg ts.	13	1,6	6,2	16	4,6	4,1	3,2	11	4,0	2,0	1,2	8,1	4,4	7,6	4,0	40	400
Cadmium (Cd)	mg/kg ts.	0,16	< 0,02	< 0,02	0,086	0,053	< 0,02	< 0,02	0,10	0,025	< 0,02	< 0,02	< 0,02	< 0,02	< 0,02	< 0,02	0,5	5
Chrom (Cr)	mg/kg ts.	5,8	4,2	14	6,1	8,1	4,9	14	5,1	6,8	5,8	3,3	5,4	16	3,9	13	500	1000
Kobber (Cu)	mg/kg ts.	7,7	1,3	4,1	12	3,9	2,3	4,2	4,3	4,2	2,7	1,7	4,4	4,4	3,3	4,4	500	1000
Nikkel (Ni)	mg/kg ts.	2,9	1,3	4,7	7,6	2,1	1,4	3,8	4,9	1,1	2,2	1,4	1,9	3,7	1,8	4,0	30	30
Zink (Zn)	mg/kg ts.	30	4,2	11	37	9,8	4,7	12	23	7,0	8,2	5,7	6,6	10	7,5	9,8	500	1000
C6H6-C10	mg/kg ts.	< 2	< 2	< 2	< 2	2,7	< 2	< 2	5,1	< 2	< 2	< 2	< 2	< 2	< 2	< 2	25	25
C10-C15	mg/kg ts.	< 5	< 5	< 5	< 5	< 5	< 5	< 5	96	< 5	< 5	< 5	< 5	< 5	< 5	< 5	40	40
C15-C20	mg/kg ts.	< 5	< 5	< 5	13	< 5	< 5	< 5	380	< 5	< 5	< 5	< 5	< 5	6,9	< 5	55	55
C20-C35	mg/kg ts.	11	26	< 5	130	5,9	< 5	< 5	1600	42	12	< 5	44	< 5	100	< 5	100	300
Sum (C6H6-C35)	mg/kg ts.	11	26	#	150	8,6	#	#	2100	42	12	#	44	#	110	#	100	300
Fluoranthen	mg/kg ts.	0,24	< 0,01	< 0,01	8,8	0,027	< 0,01	< 0,01	110	0,84	0,85	0,031	2,2	< 0,01	0,91	0,21	-	-
Benzo(b+j+k)fluoranthen	mg/kg ts.	0,41	< 0,01	< 0,01	12	0,062	0,018	0,019	190	1,2	1,1	0,076	4,6	0,011	2,6	0,22	-	-
Benzo(a)pyren	mg/kg ts.	0,20	< 0,01	< 0,01	7,9	0,043	0,011	0,013	120	0,81	0,65	0,05	2,9	< 0,01	1,7	0,14	0,3	3
Indeno(1,2,3-cd)pyren	mg/kg ts.	0,13	< 0,01	< 0,01	5,2	0,031	< 0,01	< 0,01	65	0,47	0,34	0,028	1,7	< 0,01	1,1	0,076	-	-
Dibenz(a,h)anthracen	mg/kg ts.	0,026	< 0,01	< 0,01	1,4	< 0,01	< 0,01	< 0,01	16	0,13	0,094	< 0,01	0,43	< 0,01	0,26	0,017	0,3	3
Sum af 7 PAH'er	mg/kg ts.	1,0	#	#	36	0,16	0,029	0,032	500	3,4	3,0	0,19	12	0,011	6,6	0,66	4	40

5. Jordhåndteringsplan

Fyldjord

Genindbygningseget fyldjord fra den grønne markering på figur 4, kan indbygges i samme område som den er opgravet, uden yderligere prøvetagning, eller bortskaffes til godkendt jordmodtager efter prøvetagning i mellemdetotet.

Ved GB603 (rødt område i fig. 4) afgraves fyldjorden ned til 0,5 m u.t. og håndteres adskilt fra den resterende fyldjord i projektet. Jorden bortkøres til godkendt jordmodtager efter prøvetagning med en prøve pr. 30 t. Den del af jorden der karakteriseres som forurenede iflg. analyser må ikke ligge i mellemdetotet i mere end 5 dage efter analyseresultaterne foreligger og heller ikke genindbygges. Til gengæld må den del af jorden der karakteriseres som lettere forurenede eller ren genindbygges.

Når de øverste 0,5 m er håndteret jf. ovenstående, håndteres den underliggende jord ned til 1,5 m u.t. som fyldjord ved GB603 (rødt område i fig. 4). Denne fyldjord kan indbygges i samme område uden prøvetagning, eller bortskaffes til godkendt jordmodtager efter prøvetagning med en prøve pr. 30 t.

I mellemdetotet stakkes jorden der skal bortskaffes op i miler, der skal være maksimalt ca. 5 m brede i bunden og maksimalt 2,5 m høje iht. reglerne i jordflytningsbekendtgørelsen.

Jord opgravet ved GB603 under 0,5 m u.t., holdes i mellemdetotet, adskilt fra øvrig fyldjord (grønne markeringer i fig. 4), så muligt ren fyldjord ikke kontamineres.

Inden bortkørsel udtages blandede prøver á 5 nedstik jævnt fordelt i hvert mileafsnit iht. Jordflytningsbekendtgørelsen. Prøverne analyseres for indhold af oliestoffer (kulbrinter), tjærestoffer (PAH) samt metallerne (bly, cadmium, chrom, kobber, nikkel, zink). Prøvefrekvensen er 1 prøve pr. 30 t.

Efter kategorisering af jorden anmeldes denne til kommunen og efter godkendelse fra kommunen, bortkøres jorden til godkendt jordmodtager iht. forureningsgrad.

Intaktjord

Idet jorden ned til 1,5 m u.t. i området ved GB603 (rød markering i figur 4) håndteres som fyldjord, vurderes den resterende intaktjord i projektet at være dokumenteret ren. Den resterende intaktjord bortskaffes eller genindbygges som ren jord uden yderligere analyser.

Mellemdetot

Jord til genindbygning og prøvetagning ønskes oplagt i mellemdetot på en plads anvist af DIN Forsyning. Forventningen er, at pladsen på Industrivej 31, 6830 Nørre Nebel, matrikel 43e, Nr. Nebel by, Nr. Nebel fra tidligere etaper af projektet genbruges. Der søges separat om miljøgodkendelsen til dette.

På mellemdetotet holdes genindbygningseget jord adskilt fra jord, der skal bortkøres. Desuden holdes fyld- og intaktjord adskilt og jord fra området omkring GB603 holdes adskilt fra den resterende jord.

Forurenede jord ned til 1,5 m u.t. fra området med rød markering i figur 4 må maks. ligge 5 dage på karteringspladsen, efter jorden er prøvetaget.

Generelt

Genindbygningseget opgravet jord skal altid genindbygges i samme område som det opgraves.

Bærelaget, de øverste 20 cm under asfalten, oplægges særskilt og genindbygges uden prøvetagning under asfalten, ved etablering af ny vej.

Såfremt entreprenøren ved gravearbejdet træffer jord som ved syn eller lugt fremstår som forurenede, skal miljøtilsynet straks tilkaldes. Miljøtilsynet kontakter herefter Varde Kommunes Miljøafdeling for det videre forløb. Gravearbejdet i dette område må ikke genoptages før Varde Kommune har godkendt dette.

Entreprenøren skal forvente, at der går 72 timer fra prøveudtagningen til analyseresultaterne foreligger. Byherre forestår prøvetagningen og foranlediger analyser, samt dækker udgifter hertil.

Når analyseresultaterne foreligger og jorden er kategoriseret, kan overskudsjord bortkøres løbende efter anmeldelse til, og anvisning fra Varde Kommune. Entreprenøren anmelder jordflytninger via e-mail til Marius Gronenberg (magr@varde.dk). Jorden kan ikke bortkøres før Varde Kommune har godkendt anmeldelsen.

Entreprenøren skal under transport af jorden, kunne fremvise godkendt jordanmeldelse.



Figur 4: Oversigtskort. Markering langs projektracéet angiver hvor fyldjorden ned til 0,5 m u.t. skal håndteres særskilt.

Opsummering

Tabel 3 opsummerer sortering og prøvetagning.

Tabel 3: Opsummering af jordhåndteringsplanen som skal ses sammen med fig. 4

Jorden stammer fra:	Anvendelse af jorden	Krav til prøvetagning og anmeldelse		
		Fyldjord	Intakt jord	
Grøn markering i fig. 4:	Genindbygges	Ingen prøvetagning	Ingen prøvetagning	
	Bortskaffes	Prøvetages pr. 30 t, anmeldelse til Varde Kommune	Bortskaffes som ren. Prøvetages ikke, men anmeldes til Varde Kommune.	
Rødt område i fig. 4:	Jord 0 - 0,5 m	Genindbygges	Håndteres adskilt fra den resterende fyldjord i området. Må <u>kun</u> genindbygges hvis karakteriseres som ren eller lettere forurenede iflg. prøvetagning pr. 30 t.	<i>ikke relevant</i>
		Bortskaffes	Håndteres adskilt fra den resterende fyldjord i området. Jorden der karakteriseres som forurenede må ikke ligge på mellemdetotet for mere end 5 dage. Prøvetages pr. 30 t og anmeldes til Varde Kommune	<i>ikke relevant</i>

Jorden stammer fra:		Anvendelse af jorden	Krav til prøvetagning og anmeldes	
			Fyldjord	Intakt jord
Rødt område i fig. 4:	Jord 0,5 - 1,5 m u.t.	Genindbygges	Må <u>kun</u> genindbygges hvis karakteriseres som ren eller lettere forurenede iflg. prøvetagning pr. 30 t. Jorden der karakteriseres som forurenede må ikke ligge på mellemdepotet for mere end <u>5</u> dage.	Anses som fyldjord til 1,5 m u.t.
		Bortskaffes	Prøvetages pr. 120 t og anmeldes til Varde Kommune	Anses som fyldjord til 1,5 m u.t.
	Jord fra 1,5 m u.t.	Genindbygges	<i>ikke relevant</i>	Ingen prøvetagning.
		Bortskaffes	<i>ikke relevant</i>	Bortskaffes som ren. Prøvetages ikke, men anmeldes til Varde Kommune.

I mellemdepotet holdes jorden adskilt på følgende måde:

- Fyldjord fra 0-0,5 m u.t. i rødt område
- Fyldjord fra 0,5-1,5 i rødt område
- Ikke-genindbygningsegnet fyldjord fra grøn markering til bortkørsel stakket i miler
- Ikke-genindbygningsegnet fyldjord fra grøn markering til bortkørsel stakket i miler
- Genindbygningsegnet fyldjord (hvis der bliver behov for at mellemdeponere dette)
- Bærelag (ca. øverste 20 cm under asfalt) til genindbygning, hvis der er behov
- Genindbygningsegnet intaktjord (hvis der bliver behov for at mellemdeponere dette)
- Ikke-genindbygningsegnet intaktjord til bortkørsel stakket i miler

Referencer

- /1/ BEK nr 1452 af 07/12/2015, Bekendtgørelse om anmeldelse og dokumentation i forbindelse med flytning af jord, [Jordflytningsbekendtgørelsen \(retsinformation.dk\)](#)
- /2/ LBK nr 282 af 27/03/2017. Jordforureningsloven. Bekendtgørelse af lov om forurennet jord. [Jordforureningsloven \(retsinformation.dk\)](#)
- /3/ Liste over kvalitetskriterier i relation til forurennet jord, opdateret juli 2021, Miljøstyrelsen