



Revurdering af miljøgodkendelse
af svinebruget Tveden
Tvedenvej 10
9300 Sæby

*I medfør af Lovbekg. nr. 1486 af
4. december 2009 om miljøgodken-
delse m.v. af husdyrbrug*

Dato for gyldighed
18. august 2015



INDHOLDSFORTEGNELSE

Indholdsfortegnelse	0
Datablad	1
1 Afgørelse og generelle forhold.....	2
2 generelle forhold.....	5
2.1 Baggrund for revurderingen	5
2.2 Offentlighed	5
2.3 Gyldighed	5
2.4 Retsbeskyttelse og revurdering.....	6
3 Husdyrhold, staldanlæg og drift	7
3.1 Husdyrhold, staldindretning og ventilation	7
4 Gødningsproduktion og -håndtering	11
4.1 Gødningstyper og opbevaring	11
5 Forurening og gener fra husdyrbruget.....	12
5.1 Ammoniakemission og -deposition	12
5.2 Lugt, støv, støj og affald.....	15
6 Udbringningsarealer.....	15
6.1 Udbringningsarealerne	15
7 Bedste tilgængelige teknik (BAT)	16

DATABLAD

Titel:	Revurdering af miljøgodkendelse (J.nr. 14/22795)
Miljøgodkendelse der revurderes:	Miljøgodkendelse af 13. december 2006 fra daværende Sæby. Sagsnr. 07/3216
Dato for revurdering:	18. august 2015
Virksomhedens navn:	Tveden
CVR-nr:	19364798
CHR-nr:	37531
Ejendomsnummer:	813-187366
Matr. nr:	33a, Karupgård, Karup
Adresse:	Tvedenvej 10, 9300 Sæby
Skema i www.husdyrgodkendelse.dk	Skema Id 73457 – version III
Ansøger:	Poul Grøntved, Tvedenvej 10, 9300 Sæby Tlf. 9846 5062 / 4016 6262
Konsulent:	Kirsten Plesner Thomsen, LandboNord Erhvervsparken 1, 9700 Brønderslev Mail: kpe@landbonord.dk . Tlf. 9624 2599
Kommunens sagsbehandler:	Anne Marie Henriksen Mail: anmh@frederikshavn.dk . Tlf. 9845 6272
Tilsynsmyndighed:	Frederikshavn Kommune Rådhus Allé 100 9900 Frederikshavn tlf. +45 9845 5000 ff@frederikshavn.dk www.frederikshavn.dk

Frederikshavn Kommune meddeler hermed afgørelse om revision af miljøgodkendelse til husdyrbrug Tveden, Tvedenvej 10, 9300 Sæby. Revurderingen er et supplement til husdyrbrugets gældende miljøgodkendelse af 13. december 2006 og er gældende fra dags dato.

Følgende vilkår udgår af miljøgodkendelsen:

Fra vilkårsafsnit 1.2 "Dyrehold og husdyrgødning" udgår følgende vilkår

- Svinefarmen tillades drevet med et dyrehold på 840 søer, 7.930 smågrise og 550 polte svarende til 266,4 DE
- Reglerne i Energi- og Miljøministeriets bekendtgørelse nr. 814 af 25. august 2006 om erhvervsmæssigt dyrehold, husdyrgødning, ensilage m.v. med senere eventuelle ændringer skal overholdes.

Fra vilkårsafsnit 1.4 "Affald" udgår følgende vilkår

- Efter kørsel på offentlige veje ska disse hurtigst muligt rengøres omhyggeligt
- Animalsk affald, herunder selvdøde dyr, skal bortskaffes til autoriseret destruktionsanstalt og opbevares i lukket kasse, container eller lignende indtil afhentning
- Bekæmpelsesmidler og tom emballage herfra skal opbevares forsvarligt i et separat aflåst rum eller skab

Fra vilkårsafsnit 1.6 "Skadedyr m.v." udgår følgende vilkår:

- Mistanke om eller konstateret forekomst af rotter skal straks anmeldes til kommunen

Generelt:

- I vilkår hvor der henvises til "Sæby Kommune" erstattes "Sæby Kommune" af "Frederikshavn Kommune"

Følgende vilkår meddeles som påbud til husdyrbruget:

Sammensætning af dyrehold

- A. Husdyrholdet skal være sammensat og staldindretningen udført i overensstemmelse med tabel 2 og tabel 3. Produktionen må ikke overstige det anførte antal DE.
- B. Der må ikke ændres på sammensætningen af dyregrupper og arter eller i staldindretning og andre forhold, uden at kommunen har vurderet effekten heraf. En ændring af sammensætningen af dyregrupper på maksimalt 5 % af den samlede husdyrproduktion kan dog ske uden yderligere vurdering fra kommunen, så længe det ikke medfører overskridelse af det tilladte maksimale antal DE.

Overholdelse af krav til totaldeposition

- C. Krav til totaldeposition med ammoniak til kategori 2 natur skal være opfyldt senest i 2038. Såfremt husdyrbruget foretager godkendelsespligtige om udvidelser eller ændringer inden da, skal der foretages en konkret vurdering i forhold til opfyldelse af krav til totaldeposition

Foderkorrektioner

- D. Den totale mængde N ab dyr pr. år beregnet som kg N ab dyr pr so X antal årssøer skal være **mindre end 20.070 kg N pr. år.**

Kg N ab dyr pr. årssø beregnes efter følgende ligning:

$(FE \text{ pr årssø} \times g \text{ råprotein pr FE})/6252 - 1,98 - (\text{antal fravænnede grise pr årssø} \times \text{fravænningsvægt} \times 0,0257 \text{ kg N pr kg tilvækst})$

Ovenstående vilkår er beregnet ud fra forudsætningerne i tabel 1. De enkelte forudsætninger ikke bindende, men samlet skal ovenstående vilkår overholdes

- E. Den totale mængde P ab dyr pr årssø beregnet som kg P ab dyr pr årssø X antal årssøer skal være mindre end **4.437 kg P pr. år.**

Kg P ab dyr pr årssø beregnes efter følgende ligning:

$(FE \text{ pr årssø} \times g \text{ fosfor pr FE})/1.000 - 0,58 - (\text{antal fravænnede grise pr årssø} \times \text{fravænningsvægt} \times 0,0006 \text{ kg P pr kg tilvækst})$

Ovenstående vilkår er beregnet ud fra forudsætningerne i tabel 1. De enkelte forudsætninger ikke bindende, men samlet skal ovenstående vilkår overholdes

- F. Der skal føres en logbog eller produktionskontrol, hvoraf følgende skal fremgå:

- Antal årssøer
- Antal fravænnede grise pr årssø
- Fravænningsvægt
- Foderforbrug pr. årssø
- Gennemsnitslig indhold af råprotein pr. FE for søer
- Gennemsnitslig indhold af protein pr. FE for søer

- G. Dokumentationen for beregningen af N og P ab dyr pr dyr følger reglerne for type 2 korrektion i gødningsregnskabet. Kg N og kg P ab dyr skal på baggrund af logbogens eller produktionskontrollens oplysninger beregnes for en sammenhængende periode på minimum 12 måneder i perioden fra 15. september år 1 (f.eks. 2015) til 15. februar år 3 (f.eks. år 2017).

TABEL 1 FORUDSÆTNINGER FOR FODERVILKÅR

Parameter	Søer
Antal	840
G råprotein/FE	130,3 g
G fosfor/FE	4,75 g
FE pr årssø	1.520
Fravænningsvægt for smågrise	7,3
Antal fravænnede smågrise	31

Følgende vilkår meddeles som påbud til husdyrbruget:

Gyllekøling (i staldafsnit C på figur 1)

- H. Gyllekølingsanlægget i staldafsnit C skal være i drift 1.300 timer årligt og være indrettet så der opnås en ammoniakreduktion på min. 25 %.
- I. Varmepumpen skal levere en årlig køleydelse på mindst 18.232 kWh
- J. Der skal monteres en typegodkendt energimåler på varmepumpen. Energimåleren skal være forsynet med datalogger, der registrerer den årlige køleydelse målt i kWh.
- K. Gyllekølingsanlægget skal være forsynet med et trykovervågningssystem, en alarm samt en sikkerhedsanordning, der i tilfælde af lækage stopper gyllekølingsanlægget. Gyllekølingsanlægget må ikke kunne genstarte automatisk.
- L. Der skal være indgået en skriftlig serviceaftale med en godkendt montør om kontrol og service af gyllekølingsanlægget mindst én gang årligt.
- M. Enhver form for driftsstop skal noteres i logbog med angivelse af årsag og varighed.
- N. Registreringen fra datalogger, den skriftlige serviceaftale, de årlige kontrolrapporter samt øvrige service rapporter skal opbevares på husdyrbruget i mindst 5 år og forevises på tilsynsmyndighedens forlangende.

Vilkår om ejendommens godkendte dyrehold udgår og erstattes af et nyt vilkår om sammensætning af dyrehold og staldtyper. Øvrige vilkår der udgår, vedrører forhold der i dag er reguleret af den generelle lovgivning på området.

Nye vilkår om foderkorrektioner meddeles, da foderkorrektioner indgår som projektilpasning. Vilkår om gyllekøling indsættes, da gyllekøling indgår som en forudsætning for overholdelse af BAT-krav. Gyllekøling var ligeledes en forudsætning i den oprindelige VVM-screening af projektet, men indgik ikke som vilkår i miljøgodkendelsen af 13. december 2006. For at sikre et hensigtsmæssigt tilsyn indgår der nu vilkår om gyllekøling.

Vilkår om tidsfrist for overholdelse af totaldeposition meddeles som påbud da kravet ikke kan overholdes på nuværende tidspunkt.

2 GENERELLE FORHOLD

2.1 BAGGRUND FOR REVURDERINGEN

Husdyrbruget er omfattet af miljøgodkendelse af 13. december 2006 meddelt efter miljøbeskyttelseslovens § 33. Det fremgår af husdyrgodkendelseslovens § 103, stk 3, at regler i medfør af husdyrgodkendelsesloven endvidere finder anvendelse på bestående husdyrbrug omfattet af en miljøgodkendelse efter miljøbeskyttelseslovens § 33, fra det tidspunkt hvor kommunen finder grundlag for at revurdere husdyrbrugets godkendelse.

Kommunen har vurderet, at husdyrbruget gennem anvendelse af en række nye teknologier kan nedbringe forureningen uden at det medfører uforholdsmæssige store omkostninger. Der stilles vilkår i form af påbud i forhold til dette.

Kommunen har derudover vurderet, at husdyrbruget ikke giver anledning til væsentlig forurening, hvor der er fremkommet nye oplysninger om forureningens skadelige virkning, der ikke kunne forudses ved godkendelsens meddelelse. Det er endvidere kommunens vurdering, at forurening fra husdyrbrugets ikke går ud over det, som blev lagt til grund ved godkendelsens meddelelse.

Miljøgodkendelsen omfatter en række nye vilkår – primært i relation til anvendelsen af bedst tilgængelig teknik (BAT). Nye vilkår er meddelt som påbud efter husdyrgodkendelsesloven § 39, jf. § 41, stk. 3 og dermed ikke omfattet af 8 års retsbeskyttelse. Der er stillet tidsfrister for opfyldelse af en række af de nye og/eller ændrede vilkår.

I forbindelse med revurderingen er vilkår fra den tidligere miljøgodkendelse videreført i det omfang de fortsat er relevante. En række vilkår er opdateret og/eller omformuleret så de er tidssvarende. Derudover er en række vilkår fjernet, idet det er vurderet at de ikke længere er relevante. Det kan f.eks. være vilkår om forhold der i dag er omfattet af generelle regler på området.

2.2 OFFENTLIGHED

Indledningen af revurderingen blev annonceret på kommunens hjemmeside den 7. januar 2015. Der var frist frem til den 28. januar 2015 til at komme med bemærkninger til revurderingen. I samme periode var der mulighed for, at anmode om, at få tilsendt udkast til afgørelsen når den var klar.

Der indkom ingen bemærkninger til ansøgningen i forbindelse med for-offentlighedsfasen.

Udkast til miljøgodkendelse eller orientering herom blev den 11. marts 2015 sendt i partshøring til ansøger. Der var frist til afgivelse af bemærkninger på 3 uger frem til den 27. marts 2015.

Der kom enkelte bemærkninger og tilføjelser, der er indarbejdet i miljøgodkendelsen.

2.3 GYLDIGHED

Vær opmærksom på, at hvis miljøgodkendelsen af 13. december 2006 ikke har været helt eller delvist udnyttet i 3 på hinanden følgende år, bortfalder den del af godkendelsen, der ikke har været udnyttet i de seneste 3 år. Reglerne fremgår af miljøbeskyttelseslovens § 78b.

Vær også opmærksom på, at første gang der foretages godkendelsespligtige ændringer eller udvidelser af anlægget, får husdyrgodkendelseslovens bestemmelser om godkendelse efter § 12 virkning.

2.4 RETSBESKYTTELSE OG REVURDERING

Nye vilkår i denne godkendelse meddeles som påbud med hjemmel i husdyrgodkendelseslovens § 39, jf. § 41. De nye vilkår er ikke omfattet af 8 års retsbeskyttelse.

Virksomhedens miljøgodkendelse skal regelmæssigt og mindst hvert 10. år, tages op til revurdering, jf. § 17 i Bekendtgørelse om tilladelse og godkendelse mv. af husdyrbrug.

Den næste regelmæssige revurdering skal således ske i 2024.

3.1 HUSDYRHOLD, STALDINDRETNING OG VENTILATION

Det godkendte dyrehold med tilhørende staldsystemer fremgår af tabel 1. Tabellen er opdateret med nye omregningsfaktorer for DE (dyreenheder).

TABEL 2 OVERSIGT OVER ANSØGT DYREHOLD

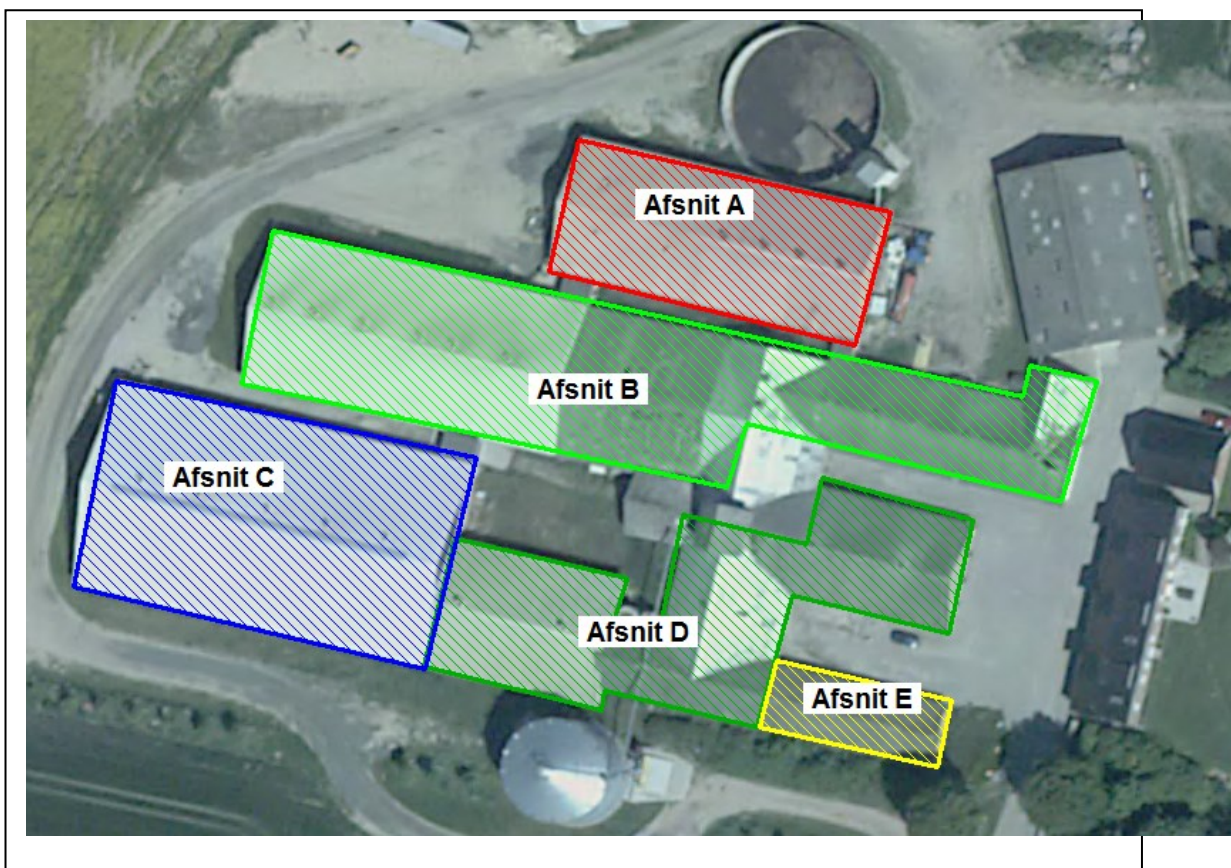
Produktions- og staldtype	Vægtgrænser	Antal årsdyr	Stipladser	DE
Årssøer ¹⁾ , løbe- og drægtighedsstald, individuel opstaldning, delvis spaltegulv. Med gyllekøling	-	260	200	41,47
Årssøer ¹⁾ , løbe-drægtighedsstald, løsgående, delvis spaltegulv Med gyllekøling	-	160	121	25,52
Årssøer ¹⁾ , løbe-drægtighedsstald, løsgående, delvis spaltegulv	-	420	319	66,99
Årssøer ¹⁾ , farestald, kassestier, delvist spaltegulv,	-	840	200	57,42
Smågrise, toklimastald, delvist spaltegulv,	7,3-35 kg	7.930	1.900	42,58
Slagtesvin (egen polteproduktion), delvis spaltegulv, 25-49 % fast gulv	35-102 kg	550	140	12,56
Dyreenheder i alt	-	-	-	246,54

¹⁾ Fravænningsvægt 7,3 kg. 31 smågrise/årsso

I forbindelse med etableringen af nye stalde i 2008 blev der etableret gyllekøling i de nye staldafsnit til drægtige søer. I nedenstående tabel og efterfølgende kortudsnit fremgår i hvilke stalde og med hvilken effekt der anvendes gyllekøling.

TABEL 3 FORDELING AF DYREHOLD I STALDAFSNIT

Produktions- og staldtype	Staldafsnit	Antal årsdyr	Stipladser	DE
Årssøer, løbe- og drægtighedsstald, individuel opstaldning, delvis spaltegulv Med gyllekøling – 25 %	C	260	200	41,47
Årssøer, løbe-drægtighedsstald, løsgående, delvis spaltegulv Med gyllekøling – 25 %	C	160	121	25,52
Årssøer, løbe-drægtighedsstald, løsgående, delvis spaltegulv	D	420	319	66,99
Årssøer, farestald, kassestier, delvist spaltegulv	B	840	200	57,42
Smågrise, toklimastald, delvist spaltegulv (7,3-35 kg)	A	7.930	1.900	42,58
Slagtesvin (egen polteproduktion), delvis spaltegulv, 25-49 % fast gulv (35-102 kg)	E	550	140	12,56
Dyreenheder i alt		-	-	246,54



FIGUR 1 STALDAFSNIT PÅ EJENDOMMEN

Ud fra Miljøstyrelsens vejledende emissionsgrænseværdier er der beregnet nedenstående emissionsniveau for ammoniak for produktionen i ejendommens eksisterende stalde.

TABEL 4 BEREGNING AF AMMONIAKEMISSION, BAT

Dyretype	Antal	Vægtinterval	Emission, pr. gris kg N ¹⁾	Emission i alt, kg N
Søer	840	-	2,750	2.310
Smågrise	7.930	7,3-35	0,050	394
Slagtesvin	550	35-102	0,319	175
I alt				2.879

¹⁾ Korrigeret for vægt

I forbindelse med etablering af drægtighedsstalden i 2008 (staldafsnit C) blev der etableret gyllekøling i dette staldafsnit. Der blev endvidere etableret skrabere i dette staldafsnit. Gyllekøling var en forudsætning i Nordjyllands Amts afgørelse af 1. december 2006 om ikke-VVM-pligt for projektet. Der blev imidlertid ikke indsat vilkår om gyllekøling i den efterfølgende miljøgodkendelse fra Sæby Kommune af 13. december 2006. Der indsættes vilkår om gyllekøling i denne afgørelse.

Ifølge IT-ansøgningen er der en samlet ammoniakemission fra projektet på 2.886 kg N. Idet den faktiske emission alene overstiger den vejledende emissionsgrænseværdi for det samlede anlæg med 7 kg, finder kommunen, at det ansøgte projekt overholder husdyrgodkendelseslovens krav om anvendelse af BAT. Kravet er opfyldt ved anvendelse af gyllekøling og ved anvendelse af foderkorrektioner. Der stilles vilkår (i form af påbud) herunder vilkår i forhold til disse tiltag.

I forhold til fosfor er der ud fra Miljøstyrelsens vejledende emissionsgrænseværdier beregnet et niveau 6.074 kg P/år ab lager. Det fremgår af ansøgningen at husdyrproduktionen giver anledning til et samlet fosforindhold ab lager på 5.933 kg P ab lager/år. Bedriften lever dermed op til BAT for så vidt angår fosfor. Der er i IT-ansøgningen lavet foderkorrektion i form af reduceret fosforindhold pr. FE for søer. Der indsættes vilkår i forhold til dette.

4 GØDNINGSPRODUKTION OG -HÅNDTERING

4.1 GØDNINGSTYPER OG OPBEVARING

I nedenstående tabel 4 ses en oversigt over produceret husdyrgødning på ejendommen.

TABEL 5 PRODUCERET, MODTAGET OG AFSAT HUSDYRGØDNING

Gødningstype	Kg kvælstof	Kg fosfor	DE
Svinegylle	23.331	5.933	246,55

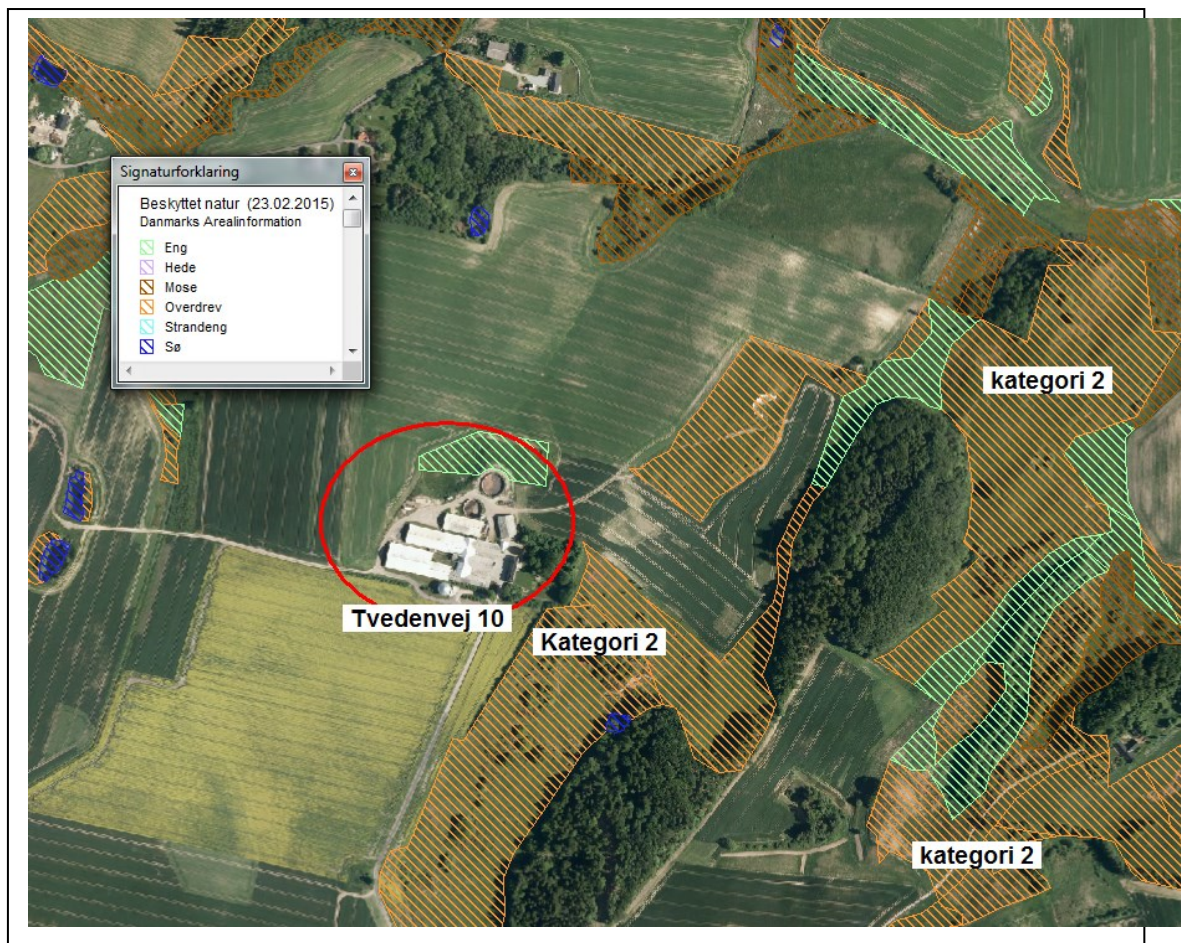
Ejendommens husdyrgødning opbevares i 2 eksisterende gylletanke på henholdsvis 1.450 og 2.200 m³. De to gylletanke har begge flydelag og dykket indløb. Der føres logbog for gylletankene. Gyllebeholdere er ikke omfattet af krav om alarm/barriere/terrænændring. 10-års beholderkontrol er udført i 2010 for beholderen på 1.450 m³. 10-års beholderkontrol skal udføres senest i 2015 for beholderen på 2.200 m³.

5.1 AMMONIAKEMISSION OG -DEPOSITION

I forbindelse med revurdering af en miljøgodkendelse skal bekendtgørelsens krav til totaldeposition af kvælstof være opfyldt, indenfor en frist der fastlægges konkret i den enkelte sag. Kravene til totaldeposition af kvælstof fremgår af bilag 3 (tabel 3) i bekendtgørelse om tilladelse og godkendelse af m.v. af husdyrbrug. Kravene til totaldeposition omfatter de såkaldte kategori 1- og kategori 2-naturområder.

Kommunen har foretaget en vurdering af naturområderne i området omkring husdyrbruget og lavet beregninger af totaldepositionen til en række naturområder. Nedenstående figur viser beliggenheden af den nærmeste natur omkring husdyrbruget.

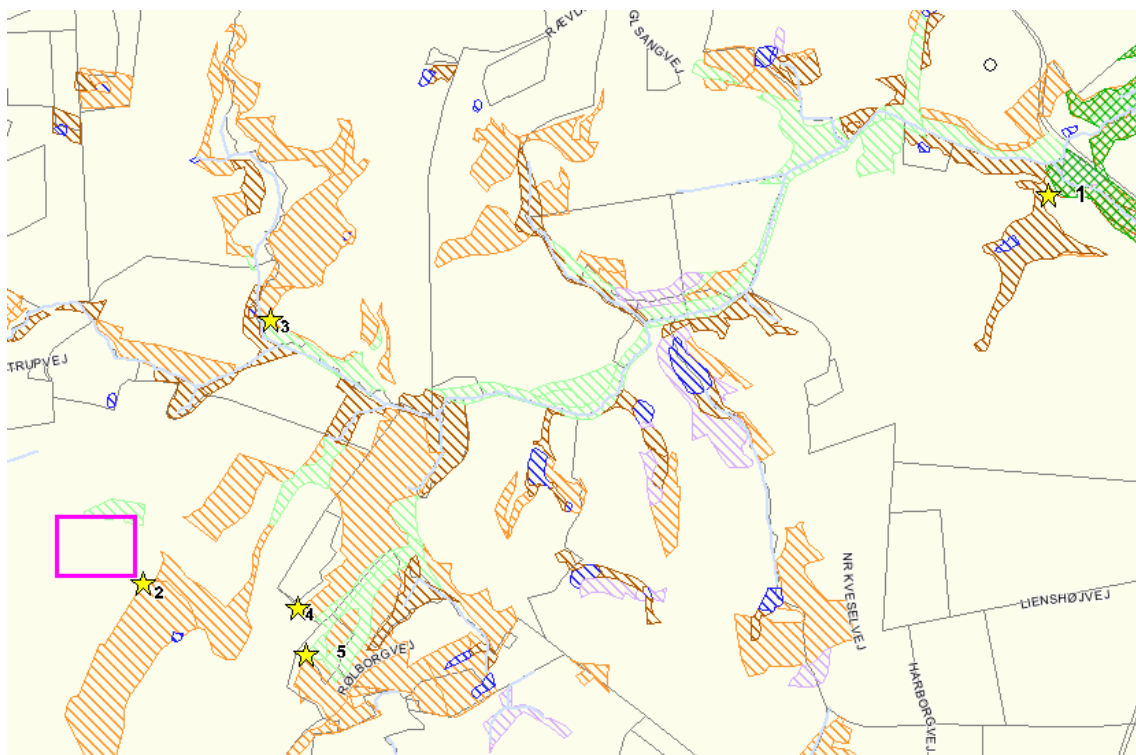
Beregning af totaldeposition til en række naturområder fremgår af tabel 5. De punkter hvortil der er beregnet N-deposition fremgår af den efterfølgende figur 3.



FIGUR 2 BELIGGENHED AF NÆRMESTE NATUR – HERUNDER KATEGORI 2 NATUR

TABEL 6 BEREGNING AF TOTALDEPOSITION TIL NÆRLIGGENDE NATUR

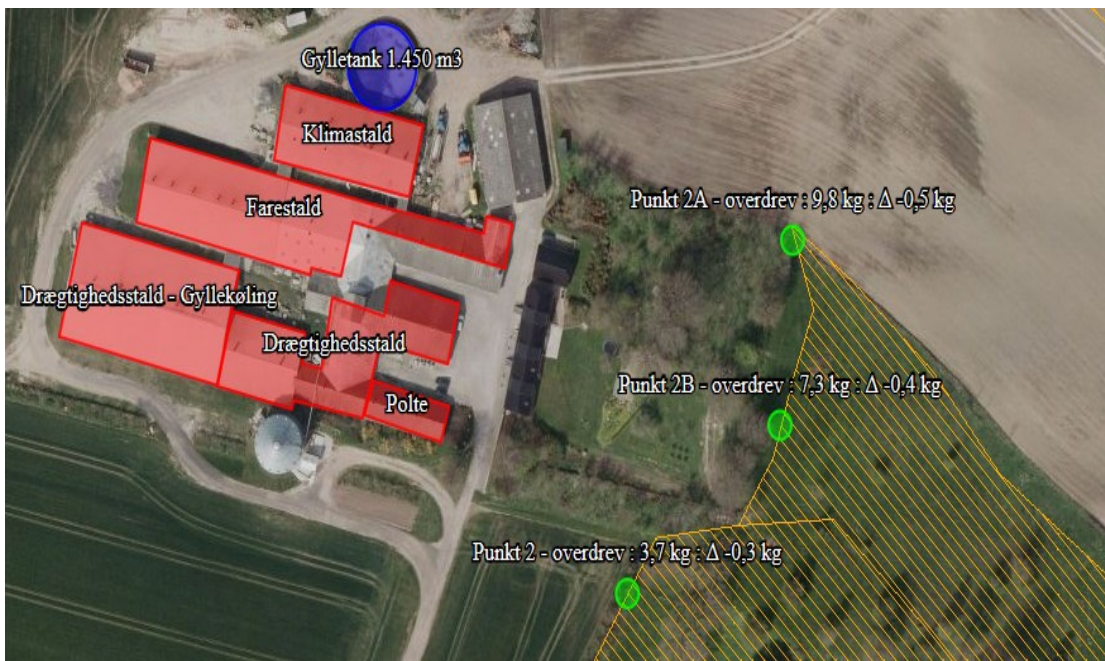
Pkt. (jf. kort)	Kategori	Naturtype	Beregnet totaldep.
1	1	Natura 2000 omr.	0,1 kg N/ha/år
2	2	Overdrev	3,7-9,8 kg N/ha/år
3	2	Overdrev	<1,0 kg N/ha/år
4	2	Overdrev	<1,0 kg N/ha/år
5	2	Overdrev	<1,0 kg N/ha/år



FIGUR 3 PLACERING AF PUNKTER HVORTIL DER ER BEREGNET N-DEPOSITION. SELVE HUSDYRBRUGET ER MARKERET MED EN PINK FIRKANT

Den maksimalt tilladte totaldeposition på **kategori 1 natur** er 0,2 / 0,4 / 0,7 kg N/ha/år. Punkt 1 har en totaldeposition på 0,1 kg N/ha/år. Afskæringskriteriet er dermed overholdt, og naturarealerne er derfor ikke besigtiget

Den maksimalt tilladte ammoniakdeposition på **kategori 2 natur** er 1,0 kg N/ha/år. Nærmeste kategori 2 natur er punkt 2 som ligger 70 m fra anlægget. Punkt 2 er et overdrev på > 2,5 ha, og modtager en totaldeposition på mellem 3,7-9,8 kg N/ha/år. Se nedenstående kort.



FIGUR 4 N-DEPOSITION TIL NÆRMESTE KATEGORI 2 NATUR

Kravene til totaldeposition fremgår af bilag 3 i bekendtgørelse om tilladelse og godkendelse m.v. af husdyrbrug. Da der er tale om kategori 2 natur er kravet til totaldeposition ikke afhængig af antallet af øvrige husdyrbrug i nærheden. Ligeledes skal kvælstoffjernelse ved afgræsning arealerne ikke indtages i vurderingen. Kravet til totaldeposition til kategori 2 naturen er 1,0 kg N/ha/år. Med en deposition på over 1,0 kg N/ha/år overholdes dette krav ikke.

Tidsfrist for opfyldelse af krav til totaldeposition

Kommunen skal i forbindelse med revurderingen af miljøgodkendelsen fastlægge en tidsfrist for hvornår kravet til totaldeposition skal være opfyldt. På baggrund af ansøgers tekniske og økonomiske redegørelse er det Frederikshavn Kommunes vurdering, at der ikke umiddelbart er tekniske løsninger, der kan opfylde det samlede krav til totaldeposition og som samtidig er proportionale.

Det fremgår af Miljøstyrelsen vejledning, at idet de teknologiske muligheder indenfor proportionalitetsprincippet ved selve revurderingen må antages at være fuldt udnyttet, skal der ved fastsættelse af frist for opfyldelse af det fulde totaldepositionskrav tages udgangspunkt i den forventede levetid for staldanlægget. Det betyder, at totaldepositionskravet som udgangspunkt først opfyldes helt, når de godkendte staldanlæg er udtjent. I den forbindelse skal staldanlæggets størrelse og fleksibilitet indgå i vurderingen. Såfremt der er tale om et større staldanlæg af høj kvalitet og/eller staldanlæg der i høj grad er fleksibelt i forhold til anvendelsen, vil fristen således kunne forlænges i op til 30 år efter staldanlæggenes etablering, svarende til typisk 22 år efter den 1. revurdering.

Ansøger har redegjort for at anlægget forventes at have en restlevetid på 20-25 år, idet det dog ikke kan fastsættes endegyldigt. Det senest opførte staldafsnit er drægtighedsstalden (afsnit C) der er opført i 2008. En række af de øvrige staldafsnit blev renoveret i forbindelse med byggeriet i 2008.

Ved en forventet levetid på 30 år efter etablering, vil anlægget være udtjent i 2038. På baggrund af miljøstyrelsens vejledning, ansøgers redegørelse for anlæggets forventede restlevetid samt vurderingen af, at potentialitet for udnyttelse af BAT er fuldt udnyttet på nuværende tidspunkt vurderes det, at der kan gives en frist på 23 år til opfyldelse af totaldepositionskravet.

Såfremt husdyrbruget inden da søger om godkendelsespligtige udvidelser eller ændringer skal der dog foretages en ny vurdering i forhold til overholdelse af totaldepositionskravet.

5.2 LUGT, STØV, STØJ OG AFFALD

Hovedparten af vilkårene vedrørende lugt, støv, støj og affald fra den gældende miljøgodkendelse er fortsat relevante og gældende for husdyrproduktionen. En række af vilkårene bortfalder dog, idet de pågældende områder er omfattet af generelle regler på området.

Det bemærkes, at der ikke er hjemmel i husdyrgodkendelsesbekendtgørelsen til at kræve beskyttelsesniveauerne for lugt, jf. bilag 3 overholdt i forbindelse med en revurdering. Idet der ikke sker ændringer eller udvidelser af husdyrproduktionen i forbindelse med denne revurdering, forventes der imidlertid heller ikke ændringer i lugtniveauet.

6 UDBRINGNINGSAREALER

6.1 UDBRINGNINGSAREALERNE

I forhold til anvendelsen af husdyrbrugets arealer er det kommunens vurdering, at der ikke er tale om en væsentlig forurening hvor der er fremkommet nye oplysninger om forureningens skadelige virkning, der ikke kunne forudses ved godkendelsens meddelelse. Endvidere at forureningen ikke er væsentligt større, end det som blev lagt til grund ved godkendelsens meddelelse.

I forhold til anvendelsen af bedst tilgængelig teknik (BAT) er det kommunens vurdering, at anbefalingerne fra BREF-dokumentet er udmøntet i generelle regler for udbringning af husdyrgødning jf. husdyrgødningsbekendtgørelsen.

Det bemærkes at der i forbindelse med en revurdering ikke er hjemmel til at foretage habitatvurdering eller til at kræve husdyrgodkendelsesbekendtgørelsens beskyttelsesniveauer overholdt. Ligeledes er der ikke hjemmel til at kræve en arealgodkendelse efter husdyrgodkendelseslovens § 16. Det skyldes at § 16 alene angår arealer der anvendes til afsætning af husdyrgødning omfattet af tilladelse eller godkendelse efter lovens §§ 10, 11 eller 12.

7 BEDSTE TILGÆNGELIGE TEKNIK (BAT)

Det væsentligste formål med revurderingen er, at det løbende sikres at husdyrbrugets indretning og drift er baseret på bedst tilgængelig teknik (BAT). BAT er berørt i flere af de tidligere afsnit, og der er evt. formuleret vilkår i relation hertil.

Kommunen vurderer samlet set at bedriften lever op til BAT for så vidt angår husdyrbrugets indretning og drift.