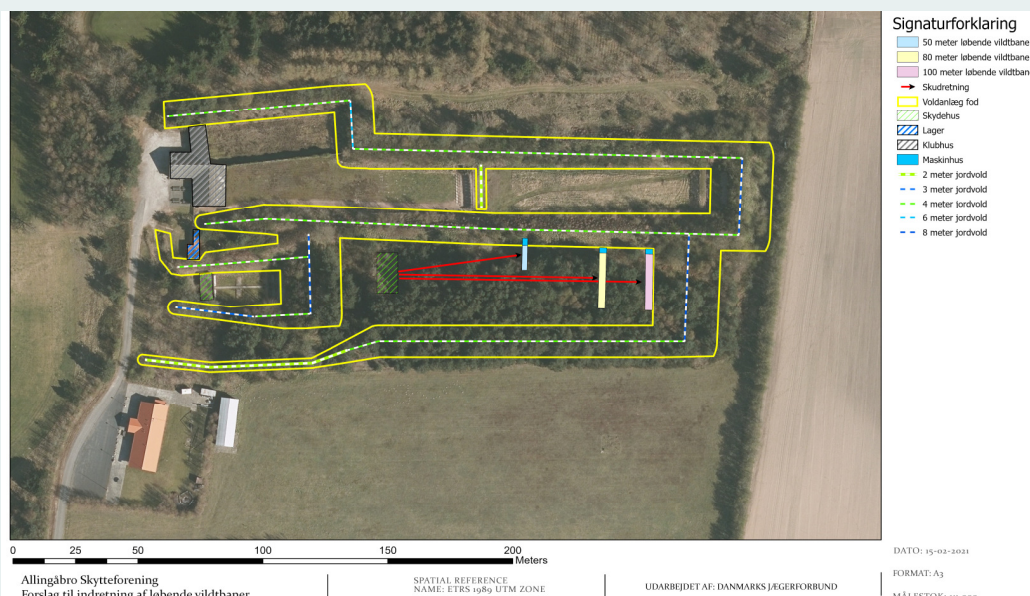


# Miljøgodkendelse

Miljøgodkendelse med tillæg til miljøgodkendelse af Allingåbro skytteforening, Tøjstrupvej 37 d, 8961 Allingåbro,

Miljøgodkendelsen omfatter:  
Tillægsgodkendelse til udvidelse af skydebanen og miljøgodkendelse til nyttiggørelse af lettere forurenede jord mv. i støjvolde



## Miljøgodkendelse af listevirksomhed i henhold til kapitel 5 i lovbe- kendtgørelse nr. 966 af 23. juni 2017

Virksomhedens navn:	Allingåbro skytteforening, tillægsgodkendelse til eksisterende miljøgodkendelse fra 1999 til skydebaneaktiviteter, herunder ny miljøgodkendelse til udvidelse af støjvoldskomplekset syd for den eksisterende bane.
Virksomhedens adresse:	Tøjstrupvej 37 d, 8961 Allingåbro
CVR nummer:	31987504
E-mailadresse:	norrdjurs@norrdjurs.dk
Anlæggets adresse:	Tøjstrupvej 37 d, 8961 Allingåbro
Listebetegnelse:	Hovedaktivitet J 203 ” Udendørs skydebaner” og K206 ” Anlæg der nyttiggør ikke-farligt affald, bortset fra anlæg under listepunkt 5.3 i bilag 1 til bekendtgørelse om godkendelse af listevirksomhed, autoophugning, skibsophugning, biogasfremstilling, kompostering og forbrænding.”
Ejer af ejendommen:	Allingåbro skytteforening
Kontaktperson:	Per S. Olesen (formand). Tøjstrupvej 37 d, 8961 Allingåbro E-mailadresse: allingaabro.skytteforening@gmail.com
Godkendelsesmyndighed:	Norrdjurs Kommune
Tilsynsmyndighed:	Norrdjurs Kommune
Godkendelsesdato:	6. oktober 2022

Mick Rasmussen  
Miljøsagsbehandler

Annonceres 6. oktober på [www.norrdjurs.dk](http://www.norrdjurs.dk) og [www.dma.mst.dk](http://www.dma.mst.dk)

Klagefristen udløber den 3. oktober 2022

Søgsmålsfristen udløber den 6. april 2023

## INDHOLDSFORTEGNELSE

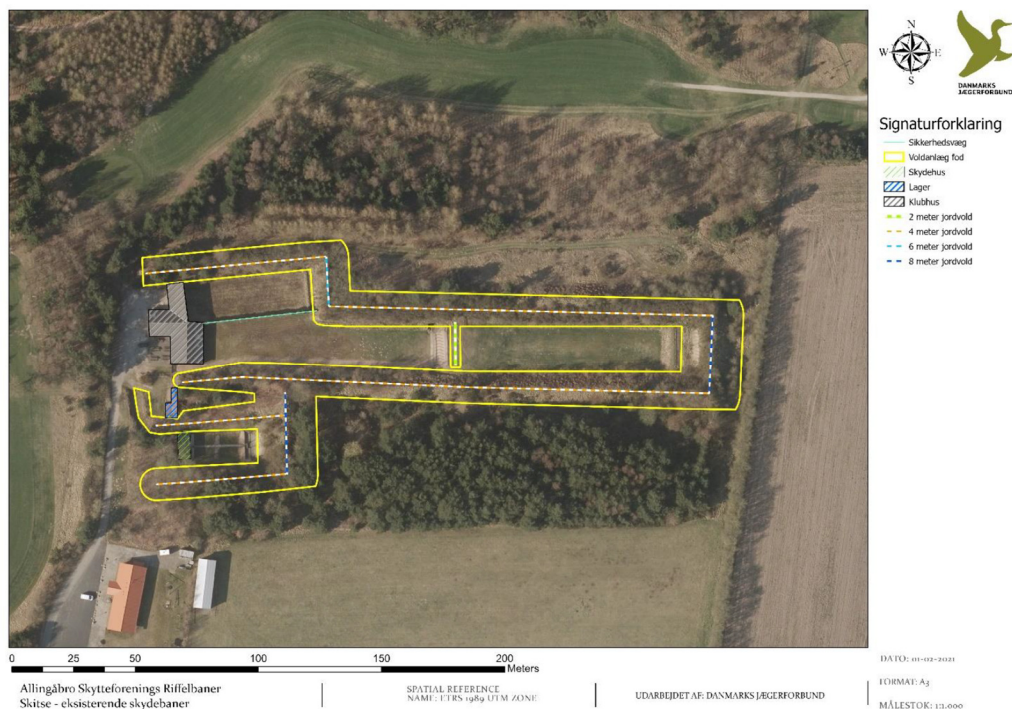
1	RESUMÉ .....	3
2	GODKENDELSEN .....	5
2.1	RISIKOFORHOLD .....	5
2.2	Miljøkonsekvensvurdering .....	5
2.3	§ 3-områder .....	6
2.4	Natura 2000-områder.....	6
2.5	Artsbeskyttelse - bilag IV-arter .....	7
2.6	GODKENDELSES OG TILSYNSMYNDIGHED .....	7
2.7	VILKÅR FOR MILJØGODKENDELSEN .....	8
	Generelt.....	8
	Indretning og drift .....	8
	Luftforurening .....	10
	Støjgrænser.....	10
	Beskyttelse af jord, grundvand og overfladevand.....	10
	Egenkontrol .....	11
2.8	Miljøteknisk beskrivelse.....	14
	Virksomhedens beliggenhed .....	14
	Listepunkt.....	14
	Virksomhedens indretning .....	14
	Virksomhedens aktiviteter.....	15
	Driftstid .....	16
	Driftsforstyrrelser og uheld, som kan medføre væsentlig forurening .....	16
	Støv, lugt og luftforurening .....	16
	Støj og vibrationer .....	16
	Spildevand .....	17
	Beskyttelse af jord, grundvand og overfladevand.....	17
	Affald, landskab og kommuneplan .....	17
2.9	Hovedhensyn ved meddelelse af godkendelsen .....	18
2.10	Bedst tilgængelige teknik (BAT) .....	19
2.11	Miljøteknisk vurdering og begrundelse for Vilkår .....	20
3	HØRINGER .....	26
4	UNDERRETNING OM AFGØRELSEN .....	26
5	KLAGEVEJLEDNING .....	27
5.1	KLAGE OVER MILJØGODKENDELSEN .....	27

**Bilag:**

1. Oversigtskort
2. Tegning over virksomhedens indretning.
3. Ansøgning om miljøgodkendelse og tillægsgodkendelse (incl. risikovurdering) og tilkendegivelse fra Østjyllands Politi.
4. Lovgrundlag
5. Afgørelse om at opførelse af støjvold ikke kræver udarbejdelse af en miljøvurdering

# 1 RESUMÉ

Allingåbro skytteforening ejer og driver en skiveskydningsbane med 25, 50, 100 og 200 meter baner miljøgodkendt i 1999, se nedenstående luftfoto. Danmarks Jægerforbund søger på vegne af Skytteforeningen om at etablere en ny 50,80 og 100 meter skydebane for løbende vildtskiver. Foreningen har i forvejen støjende skydeaktiviteter, og for at foreningen kan overholde vilkår om støj i tillæg til miljøgodkendelse, er der behov for at reducere støjbelastningen ved naboer og derfor udvide det eksisterende støjvoldskompleks.



**Luftfoto, der viser den eksisterende skydebane der blev miljøgodkendt i 1999.**

RGS Nordic ansøger derfor på vegne af Allingåbro skytteforening, som ejer arealet, om at etablere den nødvendige støjvold og ønsker i den forbindelse at nyttiggøre lettere forurenede jord og andre lettere forurenede materialer.

Udvidelsen af det eksisterende støjvoldskompleks ved Allingåbro skytteforening er nødvendiggjort af klubbens mangeårige ønske om at kunne udvide skydebanens til at omfatte den sydlige skovbeklædte del, hvor der ønskes etableret en bane til løbende vildt med mobile skiver i variable afstande på 50,80 og 100 m. De yderste rækker træer efterlades urørt.

Foreningen har fået gennemført støjberegninger, som viser, at støjbelastning kan reduceres ved en udvidelse af det eksisterende støjvoldskompleks.

*Projektet er screenet i henhold til VVM-reglerne, og Norddjurs Kommune har truffet afgørelse om, at nyttiggørelse af lettere forurenede jord og andre lettere forurenede materialer i støjvolden ikke er omfattet af kravet om miljøkonsekvensvurdering.*

Der er som en del af ansøgningen om miljøgodkendelse udarbejdet en risikovurdering for indbygning af lettere forurenede jord og andre materialer i støjvolden. Risikovurderingen viser, at den tilførte jord og andre materialer med de ansøgte grænseværdier ikke udgør en risiko for overfladerecipienter, eksisterende indvindinger eller grundvandsressourcen i området.

Norddjurs Kommune vurderer, at anlægget kan drives på stedet i overensstemmelse med planlægningen for området. Norddjurs Kommune vurderer, at til- og frakørsel til anlægget

kan ske uden væsentlige miljømæssige gener for de omkringboende, og at grænseværdier for støj kan overholdes.

Ansøgninger om miljøgodkendelse til nyttiggørelse af jord i støjvold og tillæg til udvidelse af eksisterende skydebane kan ses i bilag 3.

## 2 GODKENDELSEN

På grundlag af oplysningerne i ansøgningsmaterialet, bilag 3, meddeler Byg- og miljøafdelingen i Norddjurs Kommune på Miljø- og Teknikudvalgets vegne tillægsgodkendelse til udvidelse af Allingåbro skytteforenings eksisterende bane med en ny bane til mobilskiver, samt miljøgodkendelse til nyttiggørelse af lettere forurenede jord og andre materialer til udvidelse af det eksisterende støjvoldskompleks ved skytteforeningens sydlige skel.

Der meddeles miljøgodkendelse og tillægsgodkendelse efter miljøbeskyttelseslovens § 33, stk. 1 til etablering og drift af den løbende vildtbane med tilhørende støjvold. Godkendelsen og tillægsgodkendelse omfatter kun de miljømæssige forhold, som er defineret i Miljøbeskyttelseslovens kapitel 5 og godkendelsesbekendtgørelsen.

Norddjurs kommune meddeler tilladelse til, at medens den løbende vildtbane bygges, kan skiveskydningsbanen fortsat drives som anført i miljøgodkendelsen af 1999.

Miljøgodkendelse efter listepkt. K 206 og J 203 er sammenskrevet i en fælles godkendelse dog er vilkårene i afsnit 2.7 adskilt således at vilkår til udvidelse af støjvoldskomplekset et er anført med kursiv og vilkår til den nye skydebane er anført med normal skrift.

Det er en forudsætning for godkendelsen, at de vilkår, der er anført i afsnit 2.7, overholdes straks fra start af driften af det nye anlæg.

Hvis indretning eller drift ændres i forhold til det godkendte, skal dette i god tid meddeles godkendelses- og tilsynsmyndigheden. Godkendelsesmyndigheden tager stilling til, om ændringen er godkendelsespligtig.

Miljøgodkendelsen bortfalder desuden, hvis den ikke er udnyttet senest 2 år efter meddelelsen. For at godkendelsen kan anses for udnyttet, skal driften være påbegyndt inden for fristen.

Tilladelsen til at indbygge lettere forurenede jord og andre materialer bortfalder, når støjvolden er færdigetableret, dog senest 2 år efter endelig annoncering eller klagenævnsafgørelse.

Efter endt anlægsarbejde fremsendes oversigt over tilkøbt jord og materialer til Region Midtjylland, der derefter vil tage stilling til kortlægning af arealet. Støjvolden skal ved opmåling dokumenteres at være etableret iht. miljøgodkendelsen

Udnyttelse af tillægsgodkendelsen til nye kombi bane for løbende vildt forudsætter at udvidelsen af det miljøgodkendte støjvoldskompleks er færdiggjort og godkendt af Norddjurs kommune.

### 2.1 RISIKOFORHOLD

Anlægget er ikke omfattet af Risikobekendtgørelsen<sup>1</sup>.

### 2.2 MILJØKONSEKVENSVURDERING

Støjvold, hvor der nyttiggøres forurenede jord og andre materialer er omfattet af pkt. 11b "Anlæg til bortskaffelse af affald (projekter, som ikke er omfattet af bilag 1)" på bilag 2 i Miljøvurderingsloven<sup>2</sup>.

---

<sup>1</sup> "Bekendtgørelse om kontrol med risikoen for større uheld med farlige stoffer", bekendtgørelse nr. 372 af 25. april 2016

<sup>2</sup> "Bekendtgørelse af lov om miljøvurdering af planer og programmer og af konkrete projekter (VVM)", lovbekendtgørelse nr. 1976 af 27. oktober 2021

Norrdjurs Kommune har den 6. oktober 2022 truffet afgørelse om, at projektet ikke er omfattet af krav om miljøkonsekvensvurdering. Afgørelsen er truffet efter § 21 i Miljøvurderingsloven.

Hvis anlægget, herunder driften, ændres eller udvides, skal dette anmeldes til Norrdjurs Kommune i henhold til Miljøvurderingsloven, jf. punkt 13a på bilag 2: ”Ændringer eller udvidelser af projekter i bilag 1 eller nærværende bilag, som allerede er godkendt, er udført eller er ved at blive udført, når de kan have væsentlige skadelige indvirkninger på miljøet (ændring eller udvidelse, som ikke er omfattet af bilag 1)”.

### 2.3 § 3-OMRÅDER

Nærmeste §3 beskyttede områder er tre søer beliggende 4-500 m nord for projektområdet. Projektet har ingen betydning for disse.

Der er ikke nogen spredningskorridorer i, eller i nærheden af projektområdet.

Støjvoldene skal tilsåes med en græs-urte blanding, hvor de blomstrene urter udgør mindst 50%. Der må ikke tilsåes med hvidkløver. Dette er til gavn for den samlede biodiversitet i området, herunder de nærliggende hede- og overdrevsområder, hvorfra der kan komme vilde og tamme bier, sommerfugle og andre bestøvere. Desuden er det muligt, at der kan ske en udveksling af plantefrø fra anlægget til de øvrige naturområder. Der må ikke sprøjtes på og omkring voldene.

Norrdjurs Kommune vurderer derfor, at projektet ikke vil medføre påvirkninger, som ændrer tilstanden i § 3-områder.

### 2.4 NATURA 2000-OMRÅDER

I henhold til § 7, stk. 1 i bekendtgørelse om udpegning og administration af internationale naturbeskyttelsesområder samt beskyttelse af visse arter<sup>3</sup>, skal der foretages en vurdering af, om de ansøgte ændringer af driftstiden i sig selv, eller i forbindelse med andre planer og projekter, kan påvirke et Natura 2000-område væsentligt.

Nærmeste Natura 2000-områder er:	afstand
Nr. 47, Eldrup Skov og søer og moser i Løvenholm Skov, beliggende 6,5 km øst for projektområdet. Habitatområde H43. Udpegningsgrundlaget er her naturtyperne; Brundvandet sø (3160), Tør hede (4030), Højmose (7110), Nedbrudt højmose (7120), Hængesæk (7140), Bøg på mor med kristtorn (9120) og Skovbevokset tørvemose (91Do).	6,5 km

Ingen af disse naturtyper påvirkes af projektet grundet den store afstand.

Nærmeste Natura 2000-område er beliggende ca. 6,5 km fra projektområdet. Virksomheden påvirker derfor ikke Natura 2000-områderne med hensyn til støj eller luftemissioner. Der er ingen direkte udledning af forurenende stoffer til recipienter.

Norrdjurs Kommune har vurderet, at udvidelse af skydeaktiviteten og nyttiggørelse af lettere forurenede jord og andre materialer ikke vil påvirke nogen af ovennævnte områder væsentligt, og at der derfor ikke skal foretages en nærmere konsekvensvurdering af virkninger på Natura 2000-områder under hensyn til bevaringsmålsætningen for de pågældende områder.

<sup>3</sup> ”Bekendtgørelse om udpegning og administration af internationale naturbeskyttelsesområder samt beskyttelse af visse arter”, BEK nr. 2091 af 12 november 2021



## 2.5 ARTSBESKYTTELSE - BILAG IV-ARTER

I henhold til § 11 stk.1 i bekendtgørelse nr. 2091 af 12 november 2021 om udpegning og administration af internationale naturbeskyttelsesområder samt beskyttelse af visse arter, skal der foretages en vurdering af projekter iht. Habitatdirektivets bilag IV-arter (artsbeskyttelse).

Der er ikke registreret Bilag IV arter i, eller i nærheden af projektområdet. Ved etablering skal der fjernes træer, hvilket kan have en effekt på flagermus hvis disse lever i området. Det er dog ikke et problem da fjernelse af træerne ikke vil have en effekt på kernepopulationen af flagermus i området.

Anlæggelsen af en ca. 2-8 meter høj støjvold mod syd vil ikke skabe en forhindring for eventuelt vandrende padder mellem vandhuller udenfor projektområdet. Det vurderes, at støjvolden ikke vil udgøre en decideret barriere, som vil forhindre vandring, da padder som bl.a. stor og lille vandsalamander kan vandre op til 1 km mellem vandhuller igennem terrænet.

Såfremt miljøgodkendelsens vilkår overholdes vurderes det samlet set, at driften af virksomheden ikke vil beskadige eller ødelægge yngle- eller rasteområder i det naturlige udbredelsesområde for de dyrearter, der er optaget i habitatdirektivets bilag IV, litra a) eller ødelægge de plantearter, som er optaget i habitatdirektivets bilag IV, litra b) i alle livsstadier.

Hvis der findes bilag IV-arter i området, ændrer det dog ikke ved arternes beskyttelse.

## 2.6 GODKENDELSES OG TILSYNSMYNDIGHED

Norddjurs Kommune er godkendelses- og tilsynsmyndighed for virksomheden.



Kort over projektområdet, hvor skydebanen er markeret med rød prik.

## 2.7 VILKÅR FOR MILJØGODKENDELSEN

### Generelt

1. Godkendelsen skal altid være tilgængelig på den løbende vildtbane og driftspersonalet skal være gjort bekendt med indholdet af godkendelsen.
2. Godkendelsen til etablering af 50, 80 og 100 meter bane for løbende vildt, ændring og udvidelse af voldene samt drift af den løbende vildtbane bortfalder, hvis den ikke er udnyttet inden 4 år efter offentliggørelsen.
3. den løbende vildtbane skal ved ophør af anvendelse til skydebane foranledige, at endevolde på skiveskydningsbaner undersøges for jordforurening med henholdsvis bly og organiske stoffer.
4. *Tilladelsen til at tilkøre lettere forurenede jord og andre forurenede materialer udløber, når støjvolden er færdigetableret, dog senest 4 år efter endelig annoncering eller klagenævnsafgørelse.*
5. Affald fra den løbende vildtbane skal håndteres og bortskaffes efter de til enhver tid gældende regler herfor og efter kommunens regulativ for erhvervsaffald.
6. Den løbende vildtbane må ikke ændres anlægsmæssigt eller driftsmæssigt på en måde, som medfører forøget forurening, før udvidelsen eller ændringen er vurderet og hvis nødvendigt godkendt af kommunen efter miljøbeskyttelseslovens § 33. Efter miljøbeskyttelseslovens § 71 er den, der er ansvarlig for forhold eller indretninger, som kan give anledning til forurening, straks skal underrette tilsynsmyndigheden, hvis driftsforstyrrelser eller uheld medfører væsentlig forurening eller bevirker fare for det.
7. Ved driftsophør skal virksomheden træffe de nødvendige foranstaltninger for at undgå forureningsfare og for at efterlade stedet i tilfredsstillende tilstand. En redegørelse for disse foranstaltninger skal fremsendes til tilsynsmyndigheden senest 3 måneder, før driften ophører.
8. Allingåbro skytteforening skal ved ophør af anvendelse af den løbende vildtbane foranledige, at endevolde på banen undersøges for jordforurening med henholdsvis bly og organiske stoffer.

### Indretning og drift

9. *Der må anvendes den nødvendige mængde af lettere forurenede jord og andre lettere forurenede materialer til etablering af støjvoldene for at opnå de skitserede dimensioner af voldene.*
10. *Ud over jord må der anvendes følgende materialer:*

EAK-kode	Affaldsfraktion
17 01 01	Beton
17 01 03	Tegl (uglaseret) og keramik
17 01 07	Blandinger af beton, mursten, tegl (uglaseret) og keramik, bortset fra affald henhørende under 17 01 06
17 05 04	Jord og sten, bortset fra affald henhørende under 17 05 03

11. *Lettere forurenede jord må ikke indeholde affald.*
12. *Støjvoldene afsluttes med minimum 50 cm rene materialer. Afdækningen med rene materialer skal ske senest 3 måneder efter, at indbygningen af lettere forurenede jord og andre lettere forurenede materialer er afsluttet, og inden andre end driftspersonalet får adgang til arealet.*

13. Den lettere forurenede jord og andre lettere forurenede materialer skal holdes adskilt fra de rene dækmaterialer med markeringsnet/geotekstil.
14. Der skal anvendes markeringsnet mellem let forurenede materialer og uforurenede materialer.
15. Eventuelle drænledninger under det planlagte voldanlæg skal sløjfes.
16. Virksomheden skal udarbejde en driftsinstruks, der beskriver, hvordan personalet skal foretage fornøden modtagekontrol, og hvordan de skal forholde sig i tilfælde af driftsforstyrrelser og uheld. Driftsinstruksen skal altid være tilgængelig for og kendt af personalet.
17. Pladsen skal indrettes så det sikres, at der ikke sker aflæsning af jord eller andre materialer uden forudgående aftale, f.eks. ved aflåst bom eller lignende.
18. Pladsen skal være bemanded i forbindelse med modtagelse af jord og andre materialer.
19. Der skal skiltes i anlægsperioden, for at forhindre uvedkommende i at komme i kontakt med den lettere forurenede jord og andre lettere forurenede materialer.
20. Hvis virksomheden modtager jord eller andet materiale, der ikke er omfattet af virksomhedens miljøgodkendelse, skal det straks afvises.
21. Den løbende vildtbane, herunder støjdæmpende foranstaltninger, skal til enhver tid være indrettet, således som det er forudsat i de støjberegninger, der er lagt til grund for godkendelsen. Tilsynsmyndigheden kan forlange landinspektørattest til dokumentation for, at forudsætningerne er opfyldt, dog højst hvert andet år.
22. Kuglefanget skal oprensnes for blyprojektiler mindst en gang hvert andet år med mindre tilsynsmyndigheden accepterer et andet interval. Affald i form af patronhylstre skal opsamles efter hver skydning
23. Den ansvarlige for anlægget skal, inden sæsonen starter, lokalt informere offentligheden, f.eks. i lokalpressen, på hjemmeside el. lign., og tilsynsmyndigheden om, på hvilke ugedage og tidspunkter der i løbet af sæsonen er planlagt skydning. Ændringer i sæsonplanen skal meddeles tilsynsmyndigheden senest 4 uger forud for ændringen og offentliggøres senest 14 dage forud for ændringen.
24. Der må afholdes 8 stævner/kursus/øvelser (skydning 2 dage i samme weekend) om året. Disse skal afvikles, med 4 stævner i hver periode hhv. sommer og vinter, indenfor tidsrummet lørdag kl. 09.00-20.00 og søndag kl. 09.00-18.00. Ønskes skydning på en hverdag fra kl 09.00 tæller det for en stævnedag iht. ovenstående.
25. Den løbende vildtbane må benyttes på følgende tidspunkter:

Sommerperioden maj-august

2 hverdage pr. uge fra kl. 12.00 - 21.00  
Lørdage 09.00-16.00

Vinterperiode september-april

2 hverdage pr. uge fra kl. 12.00 - 21.00  
Lørdage 09.00-16.00

Skydedagene skal placeres således, at skydninger på den løbende vildtbane foregår de samme dage/ aftener, som skydning på 25, 50, 100 og 200 meter banerne.

### Luftforurening

26. Virksomheden må ved etablering af støjvolden ikke give anledning til lugtgener uden for virksomhedens område, som efter tilsynsmyndighedens vurdering er væsentlige for omgivelserne.
27. Virksomheden/skydebanen skal ved tilrettelæggelsen af etablering af støjvolden, herunder ved vanding eller befugtning, sikre, at der ikke opstår støvgener uden for virksomhedens område.
28. Hvis der uden for virksomhedens område konstateres støvgener, der efter tilsynsmyndighedens vurdering er væsentlige, kan tilsynsmyndigheden forlange, at støvende oplag overdækkes eller befugtes, og at der etableres afskærmning af håndteringsaktiviteterne.

### Støj

29. Det samlede støjbidrag i naboområderne fra aktiviteter der vedrører anlæggelse af støjvolden må ikke overstige grænseværdier angivet i Tabel 1. De angivne værdier for støjbelastningen er de ækvivalente, korrigerede lydniveauer i dB(A).

Tabel 1 Støjkrav ved etablering af støjvold

Områdetype		Ved enkeltliggende boliger i det åbne land*	Midlingstid
Dag	Tidspunkt	dB (A)	Timer
Mandag til fredag	07-18	55	8
Lørdag	07-14	55	7
Lørdag	14-18	45	4
Søn- og helligdage	07-18	45	8
Alle dage	18-22	45	1
Alle dage	22-07	40	½
Spidsværdi	22-07	55	

\*Støjgrænser skal overholdes ved beboelse og udendørs opholdsarealer

30. Måling/beregning til kontrol af, at vilkår 31 er overholdt, skal udføres når tilsynsmyndigheden forlanger det. Dog kan målingerne/beregningerne højst kræves en gang årligt. Dokumentation skal leveres i form af akkrediterede målinger eller beregninger udført i overensstemmelse med retningslinjerne i vejledning om beregning og måling af støj fra skydebaner. Beregninger og tilhørende rapport skal udføres som angivet i Miljøstyrelsens seneste vejledninger herom. Resultatet sendes til tilsynsmyndigheden senest 2 måneder herefter.
31. Den løbende vildtbanes bidrag til støjbelastningen må ved de mest støjbelastede boliger må ikke overstige 65,3 dB(A)l.

### Beskyttelse af jord, grundvand og overfladevand

32. Der må kun tilføres lettere forurenede jord og andre lettere forurenede materialer efter anvisning fra en kommunal miljø- eller affaldsmyndighed i henhold til vilkår 35.
33. Kontrol af den indbyggede jord og andre materialer skal som minimum følge bilag 1-3 i Bekendtgørelse om anmeldelse og dokumentation i forbindelse med flytning af jord (jordflytningsbekendtgørelsen, BEK nr. 1452 af 07/12/2015). Bygge- og anlægsaffald skal desuden kontrolleres for indhold af PCB jf. Tabel 2.

34. *Stammer jorden fra en forurennet eller kortlagt grund eller offentlig vej, hvor der foreligger viden om andre forureningsparametre end omfattet af miljøgodkendelsen, kan der kræves analyse for evt. andre kritiske forureningsparametre.*
35. *Tilført jord og andre materialer, jf. vilkår 9 og 10, må maksimalt have et indhold af forurenende stoffer som i tabel 2*

Tabel 2 Grænseværdier for tilført jord og andre materialer.

Stofgruppe	Stof	Maksimalt tilladeligt indhold (mg/kg TS)	
Tungmetaller	Arsen, uorganisk	20	
	Bly	400	
	Cadmium	5	
	Kobber	1.000	
	Krom (VI)	20	
	Krom (total)	1.000	
	Kviksølv	3	
	Nikkel	30	
	Tin	500	
	Zink	1.000	
	PAH'er	PAH total*	40
		Benz(a)pyren	3
Dibenz(a,h)anthracen		3	
Oliekulbrinter	C6-C10	25 <sup>1</sup>	
	C10-C15	40 <sup>1</sup>	
	C15-C20	55 <sup>1</sup>	
	C20-C35	300 <sup>1</sup>	
	Sum C6-C35	300 <sup>1</sup>	
Oliekomponenter	Benzen	1,5	
PCB**	PCB <sub>total</sub> (målt ved kilden og i overfladen det sted, hvor koncentrationen vurderes at være højest)	2,0	

\* PAH total bestemmes som summen af enkeltkomponenterne flouranten, benz(b+j+k)flouranten, benz(a)pyren, dibenz(a,h)antracen og indeno(1,2,3-cd)pyren i henhold til Miljøstyrelsens vejledning nr. 6/1998. Alle øvrige stoffer skal vurderes særskilt.

\*\* Gælder kun for bygge- og anlægsaffald

<sup>1</sup> Metode: RefLab1

36. *Jord og andre materialer må ikke indeholde andre stoffer end angivet i koncentrationer, der overskrider Miljøstyrelsens til enhver tid gældende jordkvalitetskriterier for følsom arealanvendelse.*
37. *For jordpartier gælder, at gennemsnittet af koncentrationen i alle prøver ikke må overskride grænseværdien, og ingen enkelt analyseværdi må overskride grænseværdien med mere end 50 %.*
38. *Spild af brændstof eller olie skal opsamles og bortskaffes straks.*

#### Egenkontrol

39. *Der skal foretages modtagekontrol af hvert læs af jord eller andre materialer, der modtages til indbygning. Modtagekontrollen skal som minimum omfatte:*
- *En visuel og lugtmæssig inspektion af jorden/materialet.*
  - *En registrering af oplysninger om oprindelseslokaliteten, den leverede mængde samt for andre materialer, hvilket materiale, der er tale om. EAK-kode skal registreres for hvert læs.*

- Der skal foretages en kontrol af, at der foreligger en anmeldelse/anvisning i henhold til gældende lovgivning, og at jordpartiet i henhold til anmeldelsens oplysninger kan modtages i overensstemmelse med miljøgodkendelsens vilkår 35.

Hvis jorden indeholder affald eller lugter kraftigt, skal jorden afvises og skal straks fjernes fra området og bortskaffes korrekt. Hvis andre materialer indeholder andet affald, end defineret ved EAK-koden eller lugter kraftigt, skal materialet afvises og skal straks fjernes fra området og bortskaffes korrekt.

#### *Analyser*

40. Prøvetagning af jord og materialer kan foretages af RGS Nordic.

41. Følgende skal registreres i en driftsjournal:

- antallet af skud som mål for ophobning af bly i kuglefang,
- dato for tømning af interne affaldslagre af patronhylstre,
- anvendte våbentyper eller våbenklasser,
- dato for renovering/udskiftning af kuglefang med angivelse af mængde og bortskaffelsessted. (std. 12). Patronhylstre skal opsamles efter hver skydning (std.9.).

#### *Kontrol af støj*

42. Virksomheden skal på tilsynsmyndighedens forlangende dokumentere, at støjgrænserne i vilkår 29 er overholdt.

Hvis støjgrænserne er overholdt, kan der kun kræves én årlig støjbestemmelse. Udgifterne hertil afholdes af virksomheden.

Dokumentationen skal senest 3 måneder efter, at kravet er fremsat, tilsendes tilsynsmyndigheden sammen med oplysninger om driftsforholdene under målingen.

#### Krav til støjmåling

Virksomhedens støj skal dokumenteres ved måling og/eller beregning efter de til enhver tid gældende vejledninger fra Miljøstyrelsen.

Støjmåling skal foretages, når virksomheden er i fuld drift eller efter anden aftale med tilsynsmyndigheden.

Dokumentationen skal udføres af et målefirma, som er akkrediteret af DANAK eller godkendt af Miljøstyrelsen til "Miljømåling-ekstern støj".

Dokumentation for bestilling af støjmålinger skal senest 1 måned efter bestillingen sendes til tilsynsmyndigheden.

43. Grænseværdierne for støj jf. Tabel 1 anses for overholdt, hvis målte eller beregnede værdier fratrukket ubestemtheden er mindre end eller lig med grænseværdien. Målingernes og beregningernes samlede ubestemthed fastsættes i overensstemmelse med Miljøstyrelsens vejledninger. Ubestemtheden må ikke være over 3 dB.

#### *Driftsjournal*

44. Der skal føres driftsjournal med angivelse af:

- Modtagne mængder af let forurenede jord og andre materialer med angivelse af oprindelsessted.
- De for jorden/materialet registrerede oplysninger.

Driftsjournalen skal være tilgængelig for tilsynsmyndigheden og skal opbevares på virksomheden i mindst 5 år.

### *Indberetning*

45. Norddjurs Kommune kan til enhver tid rekvirere følgende oplysninger:

- *Indbygget mængde af let forurennet jord.*
- *Indbygget mængde af andre materialer, opgjort på EAK-koder.*
- *Opfyldningsfrontens placering*
- *Restkapacitet*
- *Eventuelle driftsforstyrrelser, herunder oplysninger om afviste læs*
- *Resultater af kontroller og stikprøvekontroller*
- *Analyseresultater fra akkrediterede laboratorieanalyser*
- *Vurdering af egenkontrol*

*Alle ovenstående oplysninger, med undtagelse af opfyldningsfrontens placering og restkapaciteten, skal indberettes til Norddjurs Kommune ved afslutningen af projektet.*

## VURDERINGER OG BEMÆRKNINGER

### 2.8 MILJØTEKNISK BESKRIVELSE

Ansøgning om miljøgodkendelse til nyttiggørelse af lettere forurenede jord er udarbejdet i overensstemmelse med oplysningskravene i bekendtgørelse om godkendelse af listevirksomhed (bekendtgørelse nr. 2080 af 15. november 2021). Ansøgninger er fremsendt af RGS Nordic modtaget hos Norddjurs Kommune medio 2021. Ansøgningen indeholder en miljøteknisk beskrivelse af det ansøgte. Kopi af ansøgninger er vedlagt i bilag 3.

Den miljøtekniske beskrivelse som forudsætning for udarbejdelse af tillægsgodkendelse af ny skydebaneaktivitet er udarbejdet på baggrund af det materiale, som Danmarks Jægerforbund på vegne af Allingåbro Skytteforening har indsendt, inklusiv støjrapport er begge lavet af Danmarks jægerforbund og fremsendt den 27. juli 2021.

#### Virksomhedens beliggenhed

Ny skydebaneaktivitet og udvidelse af eksisterende støjvoldskompleks på adressen Tøjstrupvej 37 d, 8961 Allingåbro. Træbevoksning mod syd fjernes delvist, men der efterlades de yderste rækker træer.

Indkørsel til området vil ske via Tøjstrupvej.

#### Listepunkter

Hovedaktivitet ift. tillæg til miljøgodkendelse er J 203 ” Udendørs skydebaner”.

Indbygning af lettere forurenede jord er omfattet af listepunkt K 206 ”Anlæg, der nyttiggør ikke-farligt affald, bortset fra anlæg under listepunkt 5.3 i bilag 1, autoophugning, skibsofhugning, biogasfremstilling, kompostering og forbrænding.” på bilag 2 i godkendelsesbekendtgørelsen<sup>4</sup>.

#### Virksomhedens indretning

Virksomhedens indretning fremgår af bilag 2.

Skydebaneanlægget bliver suppleret med en ny 100 meter riffelskydebane med muligheder for at skyde til skiver på løbende vildt på distancerne 50,80 og 100 meter. Alle skydninger foregår fra skydehus. Der skydes med våbenklasserne 1-3.

Det nye baneanlæg til løbende vildt er forhåndsgodkendt af Østjyllands politi ved skrivelse af 7. april 2021, se bilag 3.

Den løbende vildtbane ønskes anvendt både i sommerperioden 1. april til 30. september og i vinterperioden 30. september-1. april til træning og stævner. Skytteforeningen har søgt om fortsat at anvende skiveskydebanen, som der er tilladelse til i miljøgodkendelsen fra 1999 suppleret med skydetid om dagen og skydetid på den nye bane for løbende vildt i tilsvarende omfang som hidtil, men med mulighed for at søge om udvidelse af skydetiden hvis behovet opstår.

Danmarks Jægerforbund har i efteråret 2021 lavet beregninger af skydebaneanlæggets støjbidrag i omgivelserne. Beregningerne er foretaget efter vejledning om beregning og måling af støj fra skydebaner.

Skydebanens støjbidrag er beregnet i 19 referencepunkter, som er placeret ved de nærmeste og mest støjbelastede boliger. Støjberegningen er lavet med den forudsætning, at de støjdæmpende foranstaltninger bliver udført som beskrevet.

Støjbelastningen er beregnet i et net med sidelængde 50 meter og en højde 2 meter over lokalt terræn. På baggrund af disse beregninger er der optegnet støjkonturer i 5 dB intervaller fra 55 dB til 85 dB.

Skydningen er modelleret som en enkelt støjkilde midt for i skydehuset.

---

<sup>4</sup> ”Bekendtgørelse om godkendelse af listevirksomhed”, bekendtgørelse nr. 2080 af 15. november 2021.



Kildehøjden er sat til 1,7 meter over skydehusets gulvniveau/terræn ved standplads.

På basis af tillæg til miljøgodkendelse af den løbende vildtbane for Allingåbro Skyttecenter, hvoraf nødvendige voldanlæg fremgår, foretages af landmåler digitalisering af voldanlæggenes placering og udformning, som grundlag for afsætning og udførelse. Projektet ønskes udført med en overhøjde på henholdsvis ca. 0,5-1 meter som kompensation for naturlige sætninger. Der foretages opmåling ved landmåler ved projektets afslutning.

Støjtolden etableres, hvor pladsforholdene tillader det, med en maksimal hældning på 1:2 - det er ca. 25° i forhold til terræn. De vil ikke blive stejlere end 30° af hensyn til risiko for skred. Der etableres en ca. 2 meter bred krone som afslutning på voldene. Efter etablering vil der ske en afsluttende beplantning efter nærmere vilkår.

Voldens øverste 0,5 meter vil være jomfruelig jord fra ejendommen, eller jord der er dokumenteret ren jf. jordflytningsbekendtgørelses bestemmelser.

#### **Virksomhedens aktiviteter**

Virksomheden/skytteforeningens aktiviteter består primært i at drive en skiveskydningsbane. Endvidere er det en forudsætning for en ny skydeaktivitet at eksisterende støjtoldskompleks udvides ved at modtage, nyttiggøre og indbygge rene og let forurenede materialer, herunder jord, til etableringen af nye voldanlæg på adressen Tøjstrupvej 37.

RGS Nordic ønsker i den forbindelse at nyttiggøre jord, jordlignede affald samt oparbejdet bygge- og anlægsaffald/genbrugsmaterialer produceret jf. Restproduktbekendtgørelses bestemmelser.

RGS Nordic estimerer, at der skal tilføres ca. 30.000 m<sup>3</sup> materialer på skytteforenings bane på Tøjstrupvej 37 d. Der vil være sporbarhed til oprindelseslokalitet/oprindelige affaldstyper (med relevante EAK-koder) for hvert enkelt parti, der tilføres projektet, ligesom de tilførte materialer forinden indbygning vil være sluddokumenteret jf. nugældende Jordflytningsbekendtgørelses bestemmelser og overholde de kravværdier, der er angivet i ansøgningens bilag 2. Ansøgningen er vedhæftet som bilag 3.

Det sikres forud for indbygning, at alle materialer er indbygningsegne og har tekniske egenskaber, der er sammenlignelige med jord og jomfruelige materialer.

17 01 01	Beton
17 01 03	Tegl (uglaseret) og keramik
17 01 07	Blandinger af beton, mursten, tegl (uglaseret) og keramik, bortset fra affald henhørende under 17 01 06
17 05 04	Jord og sten, bortset fra affald henhørende under 17 05 03

Disse materialer anvendes primært til interne køreveje, som forbliver i projektet.

For at undgå kontakt med den lettere forurenede jord afsluttes projektet med 0,5 m ren jord. Voldens øverste 0,5 m udgøres af jomfruelig jord fra ejendommen eller jord, som er dokumenteret ren i henhold til Jordflytningsbekendtgørelsens bestemmelser og Miljøstyrelsens til enhver tid gældende liste over kvalitetskriterier.

Der anvendes almindelige entreprenørmaskiner såsom dozer, gummiged og evt. tromle til etablering af støjtolden.

#### **Forbrug af råvarer og hjælpestoffer**

Der anvendes dieselolie til drift af materiel på pladsen. Der opstilles entreprenørtank til dieselolie. Vask og service af materiel sker ikke på pladsen.

### **Driftstid**

Der vil primært blive arbejdet med anlæg af støjvold fra mandag til fredag mellem kl. 7.00 og 18.00.

### **Driftsforstyrrelser og uheld, som kan medføre væsentlig forurening**

Der er i ansøgningen om miljøgodkendelse ikke redegjort nærmere for driftsforstyrrelser og uheld, som kan medføre væsentlig forurening. Ansøger vurderer, at der i tørre perioder kan være risiko for støvspreddning og oplyser, at der kan foretages vanding og sprinkling for at dæmpe støvemissioner.

### **Støv, lugt og luftforurening**

Under normale forhold forventes ingen støvgener i forbindelse med transport og etableringsarbejde, idet materialerne har et vist vandindhold. I tørre perioder med risiko for støvspreddning kan der foretages støvdæmpende foranstaltninger ved vanding og sprinkling.

De væsentligste emissioner til luften er udstødningsgasser fra dieseldrevne maskiner og lastbiler, som transporterer materialer til støjvolden.

Der vil ikke være væsentlige lugt- eller luftemissioner fra aktiviteterne.

### **Støj og vibrationer**

Støj fremkommer dels i forbindelse med tilkørsel af nyttiggørelsesmaterialer og dels i forbindelse med indbygning af samme materialer i støjvolden.

Der vil blive anvendt almindelige entreprenørmaskiner såsom dozer, gummiged og evt. tromle. Der vil primært blive arbejdet i dagtimer på hverdage, dvs. mandag til fredag mellem kl. 7.00 og kl.18.00. Der er ingen aktiviteter, der vurderes at give anledning til vibrationer.

Den væsentligste miljøbelastning fra en udendørs skydebane er støj. Omgivelserne kan blive påvirket af støjgener, som afhænger af aktivitetsniveauet på skydebanen. Standardvilkårene er suppleret med vilkår for driftstid og støj, som er fastsat efter anbefalingerne i skydebanevejledningen.

De støjmæssige rammer for eksisterende skydebaner er mere lempelige end for nye skydebaner, fordi de eksisterende baner er etableret på et tidspunkt, hvor der ikke forelå de planlægningsmæssige redskaber, som findes i dag. Brug af de mere lempelige rammer forudsætter dog, at det ikke med rimelige tiltag er muligt at overholde de krav, der stilles til nye skydebaner og, at der i øvrigt er gennemført eller vil blive gennemført foranstaltninger, der bedst muligt reducerer støjen.

Allingåbro Skytteforening har allerede en støjreducerende vold og vil lave yderligere tiltag ved at udbygge og hæve voldene. Dermed vurderer vi, at mobilskydebanen til løbende vildt kan overholde krav for nye skydebaner.

Støj fra skydebaner beregnes ved brug af anvisningerne i vejledning om beregning og måling af støj fra skydebaner. Det er kun i sjældne tilfælde, at støjen fra skydebaner måles. Det skyldes, at måling af denne type støj over store afstande er forbundet med stor usikkerhed. Målinger skal derfor gentages flere gange under meget veldefinerede vejrforhold, og de kan ikke udføres i forskellige retninger på samme dag. Derfor anses beregninger som den mest hensigtsmæssige metode til undersøgelse af støj fra skydebaner. Det er også kun ved beregninger, at man på forhånd kan undersøge effekten af f.eks. planlagte ændringer af volde.

Højeste støjniveau ved de nærmeste støjbelastede bolig er beregnet til 65,3 dB(A)l, efter forhøjelse af støjvoldene er gennemført. Retningslinjerne for nye skydebaner tillader støj op til 70 dB(A,l) ved mest støjbelastede bolig. Ved støjberegningen er det således dokumenteret, at dette krav kan overholdes.

Banens skydetider er fastsat efter skydebanevejledningen og de beregnede støjniveauer ved de mest støjbelastede boliger i nærområdet. På Allingåbro Skydebane skydes der fra flere afstande (25, 50, 100 og 200 meter).

Skytteforeningen ønsker at fastholde den skydetid, som der er tilladelse til i godkendelsen fra 1999. Den ønskede skydetid er mindre, end hvad der rent faktisk kan gives tilladelse til på baggrund af støjberegningen og skydebanevejledningen.

Vi har givet tilladelse til den ansøgte skydetid, og ikke den skydetid, som støjmålingen muliggør.

Grunden er, at formålet med miljøbeskyttelsesloven er at begrænse miljøpåvirkningerne. Det betyder, at en virksomhed som udgangspunkt ikke bør meddeles miljøgodkendelse, der ligger udover det ansøgte. Vi fastsætter vilkår om benyttelse af skydebanen i overensstemmelse med det ansøgte, samt at støjbelastningen ikke må overstige 65,3 dB(A).

Der må efter skydebanevejledningen holdes 8 stævner/kurser på skydebanen om året, fordelt med hhv. 4 i sommerperioden og 4 i vinterperioden.

Allingåbro Skytteforening har med en støjberegning eftervist, at skydebanen kan udvides og fortsat anvendes når der etableres yderligere støjdæmpende foranstaltninger i form af udvidelse og støjvoldene samt støjvægge omkring standpladser/skydehus. De støjdæmpende foranstaltninger betyder, at støjbelastningen fra skydningen vil blive reduceret ved de omkringliggende boliger i forhold til støjberegningen, der blev lavet ved godkendelsen i 1999.

#### **Spildevand**

Der er ingen afledning af spildevand. Eventuelt sanitært spildevand vil blive opsamlet og bortskaffet til godkendt modtager.

Der vil ikke ske vask af entreprenørmaskiner på ejendommen.

#### **Beskyttelse af jord, grundvand og overfladevand**

Der opstilles en entreprenørtank til dieselolie. Der vil ikke blive indrettet vaskeplads i projektområdet og der foretages ikke service på maskiner.

Når der indbygges lettere forurenede jord i projektområdet er der en risiko for, at forurening fra denne jord udvaskes med den infiltrerende nedbør og nedsiver til grundvandet eller udsiver til overfladerecipienter.

Projektet/voldanlægget ligger i område udpeget med drikkevandsinteresser (OD). Voldanlægget placeres hverken i boringsnært beskyttelsesområde (BNBO), 300 meters beskyttelseszone eller indvindingsopland til vandværksboringer. Arealet ligger heller ikke i nitratfølsomt indsatsområde eller område med særlige drikkevandsinteresser (OSD).

Da der ikke er særlige drikkevandsinteresser ved projektet, skal der ikke tages særlige hensyn til grundvandsbeskyttelsen ved etablering af voldanlægget.

#### **Affald**

Som udgangspunkt fremkommer der ikke affald i forbindelse med anlægsarbejdet. Skulle der undtagelsesvist fremkomme affald vil det blive opbevaret og bortskaffet i overensstemmelse med kommunens affaldsregulativ og konkrete anvisninger.

Der er vilkår om, at patronhylstre skal opsamles efter hver skydning, hvilket betyder, at der ikke må ophobes hylstre på baneområdet. Vi har sat krav om at kuglefanget skal oprenset for blyprojektiler for at undgå affaldsophobning i kuglefanget.

Affald fra skydeaktiviteterne, herunder patronhylstre og blyholdigt affald, skal bortskaffes efter kommunens erhvervsaffaldsregulativ.

## Landskabelig vurdering

Skydebanen er beliggende i landskabskarakterområdet 'Allingåbro og Auning stationsby-miljøer'. Området er et morænelandskab med terrænformer, der varierer fra bølget/bakket med flere stejle skråninger til jævnt faldende. Skydeanlægget er ikke omfattet af væsentlige natur- eller landskabelige værdier jf. kommuneplan 2021

Det er karakteriseret ved store, intensivt dyrkede markenheder, der giver oplevelsen af større og åbne landskabsrum af relativt stor skala. Anlægsprojektet vil derfor ikke påvirke bevaringsværdige, landskabelige værdier.

## Kommuneplan 2021

Området er omfattet af kommuneplanramme nr. 1106 (Skydebane m.m. ved Allingåbro), der udlægger områdets anvendelse til: Offentlige rekreative formål, herunder skydebane, grønt område m.m. Det ledige areal i den sydøstlige del af området kan derfor anvendes til udvidelse af skydebanen. Udover dette er skydebanen omfattet af et areal der er udpeget som støjbelastet areal i kommuneplan 2021.

## 2.9 HOVEDHENSYN VED MEDDELELSE AF GODKENDELSEN

Norddjurs Kommune vurderer, at virksomheden under hensyn til den teknologiske udvikling kan indrettes og drives på en sådan måde

- at energi- og råvareforbruget udnyttes mest effektivt,
- at mulighederne for at substituere særligt skadelige eller betænkelige stoffer med mindre skadelige eller betænkelige stoffer er udnyttet,
- at produktionsprocesserne er optimeret i det omfang, det er muligt,
- at affaldsfrembringelse undgås, og hvor dette ikke kan lade sig gøre, at mulighederne for genanvendelse og recirkulation er udnyttet,
- at der i det omfang forureningen ikke kan undgås, vil blive anvendt bedste tilgængelige renseteknik,
- at der er truffet de nødvendige foranstaltninger med henblik på at forebygge uheld og begrænse konsekvenserne heraf.

Norddjurs Kommune vurderer endvidere, at virksomheden kan drives på stedet i overensstemmelse med planlægningen for området.

Til- og frakørsel til virksomheden vurderes at kunne ske uden væsentlige miljømæssige gener for de omkringboende, dog vil der i anlægsfasen ved udvidelse af støjvoldskomplekset være en forøgelse af trafikken.

Norddjurs Kommune vurderer, at der med de fastlagte vilkår ikke vil ske forurening af jord, grundvand eller overfladevand.

Der er foretaget støjberegninger til i alt 19 referencepunkter, som alle er beliggende i området rundt om skydebanen. Alle punkter er udvalgt af i samarbejde med Norddjurs Kommune på baggrund af en vurdering af de mest støjbelastede boliger indenfor en afstand af 2,5 km fra skydebanen. Støjberegninger efterviser at grænseværdierne kan overholdes ved udvidelse af det eksisterende støjvoldskompleks

Det er således nødvendigt for overholdelse af skydebanens miljøgodkendelse, at der opføres en støjvold ved Allingåbro skytteforenings skydebane.

Norrdjurs Kommune er bekendt med afgørelse NMK-10-00893 (Afgørelse i sag om miljøgodkendelse til nyttiggørelse af jord (støvjold) i Vesthimmerlands Kommune). Det er imidlertid Norrdjurs Kommunes vurdering, at højde og dimensioner på støjvoldene ved skytteforeningens nye bane for løbende vildt er nødvendige som de er præsenteret i støjberegningen fra Danmark Jægerforbund.

Det er således Norrdjurs Kommunes samlede vurdering, at dimensionerne på skydebanens støjvold er nødvendige, hvorved der således ikke er tale om deponi, men om nyttiggørelse.

## 2.10 BEDST TILGÆNGELIGE TEKNIK (BAT)

Forurenende virksomheder skal begrænse forureningen, så det svarer til, hvad der kan opnås ved anvendelse af bedst tilgængelig teknik, BAT (Best Available Techniques).

For bilag 2-virksomheder, der er omfattet af standardvilkår, betragtes standardvilkår som BAT. Standardvilkårene er udarbejdet, så de er repræsentative for de typiske virksomheder inden for en bestemt branche, og vilkårene er baseret på den bedste tilgængelige teknik (BAT) inden for branchen.

Standardvilkår for listepunkt K206 dækker ikke håndtering og indbygning af lettere forurenede jord og andre materialer i støjvolde.

For bilag 2-virksomheder, der ikke er omfattet af standardvilkår, skal kriterierne i bilag 5 i godkendelsesbekendtgørelsen lægges til grund i forbindelse med fastlæggelse af BAT:

- 1) Anvendelse af teknologi, der resulterer i mindst muligt affald.
- 2) Anvendelse af mindre farlige stoffer.
- 3) Fremme af teknikker til nyttiggørelse og genanvendelse af stoffer, der produceres og forbruges i processen, og i relevant omfang affald.
- 4) Sammenlignelige processer, indretninger eller driftsmetoder, som er gennemprøvet med et tilfredsstillende resultat i industriel målestok.
- 5) Teknologiske fremskridt og udviklingen i den videnskabelige viden.
- 6) De pågældende emissioners art, virkninger og omfang.
- 7) Datoerne for nye eller bestående anlægs ibrugtagning.
- 8) Den tid, der er nødvendig for indførelse af BAT.
- 9) Forbruget og arten af råstoffer, herunder vand, der forbruges i processen, og energieffektiviteten.
- 10) Behovet for at forhindre eller begrænse emissionernes samlede risiko for påvirkning af miljøet til et minimum.
- 11) Behovet for at forhindre uheld og begrænse følgerne heraf for miljøet.
- 12) Informationer, som offentliggøres af offentlige internationale organisationer, herunder BAT-referencedokumenter, i det omfang disse er relevante for den pågældende type af virksomhed.

Selvom standardvilkår for listepunkt K206 ikke dækker håndtering og indbygning af lettere forurenede jord og øvrige materialer, er nogle af standardvilkårene medtaget i miljøgodkendelsen, idet Norrdjurs Kommune vurderer, at de er relevante i forhold til virksomhedens aktiviteter.

Projektet indebærer, at lettere forurenede jord og andre materialer med sammenlignelige tekniske egenskaber nyttiggøres. Ved at nyttiggøre lettere forurenede jord og andre materialer spares råstoffer. Samtidig vil der være mulighed for at mindske transportafstande og dermed CO<sub>2</sub>-udledning, ved at have et lokalt anlæg til modtagelse af lettere forurenede jord og andre materialer, der kan nyttiggøres.

Såfremt der ikke genanvendes rent og lettere forurenede overskudsjord samt andre materialer i projektet, skal der anvendes nye primære råstoffer.

Anvendelsen af lettere forurenede jord og andre materialer i støjvolden til at minimere forbruget af jomfruelige råstoffer/materialer, og det vurderes at være i overensstemmelse med miljøbeskyttelseslovens formålsparagraf om at fremme genanvendelse og begrænse anvendelsen og spild af ressourcer.

Norrdjurs Kommune vurderer, at det af virksomhedens ansøgning fremgår, at virksomheden har truffet de nødvendige foranstaltninger til at forebygge og begrænse forureningen ved anvendelse af den bedst tilgængelige teknik.

Med de trufne foranstaltninger fra virksomhedens side, og med de stillede vilkår, vurderes det, at virksomheden lever op til kravet til BAT.

Standardvilkårene i standardvilkårsbekendtgørelsen er lavet, så de er repræsentative for de typiske virksomheder inden for en bestemt branche, og vilkårene er baseret på den bedste tilgængelige teknik (BAT) inden for branchen. Da nærværende afgørelse implementerer standardvilkår er det på den baggrund vores vurdering, at der ikke i nærværende afgørelse skal foretages yderligere vurdering af BAT i relation til virksomheden.

Vi vurderer, at det af virksomhedens miljøtekniske beskrivelse fremgår, at Allingåbro Skytteforening har truffet de nødvendige foranstaltninger til at forebygge og begrænse forureningen ved anvendelse af den bedst tilgængelige teknik.

## 2.11 MILJØTEKNISK VURDERING OG BEGRUNDELSE FOR VILKÅR

Standardvilkår for K206 omfatter ikke håndtering og genanvendelse af lettere forurenede jord og andre materialer, men nogle af standardvilkårene er også relevante for anlæg til modtagelse og indbygning af lettere forurenede jord mv. De standardvilkår, som vurderes at være relevante i forhold til virksomhedens aktiviteter, er derfor medtaget, og der er i de efterfølgende afsnit redegjort for fastsættelse af vilkår.

### Generelt

Der stilles vilkår om, at virksomheden ved driftsophør skal træffe de nødvendige foranstaltninger for at undgå forureningsfare og efterlade stedet i tilfredsstillende tilstand.

For at sikre, at der ikke tilkøres mere lettere forurenede jord og jordlignende produkter, end der kan indbygges i det ansøgte område, stilles der vilkår om, at tilladelsen til at tilkøre lettere forurenede jord og lettere forurenede materialer udløber, når støjvolden er etableret, dog senest 2 år efter endelig annoncering eller klagenævnsafgørelse.

Norrdjurs Kommune finder det desuden relevant at stille vilkår om, at de personer, der er ansvarlige for driften af depotet, er bekendt med miljøgodkendelsens vilkår, for at sikre at virksomheden drives i overensstemmelse med godkendelsen. Der sættes derfor vilkår om at godkendelsen skal være tilgængelig og at driftspersonalet skal være gjort bekendt med indholdet af godkendelsen.

### Lokalisering

Udvidelse af skydeaktivitet med en mobilskydebane og dertilhørende støjvold etableres ved Allingåbro skytteforenings bane. Området er beliggende i landzone i et område, der i Kommuneplan 2021 for Norrdjurs Kommune er udlagt til offentlige rekreative formål, herunder skydebane eller lign.

Der er udarbejdet landzonetilladelse af 22. juni 2022, der ikke blev påklaget.

Nærmeste bolig er beliggende på Tøjstrupvej 47, ca. 300 m sydøst for projektområdet.

Projektet/voldanlægget ligger i område udpeget med drikkevandsinteresser (OD). Voldanlægget placeres hverken i boringsnært beskyttelsesområde (BNBO), 300 meters beskyttelseszone eller indvindingsopland til vandværksboringer. Arealet ligger heller ikke i nitratfølsomt indsatsområde eller område med særlige drikkevandsinteresser (OSD).

Da der ikke er særlige drikkevandsinteresser ved projektet, skal der ikke tages særlige hensyn til grundvandsbeskyttelsen ved etablering af voldanlægget.

Området, hvor skydebanen er beliggende er ikke kloakeret, jf. Norddjurs Kommunes Spildevandsplan 2014 -2022.

Der vurderes, at transporten til og fra anlægget i forbindelse med levering af materialer til støjvolden ikke medfører væsentlige gener for omgivelserne, da til- og frakørsel primært sker i dagtimer på hverdage.

#### **Indretning og drift**

Som en del af ansøgningsmaterialet, er der fremsendt støjberegninger, som viser, at støjvolden vil reducere støjbelastningen ved naboer i betydeligt omfang.

Der stilles vilkår om at der maksimalt må anvendes den nødvendige mængde af lettere forurenede jord og andre lettere forurenede materialer til etablering af støjvoldene for at opnå de skitserede dimensioner af voldene. Det er i ansøgningsmaterialet estimeret, at der skal anvendes ca. 30.000 m<sup>3</sup> (indbygget mål) lettere forurenede jord og andre lettere forurenede materialer. Det er denne mængde som ligger til grund for risikovurderingen, jf. afsnit om "Beskyttelse af jord, grundvand og overfladevand"

Støjvolden etableres med en overhøjde på henholdsvis 1 m og 0,5 m for at kompensere for naturlige sætninger.

For at præcisere, hvilke materialer, der må indbygges, har Norddjurs Kommune valgt at definere dette i et vilkår.

Restproduktbekendtgørelsen giver mulighed for at genanvende sorteret bygge- og anlægsaffald:

- Natursten, f.eks. granit og flint
- Uglaseret tegl (mur- og tagsten)
- Beton
- Blandinger af materialer fra natursten, uglaseret tegl og beton
- Jern og metal
- Gips
- Stenuld

De materialer, der ønskes indbygget i støjvolden, er materialer, som også kan anvendes efter restproduktbekendtgørelsen. Der er således tale om materialer, som det er almindeligt anerkendt, kan erstatte primære råstoffer. Norddjurs Kommune stiller derfor vilkår om, at følgende materialer må indbygges i støjvolden:

17 01 01	Beton
17 01 03	Tegl (uglaseret) og keramik
17 01 07	Blandinger af beton, mursten, tegl (uglaseret) og keramik, bortset fra affald henhørende under 17 01 06
17 05 04	Jord og sten, bortset fra affald henhørende under 17 05 03

Materialerne må ikke sammenblandes, men skal indbygges adskilt i de fraktioner, der modtages. Den lettere forurenede jord og andre lettere forurenede materialer skal holdes adskilt fra de rene materialer med markeringsnet/geotekstil.

For at sikre, at der kun modtages materialer, som er omfattet af miljøgodkendelsen, stilles der vilkår om, at virksomheden skal udarbejde en driftsinstruks, der beskriver, hvordan der skal foretages modtagekontrol, og hvordan personalet skal forholde sig i tilfælde af driftsforstyrrelser og uheld.

Virksomheden må kun modtage og indbygge de materialer, som er omfattet af denne godkendelse. Hvis virksomheden modtager materiale, herunder jord eller jordlignende produkter med synligt indhold af affald, der ikke er omfattet af virksomhedens miljøgodkendelse, skal materialet afvises.

Der stilles desuden vilkår om, at pladsen skal være bemanded i forbindelse med modtagelse af jord og andre materialer, og at pladsen skal indrettes, så det sikres, at der ikke kan læsses jord eller materialer af uden forudgående aftale. Disse vilkår skal sikre, at der ikke bliver læsset materialer af, som ikke må indbygges.

Der skal i anlægsperioden skiltes i fornødent omfang, for at forhindre uvedkommende i at kommet i kontakt med de forurenede materialer.

Ansøger har oplyst, at voldens øverste 0,5 m udgøres af jomfruelig jord fra ejendommen eller jord, som er dokumenteret ren i henhold til Jordflytningsbekendtgørelsens bestemmelser og Miljøstyrelsens aktuelt gældende liste over kvalitetskriterier.

Der stilles vilkår om, at lettere forurenede jord og andre forurenede materialer skal afdækkes med min. 50 cm rene materialer, så der ikke er risiko for at komme i kontakt med de forurenede materialer. For holde den lettere forurenede jord og forurenede materialer adskilt fra de rene materialer/befæstelsen stilles der vilkår om udlægning af markeringsnet/geotekstil.

Afdækningen med rene materialer skal ske senest 3 måneder efter, at indbygningen er afsluttet, og inden andre end driftspersonalet får adgang til arealet.

#### **Luftforurening og lugt**

Norrdjurs Kommune vurderer, at der ikke vil være væsentlige luftemissioner eller risiko for lugtgener fra anlægget.

Virksomheden har oplyst, der forebyggende kan sprinkles eller vandes, hvis der i tørre perioder dannes støv, som kan give anledning til gener.

For virksomheder omfattet af standardvilkår for listepunkt K206 er der standardvilkår om, at virksomheden ikke må give anledning til lugtgener uden for virksomhedens område, som efter tilsynsmyndighedens vurdering er væsentlige, ligesom der er vilkår om, at driften skal tilrettelægges, således at der ikke opstår støvgener. Der er desuden standardvilkår om, at tilsynsmyndigheden kan forlange, at støvende oplag overdækkes eller befugtes, hvis der konstateres støvgener uden for virksomhedens område. Norrdjurs Kommune vurderer, at disse vilkår også er relevante for aktiviteten med modtagelse og indbygning af lettere forurenede jord og andre materialer, og stiller derfor tilsvarende vilkår for at sikre mod gener i omgivelserne fra lugt-, støv- eller andre luftemissioner.

#### **Støj**

Miljøstyrelsens vejledende støjgrænser for virksomheder er som udgangspunkt ikke gældende for midlertidige bygge- og anlægsarbejder.

Det er derfor kommunens vurdering, at virksomheden skal overholde Miljøstyrelsens vejledende støjgrænser. De nærmeste boliger og boligområder (Allingåbro by) ligger i en afstand fra ca. 300 m.



På baggrund af anvendelsen af de omkringliggende områder vurderer Norddjurs Kommune, at der er behov for at fastlægge støjgrænser ved boliger i det åbne land:

Områdetype		Ved enkeltliggende boliger i det åbne land*	Midlingstid
Dag	Tidspunkt	dB (A)	Timer
Mandag til fredag	07-18	55	8
Lørdag	07-14	55	7
Lørdag	14-18	45	4
Søn- og helligdage	07-18	45	8
Alle dage	18-22	45	1
Alle dage	22-07	40	½
Spidsværldi	22-07	55	

\*Støjgrænser der skal overholdes ved beboelse og udendørs opholdsarealer når støjvold anlægges.

Norddjurs Kommune vurderer, at virksomheden vil kunne overholde de fastsatte støjgrænseværdier. Der fastsættes vilkår om, at virksomheden på tilsynsmyndighedens forlangende skal dokumentere, at støjgrænseværdier overholdes.

Norddjurs Kommune vurderer, at aktiviteterne, som reguleres af miljøgodkendelsen, ikke medfører væsentlig belastning af naboerne med infralyd, lavfrekvent støj og vibrationer, da den eneste aktivitet, udover til- og frakørsel med lastbiler, er kørsel med dozer, som jævner den tilkørte jord ud. Dette vurderes på grund af afstanden ikke at kunne medføre gener ved naboer. Der stilles derfor ingen vilkår om infralyd, lavfrekvent støj og vibrationer.

#### Spildevand

Der afledes hverken spildevand eller overfladevand fra området i perioden, hvor der indbygges lettere forurenede jord.

Eventuelt sanitært spildevand vil blive opsamlet og bortskaffet til godkendt modtager.

Etablering af samletank eller lignende kræver en særskilt tilladelse efter Miljøbeskyttelsesloven.

#### Beskyttelse af jord, grundvand og overfladevand

I forbindelse med ansøgningen er der fremsendt en risikovurdering (vedlagt i bilag 3).

Den jord, der påtænkes genanvendt i støjvolden, falder i kategorien "let forurenede materialer" med dokumenterede og udspecificerede maksimale indhold af en række tungmetaller, PAH'er og oliekomponenter/-fraktioner. I udgangspunktet er der tale om jord, som ikke forventes at indeholde mobile stoffer i betydende koncentrationer eller mængder (disse vil være afdampet og nedsivet på de lokaliteter jorden kommer fra). Der er således ikke tale om jord fra punktforureninger eller lokaliteter med kendte friske spild, hvor mobile stoffer ville kunne forekomme i betydende koncentrationer og -mængder.

Risikovurderingen tager udgangspunkt i de maksimalt tilladelige indhold af stoffer nævnt i tabel vilkår 25.

Nyttiggørelsen af let forurenede overskudsjord og andre materialer må som udgangspunkt ikke kunne medføre en overskridelse af gældende vandkvalitetskrav i overfladevand eller

grundvandskvalitetskriterier. Kravene er fastsat i Bekendtgørelse om fastlæggelse af miljømål for vandløb, søer, overgangsvande, kystvande og grundvand<sup>5</sup>.

Inden for projektområdet findes der ikke § 3-beskyttet natur.

Projektet/voldanlægget ligger i område udpeget med drikkevandsinteresser (OD). Voldanlægget placeres hverken i boringsnært beskyttelsesområde (BNBO), 300 meters beskyttelses-zone eller indvindingsopland til vandværksboringer. Arealet ligger heller ikke i nitratfølsomt indsatsområde eller område med særlige drikkevandsinteresser (OSD).

Da der ikke er særlige drikkevandsinteresser ved projektet, skal der ikke tages særlige hensyn til grundvandsbeskyttelsen ved etablering af voldanlægget.

Norrdjurs Kommune vurderer derfor at støjvolden kan etableres med lettere forurenede materialer som ansøgt uden risiko for grundvandsressourcen eller overfladerecipienter (vandhuller mv.).

For at sikre, at der kun indbygges lettere forurenede jord og jordlignende produkter i overensstemmelse med miljøgodkendelsens vilkår om indhold af forurenende stoffer, stilles der vilkår om, at der kun må tilføres lettere forurenede jord eller andre godkendte materialer efter anvisning fra en kommunal miljø- eller affaldsmyndighed. Det sikres således på forhånd, at der kun bliver kørt jord til pladsen, hvor der foreligger analyser, der med hensyn til prøveantal og analyseparametre m.v., som minimum opfylder kravene i de til enhver tid gældende bestemmelser herom, pt. "Bekendtgørelse om anmeldelse og dokumentation i forbindelse med flytning af jord", bekendtgørelse nr. 1452 af 7. december 2015.

Der vil blive opstillet en entreprenørtank til dieselolie på pladsen. Da entreprenørtanke er godkendt i henhold til bestemmelserne i den europæiske konvention om international transport af farligt gods ad vej (ADR) eller reguleret af olietankbekendtgørelsen vurderer Norrdjurs Kommune, at der ikke er behov for at stille yderligere vilkår. Der stilles dog vilkår om, at tanken skal sikres mod påkørsel, f.eks ved opstilling af autoværn eller placering i container.

---

<sup>5</sup> "Bekendtgørelse om fastlæggelse af miljømål for vandløb, søer, overgangsvande, kystvande og grundvand", bekendtgørelse nr. 1625 af 19. december 2017

## **Affald**

Der forventes ingen produktion af affald på anlægget. Eventuel jord med affald skal afvises og der er stillet vilkår herom.

Norrdjurs Kommune vurderer, at der ikke er behov for at stille yderligere vilkår om affald i denne miljøgodkendelse.

Det er en forudsætning, at eventuelt affald opbevares, bortskaffes og håndteres i overensstemmelse med kommunens til enhver tid gældende affaldsregulativer.

## **Driftsforstyrrelser og uheld**

Der vurderes ikke at kunne forekomme driftsforstyrrelser, som vil kunne medføre væsentlig forøgelse af forureningen. Eneste risiko vurderes at være brændstofspild eller læk på hydraulikslanger ol. Der fastsættes derfor vilkår om, at eventuelt spild skal opsamles og bortskaffes.

Ansøger har oplyst, at der vil blive sprinklet forbyggende eller træffes andre forebyggende foranstaltninger, hvis der i tørre perioder dannes støv, som generer naboer. Der stilles derfor vilkår herom.

Der stilles vilkår om, at virksomheden skal udarbejde en driftsinstruks, der beskriver, hvordan personalet skal foretage fornøden modtagekontrol, og hvordan de skal forholde sig i tilfælde af driftsforstyrrelser og uheld.

Tilsynsmyndigheden skal orienteres om uheld, der medfører emissioner til omgivelserne, og Virksomheden har pligt til at afhjælpe akutte uheld, jf. § 71 i miljøbeskyttelsesloven.

## **Egenkontrol**

### *Modtagekontrol*

Ved modtagelse af jord eller andre materialer til projektet skal der foretages en registrering af oplysninger om oprindelseslokaliteten, den leverede mængde, samt hvilket materiale, der er tale om. For jord omfattet af jordflytningsbekendtgørelsen skal der foretages kontrol af, at jorden er anvist af kommunen, og at jordpartiet i henhold til anmeldelsens oplysninger kan modtages. Det vil dermed på forhånd sikres, at der kun bliver kørt jord til pladsen, hvor der foreligger analyser, der med hensyn til prøveantal og analyseparametre m.v., som minimum opfylder kravene i de til enhver tid gældende bestemmelser herom. Tilsvarende må der kun modtages bygge- og anlægsaffald, som er anvist af en kommunal affaldsmyndighed.

Ansøger har foreslået, at der stilles vilkår om, at der inden aflæsning skal foretages en inspektion af hvert læs. Konstateres det ved den visuelle inspektion af køretøjet, at jorden indeholder affald, skal jorden afvises. Det samme gælder for bygge- og anlægsaffald, som indeholder andet affald. Der stilles vilkår herom.

Norrdjurs Kommune stiller desuden vilkår om, at tilsynsmyndigheden kan forlange yderligere analyser af tilkørte materialer.

### *Driftsjournal/ årsrapport*

I ansøgningen er det foreslået, at der føres en digital journal over tilførte materialer, som indeholder oplysninger i overensstemmelse med krav i gældende jordflytningsbekendtgørelse<sup>6</sup>.

Norrdjurs Kommune stiller vilkår om, at der løbende føres driftsjournal over modtaget let forurenede jord og jordlignende produkter med angivelse af oprindelsessted samt resultater af kontroller. Driftsjournalen skal være tilgængelig for tilsynsmyndigheden og skal opbevares på virksomheden i mindst 5 år. Journalen må gerne føres digitalt.

---

<sup>6</sup> Bekendtgørelse om anmeldelse og dokumentation i forbindelse med flytning af jord, BEK nr. 1452 af 07. december 2015

Herudover stilles der vilkår om en afsluttende indberetning til tilsynsmyndigheden, herunder oplysninger om indbyggede mængder, eventuelle driftsforstyrrelser samt resultater af kontroller.

### 3 HØRINGER

Et udkast til godkendelsen har i perioden 29. september 2022 - 3. oktober 2022 været i høring hos ansøgere.

### 4 UNDERRETNING OM AFGØRELSEN

Norddjurs Kommune har underrettet følgende om afgørelsen:

Jens Arre Nord, RGS Nordic A/S: jano@rgsnordic.com  
Jan Henrik Rygaard, Danmarks Jægerforbund: jhr@jaegerne.dk  
Embedslægerne Midt- og Nordjylland: senord@sst.dk  
Danmarks Naturfredningsforening: dn@dn.dk  
Danmarks Naturfredningsforenings lokalkomité: [norddjurs@dn.dk](mailto:norddjurs@dn.dk),  
dnnorddjurs-sager@dn.dk  
Friluftsrådet: fr@friluftstraadet.dk  
Friluftsrådet kreds Østjylland: oestjylland@friluftstraadet.dk  
Danmarks Sportsfiskerforbund: post@sportsfiskerforbundet.dk,  
lbt@sportsfiskerforbundet.dk  
Danmarks Sportsfiskerforbunds miljøkoordinator Torben Ankjærø:  
ta@sportsfiskerforbundet.dk  
Greenpeace: info.dk@greenpeace.org  
Dansk Ornitologisk Forening: dofnorddjurs@gmail.com, norddjurs@dof.dk, natur@dof.dk  
Museum Østjylland: mail@museumoj.dk  
Beredskab & Sikkerhed: omrnord@bsik.dk  
Danmarks Idrætsforbund: dif@dif.dk

## 5 KLAGEVEJLEDNING

### 5.1 KLAGE OVER MILJØGODKENDELSEN

Afgørelsen kan påklages til Miljø- og Fødevareklagenævnet af adressaten og enhver, der må antages at have en individuel væsentlig interesse i sagens udfald. Afgørelsen kan påklages af:

- Norddjurs Kommune, Vej og ejendomsafdelingen,
- Miljø- og fødevareministeren,
- enhver, der har en individuel, væsentlig interesse i sagens udfald,
- embedslægeinstitutionen,
- landsdækkende foreninger og organisationer i det omfang, de har klageret over den konkrete afgørelse, og
- lokale foreninger og organisationer, der har beskyttelse af natur og miljø eller rekreative interesser som formål, og som har meddelt kommunen, at de ønsker underretning om afgørelsen.

En eventuel klage skal indsendes til Miljø- og Fødevareklagenævnet via Klageportalen, som man finder her: <https://kpo.naevneneshus.dk>

Man skal logge ind med NemID, og klagen skal sendes gennem Klageportalen til den myndighed, der har truffet afgørelsen og klagen er korrekt modtaget, når klagen er tilgængelig for Norddjurs Kommune via Klageportalen. Klagen er først tilgængelig for kommunen og dermed korrekt indsendt, når gebyret er betalt i klageportalen. Klagegebyret er på 900,- kr. for borgere og 1.800,- kr. for virksomheder, organisationer og offentlige myndigheder.

Klagefristen er 4 uger fra afgørelsens offentliggørelse og eventuel klage skal være tilgængelig for Norddjurs Kommune i klageportalen senest den 19. december 2018.

Miljø- og Fødevareklagenævnet skal som udgangspunkt afvise en klage, der kommer uden om Klageportalen, hvis der ikke er særlige grunde herfor. Hvis du ønsker at blive fritaget for at bruge Klageportalen, skal du sende en begrundet anmodning til den myndighed, der har truffet afgørelse i sagen. Myndigheden videresender herefter anmodningen til Miljø- og Fødevareklagenævnet, som træffer afgørelse om, hvorvidt din anmodning kan imødekommes.

Klagegebyret tilbagebetales hvis:

- klagen medfører, at afgørelsen ændres eller ophæves,
- klageren får helt eller delvis medhold i klagen, eller
- klagen afvises som følge af overskredet klagefrist, manglende klageberettigelse eller fordi klagen ikke er omfattet af Miljø- og Miljøklagenævnets kompetence.

Det bemærkes, at hvis den eneste ændring af den påklagede afgørelse er forlængelse af frist for efterkommelse af afgørelse som følge af den tid, der er medgået til at behandle sagen i klagenævnet, tilbagebetales gebyret dog ikke.

Miljø- og Fødevareklagenævnet kan også beslutte at tilbagebetale klagegebyret, hvis der er indledt forhandlinger med afgørelsens adressat og/eller førsteinstansen om projektilpasninger, og disse forhandlinger fører til, at klager trækker sin klage tilbage, eller klager i øvrigt trækker sin klage tilbage, før Miljø- og Fødevareklagenævnet har truffet afgørelse i sagen.

Gebyret tilbagebetales dog ikke, hvis nævnet vurderer, at der er forhold, der taler imod at tilbagebetale gebyret, f.eks. hvis klagen trækkes tilbage meget sent, herunder efter at klager har haft et afgørelsesudkast i partshøring.

**Søgsmål**

Søgsmål til prøvelse af afgørelsen efter loven eller de regler, der fastsættes i medfør af loven, skal være anlagt inden 6 måneder efter, at afgørelsen er meddelt, eller - hvis sagen påklages - inden 6 måneder efter, at den endelige afgørelse foreligger.

Er afgørelsen offentlig bekendtgjort, regnes søgsmålsfristen fra bekendtgørelsen.