

Miljøgodkendelse – Bækkegaarden ApS

Tinggårdvej 2A, 6400 Sønderborg



Denne miljøgodkendelse er udarbejdet af Sønderborg Kommune.

Sagsbehandler: Troels Dahl

Sagsnummer: 17/26342

Kvalitetssikret af: Anne-Mette Kildegård Andersen

Miljøgodkendelsen er meddelt og offentliggjort på kommunens hjemmeside den 14. december 2018.

Indholdsfortegnelse

Vurdering og begrundelse for miljøgodkendelsen.....	3
1 Baggrund.....	3
2 Ansøger og ejerforhold	3
3 Virksomhedens art	3
3.1 Hoved- og biaktiviteter.....	3
3.2 Risikobekendtgørelsen	4
3.3 Miljøvurderingsloven	4
4 Etablering	4
5 Beliggenhed	5
5.1 Kommuneplan.....	5
5.2 Lokalplan	5
5.3 Grundvand	5
5.4 Spildevandsplan	5
5.5 Jordforurening	5
5.6 Beskyttet Natur.....	5
6 Indretning, drift og produktion.....	7
6.1 Indretning	7
6.2 Drift	7
6.3 Produktionsforhold.....	8
6.4 Forbrug af råvarer og hjælpestoffer	9
7 Forurening og forureningsbegrænsende foranstaltninger.....	11
7.1 Luftforurening	11
7.2 Spildevand.....	11
7.3 Støj	12
7.4 Affald.....	14
7.5 Beskyttelse af jord, grundvand og overfladevand	14
8 Virksomhedens forslag til vilkår og egenkontrol	16
9 Oplysninger om driftsforstyrrelser og uheld.....	16
10 Bedst tilgængelige teknik	17
11 Andet	18
12 Ophør af virksomheden	18
13 Høringer og indsigelser	18
14 Konklusion	18
Vilkår for etablering og drift.....	21
1. Generelt.....	21
2. Indretning og drift	21
3. Luftforurening.....	23
4. Spildevand	24
5. Støj.....	24
6. Affald	26
7. Beskyttelse af Jord, grundvand og overfladevand.....	26
8. Ophør af virksomhed	27
Klagevejledning	29
Bilag 1 Beliggenhed.....	31
Bilag 2 Planmæssige forhold	33
Bilag 3 Grundvand	35

Bilag 4	Spildevand	37
Bilag 5	Beskyttet natur	39
Bilag 6	Indretning og drift	41
Bilag 7	Indretning og drift II.....	43
Bilag 8	Placering af nedknuser og støjprofil.....	45
Bilag 9	Kloak oversigt.....	49
Bilag 10	Virksomhedens positivliste for forurennet jord	51
Bilag 11	Koteplan over pladsen.....	53
Bilag 12	Liste over sagens akter	55
Bilag 13	Referencer.....	57

Vurdering og begrundelse for miljøgodkendelsen

1 BAGGRUND

Dansk Miljørådgivning A/S har på vegne af Bækkegaarden ApS indsendt ansøgning om miljøgodkendelse. Virksomheden er omfattet af bekendtgørelse om godkendelse af listevirksomhed og virksomheden har vurderet, at dens aktiviteter er opført i bilag 2 under listepunkt K 206 og K 212.

Virksomheden ansøger om at få lovliggjort en modtageplads til modtagelse og oplagring af beton- og teglaffald samt jord. Virksomheden ønsker at etablere et jordkarteringsanlæg med modtagelse af forurenede jord op til klasse 3, jf. sjællandsvejledningen. Yderligere vil der ske en nedknusning af beton- og teglaffaldet. Der opbevares også sand og grus, som defineres som en råvare.

I bekendtgørelse om standardvilkår i godkendelse af listevirksomhed (nr. 1474 af 12. december 2017) er oplistet en række brancher, som er omfattet af særlige standardvilkår. Virksomheden er omfattet af K 206 og K 212. Afsnit 18 og 21 opstiller standardvilkår for disse aktiviteter, som godkendelsesmyndigheden skal fastsætte ved godkendelse af nye virksomheder og ved udvidelse eller ændring af eksisterende virksomheder. I henhold til godkendelsesbekendtgørelsens § 31 skal godkendelsesmyndigheden herudover fastsætte vilkår for støj og evt. andre forureningsforhold, som ikke er beskrevet i standardvilkårene. Jord ikke er omfattet af standardvilkårene for K 206 og K 212.

Virksomhedens ansøgning samt en række supplerende oplysninger ligger til grund for vurdering og begrundelse for godkendelsen.

2 ANSØGER OG EJERFORHOLD

Ansøger	Sven Havelund, Dansk Miljørådgivning A/S
Virksomhed	Bækkegaarden ApS
Adresse	Tinggårdvej 2A, 6400 Sønderborg
Matrikel	1756 Dybbøl Ejerlav, Dybbøl
CVR-nr. / P-nr.	26985099
Telefon	40170427
Kontaktperson	Lars Schmidt
Ejer af virksomhed	Bækkegaarden ApS
Ejer af ejendom	Bækkegaarden ApS, Klinting 3, 6400 Sønderborg

3 VIRKSOMHEDENS ART

3.1 HOVED- OG BIAKTIVITETER

Virksomheden har søgt miljøgodkendelse til at modtage jord og beton- og teglaffald. Virksomheden vil yderligere have salg af sand og grus.

De overnævnte fraktioner modtages på en indrettet plads, hvor affaldet kontrolleres og opbevares. Virksomheden ansøger også om godkendelsen til at nedknuse beton- og teglaffald.

Virksomhedens hovedaktivitet er modtagelse og afsætning af affald, jord samt beton- og teglaffald. Aktiviteterne er omfattet af Miljøbeskyttelseslovens § 33, samt af godkendelsesbekendtgørelsen med listepunkt:

K 206: Anlæg, der nyttiggør ikke-farligt affald, bortset fra anlæg under listepunkt 5.3 i bilag 1 til bekendtgørelse om godkendelse af listevirksomhed, autoophugning, skibsophugning, biogasfremstilling, kompostering og forbrænding.

K 212: Anlæg for midlertidig oplagring af ikke-farligt affald eller affald af elektrisk og elektronisk udstyr forud for nyttiggørelse eller bortskaffelse med en kapacitet for tilførsel af affald på 30 tons om dagen eller med mere end 4 containere med et samlet volumen på mindst 30 m³, bortset fra anlæg omfattet af listepunkt 5.5 på bilag 1 til bekendtgørelse om godkendelse af listevirksomhed eller listepunkt K 211 i bilag 2 til bekendtgørelse om godkendelse af listevirksomhed.

Rekonditionering, herunder omlastning, omemballering eller sortering af ikke-farligt affald eller affald af elektrisk og elektronisk udstyr forud for nyttiggørelse eller bortskaffelse med en kapacitet for tilførsel af affald på 30 tons om dagen eller med mere end 4 containere med et samlet volumen på mindst 30 m³, bortset fra anlæg omfattet af listepunkt 5.1 d i bilag 1 til bekendtgørelse om godkendelse af listevirksomhed eller listepunkt K 211 i bilag 2 til bekendtgørelse om godkendelse af listevirksomhed.

3.2 RISIKOBEKENDTGØRELSEN

Virksomheden bruger ingen af stofferne i bilag 1, del 1 eller stofkategorierne i bilag 1, del 2 i risikobekendtgørelsen og er derfor ikke omfattet af bekendtgørelsen.

3.3 MILJØVURDERINGSLOVEN

Aktiviteten er omfattet af Miljøvurderingslovens bilag 2 listepunkt:

11 b) Anlæg til bortskaffelse af affald (projekter, som ikke er omfattet af bilag 1).

I overensstemmelse hermed er der foretaget en screening af projektet. Konklusionen på screeningen er, at anlægget ikke er omfattet af VVM-pligten. Afgørelsen er meddelt den 19. februar 2018.

4 ETABLERING

Virksomheden er etableret i løbet af 2017. Miljøgodkendelsen er en lovliggørelsessag, og der skal derfor ikke foretages bygge- eller anlægsarbejde.

Virksomheden ønsker at modtage beton- og teglaffald samt overskudsjord. Der vil desuden foregå nedknusning af beton- og teglaffald. Virksomheden ønsker at etablere et jordkarteringsanlæg på matriklen samt modtage forurenede jord op til klasse 3, jf. Sjællandsvejledningen. Ydermere opbevares der sand og grus, som defineres som råvarer.

Det er oplyst, at virksomheden ikke etablerer bygninger på den ansøgte plads, men derimod anvender den eksisterende bygning til opbevaring af jord.

5 BELIGGENHED

Beliggenhed fremgår af bilag 1.

5.1 KOMMUNEPLAN

Ifølge Kommuneplan 2017-2029 for Sønderborg Kommune er virksomheden beliggende 4.12.001.E, bilag 2. Området er udlagt til erhvervsformål i miljøklasse 2-7.

5.2 LOKALPLAN

Området er omfattet af lokalplan 4.12-1, Ragebøl Erhvervspark fra 2015. Lokalplanen inddeler området i 4 delområder, hvor virksomheden er beliggende i delområde 2 (øst), som kun må anvendes til erhvervsformål inden for miljøklasserne 4-7, bilag 2. Den faktiske anvendelse i delområde 2 er erhverv, og enkelte steder i området er der boliger, som kan karakteriseres som portnerboliger tilknyttet virksomhederne. Tilstedeværelsen af portnerboliger begrundes ikke, at der skal stilles strengere krav til den eksterne støj end de for området normalt gældende, jf. afsnit 2.2.3 i vejledning om ekstern støj fra virksomheder.

5.3 GRUNDEVAND

Virksomhedens beliggenhed i forhold til drikkevandsinteresser og boringer fremgår af bilag 3.

Ifølge Kommuneplan 2017-2029 ligger virksomheden i et område med almindelige drikkevandsinteresser og er ikke beliggende i indvindingsopland til et vandværk.

Afstanden til nærmeste drikkevandsboring (enkeltindvinding) er ca. 200 m.

5.4 SPILDEVANDSPLAN

Ifølge Spildevandsplan 2016 - 2021 for Sønderborg Kommune er området separatkloakeret, bilag 4. Virksomheden har dog direkte udledning af overfladevand til Lille mølle vandløb (rørlagt), der leder vandet til vandløbet Skovbækken med udløb i Allsund. Sanitært spildevand ledes til Sønderborg Renseanlæg.

5.5 JORDFORURENING

Den matrikel virksomheden ligger på er kortlagt på vidensniveau 1.

5.6 BESKYTTET NATUR

Nærmeste terrestriske Natura 2000-område er EF-habitatområde:

- nr. 200 Augustenborg Skov, som ligger ca. 7,2 km nordøst for virksomheden

Nærmeste marine Natura 2000-område er EF-habitatområde:

- nr. 197 Flensborg Fjord, Bredgrund og farvandet omkring Als, ca. 2,7 km syd for virksomheden

Udpegningsgrundlaget og de væsentligste trusler for områdernes naturværdier fremgår af Bilag 5.

I de tilstødende natur- og landbrugsarealer omkring industriområdet er der registreret bilag IV arter. Arterne og truslerne mod dem fremgår af bilag 5.

REGISTRERING AF BESKYTTET NATUR § 3

På matriklen, hvor virksomheden er beliggende, har Vand & Natur ved Sønderborg Kommune ingen registreringer af beskyttet natur. Ca. 250 meter sydøst for virksomheden ligger der en § 3 beskyttet mose. Derudover ligger der to § 3 beskyttede overdrev samt fire § 3 beskyttede søer ca. 500 meter vest for virksomheden.

SØNDERBORG KOMMUNES VURDERING

Sønderborg Kommune vurderer, at virksomheden kan drives med den beskrevne lokalisering.

Virksomheden har ansøgt om at drive virksomhed på ejendommen med matrikel nr. 1756 Dybbøl Ejerlav, Dybbøl. Ejendommen er omfattet af kommuneplanramme 4.12.001.E, som udlægger området som erhvervsområde med virksomheder i miljøklasse 2-7. Ejendommen ligger desuden i delområde 2 i lokalplan 4.12-1. Sønderborg Kommune vurderer, at virksomheden med de ansøgte aktiviteter, kan klassificeres som værende en oplagsvirksomhed, hvorfor virksomhedens anvendelse af ejendommen vurderes at være i fuld overensstemmelse med lokalplanens bestemmelser.

Virksomheden har etableret sig i et område med almindelige drikkevandsinteresser og uden for indvindingsoplande til vandværker. Anlægget er ikke opført i bilag 1 i vejledning om krav til kommuneplanlægning inden for områder med særlige drikkevandsinteresser og indvindingsoplande til almene vandforsyninger uden for disse. Virksomheden har ansøgt om at modtage og oplagre forurenede jord, men ønsker ikke at foretage rensning af jorden. Vurderinger samt vilkår til beskyttelse af jord, grundvand og overfladevand fremgår af afsnit 7.5.

Matriklen er V1 kortlagt, men der vil ikke forekomme en bygge- og anlægsfase, da virksomheden vil benytte de eksisterende anlæg/bygninger. Såfremt virksomheden på et senere tidspunkt ønsker at fjerne jord i forbindelse med, at der skal graves på matriklen skal der indsendes en jordhåndteringsplan. Der skal ikke søges om §8 tilladelse, da virksomheden hverken er beliggende i OSD eller indvindingsopland.

Ifølge § 7 i habitatbekendtgørelsen skal der forud for en afgørelse om miljøgodkendelse foretages en vurdering af, om aktiviteten kan påvirke et Natura 2000-område væsentligt. Virksomhedens aktivitet er et omlaste- og nedknusningsanlæg og pga. afstande og forureningstyper vurderes det ikke at påvirke internationale naturbeskyttelsesområder væsentligt, herunder arter omfattet af habitatdirektivets bilag IV. Det vurderes derfor, at der ikke skal foretages en nærmere konsekvensvurdering af projektets virkninger på Natura 2000-områder og bilag IV-arter. Sønderborg Kommune vurderer yderligere, at de ansøgte aktiviteter ikke vil have en påvirkning på de § 3 beskyttede naturtyper.

6 INDRETNING, DRIFT OG PRODUKTION

6.1 INDRETNING

Virksomhedens areal er cirka 16.000 m² fordelt på følgende enheder.

Enhed	Areal i m ²	Anvendelse
Modtageplads jord (indendørs)	1.000	Jordkartering af klassificeret jord. Op til klasse 3, jf. Sjællandsvejledningen
Modtageplads til rent jord	500	Oplag af rent jord
Modtageplads og oplagsplads for byggeaffald (tegl og beton)	10.000	Nedknusning af byggeaffald samt oplag af rene fraktioner af byggeaffald
Råvareplads, som ikke er godkendelsespligtig	800	Grus og sand
Vejareal	1.250	Kørsel

Der er ingen administrationsbygning på virksomheden og virksomheden vil kun modtage affaldsfraktioner, som virksomheden har inspiceret inden modtagelsen.

Virksomhedens indretning fremgår af bilag 6, 7 og 8:

- Placering af oplag på bilag 6.
- Belægning af udendørsarealer på bilag 7.
- Placering af nedknuser på bilag 8, samt støjprofil.

Placering af kloakker, herunder sandfang fremgår af bilag 9.

6.2 DRIFT

Virksomhedens har oplyst, at der ingen ansatte er på anlægget og det drives af Lars Schmidt.

Virksomhedens driftstid er fra mandag til fredag i tidsrummet kl. 7–16.

Når oplagene for tegl og beton (byggeaffald) er tilstrækkelige store indlejes en nedknuser. Der nedknuses 2-5 dage årligt. Nedknusningen foregår i den daglige driftstid i tidsrummet 7-16.

Til- og frakørsel til den eksisterende virksomhed sker via Tinggårdsvej, som har forbindelse til Aabenraavej. Dette foregår primært mandag til fredag inden for de ovenstående fastsatte tidsrum.

Intern transport/støjkluder omfatter kørsel med gummiged, lastbiler, samt et nedknusningsanlæg. Disse aktiviteter kan give anledning til støj- og støvgener. Vurderinger i forhold til støj fremgår af afsnit 7.3.

Udenfor virksomhedens åbningstider lukkes og aflåses porten til pladsen.

6.3 PRODUKTIONSFORHOLD

I nedenstående tabel ses de fraktioner, som virksomheden modtager/opbevarer:

Affaldsfraktion	Årlige mængde	Maksimalt oplag
Byggeaffald (beton og tegl)	1.000 tons	500 tons
Rent jord	1.000 m ³	500 m ³
Forurennet jord	1.000 tons	500 tons
Henstillet containere med flamingo, plast, jern, pvc og rockwool		5 containere

Virksomheden har yderligere opbevaring af sand og grus, som defineres som råvarer.

Nedenfor følger en kort beskrivelse af procesforløbene for de forskellige aktiviteter på virksomheden.

Jordkartering

Virksomheden har ansøgt om modtagelse og kartering af overskudsjord med forskellige former for og grader af forurening. Overskudsjorden vil være forurennet op til klasse 3, jf. Sjællandsvejledningen, bilag 10.

Indvejning, registrering og modtagekontrol

Jord indregistreres og der foretages en visuel kontrol af jordlæssene. Eventuelle læs, som ikke kan modtages, afvises.

Kriterierne for afvisning er:

- Jord, der er forhåndskategoriseret, og som falder uden for godkendelsen afvises.
- Jord, der ikke er kategoriseret, da virksomheden kun modtager kategoriseret jord.

Jorden læsses af indendørs i et område med tæt belægning. Alle bunker bliver mærket med registreringsnummer. Jord med samme registreringsnummer lægges i samme bunke.

I tilfælde af, at et læs ikke kan modtages, kontaktes kommunen straks med henblik på anvisning af anden håndtering.

Modtagelse af rent jord

Virksomheden modtager rent jord, som modtages fra ikke områdeklassificerede ejendomme. Opbevaringen af rent jord sker på befæstet areal udendørs.

Modtagelse af beton- og teglaffald

Beton- og teglaffald (bygningssaffald) kontrolleres før aflæsning. Eventuelle læs, som ikke kan modtages, afvises. Opbevaringen sker på befæstet areal med afløb til kloak, hvor der er etableret sandfang. Knusning af beton og tegl sker med mobilt anlæg på befæstet areal. Der nedknuses 2-5 dage årligt. Nedknusningen foregår i den daglige driftstid i tidsrummet 7-16.

Modtagelse af blandet bygnings- og nedrivningsaffald

Virksomheden skal ikke modtage blandet bygnings- og nedrivningsaffald. Virksomheden er også en transportør og vil ved afhentning af byggeaffald, hvor affaldet er produceret, foretage en vurdering af om affaldet er korrekt sorteret. Hvis der er tale om ikke sorteret affald afvises det og bringes ikke til virksomheden. Er der derimod tale om begrænset fejlsorteret affald placeres det under tag i bygningen, hvor det sorteres i containeren. Virksomheden udsorterer følgende fraktioner:

- Flamingo
- Plast
- Jern
- PVC
- Rockwool

Rene fraktioner transporteres til behandling på godkendte behandlingsanlæg.

Opbevaring af sten og grus

Virksomheden har opbevaring af sten og grus, som defineres som en råvare.

Henstilling af containere

I visse situationer kan der være behov for at henstille tomme containere på pladsen. Der kan ligeledes være behov for kortvarigt at henstille lastbiler med affald eller containere. Disse containere vil blive henstillet under tag i bygningen, hvor jorden også opbevares. Affaldet afleveres til godkendte modtagere/behandlere.

6.4 FORBRUG AF RÅVARER OG HJÆLPESTOFFER

Udover de nævnte affaldsfraktioner i tabellen i afsnit 6.3, benyttes der ikke råvarer og hjælpestoffer.

SØNDERBORG KOMMUNES VURDERING

Sønderborg Kommune vurderer virksomheden til at være en ukompliceret oplagrings-, omlastnings-, omemballerings- og sorteringsstation med nedknusning af affaldsfraktioner.

Miljøstyrelsen har fastsat standardvilkår til indretning og drift under listepunkt K 206 og K 212. I overensstemmelse med disse fastsætter Sønderborg Kommune vilkår om, at virksomheden skal udarbejde en driftsinstruks, der beskriver, hvordan personalet skal foretage fornøden modtagekontrol, og hvordan de skal forholde sig i tilfælde af driftsforstyrrelser og uheld. Driftsinstruksen skal være tilgængelig og kendt af personalet.

Der fastsættes desuden vilkår om, hvilke affaldsfraktioner virksomheden må modtage, opbevare og neddele.

For at sikre, at de indkomne affaldsfraktioner ikke indeholder farligt affald, eller andet affald, der ikke er omfattet af virksomhedens miljøgodkendelse, fastsættes der vilkår om, at det indkomne affald skal kontrolleres ved modtagelsen og hurtigst muligt placeres i de dertil beregnede områder. Bygge- og anlægsaffald, der indeholder farligt affald eller asbest, skal afvises, og dette affald må ikke behandles på området.

Hvis virksomheden modtager affald, der ikke er omfattet af virksomhedens miljøgodkendelse, og som det ikke umiddelbart er muligt at afvise, skal

affaldet placeres i et særskilt oplagsområde og hurtigst muligt bortskaffes. Såfremt der er tale om farligt affald eller asbest, skal affaldet opbevares enten i en overdækket container eller på et område under tag og med tæt belægning.

Virksomheden må kun neddele rene, sorterede materialer. Neddelingsanlægget skal være forsynet med støvforebyggende foranstaltninger som f.eks. et vandings- eller sprinklersystem. Virksomheden har oplyst, at der etableres sprinklersystem til neddelingsanlægget.

Virksomheden har ansøgt om at modtage forurenede jord op til klasse 3, jf. Sjællandsvejledningen. Sønderborg Kommune vil gøre virksomheden opmærksom på, at Sjællandsvejledning ikke længere benyttes, da jord reguleres jf. restproduktbekendtgørelsen og jordflytningsbekendtgørelsen. Restproduktbekendtgørelsen sætter krav om analyser og håndtering af jorden, hvor der også forefindes en anden kategorisering, som virksomheden også skal overholde. Mens jordflytningsbekendtgørelsen fastsætter regler om anmeldelse og dokumentation ved flytning af jord. Sønderborg Kommune har fastholdt virksomhedens forudsætninger i ansøgningsmaterialet. Der stilles derfor vilkår om hvilke typer af forureningskomponenter og koncentrationer, der må karteres på anlægget, jf. Sjællandsvejledningen.

Virksomheden må kun modtage forurenede jord, som indeholder de koncentrationer (miljøklasse 1-3), som er benævnt i bilag 10. Den forurenede jord er forhåndskategoriseret inden modtagelsen

Ifølge jordflytningsbekendtgørelsen stilles der krav om, at alle jordpartier, der flyttes fra en matrikel til en anden, skal anmeldes til kommunen. Anmeldelsen skal sendes til Sønderborg Kommune. Kommunen skal underskrive anmeldelsen før den er gyldig. Anmeldelser kan også ske på www.jordweb.dk.

Af hensyn til jordens sporbarhed stilles der vilkår om, at anmeldelserne af jord der går ind og ud af anlægget skal gemmes i minimum 3 år og på forlangende fremvises til myndigheden. Vilkår stilles som en del af vilkår om driftsjournal for jordflow.

Virksomheden vil ikke modtage blandet bygge- og anlægsaffald, som vil blive afvist. Hvis denne aktivitet skal foregå på virksomheden vil det kræve et tillæg til miljøgodkendelsen. Virksomheden er også en transportør og der kan stå tomme henstillede containere og fyldte containere på virksomheden. De fyldte containere vil blive henstillet under tag. Denne praksis vil blive fastsat som vilkår. Virksomheden har lov til at småsortere i containerne, hvor affaldet stadig er i containeren. Der udsorteres i f.eks. flamingo, plast, jern, pvc og rockwool. Aktiviteten foregår under tag og denne praksis vil blive fastsat som vilkår. Virksomheden må kun modtage rene fraktioner.

Adgangen til virksomheden foregår ad Tinggårdvej via større primære veje. Transporten vil foregå i dagtimerne. Transporten vil ikke komme til at foregå igennem boligområder. Sønderborg Kommune vurderer, at kørslen til- og fra virksomheden ikke vil være til væsentlig miljømæssig gene for omboende. Vurderingen baserer sig på, at området er udlagt til industri med meget tung transport samt det forhold, at der findes mange lignende virksomheder i området. Der vil derfor ikke blive fastsat vilkår om tilkørselsforholdene på virksomheden.

Sønderborg Kommune vurderer, at virksomheden kan drives på stedet i overensstemmelse med planlægningen for området, samt at til- og frakørsel til virksomheden vil kunne ske uden væsentlig miljømæssig gener for de omboende.

7 FORURENING OG FORURENINGSBEGRÆNSENDE FORANSTALTNINGER

7.1 LUFTFORURENING

Virksomheden oplyser, at luften forurenes af udstødningsgasser fra lastbilkørsel/maskinerne og støv fra modtagelse af jord, beton- og teglaffald, samt nedknusning af beton- og teglaffald.

Der etableres ikke værkstedsfaciliteter og der er ikke energianlæg på ejendommen.

SØNDERBORG KOMMUNES VURDERING

Sønderborg Kommune vurderer, at der ikke vil forekomme nogen væsentlig luftforurening fra virksomheden. Sønderborg Kommune vurderer dog, at der vil kunne forekomme støvforurening i forbindelse med aflæsning, sortering og nedknusning af affaldsfraktionerne. Derfor fastsætter Sønderborg Kommune vilkår om, at driften skal tilrettelægges på en sådan måde, herunder ved vanding eller befugtning, at det sikres, at der ikke opstår støvgener uden for virksomhedens område. Vilkåret er i overensstemmelse med standardvilkårene.

For at sikre omgivelserne mod væsentlige støvgener fastsættes der desuden vilkår om, at såfremt der forekommer støvgener uden for virksomhedens område, som efter tilsynsmyndighedens vurdering er væsentlige for omgivelserne kan det kræves, at støvende oplag overdækkes eller befugtes, og at der etableres afskærmning eller befugtning af sorterings- og håndteringsaktiviteterne. Vilkåret omfatter alle støvende aktiviteter på virksomheden.

Yderligere skal neddelingsanlægget være forsynet med støvforebyggende foranstaltninger som f.eks. et vandings- eller sprinklersystem.

7.2 SPILDEVAND

Virksomheden har i forbindelse med ansøgningen om miljøgodkendelse indsendt ansøgning om at udlede overfladevand til en rørlagt strækning af Lillemølle Vandløb.

Der er et eksisterende afløbssystem på ejendommen. Grundarealet er ca. 16.000 m² og det befæstede areal med afløb er ca. 9.000 m². Der oplagres knust beton, knust tegl, uforurenede sand og uforurenede jord på fast belægning (befæstet areal) med afløb.

Regnvand, der falder på tage og befæstede arealer, ledes via riste og sandfang igennem nabogrundens afløbssystem og til Lillemølle Vandløb, der leder til Skovbækken.

Recipient

Skovbækken er målsat til at skulle have en god økologisk og god kemisk tilstand.

Den nuværende kemiske tilstand er ukendt. Bækken er vurderet til at have en samlet moderat økologisk tilstand. Den opfylder således ikke sin økologiske målsætning.

SØNDERBORG KOMMUNES VURDERING

Regn på virksomhedens oplag og på de befæstede arealer vil kunne skylle materiale ud i regnvandskloakken. Vi vurderer, at sandfang vil være tilstrækkeligt til at tilbageholde bundfældeligt materiale.

Der forekommer ikke overfladevand fra oplagene af forurenede jord.

Vi vurderer at udledningen ikke vil påvirke recipienten væsentligt i negativ grad.

7.3 STØJ

Listepunktet K 206 og K 212 er ikke stjernemærket og der er ikke vedlagt støjberegninger til ansøgningsmaterialet. Virksomhedens væsentligste kilder til støj og vibrationer kommer til at være:

- Lastbiltrafik
- Af- og pålæsning af produkter/affald
- Nedknusning af bygge- og anlægsaffald
- Intern kørsel

Virksomheden har oplyst, at de ønsker at leje et nedknusningsanlæg, når behovet for nedknusning af affaldsfraktionen opstår. Anlægget har følgende oplysninger:

Maskine	Type	Lydeffektnive au/dB	
Nedknuser	I-100RD Model (Scania DC9 Tier)	85,2-94,1 (1 meter)	Lejes efter behov

Nedknusningsanlægget lejes efter behov af eksterne leverandører.

Virksomheden har i ansøgningsmaterialet vurderet, at der skal nedknuses 2-5 dage årligt. Nedknusningen foregår i den daglige driftstid i tidsrummet 7-16.

Virksomheden har ikke etableret støjdempende eller vibrationsdæmpende foranstaltninger.

SØNDERBORG KOMMUNES VURDERING

Virksomheden er beliggende i byzone i et område, der i kommuneplanen er udlagt til erhverv, rammeområde 4.12.001.E. Området er omfattet af lokalplan 4.12-1, Ragebøl Erhvervspark fra 2015. Lokalplanen inddeler området i 4 delområder, hvor virksomheden er beliggende i delområde 2 (øst), som kun må anvendes til erhvervsformål inden for miljøklasserne 4-7. Den faktiske anvendelse i delområde 2 er erhverv, og enkelte steder i området er der boliger, som kan karakteriseres som portnerboliger tilknyttet virksomhederne. Tilstedeværelsen af portnerboliger begrundes ikke, at der skal stilles strengere krav til den eksterne støj end de for området normalt gældende, jf. afsnit 2.2.3 i vejledning om ekstern støj fra virksomheder.

Mod nord og øst

Nord, nordøst og øst for virksomheden på den anden side af Aabenraavej ligger kommuneplanområde 4.13.001.J, som er udlagt til jordbrugsformål. Den faktiske anvendelse er landbrugsarealer og enkelte boliger (det åbne land).

Miljøstyrelsens vejledning fastsætter ikke generelle vejledende grænseværdier for det åbne land inkl. landsbyer og landbrugsarealer. Der bør foretages en konkret vurdering for hver enkelt sag. Som udgangspunkt ved fastsættelse af støjgrænser vil det være rimeligt at anvende grænserne for områdetype 3, blandet bolig- og erhvervsbebyggelse, for støjen ved den nærmest liggende enkeltbolig. Ved enkeltliggende boliger i det åbne land vurderes støjen ved boligen, hvilket i praksis betyder på udendørs opholdsarealer i op til 15 m afstand fra boligen. Der fastsættes derfor støjgrænser svarende til områdetype 3 for støjen ved enkeltliggende boliger i det åbne land.

Mod syd

Syd for virksomheden ligger delområde 4, som kun må anvendes til transporttunge erhvervsformål inden for miljøklasserne 4-7. På nuværende tidspunkt er der en enkelt virksomhed med tilhørende bolig i området.

Sønderborg Kommune vurderer, at der skal fastsættes støjgrænser svarende til områdetype 2.

Mod vest

Delområde 2 støder mod vest op mod delområde 3, som skal friholdes for bebyggelse, parkering og oplag. Der må etableres en vejforbindelse.

Umiddelbart længere mod nordvest langs Aabenraavej ligger landsbyen Ragebøl. Området er omfattet af kommuneplanramme nr. 4.12.001.G og 4.12.002.G. Begge områder er udlagt til landsbyområde og beliggende i landzonen. Den generelle anvendelse er blandet bolig og erhverv. Afstanden til området er ca. 400 m.

Der fastsættes derfor grænseværdier for støj på 55/45/40 dB(A) i overensstemmelse støjvejledningen.

Sønderborg Kommune vurderer, at der er yderligere områder, der vil blive påvirket af støj fra virksomheden.

Generelt

I forbindelse med behandlingen af virksomhedens ansøgning, har virksomheden fremsendt et forslag til støjgrænser i forhold til, at området bør defineres som områdetype 1. Sønderborg Kommune vurderer, at hvor virksomheden er beliggende skal klassificeres som områdetype 2, da området har portnerboliger. Under sagsbehandling har virksomheden indsendt et oversigtskort over placeringen og en støjprofil af nedknuseren, jf. bilag 8. Støjprofilen af nedknuseren viser, at i 1 meter afstand er støjbelastning mellem 85-94 dB(A), mens i 10 meters afstand er den mellem 78-85 dB(A). Virksomheden vurderer, at støjgrænserne kan overholdes med den indsendte placering.

Sønderborg Kommune vurderer, at bygningen vil kunne anvendes som en støjdæmpende foranstaltning til portnerboliger på Tinggårdsvej. Derimod vil støjgrænsen ikke blive overholdt til Sønderborg Fornikling 2011 A/S, da afstanden fra placeringen af nedknuser og skel til Sønderborg Fornikling 2011 A/S er cirka 20 meter. I forhold til overholdelse af støjgrænser i vestlig og sydlig matrikelskel har virksomheden vurderet, at de overholder støjgrænserne på grund af terrænforskellen. Sønderborg Kommune vurderer, at det ikke er sandsynliggjort om støjgrænserne overholdes og at der kan være en overskridelse. Ifølge støjvejledningens afsnit 4.2 kan det såfremt det anses for rimeligt tillades, at støjvilkårene overtrædes i forbindelse med påregnelige særligt støjende aktiviteter. Sønderborg Kommune vurderer, at

nedknusningen sker i begrænset omfang (2-5 gange årligt) og vil derfor tillade en overskridelse til matrikelskel til en virksomhed. Støjgrænsen skal overholdes til beboelsesejendomme. Der fastsættes vilkår om maksimalt 5 dage med knusning.

Det er Sønderborg Kommunes vurdering, at virksomhedens øvrige aktiviteter kan overholde de fastsatte støjgrænser.

Lavfrekvent støj, infralyd og vibrationer

Der kan i forbindelse med af- og pålæsning af produkter samt nedknusning i ringe grad forekomme vibrationer og lavfrekvent støj.

Det er Sønderborg Kommunes vurdering, at virksomheden vil kunne drives, uden at det giver anledning til væsentlig påvirkning med lavfrekvent støj, infralyd og vibrationer i omgivelserne. For at sikre mulighed for håndhævelse over for væsentlige gener stilles dog vilkår med grænseværdier, som svarer til de vejledende grænseværdier. Endvidere stilles vilkår om, at kommunen, ved klage eller begrundet mistanke om overskridelse af grænseværdierne, kan forlange, at virksomheden dokumenterer, at vilkårene overholdes.

7.4 AFFALD

Virksomheden er en affaldsvirksomhed og der foregår ikke en produktion på virksomheden.

SØNDERBORG KOMMUNES VURDERING

Virksomheden vil i sig selv generere minimale mængder affald, idet den ikke foretager nogen former for produktion. Derimod skal virksomheden håndtere, bortskaffe og transportere affald i overensstemmelse med de til enhver tid gældende regler. Der henvises til:

- Affaldsbekendtgørelsen
- Regulativ for erhvervsaffald i Sønderborg Kommune

Generelt gælder der, at genanvendeligt affald skal håndteres efter affaldsbekendtgørelsens bestemmelser og at ikke-genanvendeligt affald skal håndteres efter kommunens regulativ for erhvervsaffald.

Virksomheden er ikke tilmeldt en indsamlingsordning for dagrenovationslignende affald, da virksomheden ikke har ansatte på matriklen.

Sønderborg Kommune vurderer, at standardvilkårene for K 212 skal fastsættes som vilkår til miljøgodkendelsen.

7.5 BESKYTTELSE AF JORD, GRUNDEVAND OG OVERFLADEVAND

En del af grunden er belagt med KB-sten (underordnet type af SF-stenen), mens den resterende del er ubefæstet. Opbevaringen af grus, sand, rent jord og beton- og teglaffald vil ske på KB-stenene. Opbevaringen af forurenede jord sker indendørs på en tæt belægning. Grundens belægning er illustreret i bilag 9 og virksomhedens koteplan ses i bilag 11.

Der er ingen olietanke på virksomheden.

SØNDERBORG KOMMUNES VURDERING

Modtageanlægget ligger i et område med almindelige drikkevandsinteresser og det er ikke beliggende i et indvindingsopland til et vandværk. Ydermere er afstanden til nærmeste drikkevandsboring (enkeltindvinding) ca. 200 m.

Sønderborg Kommune vurderer, at der ikke skal fastsættes skærpede vilkår for at sikre grundvandet. I de følgende afsnit vil opbevaringen af hvert enkelt affaldsfraktion blive gennemgået.

Rent bygge- og anlægsaffald

Virksomheden har i ansøgningsmaterialet beskrevet, at fraktionerne bliver opbevaret på KB-sten til kontrolleret afløb, jf. bilag 9 og 11. Sønderborg Kommune vurderer, at en belægning med KB sten kan betragtes som et befæstet areal. Sønderborg Kommune vurderer dog, at ikke al overfladevand ledes til kontrolleret afløb. Der kan forekomme overløb til omgivelserne og dermed til en anden matrikel. Overfladevand fra matriklen skal håndteres på egen matrikel. Sønderborg Kommune vurderer derfor, at der skal fastsættes et generelt vilkår til hele virksomhedens overfladevand, at driften af pladsen må ikke give anledning til overfladevandgener i omgivelserne, der er væsentlige efter tilsynsmyndighedens vurdering. Hvis der opstår gener eller risiko for forurening af omkringliggende areal vil tilsynsmyndigheden kræve, at overfladevandet ledes til kontrolleret afløb.

Rene fraktioner af tegl og beton kan, jævnfør standardvilkårene, opbevares på et ubefæstet areal. Virksomhedens opbevaring af rene fraktioner er derfor i overensstemmelse med standardvilkåret.

Overfladevandet, som ledes til kontrolleret afløb, udledes igennem sandfang til Lillemølle Vandløb der leder til skovbækken.

Opbevaring af forurenede jord

Virksomheden har ansøgt om at opbevare forurenede jord op til klasse 3, jf. sjællandsvejledningen. Opbevaring af jord er ikke omfattet af standardvilkårene, men er omfattet af listepunktet. Dette er også beskrevet på Miljøstyrelsens hjemmeside om fortolkning af listepunkter. Opbevaringen af forurenede jord vil ske indendørs på en tæt belægning (betonoverflade). Sønderborg Kommune vurderer, at virksomhedens praksis vil sikre en beskyttelse af jord, grundvand og overfladevand. Der stilles derfor vilkår til, at denne praksis fastholdes.

Opbevaring af rent jord

Virksomheden ønsker at medtage mindre læs jord fra ikke områdeklassificerede områder og anvende pladsen til omlastning inden jorden køres væk til godkendte modtagere. Sønderborg Kommune vurderer, at så længe jorden kommer fra ikke områdeklassificerede områder, kan dette oplægges på ubefæstet areal. Virksomheden har valgt, at opbevaringen skal ske på KB-sten, hvorved Sønderborg Kommune vurderer, at virksomhedens praksis overholder vilkåret.

Tanke

Der er ingen tanke på virksomheden og vilkårene vedrørende olietanke er dermed ikke relevante.

8 VIRKSOMHEDENS FORSLAG TIL VILKÅR OG EGENKONTROL

Virksomheden er ikke indkommet med forslag til vilkår og egenkontrol.

SØNDERBORG KOMMUNES VURDERING

I overensstemmelse med standardvilkårene fastsættes der vilkår om, at virksomheden løbende og mindst 1 gang årligt skal gennemføre en kontrol for revner, lunger og andre skader af befæstede arealer og tætte belægningskar, gruber og sumpe. Utætheder skal udbedres, så hurtigt som muligt efter at de er konstateret.

Tilsynsmyndigheden kan kræve, at virksomheden lader en uvildig sagkyndig foretage kontrollen af førnævnte tætte belægning, dog højst en gang hvert tredje år.

Derudover skal virksomheden føre en driftsjournal over:

- Dato for og resultat af inspektioner samt evt. foretagne udbedringer af befæstede arealer, tætte belægningskar, gruber mv.
- Modtaget affald, der ikke er omfattet af virksomhedens miljøgodkendelse og oplysning om hvordan det blev håndteret og bortskaffet

Ved udgangen af hvert kvartal registreres mængden af hver af de oplagrede affaldsfraktioner. Driftsjournalen skal opbevares på virksomheden i mindst 5 år og skal være tilgængelig for tilsynsmyndigheden.

Egenkontrol på modtagelse af jord

For at sikre, at de indkomne jordpartier er klassificerede som værende rene, skal virksomheden føre journal over dato for indkomne rene jordpartier samt adresse på området, hvor jorden kommer fra.

Virksomheden vil også modtage forurenede jord op til klasse 3, jf. Sjællandsvejledningen, bilag 10. Alle bunker skal mærkes med et registreringsnummer. Jord med samme registreringsnummer kan lægges i samme bunke. Der skal føres journal over dato for modtagelse af det forurenede jordparti, samt forureningsklasse.

9 OPLYSNINGER OM DRIFTSFORSTYRRELSER OG UHELD

Virksomheden har ikke oplyst om driftsforstyrrelser eller uheld.

SØNDERBORG KOMMUNES VURDERING

Det vurderes at anlægget er et ukompliceret anlæg til nyttiggørelse af ikke-farligt affald og at driftsforstyrrelser eller uheld, ikke bør føre til væsentlig forurening. Der stilles derfor ikke vilkår herfor.

Virksomheden skal dog være opmærksom på, at der er pligt til at kontakte tilsynsmyndigheden, hvis driftsforstyrrelser eller uheld medfører væsentlig forurening, jf. miljøbeskyttelsesloven.

10 BEDST TILGÆNGELIGE TEKNIK

Virksomheden har i ansøgningsmaterialet ikke redegjort for den valgte teknik, dog er det deres vurdering at anlægget er i stand til at overholde gældende standardvilkår.

SØNDERBORG KOMMUNES VURDERING

Miljøstyrelsen har udarbejdet standardvilkår for virksomheder omfattet af listepunkt K 206 og K 212. Standardvilkårene er udarbejdet af Miljøstyrelsen i samarbejde med de respektive brancher og kommuner. Standardvilkårene er udarbejdet, så de er repræsentative for de typiske virksomheder inden for en bestemt branche, og vilkårene er baseret på den bedst tilgængelige teknik inden for branchen.

Da virksomheden er omfattet af standardvilkår, er der taget stilling til BAT i forbindelse med fastsættelsen af standardvilkårene. Der skal således ikke redegøres yderligere for dette punkt.

Følgende standardvilkår for K 206 aktiviteterne er ikke relevante:

Standardvilkår nr. 10: Virksomheden modtager ikke affaldsfraktioner, som har lugtkarakter.

Standardvilkår nr. 13: Der er hverken over- eller underjordiske tanke på virksomheden.

Standardvilkår nr. 17: Der er ikke en vaskeplads på matriklen.

Følgende standardvilkår for K 212 aktiviteterne er ikke relevante:

Standardvilkår nr. 9: Virksomheden modtager ikke affaldsfraktioner, som har lugtkarakter.

Standardvilkår nr. 10: Der er ikke mekanisk ventilation fra bygningen.

Standardvilkår nr. 11: Der sker ikke sikkerhedsmakulering, presning, balletering eller neddeling af papir, pap, plast eller datamateriale.

Standardvilkår nr. 12: Virksomheden modtager ikke bygningsaffald med cementbundne asbestfibre.

Standardvilkår nr. 15: Der er hverken over- eller underjordiske tanke på virksomheden.

Standardvilkår nr. 16, 17, 18 og 19: Virksomheden modtager ikke jern- og metalskrot.

Standardvilkår nr. 20: Virksomheden modtager ikke akkumulatorer og batterier.

Standardvilkår nr. 22: Virksomheden modtager ikke have- og parkaffald.

Standardvilkår nr. 24: Der er ikke en vaskeplads på matriklen.

Standardvilkår nr. 28: Vilkåret er revideret, da virksomheden ikke skal foretage vedligeholdelse og servicering af filter, da virksomheden ikke foretager denne aktivitet.

Ved anvendelse af standardvilkår og tiltag, som beskrevet af virksomheden, vurderer Sønderborg Kommune, at virksomheden lever op til bedst tilgængelige teknik.

Opbevaring af jord er ikke omfattet af standardvilkårene, men er omfattet af listepunktet. Det er Sønderborg Kommunes vurdering, at opbevaringen af jord som beskrevet i ansøgningsmaterialet lever op til BAT.

11 ANDET

Virksomheden er ikke omfattet af pligten til at udarbejde PRTR.

12 OPHØR AF VIRKSOMHEDEN

Virksomheden er omfattet af standardvilkår. Der vil derfor jf. standardvilkårene blive fastsat vilkår om, at der ved ophør af virksomhedens drift skal træffes de nødvendige foranstaltninger for at undgå forureningsfare og for at efterlade stedet i tilfredsstillende tilstand.

13 HØRINGER OG INDSIGELSER

Et udkast til godkendelsen har været i høring hos virksomheden og deres rådgiver, samt de nærmeste naboer.

Sønderborg Kommune har ikke modtaget bemærkninger i høringsperioden.

14 KONKLUSION

Sønderborg Kommune vurderer, at virksomheden kan drives på stedet uden at påføre omgivelserne forurening, som er uforenelig med hensynet til omgivelsernes sårbarhed og kvalitet.

En kopi af godkendelsen skal til enhver tid være tilgængelig på virksomheden for de personer, der har ansvaret for virksomhedens indretning og drift.

ANDEN LOVGIVNING

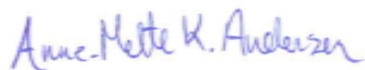
Godkendelsen omfatter udelukkende forholdet til miljølovgivningen. Andre godkendelser/tilladelser i forhold til anden lovgivning – f.eks. byggeloven og planloven - skal søges separat.

ÆNDRING AF VIRKSOMHED

Hvis virksomheden udvides eller ændres bygningsmæssigt eller driftsmæssigt, så det betyder større eller anden forurening, skal dette godkendes af Sønderborg Kommune, før udvidelsen eller ændringen sker (miljøbeskyttelseslovens § 33).

BORTFALD AF GODKENDELSE

Godkendelsen bortfalder, hvis den ikke er udnyttet inden 14. december 2020. Hvis afgørelsen påklages, bortfalder godkendelsen, hvis den ikke er udnyttet inden 2 år efter, at klagemyndigheden har truffet en afgørelse.



Anne-Mette K. Andersen
Civilingeniør



Troels Dahl
Civilingeniør

Vilkår for etablering og drift

Sønderborg Kommune meddeler den 14. december 2018 godkendelse til drift af Bækkegaard ApS.

Denne godkendelse meddeles efter miljøbeskyttelseslovens kapitel 5.

Hvis afgørelsen påklages, kan klagemyndigheden beslutte at ændre vilkårene i godkendelsen eller helt at ophæve den. Hvis godkendelsen udnyttes inden klagefristen udløb – og inden en eventuel klage er afgjort af klagemyndigheden – er det på virksomhedens ansvar.

Vilkårene er fastsat på baggrund af oplysningerne i ansøgningsmaterialet samt vurdering og begrundelser.

Standardvilkår er markeret med (std.). Vilkår markeret med (std. rev.) er standardvilkår som enten er omformuleret eller hvor dele af vilkåret er ændret eller udeladt. Vilkår uden markering, er vilkår, som Sønderborg Kommune har vurderet er relevante for anlægget. Begrundelse og vurdering for de enkelte vilkår fremgår af vurderingsafsnittet.

Miljøgodkendelsen meddeles på følgende vilkår:

1. GENERELT

- 1.1. Hvor der i vilkårene anvendes betegnelsen »befæstet areal« menes en fast belægning, der giver mulighed for opsamling af spild og kontrolleret afledning af nedbør. Hvor der i vilkårene anvendes betegnelsen »tæt belægning« menes en fast belægning, der i løbet af påvirkningstiden er uigennemtrængelig for de forurenende stoffer, der håndteres på arealet. (std.)

2. INDRETNING OG DRIFT

Generelt

- 2.1. Virksomheden skal udarbejde en driftsinstruks, der beskriver, hvordan personalet skal foretage fornøden modtagekontrol, og hvordan de skal forholde sig i tilfælde af driftsforstyrrelser og uheld. Driftsinstruksen skal altid være tilgængelig for og kendt af personalet. (std.)
- 2.2. Virksomheden må kun modtage, opbevare og neddele nedenstående affaldsfraktioner (std.):

Affaldsfraktion
Byggeaffald (beton og tegl)
Rent jord
Forurennet jord

Derudover må der henstilles containere, jf. vilkår 2.15.

- 2.3. Affaldet skal kontrolleres ved modtagelsen og hurtigst muligt placeres i de dertil beregnede områder. (std./std. rev. K 212)
- 2.4. Hvis virksomheden modtager affald, der ikke er omfattet af virksomhedens miljøgodkendelse, og som det ikke umiddelbart er muligt at afvise, skal affaldet placeres i et særskilt oplagsområde og hurtigst muligt bortskaffes. Såfremt der er tale om farligt affald eller asbest, skal affaldet opbevares enten i en overdækket container eller på et område under tag og med tæt belægning. (std.)
- 2.5. Virksomheden skal føre en driftsjournal over:
- Dato for og resultat af inspektioner samt evt. foretagne udbedringer af befæstede arealer, tætte belægnings, gruber mv.
 - Modtaget affald, der ikke er omfattet af virksomhedens miljøgodkendelse og oplysning om hvordan det blev håndteret og bortskaffet.

Ved udgangen af hvert kvartal registreres mængden af hver af de oplagrede affaldsfraktioner jf. vilkår 2.2. Oplysningerne indføres i journalen. Driftsjournalen skal opbevares på virksomheden i mindst 5 år og skal være tilgængelig for tilsynsmyndigheden. (std. rev.)

Modtagelse og opbevaring af forurenede jord

- 2.6. Virksomheden må modtage jordpartier, der på forhånd er analyseret og kategoriseret, jf. bilag 10 (Sjællandsvejledningen). Affaldsfraktionen skal modtages og opbevares i hallen og på en tæt belægning, jf. bilag 8.
- 2.7. Jordpartier skal holdes adskilt efter modtagelse og tydeligt mærkes med sagsnummer.
- Efter kartering må jordpartier med samme forureningstype og koncentration blandes.
- 2.8. Virksomheden skal løbende føre driftsjournal over jordflowet. I driftsjournalen skal følgende fremgå, for hvert jordparti:
- Underskrevet anmeldelse fra kommunen
 - Dato for modtagelse
 - Oprindelse
 - Mængde
 - Kategorisering af modtaget jord
 - Videre håndtering

Alle driftsjournaler skal gemmes i mindst 3 år og vises til tilsynsmyndigheden på forlangende.

Modtagelse og opbevaring af bygge- og anlægsaffald, samt nedknusning

- 2.9. Bygge- og anlægsaffald, der indeholder farligt affald eller asbest, skal afvises, og dette affald må ikke behandles på området. (std.)
- 2.10. Der må kun neddeles sorterede materialer. Blandinger må dog neddeles, såfremt det neddelte skal nyttiggøres i denne blandede form. (std.)
- 2.11. Neddelingsanlægget skal være forsynet med støvforebyggende foranstaltninger som f.eks. et vandings- eller sprinklersystem. (std.)
- 2.12. Der må være særligt støjende aktiviteter i form af nedknusning af bygge- og anlægsaffald på virksomheden mandage - fredage i tidsrummet 7-16. Der må maksimalt foregå 5 nedknusningsdage pr. kalenderår. Støjgrænserne skal overholdes til beboelsesejendomme.

Der skal føres driftsjournal over nedknusningsaktiviteten. I driftsjournalen skal følgende fremgå følgende:

- Dato for nedknusning
- Tidsperioden for nedknusning af bygge- og anlægsaffald

Modtagelse og opbevaring af rent jord

- 2.13. Rent jord skal opbevares på et befæstet areal.
- 2.14. Virksomheden skal løbende føre driftsjournal over jordpartierne, som er klassificeret som rene. I driftsjournalen skal følgende fremgå, for hvert jordparti:
 - Dato for modtagelse
 - Oprindelse
 - Mængde

Opmagasinerings af containere indeholdende affald

- 2.15. Opmagasinerings/henstilling af containere indeholdende f.eks. flamingo, plast, jern, pvc, rockwool skal ske indendørs under tag. Der må maksimalt stå 5 containere med affald på virksomheden.

3. LUFTFORURENING

Generelt – gælder alle affaldsfraktioner på virksomheden

- 3.1. Virksomheden skal ved tilrettelæggelse af driften, herunder ved vanding eller befugtning, sikre, at der ikke opstår støvgener uden for virksomhedens område. (std.)

- 3.2. Hvis der uden for virksomhedens område konstateres støvgener, der efter tilsynsmyndighedens vurdering er væsentlige, kan tilsynsmyndigheden forlange, at støvende oplag overdækkes eller befugtes, og at der etableres afskærmning eller befugtning af sorterings- og håndteringsaktiviteterne. (std.)

4. SPILDEVAND

- 4.1. Det afledte tag- og overfladevand må ikke indeholde andre stoffer end der findes i almindeligt belastet overfladevand eller have en væsentliganden sammensætning.
- 4.2. Alt afledt tag- og overfladevand fra matriklen skal passere igennem fungerende sandfang inden det ledes til offentlig regnvandskloak.
- 4.3. Sandfang skal senest tømmes ved fyldningsgrad på 75% dog minimum én gang årligt. Tømninger skal noteres i driftsjournal.

5. STØJ

- 5.1. Virksomhedens eksterne støjbelastning må ikke overstige nedenstående værdier. De angivne værdier for støjbelastningen er de ækvivalente, korrigerede lyd niveauer i dB(A).

- I. I delområde 2 og 4, som er udlagt til erhvervsområde med tilhørende portnerboliger.
- II. Ved boliger i det åbne land i område 4.13.001.J. Ved enkeltliggende boliger i det åbne land gælder støjgrænserne op til 15 meter fra boligen.

I skel ved boliger/virksomheder i kommuneplanramme nr. 4.12.001.G og 4.12.002.G.

	Kl.	Reference-tidsrum (timer)	I dB(A)	II dB(A)
Mandag-fredag	07-18	8	60	55
Lørdag	07-14	7	60	55
Lørdag	14-18	4	60	45
Søn- og helligdage	07-18	8	60	45
Alle dage	18-22	1	60	45
Alle dage	22-07	0,5	60	40
Spidsværdi	22-07	-	-	55

Områderne fremgår af bilag 2, planmæssige forhold.

Lavfrekvent støj og infralyd

- 5.2. Virksomhedens bidrag til lavfrekvent støj og infralyd målt indendørs i de berørte bygninger må ikke overskride nedenstående grænseværdier:

Anvendelse	Tidsrum	A-vægtet lydtrykniveau (10-160 Hz), dB	G-vægtet infralydniveau, dB
Beboelsesrum, herunder i børneinstitutioner og lignende	18.00-07.00	20	85
Beboelsesrum, herunder i børneinstitutioner og lignende	07.00-18.00	25	85
Kontorer, undervisningslokaler og andre lignende støjfølsomme rum	Hele døgnet	30	85
Øvrige rum i virksomheder	Hele døgnet	35	90

Vibrationer

- 5.3. Driften af virksomheden må ikke medføre, at det KB-vægtede accelerationsniveau, L_{aw} med tidsvægtningen S overstiger nedenstående grænseværdier:

Anvendelse	Tidsrum	KB-vægtet accelerationsniveau, L_{aw} i dB
Boliger i boligområder	Hele døgnet	75 dB
Boliger i blandet bolig/erhvervsområde, børneinstitutioner og	18.00-07.00	75 dB
Boliger i blandet bolig/erhvervsområde, kontorer og	07.00-18.00	80 dB
Erhvervsbebyggelse	Hele døgnet	

- 5.4. Sønderborg Kommune kan på et senere tidspunkt kræve, at virksomheden dokumenterer, at grænseværdierne for støj i vilkår 5.1, lavfrekvent støj og infralyd i vilkår 5.2 og vibrationer i vilkår 5.3 er overholdt.

Grænseværdierne for støj anses for overholdt, hvis målte eller beregnede værdier fratrukket den udvidede usikkerhed er mindre end grænseværdien.

Grænseværdierne for vibrationer, lavfrekvent støj og infralyd anses for overholdt, hvis de målte værdier er mindre end eller lig med grænseværdien.

Hvis grænseværdierne er overholdt, kan der kun kræves en årlig måling. Alle udgifter til dokumentationen skal betales af virksomheden.

- 5.5. Dokumentation for at grænseværdierne for støj i vilkår 5.1, 5.2 og 5.3 er overholdt skal udføres som "miljømåling-ekstern støj" i overensstemmelse med kravene i kvalitetsbekendtgørelsen og Miljøstyrelsens vejledninger for støj.

Den udvidede usikkerhed på målinger eller beregninger må ikke overstige 3 dB(A) for støj.

Målinger eller beregninger skal udføres af en person eller firma som er godkendt hertil af Miljøstyrelsen.

6. AFFALD

- 6.1. Affald, der spildes, skal opsamles samme dag og anbringes i de dertil indrettede containere eller affaldsområder. (std. rev)
- 6.2. Spild af olie og kemikalier (herunder grus, savsmuld eller lignende anvendt til opsugning) skal opsamles straks og opbevares og bortskaffes som farligt affald. Der skal til enhver tid forefindes opsningsmateriale på virksomheden. (std.)

7. BESKYTTELSE AF JORD, GRUNDVAND OG OVERFLADEVAND

Generelt

- 7.1. Farligt affald som f.eks. spildolie skal opbevares under overdækning i form af tag, presenning eller lignende og beskyttet mod vejrlig på en tæt belægning. Oplagspladsen skal være indrettet således, at spild kan holdes inden for et afgrænset område og uden mulighed for afløb til jord, grundvand, overfladevand eller kloak. Området skal kunne rumme indholdet af den største beholder, der opbevares. (std.)
- 7.2. Tætte belægninger skal være i god vedligeholdelsesstand. Utætheder skal udbedres så hurtigt som muligt, efter at de er konstateret. (std.)
- 7.3. Befæstede arealer skal være i god vedligeholdelsesstand. Utætheder skal udbedres så hurtigt som muligt, efter at de er konstateret. (std.)
- 7.4. Virksomheden skal løbende og mindst 1 gang årligt gennemføre en kontrol for revner, lunger og andre skader af befæstede arealer og tætte belægninger, kar, gruber og sumpe. Utætheder skal udbedres, så hurtigt som muligt efter at de er konstateret. (std.)

- 7.5. Tilsynsmyndigheden kan kræve, at virksomheden lader en uvildig sagkyndig foretage kontrollen af førnævnte tætte belægning, dog højst en gang hvert tredje år. (std.)
- 7.6. Driften af pladsen må ikke give anledning til overfladevandgener i omgivelserne, der er væsentlige efter tilsynsmyndighedens vurdering. Hvis der opstår gener eller risiko for forurening af omkringliggende areal vil tilsynsmyndigheden kræve, at overfladevandet ledes til kontrolleret afløb.

Modtagelse og opbevaring af bygge- og anlægsaffald – tegl og beton

- 7.7. Kildesorteret bygnings- og nedrivningsaffald, bortset fra inert affald, må kun opbevares og håndteres på befæstet areal med kontrolleret afledning af nedbør.

Modtagelse og opbevaring af forurenede jord

- 7.8. Forurenede jord skal opbevares indendørs og på en tæt belægning.

8. OPHØR AF VIRKSOMHED

- 8.1. Ved driftsophør skal virksomheden forinden orientere tilsynsmyndigheden herom og træffe de nødvendige foranstaltninger for at undgå forureningsfare og for at efterlade stedet i tilfredsstillende tilstand. (std.)

Klagevejledning

Denne godkendelse er meddelt efter miljøbeskyttelseslovens kapitel 5.

Godkendelsen kan påklages til Miljø- og Fødevareklagenævnet efter reglerne i miljøbeskyttelseslovens kapitel 11. Klagen skal være indtastet i klageportalen inden klagefristens udløb den 11. januar 2019.

Følgende er klageberettigede:

- Bækkegaarden ApS, Tinggårdvej 2A, 6400 Sønderborg
- Enhver, der har en individuel og væsentlig interesse i sagens udfald
- Sundhedsstyrelsen
- Klageberettigede interesseorganisationer

En kopi af denne godkendelse er sendt til:

Sundhedsstyrelsen	sesyd@sst.dk
Danmarks Naturfredningsforening	dnsoenderborg-sager@dn.dk
Friluftsrådet	fr@friluftsradet.dk
Dansk Ornitologisk Forening	Soenderborg@dof.dk; natur@dof.dk

Hvis du ønsker at klage over denne afgørelse, kan du klage til Miljø- og Fødevareklagenævnet. Du klager via Klageportalen, som du finder via <https://kpo.naevneneshus.dk>. Klagen sendes gennem Klageportalen til den myndighed, der har truffet afgørelsen. En klage er indgivet, når den er tilgængelig for myndigheden i Klageportalen.

Når du klager, skal du betale et gebyr som fremgår af www.naevneneshus.dk. Du betaler gebyret med betalingskort i Klageportalen.

Miljø- og Fødevareklagenævnet skal som udgangspunkt afvise en klage, der kommer uden om Klageportalen, hvis der ikke er særlige grunde til det. Hvis du ønsker at blive fritaget for at bruge Klageportalen, skal du sende en begrundet anmodning til den myndighed, der har truffet afgørelse i sagen. Myndigheden videresender herefter anmodningen til Miljø- og Fødevareklagenævnet, som træffer afgørelse om, hvorvidt din anmodning kan imødekommes.

Vejledning om gebyrbetalingen kan findes på Miljø- og Fødevareklagenævnets hjemmeside.

Gebyret bliver tilbagebetalt hvis:

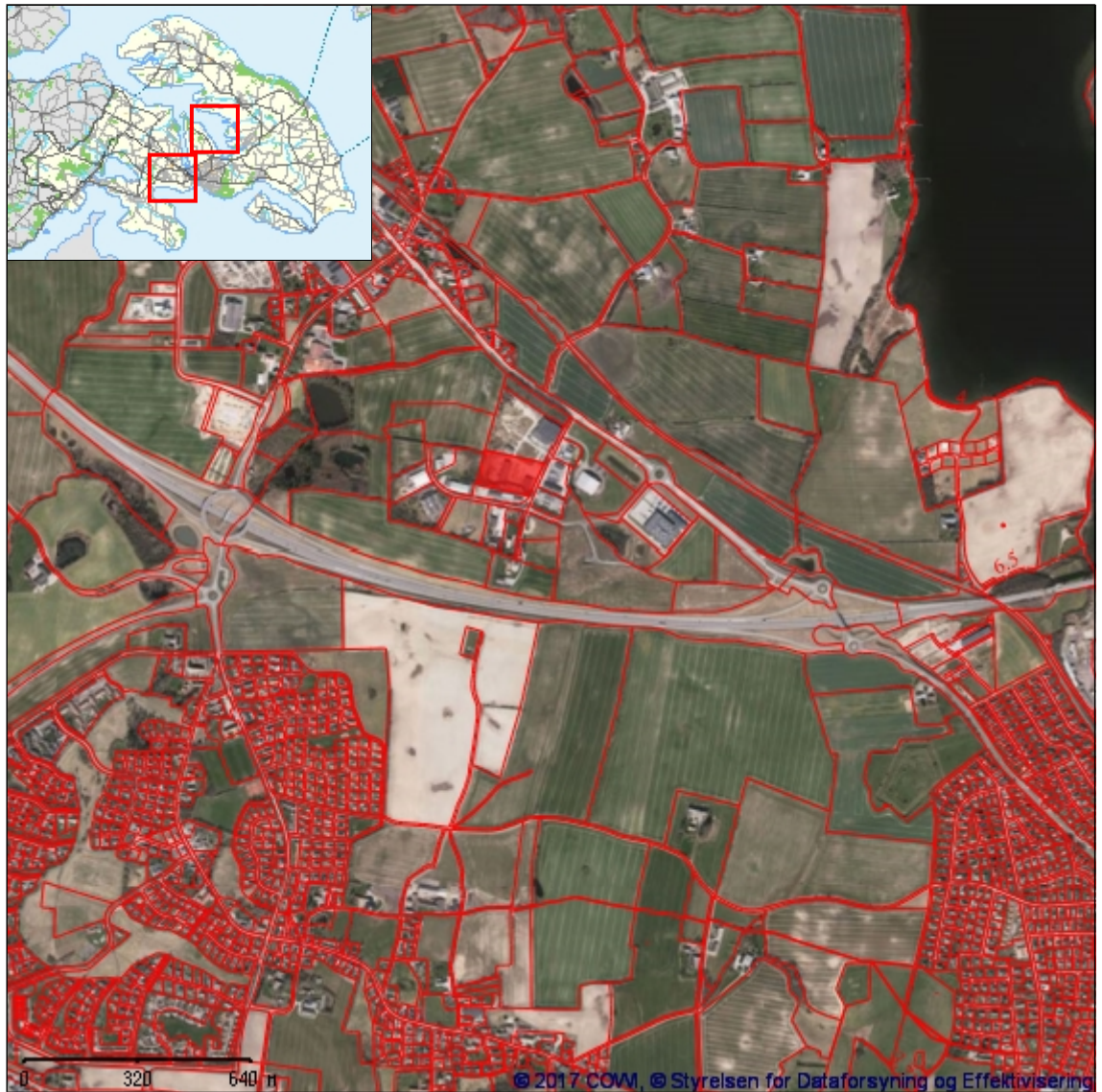
- klagesagen fører til, at den påklagede afgørelse ændres eller ophæves,
- klageren får helt eller delvis medhold i klagen, eller
- klagen afvises som følge af overskredet klagefrist, manglende klageberettigelse eller fordi klagen ikke er omfattet af Miljø- og Fødevareklagenævnets kompetence.

Gebyret bliver dog ikke tilbagebetalt, hvis den eneste ændring af den påklagede afgørelse er forlængelse af frist for efterkommelse af afgørelse, som følge af den tid, der er medgået til klagenævnets sagsbehandlingstid.

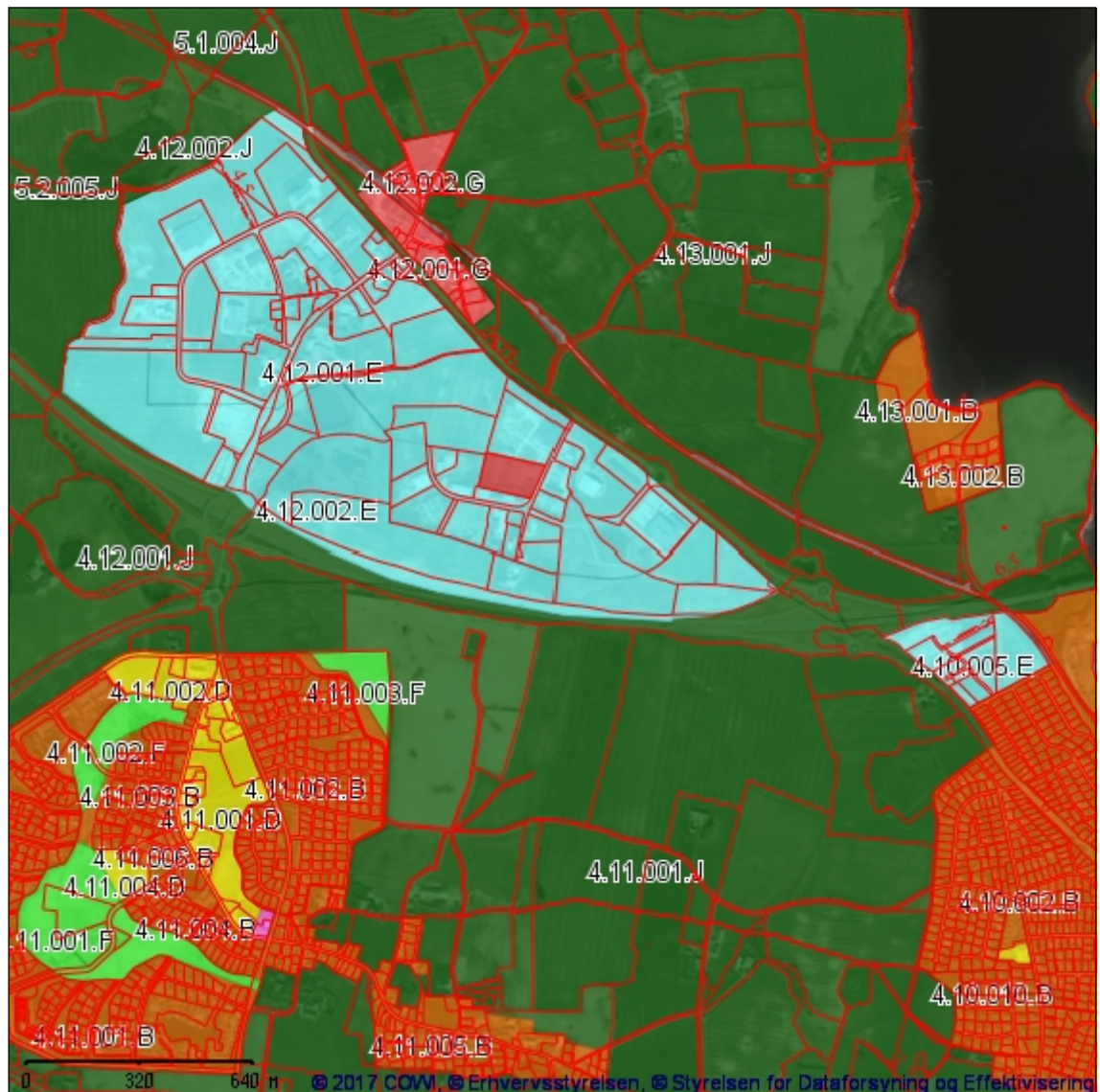
CIVILT SØGSMÅL

Et eventuelt sagsanlæg skal ifølge miljøbeskyttelseslovens § 101 stk. 1, være anlagt inden 6 måneder efter, at afgørelsen er modtaget, eller – hvis sagen påklages – inden 6 måneder efter, at den endelige afgørelse foreligger.



Bilag 1 BELIGGENHED

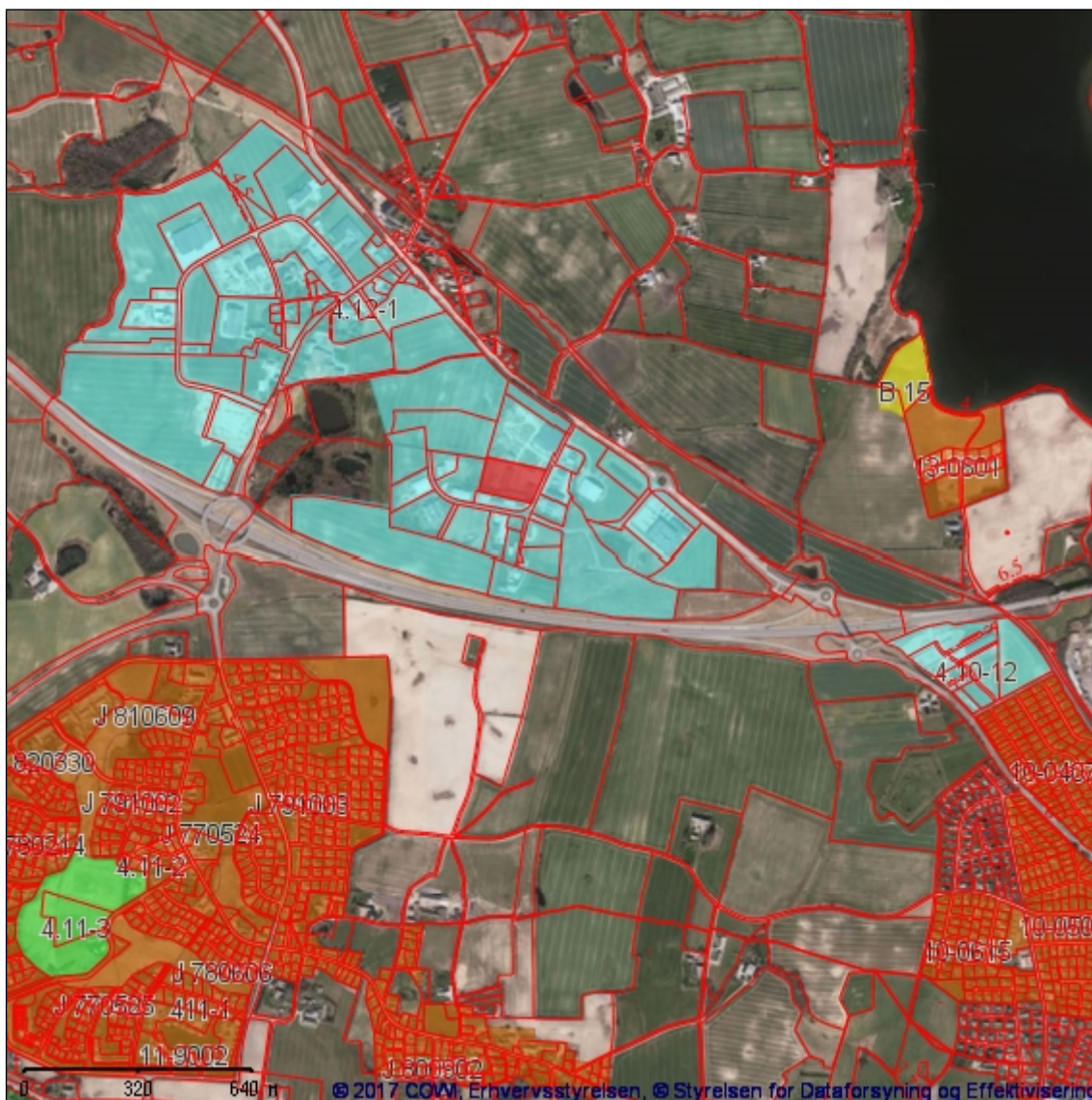


Bilag 2 PLANMÆSSIGE FORHOLD



SIGNATURFORKLARING

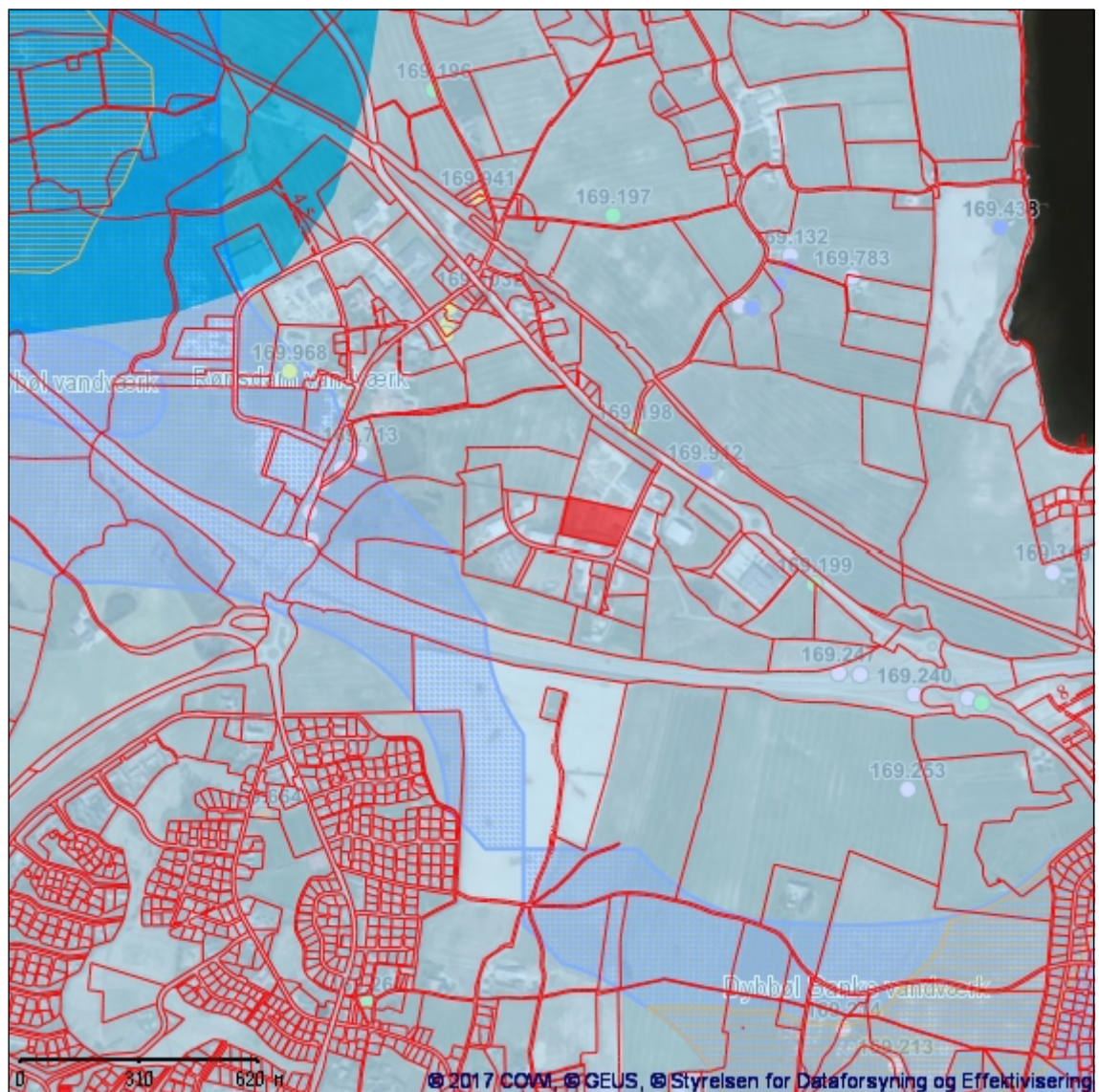
KOMMUNEPLANRAMME – VEDTAGET	
	Boligområde
	Blandet bolig og erhverv
	Erhvervsområde
	Område til butikformål
	Recreation / fritidsformål
	Sommerhusområde
	Offentlige formål
	Tekniske anlæg
	Landområde
	Andet



SIGNATURFORKLARING

LOKALPLAN - VEDTAGET	
	Boligområde
	Blandet bolig og erhverv
	Erhvervsområde
	Område til butiksformål
	Rekreation / fritidsformål
	Sommerhusområde
	Offentlige formål
	Tekniske anlæg
	Landområde
	Andet

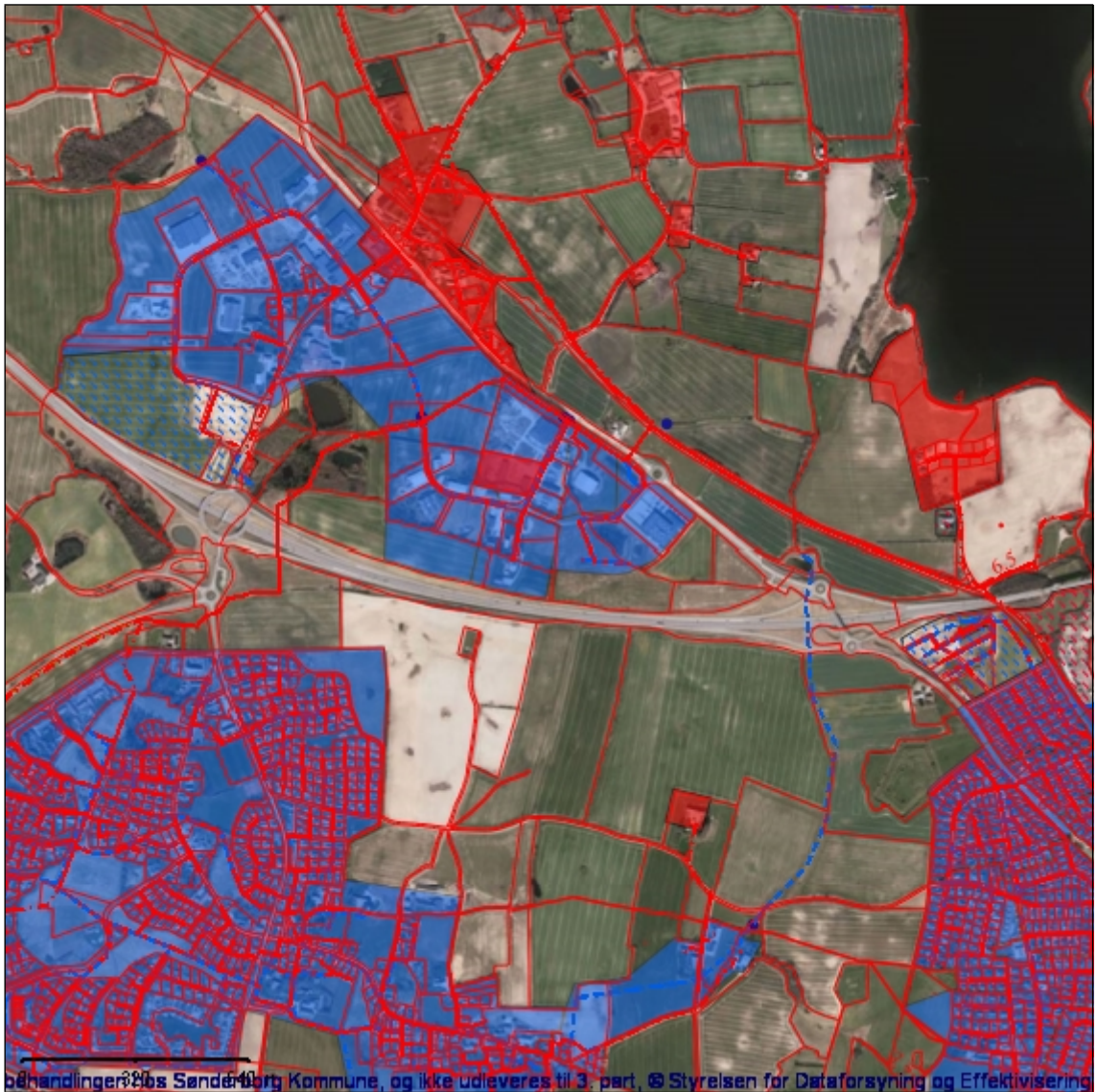
Bilag 3 GRUNDVAND



SIGNATURFORKLARING

VANDINDVINDINGS BORINGER		GRUNDVAND	
●	Vandforsyningsboring	■	Boringsnært beskyttelsesområde
●	Geoteknisk boring	■	Nitratfølsomme indvindingsoplande - seneste viden
●	Råstof boring	■	Indvindingsopland for almene vandværker - Modelberegnet
●	Anden boring	■	Indvindingsopland for almene vandværker-Regionplan 05
●	Sløjfet boring		DRIKKEVANDSINTERESSER
●	Ukendt formål/anvendelse	■	Områder med særlige drikkevandsinteresser
		■	Områder med drikkevandsinteresser

Bilag 4 SPILDEVAND



SIGNATURFORKLARING

KLOAKERING STATUS		AFLØB - LEDNINGER	
	Separatkloak		Andet
	Fælleskloak		Dræn
	Spildevandskloak		Fælles
KLOAKERING PLANLAGT			Perkolat
	Separatkloak		Regnvand
	Fælleskloak		Spildevand
	Spildevandskloak		Vand uden rensekrav
		UDLØB	
			Udløb fra separatkloak
			Overløb fra fælleskloak

Bilag 5 BESKYTTET NATUR

FLENSBORG FJORD, BREDGRUND OG FARVANDET OMKRING ALS

Nærmeste marine Natura 2000-område er EF-habitatområde 197 Flensborg Fjord, Bredgrund og farvandet omkring Als, som ligger 2,7 km syd for virksomheden. Udpegningsgrundlaget er naturtyperne: Sandbanke (1110) og Rev (1170), samt arter: Marsvin (1351). Området er også et fuglebeskyttelsesområde (F64), hvor udpegningsgrundlaget er: Troldand, Bjergand, Hvinand og Toppet Skallesluger

De væsentligste trusler mod områdets naturværdier er:

Flensborg Fjord, Bredgrund og farvandet omkring Als Natura 2000-område nr. 197	Trusler mod områdets naturværdier
Fuglebeskyttelsesområde F64 Habitatområde H173	Vandkvaliteten trues af udledninger af næringssalte, herunder især kvælstof fra diffuse kilder. Pesticider samt tungmetaller og andre miljøgifte fra bl.a. bundmaling på skibe. Forstyrrelser fra bl.a. lystsejlad. Prædation, jagt og fiskeri herunder muslingefiskeri.

AUGUSTENBORG SKOV

Nærmeste terrestriske Natura 2000-område er EF-habitatområde 200 Augustenborg Skov, som ligger 7,2 km nordøst for virksomheden. Udpegningsgrundlaget er naturtyperne: Næringsrige søer og vandhuller med flydeplanter eller store vandaks (3150), Bøgeskove på muldbund (9130), Egeskove og blandeskove på mere eller rig jordbund(9160) og Elle - og askeskov ved vandløb, søer eller væld(91E0).

De væsentligste trusler mod områdets naturværdier er:

Augustenborg Skov Natura 2000-område nr. 105	Trusler mod områdets naturværdier
Habitatområde H200	Næringsstofbelastning, skovnaturtyperne er følsomme overfor kvælstof. Næringsrig sø er truet af tilgroning og overskygning. Intensiv skovdrift kan medføre, at skovnaturtyperne forringes eller ødelægges. Invasive arter, laksebær er vidt udbredt og bør bekæmpes.

BILAG IV-ARTER

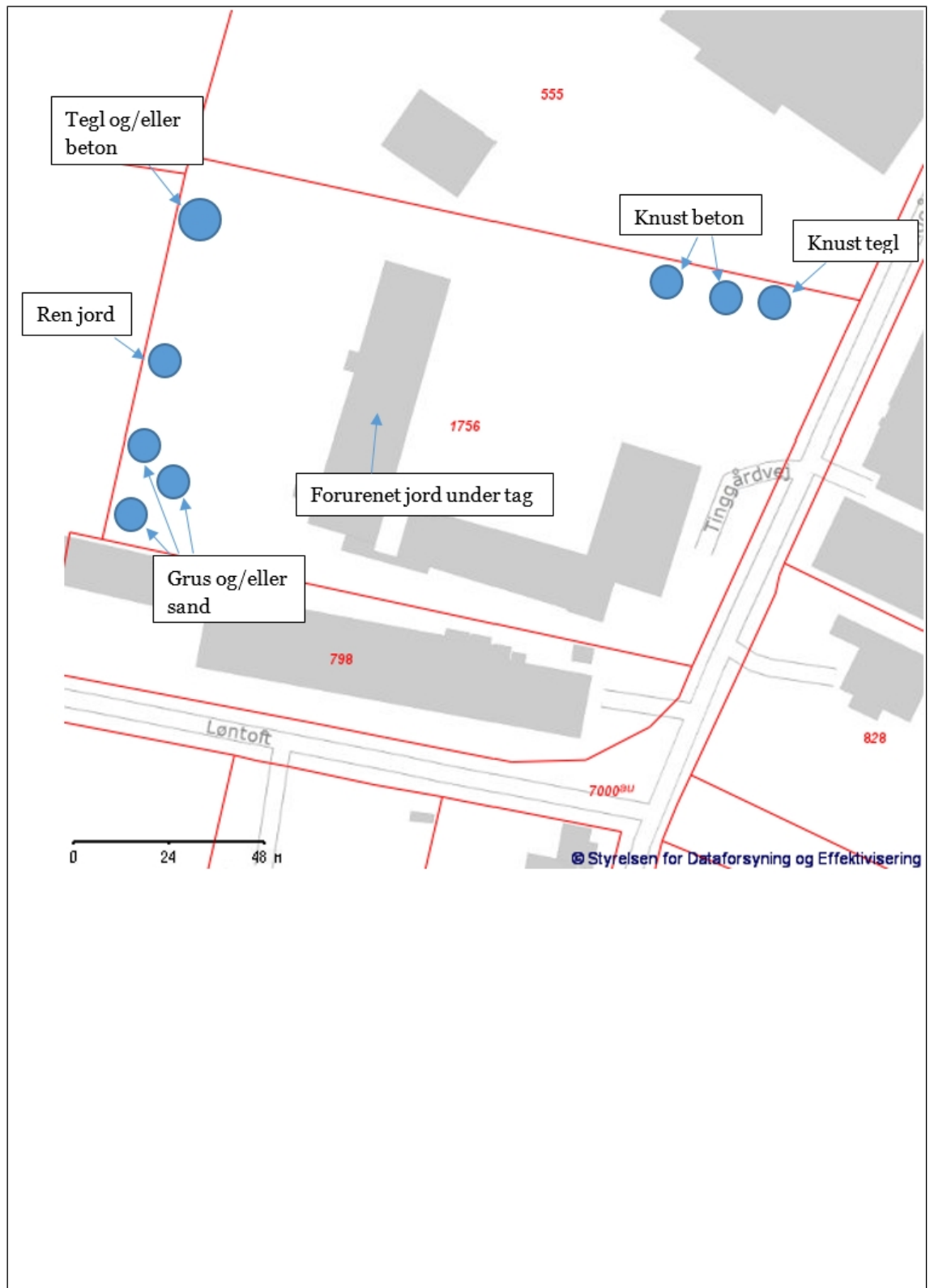
I de tilstødende natur og landbrugsarealer omkring industriområdet er der registreret følgende bilag IV-arter:

- Brun flagermus
- Dværgflagermus
- Langøret flagermus
- Løvfrø (cirka 500 meter fra virksomheden)
- Pipistrelflagermus
- Sydflagermus
- Vandflagermus

De væsentligste trusler mod arterne er:

Art	Trusler
Brun flagermus	- Naturlig fjende er uglen.
Dværgflagermus	- Naturlige fjender som ugle, husmår og skovmår - Mangel på hule træer - At de ikke kan etablere dagrastepladser i bygninger nær skov - At deres vinterkvarterer ødelægges eller forringes
Langøret flagermus	- Mangel på hule træer - At de ikke kan etablere dagrastepladser i bygninger nær skov - Deres vinterkvarter ødelægges eller forurenes
Løvfrø	- Naturlige fjender som f.eks. mosesnegle, vårfuelarver og haletudser af især butsnudet frø, der æder løvfrøens æg. Haletudserne ædes især af larver af stor vandkalv, men også stor vandsalamander, hundestejler og andre fisk samt ænder æder dem. Voksne løvfrøer er bedre beskyttet grundet deres camouflagen men ædes dog af bl.a. af fasaner og tamhøns. Snog ses dog som den værste fjende. - Homogent landskab - Vedligeholdelse af grøftekanter med slagleklipper - Skyggende plantning omkring vandhullet er derimod til stor skade. Især store pile og asketræer bør undgås, idet deres store bladnedfald om efteråret skader vandkvaliteten. - Ændringer af kreaturholdet idet de bedste ynglevandhuller typisk er lavvandede vandhuller på enge og i græsningsfolde, hvor bredvegetationen er hold nede ved græsning, og således sikret en solbeskinnet lavvandszone langs bredden
Pipistrelflagermus	- Ingen
Sydflagermus	- Nat- og slørugler
Vandflagermus	- Sløruglen - Mangel på hule træer, hvor den lever - Dårligere fødegrundlag som følge af tilgroede vandhuller

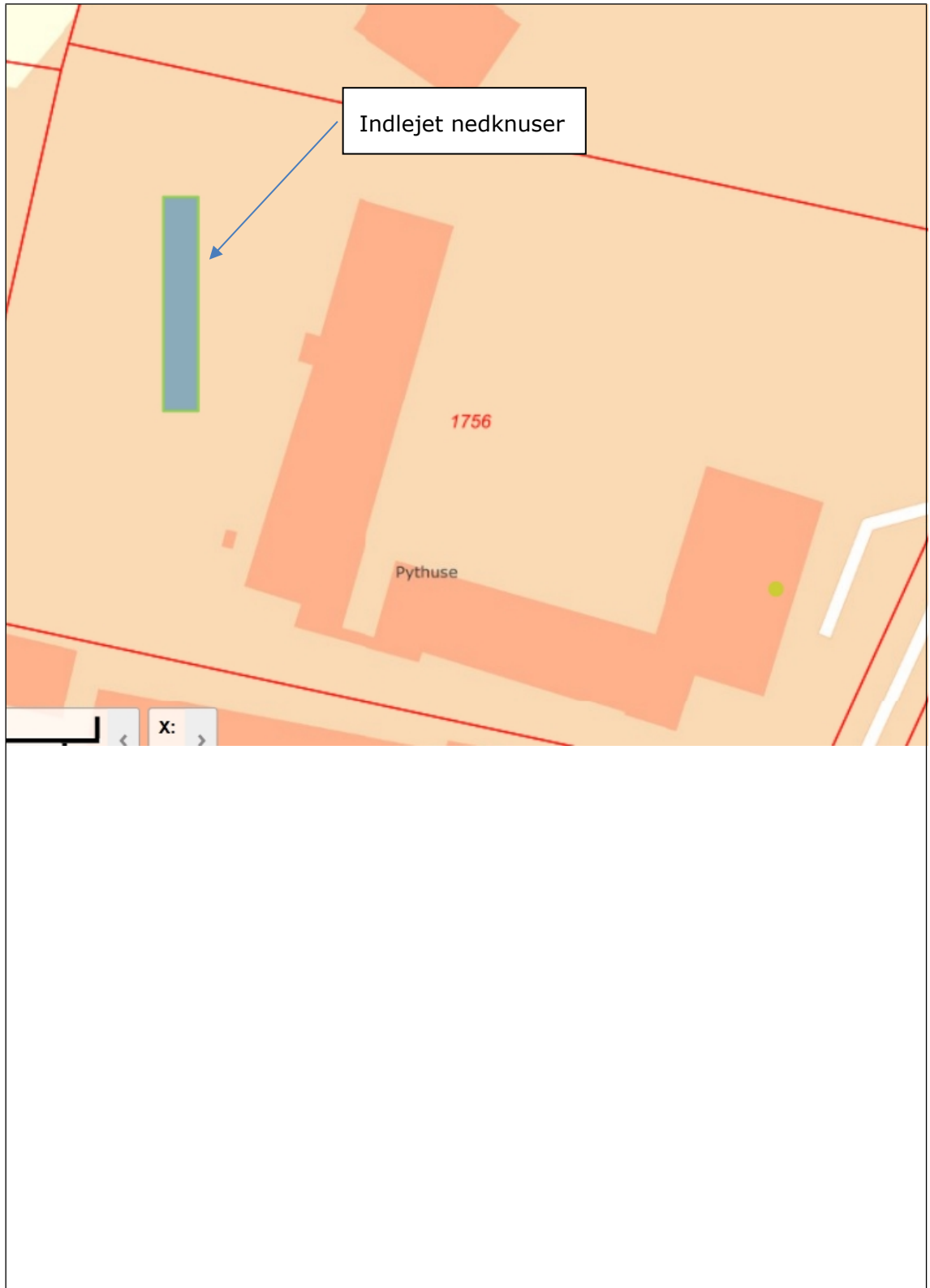
Bilag 6 INDRETNING OG DRIFT



Bilag 7 INDRETNING OG DRIFT II



Bilag 8 PLACERING AF NEDKNUSER OG STØJPROFIL



(4) I-100RS Model (Scania DC9 Tier 4 Noise Level)

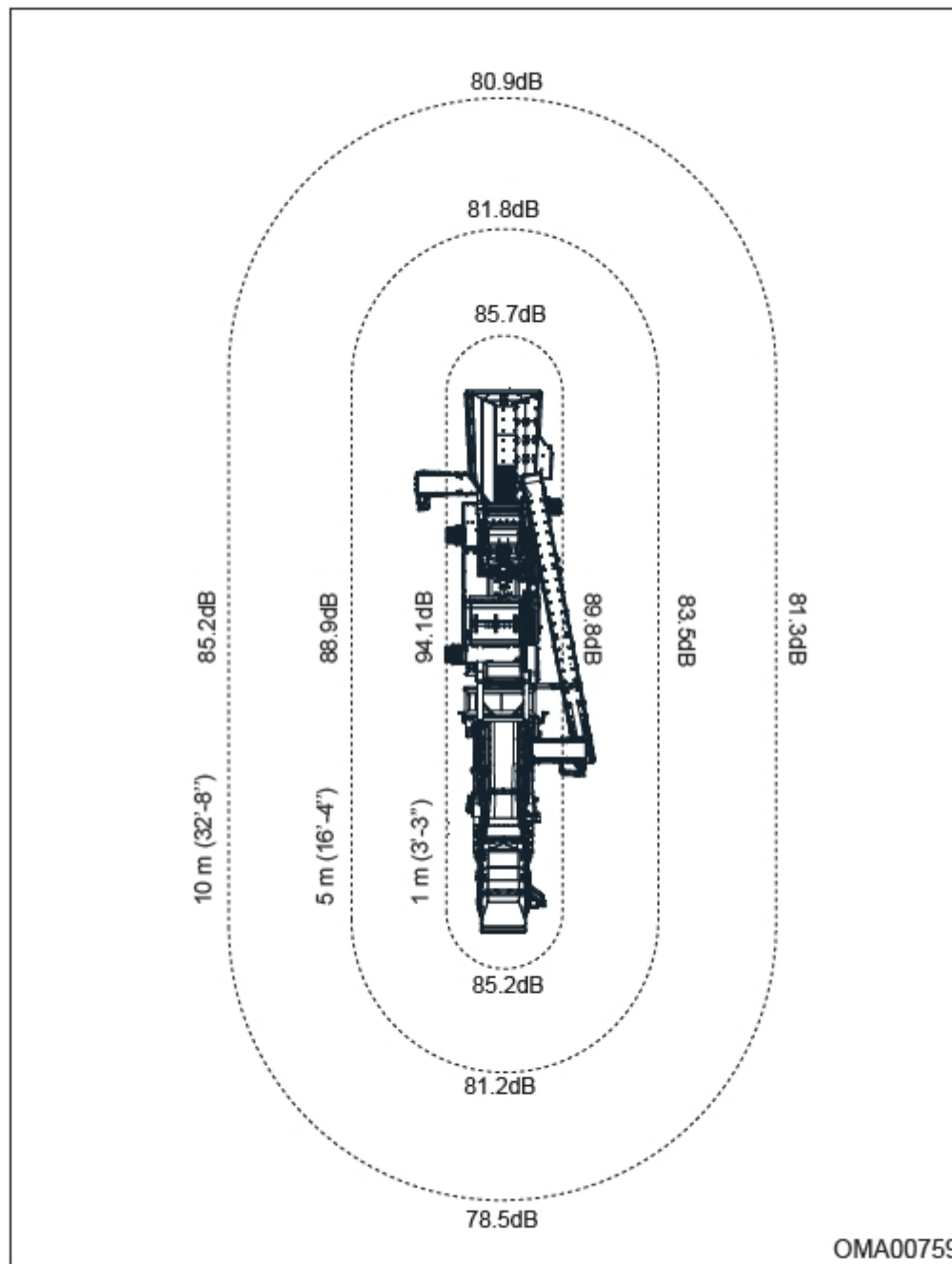
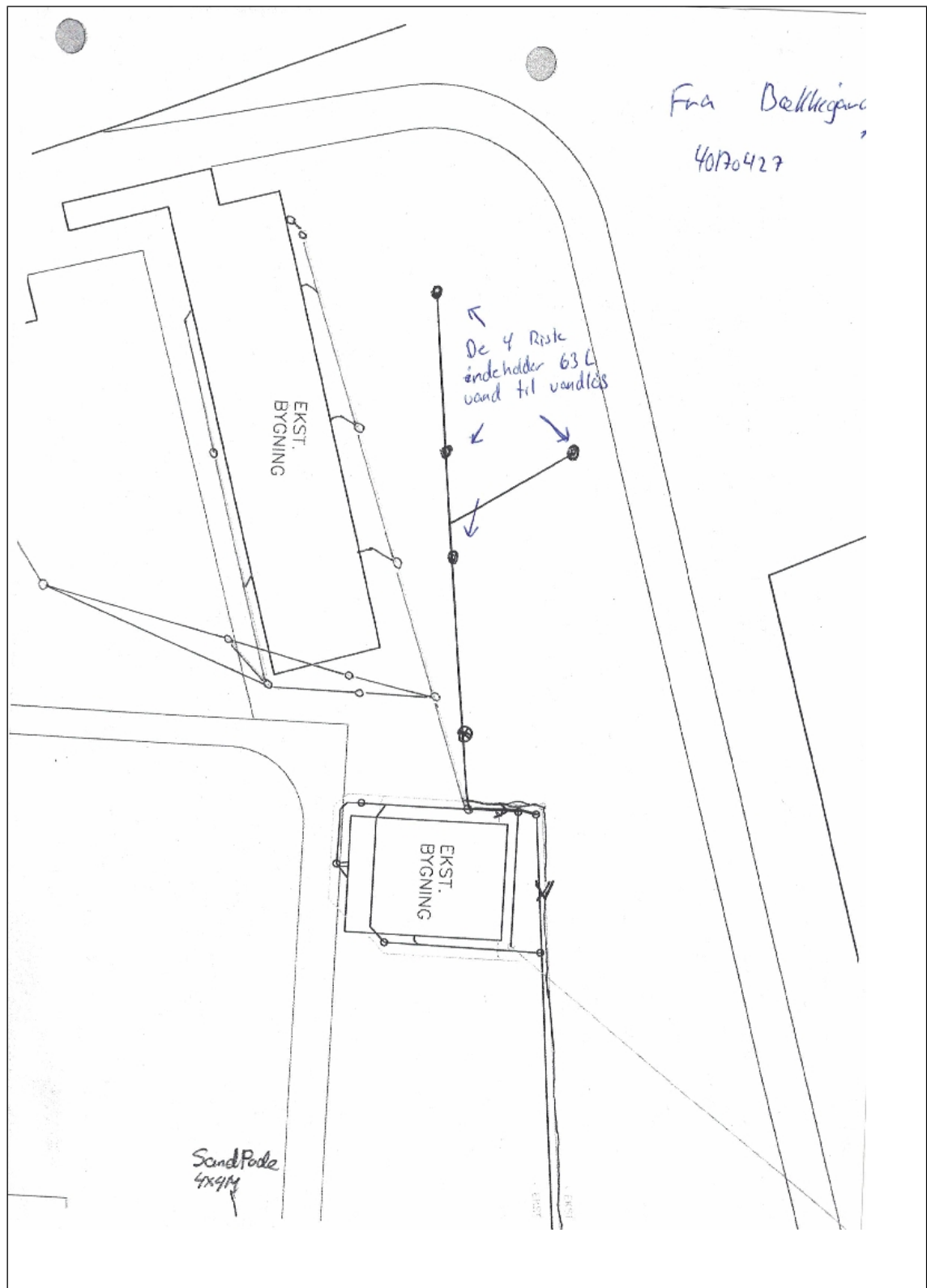


Figure 3.8 - Scania Noise Level

OMA00759

Bilag 9 KLOAK OVERSIGT



Bilag 10 VIRKSOMHEDENS POSITIVLISTE FOR FORURENET JORD

Bilag A

Klasseinddeling ved angivelse af højeste gennemsnitskoncentration

Stof	Klasse 1	Klasse 2	Klasse 3	Klasse 4
Arsen (As)	20	20	50	> 50
Cadmium (Cd)	0,5	1	5	> 5
Chrom VI (Cr VI)	20	35	50	> 50
Chrom total (Cr total)	500	500	750	> 750
Kobber (Cu)	500	500	750	> 750
Kviksølv (Hg)	1	1	5 *	> 5 *
Nikkel (Ni)	30	40	100	> 100
Bly (Pb)	40	120	400	> 400
Tin (Sn)	20	50	200	> 200
Zink (Zn)	500	500	1.500	> 1.500
Olie total (C6-C35), heraf:	100	200	300	> 300
Benzin (C6-C10)	25	35	50	> 50
Let olie (C10-C25)	50	75	100	> 100
Tung olie (C 25-C 35)	100	200	300	> 300
BTEX total, heraf:	0,6	10	15	> 15
Benzen	0,1	1,5	2,5	> 2,5
PAH total Σ, heraf:	1,5	15	75	> 75
Benz(a)pyren	0,1	1	5	> 5
Dibenz(a,h)antracen	0,1	1	5	> 5
Naphthalen	0,5	1	10	> 10
Phenoler	0,1	5	70	> 70
Cyanid total, heraf:	5	500	1.000	> 1.000
Cyanid, syreflygtig	5	10	100	> 100

Alle talværdier er i mg/kg tørstof.

* Skal vurderes særskilt afhængigt af kviksølvs tilstandsform.

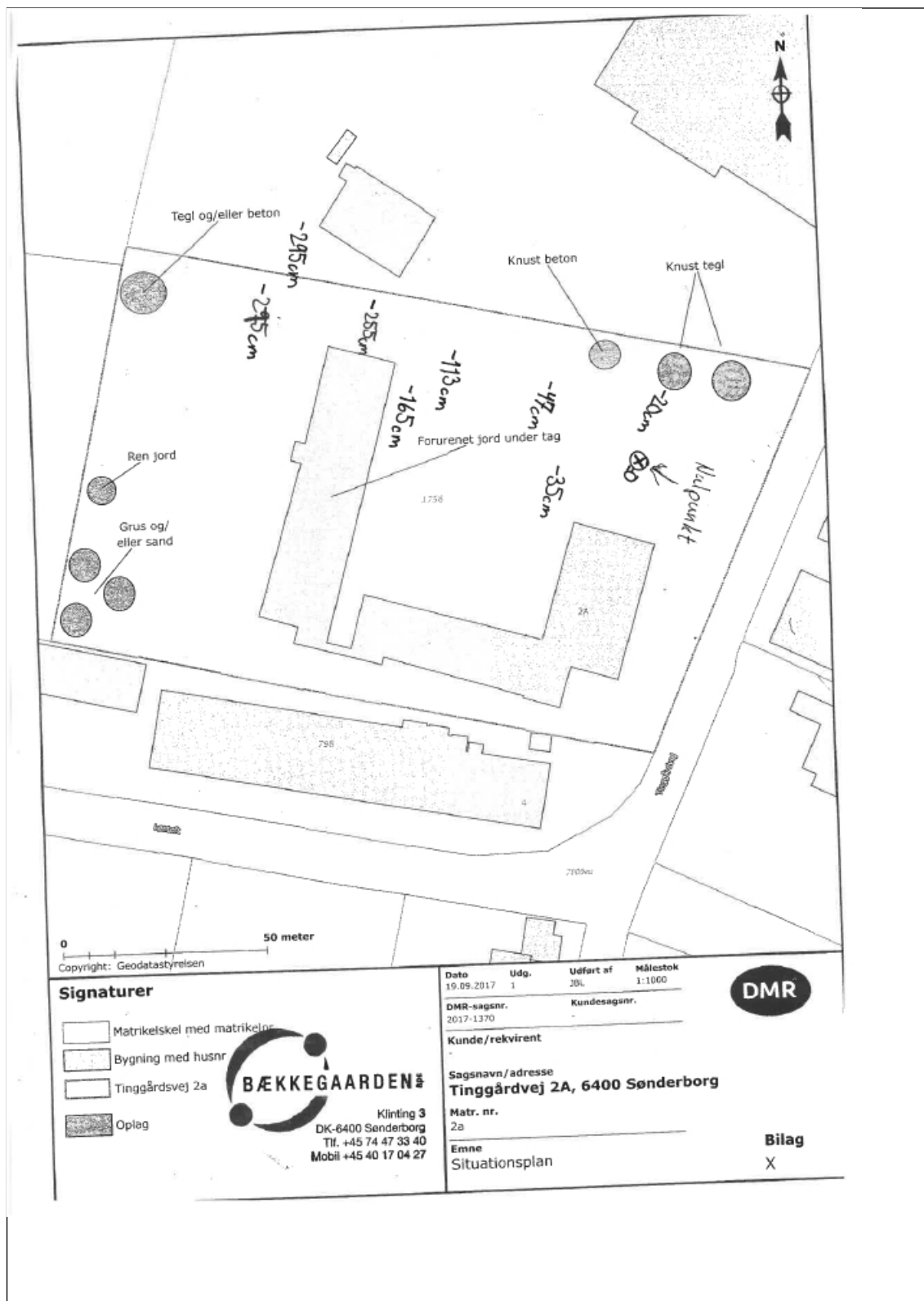
ii 7 enkeltstoffer, i henhold til Miljøstyrelsens vejledning nr. 6/1998.

Fluoranthen, benz(b)fluoranthen, benz(j)fluoranthen, benz(k)fluoranthen, benz(a)pyren, dibenz(a,h)antracen og indeno(1,2,3-cd)pyren.

Alle øvrige stoffer skal vurderes særskilt.

Vejledning i håndtering af forurenede jord på Sjælland - Juli 2001

Bilag 11 KOTEPLAN OVER PLADSEN



Bilag 12 LISTE OVER SAGENS AKTER

Dokument	Dato	Sags nr.	Dok nr.
Ansøgning om miljøgodkendelse	18. juli 2017	17/26342	1-4
Revideret ansøgning om miljøgodkendelse	3. august 2017	17/26342	8
Revideret ansøgning om miljøgodkendelse	20. september 2017		12-28
Supplerende oplysninger	24. november 2017	17/26342	32-52
Dialog med rådgiver	2. april-16. oktober 2018	17/26342	55-61
Godkendelse i høring hos virksomhed	19. november 2018	17/26342	64
Godkendelse i høring hos naboer	19. november 2018	17/26342	68
Afgørelsen om ikke VVM-pligt og VVM-screening	19. februar 2018	17/38924	7 og 3

Bilag 13 REFERENCER

Miljøbeskyttelsesloven	Lovbekendtgørelse nr. 966 af 23. juni 2017 om miljøbeskyttelse.
Godkendelses- bekendtgørelsen og bekendtgørelsen om standardvilkår	Bekendtgørelse nr. 1458 af 12. december 2017 om godkendelse af listevirksomhed. Bekendtgørelse nr. 1474 af 12. december 2017 om standardvilkår i godkendelse af listevirksomhed.
Branchebekendtgørelsen for maskinværksteder	Bekendtgørelse nr. 1477 af 12. december 2017 om virksomheder, der forarbejder emner af jern, stål eller andre metaller.
Affaldsbekendtgørelsen	Bekendtgørelse nr. 1309 af 18. december 2012 om affald.
Miljøvurderingsloven	Lovbekendtgørelse nr. 448 af 10. maj 2017 om miljøvurdering af planer og programmer og af konkrete projekter (VVM).
Risikobekendtgørelsen	Bekendtgørelse nr. 372 af 25. april 2016 om kontrol med risikoen for større uheld med farlige stoffer.
Klassificerings- bekendtgørelsen	Bekendtgørelse nr. 1075 af 24. november 2011 om klassificering, emballering, mærkning, salg, og opbevaring af kemiske stoffer og produkter.
Kvalitetsbekendtgørelsen	Bekendtgørelse nr. 1146 af 24. oktober 2017 om kvalitetskrav til miljømålinger.
Olietankbekendtgørelsen	Bekendtgørelse nr. 1611 af 10. december 2015 om indretning, etablering og drift af olietanke, rørsystemer og pipelines.
Affaldsregulativ	Regulativ for erhvervsaffald i Sønderborg Kommune 2016.
Støjvejledninger	Miljøstyrelsens vejledning nr. 5, 1984 om ekstern støj fra virksomheder. Miljøstyrelsens vejledning nr. 6, 1984 om måling af ekstern støj fra virksomheder. Miljøstyrelsens vejledning nr. 5, 1993 om beregning af ekstern støj fra virksomheder. Miljøstyrelsens orientering nr. 9, 1997 om lavfrekvent støj, infralyd og vibrationer i eksternt miljø. Miljøstyrelsens vejledning nr. 3, 2003 om ekstern støj i byomdannelsesområder. Miljøstyrelsens orientering nr. 43, 2010 om valg af måle- og beregningspositioner.
Luftvejledningen	Miljøstyrelsens vejledning nr. 2, 2001 om begrænsning af luftforurening fra virksomheder.
B-værdivejledning	Miljøstyrelsens vejledning nr. 20, 2016 om B-værdier.
PRTR-bekendtgørelsen	Bekendtgørelse nr. 1172 af 13. oktober 2015 om et register over udledning og overførsel af forurenende stoffer (PRTR).

Bekendtgørelse om krav til kommuneplanlægning inden for OSD	<p>Bekendtgørelse nr. 1697 af 21. december 2016 om krav til kommuneplanlægning inden for områder med særlige drikkevandsinteresser og indvindingsoplande til almene vandforsyninger uden for disse.</p> <p>Vejledning om krav til kommuneplanlægning inden for områder med særlige drikkevandsinteresser og indvindingsoplande til almene vandforsyninger uden for disse</p>
BAT-dokumenter	<p>Miljøstyrelsens orientering nr. 2, 2006 om referencer til BAT vurdering ved miljøgodkendelser.</p> <p>BAT-eksempler og tjeklister på tværs af brancher, orientering nr. 4, 2014</p>