

Meldgaard Miljø A/S
Askelund 10
6200 Aabenraa

CVR-nr. 12994907
P-nr.: 1019323141

14. september 2021 - Sagsnr. 21/18498 - Løbenr. 215581/21

Miljøgodkendelse til anlæg af plads

Nyttiggørelse af affaldsprodukter, anvendelse af slagger som bundsikring ved anlæg af plads samt tilladelse til etablering af opsamlingsbassin til overfladevand.

Etablering af etape 1-3



Etape 1-3, matrikel 19e, Lilballe By, Eltang, beliggende Eltangvej 134 6051 Almind.

Miljøgodkendelse til nyttiggørelse af affaldsprodukt, dispensation til anvendelse af slagger som bundsikring samt tilladelse til etablering af opsamlingsbassin til overfladevand.

Meldgaard Miljø A/S
Askelund 10
6200 Aabenraa

CVR-nr.: 12994907

Beliggende: Eltangvej 134, 6051 Almind

P-nr.: 1019323141

Sammendrag

Virksomheden ønsker at etablere en plads til håndtering, sortering og opbevaring af farligt og ikke-farligt affald i form af affaldsfraktioner fra husholdninger og husholdningslignende affald og oplagring af jord i miler til rensning samt etablering af bassin til opsamling af overfladevand.

Matriklen er delvis beliggende i tidligere råstofgraveområde.

Virksomheden ønsker over en 10-årig periode at etablere befæstet plads på hele matrikel 19e og 19a, Lilballe By, Etang. Matriklerne er opdelt i 6 etaper. Meldgaard Miljø A/S har endnu ikke planlagt aktiviteter for etape 4-6.

Denne miljøgodkendelse omfatter udelukkende etablering af plads på etape 1-3.

Miljøgodkendelse til drift af etape 1-3 meddeles efterfølgende.

Med udgangspunkt i placering af virksomheden, indretning og drift af produktionen og de beskyttelsesforanstaltninger, der vil blive etableret, vurderes virksomheden at kunne drives uden at give anledning til forurening eller gener af væsentlig betydning.

Virksomheden er omfattet af Miljøvurderingsloven¹. Kolding Kommune vurderer på baggrund af screening af projektet, at der ikke er behov for en miljøvurdering af projektet.

Denne godkendelse bortfalder, hvis den ikke er udnyttet senest 2 år fra den er meddelt.

Forudsætningerne for godkendelsen ses i afsnittet: "Grundlaget for afgørelse".

¹ Bekendtgørelse nr. 973 af 25. juni 2020 om miljøvurdering af planer og programmer og af konkrete projekter (VVM).

Indhold

Miljøgodkendelse til anlæg af plads.....	1
Sammendrag	2
Kolding Kommunes afgørelse.....	5
Vilkår	5
Generelt.....	5
Indretning og drift.....	5
Luftforurening	7
Affald.....	7
Spildevand	7
Olietanke / beskyttelse af jord, grundvand og overfladevand	7
Støj.....	8
Lavfrekvent støj og infralyd.....	9
Vibrationer	9
Egenkontrol	9
Ekstern støj.....	9
Lavfrekvent støj, infralyd og vibrationer	10
Driftsjournal.....	10
Indberetning.....	11
Ophør	11
Øvrige bemærkninger	11
Vurdering	11
VVM og miljøvurdering.....	12
Færdiggørelse	12
Kortlægning.....	12
Klagevejledning	13
Grundlaget for afgørelse	15
Lovgrundlag m.m.....	15
Sagsakter	16
Miljøteknisk beskrivelse og vurdering	17
Vurdering	17
Beliggenhed	18

Indretning og drift.....	19
Luft.....	21
Støj.....	21
Affald / farligt affald.....	22
Egenkontrol.....	22
Driftsjournal.....	22
Beskyttelse af jord og grundvand.....	22
Spildevand.....	23
Virksomhedens ophør.....	23
NATURA 2000-områder.....	24
Artsbeskyttelse – Bilag IV-arter.....	24
Naturbeskyttelsesloven § 3.....	24
Partshøring.....	24
Kopimodtagere.....	25
Bilag.....	26
1. Oversigtskort	
2. Situationsplan	
3. Drikkevandsinteresser	
4. Ansøgningsmateriale	
5. Høringssvar	
6. Dispensation til modtagelse af jord jf. §52 i Jordforureningsloven	

Kolding Kommunes afgørelse

Kommunen godkender efter miljøbeskyttelsesloven², § 33, anlæg af plads etape 1-3

Meldgaard Miljø A/S
Askelund 10
6200 Aabenraa

CVR-nr.: 12994907
P-nr.: 1019323141

Beliggende: Eltangvej 134, 6051 Almind, matr. 19e, Lilballe By, Eltang

på følgende vilkår:

Vilkår

Generelt

1. Tilladelse gælder alene det skitserede projekt af 6. juli 2021 benævnt etape 1-3 på adressen Eltangvej 134, 6000 Kolding.
2. Projektet skal gennemføres som beskrevet i ansøgningsmaterialet.
3. En kopi af denne godkendelse skal til enhver tid være tilgængelig for og kendt af personalet på anlægget, som således er orienteret om godkendelsens indhold.
4. Der skal på anlægget foreligge en driftsinstruktion, der beskriver, hvordan der skal foretages fornøden modtagekontrol og hvordan der skal ageres i tilfælde af driftsforstyrrelser og uheld. Driftsinstruksen skal være udarbejdet inden arbejdet påbegyndes. Instruksen skal forelægges tilsynsmyndigheden.
5. Projektet skal gennemføres inden 24 måneder fra igangsættelse af anlægsarbejdet.

Indretning og drift

6. Arealet skal indrettes, så overfladevand ledes mod opsamling i bassin.
7. Aktiviteter omfattet af denne miljøgodkendelse må kun ske på mandag - fredag i tidsrummet kl. 7.00 – 18.00 samt lørdag kl. 7.00 – 14.00. Opstart af maskinel kan dog ske i tidsrummet 06-07 mandag – fredag.

² Lovbekendtgørelse nr. 1218 af 25. november 2019 om miljøbeskyttelse.

8. Olier, benzin og andre hjælpestoffer skal opbevares aflåst, under tag og med opsamlingsbund. Service, påfyldning og olieskift mm. skal foregå, så der ikke kan ske udslip til jord og grundvand.
9. Spild skal straks oprenses og bortskaffes efter kommunens retningslinjer.
10. Der må ikke opbevares eller udsprede kemiske midler som f.eks. støvdæmpende midler, plantegift eller vejsalt under anlægsarbejdet.
11. Det skal under hele anlægsperioden sikres, at uvedkommende ikke kan komme i kontakt med restprodukter.

Bassin

12. Bassin til overflade- og spildevand skal dimensioneres således, at der maksimalt kan ske overløb hvert 10. år.
13. Anvisning/vejledning fra leverandøren for transport, opbevaring og opsætning af bassin skal følges.
14. Enhver ændring af anlægget og ændring i brugen af bassinet kræver forudgående skriftlig accept fra godkendelsesmyndigheden.
15. Kontrol af styrke og tæthed af bassin skal udføres af autoriseret kontrollant og som beskrevet i "Bekendtgørelse om beholderkontrol³" minimum hvert 10. år.

Slagge:

16. Gennemsnitligt må der maksimalt oplægges et affaldsforbrændingsslaggelag på 2 m.
17. Affaldsforbrændingsslaggen skal overdækkes med tæt belægning i form af asfalt eller beton.
18. Overfladevand fra befæstede områder skal ledes til opsamlingsbassin.
19. Affaldsforbrændingsslaggen skal kantafgrænses i hele lagtykkelsen, så det sikres, at der ikke kan ske udvaskning af affaldsforbrændingsslaggen til jord eller grundvand.
20. Affaldsforbrændingsslaggen skal anbringes minimum 2 m over højeste grundvandsspejl.
21. Det skal sikres, at der ikke kan ske nedsivning fra affaldsforbrændingsslaggen til grundvandet under anlægsarbejdet.

³ Bekendtgørelse nr. 1322 af 14. december 2012 om kontrol af beholdere til opbevaring af flydende husdyrgødning og ensilagesaft.

22. Der skal ske afdækning af åbne kanter ved affaldsforbrændingsslaggelaget indtil disse tildækkes.

23. Analyser af den anvendte affaldsforbrændingsslagge skal opbevares på anlægget og forevises kommunen på forlangende.

Luftforurening

24. Anlægsarbejdet må ikke give anledning til lugtgener, som efter tilsynsmyndighedens vurdering er væsentlige for omgivelserne.

25. Anlægsarbejdet må ikke medføre væsentlige støvgener uden for matriklen, som efter tilsynsmyndighedens vurdering er væsentlige for omgivelserne.

26. Hvis der uden for ejendommen konstateres støvgener, der efter tilsynsmyndighedens vurdering er væsentlige, kan tilsynsmyndigheden forlange, at støvgenerne skal afhjælpes.

Affald

27. Spildolie og andet farligt affald skal opbevares i egnede beholdere, der enten er dobbeltvæggede eller er opstillet i spildbakke og placeret under tag og beskyttet mod vejrlig. Beholderne skal være mærkede, så det tydeligt fremgår, hvad de indeholder. Affaldet skal bortskaffes til godkendt modtager. Der skal til enhver tid forefindes opsugningsmateriale på anlægget.

28. Affald skal opbevares og bortskaffes i henhold til Kolding Kommunes affaldsregulativ.

Spildevand

29. Der må ikke vaskes materiel på pladsen under anlægsarbejdet.

Olietanke / beskyttelse af jord, grundvand og overfladevand

30. Entreprenørtanke skal være typegodkendte og der skal være mærkeskilt på tankene med oplysninger om fabrikantens navn, hjemsted, tankrumfang, tanktype, fabrikationsnummer og fabrikationsår.

31. Påfyldningspistol for motorbrændstof skal være sikret, så påfyldning kun kan ske med manuel aktivering af pumpe, og påfyldningspistol skal være med automatisk stop ved fuld tank.
32. Tanke til motorbrændstof skal sikres mod overfyldning ved en overfyldningsalarm og skal sikres mod påkørsel.
33. Eventuelt spild af olie eller brændstof skal straks opsamles. Ved større spild og/eller uheld skal der straks ringes 1-1-2 og Kolding Kommune skal efterfølgende orienteres.

Støj

34. Anlæggets støjbelastning, målt udendørs som det ækvivalente, korrigerede støjniveau i dB(A) må ikke overskride nedenstående grænseværdier, målt i ethvert punkt uden for skel. Ved enkeltliggende boliger i det åbne land, vurderes støjen ved udendørs opholdsareal i op til 15 m fra boliger.

De i tabellen anførte grænseværdier skal overholdes inden for bestemte tidsrum jfr. Miljøstyrelsens Vejledning nr. 5/1984, Ekstern støj fra virksomheder.

Periode	Tidsrum, kl.	Industri	Åbent land
Mandag-fredag	06.00 - 07.00	70 dB(A)	45 dB(A)
Mandag - fredag	07.00 - 18.00	70 dB(A)	55 dB(A)
Lørdag	07.00 - 14.00	70 dB(A)	55 dB(A)

Referencetidsrum

- For samtlige dagsperioder undtagen lørdage skal grænseværdierne overholdes inden for det mest støjbelastede 8 timers tidsrum mellem kl. 06.00 og kl. 18.00.
- På lørdage skal grænseværdierne i dagsperioden kl. 07.00 til kl. 14.00 overholdes indenfor 7 timer.

35. I perioden mandag-fredag kl. 06.00-07.00 må der kun forekomme kørsel med personbiler samt klargøring til opstart på anlægsarbejdet. Der må ikke forekomme andre støjende aktiviteter. Selve anlægsarbejdet må først påbegyndes kl. 07.00.

Lavfrekvent støj og infralyd

36. I berørte bygninger må den målte værdi af virksomhedens bidrag til støjen målt indendørs ikke overstige følgende:

Anvendelse	A-vægtet lydtrykniveau (10-160 Hz), dB	G-vægtet infralydniveau, dB
Beboelsesrum, herunder i børneinstitution, og lignende, kl. 07.00-18.00	25	85
Kontorer, undervisningslokaler og andre lignende støjfølsomme rum	30	85
Øvrige rum i virksomheder	35	90

Reference tidsrum: Støjgrænserne gælder for ekvivalentniveauet over et måletidsrum på 10 min, hvor støjen er kraftigst.

Vibrationer

37. Virksomhedens vibrationsbidrag i bygninger uden for virksomhedens eget areal må ikke overstige følgende værdier:

Område	Kl. 7 – 18 (dB) Vægtet accelerationsniveau, L_{aw} i dB	Kl. 18-7 (dB) Vægtet accelerationsniveau, L_{aw} i dB
Erhvervsområde	85	85
Blandet bolig- og erhverv	80	75
Boligområde	75	75

Grænseværdi for vibrationer, dB re 10^{-6} m/s². Vibrationsgrænserne gælder for det maksimale KB-vægtede accelerationsniveau med tidsvægtning S.

Egenkontrol

Ekstern støj

38. Hvis tilsynsmyndigheden finder det nødvendigt, skal virksomheden gennem målinger eller beregninger dokumentere, at vilkår nr. 34 er overholdt. Dokumentationen kan dog højst forlanges en gang årligt.

Dokumentationen skal ske enten i form af resultater af støjmåling udført efter Miljøstyrelsens Vejledninger nr. 5/1984 og nr. 6/1984 eller beregninger udført efter Den Nordiske Beregningsmetode for ekstern støj fra virksomheder, Miljøstyrelsens vejledning nr. 5/1993. Målinger eller beregninger skal udføres af et laboratorium / firma, der er optaget på listen over godkendte laboratorier udarbejdet af Miljøstyrelsens Referencelaboratorium.

Et eksemplar af rapporten med dokumentation af måle- og beregningsmetode skal sendes til Kolding Kommune senest 1 måned efter, at målingerne/beregningerne er udført.

Lavfrekvent støj, infralyd og vibrationer

39. Virksomhedens skal såfremt tilsynsmyndigheden finder det nødvendigt, dog højst én gang årligt, dokumentere, at vilkårene 36 og 37 er overholdt.

Målingerne skal udføres i overensstemmelse med anvisningerne i "Orientering fra Miljøstyrelsen: Lavfrekvent støj, infralyd og vibrationer i det eksterne miljø" nr. 9/1997.

Vibrationsbidraget måles som det maksimale KB-vægtede accelerationsniveau i dB re 10^{-6} m/s² med integrationstid på 2 sek. Vibrationsbidraget måles i det mest belastede punkt i bygningen.

Grænseværdierne anses for overholdt, hvis bidraget målt i terræn eller bygningsfundament er 15 dB lavere end tabellens værdier. Måleresultaterne for lavfrekventstøj og vibrationer må ikke være højere end de fastsatte grænser.

Måling af lavfrekvent, infralyd og vibrationer skal udføres af et laboratorium, der er akkrediteret hertil eller som beskæftiger personer, der er certificerede til at foretage målingerne. Vibrationsmålinger skal udføres i henhold til retningslinjerne i Miljøstyrelsens Vejledning nr. 9/1997 om lavfrekvent støj, infralyd og vibrationer i ekstern miljø.

Driftsjournal

40. Der skal føres journal over hvert enkelt parti modtaget affaldsforbrændingsslagge samt udlægning heraf. Journalen skal indeholde oplysninger om partiets størrelse og oprindelse samt dokumentation af det leverede slaggeparti (parametre og koncentration).

Driftsjournalen skal opbevares i mindst 5 år og skal være tilgængelig for tilsynsmyndigheden.

Indberetning

41. Senest 3 måneder efter at etablering af pladsen er afsluttet skal der til Kolding Kommune indsendes en dokumentationsrapport for arbejdet. Rapporten skal omfatte en oversigt over den modtagne mængde affaldsforbrændingsslagge og forureningsindhold, og der skal indsendes et kort med angivelse af slaggelagets endelige placering.

Ophør

42. Inden virksomheden og tilhørende aktiviteter fjernes, skal der indsendes en plan for reetableringen af området til tilsynsmyndigheden, som skal godkende planen. Planen skal indsendes senest 1 måned efter, at der er truffet beslutning om ophør af drift. Der skal i planen redegøres for hvordan området reetableres i en miljømæssigt tilfredsstillende tilstand.

Øvrige bemærkninger

Virksomheden skal indrettes og drives i overensstemmelse med det, der er oplyst i ansøgningen, med mindre det er ændret i afgørelsen.

Virksomheden skal straks underrette tilsynsmyndigheden om eventuelle driftsforstyrrelser eller uheld, som medfører væsentlig forurening eller indebærer fare herfor. Underretning skal ske til Alarmcentralen på tlf.: 112.

Håndtering og anvendelse af restprodukter skal ske jf. Restproduktbekendtgørelsen⁴ og vilkår i denne miljøgodkendelse.

Kolding Kommune er tilsynsførende med virksomheden.

Vurdering

Med udgangspunkt i placering af virksomheden, indretning og drift af produktionen og de beskyttelsesforanstaltninger, der vil blive etableret, vurderes virksomheden at kunne drives uden at give anledning til forurening eller gener af betydning.

Affaldsforbrændingsslagger

Affaldsforbrændingsslagger er anlægsteknisk velegnet som bundsikring og erstatter primære råvarer. Vi vurderer, at anvendelsen er miljømæssig forsvarlig med den i ansøgningen beskrevne opbygning og med efterlevelse af de vilkår, der er stillet i godkendelsen.

⁴ Bekendtgørelse nr. 1672 af 15. december 2016 om anvendelse af restprodukter, jord og sorteret bygge- og anlægsaffald

VVM og miljøvurdering

Der er truffet selvstændig afgørelse om at aktiviteten ikke er omfattet af krav om miljøvurdering og tilhørende tilladelse efter §21, stk. 1, efter Lov om Miljøvurdering af planer og projekter⁵. Afgørelsen udsendes særskilt.

Afgørelsen er truffet på baggrund af en screening af anlægsprojektet samt de fremtidige aktiviteter på adressen, så vidt de kendes, i denne sag.

Vurderingspunkterne i bekendtgørelsens bilag 6 er gennemgået af Kolding Kommune og det er vurderet, at virksomhedens etablering og drift ikke vil kunne få en væsentlig negativ indvirkning på miljøet.

Vurderingen af de potentielle miljøpåvirkninger og virksomhedens forebyggende og afhjælpende tiltag viser, at virksomheden ved efterlevelse af de stillede vilkår i miljøgodkendelsen ikke vurderes at give anledning til forurening og gener af betydning.

Samlet set er der således ikke forhold vedr. virksomhedens karakteristika, placering og potentielle miljøpåvirkninger, der giver anledning til krav om udarbejdelse af en miljøvurdering.

Færdiggørelse

Når projektet er gennemført skal dette meddeles til Kolding Kommune og til Region Syddanmark. Der skal sendes et kort over det område, hvor affaldsforbrændingsslaggerne er udlagt med angivelse af tykkelsen af laget.

Kortlægning

Til orientering kan det oplyses, at Region Syddanmark tager stilling til om ovennævnte areal kortlægges i medfør af kapitel 2 i Jordforureningsloven⁶ efter at projektet er gennemført.

Hvad betyder kortlægningen for Jer?

Med kortlægningen følger nogle konsekvenser, pligter og vilkår. Nedenfor ses hvilken betydning kortlægningen får for Jeres ejendom:

- Arealet kan bruges som hidtil.

⁵ Bekendtgørelse af lov om miljøvurdering af planer og programmer samt af konkrete projekter (VVM), nr. 973 af 25. juni 2020.

⁶ Lovbekendtgørelse nr. 282 af 27. marts 2017 af lov om forurennet jord

- Der skal søges om tilladelse ved kommunen, hvis anvendelse af arealet ønskes ændret til bolig, børneinstitution, offentlig legeplads, rekreativt område, alment tilgængeligt område, kolonihave eller sommerhusgrund.
- Kommunen skal søges om tilladelse, før der bygges, graves eller foretages andet anlægsarbejde.
- Flytning af jord fra arealet skal anmeldes til kommunen senest 4 uger i forvejen.
- Eventuelle lejere og købere skal underrettes om, at arealet er kortlagt.
- Hvis der konstateres forurening i forbindelse med grave- og anlægsarbejder, skal arbejdet stoppes og det skal anmeldes til kommunen.

I vil få særskilt besked fra Region Syddanmark, når grunden kortlægges. Ønsker I at få en foreløbig vurdering af om arealet kortlægges, kan I kontakte Region Syddanmark på tlf.: 7663 1000 eller mail: jordforurening@regionsyddanmark.dk

Klagevejledning

Hvad kan man klage over? Retslige spørgsmål samt kommunens vilkår og vurderinger.

Hvem kan klage? Ansøger, klageberettigede myndigheder, foreninger og organisationer samt enhver der har en væsentlig, individuel interesse i sagens udfald.

Hvem er klageinstans? Natur- og Miljøklagenævnet.

Hvortil skal klagen sendes? Din klage skal indsendes via Klageportalen, som du finder et link til på forsiden af www.nmkn.dk.

Klageportalen ligger på www.borger.dk og www.virk.dk. Du logger på www.borger.dk eller www.virk.dk, ligesom du plejer, typisk med NEM-ID. Klagen sendes gennem Klageportalen til den myndighed, der har truffet afgørelsen. En klage er indgivet, når den er tilgængelig for myndigheden i Klageportalen.

Natur- og Miljøklagenævnet har oprettet en supportfunktion, som klager kan kontakte, hvis der opstår spørgsmål. Supportfunktionen kan kontaktes på e-mail nmkn@nmkn.dk eller på telefon 72541101.

Hvad er klagefristen? Klagefristen udløber 4 uger efter, at afgørelsen er meddelt, og det vil sige senest den 12. oktober 2021.

Hvad er lovgrundlaget? Bekendtgørelse nr. 1218 af 25. november 2019 af lov om miljøbeskyttelse

Hvad koster det at klage? Når du klager, skal du betale et gebyr på kr. 500. Du betaler gebyret med betalingskort i Klageportalen. Klagen sendes først videre, når gebyret er betalt, og du endeligt har godkendt klagen.

Søgsmålsfrist: Hvis en afgørelse ønskes prøvet ved en domstol, skal sagen være anlagt inden 6 måneder efter, at afgørelsen er meddelt. Fristen regnes fra modtagelsesdatoen.

Grundlaget for afgørelse

Lovgrundlag m.m.

“Miljøbeskyttelsesloven”

- Lovbekendtgørelse nr. 1218 af 25. november 2019 af lov om miljøbeskyttelse.

“Planloven”

- Bekendtgørelse nr. 1157 af 1. juli 2020 af lov om planlægning.
- Bekendtgørelse nr. 973 af 25. juni 2020 om miljøvurdering af planer og programmer og af konkrete projekter (VVM).

“Godkendelsesbekendtgørelsen”

- Bekendtgørelse nr. 1394 af 21. juni 2021 om godkendelse af listevirksomhed med senere ændringer.

“Affaldsbekendtgørelsen”

- Bekendtgørelse nr. 2159 af 9. december 2020 om affald.

“Restproduktbekendtgørelsen”

- Bekendtgørelse nr. 1672 af 15. december 2016 om anvendelse af restprodukter og jord til bygge- og anlægsarbejder og om anvendelse af sorteret, uforurenede bygge- og anlægsaffald.

“Olietankbekendtgørelsen”

- Bekendtgørelse nr. 1257 af 27. november 2019 om indretning, etablering og drift af olietanke, rørsystemer og pipelines.

“Jordforureningsloven”

- Bekendtgørelse nr. 282 af 27. marts 2017 af lov om forurenede jord

“Habitatbekendtgørelsen”

- Bekendtgørelse nr. 1595 af 6. december 2018 om udpegning og administration af internationale naturbeskyttelsesområder samt beskyttelse af visse arter.

“Naturbeskyttelsesloven”

- Bekendtgørelse nr. 240 af 13. marts 2019 af lov om naturbeskyttelse

“Godkendelsesvejledningen”

- Miljøstyrelsens digitale vejledning om miljøgodkendelse.

“Støjvejledning”

- Miljøstyrelsens vejledning nr. 5/1984: “Ekstern støj fra virksomheder”
- Miljøstyrelsens vejledning nr. 6/1984: “Måling af ekstern støj fra virksomheder”.

- Miljøstyrelsens vejledning nr. 5/1993 "Beregning af ekstern støj fra virksomheder".
- Miljøstyrelsens vejledning nr. 3/1996 "Supplement til vejledning om ekstern støj fra virksomheder".
- Orientering nr. 9/1997: "Lavfrekvent støj, infralyd og vibrationer i eksternt miljø".

"Luftvejledningen"

- Miljøstyrelsens vejledning nr. 2/2001 "Begrænsning af luftforurening fra virksomheder".

B-værdier

- Miljøstyrelsens vejledning nr. 20/2016 om B-værdier, inkl. supplementer til vejledningen.
- Miljøstyrelsens vejledning nr. 4/1985 "Begrænsning af lugtgener fra virksomheder".

Ansøgningen behandles efter § 19 og § 33 i Miljøbeskyttelsesloven.

Virksomheden er omfattet af listepunkt K 206, bilag 2, i godkendelsesbekendtgørelsen og delvist af standardvilkår.

Miljøgodkendelsen efter § 33, stk. 1 er omfattet af en retsbeskyttelsesperiode på 8 år fra modtagelsen eller ved påklage 8 år fra endelig afgørelse. Herefter kan de enkelte vilkår tages op til revision.

Tilladelse efter § 19 er ikke omfattet af retsbeskyttelse og kan tages op, hvis der kommer nye oplysninger om forureningsrisiko.

Sagsakter

- 25. april 2019 - Grundvandspejlinger
- 2. december 2019 - Oplysninger om bassin
- 15. april 2020 - Situationsplan med tegningssnit
- 15. april 2020 - Datablade gummifuge og kloakrør
- 15. april 2020 - Redegørelse for pladsopbygning
- 6. juli 2021 - Ansøgning
- 12. juli 2021 - Dispensation til at modtage jord efter §52 i Jordforureningsloven
- 29. juli 2021 - Udkast til miljøvurdering
- 2. august 2021 - Udkast til miljøgodkendelse
- 2. august 2021 - Udkast til miljøgodkendelse og miljøvurdering sendt i høring
- 13. august 2021 - Høringssvar fra nabovirksomheds advokat
- 3. september 2021 - Afgørelse om miljøvurdering

Miljøteknisk beskrivelse og vurdering

Denne miljøgodkendelse omfatter udelukkende etablering af plads på etape 1-3.

Miljøgodkendelse til drift af etape 1-3 meddeles efterfølgende.

Vurdering

Den miljøtekniske vurdering er lavet på baggrund af det af virksomheden fremsendte materiale. De fremsendte miljøtekniske oplysninger kan rekvireres hos kommunen jf. bilag 3.

Kort beskrivelse af anvendelse af pladsen

Pladsen skal anvendes til opbevaring, sortering og håndtering af forskellige affaldsfraktioner fra husholdninger og husholdningslignende affald fra virksomheder. Herudover er det ansøgt om oplag af jord i miler til rensning.

Det forventes, at der vil blive modtaget nedenstående fraktioner på adressen Eltangvej 134:

- Metal
- Madaffald
- Pap
- Papir
- Glas
- Plast
- Farligt affald
- Mad og drikkekartoner
- Tekstiler
- Jord til rensning

Nogle af fraktionerne ønskes opbevaret indendørs, hvorfor der søges om opførelse af en hal, når pladsen er anlagt.

Der vil blive meddelt særskilt miljøgodkendelse til driften af pladsen.

Anlæg af pladsen

Der er søgt om anvendelse af slagge fra affaldsforbrændingsanlæg til anlæg af pladsen. Slaggen er restprodukt efter udvinding af metaller af råslaggen. Udvaskningstest viser, at slaggen kan kategoriseres som kategori 3 jf. bilag 8 i Restproduktbekendtgørelsen.

Restproduktbekendtgørelsen fastsætter regler om anvendelse af restprodukter, jord og sorteret bygge- og anlægsaffald til bygge- og anlægsarbejder med henblik på at nedbringe mængden af affald, der skal deponeres eller forbrændes og med henblik på at reducere råstofforbruget.

En række af disse regler kan ikke overholdes i det ansøgte projekt. Hvis reglerne ikke kan overholdes er det muligt i stedet at meddele en miljøgodkendelse jf.

Godkendelsesbekendtgørelsen på visse vilkår, hvis projektet vurderes, at kunne gennemføres miljømæssigt forsvarligt.

På baggrund af oplysninger i ansøgningsmaterialet har kommunen vurderet, at der er tale om et nyttiggørelsesprojekt, hvor anvendelse af affaldsforbrændingsslagge vil erstatte jomfruelige råstoffer og anvendelsen er anlægsteknisk begrundet. Indretning af pladsen som beskrevet i ansøgningen vurderes at kunne dække de miljømæssige krav, virksomheden skal leve op til samt at dække virksomhedens behov i forbindelse med drift af pladsen.

Kolding Kommune vurderer, at etablering af bundsikring med affaldsforbrændingsslagger er anlægsteknisk begrundet og vil være miljømæssigt forsvarligt at anvende på en række vilkår.

Anlægget er omfattet af listepunkt K 206 på godkendelsesbekendtgørelsens bilag 2 om nyttiggørelse af ikke-farligt affald. Det betyder, at anlæggets udformning og anlægsarbejdet skal miljøgodkendes.

Der er udarbejdet standardvilkår for dette listepunkt vedr. neddeling af bygge- og anlægsaffald, slaggebehandling udendørs og slammineraliseringsanlæg, men ikke for genanvendelse af slagge. Standardvilkårene, som findes i godkendelsesbekendtgørelsens bilag 5, afsnit 18 er derfor kun anvendt som inspiration.

Etablering af bassin til opsamling af overfladevand er omfattet af miljøbeskyttelsesloven § 19.

Beliggenhed

Matriklen er beliggende i et område, der er omfattet af lokalplan 0734-31 af 16. maj 2013 "Ved Eltangvej – et industriområde". Lokalplanen inddeler området i område 1, 2 og 3. I område 1 må anlægges virksomhed op til klasse 4. I område 2 må anlægges virksomhed op til klasse 6. Område 3 må kun anvendes til beplantet grønt område og anlæg til støj- og støvafskærmning.

Matriklen er omfattet af områdetype 1.

Anlæg af en plads vurderes at kunne indeholdes i miljøklasse 3-4 jf. "Håndbog om miljø og planlægning"

Mod syd grænser matriklen op til område omfattet af lokalplan af 13. december 1999 "Industri Nord 3 – og støjende idræt". Området er udlagt til industri.

Mod vest grænser matriklen op til Eltangvej 140, der ejes og drives af virksomheden.

Mod nord og øst grænser området op til landzone.

Nærmeste bebyggelse ligger ca. 100 m Ø for pladsen. Herudover ligger der bebyggelser ca. 215 m SØ og 140 m N fra pladsen. Alle boliger ligger i landzone.

Ca. 1.000 m vest for den påtænkte placering af virksomheden ligger et område omfattet af lokalplan 0551-21 af 8. maj 2006 "Lilballe By – bevaring af et landsbymiljø". Området er udlagt til boligområde og er beliggende i byzone.

Matriklen grænser mod nord og øst op til område med særlige drikkevandsinteresser (OSD). Selve matriklen ligger i et område med almindelige drikkevandsinteresser.

Data fra den statslige kortlægning i området viser, at hele området omkring Eltangvej 134 ligger inden for vandværkernes indvindingsoplande.

Jf. den statslige udmelding har indvindingsoplande til vandværker samme status som OSD.

Det betyder, at der inden for ikke udnyttede/etablerede arealer foretages samme grundvandsbeskyttende tiltag indenfor indvindingsoplande som indenfor OSD.

Ca. 160 m nord for pladsen ligger en drikkevandsindvinding. Grundvandets strømningsretning forventes at være syd-sydøstlig

Etape 1-3 etableres på den vestlige del af matrikel 19e, Lilballe By, Eltang.

Indretning og drift

Pladsen opbygges med 2 m ren jord over grundvandsspejlet. Herover lægges et lag affaldsforbrændingsslagger, der sikrer at pladsen får et fald på minimum 10 ‰ mod opsamlingsbassiner. Oven på affaldsforbrændingsslaggen sluttet der af med tæt belægning i form af asfalt eller beton.

Pladsen indrettes med ensidigt fald fra nordligt skel mod opsamlingsbassin i syd over en afstand på ca. 260 m.

Det anbefales i Miljøstyrelsens orientering nr. 6, 2008 "Forebyggelse af jord og grundvandsforurening på industrivirksomheder ved udvalgte aktiviteter", at pladser til opbevaring indrettes med et fald på min. 20‰.

Et fald på 20‰ vil medføre en stigning af pladsen mod nord på over 5 m. Terrænforskellen i det nordlige skel er i dag ca. 3 m.

Der er på pladsen Eltangvej 140 etableret kuvertfald på etape 1 og 2 med fald mod midten af pladsen og en hældning på 20 ‰. Dette har vist sig at give problemer i den daglige drift blandt andet i form af tilpropning af sandfang m.m.

Et fald på 10‰ vil give en langsommere afstrømning, men erfaringer fra lignende pladser indrettet med fald på 10‰ viser, at afstrømning kan ske uden nævneværdig skade på belægnings.

Belægning på pladsen er valgt, så det kan modstå de påvirkninger, der forventes fra afstrømning fra materialeoplag.

Der er stillet en række driftsvilkår, der skal modvirke, at der opstår væsentlige gener i anlægsfasen, og endvidere er der stillet vilkår om afskærmning, således uvedkommende ikke uforvaret kan komme i kontakt med restprodukter.

Der er stillet krav om løbende afdækning af de områder, der ikke er færdigetablerede, således udvaskningen og kontaktrisikoen minimeres.

Der skal indsendes tankattest på entreprenørtank, når arbejdet startes.

Bassin:

Overfladevand fra etape 1-3 vil blive opsamlet i perkolatbassin med en opsamlingskapacitet på ca. 3.355 m³. Der etableres sandfang på pladsen efter behov.

Det vurderes, ud fra overslagsberegninger, at bassinet vil kunne opfylde kravene om at der kun må ske overløb mindst hvert 10. år.

Det forventes ikke at der bliver behov for bortledning af overskudsvand fra bassinet. Hvis der skal ske bortledning skal det ske til det offentlige spildevandssystem. Der vil blive stillet vilkår om dette i miljøgodkendelse til drift af pladsen.

Opsamlingsbassinernes bundkote ligger under koten for slaggelag og tilført jord. Under opsamlingsbassinerne etableres pumpe til bortpumpning af grundvand. Der etableres dræn til bortledning af eventuelt grundvand. Bortpumpning af grundvand sikrer, at der ikke sker sætningsskader i bassinerne.

Der vil blive ansøgt om byggetilladelse til etablering af bassin.

Affaldsforbrændingsslagge:

Affaldsforbrændingsslaggerne skal overholde kravene til i "Restproduktbekendtgørelsen", bilag 8, tabel 1 og 2.

Der skal opbevares analyser af de anvendte slagge på anlægget. Analyserne skal tilsendes kommunen på forlangende

Affaldsforbrændingsslaggen skal placeres min. 2 m over højeste grundvandsspejl.

Det vurderes at grundvandsinteresserne tilgodeses ved forhold som vist i ansøgningsmaterialet.

For at sikre mod nedsivning langs afslutning mod eksisterende terræn i forbindelse med regnskyl, smeltevand eller andet, skal det sikres, at regnvand ikke kan komme i kontakt med slaggen. Dette kan enten gøres ved kantafrænsning med ren jord eller med overdækning med asfalt f.eks. 40 cm ud over slaggelaget og ind over eksisterende terræn. Der er stillet vilkår om kantafrænsning langs hele slaggelaget.

Affaldsforbrændingsslagge erstatter primære råstoffer som bundsikring og er anlægsteknisk velegnede til formålet.

Affaldsforbrændingsslaggerne anvendes i et område med almindelige drikkevandsinteresser.

Det vurderes med de stillede vilkår, at det er miljømæssigt forsvarligt at meddele miljøgodkendelse til anvendelse af slagge til bundsikring under pladsen.

Affaldsforbrændingsslaggen udlægges i delområde 1 jf. lokalplan 0734-31.

Området er udpeget som indvindingsopland for vandværk. Der etableres dræn til grundvand under opsamlingsbassinerne. Der vil i miljøgodkendelse til drift af pladsen blive stillet vilkår om, at der skal udtages prøver af drænvandet, hvis kommunen finder det nødvendigt.

Luft

Der er stillet vilkår om, at anlægsarbejdet og anlægget i øvrigt ikke må give anledning til væsentlige støvgener. Der er endvidere stillet vilkår, der gør, at kommunen kan stille krav om, at støvgener skal afhjælpes.

Støj

Der er fastsat støjgrænser jf. Miljøstyrelsens vejledning om støj fra virksomheder. Dagperioden mandag-fredag er udvidet til kl. 06.00, dog med den begrænsning, at der kun må klargøres til start af anlægsarbejdet samt ske tilkørsel af personbiler mellem kl. 06 og 07. Der må ikke forekomme stærkt støjende aktiviteter mellem kl. 06-07.

Normalt sættes vilkår om støjgrænser som områdetype 2 "Erhvervs- og industriområder med forbud mod generende virksomheder" jf. Miljøstyrelsens vejledning om ekstern støj fra virksomheder på 60 dB(A) i industriområder.

Anlæg af plads betragtes dog som en midlertidig aktivitet, hvor støjgrænsen af kommunen tillades op til 70 dB(A) i dagtimerne. Der fastsættes derfor støjvilkår på 70 dB(A) i dagperioden mod industriområdet mod syd.

For boliger i landzone fastsættes støjgrænser som områdetype 3 "Områder for blandet bolig- og erhvervsbebyggelse" jf. Miljøstyrelsens vejledning om ekstern støj fra virksomheder.

Der er stillet støjvilkår i anlægsfasen, og der er stillet vilkår, således kommunen kan forlange kontrol af vilkåret.

Støjvilkår dækker dagperioden (07-18 mandag til fredag samt 07-14 lørdag) med tillæg fra 06-07 mandag-fredag. Ønskes det at arbejde med aktiviteter, der kan afstedkomme væsentlige støv- eller støjgener, ud over disse tidsrum skal kommunen kontaktes.

Kørsel med tungt materiel samt selve anlægsarbejdet kan give anledning til vibrationer og lavfrekvent støj. Der er derfor stillet vilkår om overholdelse af Miljøstyrelsens vejledende støjgrænser for lavfrekvent støj og vibrationer.

Affald / farligt affald

Der er stillet krav om opbevaring og håndtering af affald i henhold til kommunens affaldsregulativ og jf. standardvilkår.

Egenkontrol

Der er medtaget de krav fra bilag 5 afsnit 18 i godkendelsesbekendtgørelsen, som er relevante for virksomhedens drift. Herudover er der stillet vilkår, således kommunen kan forlange dokumentation for overholdelse af støjvilkårene.

Driftsjournal

Der er stillet krav om driftsjournal og indsendelse af dokumentationsrapport 3 måneder efter afslutning af projekterne.

Beskyttelse af jord og grundvand

Ca. 180 m NNV for arealet ligger en drikkevandsbrønd DGU-nr.: 125.3255.

Ca. 300 m SSØ for arealet ligger en drikkevandsboring DGU-nr.: 125.867. Boringen er beliggende på ejendommen Eltangvej 124. Boringen anvendes ikke til drikkevand. Eltangvej 124 forsynes fra privat, alment vandværk.

Ca. 50 m S for arealet er angivet en boring DGU 125.978. Det er oplyst af ejer, at boringen er sløjftet.

Jf. Restproduktbekendtgørelsen, §6, 1), skal afstand fra anvendelse af restprodukter til drikkevandsforsyning være min. 30 m.

Grundvandets strømningsretning er sydlig.

Det er oplyst, at der anvendes dobbeltrør til ledningsføring.

For at hindre udvaskning af affaldsforbrændingsslaggen til jord eller grundvand skal åbne kanter under anlægsarbejdet kantafrænses enten med kategori 1 jord eller membran i hele kantens længde, så det sikres, at regnvand ikke kommer i kontakt med slaggen.

Der er stillet vilkår om kantafrænsning langs hele affaldsforbrændingsslaggelaget.

Der er i april 2018 foretaget en grundvandspejling på matriklen til sikring af afstand til grundvandsspejlet.

Til brug for etablering af lag af ren jord til 2 m over grundvandsspejl anvendes afrømmet overjord fra matriklen. Ud over jord fra matriklen er det nødvendigt at tilføre jord til projektet.

Der har tidligere været foretaget råstofindvinding på etape 2 og 3. Tilførsel af jord til tidligere råstofgrave kræver en tilladelse fra Region Syddanmark.

Region Syddanmark har den 12. juli 2021 meddelt dispensation til at modtage ren jord i den del af matriklen, hvor der tidligere har fundet råstofindvinding sted (etape 2-3) jf. Jordforureningslovens § 52. Regionen konkluderer blandt andet på baggrund af vilkår i kommunens forslag til miljøgodkendelsen, at der ikke er væsentlige forhold, der taler imod, at regionen meddeler dispensation fra jordforureningslovens forbud mod tilførsel af jord til råstofgrave, idet pladsen indrettes med fast belægning og overfladevandsopsamling, der fuldstændig sikrer mod nedsivning af regnvand til grundvand og udvaskning af slagger.

Spildevand

Der vil ikke blive afledt spildevand fra pladsen i forbindelse med anlægsarbejdet. Det er oplyst, at mandskabsfaciliteter på adressen Eltangvej 140 vil blive benyttet.

Der er stillet vilkår om at der ikke må forgås vask af materiel på ejendommen under anlægsarbejdet.

Virksomhedens ophør

Der er fastsat vilkår for ophør af virksomheden.

NATURA 2000-områder

I henhold til § 7, stk. 1 i bekendtgørelse om udpegning og administration af internationale naturbeskyttelsesområder samt beskyttelse af visse arter, skal der foretages en vurdering af, om det ansøgte i sig selv, eller i forbindelse med andre planer og projekter, kan påvirke et Natura 2000-område væsentligt.

Nærmeste Natura 2000 områder:

Habitatområde nr. 96 – Lillebælt - afstand ca. 8,5 km

EF- fuglebeskyttelsesområde nr. 120 – Svanemosen – afstand ca. 12,7 km

På baggrund af den store afstand til nærmeste Natura 2000 område har Kolding Kommune vurderet, at det kan udelukkes, at projektet kan medføre væsentlige konsekvenser for arter eller naturtyper i et internationalt naturbeskyttelsesområde. Der er derfor ikke behov for at gennemføre en egentlig Natura2000-konsekvensvurdering.

Artsbeskyttelse – Bilag IV-arter

I henhold til § 11 stk.1 i bekendtgørelse om udpegning og administration af internationale naturbeskyttelsesområder samt beskyttelse af visse arter, skal der foretages en vurdering af projektet iht. Habitatdirektivets bilag IV-arter (artsbeskyttelse). Kolding Kommune har ikke registreret nogen beskyttede arter efter bilag IV på virksomhedens areal.

Naturbeskyttelsesloven § 3

Anlæggets arealer er ikke omfattet af naturbeskyttelseslovens § 3.

Øst for anlæg af pladsen ligger en beskyttet mose. Anlæg af etape 1-3 vurderes ikke at kunne påvirke mosens.

Partshøring

Udkast til miljøgodkendelse til anlæg af pladsen er omfattet af listepunkt K206 jf. Bilag 2 i godkendelsesbekendtgørelsen. Kommunen har vurderet, at eneste part i sagen er virksomheden, da anlægsarbejdet forventes at være kortvarigt og ikke forventes at medføre væsentlige gener for naboer og nabovirksomheder.

Kommunen har modtaget anmodning fra en nabovirksomhed om at få tilsendt ansøgningsmateriale, miljøvurdering samt udkast til miljøgodkendelse. Kommunen har besluttet at efterkomme anmodningen. Ansøgningsmaterialet samt udkast til miljøvurdering og udkast til miljøgodkendelse i forbindelse med ansøgning om anlæg af etape 1-3 har været sendt i høring ved ansøger og nabovirksomhed i perioden 2.-13. august 2021.

Der er indkommet høringssvar fra nabovirksomhed. Høringssvaret har givet anledning til uddybende bemærkninger i vurderingen. Høringssvaret er vedlagt som bilag 5.

Denne miljøgodkendelsen offentliggøres på kommunens hjemmeside og udsendes jf. kopilisten.

Kopimodtagere

Danmarks Naturfredningsforening, lokal afd.: kolding@dn.dk

Friluftsrådet: fr@friluftstraadet.dk

Friluftsrådet, lokal afd.: trekantomraadet@friluftstraadet.dk

Region Syddanmark: kontakt@regionsyddanmark.dk

Lidl Danmark K/S, Anne Mette Christensen: Anne_Mette.Christensen@lidl.dk

Advokat for Lidl Danmark K/S, Line Marie Pedersen:

line.marie.pedersen@dk.dlapiper.com

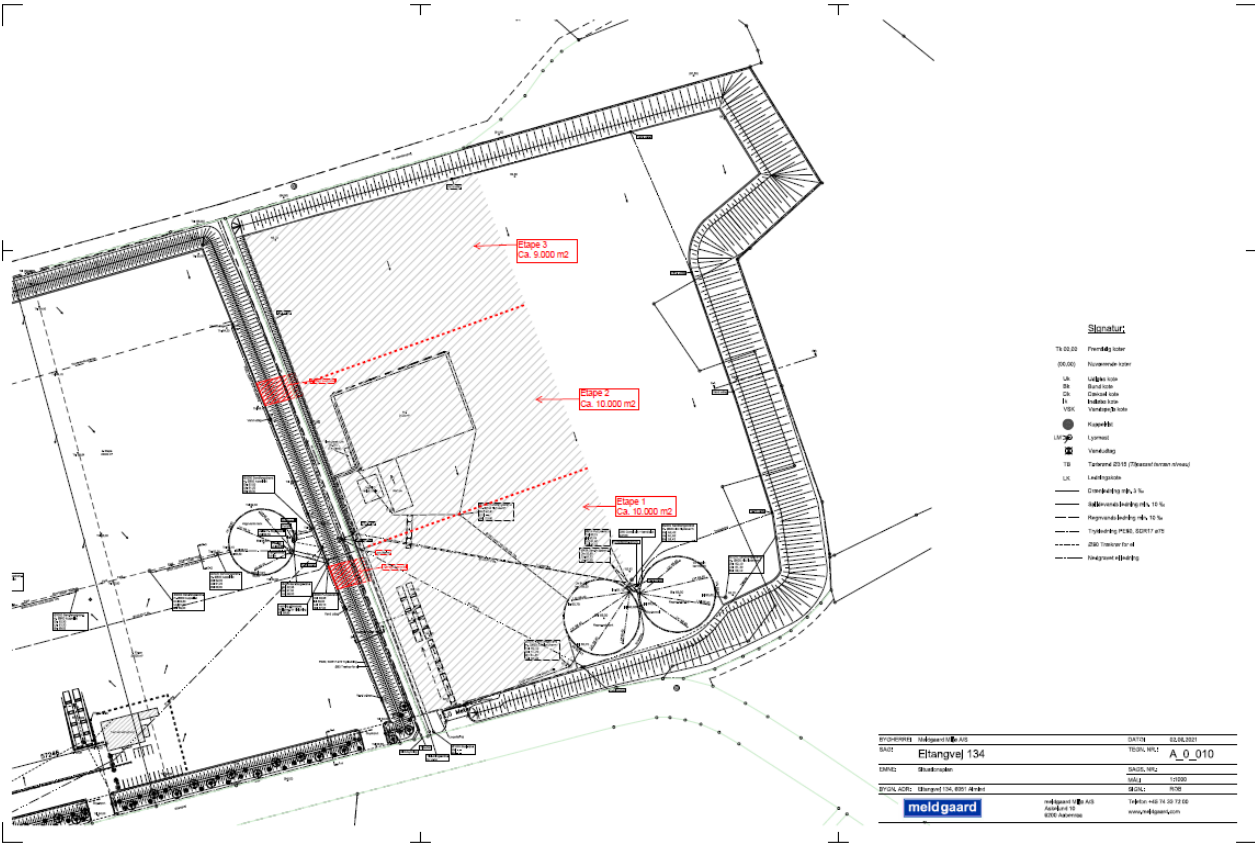
Bilag

1. Oversigtskort
2. Situationsplan
3. Drikkevandsinteresser
4. Ansøgningsmateriale
5. Høringssvar
6. Dispensation til modtagelse af jord jf. §52 i Jordforureningsloven

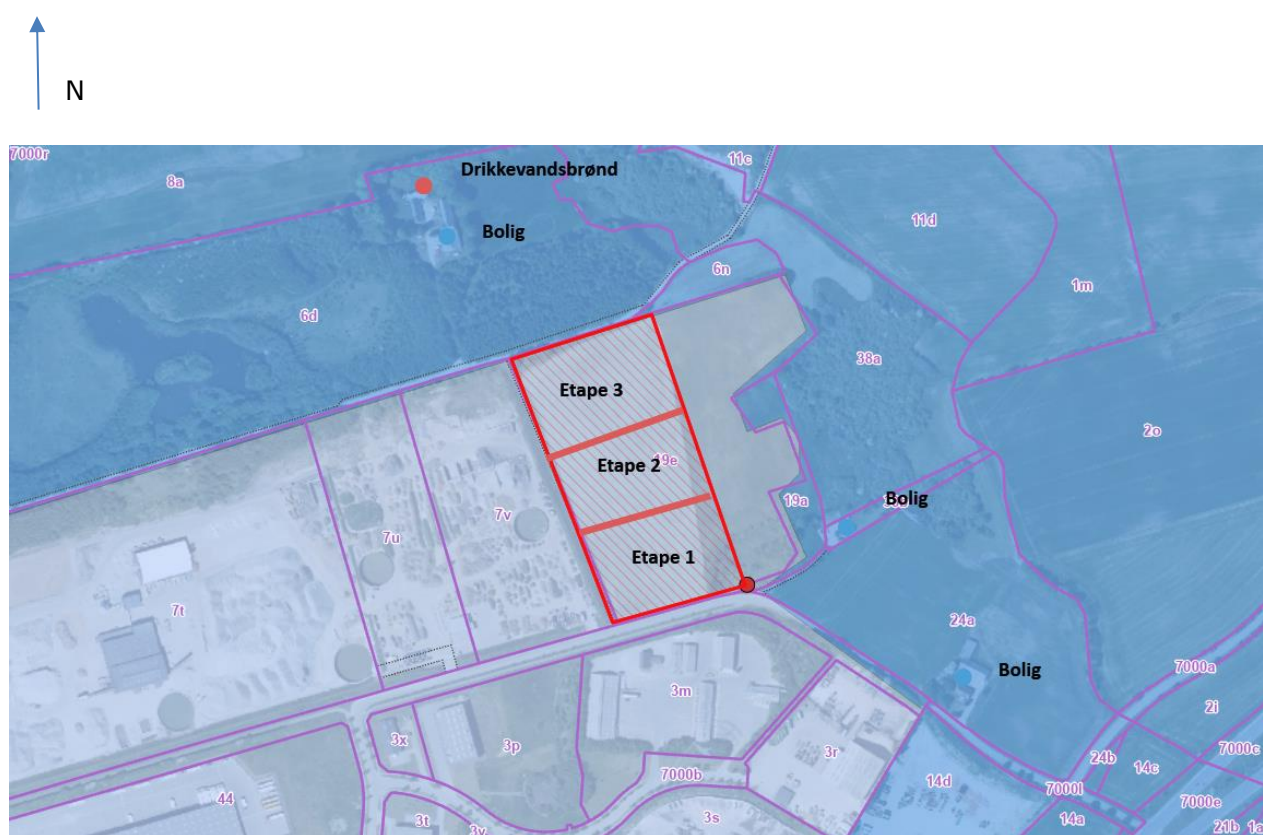
Bilag 1 Oversigtskort



Bilag 2 Situationsplan



Bilag 3 Drikkevandsinteresser



Mørkeblåt = Område med særlige drikkevandsinteresser

Lyseblåt = Område med drikkevandsinteresser

Bilag 4
Ansøgningsmateriale

Ansøgningsmateriale kan rekvireres ved:

By- og Udviklingsforvaltningen
Industri
Nytov 11
6000 Kolding

Mail: industri@kolding.dk

Bilag 5 Hørings svar



Kolding Kommune
By- og Udviklingsforvaltningen
Miljø og Erhverv
Nytorv 11
6000 Kolding

Sendt pr. e-mail: kommunen@kolding.dk

Bemærkninger til udkast til miljøgodkendelse til Meldgaard Miljø A/S til anlæg af plads på matr.nr. 19e og 19a, begge Lilballe By, Eltang, bemærkninger til udkast til miljøscreening til anlæg af etape 1-3 mv.

På vegne af Lidl A/S skal jeg hermed komme med bemærkninger til Kolding Kommunes høringsmateriale vedrørende henholdsvis anlæg af plads på matr.nr. 19e og 19a, begge Lilballe By, Eltang, samt til udkast til miljøscreening til anlæg af etape 1-3.

Det omfangsrige materiale er fremsendt pr. e-mail mandag den 2. august 2021 med frist for bemærkninger fredag den 13. august 2021.

Indledningsvist vil jeg i den forbindelse bemærke, at det er kritisabelt, når Kolding Kommune fremsender så omfattende høringsmateriale i sommerferieperioden med en frist på under 2 uger til bemærkninger.

Vores høringsbemærkninger skal derfor ses i dette lys, og med den begrænsede tid, der har været til gennemgang.

Miljø- og Fodevareklagenævnet traf den 23. juni 2021 som bekendt afgørelse i Lidl's klage over de tidligere afgørelser, alle fra 3. juli 2020: afgørelse om ikke-miljøvurderingspligt af projektet (både etablering af plads og drift af etape 1-3), afgørelse om miljøgodkendelse til anvendelse af slagge som bundsikring under plads samt afgørelse om tilladelse til etablering af opsamlingsbassin.

Miljø- og Fodevareklagenævnets begrundelse for ophævelse af samtlige afgørelser var manglende begrundelse af afgørelsen om miljøvurderingspligten, hvorved de øvrige afgørelser også blev ophævet, idet der dermed manglede juridisk grundlag herfor.

DLA Piper Denmark
Advokatpartnerselskab
Oslo Plads 2
2100 København Ø

Tlf. +45 33 34 00 00
Fax +45 33 34 00 01
CVR 35 20 93 52
denmark@dk.dlapiper.com
www.dlapiper.com

13. august 2021

J.nr.: 352903-ehr/DKC

Line Marie Pedersen

Partner

Dir. tlf. 33 34 01 50

Mail line.marie.pedersen@dk.dlapiper.com

Susan Reumussen

Sekretær

Dir. tlf. 33 34 01 49

DLA Piper Denmark
Advokatpartnerselskab (CVR-
nummer 35 20 93 52) er en del af det
globale advokatfirma DLA Piper, der
opererer via flere særskilte juridiske
entiteter. Vores kontorer i Danmark
ligger på Oslo Plads 2, 2100
København Ø, og DONK1, Hack
Kempnerns Plads 2, Niveau 3, 8000
Århus C.

På www.dlapiper.com findes en liste
over kontorer og firmaoplysninger

Hovedtelefonnummer i Danmark:
+45 33 34 00 00



Nævnet tog således ikke konkret stilling til Lidl's klagepunkter vedrørende bl.a. mangelfulde vilkår om støvgener, mangelfuld angivelse af slaggens indhold af farlige stoffer samt mængdebegrænsning og etapeopdelingen af projektet. Samtidig er det vigtigt at understrege, at nævnets manglende konkrete stillingtagen på ingen måde er at anse som en afvisning af klagepunkterne.

Ved en gennemgang af det nu fremsendte høringsmateriale kan det konstateres, at hverken slaggeindhold og -mængde eller vilkår om støvgener er ændret i forhold til de nu ophævede afgørelser.

Jeg skal derfor henvise til de klagepunkter, som Lidl har fremsat under klagesagen i Miljø- og Fødevarerklagenævnet, idet samtlige indsigelser på ny gøres gældende i forbindelse med nærværende høring.

Udkastet til miljøgodkendelsen indeholder således *ingen*:

- fastsættelse af grænseværdier for slaggen,
- mængdebegrænsning af slaggen,
- vilkår om, at partier af restprodukter, som modtages, skriftligt skal forhåndsgodkendes af Kolding Kommune, eller
- vilkår om støv, herunder fastsættelse af vilkår om støvdæmpende tiltag i forbindelse med anlægsarbejdets gennemførelse.

Yderligere er afgørelsen om ikke-miljøvurderingspligt fortsat etapeopdelt, og det er i øvrigt uklart, om både anlæg af plads og drift er vurderet samlet.

1. Støvgener

Ligesom i klagesagen gøres det fortsat gældende, at vilkår 25 og 26 i udkastet, som vedrører støvgener, er helt utilstrækkelige. Vilkårene er fuldstændig enslydende med de vilkår, der fremgik af den nu ophævede miljøgodkendelse, og jeg skal derfor kort redegøre for indsigelserne i den forbindelse. Herudover henvises til vores bemærkninger i klagesagen.

Vilkårene vil være stort set umuligt at få håndhævet, da ordlyden er yderst elastisk, og således indeholder et betydeligt skønsmæssigt element, jf. anvendelsen af ordene "vurdering", "væsentligt" og "kan".

Der foreligger endvidere ingen konkrete vilkår om støvbekæmpelse i forbindelse med anlægsarbejdet, herunder støvbekæmpelse ved hjælp af vand, krav om ren-



goring af bildæk ved kørsel væk fra området mv. Vilkår, der er helt standardmæssige ved meddelelse af tilladelser til andre aktiviteter, hvor støv er en kendt miljøfaktor, fx. asfaltfabrikker og i grusgrave.

Samtidig er der i screeningsskemaet vedr. miljøvurderingsafgovelsen anført flere steder, at der kan forekomme støv i anlægsperioden, og det er nævnt, at disse kan være til gene for naboer ved særlige vindretninger mv.

Ved ikke forlods at sætte vilkår om støvbekæmpelse, men blot bagudrettet muliggøre en vurdering af væsentligheden af de allerede forekomne gener, og hvorefter myndigheden kan forlange, at støvgenerne skal afhjælpes, imodegås på ingen måde de potentielle og væsentlige gener, som Lidl som fødevarerlager kan risikere at stå med.

Det fremgår af ansøgningsmaterialets bilag 3, at virksomheden agter at stille en vandvogn på pladsen, for at støvgener kan imodegås ved overrisling af arealet. Herudover er der redegjort for en manuel proces, hvoraf fremgår en række "henstillinger" og vurderinger af "fornødent omfang".

Dette er dog i vores optik ikke tilstrækkeligt til at sikre mod støvgener, og der bør fastsættes konkrete vilkår for dette i godkendelsen, som kan håndhæves ved manglende opfyldelse.

2. Type af forbrændingslagge samt mængden

I klagesagen blev det af Lidl gjort gældende, at der manglede

- beskrivelse af, hvilken type forbrændingslagge der må modtages og benyttes,
- beskrivelse af grænseværdier for slaggen,
- vilkår om, at partier af restprodukter, som modtages, skriftligt skal forhåndsgodkendes af Kolding Kommune.

Disse punkter fremgår fortsat ikke af udkastet til miljøgodkendelsen.

Det er således fortsat vores opfattelse, at det er en mangel ved miljøgodkendelsen, at det ikke klart og tydeligt fremgår, hvilken type forbrændingslagge der må modtages og benyttes ved anlæg af pladsen.



Jeg skal henvide specifikt til udkastets miljøtekniske beskrivelse (på side 19), hvor det er anført, at slaggen skal overholde restproduktbekendtgørelsens bilag 8, tabel 1 og 2, hvilket svarer til kategori 1 og 2. Andetsteds i udkastet (side 16) henvises til, at slaggen kan kategoriseres som kategori 3, hvilket også fremgår af ansøgningen fra Meldgaard Miljø.

Desuden skal det bemærkes, at der er tale om et tidligere råstofvindingsområde for så vidt angår matr.nr. 19e. Her finder restproduktbekendtgørelsen derfor ikke anvendelse, jf. dennes § 1, stk. 2, nr. 3.

Herudover er der fortsat ingen krav om forhåndsgodkendelse af Kolding Kommune af partier af restprodukter, som modtages.

Yderligere, og meget væsentligt, fremgår det ikke af udkastet til godkendelsen, hvilken mængde slagge der samlet set kan modtages. Der reguleres alene for max tykkelse af slaggelaget, men ikke en samlet mængde, der kan modtages.

Det fremgår af Meldgaard Miljø's ansøgning, hvor store mængder man ca. forventer at bruge til etablering af pladsen, men dette er ikke reguleret yderligere i udkastet til miljøgodkendelsen, og der er således ikke konkret taget stilling til behovet.

Det resulterer i, at der ikke fra myndighedens side med sikkerhed kan redegøres for, at der er tale om nyttiggørelse og ikke deponi, idet der ikke er givet tilladelse til opfyld svarende til et reelt behov, som erstatter primære råvarer.

Overdimensionering af et anlæg kan betyde, at der er tale om deponi og ikke nyttiggørelse, og virksomheden skal således nøje kunne redegøre for behovet for den samlede mængde slagge, som ønskes anvendt, for at det kan anerkendes som nyttiggørelse. En sådan redegørelse fremgår hverken i ansøgningen eller i miljøgodkendelsen.

Der gøres derfor også indsigelse overfor det anførte listepunkt, K 206, hvorefter miljøgodkendelsen vil blive udstedt, idet der ikke er redegjort tilstrækkeligt for grundlaget.

3. Udkast til afgørelse om ikke-miljøvurderingspligt

Det fremgår af udkastet til afgørelse om ikke-miljøvurderingspligt, at "anlæg og drift" ikke forventes at få væsentlige indvirkninger på miljøet, og at der derfor



ikke er pligt til at lave en miljøvurdering af projektet. Samtidig fremgår det af overskriften, at der alene er tale om en miljøscreening af "anlæg af etape 1-3".

Igen, om den nu ophævede afgørelse om ikke-miljøvurderingspligt, er der forvirring omkring omfanget af den screening, der er foretaget: gælder den alene anlæg af pladsen, ligesom udkast til miljøgodkendelse, der er sendt i høring samtidig, eller gælder den også driften?

Det er tillige, som anført i klagesagen, vores opfattelse, at opdelingen af projektet i etaper og selvstændig vurdering heraf, er i strid med miljøvurderingsloven.

Som det fremgår af miljøgodkendelsen og det fremsendte ansøgningsmateriale, ønsker Meldgaard Miljø at etablere befæstet plads på hele matr.nr. 19e og matr.nr. 19a og udvide driften af virksomheden med adskillige containerpladser på hele området.

Meldgaard Miljø A/S' drift af virksomheden som en affaldshåndteringsvirksomhed er omfattet af godkendelsesbekendtgørelsens bilag 1, punkt 5.1, 5.3 og 5.5, og der er således også sammen med ansøgningen om etablering af pladsen søgt om udvidelse af driften efter dette listepunkt.

Kolding Kommune har valgt at opdele miljøgodkendelsesansøgningerne i henholdsvis etablering af pladsen og drift. Ligeledes er det samlede projekt opdelt i etaper.

Der bør dog ses på den samlede miljøpåvirkning af både etablering af plads og udvidelse af driften, når der laves screening efter miljøvurderingsloven. Ligeledes bør den samlede udvidelse (etape 1-5) vurderes overordnet i forhold til miljøpåvirkninger.

Det er den funktionelle helhed af et projekt, der skal vurderes i henhold til miljøvurderingslovens regler, og det er således ikke lovligt at opdele et samlet projekt i separate etaper, som indebærer, at hver enkelt etape ikke bliver omfattet af reglerne.



4. Region Syddanmarks tilladelse til opfyld af ren jord efter jordforureningslovens § 52

Region Syddanmark har den 12. juli 2021 truffet afgørelse om dispensation efter jordforureningslovens § 52 til modtagelse af 25.000 m³ uforurenet jord i tidligere råstofgrav, idet etape 1 og 2 er placeret i tidligere råstofgrav.

Der gives tilladelse til tilførsel af uforurenet jord på matr.nr. 19e i medfør af jordforureningslovens § 52, stk. 2, nr. 3.

Det fremgår heraf, at der ikke må modtages restprodukter (fx slagge).

Det er uklart, hvorledes regionens tilladelse til tilførsel af ren jord på matr.nr. 19e i henhold til jordforureningsloven spiller sammen med miljøgodkendelsen til tilførsel af slagge.

"Ophæves" forbuddet om tilførsel af slagge i regionens afgørelse af 12. juli 2021, når jordtilførslen er foretaget? I så fald bør der fastsættes et klart vilkår i miljøgodkendelsen om, at jordtilførsel af ren jord skal være foretaget, før tilførsel af slagge i henhold til miljøgodkendelsen kan ske.

Med ovenstående bemærkninger er det min vurdering, at endelig afgørelse om miljøgodkendelse og endelig afgørelse om ikke-miljøvurderingspligt kræver væsentlige ændringer i forhold til udkastversionerne.

Yderligere skal jeg bemærke, at Lidl påtænker at påklage endelige afgørelser om ikke-miljøvurderingspligt og miljøgodkendelse, hvis de ovenfor nævnte forhold ikke håndteres tilfredsstillende.

Med venlig hilsen

Line Marie Pedersen

Bilag 6

Dispensation til modtagelse af uforurennet jord i råstofgrav på Eltangvej, matr. nr. 19e Lilballe By, Eltang, Kolding Kommune.



Region Syddanmark

Meldgaard Miljø A/S
Askelund 10
6200 Aabenraa
CVR nr: 12994907

Klima og Ressourcer
Kontaktperson: Curt Kyhn
E-mail: curt.kyhn@rsyd.dk
Direkte tlf.: 7663 1922

Dato: 12. juli 2021
Grave ID: 6215022002
Journal nr.: 19/48430

Side 1 af 8

Dispensation til modtagelse af uforurennet jord i råstofgrav på Eltangvej, matr. nr. 19e Lilballe By, Eltang, Kolding Kommune.

Gælder indtil 2. august 2030.

Region Syddanmark meddeler hermed dispensation til modtagelse af 25.000 m³ uforurennet jord på del af matr.nr. 19e Lilballe By, Eltang. Dispensationen meddeles efter jordforureningslovens § 52 stk. 2 nr. 3. Dispensationen blev sendt i høring ved brev af 9. juni 2021. Der er kommet høringsvar fra såvel Kolding Kommune som Meldgaard Miljø A/S med forslag til mindre rettelser i teksten. Forslagene er taget til efterretning.

Resumé

- Regionen giver hermed dispensation til at tilføre uforurennet jord til den tidligere råstofgrav på de vilkår, der fremgår af dette brev.
- Dispensationen gælder frem til det tidspunkt, hvor etableringen af pladsen (tape 2 og 3) er afsluttet, senest 2. august 2030.
- Dispensationen gælder inden for arealet, der er vist i figur 1.
- Arealet ligger i område med almindelige drikkevandsinteresser og inden for indvindingsopland for almene vandværker og nærmeste private enkeltindvinding ligger ca. 260 m opstrøms fra den tidligere råstofgrav.
- Der indvindes ikke længere råstoffer fra arealet.
- Ansøger har fremsendt en plan for den fremtidige udnyttelse af arealet. Arealet skal i fremtiden benyttes som miljøplads for Meldgaard Miljø A/S.
- Du er forpligtet til årligt at indberette om modtagelsen af tilført jord og råstofgravens restkapacitet til Region Syddanmark.
- Vi gør opmærksom på, at vi gemmer materialet om din ejendom i regionens database. Oplysningerne vil blive tilgængelige på Region Syddanmarks hjemmeside.

Damhaven 12 - 7100 Vejle
Telefon 7663 1000
www.regionyddanmark.dk



Figur 1: Dispensation til at tilføre jord inden for rødt markeret areal

Der er efter jordforureningslovens § 52 stk.3 knyttet følgende vilkår til dispensationen:

Vilkår om jordens kvalitet

1. Til efterbehandling af råstofgraven må der tilføres uforurenet jord fra ikke- analysepligtige områder.
2. Endvidere må der tilføres uforurenet jord fra analysepligtige¹ områder der overholder grænseværdierne for kategori 1 jord, jf. tabel 3 i jordflytningsbekendtgørelsen.² Vi gør dog opmærksom på, at "50%-reglen" ikke finder anvendelse for jord til råstofgrave i Region Syddanmark
3. Er der andre stoffer i jorden jf. historikken end dem, der er anført i ovennævnte bekendtgørelse, skal man for immobile stoffer anvende de jordkvalitetskvalitetskriterier og for flygtige stoffer de grundvandskvalitetskriterier, der er listet i Miljøstyrelsens til en hver tid gældende "Liste over kvalitetskriterier i relation til forurennet jord og kvalitetskriterier for drikkevand"³. I tvivlstilfælde skal Region Syddanmark kontaktes.

¹ Jord, der enten er forurenet, kortlagt efter jordforureningsloven, er fra offentlig vej, er områdeklassificeret eller stammer fra modtageanlæg for jord.

² Bekendtgørelse nr. 1452 af 7. december 2015 om anmeldelse og dokumentation i forbindelse med flytning af jord.

³ "Liste over kvalitetskriterier i relation til forurennet jord og kvalitetskriterier for drikkevand" fra MST.

4. Der må ikke modtages restprodukter (f.eks. asfalt, boremudder og slagter) eller andet affald (f. eks. murbrokker og plastic), jorden må ikke indeholde fremmedlegemer som f.eks. træ m.v. og der må ikke være misfarve eller mislugt, fx af olie eller kloak.
5. Der må ikke modtages jord med et forventeligt indhold på mere end 2 % organisk materiale (f.eks. kompost, gytje og tørv) i råstofgraven. Forbuddet gælder dog ikke slutafdækning, jf. vilkår 6.

Der skal udtages prøver til analyser af den modtagne jord, hvis det ikke ud fra en visuel inspektion, gennemgang af medfølgende blanketter eller oplysninger om jordens oprindelse i øvrigt med høj grad af sikkerhed kan konstateres, at den modtagne jord indeholder under 2 % organisk materiale.

6. Muldjord må ikke indbygges i råstofgraven, men skal anvendes til slutafdækning (maksimalt 30 – 50 cm tykkelse).

Vilkår om jordens placering og mængde samt afspærring

7. Den tilførte jord må modtages inden for det indrammede område, som er vist på figur 1, og opfyldningen skal foregå i overensstemmelse med kommunens tilladelser.
8. Der må ikke tilføres mere jord end nødvendigt for at sikre den løbende efterbehandling i henhold til Kolding Kommunes miljøgodkendelse.
9. Når råstofgraven er ubemandet, skal den være lukket med aflåst bom eller lignende, således at det ikke er muligt at læsse jord af.

Vilkår for egenkontrol

10. Firmaet Meldgaard Miljø A/S udarbejder en instruks for egenkontrol, som indeholder beskrivelse af omfanget af tilsyn ved tippen, hvilke indikationer der fører til at vognlæs med jord (såvel analysepligtig som ikke-analysepligtig) afvises, hvordan en afvisning af vognlæs skal foregå og hvem der informeres herom
11. Det er Meldgaard Miljø A/S ansvar, at alle personer, der har med jordmodtagelse at gøre i graven, er bekendt med og lever op til instruksen for egenkontrol.
12. Instruks for egenkontrol skal sendes til og godkendes af regionen inden råstofgraven kan modtage uforurenet jord.
13. Al analysepligtig jord skal være ledsaget af et udfyldt skema for "Levering af fyldjord" se vedlagte skema, kommunens anvisningsskema eller en anmeldelse på Jord-web. Ekstra skemaer kan hentes på Region Syddanmarks hjemmeside: <http://regionsyddanmark.dk/wm255544>.
14. Jorden skal som minimum være analyseret og kategoriseret i henhold til § 10 i

Bekendtgørelse nr. 1452 af 7. december 2015 om anmeldelse og dokumentation i forbindelse med flytning af jord, jf. tabel 3 i jordflytningsbekendtgørelsen.

15. Ikke analysepligtig jord skal være ledsaget af skemaet "Levering af fyldjord" eller kommunens anvisningsskema med en beskrivelse af jordens historik.
16. Analysepligtig jord, der ved ankomsten ikke er analyseret, skal afvises. Afvises jorden skal den anvisende kommune orienteres med henblik på anvisning af alternativ bortskaffelse til den afviste jord.

Opbevaring og afrapportering af egenkontrol

17. Skemaerne for "Levering af fyldjord", kommunens anvisningsskema eller evt. udskrift fra Jord-web samt medfølgende analyseblanketter jf. jordflytningsbekendtgørelsen⁴ skal opbevares i mindst 3 år og skal efter anmodning være tilgængelige for Region Syddanmarks tilsyn.
18. Hvert år skal der senest den 1. marts indberettes et skema med oversigt over den tilførte mængde og en vurdering af, hvor stor restkapaciteten er. For hvert jordparti (jord fra samme adresse) skal skemaet oplyse om bygherre, opgravningsadresse, transportør, samlet jordmængde og leveringsperiode.

Indberetningen sker direkte på Region Syddanmarks hjemmeside:
<http://regionsyddanmark.dk/wm255544>

Opfyldelse af vilkår, ændringer, tilbagekaldelse og lovliggørelse

Såfremt vilkårene for modtagelse af jord i råstofgraven ikke overholdes, kan dispensationen tilbagekaldes, og der vil blive stillet krav om lovliggørelse.

Region Syddanmark kan ændre foranstående vilkår eller tilføje nye, hvis det vurderes nødvendigt for at sikre, at der ikke tilføres forurenede jord i råstofgraven.

Vilkårene betyder, at Meldgaard Miljø A/S skal godkende modtagelsen af jorden, inden den indbygges i råstofgraven. Virksomheden skal tjekke oplysningerne om den tidligere og nuværende anvendelse af det sted, hvorfra jorden stammer samt analyseresultaterne.

Vi gør opmærksom på, at Meldgaard Miljø A/S er ansvarlig for, at jorden ikke indeholder fremmedlegemer eller er forurenede.

Offentliggørelse og klagevejledning

Hvis du/ I ønsker at klage over denne afgørelse, kan du/ I klage til Miljø- og Fødevareklagenævnet jf. jordforureningslovens § 77.

Du/ I klager via Klageportalen, som du/ I finder et link til på forsiden af www.nmkn.dk. Klageportalen ligger på www.borger.dk og www.virk.dk. Du/ I logger på www.borger.dk eller

⁴ Bekendtgørelse nr. 1452 af 7. december 2015 om anmeldelse og dokumentation i forbindelse med flytning af jord.

www.virk.dk, ligesom du/ I plejer, typisk med NEM-ID. Klagen sendes gennem Klageportalen til den myndighed, der har truffet afgørelsen.

En klage er indgivet, når den er tilgængelig for myndigheden i Klageportalen. Når du/ I klager, skal du/ I betale et gebyr på kr. 900 som privatperson og 1.800 som virksomhed. Du/ I betaler gebyret med betalingskort i Klageportalen.

Miljø- og Fødevareklagenævnet skal som udgangspunkt afvise en klage, der kommer uden om Klageportalen, hvis der ikke er særlige grunde til det.

Klageberettigede er afgørelsens adressat, grundejer, enhver der har individuel væsentlig interesse i sagens udfald, kommunalbestyrelsen og embedslægen.

Klagefristen udløber 4 uger efter, at afgørelsen er meddelt. Er afgørelsen offentligt bekendtgjort, regnes klagefristen dog altid fra bekendtgørelsen.

En klage over en afgørelse efter § 52 har ikke opsættende virkning, medmindre Miljø- og Fødevareklagenævnet træffer afgørelse om andet. Hvis ansøger vælger at udnytte dispensationen inden klagenævnets afgørelse foreligger, sker dette for ansøgers egen risiko.

De involverede parter modtager en kopi af regionens udtalelse og har derefter en frist på tre uger til at kommentere regionens svar overfor klagenævnet.

Vi sender besked HVIS der indkommer klager.

Hvis afgørelsen ønskes prøvet ved en domstol, skal sagen være anlagt senest 12 måneder efter, at endelig afgørelse er truffet.

Oplysninger om råstofgraven offentliggøres

- Dispensationen kan ses på regionens hjemmeside, så det fremgår, at vi har vurderet, hvorvidt råstofgraven må modtage uforurenet jord.
- Personoplysningsloven giver dig nogle rettigheder i forhold til de oplysninger, som Region Syddanmark indsamler, behandler og videregiver. Disse rettigheder fremgår af det vedlagte notat om rettigheder efter personoplysningsloven samt klagemulighed.

Sagens baggrund

Tilførsel af såvel forurenet som uforurenet jord til råstofgrave og tidligere råstofgrave er forbudt⁵. Region Syddanmark kan meddele dispensation fra forbuddet⁶, såfremt der ikke er risiko for forurening af vandindvindingsanlæg eller af grundvand, der forventes at indgå i den fremtidige drikkevandsforsyning, og andre tilsvarende miljømæssige hensyn ikke taler imod.

Ansøgningen - og miljøgodkendelsen

Meldgaard Miljø A/S har den 3. april 2020 ansøgt om tilførsel af 25.000 m³ uforurenet jord. Jorden skal udlægges på det angivne areal til brug for terræn regulering på etaperne 2 og 3.

⁵ Jordforureningslovens § 52

⁶ Jordforureningslovens § 52, stk. 2, nr. 3

Udlægningen sker over grundvandsspejlet. Etableringen sker i forlængelse af den allerede etablerede etape 1 nærmest Eltangvej. Pladsen er i øvrigt opbygget på samme vis som ejendommen mod vest, der har samme ejer, samme funktion og med hvem man har en række fællesfaciliteter.

Ifølge miljøgodkendelsen⁷ skal pladsen opbygges med 2 m ren jord over grundvandsspejlet. Herover lægges et lag forbrændingslagge. Slaggeslaget placeres minimum 2 m over højeste grundvandsspejl. Laget af forbrændingslagge afsluttes med tæt belægning i form af asfalt eller beton. Pladsen indrettes med ensidigt fald fra nordligt skel mod opsamlingsbassin i syd (etableret på etape 1).

Der er stillet krav om kantafrænsning med ren jord eller membran langs hele slaggelaget.

Der er stillet krav om løbende afdækning af de områder, der ikke er færdigetablerede, således udvaskningen og kontaktrisikoen minimeres.

Råstofilladelsen

Der er tidligere gravet efter sand og grus i råstofgraven. Det er vanskeligt at angive præcis hvor stor udbredelse og hvornår, men Meldgaard oplyser i deres ansøgning, at der er meddelt gravetilladelse i 1972 og luftfoto fra omkring 1990 indikerer gravning på dele af de involverede etaper 2 og 3.

Geologi og hydrogeologi

Ifølge notatet ligger arealet inden for områder med almindelige drikkevandsinteresser og indvindingsopland for almene vandværker (Strandhuse- Nr. Bjert Vandværker). Vandværksboringer er filtersat fra 45 til 55 m.u.t. (Almind, Bramdrupdam, Nr Bjert/ Strandhuse Vandværk). Alle tre vandværker ligger omtrent i samme afstand fra projektområdet (2,1 til 2,4 km). Der er placeret en enkeltindvinding med krav om drikkevandskvalitet ca. 220 m opstrøms fra pladsen (DGU 125.3255).

Der findes ingen boringsinformationer, der dækker det pågældende område. Men de terrænære lag for det konkrete areal antages at være domineret af smeltevandssand med vekslende, tynde lerlag, ned til ca. 10 m.u.t (DGU 125.1907 og DGU 125.1731). Den nærmeste boring, DGU 125.978, mangler helt smeltevandssand, men viser ler helt fra toppen. Under smeltevandset forekommer moræneler af en mægtighed på 30 til 50 m (f. eks. DGU 125.968 og DGU 125.1731). Strømningsretningen vurderes at være sydlig.

Regionens vurdering

Det er regionens vurdering, at den risiko der måtte være ved tilførsel af ren jord til pladsen imødegås i tilstrækkelig grad med de stillede vilkår og opbygning af den genbrugsplads som er gengivet ovenfor.

Der er lokale variationer for udbredelsen af det sekundære, overfladenære magasin, medens det primære magasin synes beskyttet af et solidt lerlag. Risiko for drikkevandsressourcen under den tidligere råstofgrav er efter regionens mening især minimeret gennem vilkår og beskrivelser i miljøgodkendelsen. Da den private drikkevandsboring tillige er placeret opstrøms fra arealet vil den efter regionens vurdering ikke blive påvirket af anlægsaktiviteterne.

⁷ Miljøgodkendelse til anlæg af plads, Kolding Kommune, juni 2021

Regionens konklusion

Regionen mener, at der i denne sag ikke er væsentlige forhold, der taler imod, at regionen meddeler dispensation fra jordforureningslovens forbud mod jordtilførsel til råstofgrave. Kommunen har udarbejdet en miljøgodkendelse for denne del af genbrugspladsen, som med fast belægning og overfladevandsopsamling fuldstændig sikrer mod nedsivning af regnvand til grundvand og udvaskning af slagge. Aktiviteten på pladsen adskiller sig i øvrigt ikke væsentligt fra aktiviteter, der foregår på de omkringliggende grunde i Koldings nordlige industri kvarter.

Region Syddanmark kan derfor meddele dispensation på de ovenfor nærmere fastsatte vilkår til modtagelse af uforurenet jord i råstofgraven på del af matr.nr. 19e Lilballe By, Eltang.

Vi gør opmærksom på, at der i fremtiden kan komme ny viden og lovændringer, der ændrer på vurderingen af, om forureningen udgør en risiko for mennesker og miljø.

Vil du vide mere?

Oplysninger om meddelte dispensationer ligger på Region Syddanmarks hjemmeside <http://regionsyddanmark.dk/wm251904>. Den fulde lovtæst for jordforureningsloven og råstofloven kan findes på www.retsinfo.dk.

Har du spørgsmål til dette brev, er du velkommen til at ringe direkte til Curt Kyhn på tlf. 7863 1922 eller e-mail VJKR@rsyd.dk.

Venlig hilsen

Curt Kyhn
Cand.scient.

Bilag:

Om databeskyttelsesforordningen
Skemaet - "Levering af fyldjord"

Kopi af brev:

Sundhedsstyrelsen - trsyd@stps.dk,
att.: Styrelsen for Patientsikkerhed
Tilsyn og Rådgivning Syd, Nytorv 2, 1. sal, 8000 Kolding

Kolding Kommune, kommunen@kolding.dk, att.: Irene Figen Samsøe