



**Miljøgodkendelse af
anlæg der nyttiggør ikke farligt affald
Skamstrup Entreprenør ApS
Sønderskovvej 113
6800 Varde**

25. februar 2019



Udarbejdet af:
Erhvervscenteret
Bytoften 2
6800 Varde

Sagsbehandler: Anne Marie Thomsen
Direkte tlf. 79947459
E-mail: amot@varde.dk
Kvalitetssikret af: René Mathiasen

Dok. nr. 40619-18
Sags nr. 18-759

**Varde Kommune
Teknik og Miljø
Bytoften 2
6800 Varde**

www.vardekommune.dk
vardekommune@varde.dk

Indholdsfortegnelse

1. MILJØGODKENDELSE AF ANLÆG DER NYTTIGGØR IKKE FARLIGT AFFALD, SKAMSTRUP ENTREPRENØR APS, SØNDERSKOVVEJ 113, 6800 VARDE.....	3
1.1. BAGGRUND	3
1.2. STAMOPLYSNINGER OM VIRKSOMHEDEN	3
1.3. VIRKSOMHEDENS ART	3
1.4. LOVGRUNDLAG	3
1.5. UDVIDELSE OG ÆNDRINGER.....	3
2. VILKÅR	3
2.1. GENERELT	4
2.2. INDRETNING OG DRIFT	4
2.3. LUFTFORURENING	5
2.4. STØJ	5
2.5. AFFALD.....	5
2.6. EGENKONTROL	6
2.7. DIFTSJOURNAL	6
2.8. GODKENDELSENS VARIGHED	6
2.9. TIDSRISTER	6
2.10. IKRAFTTRÆDELSE	6
3. OFFENTLIGGØRELSE	6
4. KLAGEVEJLEDNING	6
4.1. KLAGEFRIST	6
5. SAGSANLÆG	7
6. GENERELT	7
7. BAGGRUND FOR SAGEN	9
8. PLANMÆSSIGE FORUDSÆTNINGER	9
9. MILJØTEKNISK REDEGØRELSE	9
9.1. BELIGGENHED	9
9.2. ETABLERING	10
9.3. VVM-PLIGT	10
9.4. BESKYTTELSESZONER	10
9.4.1. <i>Beskyttet sten- og jorddige.....</i>	<i>10</i>
9.4.2. <i>Vandløb, lavbund og okker</i>	<i>10</i>
9.4.3. <i>§3</i>	<i>11</i>
9.4.4. <i>Natura 2000</i>	<i>11</i>
9.4.5. <i>Bilag IV-arter</i>	<i>11</i>
9.4.6. <i>Fortidsminder</i>	<i>11</i>
9.5. INDRETNING OG DRIFT	11
9.6. FORURENING OG FORURENINGSBEGRÆNSENDE FORANSTALTNINGER	12
9.6.1. <i>Jordforurening</i>	<i>12</i>
9.6.2. <i>Støj</i>	<i>12</i>
9.6.3. <i>Støv og lugt.....</i>	<i>13</i>
9.6.4. <i>Affald.....</i>	<i>13</i>
9.6.5. <i>Spildevand</i>	<i>13</i>
9.6.6. <i>Beskyttelse af jord og grundvand</i>	<i>13</i>
9.7. DRIFTSFORSTYRELSE OG UHELD	13
9.8. BEDST TILGÆNGELIGE TEKNIK	13

1. Miljøgodkendelse af anlæg der nyttiggør ikke farligt affald, Skamstrup Entreprenør ApS, Sønderskovvej 113, 6800 Varde

1.1. Baggrund

Varde Kommune har den 16. januar 2018 modtaget jeres ansøgning om miljøgodkendelse af anlæg der nyttiggør ikke-farligt affald beliggende Sønderskovvej 113, 6800 Varde, matrikel nr. 1aæ og 1aø, Øse By, Øse.

Aktiviteten er optaget som listevirksomhed i bilag 2 i godkendelsesbekendtgørelsen og skal derfor reguleres af en miljøgodkendelse.

Udkastet til miljøgodkendelsen har været i høring ved virksomheden og relevante parter.

1.2. Stamoplysninger om virksomheden

Virksomhedens navn:	Skamstrup Entreprenør ApS
Adresse:	Sønderskovvej 113 og Sønderskovvej 120, 6800 Varde
Matrikel nr.:	1bc, 1b, 1aæ, 1aø, Øse By, Øse
CVR-nr.:	35533303
P-nr.:	1018908502
Telefon:	75298588
Kontakt person:	Keld Andersen

1.3. Virksomhedens art

Virksomhedens hovedaktivitet er entreprenørforretning med tilhørende aktiviteter. Denne aktivitet er omfattet af punkt H 51 i brugerbetalingsbekendtgørelsen: *"Garageanlæg og pladser til kørende materiel i et antal af 3 eller derover i forbindelse med entreprenør- eller vognmandsvirksomhed, herunder endestationer (for mere end én linie), terminaler og remiser for busser. Redningsstationer."*

Som biaktivitet til dette har virksomheden en oplags- og knuseplads for tegl og beton. Biaktiviteten er omfattet af bilag 2 i godkendelsesbekendtgørelsen under listepunkt K 206: *"Anlæg, der nyttiggør ikke-farligt affald, bortset fra anlæg under listepunkt 5.3 i bilag 1, autoophugning, skibsophugning, biogasfremstilling, kompostering og forbrænding."*

Miljøgodkendelsen til ovenstående biaktivitet meddeles efter § 33 i miljøbeskyttelsesloven på en række nærmere angivne vilkår. Se afsnit 2.

1.4. Lovgrundlag

- Miljøbeskyttelsesloven, lovbekendtgørelse nr. 1121 af 3. september 2018 om miljøbeskyttelse.
- Lovbekendtgørelse nr. 1225 af 25. oktober 2018 om miljøvurdering af planer og programmer og af konkrete projekter (VVM).
- Bekendtgørelse, nr. 1317 af 20. november 2018 om godkendelse af listevirksomhed.
- Bekendtgørelse nr. 1474 af 12. december 2017 om standardvilkår i godkendelse af listevirksomhed.

1.5. Udvidelse og ændringer

Virksomheden skal meddele Varde Kommune eventuelle udvidelser og ændringer, hvis disse afviger fra de oplysninger, der fremgår af godkendelsen.

Udvidelser og ændringer skal godkendes af kommunen, såfremt de medfører mulighed for forøget forurening. Varde Kommune afgør, hvorvidt en udvidelse eller ændring medfører mulighed for forøget forurening.

2. Vilkår

Denne miljøgodkendelse meddeles i overensstemmelse med miljøbeskyttelseslovens kapitel 5. Det er en forudsætning, at nedenstående vilkår overholdes. Et [S] for enden af vilkåret betyder, at det er et standardvilkår, jævnfør bilag 5 i bekendtgørelsen om standardvilkår.

2.1. **Generelt**

1. En kopi af denne godkendelse skal til en hver tid være tilgængelig på virksomheden.
2. Ved driftsophør skal virksomheden forinden orientere tilsynsmyndigheden herom og træffe de nødvendige foranstaltninger for at undgå forureningsfare og for at efterlade stedet i tilfredsstillende tilstand. [S1]
3. Hvor der i vilkårene anvendes betegnelsen "befæstet areal" menes en fast belægning, der giver mulighed for opsamling af spild og kontrolleret afledning af nedbør. Hvor der i vilkårene anvendes betegnelsen "tæt belægning" menes en fast belægning, der i løbet af påvirkningstiden er uigennemtrængelig for de forurenende stoffer, der håndteres på arealet. [S2]

2.2. **Indretning og drift**

4. Virksomheden skal udarbejde en driftsinstruks, der beskriver, hvordan personalet skal foretage fornøden modtagekontrol, og hvordan de skal forholde sig i tilfælde af driftsforstyrrelser og uheld. Driftsinstruksen skal altid være tilgængelig for og kendt af personalet. [S3]
5. Virksomheden må kun modtage, opbevare og neddele nedenstående affaldsfraktioner: [S4]

Affaldsfraktion	EAK-kode	Forventet årlig mængde, der modtages [m ³]
Beton	17 01 01	1.500
Tegl	17 01 03	1.500
Beton og tegl	17 01 07	1.500
Knust beton og tegl	17 01 07	1.500
Knust beton	17 01 01	1.500
Knust tegl	17 01 03	1.500
Sand	17 05 04	100
Stabilgrus	17 05 04	100
Stenmel	17 05 04	50
Harpet muld	17 05 04	100
Jern/metal	17 04 07	Som utilsigtet biprodukt – må ikke forekomme i større mængder.
Træ	17 02 01	Som utilsigtet biprodukt – må ikke forekomme i større mængder.
Blandede plastmaterialer	17 02 03	Som utilsigtet biprodukt – må ikke forekomme i større mængder.

6. Affaldet skal kontrolleres ved modtagelsen og hurtigst muligt placeres i de dertil beregnede områder. [S5]
7. Bygge- og anlægsaffald, der indeholder farligt affald eller asbest, skal afvises, og dette affald må ikke behandles på området. [S6]
8. Hvis virksomheden modtager affald, der ikke er omfattet af virksomhedens miljøgodkendelse, og som det ikke umiddelbart er muligt at afvise, skal affaldet placeres i et særskilt oplagsområde og hurtigst muligt bortskaffes. Såfremt der er tale om farligt affald eller asbest, skal affaldet opbevares enten i en overdækket container eller på et område under tag og med tæt belægning. [S7]
9. Der må kun neddeles sortererede materialer. Blandinger må dog neddeles, såfremt det neddelte skal nyttiggøres i denne blandede form. [S8]
10. Neddelingsanlægget skal være forsynet med støvforebyggende foranstaltninger som f.eks. et vandings- eller sprinklersystem. [S9]

2.3. **Luftforurening**

11. Virksomheden skal ved tilrettelæggelse af driften, herunder ved vanding eller befugtning, sikre, at der ikke opstår støvgener uden for virksomhedens område. [S11]
12. Hvis der uden for virksomhedens område konstateres støvgener, der efter tilsynsmyndighedens vurdering er væsentlige, kan tilsynsmyndigheden forlange, at støvende oplag overdækkes eller befugtes, og at der etableres afskærmning eller befugtning af sorterings- og håndteringsaktiviteterne. [S12]

2.4. **Støj**

13. Virksomhedens drift må ikke medføre, at virksomhedens samlede bidrag til støjbelastningen på opholdsarealer ved naboer overstiger de i Tabel 1 angivne støjgrænser. Opholdsarealer fastsættes til 15 meter fra bolig.

Ugedag	Tidsrum	Referencetidsrum i timer	Støjgrænse dB(A)
Mandag - fredag	7 - 18	8	55
	18 - 22	1	45
	22 - 7	½	40
Lørdag	7 - 14	7	55
	14 - 18	4	45
	18 - 22	1	45
	22 - 7	½	40
Søn- og helligdage	7 - 18	8	45
	18 - 22	1	45
	22 - 7	½	40

Tabel 1 - Grænseværdier for opholdsarealer ved boliger i det åbne land.

Støjgrænserne i Tabel 1 er angivet som det ækvivalente, korrigerede støjniveau i dB(A) målt eller beregnet i punkter i 1,5 meters højde over det omgivende terræn.

Støjens maksimalværdier i natperioden fra kl. 22 - 7 må ikke overstige grænseværdien med mere end 15 dB(A).

14. Varde Kommune kan forlange, at virksomheden dokumenterer, at støjgrænserne i vilkår 13 er overholdt.
15. Dokumentation skal senest 3 måneder efter, at kravet er fremsat sendes til Varde Kommune. Sammen med dokumentationen skal der sendes oplysninger om driftsforholdene under målingen. Måling skal foretages, når virksomheden er i fuld drift eller efter anden aftale med Varde Kommune.
16. Støjmålinger skal udføres og rapporteres som "Miljømåling – ekstern støj" i henhold til gældende lovgivning og de skal udføres af et laboratorium eller en person, der er godkendt til dette af Miljøstyrelsen.
17. Normalt kan kommunen højst forlange støjmålinger/-beregninger en gang om året, medmindre målingerne/beregningerne viser, at grænseværdierne ikke er overholdt.
18. Hvis de fastsatte støjgrænser overskrides, skal der sammen med støjrapporten fremsendes forslag om støjreduktion ned til de i vilkår 13 fastsatte grænseværdier og med en tidsplan for gennemførelse.

2.5. **Affald**

19. Blandet bygge- og anlægsaffald, kildesorteret bygge- og anlægsaffald samt frasorterede materialer som f.eks. jern, isoleringsmaterialer, ledninger, træ, glaserede tegl, farvede sanitetsgenstande og diverse kunststoffer og plast, må kun opbevares og håndteres på befæstet areal med fald mod afløb eller sump, hvorfra der sker kontrolleret afledning. Dette krav gælder ikke for uforurennet inert affald som f.eks. glas, beton og tegl. [S14]

2.6. Egenkontrol

20. Virksomheden skal løbende og mindst 1 gang årligt gennemføre en kontrol for revner, lunger og andre skader af befæstede arealer og tætte belægnings, kar, gruber og sumpe. Utætheder skal udbedres, så hurtigt som muligt efter at de er konstateret. [S18]
21. Tilsynsmyndigheden kan kræve, at virksomheden lader en uvildig sagkyndig foretage kontrollen af førnævnte tætte belægning, dog højst en gang hvert tredje år. [S19]

2.7. Driftsjournal

22. Virksomheden skal føre en driftsjournal over:
 - Dato for og resultat af inspektioner samt evt. foretagne udbedringer af befæstede arealer, tætte belægnings, gruber mv.
 - Modtaget affald, der ikke er omfattet af virksomhedens miljøgodkendelse og oplysning om hvordan det blev håndteret og bortskaffet.

Ved udgangen af hvert kvartal registreres mængden af hver af de oplagrede affaldsfraktioner. Driftsjournalen skal opbevares på virksomheden i mindst 5 år og skal være tilgængelig for tilsynsmyndigheden. [S20]

2.8. Godkendelsens varighed

Godkendelsen bortfalder, hvis den ikke er udnyttet inden 2 år fra godkendelsens dato, eller hvis den ikke har været udnyttet i en sammenhængende periode på 3 år. Desuden bortfalder godkendelsen, hvis forudsætningerne i den miljøtekniske redegørelse ikke er opfyldt.

2.9. Tidsfrister

I skal overholde vilkår fastsat i denne miljøgodkendelse fra ikrafttrædelsestidspunktet.

2.10. Ikrafttrædelse

Miljøgodkendelsen træder i kraft den 25. februar 2019.

3. Offentliggørelse

Godkendelsen bliver offentliggjort på www.dma.mst.dk fra den 25. februar 2019 til den 25. marts 2019.

Henvendelse om godkendelsen kan ske på tlf. 7994 7459

4. Klagevejledning

Godkendelsen kan påklages til Natur- og Miljøklagenævnet af de klageberettigede, der fremgår af §§ 98, 99 og 100 i miljøbeskyttelsesloven.

I klager via Klageportalen, som ligger på www.borger.dk og www.virk.dk. I logger på www.borger.dk eller www.virk.dk - typisk med NEM-ID. Klagen sendes gennem Klageportalen til Varde Kommune. En klage er indgivet, når den er tilgængelig for Varde Kommune i Klageportalen. Når I klager, skal I betale et gebyr. I betaler gebyret med betalingskort i Klageportalen. Spørgsmål vedrørende gebyr rettes til Miljø- og Fødevarerklagenævnet, som I finder via Nævnenes Hus på www.naevneneshus.dk

Miljø- og Fødevarerklagenævnet skal som udgangspunkt afvise en klage, der kommer uden om Klageportalen, hvis der ikke er særlige grunde til det. Hvis I ønsker at blive fritaget for at bruge Klageportalen, skal I sende en begrundet anmodning til Varde Kommune, Teknik og Miljø, Bytoften 2, 6800 Varde eller på e-mail til vardekommune@varde.dk. Varde Kommune videresender herefter anmodningen til Miljø- og Fødevarerklagenævnet, som træffer afgørelse om, hvorvidt jeres anmodning kan imødekommes.

4.1. Klagefrist

Klagefristen er 4 uger fra den 25. februar 2019, hvor afgørelsen bliver offentliggjort på DMA: <https://dma.mst.dk/>. Det vil sige, at klagen skal være modtaget i klageportalen senest den 25. marts 2019.

(Hvis klagefristen udløber på en lørdag eller en helligdag, forlænges fristen til den følgende hverdag).

5. Sagsanlæg

Såfremt afgørelsen ønskes indbragt for domstolene, skal søgsmål være anlagt inden 6 måneder efter, at afgørelsen er modtaget, eller – hvis sagen påklages – inden 6 måneder efter, at endelig afgørelse foreligger.

6. Generelt

Kommunen gør opmærksom på, at klage over godkendelsen ikke har opsættende virkning. Det betyder, at samtlige krav i godkendelsen skal efterkommes, såfremt godkendelsen udnyttes.

I kan begynde med bygge- og anlægsarbejder, når tilladelser i henhold til anden lovgivning er indhentet. Selvom I har påbegyndt bygge- og anlægsarbejde, indskrænker det ikke klagemyndighedernes ret til at ændre eller ophæve godkendelsen.

Venlig hilsen

Anne Marie Thomsen
Ingeniør

Kopi sendt til:

- Danmarks Naturfredningsforening (lokalafdeling), dnvarde-sager@dn.dk
- Danmarks Naturfredningsforening (Kbh), dn@dn.dk
- Dansk Ornitologisk forening, Varde, varde@dof.dk
- Dansk Ornitologisk forening, Kbh, natur@dof.dk
- Embedslæge, stps@stps.dk
- Friluftsrådet (lokal), sydvestjylland@friluftsradaet.dk
- Friluftsrådet, fr@friluftsradaet.dk
- Region Syddanmark Jordforureningsafdeling, mynnord@rsyd.dk

Udkast i høring ved:

- Skamstrup Entreprenør ApS
- Kogsgaard Miljø ApS
- Relevante parter indenfor 350 meter

Lovhenvisninger:

- Lov om miljøbeskyttelse, nr. 358 af 6. juni 1991, jævnfør lovbekendtgørelse nr. 1121 af 3. september 2018.
- Bekendtgørelse om godkendelse af listevirksomhed, nr. 1317 af 20. november 2018.
- Bekendtgørelser om standardvilkår i godkendelse af listevirksomhed, nr. 1474 af 12. december 2017.
- Bekendtgørelse om affald, nr. 1759 af 27. december 2018.
- Bekendtgørelse nr. 896 af 29. juni 2017 om Affaldsregistret og om godkendelse som indsamlingsvirksomhed.
- Bekendtgørelse nr. 1742 af 13. december 2018 om Affaldsdatasystemet.
- Miljøstyrelsens vejledning nr. 5 fra 1984 om ekstern støj fra virksomheder.
- Bekendtgørelse nr. 974 af 27. juni 2018 om kvalitetskrav til miljømålinger
- Miljøstyrelsens vejledning nr. 6 fra 1984 om Måling af ekstern støj fra virksomheder.
- Miljøstyrelsens vejledning nr. 5 fra 1993 om Beregning af ekstern støj fra virksomheder.
- Bekendtgørelse om brugerbetaling for godkendelse m.v. og tilsyn efter lov om miljøbeskyttelse og lov om miljøgodkendelse m.v. af husdyrbrug, nr. 1475 af 12. december 2017.
- Lov om forurennet jord, nr. 370 af 2. juni 1999, jævnfør lovbekendtgørelse nr. 282 af 27. marts 2017
- Vejledning om begrænsning af luftforurening fra virksomheder, nr. 2 af 1. juni 2001.
- Lovbekendtgørelse nr. 1225 af 25. oktober 2018 om miljøvurdering af planer og programmer og af konkrete projekter (VVM).
- Bekendtgørelse nr. 1595 af 6. december 2018 om udpegning og administration af internationale naturbeskyttelsesområder samt beskyttelse af visse arter.

- Lov om naturbeskyttelse, nr. 9 af 3. januar 1992, jævnfør lovbekendtgørelse nr. 934 af 27. juni 2017.
- Lovbekendtgørelse nr. 127 af 16. januar 2017 om vandløb.
- Lovbekendtgørelse nr. 1581 af 10. december 2015 om okker.

7. Baggrund for sagen

Kogsgaard Miljø har på vegne af Skamstrup Entreprenør ApS den 16. januar 2018 indsendt en ansøgning om miljøgodkendelse af bestående plads til neddeling af bygge- og anlægsaffald via www.byggomiljoe.dk. Varde Kommune har den 17. januar 2019 modtaget supplerende oplysninger.

Virksomheden søger om tilladelse til permanent oplag og nedknusning af bygge- og anlægsaffald på ejendommen Sønderskovvej 113, 6800 Varde, matrikel nr. 1aæ og 1aø, Øse By, Øse. Der er tale om en allerede etableret plads, som har fungeret de sidste 2 - 3 år.

Denne aktivitet er optaget som listevirksomhed på bilag 2 i godkendelsesbekendtgørelsen under punkt K 206: *"Anlæg, der nyttiggør ikke-farligt affald, bortset fra anlæg underlistepunkt 5.3 i bilag 1, autoophugning, skibsophugning, biogasfremstilling, kompostering og forbrænding."*

8. Planmæssige forudsætninger

Virksomheden ligger i det åbne land. Selve knuseaktiviteten er placeret ca.:

- 205 meter fra nærmeste bolig mod nord
- 250 meter fra Øse Efterskole mod nord-vest
- 350 meter fra bolig mod syd-vest
- 550 meter fra område, som er udlagt til boliger i kommuneplan 2017 mod nord-øst

Mod syd og syd-øst er der marker og §-3 registreret natur.

Oplags- og knusepladsen ligger i et område med drikkevandsinteresser.

9. Miljøteknisk redegørelse

9.1. Beliggenhed

Virksomheden er beliggende i det åbne land på Sønderskovvej 113, 6800 Varde, matrikelnummer 1aæ og 1aø, Øse By, Øse. Se beliggenheden på nedenstående kort.



Figur 1: Knusepladsens beliggenhed i det åbne land.

Der er ingen lokalplan for området. Varde Kommune har den 12. marts 2018 meddelt pr. mail til rådgiver, at virksomheden skal indhente landzonetilladelse til pladsen.

9.2. Etablering

Pladsen har fungeret som oplags- og knuseplads for bygge- og anlægsaffald de sidste 2 - 3 år.

9.3. VVM-pligt

Pladsen er omfattet af punkt 11b i Miljøvurderingslovens bilag 2. Varde Kommunen har derfor udarbejdet en VVM-screening af aktiviteten.

Kommunen har på baggrund af screeningen vurderet, at projektet ikke vil kunne påvirke miljøet væsentligt og derfor ikke er omfattet af krav om miljøvurdering (ikke VVM-pligtigt). Afgørelsen er truffet efter § 21 i miljøvurderingsloven.

I afgørelsen er der især lagt vægt på, at:

- projektets dimension og ressourceforbrug er begrænset,
- projektet ikke kan påvirke Natura 2000- eller § 3-områder,
- projektet ikke påvirker bilag IV-arter,
- projektet ikke påvirker drikkevandsinteresser eller grundvandsdannelsen

Den detaljerede screening fremgår af Varde Kommunes screeningskema i bilag 1.

9.4. Beskyttelseszoner

9.4.1. Beskyttet sten- og jorddige

Langs pladsens østlige skel ligger et beskyttet sten- eller jorddige (rød linje).



9.4.2. Vandløb, lavbund og okker

Vandløb

I matrikelskellet mod syd løber Foot Bæk (lysebrå linje). Ifølge Varde Kommunes hovedregulativ for vandkøb skal der friholdes et arbejdsbælte til vandløbsvedligeholdelse på 10 meter målt fra vandløbets kronekant. Rådgiver har den 17. januar 2019 på vegne af virksomheden indsendt en revideret tegning, hvor det fremgår, at der holdes en afstand på 15 meter til vandløbet.

Lavbund og okker

Den sydlige del af pladsen er placeret i et højrisiko lavbunds- og okkerpotentielt område (rød skravering).



9.4.3. §3

Nærmeste registrerede §-3 område er en eng, som er placeret på matrikel 1aæ, Øse By, Øse. Derudover er der et engareal vest for knuse- og oplagspladsen.



9.4.4. Natura 2000

Pladsen er placeret i et opland til meget sårbart Natura 2000 område. Herunder:

- Ca. 2,3 km fra habitatområde nr. 77, Nørholm Hede, Nørholm skov og Varde Å øst for Varde.
- Ca. 12 km fra fuglebeskyttelsesområde nr. 49, engarealer ved Ho Bugt.
- Ca. 12 km fra ramsarområde nr. 27, Vadehavet.

Det er kommunens vurdering, på baggrund af den store afstand til det nærmeste Natura 2000-område, at projektet vil være uden væsentlig betydning for udpegningsgrundlaget.

9.4.5. Bilag IV-arter

Kommunen skønner, at projektet ikke vil forringe levevilkår for dyre- og plantearter omfattet af habitatdirektivets bilag IV. Kommunen har ikke kendskab eller forventning til forekomst af beskyttede arter i det berørte område.

9.4.6. Fortidsminder

Der er ingen registrerede beskyttelseszoner for fortidsminder i umiddelbar nærhed af pladsen.

9.5. Indretning og drift

På pladsen bliver bygge- og anlægsaffaldet oplagret på et areal, der er befæstet med et ½ meter tykt lag af nedknuste brokker og tegl, som er udlagt oven på intakt jord.

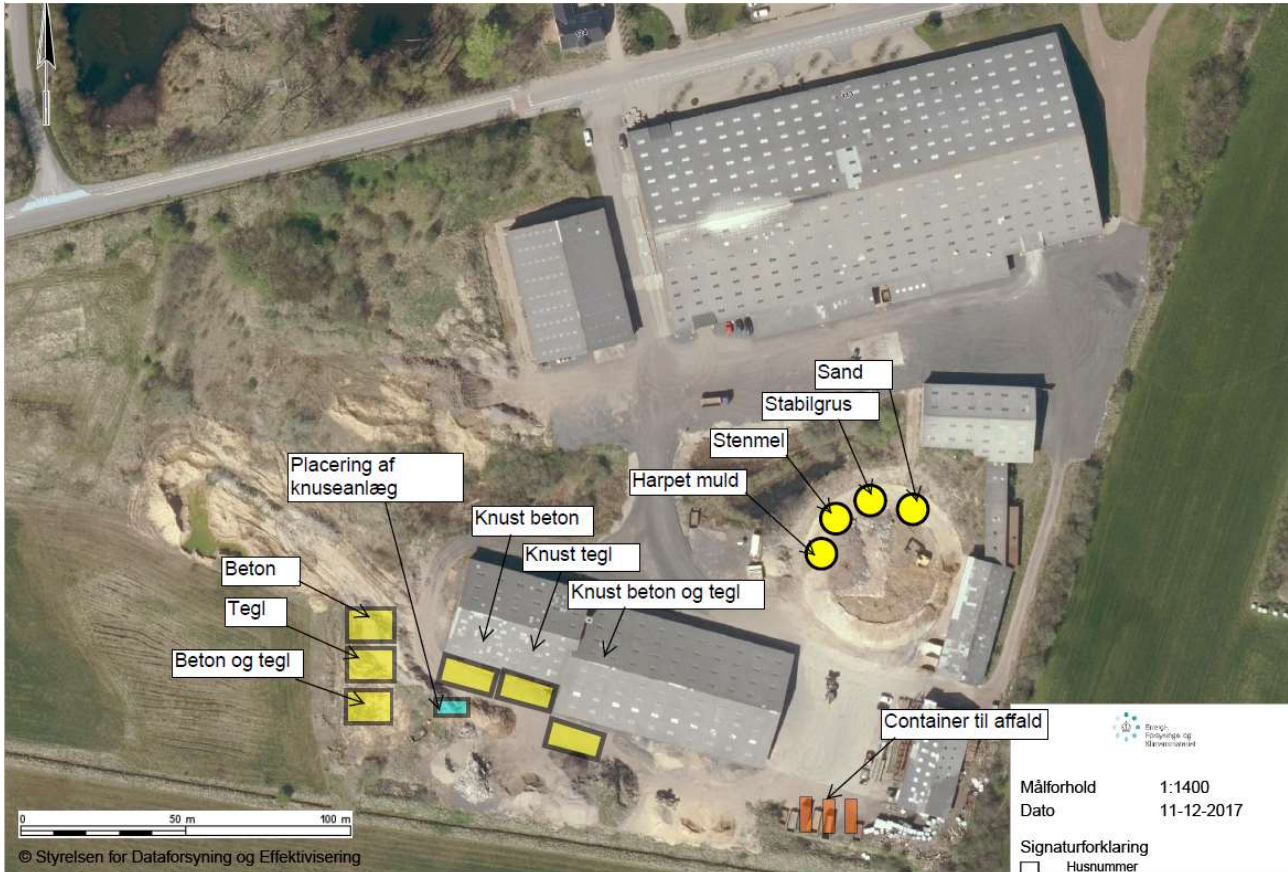
Der bliver udelukkende modtaget uforurenede tegl og beton samt blandet beton og tegl fra diverse miljøscreenede nedbrydningsprojekter.

Derfor vil der kun blive frasorteret minimale mængder affald til bortskaffelse, hvilket vil ske efter Varde Kommunes retningslinjer.

Farligt affald som asbest- eller pcb-holdige materialer bliver ikke håndteret på pladsen.

Derudover bliver der udelukkende modtaget harpet muld fra projekter i analysefrie områder, eller muld som er dokumenteret ren via analyser.

Der bliver ikke påfyldt brændstof på selve oplags- og knusepladsen, hvor der ikke er fast belægning. Hvis der sker spild af diesel- eller hydraulikolie fra maskiner vil dette straks blive opsamlet med absorberende materiale, som efterfølgende bortskaffes efter Varde Kommunes anvisninger.



Figur 2 viser indretningsplan for pladsen.

9.6. Forurening og forureningsbegrænsende foranstaltninger

9.6.1. Jordforurening

Region Syddanmark har vurderet, at der ikke er grundlag for, at kortlægge matrikel nr. 1b, Øse By, Øse efter jordforureningsloven.

Derudover har regionen for nuværende ingen oplysninger om jordforureninger på matrikel nr. 1aø og 1aæ, Øse By, øse.

9.6.2. Støj

De opstillede grænseværdier for støj er fastlagt ud fra Miljøstyrelsens vejledning nr. 5 fra 1984 om ekstern støj fra virksomheder.

Der vil foregå nedknusning af beton og tegl 3 – 4 gange årligt med en varighed på 1 dag. Selve nedknusningsanlægget lejes.

Aktiviteten har foregået de sidste 2 - 3 år uden bemærkninger fra naboer.

Udkørsel fra pladsen bliver via Sønderskovvej 113, 6800 Varde.

Trafikken i forbindelse med tilkørsel og frakørsel fra pladsen vurderes i gennemsnit til at være 5 lastvognstræk om ugen. Transporten vil foregå i dagtimerne.

Til håndtering af materialerne på pladsen vil der periodevis forekomme kørsel med gummiged eller gravemaskine. Dette vil foregå i tidsrummet på hverdage fra kl. 7 – 18 og lørdag fra kl. 7 – 14.

I forhold til naboer ligger projektområdet i en dalsænkning med en vurderet niveauforskel på ca. 6 meter. Derudover er der på grunden placeret bygninger foran knusningsaktiviteterne. Det vurderes at grænseværdierne for støj vil kunne overholdes indenfor den forholdsvis begrænsede knusningsperiode.

Virksomheden planlægger yderligere, at etablere et læbælte omkring pladsen. Varde Kommune vurderer, at dette erfaringsmæssigt ikke har nogen reel støjdæmpende effekt, men kan virke afskærmende i forhold til landskabelige værdier.

9.6.3. Støv og lugt

Der vil kunne forekomme bidrag til det omkringliggende miljø fra udstødningsgasser fra det kørende materiel på pladsen.

Støv vil kunne forekomme i forbindelse med knusnings-aktiviteten samt eventuel støvflugt fra oplag og kørselsarealer i tørre perioder. Støvgenerne vil blive minimeret bedst muligt ved sprinkling med vand eller lignende, jævnfør vilkår 11 og 12 (standardvilkår 11 og 12).

9.6.4. Affald

Udover det ikke-farlige affald, som virksomheden forbereder til nyttiggørelse, kan der forekomme frasorteret metal, træ og plast. Disse fraktioner opbevares i containere på pladsen og bortskaffes efter kommunes affaldsregulativ til en godkendt modtager.

Affaldsregisteret

Virksomheden skal tilmeldes Energistyrelsens affaldsregister, som indsamlingsvirksomhed med forbehandlingsanlæg (IMF), jævnfør § 5, stk. 1 i bekendtgørelse om affaldsregistret og om godkendelse som indsamlingsvirksomhed.

Affalddatasystemet

Virksomheden skal årligt indberette data for affaldsproduktionen til det centrale affalddatasystem, jævnfør § 5 i bekendtgørelse om affalddatasystemet.

Derudover skal virksomheden ved tilsyn kunne fremvise kvitteringer for bortskaffet affald.

9.6.5. Spildevand

På selve maskinstationen på Højvangvej 9, Nordenskov, 6800 Varde, er der en vaskeplads. Kommunen vurderer at denne plads også kan anvendes til vask af materiel fra knusepladsen samt eventuelt til vask af transporter til og fra pladsen. Vaskepladsen på Højvangvej 9, er reguleret af anden lovgivning. På den baggrund er standardvilkår 17 ikke medtaget i denne godkendelse.

Overfladevand fra pladsen nedsiver direkte på arealet.

Derudover forekommer der ingen spildevand fra pladsen.

9.6.6. Beskyttelse af jord og grundvand

Standardvilkår 13 og 16 er ikke relevante for pladsen. Der må ikke opbevares olietanke eller andre kemikalier på selve oplags- og knusepladsen, da der ikke er fast belægning eller kontrolleret afledning af overfladevandet.

Varde Kommune vurderer dog, at anvendelsen af olie og lignende er relevant for driften af maskinerne på pladsen. Olie og kemikalier skal håndteres et sted, som er reguleret af anden lovgivning, for eksempel på selve maskinstationen på Højvangvej 9, Nordenskov, 6800 Varde.

9.7. *Driftsforstyrrelser og uheld*

Ved en eventuel lækage fra motorer, hydraulikslanger eller lignende er der risiko for udslip af olie og kemikalier til jorden.

Virksomheden har i ansøgningen beskrevet at eventuelt spild straks vil blive opsamlet med absorberende materiale. Materialet bliver efterfølgende bortskaffet efter Varde Kommunes anvisninger.

9.8. *Bedst tilgængelige teknik*

Miljøstyrelsen har udarbejdet standardvilkårene således, at de lever op til den bedste tilgængelige teknik (BAT).

Varde Kommune fraviger følgende standardvilkår, da de ikke er relevante:

- Standardvilkår nr. 10: *"Virksomheden må ikke give anledning til lugtgener uden for virksomhedens område, som efter tilsynsmyndighedens vurdering er væsentlige for*

omgivelserne", er ikke relevant for denne type virksomhed. Grunden er, at beton og tegl, som er de primære materialer, der behandles på pladsen, ikke afgiver lugtstoffer.

- Standardvilkår nr. 13: *"Overjordiske tanke til fyringsolie og motorbrændstof skal sikres mod påkørsel. Påfyldningsstude og aftapningshaner (aftapningsanordninger) for olieprodukter, herunder motorbrændstof, skal placeres inden for konturen af en tæt belægning med kontrolleret afledning af afløbsvandet. Alternativt skal eventuelt spild opsamles i en tæt spildbakke eller grube. Udendørs spildbakker eller gruber skal tømmes, således at regnvand i bunden maksimalt udgør 10 % af spildbakkens eller grubens volumen".* Dette vilkår er ikke relevant for den godkendte del af virksomheden, da der ikke forefindes olietanke på grunden. Maskiner og køretøjer vil ikke blive tanket på pladsen.
- Standardvilkår nr. 15: *"Farligt affald som f.eks. spildolie skal opbevares under overdækning i form af tag, presenning eller lignende og beskyttet mod vejrlig på en tæt belægning. Oplagspladsen skal være indrettet således, at spild kan holdes inden for et afgrænset område og uden mulighed for afløb til jord, grundvand, overfladevand eller kloak. Området skal kunne rumme indholdet af den største beholder, der opbevares".* Vilkåret er ikke relevant, da der ikke må forekomme farligt affald på pladsen. Dette skal afvises ved modtagekontrol.
- Standardvilkår nr. 16: *"Tætte belægninger skal være i god vedligeholdelsesstand. Utætheder skal udbedres så hurtigt som muligt, efter at de er konstateret".* Dette vilkår er ikke relevant, da der ikke må opbevares noget på pladsen, som giver anledning til at skulle opbevares på tæt belægning.
- Standardvilkår nr. 17: *"Vaskeplads skal være befæstet med fald mod afløb, hvorfra der sker kontrolleret afledning af afløbsvandet".* Der er ingen vaskeplads på pladsen, hvorfor vilkåret ikke er relevant.

Da Varde Kommune har anvendt Miljøstyrelsens standardvilkår suppleret med vilkår om støj og affald, vurderer Varde Kommune, at kravet til BAT er opfyldt.