

Tillæg nr. 3 til miljøgodkendelse

Udvidelse af kvægproduktion
Vejrupvej 20, 6740 Bramming
4.8.2017



Teknik & Miljø
Esbjerg Kommune

ESBJERG KOMMUNE

Natur & Vandmiljø

Torvegade 74

6700 Esbjerg

Telefon: 7616 1616

E-mail: miljo@esbjergkommune.dk

Web: www.esbjergkommune.dk

Sag nr.: 17/13475

Sagsansvarlig: Anli

Copyright: Alle kort og luftfoto: copyright DDO ®, ©COWI

Indholdsfortegnelse

INDLEDNING	4
GODKENDELSE TIL UDVIDELSE OG DRIFT AF HUSDYRPRODUKTION	5
EJENDOMS- OG BEDRIFTSOPLYSNINGER	5
FORUDSÆTNINGER OG VILKÅR.....	5
Vilkår for husdyrbrugets anlæg.....	6
Generelle vilkår	6
RETSBESKYTTELSE OG REVURDERING.....	7
MEDDELELSESPLIKT – ANLÆG OG AREALER.....	7
ØVRIGE FORHOLD.....	8
OFFENTLIGGØRELSE.....	8
KLAGEVEJLEDNING	8
MILJØTEKNISK BESKRIVELSE OG VURDERING	10
INDLEDNING	10
BESKRIVELSE OG VURDERING AF ANSØGNINGEN.....	10
Husdyrbrugets beliggenhed.....	11
Dyreholdets størrelse	12
Driftsbygninger.....	13
Foder	15
Gødningsproduktion	15
Udbringningsarealer	16
Energi- og vandforbrug.....	16
Råvarer og hjælpestoffer	17
Affald	17
Spildevand/restvand	17
HUSDYRBRUGETS PÅVIRKNINGER AF OMGIVELSERNE – LUGT, STØJ, MM.....	18
Lugt	18
Støj og transport	19
Støv, fluer og skadedyr	19
Lys.....	19
Driftsforstyrrelser og uheld	20
Landskab og kulturmiljø.....	20
HUSDYRBRUGETS PÅVIRKNINGER AF OMGIVELSERNE – NATURMÆSSIGE FORHOLD.....	21
Ammoniakpåvirkning af naturområder.....	22
Påvirkning af arter med særligt strenge beskyttelseskrav (Bilag IV arter)	27
Nitrat og fosfor til overfladevand – marine områder, vandløb og søer	28
Nitrat til grundvand - nitratfølsomme vandindvindingsområder.....	28
BEDST TILGÆNGELIGE TEKNIK (BAT).....	28
OPHØR	31
HØRING	31
SAMLET VURDERING	31
BILAG 1	32
BILAG 2	42
BILAG 3	45

Indledning

Dette tillæg til miljøgodkendelse fastlægger de vilkår, der skal gælde for en udvidelse af husdyrproduktionen på Vejrupvej 20, 6740 Bramming i Esbjerg Kommune. Vilkårene sikrer, at udvidelse og drift af husdyrbruget kan ske uden at påvirke miljøet væsentligt.

Miljøet skal i denne sammenhæng forstås som omgivelserne i bred forstand, herunder befolkning, flora og fauna, vandmiljø, landskab og kulturhistorie samt ressourceforbrug.

Esbjerg Kommune har udarbejdet en miljøteknisk beskrivelse og vurdering af det ansøgte projekt. Denne danner baggrund for afgørelsen om miljøgodkendelse, herunder de stillede vilkår.

Forslaget til miljøgodkendelse har været i nabohøring i perioden fra den 12. juli 2017 til den 2. august 2017. Kommunen har i forbindelse med høringen ikke modtaget bemærkninger til projektet.

Godkendelse til udvidelse og drift af husdyrproduktion

Esbjerg Kommune har afgjort, at kvægbruget på Vejrupvej 20, 6740 Bramming kan udvides som ansøgt.

Godkendelsen omfatter

- En udvidelse af dyreholdet fra 284 malkekøer, 215 opdræt (6-24 mdr.), 70 småkalve (0-6 mdr.) og 135 producerede tyrekalve (40-55 kg) til 304 malkekøer, 215 opdræt (6-24 mdr.), 86 småkalve (0-6 mdr.) og 152 producerede tyrekalve (40-55 kg). Dette svarer til en udvidelse fra 516,8 dyreenheder til 549,4 dyreenheder. Udvidelsen sker i eksisterende bygninger.
- Etablering af 640 m² plansilo med 170 m² forplads umiddelbart øst for eksisterende plansilo syd for stalden.

Godkendelsen meddeles efter § 12 stk. 3 i lovbekendtgørelse nr. 442 af 13. maj 2016 om miljøgodkendelse m.v. af husdyrbrug, idet Esbjerg Kommune vurderer at:

- Der er truffet de nødvendige foranstaltninger til at forebygge og begrænse forureningen ved anvendelse af den bedste tilgængelige teknik,
- Husdyrbruget i øvrigt kan drives på stedet uden at påvirke omgivelserne på en måde, som er uforenelig med hensynet til omgivelserne, samt
- Udvidelse og drift af husdyrbruget ikke medfører væsentlige virkninger på miljøet

Godkendelsen omfatter samtlige landbrugsmæssige aktiviteter på ejendommen, herunder drift af husdyrbrugets anlæg.

Der er nærmere redegjort for de vurderinger der ligger til grund for afgørelsen i vedlagte miljøtekniske beskrivelse og vurdering.

Ejendoms- og bedriftsoplysninger

Godkendelsen gives til husdyrbruget beliggende Vejrupvej 20, 6740 Bramming, matrikel nr. 2 d m.fl. Sdr. Vejrup By. Ejendomsnummeret er 5610309185. Bedriftens CVR nr. er 34011761 og CHR nr. er 46230. Husdyrbruget ejes og drives af I/S Munkebo, Vejrupvej 20, 6740 Bramming.

Forudsætninger og vilkår

Esbjerg Kommune forudsætter, at projektet gennemføres og drives som beskrevet i ansøgningen, skema nr. 98737. Godkendelsen meddeles på vilkår, der sikrer at kravene i § 27 og § 29 i lov om miljøgodkendelse, mv. af husdyrbrug opfyldes.

Denne miljøgodkendelse er et tillæg til eksisterende miljøgodkendelse meddelt af Esbjerg Kommune d. 14. juni 2010. Vilkår i den eksisterende miljøgodkendelse, som ikke ophæves ved dette tillæg, er fortsat gældende for hele bedriften. En del af vilkårene i godkendelsen fra juni 2010 er ophævet og erstattet af nye vilkår i tillæg til godkendelsen fra den 26. oktober 2012 (tillæg nr. 1) og 10. oktober 2013 (tillæg nr. 2). Vilkår i disse tillæg er ligeledes gældende, såfremt de ikke ophæves ved dette tillæg.

De vilkår i den eksisterende miljøgodkendelse samt tillæg hertil, som forsat er gældende fremgår af bilag 1.

Der stilles følgende vilkår til hhv. husdyrbrugets anlæg, husdyrbrugets arealer, samt generelle vilkår for husdyrbruget.

Vilkår for husdyrbrugets anlæg

Husdyrproduktion

1. Vilkår 15, 16, 17, 18, 20, 43 og 44 i miljøgodkendelsen fra juni 2010 ophæves. Vilkår 2, 3, 6 og 13 i tillæg til miljøgodkendelsen fra oktober 2012 ophæves.
2. Husdyrholdet skal være sammensat og staldindretningen udført som beskrevet nedenfor:

	Antal årsdyr	Antal producerede dyr	DE
Malkeko (10.412 kg EKM), tung race, Sengestald med spalter (kanal, bagskyl eller ringkanal) og skraber	295		414,77
Malkeko (10.412 kg EKM), tung race, Dybstrøelse (hele arealet)	9		12,65
Kvier/stude tung race (6-24 mdr., Sengestald med spalter (kanal, bagskyl eller ringkanal) og skraber	215		97,23
Småkalv tung race, (0-6 mdr.), Dybstrøelse (hele arealet)	86		23,221
Tyrekalv tung race, (40-55 kg), Dybstrøelse (hele arealet)		152	1,49
I alt			549,4

3. Antallet af dyreenheder må variere med 10 % i løbet af planåret (1. august til 1. august). Dog må det maksimale dyrehold beregnet som et gennemsnit i perioden 1. august til 31. juli ikke overstige 549,4 dyreenheder. .

Energi- og vandforbrug

4. Der skal foretages en årlig registrering af vand- og energiforbrug tilknyttet husdyrproduktionen. Registreringen gemmes i minimum 5 år og skal kunne forevises på tilsynsmyndighedens forlangende.

Spildevand

5. Etablering af udsprinklingsanlægget skal følge det aktuelle byggeblad for udsprinkling af overfladevand fra ensilagesilo og ensilageplads, som p.t. er 103.09-05. Dog skal der altid være en bufferkapacitet på min. 2 måneder f.eks. i gyllebeholder, som kan anvendes i de tilfælde hvor forholdene til udsprinkling ikke er tilstede (f.eks. frost, tørbrud eller regnsky). .

Landskabelige værdier

6. De på kort 3 anviste hegn skal bevares (grøn streg). Såfremt de nedlægges, skal de genplantes.

Generelle vilkår

Egenkontrol

7. Husdyrbruget skal føre registreringer over den til enhver tid gældende husdyrproduktion på ejendommen. Registreringerne kan bestå af gødningsregnskaber, slagterifregninger eller lign. Denne registrering skal ved miljøtilsynets besøg på husdyrbruget kunne forevises som dokumentation for godkendelsens bestemmelse om husdyrholdets størrelse (vilkår 2).

Opgørelse af dyreholdet på ejendommen skal for malkekøer, kvier og småkalve ske som et årgennemsnit af antal dyr for hver enkelt dyreart på grundlag af bilag 1 i Husdyrgødningsbekendtgørelsen.

For tyrekalveproduktionen skal opgørelsen ske ud fra antal producerede dyr pr. år.

Krav til udnyttelse af godkendelse

8. Vilkårene i miljøgodkendelsen skal, hvis ikke andet er anført, være opfyldt fra det tidspunkt, hvor udnyttelse af godkendelsen påbegyndes.
9. Godkendelsen bortfalder såfremt den ikke er udnyttet inden 2 år fra godkendelsens meddelelse. Med udnyttet menes, at udvidelsen skal være påbegyndt eller der er iværksat bygge- og anlægsarbejde.
10. Hvis en del af godkendelsen ikke har været udnyttet i 3 på hinanden følgende år, bortfalder den del af godkendelsen, der ikke har været udnyttet de seneste 3 år, jf. dog ovennævnte vilkår.

Retsbeskyttelse og revurdering

Med denne miljøgodkendelse følger 8 års retsbeskyttelse.

Vilkårene kan dog til enhver tid ændres efter reglerne i Lov om miljøgodkendelse mv. af husdyrbrug § 40 stk. 2, hvis der er væsentlige ændringer i bedst tilgængelige teknik, der er fremkommet nye oplysninger om forureningens skadelige virkning, hvis forureningen medfører skadevirkninger, der ikke kunne forudses ved godkendelsens meddelelse, eller hvis forureningen i øvrigt går ud over det, som blev lagt til grund ved miljøgodkendelsen.

Husdyrbrugets miljøgodkendelse skal regelmæssigt og mindst hvert 10. år tages op til revurdering jf. § 40 i Bekendtgørelse om tilladelse og godkendelse mv. af husdyrbrug. Den første regelmæssige revurdering skal dog foretages, når der er forløbet 8 år. Da ejendommen er miljøgodkendt første gang i 2010, skal første revurdering således foretages i 2018.

Meddelelesespligt – anlæg og arealer

Kommunens godkendelse gælder for det konkrete projekt. Husdyrbruget må ikke udvides eller ændres bygnings- eller driftsmæssigt på en måde der indebærer forøget forurening før udvidelsen eller ændringen er godkendt i henhold til lov om miljøgodkendelse m.v. af husdyrbrug. Hvis der sker ændringer i grundlaget for kommunens vurdering, skal der indsendes en ny ansøgning til kommunen. Dette gælder for eksempel ændringer i forhold til det ansøgte dyrehold, staldanlæg og udbring-

ningsarealer. Esbjerg Kommune skal have lejlighed til at vurdere, hvorvidt udvidelsen/ændringen kræver en ny godkendelse eller om udvidelsen/ændringen kan ske indenfor rammerne af denne godkendelse.

Øvrige forhold

Afgørelsen omfatter alene forholdet til lovbekendtgørelse nr. 442 af 13. maj 2016 om miljøgodkendelse m.v. af husdyrbrug. Øvrige relevante tilladelser og godkendelser skal indhentes særskilt.

Etablering af nye anlæg må ikke igangsættes, før der er givet en byggetilladelse fra Esbjerg Kommune.

Husdyrbruget skal til enhver tid leve op til de gældende regler i love og bekendtgørelser, uanset at de nævnte krav og regler kan være en skærpelse af denne godkendelses vilkår.

Offentliggørelse

Afgørelsen annonceres den 10. august 2017 på Miljø- og Fødevareministeriets Digital MiljøAdministration (www.dma.mst.dk).

Klagevejledning

Afgørelsen kan påklages til Miljø- og Fødevareklagenævnet, jf. husdyrlovens § 76 stk. 1. Klageberettigede er ansøgeren, Miljøministeren, Sundhedsstyrelsen, enhver der har en individuel, væsentlig interesse i sagens udfald, samt foreninger og organisationer i det omfang de har klageret, jf. husdyrlovens §§ 84, 85, 86 og 87.

En klage skal indgives via Klageportalen. Klageportalen ligger på www.borger.dk og på www.virk.dk, hvor man logger sig på, f.eks. med NEM-ID.

Klagen sendes automatisk via Klageportalen til Esbjerg Kommune. En klage er indgivet, når den er tilgængelig for Esbjerg Kommune i Klageportalen. Klagefristen udløber den 7. september 2017 kl. 23:59.

Afgørelsen kan desuden indbringes til prøvelse hos domstolene inden 6 måneder efter, at afgørelsen er meddelt, jf. husdyrlovens § 90.

Miljø- og Fødevareklagenævnet skal som udgangspunkt afvise en klage, der indsendes uden om Klageportalen, med mindre der er særlige grunde til det. Hvis man ønsker at blive fritaget for at bruge Klageportalen, skal man sende en begrundet anmodning til Esbjerg Kommune. Anmodningen sendes så vidt muligt elektronisk til miljo@esbjergkommune.dk eller pr. brev til Esbjerg Kommune, Natur- og Vandmiljø, Torvegade 74, 6700 Esbjerg. Esbjerg Kommune sender herefter anmodningen videre til Miljø- og Fødevareklagenævnet, som træffer afgørelse om hvorvidt anmodningen kan imødekommes.

Når man klager opkræves der et gebyr. Gebyret betales med betalingskort i Klageportalen og tilbagebetales hvis:

1. Klagesagen fører til, at den påklagede afgørelse ændres eller ophæves,
2. Klageren får helt eller delvis medhold i klagen, eller

3. Klagen afvises som følge af overskredet klagefrist, manglende klageberettigelse eller fordi klagen ikke er omfattet af Miljø- og Fødevareklagenævnets kompetence.

Udnyttelse af godkendelsen

Ifølge husdyrloven har en klage over miljøgodkendelsen som udgangspunkt ikke opsættende virkning. Det betyder, at miljøgodkendelsen kan udnyttes uanset eventuelle klager, men dette begrænser dog ikke Miljø- og Fødevareklagenævnets mulighed for at ændre eller ophæve Esbjerg Kommunes afgørelse. Det vil være Miljø- og Fødevareklagenævnet, som kan oplyse om hvorvidt en klage har opsættende virkning.

Miljøteknisk beskrivelse og vurdering

Indledning

Husdyrbruget på Vejrupvej 20 har søgt om at udvide dyreholdet. Denne miljøtekniske beskrivelse og vurdering af det ansøgte projekt, danner baggrund for miljøgodkendelsen og indeholder en vurdering af de miljøpåvirkninger, som udvidelse og drift af husdyrbruget giver anledning til.

Miljø skal i denne sammenhæng forstås som omgivelserne i bred forstand, herunder befolkning, flora og fauna, vandmiljø, landskab og kulturhistorie samt ressourcerforbrug

Vurderingerne er foretaget med udgangspunkt i de beskyttelsesniveauer og retningslinjer, der er i husdyrloven og tilhørende bekendtgørelse og vejledning¹. Påvirkningen af omgivelserne er beskrevet og vurderet dels i forhold til de anlægsnære påvirkninger (lugt, støj mm), dels i forhold til de naturmæssige forhold.

Beskrivelse og vurdering af ansøgningen

I/S Munkebo ønsker at udvide sin kvægbesætning på Vejrupvej 20 fra 516,8 dyreenheder (DE) til 549,4 DE. Der etableres en ny plansilo på 640 m² og 170 m² forplads. Plansiloen etableres syd for stalden umiddelbart øst for eksisterende plansilo.

Der var meddelt godkendelse til den ansøgte plansilo i tillæg til miljøgodkendelse fra oktober 2012, men da plansiloen ikke var etableret inden udnyttelsesfristens udløb, bortfaldt retten til etablering.

På vegne af ansøger har Sagro den 23. maj 2017 indsendt ansøgning om miljøgodkendelse via det it-baserede ansøgningssystem på www.husdyrgodkendelse.dk.

I forbindelse med behandlingen af ansøgningen har der været behov for supplerende oplysninger. Der har været mailkorrespondance med ansøgers konsulent. Ansøgningsskemaet (nr. 98737 version 1) er indsendt den 23. maj 2017.

Tidligere godkendelser

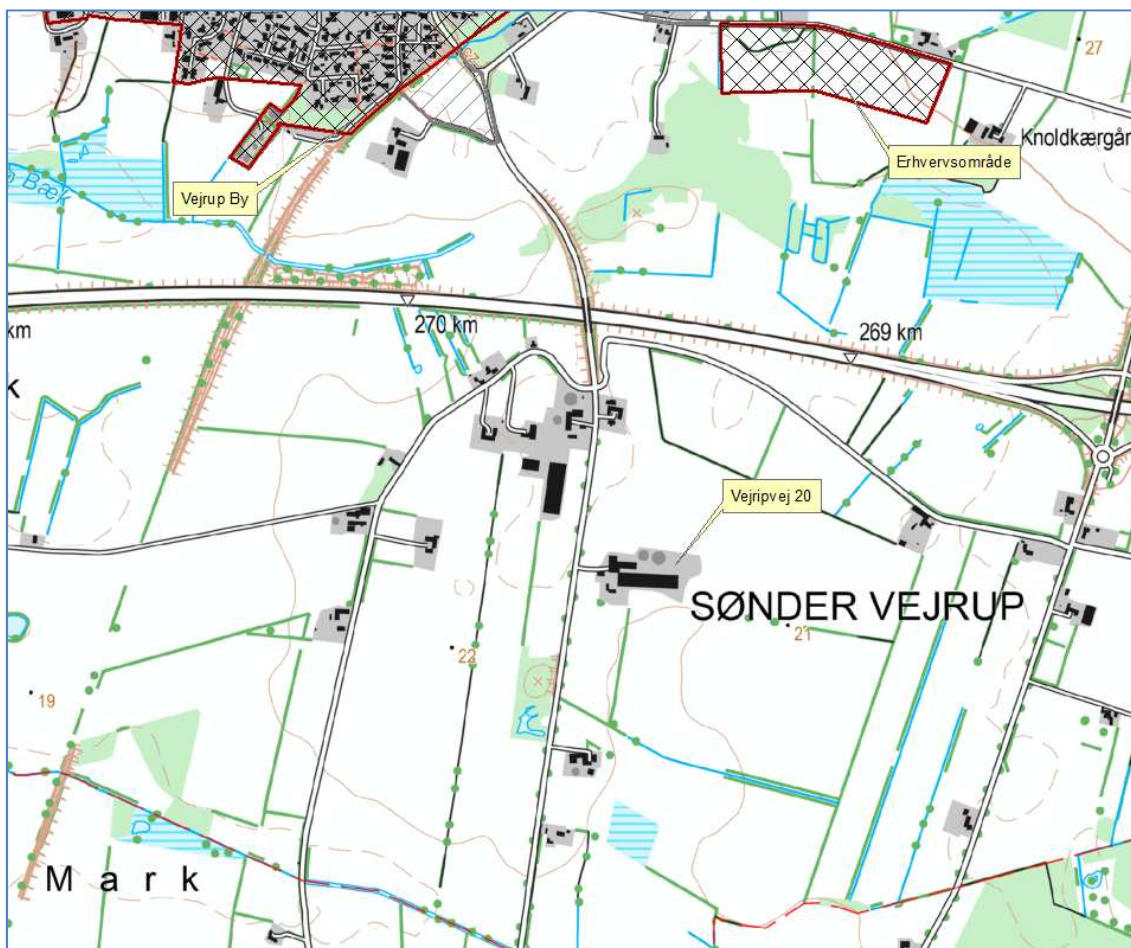
Esbjerg Kommune har den 14. juni 2010 meddelt miljøgodkendelse til udvidelse af husdyrproduktionen fra 293,0 DE til 425,9 DE. Der er den 26. oktober 2012 meddelt tillæg til førnævnte godkendelse til en udvidelse af husdyrproduktionen til 521,8 DE (tillæg nr. 1). Den 10. oktober 2013 er der meddelt endnu et tillæg til miljøgodkendelsen af 14. juni 2010 til ændring af udbringningsarealer (tillæg nr. 2). Nærværende miljøgodkendelse meddeles således som et tillæg til miljøgodkendelsen fra 14. juni 2010 (tillæg nr. 3).

Af § 26 i husdyrloven fremgår det, at kommunen skal foretage en samlet vurdering af alle udvidelser foretaget siden 1. januar 2007, dog højst over en 8 årig periode. I ansøgningen om udvidelse er nudrift således angivet til 300,2 DE (svarende til 293 DE med daværende omregningsfaktor), således at alle beregninger og vurderinger af miljøforhold medtager alle udvidelser siden januar 2009.

¹ Lov om miljøgodkendelse m.v. af husdyrbrug (Lovbekendtgørelse nr. 442 af 13. maj 2016) med senere ændringer; bekendtgørelse om tilladelse og godkendelse m.v. af husdyrbrug (bekendtgørelse nr. 211 af 28. februar 2017); Bekendtgørelse om erhvervsmæssigt dyrehold, husdyrgødning, ensilage m.v. (nr. 1324 af 15.11.2016 med senere ændringer) samt Miljøstyrelsens digitale husdyrvejledning.

Husdyrbrugets beliggenhed

Husdyrbruget er beliggende i landzone i område "22-030-260 Landområde Sønder Vejrup" i Esbjerg Kommuneplan 2014-2026. Anvendelsen fastlægges til jordbrugsområde med det sigte at fremme erhverv som landbrug, skovbrug, pelsdyravl og lignende. Overflødige landbrugsbygninger kan bruges til andet erhvervsformål af håndværksmæssig karakter uden behov for større udbygning. Placeringen af husdyrbruget fremgår af kort 1.



Kort 1. Husdyrbrugets beliggenhed

Husdyrbruget ligger ca. 1.065 m fra eksisterende byzoneområde (Område til erhvervsformål øst for Vejrup), og ca. 1.440 m fra nærmeste samlet bebyggelse (Rebelsig).

Nærmeste nabo Bjerndrupvej 12 ligger ca. 340 m fra husdyrbruget.

Afstandskrav og de aktuelle afstande fremgår af nedenstående tabel 1. Afstanden er målt fra nærmeste bygning.

Nærmeste	Afstand	Beskrivelse	Afstandskrav
Nabobeboelse	340 m	Bjerndrupvej 12 (uden landbrugspligt)	50 m
Lokalplanområde	1.065 m	Et område til erhvervsformål øst for Vejrup – Lokalplan 03.45.12	50 m

Byzoneområder	1.065 m	Erhvervsområde øst for Vejrup	50 m
Sommerhusområde	>50 m		50 m
Naboskel	30 m	Skel mod nord	30 m
Beboelse på samme ejendom	9 m	Eksisterende stald	15 m
Levnedsvirksomhed	>50 m		25 m
Almen vandindvindingsanlæg	>50 m		50 m
Ikke almen vandindvindingsanlæg	135 m	Markvandingsboring 131.0594	25 m
Vandløb	333 m	Tilløb til Vibæk- Bjerndrup Bæk (rørlagt)	15 m
Dræn	>15 m		15 m
Sø	67 m	Syd for kostalden	15 m
Offentlig vej	85 m	Vejrupvej	15 m
Naturområde omfattet af §7 i husdyrloven	>10 m		10 m

Tabel 1. Oversigt over afstande sammenholdt med afstandskrav i husdyrlovgivningen.

Husdyrbruget opfylder afstandskravene i Lov om miljøgodkendelse m.v. af husdyrbrug:

- § 6: Afstande til nabobeboelse, eksisterende eller fremtidig byzone- eller sommerhusområde samt områder i landzone der i lokalplan er udlagt til boligformål, blandet bolig og erhvervsformål eller til offentlige formål.
- § 7: Forbudszone for etablering, udvidelse eller ændring indenfor 10 m fra nærmere bestemte ammoniakfølsomme naturtyper.
- § 8: Afstandskrav til vandløb, vandindvindinger, offentlig og privat fællesvej, levnedsmiddelvirksomhed og naboskel.

Husdyrbruget ligger endvidere mere end 300 m fra en beboelsesbygning uden landbrugspligt, der ligger i samlet bebyggelse, eksisterende eller fremtidig byzone- eller sommerhusområde eller område i landzone, der i lokalplan er udlagt til bolig- og erhvervsformål/offentlige formål. Dermed er husdyrbruget ikke omfattet af husdyrlovens § 20, der skal sikre at risikoen for forurening eller væsentlige gener for omgivelserne begrænses, hvis anlægget er placeret mindre end 300 m fra de nævnte områder.

Dyreholdets størrelse

Det nuværende og fremtidige dyrehold fremgår af tabel 2.

Dyreart	Nudrift 2009		Fremtidig	
	Antal	DE	Antal	DE
Malkeko (10.412 kg EKM), tung race, Sengestald med spalter (kanal, bagskyl eller ringkanal)	155	217,93	295	414,77
Malkeko (10.412 kg EKM), tung race, Dybstrøelse (hele arealet)	6	8,44	9	12,65
Kvier/stude tung race (6-27 mdr.), Sengestald med spalter (kanal, bagskyl eller ringkanal)	126	60,00		
Kvier/stude tung race (6-27 mdr.), Dybstrøelse (hele arealet)	8	3,81		
Kvier/stude tung race (6-24 mdr.), Sengestald med spalter (kanal, bagskyl eller ringkanal)			215	97,23
Småkalv tung race (0-6 mdr.), Dybstrøelse (hele arealet)	30	8,11		
Småkalv tung race (5-6 mdr.), Dybstrøelse (hele arealet)	6	1,87		
Småkalv tung race (0-3 mdr.), Dybstrøelse (hele arealet)			43	10,54

Småkalv tung race (3-6 mdr.), Dybstrøelse (hele arealet)		43	12,68
Tyrekalv tung race (40-55 kg), Dybstrøelse (hele arealet)		152	1,49
I alt		300,2	549,4

Tabel 2: Husdyrbrugets dyrehold. Dyreenheder er beregnet efter bilag 1 i husdyrgødningsbekendtgørelsen.

Den nuværende tilladte produktion på ejendommen svarer til 284 malkekøer, tung race, 251 opdræt, tung race (6-24 mdr.), 70 småkalve, tung race (0-6 mdr.) og 135 tyrekalve, tung race (40-55 kg), jf. Esbjerg Kommunes tillæg til miljøgodkendelse af 26. oktober 2012 samt afgørelse om ikke-godkendelsespligt af 8. april 2015.

Besætningslisten i det centrale husdyrregister (CHR) viser et dyrehold på 300 køer, 285 kvier og 1 handyr. Besætningslisten angiver hvilke dyr der på udtrækstidspunktet den 27. juni 2017 er registreret.

Produktionsfremgangen vil kunne lovliggøres med nærværende ansøgning om tillæg til miljøgodkendelsen til en produktion på 549,4 dyreenheder.

Der stilles vilkår til husdyrbrugets maksimale produktion og til i hvilket omfang produktionen kan tillades af variere.

Driftsbygninger

Udvidelsen af dyreholdet sker i eksisterende bygninger. Der etableres samtidig en ensilageplads på 640 m² med en forplads på 170 m². Der er i tillæg til miljøgodkendelse fra oktober 2012 givet tilladelse til etablering af ovennævnte ensilageplads, men denne er ikke blevet etableret inden fristens udløb. Derfor søges på ny om denne ensilageplads.

På ejendommen vil der efter udvidelsen være følgende bygninger, som angivet i tabel 3.

Nr.	Anvendelse	Areal / rumfang
1	Foderlade, stald og tankrum	630 m ²
2	Ungdyrstald	609 m ²
3	Gylletank (overdækket)	2.015 m ³
4	Gylletank (overdækket)	3.000 m ³
5	Ensilage- og møddingsplads	1.750 m ²
6	Kvægstald	4.100 m ²
8	Beboelse	122 m ²
9	Maskinhus	167 m ²
10	Ensilageplads	940 m ²
11	Beboelse	92 m ²
12	Udendørs kalvehytter	225 m ²
13	Ensilagesilo (ny)	640 m ²
14	Forplads (ny)	170 m ²
15	Opsamlingsbeholder	29 m ³

Tabel 3: Bygningsforklaring

Driftsbygningernes placering fremgår af kort 2.



Kort 2: Situationsplan

I ansøgningssystemet på husdyrgodkendelse.dk har ansøger anført hvilke ændringer der sker i dyreholdet i de enkelte stalde og hvilke ændringer der sker i staldsystemer. Ændringerne fremgår af tabel 4:

Staldafsnit	Dyreart	Antal		Staldsystem	
		Nudrift 2009	Ansøgt	Nudrift	Ansøgt
Ko- og ungdyrstald	Malkeko, tung race	155	295	Sengestald med spalter og skrabning	Sengestald med spalter og skrabning hver 4. time
	Malkeko, tung race	6	9	Dybstrøelse (hele arealet)	Dybstrøelse (hele arealet)
	Kvie / stud, tung race (6 - 27 mdr.)	41		Sengestald med spalter og skrabning	
	Kvie / stud, tung race (6 - 24 mdr.)		135		Sengestald med spalter og skrabning hver 4. time
	Småkalve, tung race (0 - 6 mdr.)	30		Dybstrøelse (hele arealet)	
	Småkalve, tung race (3 - 6 mdr.)		43		Dybstrøelse (hele arealet)
Ungdyrstald	Kvie / stud, tung race (6 - 27 mdr.)	85		Sengestald med spalter og skrabning	
	Kvie / stud, tung race (6 - 24 mdr.)		80		Sengestald med spalter og skrabning hver 4. time

Gl. staldafsnit	Kvie / stud, tung race (6-27 mdr.)	8		Dybstrøelse (hele arealet)	
	Småkalve, tung race (5 – 6 mdr.)	6		Dybstrøelse (hele arealet)	
Kalvehytter	Tyrekalve, tung race, 40 – 55 kg		152		Dybstrøelse (hele arealet)
	Småkalve, tung race (0 – 3 mdr.)		43		Dybstrøelse (hele arealet)

Tabel 4: Oversigt over staldsystemer og dyrehold i de enkelte stalde.

Kommunen finder, at der skal stilles vilkår som sikrer, at ansøger anvender de staldsystemer og teknologier, som der er oplyst om i ansøgningen. På den baggrund stilles vilkår om, at de i ansøgningen anvendte teknikker skal bringes i anvendelse. Der er i tillæg til godkendelsen fra oktober 2012 bl.a. stillet vilkår om skrabning på spalterne hver 4. time.

Foder

Etablering og drift af ensilageopbevaring, herunder ensilage i markstakke, skal ske i overensstemmelse med reglerne i Husdyrgødningsbekendtgørelsen. På husdyrbrug opbevares ensilage i plansiloer. Afhængigt af udbyttet de enkelte år, kan der forekomme år, hvor udbyttet er så stort, at det også er nødvendigt at opbevare ensilagen i markstak. I forbindelse med opbevaring af ensilage på markarealer, fastsætter husdyrgødningsbekendtgørelsen krav om, at næringsstoffer fra ensilagerester og lignende skal kunne optages af de efterfølgende afgrøder.

Idet ansøgningens oplysninger lægges til grund, er det kommunens vurdering, at der ikke herudover skal stilles vilkår til fodringen, eller til håndteringen og opbevaringen af foder og ensilage i siloer, da dette betragtes som tilstrækkelig reguleret ved reglerne i Husdyrgødningsbekendtgørelsen.

Kommunen vurderer, at der med de nuværende og planlagte tiltag til opbevaring og håndtering af foder ikke sker en væsentlig øget påvirkning af omgivelserne. Der er i godkendelsen fra juni 2010 stilles vilkår om, at foderopbevaringen skal ske på sådan en måde, at der ikke opstår risiko for tilhold af skadedyr.

Kommunen vurderer, at de tiltag der er beskrevet mht. håndtering og opbevaring af ensilage, især etableringen af en ny ensilagesilo, giver væsentlig mindre påvirkning af omgivelserne.

Gødningsproduktion

Gødningsproduktionen er oplyst i ansøgningen og fremgår af tabel 5.

Den årlige produktion af flydende husdyrgødning forventes at blive 12.194 m³, og den årlige produktion af dybstrøelse forventes at blive 534 m³.

	Mængder	Opbevaringsanlæg
Flydende husdyrgødning	12.194 m ³	Gyllebeholder på 2.015 m ³ . Gyllebeholder på 3.000 m ³ .

		Lejet kapacitet på 700 m ³ (Bjerndrupvej 9) Kanaler på 1.400 m ³ .
Dybstrøelse	534 m ³	Møddingplads med kapacitet på 255 m ³

Tabel 5: Opbevaringskapacitet. Gødningsproduktionen er beregnet ud fra, at dyrene er på stald hele året.

Mængden af flydende husdyrgødning er inklusiv drikkevandsspild, møddingsvand, ensilagesaft og andet spildevand/restvand der ledes til gyllebeholderen.

Der er medregnet 158 m³ overfladevand fra befæstede arealer, 40 m³ vaskevand fra vask af maskiner og 1.400 m³ overfladevand fra ensilage-/møddingsplads (bygning 5). Derudover er der medregnet overfladevand svarende til 3 måneder fra de to plansiloer 284 m³ (bygning 10 og 13). Resten af året bliver overfladevandet fra de to plansiloer sprinklet ud.

Opbevaringsanlæg for husdyrgødning skal have en kapacitet, der er tilstrækkelig til, at udbringningen kan ske i overensstemmelse med reglerne i Husdyrgødningsbekendtgørelsen. Ejendommen udbringer husdyrgødning svarende til 2,3 DE/ha, det er således accepteret at der er en opbevaringskapacitet på ejendommen svarende til 7 måneder.

På husdyrbruget vil der efter udvidelsen være en samlet opbevaringskapacitet til flydende husdyrgødning på 7.115 m³, svarende til 7 måneders opbevaringskapacitet.

Dybstrøelse opbevares i ensilagesiloer (bygning 5), hvorfor arealet til opbevaring af dybstrøelse kan udvides efter behov. Desuden kan dybstrøelse køres i markstak når den har opnået en tilstrækkelig kompostlignende tilstand til at blive kørt i markstak.

Oplag af kompost i marken skal ske i overensstemmelse med reglerne i husdyrgødningsbekendtgørelsen, der bl.a. fastsætter krav til placering og overdækning af markstakke samt førelse af logbog. Oplag af kompost i marken vurderes at være tilstrækkelig reguleret i ved reglerne i husdyrgødningsbekendtgørelsen og der fastsættes ikke yderligere vilkår hertil.

Der er i godkendelsen fra juni 2010 stillet vilkår til opbevaring af dybstrøelse og ensilage i marken. Da reglerne nu er omfattet af den generelle lovgivning, er vilkår nr. 15, 16, 17 og 44 overflødige, og ophæves derfor.

Udbringningsarealer

Der er ikke foretaget en vurdering af husdyrbrugets arealer, da der fra 1. marts ikke længere skal træffes afgørelse for udbringningsarealer i godkendelser.

Energi- og vandforbrug.

I miljøgodkendelsen fra juni 2010 og tillæg til miljøgodkendelse fra oktober 2012 er der foretaget en beskrivelse og vurdering af ejendommens energi- og vandforbrug.

Forbruget af el og vand forventes stort set at være uændret.

Der er i godkendelsen fra juni 2010 stillet vilkår om kvartalsvis registrering af energi- og vandforbrug. Dette vilkår (nr. 18) ophæves og erstattes af et nyt vilkår

med årlig registrering, for at følge Esbjerg Kommunes ændrede praksis på området. Det vurderes ikke at være nødvendigt med ekstra vilkår.

Råvarer og hjælpestoffer

I miljøgodkendelsen fra juni 2010 og tillæg til miljøgodkendelse fra oktober 2012 er foretaget en beskrivelse og vurdering af ejendommens råvarer og hjælpestoffer.

Opbevaringen og forbruget af fyrings- og dieselolie er uændret.

Der er i godkendelsen fra juni 2010 stillet vilkår til opbevaring og håndtering af smøremidler, olier og kemikalier samt til tankning af diesel.

Olietanke på godkendte husdyrbrug er nu omfattet af olietankbekendtgørelsen² om indretning, etablering og drift af heraf. Vilkår 20 er derfor overflødig, og ophæves.

Affald

I miljøgodkendelsen fra juni 2010 og tillæg til miljøgodkendelse fra oktober 2012 er foretaget en beskrivelse og vurdering af ejendommens affald.

Der sker ingen væsentlige ændringer i mængden, håndteringen eller opbevaringen af affald.

Husdyrbrug er omfattet af Esbjerg Kommunes regulativ for husholdningsaffald samt regulativ for erhvervsaffald. Der er i miljøgodkendelsen fra juni 2010 stillet vilkår om, at husdyrbrugets affald skal bortskaffes i henhold til Esbjerg Kommunes gældende regulativer, ligesom der er stillet vilkår til opbevarings og håndtering af olie- og kemikalieaffald.

Det vurderes ikke at være behov for yderligere vilkår.

Spildevand/restvand

I miljøgodkendelsen fra juni 2010 og tillæg til miljøgodkendelse fra oktober 2012 er der foretaget en beskrivelse og vurdering af ejendommens spildevand/restvand.

Udvidelsen medfører ingen ændringer i afledningen af tagvand.

Der ledes 40 m³ vaskevand fra vask af maskiner og lignende til gyllebeholder.

Overfladevand fra de to plansiloer (bygning 10 og 13) ledes til gyllekanal i ko- og ungdyrstalden (bygning 6) 3 måneder om året. Der er tale om 284 m³. Den resterende tid ledes det til opsamlingsbeholder på 29 m³ (bygning 15) hvorfra det sprinkles ud på mark.

Der stilles vilkår om, at udsprinkling af overfladevand skal ske i overensstemmelse med landbrugets byggeblad 103.09-05 revideret den 20.9.2012. Dog skal der være en opbevaringskapacitet på mindst 2 måneder, når forholdene til udsprinkling ikke er tilstede (f.eks. frost, tøbrud eller regnskyll).

Overfladevand fra befæstede arealer (158 m³) og ensilageplads (bygning 5) (1.400 m³) ledes til gyllebeholder.

² Bekendtgørelse nr. 1611 af 10. december 2015 om indretning, etablering og drift af olietanke, rørsystemer og pipelines.

Husdyrbrugets påvirkninger af omgivelserne – lugt, støj, mm.

Enhver husdyrproduktion giver anledning til lugt inden for de nærmeste omgivelser. Hvor stort et område der påvirkes af lugt, afhænger af hvor mange dyr der er på ejendommen og hvilken art der er tale om. Desuden spiller vindretning, terræn- og beplantningsforhold ind.

Husdyrproduktion kan herudover medføre støj, samt gener fra fluer og andre skadedyr. Desuden kan bygningsmæssige ændringer på et husdyrbrug indvirke på den landskabelige oplevelse, såvel som på kulturmiljøet.

Påvirkning af den omgivende natur behandles nedenfor i afsnittet om husdyrbrugets påvirkning af omgivelserne - naturmæssige forhold.

Lugt

I miljøgodkendelsen fra juni 2010 og tillæg til miljøgodkendelse fra oktober 2012 er foretaget en beskrivelse og vurdering af ejendommens lugtpåvirkning af omgivelserne.

I forbindelse med udvidelsen sker der ingen ændringer i gyllehåndteringen eller ventilationsforhold i staldene.

Lugtgener fra stalden vurderes på grundlag af det beskyttelsesniveau for lugt, som er fastlagt i husdyrlovgivningen. Hvis beskyttelsesniveauet for lugt er overholdt, vurderes husdyrbruget som udgangspunkt ikke at give anledning til væsentlige lugtgener.

Husdyrbruget skal overholde bestemte lugtgeneafstande. Geneafstanden beskriver den afstand som minimum skal være fra staldene til forskellige beboelsestyper. Geneafstanden fastsættes under hensyntagen til forskellige områders følsomhed over for lugt. Eksempelvis vil beboere i landområder med tilknytning til landbrugserhverv oftest have en højere tolerancetærskel end beboere i byområder. Beboelsesejendomme med landbrugspligt er ikke omfattet af beskyttelsesniveauet for lugt.

Geneafstanden beregnes i det digitale ansøgningskema og resultaterne fremgår af tabel 8. Der sker automatisk en korrektion for vindretning og påvirkning fra andre husdyrbrug i det omfang det er relevant. Dette er ikke sket i den konkrete ansøgning.

Områdetype	Minimums afstand til omkringboende (geneafstand)	Aktuel afstand (vægtet gennemsnitsafstand)
Byzone	*382 m	1.103 m
Samlet bebyggelse	*252 m	1.513 m
Enkelt bolig	*101 m	398 m

Tabel 8: Lugt.

*Geneafstanden er korrigeret jf. reglerne i godkendelsesbekendtgørelsen, hvorved staldafsnit, som ligger i en afstand på mere end 1,2 gange geneafstanden, er bortscreenede, således at bidrag herfra ikke indgår i beregningen.

Nærmeste bolig uden landbrugspligt, som er Bjerndrupvej 12. Nærmeste byzone er et erhvervsområde øst for Vejrup og nærmeste samlet bebyggelse er Rebelsig.

Geneafstanden afsættes normalt i centrum af stalden. I ansøgningen er der flere staldafsnit, der hver bidrager med en lugtemission. I ansøgningsystemets beregningsmodel er den korrigerede geneafstand til eksempelvis nabobeboelse (Bjerrndrupvej 12) beregnet til 101 m, hvilket ikke umiddelbart kan sammenlignes med den faktiske afstand til ejendommen. Da der er flere staldafsnit med en vis indbyrdes afstand, er der foretages en beregning, som viser, at den vægtede gennemsnitsafstand fra disse er 398 m. Da den vægtede gennemsnitsafstand er større end geneafstanden til nærmeste beboelse, er beskyttelsesniveauet for lugt overholdt. Beskyttelsesniveauet for lugt i forhold til nærmeste byzone og samlet bebyggelse er ligeledes overholdt.

Lugt vil kunne registreres udenfor geneafstanden, men i en grad, så man ikke vil karakterisere det som generende. Det vurderes, at staldanlæggene ikke vil medføre lugtgener for naboer.

Der er i godkendelsen fra juni 2010 stilles vilkår om, at husdyrbruget ikke må give anledning til væsentlige lugtgener. Det vurderes ikke at behov for at stille yderligere vilkår.

Støj og transport

I miljøgodkendelsen fra juni 2010 og tillæg til miljøgodkendelse fra oktober 2012 er der foretaget en beskrivelse og vurdering af ejendommens støjpåvirkning.

Der sker ingen ændring i ventilationsforholdene i staldene.

Der sker ligeledes ingen ændringer i gyllehåndteringen.

I forbindelse med udvidelsen forventes malkningen fremover at tage lidt længere tid. Både kompressor og vacuumpumpe er placeret indendørs. På baggrund af afstanden til naboer og støjklidernes placering forventes der ikke at være væsentlige støjgener for de omkringboende.

Støjgener fra transporter vurderes at være uændret.

I godkendelsen fra juni 2010 er der stillet vilkår til støjbelastningen. Det vurderes ikke at være behov for at stille yderligere vilkår.

Støv, fluer og skadedyr

I miljøgodkendelsen fra juni 2010 og tillæg til miljøgodkendelse fra oktober 2012 er der foretaget en beskrivelse og vurdering af støv, fluer og skadedyr.

Bekæmpelse af fluer og skadedyr er uændret.

I godkendelsen fra juni 2010 er der stillet vilkår til begrænsning af støvgener samt vilkår til bekæmpelse af fluer og skadedyr (nr. 33). Vilkår 33 om flue- og skadedyrsbekæmpelse opdateres, da retningslinjerne nu udgives/opdateres af Aarhus Universitet, Institut for Agroøkologi. Det vurderes ikke at være behov for at stille yderligere vilkår.

Lys

I miljøgodkendelsen fra juni 2010 og tillæg til miljøgodkendelse fra oktober 2012 er der foretaget en beskrivelse og vurdering af ejendommens lyspåvirkning.

Belysningen på ejendommen er uændret i forbindelse med udvidelsen.

I godkendelsen fra juni 2010 er der stillet vilkår til begrænsning af lysgener. Det vurderes ikke at være behov for at stille yderligere vilkår.

Driftsforstyrrelser og uheld

I miljøgodkendelsen fra juni 2010 og tillæg til miljøgodkendelse fra oktober 2012 er foretaget en beskrivelse og vurdering af ejendommens potentielle driftsforstyrrelser og uheld.

Der er ingen ændringer i forhold til håndtering af potentielle driftsforstyrrelser eller uheld.

I godkendelsen fra juni 2010 er der stillet vilkår til udarbejdelse af beredskabsplan. Det vurderes ikke at være behov for at stille yderligere vilkår.

Landskab og kulturmiljø

I bekendtgørelse om tilladelse og godkendelse, mv. af husdyrbrug fremgår det, at det påhviler kommunen at varetage de landskabelige værdier, herunder at stille krav om placering og udformning af ny bebyggelse.

I forbindelse med byggeriet af nye anlæg er der foretaget en landskabsvurdering. Af landskabsvurderingen fremgår følgende:

Ansøger ønsker at etablere en plansilo på 640 m² med 170 m² forplads. Plansiloen er 16 m bred og 40 m lang. Siloen afgrænses af 3 m høje siloelementer på to af siderne og i enden. Siloelementerne er grå betonelementer. Foran ensilagesiloen støbes forplads med beton.

Plansiloen kommer til at ligge i tilknytning til eksisterende plansilo, og bygningen udføres i samme højde og materialer som den eksisterende plansilo.

Esbjerg Kommune godkendte i tillæg til miljøgodkendelse fra oktober 2012 udvidelse af dyreholdet, etablering af en kvægstald, et befæstet areal til kalvehytter samt en ensilagesilo med forplads. I den forbindelse blev der foretaget en analyse af bygningernes påvirkning af landskabet. Bygningerne blev imidlertid ikke opført og retten til at opføre disse er bortfaldet. I forbindelse med nærværende projekt ønskes den tidligere ansøgte plansilo inkl. forplads som den eneste bygning godkendt til opførelse igen.

Landskabsanalysen fra tillægget i 2012 er derfor tilpasset det nuværende projekt og fremgår af bilag 3.

Det vurderes at de stedlige levende hegn er så rigelige, at det ansøgte kan opføres uden det påvirker landskabet i særlig grad. Begrundelsen herfor er mængden af tætte levende hegn, der danner forholdsvis lukkede rum, hvori større landbrugsbyggeri kan opføres uden at påvirke landskabet udenfor disse rum. Desuden er der i det ansøgte umiddelbar nærhed en usædvanlig stor mængde bebyggelse, herunder et større landbrug. Man vil derfor i højere grad opfatte udvidelsen som en del af disse to gårde frem for et nyt forstyrrende element i landskabet, når man færdes ad Vejrupvej.

For at præcisere hvilke læhegn der er tale om, ophæves vilkår 13 i tillæg fra oktober 2012. I stedet stilles der vilkår om, at det eksisterende læhegn jf. kort 3 skal bevares og vedligeholdes, og om nødvendigt skal der ske genplantning.



Kort 3: Oversigt over læhegn. Grøn markering er læhegn, der skal bevares.

Det er kommunens vurdering, at byggeriet med det stillede vilkår, ikke vil ændre og påvirke oplevelsen af landskabet væsentligt.

Husdyrbrugets påvirkninger af omgivelserne – naturmæssige forhold.

I bekendtgørelse om tilladelse og godkendelse, mv. af husdyrbrug³ er der fastlagt beskyttelsesniveauer for ammoniak.

Dette beskyttelsesniveauer skal anvendes ved vurdering af, om husdyrbruget medfører væsentlige virkninger på miljøet. I særlige tilfælde kan der stilles vilkår, der rækker udover det fastsatte beskyttelsesniveau.

Ligeledes påhviler det kommunen at vurdere konkret, om en ansøgt aktivitet vil være i overensstemmelse med Habitatdirektivforpligtelserne. Ifølge bekendtgørelsen om udpegning og administration af internationale naturbeskyttelsesområder samt beskyttelse af visse arter⁴, skal der foretages en vurdering af, om projektet i

³ Bekendtgørelse nr. 256 af 21. marts 2017 om tilladelse og godkendelse m.v. af husdyrbrug

⁴ Bekendtgørelse nr. 926 af 27. juni 2016 om udpegning og administration af internationale naturbeskyttelsesområder samt beskyttelse af visse arter.

sig selv eller i forbindelse med andre planer og projekter kan påvirke et internationalt naturbeskyttelsesområde væsentligt. Desuden skal der ske en vurdering af om det ansøgte projekt kan beskadige eller ødelægge yngle- og rasteområder i det naturlige udbredelsesområde for de dyrearter, der er optaget i Habitatdirektivets bilag IV eller ødelægge de plantearter der er optaget i Habitatdirektivets bilag IV.

Ammoniakpåvirkning af naturområder

Beskyttelsesniveauet for ammoniak omfatter et generelt krav om reduktion af ammoniakemissionen fra husdyrbrug i forhold til et referencestaldsystem. Det generelle reduktionskrav gælder for udvidelsen, samt for stalde der renoveres. Ved nyetableringer gælder kravet hele det nyetablerede anlæg. Niveauet for reduktionskrav fastlægges i forhold til ansøgningstidspunktet.

Det ansøgte projekt opfylder kravet om 30 % ammoniakreduktion.

Samlet stiger ammoniakfordampningen fra 2.903 kg N/år til 3.878 kg N/år (beregnet over 8 år). For det specifikke projekt stiger ammoniakfordampningen fra 3.618 kg N/år til 3.878 kg N/år. De anførte tilpasninger af anlægget/driften medfører, at ammoniakfordampningen fra stald og lagre for nærværende projekt reduceres med 901 kg N mere, end hvad der er krævet for at opfylde ammoniakreduktionskravet på 30 %. Ammoniakreduktionskravet er ligeledes opfyldt set over en 8 årig periode.

På ejendommen sker der påvirkning af omgivende naturområder gennem emission af ammoniak fra anlægget og gennem tab af næringsstoffer fra udbringningsarealerne. De følgende afsnit belyser konsekvenserne af næringsstofpåvirkningen for nationalt og internationalt beskyttede naturområder og arter.

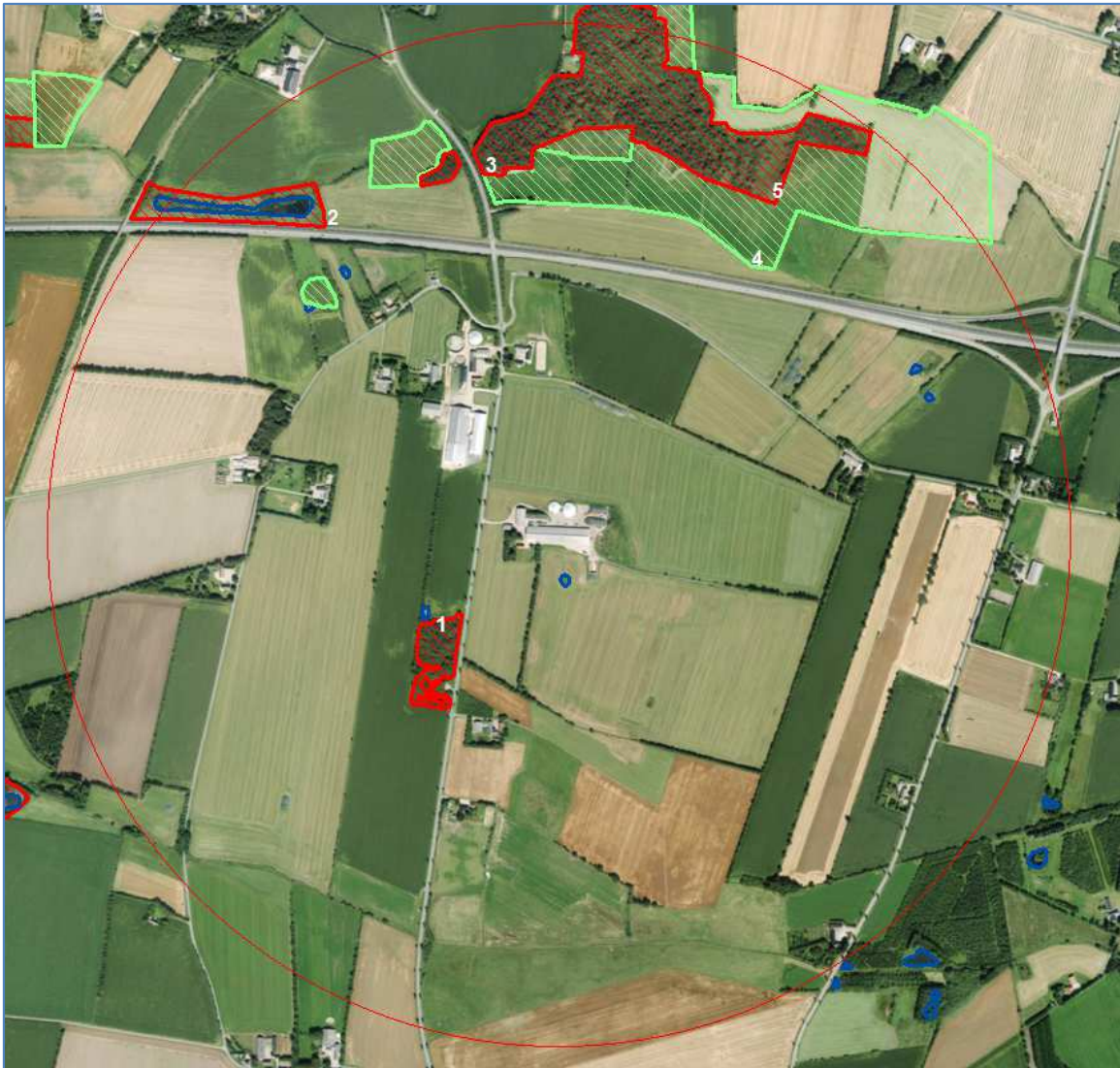
Ud fra nedenstående redegørelse vedrørende ammoniakpåvirkning fra anlæg vurderer Esbjerg Kommune samlet set, at godkendelsen ikke vil medføre væsentlige negative konsekvenser for omkringliggende Natura 2000-områder eller de arter og naturtyper, områderne er udpegede for at beskytte. Ligeledes vurderes godkendelsen ikke at medføre væsentlige tilstandsændringer af § 3-beskyttede naturtyper eller væsentlige påvirkninger af yngle- og rasteområder for de strengt beskyttede bilag IV-arter.

Ammoniakpåvirkning af § 3-naturområder indenfor 1.000 meter fra anlæg

Der ligger flere § 3-beskyttede naturområder indenfor 1.000 m fra ejendommens anlæg. Der er tale om flere moser, enge og mindre søer. Ud fra den beregnede deposition på arealer op til 1.000 m væk er det vurderet, at depositionen på naturområder længere væk end 1.000 m vil være meget lille, og derfor som hovedregel ikke vil kunne medføre væsentlig påvirkning af naturområderne. Kun undtagelsesvist og ved meget store husdyrbrug vil det være nødvendigt at stille vilkår for beskyttelse af arealer beliggende længere væk end 1.000 m fra anlægget, hvilket ikke vurderes at være nødvendigt i nærværende sag.

Baggrundsbelastningen med luftbåren kvælstof er på gennemsnitligt 16,7 kg N/ha/år i Esbjerg Kommune. Der kan dog være væsentlige lokale variationer.

Alle naturområder inden for 1.000 m fra anlægget er blevet nummereret med et tal svarende til punkterne angivet på oversigtskortet (kort 4).



Kort 4: Anlægget med omkringliggende naturområder og nummererede naturpunkter. Cirklen har en radius på 1.000 m.

I tabel 9 ses en oversigt over naturpunkterne med angivelse af mer- og totaldeposition, afstand til anlæg, andre husdyrbrug, der bidrager kumulativt samt naturkategori og beskyttelsesniveau. Naturkategori defineres som i bilag 3 i bekendtgørelse om tilladelse og godkendelse af husdyrbrug, der også fastsætter beskyttelsesniveauet for henholdsvis kategori 1, 2 og 3 natur.

Naturpunkt (nr., naturtype og objekt-ident)	Merbelastning (kg N/ha/år)	Totalbelastning (kg N/ha/år)	Afstand fra anlæg (m)	Naturkategori	Kumulation*	Beskyttelsesniveau**
1. Mose	0,3	1,3	200	3	Ej relevant	Op til 1 kg N/ha/år i merbelastning
2. Mose	0,0	0,2	750	3	Ej relevant	Samme
3. Mose	0,1	0,3	700	3	Ej relevant	Samme
4. Eng	0,1	0,5	600	3	Ej relevant	Samme
5. Mose	0,1	0,4	750	3	Ej relevant	Samme

Tabel 9. Naturpunkter med beregnet ammoniakbelastning.

* Antal andre husdyrbrug der bidrager til kumulation.

**Jf. husdyrgodkendelses-bekendtgørelsens bilag 3.

For husdyrbrug over 15 DE gælder, at disse ikke må etableres, udvides eller ændres, såfremt de ligger mindre end 10 m fra de naturområder, der er nævnt i husdyrgodkendelseslovens § 7 (kategori 1 og 2 natur). I den konkrete sag ligger der ikke naturområder omfattet af husdyrgodkendelseslovens § 7 inden for 10 m fra anlægget.

Vurdering i forhold til kategori 1 natur

Der findes ingen kategori 1 naturlokaliteter omkring anlægget. Nærmeste lokalitet er overdrev langs Holsted Å beliggende 2,8 km syd for anlægget. Pga. afstanden vil ammoniakdepositionen være væsentligt under 0,2 kg N/ha/år og husdyrlovens beskyttelsesniveau er derfor overholdt.

Det fremgår af forarbejderne til husdyrloven (lovforslag L12 og efterfølgende lov nr. 122/2011) og gældende praksis hos Natur- og Miljøklagenævnet (jf. NMK-132-00091 og NMK-132-00109), at overholdelse af husdyrlovens beskyttelsesniveau som alt overvejende hovedregel vil være tilstrækkeligt til at undgå væsentlig miljøpåvirkning med ammoniak. Det kan dog i helt særlige tilfælde, herunder i særlig grad hvis Natura 2000 kortlægningen ikke er korrekt, være behov for at foretage en konkret vurdering efter habitatreglerne.

I den konkrete sag vurderes det, ud fra Esbjerg Kommunes kendskab til området og den stedlige kortlægning, at der ikke er grund til at tro, at kortlægningen er utilstrækkelig. På den baggrund vurderes det, at omkringliggende habitatnaturtypelokaliteter ikke lider skade ved det ansøgte.

Vurdering i forhold til kategori 2 natur

Der er ingen kategori 2 natur i nærheden af anlægget. Nærmeste kategori 2 natur er et overdrev, der ligger mere end 13 km øst for ejendommen. Pga. den store afstand vil ammoniakdepositionen være væsentligt under 1,0 kg N/ha/år. Husdyrlovens beskyttelsesniveau er således overholdt.

Esbjerg Kommune har endvidere ud fra sit kendskab til området vurderet, at der ikke findes lokaliteter i området, der ikke er korrekt kortlagt. På den baggrund vurderes det derfor samlet, at beskyttelsen af lokaliteter omfattet af kategori 2 er tilstrækkelig og vil føre til, at der ikke sker tilstandsændring.

Vurdering i forhold til kategori 3 natur

Ved det ansøgte sker der, som det fremgår af ovenstående tabel, afsætning af ammoniak på flere moselokaliteter omkring anlægget, der vurderes at være kategori 3 natur. Som det fremgår af tabel 9 er husdyrlovens beskyttelsesniveau overholdt.

Kategori 3 naturlokaliteter, som omfatter mose, kan ifølge husdyrloven sikres mod merbelastning med ammoniak, der overstiger 1,0 kg N/ha/år. Det vurderes, at overholdelse af dette beskyttelsesniveau er tilstrækkeligt til at sikre mod tilstandsændring af lokaliteterne og er i overensstemmelse med gældende miljøklagenævnspraksis på området (jf. NMK-132-00522).

Esbjerg Kommune har endvidere ud fra sit kendskab til området vurderet, at der ikke findes lokaliteter i området, der ikke er korrekt kortlagt. På den baggrund vurderes det derfor samlet, at beskyttelsen af lokaliteter omfattet af kategori 3 er tilstrækkelig og vil føre til, at der ikke sker tilstandsændring.

Vurdering i forhold til naturlokaliteter ikke omfattet af kategori 1-3

Husdyrlovens beskyttelsesniveau omfatter langt størsteparten af de naturbeskyttede lokaliteter, der findes i det åbne land. Der er dog enkelt lokalitetstyper, der

ikke er omfattet. Det drejer sig i den konkrete sag om nogle søer og ferske enge omkring anlægget.

Der er registreret flere søer indenfor 1.000 m fra anlægget (kort 4). For søer gælder generelt, at de er fosforbegrænsede, og at det derfor primært er tilførsel af fosfor via overfladeafstrømning fra omgivelserne, der påvirker dem. Det vurderes derfor, at ammoniakpåvirkning af søerne fra anlægget vil være af mindre betydning og ikke væsentlig.

For de omkringliggende ferske enge gælder, at der ikke er registreret ammoniakfølsomme naturtyper på arealerne. Endvidere vurderer Esbjerg Kommune, at der heller ikke forekommer andre ammoniakfølsomme naturtyper på arealerne.

Det vurderes samlet, at der ikke vil være omkringliggende naturlokaliteter (der ikke er omfattet af kategori 1-3), der vil blive påvirket væsentligt ved det ansøgte. Esbjerg Kommune vurderer derfor, at der ikke er grund til at stille skærpede vilkår til ammoniakreduktionen.

Bilag IV arter

I forbindelse med miljøvurderingen af et husdyrbrug, skal der ske en særlig vurdering mht. forekomst af bilag IV arter. Vurderingen skal, jf. gældende klagenævnspraksis, tage udgangspunkt i anlæggets påvirkning af omgivelserne.

I den konkrete sag er der ikke kendskab til forekomster af bilag IV arter indenfor 1.000 meter fra anlægget. Der er således ikke grund til at tro, at der vil ske skade på arterne selv, eller deres yngle- eller rastesteder. Der henvises til godkendelsens afsnit om bilag IV arter.

Samlet vurdering af ammoniakpåvirkning af omgivende natur

Som det fremgår af tabel 9, er de beregnede belastninger af de omgivende naturlokaliteter lavere end husdyrlovens beskyttelsesniveau, således som det er fastlagt i bilag 3 til husdyrgodkendelsesbekendtgørelsen. Husdyrlovens beskyttelsesniveau er således overholdt.

På grundlag af ovenstående gennemgang af påvirkning for de enkelte naturpunkter, beskyttede arter, samt vurderingen vedrørende kumulative effekter fra omgivende husdyrbrug, vurderes det, at der ved det ansøgte ikke vil ske væsentlig påvirkning af natur omkring anlægget.

Ammoniakpåvirkning af Natura 2000-områder fra anlæg

Påvirkningen af naturområder ved ammoniak mere end 1.000 m fra anlægget vurderes som tidligere nævnt at være så lille, at den ikke kan forventes at have væsentlig betydning.

Det nærmeste Natura 2000-område ligger ca. 2,8 km fra anlægget. Det drejer sig om habitatområde nr. 79 – Sneum Å og Holsted Ådal. Området vurderes at modtage en totaldeposition på 0,0 kg N/ha/år fra ejendommen. Dette inkluderer en merbelastning på 0,0 kg N/ha/år i forbindelse med ansøgningen.

Selvom belastningen er lille, påhviler det altid den godkendende myndighed at sikre at de særlige beskyttelsesinteresser der er forbundet med internationale naturbeskyttelsesområder. Med afsæt i Waddenzee-dommen (EF-domstolens dom af 7. september 2004 i sag C-127/02) fastlægges det, at der skal foretages en konsekvensvurdering hvis:

- der foreligger sandsynlighed eller risiko for, at projektet vil påvirke habitatområder væsentligt (præmis 43)
- en konsekvensvurdering skal gennemføres, hvis det ikke på baggrund af objektive kriterier kan udelukkes, at projektet i sig selv eller i sammenhæng med andre planer eller projekter kan påvirke habitatområdet væsentligt (præmis 45)
- et projekt anses for at kunne påvirke et habitatområde væsentligt, når projektet risikerer at skade områdets bevaringsmålsætning (præmis 49)

Det fremgår endvidere af Waddenzee-dommens præmis 61, at en konsekvensvurdering i henhold til habitatdirektivets artikel 6, stk. 3 indebærer, at alle de aspekter af et projekt, som i sig selv eller i sammenhæng med andre planer eller projekter kan påvirke bevaringsmålsætningen, skal identificeres før projektets godkendelse under hensyn til bedste videnskabelige viden på området, og der kan kun meddeles godkendelse af et projekt, hvis miljømyndigheden ud fra konklusionen på konsekvensvurderingen har opnået vished for, at projektet ikke har skadelige virkninger på habitatområdets integritet. En sådan vished er opnået, når det ud fra et videnskabeligt synspunkt uden rimelig tvivl kan fastslås, at der ikke er sådanne virkninger.

Godkendelsen gives med afsæt i det beskyttelsesniveau, der er fastlagt i bilag 3 til Bekendtgørelse om tilladelse og godkendelse m.v. af husdyrbrug (Bek nr. 211 af 28/02/2017). Overholdelse af bilag 3 vil, jf. principiel klagenævnsafgørelse (NMK-132-00109) føre til, at afgørelser, der overholder beskyttelsesniveauet, som alt-overvejende hovedregel vil medføre, at husdyrbrugets ammoniakpåvirkning af omgivende Natura 2000-områder vil være uvæsentlig.

Det er Esbjerg Kommunes opfattelse, at der i sagen ikke er forhold der gør, at hovedreglen skulle være tilsidesat. I vurderingen er der lagt vægt på, at den stedlige kortlægning af habitatnaturtyper vurderes at være retvisende. Der er således ikke grund til at tro, at der findes ukortlagte habitatnaturtyper omkring anlægget.

Områdernes bevaringsmålsætning fremgår af forslag til vandplan og de vedtagne Natura 2000-planer. Af husdyrgodkendelsesbekendtgørelsens bilag 3 fremgår følgende: "I de forslag til Natura 2000-planer, der er sendt i høring i september 2010, fremgår det, at reduktion af kvælstofdeposition på Natura 2000-områdernes habitatnaturtyper forventes at ske gennem en kommende ændring af husdyrgodkendelsesloven. Med overholdelse af beskyttelsesniveauerne fastlagt i nærværende bekendtgørelse gennemføres den nævnte reduktion af kvælstofdepositionen på de sårbare naturområder i Natura 2000-områderne. I forhold til de forslag til vandplaner efter miljømålsloven, der er blevet sendt i høring samtidig med forslag til Natura 2000-planer, indgår miljøgodkendelse af husdyrbrug som bidrag til opfyldelsen af planernes miljømål ved overholdelse af de i denne bekendtgørelses fastlagte beskyttelsesniveauer. Vand- og Natura 2000-planerne giver derfor ikke i sig selv anledning til en skærpelse af beskyttelsesniveauerne nedenfor."

I den konkrete sag vurderer Esbjerg Kommune samlet ud fra ovenstående afsnit vedrørende vurdering af naturområder inden for 1.000 m fra anlæg, herunder den kumulative effekt fra andre ejendomme, at der ikke vil ske en væsentlig påvirkning af Natura 2000-områder eller de arter og naturtyper områderne er udpeget for at beskytte. Kommunen bemærker endvidere, at beskyttelsesniveauerne i husdyrgodkendelsesbekendtgørelsen er overholdt, jf. bilag 3 i bekendtgørelsen. Kommunen finder derfor ikke, at der er grundlag for at stille skærpede vilkår eller meddele afslag hvad angår ammoniakpåvirkning af Natura 2000-områder fra anlæg.

Påvirkning af arter med særligt strenge beskyttelseskrav (Bilag IV arter)

Af habitatdirektivets bilag IV fremgår en række særlige dyre- og plantearter, der kræver streng beskyttelse. Esbjerg Kommune har konkret vurderet det ansøgte projekt i forhold til hvorvidt dyrearternes yngle- og rasteområder kan beskadiges i arternes naturlige udbredelsesområde, og af hvorvidt plantearterne kan blive ødelagt, som følge af det ansøgte. Til vurderingen af arternes udbredelse og levesteder er anvendt "Håndbog om dyrearter på habitatdirektivets bilag IV" (faglig rapport nr. 635 fra Danmarks Miljøundersøgelser) og kommunens øvrige kendskab til arternes forekomst. De danske arter på habitatdirektivets bilag IV kan endvidere ses i denne godkendelses bilag 2.

Ud fra det generelle kendskab til arternes forekomst i Esbjerg Kommune vurderes det, at der kan være odder, snæbel, marsvin, vandflagermus, sydflagermus, pipistrel flagermus, markfirben og spidssnudet frø indenfor lokalområdet. Derudover er der specifikt kendskab i kommunen til forekomster af stor vandsalamander (4,5 km syd for anlægget), grøn mosaik guldsmed (ca. 18 km sydvest for anlægget), strandtudse (ca. 13 km vest for anlægget), løgfrø (ca. 7 km sydvest for anlægget) og birkemus (ca. 22 km syd for anlægget).

Vedrørende arterne grøn mosaikguldsmed, birkemus, løgfrø, strandtudse og spidssnudet frø vurderer Esbjerg Kommune, ud fra afstanden til de kendte forekomster og jf. gennemgangen vedrørende påvirkning af naturområder fra ammoniakdeposition fra anlæg, at der ikke vil ske væsentlig påvirkning af arternes yngle- og rastesteder ved det ansøgte.

Flagermus benytter ofte hulheder i træer eller huse som opholdssted om dagen og under vinterdvalen. Føden består af insekter som fanges i luften nær vådområder, marker, skove og levende hegn. De enkelte arter af flagermus har forskellige præferencer mht. fødesøgningsområde og sommer- og vinterophold. Der er ingen registreringer af flagermus nær ejendommens anlæg, men det kan ikke udelukkes at én eller flere arter kan raste eller yngle i området omkring anlægget. Det ansøgte vurderes ikke at have en negativ indflydelse på flagermus, da hverken opholdssteder eller fødegrundlag påvirkes ved driften af anlægget.

Især solbeskinnede skrånninger med veldrænet jord og lav vegetation kan være potentielle yngle- eller rasteområder for markfirben. Det ansøgte vurderes ikke at have en negativ effekt på en eventuel bestand af markfirben, da potentielle yngle- og rastesteder ikke bliver påvirket ved drift af ejendommens anlæg.

Odder er tilknyttet vandløb og søer, hvor de søger føde. Opsplitning af bestande og levesteder, forstyrrelser fra friluftsliv og anlægsarbejder samt ødelæggelse og forringelse af yngle- og rasteområder kan true odderen. Det vurderes jf. vurderingerne i afsnittet om påvirkning af omgivende natur ammoniak fra anlægget, at det ansøgte ikke vil give anledning til en væsentlig påvirkning af vandløb og søer i nærheden af ejendommens anlæg herunder evt. raste- og ynglesteder for odder ved Holsted Å og Sneum Å.

Arterne *Snæbel* og *Marsvin* er tilknyttet Vadehavet og tilhørende vandløb. Disse arters yngle- og rastesteder kan, grundet deres særlige karakter og udstrækning, ikke forventes at blive påvirket væsentligt af ammoniakemissionen fra husdyrbruget. Det vurderes derfor, at det ansøgte ikke vil give anledning til væsentlig påvirkning af de omgivende vandløb og marine områder (Vadehavet), som de nævnte arter benytter som raste- og ynglesteder.

Samlet konkluderes det på baggrund af ovenstående vurderinger, at projektet ikke vil beskadige eller ødelægge yngle- og rasteområder for de forekommende bilag IV-dyrearter. Der kendes ikke til forekomster af bilag IV-plantearter som kan påvirkes eller ødelægges af projektet.

Nitrat og fosfor til overfladevand – marine områder, vandløb og søer

Med henvisning til den nye husdyrlovgivning, der delvist trådte i kraft pr. 2. marts 2017, skal der ikke længere stilles vilkår til arealer i miljøgodkendelser. Der er derfor ikke foretaget en vurdering af påvirkningen af husdyrgødningen fra udbringningsarealerne.

Nitrat til grundvand - nitratfølsomme vandindvindingsområder

Med henvisning til den nye husdyrlovgivning, der delvist trådte i kraft pr. 2. marts 2017, skal der ikke længere stilles vilkår til arealer i miljøgodkendelser. Der er derfor ikke foretaget en vurdering af påvirkningen af husdyrgødningen fra udbringningsarealerne.

Bedst tilgængelige teknik (BAT)

I forbindelse med miljøgodkendelser af husdyrbrug skal kommunen sikre sig, at husdyrbruget har truffet de nødvendige foranstaltninger til at forebygge og begrænse forureningen ved anvendelse af "bedst tilgængelig teknik (BAT)".

Ved fastlæggelse af den "bedste tilgængelige teknik" anvendes Miljøstyrelsens BAT standardvilkår. BAT standardvilkårene anviser en metode til at fastlægge emissionsgrænseværdier for husdyrbrugets samlede anlæg.

Grundlaget for reduktionen i næringsstofforureningen er i lovgivningen baseret på, at der kan anvendes differentierede virkemidler. Det er således op til det enkelte husdyrbrug at beslutte, hvilke virkemidler der tages i anvendelse for at opfylde emissionsgrænseværdien.

Emissionsgrænseværdi for ammoniak (stald og lager)

Miljøstyrelsen har fastlagt emissionsgrænseværdien⁵ for ammoniak ud fra det princip, at enkeltteknologier med reduktionsomkostninger, der overstiger 100 kr. pr. kg. reduceret N, ikke bør indgå i vurderingen.

Ved fastsættelse af en emissionsgrænseværdi for det samlede anlæg skal der ifølge Miljøstyrelsens BAT-standardvilkår udregnes emissionsgrænser for de enkelte dele af (stald)anlægget, hvor der særligt skelnes mellem eksisterende og nye staldanlæg. Summen af disse emissionsgrænser udgør emissionsgrænseværdien for det samlede anlæg, som skal overholdes af husdyrbruget.

Udvidelsen sker i eksisterende stalde. Alle de store dyr går på spalter, og der er etableret skrabere på spalterne.

⁵ Vejledende emissionsgrænseværdier opnåelige ved anvendelse af den bedste tilgængelige teknik (BAT), Husdyrbrug med konventionel produktion af malkekvæg (gyllebaserede staldsystemer), Miljøstyrelsen maj 2011 og Konventionel produktion af svin og malkekvæg udenfor gyllesystemer, Miljøstyrelsen februar 2012

Ifølge ansøgningen kan emissionsgrænseværdien for den samlede, årlige ammoniakemission fra anlægget, som er opnåelig ved anvendelse af BAT, beregnes til 3.918 kg NH₃-N.

I ansøgningen er der en samlet årlig ammoniakemission på 3.878 kg NH₃-N. Da dette niveau for ammoniakemission er lig eller mindre end den vejledende emissionsgrænseværdi vurderer Esbjerg Kommune, at husdyrbruget har truffet de nødvendige foranstaltninger til at begrænse ammoniakemissionen fra stald og lager ved anvendelse af bedst tilgængelig teknik.

De virkemidler der kan anvendes til at reducere ammoniakemissionen er primært knyttet til valg af staldsystem/-teknologi, fodringstiltag, samt opbevaring af husdyrgødning.

De virkemidler der er anvendt på Vejrupvej 20 fremgår af følgende redegørelse vedrørende staldindretning, fodringstiltag og opbevaring af husdyrgødning.

Staldsystem/-teknologi

I ansøgningen er der redegjort for følgende vedrørende BAT og staldsystem/-indretning:

- Alle de store dyr går på spalter.
- Der er etableret spalteskrabere i ko- og ungdyrstalden (bygning 6) og i ungdyrstalden (bygning 2).

I tillæg til miljøgodkendelsen fra oktober 2012 er der stillet vilkår til skrabning af spalterne i ko- og ungdyrstalden (bygning 6) samt ungdyrstalden (bygning 2). Disse vilkår bibeholdes.

Fodringstiltag

I miljøgodkendelse fra juni 2010 og tillæg til miljøgodkendelsen fra oktober 2012 er der foretaget en beskrivelse og vurdering af fodringstiltag.

I forbindelse med udvidelsen sker der ingen ændring.

Der vurderes, at ansøgers redegørelse er i overensstemmelse med BREF dokumentet. Det vurderes ikke at være behov for at stille vilkår.

Opbevaring af husdyrgødning

I miljøgodkendelse fra juni 2010 og tillæg til miljøgodkendelsen fra oktober 2012 er der foretaget en beskrivelse og vurdering af opbevaringsforholdene for husdyrgødning.

I forbindelse med udvidelsen sker der ingen ændring.

Der vurderes, at ansøgers redegørelse er i overensstemmelse med BREF dokumentet. Der er stillet vilkår om, at begge gyllebeholdere skal have fast overdækning. Disse vilkår bibeholdes. Det vurderes ikke at være behov for at stille yderligere vilkår.

Emissionsgrænseværdi for fosfor

Ved fodring af malkekvæg vil mange fodermidler i praksis have et fosforindhold, som overstiger koens fysiologiske behov uden brug af mineralsk fosfor. Fodermidternes naturligt høje indhold af fosfor vil derfor i mange tilfælde begrænse muligheden for at optimere fosfortildelingen i praksis. Samtidig medfører manglende viden

om fordøjeligheden af foderets fosforindhold, at der fortsat skal være en sikkerhedsmargen i fodringsnormerne og fodringsplanlægningen, som tager hensyn her- til.

Da der på nuværende tidspunkt ikke findes tilgængelige teknikker eller teknologier til at reducere fosforudledning via fodring vurderer Esbjerg Kommune, at ansøger har truffet de nødvendige foranstaltninger til at begrænse fosforudledningen ved anvendelse af bedst tilgængelige teknik.

Øvrige parametre ved vurdering af "bedst tilgængelig teknik"

Vurderingen af BAT i forbindelse med udvidelsen foretages også i forhold til føl- gende parametre:

- Management
- Forbrug af vand og energi

Det fremgår af Miljøstyrelsens BAT standardvilkår, at kommunen ved vurderingen af ovennævnte punkter kan anvende BREF-dokumentet om intensiv fjerkræ- og svi- neproduktion. Miljøstyrelsen finder, at elementerne i BREF-dokumentet også kan anvendes for husdyrbrug med kvægbrug.

Management

I miljøgodkendelse fra juni 2010 og tillæg til miljøgodkendelsen fra oktober 2012 er der foretaget en beskrivelse og vurdering af management.

I forbindelse med udvidelsen sker der ingen ændring.

Esbjerg Kommune vurderer, at husdyrbruget med hensyn til management har truf- fet de nødvendige foranstaltninger til at forebygge og begrænse forureningen ved anvendelse af bedst tilgængelige teknologi. Der er i miljøgodkendelsen fra juni 2010 stillet vilkår om, at der som minimum sker en kvartalsvis registrering af vand – og energiforbrug for at bibeholde og øge fokus på forbruget og muligheder for at reducere dette. Dette vilkår reguleres til årlig registrering, så det følger kommu- nens nuværende praksis.

Endvidere er der i miljøgodkendelsen fra juni 2010 stillet vilkår om, at der skal ud- arbejdes en beredskabsplan for husdyrbruget. Det vurderes ikke at være behov for at stille yderligere vilkår.

Forbrug af vand og energi

I miljøgodkendelse fra juni 2010 og tillæg til miljøgodkendelsen fra oktober 2012 er der foretaget en beskrivelse og vurdering af vand og energiforbrug.

I forbindelse med udvidelsen sker der ingen ændring.

Esbjerg Kommune vurderer, at husdyrbruget med hensyn til vand og energiforbrug har truffet de nødvendige foranstaltninger til at forebygge og begrænse forurenin- gen ved anvendelse af bedst tilgængelige teknologi. Som nævnt under manage- ment er der i miljøgodkendelsen fra juni 2010 stillet vilkår om, at der skal ske en registrering af vand – og energiforbrug for at bibeholde og øge fokus på forbruget og muligheder for at reducere dette. Det vurderes ikke at være behov for at stille yderligere vilkår.

Samlet vurdering af anvendelse af "bedst tilgængelige teknik"

Samlet set vurderer Esbjerg Kommune, at husdyrbruget har truffet de nødvendige foranstaltninger til at forebygge og begrænse forureningen ved anvendelse af den bedste tilgængelige teknologi for alle de ovennævnte punkter. Det vurderes, at det som følge af BAT redegørelsen ikke er nødvendigt at skærpe det gældende beskyttelsesniveau.

Ophør

I miljøgodkendelse fra juni 2010 og tillæg til miljøgodkendelsen fra oktober 2012 er der foretaget en beskrivelse og vurdering af foranstaltningerne ved ophør af driften.

Der er i godkendelsen fra juni 2010 stillet vilkår til de foranstaltninger der skal iværksættes ved ophør. Det vurderes ikke at være behov for at stille yderligere vilkår.

Høring

I forbindelse med den 3 ugers offentlige høring er der ikke kommet bemærkninger til projektet.

Samlet vurdering

Esbjerg Kommune vurderer, at der kan meddeles godkendelse til det ansøgte da:

- Der er truffet de nødvendige foranstaltninger til at forebygge og begrænse forureningen ved anvendelse af den bedste tilgængelige teknik,
- Husdyrbruget i øvrigt kan drives på stedet uden at påvirke omgivelserne på en måde, som er uforenelig med hensynet til omgivelserne, samt
- Udvidelse og drift af husdyrbruget ikke medfører væsentlige virkninger på miljøet.

Bilag 1

Miljøgodkendelse af 14. juni 2010 for Vejrupvej 20

Vilkår for husdyrbrugets anlæg

Husdyrproduktion

1. Husdyrholdet skal være sammensat og staldindretningen udført som beskrevet nedenfor:

	Antal årsdyr	Antal producerede dyr	DE
Malkeko tung race, sengestald med spaltegulv og skra-ber	230		307,0
Malkeko tung race, dybstrøelse hele arealet	9		12,0
Kvier/stude tung race (6-25 mdr.), sengestald med spaltegulv og skra-ber	162		78,3
Kvier/stude tung race (6-25 mdr.), sengestald med spaltegulv	22		10,6
Småkalve 0-3 mdr., dybstrøelse hele arealet	31		7,6
Småkalve 3-6 mdr., sengestald med spaltegulv	31		9,2
Tyrekalve 40-55 kg, dybstrøelse hele arealet		122	1,2
I alt			425,9

2. Antallet af dyreenheder må variere med 10 % i løbet af planåret (1. august til 31. juli). Dog må det maksimale dyrehold beregnet som et gennemsnit i perioden 1. august til 31. juli ikke overstige 425,9 dyreenheder.
3. Antallet af dyr indenfor hver dyrekategori må maksimalt variere med 10 %.

Indretning og drift

4. Ændringer i ejerforhold, eller hvem der er ansvarlig for husdyrbruget, skal meddeles Esbjerg Kommune.
5. Husdyrbruget skal placeres, indrettes og drives i overensstemmelse med de oplysninger, der er beskrevet i miljøgodkendelsen og det tilhørende ansøgningskema 14205 version 5 genereret den 12.04.2010, og med de ændringer der fremgår af godkendelsens vilkår.
6. Husdyrbruget og dens omgivelser skal renholdes, så det ikke giver anledning til gener for omgivelserne.
7. I staldafsnit 2 "gammel kviestald", skal staldsystemet leve op til BAT ved næste gennemgribende renovering senest i 2020 eller alternativt skal stalden tages ud af drift.

Foder

8. ~~Foderets indhold af råprotein pr. FE for samtlige malkekøer på husdyrbruget, må maksimum være 169 g total råprotein pr. FE i gennemsnit pr. år.~~
9. ~~Grovfodermidler, der udgør mere end 10 % af FE/ko/dag, skal analyseres for indholdet af råprotein. Hvis grovfodermidlet udgør mindre end 10 % anvendes tabelværdier⁶. For kraftfoder og råvarer anvendes garantier for næringsstoffer fra følgesedlen.~~
10. ~~Der skal foretages EFK (EndagsFoderKontrol) fire gange om året. Ved EFK vejes alle fodermidler, og efterfølgende beregnes rationens indhold af råprotein som gennemsnit for køerne i besætningen. På baggrund af de seneste 4 EFK'er beregnes et løbende gennemsnit, som ligger til grund for indholdet af råprotein i foderet. EFK skal opbevares på husdyrbruget i minimum 5 år og forevises på tilsynsmyndighedens forlangende.~~
11. ~~Foderplaner skal opbevares på husdyrbruget og forevises på tilsynsmyndighedens forlangende. Foderplaner skal indeholde oplysninger om indholdet af råprotein i foderet.~~

Husdyrgødning og ensilage

12. Overpumpning af gylle fra gyllebeholder til gyllevogn og lign skal foregå under opsyn, således at spild undgås, og der tages størst muligt hensyn til omgivelserne.
13. Påfyldning af gyllevogne og lignende skal enten foregå på en plads med afløb til opsamlingsbeholder for flydende husdyrgødning eller med gyllevogne som har påmonteret pumpe og returløb. Pladsen skal rengøres for spild af flydende husdyrgødning umiddelbart efter, at perioden med daglig påfyldning af gylle er afsluttet. Pladsen skal mindst have tæthed og faldforhold sva- rende til kravene i Landbrugets Byggeblad nr. 103.11-2.
14. Gyllebeholderne på 3.000 m³ skal have fast overdækning. (Efter endt omrøring og udkørsel skal flydedug/telt lukkes igen umiddelbart efter). Skader på den faste overdækning skal repareres, således overdækningen er helt tæt.
15. ~~I det omfang kompostlignende dybstrøelse opbevares i marken, skal opbevaringen ske i overensstemmelse med Skov- og Naturstyrelsens vejledning september 2004 eller senere udgave. Vejledningen er vedlagt som bilag 1.~~

~~Oplaget må ikke placeres i nitratfølsomme indvindingsområder eller på arealer omfattet af naturbeskyttelseslovens § 3. Oplaget må ikke placeres på arealer, der skråner ned mod vandløb.~~
16. ~~Minimum 65 % af dybstrøelsen fra staldene skal udkøres direkte fra stalden og udbringes på marken uden forudgående oplagring på møddingspladsen eller i markstak.~~
17. ~~I det omfang der opbevares ensilage i marken, skal ensilageoplaget overholde afstandskravene i husdyrlovens § 8. Ensilagestakke må ikke placeres i nitratfølsomme indvindingsområder. Oplaget må ikke placeres på arealer,~~

⁶ Officielle og opdaterede tabelværdier for sammensætning af kvægfoder findes i nyeste udgave af Håndbog for kvæghold.

~~der skråner ned mod vandløb. Markstakke må højst ligge samme sted i 24 måneder og må ikke placeres samme sted igen før efter 5 år.~~

Energi- og vandforbrug

- ~~18. Der skal foretages en årlig registrering af vand og energiforbrug for at holde fokus på forbruget og muligheden for at reducere dette. Registreringen gemmes i minimum 5 år og skal kunne forevises på tilsynsmyndighedens forlangende.~~
19. Mælkekøleanlægget skal kontrolleres 1 gang pr. år af autoriseret firma. Anlægget serviceres og justeres i henhold til producentens beskrivelse af optimal drift. Dokumentation for udført service, skal kunne forevises ved miljøtilsyn.

Råvarer, hjælpestoffer og affald

- ~~20. Olietanke skal drives jf. Miljøministeriets gældende bekendtgørelse om indretning, etablering og drift af olietanke mv. (På godkendelsestidspunktet bekendtgørelse nr. 259 af 23.03.2010).~~
21. Ved håndtering af brændstof, smøremidler og kemikalier må der ikke opstå spild med deraf følgende risiko for forurening af jord og grundvand.
22. Tankning af diesel skal til enhver tid ske på en plads med fast og tæt bund således at spild kan opsamles, og der ikke er mulighed for afløb til jord, kloak, overfladevand eller grundvand.
23. Opbevaring af olier og kemikalier samt affald herfra, skal ske i overensstemmelse med Esbjerg Kommunes forskrift for opbevaring af olie- og kemikalier.
24. Bortskaffelse af olie- og kemikalieaffald og øvrigt affald skal ske i overensstemmelse med Esbjerg Kommunes til enhver tid gældende regulativer.

Ammoniakfordampning

- ~~25. Staldsystemet i den nye ko- og ungdyrstald (bygning nr. 7) skal være senge-stald med spaltegulv. Spalterne skal rengøres med spalteskrabere så det sikres, at gødning og urin hurtigt fjernes fra spaltegulvet og ledes til gødningskanalerne. Spalter skal rengøres med spalteskrabere 6 gange i døgnet. Alternativt kan det etableres et tilsvarende staldsystem, med en ammoniakfordampning på samme niveau eller lavere.~~

Lugt

26. Husdyrbrugets drift må ikke give anledning til lugtgener som af tilsynsmyndigheden vurderes at være væsentlige for området.

Transport

- ~~27. Udbringning af husdyrgødning med gyllevogn, som kræver kørsel gennem Vejrup By, må ikke foretages på lørdage, samt på søn- og helligdage.~~

Støj

28. Husdyrbrugets bidrag til støjbelastningen målt i dB (A) må i ethvert punkt på opholdsarealer ved boliger i det åbne land ikke overstige følgende værdier.

	Tidsrum	max. lydniveau
Mandag – fredag	kl. 07.00 – 18.00	55 dB(A)
	kl. 18.00 – 22.00	45 dB(A)
	kl. 22.00 – 07.00	40 dB(A)
Lørdag	kl. 07.00 – 14.00	55 dB(A)
	kl. 14.00 – 22.00	45 dB(A)
	kl. 22.00 – 07.00	40 dB(A)
Søn- og helligdage	kl. 07.00 – 22.00	45 dB(A)
	kl. 22.00 – 07.00	40 dB(A)

Maksimalværdien af støjniveauet om natten (kl. 22.00 - 07.00) må ikke overstige 55 dB (A) i ethvert punkt på opholdsarealer ved boliger i det åbne land.

29. Husdyrbruget skal på tilsynsmyndighedens forlangende dokumentere, at ovennævnte er overholdt. En sådan dokumentation kan højst kræves én gang årligt. Dokumentationen skal ske under forhold, hvor husdyrbrugets er i fuld normal drift.
30. Dokumentationen skal ske i form af resultatet af en støjmåling udført som beskrevet i Miljøstyrelsens vejledning nr. 5 og 6/1984 eller af beregninger udført efter den nordiske beregningsmetode for ekstern støj fra virksomheder, jf. Miljøstyrelsens vejledning nr. 5/1993. Er dokumentationen udført som beregning, skal den indeholde de oplysninger om beregningsforudsætningerne, som er nødvendige for vurdering af rigtigheden af beregningsresultaterne. Som udgangspunkt accepteres en ubestemthed på de målte eller beregnede støjbelastninger på max. +/- 3 dB(A.)
31. Målingerne eller beregningerne skal foretages af et målefirma / institut, som er uvildigt, og akkrediteret af DANAK eller godkendt af Miljøstyrelsen til "Miljømåling - ekstern støj".

Støv

32. Driften af husdyrbrugets anlæg må ikke medføre væsentlige støvgener udenfor ejendommens eget areal.

Skadedyr

33. *Der skal overalt på ejendommen udføres og dokumenteres en effektiv flue- og skadedyrsbekæmpelse i overensstemmelse med de til enhver tid nyeste retningslinier fra Aarhus Universitet, Institut for Agroøkologi.*
34. Opbevaring af foder skal ske på sådan en måde, at der ikke opstår risiko for tilhold af skadedyr (rotter mv.).

Lys

35. For at undgå lysgener skal lyset slukkes når det ikke er påkrævet for produktionen eller af dyrevelfærdsmæssige årsager.

36. Lyset i staldbygningerne skal i tidsrummet 00:00-05:00 slukkes eller sænkes til under 10 lux.

Landskabelige værdier

37. Udvidelsen af stalden skal ske mod øst i forlængelse af den eksisterende kvægstald. Tilbygningen skal udføres i samme byggestil og med samme mål som den eksisterende stald.

Vilkår for husdyrbrugets udbringningsarealer

Arealer

38. ~~Der må kun udbringes husdyrgødning på de arealer der fremgår som udspredningsareal på kort 2 og tabel 4.1.3 i ansøgningen.~~

Sædskifte

39. Husdyrbrugets sædskifte skal tilrettelægges så betingelserne i Husdyrgødningsbekendtgørelsens⁷ bilag 2 til stadighed overholdes. Der skal ved miljøtilsyn kunne forevises mark- og gødningsplaner som dokumentation for at vilkåret er opfyldt.

Ammoniakfordampning

40. Der må maksimalt tildeles 0,7 DE/ha på markerne 7-1, 7-3, 7-2 og 7-01 som fremgår af kort nr. 13. Der skal ved miljøtilsyn kunne forevises mark- og gødningsplaner som dokumentation for at vilkåret er opfyldt.
41. Der skal etableres en 2 m bred gødnings- og dyrkningsfri bræmme omkring søen på mark nr. 2-0 jf. kort 8. Bræmmen må gerne afslås eller afgræses.
42. Der skal etableres en 2 m bred gødnings- og dyrkningsfri bræmme omkring søen på mark nr. 30-0 jf. kort 12. Bræmmen må gerne afslås eller afgræses.

Generelle vilkår

Egenkontrol

43. ~~Husdyrbruget skal føre registreringer over den til enhver tid gældende husdyrproduktion på ejendommen. Registreringerne kan bestå af gødningsregnskaber, slagteriafregninger eller lign. Denne registrering skal ved miljøtilsynets besøg på husdyrbruget kunne forevises som dokumentation for godkendelsens bestemmelse om husdyrholdets størrelse (vilkår 1).~~

~~Opgørelse af dyreholdet på ejendommen skal for malkekøer, kvier og småkalve ske som et årgennemsnit af antal dyr for hver enkelt dyreart på grundlag af bilag 1 i Husdyrgødningsbekendtgørelsen.~~

⁷ Bekendtgørelse nr. 1695 af 19.12.2006 om husdyrbrug og dyrehold for mere end 3 dyreenheder, husdyrgødning, ensilage m.v.

~~For tyrekalveproduktionen skal opgørelsen ske ud fra antal producerede dyr pr. år.~~

- ~~44. I tilfælde af etablering af oplag af kompost i marken, skal tidspunkt og placeringen noteres på et kortbilag, som skal fremvises ved miljøtilsyn. Registreringen skal ved miljøtilsynets besøg på husdyrbruget kunne forevises som dokumentation for godkendelsens bestemmelse om placering af markstakke (vilkår 14).~~

Uheld

45. Der skal udarbejdes en beredskabsplan som fastlægger, hvornår og hvordan der skal reageres ved uheld, som kan medføre påvirkning af omgivelserne. Beredskabsplanen skal som minimum indeholde:
- Procedurer, som beskriver relevante tiltag med henblik på "at stoppe uheldet" og begrænse udbredelsen.
 - Oplysninger om hvilke eksterne/interne personer og myndigheder, der skal alarmeres og hvordan.
 - Kortbilag over bedriften med angivelse af miljøfarlige stoffer, afløbs- og drænsystemer og vandløb mm.
 - En opgørelse over materiel der er tilgængeligt på husdyrbruget, eller som kan skaffes med kort varsel, der kan anvendes i forbindelse med afhjælpning, inddæmning og opsamling af spild/lækage, som kan medføre konsekvenser for det eksterne miljø.
46. Beredskabsplanen skal revideres årligt og skal kunne forevises ved miljøtilsyn på ejendommen. Planen skal være tilgængelig og synlig for ejendommens ansatte og andre, der arbejder på bedriften.

Ophør

47. Ved ophør af bedriften skal produktionsanlæg, husdyrgødnings- og foderopbevaringsanlæg tømmes og rengøres grundigt. Al miljøfarligt affald skal bortskaffes for egen regning efter den til enhver tid gældende lovgivning.

Krav til udnyttelse af godkendelse og revurdering

48. Husdyrbruget skal være bragt i overensstemmelse med de i godkendelsen nævnte vilkår inden fristen for udnyttelsen af denne miljøgodkendelse.
49. Godkendelsen bortfalder såfremt den ikke er udnyttet inden 2 år fra godkendelsens meddelelse. Det betyder, at udvidelsen skal være gennemført og i drift inden 2 år.
50. Hvis en del af godkendelsen ikke har været udnyttet i 3 på hinanden følgende år, bortfalder den del af godkendelsen, der ikke har været udnyttet de seneste 3 år.

Tillæg til miljøgodkendelse af 26. oktober 2012

Vilkår for husdyrbrugets anlæg

Husdyrproduktion

1. Vilkår 1 og 2 i miljøgodkendelsen fra juni 2010 ophæves.
2. ~~Husdyrholdet skal være sammensat og staldindretningen udført som beskrevet nedenfor:~~

	Antal årsdyr	Antal produ- cere- rede dyr	DE
Malkeko tung race, 10.100 kg mælk pr. årsko, sengestald med spaltegulv og skraber	255		358,72
Malkeko tung race, 10.100 kg mælk pr. årsko, dybstrøelse hele arealet	29		40,80
Kvier/stude tung race (6-24 mdr.), sengestald med spaltegulv og skraber	215		102,05
Småkalve 0-6 mdr., dybstrøelse hele arealet	70		18,90
Tyrekalve 40-55 kg, dybstrøelse hele arealet		135	1,32
Totalt			521,8

3. ~~Antallet af dyreenheder må variere med 10 % i løbet af planåret (1. august til 1. august). Dog må det maksimale dyrehold beregnet som et gennemsnit i perioden 1. august til 31. juli ikke overstige 521,8 dyreenheder.~~
4. Hvis mælkeydelsen falder til et lavere niveau, kan dette antal DE ikke omlægges til forøget dyrehold. Der skal ved miljøtilsyn kunne forevises dokumentation for mælkeydelsen.

Indretning og drift

5. Vilkår 7 i miljøgodkendelsen fra juni 2010 ophæves.
6. ~~Den eksisterende bygning 8 (beboelse) skal nedrives inden den nye kvægstald (bygning 7) tages i brug.~~

Foder

7. Vilkår 8, 9, 10 og 11 i miljøgodkendelsen fra 2010 ophæves.

Husdyrgødning og ensilage

8. Gyllebeholder på 2.015 m³ skal have fast overdækning (efter endt omrøring og udkørsel skal flydedug/telt lukkes igen umiddelbart efter). Skader på den faste overdækning skal repareres, således overdækningen er helt tæt.

Ammoniakfordampning

9. Vilkår 25 i miljøgodkendelsen fra juni 2010 ophæves.
10. Staldsystemet i ko- og ungdyrstalden (bygning 6 jf. kort 2) skal være senge-stald med spaltegulv. Spalterne skal rengøres med spalteskrabere så det sik-res, at gødning og urin hurtigt fjernes fra spaltegulvet og ledes til gødnings-kanalerne. Spalterne skal rengøres med et interval på minimum hver 4. time. Tværgange som ikke skrubes automatisk skal hver dag rengøres ma-nuelt 2-3 gange.
11. I eksisterende ungdyrstald (bygning 2 jf. kort 2) skal der i gangarealet in-stalleres skraber så det sikres, at gødning og urin hurtigt fjernes fra spalte-gulvet og ledes til gødningskanalerne. Spalteskraberne skal rengøre med et interval på minimum hver 4. time. Tværgange som ikke skrubes automatisk skal hver dag rengøres manuelt 2-3 gange. Skraberens skal være forsynet med timer.
12. Logbog, servicefaktura eller lignende der dokumenterer, at skraberens er i drift og vedligeholdes, skal opbevares på husdyrbruget i mindst 5 år og skal kunne forevises ved miljøtilsyn på ejendommen. Enhver form for driftsstop skal noteres i logbogen med angivelse af årsag og varighed.

Landskabelige værdier

- ~~13. De eksisterende levende hegn der omkranser ejendommen skal bevares og vedligeholdes i nødvendigt omfang herunder ved evt. genbeplantning. Und-taget herfra er nødvendig fjernelse af læhegn i forbindelse med byggeri af ny stald (bygning 7, kort 2).~~

Vilkår for husdyrbrugets udbringningsarealer

Arealer

14. Vilkår 38 i miljøgodkendelsen fra juni 2010 ophæves.
 - ~~15. Der må kun udbringes husdyrgødning på de arealer der fremgår af kort 3 og arealtabellen i ansøgningen.~~
 - ~~16. Indenfor planperioden må bedriftens arealer maksimalt tilføres 364,2 dyre-enheder i kvæggødning pr. år.~~
 - ~~17. Hvis tilførslen af husdyrgødning til bedriftens arealer ændres (anden dyre-type eller fordeling) skal der kunne forevises dokumentation for, at indholdet af næringsstoffer i den udbragte mængde husdyrgødning maksimalt indehol-der 34.497 kg Total N og 5.210 kg Total P og at den udbragte mængde hus-dyrgødning maksimalt svarer til 364,2 DE/år~~
- ~~Beregningen af kg N og kg P skal ske efter de til enhver tid gældende norm-tal for indholdet af kvælstof og fosfor i husdyrgødningen.~~
18. Der må ikke tilføres anden organisk gødning til bedriftens arealer. Dog kan der, hvis miljøgodkendelsen ikke er fuldt udnyttet, suppleres med anden or-ganisk gødning under forudsætning af,
 - at kvælstoftabet fra markerne ved anvendelse af anden organiske gødning ikke overstiger det kvælstoftab, der vil være ved den god-kendte drift.

- at den udbragte mængde fosfor ved anvendelse af anden organisk gødning, ikke overstiger den udbragte mængde fosfor ved den godkendte drift.
- at reglerne i den til enhver tid gældende bekendtgørelse om anvendelse af affaldsprodukter til jordbrugsformål er overholdt.

Der skal indsendes dokumentation herfor i forbindelse med anvendelsen af anden organisk gødning.

Krav til udnyttelse af godkendelse

19. Vilklårene i miljøgodkendelsen skal, hvis ikke andet er anført, være opfyldt senest et år efter udvidelsen af dyreholdet påbegyndes. Vilkår 9 om etablering af skrabere ovenpå spalter i eksisterende ungdyrstald (bygning 2) skal dog være opfyldt senest 6 måneder efter godkendelsen er meddelt.
20. Godkendelsen bortfalder såfremt den ikke er udnyttet inden 2 år fra godkendelsens meddelelse. Med udnyttet menes, at der er iværksat bygge- og anlægsarbejde.
21. Bygge- og anlægsarbejdet skal være afsluttet indenfor et år efter udnyttelsesfristen.
22. ~~Udvidelse til 521,8 dyreenheder skal være gennemført og i drift indenfor et år efter udnyttelsesfristen. Er der inden et år efter udnyttelsesfristen foretaget en mindre udvidelse end planlagt, jf. godkendelsens omfang, bortfalder den del af godkendelsen som ikke er blevet udnyttet.~~
23. Hvis en del af godkendelsen ikke har været udnyttet i 3 på hinanden følgende år, bortfalder den del af godkendelsen, der ikke har været udnyttet de seneste 3 år.

Tillæg til miljøgodkendelse af 10. oktober 2013

Vilkår for husdyrbrugets udbringningsarealer

Arealer

1. Vilkår 15, 16 og 17 i tillæg til miljøgodkendelsen (oktober 2010) ophæves.
2. Der må kun udbringes husdyrgødning på de arealer der fremgår af kort 1 og arealtabellen i ansøgningen (skema nr. 52818).
3. Indenfor planperioden må bedriftens arealer maksimalt tilføres 410,5 dyreenheder i kvæggødning pr. år.
4. Hvis tilførslen af husdyrgødning til bedriftens arealer ændres (anden dyretype eller fordeling) skal der kunne forevises dokumentation for, at indholdet af næringsstoffer i den udbragte mængde husdyrgødning maksimalt indeholder 40.223 kg Total-N og 5.812 kg Total-P og at den udbragte mængde husdyrgødning maksimalt svarer til 410,5 DE/år.

Beregningen af kg N og kg P skal ske efter de til enhver tid gældende normaler for indholdet af kvælstof og fosfor i husdyrgødningen.

5. Der skal afsættes minimum 111,3 DE til aftalearealer som ansøgt eller til biogasanlæg, fællesanlæg, forarbejdningsanlæg eller forbrændingsanlæg.

Transport

6. Vilkår 27 i miljøgodkendelsen fra juni 2010 ophæves.

Krav til udnyttelse af godkendelse

7. Vilkårene i miljøgodkendelsen skal, hvis ikke andet er anført, være opfyldt fra det tidspunkt, hvor de nye arealer (mark 34-0, 35-0 og 36-0) modtager husdyrgødning fra I/S Munkebo, Vejrupvej 20, 6740 Bramming.
8. Godkendelsen bortfalder såfremt den ikke er udnyttet inden 2 år fra meddelelse. Med udnyttet menes, at arealerne har modtaget husdyrgødning fra bedriften I/S Munkebo, Vejrupvej 20, 6740 Bramming.
9. Hvis en del af godkendelsen ikke har været udnyttet i 3 på hinanden følgende år, bortfalder den del af godkendelsen, der ikke har været udnyttet de seneste 3 år.

Bilag 2

Natura 2000-områder og det samlede udpegningsgrundlag for disse, samt de særligt beskyttede arter:

Udpegningsgrundlag - habitatområder

Habitatområde 78 Vadehavet med Ribe Å, Tved Å og Varde Å vest for Varde

Arter:

1095 Havlampret (*Petromyzon marinus*)

1096 Bæklampret (*Lampetra planeri*)

1099 Flodlampret (*Lampetra fluviatilis*)

1103 Stavsild (*Alosa fallax*)

1106 Laks (*Salmo salar*)

1113 *Snæbel (*Coregonus oxyrhynchus*)

1351 Marsvin (*Phocoena phocoena*)

1355 Odder (*Lutra lutra*)

1364 Gråsæl (*Halichoerus grypus*)

1365 Spættet sæl (*Phoca vitulina*)

Naturtyper:

1110 Sandbanker med lavvandet vedvarende dække af havvand

1130 Flodmundinger

1140 Mudder- og sandflader blottet ved ebbe

1150 * Kystlaguner og strandsøer

1160 Større lavvandede bugter og vige

1170 Rev

1310 Vegetation af kveller eller andre enårige strandplanter, der koloniserer mudder og sand

1320 Vadegræssamfund ¹⁾

1330 Strandenge

2110 Forstrand og begyndende klitdannelser

2120 Hvide klitter og vandremiler

2130 * Stabile kystklitter med urteagtig vegetation (grå klit og grønsværklit)

2140 * Kystklitter med dværgbuskvegetation (klithede)

2160 Kystklitter med havtorn

2170 Kystklitter med gråris

2180 Kystklitter med selvsåede bestande af hjemmehørende træarter

2190 Fugtige klitlavninger

2310 Indlandsklitter med lyng og visse

2330 Indlandsklitter med åbne græsarealer med sandskæg og hvene

3130 Ret næringsfattige søer og vandhuller med små amfibiske planter ved bredden

3140 Kalkrige søer og vandhuller med kransnålalger

3150 Næringsrige søer og vandhuller med flydeplanter eller store vandaks

3160 Brunvandede søer og vandhuller

3260 Vandløb med vandplanter

4010 Våde dværgbusksamfund med klokkelyng

4030 Tørre dværgbusksamfund (heder)

6210 Overdrev og krat på mere eller mindre kalkholdig bund (* vigtige orkidélokalteter)

6230 * Artsrige overdrev eller græsheder på mere eller mindre sur bund

6410 Tidvis våde enge på mager eller kalkrig bund, ofte med blåtop

7150 Plantesamfund med næbfrø, soldug eller ulvefod på vådt sand eller blottet tørv

7230 Riggær

9190 Stilkegeskove og -krat på mager sur bund

91D0 * Skovbevoksede tørvemoser

91E0 Elle- og askeskov ved vandløb, søer og væld

¹⁾ Vadegræs er indført (ca. 1930) til Danmark og er invasiv. Typen kræver derfor ikke beskyttelse

Habitatområde 79 Sneum Å og Holsted Ådal

Arter:

1096 Bæklampret (*Lampetra planeri*)

1099 Flodlampret (*Lampetra fluviatilis*)

1106 Laks (*Salmo salar*)

1113 *Snæbel (*Coregonus oxyrhynchus*)

1355 Odder (*Lutra lutra*)

Naturtyper:

3140 Kalkrige søer og vandhuller med kransnålalger
 3150 Næringsrige søer og vandhuller med flydeplanter eller store vandaks
 3260 Vandløb med vandplanter
 6210 Overdrev og krat på mere eller mindre kalkholdig bund (* vigtige orkidélokalteter)
 6230 * Artsrige overdrev eller græsheder på mere eller mindre sur bund
 6410 Tidvis våde enge på mager eller kalkrig bund, ofte med blåtop
 6430 Bræmmer med høje urter langs vandløb eller skyggende skovbryn
 7140 Hængesæk og andre kærsmfund dannet flydende i vand
 7220 * Kilder og væld med kalkholdigt (hårdt) vand
 7230 Rigkær
 9190 Stilkegeskove og -krat på mager sur bund
 91E0 Elle- og askeskov ved vandløb, søer og væld

Udpegningsgrundlag - fuglebeskyttelsesområder:

Y=Ynglende i.h.t. DMU's database

T=Trækkende i.h.t. DMU's database

Kriterier (F1-F7, se www.blst.dk)

SPA 51, Ribe Holme og enge med Kongeåens udløb

Rørdrum	Y		F3
Hvid stork	Y		F1
Rørhøg	Y		F3
Hedehøg	Y		F1
Sorthovedet måge	Y		
Bramgås		T	
Plettet rørvagtel	Y		F1
Engsnarre	Y		F1
Klyde	Y		F1
Hjejle		T	F2, F4
Brushane	Y		F1
Mosehornugle	Y		F1
Blåhals	Y		F1
Kortnæbbet gås		T	F4

SPA 57 Vadehavet

Bramgås		T	F2, F4
Klyde	Y	T	F1, F2, F4
Hvidbrystet præstekrave	Y	Tn	F1, F2
Hjejle		T	F2, F4
Mosehornugle	Y		
Blåhals	Y		
Lille kobbersneppe		T	F2, F4
Dværgmåge		Tn	F2, F5
Sandterne	Y		F1
Splitterne	Y		F1
Fjordterne	Y		F1
Havterne	Y		F1
Dværgterne	Y		F1
Mørkbuget knortegås		T	F4
Lysbuget knortegås		T	F4
Gravand		T	F4
Pibeand		T	F4
Krikand		T	F4
Spidsand		T	F4
Skeand		T	F4
Ederfugl		T	F4
Sortand		T	F4, F7
Strandhjejle		T	F4
Strandskade		T	F4
Stor regnspøve		T	F4
Rødben		T	F4
Hvidklire		T	F4
Islandsk ryle		T	F4
Havørn		T	
Blå kærhøg		T	
Vandrefalk		T	

Kortnæbbet gås	T	
Grågåse	T	
Sandløber	T	F4

Bilag IV-arter:

Fortegnelse over i Danmark nuværende naturligt hjemmehørende arter omfattet af habitatdirektivets bilag IV (evt. blot som strejfgæster, markeret med "):

Dyrearter

Pattedyr

Alle arter af småflagermus (Microchiroptera spp.)
 Hasselmus (Muscardinus avellanarius)
 Birkemus (betulina)
 Odder (Lutra lutra)
 Marsvin (Phocoena phocoena)
 Alle andre arter af hvaler (Cetacea spp.)

Krybdyr

Læderskildpadde (Dermochelys coriacea)
 Uægte karett ("Caretta caretta")
 Bastardskildpadde (Lepidochelys kempii)"
 Europæisk sumpskildpadde (Emys orbicularis)
 Markfirben (Lacerta agilis)

Padder

Stor vandsalamander (Triturus cristatus)
 Klokkefrø (Bombina bombina)
 Løgfør (Pelobates fuscus)
 Løvfør (Hyla arborea)
 Spidssnudet frø (Rana arvalis)
 Springfrø (Rana dalmatina)
 Strandtudse (Bufo calamita)
 Grønbroget tudse (Bufo viridis)

Fisk

Snæbel (Coregonus oxyrhynchus)

Insekter

Bred vandkalv (Dytiscus latissimus)
 Lys skivevandkalv (Graphoderus bilineatus)
 Eremit (Osmoderma eremit)
 Sortpletet blåfugl (Maculinea arion)
 Grøn mosaikguldsmed (Aeshna viridis)
 Stor kærguldsmed (Leucorrhinia pectoralis)
 Grøn kølleguldsmed (Ophiogomphus cecilia)

Bløddyr

Tykskallet Malermusling (Unio crassus)

Planter

Enkelt månerude (Botrychium simplex)
 Vandranke (Luronium natans)
 Liden Najade (Najas flexilis)
 Fruesko (Cypripedium calceolus)
 Mygblomst (Liparis loeselii)
 Gul stenbræk (Saxifraga hirculus)
 Krybende sumpskærm (Helosciadium repens (= Apium repens))

Bilag 3

Landskabsanalyse, Vejrupvej 20, 6690 Gørding

Projekt

Den nye ensilage-silo (bygn. 13) er 16 m bred og 40 m lang. Der er 3 m høje silo-elementer for sider og den ene ende. Siloelementerne er grå betonelementer. Foran ensilage-siloen støbes forplads med beton.

Nr.	Anvendelse	Areal/rumfang
1	Foderlade, stald og tankrum	630 m ²
2	Ungdyrstald	609 m ²
3	Gyllebeholder, overdækket	2.015 m ³
4	Gyllebeholder, overdækket	3.000 m ³
5	Ensilage- og møddingsplads	1.750 m ³
6	Ko- og ungdystald	4.100 m ²
8	Beboelse	122 m ²
9	Maskinhus	167 m ²
10	Ensilageplads inkl. forplads	810 m ²
11	Beboelse	92 m ²
12	Kalveplads	225 m ²
13	Ny ensilageplads	640 m ²
14	Ny forplads	170 m ²
15	Opsamlingsbeholder	29 m ³

Bygningsforklaring.

Orientering/placering på matriklen



Bindinger

Den væsentligste binding på arealet er det værdifulde landskab.

Værdifuldt landskab

De værdifulde landskaber skal friholdes for bebyggelse og anlæg. Undtaget er bebyggelse der er erhvervsmæssigt nødvendigt for driften af en landbrugs- eller skovbrugsejendom. Eventuelt nødvendigt byggeri eller anlæg skal placeres og udføres, så det indpasses bedst muligt i landskabet.

Topografi

Det ansøgte er beliggende i kote 20 på den nordvestlige kant af Holsted bakkeø. Terrænet er generelt skrånende mod vest og nord ned til lavninger i terræn, der afvander til Sneum Å systemet. Lokalt er det ansøgte beliggende på en flade der strækker sig ca. 2 km ud fra ejendommen.

Bevoksning

Landskabet er generelt tæt bevokset med sunde læhegn, der skærmer godt for nye bygninger. Dette er også gældende for det ansøgte. Det vurderes, at de levende hegn danner et forholdsvist lukket rum hvor der kan opføres bebyggelse uden påvirkning udenfor rummet.

Bebyggelse

Bebyggelsen i området er orienteret langs vejen og er usædvanlig tæt i umiddelbar nærhed af det ansøgte. Der er over 20 ejendomme indenfor 1.000 meter. Hovedparten af disse er mindre ejendomme. Dog er der et stort landbrug 250 meter NV for det ansøgte.

Det vurderes, at området er påvirket af større landbrugsbyggeri i sådan en grad, at den påtænkte udvidelse spiller en ubetydelig rolle i den generelle opfattelse af landskabet.

Infrastruktur/tekniske anlæg

Nærmeste større tekniske anlæg er motorvejen, der er beliggende ca. 650 meter mod N. Foruden denne er Vejrupvej den eneste større vej i området hvorfra man kan se det ansøgte grundet de tætte hegn. Idet der ligger endnu en større gård i umiddelbar nærhed, vil man i højere grad opfatte udvidelsen som en del af disse to gårde frem for et nyt element. Det vurderes derfor, at udvidelsen ikke har en væsentlig indflydelse på den landskabelige oplevelse her.

Kulturforhold

Der er ikke nogle væsentlige kulturforhold i umiddelbar nærhed af det ansøgte. Ej heller diger eller fortidsminder.

Sårbarhed

Landskabet er sårbart overfor ændringer i hegnstrukturen og nedlæggelse af de levende hegn med henblik på sammenlægning af marker, idet dette opløser den nuværende robuste struktur, der i høj grad skærmer for nye tekniske anlæg.

Konklusion

Det vurderes at de stedlige levende hegn er så rigelige, at det ansøgte kan opføres uden det påvirker landskabet i særlig grad. Begrundelsen herfor er mængden af tætte levende hegn, der danner forholdsvis lukkede rum, hvori større landbrugsbyggeri kan opføres uden at påvirke landskabet udenfor disse rum. Desuden er der

i det ansøgte umiddelbar nærhed en usædvanlig stor mængde bebyggelse, herunder et større landbrug. Man vil derfor i højere grad opfatte udvidelsen som en del af disse to gårde frem for et nyt forstyrrende element i landskabet, når man færdes ad Vejrupvej.

Vilkår til det ansøgte:

- De på kort 3 anviste hegn skal bevares (grøn streg). Såfremt de nedlægges, skal de genplantes.



Kort 3: Oversigt over læhegn. Grøn markering er læhegn, der skal bevares.



Esbjerg
Kommune

Produktion: Esbjerg Kommune
Foto: Torben Meyer

Torvegade 74, 6700 Esbjerg
Tlf: 7616 1616 - Fax: 7616 0969
miljo@esbjergkommune.dk
www.esbjergkommune.dk