

SJ Granulat ApS
c/o Søren Nielsen
Kuskevænget 7
4390 Vipperød

Dato: 19. december 2019
Sagsb.: Marco Lund
Sagsnr.: 19/43420
Dir.tff.: 72364130
E-mail: virksomhed@holb.dk

Afgørelse om ikke VVM-pligt for SJ Granulat ApS

Holbæk Kommune, Natur, Miljø og Vand, har den 10. december 2019 modtaget VVM-screening af anlæg til nedknusning af EPS-plast (ekspanderet polystyren) til granulering på Eriksholmvej 32, 4390 Vipperød, matr.nr. 1a, Eriksholm Hgd., Ågerup i eksisterende staldbygning på ejendommen.

Screeningen er indsendt til Holbæk Kommune i et anmeldeskema og er vedlagt som bilag til denne afgørelse.

Afgørelse

Holbæk Kommune har på baggrund af VVM-screeningen vurderet, at projektet ikke vil kunne påvirke miljøet væsentligt og derfor ikke er VVM-pligtigt. Afgørelsen er truffet efter § 21 og bilag 2, pkt. 11 b) Anlæg til bortskaffelse af affald (projekter, som ikke er omfattet af bilag 1) i Lov om miljøvurdering af planer og programmer og konkrete projekter¹.

Afgørelsen om, at projektet ikke er VVM-pligtigt, begrundes med, at projektet efter en vurdering af kriterierne i lovens bilag 6 ikke antages at kunne påvirke miljøet væsentligt, herunder medføre forurening, støjgener, eller påvirke landskabelige, kulturhistoriske og naturmæssige værdier.

Screeningsafgørelsen er ikke en tilladelse, men alene en afgørelse om at projektet ikke skal gennemgå en VVM-proces. Projektet kræver tillige en tilladelse efter Godkendelsesbekendtgørelsen² før, at det må gennemføres.

Beskrivelse af projektet

SJ Granulat ApS har ved ansøgning af 17. oktober 2019 ansøgt om miljøgodkendelse til at modtage EPS-plast affald til granulering på Eriksholmvej 32, 4390 Vipperød, matr.nr. 1a, Eriksholm Hgd., Ågerup i eksisterende staldbygning på ejendommen. Affaldet består af EPS-plast (ekspanderet polystyren) også kendt som flamingo. Plastaffaldet består primært af kasserede emballager indsamlet fra en række virksomheder. Plastaffaldet neddeles maskinelt til plastgranulat og finknuses i et lukket system, hvorefter det sælges videre.

¹ Lovbekendtgørelse nr. 1225 af 25. oktober 2018 om miljøvurdering af planer og programmer og af konkrete projekter (VVM)

² Bekendtgørelse nr. 1317 af 20. november 2018

Vurdering

Det er samlet set kommunens vurdering, under hensyntagen til kriterierne i bilag 6 i loven, at drift af virksomheden SJ Granulat som beskrevet i ansøgning om miljøgodkendelse, ikke vil have en væsentlig indvirkning på miljøet.

Yderligere oplysninger i sagen, kan fås ved henvendelse til Holbæk Kommune – Natur, Miljø og Vand.

Offentliggørelse

Afgørelsen er offentliggjort på Holbæk Kommunens hjemmeside på planportalen http://planer.holbaek.dk/dk/planportal/aktuelle_afgoerelser_og_tilladelser.htm den 20. december. 2019.

Klagevejledning

Kommunens afgørelse kan påklages til Miljø- og Fødevareklagenævnet. Afgørelsen kan påklages af:

- Adressaten for afgørelsen
- Enhver, som har en individuel, væsentlig interesse i sagen.
- Sundhedsstyrelsen
- Landsdækkende foreninger og organisationer i det omfang de har klageret over den konkrete afgørelse, jf. miljøbeskyttelseslovens §§ 99 og 100
- Lokale foreninger og organisationer, der har beskyttelse af natur og miljø eller rekreative interesser som formål, og som har meddelt Holbæk Kommune, at de ønsker underretning om afgørelsen.

En eventuel klage skal indgives skriftligt til den myndighed, der har truffet afgørelsen, ved brug af Klageportalen. Klageportalen kan findes via link på forsiden af www.nmkn.dk. I klageportalen er der en vejledning til, hvordan der klages.

Klage skal være modtaget hos afgørelsesmyndigheden inden 4 uger fra den dag, afgørelsen er meddelt dvs. **senest den 17. januar 2020 kl. 23.59**.

Miljø- og Fødevareklagenævnet opkræver et gebyr på 1800 kr. for behandling af klagen for virksomheder og organisationer og 900 kr. for privatpersoner (2016-priser). Når klagen er tastet ind i Klageportalen, skal gebyret betales med et betalingskort. Klagen bliver først sendt videre, når gebyret er betalt. For yderligere information henvises til klageportalen.

Miljø- og Fødevareklagenævnet skal som udgangspunkt afvise en klage, der kommer uden om Klageportalen, hvis der ikke er særlige grunde til det. Hvis du ønsker at blive fritaget for at bruge Klageportalen, skal du sende en begrundet anmodning til Holbæk Kommune. Kommunen sender herefter anmodningen til Miljø- og Fødevareklagenævnet, som afgør om din anmodning kan imødekommes.

Der er til enhver tid aktindsigt i sagen jf. Forvaltningsloven, Offentlighedsloven og Lov om aktindsigt i miljøoplysninger.

Søgsmål

Ønskes godkendelsen prøvet ved domstolene, jf. miljøbeskyttelseslovens § 101, skal sagen være anlagt senest 6 måneder efter, at afgørelsen er offentliggjort.

Med venlig hilsen

Marco Lund
Cand. Scient. Geol.

Bilag 1 VVM-Screeningsskema

Kopi til:

Danmarks Naturfredningsforening, e-mail: dn@dn.dk ; Holbaek@dn.dk

Sundhedsstyrelsen, seost@sst.dk

Dansk Sportsfiskeriforbund; mkh@ka-net.dk; knud.lis@mail.dk; jkt@sportsfiskerforbundet.dk

Friluftsrådet, Nordvestsjælland – kreds14@friluftsradet.dk

FORS A/S

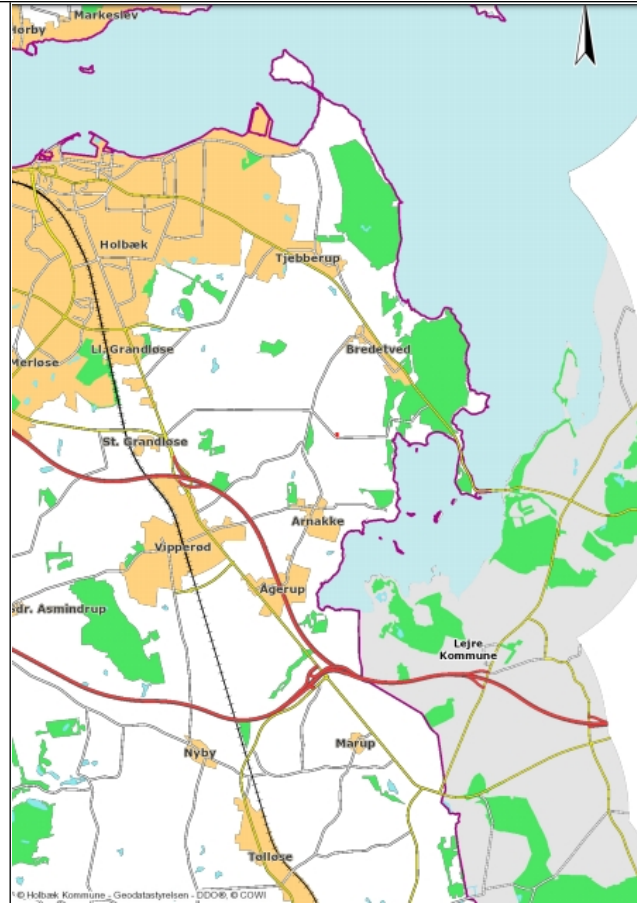
Ejer af ejendommen: Eriksholmvej 32, 4390 Vipperød

Anmeldeskema

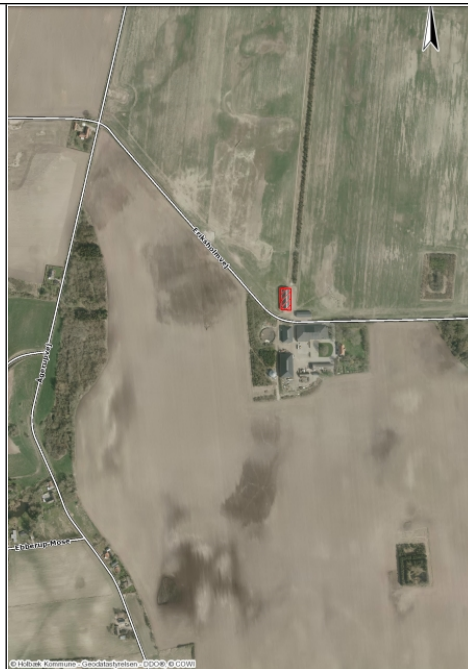
Bekendtgørelse nr. 447 af 10. maj 2017 om samordning af miljøvurderinger og digital selvbetjening m.v. for planer, programmer og konkrete projekter omfattet af lov om miljøvurdering af planer og programmer og af konkrete projekter (VVM)

| Basisoplysninger | Tekst |
|---|--|
| Projektbeskrivelse (kan vedlægges) | Miljøgodkendelse SJ Granulat ApS |
| Navn, adresse, telefonnr. og e-mail på bygherre | Chr. Ahlefeldt, Eriksholmvej 32, 4390 Vipperød, 72 36 60 30, cal@holb.dk |
| Navn, adresse, telefonnr. og e-mail på kontaktperson | Søren Nielsen, Kuskevænget 7, 4390 Vipperød, 40 16 70 95, sj.granulat@godmail.dk |
| Projektets adresse, matr. nr. og ejerlav | Eriksholmvej 32, 4390 Vipperød. |
| Projektet berører følgende kommune eller kommuner (omfatter såvel den eller de kommuner, som projektet er placeret i, som den eller de kommuner, hvis miljø kan tænkes påvirket af projektet) | Holbæk Kommune |

Oversigtskort i målestok eks. 1:50.000 – Målestok angives



Kortbilag i målestok 1:10.000 eller 1:5.000 med indtegning af anlægget og projektet (vedlægges dog ikke for strækningsanlæg)



| Forholdet til VVM reglerne | Ja | Nej | |
|---|----|-----|--|
| Er projektet opført på bilag 1 til denne bekendtgørelse | | x | |
| Er projektet opført på bilag 2 til denne bekendtgørelse | x | | Bilag 2. pkt. 11.b "Anlæg til bortskaffelse af affald", o VVM-bekendtgørelsen (LBK nr. 1225 af 25/10/2018) |

| Projektets karakteristika | Tekst |
|---|--|
| 1. Hvis bygherren ikke er ejer af de arealer, som projektet omfatter angives navn og adresse på de eller den pågældende ejer, matr. nr og ejerlav | Chr. Ahlefeldt, Eriksholmvej 32, 4390 Vipperød, 72 36 60 30, cal@holb.dk |
| 2. Arealanvendelse efter projektets realisering | |
| Det fremtidige samlede bebyggede areal i m ² | Staldbygning |
| Det fremtidige samlede befæstede areal i m ² | Staldbygning |
| 3. Projektets areal og volumenmæssige udformning | |
| Er der behov for grundvandssænkning i forbindelse med projektet og i givet fald hvor meget i m | Nej |
| Projektets samlede grundareal angivet i ha eller m ² | Vi lejer 400m2 i en hal |
| Projektets bebyggede areal i m ² | Vi lejer 400m2 i en hal |
| Projektets nye befæstede areal i m ² | Vi lejer 400m2 i en hal |
| Projektets samlede bygningsmasse i m ³ | 2600 m3 |
| Projektets maksimale bygningshøjde i m | Ca. 8 m |
| Beskrivelse af omfanget af eventuelle nedrivningsarbejder i forbindelse med projektet | Ikke relevant |
| 4. Projektets behov for råstoffer i anlægsperioden Råstofforbrug i anlægsperioden på type og mængde: | |
| Vandmængde i anlægsperioden | Ikke relevant. Bruges ikke. |
| Affaldstype og mængder i anlægsperioden | Ikke relevant. Bruges ikke. |
| Spildevand til renseanlæg i anlægsperioden | Ikke relevant. Bruges ikke. |
| Spildevand med direkte udledning til vandløb, søer og hav i anlægsperioden | Ikke relevant. Bruges ikke. |
| Håndtering af regnvand i anlægsperioden | Ikke relevant. Bruges ikke. |
| Anlægsperioden angivet som mm/åå – mm/åå | Ikke relevant. Bruges ikke. |

| Projektets karakteristika | Tekst |
|--|--------------|
| 5. Projektets kapacitet for så vidt angår flow ind og ud samt angivelse af placering og opbevaring på kortbilag af råstoffet/produktet i driftsfasen: | |

| | |
|--|-----------------------------|
| Råstoffer – type og mængde i driftsfasen | Ikke relevant |
| Mellemprodukter – type og mængde i driftsfasen | Ikke relevant |
| Færdigvarer – type og mængde i driftsfasen | Ikke relevant |
| Vandmængde i driftsfasen | Ikke relevant |
| 6. Affaldstype og årlige mængder, som følge af projektet i driftsfasen: | |
| Farligt affald: | Eksisterende bygning |
| Andet affald: | Eksisterende bygning |
| Spildevand til renselanlæg: | Ikke relevant |
| Spildevand med direkte udledning til vandløb, sø, hav: | Ikke relevant |
| Håndtering af regnvand: | Ikke relevant |

| Projektets karakteristika | Ja | Nej | Tekst |
|--|-----------|------------|---|
| 7. Forudsætter projektet etablering af selvstændig vandforsyning? | | X | Nej, virksomheden forbruger ikke vand i arbejdsprocesserne |
| 8. Er projektet eller dele af projektet omfattet af standardvilkår? | X | | Ja, aktiviteten er omfattet af standardvilkår for listepunkt k 206. |
| 9. Vil projektet kunne overholde alle de angivne standardvilkår? | X | | |
| 10. Er projektet eller dele af projektet omfattet af BREF-dokumenter? | | X | Grænsen for at være omfattet af "Reference document for waste treatment 2018, er en kapacitet på 50 tons/d, hvilket anlægget ikke når op på |
| 11. Vil projektet kunne overholde de angivne BREF-dokumenter? | X | | Grænsen for at være omfattet af "Reference document for waste treatment 2018, er en kapacitet på 50 tons/d, hvilket anlægget ikke når op på |
| 12. Er projektet eller dele af projektet omfattet af BAT-konklusioner? | | X | Anlægget er ikke omfattet af BREF ej heller BAT-konklusion. 5.3b) Nyttiggørelse eller en blanding af nyttiggørelse og bortskaffelse af ikke-farligt affald, hvor kapaciteten er større end 75 tons/dag, og hvorunder en eller flere af følgende aktiviteter finder sted, dog undtaget aktiviteter omfattet af direktiv 91/271/EØF om rensning af byspildevand: i) Biologisk behandling. ii) Forbehandling af affald med henblik på forbrænding eller medforbrænding. |

| | | |
|--|--|---|
| | | iii) Behandling af slagge og aske. iv) Behandling i shreddere af metalaffald, herunder affald af elektrisk og elektronisk udstyr og udrangerede køretøjer og deres komponenter. (s) Ingen af ovenstående aktiviteter finder sted, samt kapaciteten ikke er større en 75 tons/dag |
|--|--|---|

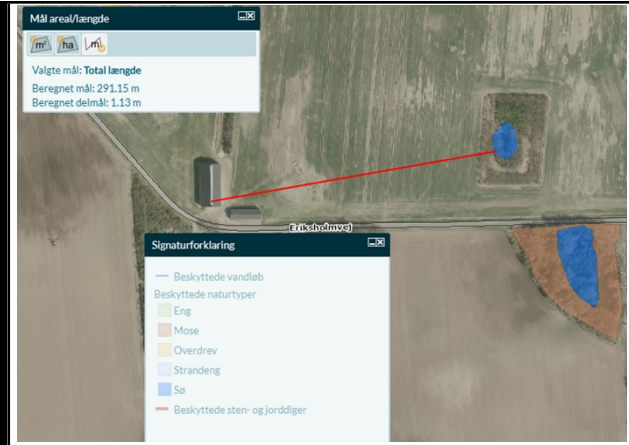
| Projektets karakteristika | Ja | Nej | Tekst |
|---|----|-----|--|
| 13. Vil projektet kunne overholde de angivne BAT-konklusioner? | X | | Ja, der anvendes standardvilkår |
| 14. Er projektet omfattet af en eller flere af Miljøstyrelsens vejledninger eller bekendtgørelser om støj? | X | | Vejledning fra miljøstyrelsen, 5/1984, 1996: "Ekstern støj fra virksomheder". Anlægget overholder kommunens støjvilkår, der er baseret på Miljøstyrelsens vejledende grænseværdier. |
| 15. Vil anlægsarbejdet kunne overholde de vejledende grænseværdier for støj og vibrationer? | X | | Ja, der skal ikke ændres på bygningen på nær enkelte små ting. |
| 16. Vil det samlede projekt, når anlægsarbejdet er udført, kunne overholde de vejledende grænseværdier for støj og vibrationer? | X | | Hvis »Nej« angives overskridelsens omfang og begrundelse for overskridelsen |
| 17. Er projektet omfattet Miljøstyrelsens vejledninger, regler og bekendtgørelser om luftforurening? | x | | Vi er omfattet af standardvilkår |
| 18. Vil anlægsarbejdet kunne overholde de vejledende grænseværdier for luftforurening? | x | | Hvis »Nej« angives overskridelsens omfang og begrundelse for overskridelsen. |
| 19. Vil det samlede projekt kunne overholde de vejledende grænseværdier for luftforurening? Såfremt der allerede foreligger oplysninger om de indvirkninger, projektet kan forventes at få på miljøet som følge af den forventede luftforurening, medsendes disse oplysninger. | X | | Hvis »Nej« angives overskridelsens omfang og begrundelse for overskridelsen. |
| 20. Vil projektet give anledning til støvgener eller øgede støvgener I anlægsperioden? I driftsfasen? | | X | Vi er omfattet standardvilkår |

| Projektets karakteristika | Ja | Nej | Tekst |
|--|----|-----|---|
| 21. Vil projektet give anledning til lugtgener eller øgede lugtgener I anlægsperioden? I driftsfasen? | | X | Hvis »ja« angives omfang og forventet udbredelse. |

| | | | |
|--|--|---|---|
| 22. Vil anlægget som følge af projektet have behov for belysning som i aften og nattetimer vil kunne oplyse naboarealer og omgivelserne I anlægsperioden? I driftsfasen? | | x | Nej der foregår kun drift indendørs med lukket port |
| 23. Er anlægget omfattet af risikobekendtgørelsen, jf. bekendtgørelse om kontrol med risikoen for større uheld med farlige stoffer nr. 372 af 25. april 2016? | | x | Nej |

| Projektets placering | Ja | Nej | Tekst |
|---|----|-----|---|
| 24. Kan projektet rummes inden for lokalplanens generelle formål? | x | | Hvis »nej«, angiv hvorfor: |
| 25. Forudsætter projektet dispensation fra gældende bygge- og beskyttelseslinjer? | | x | Hvis »ja« angiv hvilke: |
| 26. Indebærer projektet behov for at begrænse anvendelsen af naboarealer? | | x | Nej, projektet er etableret i eksisterende landbrugsbygning og gør ikke brug af udendørsarealer |
| 27. Vil projektet kunne udgøre en hindring for anvendelsen af udlagte råstofområder? | | x | Nej, nærmeste udlagt råstofområde er beliggende 3.5 km væk fra virksomheden |
| 28. Er projektet tænkt placeret inden for kystnærhedszonen? | | x | Nej virksomheden er beliggende ca. 800 m fra nærmeste kyst |
| Projektets placering | Ja | Nej | Tekst |
| 29. Forudsætter projektet rydning af skov? (skov er et bevokset areal med træer, som danner eller indenfor et rimeligt tidsrum ville danne sluttet skov af højstammede træer, og arealet er større end 1/2 ha og mere end 20 m bredt.) | | x | |
| 30. Vil projektet være i strid med eller til hinder for realiseringen af en rejst fredningssag? | | x | Nej der ingen registrerede fredningssager nær virksomheden |

31. Afstanden fra projektet i luftlinje til nærmeste beskyttede naturtype i henhold til naturbeskyttelseslovens § 3.



Nærmeste §3 natur er et beskyttet vandhul ca. 291 m fra anlægget

32. Er der forekomst af beskyttede arter og i givet fald hvilke?

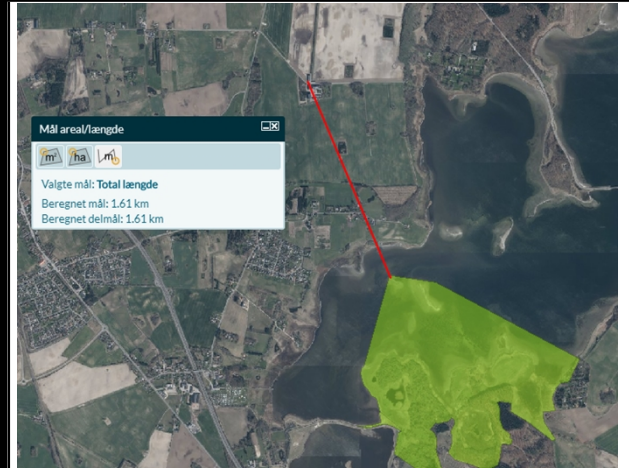


Der er ingen registrerede arter nær virksomheden

33. Afstanden fra projektet i luftlinje til nærmeste fredede område.

Der er ingen fredede eller bevaringsværdige bygninger i projektområdet

34. Afstanden fra projektet i luftlinje til nærmeste internationale naturbeskyttelsesområde (Natura 2000-områder, habitatområder, fuglebeskyttelsesområder og Ramsarområder).



Nærmeste Natura 2000 område er Egernæs med holme og Fuglsø, som ligger ca. 1.6 km syd for anlægget, hvor udpegningsgrundlaget er stor vandsalamander og forskellige vegetationstyper. Der sker ikke emissioner fra de ansøgte projekter, hvorfor projektet ikke vil påvirke

| | | | |
|---|--|---|---|
| | | | dette område. |
| 35. Vil projektet medføre påvirkninger af overfladevand eller grundvand, f.eks. i form af udledninger til eller fysiske ændringer af vandområder eller grundvandsforekomster? | | X | Hvis »ja« angives hvilken påvirkning, der er tale om. |
| 36. Er projektet placeret i et område med særlige drikkevandinteresser? | | X | |
| 37. Er projektet placeret i et område med registreret jordforurening? | | X | |
| 38. Er projektet placeret i et område, der i kommuneplanen er udpeget som område med risiko for oversvømmelse. | | X | |
| 39. Er projektet placeret i et område, der, jf. oversvømmelsesloven, er udpeget som risikoområde for oversvømmelse? | | X | |

| Projektets placering | Ja | Nej | Tekst |
|--|----|-----|---|
| 40. Er der andre lignende anlæg eller aktiviteter i området, der sammen med det ansøgte må forventes at kunne medføre en øget samlet påvirkning af miljøet (Kumulative forhold)? | | X | Der er ikke kendskab til andre godkendte projekter der i kumulation med aktiviteten kan give anledning til væsentlig miljøpåvirkning |
| 41. Vil den forventede miljøpåvirkning kunne berøre nabolande? | | X | |
| 42. En beskrivelse af de tilpasninger, ansøger har foretaget af projektet inden ansøgningen blev indsendt og de påtænkte foranstaltninger med henblik på at undgå, forebygge, begrænse eller kompensere for væsentlige skadelige virkninger for miljøet? | | | Projektet er generelt planlagt således at de gældende krav til indretningen af K 206 virksomheder er fulgt, hvorved det sikres at der indføres de nødvendige foranstaltninger til at undgå forurening. Den konkrete indretning af virksomheden fremgår af ansøgning om miljøgodkendelse |

41. Undertegnede erklærer herved på tro og love rigtigheden af ovenstående oplysninger.

Dato: 10-12-2019 Bygherre/anmelder: SJ Granulat ApS

Vejledning

Skemaet udfyldes af bygherren eller dennes rådgiver baseret på bygherrens viden om eget projekt sammenholdt med de oplysninger og vejledninger, der henvises til i skemaet. Det forudsættes således, at bygherren eller dennes rådgiver er fortrolig med den miljølovgivning, som projektet omfattes af. Bygherren skal ikke gennem præcise beregninger angive projektets forventede påvirkninger men alene tage stilling til overholdelsen af vejledende grænseværdier og angivne miljøforhold baseret på de oplysninger, der kan hentes på offentlige hjemmesider.

Farverne »rød/gul/grøn« angiver, hvorvidt det pågældende tema kan antages at kunne medføre, at projektet vurderes at kunne påvirke miljøet væsentligt og dermed være VVM-pligtigt. »Rød« angiver en stor sandsynlighed for VVM-pligt og »grøn« en minimal sandsynlighed for VVM-pligt. Hvis feltet er sort, kan spørgsmålet ikke besvares med ja eller nej. VVM-pligten afgøres dog af VVM-myndigheden. I de fleste tilfælde vil kommunen være VVM-myndighed.

Bygherres eller dennes rådgivers udfyldelse af skemaet er omfattet af straffelovens § 161 om strafansvar ved afgivelse af urigtige oplysninger til en offentlig myndighed.