



Miljøministeriet
Miljøstyrelsen

Haldor Topsøe A/S

MILJØGODKENDELSE
Trailerplads og
brandbeskyttelsescontainere

Februar 2014



Miljøministeriet
Miljøstyrelsen

Virksomheder
J.nr. MST-1270-00951
Ref. bebha/gukha/amgha
Den 28. februar 2014

MILJØGODKENDELSE

For:
Haldor Topsøe A/S

Heimdalsvej 4-6
3600 Frederikssund

Matrikel nr.: 15a, 15aØ, Ude Sundby, Frederikssund Jorder
CVR-nummer: 418 53 816
P-nummer: 1.003.065.230
Listepunkt nummer: 4.2 Fremstilling af uorganiske kemikalier

Godkendelsen omfatter:

Etablering af ekstra oplagsplads: Trailerplads og brandbeskyttelsescontainere, herunder nyt forsinkelsesbassin til overfladevand.

Dato: 28. februar 2014

Godkendt: Berit B. Husballe

Annonceres den 28. februar 2014

Klagefristen udløber den 28. marts 2014

Søgsmålsfristen udløber den 28. august 2014

Revurdering påbegyndes når EU-kommissionen har offentliggjort en BAT-konklusion i EU-tidende, der vedrører virksomhedens listepunkt.

Revurdering påbegyndes senest i 2019

INDHOLDSFORTEGNELSE

1.	INDLEDNING	3
2.	AFGØRELSE OG VILKÅR	5
	2.1 Vilkår for miljøgodkendelsen	5
	Generelle forhold	5
	Indretning og drift	5
	Spildevand og overfladevand	6
	Jord og grundvand	6
	Ophør	6
3.	VURDERING OG BEMÆRKNINGER	7
	3.1 Begrundelse for afgørelse	7
	3.2 Miljøteknisk vurdering	7
	3.2.1 Planforhold og beliggenhed	7
	3.2.2 Generelle forhold	7
	3.2.3 Indretning og drift	8
	3.2.4 Luftforurening	9
	3.2.5 Lugt	9
	3.2.6 Spildevand, overfladevand m.v.	9
	3.2.7 Støj	10
	3.2.8 Affald	11
	3.2.9 Jord og grundvand	11
	3.2.10 Til og frakørsel	11
	3.2.11 Driftsforstyrrelser og uheld	12
	3.2.12 Risiko/forebyggelse af større uheld	12
	3.2.13 Ophør	12
	3.2.14 Bedst tilgængelige teknik	13
	3.3 Udtalelser/høringssvar	14
	3.3.1 Udtalelse fra andre myndigheder	14
	3.3.2 Udtalelse fra borgere mv.	15
	3.3.3 Udtalelse fra virksomheden	15
	4.1 Lovgrundlag	17
	4.1.1 Miljøgodkendelsen	17
	4.1.2 Listepunkt	17
	4.1.3 BREF	17
	4.1.4 Revurdering	17
	4.1.5 Risikobekendtgørelsen	18
	4.1.6 Habitatdirektivet	18
	4.2 Øvrige gældende godkendelser og påbud	18
	4.3 Tilsyn med virksomheden	18
	4.4 Offentliggørelse og klagevejledning	18
	4.5 Liste over modtagere af kopi af afgørelsen	19
4.	BILAG	20
	Bilag A: Ansøgning om miljøgodkendelse	20
	Bilag B: Oversigtsplan med godkendte udendørs oplagspladser (ikke tankgrave)	21
	Bilag C: Lovgrundlag - Referenceliste	22

1. INDLEDNING

Haldor Topsøe A/S i Frederikssund, som fremstiller katalysatorer, har søgt om miljøgodkendelse af udvidet oplagsplads: en trailerplads til opbevaring af færdigvarer og 2 brandbeskyttelsescontainere til opbevaring af brandfarlige stoffer.

Ansøgningsmaterialet kan ses i bilag A.

Trailerplads til færdigvarer

Trailerpladsen skal forbedre transportlogistikken med hensyn til weekendproduktion af færdigvarer herunder aluminiumoxid fra P2 og også anvendes som opholdsplads for andre færdigvarer. Herved begrænses tung transport til og fra virksomheden i weekenden. Der er ikke tale om produktionsforøgelse.

Der etableres en trailerplads til 20 trailere i den sydøstlige del af fabriksarealet. På trailerpladsen vil være midlertidige oplag af tæt emballerede færdigvarer på fast form. Til opsamling af overfladevand fra det befæstede areal etableres et nyt forsinkelsesbassin under terræn. En del af virksomhedens eksisterende befæstede areal vil herefter også afvande til det nye bassin. På grund af pladsmangel placeres trailerpladsen ved en sø.

Tilladelse til at påbegynde bygge- og anlægsarbejder, før der foreligger en miljøgodkendelse af etablering af trailerplads, blev meddelt den 6. september 2013. Etablering af trailerpladsen forventes færdig omkring marts 2014.

Brandbeskyttelsescontainere til brandfarligt oplag

Brandbeskyttelsescontainerne indeholder oplag af brandfarlige væsker og affald. En del af dette har tidligere været oplagret i lagerbygning L3, hvilket ikke var i overensstemmelse med brandlovgivningen. Resten har været oplagret i og ved produktionsbygning P3.

Virksomheden har opstillet de 2 brandbeskyttelsescontainere syd for lager L3s sydlige port. Containerne er taget i anvendelse medio 2012. Dette lovliggøres hermed.

VVM

Miljøstyrelsen har på baggrund af en VVM-screening vurderet, at etablering af trailerplads ikke vil kunne påvirke miljøet væsentligt og derfor ikke er VVM-pligtigt. Herunder er det vurderet, at projektet er omfattet af gældende kommune- og lokalplan for området. Placeringen af trailerpladsen omkring en sø, der er beskyttet efter § 3 i Naturbeskyttelsesloven, vurderes ikke at medføre ændringer af søens tilstand eller påvirkning af bilag IV arten stor vandsalamander.

Miljøstyrelsen har endvidere vurderet, at brandbeskyttelsescontainerne ikke kan være til skade for miljøet og dermed ikke er omfattet af VVM-reglerne.

Nærværende godkendelse

Der stilles vilkår, som muliggør udledning af overfladevand til Græse Å fra et større areal og dermed en større mængde overfladevand. Udledningen fra de nye oplags- og transportarealer sker kontrolleret via et nyt forsinkelsesbassin og eksisterende regnvandssystem, som kan afspærres i tilfælde af spild.

Endvidere stilles vilkår for at sikre mod risici for forurening af overfladevand, jord og grundvand samt vilkår om vurdering af forureningstilstanden ved ophør af driften.

Miljøstyrelsen vurderer, at virksomheden anvender bedst tilgængelig teknik i forbindelse med de nye oplagspladser.

Godkendelsen er et tillæg til seneste revurdering af miljøgodkendelse af 10. december 2009. Med nærværende godkendelse ophæves første del (1. punktum) af vilkår 51 i seneste revurdering af miljøgodkendelse af 10. december 2009.

Miljøgodkendelsen vurderer, at drift af trailerplads og brandbeskyttelsescontainere kan ske uden væsentlige gener for omgivelserne, når driften sker i overensstemmelse med nærværende godkendelse og seneste revurdering af miljøgodkendelse af 10. december 2009.

2. AFGØRELSE OG VILKÅR

På grundlag af oplysningerne i afsnit 3 og bilag A, ansøgning om miljøgodkendelse, godkender Miljøstyrelsen hermed etablering af trailerplads og brandbeskyttelsescontainere på Haldor Topsøe A/S.

Miljøgodkendelsen meddeles i henhold til § 33, stk. 1, i miljøbeskyttelsesloven.

Godkendelsen gives som et tillæg til seneste revurdering af miljøgodkendelse af 10. december 2009 og på betingelse af, at vilkårene i denne godkendelse overholdes.

Godkendelsen gives på følgende vilkår, der som udgangspunkt er retsbeskyttede i en periode på 8 år fra godkendelsens dato. Godkendelsen tages dog op til revurdering i overensstemmelse med reglerne i miljøbeskyttelseslovens § 41a, stk. 2 og stk. 3, herunder når EU-Kommissionen har offentliggjort en BAT-konklusion i EU-Tidende, der vedrører virksomhedens listepunkt.

2.1 Vilkår for miljøgodkendelsen

Generelle forhold

- A1 Godkendelsen bortfalder, hvis driften ikke er startet inden 2 år fra godkendelsens dato.
- A2 Et eksemplar af godkendelsen skal til enhver tid være tilgængeligt på virksomheden. Driftspersonalet skal være orienteret om godkendelsens indhold herunder relevante dele af seneste revurdering af miljøgodkendelse af 10. december 2009.
- A3 Tilsynsmyndigheden skal straks underrettes, såfremt vilkårene i denne godkendelse ikke overholdes.
- A4 Såfremt den manglende overholdelse af vilkårene medfører umiddelbar fare for menneskers sundhed eller i betydeligt omfang truer med at påvirke miljøet negativt skal driften af virksomheden eller den relevante del af virksomheden straks indstilles.
- A5 Virksomheden skal straks træffe de fornødne foranstaltninger til sikring af, at vilkårene igen overholdes.

Indretning og drift

- B1 På trailerplads og i brandbeskyttelsescontainere skal oplag af kemikalier og farligt affald (farlige stoffer¹) ske i tætte egnede beholdere, overdækket og beskyttet mod vejrlig. Oplagspladserne skal have tæt belægning og være indrettet, så spild holdes indenfor et afgrænset område, som kan rumme indholdet af den største opbevaringsenhed med flydende stoffer.

¹ Stoffer omfattet af artikel 3 i Europa-Parlamentets og Rådets forordning (EF) nr. 1272/2008 af 16. december 2008 om klassificering, mærkning og emballering af stoffer og blandinger.

- B2 Trailerplads og brandbeskyttelsescontainere indføres på Bilag B, som viser godkendte pladser til opbevaring af kemiske stoffer og produkter, herunder farligt affald på udendørs arealer udenfor tankgravene, jf. vilkår 3 i seneste revurdering af miljøgodkendelse af 10. december 2009. Det ajourførte² Bilag B findes i nærværende miljøgodkendelse.

Spildevand og overfladevand

- E1 Fra virksomheden må til Græse Å udledes rensat tag- og overfladevand fra i alt 7,5 ha befæstet areal.

Jord og grundvand

- I1 Tætheden af det nye forsinkelsesbassin skal dokumenteres, inden bassinet tages i brug.

Kontrol af tætheden af forsinkelsesbassinet skal udføres af en uvildig sagkyndig. Dokumentation for tætheden skal sendes til tilsynsmyndigheden senest 1 måned efter kontrollen er udført.

Ophør

- O1 Virksomheden skal senest 4 uger efter ophør af en aktivitet, omfattet af bilag 1 til godkendelsesbekendtgørelsen, med tilknytning til anvendelse af brandbeskyttelsescontainere og trailerplads, anmelde dette til tilsynsmyndigheden med et oplæg til vurderingen efter § 38K, stk. 1 i lov om forurenede jord³ af jordens og grundvandets forureningstilstand som følge af anvendelsen af brandbeskyttelsescontainere og trailerplads.

² Inkl. trailer placeret ved bygning P6, jf. miljøgodkendelse af 13. december 2011 af mellemvareproduktion i bygning P6

³ P.t. bekendtgørelse LBK nr. 1427 af 4. december 2009 som ændret med § 4 i lov nr. 446 af 23. maj 2012 og i ikrafttræden 7. januar 2013.

3. VURDERING OG BEMÆRKNINGER

3.1 Begrundelse for afgørelse

Virksomhedens påvirkning af omgivelserne efter ibrugtagning af trailerplads og brandbeskyttelsescontainere vurderes at kunne reguleres af vilkårene i nærværende godkendelse og i seneste revurdering af miljøgodkendelse af 10. december 2009. Uddybende begrundelser for dette fremgår af afsnit 3.2.

3.2 Miljøteknisk vurdering

3.2.1 Planforhold og beliggenhed

Området er omfattet af Frederikssund Kommunes lokalplan nr. 23 og er udlagt til erhvervsformål som bl.a. industri, håndværk og lagervirksomhed.

Øst for fabriksarealet ligger boligområdet ved Frejasvej. Mod syd ligger Haldor Topsøe A/S's administrationsbygning, og syd herfor en række etageboliger.

Mod sydvest ligger parcelhusområdet Asgård. Mellem fabriksområdet og Asgård mod vest er der en skrænt. Fabrikken ligger således ca. 10 m lavere end boligområdet. Mod nordvest ligger et areal, hvor virksomheden Topsil A/S tidligere lå, som nu ejes af Haldor Topsøe A/S, men er udlejet til anden virksomhed.

Afstanden fra trailerpladsen til de nærmeste boliger er ca. 30 m.

Trailerpladsen etableres sydligst på fabriksarealet ved en sø, der ligger syd for produktionsbygning P3 og lagerbygning L3. Brandbeskyttelsescontainerne er placeret mellem bygningerne P3 og L3. Placeringen af de nye oplag på fabriksarealet fremgår af ansøgningen i bilag A.

Natur

Trailerpladsens placering omkring en sø, der er beskyttet efter § 3 i Naturbeskyttelsesloven, vurderes ikke at medføre ændringer af søens tilstand eller påvirkning af yngle- og rasteområdet for bilag IV arten stor vandsalamander.

Natura 2000 område nr. 136: "Roskilde Fjord og Jægerspris Nordskov" ligger i en afstand af ca. 380 m nord for bygning P3 og ca. 570 m vest for bygning P3.

Det er vurderet, at projektet med etablering af trailerplads og brandbeskyttelsescontainere hverken i sig selv eller i forbindelse med andre planer og projekter vil kunne påvirke Natura 2000-områder væsentligt.

Grundvand

Fabriksarealet er placeret i et område uden drikkevandsinteresse.

3.2.2 Generelle forhold

Der fastsættes en frist på 2 år for udnyttelse af godkendelsen, hvilket er i overensstemmelse med § 33 i godkendelsesbekendtgørelsen⁴.

⁴ Miljøministeriets bekendtgørelse nr. 1454 af 20. december 2012 om godkendelse af listevirksomhed.

Den daglige drift af trailerpladsen og brandbeskyttelsescontainerne skal være i overensstemmelse med vilkårene i denne godkendelse og i den gældende godkendelse, senest revideret i 2009. Der stilles derfor vilkår om, at de nævnte godkendelser skal være tilgængelige på virksomheden, og at driftspersonalet skal være orienteret om godkendelsernes indhold.

Der stilles vilkår om følgende: Underretning af tilsynsmyndigheden, hvis vilkårene i godkendelsen ikke overholdes. At driften af virksomheden eller dele heraf straks skal indstilles, hvis den manglende overholdelse medfører umiddelbar fare for sundhed eller i betydeligt omfang truer miljøet. At virksomheden straks skal træffe de fornødne foranstaltninger til sikring af, at vilkårene igen overholdes. Dette er i overensstemmelse med § 22, stk. 1 pkt. 6) i godkendelsesbekendtgørelsen.

3.2.3 Indretning og drift

Trailerpladsen etableres i 3 delområder med plads til i alt 20 trailere. Trailerplads og nye veje for intern transport vil blive tæt befæstet med asfalt, et areal på 3500 m².

På trailerpladsen er kun oplag af færdigvarer på fast form, som er i UN godkendte emballager med indhold på max. 1 m³. Virksomheden oplyser, at oplagene er placeret i lukkede standard trailere (bl.a. containertrailere), som er godkendt til transport af farligt gods. Trailerne fyldes op ved lager L1 og bygning P2 som hidtil, for derefter at blive lukket og kørt op til trailerpladsen. Der foregår ingen håndtering af kemikalier på trailerpladsen. Efter henstand køres trailerne fra trailerpladsen ud fra fabriksgrunden

I de 2 brandbeskyttelsescontainere opbevares henholdsvis brandfarlige flydende råvarer og brandfarligt affald på flydende og fast form i UN godkendte palletanke og tromler. Hver container vil indeholde max. 8 palletanke. Containerne er leveret med min. 0,2 m opkant og en opsamlingskapacitet på 1 m³ (svarende til indholdet af en palletank). Der er etableret et automatisk slukningsanlæg, der sprinkler inde i containerne. Der foregår ingen tømning eller omhældning i containerne. Råvarerne og affaldet transporteres til eller fra bygning P3.

Påkørselssikring ved brandbeskyttelsescontainerne er etableret mod nord, og det etableres også mod syd, inden der i forbindelse med trailerpladsen kan køres syd om containerne.

Den beskrevne indretning og drift af de nye oplagspladser vil medføre, at kemikalier og farligt affald opbevares i tætte egnede beholdere, der er under tag og beskyttet mod vejrlig. Oplagsplads for flydende råvarer og affald (brandbeskyttelsescontainerne) vil være indrettet således, at spild holdes indenfor et afgrænset område, som kan rumme indholdet af den største opbevaringsenhed. Dette fastholdes i vilkår.

Brandbeskyttelsescontainerne overholder krav til opbevaring af kemikalieholdigt affald i vilkår 64 i seneste revurdering af miljøgodkendelse af 10. december 2009.

Trailerpladsen (oplagsplads for færdigvarer på fast form) etableres med tæt asfaltbefæstning, således at der er mulighed for, at spild kan samles op, hvilket er i overensstemmelse med krav til kørearealer og parkeringspladser i vilkår 1 i seneste revurdering af miljøgodkendelse af 10. december 2009.

Regnvandskloak ved trailerpladsen etableres med mulighed for afspærring af delområdet med ventiler, hvilket også er muligt ved brandbeskyttelsescontainerne på virksomheden i øvrigt. Dermed kan regnvandskloakker afspærres i tilfælde af spild i forbindelse med drift af trailerplads og brandbeskyttelsescontainere, hvormed det er muligt at leve op til gældende vilkår 54 i nævnte miljøgodkendelse.

På udendørs arealer må oplag af kemiske stoffer og produkter herunder farligt affald ske på de dertil godkendte pladser, som er vist i bilag B, jf. gældende vilkår 3 i seneste revurdering af miljøgodkendelse af 10. december 2009. Kun de på det tidspunkt eksisterende godkendte pladser for udendørs oplag er vist på det nævnte bilag. Med nærværende godkendelse af de nye oplagspladser: trailerplads og brandbeskyttelsescontainere er bilaget ikke længere dækkende. Ligeledes blev placering af trailer syd for bygning P6 godkendt 13. december 2009. Derfor opdateres bilaget i nærværende godkendelse, hvilket der meddeles vilkår om.

3.2.4 Luftforurening

Drift af trailerplads og brandbeskyttelsescontainere giver ikke anledning til emissioner til luften, da råvarer, færdigvarer og farligt affald opbevares i tætte, lukkede emballager.

3.2.5 Lugt

De nye oplagspladser giver ikke anledning til lugt, jf. også afsnit 3.2.4.

3.2.6 Spildevand, overfladevand m.v.

Overfladevand fra det nye befæstede areal ved trailerpladsen vil blive ledt til et nyt 2800 m³ forsinkelsesbassin i beton, hvorfra vandet ledes til det eksisterende regnvandssystem og derefter til Græse Å. Samtidig ændres afledningen af overfladevand fra eksisterende befæstet areal på den sydlige del af virksomheden, så det også ledes til det nye bassin, se bilag til ansøgningen i bilag A. Herved reduceres den direkte afledning af overfladevand til det eksisterende regnvandsbassin med 40 %. Det nye bassin er oplyst udlagt med et beregningsmæssigt overløbsinterval på 20 år i forhold til antaget fremtidige klimaforhold og uden direkte overløb til fjorden. På denne baggrund vurderes, at gældende krav om maksimalt 2 overløb til Roskilde Fjord om året kan overholdes, jf. vilkår 52 i seneste revurdering af miljøgodkendelse af 10. december 2009.

Overfladevand fra det nye forsinkelsesbassin ledes via sandfang og olieudskillere i overensstemmelse med vilkår 53 i seneste revurdering af miljøgodkendelse af 10. december 2009.

Fra det nye forsinkelsesbassin ledes overfladevandet batchvis til det eksisterende regnvandsbassin. Alt overfladevandet også fra det nye bassin ledes derved over eksisterende sandfilter, som er placeret efter det eksisterende bassin, inden udledning til Græse Å.

Den øgede bassin kapacitet, som etableres, giver mulighed for øget tilbageholdelse af regnvand.

Det samlede areal, hvorfra der afledes overfladevand til Græse Å, er efter etablering af trailerplads i alt 7,5 ha. Dette er mere end de i alt maksimalt 6,2 ha, hvorfra der må udledes overfladevand, jf. vilkår 51 i seneste revurdering af miljøgodkendelse af 10. december 2009.

Miljøstyrelsen vurderer på baggrund af, at der etableres et nyt forsinkelsesbassin, at rensning opretholdes og de beskrevne aktiviteter i forbindelse med trailerpladsen, se afsnit 3.2.3, at det øgede areal ikke vil medføre øget risiko for forurening af Græse Å og Roskilde Fjord. Der fastsættes et nyt vilkår for det øgede totale afledningsareal. Første del af vilkår 51 i miljøgodkendelsen fra 2009 bortfalder, mens sidste del af vilkåret med krav om maksimal udledning på 13 l/s til Græse Å fortsat gælder.

3.2.7 Støj

Efter etablering af trailerpladsen vil der være nye støjkluder i form af intern transport af trailere fra lager L1 og bygning P2 til trailerpladsen og afhentning heraf for transport ud ad virksomheden. Det meste af transporten foregår mellem bygninger og bag en vold og vil derfor være skærmet for omgivelserne. Den samlede kørerute fremgår af bilag til ansøgningen i bilag A.

Afhentning af trailere og transport ud ad virksomheden vil foregå på hverdage mandag til fredag og lørdag i dagperioden i overensstemmelse med krav i vilkår 44 i seneste revurdering af miljøgodkendelse af 10. december 2009. Transport fra L1 til trailerplads vil foregå i samme tidsrum. Transport fra P2 til trailerpladsen kan endvidere forekomme om søndagen og i aften- og nattetimerne alle dage.

Der kan forekomme én transport til trailerpladsen hver halve time, da der er én terminaltraktor til at trække trailerne. I natperioden søger virksomheden om 1 transport i timen.

Støjbidraget fra lastbilen ved afhentning af trailer er oplyst at være det samme som støjbidraget fra terminaltraktoren. Afhentning af trailer med lastbil er oplyst at kunne forekomme med samme frekvens som kørsel med terminaltraktor.

Virksomheden har med ovennævnte forudsætninger beregnet støjbidraget fra den interne transport i forbindelse med trailerpladsen og beregnet virksomhedens samlede støjbidrag efter etablering af trailerpladsen. Det fremgår, at støjbidraget fra trailerpladsen ikke har betydning for virksomhedens overholdelse af støjgrænserne. Støjbidraget øges lidt ved referencepunkter på Frejasvej og Heimdalsvej, men støjgrænserne vil fortsat være overholdt hele døgnet.

Anvendelse af brandbeskyttelsescontainerne til oplag af råvarer og affald i forbindelse med produktionen i bygning P3 vurderes ikke at medføre ændring af kørerute og støjbidrag.

Støjbidragene fra transporten i forbindelse med trailerpladsen vil indgå i virksomhedens årlige støjkortlægning som dokumentation for overholdelse af gældende støjkrav, jf. vilkår 40 og 46 i seneste revurdering af miljøgodkendelse af 10. december 2009.

3.2.8 Affald

Virksomhedens ikke genanvendelige affald skal håndteres og bortskaffes i overensstemmelse med kommunens affaldsregulativ/anvisninger. Der er derfor ikke stillet vilkår herom i denne miljøgodkendelse.

Der produceres ikke affald i forbindelse med anvendelse af trailerplads og brandbeskyttelsescontainere.

3.2.9 Jord og grundvand

Trailerpladsen, arealet under brandbeskyttelsescontainerne samt interne transportveje for kemikalier og farligt affald i forbindelse med de nye oplag er tætbfæstede med asfalt, hvorfra der sker afvanding til regnvandsystemet.

De nævnte asfaltbelægninger og brandbeskyttelsescontainernes gulvbelægning med opsamlingskar er omfattet af krav om tæthedskontrol mindst 1 gang i kvartalet i henhold til vilkår 65 i seneste revurdering af miljøgodkendelse af 10. december 2009.

Forsinkelsesbassinet etableres under trailerpladsens østlige del. Det nedgravede bassin udføres i beton.

Virksomheden foreslår, at tætheden af det nye forsinkelsesbassin dokumenteres af eksternt firma inden ibrugtagning. Der stilles vilkår om dette, da overfladevand, der ledes til bassinet kan være forurenede i tilfælde af spild på det afvandede areal. Herefter vil forsinkelsesbassinet være omfattet af krav om regelmæssig tæthedskontrol mindst hvert 5. år i henhold til vilkår 66 i seneste revurdering af miljøgodkendelse fra 2009.

Miljøstyrelsen vurderer, at der hermed træffes tilstrækkelige foranstaltninger mod risici for jord- og grundvandsforurening i forbindelse med de nye oplagspladser.

Da ansøgning om miljøgodkendelse er indsendt inden den 7. januar 2014, er ansøgningen ikke omfattet af reglerne om udarbejdelse af basistilstandsrapport, jf. § 56 stk. 3 i godkendelsesbekendtgørelsen⁵.

3.2.10 Til og frakørsel

Afhentning af trailere og transport ud fra virksomheden vil foregå i dagperioden mandag til fredag og lørdag i overensstemmelse med krav i vilkår 44 i seneste revurdering af miljøgodkendelse af 10. december 2009.

Virksomheden har oplyst, at der maksimalt vil forekomme én transport hver halve time. Af de udførte støjberegninger fremgår, at støjbidraget fra trailerpladsen ikke har betydning for virksomhedens overholdelse af støjgrænserne, jf. afsnit 3.2.7. Støjbidraget øges kun lidt ved referencepunkter på Frejasvej og Heimdalsvej, men støjgrænserne vil fortsat være overholdt hele døgnet. Virksomhedens støjbidrag ved referencepunktet på Linderupvej vil være uændret.

Til- og frakørsel ændres ikke med anvendelse af brandbeskyttelsescontainerne.

⁵ Miljøministeriets bekendtgørelse nr. 1454 af 20. december 2012 om godkendelse af listevirksomhed.

Miljøstyrelsen vurderer på denne baggrund, at til- og frakørsel i forbindelse med de nye oplagspladser kan ske uden væsentlige miljømæssige gener for de omboende.

3.2.11 Driftsforstyrrelser og uheld

I forbindelse med anvendelse af trailerplads og brandbeskyttelsescontainere kan ske spild af farlige stoffer til arealer befæstet med asfalt, som afvander til regnvandskloak, der udleder til recipient. I forbindelse med trailerpladsen kan spild af stoffer på fast form i tilfælde af regn udledes.

Trailerplads og brandbeskyttelsescontainere med tilhørende transportveje er omfattet af gældende krav om, at spild straks skal fjernes og arealet rengøres, daglig inspektion af arealerne for spild (safety-walks) og regelmæssig rengøring af arealerne i henhold til vilkår 73-75 i seneste revurdering af miljøgodkendelse af 10. december 2009.

Regnvandskloak for arealerne ved de nye oplagspladser vil som eksisterende regnvandssystem være udstyret med afspærringsventiler, som kan lukkes sektionvist, hvis der forekommer spild på arealet. Det er dermed muligt for virksomheden at overholde gældende krav om, at i tilfælde af spild skal den pågældende del af regnvandskloakken afspærres, jf. vilkår 54 i seneste revurdering af miljøgodkendelse af 10. december 2009.

Virksomheden oplyser, at truckchauffører og holdledere er uddannet i håndtering af spild og korrekt lukning af ventiler.

Miljøstyrelsen vurderer på baggrund af ovenstående, at risici for forurening herunder udledning af farlige stoffer til recipient ved spild i forbindelse med anvendelse af de nye oplagspladser er minimeret tilstrækkeligt.

3.2.12 Risiko/forebyggelse af større uheld

Haldor Topsøe A/S er omfattet af risikobekendtgørelsen⁶ på grund af virksomhedens oplag af miljøfarlige, meget giftige, giftige, brandfarlige og brandnærende stoffer. Dette medfører, at virksomheden er en kolonne 3 virksomhed. Risikomyndighederne accepterede virksomhedens sikkerhedsrapport i december 2009.

Miljøstyrelsen vurderer, at virksomheden har redegjort for, at etablering af trailerplads og brandbeskyttelsescontainere ikke medfører en øget risiko.

3.2.13 Ophør

Vilkår 90 om ophør i seneste revurdering af miljøgodkendelse af 10. december 2009 gælder fortsat efter ibrugtagning af trailerpladsen og brandbeskyttelsescontainerne

Miljøstyrelsen vurderer, at anvendelse af brandbeskyttelsescontainerne som oplagsplads for råvarer og affald fra produktionen i P3 er en integreret del af denne aktivitet, der er omfattet af bilag 1 til godkendelsesbekendtgørelsen.

⁶ Miljøministeriets bekendtgørelse nr. 1666 af 14. december 2006 om kontrol med risikoen for større uheld med farlige stoffer.

Anvendelse af trailerpladsen er knyttet til produktion af færdigvarer i P2 og andre steder på fabrikken, som ligeledes er omfattet af nævnte bilag 1. Ved ophør af de nævnte aktiviteter eller dele heraf skal virksomheden vurdere jordens og grundvandets forureningstilstand som følge af anvendelsen af brandbeskyttelsescontainere og trailerpladsen, jf. § 38K, stk. 1 i lov om forurennet jord.

Der stilles vilkår om, at virksomheden senest 4 uger efter ovennævnte driftsophør anmelder dette til tilsynsmyndigheden med et oplæg til vurderingen efter § 38K, stk. 1 i lov om forurennet jord. Dette er i overensstemmelse med § 45, stk. 3 i godkendelsesbekendtgørelsen.

3.2.14 Bedst tilgængelige teknik

Virksomhedens oplag er omfattet af EU BREF'en "Emissioner fra oplag", 2006, som er et tværgående BREF-dokument.

Det anføres som BAT (bedste tilgængelige teknik) at have et ledelsessystem for miljø, energi og sikkerhed.

Følgende anføres generelt som BAT i forbindelse med forebyggelse af uheld og ulykker ved oplagring og transport:

- Sikkerheds- og risikostyring
- Instruktioner og træning

Virksomheden har et certificeret miljøledelsessystem og sikkerhedsledelsessystem, som omfatter sikkerheds- og risikostyring. Som ved revurderingen af miljøgodkendelsen i 2009 vurderes det, at virksomheden opfylder ovennævnte anbefalinger fra BREF.

Følgende anføres som BAT ved oplagring og transport af faste stoffer:

- Rengøring af transportveje med fast belægning

Transport foregår på asfalterede arealer, som renholdes med fejmaskine minimum 2 gange om ugen.

Følgende anføres som BAT ved oplagring i tanke og transport af væsker:

- Inspektion og vedligehold

Både trailerplads, brandbeskyttelsescontainere og tilhørende transportarealer vil blive omfattet af daglig sikkerhedsrundring ("safetywalk"), hvor oplagene inspiceres for utætheder og spild.

Følgende angives som BAT i forbindelse med oplag af emballerede farlige stoffer:

- Udpege en eller flere personer, som er ansvarlige for driften af lageret
- Anvende lagerbygning og/eller overdækket udendørsområde
- Separere farlige stoffer i lager fra øvrige stoffer
- Separere eller adskille uforenelige stoffer
- Installere et væsketæt reservoir, som kan indeholde alle eller dele af de farlige stoffer, der er lagret oven over reservoiret
- Installere væsketæt opsamling af slukningsvand
- Brandbeskyttelses- og brandbekæmpelsesudstyr

Virksomhedens afdelinger P2 og Lager er ansvarlige for driften af trailerpladsen. Lageret er ansvarlig for drift af brandbeskyttelsescontainere.

De nye oplag af emballerede farlige stoffer er overdækkede i lukkede brandbeskyttelsescontainere eller trailere.

I den ene brandbeskyttelsescontainer opbevares brandfarlige flydende råvarer. I den anden opbevares brandfarligt affald på flydende og fast form.

I brandbeskyttelsescontainerne er opsamlingskapacitet til indholdet af den største beholder, der oplagres. På udendørs asfalterede områder kan virksomhedens regnvandskloak og -bassiner rumme store mængder spild, hvis regnvandssystemet er afspærret.

Ovennævnte kan ligeledes udgøre væsketæt opsamling af en vis mængde slukningsvand i tilfælde af brand.

Brandbeskyttelsescontainerne er indrettede, så ventilationsåbninger lukkes ved forhøjet temperatur, og det oplyses, at en brand i de lukkede containere derfor hurtigt vil blive kvalt. Endvidere er brandbeskyttelsescontainerne forsynet med et automatisk sprinklingsanlæg.

Miljøcenteret vurderer, at virksomheden på baggrund af ovenstående og med de stillede vilkår anvender BAT som anført i BREF'en.

3.3 Udtalelser/høringssvar

3.3.1 Udtalelse fra andre myndigheder

Frederikssund Kommune har den 27. juni 2013 fremsendt kommentarer til virksomhedens ansøgning om miljøgodkendelse af etablering af trailerplads.

Kommunen anfører, at det fremgår af beskrivelsen, at der ikke opstår spildevand, udover overfladevand fra projektet. Overfladevandet afledes til et nyetableret bassin, og derefter via direkte udledning til Græse Å. Det er Miljøstyrelsen, der er myndighed for denne udledning (jævnfør Miljøbeskyttelseslovens § 34, stk. 4), og udledningen reguleres via virksomhedens miljøgodkendelse.

Endvidere oplyser kommunen, hvornår der er krav om byggetilladelse i forbindelse med etablering af trailerplads og bassin til overfladevand.

Kommunen har ingen kommentarer om trafik samt jord og grundvand.

Kommunens kommentarer om natur fremgår af og er behandlet i afgørelsen om, at etablering af trailerplads ikke er VVM-pligtig af 6. september 2013.

Frederikssund Kommune har den 2. december 2013 fremsendt kommentarer til virksomhedens ansøgning om miljøgodkendelse af brandbeskyttelsescontainere.

Kommunens miljøteam har besigtiget installationen, og kommunen har ingen kommentarer.

Kommunen oplyser, at der er givet byggetilladelse til opstilling af to brandbeskyttelsescontainere i marts 2013.

3.3.2 Udtalelse fra borgere mv.

Ansøgningen om godkendelse af etablering af trailerplads har været annonceret på hjemmesiden fra den 2. juli 2013. Ansøgningen om godkendelse af brandbeskyttelsescontainere har været annonceret på hjemmesiden fra den 17. september 2013.

Der er modtaget én henvendelse om at få tilsendt ansøgningen om godkendelse af etablering af trailerplads.

Efter modtagelse af ansøgningen har vedkommende ikke sendt bemærkninger til sagen.

3.3.3 Udtalelse fra virksomheden

Virksomheden har haft nedenstående bemærkninger til udkast til miljøgodkendelse:

Hvis vilkår ikke overholdes

Virksomheden bemærker, at vilkårene A3 – A5 er uklart formuleret. Der mangler definitioner af ordene straks, umiddelbar fare og betydeligt omfang.

Vilkårene er formuleret i overensstemmelse med godkendelsesbekendtgørelsens § 22, stk. 1 pkt. 6). Disse krav vil gælde ved alle miljøgodkendelser. Bekendtgørelsen indeholder ikke definitioner af de af virksomheden efterspurgte ord.

Miljøstyrelsen finder, at betydningen må afhænge af en konkret vurdering efter den aktuelle situation. F.eks. vil hensynet til at sikre, at menneskers sundhed eller miljøet ikke er i fare eller truet kunne have betydning for, hvornår tilsynsmyndigheden underrettes.

Ophør

Virksomheden bemærker, at vilkår O1 heller ikke er formuleret klart. Hvad skal den nævnte vurdering indeholde ?

Vilkåret gælder ved ophør af en aktivitet omfattet af bilag 1 til godkendelsesbekendtgørelsen med tilknytning til anvendelse af brandbeskyttelsescontainere og trailerplads. Dette er præciseret i vilkåret.

Den i vilkåret nævnte vurdering skal opfylde kravene i bilag 6, afsnit 3.1, til godkendelsesbekendtgørelsen, jf. bekendtgørelsens § 45, stk. 4. Det kan overordnet nævnes, at vurderingen skal indeholde oplysninger om de aktiviteter, der ophører, oplysninger om nye målepunkter, *oplysninger fra en evt. basistilstandsrapport, vurdering af, om forureningsniveauet er forhøjet i forhold til basistilstanden, oplæg til at føre arealet tilbage til basistilstanden, risikovurdering af eventuel (rest)forurening og oplæg til sikring af, at denne ikke udgør en risiko.* Indhold markeret med kursiv er først aktuelt, hvis der er udarbejdet basistilstandsrapport.

Tæthedskontrol af regnvandskloaksystemet

Virksomheden bemærker, at der i afsnit 3.2.9. står, at forsinkelsesbassinet er omfattet af vilkår 66 i den eksisterende godkendelse, og at det dermed skal tæthedskontrolleres hvert 5. år. Vi vil blot pointere, at der i vilkår 66 står, at det

er regnvandskloaksystemet herunder nedgravede brønde og interne ledninger, der skal synes for utætheder – der står altså intet om bassinerne.

I seneste revurdering af miljøgodkendelse af 10. december 2009 står i vilkår 66: ”Hele regnvands- og processpildevandskloaksystemet, herunder nedgravede brønde og interne ledninger skal være synet for utætheder mindst 1 gang hvert 5. år.” Under ”Vurdering og bemærkninger” står i afsnit 3.2.8 på side 37: ”Samtlige dele af kloaksystemet skal som minimum være synet 1 gang inden for en periode på 5 år”.

Det er Miljøstyrelsens opfattelse, at virksomhedens regnvandsbassiner (det eksisterende og nyt forsinkelsesbassin) er integrerede dele af regnvandskloaksystemet. At der i vilkåret er nævnt nedgravede brønde og interne ledninger udelukker ikke, at regnvandsbassinerne også er omfattede. Vilkåret er fastsat for at forebygge forurening af jord og grundvand, og det er derfor også relevant at kontrollere tætheden af de (delvist) nedgravede bassiner.

FORHOLDET TIL LOVEN

4.1 Lovgrundlag

Oversigt over det anvendte lovgrundlag findes i bilag D.

4.1.1 Miljøgodkendelsen

Denne godkendelse gives i henhold til § 33, stk. 1, i miljøbeskyttelsesloven og omfatter kun de miljømæssige forhold, der reguleres af denne lov.

Godkendelsen gives som et tillæg til virksomhedens seneste revurdering af miljøgodkendelse af 10. december 2009 og gives under forudsætning af, at såvel de vilkår, der er anført i denne godkendelse som vilkår i førnævnte godkendelse overholdes.

Efter ibrugtagning vil godkendelsen bortfalde, hvis den ikke har været udnyttet i 3 på hinanden følgende år, jf. miljøbeskyttelseslovens § 78a.

4.1.2 Listepunkt

Virksomheden er omfattet af punkt 4.2: ”Fremstilling af uorganiske kemikalier som f.eks.:

- a) Gasser som f.eks. ammoniak, klor eller hydrogenchlorid, flour og flourbrinte, carbonoxider, svovlforbindelser, nitrogenoxider, brint, svovldioxid, carbonyldichlorid. (s)
- c) Baser som f.eks. ammoniumhydroxid, kaliumhydroxid, natriumhydroxid. (s)
- d) Salte som f.eks. ammoniumklorid (salmiak), kaliumklorat, kaliumkarbonat (potaske), natriumkarbonat (soda), perborater, sølvnitrat. (s)
- e) Ikke-metaller, metaloxider eller andre uorganiske forbindelser som f.eks. kalciumkarbid, silicium, siliciumkarbid. (s) ”

på listen over godkendelsespligtig virksomhed i bilag 1 til godkendelsesbekendtgørelsen.

4.1.3 BREF

Til listepunktet er knyttet følgende BREF-dokumenter:

- BREF ”Uorganiske kemikalier i storskalaproduktion - ammoniak, syre og gødningsstoffer”, 2007
- BREF ” Uorganiske kemikalier i storskalaproduktion – faste stoffer og andre stoffer”, 2007
- BREF ”Uorganiske specialkemikalier”, 2007

Til den kemiske industri er knyttet følgende tværgående BREF-dokument:

- BREF ”Spildevands- og luftrensning og dertil hørende styringssystemer”, 2003

Endvidere er følgende tværgående BREF-dokumenter relevante for virksomheden:

- BREF ”Emissioner fra oplag”, 2006
- BREF ”Energieffektivitet”, 2008
- BREF ”Industrielle kølesystemer”, 2000

4.1.4 Revurdering

Revurdering påbegyndes når EU-kommissionen har offentliggjort en BAT-konklusion i EU-tidende, der vedrører virksomhedens listepunkt.

Revurdering af virksomhedens miljøgodkendelser påbegyndes senest i 2019.

4.1.5 Risikobekendtgørelsen

Virksomheden er omfattet af § 5 i risikobekendtgørelsen. Der er foretaget en særskilt vurdering af risikoforholdene og de foranstaltninger, virksomheden etablerer for at forebygge større uheld og imødegå følgerne deraf. Vilkår, der regulerer risikobetonede forhold, er indarbejdet i godkendelsen.

4.1.6 Habitatdirektivet

Virksomheden ligger i nærheden af Natura 2000 område nr. 136: "Roskilde Fjord og Jægerspris Nordskov" og er derfor omfattet af reglerne i habitatbekendtgørelsen. Der henvises til afsnit 3.2.1.

4.2 Øvrige gældende godkendelser og påbud

Ud over denne godkendelse gælder følgende godkendelser fortsat:

Revurdering af miljøgodkendelse af Haldor Topsøe A/S af 10. december 2009

Miljøgodkendelse af mellemvareproduktion i bygning P6 af 13. december 2011

Miljøgodkendelse af etablering af laboratorium for langtidstest af DNX-katalysatorer af 27. august 2013

4.3 Tilsyn med virksomheden

Miljøstyrelsen er tilsynsmyndighed for virksomheden. Dog er Frederikssund Kommune tilsynsmyndighed for så vidt angår bortskaffelse af affald samt afledning af spildvand til det kommunale spildevandsrensaneanlæg.

4.4 Offentliggørelse og klagevejledning

Denne miljøgodkendelse vil blive annonceret på www.mst.dk.

Følgende parter kan klage over miljøgodkendelsen til Natur- og Miljøklagenævnet

- ansøgeren
- enhver, der har en individuel, væsentlig interesse i sagens udfald
- kommunalbestyrelsen
- Sundhedsstyrelsen
- landsdækkende foreninger og organisationer i det omfang, de har klageret over den konkrete afgørelse, jf. miljøbeskyttelseslovens §§ 99 og 100
- lokale foreninger og organisationer, der har beskyttelse af natur og miljø eller rekreative interesser som formål, og som har ønsket underretning om afgørelsen

En eventuel klage skal være skriftlig og skal sendes til Miljøstyrelsen Virksomheder, Strandgade 29, 1401 København K eller mst@mst.dk. Klagen skal være modtaget senest den [dato= 4 uger fra annonceringstidspunktet] inden kl. 16.00. Miljøstyrelsen Virksomheder videresender klagen til Natur- og Miljøklagenævnet.

Det er en betingelse for Natur- og Miljøklagenævnets behandling af Deres klage, at De indbetaler et gebyr til Natur- og Miljøklagenævnet. Klagegebyret er fastsat til 500 kr.

De modtager en opkrævning på gebyret fra Natur- og Miljøklagenævnet, når nævnet har modtaget klagen fra Miljøstyrelsen. De skal benytte denne opkrævning ved indbetaling af gebyret. Natur- og Miljøklagenævnet modtager ikke check eller kontanter. Natur- og Miljøklagenævnet påbegynder behandlingen af klagen, når gebyret er modtaget. Betales gebyret ikke på den anviste måde og inden for den fastsatte frist på 14 dage, afvises klagen fra behandling.

Gebyret bliver tilbagebetalt, hvis

- 1) klagesagen fører til, at den påklagede afgørelse ændres eller ophæves,
- 2) klageren får helt eller delvis medhold i klagen,
- 3) klagen afvises på grund af overskredet klagefrist, manglende klageberettigelse eller fordi klagen ikke er omfattet af Natur- og Miljøklagenævnets kompetence.

Man skal være opmærksom på, at gebyret ikke bliver tilbagebetalt, hvis den eneste ændring af den påklagede afgørelser er, at fristen for at efterkomme afgørelsen forlænges, som følge af den tid, der er gået til at behandle sagen i klagenævnet.

Vejledning om gebyrordningen kan findes på Natur- og Miljøklagenævnets hjemmeside.

Virksomheden vil få besked, hvis vi modtager en klage.

Betingelser, mens en klage behandles

Virksomheden vil kunne udnytte miljøgodkendelsen, mens Natur- og Miljøklagenævnet behandler en eventuel klage, medmindre nævnet bestemmer noget andet. Forudsætningen for det er, at virksomheden opfylder de vilkår, der er stillet i godkendelsen. Udnyttes miljøgodkendelsen indebærer dette dog ingen begrænsning for Natur- og Miljøklagenævnets mulighed for at ændre eller ophæve godkendelsen.

Søgsmål

Hvis man ønsker at anlægge et søgsmål om miljøgodkendelsen ved domstolene, skal det ske senest 6 måneder efter, at Miljøstyrelsen har offentliggjort afgørelsen.

4.5 Liste over modtagere af kopi af afgørelsen

Frederikssund Kommune

Embedslægeinstitutionen

Danmarks Naturfredningsforening

Friluftsrådet

Dansk Ornitologisk Forening

4. BILAG

Bilag A: Ansøgning om miljøgodkendelse

Frederikssund Kommune
Plan og Miljø
Torvet 2
3600 Frederikssund

Haldor Topsøe A/S
Heimdalsvej 4-6
3600 Frederikssund
Danmark

CVR nr. 41853816

Tlf +45 4527 2900
Fax +45 4527 2989
www.topsoe.com

31. januar 2014

Vedr.: Ansøgning om etablering af trailerplads

- A. Oplysninger om ansøger og ejerforhold	
1) Ansøgerens navn, adresse og telefonnummer.	Haldor Topsøe A/S Nymøllevej 55 2800 Lyngby Tlf: + 45 4527 2000 www.topsoe.dk
2) Virksomhedens navn, adresse, matrikelnummer og CVR- og P-nummer.	Haldor Topsøe A/S Heimdalsvej 4-6 3600 Frederikssund Tlf: + 45 4527 2900 Fax: +45 4527 2989 Matrikelnummer: 15a Ude Sundby, Frederikssund jorder CVR-nummer: 41853816 P-nummer: 1.003.065.230
3) Navn, adresse og telefonnummer på ejeren af ejendommen, hvorpå virksomheden er beliggende eller ønskes opført, hvis ejeren ikke er identisk med ansøgeren.	
4) Oplysning om virksomhedens kontaktperson: Navn, adresse og telefonnummer.	Michala Møller Heimdalsvej 4-6 3600 Frederikssund Direkte: +45 2275 4879 e-mail: miljoe_frs@topsoe.dk

B. Oplysninger om virksomhedens art	
5) Virksomhedens listebetegnelse, jf. bilag 1 og 2, for virksomhedens hovedaktivitet og eventuelle biaktiviteter.	Listepunkt: 4.2
6) Kort beskrivelse af det ansøgte projekt. Angivelse af om der er tale om nyanlæg eller om driftsmæssige udvidelser/ændringer af bestående virksomhed. Hvis der er tale om udvidelse af en ikke tidligere godkendt virksomhed, som bliver godkendelsespligtig på grund af udvidelsen, skal der gives oplysninger om hele virksomheden inkl. udvidelsen.	<p>For at forbedre transportlogistikken med hensyn til weekendens produktion af aluminiumoxid og kaliumnitrat i P2, ønsker virksomheden at have mulighed for at opbevare aluminacontainere, ved at anlægge en trailerplads med plads til 20 containere og trailere. Trailerpladsen skal ligeledes anvendes som opholdsplads for faste færdigproducerede varer og eventuelt mellemvarer fra lageret, som skal videre til enten kunder eller lageret på Centervej. Trailerne fyldes op ved L1 og P2, for derefter at blive lukket, og kørt op til trailerpladsen.</p> <p>Trailerpladsen anlægges som en driftmæssig udvidelse, men der er ikke tale om en produktionsforøgelse. Vægtfylden af aluminiumoxid er reduceret i forhold til tidligere, og der er derfor brug for flere containere end tidligere.</p> <p>I forbindelse med etableringen af trailerpladsen, etableres der et 2800 m³ forsinkelsesbassin i beton, med tilhørende olieudskiller og sandfang. Forsinkelsesbassinet kan inspiceres, og etableres derudover i henhold til Haldor Topsøes miljøgodkendelse af 10. december 2009, vilkår 51, 53, 54, 55, 57 og 66.</p>
7) Vurdering af, om virksomheden er omfattet af Miljøministeriets bekendtgørelse om kontrol med risikoen for større uheld med farlige stoffer.	<p>Haldor Topsøe er omfattet af miljøministeriets bekendtgørelse om kontrol med risiko for større uheld med farlige stoffer. Det vurderes, at risikoforholdene er uforandret i forhold til de nuværende forhold. Der er ingen ændringer til P2's sikkerhedsrapport. Den opdaterede sikkerhedsrapport for lageret (7SR), med beskrivelse af trailerpladsen (trailerplads syd), er vedlagt denne ansøgning.</p> <p>I tabel 1 ses en opgørelse over hvilke stoffer, der kommer til at stå på trailerpladsen samt tilhørende faremærkning.</p>
8) Hvis det ansøgte projekt er midlertidigt, skal det forventede ophørstidspunkt oplyses.	Ikke relevant.

C. Oplysninger om etablering	
9) Oplysning om, hvorvidt det ansøgte kræver bygningsmæssige udvidelser/ændringer.	Kræver ikke bygningsmæssige udvidelser eller ændringer. Der etableres dog et 2800 m ³ forsinkelsesbassin under belægningen og belægningen udvides i forhold til nuværende.
10) Forventede tidspunkter for start og afslutning af bygge- og anlægsarbejder og for start af virksomhedens drift. Hvis ansøgningen omfatter planlagte udvidelser eller ændringer, jf. lovens § 36, oplyses tillige den forventede tidshorisont for gennemførelse af disse.	Arbejdet er påbegyndt i september 2013 og forventes at stå færdig i marts 2014. Trailerpladsen skal anvendes så snart den står færdig.
D. Oplysninger om virksomhedens beliggenhed	
11) Oversigtsplan i passende målestok (f.eks. 1:4.000) med angivelse af virksomhedens placering i forhold til tilstødende og omliggende grunde. Planen forsynes med en nordpil.	Der er vedlagt tegning af placeringen af trailerpladsen på virksomhedens grund (bilag 1). Området er omfattet af Frederikssund kommuneplan 2009-2021, tillæg nr. 016, område E 1.1, samt Frederikssund kommunes lokalplan nr. 23.
12) Redegørelse for virksomhedens lokaliseringsovervejelser.	På grund af pladmangel, placeres trailerpladsen rundt om en § 3 naturbeskyttet sø. En vurdering af trailerpladsens påvirkning af søen er vedlagt denne ansøgning (bilag 2).
13) Virksomhedens daglige driftstid. Hvis de enkelte forurenende anlæg, herunder støjkluder, afviger fra den samlede virksomheds driftstid, skal driftstiden for disse oplyses. Hvis virksomheden er i drift på lørdage eller søn- og helligdage, skal dette oplyses.	Lageret skal hovedsagelig anvende trailerpladsen i dagstimerne på hverdage, mens P2 hovedsagelig skal anvende trailerpladsen i weekenderne. Kørsler i aften- og natperioden kan forekomme fra P2, men minimeres mest muligt.
14) Oplysninger om til- og frakørselsforhold samt en vurdering af støjbelastningen i forbindelse hermed.	Der er vedlagt tegning af interne transportveje til og fra trailerpladsen (bilag 1). Se støjbelastning i pkt. 33.

E. Tegninger over virksomhedens indretning											
<p>15) Den tekniske beskrivelse, jf. punkt F og H, skal ledsages af tegninger, der i relevant omfang viser følgende:</p> <ul style="list-style-type: none"> – Placeringen af alle bygninger og andre dele af virksomheden på ejendommen. – Produktions- og lagerlokalers placering og indretning, herunder placering af produktionsanlæg m.v. Hvis der foretages arbejde udendørs, angives placeringen af dette. – Placeringen af skorstene og andre luftafkast. – Virksomhedens afløbsforhold, herunder kloakker, sandfang, olieudskillere, brønde, tilslutningssteder til spildevandsforsyningselskabet og befæstede arealer. – Placering af oplag af råvarer, hjælpestoffer og affald, herunder overjordiske såvel som nedgravede tanke og beholdere samt rørføring. – Interne transportveje. <p>Tegningerne skal forsynes med målestok og nordpil.</p>	<p>Der er vedlagt tegninger af henholdsvis placeringen af trailerpladsen på virksomhedens grund (bilag 1), samt virksomhedens afløbsforhold for overfladevand (bilag 3).</p> <p>Det nedgravede forsinkelsesbassin påregnes udført som in situ filigran med 3 dobbeltkamre. Filigranvægge består normalt af 5 cm tykke betonplader med indstøbt armeringsnet, kaldet filigranragere (PL-beton).</p> <p>Der etableres 3 nedgangstiger til hvert kammer, så det er muligt at inspicere bassinet visuelt for revner og utætheder samt rense bassinet. I henhold til miljøgodkendelsens vilkår 66 inspiceres bassinet visuelt hvert 5. år. Der etableres 1 ventil til hvert af de tre kamre både på indgangssiden og udgangssiden, hvilket giver mulighed for at lukke af for hvert kammer. Efter planen skal ventilerne kobles til Satt-line styresystemet.</p> <p>Afvandingen af det fremtidige område er opdelt på bygningerne P2, P3 og P6 samt overfladeafvanding fra områderne vest for P1/P4, syd for P4, P3, P6, område mellem P3 og L1 samt trailerplads. Det forventes at det samlede areal for afvanding udgør ca. 3 ha. Bassinet på 2800 m³ er udlagt således, at det kan opmagasinere alt regnvand fra de 3 ha med et beregningsmæssigt overløbsinterval på 20 år, i forhold til antaget fremtidige klimaforhold og uden direkte overløb til fjorden (JL engineering). Kravet om maks. 2 overløb til Roskilde fjord jf. nuværende miljøgodkendelse, kan derfor overholdes.</p> <p>Nyt regnvandsbassin er beregnet i CDS-regn og udlagt for følgende data:</p> <table style="margin-left: 20px;"> <tr> <td>Årsmiddelnedbør:</td> <td style="text-align: right;">700 mm</td> </tr> <tr> <td>Region:</td> <td style="text-align: right;">Øst</td> </tr> <tr> <td>Gentagelsesperiode:</td> <td style="text-align: right;">20 år</td> </tr> <tr> <td>Frekvensfaktor:</td> <td style="text-align: right;">0</td> </tr> <tr> <td>Sikkerhedsfaktor:</td> <td style="text-align: right;">1,40</td> </tr> </table> <p>Dette vil i praksis give en dimensionerende gentagelsesperiode på 35 år, ved de nugældende klimaforudsætninger, med en 25 % forøgelse af nedbørsmængder.</p> <p>Det nye regnvandsbassin afledes til det eksisterende, der i samme ombygning fratages et opland på ca. 27.800 m². Ved at fratage eksisterende bassin 40 % af sit nuværende opland, kan afledningen fra eksisterende bassin reduceres og stadig overholde de 2 årlige overløb til Roskilde fjord, efter tidligere dimensioneringsforudsætninger.</p> <p>Ventiler for lukning i tilfælde af spild, afledning fra forsinkelsesbassinet til eksisterende regnvandssystem, samt udpegning af areal, der ledes til forsinkelsesbassinet, er vedlagt som bilag 4.</p>	Årsmiddelnedbør:	700 mm	Region:	Øst	Gentagelsesperiode:	20 år	Frekvensfaktor:	0	Sikkerhedsfaktor:	1,40
Årsmiddelnedbør:	700 mm										
Region:	Øst										
Gentagelsesperiode:	20 år										
Frekvensfaktor:	0										
Sikkerhedsfaktor:	1,40										

F. Beskrivelse af virksomhedens produktion	
16) Oplysninger om produktionskapacitet samt art og forbrug af råvarer, energi, vand og væsentlige hjælpestoffer, herunder mikroorganismer.	Ingen ændringer i forhold til nuværende produktionskapacitet.
17) Systematisk beskrivelse af virksomhedens procesforløb, herunder materialestrømme, energiforbrug og -anvendelse, beskrivelse af de væsentligste luftforurenings- og spildevandsgenererende processer/aktiviteter samt affaldsproduktion. De enkelte forureningskilder angives på tegningsmaterialet.	Ikke relevant.
18) Oplysning om energianlæg (brændselstype og maksimal indfyret effekt).	Ikke relevant.
19) Oplysninger om mulige driftsforstyrrelser eller uheld, der kan medføre væsentlig forøget forurening i forhold til normal drift.	Ved spild af færdigvarer på trailerpladsen, samtidig med kraftig regn, kan dette udledes til recipient. Spild vil dog blive opdaget ved daglig safety walk og rengjort. Der er ligeledes mulighed for at afspærre spildet inden udledning til recipient.
20) Oplysninger om særlige forhold i forbindelse med opstart/nedlukning af anlæg.	Ikke relevant.
G. Oplysninger om valg af den bedste tilgængelige teknik (BAT)	
<p>21) Redegørelse for den valgte teknologi og andre teknikker med henblik på at begrænse råvare- og energiforbrug, affaldsfrembringelse og emissioner til luft, vand og jord, således at BAT-AEL-værdier (BAT-Associated Emission Levels) overholdes. Hvis det ikke er muligt at begrænse forureningen fra virksomheden, så BAT-AEL-værdier overholdes, skal der gives en begrundelse for, hvorfor den valgte teknologi og andre teknikker anses for BAT.</p> <p>Relevante BAT-konklusioner eller BAT-referencedokumenter (BREF), jf. bilag 7, skal lægges til grund i denne begrundelse.</p> <p>Virksomheder med aktiviteter, der ikke er omfattet af en BAT-konklusion eller et BAT-referencedokument, skal i redegørelsen gå ud fra de kriterier, der er nævnt i bilag 5.</p> <p>Hvis der anvendes stoffer, som er optaget på "Listen over uønskede stoffer", skal der redegøres for, hvorfor disse ikke kan substitueres.</p> <p>Desuden skal redegørelsen indeholde et resumé af de væsentligste af de eventuelle alternativer, som ansøger har undersøgt.</p>	<p>Oplaget af de faste stoffer på trailerpladsen sker i henhold til BREF-noten "Emissioner fra oplagring" med særlig henblik på:</p> <ul style="list-style-type: none"> - Udformning af drift af oplagspladser (aftale mellem P2 og Lager om brug af pladsen) - Veje med hård belægning (tæt befæstet med asfalt) - Renholdelse af veje (fejmaskine anvendes efter behov, dog minimum to gange ugentligt) - Tilpasning af køretøjets hastighed (hastighedsbegrænsning på hele fabriksområdet) - Nedbringelse af transportveje (giver bedre transportlogistik og dermed mindre brug for akut transport ud af fabrikken)

- H. Oplysninger om forurening og forureningsbegrænsende foranstaltninger	
Luftforurening	
<p>22) For hvert enkelt stof eller stofklasse angives massestrømmen for hele virksomheden og emissionskoncentrationen fra hvert afkast, som er nævnt under punkt 15. Der angives endvidere emissioner af lugt og mikroorganismer. For de enkelte afkast angives luftmængde og temperatur.</p> <p>Stofklasser, massestrøm og emission angives som anført i Miljøstyrelsens gældende vejledninger om begrænsning af lugt- og luftforurening fra virksomheder.</p> <p>For mikroorganismer oplyses det systematiske navn, generel biologi og økologi, herunder eventuel patogenicitet, samt muligheder for overlevelse/påvirkning af det ydre miljø. Koncentrationen af mikroorganismer i emissionen angives.</p> <p>Beskrivelse af de valgte rensningsmetoder og rensningsgraden for de enkelte tilførte stoffer og mikroorganismer.</p>	<p>Trailerpladsen giver ikke anledning til luftforurening da færdigvarerne opbevares i lukkede UN-godkendte emballager (se bilag 5) samt ADR-godkendte lukkede containere og trailere.</p>
23) Oplysninger om virksomhedens emissioner fra diffuse kilder.	Ikke relevant. Se eventuelt pkt. 22.
24) Oplysninger om afvigende emissioner i forbindelse med opstart/nedlukning af anlæg.	Ikke relevant. Se eventuelt pkt. 22.
25) Beregning af afkasthøjder for hvert enkelt afkast med de beregningsmetoder, der er angivet i Miljøstyrelsens gældende vejledninger om begrænsning af lugt- og luftforurening fra virksomheder.	Ikke relevant. Se eventuelt pkt. 22.

Spildevand	
<p>26) Hvis der søges om tilladelse til at aflede spildevand, skal virksomheden give følgende basisoplysninger:</p> <ul style="list-style-type: none"> – om spildevandets oprindelse, herunder om der fx er tale om produktionsspildevand, overfladevand, husspildevand, kølevand m.m. – For hver spildevandstype spildevandsmængde, sammensætning og afløbssteder for det spildevand, virksomheden ønsker at aflede, herunder oplysninger om temperatur, pH og koncentrationer af forurenende stoffer samt oplysning om mikroorganismer. – Maksimal mængde af spildevand afledt pr. døgn og pr. år samt variationen i afledningen over døgn, uge, måned eller år. – Hvis der afledes kølevand, skal der redegøres for kølevandets temperatur, herunder variationen over døgn, uge, måned eller år. – Oplysning om størrelse på sandfang og olieudskillere. – Oplysning om, hvorvidt virksomheden anvender BAT med henblik på at undgå eller begrænse afledningen af stoffer, som er uønskede i spildevandet, herunder en beskrivelse af de valgte rensningsmetoder og rensningsgraden for de enkelte tilførte stoffer og mikroorganismer. 	<p>I forbindelse med etableringen af forsinkelsesbassinet, skal overfladevandet fra trailerpladsen ledes til dette, som derefter ledes til det eksisterende regnvandssystem, og derefter til Græse å. Udledningen sker i henhold til vilkår for spildevand og overfladevand jf. Haldor Topsøes miljøgodkendelse af 10. december 2009.</p> <p>Der foregår ingen håndtering af kemikalier, og sandsynligheden for spild er derfor minimal. Der ændres ikke på sammensætning af udledt overfladevand, og flowet på 13 l/s udledning til Græse å forbliver det samme.</p> <p>Det samlede areal hvorfra drt ledes overfladevand til Græse å er på 7,5 ha efter etableringen af trailerpladsen.</p>
<p>27) Oplysning om, hvorvidt spildevandet skal afledes til kloak eller udledes direkte til vandløb, søer eller havet eller andet.</p>	<p>Tilledningen sker batchvis, reguleret efter maksimal afledning, fra det nye forsinkelsesbassin til eksisterende regnvandsbassin, som derved føres over eksisterende sandfilter og pumpes ud i Græse å.</p>
<p>28) Hvis der søges om tilladelse til tilslutning til spildevandsforsynings-selskabets spildevandsanlæg, skal virksomheden supplere basisoplysningerne i henhold til den til enhver tid gældende spildevandsbekendtgørelse og vejledning om tilslutning af industrispildevand til offentligt spildevandsanlæg. Kommunen udarbejder tilslutningstilladelsen, jf. miljøbeskyttelseslovens § 28.</p>	<p>Ikke relevant.</p>
<p>29) Hvis der søges om tilladelse til direkte udledning til vandløb, søer eller havet, kan miljømyndigheden kræve yderligere oplysninger, jf. den til enhver tid gældende bekendtgørelse om miljøkvalitetskrav for vandområder og krav til udledning af forurenende stoffer til vandløb, søer eller havet samt spildevandsbekendtgørelse.</p>	
<p>30) Hvis virksomheden ønsker at udlede 22 tons kvælstof eller 7,5 tons fosfor pr. år eller derover til vandløb, søer eller havet, skal ansøgningen tillige ledsages af de oplysninger, der fremgår af den til enhver tid gældende spildevandsbekendtgørelse.</p>	<p>Ikke relevant.</p>

Støj	
31) Beskrivelse af støj- og vibrationskilder (inkl. lavfrekvent støj og infralyd), herunder intern kørsel og transport samt udendørs arbejde og materialehåndtering, jf. punkt 15.	<p>Trailerne fyldes ved henholdsvis L1 og P2, og køres derefter hen til trailerpladsen med en terminaltraktor. Transporten foregår mellem bygninger og bag en vold, og vil derfor være skærmet for omgivelser.</p> <p>Kørslen fra L1 til trailerpladsen samt kørslen fra trailerpladsen ud fra fabriksgrunden foregår i hverdagene mandag-fredag i dagstimerne fra 06:00-18:00.</p> <p>Kørsel fra P2 til trailerpladsen, internt på fabriksgrunden, foregår hovedsagligt på hverdage mandag-fredag fra 06:00-18:00 samt om lørdagen fra 08:00-14:00. Der kan forekomme intern kørsel om søndagen og i aften- og nattetimerne alle dage, men dette begrænses mest muligt, og transporten krydser ikke Linderupvej.</p> <p>Der forekommer intet udendørs arbejde eller håndtering på trailerpladsen.</p>
32) Beskrivelse af de planlagte støj- og vibrationsdæmpende foranstaltninger både for de enkelte støj- eller vibrationsfremkaldende anlæg, maskiner og køretøjer til intern transport og for virksomheden som helhed.	Trailerpladsen indarbejdes i fabrikkens støjhandlingsplan.
33) Beregning af det samlede støjniveau i de mest støjbelastede punkter i naboområderne udført som »Miljømåling - ekstern støj« efter Miljøstyrelsens gældende vejledninger om støj.	<p>Der er på fabrikken én terminaltraktor til at trække trailerne, der kan derfor forekomme ca. én kørsel per time. Ved afhentning af trailerne/containerne er støjbidraget fra lastbilen identisk med støjbidraget fra terminaltraktoren.</p> <p>Støjbidraget fra kørslen er beregnet i SoundPLAN, og kan ses i bilag 6. Det mest kritiske støjbidrag stammer fra kørsel i natperioden (P204) i punkt R2, med et bidrag på 15,5 dB(A). Støjen fra kørslen i sig selv og det bidrag den giver til fabrikkens samlede støj giver dog ikke anledning til overskridelse af grænseværdien. Den interne transport bidrager derfor ikke i væsentlig grad til det eksisterende støjniveau, og det vurderes, at der ikke skal igangsættes yderligere støjdæmpende foranstaltninger.</p>
Affald	
34) Oplysninger om sammensætning og årlig mængde af virksomhedens affald, herunder farligt affald. For farligt affald angives EAK-koderne.	Der bliver ikke produceret affald i forbindelse med brug af trailerpladsen.
35) Oplysninger om, hvordan affaldet håndteres og opbevares på virksomheden (herunder affald der indgår i virksomhedens produktion) og om mængden af affald og restprodukter, som oplagres på virksomheden.	Ikke relevant.
36) Angivelse af, hvor store affaldsmængder der går til henholdsvis nyttiggørelse og bortskaffelse.	Ikke relevant.

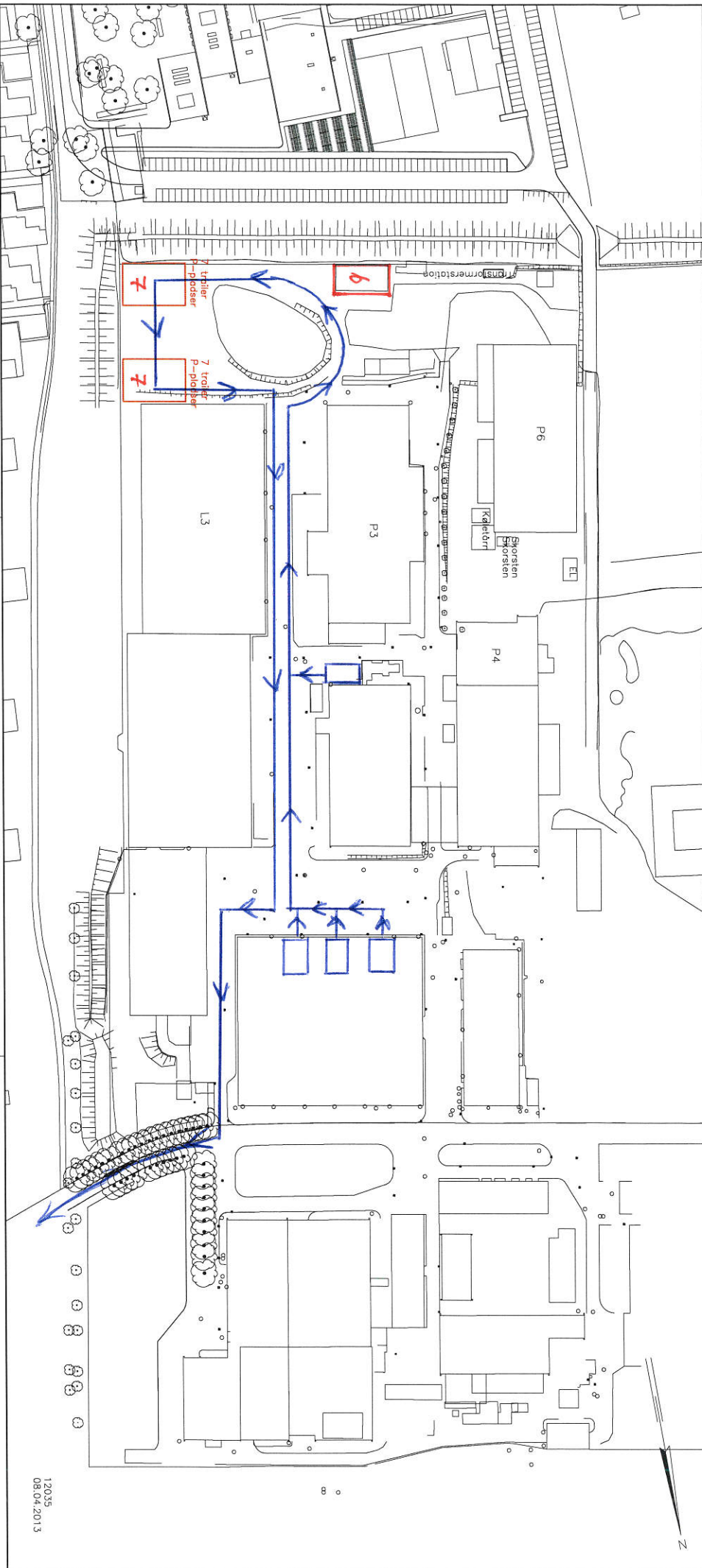
Jord og grundvand	
37) Beskrivelse af de foranstaltninger, der er truffet til beskyttelse af jord og grundvand i forbindelse med henholdsvis håndtering og transport af forurenende stoffer, oplagspladser for fast eller flydende affald samt nedgravede rør, tanke og beholdere.	Trailerpladsen, og tilhørende interne transportvej, bliver tæt befæstet med asfalt, og der sker afvanding til regnvandssystem, der er sikret med afspærringsventiler, olieudskiller, sandfang og regnvandsbassin. Belægningen bliver inspiceret for skader og revner min. 1 gang i kvartalet i henhold til Haldor Topsøes miljøgodkendelse af 10. december 2009 jf. vilkår 65.
38) Redegørelse for om virksomheden er omfattet af kravet om udarbejdelse af basistilstandsrapport, jf. bekendtgørelsens § 15 og den til enhver tid gældende vejledning om basistilstandsrapport og ophørsforanstaltninger.	<p>Det vurderes ikke, at Haldor Topsøe er omfattet af kravet om udarbejdelse af basistilstandsrapport i forbindelse med etableringen af trailerpladsen. Dette vurderes på grundlag af, at stofferne ikke kan komme i kontakt med jord og grundvand da:</p> <ol style="list-style-type: none"> 1) Stofferne opbevares i lukkede UN godkendte emballager (se vedlagte bilag 5) 2) Stofferne opbevares i lukkede containerne og trailere 3) Stofferne opbevares på tæt befæstede arealer 4) Der gås dagligt safety walk på området, hvor området bl.a. inspiceres for evt. spild
I. Forslag til vilkår og egenkontrol	
<p>39) Virksomhedens forslag til vilkår og egenkontrolvilkår for virksomhedens drift, herunder vedrørende risikoforholdene.</p> <p>Egenkontrolvilkår bør indeholde:</p> <ul style="list-style-type: none"> – Forslag til kontrolmålinger, herunder prøvetagningssteder samt monitoringsprogram for jord og grundvand. – Forslag til rutiner for vedligeholdelse og kontrol af rensningsforanstaltninger. – Forslag til metoder til identifikation og overvågning af de aktuelle mikroorganismer i produktionen og i omgivelserne. – Forslag til overvågning af parametre, der har sikkerhedsmæssig betydning. <p>Hvis virksomheden har et miljøledelsessystem opfordres til at koordinere forslag til egenkontrolvilkår med miljøledelsessystemets rutiner.</p>	<p>Det foreslås at bibeholde nuværende vilkår i Haldor Topsøes miljøgodkendelse af 10. december 2009, med særlig henblik på vilkår 1, 43, 51, 53, 54, 58, 64, 65, 66, 73, 74, 75, 76 og 77.</p> <p>Det foreslås at dokumentation for tæthed af forsinkelsesbassinet udføres af et eksternt firma inden ibrugtagning og sendes til Miljøstyrelsen.</p>

J. Oplysninger om driftsforstyrrelser og uheld	
40) Oplysninger om særlige emissioner ved de under punkt 19 nævnte driftsforstyrrelser eller uheld.	Ikke relevant.
41) Beskrivelse af de foranstaltninger, der er truffet for at imødegå driftsforstyrrelser og uheld.	Regnvandssystemet er sikret med afspærringsventiler, olieudskillere, sandfang og regnvandsbassin. Der foretages daglig safety walk hvor eventuelle spild håndteres.
42) Beskrivelse af de foranstaltninger, der er truffet for at begrænse virkningerne for mennesker og miljø af de under punkt 19 nævnte driftsforstyrrelser eller uheld.	Udover de ovennævnte foranstaltninger i pkt. 41, etableres trailerpladsen uden for det beskyttede område som omfatter søen og bredvegetationen. Der etableres desuden en kantsten bag bredvegetationen foruden en naturlig forhøjning.
K. Oplysninger i forbindelse med virksomhedens ophør.	
43) Oplysninger om, hvilke foranstaltninger ansøgeren agter at træffe for at forebygge forurening i forbindelse med virksomhedens ophør.	Ingen ændringer i forhold til nuværende foranstaltninger.
L. Ikke-teknisk resume	
44) Oplysningerne i ansøgningen skal sammenfattes i et ikke-teknisk resume.	<p>For at forbedre transportlogistikken med hensyn til weekendens produktion af aluminiumoxid og kaliumnitrat i P2, ønsker virksomheden at have mulighed for at opbevare aluminacontainere, ved at anlægge en trailerplads med plads til 20 containere og trailere. Trailerpladsen skal ligeledes anvendes som opholdsplads for faste færdigproducerede varer og eventuelt mellemvarer fra lageret, som skal videre til enten kunder eller lageret på Centervej. Trailerne fyldes op ved L1 og P2, for derefter at blive lukket, og kørt op til trailerpladsen.</p> <p>I forbindelse med etableringen af trailerpladsen, etableres der et 2800 m³ forsinkelsesbassin i beton, med tilhørende olieudskillere og sandfang.</p> <p>På grund af pladsmangel, placeres trailerpladsen rundt om en § 3 naturbeskyttet sø, med henblik på størst mulig beskyttelse af søen (se bilag 2).</p>

Tabel 1: Klassificering af færdigvarer

Midlertidig opbevaring af færdigvarer der jævnligt kan forekomme			
Afdeling	Stof	Klassificering	Symbol
P2	Alumina	Ingen	-
P4	TK, med aluminium og bor	Ingen	-
P4	TK, med molybdænforbindelser	Sundhedsskadelig	Xn
P4	TK, med molybdæn- og koboltforbindelser	Sundhedsskadelig, Miljøfarlig	Xn, N
P4	TK, med nikkel forbindelser	Giftig ¹⁾	T
K1	VK, med vanadiumforbindelser	Sundhedsskadelig	Xn
K1	CK, med aluminium-, kobber-, og manganforbindelser	Ingen	-
K1	CK, med Krom(III)oxid	Giftig ¹⁾ , Miljøfarlig	T, N
K1	HTZ, med zink- og kobberforbindelser	Miljøfarlig	N
K1	RKN, med nikkelforbindelser	Giftig ¹⁾	T
P3	DNX, med vanadium- og wolframforbindelser	Sundhedsskadelig	Xn
Midlertidig opbevaring af færdigvarer der i sjældne tilfælde kan forekomme			
Afdeling	Stof	Klassificering	Symbol
F	RKN/NMA, med nikkel/nikkeloxider, aluminium-, kalium- og magnesiumoxider	Giftig ¹⁾	T
F	LSK, med krom-, kobber- og zinkoxider	Miljøfarlig	N
F	SK, med jern- og kromoxid	Ingen	-
K2	LK/MK, med kobber- og zinkforbindelser	Miljøfarlig	N
M	KM/KMR, med jernoxider	Ingen	-
P1	Reforming, med alumina og magnesiumoxid og nikkel	Giftig ¹⁾	T

1) Er ikke akut giftige, og er derfor ikke omfattet af sikkerhedsrapporten.



Haldor Topsøe A/S

REDEGØRELSE FOR PÅVIRKNING AF SØ VED ETABLERING AF TRAILERPLADS**30-07-2013**

Projekt nr. 213668

Version 1

Dokument nr. 127948232

Udarbejdet af ADA

Kontrolleret af RBL

Godkendt af LLG

Haldor Topsøe ønsker at etablere en permanent befæstet trailerplads i det sydøstlige hjørne af matr.nr. 15a, Ude Sundby, Frederikssund Jorder på det græsbevoksede areal omkring søen.

Søen er beskyttet både som naturtype og levested. Etablering og drift af en trailerplads vurderes ikke at være i konflikt med denne beskyttelse, hvilket er beskrevet nærmere nedenfor.

Naturtype

Søen er beskyttet som naturtype. I henhold til naturbeskyttelseslovens §3, må der ikke foretages permanente ændringer i tilstanden af søen.

Søen er permanent og relativt dybvandet med en bræmme af sumpvegetation. Den er omgivet af et relativt højtliggende og tørt lysåbent plæneareal. Der står enkelte høje træer tæt ved bredden. Søen findes på historiske kort fra 1842 – 1899.

Etableringen af en trailerplads vurderes ikke at forårsage hverken midlertidige eller permanente ændringer af søens tilstand. Trailerpladsen etableres uden for det beskyttede område, som omfatter både søen og bredvegetationen bestående af vand- og sumplanter.

I anlægsfasen markeres afgrænsningen af det beskyttede område tydeligt, for at sikre, at kørsel, afsætning og oplagring af materialer foregår uden for det beskyttede område. Ligeledes gives klare anvisninger til entreprenøren, og der opsættes evt. et midlertidigt hegn, for at sikre, at der ikke spildes materialer fra anlægsarbejdet til søen.

I driftsfasen begrænses kørsel til det asfalterede areal og omfatter ikke det beskyttede areal. Regnvand fra trailerpladsen afledes til nyetableret bassin og derefter til Græse Å. Materiale fra vedligehold, herunder sne og grus, opsamles, ligesom for de øvrige befæstede arealer, på egnede pladser uden for det beskyttede areal. Pladsen udformes således, at evt. spild af olie og kemikalier ikke løber til søen.

Levested

Søen er beskyttet som levested for stor vandsalamander. I henhold til habitatdirektivet må yngle- og rasteområder for arter på habitatdirektivets bilag IV ikke beskadiges eller ødelægges.

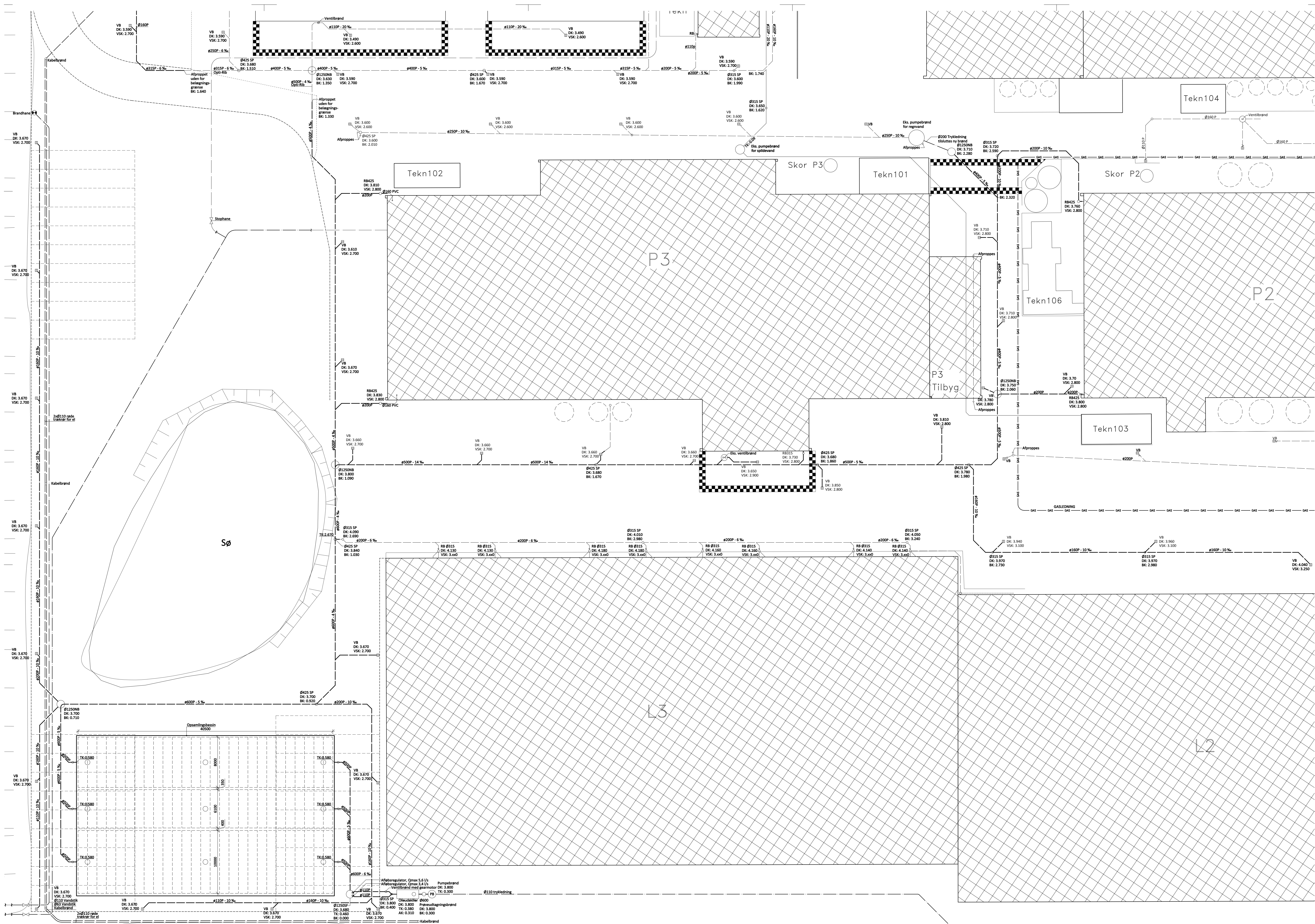
Beskyttelsen betyder i praksis, at den "økologiske funktionalitet" af et yngle- eller rasteområde for bilag IV-arter skal opretholdes på mindst samme niveau som hidtil. Det kan eksempelvis accepteres at nedlægge et vandhul, hvis der indenfor bestandens netværk etableres en eller flere nye vandhuller eller andre naturty-

per, som samlet set sikrer, at den økologiske funktionalitet af den lokale bestands yngle- og rasteområde opretholdes på samme niveau som før nedlægelsen af vandhullet.

Stor vandsalamander er udbredt i hele Danmark og almindeligt forekommende i de østlige dele af landet. Der findes flere vandhuller og større skovområder i nærområdet, som vurderes at indgå i et samlet yngle- og rasteområde for stor vandsalamander i området.

Etableringen af en trailerplads vurderes ikke at forringe den økologiske funktionalitet af yngle- og rasteområdet. Som beskrevet oven for vurderes etablering af trailerpladsen ikke at ændre tilstanden af selve søen.

Befæstning af arealet omkring søen vurderes i sig selv ikke at udgøre en barriere for paddernes spredning til og fra vandhullet. Trafikken på det befæstede areal kan i nogen grad udgøre en barriere. Dette vurderes dog at være yderst begrænset, eftersom pladsen primært anvendes til stationær opbevaring af trailere og kørsel vil være begrænset og med meget lav hastighed. Desuden vil afstanden fra søen til det grønne bælte på volden, som vurderes at fungere som spredningskorridor, være ca. 6 m på det smalleste sted.



SIGNATUR:

—	Splidevandsledning	NB	Nedgangsbrønd
—	Regnvandsledning med oliebestandige tætningssringe	SP	Spulebrønd
—	Spulebrønd	SF	Sandfangsbrønd
—	Vandledning / trykledning	PB	Pumpebrønd
—	Tækrør for el	TK	Tilslutningskote
⊕	Afsærringsventil i brønd	BK	Bundkote
⊖	Afsærringsventil (stophane)	DK	Dækkelkote
RB	Regnvandsbrønd med sandfang og uden vandlås	VSK	Vandspejlskote
VB	Vejbrønd med rist og sandfang men uden vandlås	K	Kote (generelt)

NOTE:
 Ubemærkede ledninger er Ø110 PVC med et fald på min. 20‰.
 Tyndt strek angiver eksisterende ledninger.
 Eksisterende ledninger er optegnet ud fra eksisterende bygnings-tegninger og skal betragtes som vejledende.
 Koter er angivet i DVR90 og kan omregnes til DNN ved at tillægges koten 0,069 m.

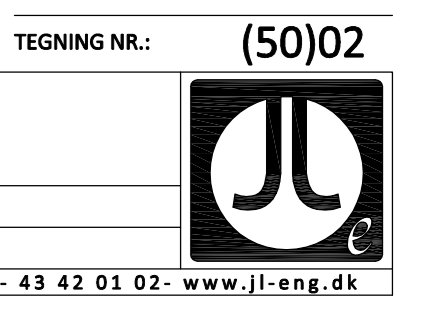
TEGNING NR.: (50)02

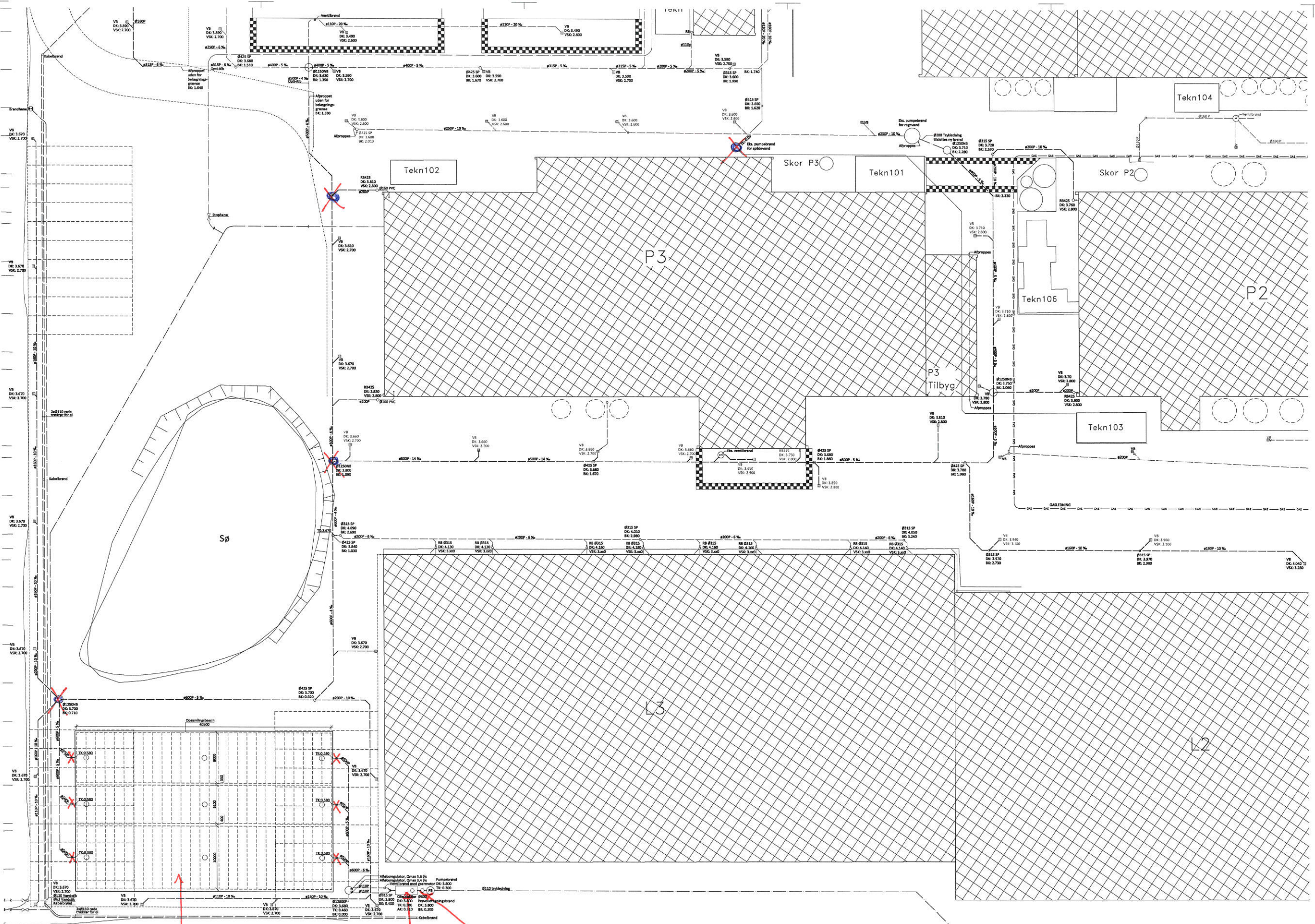
REV.:	DATE:	REVISIONEN OMFAFTER:	UDF.:	KONTROL:

Haldor Topsøe - Vej- og afvandsingsprojekt
 BYGGESAG: Haldor Topsøe A/S
 Vej og afvandsingsprojekt, Frederiksund
 BYGGERE: Haldor Topsøe A/S

EMNE: Kloakarbejder
 Fremtidige forhold, Etape 1

DATO: 17.04.2013 REV. DATO: UDF.: JL
 MÅL: 1:200 SAG NR.: 13-015 KS/GODK.: JC
 JL Engineering Rådgivende Ingeniører - Nygårds Plads 21, 1. sal, 2 2605 Brøndby - 43 42 01 02 - www.jl-eng.dk





- SIGNATUR:**
- Spildevandsledning
 - Regnvandsledning med olie- og brændstoftilførsel
 - Sulebrænd
 - Vandledning / trykledning
 - Tækrør for el
 - ⊕ Afspæringsventil i brand
 - ⊕ Afspæringsventil (stopchane)
 - RB Regnvandsbrønd med sandfang og uden vandlås
 - VB Vejbrønd med rist og sandfang men uden vandlås
 - NB Nødgangsbrønd
 - SP Spulebrønd
 - SF Sandfangsbrønd
 - PB Pumpebrønd
 - TE Tilsikringskote
 - BK Bundskote
 - DK Dækskote
 - VSK Vandspjælkote
 - K Kote (generelt)

NOTE:
 Udenavte ledninger er Ø110 PVC med et fald på min. 20‰.
 Tyndt strøg angiver eksisterende ledninger.
 Eksisterende ledninger er optaget ud fra eksisterende bygningsregninger og skal betragtes som vejledende.
 Koter er angivet i DVR90 og kan omregnes til DNN ved at tillægges koten 0,069 m.

TEGNING NR.: (50)02

REV.	DATE	REVISIONS OMFATTER	UDF.	KONTROL

Haldor Topsøe - Vej- og afvandsningsprojekt

BYGGELEDEL: Haldor Topsøe A/S
 VEJ- OG AFVANDSNINGSLEDEL: Frederiksbund
 BYGGERE: Haldor Topsøe A/S

TEGNING NR.: (50)02

EMNE: Kloakarbejder Fremtidige forhold. Etape 1

DATE	REV. DATE	UDF.	KONTROL
17.06.2013			
1.09.2013	13.09.13	KL/UDK/JC	



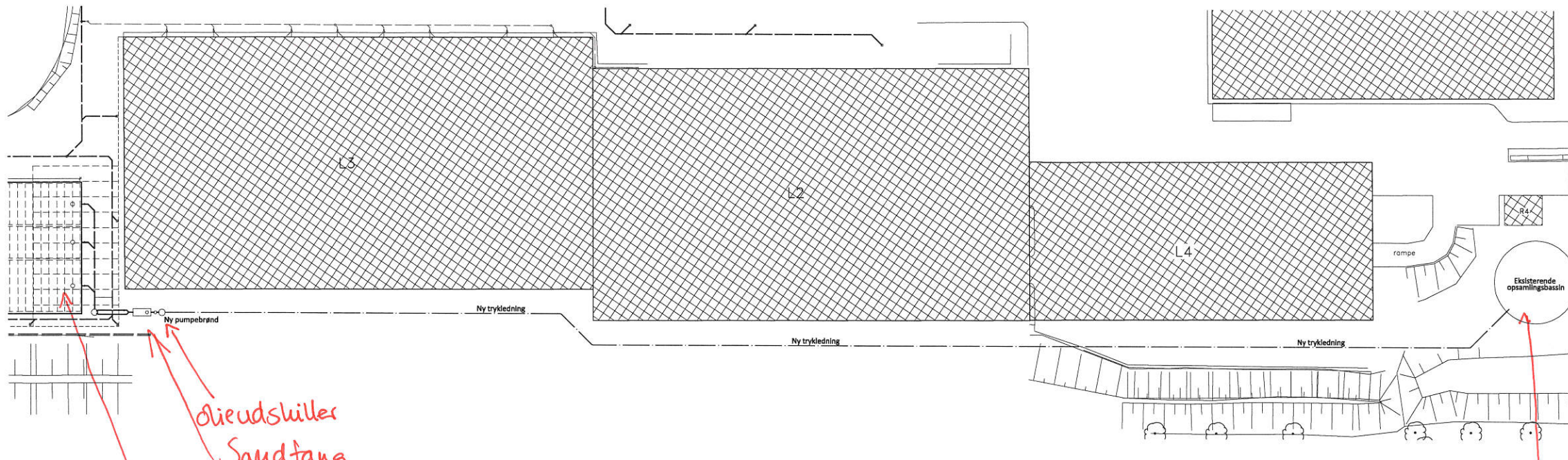
IL Engineering, Rådmandsvej 21, 1. sal, 2685 Brøndby - tlf. 44 81 01 02, www.il-eng.dk

Forsinkelses bassin (3 kamre) olieudskiller Sandfang

X: ventiler for lukning i tilfælde af spild

SIGNATUR:			
	Spildevandsledning	NB	Nedgangsbrønd
	Regnvandsledning med oliebestandige tætningsringe	SP	Spulebrønd
	Spulebrønd	SF	Sandfangsbrønd
	Vandledning / trykledning	PB	Pumpebrønd
	Tækrør for el	TK	Tilslutningskote
	Afspæringsventil i brønd	BK	Bundkote
	Afspæringsventil (stopbane)	DK	Dækselkote
	Regnvandsbrønd med sandfang og uden vandlås	VSK	Vandspejlskote
	Vejbrønd med rist og sandfang men uden vandlås	K	Kote (generelt)

NOTE:
 Ubenævnte ledninger er Ø110 PVC med et fald på min. 20%.
 Tynd streg angiver eksisterende ledninger.
 Eksisterende ledninger er optegnet ud fra eksisterende bygnings-
 tegninger og skal betragtes som vejledende.
 Koter er angivet i DVR90 og kan omregnes til DNN ved at tillægge koten 0,069 m.



*olieudskiller
Sandfang
Forsinkelses bassin*

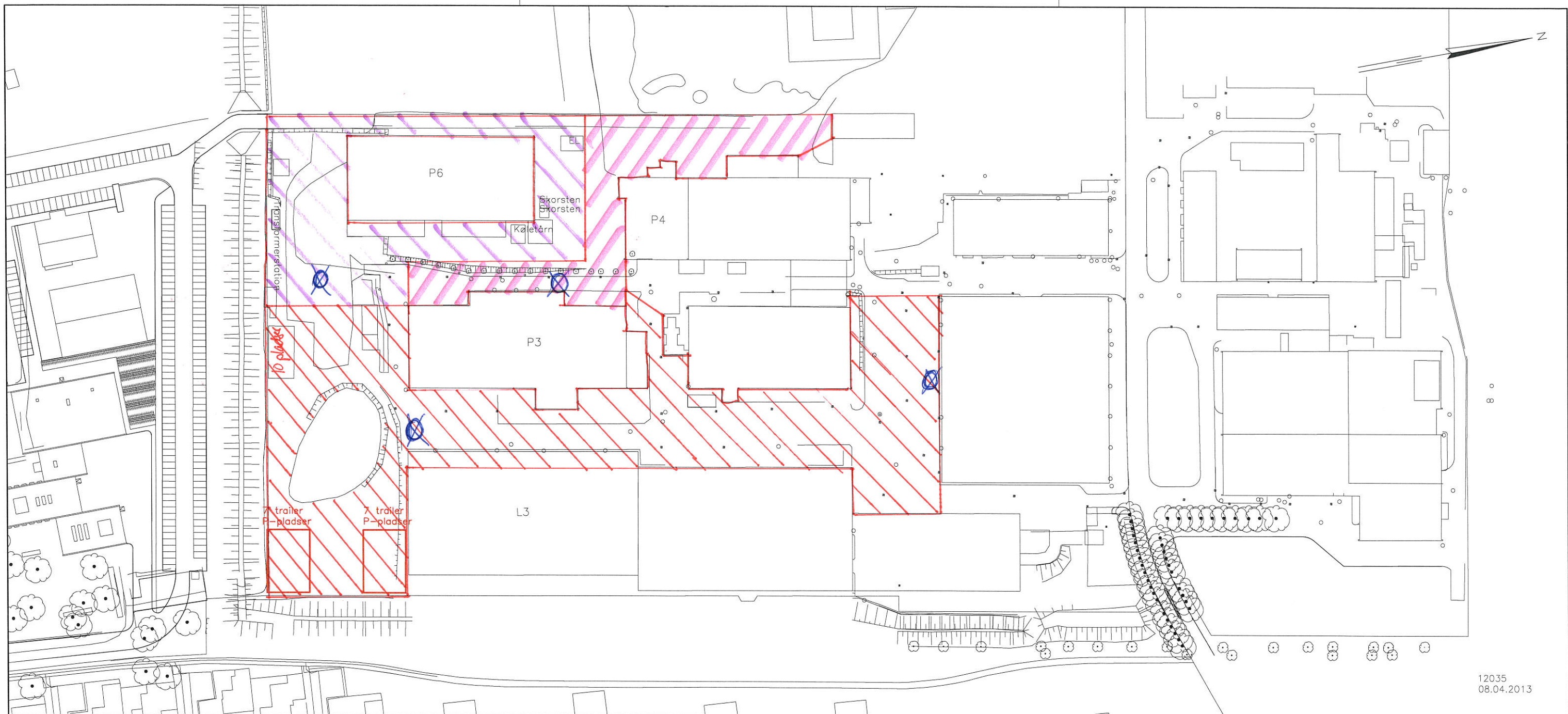
*eksisterende
regnvands-
bassin*

REV.:	DATO:	REVISIONEN OMFATTER:	UDF.:	KONTROL:

Haldor Topsøe - Vej- og afvandingsprojekt

BYGGESAG: Haldor Topsøe A/S
 Vej- og afvandingsprojekt, Frederikssund
 BYGHERRE: Haldor Hopsøe A/S

EMNE : Kloakarbejder Fremtidige forhold. Trykledning			
DATO : 17.04.2013	REV. DATO :	UDF. : JL	
MÅL : 1:500	SAG NR. : 13-015	KS./GØDK. : JC	
<small>JL Engineering Rådgivende Ingeniører - Nygårds Plads 21, 1. sal, 2 2605 Brøndby - 43 42 01 02- www.jl-eng.dk</small>			

12035
08.04.2013

⊗: Ventilator til lukning af områder i tilfælde af spild
 ▨: Areal for overfladevand der ledes til trailerpladsen (inddelt i 3 delområder)

Haldor Topsøe A/S

Assessed contribution level - Opdatering 2012 kørsel trailerplads

9

Source	Group	Source	Lane	DAG			Aften		NAT	
				LAeq, dB(A)	LAeq, 1h dB(A)	LAeq, 0,5h dB(A)	LAeq, 1h dB(A)	LAeq, 0,5h dB(A)	A dB	
Name R1,		LAeq, 8h	30,7	dB(A)	LAeq, 1h	9,5	dB(A)	LAeq, 0,5h	12,5	dB(A)
T01.Ik	Truckkørsel	Line			30,7					0,0
P204.Ik	Truckkørsel	Line			9,5	9,5	12,5			0,0
Name R2,		LAeq, 8h	16,0	dB(A)	LAeq, 1h	12,4	dB(A)	LAeq, 0,5h	15,5	dB(A)
T01.Ik	Truckkørsel	Line			13,6					0,0
P204.Ik	Truckkørsel	Line			12,4	12,4	15,5			0,0
Name R3,		LAeq, 8h	24,5	dB(A)	LAeq, 1h	20,9	dB(A)	LAeq, 0,5h	23,9	dB(A)
T01.Ik	Truckkørsel	Line			22,0					0,0
P204.Ik	Truckkørsel	Line			20,9	20,9	23,9			0,0
Name R3,		LAeq, 8h	25,9	dB(A)	LAeq, 1h	22,0	dB(A)	LAeq, 0,5h	25,1	dB(A)
T01.Ik	Truckkørsel	Line			23,6					0,0
P204.Ik	Truckkørsel	Line			22,0	22,0	25,1			0,0
Name R3,		LAeq, 8h	26,6	dB(A)	LAeq, 1h	22,6	dB(A)	LAeq, 0,5h	25,6	dB(A)
T01.Ik	Truckkørsel	Line			24,4					0,0
P204.Ik	Truckkørsel	Line			22,6	22,6	25,6			0,0
Name R3,		LAeq, 8h	26,0	dB(A)	LAeq, 1h	21,8	dB(A)	LAeq, 0,5h	24,8	dB(A)
T01.Ik	Truckkørsel	Line			23,9					0,0
P204.Ik	Truckkørsel	Line			21,8	21,8	24,8			0,0
Name R3b,		LAeq, 8h	21,8	dB(A)	LAeq, 1h	18,3	dB(A)	LAeq, 0,5h	21,3	dB(A)
T01.Ik	Truckkørsel	Line			19,3					0,0
P204.Ik	Truckkørsel	Line			18,3	18,3	21,3			0,0
Name R3b,		LAeq, 8h	23,4	dB(A)	LAeq, 1h	19,9	dB(A)	LAeq, 0,5h	22,9	dB(A)
T01.Ik	Truckkørsel	Line			20,8					0,0
P204.Ik	Truckkørsel	Line			19,9	19,9	22,9			0,0
Name R3b,		LAeq, 8h	24,6	dB(A)	LAeq, 1h	21,2	dB(A)	LAeq, 0,5h	24,2	dB(A)
T01.Ik	Truckkørsel	Line			22,0					0,0
P204.Ik	Truckkørsel	Line			21,2	21,2	24,2			0,0
Name R3b,		LAeq, 8h	25,4	dB(A)	LAeq, 1h	22,2	dB(A)	LAeq, 0,5h	25,2	dB(A)
T01.Ik	Truckkørsel	Line			22,7					0,0
P204.Ik	Truckkørsel	Line			22,2	22,2	25,2			0,0
Name R4,		LAeq, 8h	18,7	dB(A)	LAeq, 1h	15,2	dB(A)	LAeq, 0,5h	18,2	dB(A)
T01.Ik	Truckkørsel	Line			16,0					0,0
P204.Ik	Truckkørsel	Line			15,2	15,2	18,2			0,0

Haldor Topsoe A/S Linderupvej 2 DK-3600 Frederikssund DENMARK

1

I nedenstående skema ses støjbelastningen fra støjkortlægningen 2012 (kolonne 3), de beregnede støjbidrag fra SoundPlan (vedhæftet i ansøgningen) (kolonne 4) samt den beregnede støjbelastningen for den nyeste støjkortlægningen i 2012 inklusiv støjbidraget fra den interne kørsel ifm. trailerpladsen (kolonne 5).

Følgende formel til beregninger i kolonne 5 er anvendt:

$$R_1 = 10 \cdot \log \left(10^{\frac{\text{støjkort12}}{10}} + 10^{\frac{\text{støjbidrag}}{10}} \right) = 10 \cdot \log \left(10^{\frac{44,7}{10}} + 10^{\frac{9,5}{10}} \right) = 44,7$$

P2 - trailerplads (døgnkørsel)												
Referencepunkt	Grænseværdi			Støjbelastning i dB – støjkortlægning 2012			Beregnet støjbidrag i dB - intern kørsel ifm trailerplads			Beregnet støjbelastning i dB – intern kørsel ifm trailerplads		
	Dag	Aften	Nat	Dag	Aften	Nat	Dag	Aften	Nat	Dag	Aften	Nat
	LAeq, 8t	LAeq, 1t	LAeq, 0.5 t	LAeq, 8t	LAeq, 1t	LAeq, 0.5 t	LAeq, 8t	LAeq, 1t	LAeq, 0.5 t	LAeq, 8t	LAeq, 1t	LAeq, 0.5 t
R1, Linderupvej 33	45	40	35	44,7	40,1	39,1	9,5	9,5	12,5	44,7	40,1	39,1
R2, Ægirsvej 2	45	40	35	39,9	38,6	38,5	12,4	12,4	15,5	39,9	38,6	38,5
R3, Heimdalsvej 63 stuen	50	45	40	38,3	36,6	36,3	20,9	20,9	23,9	38,4	36,7	36,5
R3, Heimdalsvej 63 1. sal	50	45	40	39,2	37,6	37,4	22	22	25,1	39,3	37,7	37,6
R3, Heimdalsvej 63 2. sal	50	45	40	39,3	37,9	37,6	22,6	22,6	25,6	39,4	38,0	37,9
R3, Heimdalsvej 63 3. sal	50	45	40	39,4	38	37,8	21,8	21,8	24,8	39,5	38,1	38,0
R3 b, Heimdalsvej 45 stuen	50	45	40	36,4	34,9	34,7	18,3	18,3	21,3	36,5	35,0	34,9
R3 b, Heimdalsvej 45 1. sal	50	45	40	36,9	35,4	35,2	19,9	19,9	22,9	37,0	35,5	35,4
R3 b, Heimdalsvej 45 2. sal	50	45	40	37,3	35,8	35,6	21,2	21,2	24,2	37,4	35,9	35,9
R3 b, Heimdalsvej 45 3. sal	50	45	40	37,5	35,9	35,7	22,2	22,2	25,2	37,6	36,1	36,1
R4, Frejasevej 75	45	40	35	33,6	33,4	33,4	15,2	12,5	18,2	33,7	33,4	33,5

Lager - trailerplads (dagskørsel)												
Referencepunkt	Grænseværdi			Støjbelastning i dB – støjkortlægning 2012			Støjbidrag i db - intern kørsel ifm trailerplads			Beregnet støjbelastning i dB – intern kørsel ifm trailerplads		
	Dag	Aften	Nat	Dag	Aften	Nat	Dag	Aften	Nat	Dag	Aften	Nat
	LAeq, 8t	LAeq, 1t	LAeq, 0.5 t	LAeq, 8t	LAeq, 1t	LAeq, 0.5 t	LAeq, 8t	LAeq, 1t	LAeq, 0.5 t	LAeq, 8t	LAeq, 1t	LAeq, 0.5 t
R1, Linderupvej 33	45			44,7			30,7			44,9		
R2, Ægirsvej 2	45			39,9			13,6			39,9		
R3, Heimdalsvej 63 stuen	50			38,3			22			38,4		
R3, Heimdalsvej 63 1. sal	50			39,2			23,6			39,3		
R3, Heimdalsvej 63 2. sal	50			39,3			24,4			39,4		
R3, Heimdalsvej 63 3. sal	50			39,4			23,9			39,5		
R3 b, Heimdalsvej 45 stuen	50			36,4			19,3			36,5		
R3 b, Heimdalsvej 45 1. sal	50			36,9			20,8			37,0		
R3 b, Heimdalsvej 45 2. sal	50			37,3			22			37,4		
R3 b, Heimdalsvej 45 3. sal	50			37,5			22,7			37,6		
R4, Frejasvej 75	45			33,6			16			33,7		

Alle de tal der er grønne overholder gældende grænseværdier for støj. De værdier der er orange og rød overskrider grænseværdierne. Bidraget fra den interne kørsel ifm trailerpladsen forøger ikke de værdier der i forvejen overskrider grænseværdien og hvor handlingsplan er udarbejdet til dæmpning af støj. Højere støjbidrag i de andre punkter har derfor ingen betydning i forhold til gældende grænseværdier.

Miljøstyrelsen
Attention: Anne Mette Granhøj

Haldor Topsøe A/S
Linderupvej 2
3600 Frederikssund
Danmark

CVR nr. 41853816

Tlf +45 4527 2900
Fax +45 4527 2989
www.topsoe.com
miljoe_frs@topsoe.dk

15. november 2013

Ansøgning om opstilling af 2 brandbeskyttelsescontainere for oplag af brandfarlige væsker og affald.

A. Oplysninger om ansøger og ejerforhold

1) Haldor Topsøe A/S
Nymøllevej 55
2800 Lyngby
Tlf. 45 27 20 00
CVR. nr. 418 53 816

2) Haldor Topsøe A/S
Heimdalsvej 4-6
3600 Frederikssund
Matr. nr. 15a Ude Sundby, Frederikssund jorder.
P-nummer: 1.003.065.230

3) Ejer er identisk med ansøger.

4) Kontaktperson

Alan Willumsen
Heimdalsvej 4-6
3600 Frederikssund
Tlf 2245 4949, e-mail: miljoe_frs@topsoe.dk

B. Oplysninger om virksomhedens art

5) Virksomhedens listebetegnelse er D101 og J103

6) Oplag af acetylacetone, TPT og flydende og fast brandfarligt affald, klassificeret R10, har tidligere været oplagret i lager L3. Da dette ikke er i overensstemmelse lovgivningen¹ er der indkøbt 2 stk. brandbeskyttelsescontainere, der opstillet til højre for L3s sydlige port, jf. beskrivelse i bilag: *Containere for oplag af brandfarlig væske 25.06.2012.pdf*.

¹ BEK nr 28 af 04/01/2010 - Bekendtgørelse om tekniske forskrifter for brandfarlige væsker.

7) Den ansøgte ændring er omfattet af risikobekendtgørelsen og sikkerhedsrapporten for lagret er derfor rettet med hensyn til den nye oplagsfacilitet.

8) Der er ikke tale om en midlertidig funktion.

C. Oplysninger om etablering

9) Der er ikke tale om en egentlig bygning men to brandbeskyttelsescontainerne, der foreligger bygnings- og brandmæssige godkendelser af.

10) Containerne er opstillet i foråret 2012. De er taget i brug medio 2012.

D. Oplysninger om virksomhedens beliggenhed

11) Oversigtsplan i bilag.

12) Lagerfunktion tæt på produktion.

13) Hverdage kl. 6 - 18

14) Se punkt 31.

E. Tegninger over virksomhedens produktion

15) Se Bilag med datamateriale for brandbeskyttelsecontainerne.

F. Beskrivelse af virksomhedens produktion

16) Oplag af brandfarlige væsker og brandfarligt affald, flydende eller fast i UN godkendte palletanke og tromler. Der er plads til 16 palletanke á 1000 liter i reolsystemet (2 lag). En palleplads kan også optage 4 stk. 200 liters tromler eller 5 stk. 110 liters plastromler.

Råvarer og affald er fordelt i hver sin container. Placering af varerne er registreret i SAP, ligesom for varer i lager L1 – L4.

Der foregår ingen tømning eller omhældning. Varene afleveres/hentes af truck. Transportvejen er mellem P3 og containerne og svarer til kørslen til L3 porten. Råvarerne leveres ved aflæsningsramper i L2 og transporteres gennem L2-L3 og ud af porten ved siden af containerne. Når råvaren skal anvendes køres den til P3's læsseplads.

17) Procesforløbet er et oplag af brandfarlige varer.

18) Der er ikke tilknyttet energianlæg oplagsfaciliteten.

19) I tilfælde af spild på udendørsområdet under transport kan der som i dag være en risiko for, at den flydende vare ender i virksomhedens eksisterende regnvandssystem. Et eventuelt spild vil blive håndteret efter gældende regler, jf. ledelsessystemets beredskabsinstruktion 12.BI.

20) Der er ingen særlige forhold ved opstart og nedluk.

G. Oplysninger om valg af den bedste tilgængelige teknik (BAT)

21) Bref note: Emissioner fra oplag.

Det er BAT at opbevare flydende varer indendørs. Det er BAT at inspicere emballagerne for utætheder og andre unormaliteter. Det er endvidere BAT at have et sprinklingsystem (vand), der kan aktiveres i tilfælde af brand (et krav i henhold til den brandmæssige godkendelse). Driften af brandbeskyttelsescontainerne sker af lageret.

Området vil blive en del af afdelingens eksisterende "Safetywalk" (daglig sikkerhedsrunde- ring i henhold til ledelsessystemets procedure 30.2)

H. Oplysninger om forurening og forureningsbegrænsende foranstaltninger

Luftforurening

22) Der vil ikke være emissioner fra oplaget, da varerne er emballeret i tætte emballager.

23) jf. ovenfor.

Spildevand

26) Der vil ikke opstå spildevand ved oplaget.

Støj

31-33) Der vil ikke være ændring i støjbelastningen på grund af den nye oplagsfacilitet. Transport og rute identisk med den, der allerede ligger i støjkortlægningen. Varetransporten foregår i dagperioden (kl. 6 – 18)

Affald

34 -36) Der opstår ikke affald.

Jord og grundvand

37) Transporten sker i UN godkendte palletanke og tromler. Transporten foretages på befæstet område, som kontrolleres for utætheder hvert kvartal jf. vilkår 65. Ved et eventuelt udendørs spild, er alle truckchauffører og holdledere uddannet i håndtering af spild og korrekt lukning af eksisterende ventiler. Herved er risikoen for spild til Græse å ubetydelig.

38) Det vurderes ikke, at Haldor Topsøe er omfattet af kravet om udarbejdelse af basistilstandsrapport i forbindelse med oplagsfaciliteten.

I. Forslag til vilkår og egenkontrol

39) Det befæstede areal skal ligesom øvrige indendørs gulve inspiceres for skader og revner min. én gang i kvartalet, jvf eksisterende vilkår 65.

J. Oplysninger om driftsforstyrrelser og uheld

41) I tilfælde af udendørs spild er både truckchauffører og holdledere uddannet i håndtering af spild og lukning af ventiler.

I forbindelse med etablering af kørevej og inden der kan køres syd om brandbeskyttelses-containerne, vil der blive etableret påkørselssikring af brandbeskyttelsescontainerne.

L. Ikke-teknisk resume

44) Virksomheden skal af brandmæssige årsager oplagre brandfarlige væsker i henhold til lovgivningen. Hidtil har oplaget af brandfarlige væsker fundet sted i lager L3. Brandmyndigheden har imidlertid stillet krav om, at oplaget placeres i sin egen brandcelle.

Der er valgt en løsning med 2 indkøbte containere med indbygget brandbeskyttelse, der har 16 pallepladser svarende til en maksimal oplagsplads på 16 m³ i 1000 liters palletanke.

Fra: Alan Willumsen [mailto:aw@topsoe.dk] **På vegne af** miljøe_frs@topsoe.dk
Sendt: 14. januar 2013 11:19
Til: Andersen, Berit Broni Husballe
Cc: Hansen, Anne Mette Granhøj; åå Arbejdstilsynet; Hansen, Gudmund Kjær; KLU007@politi.dk; miljøe_frs@topsoe.dk; Pernille Jensen; Thomas Danholm
Emne: Re: Anmeldelse af brandbeskyttelsescontainere - supplerende oplysninger

Hej Berit

Jeg har tilføjet svarene på spørgsmålene i blå tekst i din mail.

Mvh.

Miljøafdelingen

Environment, Catalyst Plant

Haldor Topsøe A/S

Catalysing your business

Heimdalsvej 4-6, DK-3600 Frederikssund

Phone (direct): +45 2275 4949

Switchboard: +45 4527 2900

Read more at www.topsoe.com

"Andersen, Berit Broni Husballe" < bebha@mst.dk > 07-12-2012 11:42	To	< miljoe_frs@topsoe.dk > ,
	cc	åå Arbejdstilsynet < at@at.dk > , "Pernille Jensen" < pje@at.dk > , "Thomas Danholm" < tdanh@frederikssund.dk > , < KLU007@politi.dk > , "Hansen, Gudmund Kjær" < gukha@mst.dk > , "Hansen, Anne Mette Granhøj" < amgha@mst.dk > ,
	Subject	Anmeldelse af brandbeskyttelsescontainere - supplerende oplysninger

Hej Else

Følgende oplysninger er nødvendige for Miljøstyrelsens behandling af virksomhedens anmeldelse af brandbeskyttelsescontainere til oplag af acetylacetone:

- Hvilke stoffer og i hvilke mængder vil blive oplagret i containerne, jf. tilsynet 21. november 2012, hvor der var oplag af andre stoffer. Stoffernes faremærkning og emballagetype angives.

Maks. oplag af følgende varer:

1. 10 tons acetylacetone, Xn, R10 brandfarlig, i 1000 ltr. palletanke
2. 2,4 tons TPT (Tetraisopropyltitanat/Tetrabutyltitanat), Xn, R10 brandfarlig, i 200 ltr stålromler
3. 2 tons flydende malingsaffald i 110 ltr. plastromler eller 1000 ltr. palletanke. Som ikke affald er klassifikationen Xn, R10 brandfarlig,

4. 2 tons fast malingsaffald, brandbar i 110 ltr. plasttromler

5.

Alle varer oplagres i hermetisk lukkede emballager godkendt til varen. Til råvarer er der 12 pallepladser til rådighed, dvs. at hvis der er oplagret 2,4 tons TPT er der kun plads til 9 palletanke acetylacetone svarende til 9 tons.

Til affald er der 4 pallepladser til rådighed svarende til et oplag på 20 stk. 110 ltr' tromler, som ialt kan indeholde 2,2 tons affald.

1.

- Hvor har hvilke stoffer tidligere været oplagret ? De i punkt 1 - 4 nævnte stoffer har tidligere været oplagret i L3 eller P3 (indendørs eller udendørs) - Ændres den oplagrede mængde ? TPT er normalt oplagret i underjordisk tankanlæg, men på grund af risikoen for leveringsvigt mht. tankvaren ønsker P3 at have et mindre oplag i 200 ltr. tromler.
- Bortset fra acetylacetone er der forskelle i de oplyste maksimale oplag i brandbeskyttelsescontainerne nævnt i henholdsvis 7SR3A og 7SR3C, hvad skyldes dette ? Mængderne for affald i 7SR3A er korrekt angivet, dog er der fejlagtig angivet kondensat i stedet for flydende brandfarligt affald (malingsaffald). Omfatter disse dokumenter oplag af andre stoffer, jf. ovenstående ? Der er ikke tale om andre stoffer.

Hvis I har spørgsmål eller kommentarer til dette, er I velkomne til at kontakte mig.

Med venlig hilsen

Berit B. Husballe

Civilingeniør
Virksomheder
Dir tlf.: (+45) 72 54 43 23
bebha@mst.dk

Miljøministeriet

Miljøstyrelsen
Ny Østergade 7-11
4000 Roskilde
Tlf.: (+45) 72 54 40 00
www.mst.dk

2012-03-05

Notat

Sag: RE12031
Init.: SWJ/CSH
E-mail: SWJ@dbi-net.dk
Dir.tlf.: 61201360

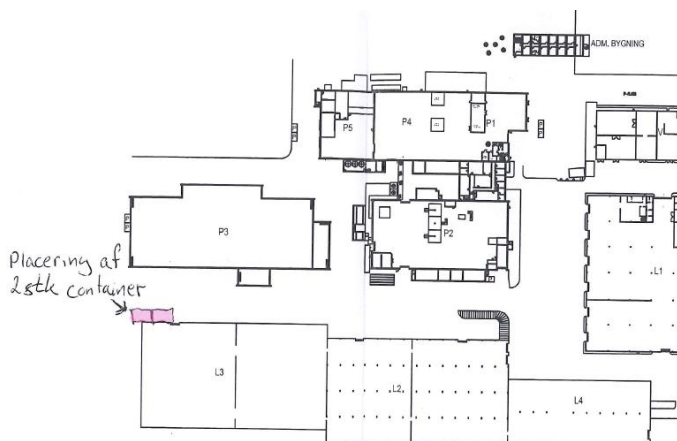
Vedr.: Haldor Topsøe – Oplag af brandfarlige væsker i L3

Efter henvendelse fra Torben Kabel Jensen, Haldor Topsøe A/S har DBI – Dansk Brand- og sikringsteknisk Institut udarbejdet nærværende notat i forbindelse med opstilling af 2 containere i det fri til oplag af brandfarlige væsker. Containerne skal opstilles på adressen Linderupvej 2 i Frederiks-sund.

Nærværende notat er udarbejdet på grundlag af ansøgning til Miljøstyrelsen Roskilde og Frederiks-sund Kommune af 17. januar 2012, tilladelsesnummer Z-38.5-167 fra DIBt.

Beskrivelse

Man ønsker, at etablere et oplag af brandfarlige væsker i form af 10 tons acetylacetone (klasse II-2) svarende til 10.000 l, dvs. 2000 oplagsenheder i to selvstændige containere klassificeret REI 120 A2-s1,d0. Containerne ønskes placeret ved L3's sydvestlige hjørne, jf. nedenstående tegning.



L3 er sammenbygget med L2, som derforuden er bygget sammen med lagerbygningen Højbro-plads. L3 har et areal på 4286 m² og udgør én selvstændig brandsektion. Bygningen har tag og facader af bølgeeternitplader og skelet af stålrammer og er i en etage.

Der er udelukkende tale om oplag af brandfarlige væsker, idet der ikke foretages håndtering ud over transport af lukkede beholdere.

Lovgivning

Opstilling af containere skal ske efter bygningsreglement 2010 (BR10) og efter Tekniske Forskrifter for brandfarlige væsker, TFBV, udgivet af beredskabsstyrelsen, 4. januar 2010. Oplaget vil være omfattet af kapitel 4.4 pkt. 4.4.1, 4.4.2 samt 4.4.12 – 4.4.18. Oplag placeret i container betragtes jf. TFBV som oplag i det fri.

Opstilling af containere skal henføres til anvendelseskategori 1.

Vurdering

Det er DBI's vurdering at ovenstående containere fra Denios kan benytte, såfremt følgende forhold iagttages:

TFBV 4.4.1 Emballager skal placeres direkte på gulv eller terræn og må ikke stables. Emballager kan dog oplagres i reoler, hvis oplaget forsynes med et automatisk slukningsanlæg. Indretningen af reolerne og brandslukningsanlægget skal godkendes af kommunalbestyrelsen (redningsberedskabet) efter udtalelse fra Beredskabsstyrelsen.

Det vurderes at en brand i containerne vil blive kvalt hurtigt og effektivt når dørene lukkes. Dørene er oplyst forsynet med automatisk lukkeanordning, der aktiveres ved 65 °C. Ventilationsåbninger lukkes ligeledes ved 65 °C. Emballager kan derfor oplagres i reoler.

TFBV 4.4.2 Emballager skal anbringes på en sådan måde, at udflydende væske i tilfælde af lækage ikke kan forårsage skade.

Containeren er oplyst forsynet med et kar til opsamling af udflydende væske med en kapacitet på 1 m³. Forholdet anses som opfyldt.

TFBV 4.4.12 Oplag skal omgives af et mindst 2 m højt, ubrændbart hegn med døre eller porte, der kan aflåses, så uvedkommende hindres adgang.

Containerner leveres med aflåselige døre. Forholdet anses som opfyldt.

TFBV 4.4.13 Oplag skal sikres mod ukontrolleret udflydning med en tilstrækkelig høj, dog mindst 0,2 m, og tæt omgrænsning af oplagsområdet eller ved en afledning af den udsivende væske, således at den ikke kan forårsage skade.

Det er af leverandøren oplyst at containerne leveres med minimum 20 cm opkant, med en opsamlingskapacitet på 1000 l. Forholdet anses som opfyldt.

TFBV 4.4.14 Oplag skal opdeles i felter med oplag af højst 20 m³ med mellemliggende friarealer med en bredde på mindst 3 m.

Det samlede oplag er under 20 m³ brandfarlig væske. Det vurderes at de 2 containere kan placeres ved siden af hinanden, og betragtes som et oplag, hvorved forholdet anses som opfyldt.

TFBV 4.4.15 Emballager, der placeres, hvor påkørsel kan finde sted, skal beskyttes.

I området omkring containerne forekommer jævnligt trafik. Oplaget af brandfarlige væsker vil være beskyttet imod påkørsel af containerne. Det vurderes at containernes beskyttelsesniveau mindst svarer til autoværn eller påkørselsstolper.

TFBV 4.4.16 Afstandsreglerne i afsnit 4.17 skal overholdes. Oplaget skal opfylde kravene om ind-

byrdes afstandsforhold i 4.17.12. Heraf fremgår at afstandskravet bortfalder såfremt, der etableres en brandsektionsadskillelse inden for den krævede afstand og i overensstemmelse med 4.16.2. Placeres bygninger, oplag m.v. således at den indbyrdes afstand er mindre end 5 m, skal bestemmelserne i 4.16.2.8 - 4.16.2.16 om brandsmitte overholdes.

Af 4.16.2.1 fremgår det at en brandsektionsvæg skal udføres som bygningsdel mindst klasse (R)EI 60-M A2-s1,d0 [tung BS-bygningsdel 60].

Containeren er testet iht. EN 13501-2 og har opnået klassificeringen REI 120. Containeren er jf. leverandørens oplysninger udført i ubrændbare materialer, A2-s1,d0. Containeren er ikke testet for mekaniske påvirkninger, og har derved ikke opnået betegnelsen M (R)EI 120-M.

Det vurderes at containerens stålskelet samt facadeelementer giver en tilstrækkelig sikkerhed ved mekanisk påvirkning som mindst svarer til klassifikationen M. Endvidere vurderes det at muligheden for nedfaldne genstande er minimal, idet der ikke er andet oplag i højden nær containerne og idet bygning L3 er i én etage.

Reglerne om brandsmitte vurderes at være opfyldte, idet hele containeren opfylder (R)EI 120 klassifikationen.

TFBV 4.4.17 Bestemmelserne i afsnit 4.18 om brandslukningsmateriel skal overholdes.

Da oplaget er mindre end 50 m², er der ikke krav om brandslukningsmateriel ved oplaget.

TFBV 4.4.18 Ordensreglerne i afsnit 4.20 skal overholdes.

Der skal opsættes skilte med forbud af rygning og brug af åben ild, jf. DS734 uden på containerne.

Branddørenes selvlukke funktion må ikke sættes ud af funktion. Branddøre påsættes skilt med teksten "Branddør – lukkes ved arbejdstids ophør og ved brand".

Det skal ved aflåsning eller på anden måde sikres, at uvedkommende hindres adgang til oplaget.

Letantændelig vegetation skal fjernes ved oplag i det fri.

Spildbakker skal holdes fri for vand. Endvidere skal de renses og tømmes for spildt væske mindst 1 gang dagligt.

Øvrige bemærkninger

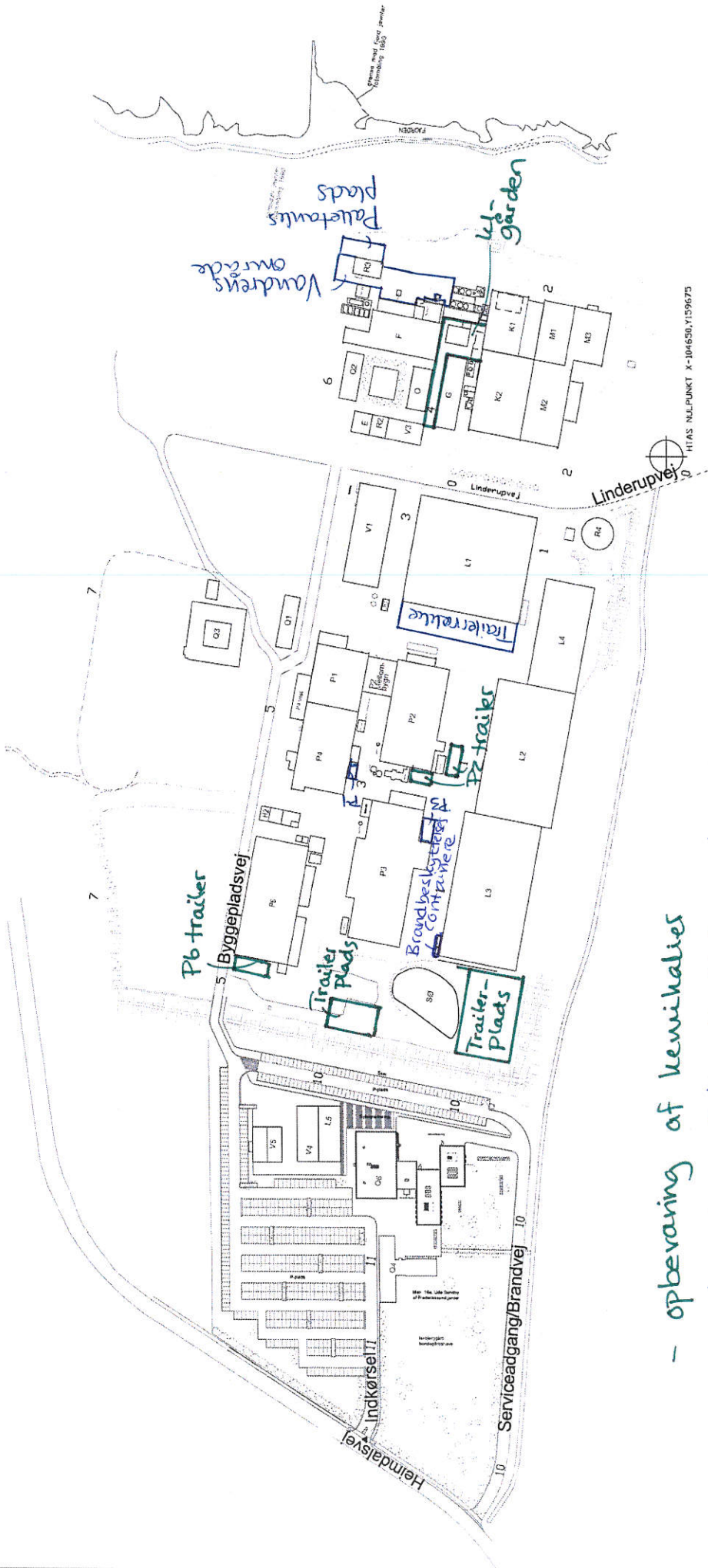
Dette oplag alene er ikke i sig selv stort nok til, at blive omfattet af risikobekendtgørelsen, men man skal huske det i virksomhedens samlede vurdering. Grundet oplagets størrelse skal det først indarbejdes i den næste opdatering. Det er normal praksis, at mindre ændringer ikke kræver fornyet accept af risikomyndighederne men blot indarbejdes i den lovpligtige opdatering af virksomhedens sikkerhedsrapport (kolonne III) og sikkerhedsdokument (kolonne II).

Ovenstående vurdering er alene gældende i den konkrete sag.

Opsætningen af containere kræver godkendelse af myndighederne.

Susanne Wrist-Jensen

**Bilag B: Oversigtsplan med godkendte udendørs
oplagspladser (ikke tankgrave)**



- opberging af kemikalier
- opberging af kemikalier og kemikalieaffald

HALDOR TOPSOE		Drawn Date	01-11-2011
Client	SYC	Drawn By	SL
Project	Østergaardvej	Page	1
Scale	1:1000	Rev. Date	01-11-2011
CAT	Østergaardvej 1000	Rev. No.	1
Drawn	Østergaardvej 1000	Rev. Description	
Drawn No.		CAT	101006201

Work in progress

© 2011 HALDOR TOPSOE A/S. All rights reserved. HALDOR TOPSOE A/S is not responsible for the use of the drawings. The drawings are the property of HALDOR TOPSOE A/S. No part of this drawing may be reproduced without the written permission of HALDOR TOPSOE A/S.

Bilag C: Lovgrundlag - Referenceliste

Love

Lov om miljøbeskyttelse, lovbekendtgørelse nr. 879 af 26. juni 2010.

Lov om forurennet jord, lovbekendtgørelse nr. 1427 af 4. december 2009.

Lov om planlægning, lovbekendtgørelse nr. 937 af 24. september 2009.

Bekendtgørelser

Bekendtgørelse om godkendelse af listevirksomheder (godkendelsesbekendtgørelsen), nr. 1454 af 20. december 2012

Bekendtgørelse om vurdering af visse offentlige og private anlægs virkning på miljøet (VVM) i medfør af lov om planlægning, nr. 1510 af 15. december 2010

Bekendtgørelse om kontrol med risikoen for større uheld med farlige stoffer (risikobekendtgørelsen), nr. 1666 af 14. december 2006 med senere ændringer

Bekendtgørelse om kvalitetskrav til miljømålinger, nr. 900 af 17. august 2011

Bekendtgørelse om spildevandstilladelser m.v. efter miljøbeskyttelseslovens kapitel 3 og 4 (spildevandsbekendtgørelsen), nr. 1448 af 11. december 2007 med senere ændringer

Bekendtgørelse om udpegning og administration af internationale naturbeskyttelsesområder samt beskyttelse af visse arter, nr. 408 af 1. maj 2007 med senere ændringer

Vejledninger fra Miljøstyrelsen

Nr. 9580/2004 om klassificering m.v. af kemiske stoffer og produkter (klassificeringsvejledningen).

Nr. 5/1993 om beregning af ekstern støj fra virksomheder.

Nr. 3/1993 om godkendelse af listevirksomheder.

Nr. 6/1984 om måling af ekstern støj fra virksomheder.

Nr. 5/1984 om ekstern støj fra virksomheder.

BREF-noter

EU BREF "Uorganiske kemikalier i storskalaproduktion – ammoniak, syre og gødningsstoffer", 2007

EU BREF "Uorganiske kemikalier i storskalaproduktion – faste stoffer og andre stoffer", 2007

EU BREF "Uorganiske specialkemikalier", 2007

EU BREF "Energieffektivitet", 2008

EU BREF "Emissioner fra oplag", 2006

EU BREF "Spildevands- og luftrensning og dertil hørende styringssystemer", 2003

EU BREF "Industrielle kølesystemer", 2000



Miljøministeriet
Miljøstyrelsen

Strandgade 29
DK-1401 København k
Tlf.: (+45) 72 54 40 00

www.mst.dk