

Tilsynsrapport

Søllested Fjernvarmeværk

Jernbanegade 25, 4920 Søllested

CVR-nr.: 31151899

P-nr.: 1014453659

Tilsynsdato: 30. januar 2018

Lolland Kommune er tilsynsmyndighed for landbrug og virksomheder i kommunen. Tilsynet føres efter reglerne i miljøtilsynsbekendtgørelsen¹, samt brugerbetalingsbekendtgørelsen². En nærmere beskrivelse af hvilke typer landbrug og virksomheder der føres tilsyn med, forefindes i kommunens miljøtilsynsplan.

Tilsynsrapporter offentliggøres inden 4 måneder på www.dma.mst.dk (Miljøstyrelsens database for Digital Miljøadministration). Virksomheden har modtaget tilsynsrapport senest 2 måneder fra tilsynsdatoen. Enhver har ret til aktindsigt i de øvrige oplysninger i sagen, som tilsynsmyndigheden er i besiddelse af, med de begrænsninger, der følger af offentlighedsloven, forvaltningsloven og lov om aktindsigt i miljøoplysninger.

- **Deltagere:**

Fra varmeværket deltog Lars Hansen, driftsleder og Morten Jørgensen, driftsassistent. Tilsynet blev foretaget af Lasse Birch Højrup, miljøsagsbehandler.

- **Virksomhedstype:**

Varmeværket består af en halmkedel på 4,5 MW og en oliekedel på 4,6 MW, der fungerer som nød-anlæg.

Varmeværket har en revurderet miljøgodkendelse fra 2007, som placerer værket under godkendelsesbekendtgørelsens bilag 2, listepunkt G 202.

Det er dog tilsynsmyndighedens vurdering, at værket er omfattet af godkendelsesbekendtgørelsens bilag 2, listepunkt G 201:

"Kraftproducerende anlæg, varmeproducerende anlæg, gasturbineanlæg og motoranlæg med en samlet nominel indfyret termisk effekt på mere end eller lig med 5 MW og mindre end 50 MW."

Denne vurdering foretages på baggrund af følgende udtalelse fra Miljøstyrelsen:

"Hvis nødanlægget står sammen med andre energianlæg (ikke nødanlæg) og den samlede indfyrede effekt af alle anlæggene betyder, at de er omfattet af G 201, så er nødanlæggene også omfattet af godkendelsespligt."

I december 2017 blev der vedtaget en ny bekendtgørelse for mellemstore fyringsanlæg, den såkaldte MCP-bekendtgørelse. Ifølge denne bekendtgørelses § 100 stk. 2 bortfalder miljøgodkendelsen til Søllested Fjernvarmeværk d. 1. januar 2030. Varmeværket skal inden da anmelde sig som et bestående mellemstort fyringsanlæg senest d. 1. september 2028, jf. MCP-bekendtgørelsens § 61 stk. 2. Efter d. 1. januar 2030 vil varmeværket blive reguleret efter vilkårene i bekendtgørelsen.

- **Baggrund for tilsynet:**

Tilsynet var et varslet basistilsyn. Seneste tilsyn var i 2015.

- **Håndhævelser medført af tilsynet:**

Indskærpelse vedr. opbevaring af kemikalier og råvarer

Det indskræpes, at kemikalier og råvarer opbevares på impermeabel belægning uden afløb, jf. miljøgodkendelsens vilkår 14.

Virksomheden skal sende dokumentation for, at indskærpelsen er efterkommet **inden 1. april 2018**.

Indskærpelse vedr. deklaration af bioaske

Det indskræpes, at varmeværket skal udarbejde deklarationer for bioasken, jf. bioaksebekendtgørel-

¹ Bek. om miljøtilsyn, nr. 1476 af 12. december 2017

² Bek. om brugerbetaling for godkendelse m.v. og tilsyn efter lov om miljøbeskyttelse og lov om husdyrbrug og anvendelse af gødning m.v., nr. 1445 af 12. december 2017

sens § 7, og at deklARATIONEN for hver modtager af aske skal sendes til tilsynsmyndigheden én gang årligt, jf. bioaskebekendtgørelsens § 9.

Klagevejledning

Indskærpelser af overtrædelser af miljøbeskyttelsesloven eller vilkår fastsat i medfør af denne kan ikke påklages til anden administrativ myndighed.

• **Punkter der er ført tilsyn med:**

Drift

Hallen, hvor halmen bliver leveret, blev besigtiget. Der er en traverskran, som håndterer halmballerne. Halmstøv fra laden opsamles/opsuges, og føres ind i kedlen således, at spild minimeres.



1. Halmlager.



2. Traverskran.

Solcelleanlæg

Varmeværket har fået etableret et solcelleanlæg i september 2016, som bidrager med ca. 20 % af fjernvarmen.



3. Solceller.

Kedler

Varmeværket består af en halmkedel på 4,5 MW og en oliekedel på 4,6 MW, der fungerer som nød-anlæg. Oliekedelen kører kun når den testes én gang årligt. Det blev på tilsynet oplyst, at varmeværket maksimalt producerer 3,5 MW i spidslastperioderne.



4. Oliekedel.

Aske

Asken består både af bundaske fra kedlen og flyveaske fra cyklon og filter. De to fraktioner opsamles i en lukket container. Opbevaringen af aske reguleres af miljøgodkendelsens vilkår 11. Aske afhentes 3 gange om ugen i vinterhalvåret og ca. 1 gang om ugen i sommerhalvåret af Per Larsen, som leverer det til de 5 landmænd, som leverer halm til varmeværket. Der laves årlige analyser af asken inden udlevering. Analyserne foretages af Eurofins. Seneste analyserapport blev udleveret, og viser, at asken overholder grænseværdierne i bioaskebekendtgørelsens bilag 2. På tilsynet blev varmeværket gjort opmærksom på bioaskebekendtgørelsens § 7, hvor der står, at askeproducenten skal udarbejde en deklARATION for bioasken efter bekendtgørelsens skema i bilag 4. En deklARATION for hver modtager af aske skal sendes til tilsynsmyndigheden én gang årligt, jf. bioaskebekendtgørelsens § 9.



5. Askecontainer.

Præstationskontrol

Der er foretaget årlig præstationskontrol for at sikre, at emissionsgrænseværdierne for CO, NO_x og støv overholdes. Dette er dog ikke et krav i miljøgodkendelsen, og det blev derfor aftalt på tilsynet, at varmeværket sænker hyppigheden til hvert 3. år. Kontrollen foretages af FORCE Technology. Rapport for den seneste præstationskontrol blev udleveret. Rapporten viser, at emissionsgrænseværdierne overholdes. Når varmeværket efter d. 1. januar 2030 bliver omfattet af MCP-bekendtgørelsen skal der udføres præstationskontrol af halmkedelen hvert år, jf. § 27. Ifølge MCP-bekendtgørelsens § 11 stk. 4 skal der fortsat ikke foretages præstationskontrol af oliekedelen.



6. Afkast fra både oliekedel og halmkedel.

Opbevaring af olie, råvarer, kemikalier og farligt affald

Miljøgodkendelsens vilkår 13 og 14 regulerer opbevaringen af råvarer, kemikalier og farligt affald.

I rummet, med halmkedlen stod der en tønde med hydraulikolie på en palle. Der er afløb til kloak i rummet.

I rummet med oliekedlen stod der nogle ældre dunke med bl.a. rengøringsmidler. Der er afløb til kloak i rummet.

Ifølge miljøgodkendelsens vilkår 14 skal beholdere med råvarer, kemikalier o.l. placeres på impermeabel belægning uden afløb. Det indskræpes, at tønden med hydraulikolie sættes på en spildbakke, og at dunkene med kemikalier enten bortskaffes som farligt affald eller ligeledes sættes på en spildbakke.



7. Tønde med hydraulikolie ved halmkedel.



8. Dunke med gamle rengøringsmidler i rum med oliekedel.

Filtre

Røggassen ledes først igennem en cyklon og derefter igennem et filter. Filteret består af posefiltre. Filterposerne skiftes hvert 3. år.



9. Cyklon.



10. Filter.

Tankanlæg

Varmeværket har en nedgravet olietank på 10.000 l fra 1988. Tanken blev inspiceret i 2010 og skal inspiceres igen senest i 2020.

Der er desuden en 13 m³ glykol-tank på anlægget. Glykol fungerer som frostsikringsmiddel i solcelleanlægget. Tanken fungerer som opsamlingskøle, hvis der skabes overtryk af glykolen. Tanken er ikke omfattet af olietankbekendtgørelsen.



11. Glykol-tank

- **Jordforurening konstateret ved tilsynet:**

Ingen.

- **Konklusion på virksomhedens seneste indberetninger om egenkontrol og evt. håndhævelser:**

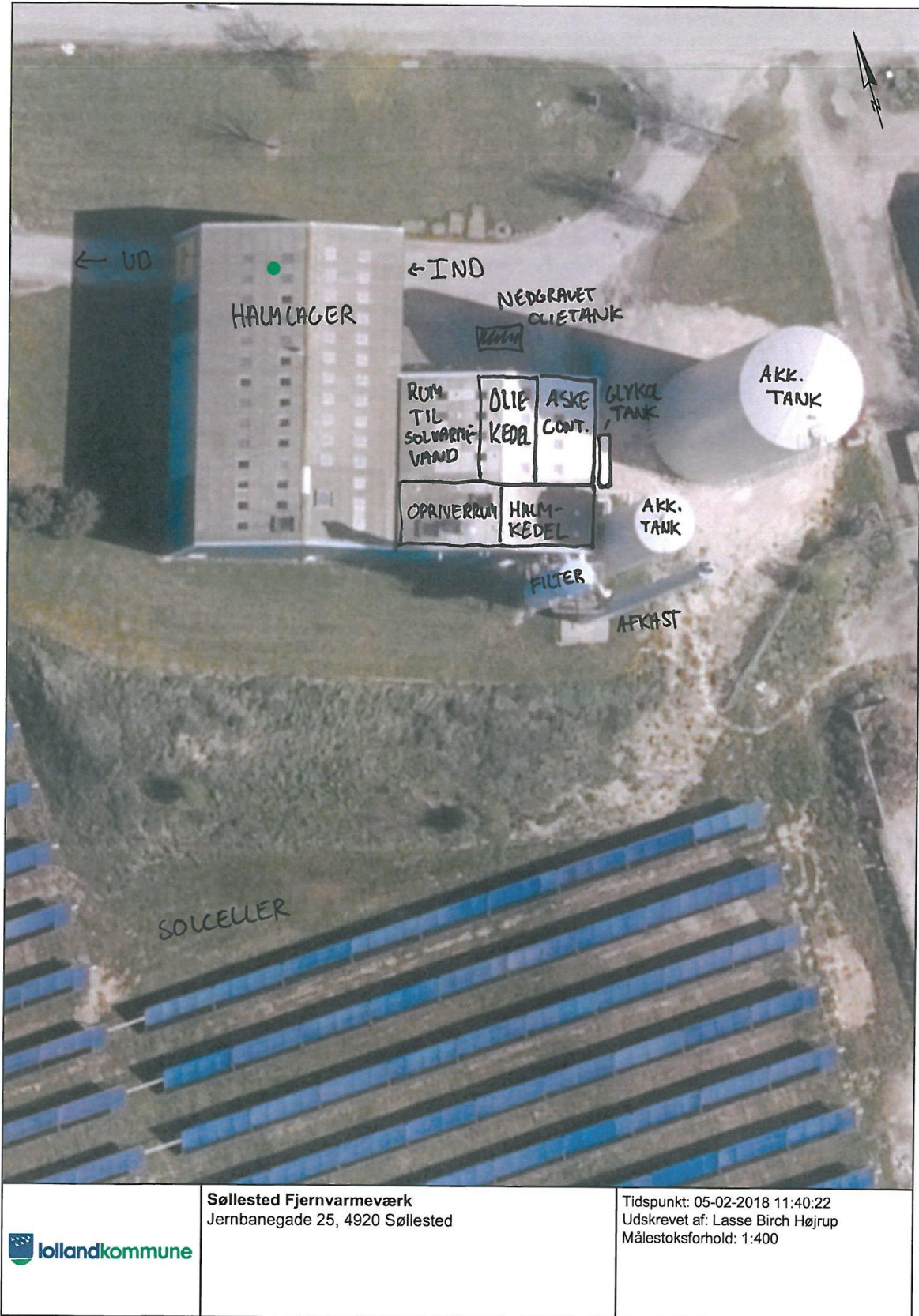
Anlægget får skiftet filtre hvert 3. år. Der er blevet udført årlig præstationskontrol i forhold til emissionsgrænseværdierne. Der udtages analyser af asken inden udlevering, men der er ikke blevet udført deklareret på asken.

- **Tilsynsførende:**

Lasse Birch Højrup
Miljøsagsbehandler

13. februar 2018

Oversigt over anlægget



Søllested Fjernvarmeværk
 Jernbanegade 25, 4920 Søllested

Tidspunkt: 05-02-2018 11:40:22
 Udskrevet af: Lasse Birch Højrup
 Målestoksforhold: 1:400