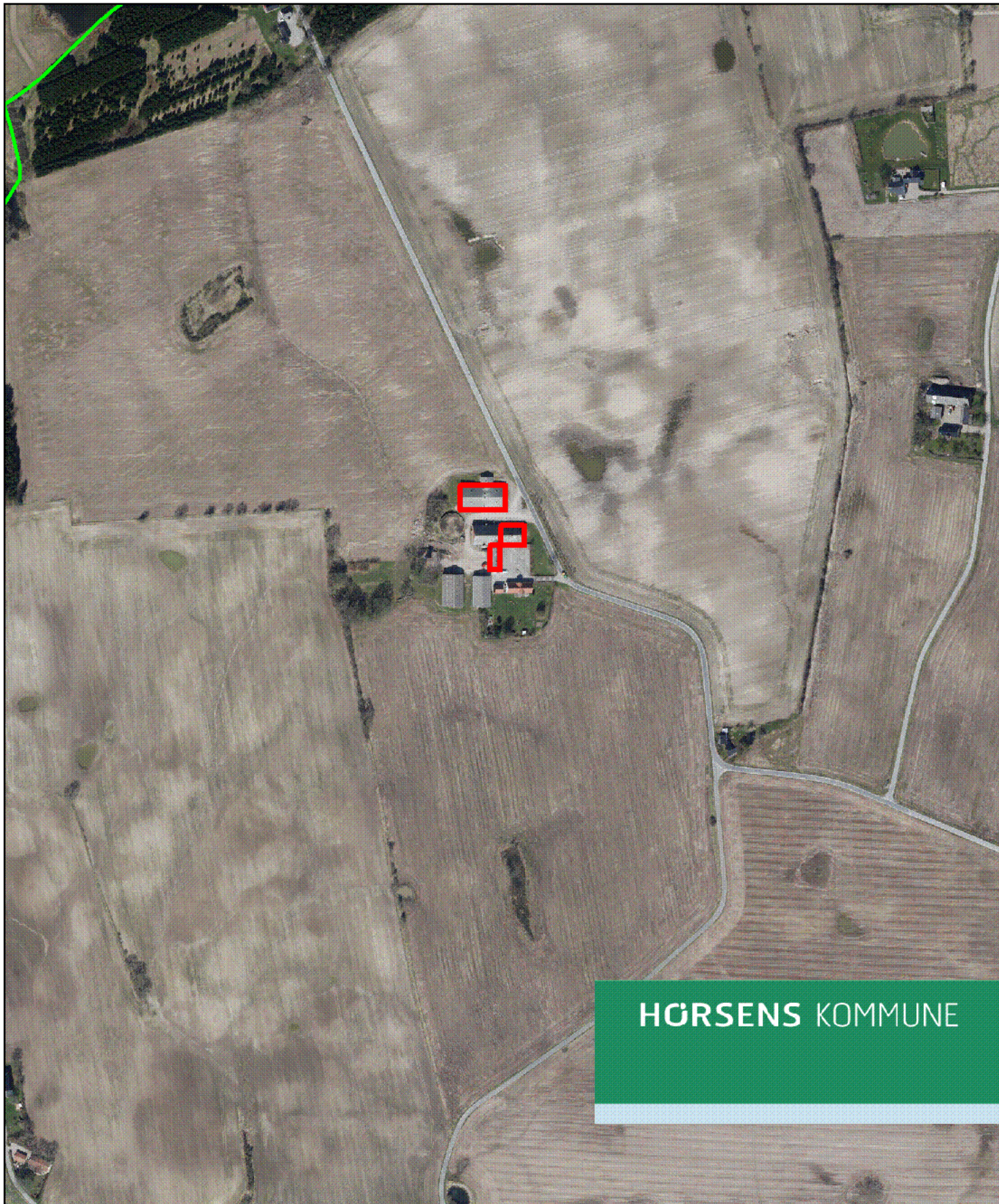


Revurdering af miljøgodkendelse af husdyrbrug på Gl. Tebstrupvej 9, 8752 Hovedgård

I henhold til § 41 i bekendtgørelse af lov om miljøgodkendelse m.v af husdyrbrug

Februar 2017



HØRSENS KOMMUNE



Landbrug
Rådhusvej 4, 8700 Horsens

Landbrug
Sagsbehandler:
Jeanette Stabell Jensen
Direkte: 76 29 26 03

Se udsendelsesliste

www.horsens.dk

Sagsnr. 09.17.60-K08-80-16
Dato: 13.2.2017

Revurdering af § 11 godkendelse fra 2008 efter reglerne i bekendtgørelse af lov om miljøgodkendelse m.v. af husdyrbrug¹ på Gl. Tebstrupvej 9, 8732 Hovedgård

Horsens Kommune fremsender hermed den revurderede miljøgodkendelse af husdyrproduktionen på Gl. Tebstrupvej 9, 8732 Hovedgård.

Afgørelsen med klagevejledning annonceres på Miljøstyrelsens hjemmeside for Digital Miljøadministration (<https://dma.mst.dk>), fra mandag den 13. februar 2017.

Revurderingen sendes med digital post. Såfremt afgørelsen ønskes tilsendt i en printet udgave kan der rettes henvendelse til sagsbehandleren.

Klagevejledning

Der kan klages over denne afgørelse.

Klageberettigede er afgørelsens adressat, Miljøministeren og enhver, der har individuel, væsentlig interesse i sagens udfald, samt lokale foreninger hvis hovedformål er beskyttelse af natur og miljø, og landsdækkende foreninger og organisationer, som efter deres formål varetager væsentlige rekreative interesser, når afgørelsen berører sådanne interesser.

Hvis du ønsker at klage over denne afgørelse, skal du klage til Natur- og Miljøklagenævnet.

Du klager via Klageportalen, som du finder et link til på forsiden af www.nmkn.dk. Klageportalen ligger på www.borger.dk og www.virk.dk. Du logger på www.borger.dk eller www.virk.dk, ligesom du plejer, typisk med NEM-ID. Klagen sendes gennem Klageportalen til Horsens Kommune. En klage er indgivet, når den er tilgængelig for Horsens Kommune i Klageportalen.

Når du klager, skal du betale et gebyr på kr. 500. Du betaler gebyret med betalingskort i Klageportalen.

Natur- og Miljøklagenævnet skal som udgangspunkt afvise en klage, der kommer uden om Klageportalen, hvis der ikke er særlige grunde til det. Hvis du ønsker at blive fritaget for at bruge Klageportalen, skal du sende en begrundet anmodning til Horsens Kommune. Horsens Kommune videresender herefter anmodningen til Natur- og Miljøklagenævnet, som træffer afgørelse om, hvorvidt din anmodning kan imødekommes.

Klagefristen udløber 4 uger efter, at afgørelsen er meddelt, hvilket betyder at en klage skal være indgivet **inden den 13. marts 2017**. Er afgørelsen offentligt bekendtgjort, regnes klagefristen dog altid fra offentliggørelsen.

¹ Lovbekendtgørelse nr. 442 af 13. maj 2016 om lov om miljøgodkendelse m.v. af husdyrbrug

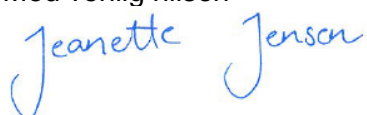
En klage har som udgangspunkt ikke opsættende virkning for udnyttelse af afgørelsen, med mindre Natur- og Miljøklagenævnet bestemmer andet, jf. husdyrbruglovens § 81.

Søgsmål til prøvelse af afgørelsen skal være anlagt for domstolene inden 6 måneder efter afgørelsen er meddelt, jf. § 90 i husdyrbrugsloven.

Modtagere af denne skrivelse fremgår af den vedlagte udsendelsesliste.

Hvis der er spørgsmål til det fremsendte, er I velkommen til at kontakte mig.

Med venlig hilsen



Jeanette Stabell Jensen

Agronom

Tlf. nr. 76 29 26 03

Mail: jstj@horsens.dk

Denne afgørelse er sendt med digital post til følgende:

Ansøger:

Mads-Christian Lyneborg Madsen, Gl. Kattrupvej 54, 8732 Hovedgård, CVR nr. 19002543

Organisationer:

Danmarks Naturfredningsforening, CVR nr. 60804214

Danmarks Sportsfiskerforbunds hovedpostkasse, CVR. nr. 37099015

Dansk Ornitologisk Forening hovedafdeling, CVR. nr. 54752415

Det økologiske Råd, CVR. nr 15428376

Sundhedsstyrelsen, Embedslægeinstitutionen Nord, CVR. nr. 12070918

Ferskvandsfiskerforeningen for Danmark, CVR. nr. 25145615

Arbejderbevægelsens Erhvervsråd, CVR. nr. 31445418

Forbrugerrådet, CVR. nr. 63870528

Følgende er orienteret via elektronisk post:

Ansøger:

Mads-Christian Lyneborg Madsen, Gl. Kattrupvej 54, 8732 Hovedgård

Mail: madslyneborgmadsen@gmail.com

Konsulent:

Martin Skovbo Hansen, Miljøkonsulenten, Ankjær 357, 8300 Odder

Mail: miljoekonsulenten@gmail.com

Finn N. Jensen, Planteavlskonsulent ApS, Niels Finsensvej 20, 7100 Vejle

Mail: kontakt@planteavlskonsulenten.dk

Organisationer

Danmarks Naturfredningsforening lokalkomite: dnhorsens-sager@dn.dk

Danmarks Sportsfiskerforbunds miljøkoordinator: jka@sportsfiskerforbundet.dk

Dansk Ornitologisk Forening lokalafdeling.: horsens@dof.dk



Teknik og Miljø Natur

Rådhusstorvet 4
8700 Horsens
Telefon: 76 29 29 29
Telefax: 75601013
natur@horsens.dk
www.horsens.dk
Kvalitet:JLU
Sagsnr.: 09.17.60-K08-80-16
Dato:13. februar 2017

Revurdering af § 11 miljøgodkendelse Gl. Tebstrupvej 9, 8732 Hovedgård Jf. § 41 i bekendtgørelse af lov om miljøgodkendelse mv. af husdyrbrug (LBK nr. 442 af 13. maj 2016)

Skema 90041, version 3

Læsevejledning

Denne revurdering opsummerer først alle de vilkår som produktionen skal overholde. Herefter kommer et kort resume af kommunens vurderinger og begrundelser for de stillede vilkår.

De efterfølgende afsnit rummer alle dels en miljøteknisk beskrivelse af forholdene på ejendommen og efterfølgende kommunens vurdering af påvirkningerne fra produktionen. Sidst i dokumentet findes bilag.

Anvendelse af Bedst Tilgængelige Teknologi er vurderet i de relevante afsnit.

Copyright

Kort er gengivet af Horsens Kommune med tilladelse fra Geodatastyrelsen. Copyright Geodatastyrelsen.
Luffotos – er gengivet af Horsens kommune med tilladelse fra Cowi. DDO ©, Copyright COWI

| | | |
|-----------|---|-----------|
| 1. | Generelle forhold..... | 3 |
| 1.1 | Ejer- og driftsforhold | 3 |
| 1.2 | Revurderingens omfang og varighed | 3 |
| 1.3 | Afgørelsen og vilkår | 5 |
| 1.4 | Offentlighed og høring | 9 |
| 2 | Anlægget..... | 9 |
| 2.1 | Dyrehold og management..... | 9 |
| 2.2 | Lokalisering..... | 10 |
| 2.3 | Energi og vandforbrug..... | 11 |
| 2.4 | Gener | 13 |
| 2.5 | Forurening (spildevand, affald og kemikalier m.v.)..... | 15 |
| 2.6 | BAT (ammoniak og fosfor) | 17 |
| 2.7 | Påvirkning af omgivelserne – naturmæssige forhold (anlæg) | 19 |
| 3 | Arealerne..... | 22 |
| 4 | Samlet beskrivelse og anvendelse af BAT | 23 |
| 5 | Forurening, uheld og ophør..... | 24 |
| 6 | Bilag. | 25 |
| 6.1 | Situationsplan over ejendommen | 25 |
| 6.2 | Oversigt over målte afstande i relation til placeringskrav..... | 26 |
| 6.3 | Status for vilkår i miljøgodkendelse af den 8. august 2008..... | 27 |

1. Generelle forhold

1.1 Ejer- og driftsforhold

Dette afsnit indeholder ansøgers kontaktoplysninger samt oplysninger til identifikation af husdyrbruget

Ansøgers tekst

| | | |
|--|------------------------------------|--|
| <u>Kommunikations e-mail</u> | | |
| E-mail adresse der bliver brugt til kommunikation mellem ansøger og sagsbehandler: kontakt@planteavlskonsulenten.dk og madslyneborgmadsen@gmail.com | | |
| <u>Ejendomme og ejendomsnumre</u> | | |
| Navn | Ejendomsnummer | CVR/P nummer |
| Fredenslund | 6150289721 | 19002543 |
| Adresse | Postnummer | By |
| Gl. Tebstrupvej 9 | 8732 | Hovedgård |
| <u>Matrikler på ejendommen</u> | | |
| Overby By, Kattrup | 10 | |
| Overby By, Kattrup | 11 | |
| Overby By, Kattrup | 12 | |
| Overby By, Kattrup | 13 | |
| Overby By, Kattrup | 15e | |
| Overby By, Kattrup | 18b | |
| Overby By, Kattrup | 3f | |
| Overby By, Kattrup | 5a | |
| Tebstrup By, Ovsted | 14i | |
| <u>CHR på ejendommen</u> | | |
| 23113 | | |
| <u>Ansøger og kontaktperson:</u> | | |
| Mads-Christian Lyneborg Madsen, Gl. Kattrupvej 54, 8732 Hovedgård | | |
| Mobil: 40 28 01 93 | Mail: madslyneborgmadsen@gmail.com | |
| <u>Konsulent</u> | | |
| Finn N. Jensen, Niels Finsensvej 20, 7100 Vejle | | |
| Tlf.nr.: 76 41 21 12 | Mobil: 20 64 01 12 | Mail: kontakt@planteavlskonsulenten.dk |
| <u>Kommune:</u> Horsens | | |
| <u>Sagsbehandler og tilsynsførende:</u> Jeanette Stabell Jensen, tlf.: 76 29 26 03, mail: jstj@horsens.dk | | |
| Ansøgningskema nr. 90041, ver. 3 | | |
| Ansøgning indsendt første gang: 15. september 2016 | | |
| Ansøgning indsendt sidste gang: 26. januar 2017 | | |

1.2 Revurderingens omfang og varighed

I dette afsnit redegøres for revurderingens omfang og regelgrundlag samt kommende revurdering. Der gøres rede for hvad der er godkendt, dvs. hvilke ejendomme og hvilket dyrehold.

Ansøgers tekst

Miljøgodkendelsen omfatter husdyrproduktionen på ejendommen Gl. Tebstrupvej 9, 8732 Hovedgård, som Horsens Kommune den 8. august 2008 har meddelt efter reglerne i § 11 stk. 2 i husdyrbrugloven¹.

I forbindelse med revurderingen sker der ingen ændringer af dyreholdet, anlægget eller areaerne, som kunne være godkendelsespligtigt efter reglerne i husdyrbrugloven.

Revurderingen sker med udgangspunkt i et tilladt dyrehold på 6.100 stk. slagtesvin (30-108 kg), svarende til 161,48 DE beregnet efter husdyrgødningsbekendtgørelse² nr. 1324 af 15. november 2016.

Der er til belysning af anvendelsen af BAT (Bedst tilgængelige teknologi) indsendt et fiktivt skema gennem husdyrgodkendelse.dk (skema nr. 90041).

Kommunens vurdering

Ejendommen ejes af Mads-Christian Madsen, Gl. Katstrupvej 54, 8732 Hovedgård, CVR nr. 19002543.

Dette dokument omhandler en revurdering af miljøgodkendelsen meddelt til Gl. Tebstrupvej 9, 8732 Hovedgård den 8. august 2008. Godkendelsen blev meddelt efter § 11 stk. 2 i husdyrbrugloven.

Der er ikke efterfølgende foretaget godkendelsespligtige ændringer på ejendommen. Revurderingen tager derfor udgangspunkt i miljøgodkendelsen fra 2008, samt de supplerende BAT beregninger der er indsendt via husdyrgodkendelse.dk (skema 90041).

Regelgrundlag for revurderingen

Miljøgodkendelser af husdyrbrug meddelt efter husdyrbrugloven skal regelmæssigt tages op til revurdering og om nødvendigt ajourføres i lyset af den teknologiske udvikling.

Den første revurdering sker 8 efter miljøgodkendelsen er meddelt, og de efterfølgende revurderinger skal ske mindst hvert 10. år. Det fremgår af § 41 i husdyrbrugloven, at revurderingen gennemføres ved påbud efter lovens § 39.

Revurderingen skal resultere i en afgørelse, hvor vilkårene i den oprindelige godkendelse enten skærpes ved påbud eller i en afgørelse, hvor der ikke findes anledning til at skærpe.

Der skal meddeles påbud i disse situationer:

- Nye oplysninger om forureningens skadelige virkning
- Uforudset skadevirkning
- Forureningen større end forudsat ved godkendelse
- Væsentlige ændringer i BAT
- Hensyn til driftssikkerhed

En revurderingsafgørelse er ikke en ny godkendelsehandling. Derfor kan en revurdering ikke indebære en udvidelse eller ændring af det godkendte, der kan medføre forøget forurening.

Næste revurdering

Næste samlede revurdering af godkendelsen vil ske efter 10 år, dvs. i år **2027**.

¹ Lovbekendtgørelse nr. 442 af 13. maj 2016 om miljøgodkendelse m.v. af husdyrbrug

² Bekendtgørelse nr. 1324 af 15. november 2016 om erhvervsmæssigt dyrehold, husdyrgødning, ensilage m.v.

Indhold af revurderingen

Et af formålene med den regelmæssige revurdering er, at det løbende sikres, at virksomhedens indretning og drift fortsat er baseret på anvendelse af bedste tilgængelige teknik (BAT). Overholdelsen af kravet om anvendelse af BAT skal sikre, at forurening fra husdyrbruget til stadighed begrænses mest muligt.

Det fremgår af husdyrbruglovens § 40, stk. 2, jf. § 41, stk. 3, at der kan stilles skærpede vilkår, hvis væsentlige ændringer i BAT skaber mulighed for en betydelig nedbringelse af emissionerne, uden at det medfører uforholdsmæssigt store omkostninger.

Af Miljøstyrelsens vejledende emissionsgrænseværdier vedrørende BAT fremgår følgende om deres anvendelse i revurderingssager.

"Ændringer i BAT er en central del af revurderingen. De vejledende emissionsgrænseværdier kan indgå som et vurderingselement, når kommunalbestyrelsen skal vurdere, om der er sket ændringer i BAT, som kan begrunde, at der meddeles påbud. Dette gælder både i de situationer, hvor kommunalbestyrelsen har pligt til at meddele påbud (det i husdyrgodkendelseslovens § 40, stk. 2, nr. 4 nævnte tilfælde) og de situationer, hvor kommunalbestyrelsen kan meddele påbud på grund af ændringer i BAT. Særligt i sidstnævnte situation skal kommunalbestyrelsen også inddrage proportionalitetsprincippet – der skal være et rimeligt forhold mellem den miljøeffekt, som kan opnås på grund af ændringer i BAT, og de økonomiske omkostninger, som dette medfører."

Revurderingen giver ikke mulighed for at gennemføre vurderinger efter habitatbekendtgørelsen, idet der er tale om eksisterende brug, der fortsætter uændret.

Husdyrgodkendelsesbekendtgørelsen giver hjemmel til, at bekendtgørelsens beskyttelsesniveauer skal gælde i revurderingssager i det omfang det udtrykkeligt fremgår af bilag 3 til bekendtgørelse om tilladelse og godkendelse m.v. af husdyrbrug. Husdyrbruget skal leve op til kravet til total deposition med ammoniak til kategori 1 og 2 natur ved revurderingen evt. efter en fastsat tidsfrist.

Påbud – ud over, hvad der følger af BAT – skal således være begrundet i en væsentlig forurening, hvor der er fremkommet nye oplysninger om forureningens skadelige virkning, der ikke kunne forudses ved godkendelsens meddelelse eller forureningen i øvrigt går ud over det, der ikke blev lagt til grund ved godkendelsens meddelelse.

En oversigt over vilkår og påbud findes i det efterfølgende afsnit 1.3 "Afgørelsen og vilkår".

1.3 Afgørelsen og vilkår

Horsens Kommune revurderer hermed miljøgodkendelsen til husdyrbruget på ejendommen Gl. Tebstrupvej 9, 8732 Hovedgård.

Revurderingen er en tilladelse til, at virksomheden fortsat kan producere på de gældende vilkår suppleret med de nye vilkår meddelt ved påbud (jf. vilkårslisten). Husdyrbrugets ejer er forud for afgørelsen forvarslet om påbuddet og har modtaget udkast til afgørelse.

Horsens Kommune vurderer, at ansøger har truffet de nødvendige foranstaltninger for at forebygge og begrænse forurening ved anvendelse af bedst tilgængelige teknik (BAT), og at husdyrbruget fortsat kan producere på gældende vilkår, suppleret med de nye vilkår meddelt ved påbud.

Revurderingen er baseret på oplysningerne i det indsendte ansøgningsskema (se skema- og versionsnummer under afsnittet "Ejer og driftsforhold"), samt dertilhørende beregninger.

Godkendelsen er fremadrettet betinget af overholdelse af nedenstående vilkår og påbud.

De nye vilkår som er meddelt som påbud i forbindelse med revurderingen er markeret med *. Disse påbud kan påklages, som det fremgår af klagevejledningen i fremsendelsesbrevet til denne afgørelse.

Påbuddene skal senest være efterkommet et år efter meddelelse af revurderingen.

Vilkår fra miljøgodkendelsen, som er gentaget i denne revurdering, kan ikke påklages. Disse er ikke særligt markeret på listen.

Vilkår, som er opdateret i forhold til godkendelsen, er markeret med **. Opdatering af vilkår kan f.eks. skyldes regel ændringer, ændringer i normtal m.v.

Bemærk at vilkårene herunder har fået nye fortløbende numre i forhold til miljøgodkendelsen fra 2008. Se evt. bilag 6.3 hvor de eksisterende vilkår er gennemgået.

Nr. Vilkår

1. Godkendelsen omfatter husdyrbruget på gl. Tebstrupvej 9, 8732 Hovedgård.
2. **Ejendommen tillades drevet med et årligt dyrehold på maksimalt 6.100 slagtesvin (30-108 kg), svarende til i alt 161,48 DE. Der skal til enhver tid over for kommunen kunne fremlægges gødningsregnskab, afregninger fra slagteri inkl. eksport, årsskatteregnskaber eller lignende, som dokumenterer størrelsen af ejendommens dyrehold 5 år tilbage.
3. **Denne godkendelse skal altid være tilgængelig på ejendommen, og medarbejderne skal være informeret om, hvor den er placeret, og hvad den indeholder. Det juridiske ansvar ligger hos ejer af ejendommen. Eventuelle ændringer i ejerforhold skal straks meddeles kommunen.
4. **Ejendommen skal fremover indrettes og drives i overensstemmelse med de oplysninger, der ligger til grund for godkendelsen og revurderingen, samt med de ændringer, der eventuelt måtte fremgå af vilkårene.
5. Ejendommens bidrag til støjbelastningen i omgivelserne må ikke overstige følgende værdier, målt ved nabobeboelser eller deres opholdsarealer, angivet som det ækvivalente, korrigerede lydtryksniveau i dB(A):

| | Man-fredag Kl. 7-18 Lørdag Kl. 7-14 | Man-fredag Kl. 18.-22 Lørdag Kl. 14-22 Søn- og hel- ligdage Kl. 7-22 | Alle dage Kl. 22-7 |
|-------------------------|--|--|------------------------------|
| Landbrugs- ejendomme | 55 | 45 | 40 |

Maksimalt værdier af støjniveauet må om natten ikke overstige dB(A). Tiderne i skemaet er ikke midlingstider, men de tidsrum hvor grænseværdierne skal overholdes. Midlingstiderne fremgår af Miljøstyrelsens vejledning nr. 5/1984. Ved klager vedrørende støj kan Horsens Kommune kræve en støj-måling, dog maksimalt en gang om året.

6. Virksomheden skal efter anmodning fra kommunen dokumentere at vilkår om støj er overholdt. Dokumentation for overholdelse af støjkravene kan være i form af målinger i ejendommens omgivelser (under fuld drift) eller kildestyrkemålinger ved de enkelte støjkilder kombineret med beregninger efter den fælles nordiske beregningsmodel for industristøj. Kravet om dokumentation af støjforholdene kan højst fremsættes en gang årligt, med

mindre den seneste kontrol viser, at støjvilkår ikke kan overholdes. Støjmålinger skal udføres som beskrevet i Miljøstyrelsen til enhver tid gældende støjberegningsvejledning (Vejledning nr. 5 1984, Ekstern støj fra virksomheder, Vejledning nr. 6, 1984, Måling af ekstern støj fra virksomheder, Vejledning nr. 5

7. **Virksomhedens olie- og kemikalieaffald skal til enhver tid opbevares i tæt emballage og stå overdækket på fast, tæt bund uden mulighed for afløb til kloak, jord eller lignende.
8. Olietanke samt kemikalier og motor/maskinolie skal stå på fast tæt bund indendørs, hvor der ikke er afløb.
9. **Rengøring af maskiner, lastbiler til transport af dyr og sprøjteudstyr skal foregå på en vaskeplads med tæt bund og afløb til opsamlingsbeholder eller til gyllebeholder.
10. Arealerne omkring bygninger og tilkørselsveje skal holdes ryddelige og fri for affald, foderrester, gødning m.v.
11. Håndtering af gylle skal altid foregå under opsyn, således at spild undgås, og der tages størst mulig hensyn til omgivelserne.
12. Opbevaring af foder skal ske på en sådan måde, at der ikke opstår risiko for tilhold af skadedyr (rotter m.v.).
13. **Der skal på ejendommen foretages effektiv fluebekæmpelse i overensstemmelse med de af Aarhus Universitet, Institut for Agroøkologi, fastsatte retningslinjer herom.
14. Ved transport af flydende husdyrgødning på offentlige veje skal transportvognens åbninger være forsynet med låg eller lignende, således at spild ikke kan finde sted.
15. Der skal udarbejdes en beredskabsplan, som fortæller, hvor, hvornår og hvordan der skal reageres på uheld, som kan medføre konsekvenser for det eksterne miljø. Beredskabsplanen skal som minimum indeholde:
 - Procedurer, som beskriver relevante tiltag med henblik på at stoppe ulykken/uheldet og begrænse udbredelsen.
 - Oplysninger om hvilke interne og eksterne personer og myndigheder, der skal alarmeres og hvordan.
 - Kortbilag over bedriften med angivelse af miljøfremmede stoffer, afløbs- og drænsystemer og vandløb m.m.
 - En opgørelse over materiel, der er tilgængelig på bedriften, eller som kan skaffes med kort varsel, der kan anvendes i forbindelse med afhjælpning, inddæmning og opsamling af spild/lækage, som kan medføre konsekvenser for det eksterne miljø.
 - Planen skal indsendes til tilsynsmyndigheden senest 2 mdr. efter meddelelse af godkendelsen.
16. Driftsuheld, hvor der opstår risiko for forurening af miljøet, skal straks meldes til alarmcentralen tlf.: 112 og derefter straks til Horsens Kommune, Teknisk Forvaltning.
17. Ved ophør af dyrehold skal dette meddeles til Horsens Kommune.
18. Ved husdyrbrugets ophør skal stalde m.v. rengøres og alle oplagre af husdyrgødning, foder, affald og lignende bortskaffes miljømæssigt forsvarligt.

Egenkontrol

19. *Den totale mængde P af dyr pr. år beregnet som P af dyr pr. slagtesvin * antallet af slagtesvin skal være mindre end **3.660 kg P pr år** (365 dage).

$P \text{ ab dyr pr slagtesvin} = ((\text{afgangsvægt} - \text{indgangsvægt}) \times \text{FEsv pr kg tilvækst} \times \text{g fosfor pr FEsv}/1000) - ((\text{afgangsvægt} - \text{indgangsvægt}) \times 0,0055 \text{ kg P pr kg tilvækst})$.

Ovenstående er beregnet ud fra forudsætningerne i nedenstående tabel. De enkelte forudsætninger er ikke bindende, men vilkårs ligningen skal samlet set overholdes.

| Faktor | Værdi |
|----------------------------|------------|
| Antal slagtesvin | 6.100 |
| Indgangsvægt, kg | 30 |
| Afgangsvægt, kg | 108 |
| FEsv pr. kg tilvækst | 2,86 |
| Gram fosfor pr. FE | 4,6 |
| Kg P ab dyr pr. slagtesvin | 0,6 |

20. *Der skal føres en logbog eller en produktionskontrol, hvoraf følgende skal fremgå og være opgjort på:
- Antal producerede dyr
 - Indgangsvægt – og afgangsvægt for svinene
 - Foderforbrug pr. kg tilvækst
 - Det gennemsnitlige indhold af råprotein pr. FE i de anvendte blandinger
21. *Dokumentation for beregningen af fosfor ab dyr skal følge reglerne for type 2 korrektion i gødningsregnskabet. Dvs. dokumentationen skal mindst dække en sammenhængende periode på 365 dage, og bør følge perioder for gødningsregnskabet. Dokumentation skal være i form af effektivitetskontrol og logbog over de anvendte foderblandinger.
22. *Der skal monteres måler i ejendommens vandforsyning. Måleren skal opsættes af autoriseret VVS-montør, og skal kunne dokumentere vandforbruget i stalden.
23. *Virksomheden skal føre egenkontrol med produktionsanlægget, svarende til det der er beskrevet i redegørelsen. Der skal som minimum kunne fremlægges dokumentation for følgende:
- Årlig opgørelse af energiforbrug
 - Årlig opgørelse af vandforbrug

Dokumentationen skal opbevares i mindst 3 år.

24. **På kommunens forlangende skal virksomheden dokumentere overholdelse af denne godkendelses vilkår ved fremvisning af:
- Gødningsregnskab, afregninger fra slagteri inkl. eksport, årsskatteregnskaber eller lignende, som dokumenterer størrelsen af ejendommens dyrehold 5 år tilbage.
 - Dokumentation for gødningsanvendelsen for de sidste 5 år, som kan dokumentere sædskiftet samt at gødningen udbringes og opbevares i henhold til gældende lovgivning.
 - På kommunens forlangende skal ejer fremlægge kvittering for afhentning af spildolie.

Arealer

25. Ejendommens husdyrgødning udbringes på 152,06 ha. Ejede og forpagtede udgør 74,56 ha og aftalearealer udgør 77,5 ha. Arealernes placering fremgår af bilag 2.
26. Ejendommens ejede arealer dyrkes med et S2 sædskifte. Der skal til enhver tid være balance på tilført fosfor pr. dyreenhed (DE) med husdyrgødningen og fraført fosfor pr. dyreenhed (DE) med afgrøderne.

27. Bedriftens fosforregnskab skal vise balance. Der bliver i alt tilført 1903,18 kg P/år, og der bliver med afgrøderne i alt fraført 2005,66 kg P/år. Fosforunderskuddet 102,48 kg P/år, det vil sige et underskud på ca. 1,37 kg P/ha/år. Der kan tilføres fosforgødning via handelsgødning op til afgrødernes fosfornorm.

28. Andelen af efterafgrøder skal i alt være 20 % inklusive de lovpligtige efterafgrøder, jf. Plantedirektoratets retningslinjer.

29. Der skal på kommunens opfordring fremvises dokumentation for gødningsanvendelsen for de sidste 5 år.

Der gøres opmærksom på at tilsynsmyndigheden (Horsens Kommune) gennem påbud bl.a. kan ændre vilkårene for at forbedre landbrugets egenkontrol eller for at opnå et mere hensigtsmæssigt tilsyn jf. § 53 stk. 2.

1.4 Offentlighed og høring

Horsens Kommune har i perioden 14. november 2016 til 5. december 2016 foretaget en offentlig forannoncering på kommunens hjemmeside.

Af annonceringen fremgik at kommunen har påbegyndt revurdering af miljøgodkendelse på Gl. Tebstrupvej 9, 8732 Hovedgård, og at man ved henvendelse til kommunen, kunne få tilsendt materialet, som danner baggrund for revurderingen.

Der kom ingen henvendelser i forbindelse med annonceringen.

Der er ikke foretaget en høring af naboerne i forbindelse med revurderingen af den eksisterende produktion, da der ikke sker godkendelsespligtige ændringer på ejendommen i forbindelse med revurderingen. Det er dermed vurderet, at revurderingen er af underordnet betydning for naboerne, jf. § 56, stk. 2 i husdyrbrugloven.

Afgørelsen annonceres på Miljøstyrelsens hjemmeside for Digital Miljøadministration (<https://dma.mst.dk>).

Det fremgår af fremsendelsesbrevet, hvordan der kan klages over denne afgørelse, og det fremgår ligeledes af fremsendelsesbrevet, hvem der har modtaget underretning om afgørelsen.

2 Anlægget

2.1 Dyrehold og management

I dette afsnit oplyses der om dyr og staldsystemer, der indgår i godkendelsen, samt om management på husdyrbruget.

Ansøgers tekst

Stalde og dyr som indgår i beregninger udført i husdyrgodkendelse.dk fremgår af dette afsnit. Der henvises til bilag 6.1 for situationsplan af ejendommen.

Oversigt over dyretyper og staldsystemer der indgår i ansøgningen

Tabellen viser hvilke kombinationer af dyretyper og staldsystemer (dyrekategorier), der indgår i ansøgningen. Koden for dyretype og staldsystem (staldsystemkode) erstatter efterfølgende den fulde betegnelse.

| Staldsystem kode | Navn på dyretype og staldsystem | Nudrift/ansøgt | Antal dyr | Antal DE |
|------------------|---|----------------|-----------|----------|
| SvSI03 | Slagtesvin, Delvis spaltegulv, 50-75% fast gulv | Nudrift | 6100 | 161,48 |
| | | Ansøgt | 6100 | 161,48 |

Produktionsoversigt med angivelse af kode for dyrekategori

Tabellen viser hvilke dyrekategorier, der indgår i ansøgningen i henholdsvis nudrift og ansøgt drift. Staldsystemkoder er forklaret i den ovenstående tabel. Tal i kursiv er standardtal (normtal), som anvendes i beregningerne, når ansøger ikke har oplyst andet. Når et tal ikke vises i kursiv, betyder det, at ansøger har indtastet sine egne oplysninger.

| Staldnavn | Godk. pligtig renovering | Staldsystem kode | Nudrift/ansøgt | Antal dyr | Antal Stipladser | Evt. vægt (kg)/alder (mdr.) | | Evt. mælkeydelse (EKM) /ændret fravænningsvægt i alt per årssø* | Antal DE |
|----------------------------|--------------------------|------------------|----------------|-----------|------------------|-----------------------------|--------|---|----------|
| | | | | | | Ind | Ud | | |
| Alle eksisterende stalde | Nej | SvSI03 | Nudrift | 6100 | 1640 | 30,00 | 108,00 | | 161,48 |
| | | | Ansøgt | 6100 | 1640 | 30,00 | 108,00 | | 161,48 |
| Sum | | | Nudrift | | | | | | 161,48 |
| | | | Ansøgt | | | | | | 161,48 |
| Ændring alle produktioner: | | | | | | | | | 0,00 |

* Ændret fravænningsvægt i alt per årssø er beregnet efter formlen: Ændret fravænningsvægt per årssø = ((Indtastet vægt ved fravæning - 7,3) x aktuelt antal fravænnede smågrise per årssø). Hvor antal fravænnede smågrise per årssø enten er den indtastede værdi eller det aktuelle antal smågrise ifølge nyeste N-normer (dvs. systemets standardtal).

Management

Ejendommens indretning og drift er ikke ændret i forhold til det der blev lagt til grund ved meddelelse af miljøgodkendelsen i 2008. Der er fortsat fokus på fodring, vandforbrug, energiforbrug, samt opbevaring og udbringning af husdyrgødning, hvorfor det vurderes at der anvendes BAT indenfor disse områder.

Kommunens vurdering

Der er ikke foretaget godkendelsespligtige ændringer af staldsystemet eller husdyrproduktion siden godkendelsen blev meddelt. Det ses derfor at dyreholdet er det samme i nudrift og ansøgt drift. Der henvises til miljøgodkendelsen fra 2008 for en nærmere vurdering af staldsystemer m.v.

Management

Der er ikke sket ændringer af driften i forhold til det der blev godkendt i 2008. Det vurderes fortsat ud fra det beskrevne, at der anvendes BAT indenfor management. Se evt. godkendelsen fra 2008 for en uddybning.

Samlet vurdering

Da der ikke er fremkommet nye oplysninger vedrørende indretning og driften, vurderes det at driften på husdyrbruget kan fortsætte som beskrevet i den eksisterende miljøgodkendelse.

Der meddeles derfor ikke påbud vedr. dette, men eksisterende vilkår fastholdes.

2.2 Lokalisering

I dette afsnit gøres der rede for husdyrbrugets lokalisering. Det vil sige hvordan husdyrbruget er placeret i forhold til steder, hvor der efter lovgivningen gælder et fast afstandskrav samt placeringen i landskabet.

2.2.1 Faste afstandskrav

I dette afsnit gøres der rede for husdyrbrugets placering i forhold til de faste afstandskrav, der gælder efter husdyrbruglovens §§ 6 og 8.

Ansøgers tekst

I forbindelse med nærværende revurdering sker der ikke ændringer i de bygningsmæssige forhold. Der er derfor ikke foretaget en fornyet beskrivelse af placeringen.

Kommunens vurdering

Der sker ikke godkendelsespligtige ændringer på ejendommen, hvorfor der ikke er set på gældende afstandskrav i §§ 6 og 8 i husdyrbrugloven.

Der er i 2011 indført nye afstandskrav i forhold til gyllebeholdere. Der skal fremadrettet være mere end 100 meter til nærmeste vandløb eller sø. Kan dette ikke overholdes skal der etableres alarm på beholderen. Er arealet derudover skrånende mere end 6 grader, skal der også etableres en gyllebarriere.

Ejendommens gyllebeholder ligger ikke i risikoområde, jf. reglerne i husdyrgødningsbekendtgørelsen § 3, stk. 1, nr. 21, og der er derfor ikke krav om alarm, beholderbarriere eller terrænændring.

2.2.2 Landskabet og planforhold

I dette afsnit gøres der rede for placeringen af husdyrbrugets bygninger i landskabet, og hvordan de påvirker landskabet.

Ansøgers tekst

Bygninger og anlæggene på ejendommen er samlet på Gl. Tebstrupvej 9. De fremstår som en samlet enhed, og således udgør anlæggets bebyggelses- og færdselsarealer en hensigtsmæssig enhed.

Der sker ikke godkendelsespligtige ændringer i anlæggets bygningsmasse og eksisterende bygninger er lovligt opførte.

Kommunens vurdering

Horsens Kommune vurderer ikke, at der er fremkommet nye oplysninger vedrørende ejendommens placering i landskabet, og indretning som gør, at den eksisterende drift på husdyrbruget ikke kan fortsætte som beskrevet i den eksisterende miljøgodkendelse.

Der stilles derfor ingen påbud i forhold til husdyrbrugets placering, og der er ikke tidligere stillet vilkår vedr. dette.

2.3 Energi og vandforbrug

2.3.1 Energiforbrug

Der gøres i dette afsnit rede for husdyrbrugets energiforbrug (nuværende og forventet).

Ansøgers tekst

Energiforbrug på anlæg

Det årlige energiforbrug til svineproduktionen er opgjort til ca. 75.000 kWh, jf. bilag 3 i miljøgodkendelsen. Der har i 2014 været et faktisk forbrug på 70.000 kWh på ejendommen, hvilket er under det forventede. Der arbejdes fortsat med at forbruget af energi optimeres mest muligt på ejendommen.

Energiteknologi på anlæg

Ventilationssystemerne i alle staldbygninger bliver rengjort hvert halve år i forbindelse med iblødsætning og vask efter det aktuelle hold. Herved fjernes snavs, der kan yde modstand, og dermed påvirke til at øge strømforbruget. Al ventilation er styret af et temperaturreguleret styringssystem, der sikrer, at ventilationen kører optimalt både med hensyn til temperaturen i staldene og i forhold til elforbruget.

Lyset i staldene er tændt efter behov i forbindelse med fodring. Derudover er belysningen tændt i forbindelse med arbejde i stalden, og i vintermånederne er lyset desuden tændt i et omfang, så kravene til dyrevelfærd er overholdt (8 timer i døgnet med mindst 40 LUX). Styrringssystemet er med manuel tænd/sluk. Forholdene er uændrede før og efter udvidelsen.

Kommunens vurdering

Energiforbruget på ejendommen overstiger ikke det forventede energiforbrug, hvorfor det vurderes, at der ikke er behov for at stille krav om yderligere gennemgang af energiforbruget til ejendommen.

I forhold til BAT og energi gælder det om at optimere energieffektiviteten på anlægget. Det vil sige sikre at særligt energiforbrugende installationer – for eksempel ventilationsanlæg - løbende kontrolleres og vedligeholdes således, at de altid kører energimæssigt optimalt. Endvidere kan det betragtes som BAT at registrere energiforbruget løbende med henblik på at identificere defekter, samt vælge udstyr med fokus på energibesparende egenskaber.

Kontrol med forbruget af energi er med til at minimere ejendommens ressourceforbrug og optimere energiforbruget på ejendommen, hvorfor der stilles påbud vedr. dette.

Ud fra ovenstående beskrivelse, samt det stillede påbud vedr. egenkontrol af energiforbruget, vurderer Horsens Kommune, at der anvendes BAT indenfor energiforbrug.

2.3.2 Vandforbrug

Der gøres her rede for husdyrbrugets vandforbrug (nuværende og forventet)

Ansøgers tekst

Vandforbrug på anlæg

Ejendommen forsynes med vand fra egen boring, og vandforbruget til produktionen er beregnet til ca. 3.990 m³ om året, jf. bilag 3 i miljøgodkendelsen. Der arbejdes fortsat med at forbruget af vand optimeres mest muligt på ejendommen, men der er ikke et faktisk tal for forbruget.

Vandteknologi på anlæg

I alle bygningerne er der installeret drikkenipler, der sidder over fodertruget og er integreret i foderautomaten, hvilket medfører et mindre vandspild end frithængende drikkenipler eller drikkekopper.

Overbrusningsanlægget bliver brugt som iblødsætningsanlæg før vask, hvorefter staldene bliver vasket med højtryksrensere og koldt vand. Både iblødsætningen og vask med højtryksrensere er vandbesparende, mens anvendelse af koldt vand er energibesparende.

Kommunens vurdering

Vandforbruget på ejendommen bliver ikke aflæst, idet der er egen drikkevandsboring på ejendommen, og der er ikke monteret måler på vandforsyningen.

Der føres derfor heller ikke journal over vandforbruget, hvorfor det forventede vandforbrug på ejendommen er opgjørt som et beregnet vandforbrug ud fra normtal for en produktion af tilsvarende størrelse.

Det beregnede vandforbrug er ikke nødvendigvis retvisende for ejendommen, hvorfor kommunen vurderer at der fremadrettet skal føres regnskab med det faktiske forbrug, således at det er muligt at sammenholde bedriftens forbrug med det beregnede.

Det vurderes, at ansøger har indrettet og forholdt sig til mulighederne for at reducere vandforbruget. Det er dog ikke muligt at konstatere, om der er utætheder i vandingssystemet udenfor staldene, eller opdage et forhøjet vandforbrug, da der ikke sker jævnlig aflæsning.

For at der kan reageres på forhøjet vandforbrug og for, at der fremover kan registreres det faktiske vandforbrug på ejendommen, er der stillet påbud om, at der skal monteres en måler på vandforsyningen. Der er endvidere stillet påbud om en frekvens for aflæsningen.

Der gøres derudover opmærksom på, at der ikke er meddelt en vandindvindingstilladelse til ejendommen, og da boringen bruges til at forsyne både husholdning og husdyrproduktionen skal ansøger forvente på et tidspunkt at blive mødt med et krav fra Horsens Kommune, om at indsende en ansøgning om tilladelse til at indvinde vand fra boringen.

I forhold til BAT og vand gælder det om netop at arbejde på at reducere vandforbruget på anlægget, ved f.eks. at sætte staldene i blød, så der bruges mindst muligt vand til rengøring, samt detektering og reparation af lækager. Endvidere kan det betragtes som BAT at registrere vandforbruget løbende med henblik på at identificere f.eks. lækager.

Ud fra ovenstående beskrivelse samt det stillede påbud vedr. montering af måler på vandforsyningen, og krav om løbende registrering af vandforbruget, vurderer Horsens Kommunen, at der anvendes BAT indenfor vandforbrug.

2.4 Gener

2.4.1 Lugt




Der gøres i dette afsnit rede for lugtemissionen fra husdyrbruget og geneafstandene for lugt til naboer og områder, som er omfattet af beskyttelsesniveauet for lugt. I tabellen "Samlet resultat af lugtberegning" vises de beregnede geneafstande for lugt til naboer og områder, som er omfattet af husdyrbruglovens beskyttelsesniveau, og det oplyses om genekriterierne er overholdt til naboer og områder, som er omfattet af beskyttelsesniveauet.

Ansøgers tekst

Anlægget er placeret med god afstand til omkringliggende beboelser. Placering af markører (hhv. eksisterende eller fremtidig byzone, samlet bebyggelse og enkelt bolig) for beregning af lugtpåvirkningen ses af bilag 6.2 vedr. beliggenhed.

Lugtemissionen er beregnet i det digitale ansøgningsystem. Tabeller med resultater for lugt-geneberegninger ses nedenfor.

Samlet resultat af lugtberegning

| Bebyggelse | Kumu- lation | Model | Ukorrigeret geneafstand (ansøgt) | Ukorrigeret geneafstand (nudrift) | Korrigeret geneafstand (ansøgt) | Korrigeret geneafstand (nudrift) | Vægtet gennemsnits- afstand | Bort- screenet | Genekriterie overholdt |
|---|-----------------|-------|--|---|---------------------------------------|--|-----------------------------------|-------------------|---------------------------|
| +  GI Tebstrupvej 4 | 0 | FMK | 130,28 | 130,28 | 130,28 | 130,28 | 294,61 | Ja | Ja |
| +  Elbjergvej 22 | 0 | NY | 271,96 | 271,96 | 244,76 | 244,76 | 1.665,93 | Ja | Ja |
| +  Tebstrup By, Ovsted | 0 | FMK | 412,00 | 412,00 | 412,00 | 412,00 | 1.352,03 | Ja | Ja |

| Ansøgt drift | | | | | | | | | | |
|--------------------------|-------------------|-----------|------------------|------------------|-------------------------|-----------|-----------|-------------------------|-------------------|-------------------|
| Staldafsnit | Stald-system kode | Antal dyr | Antal stipladser | Ton dyr på stald | Antal måneder udegående | Lugt [LE] | Lugt [OU] | Effekt af teknologi [%] | Faktisk lugt [LE] | Faktisk lugt [OU] |
| Alle eksisterende stalde | SvSI03 | 6100 | 1640 | 113,16 | 0 | 16.974,00 | 33.948,00 | 0,00 | 16.974,00 | 33.948,00 |
| SUM | - | 6100 | 1640 | 113,16 | - | 16.974,00 | 33.948,00 | - | 16.974,00 | 33.948,00 |

Vejledende konsekvenszone: $1,6 * 16.974,00^{0,6} = 552,07$ meter

| Nudrift | | | | | | | | | | |
|--------------------------|-------------------|-----------|------------------|------------------|-------------------------|-----------|-----------|-------------------------|-------------------|-------------------|
| Staldafsnit | Stald-system kode | Antal dyr | Antal stipladser | Ton dyr på stald | Antal måneder udegående | Lugt [LE] | Lugt [OU] | Effekt af teknologi [%] | Faktisk lugt [LE] | Faktisk lugt [OU] |
| Alle eksisterende stalde | SvSI03 | 6100 | 1640 | 113,16 | 0 | 16.974,00 | 33.948,00 | 0,00 | 16.974,00 | 33.948,00 |
| SUM | - | 6100 | 1640 | 113,16 | - | 16.974,00 | 33.948,00 | - | 16.974,00 | 33.948,00 |

Kommunens vurdering

Lugtens udbredelse i nærområde afhænger bl.a. af antal og typer af husdyr, staldsystem og husdyrbrugets placering i forhold til hyppigste vindretning. Der beregnes antal lugtenheder ud fra det gennemsnitlige kg dyr på stald på en varm sommerdag (maksimal belastning). Dette omregnes i det digitale ansøgningssystem til en geneafstand, indenfor hvilken der kan forventes væsentlig lugtgener.

Grænseværdierne er forskellige i forhold til, i hvilket område naboer er bosiddende. I byzone er grænseværdien 5 odour units (OUE)/m³, i samlet bebyggelse 7 OUE/m³ og enkelt bolig i landzone (uden landbrugspligt) 15 OUE/m³. Bemærk at genekriterierne kun gælder ved etablering, udvidelser og ændringer og derfor ikke ved revurderinger.

Da der ikke ligger andre husdyrbrug med mere end 75 DE indenfor en radius på 300 meter fra ejendommen, skal geneafstanden ikke justeres i forhold til lugtkumulationen.

Husdyrbruget er placeret i landzone, med ca. 265 meter til nærmeste beboelse (Gl. Tebstrupvej 4). Nærmeste område, som er udlagt til boligområde (samlet bebyggelse) er Katstrup, som ligger ca. 1,6 km væk. Der er ca. 1,3 km til nærmeste byzone, som er Tebstrup.

Lugtemissionen er beregnet i det digitale ansøgningssystem ud fra oplysningerne om den tilladte husdyrproduktion. Der er i bilag 6.2 vist hvilket udgangspunkt der er anvendt i beregningerne. Det vurderes at placeringen af beregningsspunkterne for enkelt bolig, samlet bebyggelse og byzone er korrekt.

Beregningerne viser, at lugtgenekriterierne er overholdt for alle tre kategorier (enkeltliggende beboelser, samlet bebyggelse og byzone). Dermed er der jf. husdyrgodkendelsesbekendtgørelsens beskyttelsesniveau ikke generende lugt ved beboelser.

Når gyllen skal omrøres og bringes ud, vil der altid være lugtgener. Disse må accepteres i landzonen. Det er kommunens vurdering, at ansøger tager tilstrækkeligt hensyn til omkringboende.

Af § 11 godkendelsen fremgår et vilkår, som medfører at landbruget ikke må give anledning til væsentlige lugtgener. Vilkåret videreføres, og det vurderes at det er tilstrækkeligt til at regulere lugtafgivelsen fra anlægget, såfremt der skulle opstå klager over lugt.

Horsens Kommune vurderer ikke at der er fremkommet nye oplysninger vedrørende ejendommens lugtemissioner, som gør, at den eksisterende drift på husdyrbruget ikke kan fortsætte som beskrevet i den eksisterende miljøgodkendelse.

Der stilles derfor ingen påbud i forhold til dette, men de eksisterende vilkår fastholdes.

2.4.2 Øvrige gener (støj, støv, lys, skadedyr, fluer, transport m.v.)

I dette afsnit gøres der rede for hvilke øvrige gener, der er på husdyrbruget.

Ansøgers tekst

Der sker ingen ændringer i driften i forhold til det der tidligere er godkendt. Derfor henvises til miljøgodkendelsen fra 2008.

Kommunens vurdering

Horsens Kommune vurderer ikke, at der er fremkommet nye oplysninger vedrørende gener i form af støj, støv, lys, skadedyr, fluer, transport m.v. fra ejendommen som gør, at den eksisterende drift på husdyrbruget ikke kan fortsætte som beskrevet i den eksisterende miljøgodkendelse fra 2008.

Der stilles derfor ingen påbud i forhold til dette, men eksisterende vilkår fastholdes.

2.5 Forurening (spildevand, affald og kemikalier m.v.)

I dette afsnit gøres der rede for opbevaring og håndtering af spildevand, affald, kemikalier m.v. fra ejendommen.

Ansøger tekst

Der sker ingen ændringer i driften i forhold til det der tidligere er godkendt. Derfor henvises til miljøgodkendelsen fra 2008.

Kommunens vurdering

Horsens Kommune vurderer ikke, at der er fremkommet nye oplysninger vedrørende opbevaring og håndtering af spildevand, affald og kemikalier m.v. fra ejendommen som gør, at den eksisterende drift på husdyrbruget ikke kan fortsætte som beskrevet i den eksisterende miljøgodkendelse.

Der stilles derfor ingen påbud i forhold til dette, men eksisterende vilkår fastholdes.

2.5.1 Husdyrgødning

I dette afsnit gøres der rede for mængden af produceret husdyrgødning og opbevaringen af husdyrgødningen.

Ansøger tekst

Opbevaringslageret på Gl. Tebstrupvej 9 udgøres af ejendommens gyllebeholder og fortank. I nedenstående tabeller findes en oversigt over opbevaringsanlæggene og deres kapacitet.

| Anlæg nr. | Type | Kapacitet, m ³ | Virkemiddel |
|-----------|---------------|---------------------------|------------------|
| 1 | Gyllebeholder | 2.040 | Ingen (flydelag) |
| 2 | Fortank | 20 | Fast låg |

Gyllebeholderen er ikke med teltdug, hvorfor der etableres naturligt flydelag, og der føres log-bog over flydelaget. Der foretages også løbende eftersyn og vedligeholdelse af gyllebeholderen.

Opbevaringskapacitet til husdyrgødning

Der produceres ca. 3.480 m³ gylle inkl. drikkevandsspild og vaskevand på ejendommen. Der er opbevaringskapacitet på i alt 2.060 m³, svarende til ca. 7 måneders produktion af husdyrgødning. Der er dermed ikke tilstrækkelig opbevaringskapacitet på GI Tebstrupvej 9, da tilstrækkelig opbevaringskapacitet vurderes at være 9 måneders produktion af gylle.

Der er derfor mulighed for at afsætte gylle til opbevaring i gyllebeholderen på Skanderborgvej 16, 8751 Gedved (ca. 2.000 m³), i tilfælde af kapacitetsproblemer.

Beskrivelse af risikominimering

Gyllebeholdere er stabile beholdere, der kan modstå mekaniske, termiske, samt kemiske påvirkninger. Beholdernes bunde og vægge er tætte og beskyttede mod tæring. Beholderne er underlagt 10 – års beholderkontrol, hvor en kontrollant kontrollerer beholdernes tæthed. Der udover er gyllebeholderne placeret således, at de jævnligt kan tilses for eventuelle revner, gylleudsivninger og andet. Ved påkørsel eller strejfen af gyllebeholderene med maskiner eller andet vil eventuelle revner blive tilset med det samme og udbedres straks. Hvis revnen ikke kan udbedres ved egen hjælp, vil beholderproducenten blive kontaktet for assistance.

Udbringningsteknologi

Husdyrgødning bliver udbragt i henhold til godt landmandsskab og foregår i videst mulig omfang under hensyntagen til naboer, byområder, nærliggende naturområder m.v. Der overholdes gældende lovgivning på området.

Der udarbejdes hvert år en mark- og gødningsplan, hvorved det sikres, at mængden af gødning bliver tilpasset til afgrødernes forventede behov. I planen bliver der taget hensyn til bl.a. jordbundstype, sædskifte, vanding, planternes udbytte og kvælstofudnyttelse. Ifølge BREF og Miljøstyrelsens BAT standardvilkår betegnes ovenstående som bedst tilgængelige udbringningsteknik.

Kommunens vurdering

Der er redegjort for, at der er tilstrækkelig opbevaringskapacitet for flydende husdyrgødning. Dette vurderes derfor at være tilstrækkeligt til at opfylde husdyrgødningsbekendtgørelsens krav, og der stilles ikke yderligere krav til opbevaringen.

I forhold til vurdering af BAT ved opbevaring af husdyrgødning er der taget udgangspunkt i de generelle regler som er gældende i Danmark, bl.a. at gyllebeholderene er typegodkendte, kontrolleres hvert 10. år, og at der kun omrøres i gyllen forud for udkørsel. Det er vurderet, at der med overholdelse af disse regler anvendes BAT.

I forhold til vurdering af om der anvendes BAT i forhold til udbringningsteknologi har Miljøstyrelsen i efteråret 2009 vurderet, at med serien af gennemførte vandmiljøplaner samt ammoniak-handlingsplanen er en stor del af de virkemidler, der kan reducere ammoniak tabet i forbindelse med udbringning af husdyrgødning, allerede implementeret via husdyrgødningsbekendtgørelsen, der fastsætter regler for hvornår og hvordan husdyrgødning må udbringes.

For udbringning af gylle gælder således, at gyllen som minimum skal udbringes med slanger og dermed ikke må bredspredes. Endvidere skal gylle på sort jord være nedbragt senest 6 timer efter udbringning, og at udbringning i sort jord og græsmarker skal ske ved nedfældning. Miljøstyrelsen vurderer således, at danske landmænd allerede i kraft af danske lovreguleringer overholder kravene til BAT for udbringning, hvorfor det vurderes at ansøger dermed lever op til BAT i forhold til udbringning.

2.6 BAT (ammoniak og fosfor)

I dette afsnit gøres der rede for BAT krav, samt hvordan BAT kravet opfyldes.

Ansøgers tekst

Af tabellerne herunder ses den beregnede ammoniakemission fra anlægget på Gl. Tebstrupvej 9.

Resultat af beregninger af ammoniaktab på produktionsniveau

| Staldnavn | Kode for staldsystem | Ammoniaktab fra reference staldsystem (kgN/år) | Ammoniaktab fra valgt staldsystem (kgN/år) | Effekt af valgt staldsystem (kgN/år) | Effekt af valgt staldsystem (%) | Effekt af miljøteknologi (kgN/år) | Effekt af foderoptimering m.m. (kgN/år) | Effekt af miljøtiltag lager (kgN/år) | Faktisk ammoniaktab fra stald og lager (kgN/år) |
|--------------------------|----------------------|--|--|--------------------------------------|---------------------------------|-----------------------------------|---|--------------------------------------|---|
| Alle eksisterende stalde | SvSI03 | 2720,58 | 1739,46 | 981,12 | 36,06% | 0,00 | 0,00 | 0,00 | 1739,46 |
| | | 2720,58 | 1739,46 | 981,12 | 36,06% | 0,00 | 0,00 | 0,00 | 1739,46 |
| Sum | Nudrift | 2720,58 | 1739,46 | 981,12 | | 0,00 | 0,00 | 0,00 | 1739,46 |
| | Ansøgt | 2720,58 | 1739,46 | 981,12 | | 0,00 | 0,00 | 0,00 | 1739,46 |

Resultat af beregning af den vejledende grænseværdi for ammoniaktab ved anvendelse af bedste tilgængelige teknik (BAT)


| | |
|---|----------------|
| Samlet faktisk ammoniaktab fra stald og lager i ansøgt drift (hele anlægget): | 1739,46 kgN/år |
| Samlet vejledende ammoniaktab fra hele anlægget ved anvendelse af BAT: | 1957,65 kgN/år |
| Er samlet vejledende ammoniaktab fra hele anlægget ved anvendelse af BAT overholdt?: | Ja |
| Difference mellem samlet faktisk ammoniaktab og samlet vejledende ammoniaktab ved anvendelse BAT: | -218,19 kgN/år |

Anvendelse af BAT

Miljøstyrelsen har som en hjælp til kommunerne udarbejdet BAT-emissionskrav for ammoniak og fosfor i svineproduktioner. Kommunen skal som udgangspunkt ligge dette til grund i sin vurdering af anvendelsen af BAT.

Det vejledende BAT niveau er senest opdateret i 2014, og er det som er lagt til grund for revurderingen af den eksisterende produktion.

BAT niveauet for ammoniakemissionen er beregnet i skema 90041 i husdyrgodkendelse.dk, og er beregnet til 1.958 kg NH₃/år. Se nedenstående uddrag.

| | Vejl. sum (kg NH ₃ -N) | Ansøgers forslag (kg NH ₃ -N) | Kommunens krav (kg NH ₃ -N) |
|--|-----------------------------------|--|--|
|  Ammoniaktab for hele anlægget (total for alle produktioner) | 1.957,65 | | |

Den nuværende ammoniakemission fra anlægget er beregnet til 1.739 kg NH₃/år.

Den samlede ammoniakemission fra anlægget er lavere end det beregnede vejledende BAT niveau for ammoniak. BAT kravet til ammoniakemissionen er dermed opnået.

I nedenstående afsnit er beskrevet hvilke teknologier og teknikker der bruges for at begrænse ammoniakemissionen fra stald og lager.

Beskrivelse af staldanlæg og teknologier her til begrænsning af ammoniakemission

Staldanlægget er etableret med delvis spaltegulv, 50-75 % fast gulv. Der er ikke etableret teknologier i stalden til reduktion af ammoniakemissionen.

Beskrivelse af foderoptimeringstiltag til begrænsning af ammoniakemission

Ingen.

Effekt af teknologier til begrænsning af ammoniakemission fra lager

Der bruges ikke nogen teknologier til begrænsning af ammoniakfordampning fra gyllebeholdere, da beholderne ikke er overdækket.

Beskrivelse af foderoptimering til begrænsning af fosfor

Der fodres med korn og soja eller færdigblandet foder med tilsætning af fytase, der øger svinets optagelse af fosfor.

Der er brugt et foder med et lavere indhold af fosfor i forhold til normen (4,6 g P/FE i forhold til normen 4,8 g P/FE), hvilket vurderes at overholde krav om BAT i forhold til fosfor.

Kommunens vurdering

En revurdering af en miljøgodkendelse omhandler primært en vurdering af om der anvendes bedst tilgængelige teknologi (BAT).

Kommunen skal på baggrund af ansøgningen foretage en vurdering af om ansøger anvender teknikker og teknologier, der lever op til den fastlagte emissionsgrænseværdi for anlægget som helhed, og herefter stille de nødvendige og relevante vilkår til indretning, drift og egenkontrol for de af ansøger valgte teknikker og teknologier.

Det følger af Natur- og Miljøklagenævnets praksis, at kommunen i sin vurdering skal anvende Miljøstyrelsens vejledende emissionsgrænseværdier opnåelige ved anvendelse af den bedste tilgængelige teknik ved vurderingen af, om det ansøgte lever op til kravet om anvendelse af BAT. Vejledningen anviser en metode til fastsættelse af en grænseværdi for husdyrbrugets samlede anlæg for ammoniak og fosfor. Det er således ikke muligt at fastslå et bestemt BAT staldsystem eller teknologi, idet der i stedet udregnes et samlet BAT-emissionsniveau for hele anlægget, som skal overholdes.

BAT i forhold til ammoniakfordampning

Ammoniakemission fra anlægget er i ansøgningsystemet beregnet til 1739 kg NH₃/år.

Niveauet for ammoniakfordampningen fra det samlede anlæg er opnået ved anvendelse af staldsystem som har en lav ammoniakfordampning (delvis spaltegulv men 50-75 % fast gulv).

Der vil derfor blive stillet påbud vedr. staldsystemet, for at fastholde forudsætningerne for beregningen, og fordi der ikke tidligere er stillet vilkår til staldsystemet.

BAT i forhold til fosfor

Ud fra Miljøstyrelsens emissionsgrænseværdi for fosfor kan der beregnes et BAT niveau for den samlede produktion. Der er beregnet følgende emissionsgrænseværdien for fosfor for den samlede produktion: Slagtesvin (delvis spaltegulv): 161,48 DE * 22,3 kg P/DE = **3.601 kg P**

I skema 90041 er der lavet en beregning med et fosforindhold i foderet på 4,6 g P/FE, hvilket giver et samlet fosfor indhold i gyllen på **3.653 kg P**.

Fosforindholdet i gyllen i det ansøgte projekt er dermed lidt højere (ca. 52 kg) det der kan beregnes jf. Miljøstyrelsens vejledende grænseværdier for fosfor. Idet den manglende opfyldelse kun udgør ca. 1,5 % af det samlede fosforindhold, og da en ændring i fosforindholdet med -0,1, vil medføre en overopfyldelse af kravet, vurderes det at være af underordnet betydning, og ikke proportionelt at kræve yderligere tiltag for at begrænse fosforindholdet. Horsens Kommune vurderer derfor, at det ansøgte projekt overholder husdyrbruglovens krav om at begrænse fosforindholdet i gyllen ved anvendelse af BAT. Der er stillet påbud vedr. fosforindholdet i foderet.

I henhold til Natur- og Miljøklagenævnets seneste afgørelser er det BAT, at anvende fasefodring og fytase. Både fasefodring og fytase tilsætning her en entydig positiv miljømæssig effekt,

idet begge tiltag forbedrer grisenes næringsstofudnyttelse, således at der udskilles en mindre mængde næringsstoffer med gødningen.

Det er ikke oplyst i ansøgningen om der anvendes fasefodring og/eller fytase, men da det er vurderet at der anvendes BAT i forhold til fosfor er det vurderet, at der ikke skal stilles krav vedr. dette.

2.7 Påvirkning af omgivelserne – naturmæssige forhold (anlæg)

I dette afsnit redegøres for påvirkning af naturområder med ammoniakemission fra anlægget.

Ansøgers tekst

Følgende fremgår af den digitale ansøgning.

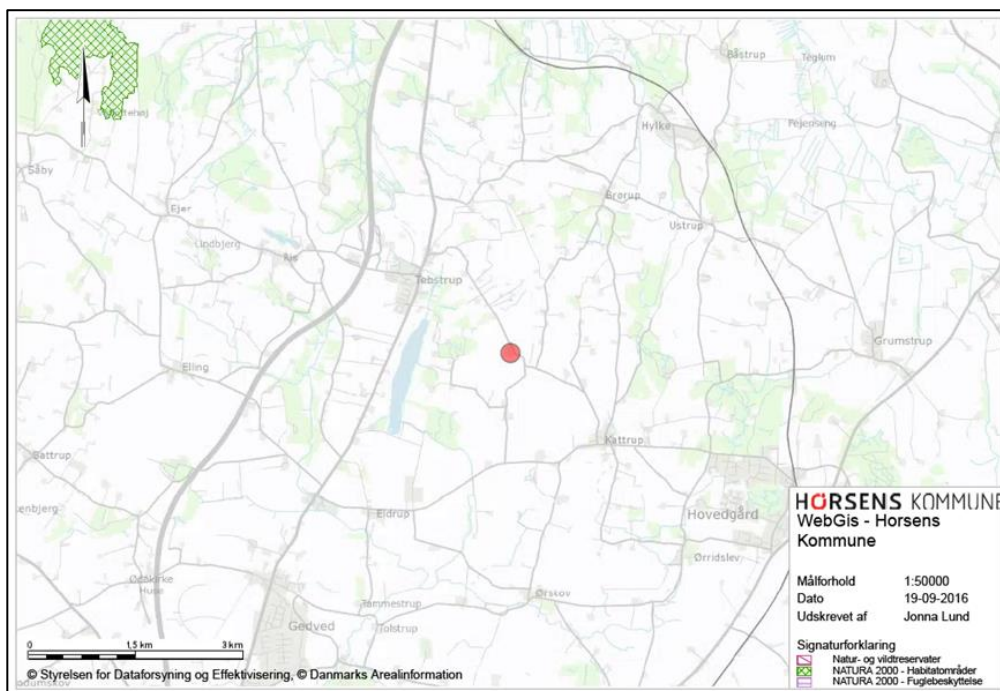
Nøgletal emission

Samlet emission fra stald og lager: 1.739,46 kgN/år
Meremission fra stald og lager: 0,00 kgN/år

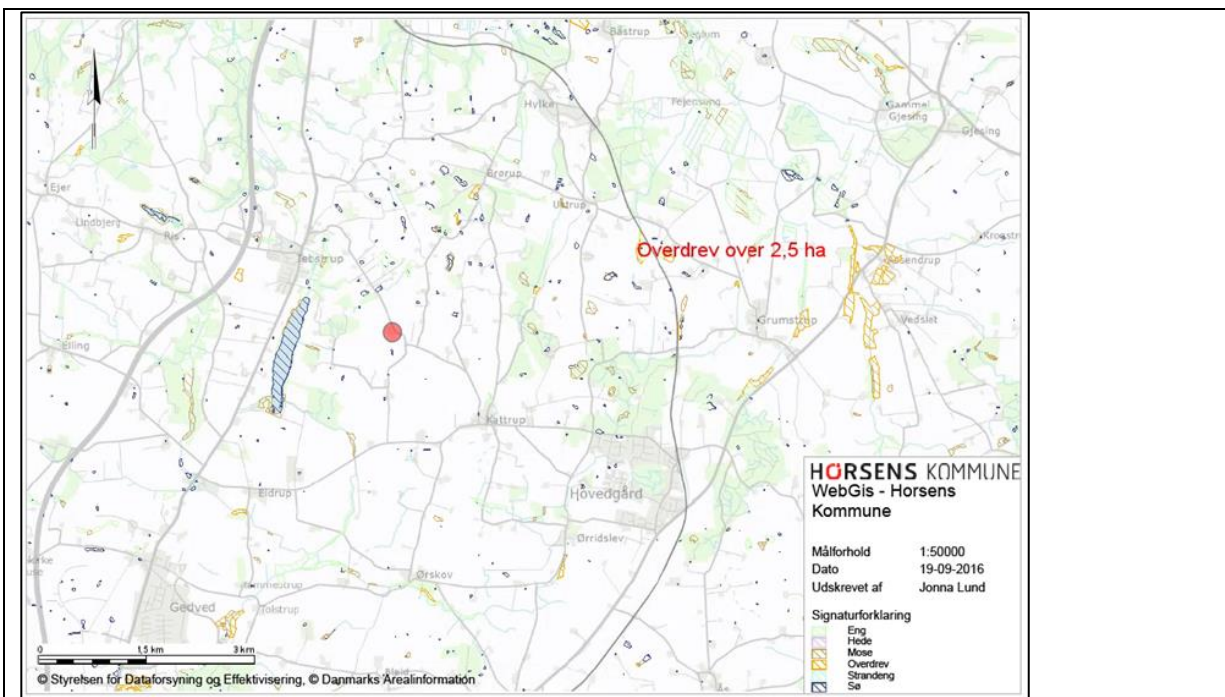
Det nærmeste Natura 2000 område er område nr. 54 (Habitatområde H50, Yding Skov og Ejer Skov), som ligger ca. 6,3 km nord vest for ejendommen.

Det nærmeste naturområde som ligger udenfor et Natura2000 område, men som er omfattet af international beskyttelse (lobeliesøer, højmoser, hede over 10 ha eller overdrev over 2,5 ha) er et overdrev som ligger ca. 3,6 km nord øst for ejendommen.

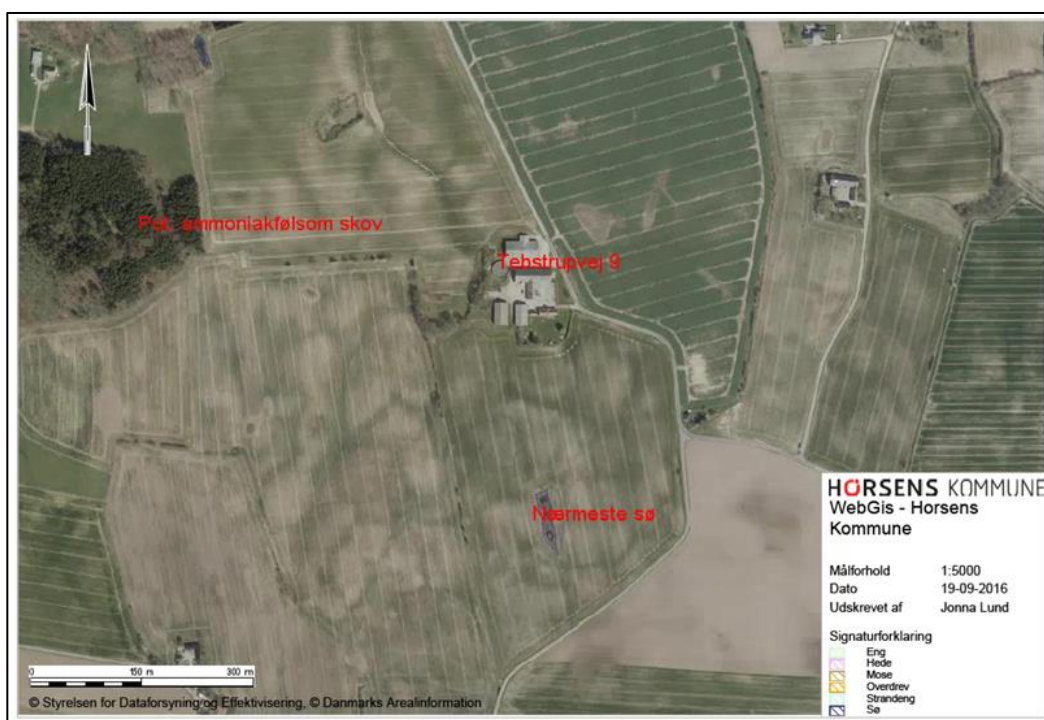
Nærmeste naturområde som er omfattet af national beskyttelse (§3 i naturbeskyttelsesloven) er en sø, som ligger ca. 260 meter syd for anlægget. Nærmeste kvælstoffølsomme naturområde er en potentielt ammoniakfølsom skov, som ligger ca. 400 meter vest for anlægget.



Figur 1. Nærmeste kategori 1 område (Natura 2000 område)



Figur 2. Nærmeste kategori 2 naturområde (overdrev over 2,5 ha) i forhold til husdyrbruget



Figur 3. Nærmeste større naturområde (kategori 3, overdrev, eng, mose eller potentielt ammoniakfølsom skov jf. Miljøstyrelsens kort) i forhold til husdyrbruget

I tabellen herunder vises afstanden til de nærmeste kvælstoffølsomme naturområder indenfor hver kategori ved anlægget på Gl. Tebstrup vej 9.

| Type | Kategori | Afstand fra anlægget |
|--|----------|----------------------|
| Overdrev indenfor Natura 2000 | 1 | Mere end 6,3 km |
| Overdrev udenfor Natura 2000 | 2 | 3,6 km |
| Mose udenfor Natura 2000 | 3 | 1,0 km |
| Potentielt ammoniakfølsom skov udenfor Natura 2000 | 3 | 0,4 km |

Tabel 1. Afstande til naturområder beskrevet i tabel 2

I tabellen herunder vises den beregnede ammoniakdeposition på de nærmeste naturområder omkring selve anlægget.

| Oversigt over naturpunkter | | | | | | |
|----------------------------|----------|-----------|---------------|-------------|---------------------|-----------------------|
| Navn | Kategori | Opretter | Kumulationen | Ruhed natur | Merdeposition [kgN] | Totaldeposition [kgN] |
| Mose | 3 | Myndighed | Nul ejendomme | S | 0,0 | 0,0 |
| Sø, nærmeste § 3 natur | 3 | Myndighed | Nul ejendomme | S | 0,0 | 0,5 |
| Overdrev | 2 | Myndighed | Nul ejendomme | S | 0,0 | 0,0 |
| Overdrev | 3 | Myndighed | Nul ejendomme | S | 0,0 | 0,1 |
| Natura 2000 område | 1 | Myndighed | Nul ejendomme | S | 0,0 | 0,0 |
| Pot. ammoniakfølsom skov | 3 | Myndighed | Nul ejendomme | S | 0,0 | 0,3 |

Tabel 2. Beregninger af ammoniakdeposition på de nærmeste naturområder ved anlægget i hver kategori jf. beskyttelsesniveauet i husdyrbrugsbekendtgørelsens bilag 3.

Der regnes i ansøgningssystemet ikke på deposition på udbringningsarealer, hvorfor dette er medtaget.

Kommunens vurdering

Husdyrbruget påvirker de omgivende naturområder gennem emission af ammoniak fra anlægget og ved drift af de tilhørende arealer.

Kommunen skal i forbindelse med sagsbehandling af en miljøgodkendelse, herunder også revurdering, konkret vurdere, om driften af husdyrbruget er i overensstemmelse med habitatdirektivforpligtelserne.

Habitatdirektivet er i dansk lovgivning implementeret gennem habitatbekendtgørelsen. Af habitatbekendtgørelsen fremgår det, at revurdering af en miljøgodkendelse ikke er omfattet af kravet om en konkret habitatvurdering, og der skal derfor som udgangspunkt ikke foretages en habitatvurdering i forbindelse med en revurdering, med mindre særlige forhold taler herfor.

Det følger dog af habitatdirektivets artikel 6 stk. 2, at en bestående aktivitet ikke må føre til betydelige konsekvenser for områder omfattet af direktivets målsætninger. Det vurderes, at drift af et husdyrbrug, under særligt uheldige omstændigheder, kan føre til betydelige konsekvenser for de målsætninger, der gælder for de omgivende internationale naturbeskyttelsesområder (dvs. negativ påvirkning i forhold til habitatdirektivets målsætninger), og derfor skal der gennemføres en vurdering af dette. Af de følgende afsnit, fremgår hvordan Horsens Kommune vurderer forholdet vedrørende kravet i habitatdirektivets artikel 6 stk. 2.

Ejendommens udbringningsarealer blev vurderet og godkendt i § 11 miljøgodkendelsen i 2008, og der er i godkendelsen stillet en række vilkår til driften af arealerne, som skal sikre, at der ikke sker en væsentlig påvirkning af natur, grundvand og overfladevand. I det arealerne indgår i miljøgodkendelsen burde en revurdering derfor indeholde en vurdering af de stillede arealvilkår i forhold til habitatdirektivet. Der er dog ikke hjemmel i husdyrloven og den tilhørende bekendtgørelse til, at inddrage påvirkning af omgivelserne fra husdyrbrugets arealer i revurderingen. En revurdering af en husdyrbrugsgodkendelse indeholder derfor ikke en gennemgang af bedriftens udbringningsarealer og de stillede vilkår.

I forhold til revurdering af selve anlægget og påvirkningerne af omgivelserne, som dette medfører, gennemføres denne med udgangspunkt i beskyttelsesniveauet i bilag 3 i husdyrgodkendelsesbekendtgørelsen. Af dette fremgår at der skal foretages en vurdering af påvirkning af de nærmeste naturområder med kvælstof (ammoniakdeposition).

Naturområder omfattet af Husdyrloven - § 7-natur

Husdyrloven yder en særlig beskyttelse af visse udvalgte kvælstoffølsomme naturtyper (de såkaldte § 7-områder), som opdeles i tre kategorier (se nedenfor). For hver kategori fastsætter husdyrgodkendelsesbekendtgørelsens bilag 3 et generelt beskyttelsesniveau.

Kategori 1-natur

Kategori 1-natur er defineret som habitatnatur, § 3-heder og § 3-overdrev, hvis disse ligger indenfor internationale naturbeskyttelsesområder (Natura 2000-områder).

Hvis et husdyrbrug medfører kvælstofdeposition på kategori 1-natur, vil antallet af andre husdyrbrug, som ligger i nærheden af det følsomme naturområde, være afgørende for hvor stor kvælstofdeposition, som kan tillades. Det fremgår af tabellen herunder, hvordan kravet fastlægges. Kommunen skal stille krav om overholdelse af det derved fastlagte afskæringskriterium.

| Antal husdyrbrug (foruden ejendommen) | Maksimal totaldeposition (kg N/ha/år) |
|--|--|
| Flere end ét | 0,2 |
| Netop ét | 0,4 |
| Ingen | 0,7 |

Kategori 2-natur

Kategori 2-natur er lobeliesøer, højmoser, heder der er større end 10 ha samt overdrev der er større end 2,5 ha, hvis disse ligger udenfor Natura-2000.

Maksimalt tilladt totaldeposition 1,0 kg N/år.

Da der i forbindelse med en revurdering ikke må ske en øget påvirkning af omgivelserne (øget ammoniakdeposition), kan revurderingen afgrænses til at omhandle depositionen på de omgivende kategori 1 og 2 naturlokaliteter, som de er defineret i husdyrgodkendelsesbekendtgørelsen (se definition i tekstboksen herover), samt det beskyttelsesniveau der er fastlagt.

Hvis der nær ejendommens anlæg findes kategori 1- eller 2-naturområder, hvor grænsen for totaldeposition af ammoniak overskrides, skal revurderingsafgørelsen jf. godkendelsesbekendtgørelsen indeholde en tidsfrist for, hvornår totaldepositionskravet skal være overholdt.

I den konkrete sag findes der ingen kategori 1 eller 2 naturlokaliteter indenfor 1.000 meter fra anlægget.

Ud fra beregningerne i husdyrgodkendelse.dk ses ved de nærmeste kategori 1 og kategori 2 områder, at der er en total deposition på 0,0 kg N/ha/år (fremgår af tabel y). Dette er mindre end beskyttelsesniveauet fastlagt for kategori 1 natur (som er det mest restriktive), og beskyttelsesniveauet for kategori 1 og 2 natur er derfor overholdt.

Der skal således ikke stilles skærpede krav til ejendommens drift i forhold til at minimere påvirkningen af naturområder.

3 Arealerne

Ansøger tekst

Der er foretaget ændringer i arealdriften, idet ejendommen har fået ny ejer.

Kommunens vurdering

Ejer har oplyst, at der er sket ændringer i arealdriften, hvorfor ændringer skal anmeldes til Horsens Kommune, således at der kan laves en vurdering af, hvorvidt arealerne kan drives under eksisterende vilkår, eller der skal meddeles et tillæg til godkendelsen. Forholdet vil blive behandlet særskilt fra denne afgørelse.

Der skal for de godkendte arealer ikke gennemføres en vurdering efter reglerne i habitatbekendtgørelsens § 7, stk. 1 og 2, da disse paragraffer ikke gælder for revurderingsafgørelser, eftersom der her er tale om et eksisterende husdyrbrug, der fortsætter uændret i forhold til husdyrproduktionen, jf. artikel 6, stk. 3.

Der skal af samme årsag ikke foretages en vurdering af overholdelse af beskyttelsesniveauet i husdyrgodkendelsesbekendtgørelsens §§ 9-11, samt bilag 3 og 4.

4 Samlet beskrivelse og anvendelse af BAT

Med begrebet "bedst tilgængelige teknik" (BAT) menes den teknik, som mest effektivt giver et højt beskyttelsesniveau for miljøet som helhed og som samtidig er afvejet i forhold til fordele og økonomiske udgifter.

Et af hovedformålene med den regelmæssige revurdering er som tidligere nævnt, at det løbende sikres, at husdyrbrugets indretning og drift fortsat er baseret på anvendelse af bedste tilgængelige teknik.

Staldindretning, fodring og management

For beskrivelse og vurdering af staldindretning og fodring i forhold til BAT se afsnit 2.6 "*BAT (ammoniak og fosfor)*".

For beskrivelse og vurdering af management henvises der til godkendelsen fra 2008.

I forhold til vurdering af om der anvendes BAT i relation til ammoniakfordampning fra anlægget, viser beregningen i afsnit 2.6 "*BAT (ammoniak og fosfor)*", at Miljøstyrelsens krav vedr. ammoniakemission er overholdt.

I forhold til vurdering af om der anvendes BAT i relation til fosfor, viser beregningen i afsnit 2.6 "*BAT (ammoniak og fosfor)*", at Miljøstyrelsens krav vedr. fosfor er overholdt.

Energiforbrug og vandforbrug

For beskrivelse og vurdering af energiforbrug se afsnit 2.3.1 "*Energiforbrug*".

For beskrivelse og vurdering af vandforbrug se afsnit 2.3.2 "*Vandforbrug*".

Der er stillet påbud som indeholder krav til montering af en måler på vandforsyningen, samt egenkontrol med forbruget. I forhold til energi- og vandforbrug er det kommunens vurdering, at det beskrevne sammen med de stillede påbud, vil sikre at der anvendes BAT.

Opbevaring og udbringning af husdyrgødning

For beskrivelse og vurdering af opbevaring og udbringning af husdyrgødning se afsnit 2.5.2 "*Husdyrgødning*".

Det er vurderet, at der anvendes BAT i forhold til opbevaring af husdyrgødning, såfremt de generelle regler som er gældende i Danmark (f.eks. beholderne er typegodkendte, kontrol hvert 10 år m.v.) overholdes.

I forhold til vurderingen af om der anvendes BAT i forhold til udbringningsteknologi har Miljøstyrelsen i efteråret 2009 vurderet, at med serien af gennemførte vandmiljøplaner samt ammoniakhandlingsplanen er en stor del af de virkemidler, der kan reducere ammoniaktabet i forbindelse med udbringning af husdyrgødning, allerede implementeret via husdyrgødningsbekendtgørelsen, der fastsætter regler for, hvornår og hvordan husdyrgødning skal udbringes. Miljøstyrelsen vurderer således, at danske landmænd allerede i kraft af danske lovreguleringer overholder kravene til BAT for udbringning og opbevaring. Det vurderes derfor at ansøger ved overholdelse af danske lovkrav lever op til BAT i forhold til udbringning af husdyrgødningen.

Samlet vurdering af BAT

Det vurderes samlet, at bedriften med den beskrevne indretning, stillede vilkår og meddelte påbud anvender BAT indenfor ovenstående områder.

5 Forurening, uheld og ophør

Ansøger tekst

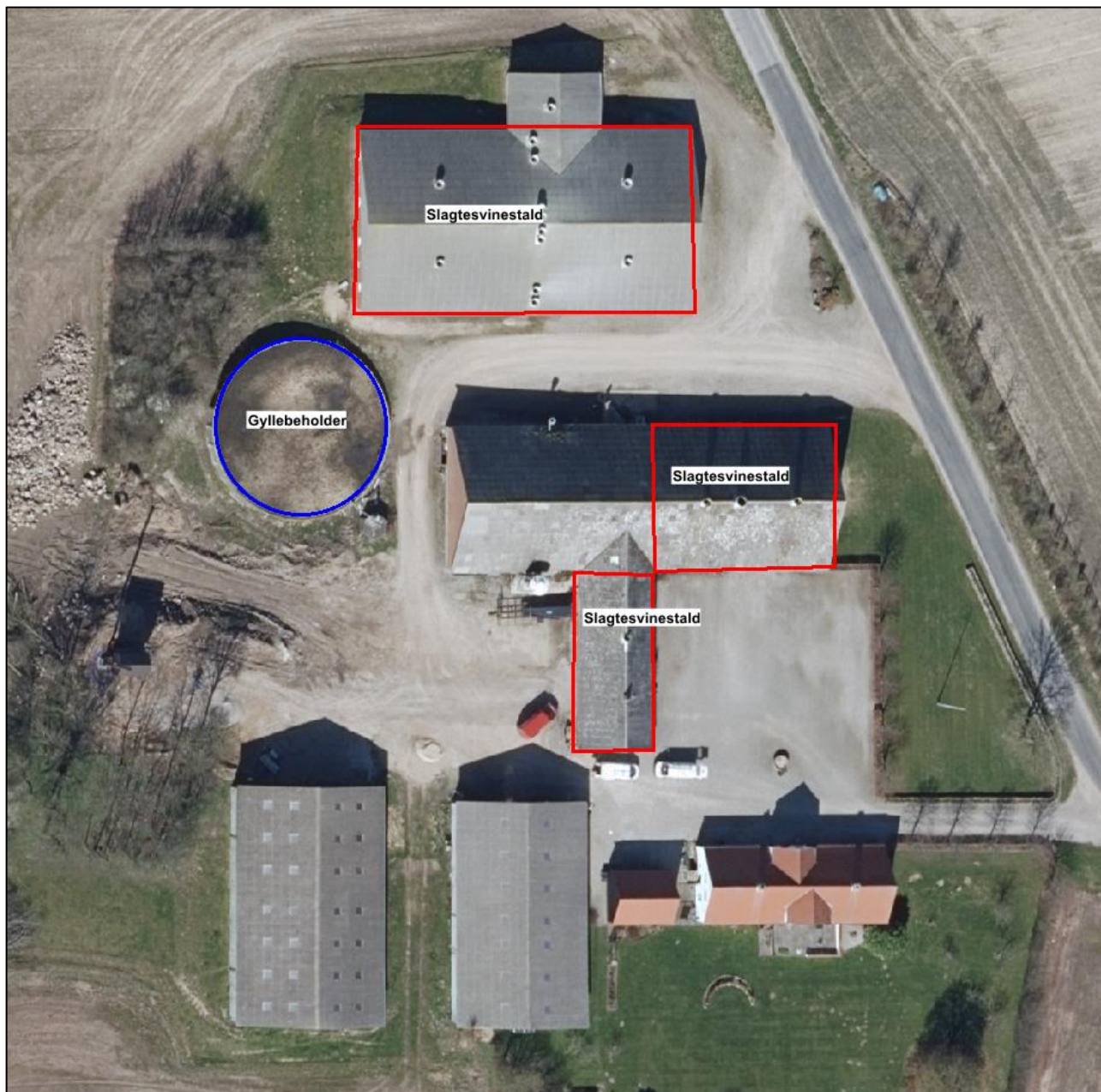
Der henvises til den eksisterende miljøgodkendelse fra 2008.

Kommunens vurdering

Der er ikke sket ændringer af driften, hvorfor det er vurderet at beskrivelserne i den gældende miljøgodkendelse fra 2008 fortsat er gældende.

6 Bilag.

6.1 Situationsplan over ejendommen



6.2 Oversigt over målte afstande i relation til placeringskrav



6.3 Status for vilkår i miljøgodkendelse af den 8. august 2008

| Nr. | Nuværende vilkår | Status/ændring |
|-----|---|--|
| 1 | Godkendelsen omfatter husdyrbruget på Gl. Tebstrupvej 9, 8732 Hovedgård. | Godkendelsen omfatter husdyrbruget på Gl. Tebstrupvej 9, 8732 Hovedgård. |
| 2 | Ejendommen tillades drevet med et dyrehold på maksimalt 6.100 slagtesvin (30-108 kg), svarende til i alt 192,59 DE. Der skal til enhver tid over for kommunen kunne fremlægges gødningsregnskab, afregninger fra slagteri incl. eksport, årsskatteregnskaber eller lignende, som dokumenterer størrelsen af ejendommens dyrehold 5 år tilbage. | Ejendommen tillades drevet med et dyrehold på maksimalt 6.100 slagtesvin (30-108 kg), svarende til i alt 161,48 DE. Der skal til enhver tid over for kommunen kunne fremlægges gødningsregnskab, afregninger fra slagteri incl. eksport, årsskatteregnskaber eller lignende, som dokumenterer størrelsen af ejendommens dyrehold 5 år tilbage. <i>Opdateret</i> |
| 3 | Husdyrbruget må ikke udvides eller ændres, før ændringen eller udvidelsen er godkendt af kommunen. Dette gælder både ændringer i bygninger, arealer og dyrehold. Såfremt der tilkøbes jord eller indgås nye forpagtnings- eller husdyrgødningsaftaler, skal Horsens Kommune have lejlighed til at vurdere omdriften af de nye arealer påvirker miljøet væsentligt. | <i>Vilkåret bortfalder, idet det er omfattet af generel lovgivning.</i> |
| 4 | Denne godkendelse skal altid være tilgængelig på ejendommen, og medarbejderne skal være informeret om, hvor den er placeret, og hvad den indeholder. Det juridiske ansvar ligger hos Torben Rasmussen. Eventuelle ændringer i ejerforhold skal straks meddeles kommunen. | Denne godkendelse skal altid være tilgængelig på ejendommen, og medarbejderne skal være informeret om, hvor den er placeret, og hvad den indeholder. Det juridiske ansvar ligger hos ejer af ejendommen. Eventuelle ændringer i ejerforhold skal straks meddeles kommunen. <i>Opdateret</i> |
| 5 | Driftsuheld hvor der opstår risiko for forurening af miljøet, skal straks meldes til alarmcentralen tlf.: 112 og derefter straks til Horsens Kommune, Teknisk Forvaltning. | Driftsuheld hvor der opstår risiko for forurening af miljøet, skal straks meldes til alarmcentralen tlf.: 112 og derefter straks til Horsens Kommune, Teknisk Forvaltning. |
| 6 | Ejendommen skal fremover indrettes og drives i overensstemmelse med de oplysninger, der ligger til grund for denne godkendelse, samt med de ændringer, der eventuelt måtte fremgå af godkendelsens vilkår. | Ejendommen skal fremover indrettes og drives i overensstemmelse med de oplysninger, der ligger til grund for godkendelse og revurderingen, samt med de ændringer, der eventuelt måtte fremgå af vilkårene. <i>Opdateret, således vilkåret også omfatter revurderingen.</i> |
| 7 | Der skal udarbejdes en beredskabsplan, som fortæller, hvor, hvornår og hvordan der skal reageres på uheld, som kan medføre konsekvenser for det eksterne miljø. Beredskabsplanen skal som minimum indeholde: <ul style="list-style-type: none"> • Procedurer, som beskriver relevante tiltag med henblik på at stoppe ulykken/uheldet og begrænse udbredelsen. • Oplysninger om hvilke interne og eksterne personer og myndigheder, der skal alarmeres og hvordan. | Der skal udarbejdes en beredskabsplan, som fortæller, hvor, hvornår og hvordan der skal reageres på uheld, som kan medføre konsekvenser for det eksterne miljø. Beredskabsplanen skal som minimum indeholde: <ul style="list-style-type: none"> • Procedurer, som beskriver relevante tiltag med henblik på at stoppe ulykken/uheldet og begrænse udbredelsen. |

| | <ul style="list-style-type: none"> • Kortbilag over bedriften med angivelse af miljøfremmede stoffer, afløbs- og drænsystemer og vandløb m.m. • En opgørelse over materiel, der er tilgængelig på bedriften, eller som kan skaffes med kort varsel, der kan anvendes i forbindelse med afhjælpning, inddæmning og opsamling af spild/lækage, som kan medføre konsekvenser for det eksterne miljø. • Planen skal indsendes til tilsynsmyndigheden senest 2 mdr. efter meddelelse af godkendelsen. | <ul style="list-style-type: none"> • Oplysninger om hvilke interne og eksterne personer og myndigheder, der skal alarmeres og hvordan. • Kortbilag over bedriften med angivelse af miljøfremmede stoffer, afløbs- og drænsystemer og vandløb m.m. • En opgørelse over materiel, der er tilgængelig på bedriften, eller som kan skaffes med kort varsel, der kan anvendes i forbindelse med afhjælpning, inddæmning og opsamling af spild/lækage, som kan medføre konsekvenser for det eksterne miljø. • Planen skal indsendes til tilsynsmyndigheden senest 2 mdr. efter meddelelse af godkendelsen. | | | | | | | | | | | | | | | | |
|---------------------|--|--|---|--|------------------------------------|---------------------|----|----|----|--|--|--|--|------------------------------|---------------------|----|----|----|
| 8 | <p>Fristen for udnyttelse af godkendelsen er 2 år fra godkendelsens dato. Godkendelsen bortfalder, såfremt den ikke er udnyttet inden denne frist.</p> <p>Hvis en miljøgodkendelse ikke har været helt eller delvist udnyttet i 3 på hinanden følgende år, bortfalder den del af godkendelsen, der ikke har været udnyttet i de seneste 3 år.</p> | <p><i>Vilkåret bortfalder, idet godkendelsen er udnyttet indenfor de 2 år, og sidste del af vilkåret er generel lovgivning.</i></p> | | | | | | | | | | | | | | | | |
| 9 | <p>Der skal på kommunens opfordring fremvises dokumentation for gødningsanvendelsen for de sidste 5 år.</p> | <p>Der skal på kommunens opfordring fremvises dokumentation for gødningsanvendelsen for de sidste 5 år.</p> | | | | | | | | | | | | | | | | |
| 10 | <p>Der skal altid være en opbevaringskapacitet af husdyrgødning på mindst 9 måneders produktion. Dokumentation skal foreligge i form af et ajourført gødningsregnskab.</p> | <p><i>Vilkåret bortfalder, idet det er omfattet af generel lovgivning.</i></p> | | | | | | | | | | | | | | | | |
| 11 | <p>Håndtering af gylle skal altid foregå under opsyn, således at spild undgås, og der tages størst mulig hensyn til omgivelserne.</p> | <p>Håndtering af gylle skal altid foregå under opsyn, således at spild undgås, og der tages størst mulig hensyn til omgivelserne.</p> | | | | | | | | | | | | | | | | |
| 12 | <p>Ved transport af flydende husdyrgødning på offentlige veje skal transportvognens åbninger være forsynet med låg eller lignende, således at spild ikke kan finde sted.</p> | <p>Ved transport af flydende husdyrgødning på offentlige veje skal transportvognens åbninger være forsynet med låg eller lignende, således at spild ikke kan finde sted.</p> | | | | | | | | | | | | | | | | |
| 13 | <p>Ved spild i forbindelse med transport eller anden kørsel på offentlig vej skal gødning straks opsamles.</p> | <p><i>Vilkåret bortfalder, idet det er omfattet af færdselsloven.</i></p> | | | | | | | | | | | | | | | | |
| 14 | <p>Ejendommens bidrag til støjbelastningen i omgivelserne må ikke overstige følgende værdier, målt ved nabobeboelser eller deres opholdsarealer, angivet som det ækvivalente, korrigerede lydtryksniveau i dB(A):</p> <table border="1" data-bbox="220 1798 906 2051"> <thead> <tr> <th></th> <th>Mandag-fredag Kl. 7.00-18.00 Lørdag Kl. 7.00-14.00</th> <th>Mandag-fredag Kl. 18.00-22.00 Lørdag Kl. 14.00-22.00 Søn- og helligdage Kl. 7.00-22.00</th> <th>Alle dage Kl. 22.00-7.00</th> </tr> </thead> <tbody> <tr> <td>Landbrugs-ejendomme</td> <td>55</td> <td>45</td> <td>40</td> </tr> </tbody> </table> | | Mandag-fredag Kl. 7.00-18.00 Lørdag Kl. 7.00-14.00 | Mandag-fredag Kl. 18.00-22.00 Lørdag Kl. 14.00-22.00 Søn- og helligdage Kl. 7.00-22.00 | Alle dage Kl. 22.00-7.00 | Landbrugs-ejendomme | 55 | 45 | 40 | <p>Ejendommens bidrag til støjbelastningen i omgivelserne må ikke overstige følgende værdier, målt ved nabobeboelser eller deres opholdsarealer, angivet som det ækvivalente, korrigerede lydtryksniveau i dB(A):</p> <table border="1" data-bbox="927 1798 1495 2051"> <thead> <tr> <th></th> <th>Man-fredag Kl. 7-18 Lørdag Kl. 7-14</th> <th>Man-fredag Kl. 18.-22 Lørdag Kl. 14-22 Søn- og helligdage Kl. 7-22</th> <th>Alle dage Kl. 22-7</th> </tr> </thead> <tbody> <tr> <td>Landbrugs-ejendomme</td> <td>55</td> <td>45</td> <td>40</td> </tr> </tbody> </table> | | Man-fredag Kl. 7-18 Lørdag Kl. 7-14 | Man-fredag Kl. 18.-22 Lørdag Kl. 14-22 Søn- og helligdage Kl. 7-22 | Alle dage Kl. 22-7 | Landbrugs-ejendomme | 55 | 45 | 40 |
| | Mandag-fredag Kl. 7.00-18.00 Lørdag Kl. 7.00-14.00 | Mandag-fredag Kl. 18.00-22.00 Lørdag Kl. 14.00-22.00 Søn- og helligdage Kl. 7.00-22.00 | Alle dage Kl. 22.00-7.00 | | | | | | | | | | | | | | | |
| Landbrugs-ejendomme | 55 | 45 | 40 | | | | | | | | | | | | | | | |
| | Man-fredag Kl. 7-18 Lørdag Kl. 7-14 | Man-fredag Kl. 18.-22 Lørdag Kl. 14-22 Søn- og helligdage Kl. 7-22 | Alle dage Kl. 22-7 | | | | | | | | | | | | | | | |
| Landbrugs-ejendomme | 55 | 45 | 40 | | | | | | | | | | | | | | | |

| | | |
|----|--|--|
| | Maksimalt værdien af støjniveauet må om natten ikke overstige dB(A). Tiderne i skemaet er ikke midlingstider, men de tidsrum hvor grænseværdierne skal overholdes. Midlingstiderne fremgår af Miljøstyrelsens vejledning nr. 5/1984. Ved klager vedrørende støj kan Horsens Kommune kræve en støjmåling, dog maksimalt en gang om året. | Maksimalt værdien af støjniveauet må om natten ikke overstige dB(A). Tiderne i skemaet er ikke midlingstider, men de tidsrum hvor grænseværdierne skal overholdes. Midlingstiderne fremgår af Miljøstyrelsens vejledning nr. 5/1984. Ved klager vedrørende støj kan Horsens Kommune kræve en støjmåling, dog maksimalt en gang om året. |
| 15 | Virksomheden skal efter anmodning fra kommunen dokumentere at vilkår om støj er overholdt. Dokumentation for overholdelse af støjkravene kan være i form af målinger i ejendommens omgivelser (under fuld drift) eller kildestyrkemålinger ved de enkelte støjkloder kombineret med beregninger efter den fælles nordiske beregningsmodel for industristøj. Kravet om dokumentation af støjforholdene kan højest fremsættes en gang årligt, med mindre den seneste kontrol viser, at støjvilkår ikke kan overholdes. Støjmålinger skal udføres som beskrevet i Miljøstyrelsen til enhver tid gældende støjbergningsvejledning (Vejledning nr. 5 1984, Ekstern støj fra virksomheder, Vejledning nr. 6, 1984, Måling af ekstern støj fra virksomheder, Vejledning nr. 5 | Virksomheden skal efter anmodning fra kommunen dokumentere at vilkår om støj er overholdt. Dokumentation for overholdelse af støjkravene kan være i form af målinger i ejendommens omgivelser (under fuld drift) eller kildestyrkemålinger ved de enkelte støjkloder kombineret med beregninger efter den fælles nordiske beregningsmodel for industristøj. Kravet om dokumentation af støjforholdene kan højest fremsættes en gang årligt, med mindre den seneste kontrol viser, at støjvilkår ikke kan overholdes. Støjmålinger skal udføres som beskrevet i Miljøstyrelsen til enhver tid gældende støjbergningsvejledning (Vejledning nr. 5 1984, Ekstern støj fra virksomheder, Vejledning nr. 6, 1984, Måling af ekstern støj fra virksomheder, Vejledning nr. 5 |
| 16 | På ejendommen skal der foretages en effektiv fluebekæmpelse i overensstemmelse med de af Statens Skadedyrslaboratorium seneste fastsatte retningslinjer, der opdateres 1 gang årligt. Bekæmpelsen skal desuden foretages på kommunens forlangende. Endvidere skal gener fra andre skadedyr ligeledes straks afhjælpes på kommunens forlangende. | Der skal på ejendommen foretages effektiv fluebekæmpelse i overensstemmelse med de af Aarhus Universitet, Institut for Agroøkologi, fastsatte retningslinjer herom. <i>Opdateret, idet Statens Skadedyrslaboratorium ikke længere eksisterer.</i> |
| 17 | Opbevaring af foder skal ske på en sådan måde, at der ikke opstår risiko for tilhold af skadedyr (rotter m.v.). | Opbevaring af foder skal ske på en sådan måde, at der ikke opstår risiko for tilhold af skadedyr (rotter m.v.). |
| 18 | Arealerne omkring bygninger og tilkørselsveje skal holdes ryddelige og fri for affald, foderrester, gødning m.v. | Arealerne omkring bygninger og tilkørselsveje skal holdes ryddelige og fri for affald, foderrester, gødning m.v. |
| 19 | Olietanke samt kemikalier og motor/maskinolie skal stå på fast tæt bund indendørs, hvor der ikke er afløb. | Olietanke samt kemikalier og motor/maskinolie skal stå på fast tæt bund indendørs, hvor der ikke er afløb. |
| 20 | Virksomhedens olie- og kemikalieaffald skal til enhver tid opbevares i tæt emballage og stå overdækket på fast, tæt bund uden mulighed for afløb til kloak, jord eller lignende. Der må maksimalt være et oplag af farligt affald i form af spildolie på 200 ltr. | Virksomhedens olie- og kemikalieaffald skal til enhver tid opbevares i tæt emballage og stå overdækket på fast, tæt bund uden mulighed for afløb til kloak, jord eller lignende. <i>Opdatere, således at sidste del af vilkåret fjernes.</i> |
| 21 | Animalsk affald, herunder selvdøde dyr, må ikke opbevares sammen med fast eller flydende husdyrgødning således, at der i tidsrummet inden afhentning opstår uhygiejniske forhold. Selvdøde dyr skal | <i>Vilkåret bortfalder, idet det er omfattet af generel lovgivning.</i> |

| | | |
|----|---|--|
| | i øvrigt opbevares i henhold til den til enhver tid gældende lovgivning. | |
| 22 | Ejendommens affaldshåndtering, dvs. sortering, opbevaring og bortskaffelse, skal til enhver tid ske i overensstemmelse med de til enhver tid gældende affaldsregulativer for Horsens Kommune, som kan ses på www.horsenskom.dk/borgerinfo/affaldog-genbrug . | <i>Vilkåret bortfalder, idet det er omfattet af generel lovgivning.</i> |
| 23 | Der må ikke foretages afbrænding af affald eller spildprodukter. | <i>Vilkåret bortfalder, idet det er omfattet af generel lovgivning.</i> |
| 24 | Spildevand fra stalde og lignende skal ledes til gyllesystemet eller anden opsamlingsbeholder. | <i>Vilkåret bortfalder, idet det er omfattet af generel lovgivning.</i> |
| 25 | Rengøring af maskiner, lastbiler til transport af dyr og sprøjteudstyr skal foregå på en vaskeplads med tæt bund og afløb til opsamlingsbeholder eller til gyllebeholder. Etablering af vaskepladsen skal være etableret senest et år efter at godkendelsen er meddelt. Vaskepladsens afløb skal udføres af autoriseret kloakmester. Inden arbejdets udførelse indsendes beliggenhedsplan og materialevalg til Horsens Kommune, Teknisk Forvaltning. | Rengøring af maskiner, lastbiler til transport af dyr og sprøjteudstyr skal foregå på en vaskeplads med tæt bund og afløb til opsamlingsbeholder eller til gyllebeholder. <i>Opdateret, således at sidste del af vilkåret er fjernet, idet vaskepladsen er etableret.</i> |
| 26 | Ejendommens husdyrgødning udbringes på 152,06 ha. Ejede og forpagtede udgør 74,56 ha og aftalearealer udgør 77,5 ha. Arealernes placering fremgår af bilag 2. | Ejendommens husdyrgødning udbringes på 152,06 ha. Ejede og forpagtede udgør 74,56 ha og aftalearealer udgør 77,5 ha. Arealernes placering fremgår af bilag 2. |
| 27 | Ejendommens ejede arealer dyrkes med et S2 sædskifte. Der skal til enhver tid være balance på tilført fosfor pr. dyreenhed (DE) med husdyrgødningen og fraført fosfor pr. dyreenhed (DE) med afgrøderne. | Ejendommens ejede arealer dyrkes med et S2 sædskifte. Der skal til enhver tid være balance på tilført fosfor pr. dyreenhed (DE) med husdyrgødningen og fraført fosfor pr. dyreenhed (DE) med afgrøderne. |
| 28 | Bedriftens fosforregnskab skal vise balance. Der bliver i alt tilført 1903,18 kg P/år, og der bliver med afgrøderne i alt fraført 2005,66 kg P/år. Fosforunderskuddet 102,48 kg/år, det vil sige et underskud på ca. 1,37 kg P/ha/år. Der kan tilføres fosforgødning via handelsgødning op til afgrødernes fosfornorm. | Bedriftens fosforregnskab skal vise balance. Der bliver i alt tilført 1903,18 kg P/år, og der bliver med afgrøderne i alt fraført 2005,66 kg P/år. Fosforunderskuddet 102,48 kg/år, det vil sige et underskud på ca. 1,37 kg P/ha/år. Der kan tilføres fosforgødning via handelsgødning op til afgrødernes fosfornorm. |
| 29 | Andelen af efterafgrøder skal i alt være 20 % inklusive de lovpligtige efterafgrøder, jf. Plantedirektoratets retningslinjer. | Andelen af efterafgrøder skal i alt være 20 % inklusive de lovpligtige efterafgrøder, jf. Plantedirektoratets retningslinjer. |

| | | |
|----|---|---|
| 30 | <p>På kommunens forlangende skal virksomheden dokumentere overholdelse af denne godkendelses vilkår ved fremvisning af:</p> <ul style="list-style-type: none"> • Gødningsregnskab, afregninger fra slagteri incl. eksport, årsskatteregnskaber eller lignende, som dokumenterer størrelsen af ejendommens dyrehold 5 år tilbage. • Dokumentation for gødningsanvendelsen for de sidste 5 år, som kan dokumentere sædskiftet samt at gødningen udbringes og opbevares i henhold til gældende lovgivning. • På kommunens forlangende skal Torben Rasmussen fremlægge kvittering for afhentning af spildolie. | <p>På kommunens forlangende skal virksomheden dokumentere overholdelse af denne godkendelses vilkår ved fremvisning af:</p> <ul style="list-style-type: none"> • Gødningsregnskab, afregninger fra slagteri incl. eksport, årsskatteregnskaber eller lignende, som dokumenterer størrelsen af ejendommens dyrehold 5 år tilbage. • Dokumentation for gødningsanvendelsen for de sidste 5 år, som kan dokumentere sædskiftet samt at gødningen udbringes og opbevares i henhold til gældende lovgivning. • På kommunens forlangende skal ejer fremlægge kvittering for afhentning af spildolie. <p><i>Opdateret, således at tidligere ejers navn er fjernet fra vilkåret.</i></p> |
| 31 | Ved ophør af dyrehold skal dette meddeles til Horsens Kommune. | Ved ophør af dyrehold skal dette meddeles til Horsens Kommune. |
| 32 | Ved husdyrbrugets ophør skal stalde m.v. rengøres og alle oplagre af husdyrgødning, foder, affald og lignende bortskaffes miljømæssigt forsvarligt. | Ved husdyrbrugets ophør skal stalde m.v. rengøres og alle oplagre af husdyrgødning, foder, affald og lignende bortskaffes miljømæssigt forsvarligt. |

Horsens Kommune
Rådhusvej 4
8700 Horsens

Telefon: +45 76 29 29 29
etapl 76 29 29 29

www.horsens.dk

HORSSENS KOMMUNE