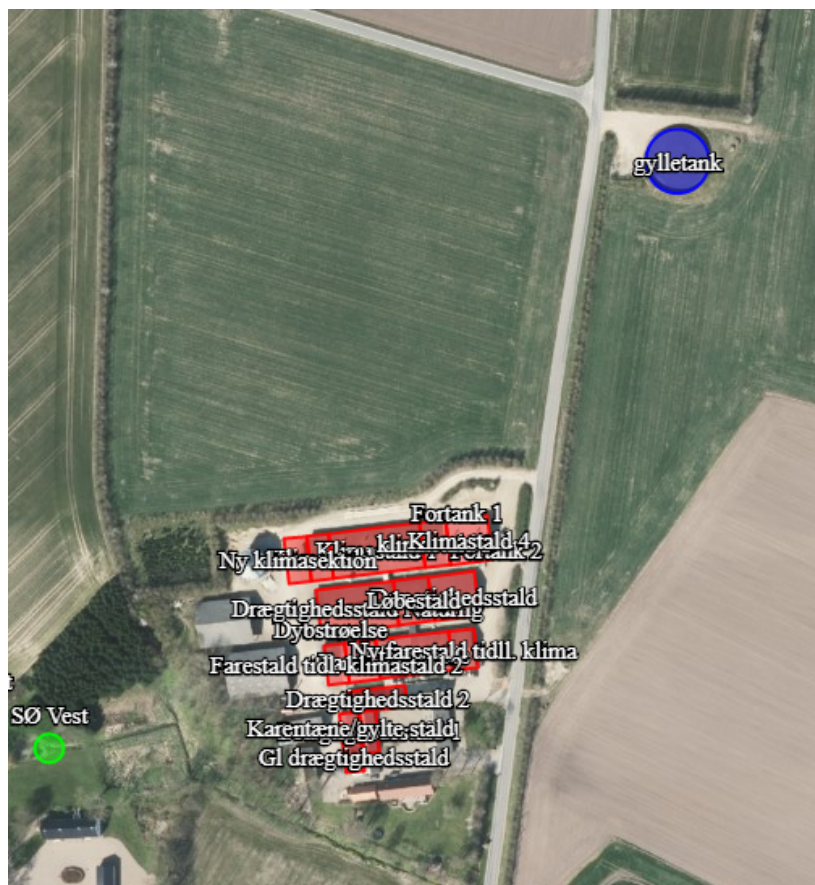


# Godkendelse til Ågårdsholmvej 3 7870 Roslev



efter § 16 a til udvidelse af svineproduktion

**12. august 2020**



## 1. Oplysninger om ansøger og ejerforhold

### **Bedrift:**

<b>Adresse:</b>	Ågårdsholmvej 3, 7870 Roslev
<b>Ejendomsnummer</b>	7790135066
<b>Matr. nr.:</b>	17a m. fl. Kirkeby By, Rybjerg
<b>CVR-nummer:</b>	25132793

### **Ansøger, ejer af ejendommen, kontaktperson:**

<b>Navn:</b>	Mads Gaarskjær
<b>Adresse:</b>	Ågårdsholmvej 3, 7870 Roslev

### **Konsulent:**

<b>Virksomhed:</b>	Landbo Limfjord
<b>Adresse:</b>	Reservevej 85, 7800 Skive
<b>Kontaktperson:</b>	Jan Haarbo
<b>Telefon:</b>	96153007
<b>E-mail:</b>	jha@landbo-limfjord.dk

### **Andre ejendomme:**

<b>Ikke samdrift</b>	Breumvej 31, 7870 Roslev
----------------------	--------------------------

### **Husdyrgodkendelse.dk**

<b>IT-skema nr:</b>	216188 version 4
<b>IE-brug</b>	Ja >750 stipladser til søer

### **Vigtige datoer:**

<b>Skive Kommune modtog ansøgningen</b>	27. februar 2020
<b>Offentlig annoncering i lokal avis</b>	27. maj og 3. juni 2020
<b>Nabo-/partshøring</b>	10. juli – 10. august 2020
<b>Godkendelsen blev meddelt og annonceret</b>	12. august 2020
<b>Klagefristen udløb</b>	9. september 2020



## 2. Indholdsfortegnelse

<b>1. OPLYSNINGER OM ANSØGER OG EJERFORHOLD</b> .....	<b>1</b>
<b>2. INDHOLDSFORTEGNELSE</b> .....	<b>2</b>
<b>3. KORT BESKRIVELSE AF ANSØGNINGEN</b> .....	<b>4</b>
<b>4. IKKE TEKNISK RESUMÉ AF MILJØKONSEKVENSRAPPORTEN</b> .....	<b>5</b>
<b>5. VILKÅR FOR HUSDYRPRODUKTION</b> .....	<b>6</b>
DRIFT OG INDRETNING .....	6
STALDE OG PRODUKTIONER.....	6
HUSDYRGØDNING .....	8
VASKEPLADS OG AFLEDNING AF VASKEVAND .....	9
OLIETANKE .....	9
STØJ.....	9
STØV, LUGT OG SKADEDYR .....	9
OLIE, KEMIKALIER OG AFFALD .....	10
EGENKONTROL .....	10
<b>6. GODKENDELSE OG LOVGRUNDLAG</b> .....	<b>11</b>
LOVGIVNING VED IE-DIREKTIVET .....	11
MILJØLEDELSE .....	11
OPLÆRING AF PERSONALE.....	11
REGELMÆSSIG KONTROL, REPARATION, VEDLIGEHOLDELSE OG BEREDSKAB .....	11
HÆNDELSER ELLER UHELD .....	12
FODER .....	12
ENERGIEFFEKTIV BELYSNING.....	12
STØVEMISSIONER FRA STALDANLÆG .....	12
MANGLENDE OVERHOLDELSE AF VILKÅR .....	12
ÅRLIG INDBERETNING .....	12
OPHØR.....	12
<b>7. DISPENSATION</b> .....	<b>13</b>
<b>8. UDNYTTELSE, KONTINUITET OG RETSBESKYTTELSE</b> .....	<b>13</b>
UDNYTTELSE .....	13
KONTINUITET.....	13
RETSBESKYTTELSE .....	13
REVURDERING.....	14
<b>9. ANDEN LOVGIVNING</b> .....	<b>14</b>
<b>10. HØRING, OFFENTLIGGØRELSE OG KLAGEVEJLEDNING</b> .....	<b>14</b>
<b>11. BESKRIVELSE OG VURDERING AF HUSDYRPRODUKTIONEN</b> .....	<b>16</b>
STALDE OG PRODUKTIONSAREAL .....	16
AFSTANDSKRAV OG LANDSKABELIGE VÆRDIER.....	18
BAT - AMMONIAK .....	19
NATUR OG HABITATOMRÅDER .....	20
JORD OG GRUNDVAND .....	23
OVERFLADEVAND .....	23
LUGT .....	25
STØJ OG RYSTELSE .....	26
STØV.....	26
SKADEDYR OG UHYGIEJNISKE FORHOLD .....	27
TRANSPORT.....	27



LYSGENER .....	28
AFFALDSPRODUKTION .....	29
VANDFORBRUG .....	29
ENERGIFORBRUG .....	30
<b>12. BAT AFSNIT .....</b>	<b>30</b>
BAT OG MANAGEMENT .....	30
BAT-EMISSION, AMMONIAK .....	30
MANAGEMENT, HERUNDER FORSLAG TIL EGENKONTROL .....	30
FORVENTET VIRKNING PÅ MILJØET .....	31
<b>13. GRÆNSEOVERSKRIDENDE VIRKNINGER .....</b>	<b>31</b>
<b>14. ALTERNATIVE TEKNOLOGIER .....</b>	<b>32</b>
<b>15. OPHØR .....</b>	<b>32</b>
<b>16. KONKLUSION .....</b>	<b>32</b>
<b>17. BILAG OVERSIGT .....</b>	<b>32</b>
BILAG 1: LOVGIVNING OG VEJLEDNING .....	33
BILAG 2: OPBEVARINGSAFTALE .....	34
BILAG 3: BEREGNING AF OPBEVARINGSKAPACITET .....	36
BILAG 4 SKITSE AF PRODUKTIONSAREAL .....	37
BILAG 5: OML-BEREGNING .....	38
BILAG 6: BEREDSKABSPLAN .....	44



### 3. Kort beskrivelse af ansøgningen

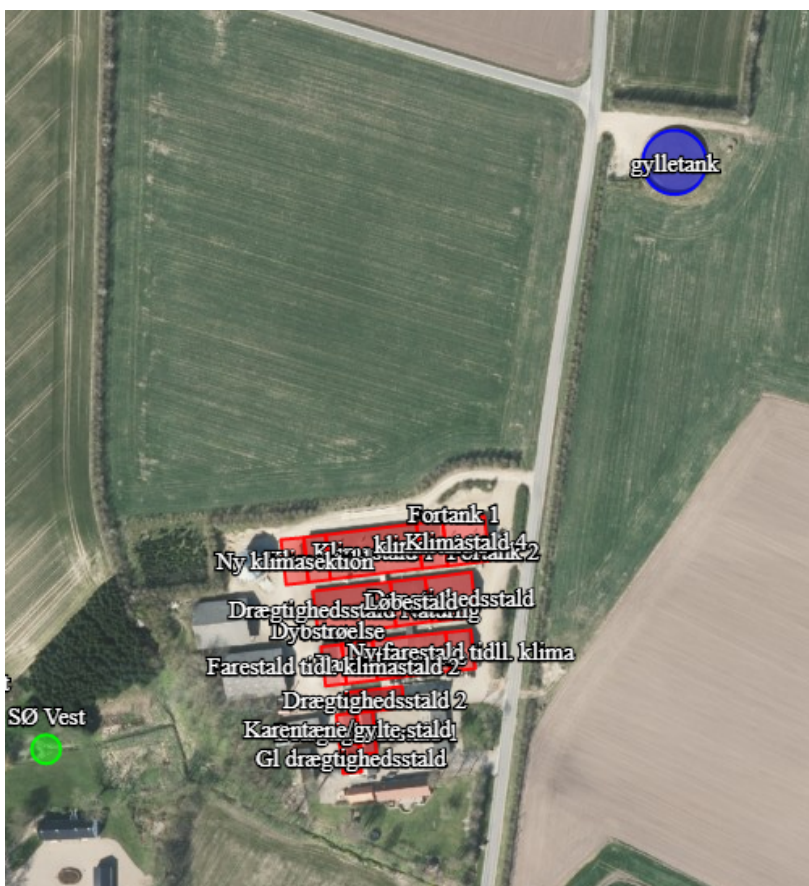
Mads Gaarskjær søger om godkendelse til at udvide svineproduktionen på Ågårdsholmvej 3, 7870 Roslev.

#### Tidligere tilladelser/godkendelser/anmeldelser

Udvidelsen omfatter en tilbygning til klimastalden. Der søges også om fleksibilitet i alle ejendommens stalde.

Det samlede produktionsareal, der søges godkendelse til er, 4.372 m<sup>2</sup>. Der er 1 gødningsanlæg på ejendommen, det er en gyllebeholder på 4.400 m<sup>3</sup>. Desuden rådes der over en gyllebeholder 2.800 m<sup>3</sup> på Yttrupvej 9.

Ejendommen blev miløgodkendt efter husdyrlovens § 12 i 2010, og der blev meddelt et tillæg til godkendelsen i 2017.





#### 4. Ikke teknisk resumé af miljøkonsekvensrapporten

Mads Gårskjær ønsker at få godkendt de eksisterende stalde efter den nye husdyrgodkendelses lov, samt etableringen af en tilbygning til klimastalden mod nord.

##### **Fleksibilitet i den ansøgte produktion**

Beregningerne er lavet, så der tages højde for de værst tænkelige emissioner af ammoniak og lugt ved evt. ændringer af staldene.

##### **Konsekvenser for omkringboende, natur og miljø**

Det er i miljøkonsekvensrapporten vurderet, hvilke konsekvenser det ansøgte vil have for omkringboende og for naturen og miljøet i området.

##### **Lugt**

Beregningerne viser, at alle lovens krav til den maksimale lugtpåvirkning af naboer, samlet bebyggelse og byer er overholdt.

##### **Landskab**

Det ansøgte vil ikke få nogen indvirkning på landskabet i området, da tilbygningen til klimastalden mod nord og langt fra nærmeste naboer mod syd og de eksisterende bygninger. Mod nord er tilbygningen dækket af træer.

##### **Påvirkning af natur**

Beregningerne viser, at hverken natur beskyttet efter danske nationale regler eller efter EU-regler, vil modtage mere ammoniak end de grænser, der er sat herfor i lovgivningen.

##### **Bedste tilgængelige teknik (BAT)**

For husdyrbrug er der krav om altid at anvende den bedst tilgængelige teknik. I forhold til at begrænse ammoniakfordampningen er dette i lovgivningen omsat til et bestemt krav til mængden af ammoniak der må komme fra husdyrbruget.



## 5. Vilkår for husdyrproduktion

### Drift og indretning

1. Vilkår i denne godkendelse, om produktion i eksisterende stalde og generelle vilkår om begrænsning af forurening fra husdyrbruget skal være overholdt, når godkendelsen meddeles. Vilkår om den nye tilbygning skal overholdes i forbindelse med, at den etableres.
2. Godkendelsen af den nye tilbygning bortfalder, hvis den del ikke er udnyttet indenfor 6 år efter, at godkendelse er meddelt.
3. Godkendelsen skal altid være tilgængeligt på landbruget. Den ansvarlige for driften og de øvrige ansatte skal kende vilkårene i denne.
4. Den fritliggende gyllebeholder ved Hegnetvej, skal afskærmes mod øst, syd og sydvest af et beplantningsbælte. Beplantningen skal være en kombination af lave og tætte buske, og høje kronedannende træsorter, således at gyllebeholderen ikke er synlig fra øst, sydvest og syd. Beplantningen skal etableres senest 6 måneder efter, at beholderen er opført. *Dette vilkår er videreført fra tidligere godkendelse.*
5. Ved husdyrbrugets overdragelse (f.eks. nyt CVR-nr.) eller ved dyreholdets ophør, så skal Skive Kommune orienteres.
6. Godkendelse fra 2012 og tillæg fra 2017 ophæves ved meddelelse af denne godkendelse
7. Der skal være en beredskabsplan på ejendommen. Beredskabsplanen skal altid være tilgængelig og placeret således, at alle ansatte på ejendommen har fri adgang til den. Alle ansatte skal være bekendt med beredskabsplanens indhold og placering. Beredskabsplanen skal opdateres efter behov og forevises tilsynsmyndigheden ved forlangende.

### Ophør

8. Ophør af drift af stalde eller gødningsopbevaringsanlæg skal meddeles til Skive Kommune.
9. Når en stald eller gødningsopbevaringsanlæg ikke længere anvendes, så skal alt husdyrgødning, foderrester og spildevand fjernes og stald/gødningsopbevaringsanlæg skal rengøres.
10. Hvis den fritliggende gyllebeholder ved Hegnetvej ikke længere bruges, skal den fjernes.
11. Ved ophør som husdyrbrug, så skal alt farligt affald vedrørende husdyrbruget afleveres i henhold til Skive Kommunes affaldsregulativ.

### Stalde og produktioner

12. Godkendelsen omfatter kun følgende staldafsnit.

Staldafsnit	Størrelse m <sup>2</sup>	Produktionsareal m <sup>2</sup> /%	Gulvtype	Dyretype
Drægtighedsstald Naturlig	862	596/69	Løsgående, dybstrøelse + spaltegulv	Søer
Drægtighedsstald 1	161	87/54	Individuel opstaldning, delvis spaltegulv	Søer
Drægtighedsstald 2	295	20/7 219/74	Drænet gulv + spalter (33%/67%) Individuel opstaldning, delvis spaltegulv	Slagtesvin Søer
Farestald	301	266/88	Kassestier, delvis spaltegulv	Søer
2 farestald	706	488/69	Kassestier, delvis spaltegulv	Søer
Klimastald 1	1.010	768/76	Toklimastald, delvis spaltegulv	Smågrise
Ny farestald tidll.	244	198/81	Kassestier. Delvis	Søer



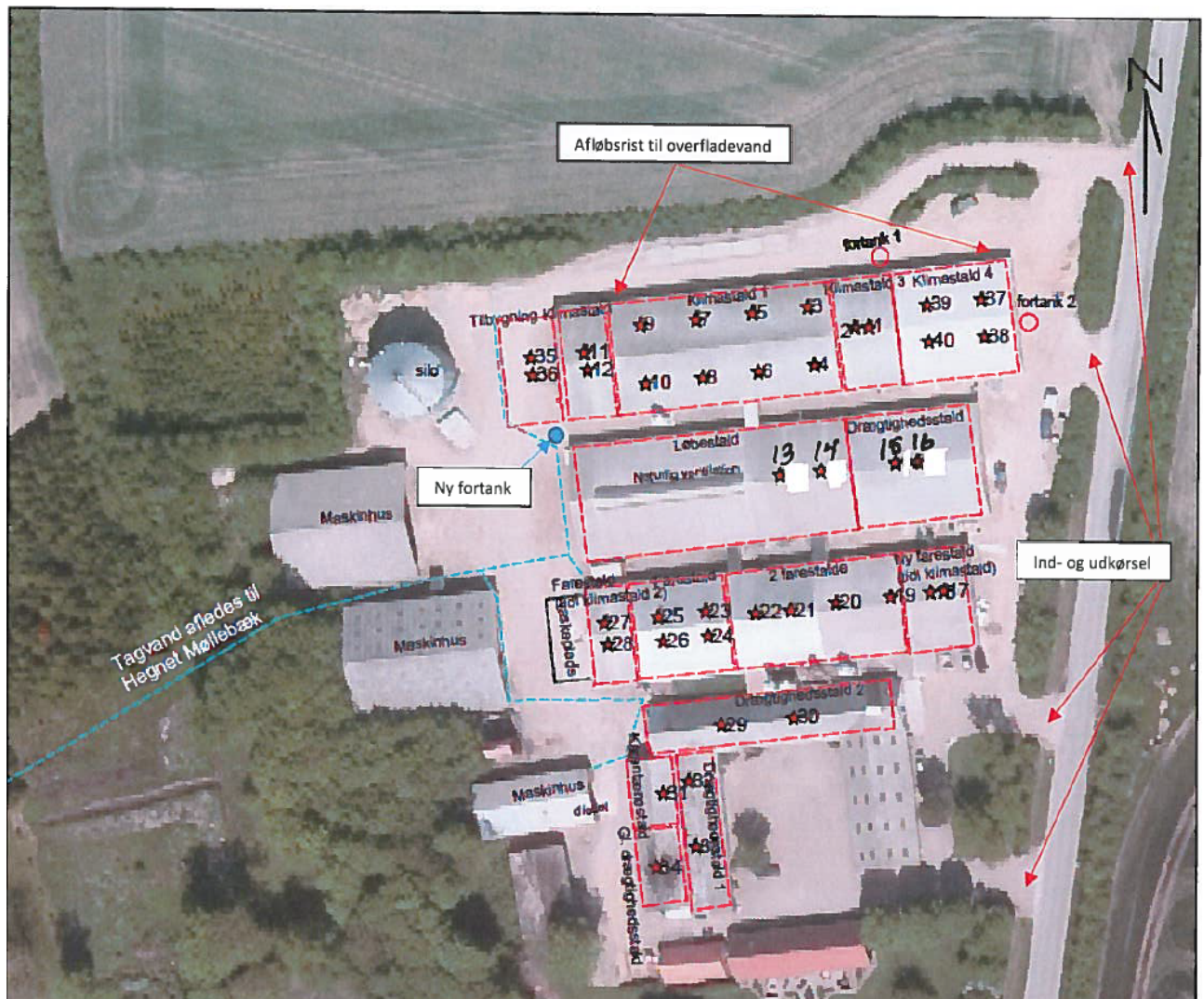
Klima			spaltegulv	
Karantæne/gylte stald	142	79/56	Løsgående, delvis spaltegulv	Søer
Farestald tidl. Klimastald 2	203	121/60	Kassestier, delvis spaltegulv	Søer
Gl drægtighedsstald	131	75/57	Individuel opstaldning, delvis spaltegulv	Søer
Drægtighedsstald	499	281/56	Løsgående, delvis spaltegulv	Søer
Klimastald	241	173/72	Toklimastald, delvis spaltegulv	Smågrise
Klimastald 3	285	200/70	Toklimastald, delvis spaltegulv	Smågrise
Klimastald 4	462	384/83	Toklimastald, delvis spaltegulv	Smågrise
Løbestald	384	79/21	Delvis spaltegulv, 25-49 % fast gulv	Slagtesvin
		158/41	Løsgående, dybstrøelse + spaltegulv	Søer
Ny klimasektion	249	180/72	Toklimastald, delvis spaltegulv	Smågrise







13. Der må kun opstaldes dyr i de staldafsnit der fremgår af skemaet i vilkår 10. Produktionsarealet i staldafsnittene må ikke overstige de værdier der fremgår af skemaet i vilkår 10. Der må kun opstaldes de dyretyper der fremgår af skemaet i vilkår 10.
14. Ventilationen i stalde skal foregå i overensstemmelse med de grunddata der er indtastet i OML beregningen.
15. Ventilationsafkast på den nordligste stald (nr. 1-12 og 35-40) skal påmonteres miljøkryds og føres minimum 2 meter over kip.
16. Der skal indsendes dokumentation på, at der er etableret miljøkryds i afkast (nr. 1-12 og 35-40) inden godkendelsen tages i brug.
17. Øvrige ventilationsafkast skal være minimum 1 meter over kip.



### **Husdyrgødning**

18. Den eksisterende gyllebeholder må maksimalt have et overfladeareal på ca. 782 m<sup>2</sup>.
19. Håndtering af gylle/fast husdyrgødning skal foregå under opsyn.
20. Påfyldning af gyllevogne/lastbiler skal foregå på en plads med afløb til opsamlingsbeholder for flydende husdyrgødning eller med gyllevogne, der har pumpe og returløb.
21. Husdyrbruget skal have en opbevaringskapacitet på minimum 9 måneder.



### **Vaskeplads og afledning af vaskevand**

**22.** Al indvendig rengøring af dyretransportvogne, og al vask og rengøring af maskiner og redskaber med husdyrgødning eller foder skal foregå på en støbt plads med fast bund. Afledning af vaskevandet skal ske til en opsamlings- eller gyllebeholder.

### **Olietanke**

**23.** Tankning af diesel- og fyringsolie skal til enhver tid ske på en plads med fast og tæt bund. Pladsen skal være overdækket. Der skal være opsyn under hele tankningen.

### **Støj**

**24.** Husdyrbrugets samlede bidrag til støjbelastningen i omgivelserne må ikke overstige følgende værdier, målt ved nabobeboelser eller deres opholdsarealer, angivet som det ækvivalente, konstante, korrigerede støjniveau målt i dB(A). Tallene i parentes angiver midlingstiden<sup>1</sup> inden for den pågældende periode:

	Tidsrum	Støjniveau i åbent land	Midlingstid
Dag	Kl. 07-18	55 dB(A)	(8 timer)
Aften	Kl. 18-22	45 dB(A)	(1 time)
Nat	Kl. 22-07	40 dB(A)	(1/2 time)
Lørdag	Kl. 07-14	55 dB(A)	(7 timer)
Lørdag	Kl. 14-22	45 dB(A)	(4 timer)
Søn- og helligdage	Kl. 07-22	45 dB(A)	(8 timer)

**25.** Støj fra husdyrbruget må i natperioden (kl. 22 – 07) ikke overstige 55 dB(A) i det åbne land målt som spidsværdi.

**26.** Skive Kommune kan bestemme, at husdyrbruget skal dokumentere, at grænseværdierne for støj er overholdt, dog højst 1 gang årligt. Dokumentation skal sendes til tilsynsmyndigheden sammen med oplysninger om driftsforholdene under målingen/beregningen. Målingerne/beregningerne skal udføres og rapporteres som "Miljømåling – ekstern støj" af en enhed, som er optaget på Miljøstyrelsens liste over godkendte laboratorier. Virksomhedens støj skal dokumenteres ved måling eller efter gældende vejledninger fra Miljøstyrelsen, pt. Nr. 6/1984 om Måling af ekstern støj og nr. 5/1993 om Beregning af ekstern støj fra virksomheder.

Målingerne/beregningerne skal foretages på/for de mest støjbelastede områder udenfor virksomhedens grund og under de mest støj belastede driftsforhold - eller efter anden aftale med miljømyndigheden.

### **Støv, lugt og skadedyr**

**27.** Ventilationen skal holdes ren. Det skal rengøres minimum 1 gang årligt.

**28.** Foderspild, spild af husdyrgødning og lignende skal fjernes fra udleveringsrum, udenomsarealer og tilkørselsveje, så der ikke opstår støv og lugtgener eller tilhold af skadedyr.

**29.** Der skal være en god staldhygiejne i stalden. Fodringsanlæg skal holdes rent.

**30.** Fluebekæmpelse skal ske i overensstemmelse med retningslinjerne fra Institut for Agroøkologi, Aarhus Universitet.

---

<sup>1</sup> Midlingstiden er gennemsnitlig støj over tid kombineret med middelværdien over tid.



**31.** Hvis Skive Kommune vurderer, at driften giver anledning til flere støv, lugt eller fluegener end forventet, så skal ejer af husdyrbruget få lavet en handlingsplan om, hvordan generne kan reduceres. Handleplanen skal godkendes af Skive Kommune, og derefter gennemføres. Udgifter til handleplanen og gennemførelse af den skal afholdes af husdyrbruget.

### **Olie, kemikalier og affald**

**32.** Farlige produkter (kemikalier, insektgifte og olier) og farligt affald skal opbevares i beholdere beregnet til formålet og beholderne skal være tydeligt mærkede med indhold. Oplagspladsen skal være under tag og uden afløb. Den skal være indrettet, så lækage og spild kan opsamles. Der må ikke være risiko for, at spild kan forurene jord og grundvand. Opsamlingskapaciteten skal svare til volumen af den største beholder. Der må ikke være risiko for opsamling af slagregn og sne.

### **Egenkontrol**

**33.** Der skal føres logbog over:

- Rengøring og vedligeholdelse af ventilationsanlæg.
- Kvittering for aflevering af farligt affald.
- Fluebekæmpelse i stalden i forbindelse med handleplanen jf. vilkår om handleplan for fluebekæmpelse.



## 6. Godkendelse og lovgrundlag

Skive Kommune meddeler hermed godkendelse til en udvidelse af husdyrbruget på Ågårdsholmvej 3, 7870 Roslev. Derudover meddeler vi godkendelse til fleksibilitet i produktionsarealerne i eksisterende stalde.

Godkendelsen er meddelt på grundlag af oplysningerne i ansøgningen og på ovenstående vilkår, og husdyrbruget skal fremover drives efter disse.

Ansøgningen er behandlet efter husdyrloven og tilhørende bekendtgørelser:

- Lov om husdyrbrug og anvendelse af gødning m.v., nr. 1572 af 20. december 2006, jf. lovbek. nr. 520 af 1. maj 2019.
- Bekendtgørelse om godkendelse og tilladelse m.v. af husdyrbrug, nr. 1261 af 29. november 2019.
- Bekendtgørelse om miljøregulering af dyrehold og om opbevaring og anvendelse af gødning, nr. 722 af 30. juli 2019.

Husdyrbruget er omfattet af § 16 a i husdyrloven.

### Andre ejendomme

Ansøger ejer 1 anden ejendom med husdyrbrug, men afstanden til den er så lang, at den ikke er forureningsmæssigt forbundet med denne. Ejendommene skal derfor ikke godkendes samlet jævnfør §16 c i husdyrloven.

### Lovgivning ved IE-direktivet

Husdyrbruget har inden denne godkendelse ret til en årlig produktion på 973 årssøer, 33000 smågrise og 520 sopolte. Derfor er den allerede omfattet af IE-direktivet.

### Miljøledelse

Husdyrbruget skal have miljøledelse. Det betyder, at der skal formuleres en miljøpolitik og fastsættes miljømål. Derudover skal der laves en handleplan for at nå det eller de fastsatte miljømål, og minimum 1 gang årligt skal miljøarbejdet evalueres, og systemet skal gennemgås.

### Oplæring af personale

Den ansvarlige for husdyrbruget skal udarbejde oplæringsmateriale og oplære personalet i følgende:

- Relevant lovgivning.
- Transport og udbringning af husdyrgødning.
- Planlægning af aktiviteter.
- Beredskabsplanlægning og -styring.
- Reparation og vedligeholdelse af udstyr.

Oplæringsmaterialet skal løbende opdateres, og det skal være tilgængeligt for personalet og kunne fremvises for tilsynsmyndigheden på forlangende.

### Regelmæssig kontrol, reparation, vedligeholdelse og beredskab

Der skal udarbejdes og følges en plan for kontrol, reparation og vedligeholdelse af husdyrbruget, inklusiv materiel. Planen skal laves med henblik på at forebygge uheld og have et beredskab for håndtering af uventede emissioner og hændelser.

Planen for regelmæssig kontrol, reparation og vedligeholdelse skal minimum omfatte:

- Gyllebeholdere (for tegn på skader, nedbrydning eller utætheder).
- Gyllepumper, -miksere, -separatorer og -spredere.
- Forsyningssystemer til vand og foder.
- Varme-, køle- og ventilationssystemer samt temperaturfølere.
- Siloer og transportudstyr (f.eks. ventiler og rør).
- Udstyr til drikkevand
- Maskiner til udbringning af husdyrgødning samt doseringsmekanisme- eller dyse

Beredskabsplanen skal som minimum omfatte:

- En plan over husdyrbruget med angivelse af drænsystemer og vandkilder og spildevandskilder.



- Handlingsplaner for håndtering af visse potentielle hændelser (f.eks. brande, utætte eller kollapsede gyllebeholdere, ukontrolleret afstrømning fra møddinger og olieudslip).
- Tilgængeligt udstyr til håndtering af forureningsulykker (f.eks. udstyr til tilstopning af drænrør og opdæmning af grøfter samt oliesug, absorberingsmåtter eller ruller til olieudslip).

### **Hændelser eller uheld**

Hvis der sker hændelser eller uheld på husdyrbruget, som påvirker miljø væsentligt, så skal Skive Kommune have besked. Det skal samtidig beskrives, hvilke tiltag der er sket for at begrænse miljøpåvirkningen fra hændelsen eller uheldet.

### **Foder**

Husdyrbrugets udskillelse af kvælstof skal reduceres enten ved at anvende fasefodring tilpasset dyrenes behov i produktionsperioden, reducere indholdet af råprotein ved hjælp af en god aminosyrebalance eller bruges et eller flere fodertilsætningsstoffer, der nedsætter den samlede mængde kvælstof, der udskilles. Husdyrbruget kan anvende en kombination af de nævnte teknikker.

Husdyrbrugets udskillelse af fosfor skal reduceres enten ved at anvende fasefodring tilpasset dyrenes behov i produktionsperioden, eller bruge et eller flere fodertilsætningsstoffer, der nedsætter den samlede mængde fosfor, der udskilles. Husdyrbruget kan anvende en kombination af de nævnte teknikker.

Det skal kunne dokumenteres, at der fodres som ovenfor nævnt. Dokumentationen skal opbevares i 5 år og kunne forevises på forlangende i forbindelse med tilsyn.

### **Energieffektiv belysning**

Husdyrbruget er forpligtet til at anvende energieffektiv belysning i overensstemmelse med reglerne i det til enhver tid gældende bygningsreglement. Dette krav gælder ved ændring eller udskiftning af eksisterende belysningssystem eller belysningsanlæg.

Fakturaer for udskiftning skal gemmes i fem år og kunne forevises på forlangende i forbindelse med tilsyn.

### **Støvemissioner fra staldanlæg**

Husdyrbruget skal enten reducere støvproduktionen fra foder og strøelse, ved at anvende en metode til at binde støv i staldanlæggene eller behandle afgangsluft fra staldanlæggene med et luftrensningssystem.

### **Manglende overholdelse af vilkår**

Hvis der er vilkår i godkendelsen, som der ikke kan overholdes i en kortere eller længere periode, så skal Skive Kommune have besked. Der skal samtidig redegøres for, hvilke tiltag som husdyrbruget foretager, for at vilkårene igen kan overholdes.

### **Årlig indberetning**

Hvert år skal der indberettes egenkontrol til Skive Kommune. Egenkontrollen skal indsendes senest den 31. marts og indeholde dokumentationen for det foregående kalenderår. Dog kan indsendelse undgås, hvis husdyrbruget har haft et tilsyn, hvor egenkontrollen er gennemgået i det seneste kalenderår.

Egenkontrollen skal indeholde:

- Logbøger for eventuel miljøteknologi på ejendommen.
- Dokumentation for miljøledelsessystemet.
- Logbøger over gennemførte kontroller, reparationer, vedligeholdelser og beredskab.
- Dokumentation for overholdelse af fodringskravene.

### **Ophør**

Hvis antallet af stipladser (årssøer) reduceres, så husdyrbruget ikke længere er omfattet af IE-direktivet, så skal Skive Kommune have besked senest 4 uger efter.

I forbindelse med dette, så skal der indsendes en kort beskrivelse af, om der kan være en risiko for, at jorden er forurennet fra driften af husdyrbruget.

Beskrivelsen skal indeholde:

- Hvilke farlige stoffer (olie og kemikalier), som har været anvendt på husdyrbruget.



- Hvordan de farlige stoffer er opbevaret.
- Hvordan de farlige stoffer er blevet brugt.
- Hvordan de farlige stoffer er bortskaffet.

### **Miljøkonsekvensrapport**

Husdyrbruget på Ågårdsholmvej 3, 7870 Roslev har en ammoniakemission på mere end 3.500 kg/år. Derfor skal husdyrbruget vurderes i forhold til VVM-direktivet. Det er ansøger, det har ansvaret for, at miljøkonsekvensrapporten er fuldstændig og af tilstrækkelig høj kvalitet. På Ågårdsholmvej 3 er den udarbejdet af konsulent Jan Haarbo. Miljøkonsekvensrapporten skal belyse de væsentligste miljøkonsekvenser ved husdyrbruget, og hvilke alternativer der er overvejet. Det betyder, at rapporten skal beskrive hvordan, husdyrbruget kan påvirke:

- 1) befolkning og menneskers sundhed
- 2) biologiske mangfoldighed med særlig vægt på kategori 1- og 2-natur samt bilag IV-arter
- 3) jordarealer, jordbund, vand, luft og klima
- 4) materielle goder, kulturarv og landskabet
- 5) samspillet mellem to eller flere af ovenstående faktorer
- 6) sårbarhed i forhold til risici for større ulykker eller katastrofer som følge af ovenstående

På baggrund af rapporten kan Skive Kommune stille vilkår til projektet, så negative miljøkonsekvenser undgås.

Miljøkonsekvensrapporten er gennemgået. Den er indarbejdet i godkendelsen i de enkelte afsnit. Den indeholder beskrivelser og vurderinger i henhold til ovenstående punkter. De enkelte afsnit i miljøkonsekvensrapporten fremgår af godkendelsen, og de bliver hver især efterfulgt af Skive Kommunes vurdering. Der er derfor stillet vilkår til husdyrbruget i denne miljøgodkendelse.

Skive Kommune vurderer herefter, at miljøkonsekvensrapporten er udarbejdet efter husdyrloven. Beskrivelser og vurderinger er fyldestgørende, og med de stillede vilkår vil der ikke være væsentlige negative konsekvenser ved landbruget.

## **7. Dispensation**

Der er ikke søgt om dispensation i forbindelse med denne godkendelse. Husdyrbrugets anlæg overholder alle afstandskrav. Skive Kommune vurderer derfor, at der ikke skal søges om dispensation.

## **8. Udnyttelse, kontinuitet og retsbeskyttelse**

### **Udnyttelse**

Godkendelsen er udnyttet, idet den omfatter fleksibilitet i de eksisterende stalde. Vilkårene i godkendelsen skal derfor være overholdt, når godkendelsen meddeles. Den nye stald skal være færdigbygget senest 6 år efter, at denne godkendelse er meddelt, ellers bortfalder den del af godkendelsen.

### **Kontinuitet**

For den del af godkendelsen som er udnyttet jf. ovenstående gælder, at hvis godkendelsen ikke udnyttes fuldt ud i 3 på hinanden følgende år, så bortfalder den del, der ikke er udnyttet. Et produktionsareal bliver udnyttet fuldt ud, når mindst 25 % af arealet udnyttes med mindst 50 % af det mulige indenfor rammerne af dyrevelfærdskrav eller andre relevante krav.

### **Retsbeskyttelse**

Der er 8 års retsbeskyttelse efter at godkendelsen er meddelt. Vilkårene kan dog til enhver tid ændres, hvis der er fremkommet nye oplysninger om forureningens skadelige virkning, hvis forureningen



medfører skadevirkninger, der ikke kunne forudses ved godkendelsens meddelelse, eller hvis forureningen i øvrigt går ud over det, som blev lagt til grund ved godkendelsens meddelelse.

## **Revurdering**

Godkendelsen skal revurderes 8 år efter, at den meddelt. Herefter skal den revurderes minimum hvert 10. år. Hvis der vedtages nye BAT-konklusioner for branchen, så skal BAT være implementeret på husdyrbruget senest 4 år efter offentliggørelsen af BAT-konklusionen.

Skive Kommune forventer at revurdere denne godkendelse første gang i 2028.

## **9. Anden lovgivning**

Der er ikke søgt om godkendelse af andre aktiviteter efter husdyrloven eller miljøbeskyttelsesloven.

Vi gør derfor opmærksom på, at godkendelse ikke omfatter tilladelser efter anden lovgivning. Så eventuelle byggetilladelser, afledning af tagvand, afledning af spildevand mm skal søges særskilt.

### **Særligt om simpelt byggeri**

Fra 1. juli 2017 skal der ikke ansøges om byggetilladelse til eksempelvis gyllebeholdere. Der skal i stedet indsendes oplysninger i henhold til § 70 i husdyrgødningsbekendtgørelsen via [tek@skivekommune.dk](mailto:tek@skivekommune.dk) eller som almindelig post mindst 14 dage før påbegyndelse af byggeriet.

Det er bygherrens ansvar at færdigmelde simpelt byggeri til kommunen, så det kan blive registreret i BBR (Bygnings- og Boligregisteret).

Vær opmærksom på, at den kommende tilbygning til stalden fortsat skal ansøges og behandles efter bygge-loven.

## **10. Høring, offentliggørelse og klagevejledning**

### **Offentliggørelse af ansøgningen**

Skive Kommune har informeret offentligheden om ansøgningen i lokale ugeaviser den 27. maj og den 3. juni 2020 med en frist på 2 uger for at komme med bemærkninger eller spørgsmål. Der er også informeret på Skive Kommunes hjemmeside i perioden den 25. maj 2020 til den 10. juni 2020.

Skive Kommune har ikke modtaget bemærkninger eller spørgsmål i perioden. Der er ingen, som har anmodet om at få udkast til miljøgodkendelsen tilsendt i høringsperioden.

### **Partshøring af ansøger**

Mads Gårskjær har haft udkast til afgørelsen i partshøring fra den 10. juli 2020 til den 10. august 2020. Han har ikke indsendt bemærkninger til afgørelsen.

### **Orientering af naboer**

Naboer, der ligger indenfor lugtkonsekvensradius på 857 m fra produktionen er blevet hørt om udkast til miljøgodkendelse.

Skive Kommune har derudover vurderet, om der er flere naboer, der skal orienteres om sagen. Naboer i husdyrlovens forstand defineres som ejere af ejendomme, der matrikulært grænser op til den ejendom, hvorpå anlægget er beliggende. Naboer skal orienteres, med mindre kommunen skønner, at det der er søgt om, har underordnet betydning for naboen. Det er kommunens opfattelse, at såfremt der på de tilstødende matrikler ikke er bebyggelse på både husdyrbrugets og naboens matrikel, så har det ansøgte som udgangspunkt underordnet betydning. Ud fra den betragtning er der ikke foretaget orientering af flere naboer.

Naboerne har ikke indsendt bemærkninger til godkendelsen i høringsperioden.

### **Offentliggørelse**

Denne afgørelse bliver annonceret offentligt på Skive Kommunes hjemmeside 12. august 2020 med en klagefrist på 4 uger.



### **Klagevejledning og søgsmål**

Hvis du ønsker at klage over denne afgørelse, kan du klage til Miljø- og Fødevareklagenævnet. Klagen skal indgives inden 9. september 2020.

Du klager via Klageportalen, som du finder via [naevneneshus.dk](https://naevneneshus.dk), [www.borger.dk](http://www.borger.dk) eller [www.virk.dk](http://www.virk.dk). Du logger på Klageportalen med NEM-ID. En klage er indgivet, når den er tilgængelig for Skive Kommune via Klageportalen. Når du klager, skal du betale et gebyr på 900,- kr. for borgere og 1.800,- kr. for virksomheder, organisationer og offentlige myndigheder.

I Klageportalen sendes din klage automatisk først til Skive Kommune. Hvis Skive Kommune fastholder afgørelsen, sender Skive Kommune klagen videre til behandling i nævnet via Klageportalen. Du får besked om videresendelsen.

Miljø- og Fødevareklagenævnet afviser din klage, hvis du sender den uden om klageportalen, medmindre du er blevet fritaget for brug af klageportalen. Hvis du ønsker at blive fritaget for at bruge klageportalen, skal du sende en begrundet anmodning via mail til Miljø- og Fødevareklagenævnet. Nævnet afgør herefter, om du kan fritages for at bruge klageportalen. Se betingelserne for at blive fritaget på <https://naevneneshus.dk>

Du kan få afgørelsen prøvet ved domstolene. Det skal ske senest 6 måneder efter, afgørelsen er meddelt.

#### **Godkendelsen er udarbejdet af:**

Skive Kommune  
Byg og Miljø  
Rådhuspladsen 2  
7800 Skive

Sagsbehandler: Peder Key Jensen  
Kvalitetskontrol: Kirsten Brødbæk  
Sagsnummer: 779-2020-6728

#### **Tilsynsmyndighed:**

Skive Kommune  
Byg og Miljø  
Rådhuspladsen 2  
7800 Skive

Med venlig hilsen

Peder Key Jensen  
Miljøtekniker





## **11. Beskrivelse og vurdering af husdyrproduktionen**

Skive Kommune har i det nedenstående vurderet miljøpåvirkningen ved etableringen af klimastalden og ændringen af dyreholdet. Beskrivelse af forholdene fremgår af ansøgningen, miljøkonsekvensrapporten og ved supplerende oplysninger. Vurderingerne foretages på baggrund af miljøkonsekvensrapporten, Skive Kommunes oplysninger om natur- og miljøforhold i området, og på områdets sårbarhed over for påvirkninger fra husdyrbruget. Der er inddraget oplysninger fra kommuneplanen og vand- og naturplanerne.

### **Stalde og produktionsareal**

#### **Miljøkonsekvensrapport – Ansøgers oplysninger og vurdering**

##### **Beskrivelse af stalde og produktionsareal**

Mads Gårskjær har også svineproduktion på Breumvej 32, og der flyttes polte og små grise mellem ejendommen.

Det vurderes, at Ågårdsholmvej 3 er en selvstændig produktion og er ikke hverken teknisk eller miljømæssigt forbundet med andre produktioner.

Driftsbygningerne på Ågårdsholmvej 3 kommer til at bestå af følgende stalde.  
Detaljeret oversigt over stalde og gulvtyper kan ses i nedenstående skema:



Stalde og produktioner						
Staldnavn	Staldstørrelse (m <sup>2</sup> )	Ventilation	Kildehøjde	Produktion	Antal måneder udegående	Produktionsareal (m <sup>2</sup> )
Ansøgt drift						
Drægtighedsstald Naturlig	862	Naturlig ventilation	3 m	(#248009) Søer, golde og drægtige. Løsgående, dybstrøelse + spaltegulv	0	596
Drægtighedsstald 1	161	Mekanisk ventilation	6 m	(#248011) Søer, golde og drægtige. Individuel opstaldning, delvis spaltegulv	0	87
Drægtighedsstald 2	295	Mekanisk ventilation	6 m	(#248014) Slagtesvin. Drænet gulv + spalter (33 %/ 67%) (#248013) Søer, golde og drægtige. Individuel opstaldning, delvis spaltegulv	0 0	20 219
Farestald	301	Mekanisk ventilation	6 m	(#248017) Søer, diegivende. Kassestier, delvis spaltegulv	0	266
2 farestalde	706	Mekanisk ventilation	6 m	(#248050) Søer, diegivende. Kassestier, delvis spaltegulv	0	488
Klimastald 1	1010	Mekanisk ventilation	6 m	(#248021) Smågrise. Toklimastald, delvis spaltegulv	0	768
Ny farestald tidll. klima	244	Mekanisk ventilation	6 m	(#248024) Søer, diegivende. Kassestier, delvis spaltegulv	0	198
Karentæne/gylte stald	142	Mekanisk ventilation	6 m	(#248028) Søer, golde og drægtige. Løsgående, delvis spaltegulv	0	79
Farestald tidl. klimastald 2	203	Mekanisk ventilation	6 m	(#248032) Søer, diegivende. Kassestier, delvis spaltegulv	0	121
Gl drægtighedsstald	131	Mekanisk ventilation	6 m	(#248035) Søer, golde og drægtige. Individuel opstaldning, delvis spaltegulv	0	75
Drægtighedsstald	499	Mekanisk ventilation	6 m	(#248037) Søer, golde og drægtige. Løsgående, delvis spaltegulv	0	281
Klimastald	241	Mekanisk ventilation	6 m	(#248039) Smågrise. Toklimastald, delvis spaltegulv	0	173
klimastald 3	285	Mekanisk ventilation	6 m	(#248041) Smågrise. Toklimastald, delvis spaltegulv	0	200
Klimastald 4	462	Mekanisk ventilation	6 m	(#248043) Smågrise. Toklimastald, delvis spaltegulv	0	384
Løbestald	384	Mekanisk ventilation	6 m	(#248046) Slagtesvin. Delvis spaltegulv, 25 - 49 % fast gulv (#248045) Søer, golde og drægtige. Løsgående, dybstrøelse + spaltegulv	0 0	79 158
Ny klimasektion	249	Mekanisk ventilation	6 m	(#248049) Smågrise. Toklimastald, delvis spaltegulv	0	180
Sum						4372

### Skive Kommunes vurdering

Skive Kommune har kontrolleret oplysninger om staldsystem, dyretype og størrelse af produktionsareal i husdyrgodkendelse.dk passer for de eksisterende stalde.

Der stilles vilkår til produktionsareal og dyretype. Derudover stilles vilkår om stalddtype i de enkelte stalde.

Drivgange, opsamlingsarealer, udleveringsrum og andre lignende områder (der ikke medregnes som produktionsareal) skal rengøres grundigt efter, at dyrene har forladt arealet. Rengøringen skal foretages senest:

- 4 timer efter, at dyrene har forladt arealet, hvis dyrene har daglig adgang til arealet.
  - 12 timer efter, at dyrene har forladt arealet, hvis dyrene ikke har daglig adgang til arealet.
- erhvervsmæssigt nødvendigt byggeri

Skive Kommune vurderer, at det ansøgte byggeri er erhvervsmæssigt nødvendigt for ejendommen. Det der søges om, er bygninger til landbrugs- og husdyrdrift. Heller ikke størrelsen af det ansøgte gør, at det falder udenfor kategorien erhvervsmæssigt nødvendigt.



## **Afstandskrav og landskabelige værdier**

### **Miljøkonsekvensrapport – Ansøgers oplysninger og vurdering**

#### **Beskrivelse af ændringer**

I forbindelse med godkendelsen opføres der en tilbygning til klimastalden mod nord. Tilbygningen udgør en forlængelse af den nordlige stald med ca. 12 meter. Tilbygningen vil have samme bredde (ca. 22 m.) og samme højde (5,15 m).

De eksisterende stalde ønskes udnyttet bedst muligt og godkendt efter den nye husdyrlov.

Der etableres en tilbygning til den nordlige klimastald og den nye tilbygning vil blive etableret i grå betonelementer og taget skal være i gråt eternit.

Etablering, udvidelse og ændring af anlæg, der medfører forøget forurening eller forøgede gener for omgivelserne skal overholde afstandskravene i lovens §§ 6 og 8. I nedenstående skema er anført afstandskravene samt den faktiske afstand til området fra den ny tilbygning.

<b>Husdyrgodkendelseslovens § 6</b>		
<b>Nærmeste</b>	<b>Afstand</b>	<b>Afstandskrav</b>
Nabobeboelse	> 300 meter	50 meter
Byzone	> 2000 meter	50 meter
<b>Husdyrgodkendelseslovens § 8</b>		
	<b>Afstand</b>	<b>Afstandskrav</b>
Enkelt vandindvindingsanlæg	>25 meter	25 meter
Fælles vandindvindingsanlæg	>1000 meter	50 meter
Vandløb (herunder dræn)	>50 meter	15 meter
Offentlig/privat fællesvej	> 100 meter	15 meter
Levnedsmiddelvirksomhed	> 25 meter	25 meter
Beboelse på samme ejendom	> 100 meter	15 meter
Naboskel	>80 meter	30 meter

\* Område i landzone, der ved lokalplan er udlagt til boligformål, blandet bolig og erhverv, rekreative formål eller til offentlige formål med henblik på beboelse, institutioner eller lignende eller område, der i kommuneplanens rammedel er udlagt til fremtidig byzone eller sommerhusområde

Som det fremgår af ovenstående er alle afstandskrav i husdyrgodkendelseslovens §§ 6 og 8 overholdt.

Bygningshøjden på tilbygningen bliver samme højde som den eksisterende bygning, klimastald, ca. 6-7 meter, og opføres i de samme materialer så det falder naturligt ind med det eksisterende byggeri.

Projektet ønskes gennemført i landskabsegnen Nordsalling. Jf. Kommuneplan 2016-2028 ligger ejendommen i det åbne land og i særligt værdifuldt landbrugsområde.

Nordsalling er de åbne vidder, industrilandbrugenes og vindmøllernes land. Jorden er frugtbar lerjord, terrænet er jævne plateauer og der er derfor høj opdyrkningsprocent. Kun få landskabstræk adskiller det ene sted fra det andet oplevelsesmæssigt og kirkerne ses langvejs fra i det åbne agerland.

Ågårdsholmvej 3 ligger i et område med bølget plateau med lange 3-rækkede læhegn. Der er flere store gårde, heraf en del i drift, husmandssteder, landsbyer og vindmøller.



## Vurdering

Det vurderes at staldbyggeriet ikke vil påvirke landskabet væsentligt, da der er tale om en mindre tilbygning i forlængelse af en eksisterende stald, og der vælges byggematerialer svarende til de eksisterende driftsbygninger.

Ågårdsholmvej 3 ligger i et område, der i kommuneplanen er udpeget som særligt værdifuldt landbrugsområde med høj dyrkningsværdi og stor husdyrtæthed.

Ejendommen ligger udenfor områder der i kommuneplanen er udpeget som naturbeskyttelsesområde, økologisk forbindelsesområde og kulturhistorisk bevaringsområde. Der er ingen geologiske interesser i området, lige som der heller ikke er fredede områder eller natur- og vildtreservater. Nærmeste Natura 2000 område med habitatnatur ligger mere end 6 km væk.

Samlet set vurderes det på baggrund af ovenstående, at Ågårdsholmvej 3 ikke er i konflikt med udpegninger i lokal- og kommuneplaner eller særlige naturhensyn.

De driftsmæssige ændringer vurderes derfor ikke at medføre en væsentlig forringelse af det landskabelige.

## Skive Kommunes vurdering

### Landskabsegn

Husdyrbruget ligger i Midtsalling. Midtsalling er de åbne vidder, industrilandbrugene og vindmøllernes land. Jorden er frugtbarlerjord, terrænet er jævne plateauer og der er derfor høj opdykningsprocent. Kun få landskabstræk adskiller det ene sted fra det andet oplevelsesmæssigt. Kommunernes byer ligger i Midtsalling og kirkerne ses langvejs fra i det åbne agerland.

### Landskabsområde(r)

Kirkeby; Bølget plateau med lange 3-rækkede læhegn. Flere store gårde, heraf en del i drift, husmandssteder, landsbyer og vindmøller.

Ejendommen ligger udenfor uforstyrret landskaber og udenfor områder der i kommuneplanen er udpeget som bevaringsværdige landskaber.



Afstandskrav og de landskabelige værdier er beskrevet og vurderet i Miljøkonsekvensrapporten. Skive Kommune har ikke yderligere bemærkninger til det og vurderer, at placeringen af tilbygningerne overholder afstandskravene og ikke påvirker landskabet væsentligt.

## **BAT - Ammoniak**

### Miljøkonsekvensrapport – Ansøgers oplysninger og vurdering

#### Ammoniakemission og BAT

Ammoniakemissionen fra husdyrbruget målt i kg NH<sub>3</sub>-N for hhv. ansøgt drift, nudrift og 8-års drift kan ses i nedenstående skema:

Samlet BAT beregning  			
	Stalde	Lagre	Total
Samlet BAT krav (kg NH <sub>3</sub> -N /år)	3846	317	4162
Faktisk emission (kg NH <sub>3</sub> -N /år)	3842	317	4159
Forskel (kg NH <sub>3</sub> -N /år)	-	-	4
Vejledende BAT Overholdt?	-	-	Ja



Bedriften anvender fasefodring tilpasset dyrenes behov i produktionsperioden, reducere indholdet af råprotein ved hjælp af en god aminosyrebalance eller bruge et eller flere fodertilsætningsstoffer, der nedsætter den samlede mængde kvælstof og fosfor, der udskilles.

### **Vurdering**

BAT-niveauet er udregnet i [www.husdyrgodkendelse.dk](http://www.husdyrgodkendelse.dk) til 4162 kg NH<sub>3</sub>-N/år. Med en samlet emission på 4159 kg NH<sub>3</sub>-N/år er BAT-niveauet overholdt.

I ansøgningssystemet er det vist, at det ansøgte overholder alle lovens afskæringskriterier. På baggrund heraf vurderes det, at ammoniakemissionen fra det godkendte produktionsareal ikke vil påvirke miljøet i en væsentlig negativ retning.

### **Skive Kommunes vurdering**

Der er en samlet ammoniakemission fra husdyrbruget på 4.159 kg NH<sub>3</sub>-N/år.

Det samlede BAT krav er jf. ansøgningssystemet beregnet til 4.162 kg NH<sub>3</sub>-N/år.

BAT-kravet til ammoniak er således overholdt med en margin på 3 kg NH<sub>3</sub>-N.

I den forbindelse bemærkes det, at vilkår i tidligere godkendelse om fodring med reduceret råprotein ikke har påvirket det beregnede BAT krav, idet virkemidlet ikke længere er med på Miljøstyrelsens teknologiliste.

Der anvendes ingen særlig teknologi for at overholde kravet til BAT.

Der stilles vilkår til produktionsareal, staldtype, dyretype og gødningsopbevaring.

Ansøger har redegjort for BAT med fokus på ammoniak, management og egenkontrol på ejendommen. Skive Kommune vurderer, at redegørelsen lever op til lovens krav, og der er fokus på minimering af

## **Natur og habitatområder**

### **Miljøkonsekvensrapport – Ansøgers oplysninger og vurdering**

#### **Ammoniakdeposition til naturområder**

Tabet af ammoniak fra landbrugsvirksomheder vil afsættes i de omkringliggende naturområder, og kan medføre ændringer af kvælstofsårbare naturtyper, med faldende artsrigdom, og dominans af få ret almindelige plantearter til følge.

En oversigt over ammoniakbelastningen fra anlægget til nærliggende natur kan ses i nedenstående skema:



## Samlet resultat af ammoniakberegninger ? i

Samlet emission: **4157,6** (kg NH<sub>3</sub>-N/år)Meremission (8 års-drift): **1069,7** (kg NH<sub>3</sub>-N/år)Meremission (nudrift): **160,3** (kg NH<sub>3</sub>-N/år)

## Oversigt af naturpunkter ? i

Navn:	Kategori:	Opretter:	Kumulation:	Ruhed natur:	Merdeposition (kg N/ha/år):		Totaldeposition (kg N/ha/år):
					8-års drift	Nudrift:	
Kat 2 sydøst	Kategori 2	Sagsbehandler	0	Bn	0,0	0,0	0,0
Kat. 2 vest	Kategori 2	Sagsbehandler	0	Bn	0,0	0,0	0,0
Kategori 1 nord	Kategori 1	Ansøger	0	Mk	0,0	0,0	0,0
Kategori 2 sydvest	Kategori 2	Ansøger	0	Mk	0,0	0,0	0,0
Sø syd	Kategori 3	Ansøger	0	Mk	0,1	0,0	0,3
Sø Vest	Kategori 3	Ansøger	0	Mk	0,4	0,1	2,6
Mose Vest	Kategori 3	Ansøger	0	S	0,2	0,1	1,3
Overdrev NV	Kategori 3	Ansøger	0	Mk	0,1	0,0	0,6
Eng Vest	Kategori 3	Ansøger	0	Mk	0,3	0,1	2,2

Kategori 1 natur giver totaldeposition 0 kg.

Kategori 2 natur bestående af et overdrev mod nordøst, men er beliggende over 6 km. fra gården og giver totaldeposition 0 kg.

Kategori 3 natur i området består af: en række mose områder og en eng mod vest men merdepositionen er på max. 1 kg, hvilket overholder gældende krav.

Ammoniak i Kat. 3 naturområderne er på mindre end 1 kg NH<sub>3</sub>-N/år i merdeposition fra anlæggene i forhold til 8-årsdrift og nudrift.

Ændringen af produktionen vurderes derfor ikke at resultere i en væsentlig forringelse af naturområdernes naturkvalitet.

### Vurdering

Kategori 1 natur giver totaldeposition 0 kg.

Kategori 2 natur bestående af et overdrev mod nordøst, men er beliggende over 6 km. fra gården og giver totaldeposition 0 kg.

Kategori 3 natur i området består af: en række mose områder og en eng mod vest men merdepositionen er på mindre end 1 kg, hvilket overholder gældende krav.

Der er ikke konstateret bilag IV arter i nær området.

På baggrund af ovenstående vurderes det samlet set, at ammoniakemissionen fra husdyrbruget ikke vil medføre en væsentlig forringelse af miljøet.



## Skive Kommunes vurdering

### Ammoniakpåvirkning af natur

Der er ansøgt om miljøgodkendelse af husdyrbrug på ejendommen Ågårdsholmvej 3, 7870 Roslev. Ejendommen ligger nordøst for Roslev, og nærområdet består af dyrkede arealer med islæt af småskove og vandhuller, umiddelbart vest for ejendommen udspringer Vandløb Rybjerg, der omgives af eng, mose og overdrev.

Husdyrbruget på ejendommen vil give en samlet emission fra stald og lager på 4.158,8 kg N/år.

Meremission for nudrift er 161,5 kg N/år og 8-års drift er 1071,0 kg N/år.

### Kategori 1-natur

Nærmeste kategori 1-natur er rigkær i Natura-2000 habitatområdet Risum Enge og Selde Vig (H221). Arealet med rigkær er beliggende ca. 6,5 km nord for ejendommen. Den beregnede totaldeposition fra husdyrbruget til nærmeste kategori 1-natur er 0 kg N/ha/år. Kravet til maksimal totaldeposition er derfor overholdt.

### Kategori 2-natur

Der er beregnet deposition til fire overdrev (kategori 2-natur). Et overdrev 4,2 km mod sydvest, et overdrev 5,5 km mod vest, et andet overdrev 7,5 km mod vest-sydvest og endnu et overdrev ca. 7,7 km mod øst-sydøst. Den beregnede totaldeposition fra husdyrbruget til overdrevene er 0 kg N/ha/år. Kravet til maksimal totaldeposition er derfor overholdt.

### Kategori 3-natur

Der er beregnet merdeposition for 2 naturområder med kategori 3-natur.

- En mose ca. 320 meter vest for ejendommen vil modtage en merdeposition på 0,2 kg N/ha/år.
- Et overdrev ca. 420 meter vest for ejendommen vil modtage en merdeposition på 0,1 kg N/ha/år.

Da de beregnede værdier for merdeposition ikke overstiger 1,0 kg N/ha/år, er beskyttelsesniveauet for de 3 kategori 3-natur områder overholdt, og der ikke er grundlag for at stille vilkår om maksimal merdeposition.

### Øvrig natur

Der er beregnet merdeposition på 0,3 kg N/ha/år (total 2,2 kg N/ha/år) til en eng ca. 170 meter vest for ejendommen. Engen er omfattet af naturbeskyttelseslovens § 3, og miljøgodkendelse af husdyrbrug må ikke medføre ændringer i naturtilstanden. En merdeposition på 0,3 kg N/ha/år vurderes ikke at medføre tilstandsændring på engen, da engen er i drift med græsning og høslæt og derfor ikke følsom overfor en mindre ændring i ammoniakpåvirkning.

Der er beregnet deposition til to søer. En sø 420 meter syd for ejendommen vil modtage en merdeposition på 0,1 kg N/ha/år (total 0,3 kg N/ha/år) og en sø 140 meter vest for ejendommen vil modtage en merdeposition på 0,4 kg N/ha/år (total 2,6 kg N/ha/år).

Som udgangspunkt er fosfor den begrænsende faktor for plante- og algevækst i denne type søer (vandhuller), og en merdeposition på op til 0,4 kg N/ha/år vurderes derfor ikke at ændre søernes tilstand.

### Habitatvurdering

#### *Vurdering i forhold til Natura 2000-områder*

Der er foretaget en vurdering af, om miljøgodkendelse af husdyrbrug på ejendommen kan påvirke Natura 2000-områder væsentligt. Nærmeste Natura 2000-område er habitatområdet Risum Enge og Selde Vig (H221), der ligger ca. 6,5 km nord for ejendommen. Ud fra beregning af totaldeposition på 0 kg N/ha/år til kategori 1-natur i Natura 2000-området vurderes det, at Natura 2000-området ikke vil blive væsentligt påvirket af ejendommens husdyrbrug.

#### *Vurdering i forhold til habitatdirektivets bilag IV arter*

Arter, der er beskyttet ifølge habitatdirektivets bilag IV, må ikke indfanges, slås ihjel eller forstyrres med vilje, og deres yngle- og rasteområder må ikke beskadiges eller ødelægges. Der er ifølge Faglig rapport fra DMU nr. 635, 2007, *Håndbog om dyrearter på habitatdirektivets bilag IV* samt *Forvaltningsplan for flagermus (2013)* registreret følgende bilag IV-arter i området omkring ejendommen:

- Damflagermus



- Vandflagermus
- Sydflagermus
- Odder
- Markfirben
- Stor vandsalamander
- Spidssnudet frø

Skive Kommune har pt. ikke kendskab til andre bilag IV arter i området.

I forhold til kvælstofdeposition vurderes det, at hverken yngle- eller rasteområder for bilag IV-arter vil påvirkes væsentligt af husdyrbrug på ejendommen, da husdyrbruget ikke medfører en væsentlig ændring af de nærmeste naturområders nuværende økologiske funktionalitet.

## **Jord og grundvand**

### **Miljøkonsekvensrapport – olietanke - Ansøgers oplysninger og vurdering**

#### **Olie og brændstof**

På ejendommen er der en 2500 l. dieseltank og en mobil dieseltank på 430 l som er placeret i et maskinhus. Begge tanke tilhører markselskabet. Sker der spild af diesel ved påfyldning, vil dette øjeblikkeligt blive opsamlet.

#### **Vurdering**

Ejendommens diesel opbevares på fast bund og overholder lovens krav om opstilling og sløjfning. Det vurderes at der i den daglige håndtering af olien er taget højde for eventuelle risici og minimering heraf.

Der vurderes ikke at være forøget risiko for miljøuheld i forbindelse med håndteringen af olie og brændstof på ejendommen.

### **Miljøkonsekvensrapport – Kemikalier og pesticider - Ansøgers oplysninger og vurdering**

Kemikalier og veterinær medicin samt mindre mængder rengøringsmidler opbevares under lås.

#### **Skive Kommunes vurdering**

Ud over de nævnte tanke er der også en 1800 l overjordisk tank til fyringsolie som er placeret indendørs. Der er stillet vilkår til opbevaring af olier og kemikalier. Derudover er der lavet en beredskabsplan for ejendommen.

Miljøkonsekvensrapporten beskriver og vurderer opbevaringen, håndteringen og bortskaffelsen af olier og kemikalier. Skive Kommune vurderer herudfra og på baggrund af de stillede vilkår, at der ikke er væsentlig risiko for forurening af jord og grundvand.

## **Overfladevand**

### **Miljøkonsekvensrapport tag- og spildevand – Ansøgers oplysninger og vurdering**

#### **Spildevand**

Rengøringsvand fra vaskeplads og fra vask af stalde tilføres gyllebeholderen. Sanitært spildevand fra driftsbygninger ledes til godkendt anlæg til nedsivning af husspildevand. Tagvandet ledes til Hegnet Møllebæk.

#### **Vurdering**

Den angivne spildevandshåndtering vurderes at ske i overensstemmelse med gældende lovgivning.

### **Miljøkonsekvensrapport gyllehåndtering og -opbevaring – Ansøgers oplysning og vurdering**

#### **Beskrivelse af gyllehåndtering og opbevaring**

Ejendommens gyllebeholder er på ca. 4.400 m<sup>3</sup>, desuden råder man over en lejet gyllebeholder på 2.800 m<sup>3</sup> på Yttrupvej 9.



Ejendommens beholderen er placeret 200 m. nord for staldbygningerne som er vist på fremsendte plantegning.

Beholderens bund og vægge er tætte og beskyttede mod tæring. Derudover tømmes den som hovedregel 1 gang årligt af hensyn til eftersyn og vedligeholdelse.

Der er lavet en beregning af opbevaringskapaciteten på 9,1 måneder med en samlet produktion på 1000 søer og 40.000 små grise (se bilag).

Håndtering af husdyrgødning på ejendommen sker i overensstemmelse med lovens krav. Der er indført procedurer og foretaget diverse foranstaltninger for at begrænse uheld og omfanget af eventuelle uheld.

- Pumpning af gylle sker under overvågning.
- Læsning af gyllevogne sker med sugekran og foregår under overvågning.

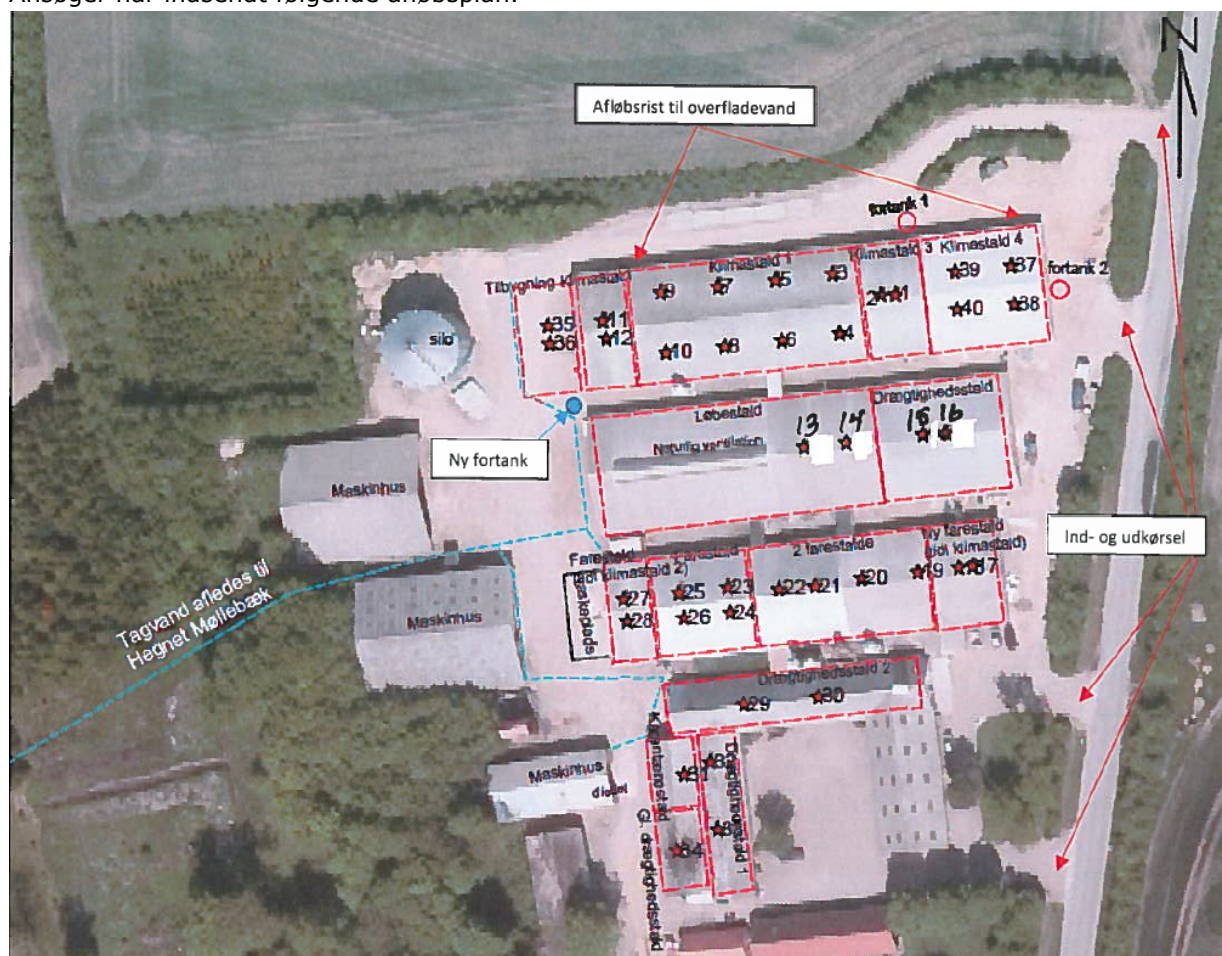
### Vurdering

Det vurderes at gyllen opbevares og håndteres på en måde som minimerer risikoen for gylleuheld på ejendommen. Opbevaring og håndtering af husdyrgødningen forventes ikke at medføre gener, der kan have en væsentlig negativ indvirkning på miljøet.

### Skive Kommunes vurdering

Udledning eller nedsivning af tagvand kræver tilladelse også selv om der kobles til et eksisterende system.

Ansøger har indsendt følgende afløbsplan.





Som supplement til tegningen, har ansøger oplyst følgende.

De 2 afløbsriste er eksisterende afløb og de er tilsluttet den eksisterende regnvandsledning (den stiplede blå).

Vaskepladsen har afløb til fortank og pumpes herfra vindere til gyllebeholderen sammen med gylle. Produktionsarealet er i lukkede stalde. Flydende husdyrgødning opbevares i gyllebeholderen på ejendommen på 4.400 m<sup>3</sup> fra 2013. Beholderen skal kontrolleres første gang i 2023.

Der er vilkår til, at håndtering af gylle skal være under opsyn og påfyldning af gyllevogn skal enten skal på fast plads med afløb eller med påmonteret pumpe med returløb. Dette vil sikre, at gylle ikke kan løbe ud. Skive Kommune vurderer, at de generelle regler i husdyrgødningsbekendtgørelsen, beholderkontrol-bekendtgørelsen og vilkår til håndteringen af gylle er tilstrækkelige til at sikre vandløb og søer mod forurening af husdyrgødning fra ejendommen.

Der er lavet en kapacitetsberegning, se bilag 3. Der er ekstra kapacitet på Yttrupvej 9, hvor der opbevares 2.800 m<sup>3</sup>, og derved er der kapacitet til opbevaring i 9 måneder. Som dokumentation er der indsendt en skriftlig aftale der gælder frem til 2040, se bilag 2. Skive Kommune vurderer derfor, at der er tilstrækkeligt kapacitet, så gyllen kan udbringes på de mest optimale tidspunkter for planterne, og derved undgår nedsivning til grundvand.

## Lugt

### Miljøkonsekvensrapport – Ansøgers oplysninger og vurdering

#### Lugtbidrag til naboer og omkringboende

Husdyrgodkendelse.dk har lavet en beregning af lugten efter henholdsvis den nye lugtvejledning og FMK-vejledningen.

Beregningerne viser at genekriteriet overholdt til nærmeste byzone og til nabobeboelse. Men til samlet bebyggelse er lugtkravet ikke overholdt efter den ny lugtvejledning.

Der er lavet en OML-beregning som er mere præcis beregning af lugt spredningen i stedet for beregningerne i Husdyrgodkendelse.dk, og de viser at lugtkravet ved samlet bebyggelse også kan overholdes (se bilag om OML).

#### Samlet resultat af lugtberegning ? i

Bebyggelse	Kumulation	Model	Ukorrigeret geneafstand (m)	Korrigeret geneafstand (m)	Vægtet gennemsnitsafstand (m)	Genekriterie overholdt
Yttrupvej 2	0	FMK	187,9	187,9	335,3	Ja
Yttrupvej 2	0	NY	428,5	385,7	331,6	Nej
Roslev By, Roslev	0	NY	597,7	597,7	2489,8	Ja

#### Vurdering

På baggrund af OML beregningen vurderes det, at lugtemissionen fra produktionsarealet på husdyrbruget ikke vil medføre væsentlig negativ påvirkninger på naboer og omkringboende.

#### Skive Kommunes vurdering

OML-beregning er vedlagt som bilag 5.



Skive Kommune har kontrolleret udpegninger og beregninger i husdyrgodkendelse.dk og er enig med ansøger i, at de er korrekte. Alle genekriterier er overholdt på nær til samlet bebyggelse. Skive Kommune har kontrolleret den indsendte OML-beregning som erstatter beregningen i husdyrgodkendelse.dk i forhold til genekriteriet til samlet bebyggelse. OML'en er kontrolleret ud fra en tjekliste udarbejdet ved en Envina temadag om lugt 15. november 2018 som efterfølgende løbende er opdateret. Ved kontrollen er anvendt version 4 fra januar 2020.

Lugtgenekriteriet overholdes i OML'en ved at ventilationsafkast på den nordligste stald (nr. 1-12 og 35-40) påmonteres miljøkryds og føres 2 meter over kip. Der er fastsat vilkår om dette. Miljøkryds forøger afkasthastigheden. Lugtemissionen løftes dermed højere op, og det giver en større fortynding af lugtemissionen. Forhøjet afkast giver også en større fortynding.

## **Støj og Rystelse**

### **Miljøkonsekvensrapport – Ansøgers oplysninger og vurdering**

#### **Støj og rystelser**

Der vil forekomme støj fra ventilationsanlæg, af- og pålæsning, transport af foder, kørsel med landbrugsmaskiner og øvrig transport til og fra ejendommen.

Transporter til og fra ejendommen vil primært foregå i dagtimer, mens ventilationsstøj må forventes hele døgnet. Der forventes ikke flere transportere i forbindelse med godkendelsen.

Da vinduer og døre normalt vis er lukkede i svinebesætninger, vil støjniveauet fra dyrene i stalden være meget lavt.

#### **Vurdering**

Husdyrbruget beliggenhed i relativ lang afstand fra naboer medfører, at støj og rystelser i forbindelse med produktionen vil være meget begrænset. Staldene ligger bag træer mod nærmeste nabo.

Det vurderes samlet set, at husdyrbruget ikke vil medføre væsentligt støjgener eller rystelser i nærmiljøet.

#### **Skive Kommunes vurdering**

De nærmeste naboer Yttrupvej 8 og Ågårdsholmvej 1 ligger ca. 100 m fra husdyrbrugets nærmeste driftsbygninger. Skive Kommune vurderer, at med vilkår om maksimalt støjbelastning fra husdyrbruget, vil støj ikke medføre væsentlige gener.

Nærmeste fuglebeskyttelsesområde er Lovns Bredning. Det ligger 10 km sydøst for anlægget. Nærmeste Ramsarområde ligger 14 km nord for husdyrbruget.

Derfor vurderes det, at områdernes fugle ikke påvirkes af støj fra husdyrbruget.

Ansøger har supplerende oplyst, at der ikke vurderes at være rystelsesgene fra husdyrbruget. På husdyrbruget er der en kompenser som står indenfor til vådfoder, men den giver ingen rystelser. De tungeste transportere er levering af foder til fodersiloerne nord for staldene og transporterne er uændret i forhold til det der er godkendt i dag.

## **Støv**

### **Miljøkonsekvensrapport – Ansøgers oplysninger og vurdering**

#### **Støv**

Der kan forventes minimale støvgener i forbindelse med transportere til husdyrbruget, da der langt til nærmeste nabo.



Staldene ligger bag træer mod nærmeste nabo. Øvrige naboer ligger i forholdsvis lang afstand fra gården.

Foder opbevares i laden og i siloer. Der er fokus på rør og slanger til siloerne er tætte.

### Vurdering

På baggrund af ovenstående vurderes det at det ansøgte ikke vil medføre væsentlige gener for omgivelserne som følge af støv.

### Skive Kommunes vurdering

Skive Kommune vurderer, at miljøkonsekvensrapporten beskriver og vurderer støv tilstrækkeligt. Vi vurderer derfor, at naboer og omgivelser ikke vil blive væsentlig påvirket af støv.

## Skadedyr og uhygiejniske forhold

### Miljøkonsekvensrapport – Ansøgers oplysninger og vurdering

#### Skadedyr

Forebyggelse af flueproblemer vil ske ved renholdelse af anlægget.

Der vil blive anvendt rovfluer i staldene til bekæmpelse af fluer. Gnavere forebygges ved renholdelse af anlægget samt udlægning af gift.

Hvis der konstateres problemer med fluer, vil der blive foretaget effektiv fluebekæmpelse i overensstemmelse med de nyeste retningslinjer fra Aarhus Universitet, Institut for Agroøkologi.

### Vurdering

Med anvendelse af rovfluer og gift søges gener fra skadedyr minimeret. Det vurderes ikke at det ansøgte vil medføre væsentlig gener for omgivelserne som følge af skadedyr.

### Skive Kommunes vurdering

Der er stillet vilkår til bekæmpelse af fluer og til renholdelse af udenoms områder. Skive Kommune vurderer derfor, at der ikke vil være væsentlige gener fra skadedyr.

## Transport

### Miljøkonsekvensrapport – Ansøgers oplysninger og vurdering

#### Transport

Ved transporter til og fra ejendommen, søges der altid for at udvise størst mulig hensyn til omgivelserne, så der ikke opstår unødvendige gener. Der er langt til de nærmeste naboer. Transporterne vil så vidt muligt foregå i dagtimerne.

Størstedelen af transporterne er kørsel med dyr og foder. Antallet af transporter forventes at falde i forhold til tidligere godkendelse (ses i tabellen nedenfor), da gylle fra gylletanken bringes ud via udlægningslanger.

Transporter	Ansøgt, antal årligt
Afhentning af døde dyr	104
Levering af grise	104
Kørsel med foder	104
Flytning af grise	104
Affald	26
Olie/diesel	12
<b>I alt</b>	<b>454</b>

### Vurdering



På baggrund af ovenstående vurderes det derfor at transporter til og fra ejendommen ikke vil medføre væsentlig negativ påvirkning på nærmiljøet.

### **Skive Kommunes vurdering**

Transporter er tilstrækkeligt vurderet i miljøkonsekvensrapporten. I eksisterende godkendelse af antal årlige transporter angivet til ca. 542 stk. Ejendommen ligger ved offentlig vej. Derfor vurderer Skive Kommune, at der ikke skal stilles vilkår til transportveje.

## **Lysgener**

### **Miljøkonsekvensrapport – Ansøgers oplysninger og vurdering**

#### **Lys**

I staldene er lyset tændt efter behov i tidsrummet 6-22. Som udgangspunkt vil der ikke være belysning i staldene om natten.

Ved staldanlægget er der udendørslys der er styret manuelt. Lyset er placeret, så det er muligt at orientere sig ved staldanlægget.

Nærmeste nabo ligger bag træer og bygninger i forhold til staldene.

Som udgangspunkt vil der ikke være belysning udenfor bygningerne om natten.

#### **Vurdering**

Staldene ligger bag træer mod nærmeste nabo og med langt til nærmeste nabo.

Belysningen vil ikke medføre væsentligt mere belysning end i nudriften. Det forventes ikke at ejendommens belysning vil påvirkning omgivelserne i negativ retning.

### **Skive Kommunes vurdering**

Lysforhold er tilstrækkeligt vurderet i miljøkonsekvensrapporten. Skive Kommune vurderer, at der ikke skal stilles vilkår til lys.



## **Affaldsproduktion**

### **Miljøkonsekvensrapport – Ansøgers oplysninger og vurdering**

#### **Affald, reststoffer, kemikalier og pesticider**

Pap, papir og plastaffald opbevares i container, der tømmes efter aftale med renovationsfirma. Mængden af brændbart er ca. 7.000 kg årligt.

Kemikalier og veterinær medicin samt mindre mængder rengøringsmidler opbevares under lås.

Foder opbevares i lade.

Farligt affald afleveres til kommunal modtagestation. Mængden af farligt affald (lysstofrør, lavenergipærer og batterier) skønnes til 200 kg. årligt.

Man får foder hjem i store 1 tons sække for at minimere mængden af emballage affald. Fodersække udgør en stor del af affaldsmængden på ejendommen.

Døde dyr opbevares på fast bund under kadaverkappe. Der er afhentning efter behov, afhængig af udetemperatur.

#### **Vurdering**

Affald og evt. restprodukter opbevares og bortskaffes i overensstemmelse med gældende lovgivning og affaldsdirektiver, og det vurderes ikke at håndteringen heraf kan medføre risiko for forurening af miljøet.

#### **Skive Kommunes vurdering**

Affaldet fra ejendommen sorteres. Det bemærkes at alt affald, herunder også pap, papir og plastaffald, skal frasorteres og afleveres til genbrug, såfremt det er egnet dertil. Skive Kommune vurderer, at affaldshierarkiet er iagttaget.

## **Vandforbrug**

### **Miljøkonsekvensrapport – Ansøgers oplysninger og vurdering**

#### **Vandforbrug**

Det årlige vandforbrug på bedriften forventes at stige 1.000 m<sup>3</sup> vand. Ejendommen er tilsluttet vandværket.

Alle drikkeventiler i svinestaldene er placeret over foderkrybberne, således at vandspild opsamles og vandspild undgås.

Ved vask af stalde anvendes iblødsætningsanlæg, hvorefter stalde vaskes med højtryksrensere med koldt vand. Både iblødsætning og vask med højtryksrensere er vandbesparende.

Vandforbruget måles og tjekkes løbende. Staldene kontrolleres dagligt og der udføres småreparationer med det samme eller tilkaldes service, hvis der er behov for det.

#### **Vurdering**

Der vurderes at forbruget af vand og foranstaltninger til at minimere spild er af et sådan omfang, at driften af husdyrbruget ikke vil medføre væsentlig påvirkning på miljøet.

#### **Skive Kommunes vurdering**

Skive Kommune vurderer, at bedriften har fokus på at minimere vandforbruget og undgå vandspild.



## **Energiforbrug**

### **Miljøkonsekvensrapport – Ansøgers oplysninger og vurdering**

#### **Energiforbrug**

Staldbelysningen rengøres jævnligt, så nytteværdien af belysningen er optimal i forhold til energiforbruget. Der sker løbende en udskiftning af bedriftens lysarmaturer til LED. Den nye staldbelysning etableres med LED belysning.

Ejendommens årlige elforbrug til produktionen forventes at stige med ca. 2.000 kWh.

#### **Vurdering**

Der vurderes at ejendommens energiforbrug er indenfor rimelighedens grænser for et husdyrbrug af denne størrelse. Det vurderes derfor at der på ejendommen er fokus på besparelse af energi, og driften af husdyrbruget forventes ikke at medføre væsentlig følger for miljøet på baggrund heraf.

#### **Vurdering**

##### **Skive Kommunes vurdering**

Der er fokus på minimering af energiforbruget ved rengøring af belysning og udskiftning til LED. Skive Kommune vurderer derfor, at husdyrbruget har fokus på energiforbruget.

## **12. BAT afsnit**

### **BAT og management**

#### **BAT-emission, ammoniak**

BAT-niveauet er udregnet i [www.husdyrgodkendelse.dk](http://www.husdyrgodkendelse.dk) til 4161 NH<sub>3</sub>-N/år. Med en samlet emission på 4158 NH<sub>3</sub>-N/år er BAT-niveauet.

#### **Vurdering**

Der produceres i eksisterende stalde som lever op til BAT.

#### **Management, herunder forslag til egenkontrol**

På bedriften er der følgende tiltag i forbindelse med egenkontrol:

1. *Uddannelse og træningsprogrammer for personale.*  
Bedriftens medarbejdere uddannes løbende efter behov igennem fx ERFA-grupper, kurser og efteruddannelse. Medarbejderne er orienteret om at ejendommen er miljøgodkendt og er bevidste og informerede om det ansvar og de vilkår, der dermed følger.
2. *Registrering af vand, energi, foder, spild, forbrug af handels- og husdyrgødning.*  
Der føres løbende kontrol med foderforbruget til dyrene og daglig kontrol med evt. vand- og foderspild. Der føres ikke løbende journal over vand- og energiforbrug samt spild, men vand- og energiforbrug opgøres årligt i forbindelse med regnskabet.
3. *Beredskabsplan.*  
Der er lavet beredskabsplan, så forholdsregler i forbindelse med uheld er beskrevet.
4. *Reparation og vedligeholdelsesprogrammer for bygninger og inventar.*  
Efter tømning af hver sektion bliver staldektionerne vasket og overbrusning, ventilations- og varmeanlæg bliver rengjort og funktionen kontrolleret. Ligeledes kontrolleres udfodringsanlægget og vandventilerne. Bygninger vedligeholdes løbende og ejendommen holdes ryddelig.



5. *Hensigtsmæssig planlægning af aktiviteter på anlægget.*

Dyreflytninger sker så vidt muligt altid på hverdage i dagtimer.

Fodertransport til og fra ejendommens lager foretages normalt på ugens hverdage.

I forbindelse med høst vil der dog foregå arbejde ud over almindelig arbejdstid.

Faste arbejdsopgaver inddeles i daglige-ugentlige-månedlige-årliche opgaver.

Egenkontrol foreslås at omfatte bl.a. daglig overvågning af foderforbruget og periodevis kontrol af vand- og energiforbrug, samt en plan for kontrol, reparationer og vedligeholdelse af bedriften og dens materiel.

6. Medarbejderne instrueres omkring:

- Reparation og vedligeholdelse af udstyr.
- Dyrenes sundhed og velfærd.
- Foder og hygiejne
- Medicinanvendelse
- Affaldshåndtering
- Anvendelse af rengøringsmidler
- Betjening, vedligehold og kontrol af udstyr
- Risici og Beredskabsplan
- Arbejdssikkerhed, APV
- Sundhedsrisici
- God produktionspraksis

Desuden udarbejdes der oplæringsmateriale i:

- Relevant lovgivning.
- Transport og udbringning af husdyrgødning.
- Planlægning af aktiviteter.
- Beredskabsplanlægning og -styring.
- Reparation og vedligeholdelse af udstyr.

Uheld og driftsforstyrrelser:

Uheld og driftsforstyrrelser søges mindsket ved en god vedligeholdelse af bedriftens mekaniske- & tekniskeudstyr. Ved at udarbejde driftsinstruktioner til medarbejdere på relevante driftsopgaver.

### Forventet virkning på miljøet

Med ovenstående er der redegjort for, at der er fokus på management og egenkontrol på ejendommen. Ved at registrere og iagttage daglige rutiner og forbrug, kan eventuelle uheldsmæssige forhold identificeres og afhjælpes.

Det vurderes samlet set at driften af husdyrbruget på Ågårdsholmvej 3 inkl. egenkontrol og management lever op til lovens krav. Driften af husdyrbruget forventes derfor samlet set ikke at medføre en væsentlig negativ virkning på miljøet, herunder befolkningens sundhed, den biologiske mangfoldighed, jord, vand, luft eller klima.

### Skive Kommunes vurdering

Ansøger har redegjort for BAT med fokus på ammoniak, management og egenkontrol på ejendommen. Skive Kommune vurderer, at redegørelsen lever op til lovens krav, og der er fokus på minimering af miljøbelastning på ejendommen.

## 13. Grænseoverskridende virkninger

Husdyrbruget ligger langt fra den danske grænse og en vurdering af indvirkning på miljøet i en anden stat finder ansøger ikke relevant.





## 14. Alternative teknologier

Den eneste øvrige alternative løsning at fortsætte husdyrbruget med uændret drift. Dette vil fastholde ansøger på en uhensigtsmæssig produktion, i nedslidte stalde placeret på flere ejendomme. Det ansøgte vurderes derfor at være det bedst mulige alternativ for produktionen.

## 15. Ophør

Følgende vil blive udført hvis husdyrbruget ophører.

Gyllebeholder, fortank, gyllekanaler, tømmes/rengøres.

Fodersiloer/foderrum tømmes og rengøres

Staldafsnit tømmes /rengøres.

Halmstakke fjernes

Olietanke tømmes

Døde dyr fjernes.

Kemikalier-medicin bortskaffes efter kommunens affaldsregulativ.

Omkringliggende arealer vedligeholdes.

Rotter, mus, fluer bekæmpes.

## 16. Konklusion

Skive Kommune vurderer:

- At ansøger har truffet de nødvendige foranstaltninger til at forebygge og begrænse forureningen fra husdyrbruget.
- At ansøger sikrer, at råstoffer udnyttes optimalt.
- At affaldet fra husdyrproduktionen så vidt muligt genanvendes eller nyttiggøres.
- At udvidelsen af husdyrbruget ikke påvirker naturen med dens bestande af vilde planter og dyr og deres levesteder.
- At værdifulde bebyggelser, kultur- og bymiljøer samt landskaber bevares.
- At de åbne kyster fortsat udgør en væsentlig natur- og landskabsressource.
- At husdyrbruget i øvrigt kan drives på stedet uden at påvirke omgivelserne på måde, som er uforenelig med hensynet til omgivelserne.

Udvidelsen af husdyrbruget vil samlet set ikke give anledning til væsentlige påvirkninger/gener for natur-, kultur- og landskabsområder og omkringboende, idet Skive Kommune har stillet vilkår til driften.

## 17. Bilag oversigt

Bilag 1: Lovgivning og vejledning

Bilag 2: Opbevaringsaftale

Bilag 3: Beregning af opbevaringskapacitet

Bilag 4: Skitse af produktionsareal

Bilag 5: OML-beregning

Bilag 6: Beredskabsplan



## **Bilag 1: Lovgivning og vejledning**

Godkendelsens vilkår er meddelt med baggrund i kommunens vurderinger og i følgende af Miljøstyrelsens bekendtgørelser, vejledninger og orienteringer:

- Vejledning nr. 2/2001 Luftvejledningen
- Vejledning nr. 5/1984 Ekstern støj fra virksomheder
- Vejledning nr. 6/1984 Måling af ekstern støj fra virksomheder
- Vejledning nr. 34/2019 om kontrol af gyllebeholdere
- Vejledning nr. 31/2019 til bkg. om påfyldning og vask af sprøjter til udbringning af bekæmpelsesmidler
- Wiki-vejledningen – Miljøstyrelsens vejledning om godkendelse af husdyrbrug
- Vejledning nr. 6/2005 om håndhævelse af Miljøbeskyttelsesloven
- Faglig rapport vedrørende en ny lugtvejledning for husdyrbrug (dec. 2006)
- Vejledende retningslinjer for vurdering af lugt og begrænsning af gener fra stalde udgivet af FMK

Udover vilkårene i denne tilladelse er husdyrbruget underlagt bestemmelserne i gældende love og bekendtgørelser.

Udover Lov om husdyrbrug og anvendelse af gødning m.v. (lovbekendtgørelse nr. 520 af 1. maj 2019), kan bl.a. følgende af de heraf afledte bekendtgørelser, regulativer og forskrifter være relevante for husdyrbruget:

- Bek. nr. 1261 af 29. november 2019 om tilladelse og godkendelse m.v. af husdyrbrug.
- Bek. nr. 224 af 8. marts 2019 om affald.
- Bek. nr. 722 af 9. juli 2019 om miljøregulering af dyrehold og om opbevaring og anvendelse af gødning.
- Bek. nr. 1536 af 9. december 2019 om miljøtilsyn.
- Bek. nr. 844 af 23. juni 2017 om miljøregulering af visse aktiviteter.
- Bek. nr. 1322 af 14. december 2012 om kontrol af beholdere til opbevaring af flydende husdyrgødning og ensilagesaft.
- Bek. nr. 1411 af 4. december 2017 om uddannelse og autorisation i forbindelse med køb, overdragelse og professionel anvendelse af bekæmpelsesmidler.
- Bek. nr. 815 af 18. juni 2018 om bekæmpelsesmidler.
- Bek. nr. 1401 af 26. november 2018 om påfyldning og vask m.v. af sprøjter til udbringning af plantebeskyttelsesmidler.
- Bek. nr. 1611 af 10. december 2015 om indretning, etablering og drift af olietanke, rørsystemer og pipelines.
- Skive Kommunes regulativ for erhvervsaffald.

Der kan i fremtiden vedtages nye bestemmelser, som vil kunne medføre andre regler for husdyrbrugets aktiviteter.

**Bilag 2: Opbevaringsaftale**

<b>Aftale om opbevaring af husdyrgødning</b>		
<b>Undertegnede modtager</b>		
Navn <u>IB SKOVGAARD ROHDE</u>		
Adresse <u>YTTRUPVEJ 9, 7870 ROSLEV</u>		
forpligter mig herved til at modtage <u>2800 m<sup>3</sup></u>		
t husdyrgødning til opbevaring på nedenstående		
<b>ejendom/bedrift</b>		
Kaldet	Beliggenhed <u>YTTRUPVEJ 9</u>	
Matr.nr. <u>5a</u>	Størrelse (ha)	
<b>fra medunderskrevne leverandør</b>		
Navn <u>Mads Børnskov</u>		
Adresse <u>Ågårdsholmvej 3 7870 Roslev</u>		
Aftalen gælder i perioden	fra (dato) <u>1/1-2020</u>	til (dato) <u>1/1 2040</u>
(Aftaleperioden skal være mindst 5 år). Aftalevilkår fremgår af side 5.		
Dato	Dato <u>16/5 - 2020</u>	
<u>IB Skovgaard Rohde</u> Modtagers underskrift		
<u>Mads Børnskov</u> Leverandørs underskrift		



Aftalevilkår			
Aftalen er indgået på nedenstående vilkår. Vilkår, som ikke skal gælde overstreges, og eventuel anden aftale anføres under punkt 8.			<b>5. Forsikring</b>
1. Husdyrgødningen, som ønskes opbevaret, består af			Forsikringspligten påhviler modtageren.
	t		Kapacitet
Gylle	X		2800 m <sup>3</sup>
Ajle			
Fast gødning			
Møddingsvand			
<b>2. Tømning</b>			<b>6. Betaling for opbevaringskapacitet</b>
Opbevaringsanlægget/-anlæggene skal tømmes af			For udnyttelse af opbevaringskapacitet betaler leverandøren et årligt beløb, som i 2020 udgør kr. 1000,-
<input checked="" type="checkbox"/> modtager			Om regulering af det aftalte beløb er aftalt følgende:
<input type="checkbox"/> leverandør			Beløbet betales
<input type="checkbox"/> anden aftale			<input type="checkbox"/> Forud for et år ad gangen
Følgende er i øvrigt aftalt om udkørselstidspunkter, brug af køreveje m.v:			<input checked="" type="checkbox"/> Anden aftale
<b>3. Ansvar</b>			Beløbet betales årligt inden den 31/12
Ansvaret for, at opbevaringsanlægget/-anlæggene opfylder de til enhver tid gældende krav til opbevaring af husdyrgødning, påhviler modtager.			<b>7. Uenighed</b>
<b>4. Vedligeholdelse og beholderkontrol</b>			Eventuelle uenigheder afgøres efter god landmandsskik af en planteaviskonsulent. Kan parterne ikke blive enige om at udpege en planteaviskonsulent, udpeges denne af
Den løbende vedligeholdelse af anlægget i aftaleperioden samt tilmelding til den 10-årige beholderkontrol påhviler modtageren.			<b>8. Andre vilkår</b>

**Bilag 3: Beregning af opbevaringskapacitet****Beregning af opbevaringskapacitet**

Beregning for : *Landmand* Mads Gårskjær  
*navn*  
*adresse* Ågårdsholmvej 3  
*postnr og by* 7800 Skive  
*kundenr*  
*sags nr*

**Årlig produktion:**

\*standard tal fra Driftsplanlægningsl

Gylle produktion inkl, vand i tank*	10990,0	m3
Vaskevand fra produktionen	0	m3
Ensilagepladser (0,7 m3/m2)	0	m3
Befæstede arealer (0,7 m3/m2)	200	m3
Minus nedbør i tank (0,4 m3/m2)	300	m3
<b>Arlig produktion i alt</b>	<b>10890,0</b>	<b>m3</b>

**Opbevaringskapacitet:**

Gyllebeholder	4400	m3
Gyllekummer	1050	m3
Gyllebeholder Yttrupvej 9	2800	m3
		m3
		m3
		m3
		m3
<b>Opbevaringskapacitet i alt</b>	<b>8250</b>	<b>m3</b>

<b>opbevaringskapacitet i mdr.</b>	<b>9,1 antal mdr.</b>
------------------------------------	-----------------------

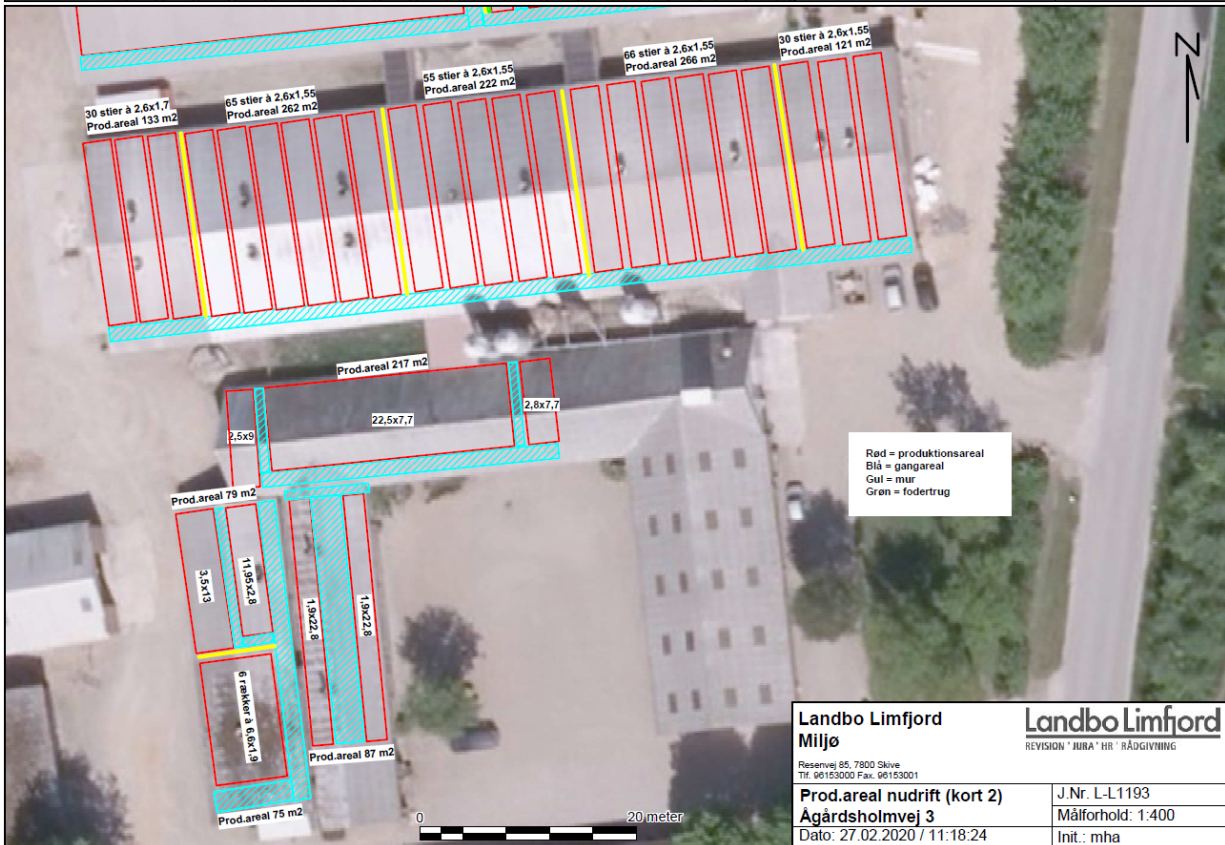
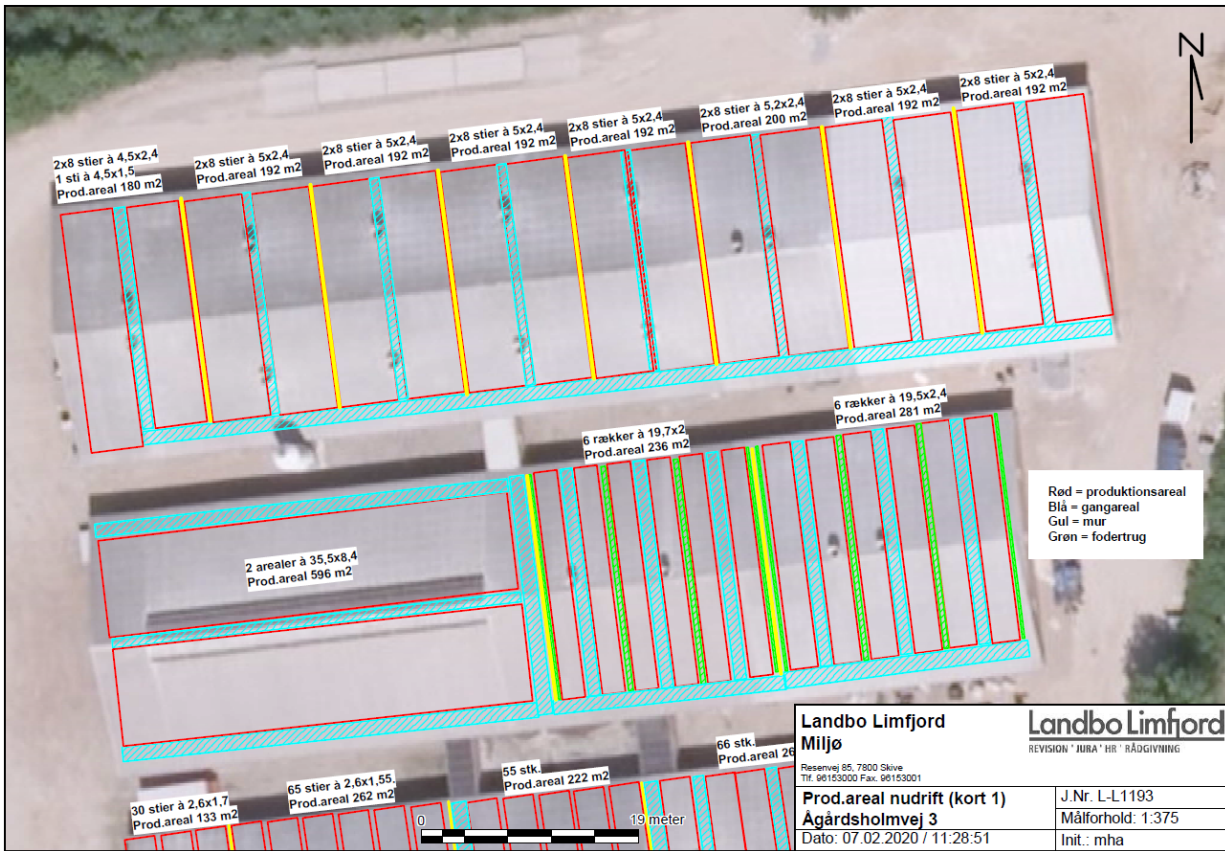
<b>Tilstrækkeligt med antal mdr.</b>	<b>9 antal mdr.</b>
<b>Svarende til kapacitet</b>	<b>8167,5 m3</b>
<b>Over / under kapacitet</b>	<b>82,5 m3</b>

Beregning foretaget af:

Miljøafdelingen: Jan Haarbo Planteavl:
---



### Bilag 4 Skitse af produktionsareal



**Bilag 5: OML-beregning****Landbo Limfjord**

REVISION ' JURA ' HR ' RÅDGIVNING

Skive Kommune

08-07-2020

**OML Lugtberegning Ågårdsholmvej 3**

Ud fra lugtberegning i [www.husdyrgodkendelse.dk](http://www.husdyrgodkendelse.dk) ses at afstand til samlet bebyggelse er overskredet.

**Samlet resultat af lugtberegning**

Bebyggelse	Kumulation	Model	Ukorrigeret geneafstand (m)	Korrigeret geneafstand (m)	Vægtet gennemsnitsafstand (m)	Genekriterie overholdt
Ytrupvej 2	0	FMK	187,9	187,9	335,3	Ja
Ytrupvej 2	0	NY	428,5	385,7	331,6	Nej
Roslev By, Roslev	0	NY	597,7	597,7	2489,8	Ja

Med en geneafstand på 385,7 meter og en vægtet gennemsnits afstand på 331,6 meter er lugtkravet ikke opfyldt ved NY lugtberegning. Det er ifølge vejledningen en mulighed at erstatte beregningen med en OML beregning på et konkret projekt.

Ud fra vedhæftede specifikationer på dyrehold, ventilationssystem og staldplacering (se bilag 1) er der via OML-Mult 6.01 lavet en spredningsberegning.

Lugtgrænserne for bolig i landzone, samlet bebyggelse og byzone er fastsat til henholdsvis 5, 7, 15 OU/m<sup>3</sup>.

Resultaterne dækker over det maximale månedlige 99 %- fraktil, hvilket vil sige at lugten kun i 7 timer af måneden vil være højere end dette niveau.

Der er regnet på 2 scenarier på lugten fra stalden med naturlig ventilation med forskellig fordeling af lugten:

Scenarie 1: 80% gennem kip og 20 % gennem afkast i vægge

Scenarie 2: 60% gennem kip og 40 % gennem afkast i vægge



Der er forudsat en ruhedslængde på 0,15 m som svarer til hvad Miljø- og Fødevareklagenævnet har vurderet vil være acceptabelt, når der er et tæt beplantningsbælte i nærheden af emissionskilden.

Midtpunktet for beregningen er afkast 14.

**Resultaterne af OML beregningerne viser:**

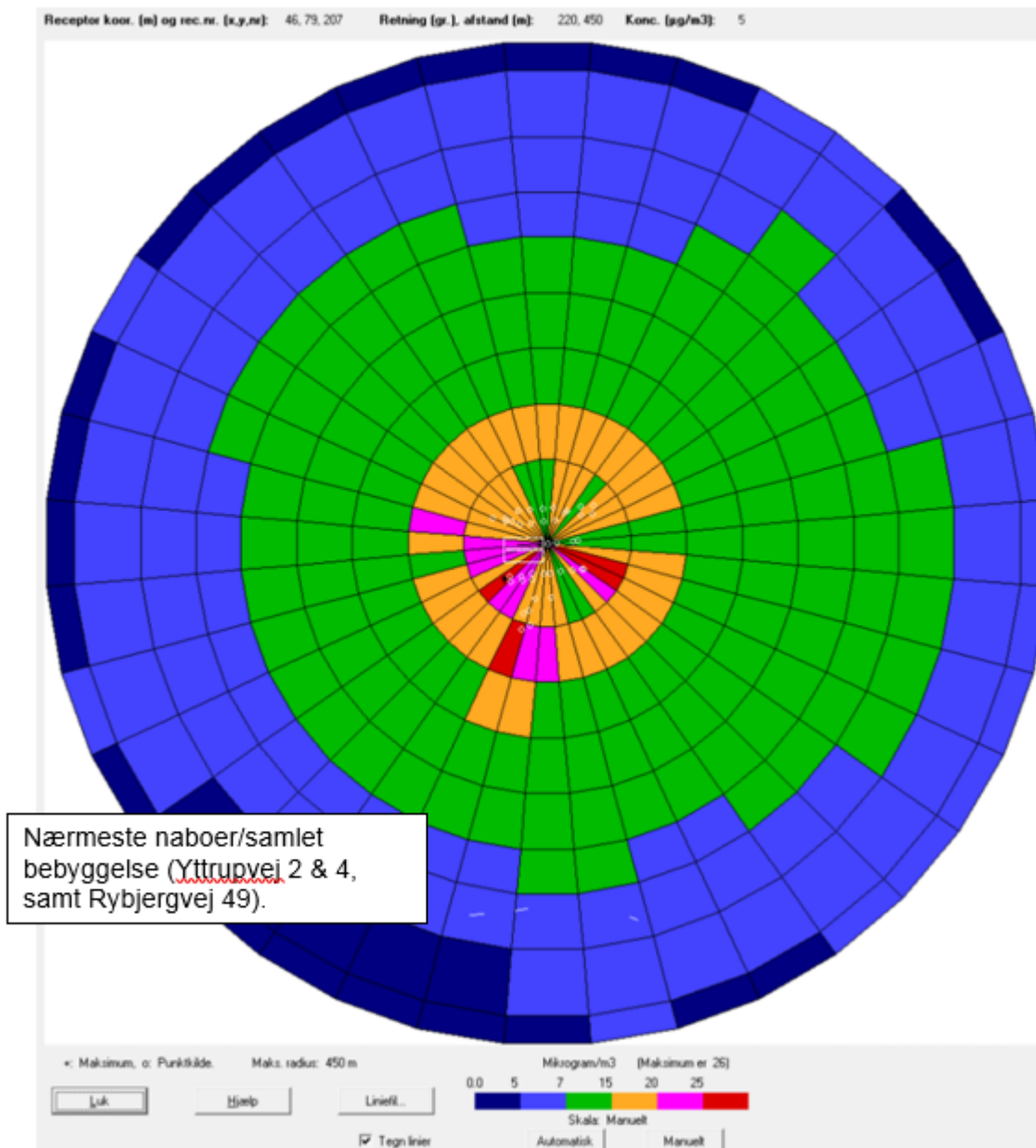
- 6-7 OU/m<sup>3</sup> hos de nærmeste naboer i begge scenarier som også indgå i en samlet bebyggelse (Yttrupvej 2, Yttrupvej 4 og Rybjergvej 49).
- Kravet er overholdt i begge scenarier da grænsen er 7 OU/m<sup>3</sup>

For at overholde kravet er der regnet med følgende:

- Ventilationsafkast på den nordligste stald (nr. 1-12 og 35-40) påmonteres miljøkryds og føres 2 meter over kip.

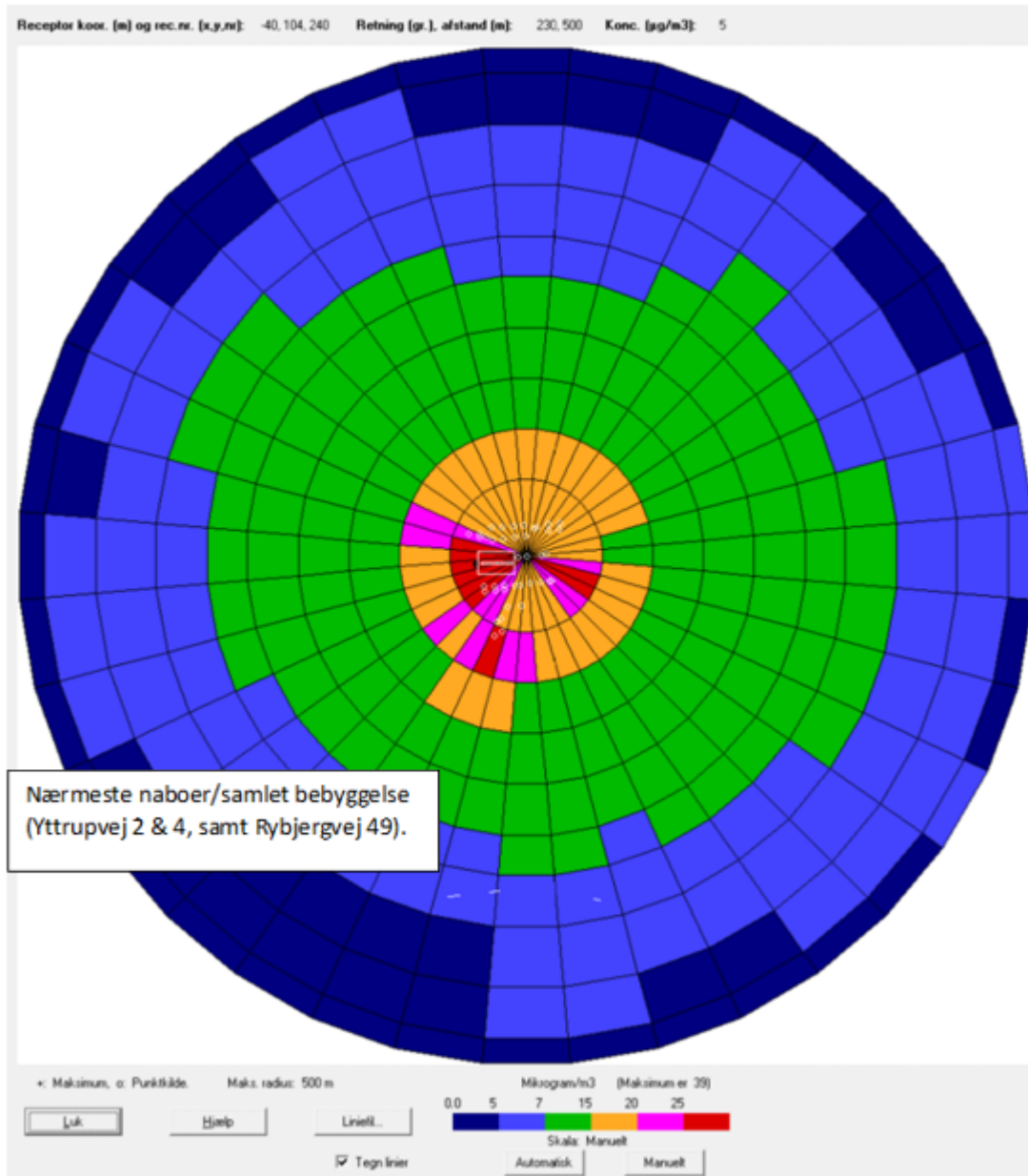


## Resultat for scenarie 1:





## Resultat for scenarie 2:





	Antal stipladser
Klimastald 4	1280
Klimastald 3	570
Klimastald 1	2593
Klimastald	566
Løbestald	138
	79
Drægtighedsstald	165
Ny farestald (tidl klimastald)	30
2 farestalde	121
Farestald	65
Farestald (tidl klimastald 2)	30
Drægtighedsstald 2	48
	20
Karantænestald	50
Drægtighedsstald 1	68
Gl. drægtighedsstald	50
Ny klimasektion	600



	Afkast	x	y	x	Højde	temp	U-diamet	t-dia.kryds	t-diamet	vol	OU/s	Lugt pr. stald			
Klimastald 4	37	375	458		5,2	23	0,62	0,54	0,6	14700	2016	8064			
	38	375	451		5,2	23	0,62	0,54	0,6	14600	2016				
	39	364	457		5,2	23	0,62	0,54	0,6	14700	2016				
	40	364	450		5,2	23	0,62	0,54	0,6	14.600	2016				
Klimastald 3	1	352	453		5,2	23	0,62	0,54	0,6	8000	2100,00	4200			
	2	350	452		5,2	23	0,62	0,54	0,6	8000	2100,00				
Klimastald 1	3	340	456		5,2	23	0,62	0,54	0,6	12000	2016,00	16128			
	4	342	445		5,2	23	0,62	0,54	0,6	12000	2016,00				
	5	330	455		5,2	23	0,62	0,54	0,6	12000	2016,00				
	6	331	444		5,2	23	0,62	0,54	0,6	12000	2016,00				
	7	319	454		5,2	23	0,62	0,54	0,6	12000	2016,00				
	8	320	442		5,2	23	0,62	0,54	0,6	12000	2016,00				
	9	308	453		5,2	23	0,62	0,54	0,6	12000	2016,00				
	10	309	441		5,2	23	0,62	0,54	0,6	12000	2016,00				
Klimastald	11	297	447		5,2	23	0,62	0,54	0,6	8000	1816,5	3633			
	12	297	444		5,2	23	0,62	0,54	0,6	8000	1816,5				
Løbestald	13	335	424		5,5	23	0,62		0,6	9000	1706,40	3412,8			
	14	343	425		5,5	23	0,62		0,6	9000	1706,40				
Drægtighedsstald	15	358	426		5,5	23	0,62		0,6	8250,00	997,55	1995,1			
	16	362	427		5,5	23	0,62		0,6	8250,00	997,55				
Ny farestald (tidl klimastald)	17	367	401		4,7	23	0,62		0,6	5250,00	1584,00	3168			
	18	365	401		4,7	23	0,62		0,6	5250,00	1584,00				
2 farestalde	19	357	400		4,7	23	0,62		0,6	0,00	1952	7808			
	20	346	399		4,7	23	0,62		0,6	10587,50	1952				
	21	337	397		4,7	23	0,62		0,6	10587,50	1952				
	22	331	397		4,7	23	0,62		0,6	10587,50	1952				
Farestald	23	321	397		4,7	23	0,62		0,6	5687,5	1064	4256			
	24	321	392		4,7	23	0,62		0,6	5687,5	1064				
	25	311	396		4,7	23	0,62		0,6	5687,5	1064				
	26	312	391		4,7	23	0,62		0,6	5687,5	1064				
Farestald (tidl klimastald 2)	27	301	395		4,7	23	0,62		0,6	5250	968	2128			
	28	302	390		4,7	23	0,62		0,6	5250	968				
Drægtighedsstald 2	29	324	375		5	23	0,42		0,4	3650	1744	2868			
	30	338	376		5	23	0,42		0,4	3650	1744				
Karantænestald	31	313	361		4	23	0,62		0,6	5000	560,9	560,9			
Drægtighedsstald 1	32	318	364		4	23	0,42		0,4	3400	522	1044			
	33	319	351		4	23	0,42		0,4	3400	522				
Gl. drægtighedsstald	34	311	347		4	23	0,62		0,6	5000	900	900			
Ny klimasektion	35	286	446		5,2	23	0,62	0,54	0,6	8000	1890	3780			
	36	287	443		5,2	23	0,62	0,54	0,6	8000	1890				
Drægtighedsstald Naturlig ventilation											4231,6	4231,6			
Lugt i alt:											68605,4	68177,4			
Drægtighedsstald		x	y	Byg	Nv	Vinkel	Side	Side 2		Bygn/kilde højde	Fordeling af luft/lugt				
KIP-afkast	295	296		5 grad	2	29			5,5		3385,28	80%	2538,96	60%	1269,48
Afkast vng afkast	295	296		5 grad	22	39			1,9		846,32	20%	1692,64	40%	
						bredtlængde					4231,60		4231,6		

**Bilag 6: Beredskabsplan**

**Beredskabsplan for**  
**Kirkeby Overgaard**  
**Ågårdsholmvej 3, Kirkeby, 7870 Roslev**

Denne beredskabsplan er udarbejdet som en del af ejendommens miljøgodkendelse med dette formål at stoppe og begrænse evt. uheld med konsekvenser for det omgivende miljø.

Planens indhold skal være kendt af gårdens ansatte m.m. og skal udleveres til indsatsleder/miljømyndighed i forbindelse med uheld, forureninger, brand og lignende.

Beredskabsplanen skal revideres/kontrolleres mindst 1 gang om året og skal være let tilgængelig og synlig.

**Beredskabsplanen findes i beredskabsmappen på kontoret i stalden.**

**Kortmateriale over ejendommen med angivelse af:**

- ◆ Drænbrønde/regnvandsbrønd/afløb
- ◆ Udløbspunkter til vandløb og markdræn.
- ◆ Slukningsmateriel
- ◆ Afbrydere til diverse pumper, anlæg, strømafbrydere, m.v.



## Telefonnumre

Nærmeste telefon står på **kontoret i stalden** og har nr. **97 57 20 48**

Mads	51 30 28 98
Jesper	20 40 94 78
Henriette	28 70 89 98
<u>Sergi</u>	42 96 73 36

Man - fredag	Aften/nat
8.00 - 16.00	Weekend/helligdag

### Maskinstation:

Martin Børsting	30 97 13 10	30 97 13 10
Salling Maskinstation	97 57 12 63	20 10 30 82
Falck	99 15 34 90	
Brandvæsen	112	
Miljømyndighed	99 15 55 00	

Dyrlæge, <u>DanVet</u>	61 63 79 88	61 63 79 88
Elektriker, Østsalling EL	97 57 60 90	Omstilling
Ventilation, Skov	72 17 55 55	Omstilling
Smed, Kirkeby Smed	97 57 12 85	20 68 12 85
Foderanlæg, Big		
<u>Dutchmann</u>	70 23 28 70	Omstilling

Læge :		
Lægehuset Roslev	97 57 14 66	
Lægevagt		70 11 31 31



## Brand- og evakueringsinstruks

Ved brand der ikke kan slukkes ved egen hjælp.

### Tilkald brandvæsenet – RING 112 – oplys:

- ◆ Navn, adressen og telefonnummer der ringes fra.
- ◆ Hvad der er sket og at det er en gårdbrand.
- ◆ Er der tilskadekomne – hvor mange
- ◆ Er dyrene kommet ud – art og antal der evt. er fanget.

Kontakt Mads Gaarskjær på telefonnummer 97 57 20 45 / 51 30 28 98

Iværksæt rednings- og slukningsarbejde, hvis det er muligt og forsvarligt, herunder fjernelse og evakuering af dyr olie, trykflasker.

Placering af slukningsmateriel er angivet på oversigtskort i forrum.

Hvis det ikke er muligt at slukke branden – forsøg at begrænse den ved lukning af døre og vinduer.

Modtag brandvæsenet og udlever denne mappe sammen med kortmaterialet.

### Oplys endvidere:

- ◆ Evt. tilskadekomne eller dyr der ikke er reddet i sikkerhed.
- ◆ Hvor det brænder
- ◆ Brandens omfang
- ◆ Hvor der er adgangsveje

På ejendommen findes der følgende materiel, som evt. kan anvendes for at afhjælpe situationen:



## Pulverslukkere placeret i:

- ◆ Laden
- ◆ Blanderum
- ◆ Værksted
- ◆ Forrum
- ◆ Staldene
- ◆ Ved halmfyr

## Instruks i tilfælde af gylleudslip

Ved akut gylleudslip følges nedenstående procedure:

Find årsagen til gylleudslippet og søg det stoppet hurtigst muligt.

**Kontakt Mads Gaarskjær på telefonnummer 51 30 28 98**

- Hvis ingen kontakt, fortsæt til næste punkt.

**Kontakt en af nedenstående maskinstationer med henblik på at skaffe en slamsuger:**

- ◆ **Martin Børsting**                      **30 97 13 10**
- ◆ **Salling Maskinstation**            **97 57 12 63**
- ◆ **Tøndering Maskinstation**        **97 57 12 50**

Vurder omfanget af gylleudslippet. Forsøg at afgrænse forureningens omfang ved at afskære gyllen fra at løbe i vandløb og drænbrønde. Dette gøres ved at dæmme op for gyllen med jord i en halvmåneformet rende ud med nærmeste vej, så gyllen suges op herfra. Benyt gårdens traktor med frontlæsser til at lave jordvold. Der kan ligeledes benyttes halmballer/big baller fra halmlager ved halmfyr.

**Er gyllen løbet i vandløb eller dræn – RING STRAKS 112**

### Oplys:

- ◆ Navn, adressen og telefonnummer der ringes fra.
- ◆ Hvad der er sket og hvor meget der er løbet ud.





Lav herefter opdæmning af vandløbet med bigballer.

Modtag brandvæsen/miljøvagt og udlever denne mappe sammen med kortmaterialet.

## Instruks i tilfælde af kemikalie- og oliespild

Ved akut kemikalie- og oliespild følges nedenstående procedure.

Find årsagen til kemikalie- og oliespild og søg det stoppet hurtigst muligt.

**Kontakt Mads Gaarskjær på telefonnummer 51 30 28 98**

Vurder omfanget af oliespildet. Forsøg at afgrænse forureningens omfang ved at afskære kemikalierne og olien fra at løbe i vandløb og drænbrønde. Dette gøres ved at strø savsmuld eller kattegrus på udslippet for at opsuge de spildte væsker.

**Er oliespild løbet i vandløb eller dræn – RING STRAKS 112**

**Oplys:**

- ◆ Navn, adressen og telefonnummer der ringes fra.
- ◆ Hvad er der sket og hvor meget der er løbet ud.

Lav herefter en opdæmning af vandløbet med bigballer.

Modtag brandvæsen/miljøvagt og udlever denne mappe sammen med kortmaterialet.



## Stophaner / hovedafbrydere

Afbrydere til diverse pumper, anlæg, strømafbryder m.v. er ligeledes noteres på kortet over ejendommen.

### Vand

Hovedhane til stald sidder i forrum i stalden.

Hovedhane til hele gården er ved nordlig indkørsel i nærheden af værksted, modsat side af vej.

### Elektricitet

Hovedafbryder sidder i forrum i stalden.

### Gyllepumpe

Hovedafbryder sidder i blanderum.



## Strømsvigt instruks

- ◆ Kontakt Mads Gaarskjær på telefonnummer 51 30 28 98
- ◆ Tjek alle stalde og se, om nødopluk er åbent.
- ◆ Vurdér om dyr lider under træk fra nødopluk eller varme
- ◆ Begræns træk gener og varmeudvikling (Overbrusning).
- ◆ Kontrollér at der ikke sker forurening som følge af manglende strøm.
- ◆ Ved **strømsvigt på over 30 min.**, ring til Energi Midt på 70 13 13 09 og forhør om varigheden af udfaldet.