

Tilladelse efter lov om husdyrbrug og anvendelse af gødning § 16 b
Fortsat drift af sostald, smågrisestald og gyllebeholdere samt etablering af en ny
smågrisestald i eksisterende bygning
Højfældevej 5, 4900 Nakskov



*Lolland Kommune, Jernbanegade 7, 4930 Maribo
Sags nr. 408007
Meddelt den 7. august 2020*

DATABLAD

Titel:

Tilladelse efter lov om husdyrbrug og anvendelse af gødning § 16 b
Fortsat drift af sostald, smågrisestald og gyllebeholdere samt etablering af en ny smågrisestald i eksisterende bygning - Højfældevej 5, 4900 Nakskov

 Lovgivning:

- Lovbekendtgørelse nr. 520 af 1. maj 2019 om husdyrbrug og anvendelse af gødning m.v. (husdyrbrugloven)
- Bekendtgørelse nr. 1261 af 29. november 2019 om godkendelse og tilladelse til husdyrbrug (husdyrgodkendelses bekendtgørelsen)
- Bekendtgørelse nr. 760 af 30. juli 2019 om miljøregulering af dyrehold og om opbevaring og anvendelse af gødning (husdyrgødningsbekendtgørelsen)

Dato for afgørelsen:

7. august 2020

Ansøger:

Steffen Grænge Sørensen, Gurrebyvej 10 a, 4900 Nakskov

CVR nr.:

28998538

CHR nr:

70719

Ejendom:

Højfældevej 5, 4900 Nakskov – ejendomsnummer 3600002896

Matrikelnummer staldanlæg:

2 a Højfælde By, Halsted

Kontaktperson angående driften:

Steffen Grænge Sørensen

Ansøgers konsulent:

Piil Krogsgaard - VKST

Godkendelses- og tilsynsmyndighed:

Lolland Kommune, Teknik- og Miljømyndighed, Fruegade 7, 4970 Rødby

Sagsbehandler:

Natur- og miljø-sagsbehandler Catarina Jensen

Kvalitetssikring:

Fagkoordinator Dorthe Prip Lahrman
Miljø-sagsbehandler Martin Westen

INDHOLDSFORTEGNELSE

Datablad	1
Indholdsfortegnelse	2
1. Ansøgning, tilladelse og vilkår	4
1.1 Ansøgningen om miljøtilladelse	4
1.2 Samlet vurdering og afgørelse.....	4
1.3 Vilkår	4
1.4 Denne tilladelse	7
1.5 Biaktivitet.....	7
1.6 Offentlighed og klagevejledning	8
1.7 Meddelelsespligt ved ændringer, ejerforhold og uheld.....	10
1.8 Gyldighed og andre godkendelser	10
1.9 Retsbeskyttelse	11
2. Beskrivelse af husdyrbruget og det ansøgte	12
2.1 Husdyrhold, stalde og produktionsareal.....	12
2.2 miljøteknologi i stalde og anlæg til husdyrgødning	15
2.3 Husdyrgødning produktion, opbevaring og håndtering	15
2.4 Vandforbrug.....	17
2.5 Energiforbrug.....	18
2.6 Ventilation	18
2.7 Ammoniak fra anlægget og BAT krav	19
3. Beliggenhed og de landskabelige værdier	21
3.1 Afstandskrav, bygge- og beskyttelseslinjer, fredninger m.v.....	21
3.2 Planmæssige forhold og beplantning	22
4. Ammoniak.....	26
4.1 Ammoniak fra anlægget	26
4.2 Ammoniakfølsomme lokaliteter	26
4.3 Ammoniak og særligt beskyttede dyre- og plantearter	29
4.4 Ammoniak og internationale naturbeskyttelsesområder	30
5. Jord, grundvand og overfladevand	31
5.1 Jord og grundvand	31
5.2 Overfladevand.....	31
6. Forurening fra anlægget	32
6.1 Lugt.....	32
6.2 Skadedyr.....	33

6.3 Affald.....	34
6.4 Støj og vibrationer	35
6.5 Transport.....	36
6.6 Andre påvirkninger	38
7. Egenkontrol.....	39
8. Bilag	41
Bilag 1 Staldtegninger og opmåling.....	42

1. ANSØGNING, TILLADELSE OG VILKÅR

I dette kapitel beskrives det ansøgte, og her er den samlede vurdering og afgørelse samt tilladelsens vilkår og beskrivelse af offentlighed samt juridiske forhold omkring tilladelsen.

1.1 ANSØGNINGEN OM MILJØTILLADELSE

Ansøger oplyser, at ”produktionen af slagtesvin og kødkvæg er ophørt, og der vil fremadrettet alene skal være søer og smågrise på ejendommen. For at opnå større fleksibilitet i produktionen er det ønsket at få godkendt produktionen efter den nye husdyrgodkendelsesbekendtgørelse. Der sker en mindre udvidelse af produktionsarealet til smågrise i eksisterende bygning”.

1.2 SAMLET VURDERING OG AFGØRELSE

Lolland Kommune meddeler hermed jf. husdyrbrugloven¹ § 16 b tilladelse til det ansøgte på baggrund af ansøgers oplysninger og på betingelse af, at tilladelsens vilkår overholdes.

Det er Lolland Kommunes samlede vurdering jf. husdyrgodkendelsesbekendtgørelsen¹ § 33, at det ansøgte kan gennemføres uden væsentlig virkning på miljøet i forhold til omgivelsernes sårbarhed og kvalitet, samt at den ansøgte ombygning er nødvendig for ejendommens drift som landbrugsejendom.

1.3 VILKÅR

2.1 Husdyrhold, stalde og produktionsareal

1. Den på kort 2.1.1 og tabel 2.1.2 viste stald kaldet drægtighedsstald staldafsnit 1 med et oplyst produktionsareal på 424 m² må anvendes til hold af løsgående golde - og drægtige søer på delvist spaltegulv.
2. Den på kort 2.1.1 og tabel 2.1.2 viste stald kaldet drægtighedsstald staldafsnit 2 med et oplyst produktionsareal på 20 m² må anvendes til hold af individuel opstaldede golde - og drægtige søer på delvist spaltegulv.
3. Den på kort 2.1.1 og tabel 2.1.2 viste stald kaldet ny smågrisestald med et oplyst produktionsareal på 94 m² må anvendes til klimastald til smågrise på delvist spaltegulv.
4. Den på kort 2.1.1 og tabel 2.1.2 viste stald kaldet farestald med et oplyst produktionsareal på 408 m² må anvendes til hold af diegivende søer i kassestier på delvist spaltegulv.

¹ Bekendtgørelse nr. 1261 af 29. november 2019 om godkendelse og tilladelse til husdyrbrug

5. Den på kort 2.1.1 og tabel 2.1.2 viste stald kaldet smågrise staldafsnit 1 med et oplyst produktionsareal på 60 m² må anvendes til klimastald til smågrise på delvist spaltegulv.
6. Den på kort 2.1.1 og tabel 2.1.2 viste stald kaldet smågrise staldafsnit 2 med et oplyst produktionsareal på 538 m² må anvendes til klimastald til smågrise på delvist spaltegulv.
7. Den på kort 2.1.1 og tabel 2.1.2 viste stald kaldet løbestald/kontrol staldafsnit 1 med et oplyst produktionsareal på 52 m² må anvendes til hold af løsgående golde - og drægtige søer på delvist spaltegulv.
8. Den på kort 2.1.1 og tabel 2.1.2 viste stald kaldet løbestald/kontrol staldafsnit 2 med et oplyst produktionsareal på 124 m² må anvendes til hold af individuel opstaldede golde - og drægtige søer på delvist spaltegulv.
9. Der må i det samlede staldanlæg maksimalt være 750 søer på stald.

2.3 Husdyrgødning produktion, opbevaring og håndtering

10. Den store gyllebeholder på ejendommen skal have en fast overdækning.
11. Teltoverdækning skal vedligeholdes og evt. repareres efter producentens anvisninger.
12. Utætheder i teltoverdækning skal repareres senest 7 dage efter de er opstået.
13. Påfyldning af gyllevogne eller montering af slangeudlæg skal forgå på en støbt plads, hvor evt. spild kan opsamles eller ledes til gyllebeholder via pumpebrønd, eller påfyldningen af vognene skal ske med maskiner, hvor spild ikke er muligt, eller slangeudlæg skal ske, så spild ikke er muligt.
14. Det skal sikres, at drænvand fra omfangsdræn om gylleholdere ikke kan ledes til dræn eller vandløb.
15. Omrøring af gylle i gylleholderne må først ske umiddelbart, inden udkørsel af gylle.

2.6 Ventilation

16. Staldventilationer skal rengøres og vedligeholdes efter producentens anvisninger, således at de ikke giver anledning til unødvendig lugt i omgivelserne.
17. Ventilatorer skal renholdes og rengøres ved hver staldrengøring.
18. Nødventilation af samtlige stalde og sektioner skal kunne ske manuelt.

3.2 Planmæssige forhold og beplantning

19. Beplantning vest for ejendommen og øst for ejendommen – se kort 3.2.5 – skal bevares og vedligeholdes.

6.1 Lugt

20. Der skal til stadighed opretholdes en god staldhygiejne, herunder sikres, at stalde og fodringsanlæg holdes rene.

6.2 Skadedyr

21. Der skal overalt på ejendommen foretages effektiv fluebekæmpelse i overensstemmelse med retningslinjerne fra Institut for Plantebeskyttelse og Skadedyr, Aarhus Universitet (Statens Skadedyrslaboratorium).
22. Øvrig bekæmpelse af skadedyr på ejendommen skal ske efter retningslinjer fra Institut for Agroøkologi - Aarhus Universitet.

6.3 Affald

23. Store kadaver skal opbevares på fast plads under kadaverkappe, mens mindre kadaver skal opbevares i lukket container.
24. Kadaverplads og –kappe samt container til kadaver skal renholdes, så der ikke opstår uhygiejniske forhold.

6.4 Støj og vibrationer

25. Driften af ejendommen må hos naboer ikke give anledning til støj, der overstiger de på enhver tid vejledende grænseværdier i Miljøstyrelsens vejledning om ekstern støj fra landbrug.
26. Såfremt Lolland Kommune ved en orienterende støjmåling vurderer, at Miljøstyrelsens vejledende støjgrænser er overskredet, skal der gennemføres en støjkortlægning af et autoriseret firma efter Miljøstyrelsens retningslinjer. Støjkortlægningen skal bekostes af ejendommens ejer eller driftsherre og skal - undtagen opfølgende målinger - maksimalt ske 1 gang årligt.
27. Er den vejledende støjgrænse overskredet, skal der ske afhjælpende foranstaltninger, og en ny støjkortlægning skal dokumenteres, at støjgrænsen efterfølgende er overholdt.

7. Egenkontrol

28. Denne tilladelse skal være let tilgængelig på ejendommen som trykt eksemplar eller elektronisk.
29. Nedenstående dokumentation skal opbevares på husdyrbruget i mindst 5 år og fremvises

for tilsynsmyndigheden, hvis denne anmoder om det.

Husdyrhold, stalde og produktionsareal (afsnit 2.1)

30. Det skal ved effektivitetsrapport eller anden dokumentation kunne dokumenteres, at der maksimalt er 750 søer på stald.

Husdyrgødning produktion, opbevaring og håndtering (afsnit 2.3)

31. Det skal ved effektivitetsrapport eller anden dokumentation samt gødningsplan kunne dokumenteres, at der er tilstrækkelig kapacitet til opbevaring af den på ejendommen producerede gylle.

Ventilation (afsnit 2.6)

32. Til dokumentation for rengøring og vedligeholdelse samt service af ventilationsanlægget skal der føres logbog.

Skadedyr (afsnit 6.2)

33. Der skal være en sikringsaftale med et autoriseret firma til forebyggelse af rottetilhold på ejendommen.

Affald (afsnit 6.3)

34. Til dokumentation for aflevering af affald, skal der foreligge kvitteringer for aflevering af affald, miljøfarligt affald og kadaver.

1.4 DENNE TILLADELSE

Denne tilladelse er opbygget kapitler i henhold til de punkter, som Lolland Kommune skal vurdere og om nødvendigt stille vilkår til jf. husdyrgodkendelsesbekendtgørelsen § 34, stk. 1 og § 36, stk. 1.

I hvert af kapitlerne 2 – 6 er ansøgers beskrivelse, Lolland Kommunes bemærkninger og vurdering af forholdet samt evt. de nødvendige vilkår for den ansøgte drift.

Kapitel 7 indeholder beskrivelse, vurdering samt vilkår om egenkontrol jf. vurderinger og vilkår i tidligere kapitler.

Kapitel 8 omfatter bilag til godkendelsen.

1.5 BIAKTIVITET

Der er ingen biaktivitet i forbindelse med den ansøgte drift.

1.6 OFFENTLIGHED OG KLAGEVEJLEDNING

Høring om udkast til miljøgodkendelse

Udkast til denne miljøtilladelse blev den 15. juli 2020 sendt i 3 ugers høring hos ansøger og dennes konsulent.

Ejer og lejer af ejendomme, som ligger indenfor den i ansøgningen beregnede konsekvenszone², blev hørt i de samme tidsrum, inden den endelige afgørelse blev truffet.

Zonen er beregnet til at være 486 m fra et i ansøgningen beregnet lugtcentrum.

Det er Lolland Kommunes vurdering, at der ikke skal ske høring af andre, da de ejendomme som påvirkes af driften af ejendommen vurderes at ligge inden for konsekvenszonen.



Kort 1.6.1 Konsekvenszone og høring af naboer

Høringen gav anledning til følgende høringsvar

Halsted Kloster Golfklub har bemærkninger til lugt fra stald og arealer, hvor gylle fra ejendommen anvendes, da disse arealer ligger tæt på golfklubben.

² "Konsekvensområde" er det område inden for hvilket, at man periodevis kan udsættes for væsentlige gener i form af lugt fra staldanlæg og gødningsopbevaringsanlæg på en given ejendom med husdyrproduktion. Området beregnes i det elektroniske ansøgningssystem sammen med beregning af lugt for enkelt bolig i landzone, samlet bebyggelse og byzone.

Bemærkningerne giver ikke anledning til ændringer i det udkast til miljøgodkendelse, der har været i høring af følgende årsager:

- Lugt fra staldene og anlæg til husdyrgødning overholder de i lovgivningen fastsætte grænseværdier i forhold til naboer og rekreative områder – herunder golfbaner.
- Lugt fra husdyrgødning anvendt på markarealer er ikke en del af godkendelsen. Den anvendelse reguleres af den almindelige lovgivning.

Det kan desuden bemærkes, at lugt fra ejendommen i ansøgt drift er 34 % mindre end i nudrift.

Klagevejledning

Denne afgørelse kan påklages til Miljø- og Fødevareklagenævnet ifølge Husdyrbruglovens § 76, stk. 1.

Klagefrist

Klagen skal indgives inden 4 uger efter, at afgørelsen er meddelt. Hvis afgørelsen offentliggøres, regnes klagefristen dog altid fra offentliggørelsesdatoen. Udløber fristen på en lørdag eller helligdag, forlænges klagefristen til den følgende hverdag. Afgørelsen offentliggøres den 10. august 2020.

En klage over denne afgørelse skal indgives senest den 7. september 2020.

Hvem er klageberettigede

Klageberettigede er alle med en væsentlig individuel interesse i afgørelsen samt en række organisationer fastlagt i loven – se nedenstående.

Sådan klager du

Du klager via klageportalen, som du finder via [Nævnenes Hus](#). Du logger på klageportalen med Nem-ID. En klage er indgivet, når den er tilgængelig for Lolland Kommune via klageportalen.

Når du klager, skal du betale et gebyr på 900 kr. for privatpersoner og 1.800 kr. for virksomheder, organisationer og offentlige myndigheder.

I klageportalen sendes din klage automatisk først til Lolland Kommune. Hvis kommunen fastholder afgørelsen, sendes klagen videre til behandling i nævnet. Du får besked om videre sendelsen.

Miljø- og Fødevareklagenævnet afviser din klage, hvis du sender den uden om klageportalen, medmindre du er blevet fritaget for brug af klageportalen. Hvis du ønsker at blive fritaget for at bruge klageportalen, skal du sende en begrundet anmodning til Miljø- og Fødevareklagenævnet, som afgør, om du kan fritages.

Lolland Kommune giver besked til den, som har fået denne afgørelse, om at den er blevet påklaget.

Opsættende virkning

Ifølge Husdyrgodkendelsesloven § 81, stk. 1 har en klage over denne afgørelse ikke opsættende, medmindre klagenævnet bestemmer andet.

Miljø- og Fødevareklagenævnet kan træffe afgørelse om at fravige lovgivningens udgangspunkt i særlige tilfælde.

Civilt søgsmål

Hvis afgørelsen ønskes prøvet ved domstolene, skal søgsmål jf. Husdyrgodkendelsesloven § 90 være anlagt inden 6 måneder efter, at afgørelsen er meddelt.

Tilladelsen er fremsendt til følgende:

- Steffen Grænge Sørensen
- Piil Krogsgaard – VKST – pk@vkst.dk
- Styrelsen for patientsikkerhed – trost@stps.dk
- Danmarks Naturfredningsforening (DN) – dnlolland-sager@dn.dk
- Det Økologiske Råd – husdyr@ecocouncil.dk
- Dansk Ornitologisk Forening (DOF) – natur@dof.dk, lolland@dof.dk
- Danmarks Sportsfisker Forbund – post@sportsfiskerforbundet.dk
- Danmarks Fiskeriforening – mail@dkfisk.dk
- Ferskvandsfiskeriforeningen – nb@ferskvandsfiskeriforeningen.dk
- Friluftsrådet – fr@friluftstraadet.dk
- Friluftsrådet Storstrømmen – storstroem@friluftstraadet.dk
- Dansk Botanisk Forening – perh@snm.ku.dk

1.7 MEDDELELSESPLIGT VED ÆNDRINGER, EJERFORHOLD OG UHELD

Alle ændringer og udvidelse af driften og produktionen på ejendommen, der ligger ud over det, der er givet mulighed for med denne tilladelse, skal forelægges Lolland Kommune til vurdering af, om ændringen eller udvidelsen kræver godkendelse eller er anmeldelsespligtig.

Den driftsansvarlige skal desuden underrette Lolland Kommune, såfremt der sker ejerskifte eller udskiftning af den driftsansvarlige, eller hvis husdyrproduktionen hel eller delvis ophører i en periode.

Lolland Kommune skal ligeledes underrettes, såfremt der er hændelser på ejendommen, som har væsentlig miljømæssig betydning.

1.8 GYLDIGHED OG ANDRE GODKENDELSER

Den nuværende husdyrproduktion på ejendommen er miljøgodkendt i maj 2009 efter dagældende husdyrgodkendelseslov § 11 med tillæg om mindre udvidelse meddelt i januar 2018.

Denne tilladelse, der ophæver tidligere miljøgodkendelse med tillæg, skal være fuldt udnyttet senest 6 år efter den er meddelt – ellers bortfalder dele af tilladelsen jf. reglerne i husdyrbrugloven.

Hvis tilladelsen efterfølgende ikke udnyttes fuldt ud i 3 på hinanden følgende år, bortfalder dele af tilladelsen jf. reglerne i husdyrbrugloven.

Bedriften skal til enhver tid leve op til gældende regler i lovgivningen, selvom disse regler kan være skærpede i forhold til denne tilladelse.

Lolland Kommune gør desuden opmærksom på, at det er ansøgers eget ansvar at indhente evt. andre relevante tilladelser og dispensationer efter anden lovgivning.

Det er desuden ansøgers eget ansvar at kontakte Lollands Vand angående muligheden for øget levering af vand til bedriften.

1.9 RETSBESKYTTELSE

Med denne godkendelse følger 8 års retsbeskyttelse. Retsbeskyttelsen udløber derfor i 2028 på samme dato, som denne godkendelse er givet.

Da der ikke er tale om et IED husdyrbrug (mindre end 750 stipladser til søer), skal denne tilladelse ikke revurderes.

Lolland Kommune den 7. august 2020



Catarina Jensen
Natur- og miljøsagsbehandler

2. BESKRIVELSE AF HUSDYRBRUGET OG DET ANSØGTE

I dette kapitel beskrives stalde og dyrehold, husdyrgødning samt andre drifts forhold af miljømæssig betydning.

2.1 HUSDYRHOLD, STALDE OG PRODUKTIONSAREAL

Ansøgers oplysninger

Den nuværende lovlige husdyrproduktion på ejendommen Højfjældevej 5 består af søer, smågrise, slagtesvin og ammekøer med opdræt.

Det lovlige dyrehold på ejendommen er på 325 årssøer, 12.000 smågrise (7,2 – 31 kg) og 700 slagtesvin (31-110 kg) og 18 ammekøer med opdræt.

Slagtesvineproduktionen er ophørt, og der er ikke længere ammekøer på ejendommen. Det er ønsket at optimere so- og smågriseproduktionen ved en bedre udnyttelse af de eksisterende bygninger og ved at inddrage en mindre del af foderladen til klimastald.

Godkendelsen tager udgangspunkt i den nuværende lovlige drift, og den drift der var på anlægget for 8 år siden. Som nu-drift indsættes den nuværende lovlige produktion.

Med den ønskede udnyttelse af staldene bliver produktionsarealet reduceret fra 2.457 m² til 1.720 m².

Besætningen ejes af Højbakke I/S, der lejer ejendommens bygninger.



Kort 2.1.1 Kort fra den elektroniske ansøgning

<input type="checkbox"/> Staldafsnit benyttes ikke i ansøgt drift ⓘ				3. drægtighedsstald		Kildehøjde: 6 m	Ventilation: Mekanisk ventilation	Størrelse: 661 m ²	▼
Oversigt over dyretyper og produktionsarealer ⓘ ⓘ									
(#252951) Søer, gølle og drægtige. Løsgående, delvis spaltegulv		BAT-forudsætning: Eksisterende staldafsnit		Antal måneder på græs: 0		Miljøteknologi: Ingen		Udgør: 424 m ²	
(#234039) Søer, gølle og drægtige. Individuel opstaldning, delvis spaltegulv		BAT-forudsætning: Eksisterende staldafsnit		Antal måneder på græs: 0		Miljøteknologi: Ingen		Udgør: 20 m ²	
Samlet produktionsareal udgør				67.2 %				444 m ²	
<input checked="" type="checkbox"/> Staldafsnit benyttes ikke i ansøgt drift ⓘ									
slagtesvin									
<input type="checkbox"/> Staldafsnit benyttes ikke i ansøgt drift ⓘ									
5. ny smågrisestald		Kildehøjde: 6 m		Ventilation: Mekanisk ventilation		Størrelse: 147 m ²		▼	
Oversigt over dyretyper og produktionsarealer ⓘ ⓘ									
(#252868) Smågrise. Toklimastald, delvis spaltegulv		BAT-forudsætning: Nyt (inkl. renoveret) staldafsnit		Antal måneder på græs: 0		Miljøteknologi: Ingen		Udgør: 94 m ²	
Samlet produktionsareal udgør				63.9 %				94 m ²	
<input type="checkbox"/> Staldafsnit benyttes ikke i ansøgt drift ⓘ									
1. farestald		Kildehøjde: 6 m		Ventilation: Mekanisk ventilation		Størrelse: 497 m ²		▼	
Oversigt over dyretyper og produktionsarealer ⓘ ⓘ									
(#252866) Søer, diegivende. Kassestier, delvis spaltegulv		BAT-forudsætning: Eksisterende staldafsnit		Antal måneder på græs: 0		Miljøteknologi: Ingen		Udgør: 408 m ²	
Samlet produktionsareal udgør				82.1 %				408 m ²	
<input type="checkbox"/> Staldafsnit benyttes ikke i ansøgt drift ⓘ									
4. smågrise		Kildehøjde: 6 m		Ventilation: Mekanisk ventilation		Størrelse: 702 m ²		▼	
Oversigt over dyretyper og produktionsarealer ⓘ ⓘ									
(#253344) Smågrise. Toklimastald, delvis spaltegulv		BAT-forudsætning: Eksisterende staldafsnit		Antal måneder på græs: 0		Miljøteknologi: Ingen		Udgør: 60 m ²	
(#252864) Smågrise. Toklimastald, delvis spaltegulv		BAT-forudsætning: Eksisterende staldafsnit		Antal måneder på græs: 0		Miljøteknologi: Ingen		Udgør: 538 m ²	
Samlet produktionsareal udgør				85.2 %				598 m ²	
<input type="checkbox"/> Staldafsnit benyttes ikke i ansøgt drift ⓘ									
ammekøer									
<input type="checkbox"/> Staldafsnit benyttes ikke i ansøgt drift ⓘ									
2. løbestald/kontrol		Kildehøjde: 6 m		Ventilation: Mekanisk ventilation		Størrelse: 212 m ²		▼	
Oversigt over dyretyper og produktionsarealer ⓘ ⓘ									
(#252950) Søer, gølle og drægtige. Løsgående, delvis spaltegulv		BAT-forudsætning: Eksisterende staldafsnit		Antal måneder på græs: 0		Miljøteknologi: Ingen		Udgør: 52 m ²	
(#252917) Søer, gølle og drægtige. Individuel opstaldning, delvis spaltegulv		BAT-forudsætning: Eksisterende staldafsnit		Antal måneder på græs: 0		Miljøteknologi: Ingen		Udgør: 124 m ²	
Samlet produktionsareal udgør				83.0 %				176 m ²	

Tabel 2.1.2 Tabel fra den elektroniske ansøgning over ansøgt drift

Ansøgt drift
Nudrift
8 års drift

Ansøgt drift
Nudrift
8 års drift

Lolland Kommunes bemærkninger og vurdering

Da der er søgt om en tilladelse, der ikke er omfattet af IE-direktivet – dvs. maksimalt 750 stipladser til søer – stilles der vilkår om dette.

Opmåling af staldene fremgår af bilag 1, hvor der også er tegninger af staldene.

Stald	Drift for 8 år siden (m ²)	Nudrift (m ²)	Ansøgt drift (m ²)
Drægtighedsstald	534,8	534,8	534,8
Slagtesvin	1.196,0	1.196,0	0,0
Ny smågrisestald	0,0	0,0	52,6
Farestald	269,3	269,3	269,3
Smågrise	334,9	334,9	334,9
Ammekøer	162,8	162,8	0,0

Tabel 2.1.3 Produktionsareal i drift for 8 år siden, nudrift og ansøgt drift

Vilkår om egenkontrol og dokumentation fremgår af kapitel 7.

Ellers stilles der vilkår om dyretype og produktionsarealer.

Vilkår

- Den på kort 2.1.1 og tabel 2.1.2 viste stald kaldet drægtighedsstald staldafsnit 1 med et oplyst produktionsareal på 424 m² må anvendes til hold af løsgående golde - og drægtige søer på delvist spaltegulv.
- Den på kort 2.1.1 og tabel 2.1.2 viste stald kaldet drægtighedsstald staldafsnit 2 med et oplyst produktionsareal på 20 m² må anvendes til hold af individuel opstaldede golde - og drægtige søer på delvist spaltegulv.
- Den på kort 2.1.1 og tabel 2.1.2 viste stald kaldet ny smågrisestald med et oplyst produktionsareal på 94 m² må anvendes til klimastald til smågrise på delvist spaltegulv.
- Den på kort 2.1.1 og tabel 2.1.2 viste stald kaldet farestald med et oplyst produktionsareal på 408 m² må anvendes til hold af diegivende søer i kassestier på delvist spaltegulv.
- Den på kort 2.1.1 og tabel 2.1.2 viste stald kaldet smågrise staldafsnit 1 med et oplyst produktionsareal på 60 m² må anvendes til klimastald til smågrise på delvist spaltegulv.
- Den på kort 2.1.1 og tabel 2.1.2 viste stald kaldet smågrise staldafsnit 2 med et oplyst produktionsareal på 538 m² må anvendes til klimastald til smågrise på delvist spaltegulv.
- Den på kort 2.1.1 og tabel 2.1.2 viste stald kaldet løbestald/kontrol staldafsnit 1 med et oplyst produktionsareal på 52 m² må anvendes til hold af løsgående golde - og drægtige søer på delvist spaltegulv.
- Den på kort 2.1.1 og tabel 2.1.2 viste stald kaldet løbestald/kontrol staldafsnit 2 med et oplyst produktionsareal på 124 m² må anvendes til hold af individuel opstaldede golde - og drægtige søer på delvist spaltegulv.
- Der må i det samlede staldanlæg maksimalt være 750 søer på stald.

2.2 MILJØTEKNOLOGI I STALDE OG ANLÆG TIL HUSDYRGØDNING

Lolland Kommunes bemærkninger og vurdering

Der er i ansøgt drift ingen miljøteknologi i staldene jf. Miljøstyrelsens teknologiliste.

Den ene af ejendommens 2 gyllebeholdere er overdækket i den nuværende drift, hvilket er uændret i ansøgt drift. I afsnit 2.3 stilles der vilkår til denne overdækning, da den er en forudsætning for den samlede beregnede ammoniak emission fra ejendommen.

Da BAT for ammoniak – se afsnit 2.7 - er overholdt kan Lolland Kommune ikke stilles krav om nedsættelse af ammoniak emissionen fra ejendommens stalde.

Der stilles derfor ud over nedenstående vilkår om overdækning af den ene gyllebeholder ingen vilkår til miljøteknologi.

2.3 HUSDYRGØDNING PRODUKTION, OPBEVARING OG HÅNDTERING

Ansøgers oplysninger

Den tidligere møddingsplads til fast gødning er nedlagt.

Gyllebeholder	Kapacitet (m ³)	Byggeår	Overfladeareal (m ²)	NH ₃ -effekt
1. Gyllebeholder G1	1.000	1992	227	
2. Gyllebeholder G2	2.000	2003	485	50
Gyllekanaler				
Ejet i alt	3.000			

Tabel 2.3.1 Ansøgers tabel over opbevaringsanlæg.

Kapacitetsberegning beregnes i regneark fra SEGES, udgave 03.10.2018

Grundoplysninger til beregning af normproduktion:							
Normproduktion	Staldtype (søer: drægtighedsstald)	Antal	Antal smågrise pr. årso	Indgang, kg	Afgang, kg		Normprod., ton/år
Årssøer drægtighedsstald	Indiv. delvis sp.	375	32,2	-	6,7		1.465
Årssøer farestald	Kassestier	375	32,2		6,7		607
Smågrise prod.	Toklimast., delvis spaltegulv	14.000	-	6,7	31		1.824
Slagtesvine prod.	Delvis spaltegulv		-				0
I alt							3.896

Faktisk tilledning til gyllebeholder	3.681		3.681	0
Kapacitet i mdr.	0,0		0,0	0,0

Tabel 2.3.2 Ansøgers beregning af opbevaringskapacitet

Der er en samlet gødningsmængde efter regulering for tørfoder og manuel vask af stalde på 3.681 m³. I dette tal er der ikke reguleret for overdækning af den store tank. Uden denne regulering og uden indregning af gyllekanaler er der 9,7 mdr. opbevaringskapacitet.

Lolland Kommunes bemærkninger og vurdering

Kapacitet til opbevaring af husdyrgødninger er efter ændring af, at der ikke gives tilladelse til et specifikt antal dyr men alene til et produktionsareal, ikke en del af en miljøtilladelse eller -godkendelse. Spørgsmålet skal tages op i forbindelse med miljøtilsyn på den enkelte ejendom.

Lolland Kommune vil dog alligevel i denne tilladelse vurdere, om der er tilstrækkelig kapacitet.

Der er i nuværende drift registreret 2 gyllebeholdere, hvoraf den ene er overdækket.

Beholder	Overdækning	Alder	Kontrol	Interval kontrol	Areal (m ²)	Størrelse (m ³)
Store	Telt	2004	2019	5. år	485	1.840
Lille	Flydelag	1992	2019	5. år	227	1.030
Kanaler - estimeret						150
Overdækning (0,4 x 485)						194
Samlet kapacitet						3.214

Tabel 2.3.1 Lolland Kommunes beregning af opbevaringskapacitet til gylle

Jf. ansøgers oplysninger og beregninger, samt jf. ovenstående tabel, vurderes det, at der er tilstrækkelig kapacitet til opbevaring af den på ejendommen producerede gylle.

Da opbevaringskapacitet tages op i forbindelse med miljøtilsyn, skal der på ejendommen foreligge en form for opgørelse over antal dyr på stald samt over antal producerede smågrise. Vilkår om dette stilles i kapitel 7 om egenkontrol.

Da overdækning af den store af ejendommens 2 gyllebeholdere er en forudsætning for beregning af ammoniak fra ejendommen i ansøgt drift, samt for beregning af, om BAT ammoniak er overholdt – se afsnit 2.7 – stiller Lolland Kommune vilkår om bevarelse - og vedligeholdelse af denne overdækning.

Desuden stilles der vilkår om, at håndtering af gylle ved gyllebeholderne skal ske på en støbt plads med afløb til gyllebeholder, såfremt der ikke anvendes maskinel, hvor spild ikke er mulig. Der er allerede sådan en plads ved gyllebeholderne.

Ellers stilles der vilkår om sikring af, at drænvand fra omfangsdræn ikke kan ledes til vandløb samt vilkår om, at omrøring af gylle først må ske umiddelbart inden udkørsel af gylle.

Vilkår

- Den store gyllebeholder på ejendommen skal have en fast overdækning.
- Teltoverdækning skal vedligeholdes og evt. repareres efter producentens anvisninger.

- Utætheder i teltoverdækning skal repareres senest 7 dage efter de er opstået.
- Påfyldning af gyllevogne eller montering af slangeudlæg skal forgå på en støbt plads, hvor evt. spild kan opsamles eller ledes til gyllebeholder via pumpebrønd, eller påfyldningen af vognene skal ske med maskiner, hvor spild ikke er muligt, eller slangeudlæg skal ske, så spild ikke er muligt.
- Det skal sikres, at drænvand fra omfangsdræn om gyllebeholdere ikke kan ledes til dræn eller vandløb.
- Omrøring af gylle i gyllebeholderne må først ske umiddelbart, inden udkørsel af gylle.

2.4 VANDFORBRUG

Ansøgers oplysninger

Ejendommen forsynes med vand fra Lolland Vand.

Nedenstående normtal stammer fra håndbog i svinehold 2014. Der er stor variation i vandforbruget i de enkelte besætninger.

NORMTAL	før	Efter*
Drikkevand*	3.591	3.757
Drikkevandsspild*	208	210
Vaskevand (stalde)*	324	360
Staldtoilet mv.	170	170
Samlet vandforbrug normtal	4.293	4.497
Oplyst	5.500	-

Tabel 2.4.1 Ansøgers oplysning om vandforbrug

Det forventes at vandforbruget til vask af stalde kan begrænses ved iblødsætning af stalde. Der er drikkekopper over fodertrug, hvilket betyder at spildet minimeres.

Lolland Kommunes bemærkninger og vurdering

Lolland Kommune har ingen bemærkninger til ansøgers oplysning.

Der stilles ingen vilkår, da ansøgers egen interesse i at spare på vandforbrug vurderes som tilstrækkeligt til at opnå så lavt et forbrug, som det er muligt.

2.5 ENERGIFORBRUG

Ansøgers oplysninger

Ejendommens elforbrug går til ventilation og belysning og drift af foderanlæg. Der er gulvvarme i hovedparten af staldene – her anvendes varme fra oliefyr. Der bruges ligeledes olie til udtørring af staldene. Der er ved at blive installeret en varmepumpe til erstatning for oliefyret. Det er ikke fastlagt, hvor meget el der skal til at drive varmepumpen.

Ejendommens elforbrug og olieforbrug ser ud til at ligge lavere end normen. Det kan skyldes at slagtesvinene blev sat ud for 6 mdr. siden. og de oplyste tal derfor ligger en smule lavere end det beregnede normtal.

Ressource	Nudrift Forbrug kWh	Ansøgt
Elforbrug i normtal til ventilation, lys, fodringsanlæg	129.383 kWh el	117.623 kWh
kWh til varme	119.125 kwh	133.002 kWh
Elforbrug oplyst (ventilation, varme, lys, kornblæser)	80.000 kWh	
Fyringsolie Udtørring af stalde oplyst	13.000 l	

Tabel 2.5.1 Ansøgers oplysninger om energiforbrug

Lolland Kommunes bemærkninger og vurdering

Lolland Kommune har ingen bemærkninger til ansøgers oplysning.

Der stilles ingen vilkår, da ansøgers egen interesse i at spare på energiforbrug vurderes som tilstrækkeligt til at opnå så lavt et forbrug, som det er muligt.

2.6 VENTILATION

Ansøgers oplysninger

Ansøger har ikke redegjort særskilt for ventilation.

Lolland Kommunes bemærkninger og vurdering

Lolland Kommune finder det for væsentligt, at staldventilationer rengøres og vedligeholdes, så de ikke giver anledning til unødvendig lugt i omgivelserne.

Der stilles et vilkår om, vedligeholdelse og rengøring af ventilationssystemet, samt vilkår om, at der skal kunne ske manuelt nødventilation i alle stalde.

Vilkår om logbog og egenkontrol fremgår af kapitel 7.

Vilkår

- Staldventilationer skal rengøres og vedligeholdes efter producentens anvisninger, således at de ikke giver anledning til unødvendig lugt i omgivelserne.
- Ventilatorer skal renholdes og rengøres ved hver staldrengøring.
- Nødventilation af samtlige stalde og sektioner skal kunne ske manuelt.

2.7 AMMONIAK FRA ANLÆGGET OG BÅT KRAV

Ansøgers oplysninger

Ammoniakfordampningen fra staldanlæg og lager udregnes i det digitale ansøgningsystem.

4.1 Samlet ammoniakemission fra husdyrbruget (stald og lager)

Drifttype:	Ammoniakemission fra staldafsnit (kg NH ₃ -N/år)	Ammoniakemission fra lagre (kg NH ₃ -N/år)	Ammoniakemission fra husdyrbruget (kg NH ₃ -N/år)
Ansøgt drift	1415,2	187,9	1603,1
Nudrift	2721,3	637,9	3359,2
8 års-drift	2721,3	637,9	3359,2

Ammoniakemissionen falder markant som følge af nedlæggelse af både slagtesvineproduktion og kvægproduktion og møddingsplads.

I lovgivningen er der faste krav til begrænsning af ammoniakemission, som sikrer at husdyrbrug vælger et staldsystem eller en teknologi blandt de bedste tilgængelige, for at begrænse ammoniakudledningen fra husdyrbruget.

I dette projekt er der overdækning af den største gylletank, hvilket begrænser udledningen af ammoniak. Derudover er alle stalde udformet med en stor andel fast gulv, hvilket også reducerer ammoniakfordampningen. Rengøring og nedvaskning af smågrisestaldene er ligeledes med til at reducere også ammoniakemissionen.

Da der ikke bygges nye stalde, er det ikke er proportionalt at foretage investeringer i yderligere ammoniakfordampende foranstaltninger.

Der vil dog fremadrettet til stadighed blive holdt øje med f.eks. foderforbrug, der kan være med til at reducere ammoniakudskillelsen fra dyrene.

Lolland Kommunes bemærkninger og vurdering

Da der i miljøgodkendelsen fra 2009 ikke er fastsat vilkår om miljøteknologi omfattet af Miljøstyrelsens teknologiliste til reduktion af ammoniak fra eksisterende staldanlæg, er BAT kravet for disse stalde det samme som den faktiske emission.

I miljøgodkendelsen fra 2009 er der vilkår om, at den store gyllebeholder er med fast overdækning. Det vilkår skal indgå i beregning af BAT i ansøgt drift. Da beholderen i ansøgt drift fortsat er med fast overdækning, betyder det reelt, at BAT beregningen er den samme, som den faktiske emission af ammoniak. Det fremgår ikke af ovenstående beregning fra den elektroniske ansøgning.

Det betyder reelt, at om BAT ammoniak for det samlede anlæg er overholdt afhænger af, om BAT kravet for den lille nye smågrisestald, der etableres i i eksisterende bygning, er overholdt, hvilket det gør jf. nedenstående tabel, hvor Lolland Kommune beregninger BAT for det samlede anlæg.

Staldafsnit	Ny	P. areal (m ²)	E. faktor (NH ₃ -N/m ² /år)	Emission NH ₃ -N/år	BAT E. faktor (NH ₃ -N/m ² /år)	BAT ansøgt (NH ₃ -N/år)
Søer (gold+drægtig) Løsgående*	Nej	424	1,2	508,8	1,2	508,8
Søer (gold+drægtig) Individuel opstald.*	Nej	20	1,3	26,0	1,3	26,0
Smågrise Toklimastald*	Ja	94	0,56	52,6	0,58	54,5
Søer (Diegivende) Kassestier*	Nej	408	0,66	269,3	0,66	269,3
Smågrise Toklimastald*	Nej	60	0,56	33,6	0,56	33,6
Smågrise Toklimastald*	Nej	538	0,56	301,3	0,56	301,3
Søer (gold+drægtig) Løsgående*	Nej	52	1,2	62,4	1,2	62,4
Søer (gold+drægtig) Individuel opstald.*	Nej	124	1,3	161,2	1,3	161,2
Gyllebeholder		Areal	E. faktor (NH₃-N/m²/år)	Emission NH₃-N/år	BAT E. faktor (NH₃-N/m²/år)	BAT ansøgt (NH₃-N/år)
Stor		485	0,5 x 0,4	97,0	0,5 x 0,4	97
Lille		227	0,4	90,8	0,4	90,8
Det samlede anlæg		Faktisk emission		1.603	BAT	1.605

BAT krav for maksimal ammoniak emission fra det samlede anlæg er dermed overholdt med 2 kg.

Der stilles ingen vilkår.

3. BELIGGENHED OG DE LANDSKABELIGE VÆRDIER

I dette kapitel beskrives anlægget i forhold til diverse afstandskrav, samt husdyrbrugets beliggenhed i forhold til forskellige bygge- og beskyttelseslinjer, fredninger mv. Desuden beskrives husdyrbrugets placering i landskabet med hensyn til landskabelige værdier samt beplantning.

3.1 AFSTANDSKRAV, BYGGE- OG BESKYTTELSESLINJER, FREDNINGER M.V.

Det skal vurderes, om placering af staldanlægget og anlæg til husdyrgødning overholder de i lovgivningen fastsatte afstandskrav³, samt om placeringen er i strid med bygge- og beskyttelseslinier samt fredninger.

Ansøgers oplysninger

Alle afstandskrav i husdyrbruglovens §§ 6 og 8 er overholdt. Reelt er det alene relevant at vurdere afstandforhold, når der er tale om nybyggeri eller ny indretning af stalde. Her er målt hhv. fra gyllebeholdere og stalde.

Ejendommen ligger ikke indenfor uden for diverse byggelinier, og det ansøgte er ikke i konflikt med fredninger.

Lolland Kommunes bemærkninger og vurdering

Det er Lolland Kommunes vurdering, at alle afstandskrav til nabobeboelse, skel, vandindvindinger m.v. i husdyrbruglovens §§ 6 og 8 er overholdt. Desuden ligger ejendommen uden for diverse bygge- og beskyttelseslinier og uden for fredninger.

Nærmeste nabo er Højfældevej 4, der ligger ca. 165 fra anlæg på ejendommen, mens naboejendommen Højfældevej 3 ligger ca. 226 m fra anlæg på ejendommen.

Nærmeste byzone er Halsted, der ligger ca. 870 m fra anlæg på ejendommen, mens Nakskov ligger ca. 3 km fra ejendommen.

Der er ingen samlede bebyggelser inden for en relevant afstand af ejendommen.

Ejendommen ligger nær rekreativt område udlagt til golfbane, hvilket har betydning ved vurdering af lugt og ammoniakemission.

Ejendommen ligger i område med drikkevandsinteresser, men det vurderes ikke at have betydning for driften af ejendommen.

Der stilles ingen vilkår.

³Afstandskrav i husdyrbrugloven – Lovbekendtgørelse nr. 520 af 1. maj 2019 om husdyrbrug og anvendelse af gødning m.v. - §§ 6-8.

3.2 PLANMÆSSIGE FORHOLD OG BEPLANTNING

Det skal vurderes, om brug af stalden er i strid med de planmæssige forhold, som beskrevet nærmere i Lolland Kommunes kommuneplan.

Ansøgers oplysninger

Husdyrbruget ligger i landzone med ca. 230 m til nærmeste nabo uden landbrugspligt (Højfældevej 3), der ligger øst for anlægget. Ejendommen ligger i et område, der i kommuneplanen er udlagt til landbrug.

Ejendommen ligger højt og synligt i landskabet med et samlet bygnings sæt, der mod vest sløres af beplantning, ligesom der er beplantning omkring gylletankene mod øst.

Idet der ikke sker nogen bygningsmæssige udvidelser, kommer ejendommen ikke til at syne anderledes i landskabet.

Lolland Kommunes bemærkninger og vurdering

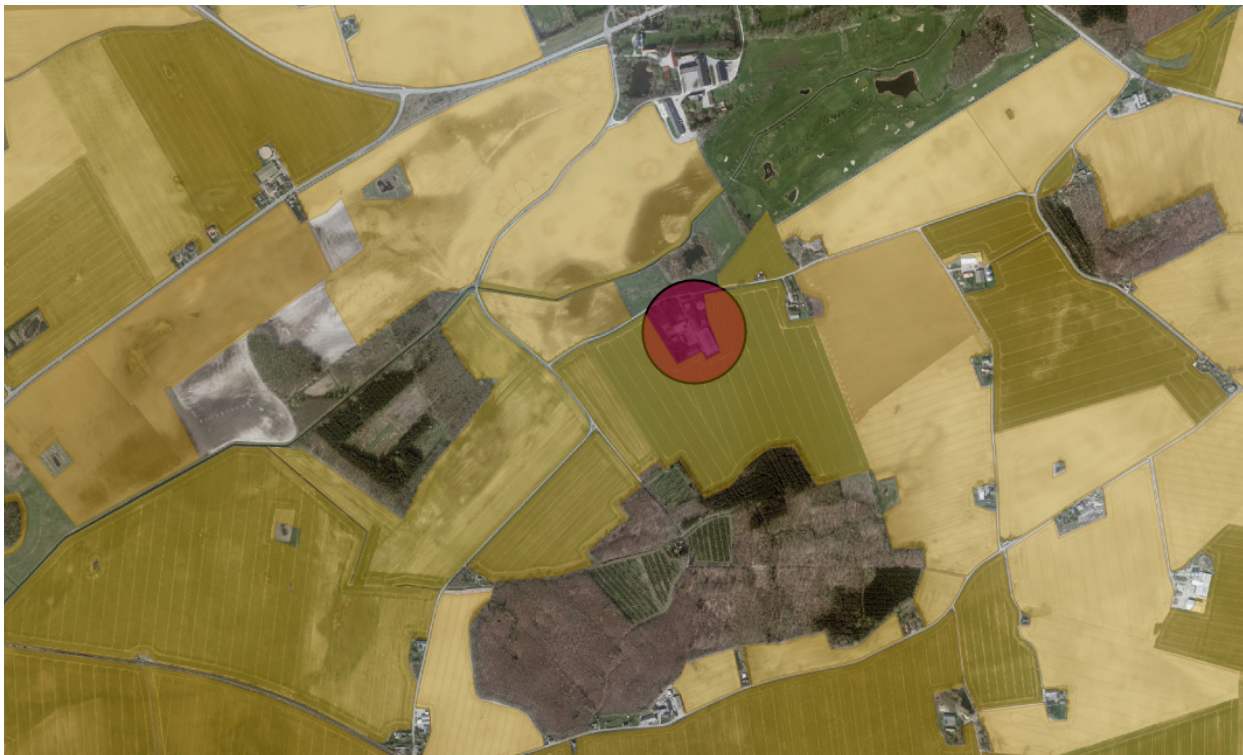
Staldanlæg og gyllebeholdere ligger i forhold til udpegningerne i Lolland Kommunes kommuneplan inden for område, der er betegnet som bevaringsværdigt landskab, økologiske forbindelser samt værdifuldt landbrugsområde.



Kort 3.2.1 Højjældevej 5 og bevaringsværdigt landskab



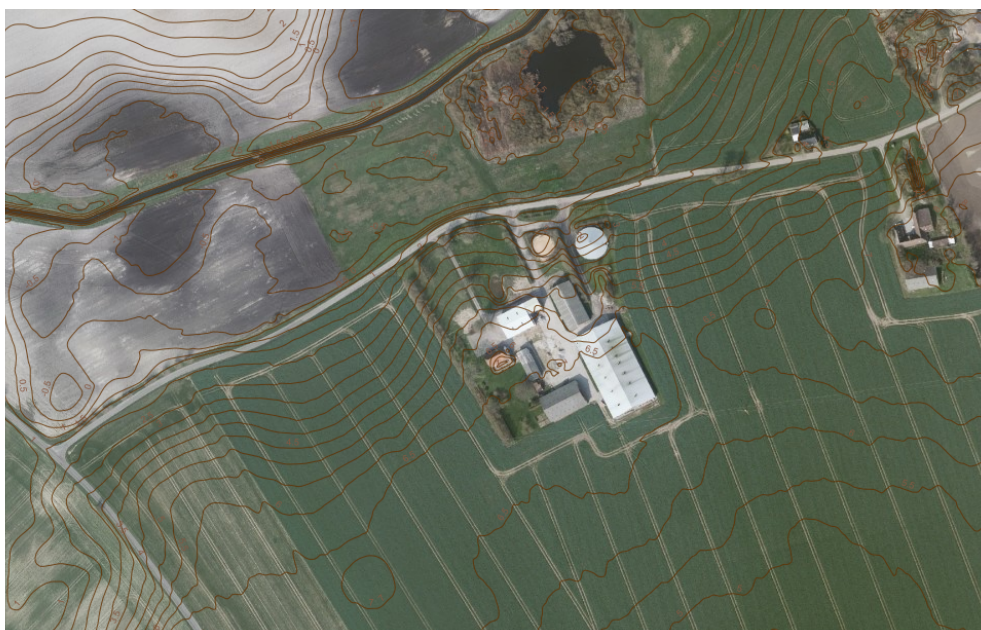
Kort 3.2.2 Højjældevej 5 og økologiske forbindelser



Kort 3.2.3 Højjældevej 5 og værdifuldt landbrugsområde

Der er i tidligere miljøgodkendelse fra 2009, ved revurdering i 2017 og ved tillæg til miljøgodkendelse i 2018 ikke stillet vilkår til beplantning.

Ejendommen ligger forholdsvis højt i landskabet. Der er på nuværende tidspunkt beplantning vest for ejendommen, samt øst for ved gylleholderne. Da ejendommen er meget synlig i landskabet, stilles der vilkår om, at denne beplantning skal bevares og vedligeholdes.



Kort 3.2.4 Højjældevej 5 med højdekurver 0,5 m



Kort 3.2.5 Højjældevej 5 og beplantning, der skal bevares og vedligeholdes

Vilkår

- Beplantning vest for ejendommen og øst for ejendommen – se kort 3.2.5 – skal bevares og vedligeholdes.

4. AMMONIAK

I dette kapitel beskrives ammoniak fra anlægget og dets betydning for natur – herunder særligt ammoniakfølsom natur og internationale naturbeskyttelsesområder, samt beregning i forhold til renere teknologi.

4.1 AMMONIAK FRA ANLÆGGET

Lolland Kommunes bemærkninger og vurdering

I ansøgt drift er ammoniakemissionen fra det samlede anlæg på 1.603 kg ammoniak pr. år, mens den i nudrift og i driften for 8 år siden er på 3.359 kg ammoniak pr. år. Årsagen til det relative store fald er, at der nedlægges en slagtesvinestald, en kvægstald og en møddingsplads og alene etableres en lille smågrisestald.

Samlet ammoniakemission fra husdyrbruget (stald og lager)

Driftstype:	Ammoniakemission fra staldafsnit (kg NH ₃ -N/år)	Ammoniakemission fra lagre (kg NH ₃ -N/år)	Ammoniakemission fra husdyrbruget (kg NH ₃ -N/år)
Ansøgt drift	1415,2	187,9	1603,1
Nudrift	2721,3	637,9	3359,2
8 års-drift	2721,3	637,9	3359,2

Tabel 4.1.1 Tabel fra www.husdyrgodkendelse.dk angående samlet ammoniakemission

Som det fremgår af afsnit 2.7 opfylder den faktisk beregnede ammoniak emission BAT.

Lolland Kommune har ingen bemærkninger til beregningen, og der stilles ingen yderlige vilkår.

4.2 AMMONIAKFØLSOMME LOKALITETER

Her skal Lolland Kommune vurdere, om ammoniak fra anlægget påvirker ammoniakfølsomme lokaliteter – kategori 1, - 2 og kategori 3 natur. Kategorierne, grænseværdierne samt beregning af ammoniak fra anlægget på de enkelte kategorier beskrives nærmere i husdyrgodkendelsesbekendtgørelsen⁴ § 2 stk. 1 samt §§ 25-29.

- Kategori 1 natur er særlig ammoniak følsomme naturtyper omfattet af Naturbeskyttelsesloven § 3 og beliggende i internationale naturbeskyttelsesområde (Natura 2000)- husdyrgodkendelsesbekendtgørelsen § 2, stk. 1, pkt. 1.
- Kategori 2 natur er særlig ammoniak følsomme naturtyper omfattet af Naturbeskyttelsesloven § 3 og beliggende uden for internationale naturbeskyttelsesområder - husdyrgodkendelsesbekendtgørelsen § 2, stk. 1, pkt. 2.

⁴ Bekendtgørelse nr. 1380 af 30. november 2017 om godkendelse og tilladelse til husdyrbrug

- Kategori 3 natur er andre ammoniakfølsomme naturtyper omfattet af Naturbeskyttelsesloven § 3 samt ammoniakfølsomme skove - husdyrgodkendelsesbekendtgørelsen § 2, stk. 1, pkt. 3.

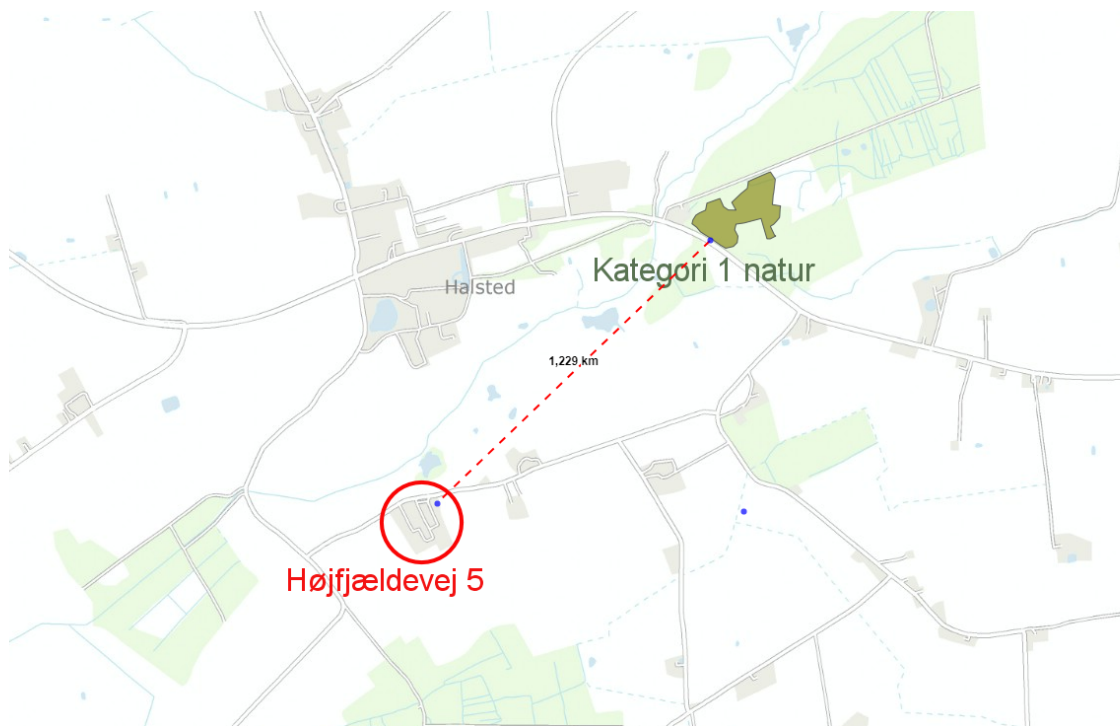
Ansøgers oplysninger

Ammoniakdepositionen på udvalgte punkter beregnes i det digitale ansøgningssystem. Der er foretaget en depositionsberregning til 4 naturpunkter hhv. kat 1, 2 og kat 3 natur. Derudover er der beregnet til 1 potentielt ammoniakfølsom skov og 1 vandhul omfattet af naturbeskyttelseslovens § 3. Vandhullet kan potentielt kan indeholde bilag IV arter.

Lolland Kommunes bemærkninger og vurdering

Nærmeste kategori 1 natur er ege blandskov ligger i Natura 2000 område Halsted Kloster Dyrehave ca. 1,23 km nord øst for anlæg på ejendommen.

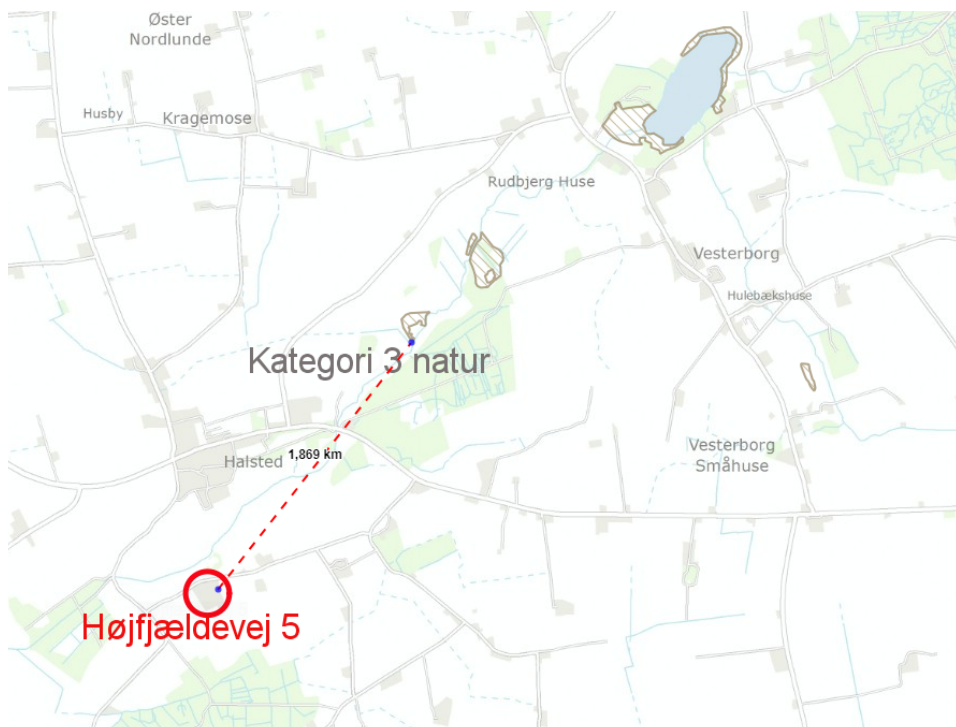
Ammoniakemissionen på området er i den elektroniske ansøgning beregnet til 0,1 kg ammoniak pr. ha pr. år, hvilket er det halve af, hvad det er i nudrift og driften for 8 år siden.



Kort 4.2.1 Ejendommen i forhold til kategori 1 natur i Halsted Kloster Dyrehave

Nærmeste kategori 2 natur ligger ved Rødbyhavn mere end 20 km fra anlæg på ejendommen. I den elektroniske ansøgning beregnes det, at området ikke modtager ammoniak fra anlæg på ejendommen i hverken nudrift eller i ansøgt drift.

Nærmeste kategori 3 natur, der ikke er skov, er en mose ca. 1,9 km nord øst for anlæg på ejendommen. I den elektroniske ansøgning beregnes det, at området ikke modtager ammoniak fra staldanlægget i hverken nudrift eller i ansøgt drift.



Kort 4.2.2 Ejendommen i forhold til kategori 3 natur, der ikke er skov

Nærmeste skov, der betegnes som kategori 3 natur er Bødker Skov syd for ejendommen. Her beregnes i den elektroniske ansøgning, at skoven i skovbrynet modtager 0,3 kg ammoniak pr. år pr. ha, hvilket er det halve af nudrift.



Kort 4.2.3 Ejendommen i forhold til kategori 3 natur, der er skov

Jf. husdyrgodkendelsesbekendtgørelsen er grænseværdien for ammoniak på kategori 1 natur målt som totaldeposition 0,1 – 0,7 kg ammoniak pr. ha pr. år afhængig af antallet af andre brug, der påvirker samme område. Da det er beregnet, at ejendommen totalt bidrager til nærmeste kategori 1 natur med 0,1 kg ammoniak pr. ha pr. år er kravet under alle omstændigheder overholdt.

Jf. husdyrgodkendelsesbekendtgørelsen er grænseværdien for ammoniak på kategori 2 natur målt som totaldeposition. Da det er beregnet at ejendommen slet ikke bidrager med ammoniak til nærmeste kategori 2 er kravet overholdt.

Jf. husdyrgodkendelsesbekendtgørelsen er grænseværdien for ammoniak på kategori 3 natur målt som meremission i ansøgt drift 1 kg ammoniak pr. ha pr. år. Da ammoniakemissionen er faldende i ansøgt drift i forhold til nudrift er kravet overholdt.

Der stilles ingen vilkår.

4.3 AMMONIAK OG SÆRLIGT BESKYTTEDE DYRE- OG PLANTEARTER

Her skal Lolland Kommune vurdere, om der er arter omfattet af Habitatdirektivet, som er de samme arter, som er omfattet af Habitatbekendtgørelsen bilag IV (bilag IV arter eller særligt beskyttede dyre- og plantearter).

Lolland Kommunes bemærkninger og vurdering

Det er Lolland Kommunes vurdering, at der ikke er bilag IV planter, der kan påvirkes af den ansøgte drift af husdyrbruget.

Af bilag IV dyr, er det Lolland Kommunes vurdering, at det alene er padder tilknyttet søer nær ejendommen, som kan blive påvirket af ammoniak fra det ansøgte staldanlæg. Påvirkning kan ske ved, at søerne hurtigere gror til og dermed bliver uegnede som yngle- og levested for de særligt beskyttede padder.

Der ligger flere mindre søer beskyttet efter naturbeskyttelsesloven § 3, stk. 1 nord for ejendommen. Flere af dem kan være levested for padder og hermed for de særligt beskyttede padder.



Kort 4.3.1 Højfjældevej 5 i og nærmeste søer beskyttet efter naturbeskyttelsesloven § 3, stk. 1.

Det vurderes dog, at den ansøgte drift på Højfældevej 5 ikke vil have en negativ indflydelse på livet i – og ved søerne, da ammoniakemissionen fra ejendommen halveres i ansøgt drift i forhold til nudriften og driften for 8 år siden.

Der stilles ingen vilkår.

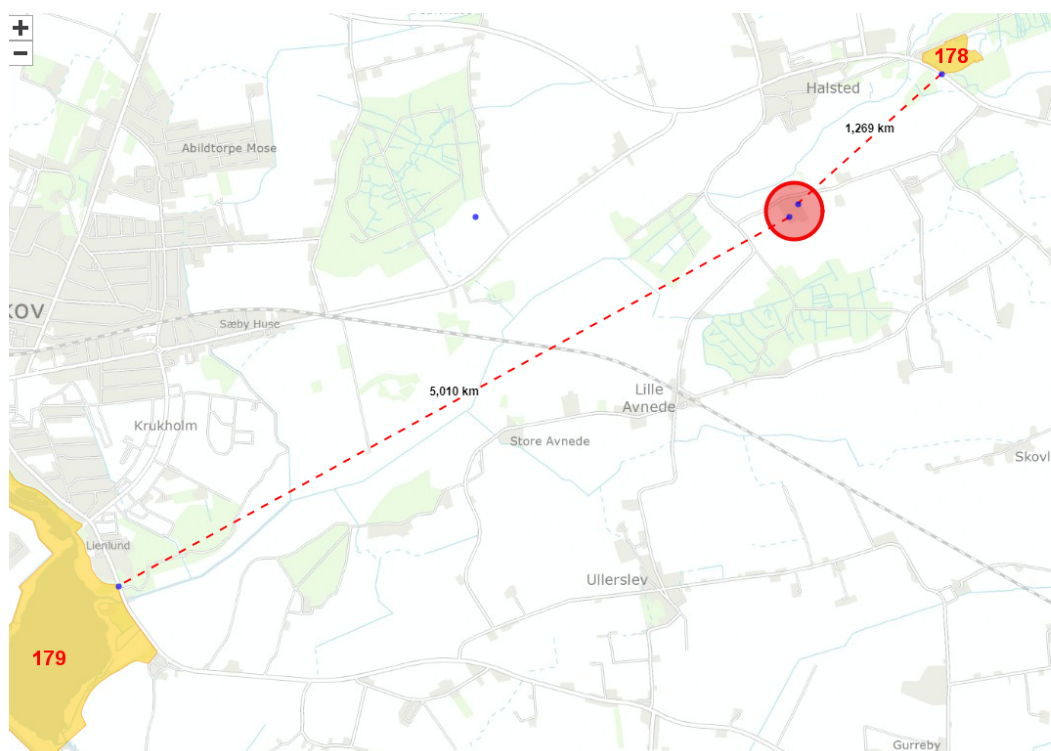
4.4 AMMONIAK OG INTERNATIONALE NATURBESKYTTELSESOMRÅDER

Her skal Lolland Kommune vurdere ammoniak fra anlæggets påvirkning af internationale naturbeskyttelsesområder - kaldet Natura 2000.

Lolland Kommunes bemærkninger og vurdering

Nærmeste Natura 2000 område er Halsted kloster Dyrehave – Natura 2000 område 178 – der ligger ca. 1,3 km fra ejendommen. Total ammoniakdepositionen på grænsen til dette område er i den elektroniske ansøgning beregnet til 0,1 kg ammoniak pr. ha pr. år.

Næst nærmeste Natura 2000 område er Nakskov Inderfjord, der er en del af Nakskov Fjord – Natura 2000 område 179 – ligger mere end 5 km fra ejendommen. I den elektroniske ansøgning kan det regnes, at ejendommen ikke bidrager direkte med ammoniak til dette område.



Kort 4.4.1 Højfældevej 5 og nærmeste Natura 2000 områder

Da den samlede beregnede ammoniakemission fra ejendommen på områderne er nul eller meget lav har Lolland Kommune ingen bemærkninger og der stilles ingen vilkår.

5. JORD, GRUNDVAND OG OVERFLADEVAND

I dette kapitel beskrives anlægget i forhold til jord, grundvand og overfladevand.

5.1 JORD OG GRUNDVAND

Her skal Lolland Kommune vurderer, om den ansøgte drift giver anledning til risiko for forurening af jord eller grundvand.

Her skal Lolland Kommune vurderer, om den ansøgte drift giver anledning til risiko for forurening af jord eller grundvand.

Ansøgers oplysninger

Ansøger har ikke oplyst særskilt om jord og grundvand.

Lolland Kommunes bemærkninger og vurdering

Stalde og gyllebeholdere er etableret efter retningslinier i lovgivningen, som bl.a. fremgår af husdyrgødningsbekendtgørelsen og byggelovgivningen.

Det er Lolland Kommunes vurdering, at overholdelse af bestemmelserne i husdyrgødningsbekendtgørelsen sikre, at staldanlæg og gyllebeholdere ikke giver anledning til forurening af jord og grundvand.

Der stilles derfor ingen vilkår.

5.2 OVERFLADEVAND

Her skal Lolland Kommune vurderer, om den ansøgte drift giver anledning til væsentlig påvirkning af overfladevand.

Her skal Lolland Kommune vurderer, om den ansøgte drift giver anledning til væsentlig påvirkning af overfladevand.

Ansøgers oplysninger

Ansøger har ikke oplyst særskilt om overfladevand.

Lolland Kommunes bemærkninger og vurdering

Da forholdene på ejendommen i forbindelse med afledning af overfladevand er lovlige, og der ingen ændringer sker, har Lolland Kommune ingen bemærkninger.

I afsnit 2.3 om opbevaring af gylle er der stillet vilkår om, at det skal sikres, at drænvand fra omfangsdræn om gyllebeholdere ikke kan ledes til dræn eller vandløb.

Der stilles ingen yderligere vilkår.

6. FORURENING FRA ANLÆGGET

I dette kapitel beskrives anlæggets direkte påvirkning af omgivelserne – undtagen ammoniak og samt påvirkning af jord, grundvand og overfladevand, som behandles særskilt.

6.1 LUGT




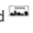
I den elektroniske ansøgning er der lavet en lugtberegning. Der er beregnet en lugtgenegrænse i forhold til for enkelt beliggende beboelser uden landbrugspligt, og som ikke ejes af ansøget (maksimalt 15 OUE⁵), samlet bebyggelse og områder i landzone, hvor der ved lokalplan er fastlagt områder med beboelse eller samlet bebyggelse (maksimalt 7 OUE) samt byzone (maksimalt 5 OUE).

Ansøgers oplysninger

Lugtgenekriteriet er overholdt både i forhold til enkeltbolig, samlet bebyggelse og byzone. Lugtemissionen falder markant som følge af at produktionen af slagtesvin og ammekøer nedlægges.

Nærmeste enkeltbolig er Højfjældevej 3 og 4. Halsted kloster Golfbane er i lokalplan udlagt som rekreativt område, her gælder de samme lugtgenekriteriet til samlet bebyggelse. Nærmeste byzone er Halsted.

6.1 Samlet resultat af lugtberegning

Bebyggelse	Kumulation	Model	Ukorrigeret geneafstand	Korrigeret geneafstand	Vægtet gennemsnits- afstand	Genekriterie overholdt
Højfjældevej 3 	0	FMK	117,1	117,1	242	Ja
rekreativt område 	0	FMK	208,2	208,2	271,1	Ja
byzone kumulation 	0	FMK	370,4	370,4	1179	Ja
Halsted By, Halsted 	1	FMK	370,4	370,4	1005,8	Ja

Tabel 6.1.1 Lugtberegning fra den elektroniske ansøgning

	LE	OU
Ansøgt	13.721	26.167
Før	20.837	50.597

Tabel 6.1.2 Ansøgers tabel over lugt i nudrift og ansøg drift

Der er ikke umiddelbart kumulation med andre husdyrbrug i forhold til lugt, idet der fra Højfjældevej 5 er mere end 100 m til andre husdyrbrug, der kan påvirke med lugt. For hhv. samlet bebyggelse og byzone, er der tale om kumulation, hvis der indenfor 300 m ligger andre husdyrbrug der kan bidrage med lugt. Der Dette er ikke tilfældet med hensyn til Golfbanen og den nærmeste byzone. Dog er der angivet et husdyrbrug med mere end 75 DE øst for Halsted, og der er derfor indsat "byzone kumulation". Dette har dog ingen betydning for overholdelse af lugtgenekriterierne.

⁵ OUE = odour units (lugtenheder)

Lolland Kommunes bemærkninger og vurdering

Tabel 6.1.1 skal læses således, at der skal være mindst 117 m mellem stalden (beregnet lugtcentrum) til den enkelt beliggende bolig uden landbrugspligt, og som ikke ejes af ansøger, og der er reelt 242 m. Kravet er derfor overholdt til denne bolig.

Er den korrigerede geneafstand (beregnet) mindre end den vægtede gennemsnitsafstand (den faktiske afstand fra et beregnet lugtcentrum), er kravet overholdt.

Ejendommen Højfældevej 4 fremgår ikke af tabellen. Den ligger en smule tættere på anlæg på Højfældevej 5 end ejendommen Højfældevej 3. Denne ejendommen ligger dog også længere væk end den beregnede lugtgeneafstand. Lugtgenekriteriet til denne ejendom er derfor også overholdt.

Som ansøger skriver ligger ejendommen nær det rekreative område Halsted Klosters golfbane. Til sådan et område er lugtgenekriteriet det samme som til samlet bebyggelse. Som det fremgår af tabel 4.1.1 er lugtgenekriteriet til dette område også overholdt.

Som det fremgår af tabel 4.1.1. er lugtgenekriteriet til nærmeste byzone, som er Halsted, ligeledes overholdt.

Lolland Kommune har ingen bemærkninger til ansøgers vurdering af kumulation.

Der stilles vilkår om god staldhygiejne, da det er væsentligt i forhold til den reelle lugt fra staldene fra ejendommen.

Vilkår

- Der skal til stadighed opretholdes en god staldhygiejne, herunder sikres, at stalde og fodringsanlæg holdes rene.

6.2 SKADEDYR

Ansøgers oplysninger

Gener fra fluer og andre skadedyr håndteres hovedsagelig gennem forebyggelse, hvor regelmæssig rengøring af stalde og opbevaringsanlæg til foder vil være med til at begrænse gener fra skadedyr.

Foder opbevares i tætte siloer, hvor det ikke er muligt for skadedyr at komme ind. Mineraler leveres i bigbags. Foderladen rengøres jævnligt.

Bekæmpelse af rotter er udliciteret til firma-Mortalin. Der er opstillet rottekasser på ejendommen. Bekæmpelse af fluer er udliciteret til firma "miljøfluen". Der anvendes rovfluer.

Døde dyr opbevares i container eller overdækket med kadaverkappe frem til afhentning for at undgå tilhold af skadedyr.

Lolland Kommunes bemærkninger og vurdering

I forhold til skadedyr finder Lolland Kommune det væsentligt, at der ikke skabes gunstige forhold for skadedyr som fluer og rotter, hvilket sikres ved, at der på ejendommen holdes så rent for husdyrgødning, foderspild samt diverse oplag, som det er muligt.

Opstår der problemer med skadedyr finder Lolland Kommune det væsentligt, at bekæmpelsen af disse sker i overensstemmelse med de af Aarhus Universitet, Institut for Agroøkologi, fastsatte retningslinjer, der opdateres løbende.

Lolland Kommune finder det desuden væsentligt, at ansøger fastholdes i forebyggelse af fluer samt rottetilhold. Angående rottetilhold ved altid at have en sikringsaftale med et autoriseret rottebekæmpelsesfirma.

Egenkontrol og dokumentation i forhold til fluer og skadedyr fremgår af kapitel 7.

Vilkår

- Der skal overalt på ejendommen foretages effektiv fluebekæmpelse i overensstemmelse med retningslinjerne fra Institut for Plantebeskyttelse og Skadedyr, Aarhus Universitet (Statens Skadedyrslaboratorium).
- Øvrig bekæmpelse af skadedyr på ejendommen skal ske efter retningslinier fra Institut for Agroøkologi - Aarhus Universitet.

6.3 AFFALD

Ansøgers oplysninger

Affald fra produktionen består hovedsagelig af tomme sække (papir og plast, big-bag). Affaldsprodukter fra svineproduktionen er tomme sprayflasker fra mærkning samt veterinært affald (kanyler, tomme medicinflasker).

Affald sorteres og samles på anden ejendom hvorfra det hentes med affaldsordning. genbrugsplads.

Veterinært affald afsættes til kommunal affaldsordning.

Ikke brændbart affald så som lysstofrør, sprayflasker, batterier etc. sorteres og samles før det afleveres til kommunalt genbrug.

Gammelt jern afsættes til genbrug.

Håndtering af affald følger retningslinierne i kommunens affaldsregulativ.

Døde dyr opbevares i container (de små dyr) og de større dyr på spalter med overdækning på fast plads neden for gyllebeholderne.

Døde dyr afhentes af DAKA og normalvis indenfor 24 timer efter anmeldelsen, hvis ikke det er op til en weekend eller helligdag. Afhentningstidspunktet vil normalvis være inden for en normal arbejdsdag. Der afhentes efter behov.

Lolland Kommunes bemærkninger og vurdering

Lolland Kommune finder det tilstrækkeligt, at gældende lovgivning om opbevaring og bortskaffelse af affald samt Lolland Kommunes affaldsregulativer overholdes.

Angående kadaver, vil Lolland Kommune fastholde ansøger i, at der ved opbevaring af kadaver anvendes kadaverkappe til større dyr og lukket container til mindre dyr.

Angående bortskaffelse af kadaver finder Lolland Kommune gældende lovgivning og modtager firmaets retningslinier for tilstrækkelige.

Egenkontrol angående aflevering af affald fremgår af kapitel 7.

Vilkår

- Store kadaver skal opbevares på fast plads under kadaverkappe, mens mindre kadaver skal opbevares i lukket container.
- Kadaverplads og -kappe samt container til kadaver skal renholdes, så der ikke opstår uhygiejniske forhold.

6.4 STØJ OG VIBRATIONER

Ansøgers oplysninger

Type	Placering	Driftstid	Tiltag til begrænsning af støj
Ventilationsanlæg Eksisterende stalde	Tagflade	Hele døgnet	Vedligehold og rensning af ventilation
Stalde og dyr	I staldene	Ca. kl. 07.00-15.00 alle dage.	Lukket stald Rolig håndtering af dyr ved ind- og udlevering
Foderanlæg	Hjemmeblanderi placeret i foderlade.	Kører dagligt	Foderlade med lukket port
Kørsel med maskiner	Gyllevogne fra ejendom til udspretningsarealerne. Kornvogne til silo, m. m	Almindeligvis i dagtimer. I højsæsonerne – hele døgnet.	Nyere traktorer har lavere støjudledning. En stor del af gyllen pum-

	Diverse transporter		pes ud til selvkørende slangeudlægger Større vogne reducerer antallet af kørsler.
Transporter af foder og dyr etc.	Til og frakørsel	Primært i dagtimer	Større læs, færre transporter

Lolland Kommunes bemærkninger og vurdering

Det er Lolland Kommunes vurdering, at Miljøstyrelsens vejledning om støj fra landbrug til enhver tid skal overholdes. Desuden stilles der vilkår om, at evt. støjmåling skal ske efter Miljøstyrelsens retningslinier.

Der forventes ikke gener i form af vibrationer for næromgivelserne.

Vilkår

- Driften af ejendommen må hos naboer ikke give anledning til støj, der overstiger de på enhver tid vejledende grænseværdier i Miljøstyrelsens vejledning om ekstern støj fra landbrug.
- Såfremt Lolland Kommune ved en orienterende støjmåling vurderer, at Miljøstyrelsens vejledende støjgrænser er overskredet, skal der gennemføres en støjkortlægning af et autoriseret firma efter Miljøstyrelsens retningslinier. Støjkortlægningen skal bekostes af ejendommens ejer eller driftsherre og skal - undtagen opfølgende målinger - maksimalt ske 1 gang årligt.
- Er den vejledende støjgrænse overskredet, skal der ske afhjælpende foranstaltninger, og en ny støjkortlægning skal dokumenteres, at støjgrænsen efterfølgende er overholdt.

6.5 TRANSPORT

Ansøgers oplysninger

Der er 2 indkørsler til ejendommen. Til og frakørsel af transporter til husdyrbruget sker ad den østlige indkørsel. Smågrisene køres til eksportstald nord for Halsted. Øvrige transporter kommer enten fra Tårs, Nakskov eller Maribo.

Antal transporter årligt	FØR	EFTER	Tidsrum
Gylletransport med lastbil á ca. 35tons	30	30	Gylle pumpes ud til selvkørende slangeudlægger. Der tilkøres 30 transporter til udbringning på omkringliggende arealer. Forår og efterår i tidsrummet kl. 06-22.
Indtransport af korn med traktor (20 t) til siloer	30	40	Der tilkøres korn til foder løbende over året fra Nørremarksvej 2

Foder transporter Soja, mineraler	12	12	Hverdage 06-18. Samme antal transporter men større læs
Polte	12	12	Samme antal transporter, men større læs
Udlevering af smågrise	52	52	Hverdage 6-18
Afhentning af døde dyr	52	52	Er sat til maks. Normalt i hverdagene - Men kan forekomme hele døgnet.
Diesel	0-5	0-(5)	Hverdage 6-18
Antal årligt	193	203	
Gns pr dag	0,53	0,56	

Tabel 6.5.1 Ansøgers tabel over transporter



Kort 6.2.2 Ansøgers kort over transportveje

Der er i gennemsnit, under 1 transport dagligt både før og efter ændringen, og mellem 3 og 4 transporter ugentligt. Der er således ikke en forøgelse der kan påvirke naboer.

Lolland Kommunes bemærkninger og vurdering

Lolland Kommune har ingen bemærkninger til ovenstående. Det er Lolland Kommunes vurdering, at til- og frakørsel forholdene på ejendommen ikke giver anledning til væsentlig gene for naboerne.

Der stilles ingen vilkår.

6.6 ANDRE PÅVIRKNINGER

Lolland Kommunes bemærkninger og vurdering

Det er Lolland Kommunes vurdering, at der i ansøgt drift ikke vil være gener for naboerne i form af støv eller lys fra det samlede anlæg på ejendommen.

Det er ligeledes Lolland Kommunes vurdering, at der ikke er andre driftsforhold, som vil give anledning til nabogener.

Der stilles derfor ingen vilkår.

7. EGENKONTROL

I dette kapitel er krav om egenkontrol fra de foregående kapitler samlet.

Lolland Kommunes bemærkninger og vurdering

For overblikkets skyld har Lolland Kommune valgt at samle vilkår om egenkontrol i dette afsnit i stedet for under de enkelte afsnit, hvor egenkontrol er relevant- i de afsnit henvises i stedet for til dette kapitel.

En del egenkontroller, som har betydning for miljø og tilsyn med denne miljøtilladelse er fortsat reguleret i gældende lovgivning, og indgår derfor ikke i denne tilladelse.

Det anbefales dog, at f.eks. dokumentation for beholderkontroller m.v. kan findes og ses sammen med nedenstående egenkontroller og dokumentation.

Vilkår

- Denne tilladelse skal være let tilgængelig på ejendommen som trykt eksemplar eller elektronisk.
- Nedenstående dokumentation skal opbevares på husdyrbruget i mindst 5 år og fremvises for tilsynsmyndigheden, hvis denne anmoder om det.

Husdyrhold, stalde og produktionsareal (afsnit 2.1)

- Det skal ved effektivitetsrapport eller anden dokumentation kunne dokumenteres, at der maksimalt er 750 søer på stald.

Husdyrgødning produktion, opbevaring og håndtering (afsnit 2.3)

- Det skal ved effektivitetsrapport eller anden dokumentation samt gødningsplan kunne dokumenteres, at der er tilstrækkelig kapacitet til opbevaring af den på ejendommen producerede gylle.

Ventilation (afsnit 2.6)

- Til dokumentation for rengøring og vedligeholdelse samt service af ventilationsanlægget skal der føres logbog.

Skadedyr (afsnit 6.2)

- Der skal være en sikringsaftale med et autoriseret firma til forebyggelse af rottetilhold på ejendommen.

Affald (afsnit 6.3)

- Til dokumentation for aflevering af affald, skal der foreligge kvitteringer for aflevering af affald, miljøfarligt affald og kadaver.

8. BILAG

Bilag 1: Staldtegninger og opmåling

BILAG 1 STALDTEGNINGER OG OPMÅLING