

MILJØGODKENDELSE
af
kvægbruget
Breumgård

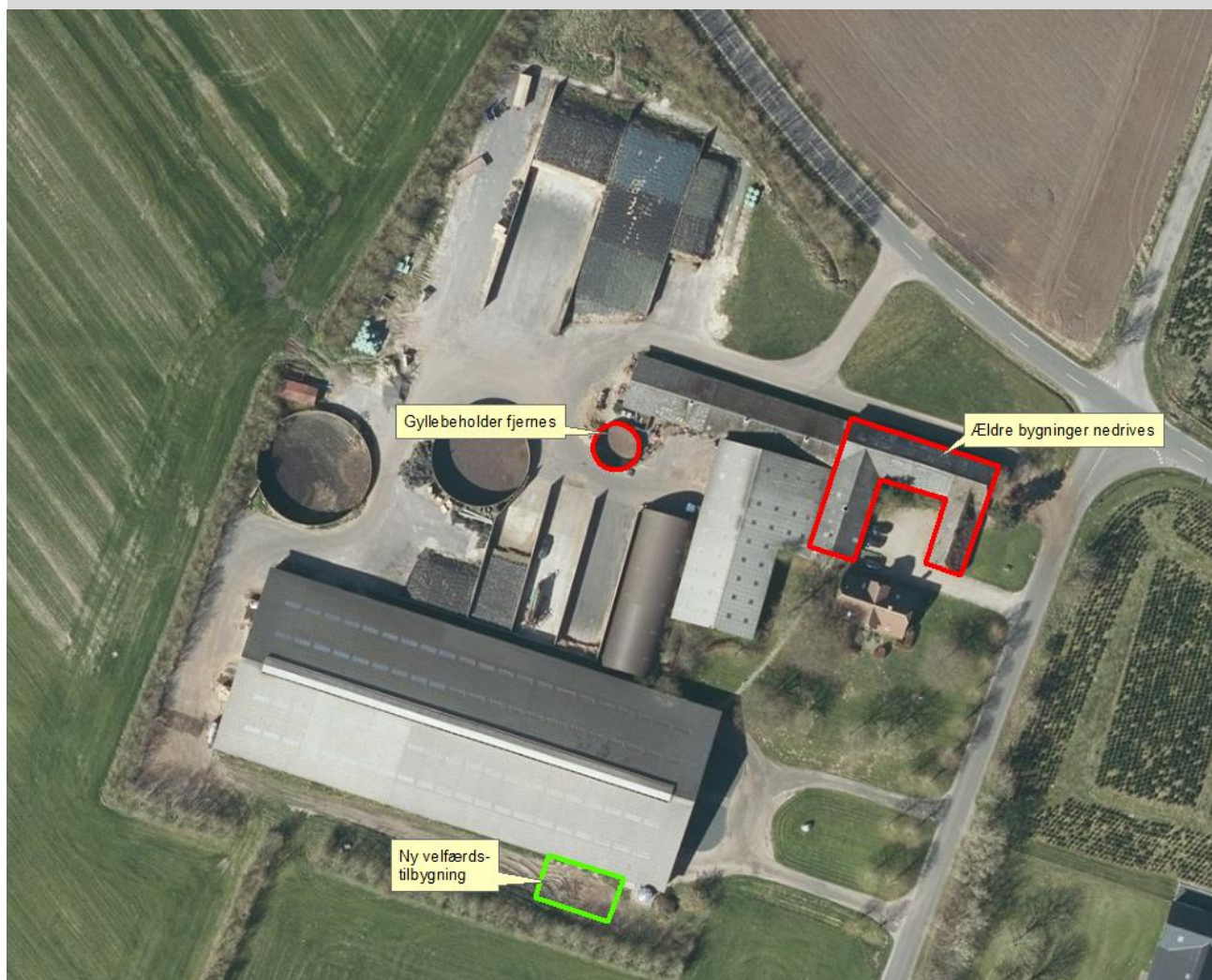
Tistrupvej 13
6823 Ansager

I henhold til § 16a i Bekendtgørelse af lov nr. 520
af 1. maj 2019
om husdyrbrug og anvendelse af gødning m.v.

Varde
Kommune



Godkendt 4. marts 2020



Postadresse:
Varde Kommune
Bytoften 2, 6800 Varde

Udarbejdet af:

Sagsbehandler: Jørgen Enevoldsen
Direkte tlf. 7994 7150
E-mail: jene@live.dk

VARDE KOMMUNE

Erhvervscenteret - Landbrug
Teknik og Miljø
Bytoften 2
6800 Varde

www.vardekommune.dk
vardekommune@varde.dk

Doknr. 4282-20

Sagsnr. 19-14227

Indholdsfortegnelse:

1	INDLEDNING	5
2	BAGGRUND FOR MILJØGODKENDELSE	6
2.1	DATABLAD	6
2.2	BAGGRUND OG HISTORIK	6
3	GODKENDELSE	7
3.1	BESKRIVELSE AF PROJEKTET	7
3.2	DISPENSATION	7
3.3	SUPPLERENDE OPLYSNINGER	7
3.4	FORUDSÆTNINGER	8
4	VILKÅR FOR MILJØGODKENDELSEN	9
4.1	PRODUKTIONSAREALER OG OPBEVARINGSLAGRE	9
4.2	DRIFT OG INDRETNING	9
4.3	LANDSKABSINTERESSER	9
4.4	OPBEVARING OG HÅNDTERING AF HUSDYRGØDNING	9
4.5	LUGT	9
4.6	STØJ OG VIBRATIONER	9
4.7	STØV	10
4.8	SKADEDYR	10
4.9	SPILDEVAND, OVERFLADEVAND OG RESTVAND	10
4.10	OPLAG AF OLIE, PESTICIDER OG ØVRIGE KEMIKALIER	11
4.11	LYS	11
4.12	UHELD OG RISICI	11
4.13	OPHØR	11
5	KLAGEVEJLEDNING	12
6	OFFENTLIGGØRELSE	13
7	MILJØTEKNISK BESKRIVELSE OG VURDERING	14
7.1	BELIGGENHED	14
7.2	AFSTANDSKRAV	15
7.3	LANDSKAB OG KULTURMILJØ	17
7.4	SAMDRIFT	18
7.5	BIAKTIVITETER	18
7.6	INDRETNING	18
7.7	PRODUKTIONSAREALERS OG OPBEVARINGSLAGRES STØRRELSE	20
7.8	FORBRUG AF VAND OG ENERGI	21
7.9	AFFALD	21
7.10	OPLAG AF OLIE, RENGØRINGSMIDLER, KEMIKALIER, MEDICIN M.M.	23
7.11	HUSDYRGØDNING - PRODUKTION, OPBEVARING OG UDBRINGNING	23
7.12	ENSILAGE- OG FODEROPBEVARING	24
7.13	LUGT	25
7.14	RYSTELSER OG STØJ	27
7.15	STØV	28
7.16	SKADEDYR	28
7.17	DØDE DYR	29
7.18	LYS	29
7.19	TIL- OG FRAKØRSELSFORHOLD	29
7.20	SPILDEVAND	31
7.21	DRIFTSFORSTYRRELSER ELLER UHELD	32
7.22	BESKYTTEDE NATUROMRÅDER OMKRING HUSDYRBRUGET - AMMONIAK	33
7.23	PÅVIRKNING AF "BILAG IV ARTER"	37

7.24	BAT – AMMONIAK	38
7.25	SAMLET BAT-VURDERING	39
8	EGENKONTROL.....	40
9	ALTERNATIVE MULIGHEDER.....	40
10	NABO- / PARTSHØRING.....	40
11	SAMLET VURDERING	41

1 Indledning

Denne miljøgodkendelse fastlægger de vilkår, der skal gælde for en ændring af husdyrbruget på Tistrupvej 13, 6823 Ansager i Varde Kommune. Vilkårene sikrer, at ændring og drift af husdyrbruget kan ske uden at påvirke miljøet væsentligt.

Miljøet skal i denne sammenhæng forstås som omgivelserne i bred forstand, herunder befolkning, flora og fauna, vandmiljø, landskab og kulturhistorie samt ressourceforbrug.

I forbindelse med udarbejdelse af udkast til miljøgodkendelse, har Varde Kommune udarbejdet en miljøteknisk beskrivelse og vurdering af det ansøgte projekt. Denne danner baggrund for afgørelsen, herunder de stillede vilkår, som fremgår af afsnit 4.

Ansøgningen om miljøgodkendelse har været offentliggjort på Digital MiljøAdministration (DMA) www.dma.mst.dk fra den 20. december 2019 til den 7. januar 2020. (Idéfasen). Offentligheden har hermed haft mulighed for at komme med forslag og bemærkninger til projektet, samt anmode om at få tilsendt udkast til afgørelse, når dette foreligger.

Varde Kommune har ikke modtaget bemærkninger i idéfasen.

Et udkast til afgørelse har været sendt i parts/nabohøring i 30 dage, hvor der har været mulighed for at komme med synspunkter, kommentarer eller indsigelser til projektet.

Copyright på kort: Grundkort – Varde kommune, Matrikelkort – GST, Luftfoto – Cowi.

2 Baggrund for miljøgodkendelse

2.1 Datablad

Ejer / Ansøger:	Morten Bang Pedersen
Kontaktperson:	Morten Bang Pedersen, Tlf. 2176 8595, m.bang.p@mail.dk
Husdyrbrugets navn og adresse:	Tistrupvej 13, 6823 Ansager
Ejerlav og matrikel nr.:	Lærkeholt By, Skovlund, 2a m.fl.
Virksomhedens art:	Kvægbrug
Ejendomsnummer:	573010923
CHR-nummer:	42833
CVR-nummer:	21721794
Konsulent:	Lisbeth Tønning, SAGRO, tlf. 2018 4809, lit@sagro.dk
Tilsynsmyndighed:	Varde Kommune
Er husdyrbruget et IE-brug:	Nej
Ansøgning:	Skema nr. 215582, version 2, indsendt den 9. december 2019
Udkast i nabohøring:	24. januar 2020
Godkendelsesdato:	4. marts 2020

2.2 Baggrund og historik

19. maj 2010 gav Varde Kommune i henhold til § 12 miljøgodkendelse til 335 malkekøer med opdræt. (i det følgende benævnt MGK2010)

17. oktober 2011 godkendte Varde Kommune efter husdyrgodkendelsesbekendtgørelsens § 19 c en udvidelse af hensyn til dyrevelfærd. Udvidelsen blev aldrig udført.

2. juli 2012 gav Varde Kommune i tillæg nr. 1 til MGK2010 godkendelse til ændring af vilkår i MGK2010.

29. maj 2013 gav Varde Kommune i tillæg nr. 2 til MGK2010 godkendelse til udbringning af en større mængde husdyrgødning pr hektar end det, som fremgik af MGK2010.

Ansøger har nu søgt om miljøgodkendelse på baggrund af et ønske om at nedrive nogle gamle staldbygninger samt etablere en ny velfærds-tilbygning på Tistrupvej 13, 6823 Ansager. Endvidere ønsker ansøger at komme over på ny lovgivning baseret på produktionsarealer.

Ansøgningen er modtaget af Varde Kommune den 2. december 2019.

I forbindelse med sagsbehandlingen er der indhentet supplerende oplysninger.

3 Godkendelse

Varde Kommune har afgjort, at husdyrbruget på Tistrupvej 13, 6823 Ansager kan ændres som ansøgt. Der er nærmere redegjort for de vurderinger der ligger til grund for afgørelsen i den miljøtekniske beskrivelse og vurdering.

Miljøgodkendelsen meddeles efter § 16a i "Bekendtgørelse af lov nr. 520 af 1. maj 2019 om husdyrbrug og anvendelse af gødning m.v." herefter benævnt husdyrbrugloven, på en række nærmere angivne vilkår i afsnit 4.

Husdyrbruget skal til enhver tid leve op til gældende regler i love og bekendtgørelser – også selvom disse regler eventuelt måtte være skærpede i forhold til denne afgørelse.

Det skal i øvrigt bemærkes, at tilladelser og godkendelser der vedrører anden lovgivning, for eksempel byggetilladelse, skal indhentes særskilt.

Henvendelse om afgørelsen kan ske til Varde Kommune, Erhvervscenteret - Landbrug.

Eventuelle udvidelser og ændringer af husdyrbrugets anlæg, som ikke fremgår af denne afgørelse, skal meddeles til – og godkendes af Varde Kommune inden disse gennemføres.

I henhold til husdyrbruglovens § 59a bortfalder godkendelsen, hvis den ikke er udnyttet, inden 6 år efter den er meddelt. Hvis en del af godkendelsen ikke er udnyttet, bortfalder godkendelsen for denne del.

3.1 Beskrivelse af projektet

Ansøger ønsker at nedrive nogle ældre staldbygninger og i stedet bygge en mindre velfærdstilbygning. Ansøger ønsker også at nedrive en ældre gyllebeholder samt etablere en container til opbevaring af dybstrøelse.

Ansøger ønsker at komme over på ny godkendelsesordning baseret på produktionsarealer med den fleksibilitet den medfører.

Der har ind til nu været godkendelse til et dyrehold bestående af 335 malkekøer med opdræt, tung race.

Ifølge den nugældende husdyrbrugslov skal der ikke længere søges om og gives godkendelse til et bestemt dyrehold, men om et bestemt produktionsareal, det vil sige det areal, som dyrene på husdyrbruget kan opholde sig på.

Der søges om produktionsarealer, som det fremgår af tabel 1.

3.2 Dispensation

Varde Kommune giver i henhold til husdyrbruglovens § 9 stk. 3 dispensation fra afstandskravet til naboskel, på betingelse af at ny velfærdsstald ikke må opføres ind på matrikel 2aa, og at der i matrikel 2aa tinglyses et byggeretsligt skel på minimum 5 m fra velfærdstilbygningen, se figur 3.

Varde Kommune dispenserer i henhold til husdyrgodkendelsesbekendtgørelsens § 33, så husdyrbruget kan fortsætte med de angivne produktionsarealer, uden at lugtgenekriteriet til byzone er overholdt.

3.3 Supplerende oplysninger

I forbindelse med sagsbehandlingen har Varde Kommune orienteret og indhentet oplysninger fra følgende:

- Idéfasen ved offentlig annoncering
- Interne høringer i Varde Kommune
- Nabohøring ved berørte naboer

3.4 Forudsætninger

Varde Kommune forudsætter, at projektet gennemføres og drives som beskrevet i ansøgningen, og at den generelt gældende lovgivning overholdes.

Miljøgodkendelsen meddeles på vilkår, der sikrer at kravene i § 27 i husdyrbrugloven opfyldes. Der stilles derfor følgende vilkår til husdyrbrugets anlæg:

4 Vilkår for miljøgodkendelsen

4.1 Produktionsarealer og opbevaringslagre

- a. Husdyrbruget må maksimalt have produktionsarealer og arealer med gødningsopbevaring, som det fremgår af tabel 1, og beliggende, som det fremgår af figur 4.

4.2 Drift og indretning

- a. Husdyrbrugets drift og indretning skal være i overensstemmelse med de oplysninger der fremgår af den miljøtekniske beskrivelse, med mindre andet fremgår af afgørelsens vilkår.
- b. De vilkår der vedrører driften, skal være kendt af de ansatte/andre der er beskæftiget med den pågældende del af driften. Et eksemplar af miljøgodkendelsen skal til enhver tid være tilgængeligt for de personer, der har ansvaret for husdyrbrugets daglige drift.
- c. Ny velfærdstilbygning (bygning 4, figur 4) må ikke bygges ind på matr. 2aa. Der skal endvidere på Matr. 2aa tinglyses et byggeretsligt skel på minimum 5 m fra ny velfærdstilbygning.
- d. Ensilagesiloerne (bygning 7 og 8) skal være indrettet i henhold til reglerne i husdyrgødningsbekendtgørelsen, herunder styrke, tæthed og bestandighed, mure, randbelægning, hældning og afløb.
- e. Møddingscontainer (bygning 12) skal placeres, så al eventuel saftafløb opsamles og ledes til gyllesystemet.

4.3 Landskabsinteresser

- a. Placering, udformning, arkitektur og materialevalg af nybyggeri skal følge beskrivelsen i den miljøtekniske redegørelse.
- b. Ny velfærdstilbygning skal opføres i afdæmpede farver og i ikke-reflekterende materialer.

4.4 Opbevaring og håndtering af husdyrgødning

- a. Påfyldning af gylle til gyllevogn og lignende skal altid ske under opsyn.
- b. Hvis der modtages biogasgylle i gyllebeholder, skal der påsættes påfyldningstragt med dykket indløb, så flydelaget ikke tager skade ved ifyldning.

4.5 Lugt

- a. Hele husdyrbruget og dets omgivelser skal renholdes således, at lugtgener begrænses mest muligt.
- b. Såfremt tilsynsmyndigheden skønner, at lugtgener i omgivelserne vurderes at være væsentligt større end der kan forventes ifølge grundlaget for miljøvurderingen, skal husdyrbruget lade foretage undersøgelse af muligheder for begrænsning af lugtkilder og/eller behandling af afkastluften. Undersøgelsens omfang vil blive fastsat af tilsynsmyndigheden på baggrund af en konkret vurdering af sagen. Lugtundersøgelser kan maksimalt kræves én gang pr. år. Virksomheden afholder selv omkostningerne til dokumentation, undersøgelser og målinger.

4.6 Støj og vibrationer

- a. Husdyrbrugets bidrag til støjbelastningen må, ved udendørs opholdsarealer ved boliger beliggende i landzone uden for eget skel, ikke overskride de anførte værdier 1,5 meter over terræn i frit felt:

Tidspunkt	Støjgrænser	Reference tidsrum
Dag		
Mandag - fredag kl. 07 - 18	55 dB(A)	8 timer
Lørdag kl. 07 - 14	55 dB(A)	7 timer
Lørdag kl. 14 - 18	45 dB(A)	4 timer
Søn- og helligdag kl. 07 - 18	45 dB(A)	8 timer
Aften		
Alle dage kl. 18 - 22	45 dB(A)	1 time
Nat		
Alle dage kl. 22 - 07	40 dB(A)	½ time

Støjgrænser

- b. Støjens maksimalværdi må om natten ikke overstige ovenstående grænseværdier med mere end 15 dB(A) ved alle beboelser.
- c. Ved dokumentation for overholdelse af støjvilkår skal der ses bort fra kortvarig sæsonafhængig kørsel udenfor husdyranlægget f.eks. pløjning og høst.
- d. Hvis tilsynsmyndigheden vurderer det nødvendigt, skal husdyrbruget dokumentere, at støjvilkåret er overholdt. Dokumentationen skal belyse støjbelastningen med husdyrbruget i fuld repræsentativ drift. Dette kan dog højst kræves en gang årligt, såfremt ovennævnte støjgrænser overholdes.

Dokumentationen skal ske i form af resultat af en støjmåling udført efter retningslinjerne i Miljøstyrelsens vejledning nr. 5 og 6/1984, eller efter en beregning udført efter den nordiske beregningsmetode for ekstern støj fra virksomheder jf. Miljøstyrelsens vejledning nr. 5/1993. Ved ændringer skal den nyeste vejledning anvendes.

Er dokumentationen udført som beregning, skal den indeholde de oplysninger om beregningsforudsætningerne, som er nødvendige for vurdering af rigtigheden af beregningsresultaterne. Er dokumentationen udført som måling, skal driftsforholdene under målingen beskrives. Som udgangspunkt accepteres en ubestemthed på de målte eller beregnede støjbelastninger på max. +/- 3 dB(A).

- e. Målingerne eller beregningerne skal udføres af en person eller et laboratorium, som er akkrediteret af DANAK eller godkendt af Miljøstyrelsen til "Måling - ekstern støj".
- f. Resultaterne skal sendes til tilsynsmyndigheden senest 1 måned efter målingernes gennemførelse.

4.7 Støv

- a. Drift af anlægget må ikke medføre væsentlige støvgener uden for husdyranlægget.

4.8 Skadedyr

- a. Der skal på husdyrbruget foretages effektiv fluebekæmpelse i overensstemmelse med de til enhver tid nyeste retningslinjer fra Aarhus Universitet, Institut for Agroøkologi.
- b. Opbevaring af foder skal ske på en sådan måde, at der ikke opstår risiko for tilhold af skadedyr.

4.9 Spildevand, overfladevand og restvand

- a. Overfladevand fra befæstede arealer, som kan være forurenede med næringsstoffer, skal opsamles og udbringes i henhold til gældende regler.

- b. Al overfladevand fra hele det rødt skraverede område på figur 7 samt eventuelt saftafløb fra silohus (bygning 5, figur 4) skal opsamles og udbringes i henhold til gældende lovgivning.
- c. Overfladevand fra det gult skraverede område på figur 7, og som ledes ud på jorden skal være helt rent, og må ikke indeholde næringsstoffer.
- d. Eventuelt saftafløb fra ny gødnings-container (bygning 12, figur 4) skal ledes i gyllen, og må ikke kunne løbe ud på jorden.

4.10 Oplag af olie, pesticider og øvrige kemikalier

- a. Opbevaring af kemikalier, samt spildolie og kemikalieaffald, skal foregå i rum med fast bund og uden mulighed for forurening af jord, afløbssystem, grundvand og vandløb.

4.11 Lys

- a. Driften må ikke medføre væsentlige lysgener uden for husdyrbruget.

4.12 Uheld og risici

- a. Alle uheld og driftsforstyrrelser, herunder evt. spild på udendørs arealer, der kan medføre forurening, skal straks meddeles alarmcentralen (tlf.: 112) og efterfølgende Erhvervscenteret, Varde Kommune (tlf.: 7994 6800).

4.13 Ophør

- a. Ved ophør af driften, skal der træffes de nødvendige foranstaltninger for at undgå forureningsfare. Alle opbevaringsanlæg skal tømmes og rengøres, og husdyranlægget skal fremstå i miljømæssig god stand.

5 Klagevejledning

Afgørelsen kan påklages til Miljø- og Fødevareklagenævnet i henhold til § 76 i Husdyrbrugloven af de klageberettigede, der fremgår af lovens §§ 84-87.

Hvis du ønsker at klage over afgørelsen skal du gøre det elektronisk og direkte til Miljø og Fødevareklagenævnet via Klageportalen. Du kan få adgang til Klageportalen via <https://kpo.naevneneshus.dk>

Din klage skal være modtaget senest den 1. april 2020.

Det er en betingelse for behandling af din klage, at du indbetaler et gebyr.

Vejledning om hvordan du klager og om gebyrordningen kan du finde på <https://kpo.naevneneshus.dk>

Samme sted fremgår det også, at der er visse særlige forhold, som kan begrunde en undtagelse fra kravet om at klage via Klageportalen.

Har du brug for yderligere oplysninger eller hjælp til Klageportalen, kan du kontakte nh@naevneneshus.dk eller tlf. 7240 5600.

Såfremt afgørelsen ønskes indbragt for domstolene, skal søgsmål være anlagt inden 6 måneder fra afgørelsens offentliggørelse samt være i overensstemmelse med § 26 i forvaltningsloven.

6 Offentliggørelse

Offentliggørelse af afgørelsen sker på Digital MiljøAdministration <https://dma.mst.dk/> under "Offentliggørelser", den 4. marts 2020.

På Varde Kommunes vegne den 4. marts 2020



Jørgen Enevoldsen

Miljømedarbejder

Kopi sendt til:

- Lisbeth Tønning, SAGRO, lit@sagro.dk
- Styrelsen for Patientsikkerhed, Tilsyn og Rådgivning Syd, Nytorv2, 1. sal, 6000 Kolding, e-mail: trsyd@stps.dk
- Danmarks Fiskeriforening, Nordensvej 3, Taulov, 7000 Fredericia, e-mail: mail@dkfisk.dk
- Ferskvandsfiskeriforeningen for Danmark, v. Niels Barslund, Vormstrupvej 2, 7540 Haderup, e-mail: nb@ferskvandsfiskeriforeningen.dk
- Arbejderbevægelsens Erhvervsråd, Reventlowsgade 14,1, 1651 Kbh.V, e-mail: ae@ae.dk
- Forbrugerrådet, Fiolstræde 17, 1017 Kbh.K, e-mail: fbr@fbr.dk
- Det Økologiske Råd, Blegdamsvej 4B, 2200 Kbh.N, e-mail: husdyr@ecocouncil.dk
- Danmarks Sportsfiskerforbund, Skyttevej 5, 7182 Bredsten, e-mail: lbt@sportsfiskerforbundet.dk
- Danmarks Naturfredningsforening, Masnedøgade 20, 2100 København Ø, e-mail: dnvarde-sager@dn.dk
- Dansk Ornitologisk Forening, Vesterbrogade 140, 1620 Kbh.V, e-mail: natur@dof.dk samt lokalforeningen for sydvestjylland e-mail: varde@dof.dk
- Arkvest, post@arkvest.dk

7 Miljøteknisk beskrivelse og vurdering

Beliggenhed, landskab og kulturmiljø

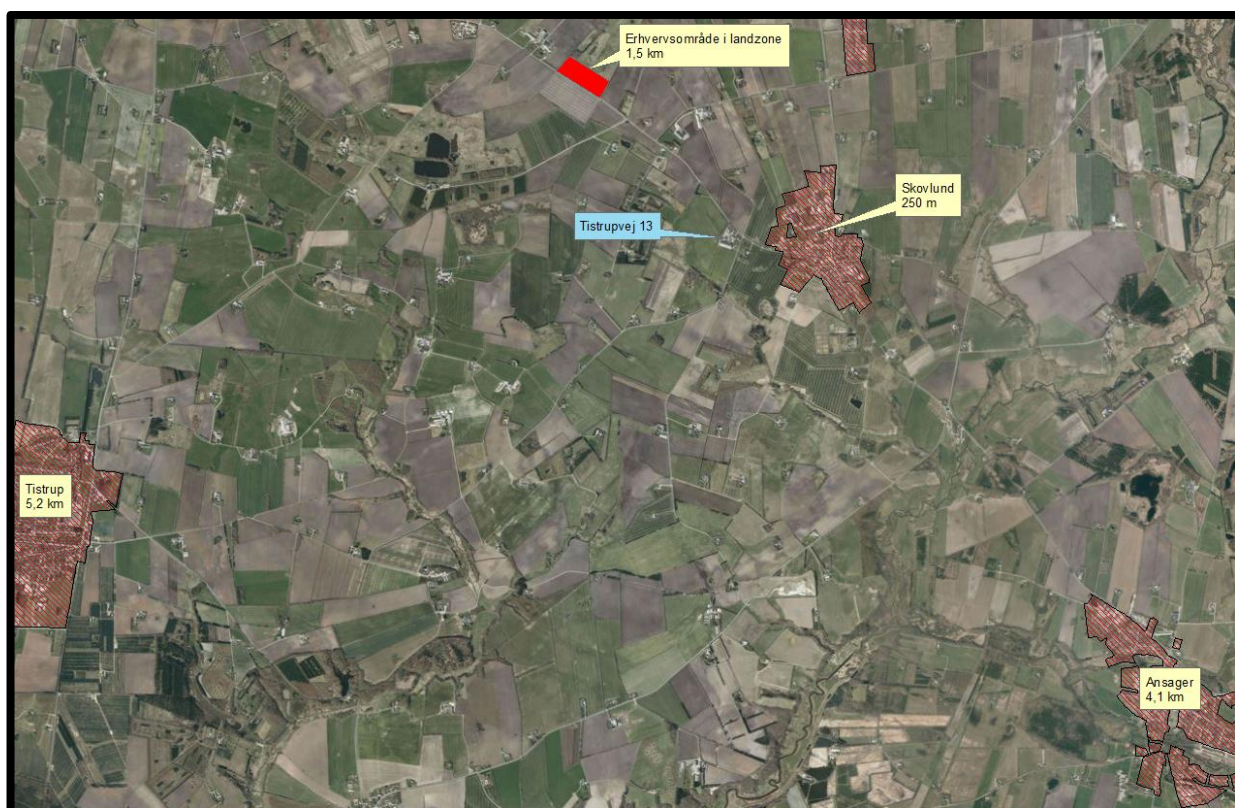
7.1 Beliggenhed

Husdyrbruget ligger på adressen Tistrupvej 13, 6823 Ansager, ca. 5,2 km nordøst for Tistrup, ca. 4,1 km nordvest for Ansager og ca. 250 m vest for Skovlund, se figur 1.

Nærmeste byzone er Skovlund, ca. 250 m øst for for husdyrbruget, se figur 1.

Ca. 1,5 km nordvest for husdyrbruget ligger et erhvervsområde i landzone, se figur 1.

Der er ingen samlet bebyggelse nærmere end byzoneområdet for Skovlund.



Figur 1. Husdyrbruget i forhold til byzone

Nærmeste nabo uden landbrugspligt, er Borgergade 38 og Tistrupvej 11, som ligger henholdsvis ca. 275 m og ca. 360 m fra husdyrbruget, se figur 2.

De nærmeste øvrige nabobeboelser er Borgergade 51 og Gårdevej 37, se figur 2.



Figur 2. Husdyrbruget i forhold til nærmeste naboer.

Varde Kommune vurderer at beliggenheden er tilstrækkeligt beskrevet.

7.2 Afstandskrav

Afstandskravene i henhold til § 6 i Husdyrbrugloven er overholdt, da husdyrbrugets anlæg ikke er beliggende:

- i et eksisterende eller ifølge kommuneplanens rammedel fremtidigt byzone- eller sommerhusområde
- i et område i landzone, der i lokalplan er udlagt til boligformål, blandet bolig og erhvervsformål eller til offentlige formål med henblik på beboelse, institutioner, rekreative formål og lign.,
- i en afstand mindre end 50 m fra ovennævnte områder eller
- i en afstand mindre end 50 m fra en nabobeboelse.

Følgende afstandskrav i henhold til § 8 i husdyrbrugloven er overholdt:

- ikke almene vandforsyningsanlæg (25 m)
- almene vandforsyningsanlæg (50 m)
- vandløb, dræn og søer (15 m)
- levnedsmiddelvirksomhed (25 m)
- beboelse på samme ejendom (15 m)

Følgende afstandskrav i henhold til § 8 i husdyrbrugloven er ikke overholdt:

- offentlig vej og privat fællesvej (15 m)
- naboskel (30 m)

Offentlig vej

Afstandskravet på 15 m til offentlig vej er ikke overholdt for område til ensilage, da dette ligger i en afstand af ind til 7 m fra matrikelskellet til Gårdevej, se figur 3.

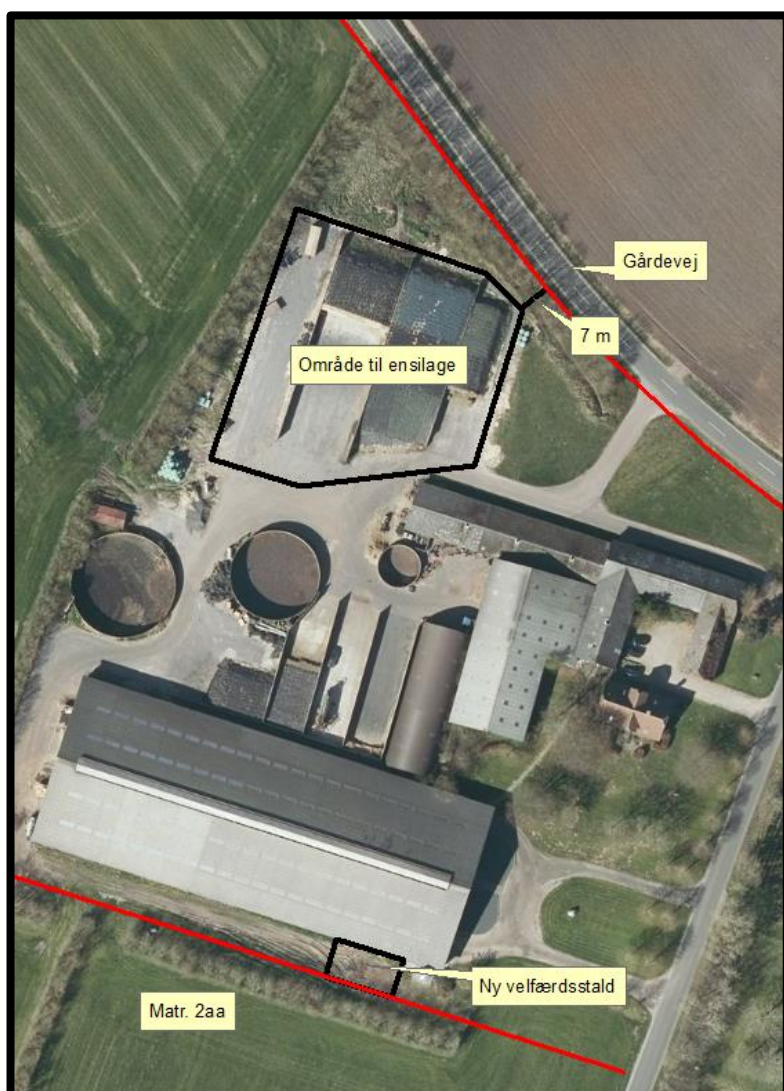
Området blev godkendt i MGK2010, hvorfor Varde Kommune vurderer, at der ikke er behov for at dispensere fra afstandskravet i denne miljøgodkendelse.

Naboskel

Afstandskravet på 30 m til naboskel er ikke overholdt for kostald og ny velfærdstilbygning, se figur 3.

Kostalden er en eksisterende og lovligt opført bygning. Der sker ingen udvidelse i denne stald. Tilbygningen ønskes opført helt op til matrikelskellet til matr. 2aa, som er en anden ejendom end Tistrupvej 13. Der er søgt om dispensation.

Varde Kommune giver i henhold til husdyrbruglovens § 9 stk. 3 dispensation fra afstandskravet til naboskel, på betingelse af at ny velfærdsstald ikke må opføres ind på matrikel 2aa, og at der i matrikel 2aa tinglyses et byggeretsligt skel på minimum 5 m fra velfærdstilbygningen.



Figur 3. Manglende overholdelse af afstandskrav på husdyrbruget.

7.3 Landskab og kulturmiljø

I forbindelse med sagsbehandlingen er husdyrbrugets beliggenhed i forhold til udpegningerne i Varde Kommunes Kommuneplan 2017 samt andre udpegninger blevet gennemgået. Husdyrbrugets anlæg ligger **indenfor**

- Landzone
- Kirkeomgivelser (Skovlund Kirke)
- Åbne landbrugslandskaber
- Særligt værdifuldt landbrugsområde
- Område med særlige drikkevandsinteresser (Ølgod-Skovlund + Krusbjerg og Lindbjerg)

Af Kommuneplan 2017 for Varde Kommune fremgår det blandt andet, at

Anvendelse af reflekterende materialer i **det åbne land** (Landzone) skal søges begrænset og om nødvendigt afskærmes.

Indenfor **kirkeomgivelser** kan der ikke forventes tilladelse, godkendelse eller dispensation til projekter, der væsentligt forringer oplevelsen af kirken i samspil med det omgivende landskab. Indenfor **300 m fra en kirke** må der ikke opføres bebyggelse med en højde på over 8,5 m.

I åbne **landbrugslandskaber** skal store tekniske anlæg, herunder store husdyrbrug med mere end 500 dyreenheder tilpasses landskabets karakter.

I **særligt værdifulde landbrugsområder** skal det sikres, at arealerne kan anvendes længst muligt til landbrugsmæssige formål før overgangen til anden anvendelse.

Indenfor områder med **særlige drikkevandsinteresser, kildepladser, indvindingsoplande til vandværker og indsatsområder for grundvandsbeskyttelsen** må der ikke etableres aktiviteter, der kan medføre en risiko for forurening af grundvandet. I tilfælde, hvor der ikke kan findes egnede arealer udenfor disse områder, skal der træffes tilstrækkelige foranstaltninger for at mindske risikoen for grundvandsforurening. Ved udlæg af nye arealer til aktiviteter og virksomheder, der kan indebære en risiko for forurening af grundvandet, skal der tages hensyn til grundvandsbeskyttelse.

Der er ingen beskyttede sten- eller jorddiger i nærheden af husdyrbruget.

Nybyggeriet sker udenfor beskyttelseslinje for fredede fortidsminder, å-beskyttelseslinje, sø-beskyttelseslinje, strand-beskyttelseslinje og skov-byggelinje.

Varde Kommune vurderer, at der ikke af landskabshensyn er behov for at stille vilkår om afskærmende beplantning.

Varde Kommune vurderer at

- alle nybyggerierne er erhvervsmæssigt nødvendige for landbrugsdriften
- udvidelsen ikke er i strid med Kommuneplan 2017 for Varde Kommune
- det samlede bygningsanlæg vil fremstå som en driftsmæssig enhed
- de nye driftsbygninger, ved overholdelse af de stillede vilkår, ikke ændrer væsentligt på oplevelsen af landskabet, samt at det ikke vil få indflydelse på det udpegede kulturmiljø
- at udvidelsen, og de deraf følgende ændringer i området, ikke vil være i strid med hensynet til kulturhistoriske interesser

Varde Kommune stiller af hensyn til landskabsinteresser vilkår om at bygningerne skal opføres i afdæmpede farver og i ikke-reflekterende materialer.

Husdyrhold og drift

7.4 Samdrift

Ansøger oplyser følgende:

Ansøger ejer og driver også naboejendommen Tistrupvej 0 på matrikelnummer Lærkeholt By, Skovlund 2aa. Ejendommene har selvstændige ejendomsnumre og ligger på hver sin matrikel med en afstand på 30 m mellem de nærmeste bygninger mellem de to ejendomme.

Vurdering af, om der er tale om en eller to ejendomme tager altid udgangspunkt i notat af 12. april 1999 fra Skov- og Naturstyrelsen, som beskriver retningslinjer for vurdering af, om der er tale om et eller flere anlæg. Så fremgår det, at udgangspunktet er således, at anlæg til husdyrproduktion på hver selvstændigt matrikuleret ejendom skal vurderes hver for sig.

Anlæggene på de to ejendomme fungerer som uafhængige enheder, idet de ligger adskilt og kan skilles forureningsmæssigt ad, da miljøpåvirkningen fra de to ejendomme beregnes og vurderes hver for sig.

Idet der kun skal være kvier og goldkøer i på naboejendommen, så er der heller ikke tale om fælles malkestald, på den baggrund vurderes de to ejendomme ikke at være teknisk forbundne. Flytning af varer, foder og dyr mellem de to ejendomme gør ikke de to staldanlæg til ét teknisk anlæg.

På baggrund af at ejendommene hver især kan drives som selvstændige enheder, vurderes der, at der ikke er tale om en teknisk og forureningsmæssig forbindelse, jf. Husdyrlovens § 16c, imellem Tistrupvej 0 og Tistrupvej 13. Der ansøges derfor en særskilt miljøgodkendelse til husdyrproduktionen på Tistrupvej 13.

Ejendommene Tistrupvej 0 og Tistrupvej 13 vil fremover kunne sælges og købes uafhængigt af hinanden.

Varde Kommune vurderer, at de to ejendomme kan vurderes hver for sig, og at Tistrupvej 13 derfor kan godkendes selvstændigt uafhængigt af Tistrupvej 0.

7.5 Biaktiviteter

Ansøger oplyser, at der ikke er nogen biaktiviteter på husdyrbruget.

7.6 Indretning

Oversigt over husdyrbrugets bygninger fremgår af figur 4.

Ændringen af husdyrbruget sker ved at de tre staldlænger i gårdspladsen fjernes, og den ældste gyllebeholder på 300 m³ fjernes også. Der laves en mindre tilbygning til løsdriftsstalden, som skal være dybstrøelsesboks til køer, for at sikre dyrevelfærd.



Figur 4. Oversigt over husdyrbrugets bygninger.

Bygning 1

Oprindelig kostald i gårdsplads. Stalden fjernes i ansøgt drift. I nudrift og 8 årsdrift var staldsystem henholdsvis **77 m² sengestald med spalter** og **207 m² dybstrøelsesareal**.

Bygning 2

Eksisterende kviestald indrettet som sengestald med **323 m² spalter (bagskyl/ringkanal)**. Det er det samme i ansøgt drift, nudrift og 8 års drift.

I MGK2010 og tillægget fra 2012 fremgår det, at 77 ud af 102 kvier skal afgræsse 6 mdr. om året. Staldområdet, hvor de 77 kvier har gået, har ikke været tømt og rengjort i sommerhalvåret i nudrift og 8 års drift. På den baggrund er der hverken i ansøgt drift, nudrift og 8 års drift angivet græssende dyr. Der henvises til helpdesksvar fra Miljøstyrelsen af 23-11-2017.

Bygning 3

Eksisterende kostald, indrettet med **2.164 m² sengestald med spalter (bagskyl/ringkanal)** og **462 m² dybstrøelse**. Det er det samme i ansøgt drift, nudrift og 8 års drift.

I MGK2010 og tillægget fra 2012 fremgår det, at 65 kvier skal afgræsse 6 mdr. om året. Staldområdet, hvor de 65 kvier har gået, har ikke været tømt og rengjort i sommerhalvåret i nudrift og 8 års drift. På den baggrund er der hverken i ansøgt drift, nudrift og 8 års drift angivet græssende dyr i. Der henvises til helpdesksvar fra Miljøstyrelsen af 23-11-2017.

Bygning 4

Ny tilbygning til eksisterende stald med **170 m² dybstrøelse**, for at skabe bedre velfærd til køerne. Tilbygningen bliver 6 m høj, og byggematerialet er det samme som eksisterende.

Bygning 5

Eksisterende maskinhus / foderlade. Eventuelt saftafløb fra ensilage ledes til gyllebeholder.

Bygning 6

Eksisterende maskinhus.

Bygning 7

Område på i alt ca. 3.350 m² til opbevaring af ensilage. Overfladevand ledes til gyllebeholder.

Bygning 8

Område på i alt ca. 1.650 m² til opbevaring af ensilage. Overfladevand ledes til gyllebeholder.

Bygning 9

Eksisterende gyllebeholder på 300 m³ fjernes i ansøgt drift.

Bygning 10

Eksisterende gyllebeholder 1.523 m³.

Bygning 11

Eksisterende gyllebeholder 2.000 m³.

Bygning 12

Ny møddingscontainer til biogas, placeres ovenpå spalter ved løsdriftsstaldens vest gavl.

Bygning 13

Beboelsesbygning.

Varde Kommune vurderer at indretningen er tilstrækkelig beskrevet.

Der stilles vilkår om, at husdyrbrugets indretning og drift skal være i overensstemmelse med de oplysninger der fremgår af denne miljøtekniske beskrivelse.

7.7 Produktionsarealers og opbevaringslagres størrelse

I tabel 1 ses produktionsarealets størrelse for 8 år siden, som nuværende drift og som ansøgt drift.

Bygning	Staldsystem / type af opbevaringsanlæg	Dyre-type / gødningstype ansøgt	8 årsdrift, m²	Nudrift, m²	Ansøgt, m²
1	Sengestald m. spalter		77	77	
1	Dybstrøelse		207	207	
2	Sengestald m. spalter	Alle kvæg	323	323	323
3	Dybstrøelse	Alle kvæg	462	462	462
3	Sengestald m. spalter	Alle kvæg	2.164	2.164	2.164
4	Dybstrøelse	Alle kvæg			170
I alt			3.233	3.233	3.119
9	Gyllebeholder	Flydende	77	77	
10	Gyllebeholder	Flydende	344	344	344
11	Gyllebeholder	Flydende	482	482	482
12	Mødding	Fast			15
I alt			903	903	841

Tabel 1. Produktionsarealers og opbevaringslagres størrelse.

Produktionsarealets størrelse for 8 år siden og i nudrift blev godkendt i MGK2010.

Produktionsarealet er fremkommet ved opmåling af ansøger. Foderborde, gangarealer, nakkebomsarealer (ansøgt, nudrift og 8 årsdrift) og malkekarrusel er ikke en del af produktionsarealet.

8 års drift, nudrift og ansøgt drift er indtastet i *husdyrgodkendelse.dk* med udgangspunkt i § 12 miljøgodkendelse fra maj 2010 og tillæg til godkendelsen fra juli 2012.

Varde Kommune vurderer at produktionsarealet er tilstrækkeligt beskrevet.

7.8 Forbrug af vand og energi

Ansøger har oplyst følgende:

Vand

Vandforbruget på nærværende bedrift anvendes primært til drikkevand og markvanding. Kølevand fra nedkøling af mælk i mælketank genbruges som drikkevand til køerne, hvorved der sker en vandbesparelse.

Vurdering

Der er hele tiden fokus på at minimere vandforbruget, både i forbindelse med daglig drift men også ved udskiftning af teknikker der forbruger vand. Det vurderes derved at brugen af naturressourcer sker på en forsvarlig måde.

Energi

På ejendommen anvendes der energi i form af el og dieselolie. Elforbruget anvendes hovedsageligt til malkning, gyllepumpning og belysning.

Til afkøling af mælk bruges en isbank, og genanvendes varmen fra mælken til varmt vand til rengøring af malkeanlæg.

Ved malkning er det største elforbrug vakumpumpen, og ved brug af frekvensstyret vakumpumpe reduceres strømforbruget væsentligt.

Vurdering

Der er hele tiden fokus på at minimere energiforbrug, både i forbindelse med daglig drift men også ved udskiftning af teknikker der forbruger energi. Det vurderes derved at brugen af naturressourcen sker på en forsvarlig måde. Det vurderes derfor at der på ejendommen er fokus på besparelse af energi, og driften af husdyrbruget forventes ikke at medføre væsentlig følgevirkninger for miljøet på baggrund heraf.

Klima

Klimapåvirkninger søges begrænset ved at holde fokus på energiforbrug og transporter så CO₂-belastningen minimeres så vidt muligt. Dette er beskrevet i foregående afsnit vedr. "Energi" med diverse tiltag.

Varde Kommune vurderer, at energi- og vandforbruget er tilstrækkeligt beskrevet.

7.9 Affald

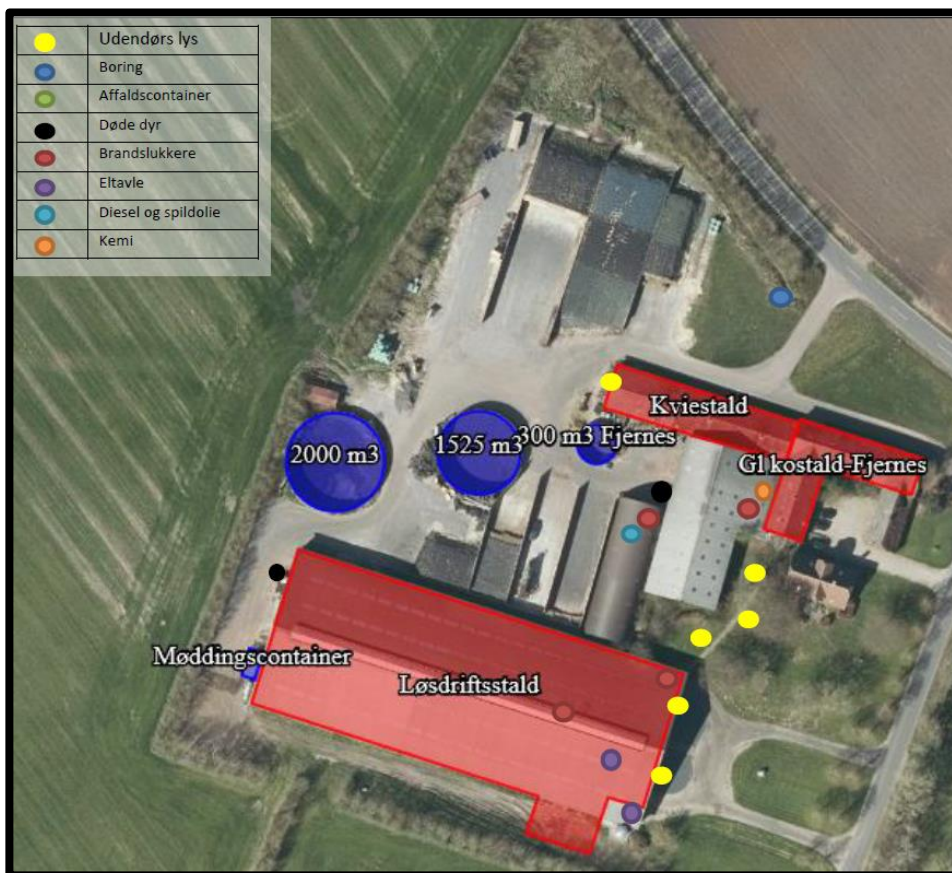
Ansøger oplyser følgende:

Husdyrbruget er omfattet af kommunens til enhver tid gældende Regulativ for Erhvervsaffald, og er dermed forpligtet til at kildesortere og bortskaffe alt erhvervsaffald i henhold til denne og den til enhver tid gældende Affaldsbekendtgørelse.

I den daglige drift vil der være en række affaldsprodukter til bortskaffelse via kommunale ordninger og modtagestationer. Affaldet tilstræbes opbevaret og bortskaffet i overensstemmelse med affaldsregulativerne for Varde Kommune.

Dagrenovation samt pap og papir fra bedriften fyldes i affaldscontainer. Affaldscontaineren tømmes hver 14. dag via den kommunale ordning.

Forbrændingseget affald fra produktionen opbevares i en stor container fra HCS, som henter den, når den er fuld. Placering af container fremgår på figur 5.



Figur 5. Oversigtskort.

Ikke forbrændingseget affald (f.eks. eternit, glaserede fliser og tegl, imprægneret træ o.l.). Normalt forefindes der ikke "ikke forbrændingseget affald" på ejendommen, men i tilfælde af den type affald opstår, så bortskaffes det til kommunal genbrugsplads. Eventuelt jernaffald bortskaffes til skrothandler.

Øvrigt farligt affald som f.eks. lysstofrør, el-spærpærer, oliefiltre, batterier eller spraydåser indsamles i servicenum/værksted. Brugte batterier tages ofte med retur af leverandør. Andet leveres til kommunal modtagestation.

Vurdering

Affald opbevares og bortskaffes i overensstemmelse med gældende lovgivning og affaldsdirektiver, og det vurderes ikke at håndteringen heraf kan medføre risiko for forurening af miljøet.

Husdyrbruget er omfattet af Varde Kommunes til enhver tid gældende Regulativ for Erhvervsaffald, og er dermed forpligtet til at kildesortere og bortskaffe alt erhvervsaffald i henhold til denne og den til enhver tid gældende Affaldsbekendtgørelse.

Varde Kommune gør opmærksom på at afbrænding af affald er ikke tilladt. Jævnfør § 1, stk. 2 i Miljøministeriets bekendtgørelse nr. 1459 af 7. december 2015 om "Forbud mod markafbrænding af halm mv." er det dog tilladt at foretage afbrænding af våde halmballer og halm, der har været anvendt til overdækning og lignende. Brandmyndigheden skal orienteres inden afbrændingen iværksættes.

Ønskes der afleveret affald på kommunal genbrugsplads, skal husdyrbruget være tilmeldt genbrugsordning for erhverv.

Varde Kommune vurderer ud fra ansøgers redegørelse at affald opbevares, håndteres og bortskaffes miljømæssigt forsvarligt på husdyrbruget.

7.10 Oplag af olie, rengøringsmidler, kemikalier, medicin m.m.

Ansøger oplyser følgende:

Opbevaring af reststoffer skal ske på en forsvarlig måde, så der ikke er risiko for afløb til jord, kloak, overfladevand eller grundvand.

Olie

På ejendommen anvendes der olie, i form af dieselolie og smøreolie. Dieselolie anvendes til landbrugsmaskinerne i forbindelse med markarbejdet. Dieselolien opbevares i maskinhuset i en overjordisk tank på 5.600 liter fra 2012. Tanken er placeret på fast bund uden afløb. Tanken er forsynet med en overfyldningsalarm, for at undgå en evt. jordforurening ved påfyldning af tankene. Smøreolie anvendes til traktorer og maskiner, og opbevares i maskinhuset, de er ligeledes placeret på fast bund uden afløb. Olieaffald afhentes af godkendt firma.

Kemikalier og pesticider

På ejendommen anvendes der kemikalier hovedsageligt i form af pesticider og rengøringsmidler til malkeanlæg. Det er minimalt hvad der anvendes af rengøringsmidler. Ved vask af stalde anvendes iblødsætning og højtryksrensere.

Pesticider opbevares i aflåst kemikalierum. Vask og påfyldning af sprøjte på befæstet areal, hvorfra der er afløb til gyllebeholder. Påfyldning af sprøjten sker så der ikke er risiko for tilbageløb til vandforsyningen. Andre former for kemikalier der er klassificerede og mærket som giftige eller meget giftige opbevares i aflåst kemikalierum.

Nødvendige rengøringsmidler/pesticider/kemikalier bruges op i ejendommens drift, hvorved der normalt ikke er kemikalieaffald til bortskaffelse. Hvis reglerne ændres så et kemikalie, der tidligere har været benyttet på ejendommen, bliver ulovligt at bruge, bortskaffes eventuelle rester hurtigst muligt til Kommunal Modtagestation.

Medicin

Medicinen opbevares i et køleskab i stalden. Eventuelle medicinrester returneres til dyrlæge eller apotek. Det er dog sjældent at det sker, da alt det indkøbte opbruges. Skarpe og spidse genstande opbevares i lukket beholder i stalden, og afleveres til dyrlæge eller på kommunal genbrugsstation.

Vurdering

Det vurderes at reststoffer opbevares og håndteres miljømæssigt forsvarligt på ejendommen.

Varde Kommune vurderer ud fra ansøgers redegørelse, at olie, kemikalier, pesticider og medicin opbevares og håndteres miljømæssigt forsvarligt på husdyrbruget.

7.11 Husdyrgødning - produktion, opbevaring og udbringning

Ansøger oplyser følgende:

Flydende husdyrgødning omfatter gylle og hvad, der i øvrigt ledes til gylleanlægget i form af vaskevand mv.

Den flydende husdyrgødning fra staldene pumpes via fortanke til gyllebeholdere. I fortanken er der en elpumpe, der pumper gyllen via jordledning til gyllebeholder. Gyllebeholderne tømmes vha. sugekran på gyllevogn.

Da der af ansøgningen ikke fremgår nogen besætningsstørrelse, men udelukkende produktionsarealer i staldene, er det ikke muligt at udregne en præcis produktion af flydende og fast husdyrgødning.

Opbevaringsanlæg for husdyrgødning skal have en kapacitet, der er tilstrækkelig til, at udbringningen kan ske i overensstemmelse med reglerne i Husdyrgødningsbekendtgørelsen. Efter de gældende regler vil dette normalt svare til 9 måneders husdyrgødningsproduktion.

På husdyrbruget vil der efter udvidelsen være en samlet opbevaringskapacitet til flydende husdyrgødning på 4.796 m³. Opbevaringskapaciteten til den flydende husdyrgødning fremgår af tabel 2.

Opbevaringsanlæg	Før udvidelsen (m ³)	Efter udvidelsen (m ³)	Byggeår / 10 års beholderkontrol
Gylletank 1	1.525	1.525	1991 / 2010
Gylletank 2	2.000	2.000	2000 / 2010
Gyllekanaler løsdriksstald	1.271	1.271	
I alt	4.796	4.796	

Tabel 2. Husdyrbrugets opbevaringskapacitet før og efter udvidelsen.

Dybstrøelse fra småkalve, hvor der udmuges ofte, kommer i container til biogas ved staldens vestgavl. Containeren kommer til at stå ovenpå udendørs spalter. Dybstrøelse der er komposteret kommer direkte i markstak. Markstakke med komposteret dybstrøelse placeres langt væk fra naboer og overdækkes, så der ikke er risiko for lugt/fluegener eller næringsstofforurening.

Når det gælder opbevaring af kompost i markstak gælder reglerne i Miljøstyrelsens "Vejledning om etablering og overdækning af kompost i markstakke samt overdækning af fast gødning".

Varde Kommune henstiller endvidere til at eventuelle markstakke placeres med størst mulig afstand til nabobeboelser.

Varde Kommune vurderer, at produktion og opbevaring af husdyrgødning er tilstrækkeligt beskrevet.

7.12 Ensilage- og foderopbevaring

Ansøger oplyser følgende:

Grovfoder opbevares i plandsiloerne. Råvarer opbevares i foderlade.

Vurdering

Det vurderes, at foder opbevares, så der er mindst mulig forurening.

I henhold til lovgivningen må ikke-saftgivende ensilage opbevares i markstak.

Markstakke med ensilage skal altid som minimum overholde afstandskravene, som fremgår af husdyrgødningsbekendtgørelsens § 6.

Varde Kommune anbefaler endvidere at markstakke placeres under hensyntagen til naboer, så de placeres så langt væk fra nabobeboelser som muligt.

Varde Kommune vurderer at opbevaring af ensilage og foder er tilstrækkeligt beskrevet, og at ensilage og foder opbevares miljømæssigt forsvarligt på husdyrbruget.

Forurening og gener fra husdyrbrugets anlæg

7.13 Lugt

Ansøger oplyser følgende:

Der udledes lugt fra stalde, husdyrgødningslagre m.m. De primære kilder til lugt fra dyrehold er staldventilationsluft samt håndtering og opbevaring af husdyrgødning. Mange forhold kan influere på lugtemissionen fra stalde. Udover dyretypen og størrelsen af produktionsarealet er det f.eks. staldindretning, ventilationssystem (afkasthøjde), geografisk placering, strøelse, gødningshåndtering, fodring samt hygiejne i stalden.

Overpumpning af gylle til gyllebeholder sker en gang ugentligt af en times varighed. Omrøring af gyllebeholdere foretages før udbringning på markerne primært om foråret.

I husdyrgodkendelsesbekendtgørelsens § 31 er fastsat det landsdækkende beskyttelsesniveau for lugt, der skal anvendes ved vurdering af om der er væsentlige lugtgener i forbindelse med udvidelse af et husdyrbrug.

Lugtemissionen er beregnet i husdyrgodkendelse.dk ud fra oplysningerne om det ansøgte produktionsareal. Geneafstanden er overholdt i forhold til naboer/enkelt bolig og samlet bebyggelse. Geneafstanden er som udgangspunkt ikke overholdt ift. byzone. Beregningen viser at det ansøgte projekt medfører:

- *At husdyrbrugets samlede lugtemission ikke stiger, og faktisk falder i nærværende ansøgning*
- *At det ansøgte projekt ikke medfører at lugtemission fra enkelte staldafsnit øges nærmere byzonen.*
- *At afstanden til byzonen er mere end 50 % af den beregnede geneafstand.*

Og dermed kan der gøres brug af § 33 i Bek. Om godkendelse og tilladelse mv af husdyrbrug, også kaldet 50% regel, da betingelserne til 50% reglen er opfyldt i nærværende sag.

Vurdering

Lovens minimumskrav til afstande til nærmeste beboelser indenfor de tre typer er overholdt, såfremt Varde kommune godkender brug af § 33 i Bek. Om godkendelse og tilladelse mv af husdyrbrug, også kaldet 50% regel, da betingelserne til 50% reglen er opfyldt i nærværende sag. Det vurderes derfor, at lugt fra staldene ikke vil give væsentlige gener for omkringboende naboer idet lugtenhederne i den ansøgt drift falder i forhold til nudrift for nærværende projekt.

Lugt stammer fra staldene, samt fra opbevaring, transport og udbringning af husdyrgødning.

I Husdyrgodkendelsesbekendtgørelsens bilag 3 er fastsat det landsdækkende beskyttelsesniveau for lugt, der skal anvendes i kommunernes vurdering af, om der er væsentlige lugtgener i forbindelse med udvidelse af et husdyrbrug. Det fremgår af reglerne, at dette beskyttelsesniveau som udgangspunkt er tilstrækkeligt til at sikre omgivelserne imod væsentlige lugtgener.

Ifølge beskyttelsesniveauet skal projektet overholde bestemte lugtgeneafstande, hvis længde afhænger af forskellige områders lugtfølsomhed. Lugtgeneafstandene beregnes i *husdyrgodkendelse.dk* efter to forskellige metoder, henholdsvis den Ny Lugtvejledning og FMK-vejledningen. Det er de længste beregnede lugtgeneafstande, der skal overholdes.

Ved beregning af geneafstanden for lugt indregnes kumulation fra andre husdyrproducenter såfremt der er husdyrproducenter med en ammoniakemission på mere end 750 kg NH₃-N pr år indenfor en radius af 100 meter fra enkeltbeboelsen og såfremt der er husdyrproducenter med en ammoniakemission på mere end 750 kg NH₃-N pr år indenfor en radius af 300 meter fra samlet bebyggelse og byzone.

Ved én anden ejendom med en ammoniakemission på mere end 750 kg NH₃-N pr år forøges geneafstanden med 10 %.

Ved to eller flere andre ejendomme med en ammoniakemission på mere end 750 kg NH₃-N pr år forøges geneafstanden med 20 %.

Ifølge beregningerne udført i *husdyrgodkendelse.dk* vil geneafstanden i forhold til byzone være 356 meter, samlet bebyggelse 236 meter og enkeltbolig 98 meter.

Ved lugtberegning regnes fra midten af de enkelte stalde. Derfor er afstanden i tabel 3 anderledes end i figur 1 og 2.

Samlet resultat af lugtberegning ? i						
Bebyggelse	Kumulation	Model	Ukorrigeret geneafstand (m)	Korrigeret geneafstand (m)	Vægtet gennemsnitsafstand (m)	Genekriterie overholdt
Borgergade 38	0	FMK	98,3	98,3	347,3	Ja
Nærmeste nabo med landbrugspligt	0	FMK	98,3	98,3	173,9	Ja
Krusbjerg-samlet bebyggelse	0	NY	236	236	4291,3	Ja
Lærkeholt By, Skovlund (eks. byzone)	0	NY	356,3	356,3	317,5	Nej

Tabel 3. Beregnet geneafstand fra husdyrbruget efter planlagt udvidelse

Borgergade 38 udløser måske samlet bebyggelse, men Varde Kommune har foretaget beregninger, som viser, at lugtgenekriterierne for samlet bebyggelse er overholdt til Borgergade 38.

Lovens minimumskrav til afstande til nærmeste enkeltbeboelse og samlet bebyggelse er overholdt. Lovens minimumskrav til byzone er ikke overholdt, se tabel 3.

I henhold til § 33 i husdyrgodkendelsesbekendtgørelsen kan kommunalbestyrelsen fravige geneniveauerne hvis:

- 1) Den vægtede gennemsnitsafstand til de områder og beboelsesbygninger, der er nævnt i § 31, er mere end 50 pct. af geneafstanden efter § 32, jf. bilag 3, pkt. B, for alle kombinationer af staldafsnit på husdyrbruget.
- 2) Lugtemissionen i det enkelte staldafsnit forøges ikke, medmindre
 - a) lugtemissionen samtidig reduceres tilsvarende eller mere i staldafsnit, som ligger nærmere de områder og beboelsesbygninger, der er nævnt i § 31, end det pågældende staldafsnit, eller
 - b) afstanden fra det staldafsnit, hvor lugtemissionen forøges, til de områder og beboelsesbygninger, der er nævnt i § 31, er mindst 200 pct. af den ukorrigerede geneafstand, jf. § 32, jf. bilag 3, pkt. B, beregnet på baggrund af alle staldafsnit på husdyrbruget.

Ansøger har i henhold til § 33 søgt om dispensation. Da ansøger opfylder kriterierne for at meddele dispensation vælger Varde Kommune at dispensere.

Den samlede lugtafgivelse fra husdyrbruget reduceres ifølge *husdyrgodkendelse.dk* som følge af denne miljøgodkendelse fra i alt 10.022 til i alt 9.669 lugtenheder/sekund.

I husdyrbrugets nuværende miljøgodkendelse er der stillet vilkår om at et vist dyrehold hvert år skal være udegående. Vilkåret bygger på den tidligere gældende forudsætning at lugtafgivelsen afhænger af antal dyr på stald.

I henhold til den nugældende husdyrbruglov er beregningen af lugtafgivelsen ikke længere bundet til antal dyr, men til produktionsarealet. Varde Kommune vælger derfor ikke at videreføre vilkåret om afgræsning.

Varde Kommune vurderer, at lugt fra staldene ikke som følge af denne miljøgodkendelse vil give væsentlige gener for omgivelserne.

Der skal i henhold til gældende lovgivning være et tæt flydelag på gyllebeholderne. Møddinger uden daglig tilførsel skal i henhold til gældende lovgivning være overdækket med plastik eller kompostdug. Udbringning af husdyrgødning skal ske i henhold til de gældende regler.

Varde Kommune vurderer samlet, at lugt fra husdyrbrugets produktion, opbevaring og udbringning af husdyrgødning, ikke som følge af denne miljøgodkendelse vil medføre lugtgener, der stiger til et niveau, som ikke bør accepteres af omgivelserne.

Der stilles generelle vilkår til forebyggelse af lugtgener, samt at der kan kræves undersøgelse, hvis det skønnes, at lugtgener i omgivelserne er større end det kunne forventes ud fra grundlaget for miljøvurderingen.

7.14 Rystelser og støj

Ansøger oplyser følgende:

Rystelser

Brug af maskiner i landbruget kan i nogle tilfælde give anledning til vibrationsgener. Dette vil typisk være rystelser maskinføreren udsættes for, fremfor rystelser der giver gener for det omgivende miljø. Denne type rystelser er en arbejdsmiljøfaktor og vurderingen af dette forhold indgår i arbejdspladsvurderingen (APV) og behandles ikke nærmere her.

I forbindelse med transporter kan der muligvis være vibrationer fra køretøjerne. Dette vil dog ikke være i et omfang der overstiger, hvad der almindeligvis må forventes fra kørsler på landets veje. Der er ikke nabobeboelser beliggende umiddelbart op til veje eller indkørsler. Rystelser fra ejendommen eller transporter i forbindelse med driften af denne forventes derfor ikke at give gener for omgivelserne.

Støj

De væsentligste støjklider på et kvægbrug er dyrene, foderblandinger, malkeanlæg, gyllepumper og transporter, m.v.

I Løsdriftstalden er der et malkeanlæg. Vakuumpumpen er frekvensstyret, men er placeret inde i teknikrummet, der er således god afskærmning for støjkliden. Malkeanlægget kører tre gange i døgn i tidsrummet: ca. kl. 4 - 8 om morgenen, kl. 13-17 om eftermiddagen og kl. 21-00.30 om aftenen. Der sker ingen ændringer i driften i forbindelse med nærværende miljøgodkendelse.

Foderblanding sker dagligt i perioden fra kl. 5-7 om morgenen og igen fra kl. 14-16. Foderblandingen foregår ved plansiloerne, som ligger mest muligt væk fra naboer.

I forbindelse med høst ensileres der i plansilo og foderlade. Der vil sammenlagt blive ensileret ca. 7-10 dage pr år. I forbindelse med ensilering kan det blive nødvendigt at arbejde udenfor dagtimerne.

Gyllepumpning fra stald til lager sker en gang ugentligt, med en varighed af 1 time.

Oprøring af gyllebeholderne sker forud for udkørsel af gylle på markerne primært om foråret.

Vurdering

Husdyrbruget ligger i et landbrugsområde. Der sker ikke en ændring i støjkliderne i forhold til den nuværende drift. Ejendommens beliggenhed i relativ tæt afstand på nabo betyder at naboen i perioder vil kunne opleve støj fra husdyrbruget. En del af de støjende aktiviteter ligger i dagtimerne f.eks. levering af foder og afhentning af gylle og vil ikke give gener. I forbindelse med ensilering kan der være behov for arbejde om aftenen og natten hvilket kan give gener. Ensilering foregår imidlertid kun få dage om året, så det vurderes at generne vil blive begrænsede.

Det vurderes, at husdyrbruget på Tistrupvej 13 i betragtning af typer og størrelser af produktionsanlæggene, kan ændres uden at medføre forøgelse af støj og gener i omgivelserne.

I Miljøstyrelsens vejledning nr. 5/1984 om "ekstern støj fra virksomheder" anføres ingen grænseværdier for støjbelastningen fra virksomheder ved boliger i det åbne land. Dog anføres, at man som udgangspunkt ved fastsættelse af støjgrænser ved nærmest liggende enkeltbolig bør anvende de grænseværdier, som er gældende for områder med blandet bolig- og erhvervsbebyggelse. Disse værdier er anvendt i denne afgørelse.

I orientering fra Miljøstyrelsen nr. 9 1997 fremgår foreslåede grænser for vibrationer i det eksterne miljø.

Varde Kommune vurderer, at udvidelsen ikke vil medføre væsentlige støj- og rystelsesgener for omgivelserne.

Varde Kommune stiller dog generelle vilkår til overholdelse af støjgrænser, og at der om nødvendigt kan kræves dokumentation for at støjgrænserne er overholdt.

7.15 Støv

Ansøger oplyser følgende:

I forbindelse med at der strøs med halm vil der være en risiko for lidt støvudvikling. Dette vil dog normalt kun mærkes inde i bygningerne. Ved levering af råvarer kan der opstå støv, men det foregår inde i foderlade, hvorved støvgenene kun vil kunne mærkes inde i bygningen.

I forbindelse med transporter vil der i tørre perioder kunne være lidt støvudvikling fra kørsel på interne veje på husdyrbruget.

Vurdering

Generelt vurderes at støvgener fra ejendommen vil være relative få og kortvarige og derfor ikke vil være til væsentlig gene for omkringboende naboer.

For at begrænse støvgener henviser Varde Kommune til god landmandspraksis. Blandt andet at al transport til og fra husdyrbruget bør forgå ved hensynsfuld kørsel, samt at alle aktiviteter på husdyrbruget planlægges, således at omgivelserne påvirkes mindst muligt.

Varde Kommune vurderer, at der som følge af udvidelsen ikke vil være aktiviteter, som vil medføre væsentlige støvgener. Der fastsættes vilkår om, at drift af anlægget ikke må medføre væsentlige støvgener udenfor husdyrbruget.

7.16 Skadedyr

Ansøger oplyser følgende:

For at bekæmpe skadedyr som kan være til gene for selve ejendommen foretages regelmæssig bekæmpelse af fluer, rotter og mus. Alle udendørs arealer samt områder omkring foderopbevaring holdes ryddeligt og rent.

Fluer bekæmpes ved hyppig udmugning ved småkalve, samt med godkendte fluebekæmpelsesmidler i et begrænset, nødvendigt omfang og de til enhver tid nyeste retningslinjer fra Aarhus Universitet, Institut for Agroøkologi følges.

Rottebekæmpelse sker via aftale med privat firma.

Vurdering

Det vurderes, at med det ansøgte projekt og håndteringen af forekomst af fluer og skadedyr, ikke vil blive en gene for de omkringboende.

Varde Kommune vurderer, at der udføres tilstrækkelig forebyggende bekæmpelse. Dog fastsættes vilkår til opbevaring af foder og om at foretage fluebekæmpelse efter retningslinjer fra Aarhus Universitet, Institut for Agroøkologi. Retningslinjer angiver en række afprøvede metoder og opdateres løbende.

7.17 Døde dyr

Ansøger oplyser følgende:

Døde dyr opbevares på løsdriftsstaldens vestside oven på spalter (figur 5). Placeringen af afhentningsstedet ligger ugeneret i forhold til nabobeboelser og forbipasserende. Døde dyr tilmeldes til afhentning af DAKA senest 24 timer efter dødsfaldet er konstateret.

Vurdering

Det vurderes, at husdyrbruget efterlever Bekendtgørelse nr. 558 af 01/06/2011 om opbevaring m.m. af døde produktionsdyr.

Opbevaring af døde dyr er reguleret af Fødevarestyrelsens "Bekendtgørelse om opbevaring m.m. af døde produktionsdyr". Der er dog, i forbindelse med opbevaring af affald, stillet et generelt vilkår til forebyggelse af uhygiejniske forhold.

Varde Kommune vurderer ud fra ansøgers redegørelse, at døde dyr opbevares og bortskaffes miljømæssigt forsvarligt på husdyrbruget.

7.18 Lys

Ansøger oplyser følgende:

I staldene er der natbelysning.

I vestgavlen på kviestalden er der udvendig belysning, som tændes ved behov. På løsdriftsstalden er der små udendørslamper på østgavlen, og på stien mellem stuehus og løsdriftsstald er der små lamper. Jf. figur 5.

Vurdering

Der sker ingen ændringer af belysning fra ejendommen i forhold til i dag. Ejendommen er delvis afskærmet af træer. Eksisterende udendørs belysning vurderes ikke at være generende for omgivelserne og trafikken.

Varde Kommune vurderer, at der ikke vil være væsentlige gener forbundet med husdyrbrugets belysning. Dog stilles et generelt vilkår om, at husdyrbrugets drift ikke må medføre væsentlige lysgener udenfor husdyrbruget.

7.19 Til- og frakørselsforhold

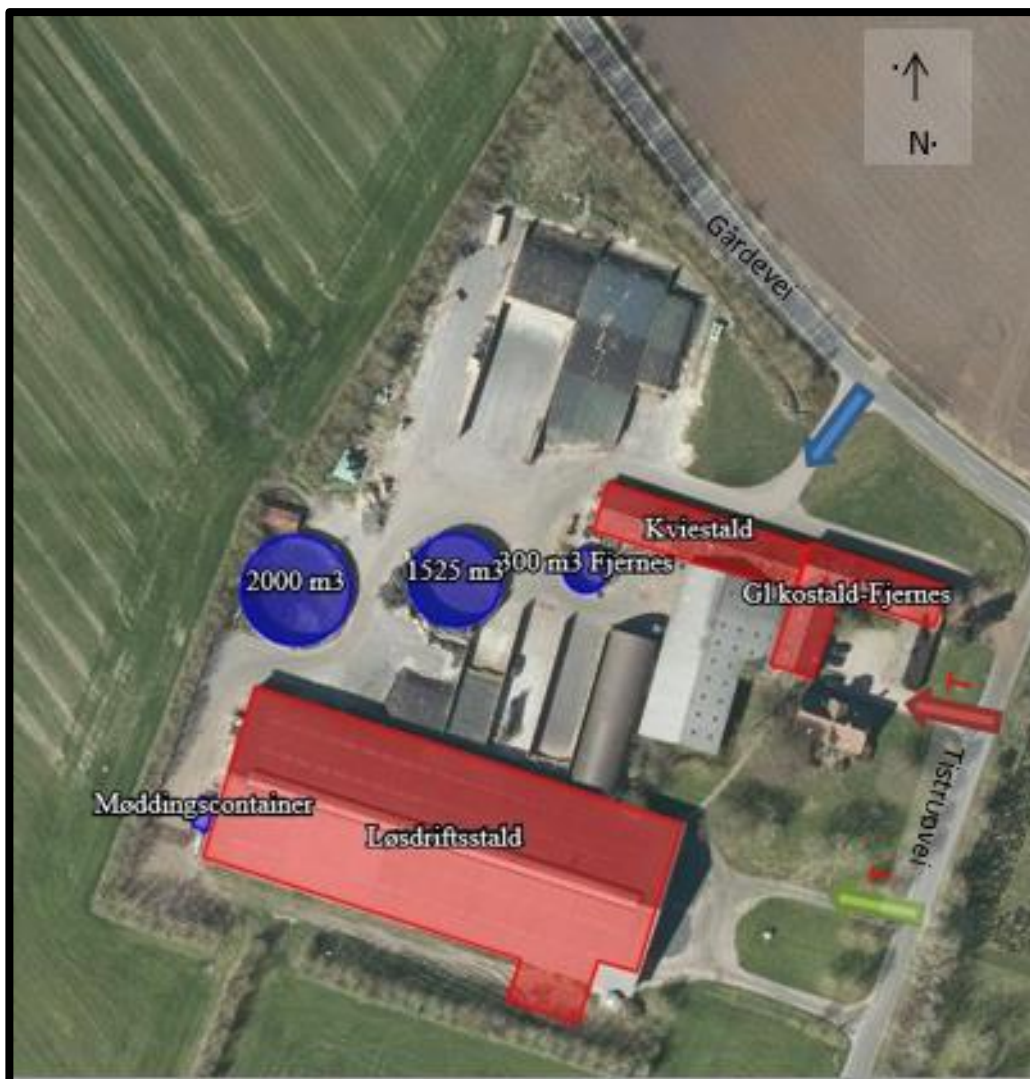
Ansøger oplyser følgende:

Til ejendommen er der tre indkørsler, jf. figur 6. Det er primært den nordlige (blå pil) og østligste indkørsel (grøn pil), der anvendes i forbindelse med driften. Den nordlige indkørsel fra Gårdevej er den primære transportvej for driftsmæssige transportere, da foder, gylle, Daka mm kører ind af denne vej. Mælkebil, dyrlæge og inseminør kører ind af østlige indkørsel. Den midterste er indkørslen til stuehuset (rød pil).

Der anlægges ikke nye indkørsler, veje m.m.

Transporter forekommer i forbindelse med levering af foder, gødning, brændstof og andre forbrugsstoffer. Der sker desuden transportere i forbindelse med afhentning af levende og døde dyr samt intern på bedriften. Endelig er der transportere i forbindelse med udbringning af husdyrgødning samt hjemtransport af afgrøder.

Antal transportere fremgår af tabel 4.



Figur 6. Til- og frakørselsforhold til husdyrbruget.

Type	Antal/år, Nudrift	Antal/år, ansøgt drift
Afhentning af mælk	183	183
Afhentning af levende dyr	12	12
Afhentning af døde dyr	12	12
Leverance af indkøbt foder	26	26
Husdyrgødning dybstrøelse	80	40
Transporter med grovfoder	600	600
Gylle transporter	460	500
Brændstof	8	12
Øvrige	20	20
Samlet antal transporter	1.401	1.405

Tabel 4. Antal transporter

Én transport svarer til både en kørsel til og fra ejendommen.

De fleste transporter er med husdyrgødning og afgrøder. Derfor er belastningen af antallet af transporter i en kort afgrænset periode i forbindelse med sæsonen for gyllekørsel og høst. I højsæsonen kan det være nødvendigt med transporter i weekenden og uden for normal arbejdstid.

Mælketransporterne foregår hver anden dag. Andre transporter foregår normalt i dagtimerne og på hverdage. Afhentning af mælk/ levende dyr kan dog ske døgnet rundt i henhold til mejeriets/slagteriets køreplaner. I højsæsonen kan det være nødvendigt med transporter i weekenden og uden for normal arbejdstid.

Vurdering

Der er redegjort for til- og frakørselsforhold, samt at transporter så vidt muligt foregår i dagtimerne. Det vurderes på baggrund af ovenstående at transporter til og fra ejendommen ikke vil medføre væsentlig negativ påvirkning af nærmiljøet.

Antallet af transporter forventes som følge af udvidelsen at stige med 4 kørsler årligt.

Varde Kommune vurderer, at stigningen i antal transporter og at til- og frakørsel til husdyrbruget ikke vil medføre væsentlige miljømæssige gener for de omboende.

7.20 Spildevand

Ansøger oplyser følgende:

Grundvand

Husdyrbruget ligger i område for særlig drikkevandsinteresse. Husdyrbruget ligger ikke indenfor boringsnære beskyttelsesområder, nitratfølsomt indvindingsområde, eller sprøjtemiddelfølsomme indvindingsområde.

Der er en boring på husdyrbruget, DGU nr. 113.1881.

Spildevandsledningerne, herunder tagvand, overfladevand og sanitært spildevand er adskilt fra hinanden efter gældende regler, for at undgå en forurening af overflade- og grundvand.

Ud fra ovenstående vurderes det at den påtænkte driftsændring ikke vil have indvirkning på grundvandet.

Afløbsforhold

Afløbsplan ses på figur 7.

Tagvand fra løsdriftsstald ledes til dræn i engen, og tagvand fra kviestald ledes ned på jord.

Overfladevand fra befæstet areal og plansiloer ledes til gyllebeholder.

Malkerumsspildevand ledes til gyllekanaler i stalden og videre gyllebeholdere via fortank.

Det vurderes hermed, at husdyrgødningsbekendtgørelsens generelle krav til håndtering af spildevand, restvand og ensilagesaft er tilstrækkelig til beskyttelse af omgivelserne.

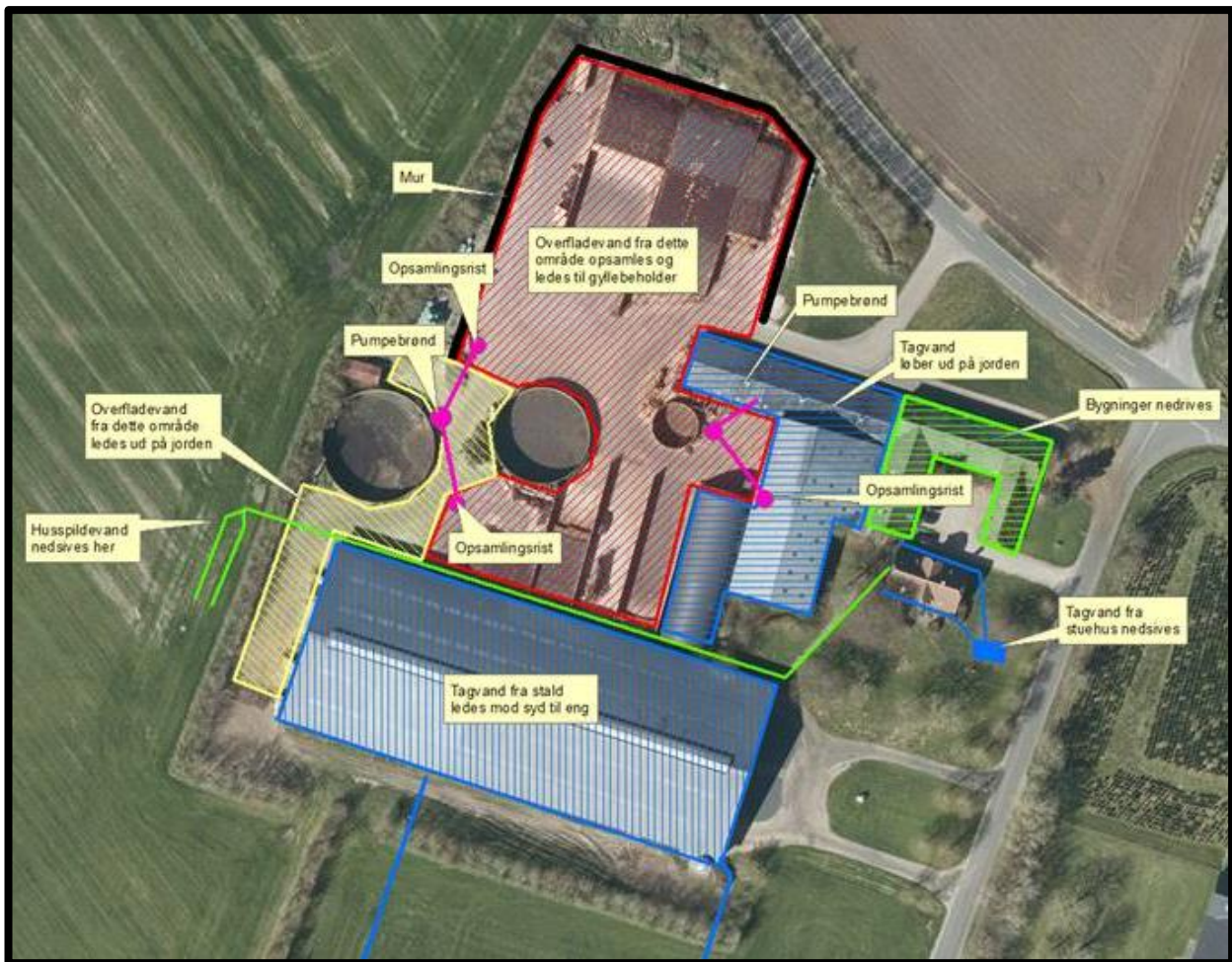
Tagvand fra ny velfærdstilbygning ledes sammen med tagvandet fra løsdriftsstalden til dræn i engen.

Varde Kommune har ved besøg nøje gennemgået afløbsforholdene på husdyrbruget.

Tagvand fra ny tilbygning udgør mindre end 500 m², hvorfor det ikke udløser krav om ny udledningstilladelse.

Varde Kommune stiller vilkår om at

- al overfladevand fra hele det rødt skraverede område på figur 7 samt eventuelt saftafløb fra silohus (bygning 5, figur 5) skal opsamles og udbringes i henhold til gældende lovgivning.
- overfladevand fra det gult skraverede område på figur 7, og som ledes ud på jorden skal være helt rent, og må ikke indeholde næringsstoffer.
- eventuelt saftafløb fra ny gødnings-container (bygning 12, figur 4) skal ledes i gyllen, og må ikke kunne løbe ud på jorden.



Figur 7. Afløbsplan

Varde Kommune vurderer ud fra ansøgers redegørelse at afledning af spildevand er tilstrækkeligt beskrevet.

7.21 Driftsforstyrrelser eller uheld

Ansøger oplyser følgende:

For at minimere risikoen for nedsvivning af stoffer til grundvandet samt beskyttelse af det omgivende miljø, er der redegjort for procedure for håndtering af gylle, kemikalier og olie ved uheld på husdyrbruget.

Redegørelse for mulige uheld:

Umiddelbare risici for uheld i forbindelse med driften, der kan medføre en øget forurening, vil være: brand, uheld med eller ved gyllebeholderne, herunder f.eks. beskadigelse af gyllebeholderne ved strejfen eller påkørsel, eller på anden måde ved lækage eller overløb, der vil medføre udsivning af gylle. Eller spild af kemi eller olie.

Minimering af risiko for uheld

Hvis der sker spild af olie under påfyldning, som ikke umiddelbart kan fjernes ved afgravning eller ved brug af sugemateriale (savsmuld eller lign.), vil både Alarmcentral (tlf. 112) og Miljøvagt blive kontaktet. Hvis der er mistanke om, at olie eventuelt kan sive ud af tanken, vil tanken blive tømt for olie. Såfremt det drejer sig om en mængde, som ejer ikke selv har mulighed for at fjerne, vil enten brandvæsenet eller en slamsuger, der må tage imod olieaffald, blive kontaktet, så tanken kan blive tømt. Såfremt der er sket spild, der ikke kan fjernes, vil både Miljøvagten og Alarmcentralen (tlf. 112) blive kontaktet.

Gyllebeholderne er underlagt 10-års kontrol, hvor en kontrollant kontrollerer beholderens tæthed og kabler over og under terræn. Derudover er gyllebeholderne placeret sådan, at den er under dagligt opsyn for eventuelle revner, rust på synlige kabler, gylleudsivninger og andet. Ved påkørsel eller strejfen af gyllebeholderne med maskiner eller andet vil eventuelle revner blive tilset med det samme og udbedret straks. Hvis revnen ikke kan udbedres ved egen hjælp, vil beholderproducenten blive kontaktet om assistance.

Gylletankene tømmes med selvlæssende gyllevogne påmonteret sugekran.

Minimering af gene og forurening ved uheld

Hvis gyllebeholderen skulle springe, vil alarmcentralen på tlf.: 112 blive kontaktet øjeblikkeligt. Ved driftsuheld, hvor der er sket, eller hvor der er fare for at ske en større forurening af omgivelserne, vil alarmcentralen straks blive kontaktet på tlf.: 112. I tilfælde af lækage på gyllebeholderen vil der ikke ske en hurtig afstrømning, da beholderne er placeret på et område med befæstet areal.

Vurdering

Det vurderes at der er taget tilstrækkelige forholdsregler i tilfælde af et uheld, ved at der er en procedure for hvad der skal gøres i tilfælde af et uheld og for at minimere risikoen for uheld.

Varde Kommune vurderer at ansøger har redegjort tilstrækkeligt for mulige uheld, samt for forholdsregler i tilfælde af uheld.

7.22 Beskyttede naturområder omkring husdyrbruget - ammoniak

På et husdyrbrug er det stalde og husdyrgødningslagre, der er hovedkilden til udledning af luftbåret kvælstof (ammoniakfordampning). Beregninger, der er foretaget i *husdyrgodkendelse.dk*, viser at ammoniakfordampningen fra 8-årsdriften og nudriften er 3.898 kg kvælstof pr. år, og i ansøgt drift 3.752 kg kvælstof pr. år, se tabel 5.

Samlet ammoniakemission fra husdyrbruget (stald og lager) ? i			
Driftstype:	Ammoniakemission fra staldafsnit (kg NH ₃ -N/år)	Ammoniakemission fra lagre (kg NH ₃ -N/år)	Ammoniakemission fra husdyrbruget (kg NH ₃ -N/år)
Ansøgt drift	3415,8	336,1	3751,9
Nudrift	3536,2	361,4	3897,6
8 års-drift	3536,2	361,4	3897,6

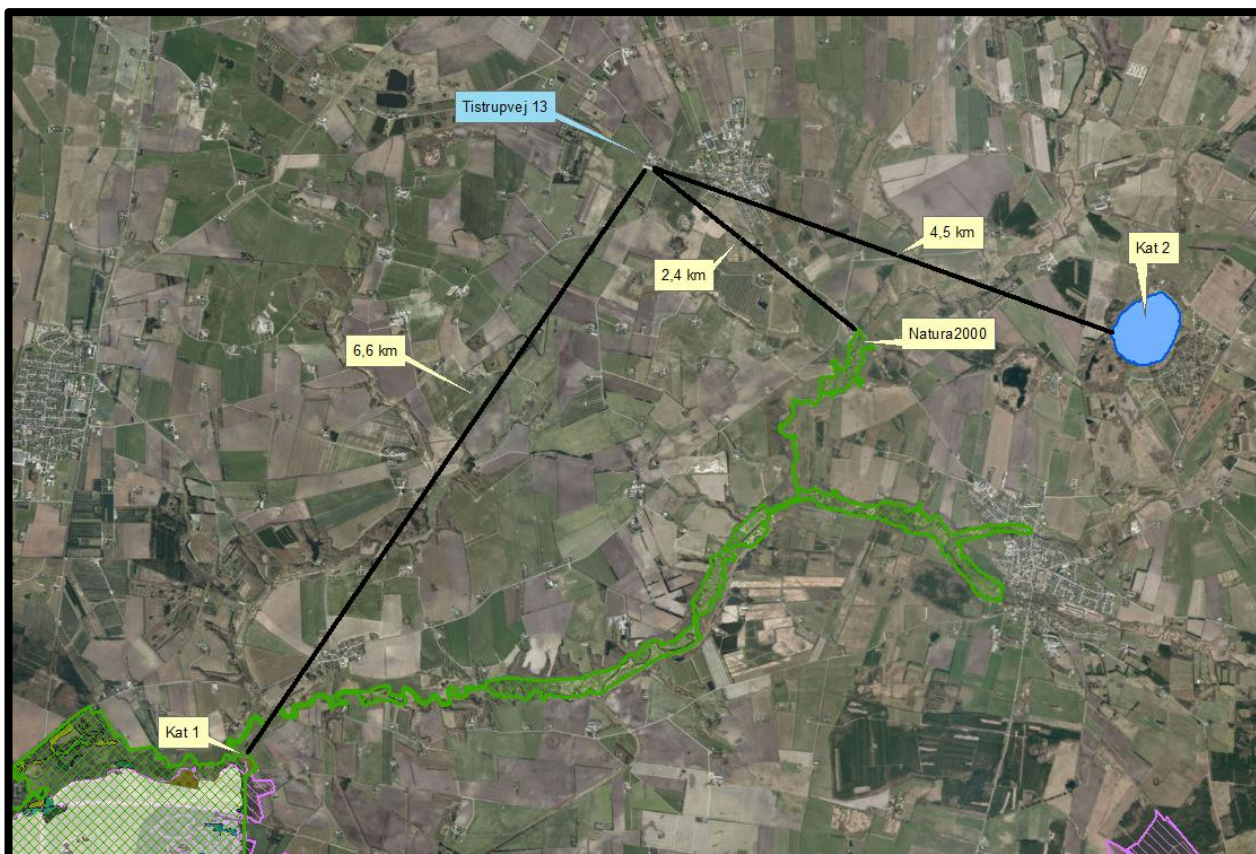
Tabel 5. Beregninger af ammoniakfordampningen i *husdyrgodkendelse.dk*

Det ansøgte projekt medfører således et fald i ammoniakfordampningen på 146 kg kvælstof pr. år i

Internationale naturbeskyttelsesområder (Natura 2000)

I henhold til "Bekendtgørelse om udpegning og administration af internationale naturbeskyttelsesområder samt beskyttelse af visse arter" (Bek. nr. 1595 af 6. december 2018) skal Varde Kommune foretage en vurdering af, om projektet i sig selv, eller i forbindelse med andre planer og projekter, kan påvirke et Natura 2000-område væsentligt.

Der er ca. 2,4 km fra husdyrbrugets bygninger til nærmeste internationale naturbeskyttelsesområde, som er Habitatområde nr. 77: *Nørholm Hede, Nørholm Skov og Varde Å øst for Varde*, se figur 8.



Figur 8. Nærmeste Internationale naturbeskyttelsesområde, kategori 1- og kategori 2-naturområde.

Varde Kommune har i *husdyrgodkendelse.dk* foretaget beregninger, som viser, at ammoniakdepositionen i ansøgt drift til nærmeste Internationale naturbeskyttelsesområde bliver 0,0 kg N/ha/år, hvilket er uændret både i forhold til 8 årsdriften og nudriften, se tabel 9.

Der er således ikke grund til at foretage konsekvensvurdering efter § 6 i bekendtgørelsen.

§ 7 områder

I henhold til § 7 i Husdyrbrugloven, er etablering, udvidelse og ændring af anlæg på husdyrbrug ikke tilladt, hvis de ligger tættere end 10 m fra – eller helt eller delvist indenfor nærmere bestemte ammoniakfølsomme naturtyper.

Kategori 1-natur (nærmere bestemte ammoniakfølsomme naturtyper beliggende inden for internationale naturbeskyttelsesområder).

Anlægget er beliggende ca. 6,6 km fra det nærmeste naturområde, der er omfattet af § 7 stk. 1 nr. 1 i husdyrbrugloven, og beliggende indenfor internationale naturbeskyttelsesområder, se figur 8.

Det drejer sig om en hede indenfor et internationalt naturbeskyttelsesområde, som er beskyttet efter naturbeskyttelseslovens § 3.

Varde Kommune har i *husdyrgodkendelse.dk* foretaget beregninger, som viser, at ammoniakdepositionen i ansøgt drift til nærmeste kategori 1-naturområde bliver 0,0 kg N/ha/år, hvilket er uændret både i forhold til 8 årsdriften og nudriften, se tabel 9.

Kategori 2-natur (nærmere bestemte ammoniakfølsomme naturtyper, der er beliggende uden for internationale naturbeskyttelsesområder).

Anlægget er beliggende ca. 4,5 km fra det nærmeste naturområde, der er omfattet af § 7 stk. 1 nr. 2 i husdyrbrugloven, som omfatter nærmere bestemte ammoniakfølsomme naturtyper, der er beliggende udenfor internationale naturbeskyttelsesområder, se figur 8.

Det drejer sig om en lobeliesø.

Varde Kommune har i *husdyrgodkendelse.dk* foretaget beregninger, som viser, at ammoniakdepositionen i ansøgt drift til nærmeste kategori 2-natur bliver 0,0 kg N/ha/år, hvilket er uændret både i forhold til nudriften og 8 årsdriften, se tabel 9.

Varde Kommune vurderer på den baggrund, at udvidelsen ikke vil medføre nogen væsentlig påvirkning af § 7-områder og derfor ikke vil påvirke § 7 områderne negativt.

§ 3 områder

Af figur 9 og tabel 6 fremgår de områder, som indenfor en afstand af 1.000 m fra anlægget er omfattet af naturbeskyttelseslovens § 3.



Figur 9. § 3 arealer indenfor 1.000 m fra husdyrbruget.

§ 3 lokalitet	Type	Grønt Danmarkskort i kommuneplanen
1	Eng	Nej
2	Eng	Ja
3	Eng	Ja
4	Eng	Ja
5	Eng	Ja

Tabel 6. § 3 områder (minus søer) indenfor 1000 m fra husdyrbruget

Naturtyper har forskellige tålegrænser for hvor meget ammoniakdeposition de kan tåle før der sker ændringer på den enkelte naturtype. Naturtyperne inddeles i 5 kategorier, se tabel 7.

N-følsomhed	Tålegrænse
Uoplyst	Uoplyst
Ikke N-følsom	>30 kg N/ha/år
Mindre N-følsom	20-30 kg N/ha/år
Moderat N-følsom	10-20 kg N/ha/år
Særlig N-følsom	5-10 kg N/ha/år

Tabel 7. Oversigt over de 5 kategorier for N-følsomhed og deres tålegrænser

Århus Universitet har oplyst følgende baggrundsbelastning for Varde Kommune:

År	2006	2007	2008	2009	2012	2013	2014	2015	2016	2017
Kg N/ha	17,0	15,0	16,0	16,4	15,2	13,8	15,6	15,3	13,9	14,1

Tabel 8. Udvikling i baggrundsbelastningen for Varde Kommune

Kategori 3-natur (ammoniakfølsomme naturtyper, som ikke er omfattet af ovenstående kategori 1 og 2)

Indenfor 1.000 m fra anlægget er der ingen heder, moser og overdrev, se figur 9 og tabel 6.

Indenfor 1.000 m fra anlægget er der ikke ammoniakfølsomme skove.

Øvrig § 3-natur

Indenfor 1.000 m fra anlægget er der registreret 10 mindre søer. Varde Kommune vurderer, at den luftbårne ammoniakdeposition fra anlægget har en meget begrænset effekt. Hovedkilden til næringsberigelse af søerne vurderes at være overfladevand fra dyrkede arealer, dels som vand, der løber på jordoverfladen til søerne, samt næringsberiget overfladevand der løber til søerne via rodzonen på dyrkede arealer. Ammoniak fra anlægget vurderes ikke at forringe naturtilstanden i § 3 søerne.

Indenfor 1.000 m fra anlægget er der 5 enge, se figur 9 og tabel 6. Engene er C-værdisatte og C-målsatte. Ammoniak fra anlægget vurderes ikke at forringe naturtilstanden på § 3 engene.

Varde Kommune har i *husdyrgodkendelse.dk* foretaget beregninger over ammoniakdepositionen på de nærmest liggende Natura 2000, Kat. 1- og Kat. 2-naturområder samt de øvrige nærmest liggende naturområder.

Beregningerne fremgår af tabel 9, og er foretaget ud fra 8-årsdriften, nudriften og den ansøgte drift.

§ 3 lokalitet	N-følsom	Afstand (m)	Tålegrænse, kgN/ha	Ruhed opland	Ruhed område	8 års drift, kgN/ha	Nudrift, kgN/ha	Ansøgt, kgN/ha
Natura 2000	Ikke	2.400	> 30	L	Bn	0,0	0,0	0,0
Kategori 1	Særlig	6.600	5-10	L	Bn	0,0	0,0	0,0
Kategori 2	Særlig	4.500	5-10	L	V	0,0	0,0	0,0
2	Ikke	195	> 30	L	Bn	1,3	1,3	1,3
3	Uoplyst	260	Uoplyst	L	Bn	0,4	0,4	0,4

Tabel 9. Beregning af ammoniakdeposition på vigtige naturområder

På baggrund af ovenstående vurderer Varde Kommune, at udvidelsen af dyreholdet ikke vil påvirke § 3-områder væsentligt som følge af ammoniakdeposition, og at udvidelsen ikke vil medføre tilstandsændringer på disse områder.

7.23 Påvirkning af "Bilag IV arter"

I henhold til § 10 i "Bekendtgørelse om udpegning og administration af internationale naturbeskyttelsesområder samt beskyttelse af visse arter" er der indført en streng beskyttelse af en række dyre- og plantearter, uanset om de forekommer inden for et beskyttelsesområde eller udenfor. Disse arter fremgår af direktivets bilag IV og kaldes derfor bilag IV-arter. For en række arters vedkommende har Varde Kommune intet kendskab til arternes udbredelse i området, det gælder f.eks. løgfrø, markfirben og alle arter af småflagermus.

Spidssnudet frø og birkemus er begge arter der er listet på bilag IV. Spidssnudet frø er almindelig udbredt i Varde Kommune, og forventes at forekomme i forbindelse med naturområder, hvor der er egnede leveforhold for spidssnudedede frøer. Det er Varde Kommunes vurdering at udvidelsen ikke vil medføre nogen væsentlig påvirkning af spidssnudet frø på grund af den store forekomst af arten i Varde Kommune.

Birkemus er registreret få steder i Varde Kommune. Nærmeste lokalitet, hvor der er registreret birkemus, er ca. 8,5 km sydvest for husdyrbruget. Det er Varde Kommunes vurdering, at udvidelsen af dyreholdet ikke vil medføre nogen væsentlig påvirkning af birkemusen på grund af den store afstand til den nærmeste lokalitet hvor birkemusen er registreret.

Varde Kommune vurderer i øvrigt, at udvidelsen kan gennemføres uden at påvirke nogen af de listede arter på bilag IV i direktivet væsentligt.

Bedste tilgængelige teknik (BAT)

Med begrebet BAT menes den teknik, som mest effektivt giver et højt beskyttelsesniveau for miljøet som helhed, og som samtidig er afvejet i forhold til fordele og økonomiske udgifter.

Ansøgere om miljøtilladelse/miljøgodkendelse af husdyrbrug med en ammoniakemission højere end 750 kg NH₃-N pr. år, skal begrænse ammoniakforureningen ved anvendelse af BAT.

EU-kommissionen har i 2017 vedtaget bindende BAT-konklusioner for intensivt opdræt af fjerkræ eller svin (IE-brug).

Miljøstyrelsen har meldt ud, at kravene i BAT-konklusionerne i meget vid udstrækning allerede er indeholdt i den gældende lovgivning her i Danmark, og at kommunerne derfor ikke selv skal anvende BAT-konklusionerne, men i stedet anvende de regler i husdyrgødningsbekendtgørelsen og husdyrgodkendelsesbekendtgørelsen, der bliver fastsat med henblik på at implementere BAT-konklusionerne.

I Varde Kommunes vurdering af BAT indgår bl.a.

- EU-kommissionens BAT-konklusioner for intensivt opdræt af fjerkræ eller svin
- Miljøstyrelsens Teknologiliste
- Miljøstyrelsens Teknologiblade
- Bilag 3 i husdyrgodkendelsesbekendtgørelsen

I Varde Kommunes BAT-vurdering indgår hovedpunktet: Ammoniak.

I det følgende redegøres der for ansøgers oplysninger om anvendelse af BAT, samt Varde Kommunes vurdering af om ansøger lever op til det niveau, som Varde Kommune fastlægger som BAT-niveauet for husdyrbruget.

7.24 BAT – Ammoniak

Varde Kommune har beregnet projektets BAT-krav ud fra Bilag 3 i Husdyrgodkendelsesbekendtgørelsen, se tabel 10.

Antal m ² og staldsystem/lager	BAT-krav (Kg NH ₃ -N/m ²)	Korrigeret BAT-krav Kg NH ₃ -N/m ²	Total kg NH ₃ -N for produktions-arealet
Bygning 2 (eksisterende stald) 323 m ² sengestald m. spalter	1,16		375
Bygning 3 (eksisterende stald) 2.164 m ² sengestald m. spalter	1,16		2.510
Bygning 3 (eksisterende stald) 462 m ² dybstrøelse	0,84		388
Bygning 4 (ny stald) 170 m ² dybstrøelse	0,84		143
344 m ² gyllebeholder	0,4		138
482 m ² gyllebeholder	0,4		193
15 m ² mødding	0,36		5
Total BAT-Krav for husdyrbruget			3.752
Husdyrbrugets beregnede ammoniakemission			3.752
BAT-kravet er overholdt med			0

Tabel 10. Beregning af projektets BAT-emissionsniveau

BAT-kravet for projektet er beregnet til 3.752 kg NH₃-N og projektets reelle ammoniakemission er på 3.752 kg NH₃-N. Projektet har således en total ammoniakemission, der er lig med det beregnede BAT-krav.

Varde Kommune vurderer på baggrund af ovenstående, at ansøger lever op til lovgivningens krav om BAT på punktet ammoniak.

Se figur 4 for placering af bygninger.

7.25 Samlet BAT-vurdering

Som der er redegjort for i de foregående punkter, lever ansøger op til Varde Kommunes BAT-krav for husdyrbruget. Varde Kommune vurderer på den baggrund, at ansøger i henhold til § 27 i Husdyrbrugloven har truffet de nødvendige foranstaltninger til at forebygge og begrænse forurening ved anvendelse af den bedste tilgængelige teknik.

8 Egenkontrol

Ansøgers redegørelse:

- Brug af sprøjtemidler registreres (Sprøjtejournal)
- Der overvåges ved gyllepumpning
- Der udføres 10-årig beholderkontrol.
- Der føres logbog over gylletanke.
- Kontrol med gødningsmængder, gødningsanvendelse, antal dyr etc. udføres efter gældende lovkrav (gødningsregnskab og husdyrindberetning) og kontrolleres af Landbrugsstyrelsen. Anvendelse og udarbejdelse af mark-/gødningsplaner er et af hovedpunkterne i BAT-kravene. Det opfyldes til fulde. Det er et styringsredskab der sikrer, at afgrøderne gødes efter behov, at gødning tilføres markerne når vejret tillader det så næringsstofudledningen til det omgivende miljø minimeres.

Vurdering

Med ovenstående er der redegjort for, at der er fokus på management og egenkontrol på ejendommen. Ved at registrere og iagttage daglige rutiner og forbrug, kan eventuelle uhensigtsmæssige forhold identificeres og afhjælpes.

Det vurderes samlet set at driften af husdyrbruget på adressen inkl. egenkontrol og management lever op til lovens krav. Driften af husdyrbruget forventes derfor samlet set ikke at medføre en væsentlig negativ virkning på miljøet.

Varde Kommune vurderer at tiltagene vedrørende egenkontrol er dækkende.

9 Alternative muligheder

Ansøger oplyser følgende:

Den ansøgte løsning er valgt, idet den giver den optimale løsning indenfor de eksisterende fysiske og økonomiske rammer, som landmanden har til rådighed. En mindre udbygning af anlægget med dybstrøelse til køerne, giver en optimal udnyttelse af det resterende anlæg.

Udover den valgte løsning er der vurderet på alternative muligheder mht. placering af byggeriet. Denne løsning er den bedste, da det sikrer køerne den bedste dyrevelfærd.

Vurdering

Ud fra de alternativer der er beskrevet, vurderes det at det valgte projekt tager hensyn til omgivelserne (naboer m.m.), miljøet og husdyrbruget.

10 Nabo- / partshøring

Projektet er udover ansøger og dennes konsulent sendt til høring hos naboer/partner, som ejer en matrikel indenfor lugtkonsekvenszonen, som er 394 m fra husdyrbruget, i perioden fra den 24. januar til den 25. februar 2020.

I forbindelse med nabohearingen er der ingen bemærkninger kommet.

11 Samlet vurdering

På baggrund af ovenstående vurderer Varde Kommune, at det ansøgte projekt ikke vil medføre en væsentlig påvirkning af miljøet, naturen og naboerne sammenholdt med den nuværende produktion, hvis de i miljøgodkendelsen opstillede vilkår overholdes.

Varde Kommune vurderer, at der kan meddeles godkendelse til det ansøgte da:

- Der er truffet de nødvendige foranstaltninger til, at forebygge og begrænse forurening ved anvendelse af den bedste tilgængelige teknik.
- Husdyrbruget i øvrigt kan drives på stedet uden at påvirke omgivelserne på en måde, som er uforenelig med hensynet til omgivelserne.
- Udvidelse og drift af husdyrbruget ikke medfører væsentlige virkninger på miljøet.