

§16a Miljøgodkendelse

Sorringvej 85, 8600 Silkeborg



Annonceres	d. 28. marts 2022
Klagefrist udløber	d. 25. april 2022
Søgsmålsfrist udløber	d. 28. september 2022

1. INDHOLD

DATABLAD.....	4
INDLEDNING	5
LÆSEVEJLEDNING	5
AFGØRELSE	5
1. VILKÅR	8
Generelle vilkår	8
Landskabelige værdier	9
Produktionsareal.....	9
Flydende husdyrgødning.....	10
Driftsforstyrrelser og uheld	10
BAT	11
Egenkontrol.....	11
Foder	12
Udsprinkling.....	12
Affald, olie og kemikalier	13
Energi- og vandforbrug	13
Støj	13
Fluer og skadedyr.....	15
1. DISPENSATION.....	15
2. GENERELLE FORHOLD	15
MEDDELELSESPLIGT – ANLÆG	15
UDNYTTELSE.....	15
KONTINUITET	16
RETSBESKYTTELSE	16
OFFENTLIGHED	16
OFFENTLIGGØRELSE AF AFGØRELSE.....	17
KLAGEVEJLEDNING	18
VURDERING.....	20
HUSDYRBRUGETS BELIGGENHED OG PLANMÆSSIGE FORHOLD	21
LANDSKABELIGE VÆRDIER	22
PRODUKTIONSAREAL, DRIFT OG FORURENINGSKILDER.....	23
BESKYTTELSESNIVEAUER.....	24
BAT – GENERELT	25
BAT – EMISSIONSGRÆNSEVÆRDI FOR AMMONIAK.....	25

PÅVIRKNING AF NATUR MED AMMONIAK	26
GENER	28
LUGT	29
STØJ	30
ALTERNATIVE MULIGHEDER.....	33
1. BILAGSOVERSIGT	33
Bilag 1 – Hørings- og orienteringsliste.....	34

2. DATABLAD

Brugstype	Kvæg
Godkendelsesbetegnelse	§16a Miljøgodkendelse
Sagsnr.	Ejd-2021-01098
Skemanr.	225496
Ejendomsnr. / CVR-nr. / CHR nr.	7400002196 / 97086753 / 25002
Dato for godkendelse og annoncering	28. marts 2022
Klagefristens udløb	25. april 2022
Søgsmålfristens udløb	28. september 2022
Tilsynsmyndighed	Silkeborg Kommune
Sagsbehandler	Lasse Andersen
Kvalitetssikret af	Mariann Nakano Pinkalski

3. INDLEDNING

Steen Nørgård Madsen ejer af Sorringvej 85 ansøger om at udvide produktionen på Sorringvej 85. Der søges om at bygge 3 nye stalde, en ny gyllebeholder og en ensilageplads. Udvidelsen udløser krav om en §16a miljøgodkendelse, jævnfør lov om husdyrbrug og anvendelse af gødning m.v.¹ (husdyrbrugloven).

Da ammoniakemissionen er mere end 750 kg NH₃-N pr. år, skal der fastsættes vilkår, som sikrer reduktion af emissionen ved anvendelse af bedste tilgængelige teknik (BAT).

Sorringvej 85 består i dag af kvæghold, som drives i samdrift med Sorringvej 77 og 75. Sorringvej 85 har ikke tidligere haft en miljøgodkendelse, eller tilladelse, men har en lokaliseringsgodkendelsen fra før 2007.

Silkeborg Kommune skal i henhold til bl.a. 'Lov om husdyrbrug og anvendelse af gødning m.v.' vurdere om det ansøgte kan gennemføres uden væsentlige påvirkninger af miljøet.

Nye og eksisterende bygninger med dyrehold, anlæg til opbevaring af foder og husdyrgødning er vurderet i forhold til bl.a.:

- Ammoniakfordampning, lugt, lys, støj og støv fra stalde og opbevaringsanlæg
- Opbevaring og bortskaffelse af bl.a. affald og kemikalier
- Brug af Bedste Tilgængelige Teknik (BAT)
- Landskabelige og kulturhistoriske forhold

Miljøgodkendelsen er udarbejdet af Silkeborg Kommune og ophæver den gældende produktionstilladelse.

Ansøgningen og beregningerne er udført i det elektroniske ansøgningssystem på www.husdyrgodkendelse.dk, interface version 225496. første gang indsendt d. 19. marts 2021.

LÆSEVEJLEDNING

Silkeborg Kommunes afgørelse samt de medhørende vilkår fremgår af afsnit 4 og 5. I afsnit 8 findes en beskrivelse af de administrative forhold vedr. udnyttelse og høring og klagevejledning. I afsnit 8 vurderer Silkeborg Kommune på ansøgers Miljøkonsekvensrapport og uddyber baggrunden for de stillede vilkår. Selve miljøkonsekvensrapporten, der ligger til grund for kommunes vurdering, findes i Bilag 2.

4. AFGØRELSE

Silkeborg Kommune meddeler hermed godkendelse af den ansøgte ændring af produktionsareal herunder nye stalde og gødningsopbevaringsanlæg som følger:

Stald	Staldstørrelse (m ²)	Produktionsareal (m ²)	Miljøteknologi (%)	Gulvsystem	Dyretype
Stald 1	731	24	-	Alle kvæg, dybstrøelse	Kvæg
Stald 2	166	46	-	Alle kvæg, dybstrøelse	Kvæg

¹ Lovbekendtgørelse. nr. 520, 1. maj 2019, med efterfølgende ændringer

Stald 3	583	0	-	-	-
Stald 4	750	385	-	Alle kvæg, dybstrøelse	Kvæg
Stald 5	3802	3100		Alle kvæg, Fast drænet gulv med skraber og ajle afløb	kvæg
Stald 6-1	1440	126	-	Alle kvæg, sengestald med spalter (bagskyl eller ringkanal)	kvæg
Stald 6-2	1440	163	-	Alle kvæg, dybstrøelse	kvæg
Stald 7	770	615	-	Alle kvæg, fast drænet gulv med skraber og ajle afløb	kvæg
Stald 8- drivgang	50	50	-	Alle kvæg, sengestald med fast gulv	kvæg
Gyllebeholder	2000	2000	-	kvæg	kvæg
Ny gyllebeholder	4000	4000	-50% -fast overdækning	kvæg	kvæg
Ny møddingsplads	200	200	-	Kvæg	kvæg

Udover produktionsareal gives tilladelse til følgende

- Ensilageplads på ca. 5500 m²

Miljøgodkendelse omfatter alene ejendommen Sorringvej 85 tilknyttet cvr nr.97086753. Ejendommen er tilknyttet husdyrproduktionen med CHR nr. 25002.

Miljøgodkendelsen meddeles under forudsætning af overholdelse af vilkårene indskrevet i afsnit 5, samt overholdelse af den til enhver tid gældende husdyrgødningsbekendtgørelse², øvrige til enhver tid gældende generelle miljøregler også selvom disse regler eventuelt måtte være skærpede i forhold til denne godkendelse.

Godkendelsen er meddelt på grundlag af oplysningerne i ansøgningen herunder ansøgers miljøkonsekvensrapport. Miljøgodkendelsen meddeles i henhold til § 16a stk. 1 i husdyrbrugloven, samt reglerne i godkendelsesbekendtgørelsen. Godkendelsen omfatter de miljømæssige forhold, det vil sige forhold af betydning for det omgivende miljø som beskrevet i loven og bekendtgørelsen.

² Bekendtgørelse nr. 1451 af 21. juni 2021 om miljøregulering og om opbevaring af gødning

Øvrige bestemmelser

Etablering af nye anlæg må ikke igangsættes, før der er givet en byggetilladelse fra Silkeborg Kommune og eventuelle andre nødvendige tilladelser fra kommunen eller andre relevante myndigheder.

En godkendelse efter § 16 a, der indebærer opførelse af bebyggelse uden tilknytning til ejendommens hidtidige bebyggelsesarealer, må ikke udnyttes før klagefristens udløb. Rettidig klage over en godkendelse efter § 16 a, der indebærer opførelse af bebyggelse uden tilknytning til ejendommens hidtidige bebyggelsesarealer, har opsættende virkning, medmindre Miljø- og Fødevareklagenævnet bestemmer andet³.

Med venlig hilsen

Morten H. Jespersen

Lasse K. L. Andersen

Natur- og Miljøchef

Biolog

³ Husdyrgloven § 81 stk. 3 (LBK nr. 1572 af 20. december 2006)

5. VILKÅR

Formålet med at fastsætte konkrete vilkår for husdyrbrugets drift og indretning er at sikre;

- At husdyrbruget drives og indrettes i overensstemmelse med ansøgningsmaterialet og miljøredegørelsen.
- At kravet om reduktion af ammoniak tab fra stald og lager overholdes.
- At yderligere miljøkrav fastsat på grundlag af kommunalbestyrelsens vurdering af ansøgningsmaterialet overholdes.
- At risikoen for forurening eller gener ud over de forventede ifølge miljøvurderingen nedsættes.

Miljøgodkendelsen meddeles under forudsætning af overholdelse af den til enhver tid gældende husdyrgødningsbekendtgørelse⁴, øvrige til enhver tid gældende generelle miljøregler og nedenstående supplerende vilkår:

Generelle vilkår

1. Produktionen skal placeres, indrettes og drives i overensstemmelse med ansøgningen (ansøgningssskema nr. indtast skema nr.). Fremtidige drifts- og bygningsmæssige ændringer skal anmeldes til og godkendes af Silkeborg Kommune.
2. Den driftsansvarlige skal underrette kommunen om eventuelle ændringer i ejerforhold eller i, hvem der er ansvarlig for husdyrbrugets drift. Det gælder også indstilling af driften for en længere periode.
3. Der skal til enhver tid forefindes et eksemplar af miljøgodkendelsen på ejendommen. Relevante vilkår, som vedrører husdyrbrugets drift, skal være kendt af den driftsansvarlige og den eller de personer, der arbejder med den pågældende del af driften.
4. Vilkårene i denne godkendelse skal være opfyldt fra den dato, hvor godkendelsen er helt eller delvist udnyttet, hvis ikke andet er anført.

⁴ Bekendtgørelse nr. 1076 af 28. august 2018 om erhvervsmæssigt dyrehold, husdyrgødning, ensilage m.v.

Landskabelige værdier

5. De nye bygninger skal placeres som vist i bilag 2.
6. Farver og materialer til tilbygningen skal opføres i samme stil som eksisterende bygninger.
7. Facader og tag skal beklædes med ikke-reflekterende materiale.
8. Der skal graves en søgerende nord for den nye staldbygning til sikring af, at der ikke er dræn i området, se forslag til længde og placering af søgerende på figur 1.
9. Der skal plantes læhegn som vist på billedet i bilag 2 beplantning ved skellet øst for den ny stald og 30 m nord for den ny gyllebeholder som vist i figur 5-2. Beplantningerne skal bestå af mindst 3 række træer.
10. Nye og eksisterende læhegn som fremgår af bilag 2 skal vedligeholdes, hvilket betyder, at der skal genplantes, hvis planter går ud, og at der skal renholdes for ukrudt omkring planterne, i et omfang, så træernes og buskenes vækst ikke hæmmes.

Produktionsareal

11. Produktionsarealer, dyretyper og gulvsystemer mm skal følge nedenstående tabel for de enkelte staldafsnit:

Stald	Staldstørrelse (m ²)	Produktionsareal (m ²)	Miljøteknologi (%)	Gulvsystem	Dyretype
Stald 1	731	24	-	Alle kvæg, dybstrøelse	Kvæg
Stald 2	166	46	-	Alle kvæg, dybstrøelse	Kvæg
Stald 3	583	0	-	-	-
Stald 4	750	385	-	Alle kvæg, dybstrøelse	Kvæg
Stald 5	3802	3100		Alle kvæg, Fast drænet gulv med skraber og ajlefløb	kvæg

Stald 6-1	1440	126	-	Alle kvæg, sengestald med spalter (bagskyl eller ringkanal)	kvæg
Stald 6-2	1440	163	-	Alle kvæg, dybstrøelse	kvæg
Stald 7	770	615	-	Alle kvæg, fast drænet gulv med skraber og ajlefløb	kvæg
Stald 8- drivgang	50	50	-	Alle kvæg, sengestald med fast gulv	kvæg
Gyllebeholder	2000	2000	-	kvæg	kvæg
Ny gyllebeholder	4000	4000	-50%- fast overdækning	kvæg	kvæg
Ny møddingsplads	200	200	-	Kvæg	kvæg

12. Dokumentation for at ovenstående vilkår er overholdt skal kunne fremlægges i forbindelse med tilsyn, dækkende de sidste 3 år. Dokumentation kan f.eks. ske via produktionsrapporter

Flydende husdyrgødning

13. Håndtering af flydende husdyrgødning skal foregå under opsyn, således at spild undgås, og der tages størst muligt hensyn til omgivelserne.
14. Påfyldning af gyllevogne o.l. skal enten foregå på en plads med afløb til opsamlingsbeholder for flydende husdyrgødning, eller med gyllevogne som har påmonteret pumpe og returløb eller tilsvarende teknologi således at der ikke sker spild af flydende husdyrgødning.

Driftsforstyrrelser og uheld

15. Der skal, udarbejdes en beredskabsplan, som fortæller, hvornår og hvordan der skal reageres ved uheld, som kan medføre konsekvenser for det eksterne miljø. Beredskabsplanen skal være udarbejdet og indsendt til kommunen når godkendelsen tages i brug. Beredskabsplanen skal som minimum indeholde:
- Procedurer, som beskriver relevante tiltag med henblik på at "stoppe ulykken/uheldet" og begrænse udbredelsen.
 - Oplysninger om hvilke interne/eksterne personer og myndigheder, der skal

alarmeres og hvordan.

- Kortbilag over bedriften med angivelse af miljøfarlige stoffer, afløbs- og drænsystemer og vandløb mm.
- En opgørelse over materiel der er tilgængeligt på bedriften, eller som kan skaffes med kort varsel, der kan anvendes i forbindelse med afhjælpning, inddæmning og opsamling af spild/lækage, som kan medføre konsekvenser for det eksterne miljø.

16. Beredskabsplanen skal altid være opdateret i forhold til de faktiske forhold på ejendommen, anvendte procedurer og kontaktoplysninger.
17. Beredskabskortet skal opdateres med de nye stalde nødudgange, slukningsudstyr, stophaner samt med placering af førstehjælpsudstyr, trykflasker og handelsgødning **senest** når de nye stalde tages i brug.

BAT

Drift og indretning (fast drænet gulv med ajledræn)

18. I staldafsnit 5 og 7 skal der i gangarealet etableres faste, drænedede gulve med skraber.
19. Gulve støbt på stedet skal være dimensioneret med et fald på minimum 1,5 % mod gulvmidte. Præfabrikerede gulve skal have et fald på minimum 1,0 % mod gulvmidte.
20. Gulvet skal være udført med ajlefløb.
21. Lysningsarealet til ajlefløb/gylleopsamling må maksimalt udgøre 5 % af det samlede gangareal i staldafsnit 5 og 7.
22. Der skal hver dag foretages skrabninger hver anden time.
23. Skraberens skal være forsynet med timer.
24. Skraberens skal vedligeholdes i overensstemmelse med producentens vejledning. Vejledningen skal opbevares på husdyrbruget.

Egenkontrol

25. Enhver form for driftsstop skal noteres i logbog med angivelse af årsag og varighed.
26. Tilsynsmyndigheden skal underrettes ved driftsstop, der har en varighed af mere end 7 dage.

27. Logbog, servicefaktura, registrering fra datalogger eller lignende, der dokumenterer, at skraberen er i drift og vedligeholdes, skal opbevares på husdyrbruget i mindst fem år og forevises på tilsynsmyndighedens forlangende.

Fast overdækning af gyllebeholder

28. Den nye Gyllebeholder mod vest skal forsynes med fast overdækning i form af teltoverdækning med indvendigt skørt. Overdækning af gyllebeholderen skal være etableret senest ved tidspunkt for udnyttelse af godkendelsen.
29. Åbning af teltdugen må kun ske i forbindelse med omrøring, tømning og udbringning af gylle samt fjernelse af bundfald.
30. Skader på teltoverdækningen skal repareres inden for en uge efter skadens opståen. Såfremt en skade ikke kan repareres inden for en uge, skal der indgås aftale om reparation inden to hverdage efter skadens opståen. Kommunen underrettes straks herom.
31. Der skal føres en logbog for gyllebeholderen med teltoverdækning, hvori eventuelle skader på teltoverdækningen noteres med angivelse af dato for skaden samt dato for reparation. Logbogen skal opbevares på husdyrbruget i mindst fem år og forevises på tilsynsmyndighedens forlangende

Foder

32. Opbevaring og håndtering af foder skal ske på en sådan måde, at der ikke opstår risiko for tilhold af rotter og andre skadedyr.
33. Gammelt overdækningsmateriale fra ensilagepladser ol. skal løbende og minimum én gang om ugen, fjernes fra ensilagepladsområdet.
34. Ensilagerester på ensilagepladsen skal løbende og mindst én gang om ugen, fjernes eller samles og opbevares på en fast plads med afløb til en opsamlingsbeholder. Resterne skal overdækkes med plastik eller et andet lufttæt materiale.

Udsprinkling

35. Den ansøgte udvidelse af plansiloen, skal etableres i henhold til Landbrugets Byggeblade, nr. 103.09-02.
36. I forbindelse med plansiloanlægget skal der minimum være en opsamlingskapacitet på 945 m³.
37. Anlæggets pumpeydelse skal mindst være 16 m³/h.

38. Anlæggets sprinklere skal kunne dække et areal på mindst 10.000 m² og skal placeres således, at der ikke sker overlap mellem de enkelte sprinkleres udsprinklingsarealer.
39. Hvis der er driftsstop eller uheld, skal disse registreres skriftligt, med angivelse af årsag, varighed og afhjælpende foranstaltninger. Disse registreringer skal gemmes i 5 år og skal fremvises til kommunens tilsynsførende ved forlangende.
40. Restvandet må kun udsprinkles på arealerne vist i bilag 3
41. Der må kun udsprinkles på arealer, der er forsynet med plantedække hele året.

Affald, olie og kemikalier

42. Opbevaring og håndtering af olie og andre kemikalier, skal følge reglerne i forskriften "Regler for håndtering og opbevaring af olie og kemikalier 2.0" af 1. april 2014 vedhæftet i bilag 4.
43. Husdyrbruget skal kunne dokumentere, at bortskaffelse af affald, herunder farligt affald, sker efter gældende regler.

Energi- og vandforbrug

44. Bedriften skal mindst 1 gang årligt registrere forbrug af el, vand og varme aflæsningerne skal gemmes i 3 år og kunne fremvises ved tilsyn.
45. Der skal på bedriften foretages en energiscreening, af et energiselskab eller energikonsulent mindst hvert 4. år, hvor de energiforbrugende processer i virksomheden gennemgås. Afviger energiforbruget væsentligt fra det forbrug opgivet i forbindelse med godkendelsen, skal der udarbejdes en rapport som indeholder resultater og evt. konkrete energispareforslag. Rapporten fremlægges for tilsynsmyndigheden.

Støj

46. Husdyrbrugets samlede bidrag til støjbelastningen i omgivelserne må ikke overstige følgende værdier, målt ved nabobeboelser eller deres opholdsarealer, angivet som det ækvivalente, konstante, korrigerede støjniveau målt i dB(A). Tallene i parentes angiver midlingstiden indenfor den pågældende periode:

Dag	Kl. 07- 18	55 dB(A)	(8 timer)
Aften	Kl. 18- 22	45 dB(A)	(1 time)
Nat	Kl. 22- 07	40 dB(A)	(½ time)
Lørdag	Kl. 07- 14	55 dB(A)	(7 timer)
Lørdag	Kl. 14- 22	45 dB(A)	(4 timer)
Søn- og helligdage	Kl. 07- 22	45 dB(A)	(8 timer)

47. Støj fra husdyrbruget må i natperioden (kl. 22 – 07) ikke overstige 55 dB(A) målt som spidsværdi.
48. Silkeborg Kommune accepterer en overskridelse af de vejledende grænseværdier for aften og natperiode i op til 15 dage årligt. Overskridelsen må maksimalt være på 6 dB (51 dB i alt).
49. Silkeborg Kommune kan bestemme, at husdyrbruget skal dokumentere, at grænseværdierne for støj er overholdt, hvis der efter kommunens vurdering opstår støjgener, der vurderes at være væsentligt større, end der kan forventes ifølge grundlaget for miljøvurderingen. Kommunen kan dog højst forlange dokumentation 1 gang årligt. Dokumentationen skal sendes til tilsynsmyndigheden sammen med oplysninger om driftsforholdene under målingen/beregningen. Målingerne/beregningerne skal udføres og rapporteres efter følgende vejledninger "Måling af ekstern støj fra Miljøstyrelsen, Nr. 6/1984 og nr. 5/1993 om Beregning af ekstern støj fra virksomheder". Målingerne/beregningerne skal udføres af en enhed, som er optaget på Miljøstyrelsens liste over godkendte laboratorier.
50. Målingerne/beregningerne skal foretages på/for de mest støjbelastede områder udenfor virksomhedens grund og under de mest støj belastede driftsforhold - eller efter anden aftale med miljømyndigheden.
51. Udgiften til målingerne afholdes af ansøger og udføres i overensstemmelse med Miljøstyrelsens vejledninger.

Fluer og skadedyr

52. Der skal på ejendommen foretages effektiv fluebekæmpelse efter gældende vejledning. Vejledningen kan hentes på [Retningslinjer for fluebekæmpelse \(pdf\)](#)
53. Såfremt der efter Silkeborg Kommunes vurdering opstår væsentlige gener for omgivelserne fra opformering af fluer eller skadedyr på husdyrbruget, kan Silkeborg Kommune meddele påbud om, at der skal udarbejdes og gennemføres et projekt med foranstaltninger, som minimerer generne.
54. Der skal mindst en gang om året foretages hovedrengøring af stalde og staldinventar med henblik på at højne den generelle staldhygiejne. Datoer for rengøring skal indføres i en driftsjournal, som skal kunne fremvises ved tilsynsbesøg.

6. DISPENSATION

Der er ikke søgt om dispensation i forbindelse med denne godkendelse. Alle nye bygninger overholder gældende afstandskrav.

7. GENERELLE FORHOLD

MEDDELELSESPLIGT – ANLÆG

Ønskes der fremover etablering eller ændring af anlæg som fx stalde og anlæg til gødningsopbevaring skal der indgives anmeldelse til kommunen. Der skal ligeledes indgives anmeldelse, hvis der foretages ændringer i dyretyper der ligger ud over det tilladte i evt. tilladelser og tilladelser samt ved drift- eller ejerskifte. Kommunen tager herefter stilling til, om ændringen udløser krav om ny tilladelse/godkendelse jf. husdyrbrugloven, nr. 1572 af 20. december 2006 med efterfølgende ændringer.

UDNYTTELSE

Godkendelsen skal udnyttes inden 6 år efter, at den er meddelt. Hvis en del af godkendelsen ikke udnyttes, bortfalder den del af godkendelsen, der ikke er udnyttet. Nye stalde betragtes som udnyttet, når byggeriet faktisk er afsluttet og færdigmeldt hos kommunens

byggesagsafdeling. For andre former for udvidelse betragtes tilladelsen som udnyttet, når det konstateres, at det, der er truffet afgørelse om, faktisk er gennemført.

KONTINUITET

Hvis godkendelsen ikke udnyttes fuldt ud i 3 på hinanden følgende år, så bortfalder den del, der ikke udnyttes. Et staldafsnit bliver udnyttet fuldt ud, når mindst 25 % af produktionsarealet udnyttes med mindst 50 % af det mulige indenfor rammerne af dyrevelfærdskrav eller andre relevante krav.

RETSBESKYTTELSE

Der er 8 års retsbeskyttelse efter at godkendelsen er meddelt.

OFFENTLIGHED

FORUDGÅENDE OFFENTLIGGØRELSE (IDEFASE)

Ifølge husdyrlovens § 55, stk. 2 skal kommunen inddrage offentligheden, tidligt i beslutningsproceduren ved miljøgodkendelser efter § 16a.

Det ansøgte projekt har været offentliggjort ved annoncering på <https://silkeborg.dk/Kommunen/Hoeringer-og-afgoerelser/Afgoerelser-Teknik-og-Miljoe>

Den 7. januar 2022, med frist til den 21. januar 2022 til at afgive ideer, forslag og synspunkter til brug for det videre planlægningsarbejde.

Der er ikke indkommet bemærkninger til projektet i idefasen.

NABOORIENTERING OG PARTSHØRING (UDKAST TIL AFGØRELSE)

Ifølge husdyrbruglovens § 55, stk. 4 skal kommunen sende udkast til afgørelse i høring hos dem som har anmodet herom, samt orientere naboerne og andre berørte med en frist på 30 dage til at kommentere udkastet. Ejere og beboere af ejendomme som ligger indenfor konsekvensområdet for lugt er høringsberettigede. Konsekvensområdet for lugt, som det er defineret i FMK-vejledningen, er et område, "hvor det erfaringsmæssigt har vist sig, at lugt i det væsentlige kan observeres". Konsekvensområdet er beregnet i IT-ansøgningen til 491 m målt fra det vægtede lugtcentrum for husdyrbruget. Silkeborg Kommune har brugt de 491 m som høringsradius i denne afgørelse.

Kommunens udkast til miljøgodkendelse blev den 21. februar 2022 sendt i 30 dages høring, med frist for at afgive bemærkninger frem til 23. marts 2022. Personer, organisationer mv. som er blevet hørt fremgår af bilag 1.

Der er i høringsperioden indkommet 1 hørings svar.

"I forbindelse med det nye staldbyggeri der opføres Sorringvej 85.

Jeg har umiddelbart ingen bemærkninger. Det forventes jo at projektet

Gennemføres efter gældende lov. Og en passende afsluttende beplantning

Om byggeriet jo kan være ønskelig."

Kommunens kommentarer til høringssvaret .

Det ansøgte projekt er blevet vurderes at overholde gældende lovgivning, så længe de stillede vilkår og den generelle lovgivning på området følges.

Mht. til beplantning omkring ejendomme, så er der blevet stillet fastholdelsesvilkår til den eksisterende beplantning, samt den beplantning, som er med i ansøgningsmaterialet.

OFFENTLIGGØRELSE AF AFGØRELSE

Miljøgodkendelsen bekendtgøres ved annoncering på kommunens hjemmeside 28. marts 2022
 afgørelsesdato

Ansøger, ansøgers konsulent, klageberettigede organisationer samt de personer som har anmodet herom, er samtidig underrettet om godkendelse.

Klageberettigede organisationer, se samlet liste herunder:

Organisation og adresse	Mailadresse
Danmarks Naturfredningsforening, Masnedøgade 20, 2100 Kbh. Ø,	dnsilkeborg-sager@dn.dk
Danmarks Sportsfiskerforbund, Skyttevej 4, 7182 Bredsten,	post@sportsfiskerforbundet.dk lbt@sportsfiskerforbundet.dk
Rådet for grøn omstilling, Kompagnistrædet 22, 3. sal, 1208 København K	hans@rgo.dk
Dansk Ornitologisk Forening, Vesterbrogade 140, 1620 Kbh. V,	natur@dof.dk
Styrelsen for Patientsikkerhed	stps@stps.dk
Danmarks Fiskeriforening, Nordensvej 3, Taulov, 7000 Fredericia,	mail@dkfisk.dk
Ferskvandsfiskeriforeningen for Danmark,	nb@ferskvandsfiskeriforeningen.dk
Arbejderbevægelsens Erhvervsråd, Reventlowsgade 14, 1 sal, 1651 Kbh. V,	ae@ae.dk
Forbrugerrådet, Fiolstræde 17, Postbox 2188, 1017 Kbh. K,	fbr@fbr.dk
Gjern Natur,	post@gjern-natur.dk

Organisation og adresse	Mailadresse
Danmarks Kulturarvs Forening Vesterheden 87, 8800 Viborg	post@kulturarvsforening.dk

KLAGEVEJLEDNING

Der kan efter kapitel 7 i Lov om husdyrbrug og anvendelse af gødning klages over kommunens afgørelse. Klageberettigede omfatter ansøger, Miljøministeren, Styrelsen for patientsikkerhed samt enhver, der må antages at have en individuel, væsentlig interesse i sagens udfald. Der kan desuden klages af visse organisationer, som angivet i §§ 85-87 i Lov husdyrbrug og anvendelse af gødning.

Afgørelsen vil blive offentliggjort 28. marts 2022 på [kommunens hjemmeside](#)

Hvis du ønsker at klage over denne afgørelse, kan du klage til Miljø- og Fødevareklagenævnet. Du klager via Klageportalen, som du finder et link til på forsiden af www.naevneneshus.dk. Klageportalen ligger på www.borger.dk og indberet.virk.dk. Du logger på www.borger.dk eller indberet.virk.dk, ligesom du plejer, typisk med NEM-ID. Klagen sendes gennem Klageportalen til den myndighed, der har truffet afgørelsen. En klage er indgivet, når den er tilgængelig for Silkeborg Kommune i Klageportalen. Når du klager, skal du betale et gebyr på 900 kr. som privatperson og 1800 kr. som virksomhed eller organisation. Du betaler gebyret med betalingskort i Klageportalen.

Klagen skal være modtaget senest 4 uger fra offentliggørelsen dvs. senest 25. april 2022 Miljø- og Fødevareklagenævnet skal som udgangspunkt afvise en klage, der kommer uden om Klageportalen, hvis der ikke er særlige grunde til det. Hvis du ønsker at blive fritaget for at bruge Klageportalen, skal du sende en begrundet anmodning til Silkeborg Kommune. Kommunen videresender herefter anmodningen til Miljø- og Fødevareklagenævnet, som træffer afgørelsen om, hvorvidt din anmodning kan imødekommes.

Gebyret tilbagebetales, hvis

- klagesagen fører til, at den påklagede afgørelse ændres eller ophæves
- klageren får helt eller delvis medhold i klagen
- klagen afvises som følge af overskredet klagefrist eller manglende klageberettigelse
- klagen ikke er omfattet af Miljø- og Fødevareklagenævnets kompetence.

Det bemærkes, at hvis den eneste ændring af den påklagede afgørelse er forlængelse af frist for efterkommelse af afgørelse som følge af den tid, der er medgået til at behandle sagen i klagenævnet, tilbagebetales gebyret dog ikke.

En klage har normalt ikke opsættende virkning, med mindre Miljø- og Fødevareklagenævnet beslutter andet. Hvis godkendelsen indebærer opførelse af bebyggelse uden tilknytning til ejendommens hidtidige bebyggelsesarealer, må ikke udnyttes før klagefristens udløb, og i disse tilfælde har klagen opsættende virkning, med mindre Miljø- og Fødevareklagenævnet beslutter andet. Udnyttelse af godkendelsen sker på ansøgers eget ansvar og indebærer ingen begrænsninger i Miljø- og Fødevareklagenævnets ret til at ændre eller ophæve afgørelsen.

Ifølge § 90 i Lov om miljøgodkendelse m.v. af husdyrbrug kan afgørelsen desuden prøves ved domstolene. Et eventuelt sagsanlæg skal anlægges inden 6 måneder efter, at afgørelsen er offentliggjort, dvs. senest den 28 september 2022.

8. VURDERING

Ansøgningen er behandlet på grundlag af oplysningerne i den indsendte miljøkonsekvensrapport udarbejdet af ansøgers konsulent samt skema nr. 225496, version 2 beregnet i husdyrgodkendelse.dk.

Silkeborg Kommune har gennemgået ansøgningen og har vurderet at oplysningskravet vedrørende miljøkonsekvensrapporten er opfyldt, idet den indeholder:

- 1) En beskrivelse og vurdering af det ansøgte med oplysninger om
 - a) det ansøgtes placering, udformning, dimensioner og andre relevante særkender,
 - b) det ansøgtes forventede væsentlige og eventuelle kumulative indvirkninger på miljøet,
 - c) det ansøgtes særkender eller de foranstaltninger, der påtænkes truffet for at undgå, forebygge eller begrænse og om muligt neutralisere forventede væsentlige skadelige indvirkninger på miljøet,
 - d) den eller de rimelige alternative løsninger, som ansøger har undersøgt, og som relevante for det ansøgte og dets særlige karakteristika, og hovedårsagerne til den eller de valgte løsninger under hensyn til det ansøgtes indvirkninger på miljøet.
- 2) Et samlet, ikke-teknisk resumé af oplysningerne anført i husdyrgodkendelsesbekendtgørelsens bilag 1, pkt. D, nr. 1.
- 3) Oplysning om den kompetente ekspert, der har udarbejdet miljøkonsekvensrapporten.

Samlet set vurderer Silkeborg Kommune på baggrund af det oplyste;

At ansøger har truffet de nødvendige foranstaltninger til at forebygge og begrænse forureningen fra husdyrbruget og til at modvirke eventuelle skadelige virkninger på miljøet.

At husdyrbruget i øvrigt kan drives på stedet, uden at påvirke omgivelserne på en måde, som er uforenelig med hensynet til omgivelserne.

At de kort- og langsigtede miljøpåvirkninger og den samlede miljøpåvirkning fra husdyrbrugets produktion vil begrænses til et acceptabelt niveau, når de til enhver tid gældende generelle miljøregler for den pågældende type husdyrbrug og de supplerende vilkår for miljøgodkendelsen overholdes.

At husdyrbruget – under overholdelse af de til enhver tid gældende generelle miljøregler for den pågældende type husdyrbrug og de supplerende vilkår for miljøgodkendelsen – vil anvende den bedste tilgængelige teknik.

At produktionen ikke vil medføre en væsentlig påvirkning af bl.a.:

- Nabobeboelser.
- Natura 2000-områder⁵ og natur i øvrigt.
- Landskabelige værdier og værdifulde kulturmiljøer.

Silkeborg Kommunes afgørelse begrundes med ovenstående vurdering.

Nedenfor er tilføjet Silkeborg Kommunes kommentarer og vurderinger til de afsnit i miljøkonsekvensrapporten, hvor dette har været relevant. De øvrige punkter i konsekvensrapporten finder Silkeborg Kommune er tilstrækkeligt beskrevet og vurderet af ansøger og hvor andet ikke fremgår, er kommunen enig i ansøgers vurdering.

HUSDYRBRUGETS BELIGGENHED OG PLANMÆSSIGE FORHOLD

Ændringen kræver bygningsmæssige ændringer af staldanlægget og Silkeborg Kommune er enig i ansøgers vurdering om at værdifulde bebyggelser, kulturmiljøer eller det omgivende landskab ikke vil påvirkes negativt, samt at alle afstandskrav er overholdt, med de dispensationer der er givet. Der stilles fastholdelsesvilkår til placering/udseende/læhegn m.v. Afstandskrav og bygge- og beskyttelseslinjer fremgår af ansøgers miljøkonsekvensrapport. Under afsnittet landskabelige værdier har Silkeborg Kommune suppleret ansøgers beskrivelse og vurdering.

Beskrivelse af vilkår

Ud fra Silkeborg Kommunes oplysninger kan der muligvis ligge dræn under den ønskede placering af stald og plansilo (se figur 1 drænkort). Der stilles derfor vilkår om, at der skal graves en søgerende i en afstand af 15 m nord/nordvest for den nye staldbygning, samt nord for den nye plansilo til sikring af, at der ikke er dræn i området, se forslag til længde og placering af søgerende på nedenstående oversigtskort.

⁵ Natura 2000-områder: Internationale naturbeskyttelsesområder udpeget på baggrund af EU's habitat- og fuglebeskyttelsesdirektiver.



Figur 1 forslag til søgerender

LANDSKABELIGE VÆRDIER

Landskabet omkring ejendommen er et næsten fladt morænelandskab med svagt småbølgende terræn og spredte beboelser i det dyrkede landskab. Der er spredte levende hegn i området men de er ikke dominerende og de giver ikke et fast mønster i landskabet. Steder, hvor der ikke er levende hegn i udsigten, kan der ses langt i landskabet. Enkelte steder i landskabet er der småplantager. Øst og nord for ejendommen hæver terrænet sig til toppunktet ved Sorring.

Det ansøgte placeres med relativ stor afstand (ca. 55 m) til hidtidige bebyggelsesarealer på grund af afstandskrav til vandboring. På ansøgningen er angivet at den ny bebyggelse omkredses af beplantning. Det bør være et vilkår at der er tale om mindst trerækket levende hegn som beplantning hvor det fremgår af ansøgningen at der beplantes.

PRODUKTIONSAREAL, DRIFT OG FORURENINGSKILDER

Ansøger har beskrevet og vurderet den potentielle forurening fra husdyrbruget. Der er redegjort for tiltag, der forebygger og begrænser forureningen af luft, vand, jord og undergrund. Herunder er der redegjort for følgende forureningskilder; ammoniakfordampning fra staldene (se også afsnit om BAT), opbevaring, håndtering og udbringning/bortskaffelse af husdyrgødning, spildevand, affald og døde dyr, råvarer, olie og andre hjælpestoffer samt driftsforstyrrelser og uheld. Silkeborg Kommune anser ansøgers vurdering for at være fyldestgørende. Kommunen har desuden sikret sig at det opgivne produktionsareal i ansøgningen er i overensstemmelse med arealer i eksisterende byggetilladelser, tidligere miljøgodkendelser og det indberettede i BBR. Staldsystemer samt størrelsen på produktionsarealet er grundlaget for beregninger af ammoniakfordampningen fra stald og lager samt lugtberegningen og det er derfor vigtigt, at disse er opgivet korrekt i ansøgningen. En uddybning af regler for affaldshåndtering og håndtering af tagvand i Silkeborg Kommune kan ses under afsnittene 'Affald' og 'tagvand' herunder.

Beskrivelse af vilkår

Kommunen stiller vilkår om at opbevaring af olie og olieprodukter skal følge Silkeborg Kommunes *forskrift for håndtering af olie og kemikalier* (se bilag 4). Herudover stilles der vilkår til at husdyrbruget skal kunne dokumentere korrekt bortskaffelse af affald. Ved at stille vilkår om at Silkeborg Kommunes forskrift skal følges, sikres det at olieprodukter opbevares og håndteres på en miljømæssig forsvarlig måde.

Dyretyper, staldsystemer samt størrelsen på produktionsarealet er grundlaget for beregninger af ammoniakfordampningen fra stald og lager samt lugtberegningen. Det er derfor nødvendigt at stille vilkår til produktionsarealets størrelse, samt produktionsrammerne for at sikre, at miljøpåvirkningerne fra ejendommen fastholdes på det niveau, der fremgår af ansøgningen. Vilkårene kan ses i afsnit 5.

Der håndteres store mængder gylle på ejendommen og der stilles derfor vilkår til at pumpning altid foregår under opsyn og at der skal pumpes til gyllevogn/lastbil med fastmonteret kran, hvor pumpen sidder på gyllevognen/lastbilen og der sker automatisk tømning af pumperøret således at der ikke sker spild.

I miljøkonsekvensrapporten bilag (Beredskabsplanen) er det beskrevet hvordan et eventuelt uheld med gylle samt brand vil blive håndteret (beredskabsplanen). Beredskabsplanen skal altid være opdateret og tilgængelig. Der stilles vilkår om at beredskabsplanen skal kunne fremvises ved tilsynet, for at sikre at denne altid er opdateret og tilgængelig.

TAGVAND

Når der opføres nye større bygninger, er det nødvendigt at regnvandet enten nedsives eller forsinkes inden det udledes til et vandområde. Regnvand skal som udgangspunkt altid nedsives, hvis det er muligt. Ønsker man at udlede eller nedsive regnvand til et vandområde, skal retningslinjer for regnvand i Silkeborg Kommune følges. Af [retningslinjerne](#) fremgår det blandt andet, at der ikke må ledes vand til beskyttet natur, små vandhuller, vandløb med høj økologisk tilstand eller andre sårbare vandområder. Udledning og nedsivning af regnvand

kræver forudgående tilladelse fra Silkeborg Kommune. Hvis der ansøges om at udlede regnvand til et eksisterende dræn, skal der meddeles tilladelse til medbenyttelse. Det sikrer, at der er den nødvendige kapacitet i det dræn, man ønsker at lede vand til.

Udsprinkling af restvand fra ensilagepladsen

Ansøger har i sin miljøkonsekvensrapport beskrevet, at restvandet fra ensilagepladsen vil blive udsprinklet. Ansøger har redegjort for størrelsen på opsamlingsbeholderen og pumpekapaciteten på udsprinklingspumpen. Herudover har ansøger på et kort angivet hvor restvandet udsprinkles.

Silkeborg Kommune vurderer, at ansøgers beregnede beholderstørrelse, pumpekapacitet og det udpegede udsprinklingsareal er tilstrækkelige til at sikre at der ikke er væsentlig risiko for forurening.

Der stilles fastholdelsesvilkår til den samlede opbevaringskapacitet, pumpeydelsen, udsprinklingsarealets størrelse og placering, samt registrering af driftstop.

AFFALD

Ud over at være omfattet af affaldsbekendtgørelsen, er alle virksomheder i Silkeborg Kommune også omfattet af [kommunens affaldsregulativ](#).

Adgang til genbrugspladserne

Hvis et landbrug ønsker at aflevere affald på genbrugspladsen skal de tilmelde sig genbrugspladsordningen. Ordningen omfatter også aflevering af op til 10 kg farligt affald om året. Kun virksomheder, der er tilmeldt ordningen, kan lovligt benytte genbrugspladsen.

Virksomheder har pligt til at dokumentere, at deres farlige affald bliver håndteret korrekt. Du kan derfor udfylde et kvitteringsskema på Silkeborg Forsynings hjemmeside og medbringe det, så personalet kan stemple det, når du afleverer farligt affald fra virksomheden på genbrugspladsen. For nogle fragmenter af affald er det også muligt at få en kvittering fra personalet for korrekt levering. Alternativt kan du bruge en godkendt indsamler til at håndtere dit farlige affald.

BESKYTTELSESNIVEAUER

Husdyrgodkendelsesbekendtgørelsens beskyttelsesniveauer og krav er dokumenteret overholdt, herunder påvirkning af natur med ammoniak og BAT. Kommunen er enig i ansøgers vurdering om, at husdyrbruget har truffet de nødvendige foranstaltninger til at forebygge og begrænse forureningen fra husdyrbrugets anlæg og dermed lever op til beskyttelsesniveauerne for BAT og ammoniak når de stillede vilkår og den generelle lovgivning overholdes.

Nedenfor er givet en beskrivelse af kravene vedr. BAT og emissionsgrænserne for ammoniak samt en opsummering af de valgte teknologier og vilkår.

Beskrivelse af vilkår

For at sikre gennemførelse af BAT er der stillet vilkår til udformning og drift af staldene.

For at sikre at husdyrbruget lever op til BAT kravene for management stilles der vilkår til at vand- og energiforbrug skal registreres årligt samt at der skal foretages en energiscreening af husdyrbruget hvert 4. år. På denne måde sikre Silkeborg Kommune at der ikke sker en utilsigtet stigning i forbruget og at der altid er fokus på at bruge de mest energieffektive løsninger. Vilkår om beredskabsplan følger også kravene til BAT på management området. Vilkårene fremgår af afsnit 5.

BAT – GENERELT

BAT er på dansk oversat til, 'bedste tilgængelige teknik' og er en fællesbetegnelse for teknikker og teknologier, som kan begrænse forurening fra stalde eller lager. BAT begrebet er vedtaget i EU og er gældende for alle større virksomheder, der overskrider grænseværdierne i bekendtgørelse om listevirksomheder bilag 1 samt for husdyrbrug med en udledning større end 3.500 kgNH₃-N/år. Forurening skal forstås i bred forstand hvor både belastning med næringsstoffer, forebyggelse af uheld og forbrug af ressourcer (vand, foder, energi) er omfattet af BAT.

BAT – EMISSIONSGRÆNSEVÆRDI FOR AMMONIAK

Fra husdyrproduktioner frigives der ud over næringsstoffer i gyllen også ammoniak til luften. Næringsstoffer fra gyllen håndteres via gødningsregnskabet og husdyrgødningsbekendtgørelsen og lever herigennem op til BAT kravene. For den luftbårne ammoniak fra stalden gælder det, at der er fastsat emissionsgrænseværdier for BAT-niveauet i husdyrgodkendelsesbekendtgørelsen, der skal overholdes i forbindelse med en godkendelse. I den konkrete ansøgning er emissionsgrænseværdien for ammoniak beregnet til 4641 kgN/år og den faktiske udledning er beregnet til 4516 kgN/år. Kravet er dermed overholdt.

Det er en del af princippet om anvendelse af BAT, at der ikke kan stilles krav om anvendelse af en bestemt teknik. Dette valg skal ansøger selv træffe. Derimod kan kommunen fastholde emissionsgrænseværdien for anlægget, som er opnåelige ved anvendelse af BAT.

Beskrivelse af vilkår

Kommunen fastsætter vilkår, der sikrer, at emissionerne under normale driftsforhold ikke ligger over de emissionsniveauer, der er forbundet med den bedste tilgængelige teknik, som fastsat i BAT-konklusionerne.

For at sikre, at emissionsgrænseværdien, som angivet ovenfor, ikke overstiges, stilles der vilkår til at gulvsystemer, produktionsarealer og dyretyper skal følge det ansøgte.

Miljøstyrelsens BAT-standardvilkår skal anvendes uanset niveauet for emissionsgrænseværdierne i BAT-konklusionerne, når Miljøstyrelsens BAT-standardvilkår er strengere.

Andre regler i husdyrgodkendelsesbekendtgørelsen, lov om husdyrbrug og anvendelse af gødning eller anden gældende lovgivning kan også kræve strengere vilkår, end hvad emissionsgrænseværdierne medfører.

Beskrivelse af teknologi til opfyldelse af BAT ammoniak

Den nye gyllebeholder etableres med fast overdækning, som nedsætter ammoniakfordampningen fra beholderen med 50%.

PÅVIRKNING AF NATUR MED AMMONIAK

Afsætningen af luftbåren ammoniak på omkringliggende naturområder, fra det ansøgte dyrehold på Sorringvej 85 er beregnet i husdyrgodkendelse.dk. Ammoniak kan påvirke naturtilstanden og derigennem levesteder for vilde dyr og planter (bilag VI arter).

AMMONIAKFØLSOMME NATURTYPER KATEGORI 1, 2, 3-NATUR

Den ammoniakfølsomme natur, som er beskyttet, jf. husdyrgodkendelsesbekendtgørelsens bilag 3 er opdelt i tre kategorier.

Kategori 1-natur: Omfatter ammoniakfølsomme Natura 2000-naturtyper, som indgår i udpegningsgrundlaget for området og er kortlagte af Naturstyrelsen i forbindelse med Natura 2000 planlægningen. For de Natura 2000-naturtyper, som ikke er kortlagt (primært søer), skal kommunen vurdere den eventuelle påvirkning. Kategori 1-natur omfatter ligeledes § 3-heder og -overdrev indenfor Natura 2000-områder, som ikke er nævnt ovenfor.

Kategori 2-natur: Omfatter højmoser, lobeliesøer samt heder større end 10 ha og overdrev større end 2,5 ha, som er omfattet af naturbeskyttelseslovens § 3, og som ligger udenfor Natura 2000-områder.

Øvrige ammoniakfølsomme naturområder, jf. § 2 stk. 1 i husdyrgodkendelsesbekendtgørelsen:

Kategori 3-natur: Kommunen skal konkret vurdere følgende beskyttede, ammoniakfølsomme naturtyper uden for Natura 2000-områder, som ikke er omfattet af kategori 1 og 2: Heder, moser og overdrev, som er beskyttet efter naturbeskyttelseslovens § 3, samt ammoniakfølsomme skove. En nærmere definition af ammoniakfølsom skov fremgår af husdyrgodkendelsesbekendtgørelsens bilag 3 pkt. 3 ad C.

BILAG IV ARTER

Ligeledes påhviler det kommunen at vurdere konkret, om en ansøgt aktivitet vil være i overensstemmelse med Habitatdirektivforpligtelserne. Ifølge bekendtgørelsen om udpegning og administration af internationale naturbeskyttelsesområder samt beskyttelse af visse arter⁶, skal der foretages en vurdering af, om projektet i sig selv eller i forbindelse med andre planer og projekter kan påvirke et internationalt naturbeskyttelsesområde væsentligt. Desuden skal der ske en vurdering af om det ansøgte projekt kan beskadige eller ødelægge yngle- og rasteområder i det naturlige udbredelsesområde for de dyrearter, der er optaget i Habitatdirektivets bilag IV eller ødelægge de plantearter der er optaget i Habitatdirektivets bilag IV.

BESKYTTELSESNIVEAUER FOR AMMONIAKFØLSOMME NATURTYPER

⁶ Bekendtgørelse nr. 926 af 27. juni 2016 om udpegning og administration af internationale naturbeskyttelsesområder samt beskyttelse af visse arter.

Krav til maksimal ammoniakdeposition for de forskellige ammoniakfølsomme naturtyper, jf. kategori 1-, kategori 2- og kategori 3-natur fremgår af nedenstående tabel 1.

Tabel 1. Beskyttelsesniveauer for bestemte ammoniakfølsomme naturtyper:

Naturtyper	Fastsat beskyttelsesniveau
Kategori 1. Ammoniakfølsomme Natura 2000 naturtyper samt øvrige heder og overdrev indenfor Natura 2000 områder	Max. totaldeposition afhængig af antal husdyrbrug i nærheden*): 0,2 kg N/ha/år ved > 1 husdyrbrug 0,4 kg N/ha/år ved 1 husdyrbrug 0,7 kg N/ha ved 0 husdyrbrug.
Kategori 2. Ammoniakfølsomme naturområder udenfor Natura 2000, som er højmoser, lobeliesøer, heder større end 10 ha, samt overdrev større end 2,5 ha.	Max. total deposition på 1,0 kg N/ha/år.
Kategori 3. Heder, moser og overdrev, som er beskyttet af naturbeskyttelseslovens § 3, og ammoniakfølsomme skove	Kommunen vurderer konkret, om der skal fastsættes vilkår om max. merdeposition. Kravet må dog ikke være under en max. merdeposition på 1,0 kg N/ha pr. år

* Kumulationsmodel for antal husdyrbrug i nærheden fremgår af § 25 stk. 2,3 i husdyrgodkendelsesbekendtgørelsen.

Kategori 1 natur (Kvælstoffølsomme naturtyper indenfor natura 2000)

Nærmeste Natura2000 område er EF-habitatområde Gudenå og Gjern Bakker, som ligger mere end 3 km nordvest for ejendommen.

Beregninger viser, at det ansøgte ikke giver anledning til deposition på kvælstoffølsomme naturtyper i habitatområdet. Det ansøgte vurderes på den baggrund ikke at kunne påvirke kvælstoffølsom natur i habitatområdet.

Kategori 2 natur (Højmoser, lobeliesøer, heder større end 10 ha og overdrev større end 2,5 ha)

Det nærmeste område med kategori 2 natur er et overdrev, som ligger ca. 2,5 km syd for ejendommen.

Beregninger viser, at der ikke vil være en deposition på overdrevet fra det ansøgte. Det ansøgte vil således ikke påvirke overdrevet.

Kategori 3 natur (Heder, moser og overdrev og ammoniakfølsomme skove)

Nærmeste kategori 3 natur er en lille mose, som ligger ca. 600 meter nordvest for anlægget. Mosen er domineret af rørgræs og stor nælde og vurderes ikke at være kvælstoffølsom.

Ifølge beregningerne er der en merdeposition på mosen på 0,2 kg N/ha/år.

Den forholdsvis lille merdeposition vurderes ikke at påvirke det ikke særligt kvælstoffølsomme moseområde.

Nærmeste potentielt kvælstoffølsomme skovområde ligger ca. 1 km syd for ejendommen. Der kan beregnes en meget lille deposition på skovområdet på 0,1 kg N/ha/år. Den beskedne deposition vil ikke påvirke skovområdet.

Anden natur

Der findes flere mindre vandhuller ca. 500 meter fra ejendommen. Disse er beliggende i marker og vurderes at være næringspåvirkede som følge af at deres beliggenhed umiddelbart op til gødskede arealer. Der vil ikke være påvirkninger fra anlægget på disse vandhuller.

Beskyttede og sjældne arter (Bilag IV, rødliste mv.)

En række dyr og planter, der er omfattet af habitatdirektivets bilag IV kan have levested, fødesøgningsområde eller sporadisk levested på eller omkring ejendommen.

På baggrund af kommunens kendskab til disse arters udbredelse kan der måske være arter af flagermus, stor vandsalamander, spidssnudet frø, løgfrø eller markfirben i området.

Disse arter vil særligt være tilknyttet de omkringliggende naturområder. Da de omkringliggende naturområder ikke påvirkes af det ansøgte, så vurderes der at Bilag IV arter ikke vil blive påvirket væsentligt.

GENER

Ansøger har beskrevet de potentielle gener fra husdyrbruget. Der er i den indsendte projektbeskrivelse gjort rede for tiltag, der sikrer de omkringboende mod væsentlige gener i form af lugt, støv, støj, lys, rystelser, fluer og uhygiejniske forhold.

Silkeborg Kommune har i nedenstående afsnit suppleret ansøgers vurdering samt tilføjet en beskrivelse af de lovgivningsmæssige krav. For de afsnit der ikke er kommenteret nedenfor, finder Silkeborg Kommune ansøgers vurdering og beskrivelse tilstrækkelig. Der er stillet vilkår der sikrer at de omkringboende ikke oplever væsentlige gener i form af lugt, støv, støj, lys, rystelser, fluer og uhygiejniske forhold.

Beskrivelse af Vilkår

Der er sat vilkår til, at gulvsystemer, dyretyper og produktionsarealer ikke må ændres, da det kan medføre en øget lugtemission. Der stilles desuden vilkår om, at i tilfælde af, at der forekommer større gener end forventet, så skal ansøger udarbejde en handleplan for at nedbringe generne. Handleplanen skal godkendes af kommunen.

For at sikre en effektiv skadedyrsbekæmpelse stilles der vilkår til at retningslinjerne fra Århus Universitet følges samt at foderanlæg renholdes.

Silkeborg Kommune accepterer en overskridelse af de vejledende grænseværdier for aften og natperiode i op til 15 dage årligt.

Såfremt der indkommer klager over støj fra produktionsanlægget med tilknyttede aktiviteter, vil kommunen indhente dokumentation for, at støjkravene i Miljøstyrelsens vejledning nr. 5/1984 om 'Ekstern støj fra virksomheder' overholdes.

LUGT

GENERELT VEDR. LUGT

Lugt kommer fra produktionen i staldanlægget og fra gødningshåndtering. Den reelle lugtpåvirkning fra husdyrbrugets anlæg vil afhænge af flere forhold som vindretning og temperatur. Lugtpåvirkningen vil dog generelt kunne minimeres ved grundig og hyppig rengøring af de overflader, som husdyrgødning og foderrester afsættes på samt ved minimering af det tidsrum, som gylleomrøring og gylleudbringning foretages i.

Landzonen betragtes normalt som landbrugets arbejdsområde, hvilket betyder, at beboere i landzonen skal tåle en del lugtgener. Der er dog fastsat en tålegrænse for lugt afhængig af, om der er tale om byzone, samlet bebyggelse eller enkelt bolig, uden landbrugspligt, i det åbne land.

Princippet for lugtberegningen er, at man ud fra oplysninger om dyretype, staldsystem og produktionsareal beregner en lugtgeneafstand, som er den afstand der minimum skal være fra lugtcentrum til de omkringboende. Gødningslagre er ikke medtaget i lugtberegningen, da placeringen af disse reguleres af generelle regler, hvor der er taget højde for eventuelle lugtgener.

Geneafstanden skal beregnes efter både Miljøstyrelsens lugtmodel og efter FMK-modellen.

RESULTATET AF IT-SYSTEMETS LUGTBeregning

Det fremgår af ansøgers miljøkonsekvensrapport at alle geneafstande for lugt er overholdt.

I it-systemet beregnes en korrigeret samt en ukorrigeret geneafstand. I den korrigerede geneafstand er der taget højde for vindretningen i forhold til placeringen af anlæggene samt eventuel kumulation med andre husdyrbrug.

Geneafstanden er den afstand der som minimum skal overholdes fra det vægtede lugtcentrum på den pågældende ejendom. Den vægtede gennemsnitsafstand er den afstand, der reelt er fra lugtcentrum til det punkt, der skal beregnes til. Den vægtede gennemsnitsafstand skal derfor være større end den korrigerede geneafstand, for at lugtkravet er overholdt.

Når de beregnede afstandskrav til nærmeste beboelse, samlet bebyggelse og byzone er overholdt, har kommunen ikke mulighed for at skærpe lugtgenekriterierne. Beboelser indenfor konsekvensområdet der er på 516 m kan opleve øget lugt som følge af udvidelsen. Konsekvensområdet beregnes i Husdyrgodkendelse.dk og bruges som høringsradius. I de tilfælde hvor lugtkonsekvenszonen er kortere end lugtgeneafstanden til byzone, skal beboere indenfor lugtgeneafstanden høres.

STØJ

Der er foretaget en vurdering af den støj, der kan forventes fra de anlæg og maskiner der ligger på ejendommens bygningsparcel. Støj i forbindelse med markdrift, er ikke omfattet af vurderingen.

For landbrugsvirksomheder i det åbne land anbefaler miljøstyrelsen at der henvises til de vejledende støjgrænser for 'type 3-blandet bolig og erhverv' jf. vejledningen om ekstern støj⁷. Ifølge vejledningen må ejendommens bidrag til støjniveau ikke overstige følgende værdier ved nabobeboelser eller deres opholdsarealer i punktet 1,5 m over terræn, angivet som det ækvivalente, konstante, korrigerede støjniveau målt i dB(A). Tallene i parentes angiver midlingstiden indenfor den pågældende periode:

	Periode	Støjgrænse	Midlingsperiode
Dag	Kl. 07- 18	55 dB(A)	(8 timer)
Aften	Kl. 18- 22	45 dB(A)	(1 time)
Nat	Kl. 22- 07	40 dB(A)	(½ time)
Lørdag	Kl. 07- 14	55 dB(A)	(7 timer)
Lørdag	Kl. 14- 22	45 dB(A)	(4 timer)
Søn- og helligdag	Kl. 07- 22	45 dB(A)	(8 timer)

Herudover må støj fra husdyrbrug i natperioden (kl. 22 – 07) ikke overstige 55 dB(A) målt som spidsværdi.

Silkeborg Kommune har ifm. udarbejdelse af godkendelsen, lavet en orienterende støjberegning, for at afdække støjkloder, der potentielt kunne overskride grænseværdierne i støjvejledningen. Helt generelt gælder det for alle husdyrbrug, at en del af de støjende aktiviteter foregår i forbindelse med markarbejdet om foråret og om efteråret. Særligt i forbindelse med høst kan det være nødvendigt at køre i marken i døgndrift. Ved udbringning af gylle kan det også være nødvendigt, at der køres om natten for at blive færdig i et område

Ansøger har oplyst at der kan forekomme transporter i aften- og natperioden (18-07), i forbindelse med ensilering og gyllekørsel. Dette er dog begrænset til ca. 15 dage om året. transporter hele døgnet i forbindelse med høst og gylleudbringning på markerne.

I Beregningerne er der taget højde for afstand til naboen, støjreflekterende flader ved støjkloden, terrænoverfladen (hård/blød) ved støjkloden og væsentlig afskærmning imellem nabo og støjklode. I tabel 2-45 ses resultaterne for de enkelte typer af støjkloder. Hvor de vejledende grænseværdier ikke er overholdt er teksten markeret med rødt.

I tabel 2 er der valgt 100 % midlingstid, da det forudsættes at ilægning af ensilage er en kontinuerlig proces over nogle dage.

⁷ Miljøstyrelsens støjvejledning nr. 5 af 1984

Tabel 2 Malkemaskine med kildestyrke på 88 dB (afskærmet kompressor).

	Tidsinterval	Grænseværdi	Midlingstid	Driftstid	Resultat
Hverdage	7.00-18.00	55 dB	8 t	100 %	36 dB
Lørdag	7.00-14.00	55 dB	7 t	100 %	36 dB
Lørdag	14.00-18.00	45 dB	4 t	100 %	36 dB
Søn- og helligdage	7.00-18.00	45 dB	8 t	100 %	36 dB
Aften	18.00-22.00	45 dB	1 t	100 %	36 dB
Nat	22.00-7.00	40 dB	½ t	100 %	36 dB

Tabel 3 Ensilage kørsel med kildestyrke på 103 dB (traktorstøj).

	Tidsinterval	Grænseværdi	Midlingstid	Driftstid	Resultat
Hverdage	7.00-18.00	55 dB	8 t	100 %	50 dB
Lørdag	7.00-14.00	55 dB	7 t	100 %	50 dB
Lørdag	14.00-18.00	45 dB	4 t	100 %	50 dB
Søn- og helligdage	7.00-18.00	45 dB	8 t	100 %	50 dB
Aften	18.00-22.00	45 dB	1 t	100 %	50 dB
Nat	22.00-7.00	40 dB	½ t	100 %	50 dB

I tabel 3 er driftstiden sat til 100% da ensilering foregår kontinuerligt. Dette resulterer i en overskridelse af de vejledende grænseværdier for lørdag (14-18), søn- og helligdage, aftenperioden og natperioden.

Tabel 4 Udkørsel fra ny udkørsel med kildestyrke på 103 dB (traktorstøj).

	Tidsinterval	Grænseværdi	Midlingstid	Driftstid	Resultat
Hverdage	7.00-18.00	55 dB	8 t	1 %	37 dB
Lørdag	7.00-14.00	55 dB	7 t	1 %	37 dB
Lørdag	14.00-18.00	45 dB	4 t	2 %	40 dB
Søn- og helligdage	7.00-18.00	45 dB	8 t	1 %	37 dB
Aften	18.00-22.00	45 dB	1 t	2 %	40 dB
Nat	22.00-7.00	40 dB	½ t	4 %	43 dB

I tabel 4 er der brugt en forventet støjperiode på ca. 1 minut, da det vurderes, at indkørsel via den nye markvej maksimalt vil give støjgener af ca. 1 minuts varighed. Det giver en ca. driftstid på 4 % om natten, hvilket resulterer i en overskridelse af den vejledende grænseværdi med 3 dB.

Tabel 5 Omrøring af gylle med kildestyrke på 103 dB (traktorstøj).

	Tidsinterval	Grænseværdi	Midlingstid	Driftstid	Resultat
Hverdage	7.00-18.00	55 dB	8 t	100 %	51 dB
Lørdag	7.00-14.00	55 dB	7 t	100 %	51 dB
Lørdag	14.00-18.00	45 dB	4 t	13 %	42 dB
Søn- og helligdage	7.00-18.00	45 dB	8 t	100 %	51 dB
Aften	18.00-22.00	45 dB	1 t	50 %	48 dB
Nat	22.00-7.00	40 dB	½ t	100 %	51 dB

I tabel 5 er der antaget en varighed på støjkilden på 30 min. Dette resulterer i en overskridelse af de vejledende grænseværdier for søn- og helligdage, aftenperioden og natperioden.

Silkeborg Kommune stiller vilkår om maksimal støjbelastning i overensstemmelse med de anbefalede støjgrænser for at fastholde anlægget på et acceptabelt støjniveau for normale landbrugsaktiviteter. Støjkvilkårene for landbrugsdrift omfatter al støj fra virksomheden, dvs. også støj fra andet end faste, tekniske installationer. Ud fra ovenstående beregninger fremgår det at der som udgangspunkt skal stilles vilkår til tidspunkter for ensilering, ind- og udkørsel til og fra den nye indkørsel samt placering af aktivitet i forbindelse med omrøring og pumpning af gylle for at sikre, at støjgrænserne er overholdt.

Silkeborg Kommune kan dog i visse tilfælde acceptere, at der kan ske overskridelse af de vejledende støjgrænser i forbindelse med sæsonbetonede aktiviteter, som fx ensilering og gylleudbringning.

Ansøger har indsendt en beskrivelse af og argumentation for, hvorfor det ikke vil være teknisk muligt og økonomisk proportionalt, at nedbringe støjen til de vejledende støjgrænser, eller at skulle efterleve vilkår som begrænser tidspunkterne for visse aktiviteter. Den indsendte beskrivelse og argumentation er vedhæftet som bilag 5.

Silkeborg Kommune er enig i ansøger argumenter og vurderer at en overskridelse af de vejledende grænseværdier 15 dage om året kan accepteres.

I vurderingen er der, udover ansøgers beskrivelse og argumentation, lagt vægt på, at der er tale om en eksisterende gyllebeholder og en eksisterende ensilageplads, som nu bliver med fast bund og afløb, som beskrevet i byggebladet for ensilagepladser. Der er altså tale om eksisterende forhold, som bliver forbedret, så risikoen for negativ påvirkning af miljøet bliver mindre. Herudover er der, i vurderingen, taget med at overskridelsen ved den nye udkørsel ligger inden for usikkerheden i den orienterende beregning, hvilket kan betyde at støjgrænsen er overholdt i praksis.

Det vurderes at husdyrbrugets øvrige aktiviteter ikke giver anledning til et støjniveau, der er højere, end der almindeligvis må forventes i et landbrugsområde. Silkeborg Kommune vurderer, at de beskrevne tiltag samt de stillede vilkår, vil begrænse støjpåvirkningen af omgivelserne, så husdyrbruget ikke vil give anledning til væsentlige støjgener for de omkringboende.

Såfremt der indkommer klager over støj fra produktionsanlægget med tilknyttede aktiviteter, vil kommunen indhente dokumentation for, at støjkraevne i Miljøstyrelsens vejledning nr. 5/1984 om 'Ekstern støj fra virksomheder' overholdes.

ALTERNATIVE MULIGHEDER

Ansøger har i miljøkonsekvensrapporten beskrevet de alternative placeringsmuligheder, herunder 0-alternativet samt tiltag i forbindelse med ophør af driften. Der er i den indsendte projektbeskrivelse gjort rede for tiltag, der sikrer at husdyrbrugets anlæg overleveres i forsvarlig miljømæssig tilstand ved ophør.

Silkeborg Kommune finder ansøgers vurdering og beskrivelse tilstrækkelig.

9. BILAGSOVERSIGT

Bilag 1 – Udsendelsesliste

Bilag 2 – Oversigtskort

Bilag 3 – Udsprinklingsareal

Bilag 4 - Forskrift for håndtering og opbevaring af olie og kemikalier

Bilag 5 – Ansøgers argumentation for hvorfor det ikke er teknisk muligt eller økonomisk proportionalt at overholde de vejledende støjgrænser

Bilag 1 – Hørings- og orienteringsliste

Følgende er orienteret om udkast til afgørelse om §16a miljøgodkendelse på Sorringvej 85

Ansøger: Steen Nørgård Madsen

Konsulent: Christian Bach Knudsen, Velas I/S

Ejere og beboere af nedenstående adresser:

Den Grønne Vej 20
8883 Gjern

Høggholmsvej 10
8600 Silkeborg

Sorringvej 69
8600 Silkeborg

Sorringvej 70
8600 Silkeborg

Sorringvej 72
8600 Silkeborg

Sorringvej 77
8600 Silkeborg

Tingvejen 18
8883 Gjern

Tingvejen 24
8883 Gjern

Den Grønne Vej 26
8600 Silkeborg

Høggholmsvej 1
8600 Silkeborg

Høggholmsvej 5
8600 Silkeborg

Sorringvej 69
8600 Silkeborg

Sorringvej 72
8600 Silkeborg

Sorringvej 75
8600 Silkeborg

Sorringvej 77
8600 Silkeborg

Sorringvej 79
8600 Silkeborg

Sorringvej 80
8600 Silkeborg

Sorringvej 83
8600 Silkeborg

Sorringvej 85
8600 Silkeborg

Sorringvej 87
8600 Silkeborg

Sorringvej 91
8600 Silkeborg

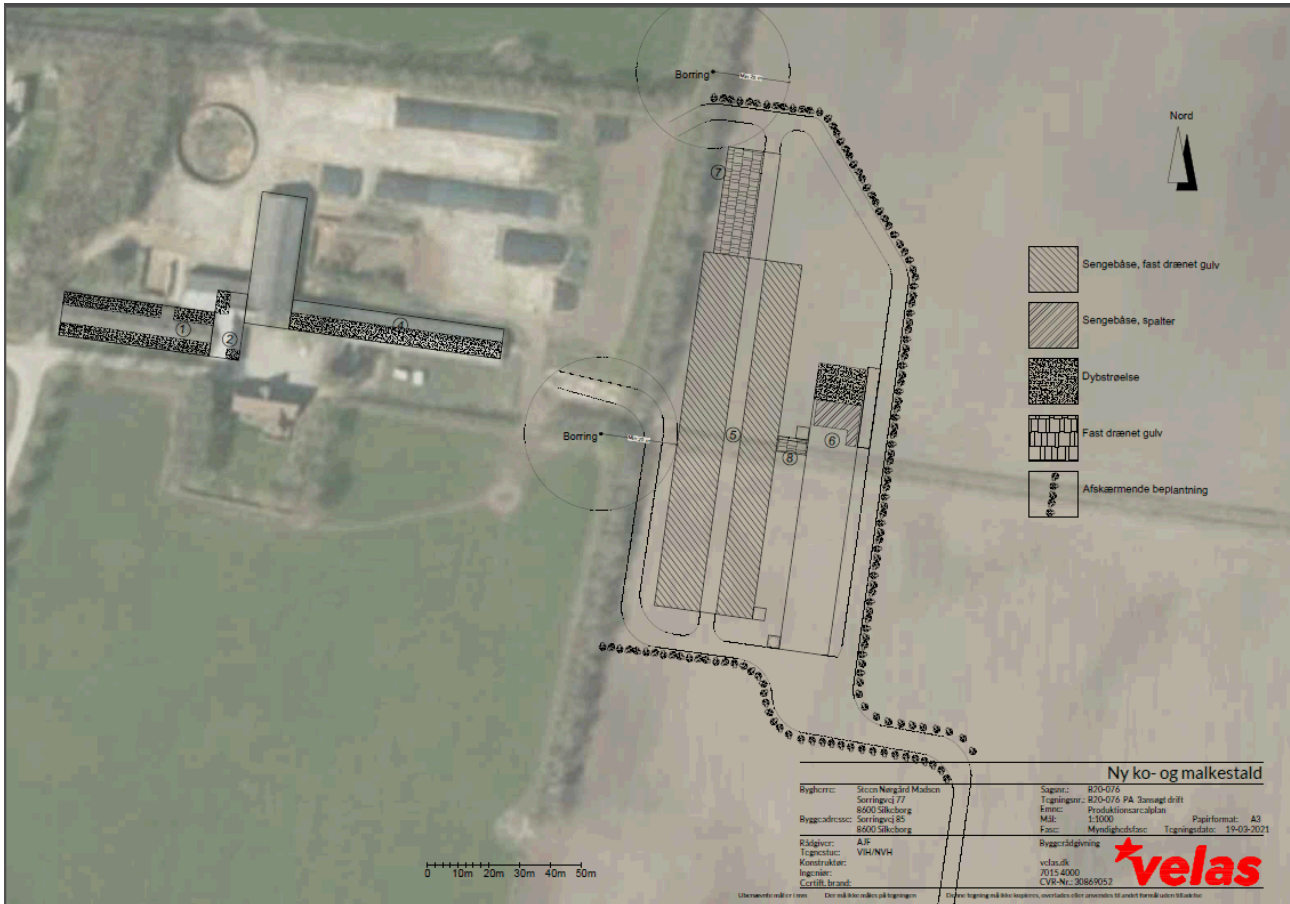
Tingvejen 15
8883 Gjern

Tingvejen 18
8883 Gjern

Tingvejen 22
8883 Gjern

Tingvejen 24
8883 Gjern

Oversigtskort



Udsprinklingsareal



Oversigtskort Sorringvej 85 8600 Silkeborg			
Måleforhold: 1:2000 Bemærkning:		70154000 - www.Velas.dk Østervig, Års, Viborg, Søften, Horsens, Samsø, Vissenbjerg, Års	
		Dato 16.03.2021	Init. cbk

Regler for håndtering og opbevaring af olie og kemikalier 2.0



Akut forurening Ring 112

Indhold

Kapitel 1: Indledning	4
§ 1. Formål	4
§ 2. Gyldighedsområde	4
Definitioner.....	4
Kapitel 2: Opbevaring.....	5
§ 3. Generelle regler.....	5
§ 4. Emballage	6
§ 5. Indretning af areal til beholdere	7
§ 6. Opbevaring af akkumulatorer	9
Kapitel 3: Indretning og drift af påfyldnings- pladser for motorbrændstof.....	9
§ 7. Generelt om påfyldningspladser.....	9
§ 8. Indretning af udendørs påfyldningsplads med tæt belægning	9
Regler for udendørs påfyldningspladser, hvor der tankes under 25.000 liter årligt.....	10
Regler for udendørs påfyldningspladser, hvor der årligt tankes 25.000 liter eller derover.....	11
Regler for indendørs påfyldningsplads.....	12
§ 9. Påfyldningspistol og -slange.....	12
Kapitel 4: Administrative bestemmelser	13
§ 10. Tilsyn og kontakt	13

§ 11. Straf ved overtrædelse af forskriften	13
§ 12. Dispensation og klage	13
§ 13. Lovgrundlag	13
§ 14. Ikrafttrædelse	13

Bilag 1:.....	14
----------------------	-----------

Information om anden lovgivning	14
Byggetilladelse og andre tilladelser.....	14
Underjordiske tanke	15

Kapitel 1: Indledning

§ 1. Formål

Formålet med denne forskrift er at sikre, at olie og kemikalier opbevares og håndteres forsvarligt for at undgå forurening af jord, grund- vand, søer og vandløb samt kloaksystem.

§ 2. Gyldighedsområde

Denne forskrift omfatter både råvarer, færdigvarer samt affald, der indeholder olie og kemikalier.

Forskriften gælder for alle virksomheder og institutioner i Silkeborg Kommune.

Forskriften gælder ikke for opbevaring og håndtering af olie og kemikalier, hvis dette er omfattet af anden lovgivning eller andre bestemmelser (fx miljøgodkendelser, benzinstationsbekendtgørelsen, auto- værkstedsbekendtgørelsen eller olietankbekendtgørelsen).

Forskriften gælder kun for overjordiske oplag af olie- og kemikalier samt affaldsprodukter herfra.

Definitioner

En tæt belægning er en belægning, der er tæt i forhold til de væsker, du opbevarer.

En påfyldningsstuds er stedet på motorkøretøjet, hvor påfyldnings-slangen kan tilkobles.

Påfyldningsslange er slangen på diesel/benzintanken til brug ved påfyldning af motorkøretøjet.

Vandige recipienter er søer, åer, vandløb, hav og grundvand og lignende.

En udleveringsstander er apparatur til aftapning af brændstof, typisk placeret direkte på den overjordiske lagertank. Hvis udleveringsstanderen er tilknyttet en nedgravet lagertank, udgør den typisk en selvstændig enhed stående på jorden, som på benzinstationer.

Lagertank er den tank, der indeholder brændstof, der aftappes.

Kapitel 2: Opbevaring

§ 3. Generelle regler

Akkumulatorer, olie og kemikalier skal opbevares og håndteres så spild i forbindelse med uheld, tæring, aftapning og omhældning ikke kan forurene jord, grundvand, søer, vandløb eller kloak.

Påfyldning og tømning skal foregå på forsvarlig vis.

Opbevaringen skal foregå på et plan og tæt belægning og indrettes, så håndtering af indhold i beholderen kan ske uden at spilde.

Silkeborg kommune betragter som udgangspunkt følgende som en tæt belægning:

En tæt belægning er en fast belægning, der i løbet af påvirkningstiden ikke mister sin evne til at tilbageholde olier eller kemikalier fra at gennemtrænge belægningen.

Fliser, SF-sten og lignende anses derfor **ikke** som tætte belægninger til opbevaring af olie og kemikalier

Tætte belægninger skal etableres således, at de er i stand til at modstå de mekaniske påvirkninger, som de bliver udsat for. Belægningerne skal være i god vedligeholdelsesmæssig stand. Skader og utætheder i tætte belægninger skal udbedres straks, efter at de er konstateret.

Der skal altid være tilstrækkeligt opsamlingsmateriale i form af f.eks. kattegrus eller sand tilgængelig på virksomheden til opsamling ved spild eller uheld.

§ 4. Emballage

Olie og kemikalier skal opbevares i egnede beholdere med tæt-sluttende låg. Beholderne skal være beregnet til formålet og i god vedligeholdelsesmæssig stand, og tydeligt mærket med angivelse af indhold.

For råvarer og færdigvarer er originalemballagen egnede beholdere. Egnede beholdere til affald med olie eller kemikalier er som udgangspunkt følgende:

- Tanke godkendt iht. olietankbekendtgørelsen
- Dobbeltvæggede palletanke
- Dobbeltvæggede tanke fremstillet til opbevaring af affaldsprodukter fra olie- og kemikalier
- Original emballage i form af tromler, dunke og lignende
- Andre beholdere designet til opbevaring af farligt affald

Silkeborg Kommune afgør om de anvendte beholdere er egnede til formålet, samt om de er i god vedligeholdelsesmæssig stand.

§ 5. Indretning af areal til beholdere

Opbevaring af olie og kemikalier skal foregå, så der ikke er risiko for afledning af spild til jord, kloaksystem eller vandløb. Oplaget skal ALTID være overdækket og afskærmet mod nedbør, samt sikres mod påkørsel og hærværk.

OBS: Husk at forskriften ikke gælder for bl.a. diesel, benzin og olietanke, som er reguleret af anden lovgivning jf. § 2.

Det vil sige, at dieselolie- og fyringsolietanke ikke er omfattet af § 5.

Pladser til oplag af olie og kemikalier skal derudover indrettes på én af følgende måder:

På en tæt belægning: Der skal være en opkant langs randen af pladsen, hvis der er risiko for afledning til kloak, dræn, jord eller vandige recipienter. Det afgrænsede område skal kunne rumme indholdet fra den største beholder.

På en tæt spildbakke: Spildbakken skal kunne rumme indholdet af den største beholder på spildbakken. En tæt spildbakke skal være af materialer, som er holdbare overfor de stoffer, som opbevares. Hvis opbevaring sker i dobbeltvæggede tanke skal spildbakken kun kunne opsamle spild omkring påfyldningen.

Pladser der ved vedtagelse af denne forskrift har tæt belægning og fald mod afløb til tæt opsamlingsbrønd er fortsat lovlige.

Herunder er vist nogle eksempler på korrekt opbevaring af et olie og kemikalieoplag.

Silkeborg Kommune kan, efter miljøbeskyttelseslovens § 42, stk. 1 - 4, stille krav om yderligere forureningsbegrænsende tiltag eller forbud mod et oplag.



Figur 1 Eksempel på indendørs opbevaring



Figur 2 Udendørs opbevaring i container med dobbelt bund.



Figur 3 Udendørs opbevaring under tag med tæt bund og opkant.

§ 6. Opbevaring af akkumulatorer

Akkumulatorer skal opbevares i en tæt syrerestistent beholder. Udendørs opstillede beholdere, som står i det fri, skal være med tætsluttende låg.

Kapitel 3: Indretning og drift af påfyldnings- pladser for motorbrændstof

§ 7. Generelt om påfyldningspladser

Påfyldningspladsen omfatter det areal, hvor påfyldning af motorkøretøjer og lagertanke foregår. Påfyldningspladsen skal indrettes så forurening af jord, grundvand, søer, vandløb og kloaksystemet undgås.

Hvis der sker spild på påfyldningspladsen, skal dette straks opsamles.

Der skal altid være adgang til opsamlingsmateriale til opsamling af spild på påfyldningspladsen.

Påfyldningspladsen må ikke uden særskilt tilladelse anvendes til vaskeaktiviteter.

§ 8. Indretning af udendørs påfyldningsplads med tæt belægning

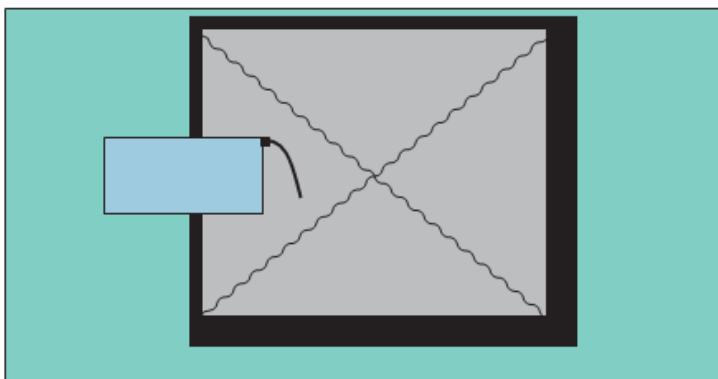
Påfyldningspladsen skal etableres med en belægning, som er tæt overfor benzin og diesel. Belægningen kan enten være støb- te betonplader eller asfalt.

For udendørs påfyldningspladser skal arealerne omkring

påfyldningspladserne have fald væk fra pladsen, så regnvand fra de omkringliggende arealer ikke løber ind på pladsen.

Regler for udendørs påfyldningspladser, hvor der tankes under 25.000 liter årligt.

Under udleveringsstanderen/påfyldningsslangen samt i området for tankning af køretøjer, skal der etableres et areal med en belægning, som er tæt overfor benzin og diesel. Der skal være en afstand på mindst 0,5 meter fra udleveringsstanderen/påfyldningsslangen til yderkanten af den tætte belægning. (Se figur 4).



Figur 4 Indretning af udendørs påfyldningsplads ved tankning på under 25.000 L

Belægningen skal have hældning ind mod midten af påfyldningspladsen.

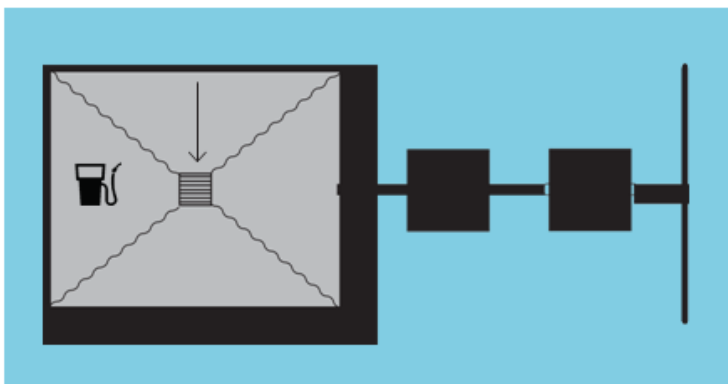
Påfyldningspladsen skal som minimum måle 3x3 m.

Regler for udendørs påfyldningspladser, hvor der årligt tankes 25.000 liter eller derover

Under udleveringsstanderen/påfyldningsslangen samt i området for tankning af køretøjer, skal der etableres et areal med en belægning, som er tæt overfor benzin og diesel. Der skal være en afstand på mindst 0,5 meter fra udleveringsstanderen/påfyldningsslangen til yderkanten af den tætte belægning. Belægningen skal have hældning ind mod midten af påfyldningspladsen. (Se figur 5).

Påfyldningspladsen skal som minimum måle 3x3 m.

Påfyldningspladsen skal være indrettet med fald mod afløb via sandfang til en olie- og benzinudskiller, der som minimum har flydelukke. Pladsen må ikke etableres før end der er givet tilslutningstilladelse hertil.



Figur 5 Indretning af udendørs påfyldningsplads ved tankning over 25.000 liter pr. år.

Regler for indendørs påfyldningsplads

Under udleveringsstanderen/påfyldningsslangen samt i området for tankning af køretøjer, skal der etableres et areal med en belægning, som er tæt overfor benzin og diesel. Der skal være en afstand på mindst 0,5 meter fra udleveringsstanderen/påfyldningsslangen til yderkanten af den tætte belægning.

Belægningen skal have hældning ind mod midten af påfyldningspladsen.

Påfyldningspladsen skal som minimum måle 3x3 m.

Påfyldning må ikke ske, så der er risiko for, at spild vil løbe ud ved porte eller andre udgange til ubefæstede arealer.

§ 9. Påfyldningspistol og -slange

Påfyldningspistol skal lukke automatisk, når tanken er fuld.

Påfyldningsslangen må ikke kunne nå uden for påfyldningspladsens afgrænsninger. Der kan gives dispensation herfor, hvis virksomheden har behov for længere påfyldningsslanger, for at kunne nå op til påfyldningsstedet på køretøjerne.

For at der skal kunne gives dispensation, skal ejer sikre, at der er skiltet omkring olietanken med, at tankning skal foregå på påfyldningspladsen.

Påfyldningsslangen skal være i god stand.

Kapitel 4: Administrative bestemmelser

§ 10. Tilsyn og kontakt

Silkeborg Kommune fører tilsyn med, at forskriftens bestemmelser overholdes.

§ 11. Straf ved overtrædelse af forskriften

Overtrædelse af forskriftens kapitel 2 og 3 kan straffes med bøde efter reglerne i bekendtgørelse om miljøregulering af visse aktiviteter.

§ 12. Dispensation og klage

Silkeborg Kommune kan efter ansøgning dispensere fra reglerne i kapitel 2 og 3, hvis individuelle forhold taler for det. Dispensationer efter denne forskrift kan ikke påklages til anden administrativ myndighed.

Denne forskrift eller afgørelser truffet efter denne forskrift kan ikke påklages til anden administrativ myndighed jf. reglerne i bekendtgørelse om miljøregulering af visse aktiviteter.

§ 13. Lovgrundlag

Forskriften er udarbejdet i henhold til § 20 i Miljøministeriets bekendtgørelse nr. 639 af 13. juni 2012 om miljøregulering af visse aktiviteter med senere ændringer.

§ 14. Ikrafttrædelse

Denne forskrift træder i kraft den 1. august 2012.

Forskriften er annonceret i Ekstraposten den 11. juli 2012 og på Silkeborg Kommunes hjemmeside (www.silkeborgkommune.dk).

Forskriften er vedtaget af Byrådet den 25. juni 2012. Anden udgave er udgivet 1. april 2014.

Bilag 1: Information om anden lovgivning

Byggetilladelse og andre tilladelser

Etablering af olie- og benzinudskiller og tankpladser, overdækninger, containere og skure kræver en godkendelse efter byggeloven og miljøbeskyttelsesloven.

I ukloakerede områder, skal der også søges om tilladelse til udledning til recipient eller om tilladelse til en form for nedsivningsanlæg, opsamlingskølle mv., hvis der skal etableres et afløb med olie og benzinudskiller.

I kloakerede områder skal der ansøges om tilladelse til at tilslutte afløbet til spildevandsledning.

Ansøgninger til ovenstående skal sendes til Silkeborg Kommune, Teknik- og Miljøafdelingen, Søvej 3, 8600 Silkeborg eller virksomhederogjord@silkeborg.dk.

Vi anbefaler, at ansøger på forhånd henvender sig til Silkeborg Kommune, Teknik- og Miljøafdelingen for at drøfte den påtænkte placering.

Har du brug for yderligere oplysninger kan du kontakte Natur- og Miljøsektionen ved Silkeborg Kommune på tlf. 89 70 10 00 eller virksomhederogjord@silkeborg.dk.

Underjordiske tanke

Opbevaring af kemikalier og farligt affald i nedgravede tanke kræver tilladelse efter § 19 i Miljøbeskyttelsesloven.

Som udgangspunkt gives der ikke tilladelse til opbevaring af farligt affald i en nedgravet tank, hvor det ikke er muligt dagligt at kunne tilse tankens sider og bund.

Silkeborg Kommune Teknik- og Miljø Søvej 3,
8600 Silkeborg

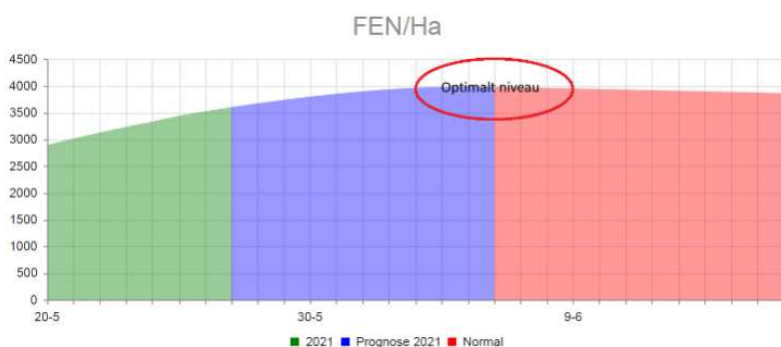
Tekniske udfordringer ved restriktioner for kørsel på ensilageplads mellem kl 18-7

Nedenstående belyser de tekniske konsekvenser for bedriften hvis den pålægges en restriktion om at ensilering kun må foregå mellem kl 7 om morgenen og 18 om aften. Ensilering bruges til at ensilere grovfoder afgrøder, primært græs og majs således at disse kan anvendes som foder hele året. Grovfoderet er det vigtigste foder til malkekøer og kvaliteten af den ensilerede afgrøde afgør hvordan køerne kan fodres for at opnå optimal ydelse. Kvaliteten er ligeledes afgørende for hvor meget tilskuds foder der skal indkøbes. Det tilstræbes altid at have det bedst mulige foderkvalitet sammen med størst mulig mængde for at kunne reducere klimabelastning mest mulig pr produceret enhed.¹ Det er samtidig afgørende for en god konkurrence evne for bedriften.

Dyrkning af græs

Græs afgrøder dyrkes til kvægfoder, for at kunne hjemme dyrke protein og Fibre til køer, græs er den aktuelle bedrifts vigtigste afgrøde. Græs slåes mellem 4-6 gange om året, antal gange afgøres af jordbund, klima, græssort samt vejret det aktuelle år.

For at opnå det bedst mulig resultat med størst mulig udbytte tages slættene efter ønsket foderværdi, således at foderet til køerne kan optimeres bedst mulig. Foderværdien angives i fordøjelighed af organisk stof (FK org stof). For at sikre bedst muligt foder til køerne skal foderværdien ligge på 79-81 FK org Stof². Idet bedriften skal fodre jerseykøer, kræves en meget høj fordøjelighed idet deres kapacitet til optagelse af foder er lavere end hos sortbrogede køer. Størst mulig selvforsyningsgrad af foder til køerne opnås når FK org. Stof i græsset ligger på 81. For at opnå denne fordøjelighed skal græsset ensileres lige inden græsset skrider, dvs. lige inden aksen kan ses. Grunden til at græsset ikke ensileres tidligere hvor der er en højere FK org. Stof, er at der her er en mindre mængde græs, for at opnå det højest mulige udbytte på marken over en sæson er mængden af græs meget væsentlig, da det er mængden af græs der afgør hvilken klimabelastning marken bidrager med. Så udfordringen er derfor at få mest muligt græs af den ønskede kvalitet for at minimere indkøbet af andre foderkilder så meget som muligt.



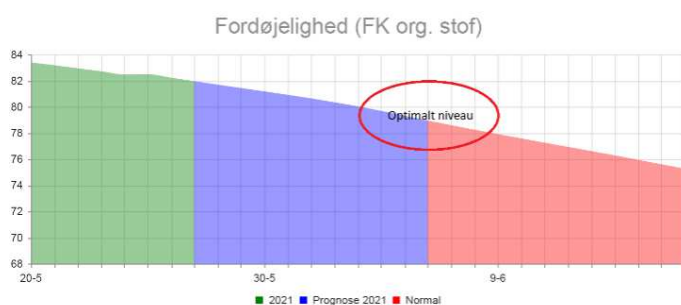
Figur 1: FEn pr hektar (<https://www.vestjysk.dk/nyheder/frisk-graes-klippet-25-maj-2021/>)

I figur 1 over ses Antal foder enheder pr hektar i forhold til dato. I figur 2 ses Fordøjeligheden ud fra slæt tidspunkt, som det kan ses falder FK org stof fra midt maj med lige under ½ point pr dag. Dette medfører at der er et relativt kort vindue til at bjærge græsset af en sådan kvalitet som det ønskes for at opnå en høj

¹ Artikel der beskriver forsøg fra århus universitet ([Udbyttet vigtigst for klimaet | LandbrugsAvisen](#))

² Dyrkningsvejledning for græs og kløvergræs, Landbrugsinfo udgivet af SEGES innovation

selvforsyningsgrad. Både figur 1 og 2 er baseret på SEGES slætprognose, der er et værktøj til hjælpe med at bestemme slættidspunkt, data til modellen er indhentet over de sidste 20 år, ud fra klima modeller baseret på lokalområdet.



Figur 2: Fordøjelighed FK org stof 2021 (<https://kvxp.dk/hvornaar-skal-vi-tage-1-slaet/>)

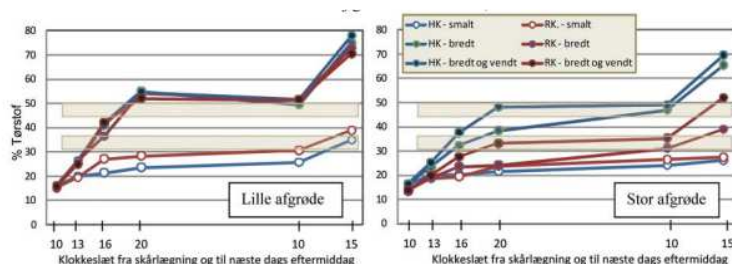
Processen omkring ensilering af græs

Græs der skårlægges har en tørstof procent på omkring 15 procent. For at sikre en ensartet skårlægning skal duggen være af græsset inden skårlægning påbegyndes. For at kunne bjærge foderet skal græsset tørres idet vådt græs ikke kan ilægges en stak og sammen køres. Der vil fra en våd stak være et tab af foderværdi idet en våd stak vil safte. Tørstofprocenten når græsset lægges i en stak er optimalt mellem 30-35. Ved denne tørstofprocent er der det mindste ensileringstab og det mindste tab af foder på marken³.

For tørt græs kan ikke pakkes ordentlig i stakken hvilket giver luftlommer i stakken hvor der sker en fejlægning hvilket gør at partier af foderet risikerer at skulle kasseres. Det er derfor enormt vigtigt at tørstofprocenten er optimal ved ensilering for at sikre en god kvalitet af grovfoderet.

I figur 3 ses et forsøg fra Århus universitet i 2008-2009 for tørringsprofilen på græs afhængig af mængde på marken og skårlægger metode. Her er afgrøden skårlagt kl 10 og der er målt tørstof henover det næste døgn som det ses sker tørring i løbet af dag timerne mens tørring er meget begrænset om natten og ved koldt vejr optages fugt i græsset ([Fortørringsprognose i græs \(indlæg på Plantekongres 2010\) \(au.dk\)](#))

Figur 3 Tørringsprofil for græs, forfatter Karen Søgaard, Århus universitet, 2010 ([Fortørringsprognose i græs \(indlæg på Plantekongres 2010\) \(au.dk\)](#))



Som det ses tager det mellem 6 timer og 30 timer at få græsset tilstrækkeligt tørt til ensilering afhængig af mængde på marken. I tilfælde af dårligt vejr vil tørringstiden være længere, mens optimalt vejr forkorter tørringstiden. Græs der får regn efter skårlægning, vil miste en del af foderværdien idet den udvaskes, og græsset vil efterfølgende skulle tørres til optimalt tørstof niveau inden ensilering.

³ Fra bogen Dyrkning af foder, Bjergmark, Olesen, Mikkelsen, Nielsen, Videncenter for landbrug.

Den generelle anbefaling lyder på en stabil vejrudsigt 3-4 dage med tørt vejr når der skal snittes.

For at kunne snitte ordentligt og undgå ekstra vand i stakken skal duggen være afdampet før snitning og sammenkøring i stakken påbegyndes.

Ensilering af majshelsæd

Majshelsæd snittes af en omgang i slut september til start november afhængig af vejret og sommeren idet majs ikke kan snittes før indlejring af stivelse er i gang. Indlejring af stivelse sker når majsens har fået en vist mængde varme enheder, derfor kan tidspunktet for snitning variere meget afhængig af året.

Idet majsens snittes i efteråret, er der desværre nogle år hvor nedbørsmængden, umuliggør kørsel på marken. Det betyder at det kan være nødvendigt at vente nogle dage på, at marken tørrer op inden bjærgningen påbegyndes. Planterne skal være tørre før snitning påbegyndes da tørstofindholdet i stakken ellers vil blive for lavt, hvilket vil påvirke ensilering og dermed kvaliteten af majshelsæden.

Vejret

For at kunne ensilere er det påkrævet med tørvejr de dage hvor der ensileres fra skårlægning til foderet er bjærget i stakken og forsvarligt dækket af så der ikke kan komme luft og vand til foderet. Det kræves ydermere at der ikke i dagene inden ensilering er faldet for meget vand idet det vil umuliggøre kørsel på markerne.

Herunder ses antal af nedbørsdage inddelt i perioder over året hvor der ensileres. Jeg har inddelt det i tre perioder Maj måned, hvor 1. slæt typisk ensileres, jun-Aug her ensileres 3 slæt af græs, samt sep-nov her ensileres et slæt græs og majsens ensileres. Data fra DMI, nedbørsdage er taget for region midt-vest Jylland, der er benyttet afrunding til nærmeste heltal

År	Maj	Jun-Aug	Sep-nov
2021	24	61	70
2020	13	54	71
2019	17	55	72
2018	6	37	62
2017	11	59	79
2016	20	61	57
2015	24	47	63
2014	15	51	62
2013	16	46	69
2012	10	58	79
2011	16	53	48
gns	17,2	58,2	73,2

Vejret er altid det absolut mest afgørende når det besluttet hvornår der skal ensileres idet regn kan ødelægge et helt slæt græsfoder og derved være ødelæggende for fodringen af køerne.

Maskinkapacitet

For at beregne hvor lang tid det tager at ensilere majs og græs er der taget udgangspunkt i kapaciteten på de brugte maskiner ud fra standard tal der findes på farmtal online. Farmtal online udgives af SEGES Innovation⁴, og er det bedste estimat over kapaciteten på maskiner.

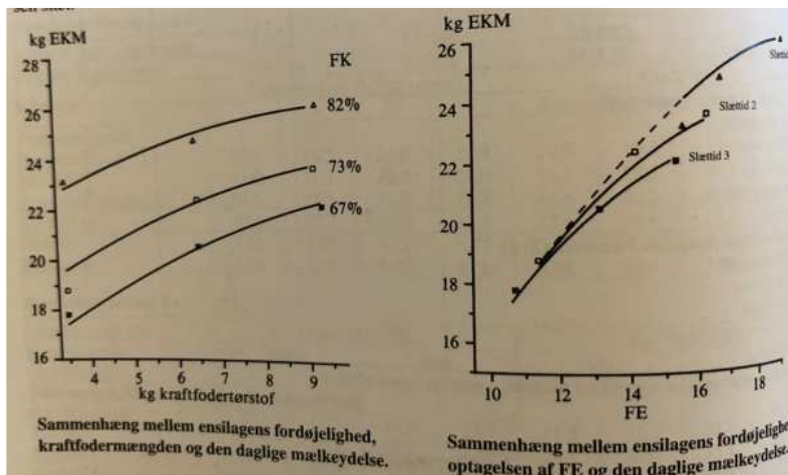
Den begrænsende faktor ved ensilering er kapaciteten på finsnitteren, en stor finsnitter på 800 hk kan ifølge farmtal online snitte omkring 2,7 ha i timen i gennemsnit. Jeg forudsætter at der i græs kan snittes en smule mere og lidt mindre i majs. Jeg antager at der kan køres 3,5 ha i timen i gennemsnit når der snittes græs og 2 ha i timen når der snittes majs.

For at kunne illustrere betydning af et forbud mod at ensilere mellem kl 18-7 tager jeg udgangspunkt i at bedriften har behov for at ensilere 95 ha græs og 100 ha majs til de forventede 400 årskøer med opdræt. Ud over dette kommer græs til afgræsning. For at efterleve de klimakrav som Arla har opsat på producenterne vegne, er der antaget over middel udbytte.

Praktisk betydning ved begrænsning af tidspunkt for ensilering på ensilageplads til mellem kl 7-18.

Som tidligere beskrevet er det nødvendigt, når der snittes græs, at duggen er fordampet. Duggen letter typisk mellem kl 10-11 om formiddagen hvorfor ensileringen først kan begynde på det tidspunkt. Pga. tidsbegrænsningen, skal gummigeden der trykker stakken være færdig til kl 18. Det betyder at det sidste læs i marken, kan snittes omkring kl. 17 for at nå at få det kørt hjem og få stakken afsluttet inden kl 18. Det betyder at der dagligt må forventes, at der kan snittes imellem 6-7 timer når der snittes græs, det betyder at der skal snittes over 4-5 dage. For at undgå at græsset bliver for tørt, (se tidligere) vil det derfor være nødvendigt at skårlægge 4-5 dage i træk i forbindelse med et slæt. Samlet set vil et slæt græs skulle tages over 6-7 dage, mod 3 dage uden tidsbegrænsning. At slættet skal tages over så lang tid gør at vi ikke kan få et slæt hjem af tilstrækkelig kvalitet, idet fordøjeligheden falder for hver dag der går det vil sige for døjeligheden vil være faldet med 2% fra over de 5 dage ensileringen vil tage. I figur 4 ses vigtigheden af en god fordøjelighed for at opretholde en mælkeydelse. I figuren er der rigtig store spring i fordøjeligheden men det giver et billede af vigtigheden af godfoderkvalitet. Det er det meget svært selv ved meget høj tildeling af kraftfoder at kompensere for dårlig græskvalitet, ved en fordøjelighed på 73 procent kan selv en tildeling af kraftfoder på 9 kg tørstof ikke give samme ydelse som en god græsensilage. Her skal det tilføjes 9 kg TS er cirka halvdelen af den mængde tørstof en jerseyko optager pr dag. Som det ses i figuren vil et 10 procent nedgang i fordøjelighed give en 20 % ydelses fald og selv ikke 9 kg indkøbt højnæringsværdi foder kan kompensere for det dårligere foderkvalitet i græs, ydelsen vil fortsat være under niveau af en god græskvalitet. I figuren ved siden af ses muligheden for optagelse af græs afhængig af kvalitet, her ses at jo bedre fordøjelighed des mere græs kan koen optage.

⁴ SEGES der er en uafhængig nonprofit organisation der udføre forskning og innovationsopgaver inden for landbrugs og fødevarer relaterede områder.



Figur 4: FK og stof's sammenhæng med ydelse og nødvendighed af indkøbt foder, Fra Håndbog i kvæghold 2013, videnscenter for landbrug.

For ensilering af majs ses nogenlunde samme billede hvor, det vil være muligt at ensilere i omkring 7 timer om dagen med en snitter kapacitet på 2 ha i timen da vil der skulle bruges mellem 7-8 dage på ensilering, mod forventet 2-3 dage uden begrænsning idet finsnitteren er nødt til at slutte kl 17 for at det sidste foder kan være i siloen og pakket inden kl 18.

For at overstående kan overholdes kræver det ydermere at der er tør vejr i samtlige dage der skal køres, idet regn vil umuliggøre en kontinuerlig ensileringsproces hvilket vil medføre en yderligere forringelse af foderkvaliteten.

Ved en ensilering over så mange dage vil der være et åndetab (energitab) fra en ikke ordentlig afdækket stak. Ved ensilering over så mange dage vil der også være en meget høj risiko for at ensileringen bliver afbrudt af regn hvorved stakken skal dækkes og åbnes senere, dette vil give en meget uheldig ensileringsproces, da ensilering sker under anaerobe forhold. Hver gang de anaerobe forhold brydes skal den tilførte ilt forbruges inden processen kan starte forfra.

Slæt tidspunkt og vejr indvirkning på hinanden

Som eksempel skal der til første slæt, med en begrænsning på hvornår der kan køres på ensilageopbevaringspladsen, være 7 dages sammenhængende tørvejr for hjembringelse af et græsslæt af bare nogenlunde acceptabel kvalitet. I maj hvor 1. slæt hjembringes er der gennemsnitligt 16,2 dage med nedbør. For hjembringelse af foderet kræver det således at 7 af de resterende 15 dage uden nedbør er sammenhængende dage omkring d. 25 maj. hvilket er optimistisk. I nogle år som 2021 og 2015 hvor der kun er 7 tørvejrsgange i hele maj, vil det ikke være muligt at ensilere under de begrænsninger der lægges op til idet vejret simpelt ikke muliggør det.

Samme udfordring vil komme ved de efterfølgende slæt hvor vi både vil være nødt til at gå på kompromis med foderkvalitet og håbe på en usædvanlig god vejrudsigt, for at kunne imødegå de foreslåede restriktioner på kørsel på ensilageopbevaringspladsen.

Samme problem vil opstå med majs, idet vi har sæsonen mod os. Fra sep-nov har der gennemsnitligt de sidste 10 år været 73 regnvejrsgange, dvs. at der er 18 dage med tørvejr og for at vi kan få hjembragt majs, med restriktioner på kørsel på ensilageplads, kræver det at mindst 7 dage er sammenhængende, når majsene er klar. Det kræver ydermere at der forud ikke er faldet så meget nedbør at markerne ikke er farbare.

Maskinstation

Til ensileringsopgaver hyres maskinstation ind til opgaven, de har skårlægger, rive, frakørselsvogne, gummiged (til at trykke stakken sammen), samt finsnitter til denne type opgaver. Denne service sælger de til en række kunder. For at de kan opnå den bedst mulige indtjening er de interesseret i at udnytte deres maskiner mest muligt. En høj udnyttelsesgrad af maskinerne sænker prisen pr kørt time, og giver en rentabel investering for maskinstationen. Maskinstationen ensilerer for en lang række kunder og skal derfor over en relativt kort periode (d.v.s når afgrøden er klar og der er udsigt til tørvejr) nå at snitte græs eller majs hos mange landmænd.

En restriktion af det omfang der lægges op til på bedriften, vil gøre at de kun kan køre herude i dagtimerne. De skal så enten finde andre kunder til kørsel om aftenen eller acceptere voldsom kapacitetsnedgang på deres udstyr. Som eksempel med græs slæt da vil de skulle sende snitteren ud til os 4-5 dage i stedet for forventede 2 dage uden restriktioner. Hvis de skal opnå en fornuftig indtjening på maskinen, skal de så i aftentimerne finde en anden kunde de kan køre hos og hvor de kan være færdige til, at køre retur til den aktuelle bedrift næste morgen. De vil ydermere skulle køre mange gange frem og tilbage til bedriften med alle maskiner for at kunne ensilere.

Dette vil gøre at bedriften vil blive meget lidt attraktive kunder og de vil derfor have meget svært ved at opretholde og tilbyde deres servicere under de vilkår. Bedriften vil derfor få meget svært ved at finde en maskinstation der vil være interesseret i at have dem som kunder hvis det kun er muligt at køre i dagtimerne. Det vil ligeledes ikke være muligt for maskinstationen at komme med flere snittere idet det blot vil forværre overstående problem for dem⁵.

Mulighed for selv at have udstyr til ensilering

Der er ikke en mulighed for bedriften selv at investere i udstyr til ensilering, idet det ikke vil være muligt at finde finansiering til indkøb af udstyr til at snitte selv for en bedrift af denne størrelse. Dette gør sig særligt gældende på grund af de foreslåede restriktioner idet højere maskinomkostninger ikke kan kompenseres af gode foderkvaliteter grundet restriktionerne. Det vil heller ikke som nævnt heller ikke løse de overstående problemer med foderkvalitet og udfordringer med vejr.⁶

Konklusion

Hvis det kun er muligt at ensilere på ensilagepladsen mellem kl 7-18, vil det ikke være muligt for bedriften at lave ensilage af god kvalitet, idet ensileringsprocessen strækker sig over så lang tid at næringsværdien af foderet vil forringes ganske kraftigt. Dette vil medføre en lavere selvforsyningsgrad og medføre øget behov for indkøbt foder med høj næringsværdi hvilket vil forringe klimabelastningen og konkurrenceevnen hos bedriften. Vejret der i forvejen er en udfordring ved grovfoder fremstilling vil blive ekstra stor usikkerhedsfaktor eftersom ensileringen skal forløbe over dobbelt så langtid som uden restriktioner. Udover en dårligere foderkvalitet må det også forventes et øget åndingstab da stakken skal være åben længere og forringe kvaliteten af ensileringsprocessen. Endeligt vil det ikke være muligt at finde maskineri

⁵ Kasper Kjær Jensen, chefkonsulent – Agro, Dansk Maskinstationsforening, tlf: 22503665

⁶ Carsten Mortensen, sydbank.

til hjembringelse af foderet på optimale tidspunkter (d.v.s. når græsset er klar til ensilering og der ikke er udsigt til nedbør), idet maskinstationerne vil prioritere andre kunder hvor de bedre kan udnytte deres kapacitet.

Samlet set vil en restriktion som der lægges op til gøre det tæt på umuligt af få hjembragt grovfoder til køerne, og selv i tilfælde hvor det er muligt vil det være med betydelige kvalitetstab på det hjembragte foder. Det er således nødvendigt i forbindelse med sæsonbetinget høstarbejde at have dispensation for grænseværdierne.