

03-02-2021

# Revurdering af § 12 miljøgodkendelse

af Svinebruget  
Munkbro  
Munkbrovej 8, 7500 Holstebro



**HOLSTEBRO**  
KOMMUNE

Kulturen til forskel

## Indholdsfortegnelse

<b>STAMBLAD FOR VIRKSOMHEDEN .....</b>	<b>2</b>
<b>GENERELT OM REVURDERINGER.....</b>	<b>3</b>
<b>IKKE-TEKNISK RESUMÉ.....</b>	<b>4</b>
<b>MEDDELELSE OM REVURDERING .....</b>	<b>5</b>
<b>MILJØGODKENDELSENS VILKÅR .....</b>	<b>6</b>
NYE VILKÅR, DER PÅBYDES MED DENNE REVURDERING .....	6
REVURDERING AF EKSISTERENDE VILKÅR .....	7
NYE SÆRREGLER GÆLDER FOR DIT IE-HUSDYRBRUG .....	16
<b>MILJØTEKNISK BESKRIVELSE OG VURDERING .....</b>	<b>17</b>
PRODUKTION OG INDRETNING AF HUSDYRBRUGET .....	17
GENNEMGANG AF BAT (BEDST ANVENDELIG TEKNIK) .....	18
<b>OFFENTLIGGØRELSE OG GENERELLE FORHOLD .....</b>	<b>27</b>
KLAGEVEJLEDNING .....	27
OFFENTLIGGØRELSE .....	27
<b>BILAG .....</b>	<b>28</b>
BILAG 1 – HUSDYRBRUGETS BELIGGENHED .....	28
BILAG 2 – SITUATIONSPLAN .....	29
BILAG 3 – PLACERING IFT. KATEGORI 2-NATUR .....	30
BILAG 4 – KOMMENTARER INDKOMMET I HØRINGSPERIODEN .....	31
BILAG 5 – ANSØGERS PROPORTIONALITETS BETRAGTNING .....	34
BILAG 6 – ANSØGERS REDEGØRELSE FOR STALDANLÆGGETS LEVETID MM.....	35

## Stamblad for virksomheden

Meddelelsesdato	03-02-2021
Husdyrbrugets adresse	Munkbrovej 8, 7500 Holstebro
Ejendomsnummer	661-00048778
Matrikel	1a Munkbro, Tvis
Husdyrbrugets navn, jf. CVR	MUNKBRO SVINEAVL A/S
CVR-nr. / P-nr. / CHR-nr.	27674534 / 1010492544 / 64301
Husdyrbrugets ejer	Jacob Søndergaard Skals og Christian Hedegaard Stokkendal
Husdyrbrugets telefonnumre	40411168
Husdyrbrugets e-mail	munkbro@munkbro.dk
Ansøgningens skemanummer i husdyrgodkendelse.dk	215045
Husdyrbrugets konsulent	Helle Borum, SAGRO I/S <a href="mailto:hbo@sagro.dk">hbo@sagro.dk</a> Tlf. 29679435
Godkendelses- og tilsynsmyndighed	Holstebro Kommune Teknik og Miljø Kirkestræde 11, 7500 Holstebro <a href="mailto:husdyrbrug@holstebro.dk">husdyrbrug@holstebro.dk</a> Tlf. 96117563
Sagsnummer	09.17.19-P19-18-19

Husdyrbrugets gældende miljøgodkendelser	Dato
§ 12 miljøgodkendelse	01-02-2011
Tillæg nr. 1 til § 12 miljøgodkendelse	31-01-2018

## Generelt om revurderinger

Virksomheder, herunder landbrug, der har en miljøgodkendelse, skal regelmæssigt og mindst hvert 10. år, dog første gang, når der er forløbet 8 år, have taget deres miljøgodkendelse op til revision, jf. § 40 i Husdyrgodkendelsesbekendtgørelsen<sup>1</sup>.

IE-husdyrbrug skal dog altid revurderes, når der er offentliggjort ny BAT-konklusion, der vedrører den væsentligste del af husdyrbrugets aktiviteter. Revurderingen skal overholde kravene, jævnfør § 39, stk. 1 i husdyrgodkendelsesbekendtgørelsen senest 4 år efter offentliggørelsen af BAT-konklusionen i EU-Tidende.

Godkendelser, som tages op til revurdering, skal om nødvendigt ajourføres af hensyn til udviklingen i den bedste tilgængelige teknik (BAT). Revurderingens hovedformål er at sikre, at husdyrbrugets indretning og drift fortsat er baseret på anvendelse af bedste tilgængelige teknik (BAT).

En revurderingsafgørelse er ikke en ny godkendelsehandling. Derfor kan en revurdering ikke indebære en udvidelse eller ændring af den oprindelige godkendelse, der kan medføre forøget forurening. Det er alene en vurdering af, om husdyrbruget med den gældende tilladelse stadig beskytter miljøet tilstrækkeligt.

Et af formålene med den regelmæssige revurdering er således, at det løbende sikres, at husdyrbrugets indretning og drift fortsat er baseret på anvendelse af den bedste tilgængelige teknik (BAT). BAT skal sikre, at forureningen fra husdyrbruget til stadighed begrænses mest muligt. Der skal derfor stilles skærpede vilkår, hvis væsentlige ændringer i BAT skaber mulighed for at nedbringe emissionerne betydeligt, uden det medfører uforholdsmæssige store omkostninger.

Påbud – ud over, hvad der følger af BAT – skal være begrundet i en væsentlig forurening, hvor der er fremkommet nye oplysninger om forureningens skadelige virkning, der ikke kunne forudses ved godkendelsens meddelelse eller forureningen i øvrigt går ud over det, der blev lagt til grund ved godkendelsens meddelelse.

Kommunens afgørelse om revurdering skal resultere i en afgørelse, hvor vilkårene i den oprindelige godkendelse enten skærpes ved påbud, eller hvor kommunen ikke finder anledning til at skærpe vilkårene, jf. Husdyrbruglovens § 39, jf. § 41<sup>2</sup>.

---

<sup>1</sup> Bekendtgørelse nr. 2256 af 29 december 2020 om godkendelse og tilladelse m.v. af husdyrbrug (Husdyrgodkendelsesbekendtgørelsen)

<sup>2</sup> Lovbekendtgørelse nr. 520 af 1. maj 2019 om husdyrbrug og anvendelse af gødning m.v. (Husdyrbrugloven)

## Ikke-teknisk resumé

Holstebro Kommune har revurderet § 12 miljøgodkendelsen og efterfølgende tillæg nr. 1 af den 31-01-2018 til husdyrbruget beliggende på Munkbrovej 8, 7500 Holstebro.

På baggrund af revurderingen meddeler Holstebro Kommune at husdyrbruget fortsat kan drives med en tilladte produktion på 12.000 slagtesvin/polte (30-108 kg) og 13.000 smågrise (7,3-30 kg).

Revurderingen giver ikke tilladelse til at øge eller ændre dyreholdet, og der er derfor ikke tale om nogen merpåvirkning af omgivelserne.

Det er Holstebro Kommunes vurdering, at husdyrbruget fortsat lever op til kravet om bedste tilgængelig teknik (BAT). I forhold til at begrænse ammoniakfordampningen er dette i lovgivningen omsat til et bestemt krav til mængden af ammoniak, der må komme fra husdyrbruget. Disse krav omtales som de af Miljøstyrelsen fastsatte BAT-krav.

Husdyrbruget påvirker et kategori 2 overdrev med mere end 1 kg N/ha/år (2,4 kg N/ha/år). Det er vurderet, at der ikke er proportionalitet i at indføre en teknologi, der får depositionen på kategori 2 overdrevet ned på 1 kg N/ha/år. Der er i den forbindelse fremsendt en redegørelse for staldanlæggets levetid (bilag 6). Holstebro Kommune er enig i ansøgers betragtning om, at staldanlægget har en levetid og afskrivningsperiode på 50 år. Dvs. staldanlægget forventes udtjent i år 2069. Holstebro Kommune bemærker hertil, at husdyrbrugets miljøgodkendelse skal revurderes minimum hvert 10. år, og at det i den forbindelse vil blive vurderet, hvorvidt der er proportionalitet i indførelse af ammoniakreducerende teknologi.

Som indledning til en revurdering er der udarbejdet et oplæg til husdyrbrugets ejer om processen og de forventede vilkårsændringer.

Offentligheden er gjort bekendt med revurderingen ved annoncering på Holstebro Kommunes hjemmeside den 18-11-2020 til den 02-12-2020, og er oplyst om, at alle kan kommentere sagen og udbede sig mulighed for at se udkast til afgørelse

Ingen har anmodet om at få tilsendt udkast til afgørelsen.

Holstebro Kommune har i perioden fra den 18-01-2021 til den 01-02-2021 haft udkast til revurdering i høring hos naboer, der grænser matrikulært op til husdyrbruget.

## Meddelelse om revurdering

Holstebro Kommune har revurderet miljøgodkendelsen og efterfølgende tillæg til husdyrbruget på Munkbrovej 8, 7500 Holstebro og meddeler afgørelse om, at Svineproduktion på husdyrbruget matr. nr. 1a, Munkbro, Tvis, beliggende Munkbrovej 8, 7500 Holstebro kan fortsætte med de gældende vilkår, som fastlagt i husdyrbrugets miljøgodkendelse og de meddelte påbud.

Revurderingen bygger på virksomhedens oplysninger og oplysninger indsendt via den elektroniske ansøgning [www.husdyrgodkendelse.dk](http://www.husdyrgodkendelse.dk) samt kommunens konkrete vurdering støttet af Miljøklagenævnets afgørelser og Miljøstyrelsens vejledninger og orienteringer.

Afgørelsen træffes med hjemmel i § 39, jf. § 41 i lov om miljøgodkendelse m.v. af husdyrbrug<sup>3</sup>.

Revurderingen skal jf. § 40 i Husdyrgodkendelsesbekendtgørelsen<sup>4</sup> regelmæssigt og mindst hvert 10. år tages op til revurdering. Den næste regelmæssige revurdering skal foretages senest i 2031.

På Holstebro Kommunes vegne

Allan E. Clausen  
Biolog

---

<sup>3</sup> Lovbekendtgørelse nr. 520 af 1. maj 2019 om husdyrbrug og anvendelse af gødning m.v. (Husdyrbrugloven)

<sup>4</sup> Bekendtgørelse nr. 1261 af 29. november 2019 om godkendelse og tilladelse m.v. af husdyrbrug (Husdyrgodkendelsesbekendtgørelsen)

## Miljøgodkendelsens vilkår

Nye vilkår, der påbydes med denne revurdering

**Holstebro Kommune meddeler hermed husdyrbruget beliggende Munkbrovej 8, 7500 Holstebro påbud efter Husdyrbruglovens, § 39, vedr. følgende forhold:**

### ***Frist for overholdelse af depositionskrav til kategori 2-natur***

1. Totaldepositionen med ammoniak på kategori 2-natur må maksimalt være 1 kg N/ha/år ved udgangen af 2069. Kategori 2 natur fremgår af bilag 3 og revurderingens skema 4. Redegørelse og dokumentation for, at kravet til ammoniakdeposition opfyldes, skal indsendes til tilsynsmyndigheden senest ved udgangen af 2069.

**Nedenstående vilkår, der er gennemstreget, ophæves, ændres eller erstattes af nye vilkår.**

<b>§ 12 miljøgodkendelse af 01-02-2011</b>	
<p><b>Generelle forhold</b></p> <hr/> <p><b>Dokumentation</b></p> <p>1. Husdyrbruget skal etableres og drives, som det er beskrevet i ansøgningen og de supplerende oplysninger, og som det er sammenfattet i godkendelsens miljøtekniske beskrivelse og vurdering, medmindre vilkårene i denne godkendelse eller senere afgørelser foreskriver andet.</p> <p>2. På tilsynsmyndighedens forlangende skal husdyrbruget dokumentere overholdelse af denne godkendelses vilkår. Opgørelse af f.eks. husdyrholdets størrelse, affaldsregistrering og -bortskaffelse samt mark- og gødningsplaner m.v., samt driftsjournaler (jvf. bilag 9), skal efter anmodning kunne fremlægges for tilsynsmyndigheden. Der skal på forlangende fremvises dokumentation herfor for de seneste fem år.</p> <p><b>Frist for udnyttelse</b></p> <p><del>3. Godkendelsen bortfalder, såfremt den ikke er udnyttet inden 4 år fra godkendelsesdatoen.</del></p> <p>4. Det ansøgte skal etableres som et samlet projekt, og delvis udnyttelse af miljøgodkendelsen kan kun ske efter afgørelse fra Holstebro Kommune.</p> <p><b>Ansøger og ejerforhold</b></p> <p>5. Ændringer i ejerforhold eller ændringer i, hvem der er ansvarlig for driften, skal meddeles til kommunen senest 14 dage efter at ændringen har fundet sted.</p> <p><b>Ophør af husdyrbruget</b></p> <p>6. Ved ophør af husdyrbruget skal stalde rengøres, gyllebeholderen fjernes og husdyrgødningen skal bortskaffes miljømæssigt forsvarligt. Eventuelle oplag af olier, sprøjtemidler, kemikalier etc. skal bortskaffes til godkendt modtager. Omkostninger i forbindelse hermed påhviler husdyrbruget.</p>	<p>Vilkår 1 og 2 bibeholdes</p> <p>Vilkår 3 bortfalder da godkendelsen er fuldt udnyttet.</p> <p>Vilkår 4 bibeholdes</p> <p>Vilkår 5 bibeholdes</p> <p>Vilkår 6 bibeholdes</p>
<p><b>Husdyrbrugets anlæg</b></p> <hr/> <p><b>Landskabelige og kulturhistoriske forhold</b></p> <p>7. Omkring den nye gyllebeholder, skal der, samtidig med opførelsen heraf, etableres og stedse vedligeholdes en bevokset jordvold, der er placeret som på bilag 2. Jordvolden skal minimum har samme højde som gyllebeholderen.</p> <p><b>Det ansøgte husdyrhold</b></p> <p>Den godkendte produktion gælder antallet af dyr (indenfor de angivne alders- eller vægtintervaller) fordelt på dyretyper. Antallet af dyreenheder er således kun retningsgivende for godkendelsestypen.</p> <p><del>8. Husdyrbruget har pr. planår (1/8-31/7) maksimalt godkendelse til følgende dyrehold på følgende antal stipladser:</del></p>	<p>Vilkår 7 bibeholdes</p> <p>Vilkår 8 er ophævet i tillæg nr. 1 til § 12 miljøgodkendelsen</p>



Dyreart og dyretype	Stipladser	Dyrehold Antal	Dyrehold DE
Smågrise (7,3-30 kg)	1.215	8.650	39,75
Slagtesvin/polte (30-108 kg)	2.304	8.500	243,81
Ammekvæg over 600 kg.		2	1,43
Småkalve, (0-6 mdr.) Tung race		2	0,54
Kvier (6-27 mdr.) Tung race		2	1,02
<b>I alt</b>			<b>286,55</b>

Dyreholdet skal etableres i de staldanlæg, der er angivet i skema 2. Dyreholdet skal opgøres for hvert planår.

### Stalde

9. Implementering af miljøteknologi samt renoveringen af staldanlæggene skal være gennemført i takt med, at dyreholdet udvides. Renoveringerne skal være gennemført i 2015.

10. Smågrisestalden (1.1.2) samt sygeafdelingen for smågrise (1.1.5) skal fortsat være to-klimastald jf. BAT-byggeblad 106.03-52. Staldanlæggene renoveres i forbindelse med udvidelsen.

11. Afdelingerne med slagtesvin (1.1.1) og (1.1.3) skal etableres/renoveres med delvis spaltegulv, 50-75 % fast gulv i henhold til BAT-byggeblad 106.04-52.

### Ventilation

12. Ventilationsanlæggene skal vedligeholdes og efterses i henhold til producentens anvisninger for de pågældende anlæg. Anlægget skal dog som minimum rengøres minimum en gang om året. Rengøring skal fremgå af driftsjournalen.

### Rengøring af staldanlæg

13. Der skal til stadighed opretholdes en god staldhygiejne, herunder sikres at staldafsnit holdes tørre, samt at staldene og fodringsanlæg holdes rene.

### Foder

14. Korrektionsfaktor vedr. kvælstof for slagtesvin må højst være **1,078** beregnet følgende formel:

$$\left( \frac{\text{FEsv pr. kg tilvækst} \times (\text{slutvægt} - \text{startvægt}) \times \text{g råprotein pr. FEsv} / 6250}{\text{((Afgangsvægt} - \text{indgangsvægt}) \times 0,028 \text{ kg N pr. kg tilvækst)}} \right) / 3,19$$

15. Der skal anvendes mindst 2-faset fodring til slagtesvinene.

16. Der skal tilsættes fytase til foderet med en dosering på mindst 450 FYT, 300 FTU eller 300 PPU (afhængig af fytaseleverandørens specifikationer).

17. Ved tilsyn kan Holstebro Kommune kræve fremlagt dokumentation, f.eks. i form af foderrecepter, e kontrol eller prøver af det færdigblandede foder, fytaseindhold, råproteinindhold mv.

Vilkår 9 er ophævet i tillæg nr. 1 til § 12 miljøgodkendelsen

Vilkår 10 bibeholdes, dog slettes sidste sætning, da renoveringen har fundet sted.

Vilkår 11 ændres til:

11. Afdelingerne med slagtesvin (1.1.1) og (1.1.3) skal have delvis spaltegulv, 50-75 % fast gulv i henhold til BAT-byggeblad 106.04-52

Vilkår 12 bibeholdes

Vilkår 13 bibeholdes

Vilkår 14, 15, 16, 17 og 18 er ophævet i tillæg nr. 1 til § 12 miljøgodkendelsen

<p>18. Der skal foreligge en logbog, der dokumenterer indhold af råprotein i foderet til søer og smågrise i de enkelte foderblandinger samt vægtintervaller og antal af foderenheder. Der skal endvidere foreligge en produktionskontrol med oplysninger om fravænnede grise pr. årssø, fravænningsvægt og foderforbrug pr. årssø.</p> <p><b>Døde dyr</b></p> <p>19. Døde dyr skal opbevares overdækket, i en til formålet egnet container, således at der ikke opstår risiko for uhygiejniske forhold. Containeren skal placeres og indrettes således, den ikke er synlig i landskabet ved færdsel på offentlig vej.</p> <p><b>Gødningsproduktion og håndtering</b></p> <p><del>20. Al gylle fra produktionen på Munkbrovej 8 svarende til 286,55 DE, skal afsættes til udbringning på godkendte udbringingsarealer under virksomheden Laurids Søndergaard, Bispebuen 3, 7500 Holstebro, CVR nr. 72630211.</del></p> <p><b>Opbevaring af flydende husdyrgødning</b></p> <p><del>21. Husdyrbruget skal have mindst 9 måneders opbevaringskapacitet for flydende husdyrgødning.</del></p> <p>22. Den nye gyllebeholder på 400 m<sup>3</sup> skal overdækkes med fast betonoverdækning i henhold til byggeblad 103.04-29 af 23.06.2009.</p> <p>23. Gyllebeholderne skal minimum en gang om året - f.eks. i forbindelse med forårstømning - inspiceres for revner/utætheder mv. og vedligeholdes. Inspektion og evt. vedligeholdelse skal noteres i driftsjournal, jf. bilag 9.</p> <p>24. Husdyrbrugets eksisterende gyllebeholdere jf. bilag 2 (1.1.6, 1.1.7) skal være forsynet med fast overdækning med korrosionssikring, som sikrer mod indvendig korrosion af gyllebeholderen.</p> <p>25. Åbningen i teltoverdækning må kun stå åben i forbindelse med omrøring og tømning af gyllebeholder. Teltoverdækningen må dog højst stå åben i et døgn.</p> <p>26. I tilfælde af skader på teltoverdækningen/betonlåget skal disse repareres inden 2 dage efter skadernes opståen. Såfremt dette ikke kan overholdes, skal en montør rekvireres inden 2 hverdage efter skadens opståen.</p> <p><del>27. Eventuelle skader på teltoverdækningen/betonlåget noteres i logbog med dato for skaden og dato for reparation af denne. Såfremt teltoverdækningen/betonlåget står åben længere end angivet i vilkår 27 noteres dette i logbogen med angivelse af årsag til dette.</del></p> <p><b>Påfyldning af gyllevogne</b></p> <p>28. Ved anvendelse af traktorpumpe skal påfyldning af gyllevogn foregå på en plads med afløb til opsamlingsbeholder for flydende husdyrgødning. Alternativt skal der anvendes gyllevogne med egen påmonteret Pumpe og returløb, således at spild af flydende husdyrgødning undgås.</p> <p>29. Såfremt Holstebro Kommune skønner, at der opstår spild fra påfyldning af gyllevogne ol. kan der stilles krav om, at påfyldning</p>	<p>Vilkår 19 bibeholdes</p> <p>Vilkår 20 er ophævet i tillæg nr. 1 til § 12 miljøgodkendelsen</p> <p>Vilkår 21 ophæves, da det er omfattet af gældende lovgivning.</p> <p>Vilkår 22, 23, 24, 25 og 26 bibeholdes</p> <p>Vilkår 27 ændres til:</p> <p>27. Eventuelle skader på teltoverdækningen/betonlåget noteres i logbog med dato for skaden og dato for reparation af denne. Såfremt teltoverdækningen/betonlåget står åben længere end angivet i <b>vilkår 25</b> noteres dette i logbogen med angivelse af årsag til dette.</p> <p>Vilkår 28 og 29 bibeholdes</p>
--	---

<p>ol. skal foregå på en plads, med afløb til opsamlingsbeholder for flydende husdyrgødning.</p> <p><b>Opbevaring af dybstrøelse og fast husdyrgødning</b></p> <p>30. Dybstrøelse skal placeres på møddingsplads eller i gyllebeholder.</p>	<p>Vilkår 30 ophæves, da gældende lovgivning vedr. dybstrøelse og fast husdyrgødning vurderes tilstrækkelig</p>
<p><b><u>Forurening og gener fra husdyrbrugets anlæg</u></b></p> <p><b>Lugt</b></p> <p>31. Vinduer og døre i stalde skal altid være lukkede under normal drift af staldene, således at ventilationsanlægget i staldene fører udblæsningsluft fra staldene til tagafkast.</p> <p>32. Der skal foretages udslusning af gylle hver uge fra alle stalde, jvf. bilag 10.</p> <p>33. Såfremt miljømoduler og afksthøjden kan forhøjes i det eksisterende loft skal det i forbindelse med renoveringen monteres.</p> <p>34. Der må kun undtagelsesvist (3-4 gange årligt) foretages håndtering, herunder omrøring og udkørsel af husdyrgødning fra anlægget lørdag eller søn- og helligdage. Aktivitet lørdag eller søn- og helligdage skal fremgå af driftsjournalen.</p> <p>35. Tilsynsmyndigheden kan kræve, at husdyrbruget foretager undersøgelser af lugtkilder og/eller behandling af afkastluften, hvis det skønnes, at eventuelle klager over lugt fra husdyrbruget er velbegrundede. Hvis der er væsentlige gener, kan tilsynsmyndigheden kræve, at der udtages en måling af lugt. Målingerne skal udføres efter gældende retningslinjer fra miljøstyrelsen (referencelaboratoriet). Udgifter i forbindelse med undersøgelser og målinger afholdes af husdyrbruget. Med mindre tilsynsmyndigheden skønner, at generne er væsentlige, vil der højst blive krævet én måling pr. år.</p> <p>36. Såfremt der efter kommunens vurdering opstår væsentlige lugtgener fra stalde, gødningsoplæg m.v., der vurderes at være væsentligt større end, der kan forventes ifølge grundlaget for miljøvurderingen, kan kommunen kræve, at der skal indgives og gennemføres projekt for afhjælpende foranstaltninger. Alle udgifter i forbindelse med et sådant projekt afholdes af husdyrbruget.</p> <p><b>Transport</b></p> <p>37. Transport til og fra ejendommen skal af hensyn til støj- og støvgener foregå ved hensynsfuld kørsel.</p> <p>38. Transport til og fra husdyrbruget, herunder transport af f.eks. gylle til Munkbrovej 6, skal foregå inden for normal arbejdstid kl. 06.00-18.00. Undtagelsesvis kan transport foregå uden for normal arbejdstid.</p> <p><b>Støj</b></p> <p>39. Støjbidraget fra staldene sammenlagt med bidraget fra husdyrbrugets øvrige aktiviteter - målt udendørs - til det ækvivalente, korregerede støjniveau målt i dB(A), må ved nabobeboelse* ikke overstige nedenfor anførte værdier.</p>	<p>Vilkår 31, 32, 33, 34, 35 og 36 bibeholdes.</p> <p>Vilkår 37 og 38 bibeholdes</p> <p>Vilkår 39, 40 og 41 bibeholdes</p>

<b>Man-fre kl. 7-18 (8 timer) Lørdag kl. 7-14 (7 timer)</b>	<b>Alle dage kl. 18-22 (1 time) Lørdag kl. 14-18 (4 timer) Søn- og helligdag kl. 7-18 (8 timer)</b>	<b>Alle dage kl. 22-7 (½ time)</b>	<b>Alle dage kl. 22-7 Maksimal værdi</b>
<b>55 dB(A)</b>	<b>45 dB(A)</b>	<b>40 dB(A)</b>	<b>55 dB(A)</b>

\*) Ved nabobeboelse defineres som opholdsarealer ved nærmeste nabo. Ved tvivlsspørgsmål er det tilsynsmyndigheden, der definerer, hvor støjgrænsen gælder. Støjbidraget (bortset fra maksimalværdien) måles som det ækvivalente, konstante, korrigerede støjniveau i dB(A) (re. 20 µPa). Tidsintervallerne i parenteserne angiver midlingstiden inden for den pågældende periode.

40. Ved klage over støj fra husdyrbruget, kan kommunen anmode om, at der indsendes dokumentation for overholdelse af støjkrav. Husdyrbruget skal for egen regning dokumentere, at støjvilkår overholdes, hvis tilsynsmyndigheden finder det påkrævet. Dokumentation for overholdelse af støjkravene kan være i form af målinger i husdyrbrugets omgivelser (under fuld drift) eller kildestyrkemålinger ved de enkelte støjkilder kombineret med beregninger efter den fælles nordiske beregningsmodel for industristøj.

41. Kravet om dokumentation af støjforholdene kan højst fremsættes en gang årligt, med mindre den seneste kontrol viser, at vilkår 39 ikke kan overholdes. Støjmålinger skal udføres som beskrevet i Miljøstyrelsens til enhver tid gældende støjberegningsvejledning og foretages i punkter som forinden aftales med tilsynsmyndigheden. Støjmåling skal udføres af et akkrediteret firma.

#### **Støv**

42. Driften må ikke medføre væsentlige støvgener uden for husdyrbrugets eget areal.

43. Fodersiloer skal være forsynet med melcykloner eller anden støvbegrænsende foranstaltning for at sikre mod støvgener ved indblæsning af foder.

#### **Lys**

44. Udendørs arbejdslys i forbindelse med husdyrproduktionen må kun være tændt i arbejdstiden. Lys skal være styret med bevægelsessensorer.

#### **Spildevand**

45. Al vask af maskiner, redskaber, hvorfra der kan forekomme gødningsrester, og sprøjtemiddelrester skal foregå på støbt, tæt plads med bortledning af spildevandet til opsamlingsbeholder eller gyllesystem. Udbringning skal ske jf. husdyrgødningsbekendtgørelsens regler for udbringning af husdyrgødning.

46. Befæstede arealer omkring husdyrbrugets bygninger skal altid holdes rene for affald, foderrester, gødningspild m.v., således, at der ikke er risiko for udvaskning af organisk materiale og næringsstoffer til vandløb, grøfter og dræn ved overfladeafstrømning.

#### **Skadedyr**

47. Husdyrbruget må ikke medføre væsentlige fluegener for omgivelserne, og der skal på husdyrbruget foretages en effektiv flue-

Vilkår 42 og 43 bibeholdes

Vilkår 44 bibeholdes

Vilkår 45 og 46 bibeholdes

Vilkår 47, 48 og 49 er ophævet i tillæg nr. 1 til § 12 miljøgodkendelsen

<p>bekæmpelse i overensstemmelse med retningslinjerne fra Statens Skadedyrslaboratorium.</p> <p><del>48. Opbevaring af foder skal ske på sådan en måde, at risikoen for tilhold af skadedyr (rotter m.v.) minimeres.</del></p> <p><del>49. Hvis Holstebro Kommune finder det nødvendigt kan det forlanges, at der føres journal over fluebekæmpelsen/skadedyrsbekæmpelsen på husdyrbruget. Journalen skal føres efter kommunens anvisninger.</del></p> <p><b>Driftsforstyrrelser eller uheld</b></p> <p>50. Beredskabsplanen skal være kendt af alle personer, der arbejder på husdyrbruget og skal ophænges synligt, hvor den er let at komme til. Beredskabsplanen skal løbende holdes opdateret.</p> <p><b>Miljø- og ressourcestyring</b></p> <p>51. Husdyrbruget skal minimum en gang om året føre journal/opgørelse over forbrug af el, vand og brændstof, samt andre relevante ressourcer.</p> <p>52. Husdyrbruget skal arbejde på at nedbringe ressourceforbruget og affaldsmængden samt udledning af forurenende stoffer til omgivelserne, så der på en økonomisk forsvarlig måde opnås en reduktion i miljøbelastningen.</p> <p>53. Husdyrbruget skal arbejde på at nedbringe ressourceforbruget og affaldsmængden samt udledning af forurenende stoffer til omgivelserne, så der på en økonomisk forsvarlig måde opnås en reduktion af miljøbelastningen. Tilsynsmyndigheden kan i forbindelse med tilsyn stille krav om, at husdyrbruget skal redegøre for muligheden for at indføre renere teknologi i form af ændrede råvarer, nyt materiel, ny management eller besparelser på materialer og ressourcer, som kan nedsætte miljøbelastningen. Følgende områder forventes at indgå i redegørelsen:</p> <p>54. Metoder/management til reducere af fordampningen af kvælstof fra stalde og opbevaringsanlæg samt i forbindelse med udbringning.</p> <ul style="list-style-type: none"> <li>○ Tiltag til reducere af kvælstofudledning og fosforoverskud.</li> <li>○ Redegørelse for ressourceforbrug og tiltag til minimering heraf.</li> <li>○ Reparations- og vedligeholdelsesplaner</li> <li>○ Affaldsreducerede tiltag</li> </ul> <p><del>55. Hele husdyrbruget skal senest 1 år efter ibrugtagning af miljøgodkendelsen være gennemgået af en energifaglig konsulent med det formål at sikre, at lønsomme ressourcebesparende teknologier løbende indføres på husdyrbruget. Gennemgangen skal som minimum indeholde en beskrivelse og vurdering af de aktuelle forhold samt mulighederne for indførelse af energibesparende teknologi vedr. belysning, køle- og fryseanlæg, varmeanlæg, ventilationsanlæg, maskiner og lign. samt de heraf afledte forhold, såsom f.eks. varmegenindvindingspotentialer, pumpe-typer etc.</del></p> <p><del>56. Husdyrbruget skal efter ovenstående gennemgang gennemgås minimum hvert 5. år. Som udgangspunkt skal 5 års lønsomme teknologier indføres. Kontroller inkl. rapport skal vedlægges driftsjournalen.</del></p>	<p>Vilkår 50 bibeholdes</p> <p>Vilkår 51, 52, 53 og 54 bibeholdes</p> <p>Vilkår 55 er ophævet i tillæg nr. 1 til § 12 miljøgodkendelsen</p> <p>Vilkår 56 ophæves og skrives sammen med vilkår 9 i tillæg nr. 1 til § 12 miljøgodkendelsen (Se under revurdering af tillæggets vilkår)</p>
--	---

Tillæg nr. 1 til § 12 miljøgodkendelse af 31-01-2018	Revurdering af vilkår																																														
<p><b>Generelle forhold</b></p> <p><b>Dokumentation</b></p> <p>1. Vilkår 8, 9, 14, 15, 16, 17, 18, 20, 47, 48, 49 og 55 i eksisterende §12 miljøgodkendelse af 01-02-2012 bortfalder ved ibrugtagning af tillægget.</p> <p><b>Udnyttelse af godkendelse</b></p> <p>2. Det ansøgte skal etableres som et samlet projekt, og delvis udnyttelse af miljøgodkendelsen kan kun ske efter afgørelse fra Holstebro Kommune.</p>	<p>Vilkår 1 bibeholdes</p> <p>Vilkår 2 bibeholdes</p>																																														
<p><b>Husdyrbrugets anlæg</b></p> <p><b>Landskabelige og kulturhistoriske forhold</b></p> <p>3. Der skal etableres og stedse vedligeholdes skærmende beplantning omkring den nye poltestald, jf. bilag 2. Beplantningsbæltet skal bestå af et minimum tre-rækket læhegn af hjemmehørende løvfældende træer og buske og være plantet senest 1 år efter at miljøgodkendelsen er taget i brug.</p> <p><b>Det ansøgte husdyrhold</b></p> <p>Den godkendte produktion gælder antallet af dyr (indenfor de angivne alders- eller vægtintervaller).</p> <p>4. Husdyrbruget har pr. planår (1/8-31/7) maksimalt godkendelse til følgende dyrehold:</p> <table border="1" data-bbox="272 1249 802 1462"> <thead> <tr> <th>Dyreart og dyre-type</th> <th colspan="2">Dyrehold</th> </tr> <tr> <th></th> <th>Antal</th> <th>DE</th> </tr> </thead> <tbody> <tr> <td>Slagtesvin/Polte (30-108 kg)</td> <td>12.000</td> <td>209,79</td> </tr> <tr> <td>Smågrise (7,3-30 kg)</td> <td>13.000</td> <td>83,08</td> </tr> <tr> <td><b>I alt</b></td> <td></td> <td><b>377,80</b></td> </tr> </tbody> </table> <p>Dyreholdet skal etableres i de staldanlæg, der er angivet som ansøgt i Skema 3. Dyreholdet skal opgøres for hvert planår.</p> <p><b>Stalde</b></p> <p>5. Stalde skal etableres og drives med følgende indretning og systemer:</p> <table border="1" data-bbox="261 1709 1086 2094"> <thead> <tr> <th rowspan="2">Staldnavn</th> <th rowspan="2">Dyreart/type og evt. vægtkorrektion</th> <th colspan="2">Ansøgt drift</th> <th rowspan="2">Staldsystem</th> </tr> <tr> <th>Antal</th> <th>DE</th> </tr> </thead> <tbody> <tr> <td rowspan="2">Slagtesvine-stald (11-16)</td> <td>Polte/slagtesvin (30-108 kg)</td> <td>3.070</td> <td>81,27</td> <td>Delvis spaltegulv, 50-75% fast gulv</td> </tr> <tr> <td>Polte/slagtesvin (30-108 kg)</td> <td>295</td> <td>7,81</td> <td>Delvis spaltegulv, 25-49% fast gulv</td> </tr> <tr> <td>Smågrise-stald (10)</td> <td>Smågrise (7,3-30 kg)</td> <td>8.550</td> <td>37,63</td> <td>Toklimastald, delvis spaltegulv</td> </tr> <tr> <td>Polte-/ slagtesvinestald (1 - 9)</td> <td>Polte/slagtesvin (30-108 kg)</td> <td>5.135</td> <td>135,93</td> <td>Delvis spaltegulv, 50-75% fast gulv</td> </tr> <tr> <td>Dybstrøelsesstald til ammekøerne</td> <td>Ammekøer over 600 kg</td> <td>2</td> <td>1,43</td> <td>Dybstrøelse (hele arealet), udegående 7 mdr.</td> </tr> </tbody> </table>	Dyreart og dyre-type	Dyrehold			Antal	DE	Slagtesvin/Polte (30-108 kg)	12.000	209,79	Smågrise (7,3-30 kg)	13.000	83,08	<b>I alt</b>		<b>377,80</b>	Staldnavn	Dyreart/type og evt. vægtkorrektion	Ansøgt drift		Staldsystem	Antal	DE	Slagtesvine-stald (11-16)	Polte/slagtesvin (30-108 kg)	3.070	81,27	Delvis spaltegulv, 50-75% fast gulv	Polte/slagtesvin (30-108 kg)	295	7,81	Delvis spaltegulv, 25-49% fast gulv	Smågrise-stald (10)	Smågrise (7,3-30 kg)	8.550	37,63	Toklimastald, delvis spaltegulv	Polte-/ slagtesvinestald (1 - 9)	Polte/slagtesvin (30-108 kg)	5.135	135,93	Delvis spaltegulv, 50-75% fast gulv	Dybstrøelsesstald til ammekøerne	Ammekøer over 600 kg	2	1,43	Dybstrøelse (hele arealet), udegående 7 mdr.	<p>Vilkår 3 bibeholdes</p> <p>Vilkår 4 bibeholdes. Dyreenheder er angivet som ved meddelelse d. 31-01-2018</p> <p>Vilkår 5 bibeholdes. Dyreenheder er angivet som ved meddelelse d. 31-01-2018</p>
Dyreart og dyre-type	Dyrehold																																														
	Antal	DE																																													
Slagtesvin/Polte (30-108 kg)	12.000	209,79																																													
Smågrise (7,3-30 kg)	13.000	83,08																																													
<b>I alt</b>		<b>377,80</b>																																													
Staldnavn	Dyreart/type og evt. vægtkorrektion	Ansøgt drift		Staldsystem																																											
		Antal	DE																																												
Slagtesvine-stald (11-16)	Polte/slagtesvin (30-108 kg)	3.070	81,27	Delvis spaltegulv, 50-75% fast gulv																																											
	Polte/slagtesvin (30-108 kg)	295	7,81	Delvis spaltegulv, 25-49% fast gulv																																											
Smågrise-stald (10)	Smågrise (7,3-30 kg)	8.550	37,63	Toklimastald, delvis spaltegulv																																											
Polte-/ slagtesvinestald (1 - 9)	Polte/slagtesvin (30-108 kg)	5.135	135,93	Delvis spaltegulv, 50-75% fast gulv																																											
Dybstrøelsesstald til ammekøerne	Ammekøer over 600 kg	2	1,43	Dybstrøelse (hele arealet), udegående 7 mdr.																																											

	Småkalv, tung race (0-6 mdr.)	2	0,54	Dybstrøelse (hele arealet), udegående 7 mdr.	
	Kvie/stud, tung race (6 mdr.-kælvning),	2	0,95	Dybstrøelse (hele arealet), udegående 7 mdr.	
Sygestald (smågrise) (20)	Smågrise (7,3-30 kg)	100	0,44	Toklimastald, delvis spaltegulv	
Ny poltestald	Smågrise (7,3-30 kg)	4.350	19,15	Toklimastald, delvis spaltegulv	
	Polte/slagtesvin (30-108 kg)	3.500	92,65	Delvis spaltegulv, 25-49% fast gulv	

<p><b>Forurening og gener fra husdyrbrugets anlæg</b></p> <p><b>Lugt</b></p> <p>6. Såfremt der efter kommunens vurdering opstår væsentlige lugtgener fra stalde, gødningsoplæg m.v., der vurderes at være væsentligt større end, der kan forventes ifølge grundlaget for miljøvurderingen, kan kommunen kræve, at der skal indgives og gennemføres projekt for afhjælpende foranstaltninger. Alle udgifter i forbindelse med et sådant projekt afholdes af husdyrbruget.</p> <p><b>Skadedyr</b></p> <p>7. Der skal på ejendommen foretages en effektiv fluebekæmpelse i overensstemmelse med retningslinjerne fra Aarhus Universitet.</p> <p>8. Hvis Holstebro Kommune finder det nødvendigt kan det forlanges, at der føres journal over fluebekæmpelsen/skadedyrsbekæmpelsen på husdyrbruget. Journalen skal føres efter kommunens anvisninger</p> <p><b>Miljø- og ressourcestyling</b></p> <p>9. Hele husdyrbruget skal senest 1 år efter ibrugtagning af tillægget til miljøgodkendelsen være gennemgået af en energifaglig konsulent med det formål at sikre, at lønsomme ressourcebesparende teknologier løbende indføres på husdyrbruget. Gennemgangen skal som minimum indeholde en beskrivelse og vurdering af de aktuelle forhold samt mulighederne for indførelse af energibesparende teknologi vedr. belysning, køle og fryseanlæg, varmeanlæg, ventilationsanlæg, maskinel og lign. samt de heraf afledte forhold, såsom f.eks. varmegenindvindingspotentialer, pumpetyper etc.</p>					<p>Vilkår 6 bibeholdes</p> <p>Vilkår 7 og 8 bibeholdes.</p> <p>Vilkår 9 skrives sammen med miljøgodkendelsens vilkår 56 til følgende:</p> <p>9. Hele husdyrbruget skal senest 1 år efter ibrugtagning af tillægget til miljøgodkendelsen være gennemgået af en energifaglig konsulent med det formål at sikre, at lønsomme ressourcebesparende teknologier løbende indføres på husdyrbruget. Gennemgangen skal som minimum indeholde en beskrivelse og vurdering af de aktuelle forhold samt mulighederne for indførelse af energibesparende teknologi vedr. belysning, køle og fryseanlæg, varmeanlæg, ventilationsanlæg, maskinel og lign. samt de heraf afledte forhold, såsom f.eks. varmegenindvindingspotentialer, pumpetyper etc. Husdyrbruget skal efter ovenstående gennemgang gennemgås</p>
--	--	--	--	--	---

	minimum hvert 5. år. Som udgangspunkt skal 5-års lønsomme teknologier indføres. Kontroller inkl. rapport skal vedlægges driftsjournalen
--	--



## Nye særregler gælder for dit IE-husdyrbrug

Miljøledelse, oplæring af personale, plan for regelmæssig kontrol, fodringskrav m.m. til IE-husdyrbrug er blevet omfattet af generel lovgivning i forbindelse med en revidering af Husdyrgodkendelsesbekendtgørelsen pr. 1. januar 2020. Herunder gælder, at IE-brugene årligt senest den 31. marts skal indsende indberetning (§ 50) til kommunen om følgende:

- Logbøger for miljøteknologi
- Dokumentation for miljøledelsessystem (§ 42, stk. 3)
- Logbog over gennemførte kontroller af bl.a. vedligeholdelse (§ 44, stk. 5)
- Dokumentation for fodringskrav (§ 46)

Da dette husdyrbrug er et IE-husdyrbrug skal ovennævnte særregler overholdes på det tidspunkt revideringen meddeles.

Nedenfor er de nye særregler, der gælder for IE-husdyrbrug kort opsummeret:

- Underretningspligt ved manglende vilkårsoverholdelse. Den ansvarlige for husdyrbruget skal straks underrette kommunen ved manglende overholdelse af godkendelsens vilkår og skal straks træffe de nødvendige foranstaltninger for at sikre overholdelse.
- Krav om miljøledelse
- Krav om fasefodring.
- Særlige krav ved ophør af IE-husdyrbruget.
- Krav om oplæring af personale og udarbejdelse af oplæringsmateriale.
- Krav om udarbejdelse af plan for reparation og vedligehold af udstyr samt beredskab.
- Særlige muligheder for vilkårsændring ved hændelser og uheld.
- Krav om anvendelse af energieffektiv belysning.
- Krav om reduktion af støvemissioner fra staldanlæg.

## Miljøteknisk beskrivelse og vurdering

### Produktion og indretning af husdyrbruget

#### Det tilladte husdyrhold

En revurdering indebærer ikke udvidelser eller ændringer af den oprindelige miljøgodkendelse og efterfølgende tillæg, der kan medføre forøget forurening, derfor er den tilladte produktion fortsat, som opstillet nedenfor.

Husdyrbruget fik i 2018 et tillæg til § 12 miljøgodkendelsen, der indebar etablering af en ny stald. Denne er etableret. Tillægget er dermed udnyttet, og det tilladte dyrehold på husdyrbruget fremgår af Skema 1.

#### Skema 1. Tilladt dyrehold

Dyreart og dyretype	Dyrehold	
	Antal	DE
Slagtesvin/Polte (30-108 kg)	<b>12.000</b>	209,79
Smågrise (7,3-30 kg)	<b>13.000</b>	83,08
<b>I alt</b>		<b>377,80</b>

Ovenstående giver ikke anledning til nye vilkår.

#### Produktionsareal

Siden miljøgodkendelsen i 2011 er der sket ændringer i måden husdyrbrug bliver reguleret på, således at der i dag gives miljøgodkendelse til produktionsarealet i staldanlæggene. Antallet af dyr er for så vidt underordnet, dog skal dyrevelfærdskravene til enhver tid være opfyldt. Husdyrbruget havde ansøgt om tillægget til § 12 miljøgodkendelsen inden lovændringen trådte i kraft, hvorfor der blev meddelt et tillæg til antal dyr og ikke udarbejdet en ny miljøgodkendelse til produktionsarealet.

Efter 1. august 2017 gives der således miljøgodkendelse til et antal m<sup>2</sup> produktionsareal.

I revurderingsskemaet er der angivet et produktionsareal svarende til den reelle opdeling af staldanlægget.

I forbindelse med tillægget blev der foretaget godkendelsespligtige ændringer i staldanlægget, og produktionsarealet er ens i nudrift og ansøgt drift, men ikke 8-års drift.

Nedenstående skemaer angiver produktionsarealet på husdyrbruget.

#### Skema 2. Produktionsareal

Staldanlæg	Dyretype og staldsystem	Produktions areal (m <sup>2</sup> )
Poltestald (2018)	Slagtesvin Delvis spaltegulv, 25-49 % fast gulv	1.056
	Smågrise Toklimastald, delvisspaltegulv	697
Sygestald (Smågrise) (20)	Smågrise Toklimastald, delvisspaltegulv	40
Dybstrølesstald til ammekøerne	Alle kvæg, Heste, Får og Geder Dybstrøelse	41
Polte-/ slagtesvine-stald (F9-F16 + sygestald)	Slagtesvin Delvis spaltegulv, 50-75 % fast gulv	1.235
Smågrisestald (GLK1-GLK4)	Smågrise Toklimastald, delvisspaltegulv	392
Slagtesvinestalde (Duroc, LD, O2, O1 Drægtig)	Slagtesvin Dybstrøelse, hele arealet	61
	Slagtesvin Delvis spaltegulv, 25-49 % fast gulv	85
	Slagtesvin Delvis spaltegulv, 50-75 % fast gulv	605

Løbestald	Slagtesvin Delvis spaltegulv, 25-49 % fast gulv	361
<b>I alt</b>		<b>4.573</b>

Vedr. miljøteknologi og vurdering af BAT (Bedste anvendelige teknologi) henvises til senere afsnit.

### Holstebro Kommunes bemærkninger og vurdering

Der er tale om et lovligt eksisterende husdyrbrug, hvor det ikke er påkrævet, at staldanlægget ændres. Staldanlægget skal i forbindelse med revurderingen dog leve op til BAT. I den forbindelse har Holstebro Kommune taget udgangspunkt i Miljøstyrelsens vejledende BAT-standardkrav.

Der ændres ikke på bedriftens praksis med opbevaring og håndtering af husdyrgødning.

### Gennemgang af BAT (Bedst Anvendelig Teknik)

Et af formålene med den regelmæssige revurdering er, at det løbende sikres, at husdyrbrugets indretning og drift fortsat er baseret på anvendelse af bedste tilgængelige teknik (BAT). Det fremgår af Husdyrbe- kendtgørelsens § 39 stk. 1, at der skal meddeles påbud, hvis væsentlige ændringer i den bedste tilgæn- gelige teknik skaber mulighed for en betydelig nedbringelse af emissionerne, uden at det medfører ufor- holdsmæssigt store omkostninger.

Med henvisning til Husdyrgodkendelsesbekendtgørelsens § 34 skal det sikres, at husdyrbruget indrettes og drives på en sådan måde, at

- 1) der ud over iagttagelse af kravet i § 24 er truffet de nødvendige foranstaltninger for at forebygge og begrænse forurening ved anvendelse af den bedste tilgængelige teknik,
- 2) energi- og råvareforbruget udnyttes mest effektivt,
- 3) mulighederne for at substituere særligt skadelige eller betænkelige stoffer med mindre skadelige el- ler betænkelige stoffer er udnyttet,
- 4) produktionsprocesserne er optimeret, i det omfang det er muligt,
- 5) affaldshierarkiet, jf. § 6 b i lov om miljøbeskyttelse, iagttages,
- 6) der, i det omfang forureningen ikke kan undgås, er anvendt bedste tilgængelige rensningsteknik, og
- 7) der er truffet de nødvendige foranstaltninger med henblik på at forebygge uheld og begrænse konse- kvenserne heraf.

Ved Holstebro Kommunes vurdering i relation til § 34 i Husdyrgodkendelsesbekendtgørelsen indgår Miljø- styrelsens Teknologiblade, Miljøstyrelsens digitale husdyrvejledning samt kravene i EU-kommissionens referencedokument om BAT for intensiv hold af svin og fjerkræ (BREF-dokument 2017). Nedenfor vil de enkelte emner blive gennemgået.

### BAT-teknologi i staldanlæg og opbevaringslagre

Renere teknologi og bedste tilgængelige teknik (BAT) er ifølge Miljøstyrelsens vejledning om tilladelse og godkendelse m.v. af husdyrbrug at betragte som en generel ikke-stedbunden branchenorm. Dette bety- der, at særlige følsomme eller for den sags skyld robuste omgivelser ikke har indflydelse på niveauet ved fastlæggelse af BAT. Særligt med begrebet "tilgængelig teknik" menes, at teknikken under afvejning af økonomiske udgifter og fordele skal være mulig at anvende i landbrugssektoren som helhed. Der ligger her i termen 'tilgængelig' indbygget en afvejning mellem mål og midler, men vel og mærke afvejet på sektorniveau og ikke på bedriftsniveau.

BAT i forhold til gødningsopbevaring er bl.a. følgende tiltag:

- at udbringningen ikke giver anledning til unødige gener.
- at anlæg til opbevaring af gødning mindst en gang om året tømmes for inspektion for rev- ner/utætheder m.v. og vedligeholdelse.
- at der er tilstrækkelig opbevaringskapacitet på husdyrbruget.
- at flydelag på gyllebeholdere opretholdes, og at flydelaget hurtigt reetableres, når det brydes.

### Holstebro Kommunes vurdering

Samlet vurderes det, at gødningshåndtering i eksisterende stalde m.v. er tilfredsstillende, såfremt denne til enhver tid følger bestemmelserne i lovgivningen.

Det vurderes, at husdyrbrugets staldindretning og gødningsopbevaringsanlæg overholder lovgivningen i henhold til Husdyrbrugsloven, Miljøbeskyttelsesloven og heraf afledte bestemmelser. Endvidere er der fastsat vilkår om overdækning af husdyrbrugets gyllebeholdere. På den baggrund vil der ikke blive stillet skærpende vilkår til brug af BAT i stalde og gødningsopbevaringsanlæg.

### **BAT-emissionsgrænseværdi for ammoniak**

---

Af BAT beregningerne i Husdyrgodkendelse.dk fremgår en beregning af den samlede maksimale ammoniakfordampning, som må udledes fra husdyrbrugets stalde og lagre i henhold til Miljøstyrelsens BAT-emissionsgrænseværdier.

#### **Skema 3: Samlet BAT beregning**

	Stalde	Lagre	Total
Samlet BAT krav (kg NH <sub>3</sub> -N /år)	6237	214	6451
Faktisk emission (kg NH <sub>3</sub> -N /år)	6237	214	6451
Forskel (kg NH <sub>3</sub> -N /år)	-	-	0
Vejledende BAT Overholdt?	-	-	Ja

Det samlede BAT krav for husdyrbruget er i [www.husdyrgodkendelse.dk](http://www.husdyrgodkendelse.dk) beregnet til 6.451 kg N/år, og den faktiske emission er beregnet til 6.451 kg N/år.

#### **Holstebro Kommunes vurdering**

Da det samlede BAT krav for husdyrbruget er overholdt, stilles der ikke yderligere vilkår til staldindretning eller gødningsopbevaring.

### **Påvirkning af natur**

---

For at vurdere påvirkning af omkringliggende naturområder foretages der beregning af kvælstofdeposition i [www.husdyrgodkendelse.dk](http://www.husdyrgodkendelse.dk) i omkringliggende naturområder.

## Skema 4: Beregning af ammoniakdeposition i omkringliggende naturområder.

Oversigt af naturpunkter ? i

Navn:	Kategori:	Opretter:	Kumulation:	Ruhed natur:	Merdeposition (kg N/ha/år):		Totaldeposition (kg N/ha/år):
					8-års drift	Nudrift:	
Kat 2 overdrev pkt 1	Kategori 2	Sagsbehandler	2	Bn	0,5	0,0	2,4
Kat 2 overdrev pkt 2	Kategori 2	Sagsbehandler	2	Bn	0,4	0,0	2,4
Kat 3 mose sydvest	Kategori 3	Sagsbehandler	2	Bn	0,3	0,0	0,9
Kat 3 mose nord	Kategori 3	Sagsbehandler	2	Bn	0,2	0,0	0,6
Kat 2 Nord	Kategori 2	Sagsbehandler	2	Bn	0,0	0,0	0,0
Kat 2 syd	Kategori 2	Sagsbehandler	2	Bn	0,0	0,0	0,0
Kat 2 sydvest	Kategori 2	Sagsbehandler	2	Bn	0,0	0,0	0,0
Kat 2 vest	Kategori 2	Sagsbehandler	2	Bn	0,0	0,0	0,0
Kat 1 Vest	Kategori 1	Sagsbehandler	2	Bn	0,0	0,0	0,0

### Ammoniakfølsomme naturtyper indenfor Natura 2000 (kategori 1-natur)

Det nærmest liggende Natura 2000-område i forhold til ejendommen er EF-habitatområde nr. 225, Idom Å og Ormstrup Hede.

Mindsteafstanden hertil er ca. 9 kilometer i vestlig og sydvestlig retning.

Holstebro Kommune vurderer, at totaldepositionen fra det ansøgte husdyrbrug maksimalt må være 0,7 kg N/ha/år. Den beregnede totaldeposition er beregnet til 0,0 kg N/ha/år, og afskæringskriteriet for kategori 1-natur er overholdt.

Holstebro Kommune venter ingen negativ effekt af kvælstofemissionen fra ejendommen på de nærmest liggende kategori 1-natur.

### Ammoniakfølsomme naturtyper udenfor Natura 2000 (kategori 2-natur)

Det nærmest liggende kategori 2-natur er et overdrev beliggende ca. 140 m vest-sydvest for Munkbrovej 8 (se bilag 3).

I 2008 blev overdrevet vurderet til at være under 2,5 ha, hvilket har ligget til grund for § 12 miljøgodkendelsen fra 2011 og tillægget hertil fra januar 2018. I 2018 og igen i 2020 er overdrevet vurderet til at være over 2,5 ha (ca. 4 ha), hvorfor der nu er tale om kategori 2-natur. Overdrevet har dermed udviklet sig siden § 12 miljøgodkendelsen blev meddelt i 2011 og tillægget i 2018.

Totaldepositionskravet til kategori 2-natur er 1,0 kg N/ha/år. Munkbrovej 8 påvirker overdrevet med 2,4 kg N/ha/år jf. ansøgningens beregninger foretaget i husdyrgodkendelse.dk (skema 4).

Ved en revurdering skal overholdelse af totaldepositionskravene sikres ved påbud. Hvis der ikke findes grundlag for at påbyde kravet, skal der fastsættes en frist for overholdelse under hensyntagen til staldanlæggets levetid.

Grundlaget for ikke at påbyde kravet overholdt med det samme sker ud fra proportionalitetsbetragtninger.

#### Proportionalitetsbetragtninger.

For at komme ned på 1 kg N/ha/år på overdrevet, vil der skulle reduceres med ca. 4.000 kg. N fra anlægget.

Dette kan lade sig gøre ved etablering af luftrensning. Ansøger har i bilag 6 redegjort for dette. Ansøger har endvidere i bilag 5 redegjort for, at det vil koste 3.270 kr. pr. kg N reduceret fra anlægget, og her er der ikke medregnet driftsomkostninger. Ansøger vurderer på den baggrund, at der ikke er proportionalitet i at etablere luftrensning på husdyrbruget.

Der er etableret gyllekøling i poltestalden fra 2019. Gyllekølingsanlægget er i brug, men giver minimal ammoniakreduktion. Da gyllekølingen ikke er anvendt til at opnå BAT, er der ikke stillet vilkår hertil. Ansøger har i bilag 5 redegjort for at selvom gyllekølingen skrues op på maksimum, så ændrer det minimalt på påvirkningen af kategori 2-overdrevet.

#### Staldanlæggets levetid

Ved fastsættelse af frist for overholdelse af totaldepositionskravet fremgår det af husdyrvejledningen, at der skal tages udgangspunkt i den forventede restlevetid for husdyrbrugets staldanlæg. Her vil det centrale ifølge vejledningen være afskrivningsperioden, som i vejledningen sættes til 15-20 år fra etableringen.

Det fremgår endvidere af vejledningen, at der i nogle situationer vil kunne lides et betydeligt kapitaltab, hvis staldanlægget ikke er udtjent indenfor 15-20 år, og fristen for overholdelse af depositionskravet kan forlænges til 30 år.

I forbindelse med udarbejdelse af revurderingen har ansøger redegjort for staldanlæggets levetid og afskrivningsperiode (se bilag 6).

Staldanlægget kan deles op i to. Det sidst nye (2.250 m<sup>2</sup> poltestald), som er opført i slutningen af 2019 og det resterende (ca. 3.974 m<sup>2</sup>) som er etableret op igennem 90'erne. I 2020 er 50% af staldene renoveret så de i dag står som nye.

Staldanlægget fra 2019 er bygget i betonelementer indvendigt og udvendigt og er indrettet som forsøgsstalde til test af avlsdyr. Bygningerne er alle bygget med lavt til loftet og vil udelukkende kunne bruges til produktion af grise. Det er et højteknologisk meget avanceret staldanlæg, der er bygget med en meget lang anvendelsesperiode for øje.

Det er i redegørelsen vurderet, at staldanlægget har en levetid på minimum 50 år.

Der er endvidere i bilag 6 redegjort for, at produktion på Munkbrovej 7 og Munkbrovej 8 er afhængige af hinanden, og de investeringer der er gjort på begge ejendomme har en afskrivningsperiode på 50 år, hvorfor der vil lides et betydeligt kapitaltab, hvis ikke fristen for overholdelse forlænges til 50 år.

Ansøger har redegjort for at produktionen på Munkbrovej 8 er en specialiseret produktion.

#### **Holstebro Kommunes vurdering og meddelelse af påbud**

Holstebro Kommune er enig med ansøger i, at der ikke er proportionalitet i at indføre luftrensning på husdyrbruget, jf. redegørelsen i bilag 5 og bilag 6. Det er Holstebro Kommunes vurdering, at en pris på mere end 3.000 kr. pr reduceret kg N ikke er proportionalt.

Holstebro Kommune er enig med ansøgers vurdering af, at det har minimal effekt at skrue maksimal op for gyllekølingsanlægget i poltestalden ift. hvad man kan reducere på overdrevet (0,1 kg N/ha/år, jf. scenarieberegning 224402, hvor ammoniakreduktionseffekten er sat til 30 %). Da det generelle BAT niveau er opfyldt vurderer Holstebro Kommune ikke, at der skal meddeles påbud til gyllekøling, da effekten på naturområdet er minimal.

Det er Holstebro Kommunes vurdering, at staldanlæggene vil have en betydelig produktionsmæssig værdi ud over de 15-20 år, der fremgår af miljøstyrelsens vejledning. Holstebro Kommune er enig med ansøgers redegørelse for, at staldanlæggets levetid er 50 år, da staldanlæg godt må renoveres løbende så længe, der ikke er tale om godkendelsespligtige renoveringer. Holstebro Kommune giver på den baggrund en længere frist end de 30 år, der fremgår af vejledningen.

Holstebro Kommune finder endvidere ansøgers redegørelse for afskrivningsperioden reel. Holstebro Kommune er enig med ansøgers redegørelse for, at driften af Munkbrovej 7 er afhængig af Munkbrovej 8, hvorfor investeringerne i begge ejendomme er relevante. Hvis driften af Munkbrovej 8 må stoppe, har det store konsekvenser for driften af Munkbrovej 7, hvilket vil medføre betydelige omkostninger.

Ved en fastsættelse af en levetid på 50 år er det ikke ensbetydende med, at der ikke skal vurderes på proportionalitet ift. implementering af teknologi i forbindelse med fremtidige revurderinger af miljøgodkendelsen. Revurderinger skal foretages minimum hvert 10 år. Hvis det er blevet væsentligt billigere at implementere eksempelvis luftrensning, vil der i forbindelse med kommende revurderinger blive meddelt påbud om nedbringelse af depositionen på naurområdet, helt eller delvist.

På baggrund af ovenstående vurdering og ansøgers redegørelse i bilag 5 og bilag 6 meddeler Holstebro Kommune påbud om, at totaldepositionen med ammoniak på kategori 2-natur maksimalt må være 1 kg N/ha/år ved udgangen af 2069. Redegørelse og dokumentation for, at kravet til ammoniakdeposition opfyldes, skal indsendes til tilsynsmyndigheden senest ved udgangen af 2069.

### **Bilag IV-arter**

---

Ud fra "Håndbog om dyrearter på habitatdirektivets bilag IV" samt Holstebro Kommunes øvrige kendskab til området og arterne, vurderes det, at projektet ikke får negativ indflydelse på bilag IV arter, og stiller derfor ikke yderligere vilkår.

### **Lugt**

---

Ved revurderinger foretages ingen udvidelse af produktionsarealet eller dyreholdet/dyretypen, og der vil derfor heller ikke være ændringer i den beregnede lugtemission. Hvorvidt en lugtpåvirkning opleves som generende afhænger af modtagerens tolerancetærskel samt af lugtpåvirkningens intensitet og varighed.

I Husdyrgodkendelsesbekendtgørelsen er der som udgangspunkt ikke hjemmel til, at beskyttelsesniveauet for lugt skal gælde ved revurdering af en miljøgodkendelse. Derfor skal lugtgenegrænserne i husdyrbrugsloven heller ikke nødvendigvis overholdes. Revurderingens hovedformål er at sikre, at husdyrbrugets indretning og drift fortsat er baseret på anvendelse af bedste tilgængelige teknik (BAT).

På baggrund heraf vurderes det, at husdyrbruget ikke vil give anledning til væsentlige gener hos de omkringboende, og der stilles ikke skærpede vilkår til husdyrbrugets anlæg. Eksisterende vilkår vedrørende lugt er fortsat gældende.

### **Rengøring af staldanlæg og skadedyr**

---

Der er ikke sket ændringer i husdyrbrugets praksis omkring rengøring af staldanlægget eller bekæmpelsen af skadedyr.

Vilkår vedrørende rengøring og skadedyrsbekæmpelse er fortsat gældende. Holstebro Kommune vurderer, at der ikke skal stilles yderligere vilkår.

### **Transport**

---

Der er ikke sket ændringer i husdyrbrugets transporter.

Vilkår vedrørende transporter er fortsat gældende. Holstebro Kommune vurderer, at der ikke skal stilles yderligere vilkår.

### **Støj**

---

Der sker ingen ændringer i støjkilderne i forbindelse med revurderingen, og det vurderes, at støj fra husdyrbruget fortsat ikke vil medføre væsentlige gener for de omkringboende.

Det vurderes, at BAT i forbindelse med støj fortsat er overholdt. Såfremt der ændres ved eksisterende stalde eller anlæg, der kan medføre ændring i støjniveauet for de omkringboende, skal projektet vurderes iht. principperne for BAT.

Der er ikke foretaget støjberegninger i forbindelse med udarbejdelse af revurderingen. Det faktuelle støjniveau kendes derfor ikke og kan ikke sammenholdes med Miljøstyrelsens vejledende støjgrænser.

Holstebro Kommune vurderer, at der ikke skal stilles yderligere vilkår.

### **Støv**

---

Ved revurderingen forekommer der ikke ændringer i dyreholdet eller driften, hvorfor støvgener ikke vil blive forøget eller ændre karakter.

Ved meddelelse af denne revurdering bliver husdyrbruget omfattet af BAT-konklusionen for IE-husdyrbrug, der er indarbejdet i husdyrgodkendelsebekendtgørelsens kapitel 17, jf. IE-direktivets art. 6.

IE-husdyrbrug skal for at reducere støvemissioner fra staldanlæg enten reducere støvproduktionen fra foder og strøelse, anvende en metode til at binde støv i staldanlæggene eller behandle afgangsluft fra staldanlæggene ved hjælp af et luftrensningssystem.

Holstebro Kommune vurderer, at kravet om BAT er opfyldt ved almindelig god landmandspraksis og de lovgivningsmæssige krav til IE-brug er tilstrækkelig til, at driften ikke vil medføre væsentlige støvgener. Der stilles ikke yderligere vilkår.

### **Lys**

---

Der er ikke i den forgangne periode sket ændringer eller kommet nye oplysninger, der ikke forelå på godkendelsestidspunktet.

Holstebro Kommune vurderer, at lys ikke vil være til væsentlige gene, og stiller derfor ikke yderligere vilkår om regulering af lys.

### **Driftsforstyrrelser eller uheld**

---

Det er Holstebro Kommunes opfattelse at en beredskabsplan er til stor hjælp for landmanden, såfremt der skulle ske et uheld, både med hensyn til små hændelser som f.eks. oliespild og store som f.eks. brand, gylleuheld, hærværk o.l. Beredskabsplanen giver landmanden en mulighed for at gennemgå bedriften, og foretage en risikovurdering af hvorvidt, der skal ændres på indretning og drift således, at risikoen for forurening i forbindelse med uheld minimeres.

BAT er bl.a.:

- at ejendommen har en beredskabsplan der skal benyttes i tilfælde af uheld eller lignende på ejendommen.
- at alle der arbejder på ejendommen er bekendt med beredskabsplanens indhold og ved hvor den kan findes.
- at beredskabsplanen hænges op synligt flere steder på ejendommen.
- at beredskabsplanen løbende holdes ajour i forhold til husdyrbrugets drift.

Der er udarbejdet en beredskabsplan for ejendommen, som er godkendt af Holstebro Kommune. Vilkår til sikring af fortsat ajourføring af den udarbejdede beredskabsplan er fortsat gældende og beredskabsplanen gennemgås ved de regelmæssige miljøtilsyn.

I forbindelse med revurderingen er der indsendt en opdateret beredskabsplan.

Holstebro Kommune vurderer, at der ikke skal stilles yderligere vilkår.

### **Husdyrbrugets valg af BAT (renere teknologi og ressourcestyring)**

---

Miljø- og ressourcestyring bygger på et helhedsprincip om at stræbe mod renere teknologi i landbrugsproduktionen, herunder at udskifte miljøfarlige stoffer med mere miljøvenlige stoffer, at gøre arbejds-gange og processer mindre belastende for miljøet, samt at minimere forbruget af energi, næringsstoffer, vand, pesticider osv., således at tab til omgivelserne bliver minimeret under hensyntagen til produktions lønsomhed.



Renere teknologi er samtidig det bærende element i Husdyrloven og i Miljøbeskyttelsesloven. Loven pålægger alle et ansvar, og som landmand kan man selv indføre renere teknologi og påvirke andre til at indføre renere teknologi, bl.a. ved at stille krav, når der købes ind.

#### Foder:

Anvendelse af fasefoder er ifølge Holstebro Kommune BAT. Fodervilkår blev dog ophævet ved meddelelse af tillæg nr. 1 til miljøgodkendelsen.

Ved meddelelse af denne revurdering bliver husdyrbruget omfattet af BAT-konklusionen for IE-husdyrbrug. Her er der lovgivningsmæssigt implementeret fodringskrav, jf. husdyrgodkendelsesbekendtgørelsens kapitel 17, jf. IE-direktivets art. 6.

Det er et lovgivningsmæssigt krav, at IE-husdyrbrug for at reducere den samlede mængde kvælstof, der udskilles, som minimum enten skal anvende fasefodring tilpasset dyrenes behov i produktionsperioden, reducere indholdet af råprotein ved hjælp af en god aminosyrebalance, eller ved at bruge et eller flere fodertilsætningsstoffer, som nedsætter den samlede mængde kvælstof, der udskilles.

Det er endvidere et krav, at IE-husdyrbrug for at reducere den samlede mængde fosfor, der udskilles, som minimum skal anvende enten fasefodring tilpasset dyrenes behov i produktionsperioden, et eller flere fodertilsætningsstoffer som nedsætter den samlede mængde fosfor der udskilles (f.eks. fytase). IE-husdyrbruget kan også anvende en kombination af de nævnte teknikker.

Holstebro Kommune vurderer på baggrund af ovenstående, at forhold vedr. foder og optimering heraf opfylder kravet til BAT, ved overholdelse af gældende lovgivning.

#### Affald mm:

Husdyrbruget er omfattet af Holstebro Kommunes gældende affaldsregulativ.

Holstebro Kommune vurderer, at forhold vedrørende opbevaring af sprøjtemidler og kemikalier er tilstrækkeligt reguleret i gældende lovgivning og eksisterende vilkår, hvorfor der ikke stilles skærpene vilkår.

Det er Holstebro Kommunes vurdering, at det er BAT at registrere affaldsproduktionen og derved skaffe sig et overblik over evt. indsatsområder, hvor man kan minimere affaldsproduktionen. Derfor skal man på ejendommen føre registrering over affaldsproduktionen (i form af f.eks. kvitteringer og fakturaer fra godkendt vognmand).

Der er udarbejdet et affaldsregulativ for erhvervsaffald gældende for virksomheder i Holstebro Kommune. Dette regulativ er gældende for ejendommen, hvilket betyder, at man skal anvende den kommunale modtageplads eller anvende godkendte transportører.

Holstebro Kommune vurderer, at affald ikke vil have væsentlig betydning for omgivelserne, hvis Holstebro Kommunes affaldsregulativ følges.

#### Vandforbrug:

Ansøger skriver:

- *Vandforbruget registreres en gang årligt i regnskabet.*
- *Evt. lækager identificeres og repareres hurtigst muligt. Defekte drikkekopper udskiftes.*
- *Bedriftens drikkevandsinstallationer rengøres og efterses jævnligt med henblik på at undgå spild.*
- *I forbindelse med rengøring iblødsættes staldene for at, minimere forbruget af vaskevand.*
- *Der udføres regelmæssig kalibrering af drikkevandsanlægget for at undgå spild.*
- *Der er drikkekopper eller drikkenipler over krybber i alle staldafsnit. Herved undgås drikkevands-spild.*

#### Vurdering

Ud fra ovennævnte procedurer og tekniske løsninger, som er medvirkende til at minimere vandforbruget og til at holde løbende fokus på ressourceforbruget, kan der ageres hurtigt og effektivt ved driftsforstyrrelser og uheld. Det vurderes, at husdyrbruget lever op til BAT for vand.

Ifølge referencedokument for bedste tilgængelige teknikker (BREF) er det BAT at have fokus på at minimere forbruget af vand og energi bedst muligt.

I miljøgodkendelsen er der stillet vilkår til journal/opgørelse over el, vand og brandstof. Dette vilkår er fortsat gældende.

Det er Holstebro Kommunes vurdering, at husdyrbruget lever op til BAT.

#### Energi:

På husdyrbruget anvendes der energi i form af el og dieselolie. Elforbruget anvendes hovedsagligt til ventilation, gyllepumpning, belysning, foderfremstilling og udfodring.

Af energibesparende teknikker nævnes, lavenergipærer, og trinløs styring af ventilationen. Udendørs belysning er dagslysstyret eller har bevægelsescensor.

Ansøger skriver bl.a.:

*Der er hele tiden fokus på at minimere energiforbrug, både i forbindelse med daglig drift men også ved udskiftning af teknikker der forbruger energi. Det vurderes derved at brugen af naturressourcen sker på en forsvarlig måde. Det vurderes derfor at der på ejendommen er fokus på besparelse af energi, og driften af husdyrbruget forventes ikke at medføre væsentlig følgevirkninger for miljøet på baggrund heraf.*

*Denne ejendom bidrager til klimaindsatsen med bla. følgende tiltag:*

- *Der anvendes LED-belysning i stalden, som minimerer elforbruget.*
- *Der anvendes hyppig udslusning 1-2 gange ugentligt i staldene. Metanproducerende bakterier er mindre aktive ved lave temperaturer (under 15°C). Derfor kan man mindske udledningen af metan ved at pumpe gylle hyppigere fra stalden til gylletanken og skylle gyllekanalerne.*
- *Overdækning af gyllebeholdere reducerer metanudledningen pga. at der skabes et bedre miljø for visse mikroorganismer, som er drivhusgasreducerende.*
- *Husdyrgødning afsættes til biogas hvor det bidrager til produktion af elektricitet og varme. Afgasning af husdyrgødning reducerer jf. energistyrelsen udledningen af drivhusgasser fra ejendommens husdyrhold og er medvirkende til at nedsætte udledningen af CO2 fra afbrænding af fossil energi ved at erstatte naturgas. Gødskningen med biogasygille har en lavere lattergas emission end fra rågylle.*
- *Arealerne ligger forholdsvis samlet. Gyllen leveres retur fra biogasanlægget, direkte i de tanke der ligger nærvæd de arealer, gyllen skal udbringes på. Derved minimeres vejtransporten med traktor og gyllevogn. Hvilket bidrager til et lavere forbrug af brændstof. Co2-udledningen er lavere ved transport med lastbil, fremfor traktor.*
- *Der er god opbevaringskapacitet. Derved kan gyllen gemmes og udbringes på det mest optimale tidspunkt i forhold til afgrødens mulighed for kvælstofoptag, hvilket vil begrænse omdannelsen af kvælstof til lattergas.*

#### **Holstebro Kommunes samlede vurdering af miljø- og ressourcestyring**

Ressourceforbruget vurderes for at sikre, at bedriften udvikler sig i takt med de stigende krav til ressourcebevidsthed og miljøforhold.

Ved meddelelse af denne revurdering bliver husdyrbruget omfattet af BAT-konklusionen for IE-husdyrbrug, der er indarbejdet i husdyrgodkendelsebekendtgørelsens kapitel 17, jf. IE-direktivets art. 6.

IE-husdyrbrug er forpligtet til at anvende energieffektiv belysning i overensstemmelse med reglerne i det til enhver tid gældende bygningsreglement.

For at sikre, at husdyrbruget løbende holdes ajour mht. energirigtige teknologier fastholdes vilkår om, at husdyrbruget minimum hver 5. år gennemgås af en energifaglig person, med det sigte at sikre at lønsumme ressourcebesparende teknologier løbende indføres på husdyrbruget, og at 5-års lønsomme teknologier som udgangspunkt skal indføres. En energifaglig person kan f.eks. være en konsulent fra et elskab eller lignende. Gennemgangen kan f.eks. tage udgangspunkt i Dansk Landbrugsrådgivnings energisparkatalog.

For at forbedre den generelle miljømæssige drift er BAT bl.a.:

- at husdyrbruget gennemgås med henblik på besparelse på elforbrug og andre energikilder, evt. sammen med husdyrbrugets energiselskab/konsulent,
- at der føres regnskab over forbrug af vand, energi og foder,

- at vandingsystemet vedligeholdes, således at vandspild undgås,
- at der anvendes energibesparende belysning,
- at opdage og reparere eventuelle lækager hurtigst muligt,
- at anlæg og maskiner til stadighed renholdes og vedligeholdes, således at de fungerer optimalt.

Det er Holstebro Kommunes vurdering, at husdyrbruget med de gældende vilkår og lovgivningsmæssige krav lever op til BAT på management.

### **Miljøledelse**

---

Da husdyrbruget er et IE-husdyrbrug skal kravet om miljøledelsessystem være opfyldt senest den 21. februar 2021.

Miljøledelsessystemet skal omfatte:

1. En formuleret miljøpolitik med afsæt i husdyrbrugets miljøforhold,
2. Fastsatte miljømål,
3. En handlingsplan for det eller de fastsatte miljømål,
4. Minimum 1 årlig evaluering af miljøarbejdet (inkl. nødvendige justeringer af mål og handlingsplaner),
5. Minimum 1 årlig gennemgang af miljøledelsessystemet.

En kopi af miljøledelsessystemet skal indsendes til Holstebro Kommune.

Du kan hente inspiration på Miljøstyrelsens hjemmeside [mst.dk/erhverv/landbrug/miljoetilsyn/miljoeledelse-for-husdyrbrug](https://mst.dk/erhverv/landbrug/miljoetilsyn/miljoeledelse-for-husdyrbrug).

## Offentliggørelse og generelle forhold

### Klagevejledning

Ansøger, klageberettigede myndigheder og organisationer samt enhver, der har en væsentlig individuel interesse i sagens udfald kan klage over afgørelsen til Miljø- og Fødevarerklagenævnet.

Fristen for at klage over afgørelsen er den **03-03-2021**.

Klagen skal sendes digitalt via [klageportalen](#). Du kan logge ind med NemID. Det koster et gebyr at få behandlet klagen. Det er muligt at blive fritaget for at bruge Klageportalen, hvis der foreligger særlige omstændigheder. Fremsend anmodningen til Holstebro Kommune, der sender anmodningen videre til klagenævnet, som træffer afgørelse om fritagelse.

### Aktindsigt

Vi gør opmærksom på, at du har ret til aktindsigt i sagen. Du kan få aktindsigt ved at henvende dig til Holstebro Kommune, [teknik.miljoe@holstebro.dk](mailto:teknik.miljoe@holstebro.dk).

### Søgsmål

Afgørelsen kan prøves ved domstolene. Dette forudsætter, at sagen er indbragt for domstolene senest 6 måneder efter, at afgørelsen er truffet.

### Offentliggørelse

#### Afgørelsen sendes til:

- MUNKBRO SVINEAVL A/S, CVR: 27674534, P-nr: 1010492544 (ansøger).

#### Orientering om meddelelse af revurdering er sendt til:

- Helle Borum, SAGRO I/S, CVR: 27428843, P-nr: 1022028894 (ansøgers rådgiver).
- Naboer der matrikulært grænser op til ejendommen.
- Danmarks Naturfredningsforening, CVR: 60804214, P-nr: 1002121278 - (Interesseorganisation)
- Styrelsen for patientsikkerhed - Tilsyn og Rådgivning Nord, CVR: 37105562, P-nr: 1020864415 - (Myndighed)
- Danmarks Fiskeriforening Producent Organisation, CVR: 45812510, P-nr:1001874009 - (Interesseorganisation)
- Danmarks Sportsfiskerforbund, CVR: 37099015, P-nr: 1001751945 - (Interesseorganisation)
- FERSKVANDSFISKERIFORENINGEN FOR DANMARK, CVR: 25145615, P-nr: 1004659823 - (Interesseorganisation)
- Nissum Fjord Fritidsfiskerforening V/ Erik Holk (Interesseorganisation)
- Dansk Ornitologisk Forening, CVR: 54752415, P-nr: 1001712827 - (Interesseorganisation)
- Dansk Ornitologisk Forening - Vestjylland, CVR: 29287112, P-nr: 1011976545 - (Interesseorganisation)
- Rådet for Grøn Omstilling, CVR: 15428376, P-nr: 1000921784 - (Interesseorganisation)
- De Kulturhistoriske Museer i Holstebro Kommune, CVR: 34744866, P-nr: 1018099531 - (Myndighed)

#### I høringsfasen er der indkommet bemærkninger fra følgende:

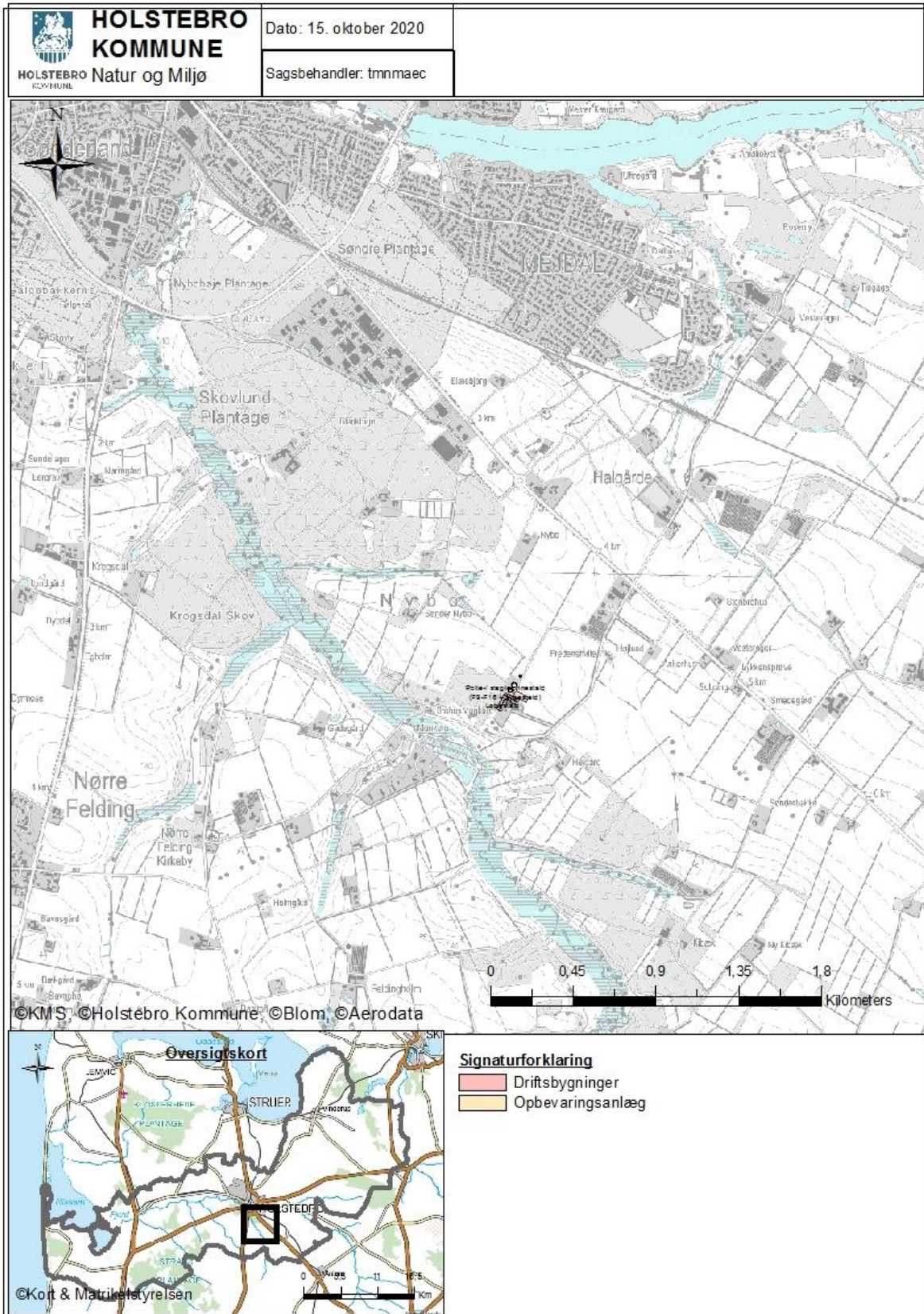
Der er modtaget bemærkninger fra:

- Munkbrovej 10, 7500 Holstebro

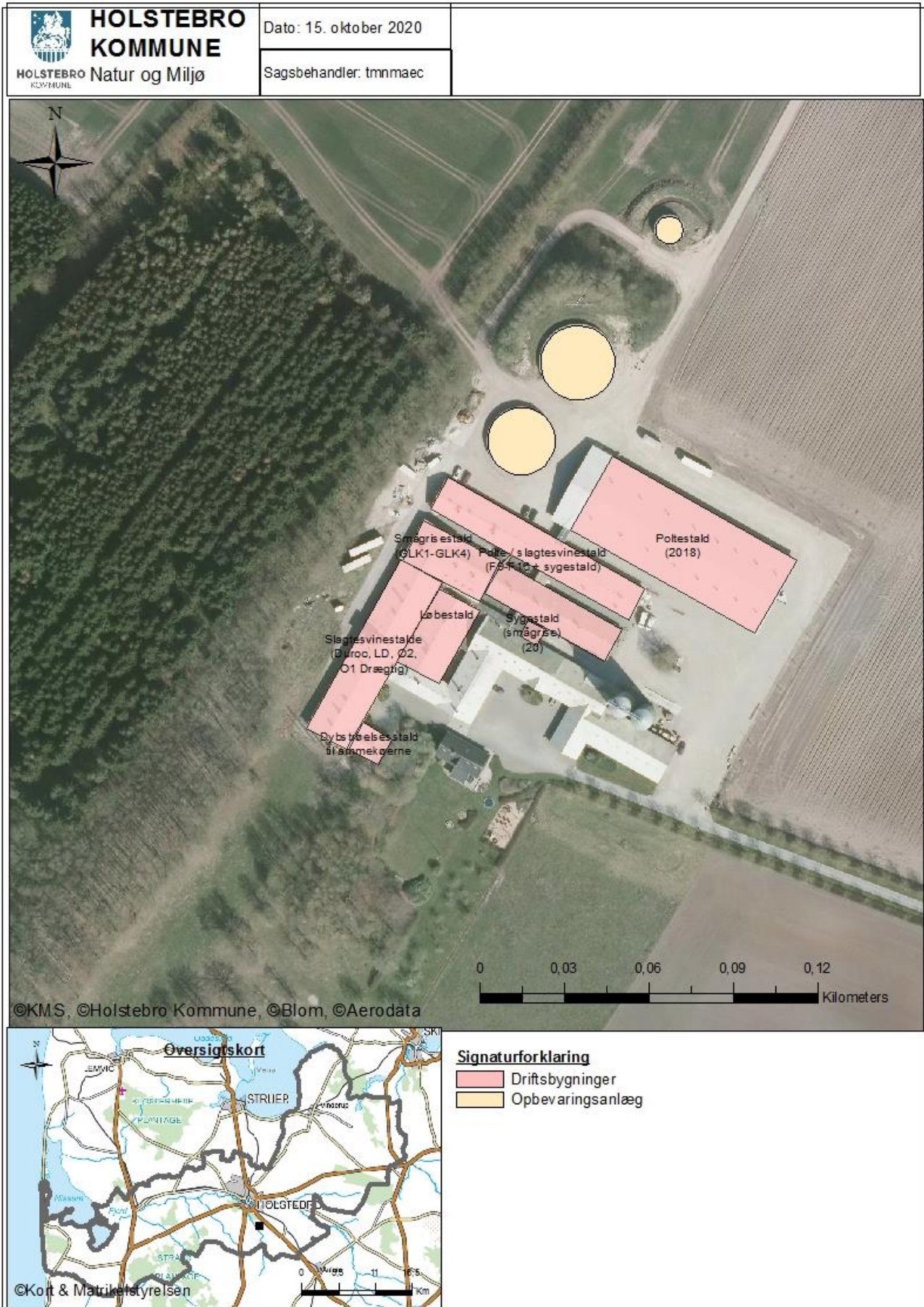
Bemærkningerne er gengivet i bilag 4 sammen med Holstebro Kommunes svar.

# Bilag

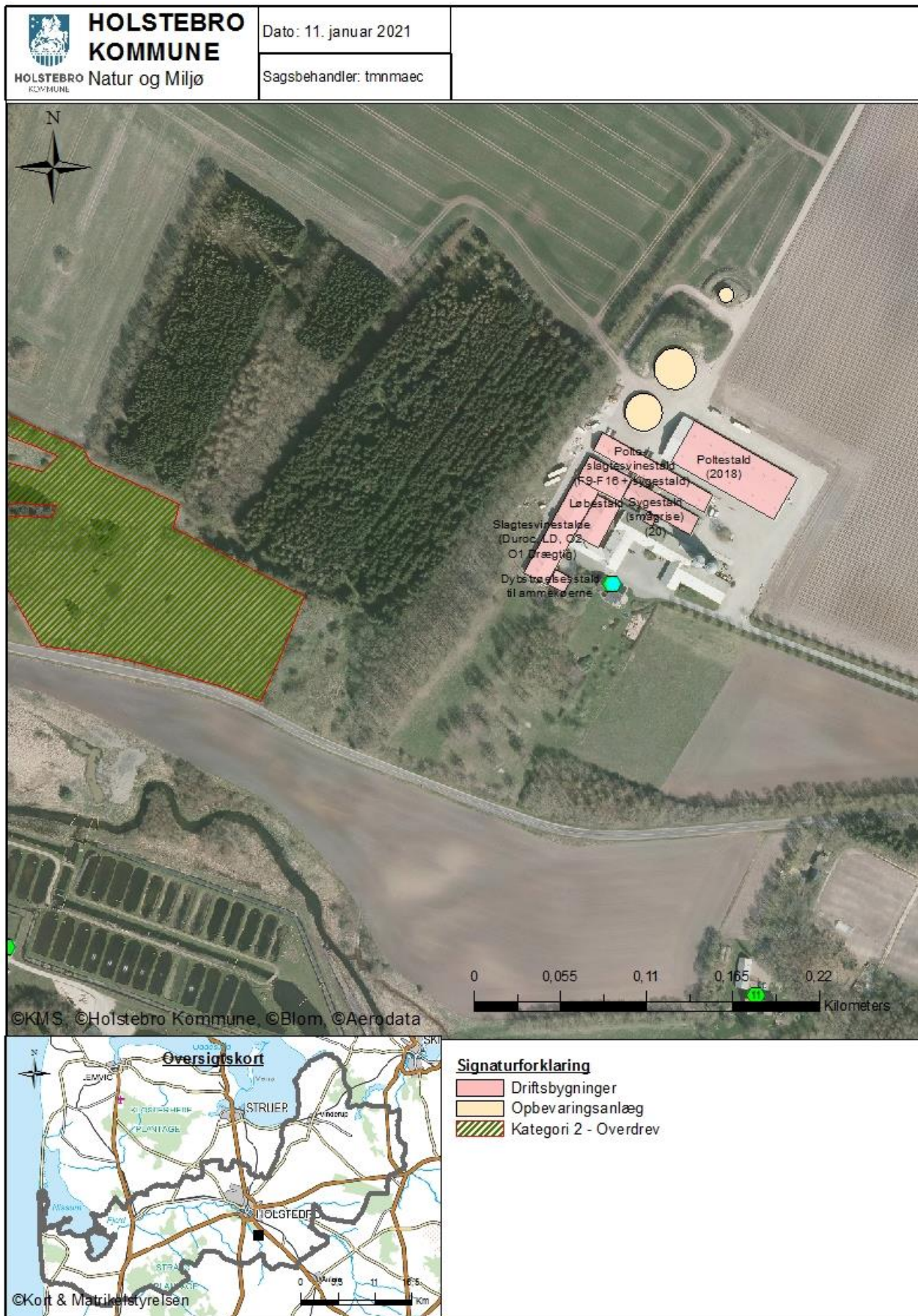
## Bilag 1 – Husdyrbrugets beliggenhed



## Bilag 2 – Situationsplan



Bilag 3 – Placering ift. Kategori 2-natur



## Bilag 4 – Kommentarer indkommet i høringsperioden

Nedenstående kommentarer er fra nabo på Munkbrovej 10, 7500 Holstebro. Når nabo henviser til bilag 5 er det redegørelsen, der nu fremgår af bilag 6. Efter nabos kommentarer kommer Holstebro Kommunes bemærkninger.

### **Kommentarer fra Munkbrovej 10, 7500 Holstebro modtaget d. 01-02-2021:**

Kommentarer til:

Revurdering af paragraf 12 miljøgodkendelse Munkbro Svineavl A/S Munkbrovej 8.

Undertegnede har følgende kommentarer/indsigelser til Holstebro Kommunes udkast til ovenstående revurdering:

1)

Der er lovkrav om max 1 kg N/ha/år udledning på det beskyttede kategori 2 naturareal, dette overskrides med 140%.

2)

Kvælstofudledningen kan reduceres til lovligt niveau med luftrensning, ansøger har forsøgt at dokumentere omkostningen til luftrensning med reference til enkelt udbyder. På BAT listen hos Miljøstyrelsen er der listet 4 leverandører.

Holstebro Kommune mener at en pris på mere end 3000 dkk per reduceret kg N ikke er proportional. Det er påfaldende at ansøger har fundet et tilbud der lige er 9 % højere.

En dokumenteret pris burde være resultatet af en udbudsrunde mellem de 4 leverandører. Jeg mener således ikke at prisen fra ansøger på 3270 dkk per reduceret kg N er tilstrækkelig veldokumenteret, Holstebro Kommune bør således kræve en bedre pris dokumentation fra en reel udbudsrunde inden man tager stilling til proportionalitet.

3)

Ansøger prøver på bilag 5 side 5 og 6 at dokumentere for en forlænget levetid af staldene udover den af styrelsen fastsatte.

Det forlyder på bilag 5 side 5 at Munkbro I/S har en lav indtjening og dermed 50 år inden bygningerne er betalt tilbage. Men nu er det ikke Munkbro I/S der ansøger om revurdering af miljøgodkendelse. Ansøger er som angivet på forsiden Munkbro Svineavl A/S og Munkbro Svineavl A/S er et særdeles velpolstret aktieselskab med et overskud efter skat i 2019 på 8,775 million dkk og en egenkapital på over 32 millioner og meget lav gæld. På nuværende tidspunkt er regnskaber for 2020 ikke offentliggjort men med de høje svinepriser i det meste af 2020 ville et forsigtigt gæt være et formodentlig endnu større overskud efter skat i 2020. Der er således rigeligt råd til at afskrive staldene på en kortere periode og rigeligt overskud til at investere i luftrensning.

Husdyrvejledningen bør derfor følges og fristen for overholdelse af depositionskravet bør sættes til 15 år i påbuddet.

4)

Ansøger informerer selv om at der er installeret for 7 millioner kroner filtre på indsugning til staldene. Er det således proportionalt at bruge 7 millioner på indsugningsluften men ikke vil bruge 10-13 millioner på luftrensning for at forhindre ulovlig forurening af beskyttet natur og risikoen for at ødelægge naboers sundhed.

Miljøvurdering efter husdyrlovgivningen er med reference til VVM-direktivet fra EU. Husdyrlovgivningen skal således reflektere VVM-direktivet og inkludere menneskers sundhed. Det har ikke førhen været en del af en miljøvurdering under husdyrlovgivningen men det skal det være efter VVM-direktivet som er et overordnet direktiv som den danske lovgivning skal dække.

Jeg vil derfor bede Holstebro Kommune om at inkludere menneskers sundhed i denne revurdering.



Naboers forhøjede sundhedsrisiko ved at bo tæt på svinefarme er efterhånden veldokumenteret fra diverse udenlandske studier og den sidst komne samlede vurdering af disse studier foretaget af AU for vores Miljøminister i 2020 og burde således være en del af en samlet revurdering.

Der dør cirka 4000 personer af partikelforurening i Danmark om året, en del af denne forurening kommer fra landbruget som ammoniak forurening. Med Munkbro Svineavl A/S Munkbrovej 8 meget bynære placering ved de store boligområder ved Halgård, de mange børn på Halgård Skole og naboer burde ammoniakforureningen af både mennesker og beskyttet natur også tælle i proportionalitetsvurderingen.

Vi har et sundhedsprincip i Danmark om at menneskers helbred kommer før profit.

5)  
Samdrift

Ansøger påstår at Munkbrovej 7 og 8 ikke er i samdrift. Men jeg mener at de 2 gårde er i samdrift og der dermed skal tages højde for den kumulative N belastning af det beskyttede naturareal kategori 2.

Gårdene ligger i umiddelbar nærhed af hinanden, der er en gylle rørledning der forbinder de 2 gårde, gyllen fra Munkbrovej 7 opbevares på Munkbrovej 8 og ansøger skriver selv som følger:

Bilag 5 side 2:

” Produktionen på Munkbrovej 8 hænger i hverdagen sammen med soholdet på Munkbrovej 7”

Bilag 5 side 2:

”Der flyttes hver uge grise mellem ejendommene og produktionen hænger meget tæt sammen”

Bilag 5 side 5:

”Dermed er der investeret 23.3 million kr i nr 7. Denne produktion kan ikke stå alene, så vi skal have bygget nye stalde et andet sted, hvis Munkbrovej 8 ikke kan indgå i produktionen.”

Munkbrovej 7 og 8 er dermed teknisk, forureningsmæssigt og driftsmæssig forbundne og dermed i samdrift. Der skal således tages hensyn til den kumulative belastning som dermed vil være cirka 170 % højere end tilladt (belastningen på den beskyttede kategori 2 natur er cirka 0,3 kg N/ha/år ifølge den netop modtagne miljøvurdering af Munkbrovej 7). Og dermed skal Munkbrovej 7 også inkluderes i påbuddet.

### **Holstebro Kommunes svar**

1)

Det er korrekt, at depositionskravet til kategori 2 natur er overskredet med 1,4 kg N/ha/år. Lovgivningen giver dog mulighed for ikke at påbyde kravet overholdt med det samme i forbindelse med en revurdering.

Holstebro Kommune har foretaget en vurdering af staldanlæggets levetid til 50 år, og har meddelt et påbud herud fra. På den baggrund vurderer Holstebro Kommune, at husdyrbruget lever op til kravene i lovgivningen.

2)

Når man vurderer om der er proportionalitet i forbindelse med ammoniakreduktion, er hovedreglen, at det må koste 100 kr. pr. kg N reduceret, for at der er proportionalitet. I tilbuddet som Munkbrovej 8 har indhentet, koster det mere end 3.000 kr. pr. kg N reduceret. Tilbuddet er 30 gange højere end, hvad der vil være proportionalitet i. Holstebro Kommune har vurderet, at det ikke er nødvendigt at indhente yderligere tilbud, da et nyt tilbud efter Holstebro Kommunes vurdering stadig vil ligge væsentligt over 100 kr. pr. kg N reduceret.

3)

Holstebro Kommune finder ikke anledning til at tilsidesætte ansøgers vurdering af tilbagebetalingsperioden. Holstebro Kommune fastholder vurderingen af staldanlæggets levetid til 50 år ud fra ansøgers redegørelse.

4)

Holstebro Kommune finder ikke, at investeringer foretaget i forbindelse med indsugningsluften ændrer på proportionalitetsbetragtningerne i forbindelse med luftrensning. Holstebro Kommune fastholder, at der ikke er proportionalitet i at etablere luftrensning.

Holstebro Kommune vurderer ikke, at der i forbindelse med en revurdering af en miljøgodkendelse til husdyrbrug skal vurderes yderligere på sundhed, når husdyrbruget lever op til BAT. Havde det været i forbindelse med en ny § 16a miljøgodkendelse efter husdyrbrugsloven skulle der i ansøgers konsekvensrapport være redegjort ift. menneskers sundhed. Ansøger ønskede i første omgang en ny § 16a miljøgodkendelse på husdyrbruget, men da husdyrbruget ikke kunne leve op til depositionskravene skulle eksisterende miljøgodkendelse i stedet revurderes. I forbindelse med indsendelse af ansøgning om § 16a skrev ansøger bl.a. følgende i konsekvensrapporten:

*Højt ammoniakindhold i luften kan være sundhedsskadeligt for mennesker. Der er via lovgivningen indført en begrænsning på ammoniakemissionen for husdyrbrug i form af krav om miljøvenlig teknologi (BAT). BAT kravet er medvirkende til at de overordnede mål om begrænsning af ammoniakindhold i luften overholdes. På Munkbrovej 8 overholdes lovgivningens krav til BAT, hvorved ammoniakindholdet i luften begrænses.*

*Yderligere i forhold til sundhed skal IE-husdyrbrug senest 4 uger efter driftsophør anmelde dette til kommunalbestyrelsen med et oplæg til vurdering efter § 38 k, stk. 1, i lov om forurenede jord. Vurderingen skal indeholde en risikovurdering med hensyn til menneskers sundhed og miljøet. Viser risikovurderingen, at det ikke kan afvises, at forureningen udgør en væsentlig risiko for menneskers sundhed eller miljøet, skal vurderingen tillige indeholde et oplæg til foranstaltninger, der sikrer, at forureningen ikke udgør en sådan risiko. (Dette betyder at der skal laves en redegørelse af om der skal laves en basistilstandsrapport).*

Holstebro Kommune ville i forbindelse med en § 16a have accepteret ansøgers redegørelse. Holstebro Kommune gør endvidere opmærksom på, at alle miljøgodkendelser og revurderinger sendes til Styrelsen for Patientsikkerhed.

5)

De 2 husdyrbrug ligger med en afstand på ca. 350 m mellem de nærmeste bygninger. På baggrund af lang afstand vurderer Holstebro Kommune, at der er tale om 2 selvstændige husdyrbrug.

Det er korrekt, at der går en gylleledning mellem de 2 ejendomme. Denne ledning vil i princippet kunne sløjfes, og der kunne anmeldes en ny beholder på Munkbrovej 7 efter husdyrgodkendelsesbekendtgørelsens § 12. Holstebro Kommune finder ikke, at en rørledning mellem de 2 husdyrbrug gør det til samdrift.

Som ansøger redegør for er de 2 husdyrbrug afhængige af hinanden. Dette gør ikke i sig selv, at der er tale om samdrift. Et husdyrbrugs produktion kan godt være afhængig af et andet husdyrbrugs produktion, uden at det er samdrift. Dette fremgår bl.a. af klagenævnsafgørelse NMK-131-00191:

*En ejendom kan godt være en selvstændig enhed uden en gyllebeholder men med opbevaringskapacitet på en anden ejendom, jf. husdyrgødningsbekendtgørelsen § 8, stk. 5. Rørforbindelser mellem to forskellige bygningskomplekser gør i sig selv ikke de to bygningskomplekser til ét teknisk anlæg. Flytning af varer mellem ejendomme på samme bedrift - f.eks. af smågrise - som også forekommer mellem forskellige bedrifter, gør ikke to staldanlæg til ét teknisk anlæg."*

*Udgangspunktet er således, at anlæg til husdyrproduktion på hver selvstændigt matrikulerede ejendom vurderes hver for sig. Et krav om en samlet godkendelse/tilladelse efter husdyrbruglovens § 13, der omfatter anlæg til husdyrproduktion på to eller flere forskellige ejendomme, forudsætter et sådant produktionsfællesskab, at det reelt ikke er muligt at beregne og vurdere miljøpåvirkningerne for hvert anlæg for sig. Dette vil typisk kræve, at det teknisk ikke er muligt at drive husdyrproduktionerne uafhængigt af hinanden.*

Holstebro Kommune vurderer ikke, at der er tale om "samdrift", hvorfor de 2 husdyrbrug vurderes selvstændigt.

Herning d. 10-12-2020.

**På vegne af Munkbrovej 8. Miljørådgiver Helle Borum, Sagro.**

Vurdering af muligheden for på nuværende tidspunkt at reducere ammoniakemissionen fra anlægget med teknologiske løsninger, så depositionen på det nærliggende kategori 2 overdrev nedbringes til maksimalt 1,0 kg N/ha/år.

Der skal reduceres ca. 4.000 kg N fra anlægget.

#### **Luftrensning**

Der er modtaget tilbud fra Munthers på luftrensere. Tilbuddet lyder på 22 stk. luftrensere med tilhørende rørforinger. Tilbuddet lyder på 13.080.100 kr. Det svarer til 3.270 kr. pr kg N. Dertil kommer årlige driftsomkostninger til syre, vand og el.

Det vil på ingen måde kunne anses for proportionelt i relation til BAT heller.

De 22 luftrensere vil formodentlig ikke engang kunne fysisk placeres rundt om bygninger.

Dettes anses på ingen måde som en mulig løsning.

#### **Gyllekøling**

Der er etableret gyllekøling i den nye poltestald. Der er ikke stillet vilkår til driften i miljøgodkendelsen, da det på daværende tidspunkt ikke var nødvendigt af hensyn til BAT.

Der kan maksimalt opnås en reduktion på 30% ammoniak i stalde med rørudslusning.

Det vil give en ammoniakreduktion fra den nye poltestald (opført 2018) på 719 kg N.

Selvom gyllekøling skrues op på maksimum i den nye stald, ændrer det intet på ammoniaknedfaldet på kategori 2 naturområdet.

Gyllekøling kan ikke reducere ammoniakniveauet til det lovmæssige krav.

#### **Teltoverdækning på gylletanke**

Teltoverdækninger giver en 50% ammoniakreduktion på emissionen fra tankene. Der er allerede etableret teltoverdækninger på alle tankene på ejendommen.

#### **Konklusion**

Da der ikke pt er økonomisk mulige teknologier til rådighed, som kan reducere ammoniakemissionen fra anlægget, er der brug for en lang nedslidningsperiode, hvori løsninger forhåbentlig bliver bedre og mere økonomisk rentable.

Der er som beskrevet tale om et relativt nyt og meget tidssvarende anlæg og et naturområde af tvivlsom kvalitet. Det giver ingen mening at forlange dette anlæg lukket pga et ikke særlig interessant naturområde, hvor det udelukkende er størrelsen der er afgørende for det voldsomme ammoniakkrav.

## Bilag 6 – Ansøgers redegørelse for staldanlæggets levetid mm.

Af de næste sider fremgår ansøgers redegørelse for staldanlæggets levetid og afskrivningsperiode samt muligheder for overholdelse af totaldepositionskravet til kategori 2-overdrevet vest-sydvest for husdyrbruget.

Herning, den 23. oktober 2020

**Vedr.: Munkbro Svineavl A/S, Munkbrovej 8, 7500 Holstebro, cvr.nr. 27674534**

---

## **Redegørelse for bestemmelse af restlevetid for staldanlægget på Munkbrovej 8, 7500 Holstebro**

I forbindelse med revurderingen af miljøgodkendelsen for vores svineproduktion på Munkbrovej 8, 7500 Holstebro er det kommet frem, at vi i umiddelbar nærhed har et overdrev, som er vokset i størrelse (nu ca. 4 ha) og dermed blevet kategori 2\* natur. Da nuværende produktion ikke kan overholde totaldepositionskravet for ammoniak på 1,0 kg N/ha/år til naturområdet, har vi ikke mulighed for overgå til stipladsmodellen, som ønsket. Det betyder, at vi står overfor at skulle redegøre for en restlevetid på anlægget og for hvornår vi forventer, at investeringerne i anlægget er fuldt afskrevet så kommunen kan lukke vores livsdrøm og investering/opsparring uden ekspropriation eller erstatning pga. af et ikke særligt botanisk interessant overdrev, som er opstået i samhörighed med produktionen på stedet.

*\*Kategori 2 natur er heder >10 ha, overdrev >2,5 ha, højmoser, lobeliesøer*

### **Specialiseret produktion.**

Staldene er opført op igennem 90erne med en produktion af avlsdyr (sopolte og orner) for øje. Dette betyder, at staldene er indrettet på en helt særlig måde, der kun egner sig til dette formål. Vi har mange små stier til orner og en meget stor andel fast gulv (>50%), hvilket ikke er anvendeligt og rationelt i en normal svineproduktion.

### **En del er verdens førende avlsselskab.**

Vi er i dag en ud af 24 avlere under det danske avlssystem ""DanBred"" ledet af Landbrug & Fødevarer, som er med til at avle noget af verdens bedste svinegenetik. Vi avler på tre racer under ""DanBred"" og har dermed et komplet avlprogram inden for svineproduktion, hvilket er noget ganske unikt. Vi sælger i dag vores avlsdyr til svineproducenter over det meste af verden. Vores besætning er en af top 3 besætningerne i ""DanBred"".

## **Sundhed**

Ved produktion af avlssdyr er det en nødvendighed for succes, at vi kan holde grisene fri for sygdomme. Vi har, med beliggenheden på Munkbrovej, en god placering, hvor der er langt til nærmeste fremmede svineproduktion. Denne beliggenhed er ret unik, og det vil være svært for os at finde en tilsvarende placering andre steder. Dette har været medvirkende til at vi har udviklet og specialiseret vores svineproduktion på netop denne placering. Som en ekstra sikkerhed for at holde os fri af sygdomme har vi i 2020 investeret omkring 7 millioner kroner i luftfiltration af indsugningsluften til staldene på Munkbrovej 7 og 8.

## **Beskrivelse af staldanlægget**

Staldanlægget kan deles op i to. Det sidst nye (2.250 m<sup>2</sup> poltestald), som er opført i slutningen af 2019 og det resterende (ca. 3.974 m<sup>2</sup>) som er etableret op igennem 90erne.

Anlægget fra 90erne er opført i røde sten udvendigt og gule sten indvendigt. Denne del af staldanlægget er løbende vedligeholdt og inventar, foderanlæg og ventilation er i de fleste stalde skiftet inden for de sidste 5 år. Specielt kan det nævnes at vi 2020 har totalrenoveret 50 % af staldene, så de i dag står som nye. Al inventar er i dag lavet i glasfiber og rustfrit stål med en forventet levetid på minimum 25 år. De fleste af staldene er med lave lofter og egner sig derfor udelukkende til svineproduktion.

Staldanlægget fra 2019 er bygget i betonelementer indvendigt og udvendigt og er indrettet som forsøgsstalder til test af avlssdyr. Bygningerne er alle bygget med lavt til loftet og vil udelukkende kunne bruges til produktion af grise. Det er et højteknologisk meget avanceret staldanlæg der er bygget med en meget lang anvendelsesperiode for øje.

*\*alle m<sup>2</sup> er udvendige mål.*

## **En del af en samlet produktion**

Produktionen på Munkbrovej 8 hænger i hverdagen sammen med soholdet på Munkbrovej 7, som vi opførte på bar mark i 2012. Der flyttes hver uge grise mellem ejendommene og produktionen hænger meget tæt sammen (uden der dog er besluttet samdrift imellem ejendommene). Her flyttes de bedste af forsøgsdyrene tilbage fra Munkbrovej 8 til Munkbrovej 7 og udgør fundamentet for de fremtidige topavlssdyr i "DanBred".

## **Opsummering**

Vi har igennem mange år opbygget et af verdens førende avlscentre og har de seneste år investeret meget i at have et fremtidssikret produktionsanlæg på en optimal placering. Vi har skabt et setup hvor der sagtens kan produceres avlssdyr de næste 50 år.

## **Muligheder for overholdelse af totaldepositionskravet på 1,0 kg N/ha/år til kategori 2 overdrevet vest for ejendommen.**

Uden ammoniakreducerende teknologi udover de nuværende gulvtyper og teltoverdækninger på gylletankene, som allerede er indregnet, er der en årlig ammoniakdeposition på kategori 2 overdrevsarealet på 2,4 kg N/ha/år.

### **Gulvtyper**

Der er allerede delvis spaltegulv med henholdsvis 25% og 50% fast gulv i alle staldafsnit. Det er ammoniakmæssigt de bedste gulvtyper.

Det kan overvejes ved en renovering af spalterne i poltestalden fra 2019 at udvide den faste andel af gulvet til 50%. Der må da ikke være gyllekanal under det faste gulv. Det vil give en reduktion i ammoniakemissionen fra stalden på 528 kg N/år.

Der er etableret gyllekøling i poltestalden fra 2019.

Regnes der med maksimal mulig ammoniakreduktion fra dette anlæg (8760 driftstimer 30% ammoniakreduktion) vil ammoniakdepositionen på kategori 2 naturarealet falde til 2,2 / 2,3 kg N/ha/år.

Så hård køling vil formodentlig resultere i, at varmeproduktionen overstiger varmebehovet på ejendommen. Gyllekøling kan ikke kombineres med andre teknologier i samme stald, som det er i dag.

### **Luftrensning**

Ved etablering af eksempelvis Munthers luftrensere på alle de øvrige stalde (minus smågrisestaldene GLK1-GLK4) med en årsreduktion på 80% ammoniak (89% reduktion er det maksimalt mulige jf. Vera-testen på luftrenseren), så kommer man i mål på ammoniakdepositionen til kategori 2 overdrevet med en totaldeposition på 1,0 kg N/ha/år.

Der vil også være mulighed for at standse gyllekølingen i poltestalden fra 2019 og sætte en luftrenser på denne stald i stedet. Der vil da skulle renses på alle stalde (minus smågrisestaldene GLK1-GLK4) til en årsreduktion på 70% ammoniak. Det vil betyde at man skal finde en ny varmeforsyning til ejendommen oveni.

Jeg har undladt rensning på smågrisestaldene GLK1-GLK4, da en rensning på 89% ammoniak i al luften kun giver en reduktion på 130 kg N/år.

Med den givne placering og de nuværende mulige tekniske løsninger på markedet vil det ikke være økonomisk muligt at nedbringe ammoniakdepositionen på kategori 2 overdrevet til 1,0 kg N/ha/år indenfor en nærmere defineret årrække. Ud fra alle betragtningerne vil en 50 årig tidshorisont gøre mindre investeringer og forbedringer mulige, da kreditgiver skal have en vis sikkerhed for stabilitet for at ville låne til yderligere investeringer i Munkbrovej 8.

Det giver ligeledes mulighed for, at den teknologiske udvikling på området kommer anlægget til gavn.

Mulige løsningsforslag som alle vil ligge langt ud over hvad der er økonomisk proportionalitet i:

#### Løsning 1

- Gyllekøling i hele stalden (poltestald fra 2019) med en årsreduktion på 30% ammoniak.
- Luftrensning på alle øvrige stalde med gylle (minus smågrisestaldene GLK1-GLK4) med en årsreduktion på 80% ammoniak.
- Teltoverdækning på gylletanke.

#### Løsning 2

- Ændring af bund i poltestalden fra 2019 (1056 m<sup>2</sup> til slagtesvin/polte) til 50% fast gulv.
- Gyllekøling i hele stalden (poltestald fra 2019) med en årsreduktion på 30% ammoniak.
- Luftrensning på alle øvrige stalde med gylle (minus smågrisestaldene GLK1-GLK4) med en årsreduktion på 72% ammoniak.
- Teltoverdækning på gylletanke.

#### Løsning 3

- Luftrensning på alle stalde med gylle (minus smågrisestaldene GLK1-GLK4) med en årsreduktion på 70% ammoniak.
- Teltoverdækning på gylletanke.

### **Dokumentation for en restlevetid på anlægget på 50 år ud fra afskrivning på investeringerne i anlægget.**

Vi har samlede aktiver i stalde på Munkbrovej 7 for en anskaffelsespris på 19.6 mio. kr. Dertil kommer et årligt reinvesteringsbeløb på gennemsnitligt 0,3 mio. kr. Investeringerne er foretaget fra 2012 til 2020. I 2018 er der investeret 11,2 mio. kr. i den nye stald.

De 14,9 mio. kr. er investeringer i selve de rå-stalde, mens de resterende 4,6 mio. kr. er inventar. Regnskabsmæssigt forsøger vi at have så kort en afskrivningsperiode ud fra et skattemæssigt perspektiv. Derfor er levetiden i regnskabet ikke retvisende ift. den reelle levetid.



Ift. belåningsværdier i realkredit, så arbejder vi med et tidsperspektiv, hvor levetiden på bygningerne er minimum 50 år. Det gælder den samlede staldværdi på 14,3 mio. kr. Inventaret er som følge af den relative begrænsede belastning, sat til 25 års levetid. Årsagen til den lave belastning er, at vi har avlsdyr, der har meget god plads i stierne, hvorfor slitage er begrænset, specielt set i lyset af, at vi vedligeholder anlægget for 0,3 mio. kr. årligt.

Udover ovenstående investeringer investeres der for yderligere 7 mio. kr. i luftfiltre ultimo 2020 for at undgå/minimere risikoen for at få sygdomme i vores besætning. Dermed bliver den samlede investeringssum på Munkbrovej 8 26,6 mio. kr.

Det er klart, at en nedlukning af Munkbrovej 8 vil få fatale konsekvenser for investeringen på Munkbrovej 7, der er foretaget i 2015. Her er 17,7 mio. kr. investeret i bygningen, mens 5,6 mio. er investeret i inventar. Dermed er der i alt investeret 23,3 mio. kr. i nr. 7. Denne produktion kan ikke stå alene, så vi skal have bygget nye stalde et andet sted, hvis Munkbrovej 8 ikke kan indgå i produktionen.

Den samlede investeringssum i stalde på nr. 7 og 8 er 49,9 mio. kr. hvor hovedparten er bygget indenfor de sidste 5 år.

Det er Munkbro I/S, der ejer produktionsanlægget på Munkbrovej 8 (og nr.7). Både 2017 og 2018 har været præget af gode afregningspriser på vores grise. Vi har gennemsnitligt haft et resultat på 1,85 mio. kr. før skat de seneste år. Heri indgår også provenu for udlejning af jord.

Ud af de 1,85 mio. kr. i overskud skal de to ejere Jacob og Christian afholde deres egen lønomkostning for deres indsats. Vi har sat fastsat deres månedlige lønomkostning til 26.000 kr. hver. Dermed udgør ejerlønnen 624.000 kr. årligt, hvilket reducerer overskuddet til 1,2 mio. kr. Årsagen til at aflønningen kun er 26.000 kr. månedligt er, at strategien har været at holde likviditeten i virksomheden, så vi får en større soliditet. Reelt burde lønnen være højere ift. indsatsen og risikoen. Hvis vi blot øger den til 34.000 kr. pr. måned, hvilket stadigvæk ikke er en stor direktørløn, så er overskuddet nede på 1 mio. kr.

Hvis vi antager, at provenuet skal bruges til at betale aktivmassen, så viser en simpel udregning, at de 49,9 mio. kr. er betalt tilbage over 50 år, hvis overskuddet er 1 mio. kr. årligt.

Det kræver selvfølgelig, at svinepriserne er gode gennemsnitligt. Det mener vi også er realistisk, fordi vi producerer et godt og forholdsvis unikt produkt, hvor Munkbro-genetik er et stærkt brand i Danmark, Europa og østen.

Udfordringen ved at lave denne simple udregning er, at den latente "pensionsordning" som vi mener er i staldene ikke bliver realiserbar, når der ikke kan produceres på nr. 8. Det er klart, at

Munkbro-branded er stærkt og dermed har en reel markedsværdi ift. landmænd, der ønsker speciel vores genetik. Det er utrolig svært at værdiansætte brandet som følge af produktionen på Munkbrovej 8.

Vores bedste samlingsgrundlag er Kollund beliggende Voulundgårdvej 17+18 i Herning, som Munkbro I/S købte i 2019. Staldene var 30 år, da vi købte dem og anlægget er kun til 1.000 søer, så det er kun ca. halv størrelse af produktionen på Munkbrovej. Kollund kan ikke producere avlsgrise som på Munkbrovej, men derimod opformeringspolte. Dermed er anlægget ikke ens, men det er bedste bud ift. værdiansættelse.

Munkbro I/S købte Kollund fra et konkursbo, og alene staldene og inventar kostede 16,5 mio. kr., hvorefter vi er i gang med en kraftig investering for at opgradere anlægget. Hvis vi skal sammenligne investering i Kollund med Munkbrovej, så skal investeringsbeløbet fordobles for at få samme produktionsstørrelse. Dermed er staldenes værdi 33 mio. kr. ved 30 års levetid. Vi forventer også, at selve stalden i Kollund uden større investeringer kan holde i yderligere 20-30 år. Ellers ville det naturligvis også have været u hensigtsmæssigt for os at investere i.

Ovenstående viser tydeligt, at staldene på Munkbrovej 8 har en lang levetid og betydelig produktionsværdi for vores virksomhed. Vi er utrolig kede af, at kommunen vil lukke en produktion på Munkbrovej 8, hvor der er investeret 26,6 mio. kr. indenfor de seneste år. Specielt når det samtidig udfordrer produktionen på nr. 7. Vi kan konkludere, at anlægget som minimum har en levetid på 50 år fra dd., men kan reelt holde endnu længere, grundet den nuværende bæredygtige produktion.

Såfremt anlægget skal lukkes uden at blive eksproprieret eller vha. en erstatning, så skal vi som minimum have mulighed for at tjene de 49,9 mio. kr., som der er investeret i anlægget. Med gode priser vil det tage 50 år. Her bliver Jacob og Christian endda udfordret af sin alder, fordi de ikke selv i deres arbejdsliv kan indfri denne periode. Det betyder, at de skal forsøge at sælge et anlæg med en udløbsdato. Det kan kun lade sig gøre, hvis denne udløbsdato står mål med anlæggets levetid, ellers vil de være stavnsbundet til Munkbrovej 8 eller imødesee et stort tab økonomisk, medmindre Munkbro I/S bliver økonomisk kompenseret for en nedlukning mindre end 50-60 år.

Med venlig hilsen

Munkbro v/Jacob Skals  
Munkbrovej 8  
7500 Holstebro

Helle Borum  
Miljørådgiver  
SAGRO, Herning

Jacob Hvalkof  
Afd. Leder Økonomi & strategi  
SAGRO, Herning