



§ 16a miljøgodkendelse til husdyrbruget, Strandkæret 25, 9560 Hadsund



Møgelholt Invest A/S
Nybrogårdsvej 59
9560 Hadsund

Afgørelsesdato: 4. juni 2024
Sagsnr.: 09.17.19-P19-5-21

Dato for godkendelsen:	4. juni 2024
Godkendelsestype:	§ 16a miljøgodkendelse
Husdyrbruget:	Strandkærgård
CHR-nr.	77750
CVR-nr:	28959478
Matr. nr., ejerlav	39d – Visborg By Visborg m.fl.
Husdyrbrugets adresse:	Strandkæret 25, 9560 Hadsund
Ansøger/Ejer:	Møgelholt Invest A/S Nybrogårdsvej 58, 9560 Hadsund
Konsulent:	Tina Madsen, Farmbrella Miljø
Tilsynsmyndighed:	Mariagerfjord Kommune
Sagsbehandler på godkendelsen:	Nils Nørgaard/Meri Ann G. Herskind
Journalnummer:	09.17.19-P19-5-21
Skemanummer. husdyrgodkendelse.dk:	225205, version 3

Læsevejledning

Miljøgodkendelsen indeholder en vurdering af miljøpåvirkningerne, samt diverse relevante bilag og kort. I miljøvurderingen gøres der rede for konsekvenserne af det ansøgte projekt ved vurdering af påvirkningen for omkringboende og miljøet i bred forstand herunder bl.a. natur og landskab.

Miljøgodkendelsen tager udgangspunkt i gældende love og vejledninger vedrørende husdyrbrug og indeholder vilkår for husdyrbrugets indretning, drift og kontrol. Godkendelsen med tilhørende vilkår er givet på baggrund af de oplysninger, der fremgår af miljøkonsekvensrapporten, det digitale ansøgningsskema samt yderligere supplerende materiale.

I godkendelsen er følgende definitioner anvendt:

Husdyrbrug: Anlæg, som anvendes til produktion af husdyr såsom stalde, gødnings- og ensilageopbevaringsanlæg og andre driftsbygninger m.v., som ligger på samme ejendom.

Produktionsareal: Det areal i bygningerne, hvorpå dyrene kan opholde sig og har mulighed for at afsætte gødning, Det omfatter ikke arealer, som dyrene kun har kortvarig adgang til såsom fx malkestalde og udleveringsrum. Ikke fast placerede husdyranlæg, som f.eks. mobile stalde og flytbare læskure samt indhegninger opfattes ikke som produktionsareal.

INDHOLDSFORTEGNELSE

1	Meddelelse om miljøgodkendelse	4
1.1	<i>Afgørelse.....</i>	4
1.2	<i>Tidligere meddelte afgørelser</i>	5
1.3	<i>Meddelelsespligt.....</i>	5
1.4	<i>Gyldighed.....</i>	5
1.5	<i>Revurdering</i>	6
1.6	<i>Foroffentlighed.....</i>	6
1.7	<i>1. Høring.....</i>	7
1.8	<i>2. Høring.....</i>	7
1.9	<i>Offentliggørelse.....</i>	8
1.10	<i>Klagevejledning.....</i>	8
1.11	<i>Andre tilladelser, godkendelser og dispensationer.....</i>	8
2	Beskrivelse af projektet	10
2.1	<i>Beskrivelse af projektet.....</i>	10
2.2	<i>Begrundelse for de stillede vilkår</i>	13
3	Vilkårsliste	15
4	Samlet vurdering	24
5	Lovgrundlag	24
6	Bilag: Miljøkonsekvensrapport.....	25
7	Bilag: Husdyrbrugets beliggenhed	26
8	Bilag Situationsplan.....	27
9	Bilag: Oversigt over staldindretning	28
10	Bilag: Hørings svar modtaget i høringsperioden.....	31



1 Meddelelse om miljøgodkendelse

1.1 Afgørelse

Mariagerfjord Kommune meddeler miljøgodkendelse til udvidelse af husdyrbruget på Strandkæret 25.

Ansøgningen er behandlet i henhold til Husdyrbrugloven § 16a, stk. 2¹ og på grundlag oplysningerne i den indsendte miljøkonsekvensrapport samt skema nr. 225205, version 2.

Det er kommunens vurdering, at oplysningerne og vurderingerne i miljøkonsekvensrapporten lever op til kravene i husdyrbrugloven.

Det er Mariagerfjord Kommunes vurdering, at følges miljøgodkendelsens vilkår for lokalisering, indretning og drift af husdyrbruget, vil det ansøgte ikke medføre væsentlige direkte eller indirekte virkninger på miljøet. Herunder navnlig:

- landskabelige værdier
- natur med dens bestande af vilde planter og dyr og deres levesteder, herunder områder, der er beskyttet mod tilstandsændringer eller fredet, udpeget som internationalt naturbeskyttelsesområde eller udpeget som særlig sårbart over for næringsstofpåvirkning
- jord, grundvand og overfladevand
- lugt-, støj-, rystelses-, støv-, flue-, transport- og lysgener, uhygiejniske forhold, affaldsproduktion m.v.

Det er desuden kommunens vurdering, at det ansøgte ikke vil påvirke Natura 2000 områder væsentligt, og ej heller vil have negativ indflydelse på planter eller dyr omfattet af bilag IV², artsfredning eller optaget på nationale eller regionale rødlistor.

Kommunen vurderer at husdyrbruget indrettes og drives på en sådan måde, at:

- kravet om anvendelse af bedste tilgængelige teknik til reduktion af ammoniak-emission er opfyldt
- der i øvrigt er truffet de nødvendige foranstaltninger for at forebygge og begrænse forurening ved anvendelse af den bedste tilgængelige teknik
- energi- og råvareforbruget udnyttes mest effektivt,
- mulighederne for at substituere særligt skadelige eller betænkelige stoffer med mindre skadelige eller betænkelige stoffer er udnyttet,
- produktionsprocesserne er optimeret, i det omfang det er muligt,
- affaldshierarkiet, jf. § 6 b i lov om miljøbeskyttelse, følges,
- der, i det omfang forureningen ikke kan undgås, er anvendt bedste tilgængelige rensningsteknik, og
- der er truffet de nødvendige foranstaltninger med henblik på at forebygge uheld og begrænse konsekvenserne heraf.

Mariagerfjord Kommune har udarbejdet miljøgodkendelsen med hensyntagen til den gældende kommuneplan.

Mariagerfjord Kommune vurderer, at byggeriet er erhvervsmæssigt nødvendigt for ejendommens drift som landbrugsejendom.

¹Lov om husdyrbrug og anvendelse af gødning m.v., Lov nr. 1572 af 20. december 2006 med senere ændringer.

²Habitatdirektivet fra 1992 (Rådets direktiv 92/43/EØF om bevaring af naturtyper samt vilde dyr og planter med senere ændringer).

Dispensation

Der søges om dispensation fra afstandskravet til bolig på samme ejendom og afstandskrav til skel for at genoptage produktionen i stald 6 efter Husdyrlovens § 9 stk. 3.

Staldafsnit 6 er lokaliseret i en afstand af 4 meter til bolig og ca. 8 m fra skel. Hvor husdyrbruglovens afstandskrav er henholdsvis 15 og 30 m. Da der er søges om genoptagelse af driften i stalden, kræves der dispensation.

Bygningen med staldafsnit 6 er opført 1985 med formål at anvende den til stald. Ved seneste godkendelse blev staldafsnittet taget ud af drift, men bygningen er stadig funktionsdygtig til den produktion der var godkendt indtil 2012. Bygningen er opført i BBR som stald.

Mariagerfjord Kommune vurderer, at de ovennævnte dispensationer kan meddeles med følgende begrundelser:

- Stald 6 er en del af det eksisterende byggeri. Stalden er ombygget udvidet gennem årene, og har tidligere fungeret som stald.
- Ved afstandskrav til skel vurderes det, at genoptagelse af driften i stalden vil ikke medføre gener udenfor matriklen, fordi det er dyrket mark på den anden side af skellet.
- Ved afstandskrav til beboelse på samme ejendom vurderes det, at der kan meddeles dispensation, da bygningen er oprindeligt opført med 4 meters afstand til stuehuset og det ikke vil være proportionalt at fortage en ombygning af stalden.

1.2 Tidligere meddelte afgørelser

Husdyrbruget har den 21. august 2012 fået en godkendelse efter husdyrbrugloven til det nuværende dyrehold.

Hvis § 16a miljøgodkendelsen ikke udnyttes, reguleres husdyrbruget efter det tilladte dyrehold på ansøgningstidspunktet.

Hvis godkendelsen udnyttes helt eller delvist bortfalder miljøgodkendelse af 21. august 2012,

1.3 Meddelelsespligt

Enhver godkendelsespligtig ændring i driften, indretningen eller bygningsmassen skal anmeldes til og være godkendt af Mariagerfjord Kommune inden gennemførelsen.

Det er Mariagerfjord Kommune, der vurderer, om fremtidige ændringer på husdyrbruget skal udløse krav om godkendelse.

1.4 Gyldighed

Hvornår gælder vilkårene?

Godkendelsen betragtes som påbegyndt udnyttet, når afgørelsen er meddelt. Vilårene i godkendelsen gælder straks herefter.

Dette gælder dog ikke vilkår, som er en følge af det planlagte byggeri. Disse vilkår gælder først, når byggeriet er gennemført.

Udnyttelse

Hvis hele eller dele af byggeriet ikke er afsluttet **inden 6 år** fra denne afgørelses meddelelse, bortfalder godkendelsen for den del, som ikke er afsluttet.

Med "udnyttet" menes, at det ansøgte bygge- og anlægsarbejde er etableret og taget i brug samt at dyreholdet er ændret i forhold til tidligere tilladt produktion.

Kontinuitet

Hvis godkendelsen har været udnyttet ifølge ovenstående, men herefter ikke har været driftsmæssigt udnyttet, helt eller delvist, i tre på hinanden følgende år, så bortfalder den del af godkendelsen, der ikke har været udnyttet de seneste tre år.

Udnyttelse anses for at foreligge, når mindst 25 pct. af produktionsarealet har været driftsmæssigt udnyttet. Ved driftsmæssig udnyttelse forstås, at der på det pågældende areal produceres mindst 50 pct. af det mulige inden for rammerne af dyrevelfærdskrav eller andre relevante krav.

1.5 Revurdering

Husdyrbrugets miljøgodkendelse skal, jf. § 40 i *Bekendtgørelse om godkendelse og godkendelse m.v. af husdyrbrug* regelmæssigt og mindst hvert 10. år tages op til revurdering. Den første revurdering skal dog foretages, når der er forløbet 8 år. Første revurdering er planlagt påbegyndt i 2031.³

Mariagerfjord Kommune skal dog tage godkendelsen op til revurdering inden for de 8 og, når der er offentliggjort en BAT-konklusion, som vedrører den væsentligste del af husdyrbrugets aktiviteter.

Kommunen kan endvidere tage godkendelsen op til revurdering inden for de 8 år og om nødvendigt meddele påbud eller forbud, jf. husdyrlovens § 40, stk. 2, hvis:

- Der fremkommer nye oplysninger om forureningens skadelige virkning,
- Forureningen medfører miljømæssige skadevirkninger, der ikke kunne forudses ved godkendelsens meddelelse, eller
- Forureningen i øvrigt går ud over det, som blev lagt til grund ved godkendelsens meddelelse
- Der sker væsentlige ændringer i den bedst tilgængelige teknik, således at der skabes mulighed for en betydelig nedbringelse af emissionerne, uden at det medfører uforholdsmæssigt store omkostninger, eller
- Det af hensyn til driftssikkerheden i forbindelse med processen eller aktiviteten er påkrævet, at der anvendes andre teknikker.

1.6 Foroffentlighed

Ansøgningen er offentliggjort på Mariagerfjord Kommunes hjemmeside og www.dma.mst.dk (DMA: Digital Miljøadministration) den 16. august 2021.

³ Jævnfør § 40 i Bekendtgørelse om godkendelse og godkendelse m.v. af husdyrbrug nr. 1021 af 06/07/2018

1.7 1. Høring

Udkastet til godkendelsen har været i 30 dages høring hos ansøger, konsulent og naboer fra 17. december 2021 til 17. januar 2022.

Et udkast til godkendelsen er forud for afgørelsen sendt til:

- Ansøger: Møgelholt Invest, Nybrogaardsvej 59, 9560 Hadsund
- Konsulent: Tina Madsen, Agri Nord
- Naboer m.m.
- DN Mariagerfjord, dnmariagerfjord-sager@dn.dk

Der er indkommet bemærkninger i høringsperioden vedr. tung trafik til og fra ejendommen via grusvejen Strandkæret.

I den forbindelse har ansøger undersøgt muligheder for at ændre transportruten for egne transporter. Det betyder at transport med husdyrgødning mellem lagertanke og ved udbringning på markarealerne fremadrettet vil ske via en forbindelsesvej mellem Strandkæret 25 og Alsvej 88.

Miljøafdelingen har desuden været i kontakt med Trafik og Anlæg.

Trafik og Anlægs bemærkninger til indsigelser er følgende:

- Der har været ønske om at flytte vejbump ved Signalvej 1. – Da bumpet er placeret, hvor cykelister skal krydse havnøvej via den skiltede cykelrute ad Signalvej og videre mod syd, ønsker Trafik og Anlæg at bibeholde bumpet på sin nuværende placering.
- Der har været ønske om at indføre hastighedsbegrænsninger. - Det er ikke muligt at nedskilte hastigheden for tung trafik inden for byskiltene. Der er ca. 225 meter ad Havnøvej fra Strandkæret til byskiltet. Trafik og Anlæg vurderer ikke, at tunge køretøjer kan nå at accelerere op til en høj hastighed på denne strækning, inden de samtidig skal være nede på 50 km/t ved byskiltet. Trafik og anlæg mener derfor ikke, at der er behov for at nedskilte hastigheden uden for bygrænsen, på baggrund af øget trafik fra Strandkæret.
- Vurderes vejene til at kunne holde til den forhøjet tunge trafik. - Trafik og anlæg vurderer, at vejen kan holde til den øgede trafikmængde. Ifølge vejlovens §8, er det vejmyndighedens (i dette tilfælde kommunens) ansvar, at holde sine offentlige veje i den stand, som trafikens art og størrelse kræver. Vejen skal derfor kunne holde til den øgede trafikmængde og hvis den mod forventning ikke skulle kunne holde, er det et vejmyndighedens ansvar at reparere eller ombygge vejen.

1.8 2. Høring

Udkast til godkendelsen har været i fornyet 30 dages høring grundet stilstand i sagsbehandlingen. Derfor er godkendelsen sendt i fornyet høring.

Udkastet til godkendelsen har været i 30 dages høring hos ansøger, konsulent og naboer fra 20. marts 2024 til 26. april 2024.

Et udkast til godkendelsen er forud for afgørelsen sendt til:

- Ansøger: Møgelholt Invest, Nybrogaardsvej 59, 9560 Hadsund
- Konsulent: Tina Madsen, Farmbrella Miljø

- Naboer m.m.
- DN Mariagerfjord, dnmariagerfjord-sager@dn.dk

Der er indkommet bemærkninger i høringsperioden. Høringssvar og Mariagerfjord Kommunes bemærkninger fremgår af bilag 6.

1.9 Offentliggørelse

Godkendelsen vil blive offentliggjort på Mariagerfjord Kommunes hjemmeside og <https://dma.mst.dk/> (DMA: Digital Miljøadministration) den 20. marts 2024..

1.10 Klagevejledning

Hvis du ønsker at klage over denne afgørelse, kan du klage til Miljø- og Fødevarerklagenævnet.

Klagen skal indgives inden 5. juli 2024 kl 23.59

Du klager via klageportalen, som du finder via naevneneshus.dk, borger.dk eller virk.dk. Du logger på klageportalen med Nem-ID. En klage er indgivet, når den er tilgængelig for Mariagerfjord Kommune via klageportalen.

Når du klager, skal du betale et gebyr på 900 kr. for borgere og 1.800 kr. for virksomheder, organisationer og offentlige myndigheder.

I klageportalen sendes din klage automatisk først til Mariagerfjord Kommune. Hvis Mariagerfjord Kommune fastholder afgørelsen, sender Mariagerfjord Kommune klagen videre til behandling i nævnet via klageportalen. Du får besked om videresendelsen.

Miljø- og Fødevarerklagenævnet afviser din klage, hvis du sender den uden om klageportalen, medmindre du er blevet fritaget for brug af klageportalen. Hvis du ønsker at blive fritaget for at bruge klageportalen, skal du sende en begrundet anmodning til Mariagerfjord Kommune. Mariagerfjord Kommune videresender din anmodning til nævnet, som herefter beslutter om, du kan fritages.

Vejledning om klagereglerne kan findes på Miljø- og Fødevarerklagenævnets hjemmeside naevneneshus.dk.

Ansøgeren vil få besked, hvis andre klager over afgørelsen.

En eventuel klage har ikke opsættende virkning medmindre Miljø- og Fødevarerklagenævnet bestemmer andet. Udnyttelsen af afgørelsen sker dog på ansøgerens eget ansvar (for egen regning og risiko).

Mariagerfjord Kommunes afgørelse kan også indbringes for domstolene. Det skal ske inden 6 måneder fra offentliggørelsen eller - hvis den påklages - inden 6 mdr. efter, at der foreligger endelig afgørelse.

1.11 Andre tilladelser, godkendelser og dispensationer

Mariagerfjord Kommune gør opmærksom på, at en miljøgodkendelse efter reglerne i Husdyrbrugloven ikke fritager fra krav om godkendelse, dispensation m.v. efter anden lovgivning som f.eks. byggegodkendelse, afledning af tagvand eller lignende.

Mariagerfjord Kommune den
Meri Ann G. Herskind
Agronom



Kopi af godkendelsen er sendt til:

- Tina Madsen: Farmbrella Miljø, e-mail tim@farmbrella.dk
- Sundhedsstyrelsen, Embedslægerne, trvest@stps.dk
- Arbejderbevægelsens Erhvervsråd, ae@ae.dk
- Forbrugerrådet, fbr@fbr.dk
- Danmarks Fiskeriforening, mail@dkfisk.dk
- Ferskvandsfiskeriforeningen for Danmark, nb@ferskvandsfiskeriforeningen.dk
- Danmarks Sportsfiskerforbund, post@sportsfiskerforbundet.dk
- Rådet for grøn omstilling, info@rgo.dk
- Dansk Ornitologisk Forening, natur@dof.dk.
- Dansk Ornitologisk Forening, lokalafdeling, mariagerfjord@dof.dk.
- Danmarks Naturfredningsforening, dnmariagerfjord-sager@dn.dk
- Danmarks Naturfredningsforening, dn@dn.dk
- Friluftsrådet i Nordjylland, himmerland-aalborg@friluftstraadet.dk,
- Friluftsrådet, fr@friluftstraadet.dk
- Foreningen Greenpeace Danmark, info.dk@greenpeace.org



2 Beskrivelse af projektet

2.1 Beskrivelse af projektet

Møgelholt Invest A/S har søgt Mariagerfjord Kommune om en § 16a miljøgodkendelse, jævnfør Husdyrbrugloven, til husdyrbruget beliggende på Strandkæret 25, 9560 Hadsund.

Godkendelsen omfatter en udvidelse af det samlede husdyrbrug, som består af et sohold med et samlet produktionsareal på 3.949 m².

Med godkendelsen udvides produktionsarealet ved opførelse af et nyt staldanlæg til søer, smågrise og slagtesvin. Desuden genoptages driften i en nedlagt stald (stald 6). Det samlede produktionsareal godkendes til 10.086 m².

Nedenstående skema viser produktionsareal, dyretyper og staldsystem/gulvtype i "nuværende" drift, "ansøgt" drift og 8 års-drift. 8 års-driften er husdyrbrugets lovlige drift for 8 år siden.



Stalde og produktioner						
Staldnavn	Staldstørrelse (m ²)	Ventilation	Kildehøjde	Produktion	Antal måneder udegående	Produktionsareal (m ²)
Ansøgt drift						
Stald 1, 2012	948	Mekanisk ventilation	6 m	(#387804) Søer, diegivende. Kassestier, delvis spaltegulv	0	700
Stald 2, 2006	900	Mekanisk ventilation	6 m	(#387805) Søer, diegivende. Kassestier, fuldspaltegulv	0	649
Stald 3, 2012	2361	Mekanisk ventilation	6 m	(#387807) Søer, golde og drægtige. Løsgående, delvis spaltegulv	0	1711
Stald 4, 2006	977	Mekanisk ventilation	6 m	(#387914) Søer, golde og drægtige. Løsgående, delvis spaltegulv	0	15
				(#387913) Søer, golde og drægtige. Individuel opstaldning, delvis spaltegulv	0	488
Stald 5, 1994	545	Mekanisk ventilation	6 m	(#387808) Søer, diegivende. Kassestier, delvis spaltegulv	0	372
Stald 6 1985	794	Mekanisk ventilation	6 m	(#387810) Søer, golde og drægtige. Løsgående, delvis spaltegulv	0	71
				(#387809) Søer, golde og drægtige. Individuel opstaldning, delvis spaltegulv	0	420
Stald 8, 2015	156	Mekanisk ventilation	6 m	(#387905) Søer, diegivende. Kassestier, fuldspaltegulv	0	100
Stald 9 2021 smågrise	1580	Mekanisk ventilation	6 m	(#408362) Smågrise. Toklimastald, delvis spaltegulv	0	1280
Stald 10 2021 polte	1205	Mekanisk ventilation	6 m	(#408367) Flexgruppe: Slagtesvin og Smågrise; 25-49 % fast gulv	0	856
Stald 11 2021 polte	1173	Mekanisk ventilation	6 m	(#408366) Flexgruppe: Slagtesvin og Smågrise; 25-49 % fast gulv	0	856
Stald 12 2021 polte	1173	Mekanisk ventilation	6 m	(#408365) Flexgruppe: Slagtesvin og Smågrise; 25-49 % fast gulv	0	856
Stald 13 2021 polte	1173	Mekanisk ventilation	6 m	(#408364) Flexgruppe: Slagtesvin og Smågrise; 25-49 % fast gulv	0	856
Stald 14 2021 polte	1173	Mekanisk ventilation	6 m	(#408363) Flexgruppe: Slagtesvin og Smågrise; 25-49 % fast gulv	0	856
Sum						10086

Dyretype og staldsystemer som indgår i flexgruppen

Slagtesvin og Smågrise; 25-49 % fast gulv

Smågrise. Toklimastald, delvis spaltegulv

Slagtesvin. Delvis spaltegulv, 25 - 49 % fast gulv



Nudrift						
Stald 1, 2012	948	Mekanisk ventilation	6 m	(#407653) Søer, diegivende. Kassestier, delvis spaltegulv	0	700
Stald 2, 2006	900	Mekanisk ventilation	6 m	(#387938) Søer, diegivende. Kassestier, fuldspaltegulv	0	649

Staldnavn	Staldstørrelse (m ²)	Ventilation	Kildehøjde	Produktion	Antal måneder udegående	Produktionsareal (m ²)
Stald 3, 2012	2361	Mekanisk ventilation	6 m	(#387937) Søer, golde og drægtige. Løsgående, delvis spaltegulv	0	1711
Stald 4, 2006	977	Mekanisk ventilation	6 m	(#387916) Søer, golde og drægtige. Løsgående, delvis spaltegulv (#387915) Søer, golde og drægtige. Individuel opstaldning, delvis spaltegulv	0 0	15 488
Stald 5, 1994	545	Mekanisk ventilation	6 m	(#387912) Søer, diegivende. Kassestier, delvis spaltegulv	0	372
Stald 7, 2006	18	Mekanisk ventilation	6 m	(#387909) Søer, golde og drægtige. Løsgående, delvis spaltegulv	0	14
Sum						3949
8 års drift						
Stald 1, 2012	948	Mekanisk ventilation	6 m	(#408427) Søer, diegivende. Kassestier, delvis spaltegulv	0	700
Stald 2, 2006	900	Mekanisk ventilation	6 m	(#408430) Søer, diegivende. Kassestier, fuldspaltegulv	0	649
Stald 3, 2012	2361	Mekanisk ventilation	6 m	(#408431) Søer, golde og drægtige. Løsgående, delvis spaltegulv	0	1711
Stald 4, 2006	977	Mekanisk ventilation	6 m	(#408435) Søer, golde og drægtige. Individuel opstaldning, delvis spaltegulv (#408434) Søer, golde og drægtige. Løsgående, delvis spaltegulv	0 0	488 15
Stald 5, 1994	545	Mekanisk ventilation	6 m	(#408436) Søer, diegivende. Kassestier, delvis spaltegulv	0	372
Stald 7, 2006	18	Mekanisk ventilation	6 m	(#408437) Søer, golde og drægtige. Løsgående, delvis spaltegulv	0	14
Sum						3949

Lugtgeneafstand

Der er, med ansøgningen om godkendelse af dette projekt, indsendt en konkret lugtberegning efter OML-modellen i forhold til beboelsen på adressen Strandkæret 21. Da lugtgeneafstanden til nærmeste nabo ikke umiddelbart er overholdt i flg. beregningerne indsendt gennem det digitale ansøgningssystem.



OML-lugtberegningen viser, at bruget kan overholde lugtgenekriteriet i forhold til nærmeste nabo uden landbrugspligt.

En konkret OML-beregning kan erstatte den standardiserede OML-lugtberegning (NY) som anvendes i det digitale ansøgningssystem www.husdyrgodkendelse.dk, hvis denne viser at lugtgenekriteriet ikke er overholdt. Anvendelse af en konkret lugtberegning er i øvrigt betinget af, at staldenes ventilationsforhold afviger væsentligt fra standarden.

Strandkæret 25 skal anvende luftvaskere i en del af staldene. Det er vurderet, at dette er afvigende ventilationsforhold, fordi luftvaskerene ikke har afkast fordelt langs tagryggen som almindelig mekanisk ventilation.

Lugtgenekriteriet for enkeltbolig uden landbrugspligt er 15 OU/m³. Den konkrete lugtberegning efter OML-modellen viser, at lugtgenekriteriet netop er overholdt ved Strandkæret 21 (nærmeste nabo uden landbrugspligt).

Byggeri af industriel karakter

Byggeriet på Strandkæret 25 medfører, at bedriften får størrelse af industriel karakter, er der foretaget en vurdering af, om byggeriet kan indpasses i landskabet. Bedriften ligger i et område som i kommuneplanen er udpeget til jordbrugsmæssige interesser. Området er ikke udpeget til skovrejsning, natur- og kulturbevaring, eller bevaringsværdigt landskab. Området er fladt og præget af markdrift med spredt bebyggelse.

Det er samlet vurderet, at Strandkæret 25 efter udvidelsen ikke vil medføre en væsentlig ændring af det nuværende landskabsindtryk, idet de nye bygninger vil ligge i umiddelbar tilknytning til den eksisterende bygningsmasse.

Godkendelsen gælder kun for det ansøgte og med de vilkår, som fremgår af godkendelsen. Der må herefter ikke ske udvidelse eller ændring i husdyrbruget, før ændringen er anmeldt og godkendt af Mariagerfjord Kommune.

Husdyrbruget skal til enhver tid leve op til gældende regler i love og bekendtgørelser – også selvom disse regler eventuelt måtte være skærpede i forhold til denne godkendelse.

2.2 Begrundelse for de stillede vilkår

Afstandskravet i flg. husdyrbruglovens § 6 kræver er minimum 50 meter til fra den ny staldbygning på Strandkæret 25 til nærmeste nabobeboelse på Strandkæret 23. Dette kan overholdes, hvis matriklerne lægges sammen. Dermed gælder afstandskravet på 15 m til beboelse på samme ejendom. Der stilles derfor vilkår om sammenmatrikulering inden der opføres byggeri nærmere end 50 m fra nabobeboelse.

De stillede vilkår om anlæggets beliggenhed, indretning og anvendelse sikrer, at de beregninger og vurderinger, som ligger til grund for denne godkendelse er overholdt.

Vilkårene om bortskaffelse af affald sikrer, at der altid er fokus på sortering og genanvendelse af affald og at de miljømæssige krav til affaldshåndtering er opfyldt.

Vilkår vedr. opbevaring af kemikalier og hjælpestoffer sikrer, at oplag og håndtering af affald, råvarer og hjælpestoffer ikke vil påvirke miljøet.

Husdyrbrugets Beredskabsplan beskriver, hvilke forholdsregler der skal tages, hvis der, trods foranstaltningerne, alligevel sker et uheld med risiko for forurening af jord, grund- eller overfladevand.



Vilkår til gyllekøling og kemisk luftrensning sikrer, at krævede BAT-niveau for ammoniak fra anlægget overholdes. Vilkår til gyllekøling og kemisk luftrensning er udformet i overensstemmelse med Miljøstyrelsens byggeblade.

<https://mst.dk/erhverv/landbrug/miljoeteknologi-og-bat/teknologilisten/gaa-til-teknologilisten/luftrensning/>

Strandkæret 25 planlægger at bruge et luftrensningsanlæg af mærket Munters MAC 2. Der er endnu ikke udarbejdet en vilkårsliste på teknologilisten. Der er stillet vilkår om at denne skal følges når den foreligger.

Der er udarbejdet en OML-lugtberægning for bedriften, som viser at lugtgeneafstanden til nærmeste nabo uden landbrugspligt, der ikke er ejet af ansøger, er overholdt. Der stilles vilkår om, at ventilationssystemet skal indrettes og drives i overensstemmelse med de forudsætninger, der ligger til grund for OML-beregningen. Jf. beskrivelsen i miljøkonsekvensrapporten (Bilag 1).

Vilkår 39 sikrer, at der ikke opstår problemer i forhold til fluer eller rotter på husdyrbruget.

Skulle der alligevel opstå støjgener i forbindelse med husdyrbruget, er der mulighed for at stille krav om undersøgelse af dette jf. vilkår 42.

Strandkæret er et IE-brug, hvilket medfører at der stilles vilkår til, hvilke foranstaltninger der skal foretages ved husdyrbrugets ophør (vilkår 50, 51, 51).

Det forudsættes at al generel lovgivning der vedrører drift af husdyrbrug overholdes. Vilkår i denne godkendelse specificerer driften angående placering, indretning og drift af denne ejendom.

3 Vilårsliste

Som forudsætning for godkendelse stilles følgende vilkår for driften på Strandkærgård.

Generelle forhold

Godkendelsen omfatter husdyrbruget på Strandkæret 25, 9560 Hadsund.

1. Husdyrbruget skal placeres, indrettes og drives i overensstemmelse med de oplysninger, der fremgår af ansøgningsmaterialet og med de ændringer, der fremgår af godkendelsens vilkår.
2. Der skal til enhver tid forefindes et eksemplar af denne miljøgodkendelse på husdyrbruget. De vilkår, der vedrører driften, skal være kendt af de ansatte, der er beskæftiget med den pågældende del af driften.
3. Ændringer i ejerforhold (eller hvem der har ansvar for driften) skal meddeles til kommunen.

Anlæggets beliggenhed, indretning og anvendelse mm.

4. Strandkæret 25 skal sammatrikuleres med ejendommen Strandkæret 23 inden der tages stalde i brug nærmere end 50 m fra beboelsen på Strandkæret 23.
5. Stalde og staldafsnit skal indrettes og anvendes som anført i skemaet nedenfor. Placering af stalde fremgår af situationsplanen, bilag 1.



Stalde og produktioner						
Staldnavn	Staldstørrelse (m ²)	Ventilation	Kildehøjde	Produktion	Antal måneder udegående	Produktionsareal (m ²)
Ansøgt drift						
Stald 1, 2012	948	Mekanisk ventilation	6 m	(#387804) Søer, diegivende. Kassestier, delvis spaltegulv	0	700
Stald 2, 2006	900	Mekanisk ventilation	6 m	(#387805) Søer, diegivende. Kassestier, fuldspaltegulv	0	649
Stald 3, 2012	2361	Mekanisk ventilation	6 m	(#387807) Søer, golde og drægtige. Løsgående, delvis spaltegulv	0	1711
Stald 4, 2006	977	Mekanisk ventilation	6 m	(#387914) Søer, golde og drægtige. Løsgående, delvis spaltegulv	0	15
				(#387913) Søer, golde og drægtige. Individuel opstaldning, delvis spaltegulv	0	488
Stald 5, 1994	545	Mekanisk ventilation	6 m	(#387808) Søer, diegivende. Kassestier, delvis spaltegulv	0	372
Stald 6 1985	794	Mekanisk ventilation	6 m	(#387810) Søer, golde og drægtige. Løsgående, delvis spaltegulv	0	71
				(#387809) Søer, golde og drægtige. Individuel opstaldning, delvis spaltegulv	0	420
Stald 8, 2015	156	Mekanisk ventilation	6 m	(#387905) Søer, diegivende. Kassestier, fuldspaltegulv	0	100
Stald 9 2021 smågrise	1580	Mekanisk ventilation	6 m	(#408362) Smågrise. Toklimastald, delvis spaltegulv	0	1280
Stald 10 2021 polte	1205	Mekanisk ventilation	6 m	(#408367) Flexgruppe: Slagtesvin og Smågrise; 25-49 % fast gulv	0	856
Stald 11 2021 polte	1173	Mekanisk ventilation	6 m	(#408366) Flexgruppe: Slagtesvin og Smågrise; 25-49 % fast gulv	0	856
Stald 12 2021 polte	1173	Mekanisk ventilation	6 m	(#408365) Flexgruppe: Slagtesvin og Smågrise; 25-49 % fast gulv	0	856
Stald 13 2021 polte	1173	Mekanisk ventilation	6 m	(#408364) Flexgruppe: Slagtesvin og Smågrise; 25-49 % fast gulv	0	856
Stald 14 2021 polte	1173	Mekanisk ventilation	6 m	(#408363) Flexgruppe: Slagtesvin og Smågrise; 25-49 % fast gulv	0	856
Sum						10086

6. Der skal til enhver tid kunne fremvises dokumentation for størrelse og placeringen af produktionsarealet i de enkelte staldafsnit.

7. Gødningsopbevaringsanlæg skal indrettes og anvendes som anført i skemaet og placeres som det fremgår af miljøkonsekvensrapporten (bilag 1)

Gyllebeholder	Kapacitet (m ³)	Overfladeareal (m ²)	Drift	Teknologi og effekt	Andre krav
Gyllebeholder 1	1200	309	Ansøgt drift	-	Ingen krav da det ikke er et risikoområde
			Nu-drift	-	
			8 års drift	-	
Gyllebeholder 2	3500	847	Ansøgt drift	Alarm	Ingen yderligere krav da det ikke er et risikoområde
			Nudrift	Alarm	
			8 års drift	-	
Kanaler	*2600				
I alt	7.300 m³ lagerkapacitet				

Oversigt over opbevaringsanlæg og anvendt teknologi i 8-års drift, nudrift og ansøgt drift

8. Den nye staldbygning skal have et grundplan på ca. 39,5 x 222 meter og være højst 8,4 meter høj fra sokkel.

9. Den nye staldbygning skal placeres som det fremgår af miljøkonsekvensrapporten. Facader og tag skal beklædes som beskrevet i Miljøkonsekvensrapporten.

10. Ventilationsafkast skal dimensioneres og placeres som det fremgår af miljøkonsekvensrapporten (bilag 1) og som det er forudsat i OML-lugtberegningen (vedlagt som bilag)

11. De 3 nye fodersiloer må maksimalt have en højde på 20 m over terræn og skal opføres i ikke-reflekterende materialer.

Staldinventar og drift

12. Drikkevandssystemet skal drives og vedligeholdes, så spild undgås.

Gyllebeholdere og håndtering af gylle

13. Håndtering af gylle skal foregå under opsyn, så spild undgås.

14. Tankning af gylle skal ske med selvlæssende fyldetårn eller tilsvarende metode til at undgå spild. Alternativt kan husdyrbruget vælge at etablere en tankplads ved hver gylletank, hvor der forekommer påfyldning af gyllevogn. Tankpladsen skal anlægges, så spild kan opsamles. Pladsen skal rengøres for spild af flydende husdyrgødning, umiddelbart efter periode med daglig påfyldning af gylle er afsluttet og der udover efter enhver aktivitet. Pladsen skal mindst have en tæthed og faldforhold svarende til kravene til møddingpladser i overensstemmelse med Landbrugets Byggeblad for møddingplads. Afløbet/pumpebrønden skal dimensioneres således at også et større spild kan opsamles.

Gyllekøling

15. Der skal anvendes gyllekøling i stald 1, 2, 3, 4, 9, 10 og 11, som beskrevet i miljøkonsekvensrapporten (bilag 1).

16. Indretning og drift:

- Gyllekanalerne i staldafsnit 1, 2, 3, 4, 9, 10, og 11 samlet 4.657 m²- skal forsynes med køleslanger, der forbindes med en varmepumpe.

2. Varmepumpe og frikøler skal levere en gennemsnitlig årlig køleydelse på mindst 35,26 W/m².
3. Der skal monteres en typegodkendt energimåler på køleenheden. Energimåleren skal være forsynet med automatisk datalogger, der registrerer den månedlige og årlige køleydelse målt i KWh.
4. Gyllekølingsanlægget skal være forsynet med et trykovervågningssystem, en alarm samt en sikkerhedsanordning, der i tilfælde af lækage stopper gyllekølingsanlægget. Gyllekølingsanlægget må ikke kunne genstarte automatisk.
5. Vedligeholdelse af gyllekølingsanlægget skal ske i overensstemmelse med producentens vejledning. Vejledningen skal opbevares på husdyrbruget.
6. Ved udskiftning af varmepumpen, skal dokumentation for køleeffekt på gyllekøleanlæg indsendes til tilsynsmyndigheden før anlægget tages i drift.

Luftrensning

17. Der skal etableres kemisk luftrensning ved delrensning af staldluft i stald 12, 13 og 14, som beskrevet i miljøkonsekvensrapporten.
18. Luftrensere skal være af et fabrikat, som er optaget på miljøstyrelsens teknologiliste og have en ammoniakreduktionseffekt på minimum 89%:
19. Luftrensere skal indstilles til at ventilere minimum 14 % af grundventilationen fra staldene.
20. Luftrensere skal være i kontinuerlig drift med undtagelse af driftsstop til vedligehold og vask.
21. Luftrensere skal vedligeholdes i overensstemmelse med fabrikantens anvisninger.
22. Når Miljøstyrelsen har udarbejdet de endelige vilkår til luftrensere, skal disse vilkår overholdes. Vilkårene kommer til at fremgå af miljøstyrelsens teknologiliste.

Rengøring af staldanlæg, herunder vandforbrug

Der gøres opmærksom på, at husdyrbrug på et areal, hvor der kortvarigt er dyr, men hvor arealet ikke medregnes som produktionsareal, skal foretage effektiv rengøring efter endt ophold. Rengøringen skal være foretaget senest 4 timer efter, at dyrene har forladt arealet, hvis dyrene har adgang på arealet dagligt, og senest 12 timer efter, at dyrene har forladt arealet, hvis dyrene ikke dagligt har adgang på arealet.

23. Der skal til stadighed tilstræbes en god staldhygiejne, herunder sikres at stier og båsehoder tørre, samt at staldene og fodringsanlæg holdes rene.

Restvand, spildevand m.m.

24. Afløb fra stalde og eventuelle vaskepladser skal føres gennem tætte og lukkede ledninger med afløb til gyllesystemet, eller anden tæt opsamlingsbeholder der er godkendt til formålet.
25. Hvis der er afløb, eller der etableres afløb, fra kørefaste arealer omkring staldbygninger, gødningsopbevaringsanlæg og lign. med transport af husdyrgødning, hvor der kan forekomme spild af gødning, foder mm., skal disse føres gennem tætte og lukkede ledninger

med afløb til gyllesystemet, eller anden tæt opsamlingsbeholder der er godkendt til formålet.

26. Øvrigt overfladevand, herunder tagvand, som udledes til faskine eller vandløb, skal overholde gældende afstandskrav og må ikke give anledning til gener for de omkringboende eller til forurening eller negativ påvirkning af recipienten.

Bortskaffelse af affald

27. Affald skal opbevares og bortskaffes efter kommunens til enhver tid gældende regulativer.
28. Ejendommens kemikalieaffald skal til enhver tid opbevares i tæt emballage, afskærmet mod nedbør og uden mulighed for afløb til kloak, jord, overfladevand eller grundvand. Opbevaringen skal ske således, at der er opsamlingskapacitet til en mængde, svarende til rumindholdet af den størst benyttede beholder.
29. Indtil selvdøde og aflivede dyr er blevet afhentet, skal de opbevares på en skyggefuld afhentningsplads i tilknytning til den pågældende besætning. Dyrene skal placeres på et underlag, så de er hævet i en passende afstand fra jorden og skal opbevares i lukket kasse, container (større dyr under kadaverkappe) eller lignende. Hvor det er nødvendigt, sikres afhentningspladsen mod ådselædende dyr. Afhentningsstedet skal ligge i en passende afstand fra produktionsbygninger og offentlig vej. Afhentningsstedet skal ligge ved fast tilkørselsvej og være tilgængelig for opsamlingsmateriellet. I tilfælde hvor dyrene er overdækkede, skal dette ske med en fast overdækning.
30. Dyrene skal tilmeldes afhentning hurtigst muligt og senest 24 timer efter konstatering af dødsfald. Afhentning af dyr opbevaret i container kan afvente, indtil denne er fuld. Dog skal tilmelding til afhentning ske senest 5 dage efter, at påfyldning af containeren er påbegyndt. Afhentning af dyr opbevaret på køl kan afvente, indtil containeren er fuld. Dog skal tilmelding til afhentning ske, så containeren afhentes senest 3 uger efter, at påfyldningen af containeren er påbegyndt.

Opbevaring af kemikalier, olie, handelsgødning og hjælpestoffer

31. Kemikalier til rengøring af stalde skal opbevares i et rum med afløb til gyllesystemet eller separat opsamlingsbeholder. Kemikalierne kan alternativt opbevares i et rum uden afløb. I så fald skal kemikalierne opbevares i en spildbakke med en opsamlingskapacitet minimum svarende til volumen på den største beholder.

Uheld og risici

32. Ved driftsuheld, hvor der opstår risiko for forurening af miljøet, er der pligt til øjeblikkeligt at anmelde dette til:

- Alarmcentralen, tlf.: 112.

og efterfølgende straks at underrette:

- Tilsynsmyndigheden, Mariagerfjord Kommune, tlf.: 97 11 30 00.

En skriftlig redegørelse for hændelsen skal være kommunen i hænde senest en uge efter hændelsens indtræden. Det skal af redegørelsen fremgå, hvilke tiltag der er, eller påregnes iværksat for at hindre tilsvarende fremtidig forureningshændelser. Til de

unormale driftssituationer henregnes i denne forbindelse udslip, svigt og momentane standsninger.

Ved driftsforstyrrelser og uheld har den driftsansvarlige pligt til at følge beredskabsplanen og træffe de fornødne foranstaltninger, for at afværge følgerne af uheldet bedst muligt. Ved anvendelse af udenlandsk arbejdskraft skal personalet have udleveret en oversat udgave af beredskabsplanen og vilkårene for denne godkendelse.

33. Der skal forefindes en opdateret beredskabsplan på husdyrbruget, som fortæller, hvornår og hvordan der skal reageres ved uheld, som kan medføre konsekvenser for det eksterne miljø. Planen skal være tilgængelig og synlig for husdyrbrugets ansatte og øvrige, der færdes på husdyrbruget.

Lugt

34. Husdyrbruget skal drives og renholdes, så lugtgener begrænses mest muligt.
35. Hvis tilsynsmyndigheden vurderer, at driften af husdyrbruget giver anledning til væsentligt flere lugtgener for de omkringboende end forventet, skal husdyrbruget lade udarbejde en handlingsplan for at nedbringe lugtgenerne, herunder evt. foretage lugtmålinger. Inden dokumentationsprogrammet iværksættes, skal det godkendes af tilsynsmyndigheden, og undersøgelsens omfang vil efter konkret vurdering blive fastsat af tilsynsmyndigheden. Alle udgifter i forbindelse med ovennævnte afholdes af husdyrbruget.
36. Viser ovennævnte dokumentation, at der er væsentlige lugtgener, skal de afhjælpende foranstaltninger udføres efter nærmere aftale med tilsynsmyndigheden.
37. Kravet om dokumentation af lugtforholdene kan højst fremsættes en gang årligt, med mindre at den seneste kontrol viste, at lugtemissionen ikke kan overholdes.

Skadedyr

Der gøres opmærksom på, at opbevaring af foder skal ske på sådan en måde, så der ikke opstår risiko for ophold af skadedyr (rotter m.v.).

38. Der skal på husdyrbruget foretages effektiv fluebekæmpelse som minimum i overensstemmelse med de til enhver tid gældende retningslinjer for fluebekæmpelse.

Transport

39. Transport til og fra ejendommen skal ske, så tilsynsmyndigheden vurderer, at der tages størst mulig hensyn til omgivelserne. Transporterne skal så vidt muligt være indenfor de angivne tidspunkter i miljøkonsekvensrapportens afsnit om transport.

Støj

40. Husdyrbrugets bidrag til støjbelastningen må ikke overstige følgende værdier målt ved nabobeboelsen eller dennes opholdsarealer:



Man-fre kl. 7-18 Lørdag kl. 7-14	Man-fre kl. 18-22 Lør kl. 14-22 Søn- og helligdag kl. 7-22	Alle dage kl. 22-7	Alle dage kl. 22-7
Gns. værdi over referencetidsrummet	Gns. værdi over referencetidsrummet	Gns. værdi over referencetidsrummet	Maksimal Værdi
55 dB(A)	45 dB(A)	40 dB(A)	55 dB(A)

Vejledning om ekstern støj fra virksomheder. Miljøstyrelsens vejledning nr. 5 af november 1984. Støjvilkårene for landbrugsdrift omfatter al støj fra virksomheden, dvs. også støj fra andet end faste, tekniske installationer. Vilkår om støj skal derfor gælde al støj fra landbrugsdrift, men kun støjen fra landbrugsdriften på ejendommens bygningsparcel, dvs. ikke støj fra f.eks. markdriften.

41. Husdyrbruget skal, for egen regning, dokumentere, at støjvilkår overholdes, hvis tilsynsmyndigheden finder det påkrævet. Kravet om dokumentation af støjforholdene kan højst fremsættes en gang årligt, medmindre den seneste kontrol viser, at støjvilkår ikke kan overholdes. Støjmålinger skal udføres som beskrevet i Miljøstyrelsens til enhver tid gældende støjvejledninger og foretages i punkter som forinden aftales med tilsynsmyndigheden. Støjmåling skal udføres af et akkrediteret firma.
42. Viser kontrolmålingen en overskridelse af de fastsatte støjgrænser, kan tilsynsmyndigheden kræve, at der iværksættes støjreducerende tiltag.

Vibration og rystelse

43. Husdyrbrugets bidrag til vibrationsniveauet (dB re 10^{-6} m/s²) målt som det maksimale KB-vægtede accelerationsniveau med tidsvægtning S, må ikke overstige værdierne i nedenstående tabel.

Anvendelse	Kl.	Vægtet accelerationsniveau, L _{av} i dB
Boliger i boligområder (hele døgnet)	Hele døgnet	75
Boliger i blandet bolig/erhvervsområde	18-7	
Børneinstitutioner og lignende	I åbningstiden	
Boliger i blandet bolig/erhvervsområde	7-18	80
Kontorer, undervisningslokaler og lignende	Hele døgnet	80
Erhvervsbebyggelse	Hele døgnet	85
Kontorer og tilsvarende lokaler i erhvervsbebyggelse, hvor der foregår følsomme aktiviteter	Hele døgnet	80

Vejledning om Lavfrekvent støj, infralyd og vibrationer i eksternt miljø. Miljøstyrelsens vejledning nr. 9 af 1997, tabel 4.3.

Vilkår om vibrationer gælder al vibration fra landbrugsdrift, men kun vibration fra landbrugsdriften på ejendommens bygningsparcel, dvs. ikke vibration fra f.eks. markdriften.

44. Husdyrbrugets bidrag til niveauet for lavfrekvent støj og infralyddrift ($\text{dB re } 10^{-6} \text{ m/s}^2$) målt indendørs må ikke overstige værdierne i nedenstående tabel. Grænserne gælder for ækvivalentniveauet over et måletidsrum på 10 minutter, hvor støjen er kraftigst.

Anvendelse	Kl.	A-vægtet lydtryksniveau (10-160 Hz), dB	G-vægtet infralydniveau dB
Beboelsesrum, herunder børneinstitutioner og lignende	18-7	20	85
	7-18	25	85
Kontorer, undervisningslokaler, og lignende støjfølsomme rum	Hele døgnet	30	85
Erhvervsbebyggelse	Hele døgnet	35	90

Vejledning om Lavfrekvent støj, infralyd og vibrationer i eksternt miljø. Miljøstyrelsens vejledning nr. 9 af 1997, tabel 3.3.

Vilkår om lavfrekvent støj og infralyd vibrationer gælder al støj fra landbrugsdrift, men kun støj fra landbrugsdriften på ejendommens bygningsparcel, dvs. ikke støj fra f.eks. markdriften.

Støv

45. Driften må ikke medføre støvgener uden for ejendommens eget areal, som af til-synsmyndighed skønnes at være væsentlige.

46. Fodersiloer skal indrettes således at støvgener i forbindelse med indblæsning af foder undgås, fx med melcykloner eller anden støvbegrænsende foranstaltning.

Miljøledelse

47. Der skal indføres miljøledelse på ejendommen efter Miljøstyrelsens vejledning "Miljøledelse for husdyrbrug".

48. Miljøledelsessystemet skal indeholde en støj- og/eller lugthåndteringsplan, der har til formål, at overvåge, minimere og forebygge lugt- og støvgener.

Ophør

49. Ved husdyrbrugets ophør skal der udføres følgende forureningsbegrænsende foranstaltninger.

- Gyllebeholder, fortank med rørsystemer, gyllekanaler mv. skal tømmes og rengøres.
- Hvis gyllebeholderen ikke skal anvendes, tages den ud af drift som beskrevet i 10-års beholderkontrollen.
- Alle staldafsnit skal tømmes for husdyrgødning og rengøres.
- Olietanke tilknyttet husdyrbruget skal tømmes.

- e. Fritliggende gyllebeholder skal fjernes. Hvis beholderen efter ophør ønskes anvendt til andet formål skal kommunen kontaktes.

- 50. Foderstoffer skal tømmes fra lagre og siloer og bortskaffes, så det ikke kan give anledning til forurening.
- 51. Farligt affald, restkemikalier, medicinaffald mv. skal bortskaffes i henhold til Mariagerfjord Kommunes affaldsregulativer.

Tilsyn, kontrol og egenkontrol

- 52. Der skal til enhver tid foreligge dokumentation for, at affald bortskaffes miljømæssigt forsvarligt. Kvittering for bortskaffelse skal kunne fremvises på forlangende.
- 53. Der skal indgås en skriftlig aftale med en godkendt montør med VPO-certifikat eller tilsvarende certificering om kontrol og service af gyllekølingsanlægget mindst én gang årligt. Den årlige kontrol skal som minimum bestå af følgende:
 - afprøvning og funktionssikring af trykovervågningssystemet, alarmen samt sikkerhedsanordningen
 - kontrol af kølekredsens ydelse.
- 54. Der skal indgås en skriftlig aftale med producenten/leverandøren om serviceeftersyn af luftrensingsanlægget. Luftrensingsanlægget skal kontrolleres af producenten/leverandøren mindst en gang årligt. Kalibrering af ledningsevnesensoren skal foretages mindst én gang årligt. Serviceaftalen med producenten skal opbevares på husdyrbruget.
- 55. Der skal føres driftsjournal over gyllekøling og luftrensning, der viser uheld, produktionsstop, varighed af produktionsstop, serviceeftersyn og vedligeholdelsesplaner, så driften af anlægget kan dokumenteres. Tilsynsmyndigheden skal underrettes ved driftsstop, der har en varighed på mere end 2 uger.
- 56. Driftsjournaler og elektronisk registrering af data, kontrolrapporter samt dokumentation for kalibrering, skal opbevares på husdyrbruget i mindst fem år og forevises på tilsynsmyndighedens forlangende.
- 57. Efter tilsynsmyndighedens anmodning skal der forevises dokumentation for at de forhold i ansøgningen, der ligger til grund for den beregnede lugtgeneafstand, er overholdt.
- 58. Ved udskiftning af energiforbrugene materiel de mest energieffektive alternativer prioriteres.
- 59. Bedriftens forbrug af energi og vand skal registreres. Registreringerne skal kunne fremvises på forlangende samt ved tilsyn.



4 Samlet vurdering

På baggrund af ansøgningsmaterialet og indsendte oplysninger samt kommunens registreringer af naturforhold m.m. har Mariagerfjord Kommune vurderet, at miljøgodkendelsen ikke vil medføre en væsentlig virkning på miljøet.

Mariagerfjord Kommune vurderer:

at ændringen af husdyrbruget kan godkendes, idet ændringen, som redegjort for i miljøkonsekvensrapporten, ikke vil medføre en væsentlig genepåvirkning af naboer, naturområder omfattet af § 7 i loven, kvælstofsårbare Natura 2000-områder samt landskabelige værdier og kulturmiljøer. Endvidere er det vurderet, at ændringen ikke vil medføre en væsentlig påvirkning af § 3-områder eller andre naturområder, som er beskyttet mod tilstandsændring. Endeligt er det vurderet, at de ovennævnte naturområders bestande af vilde planter og dyr samt deres levesteder ikke vil påvirkes væsentligt af det ansøgte projekt.

at der anvendes bedst tilgængelig teknik, til at forebygge og begrænse eventuel forurening.

5 Lovgrundlag

Ansøgningen er behandlet i henhold til kravene i Husdyrbrugloven⁴ med tilhørende bekendtgørelse om godkendelse og godkendelse m.v. af husdyrbrug⁵, husdyrgødningsbekendtgørelsen⁶ samt Miljøstyrelsens vejledning om miljøgodkendelse af husdyrbrug.

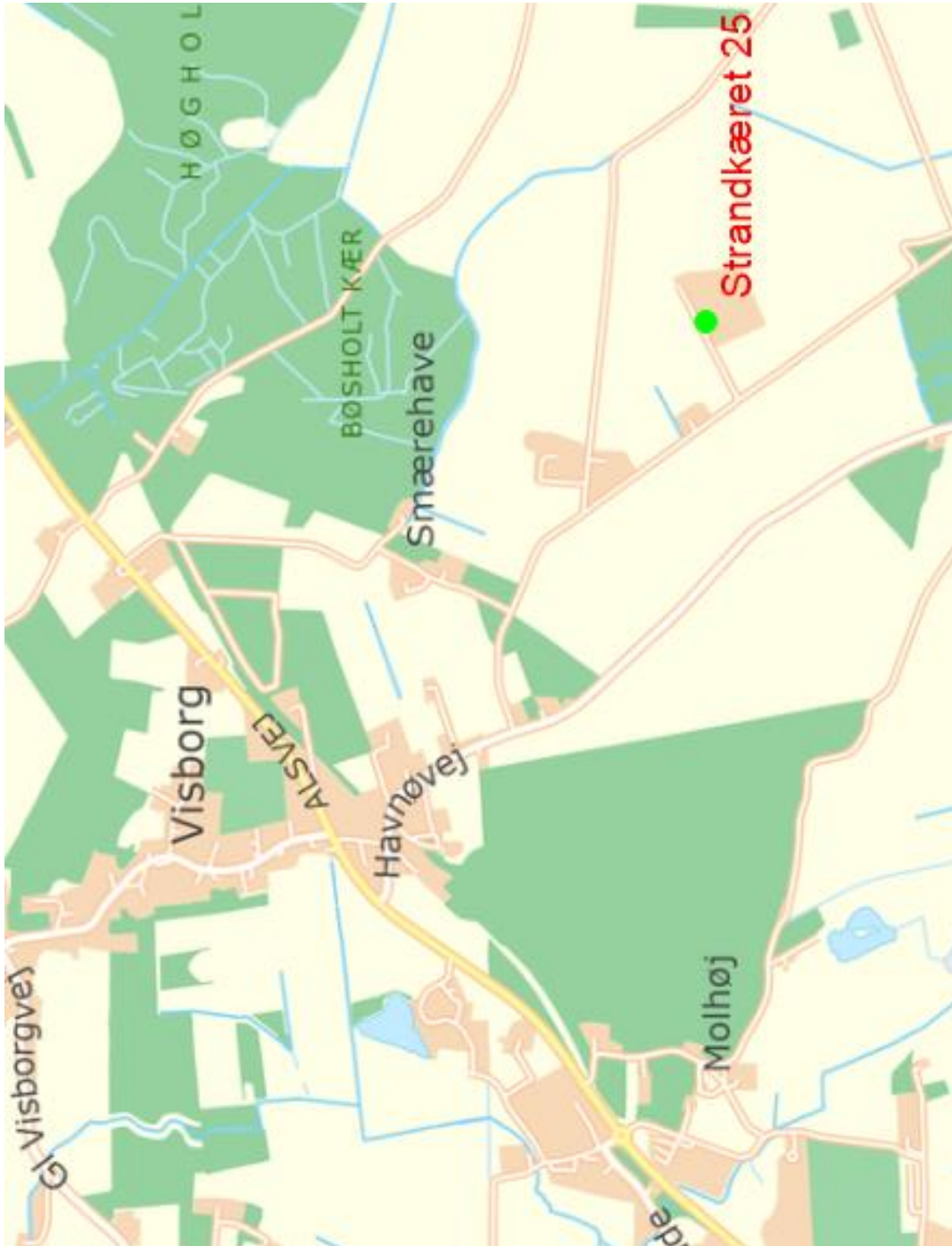
⁴ Lov om husdyrbrug og anvendelse af gødning m.v., Lov nr. 1572 af 20. december 2006 med senere ændringer.

⁵ Bekendtgørelse om tilladelse og godkendelse m.v. af husdyrbrug nr. 211 af 28/02 2017 med efterfølgende rettelse

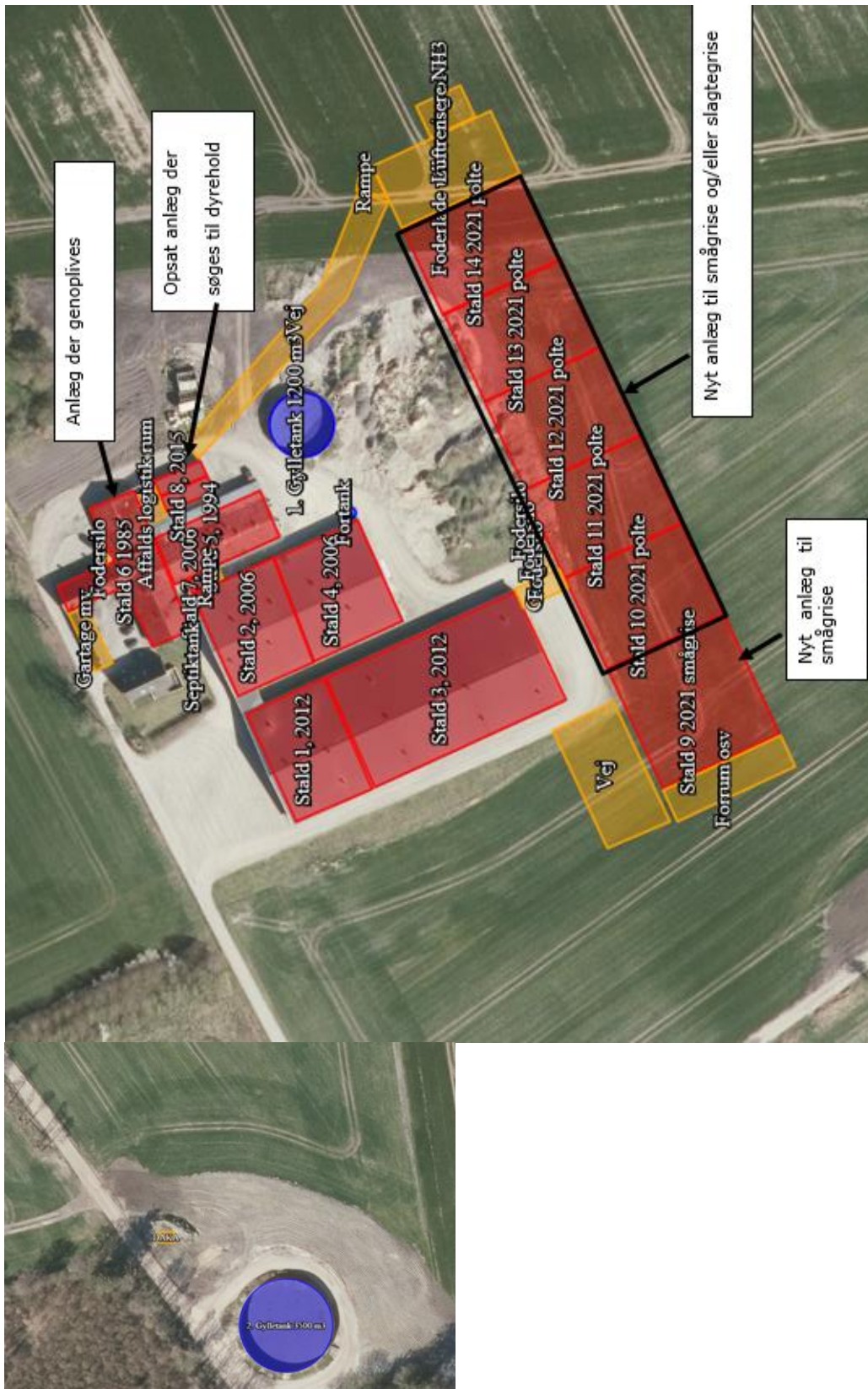
⁶ Bekendtgørelse om husdyrbrug og erhvervsmæssigt dyrehold, husdyrgødning, ensilage m.v. 1324 af 15/11 2016 med efterfølgende rettelse

6 Bilag: Miljøkonsekvensrapport

7 Bilag: Husdyrbrugets beliggenhed

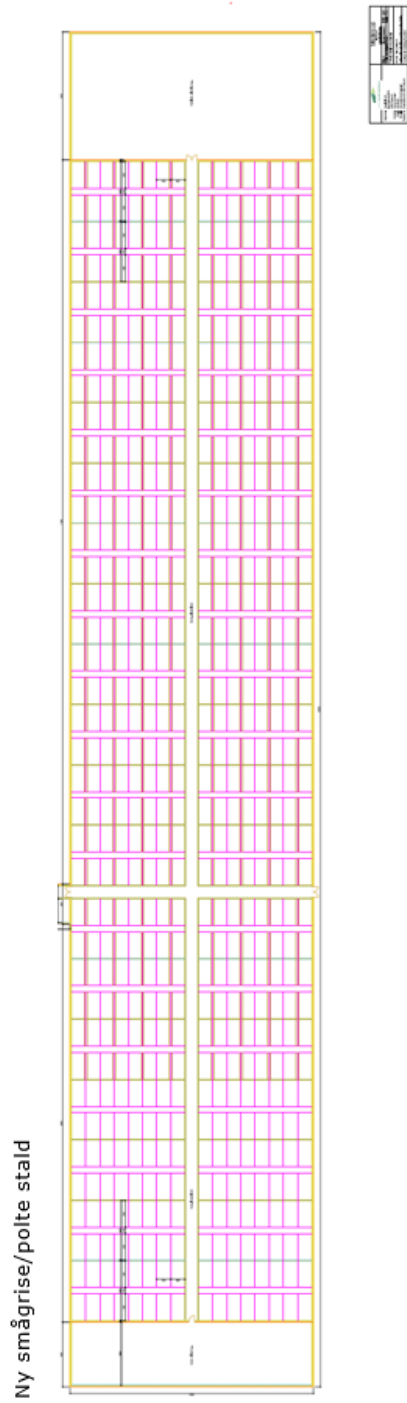


8 Bilag Situationsplan



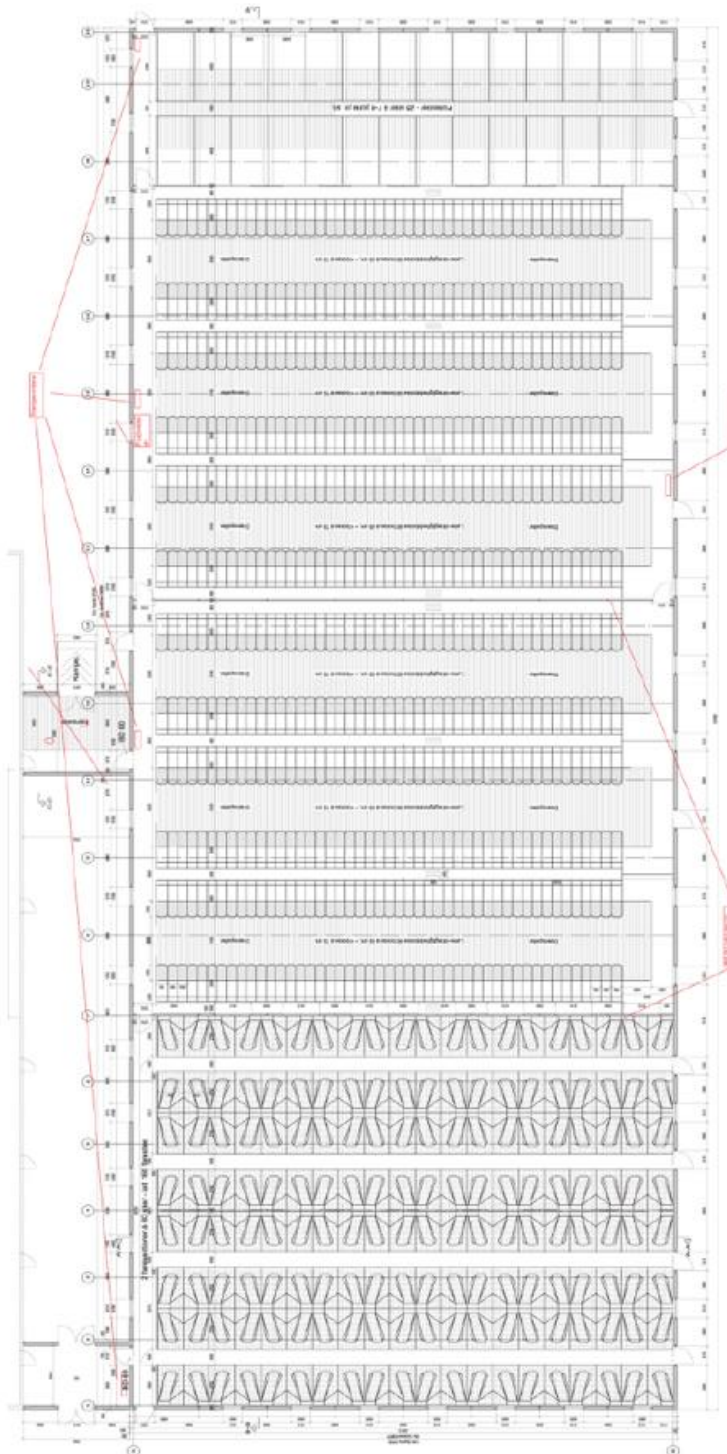


9 Bilag: Oversigt over staldindretning



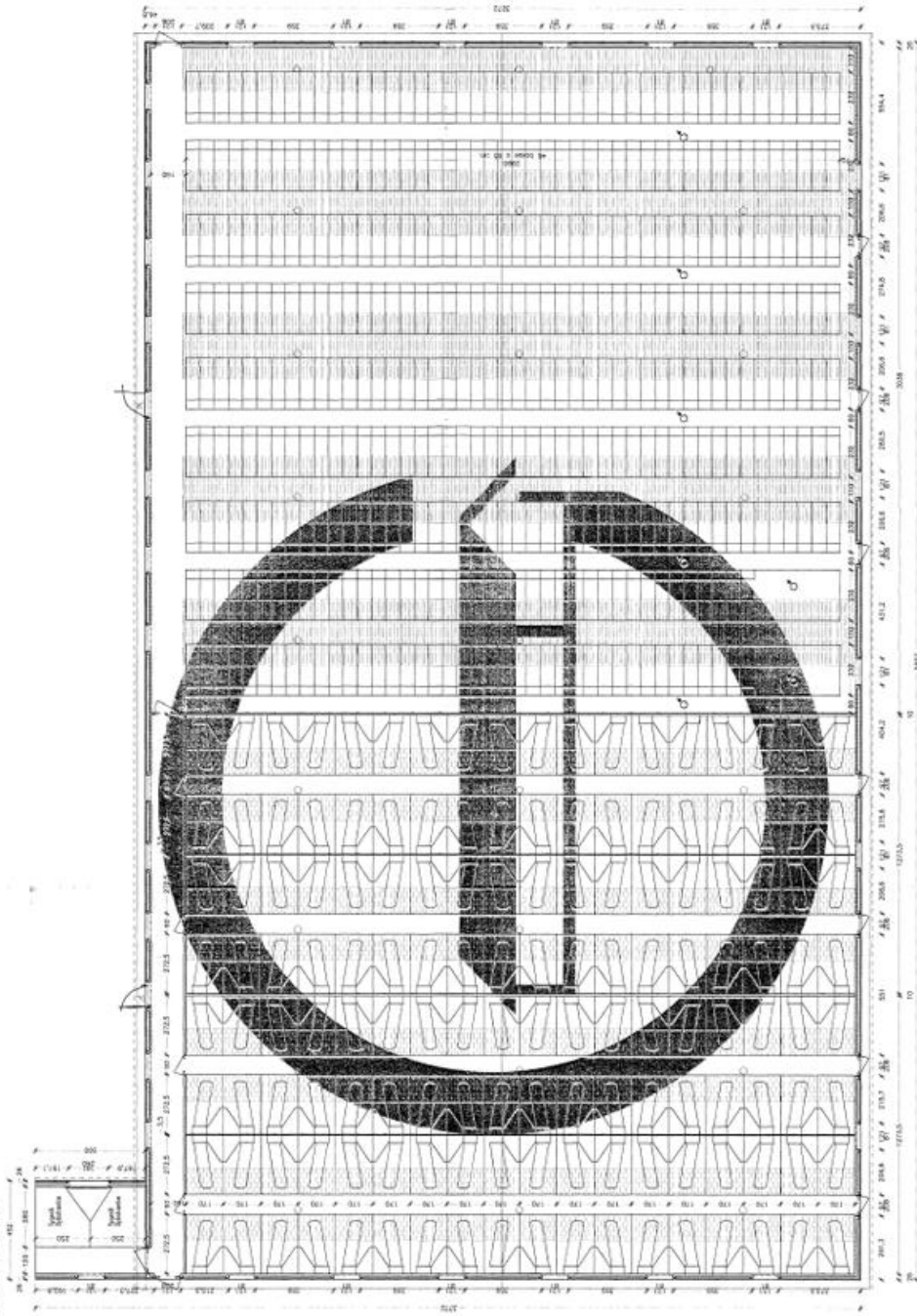


Stald 2012





Stald 2006





10 Bilag: Høringssvar modtaget i høringsperioden

Fra: "Christina Gardenfelt" <christina.1983@live.dk>
Til: "Landbrug" <landbrug@mariagerfjord.dk>
Sendt dato: 07-04-2024 17:13
Vedrørende: Sagsnummer 09.17.19-P19-5-21

Hej
Vedr. Strandkæret 25, 9560 Hadsund udvidelse af husdyrproduktion.

Vi er bekymret over den øget trafik af tunge køretøjer i høj fart, af flere årsager. Vi har en krydsende cykelsti og vej som flere børn og voksen bruger. Det er jo cykelstien til Hadsund skole. Vi har mange huse som ligger tæt på vejen ned af Havnøvej. Vi oplever i forvejen tunge køretøjer på alle tider af døgnet, som kører stærkt ned af vejen, så vores huse står og hopper og slår revner. Vi bemærker også vejen ikke kan holde til det, der er altid store huller og revner i vejen pga den i forvejen tunge trafik.

Vi håber i tager dette med i jeres afgørelse, som minimum at få nedsat hastigheden til 40 km/t. Og få lavet nogen chikaner, for traktorer og lastbiler kommer flyvende over det bump, der allerede er lavet ved cykelstien nu. De kører alt for stærkt ned af denne lille vej, hvor der bor masser af børnefamilier.

Venlig hilsen
Kim og Christina Gardenfelt
Havnøvej 7, Visborg
9560 Hadsund
Tlf: 60117839

Mariagerfjord Kommune:

I forbindelse med der bliver meddelt afgørelse om miljøgodkendelse jf. Husdyrbruglovens § 16a er de anførte forhold i høringssvaret, ikke forhold, som skal varetages. Regler i henhold til vejloven skal ikke vurderes ved afgørelse efter Husdyrbrugloven og Husdyrgodkendelsesbeholdningen.



Havnøvej, 9560 Hadsund, 24.april 2024
Vedrørende sagsnummer 09.17.19- P19-5-21

Til Mariagerfjord Kommune.

Indsigelse vedr. udvidelse af husdyrbrug Strandkæret 25, Visborg, 9560 Hadsund.

De nuværende lugtgener fra husdyrbruget på Strandkæret 25 er til at leve med. Bortset fra de tidspunkter, hvor husdyrbruget kører gylle ud på markerne, og som man må finde sig i, når man bor i landzone, er lugtgenerne selvkært værst ved vind fra syd øst om sommeren. Men også det er på nuværende niveau til at leve med.

Mængden af grønalger er voldsom, men også det kan vi se os ud af.

Derimod er det svært at se os ud af, at der i flere år har været en meget voldsom trafik på Havnøvej af store landbrugsmaskiner og ikke mindst store lastbiler - herunder de allerværste - tankbiler - med blandt andet gylle, som nu må forventes at blive endnu mere voldsom.

Og det er svært at se sig ud af! - Rystelser forplanter sig ind i vore huse, og når der køres gylle ud - også om søndagen - er det to store tankbiler i pendulfart fra tidlig morgen til sen aften.

Og der er to sider i dette her. Dels en psykisk belastning og dels, at vore huse simpelthen slår revner. Og begge dele kan løses ved noget så simpelt som en hastighedsbegrænsning på 30-40 km i timen for tung trafik fra Havnøvejs begyndelse ved Alsvej og til lidt nedenfor indkørselen til den private fællesvej Strandkæret, samt de sidste 300 meter af Strandkæret, før den møder Havnøvej.

Denne private fællesvej er dobbelt problematisk, for det er en hullet grusvej, der med 40 tons lastbiler giver rystelser i huse tæt på den, og et sted - via en vandåre - giver rystelser i husene på Havnøvej - op til 300 meter fra Strandkæret.

Vi tror, at en hastighedsreduktion for tung trafik kan løse både den psykiske belastning og selve rystelserne. Eller rettere: Det er faktisk noget vi ved. For ca. 3 uger siden vinkede vi til chaufføren på en af tankbilerne, der kørte i penduldrift, og bad ham om at køre lidt langsommere, og vi hørte ham ikke resten af dagen.

Vi tror, at nogle af rystelserne overstiger de accelerationsgrænser på 80 dB i forhold til et niveau på 10 i minus sjette meter gange sekund i minus anden, som står at læse i udkastet til godkendelse.

Men selv om det kun måtte være få af rystelserne, der gør det, synes vi godt, at vi kan forvente, at de kommunale myndigheder medvirker til et ordentligt naboforhold ved at se positivt på en hastighedsreduktion. Det handler ikke om jura. Det handler om dagligt liv og naboskab.

Må vi i flæng nævne, hvad vi har tænkt på af mulige løsninger ud over en hastighedsbegrænsning for tung trafik på Strandkæret og Havnøvej.

1. At transporterne skal ske inden for normal arbejdstid og ikke om aftenen / natten og weekenderne.

2. Fjernelse af bump ved cykelsti øverst på Havnøvej. Vi forstår grunden til, at den er der, men en 40 tons lastbil eller et tungt landbrugsredskab vil altid give trykbølger på et sådant bump. Selv ved 30 km i timen.

3. Forbedring af belægning på Strandkæret. Evt asfaltering.



4. Omlægning af den tunge trafik til andre veje SYDØST om Visborg. Vejene er allerede i en stand, så de er velegnede til store lastbiler og landbrugsredskaber, og måske langt de fleste vognmænd vil vælge den korteste vej til husdyrbruget - evt. hjulpet til det af deres GPS - så de vælger Havnøvej, men også det kan vel løses ved aftaler med ejerne af husdyrbruget.

5. At lederen af husdyrbruget hver uge som et fast ritual siger til sine unge medarbejdere, at de skal køre de store landbrugsredskaber langsomt - gerne under 40.

Venlig hilsen

Havnøvej 7: Kim Gadenfild

Havnøvej 8: Per Ud

Havnøvej 9:

Havnøvej 11: Mai Bak Moss

Havnøvej 15: Jan Nissen

Havnøvej 17: Søren Holst Thisted.

Havnøvej 43: Chr. Vold Mortensen

Havnøvej 49: Erna Nørhølev

Havnøvej 55

Haredammen 2:

Signalvej 1: Morten Degen

Signalvej 2:

Signalvej 4: HARTJØN B REMBRANDT



Havnøvej, 9560 Hadsund, 24.april 2024
Vedrørende sagsnummer 09.17.19- P19-5-21

Til Mariagerfjord Kommune.

Indsigelse vedr. udvidelse af husdyrbrug Strandkæret 25, Visborg, 9560 Hadsund.

De nuværende lugtgener fra husdyrbruget på Strandkæret 25 er til at leve med. Bortset fra de tidspunkter, hvor husdyrbruget kører gylle ud på markerne, og som man må finde sig i, når man bor i landzone, er lugtgenerne selvkært værst ved vind fra syd øst om sommeren. Men også det er på nuværende niveau til at leve med.

Mængden af grønalg er voldsom, men også det kan vi se os ud af.

Derimod er det svært at se os ud af, at der i flere år har været en meget voldsom trafik på Havnøvej af store landbrugsmaskiner og ikke mindst store lastbiler - herunder de allerværste - tankbiler - med blandt andet gylle, som nu må forventes at blive endnu mere voldsom.

Og det er svært at se sig ud af! - Rystelser forplanter sig ind i vore huse, og når der køres gylle ud - også om søndagen - er det to store tankbiler i pendulfart fra tidlig morgen til sen aften.

Og der er to sider i dette her. Dels en psykisk belastning og dels, at vore huse simpelthen slår revner. Og begge dele kan løses ved noget så simpelt som en hastighedsbegrænsning på 30-40 km i timen for tung trafik fra Havnøvejs begyndelse ved Alsvej og til lidt nedenfor indkørselen til den private fællesvej Strandkæret, samt de sidste 300 meter af Strandkæret, før den møder Havnøvej.

Denne private fællesvej er dobbelt problematisk, for det er en hullet grusvej, der med 40 tons lastbiler giver rystelser i huse tæt på den, og et sted - via en vandåre - giver rystelser i husene på Havnøvej - op til 300 meter fra Strandkæret.

Vi tror, at en hastighedsreduktion for tung trafik kan løse både den psykiske belastning og selve rystelserne. Eller rettere: Det er faktisk noget vi ved. For ca. 3 uger siden vinkede vi til chaufføren på en af tankbilerne, der kørte i penduldrift, og bad ham om at køre lidt langsommere, og vi hørte ham ikke resten af dagen.

Vi tror, at nogle af rystelserne overstiger de accelerationsgrænser på 80 dB i forhold til et niveau på 10 i minus sjette meter gange sekund i minus anden, som står at læse i udkastet til godkendelse.

Men selv om det kun måtte være få af rystelserne, der gør det, synes vi godt, at vi kan forvente, at de kommunale myndigheder medvirker til et ordentligt naboforhold ved at se positivt på en hastighedsreduktion. Det handler ikke om jura. Det handler om dagligt liv og naboskab.

Må vi i flæng nævne, hvad vi har tænkt på af mulige løsninger ud over en hastighedsbegrænsning for tung trafik på Strandkæret og Havnøvej.

1. At transporterne skal ske inden for normal arbejdstid og ikke om aftenen / natten og weekendene.
2. Fjernelse af bump ved cykelsti øverst på Havnøvej. Vi forstår grunden til, at den er der, men en 40 tons lastbil eller et tungt landbrugsredskab vil altid give trykbølger på et sådant bump. Selv ved 30 km i timen.
3. Forbedring af belægning på Strandkæret. Evt asfaltering.



4. Omlægning af den tunge trafik til andre veje SYDØST om Visborg. Vejene er allerede i en stand, så de er velegnede til store lastbiler og landbrugsredskaber, og måske langt de fleste vognmænd vil vælge den korteste vej til husdyrbruget - evt. hjulpet til det af deres GPS - så de vælger Havnøvej, men også det kan vel løses ved aftaler med ejerne af husdyrbruget.

5. At lederen af husdyrbruget hver uge som et fast ritual siger til sine unge medarbejdere, at de skal køre de store landbrugsredskaber langsomt - gerne under 40.

Venlig hilsen

Havnøvej 7:

Havnøvej 8:

Havnøvej 9:

Stine Larsen

Havnøvej 11:

Havnøvej 15:

Havnøvej 17:

Havnøvej 43:

Havnøvej 49:

Havnøvej 55

Haredammen 2:

Signalvej 1:

Signalvej 2:

Tommy Larsen

Signalvej 4:



4. Omlægning af den tunge trafik til andre veje SYDØST om Visborg. Vejene er allerede i en stand, så de er velegnede til store lastbiler og landbrugsredskaber, og måske langt de fleste vognmænd vil vælge den korteste vej til husdyrbruget - evt. hjulpet til det af deres GPS - så de vælger Havnøvej, men også det kan vel løses ved aftaler med ejerne af husdyrbruget.

5. At lederen af husdyrbruget hver uge som et fast ritual siger til sine unge medarbejdere, at de skal køre de store landbrugsredskaber langsomt - gerne under 40.

Venlig hilsen

Havnøvej 7:

Havnøvej 8:

Havnøvej 9:

Havnøvej 11:

Havnøvej 15:

Havnøvej 17:

Havnøvej 43:

Havnøvej 49:

Havnøvej 55

Haredammen 2:

Mike Petersen

Signalvej 1:

Signalvej 2:

Signalvej 4:



Til Signalvej 2 og Haunøvej 9
Jeg er ved at samle underskrifter
angående udvidelse af Grisefarmen.
Jeg mangler - jeg ønsker - Jeres
underskrifter. Vil I ringe
til mig hurtigst muligt på
Telefon 20235014

Venlig hilsen, Chr. Kold
Mortensen. Haunøvej 43.

Det skal sendes til kommunen
i morgen!

Mariagerfjord Kommune:

Pkt. 1: Omfanget af trafik til og fra ejendommen vurderes at være af et omfang, som er normalt for et husdyrbrug af denne størrelse, og det vurderes, at transport på interne transportveje på husdyrbruget ikke giver gener ved nabobeboelser og øvrige boligområder. Mariagerfjord Kommune er dermed enig i miljøkonsekvensrapportens beskrivelser og vurdering af trafik.

Af ovenstående årsager finder Mariagerfjord Kommune ikke belæg for at stille vilkår om, at transport skal ske inden for normal arbejdstid.

Pkt. 2, 3, 4 og 5 er ikke noget der skal vurderes i en §16a miljøgodkendelse. Dog har Miljøafdelingen spurgt Trafik og Anlæg om punkterne 2 og 3.

Pkt. 2: Da bumpet er placeret, hvor cykelister skal krydse Havnøvej via den skilte cykelrute ad Signalvej og videre mod syd, ønsker Trafik og Anlæg at bibeholde bumpet på sin nuværende placering.

Pkt. 3: Trafik og Anlæg vurderer, at vejen kan holde til den øgede trafikmængde. Ifølge vejlovens §8, er det vejmyndighedens (i dette tilfælde kommunens) ansvar, at holde sine offentlige veje i den stand, som trafikens art og størrelse kræver. Vejen skal derfor kunne holde til den øgede trafikmængde og hvis den mod forventning ikke skulle kunne holde, er det et vejmyndighedens ansvar at reparere eller ombygge vejen.

Pkt. 4: Det er ikke muligt at pålægge tvangsruiter i en Miljøgodkendelse. Miljø- og Fødevarerklagenævnet har i flere omgange gjort det klart. Blandt andet kan nævnes afgørelse fra Miljø og Fødevarerklagenævnet nr. 21/14057 afgjort den 31. maj 2022

En miljøgodkendelse efter husdyrbrugloven kan primært regulere, hvilke af ejendommens adgangsveje, som skal anvendes ved transport til og fra husdyrbruget, samt at til- og frakørsel skal ske på bestemte tidspunkter. Spørgsmål om f.eks. belastning af det lokale vejnet reguleres derimod ikke af husdyrbrugloven, men af den relevante vejlovgivning og afgøres af de relevante vejmyndigheder, mens færdsel på offentlig vej reguleres af færdselsloven og håndhæves af politiet.

Pkt. 5 Jf. Husdyrbruglovens § 16a er de anførte forhold i høringssvaret ikke forhold der skal varetages i forbindelse med afgørelsen om miljøgodkendelse.