

# Miljøgodkendelse

Trehøjevej 10, 6818 Årre

9. juni 2021



**Teknik & Miljø**  
Esbjerg Kommune

## Oplysninger om husdyrbruget og ansøgningen

Husdyrbruget		Konsulent	
Husdyrbrugets CVR-nummer	40111247	Konsulent Cvr	27428843
Husdyrbrugets navn	Nørregaard Årre ApS	Konsulent virksomhedsnavn	SAGRO I/S
Beliggenhedsadresse	Trehøjevej 10	Konsulent navn	Mette Ibsen-From
Postnummer	6818	Konsulent adresse	Majsmarken 1
By	Årre	Konsulent postnummer	7190
<b>Ansøger</b>		Konsulent by	Billund
Ansøger navn	Nørregård Årre ApS	Konsulent telefon	76602192
Ansøger adresse	Ravnholtgyden 5	Konsulent email	mif@sagro.dk
Ansøger postnummer	6600	<b>Ejendom</b>	
Ansøger by	Vejen	Ejendomsnummer	5610320510
		CHR numre	43746

**Sag nr.:** 19/9768

**Sagsansvarlig:** Thomas Løkkebø

**Skema nr.:** 222.676, version 2

**Indsendt dato:** 12.01.2021

### ESBJERG KOMMUNE

#### Natur & Vandmiljø

Torvegade 74

6700 Esbjerg

Telefon: 7616 1616

E-mail: miljo@esbjergkommune.dk

Web: www.esbjergkommune.dk

**Copyright:** Alle kort og luftfoto: copyright DDO ®, ©COWI

# Indholdsfortegnelse

<b>INDLEDNING</b> .....	<b>4</b>
<b>KOMMUNENS AFGØRELSE</b> .....	<b>4</b>
FORUDSÆTNINGER OG VILKÅR.....	5
UDNYTTELSE OG BORTFALD .....	9
MEDDELELSESPLIKT .....	10
ØVRIGE FORHOLD .....	10
OFFENTLIGGØRELSE .....	10
KLAGEVEJLEDNING.....	10
<b>KOMMUNENS VURDERING OG BEGRUNDELSE FOR VILKÅR</b> .....	<b>12</b>
INDLEDNING .....	12
GENERELLE FORHOLD .....	12
Godkendelsens omfang .....	12
Tidligere godkendelser .....	13
Samdrift med andre husdyrbrug.....	13
HUSDYRBRUGETS INDRETNING OG DRIFT .....	13
Dyrehold, staldsystem og produktionsareal.....	13
Foder .....	14
Husdyrgødning .....	14
Spildevand/restvand.....	14
HUSDYRBRUGETS BELIGGENHED .....	15
Faste afstandskrav og planmæssige forhold .....	15
Landskab og kulturmiljø.....	17
HUSDYRBRUGETS PÅVIRKNING AF OMGIVELSERNE .....	18
Ammoniåkpåvirkning af naturområder og beskyttede arter .....	18
Lugt .....	21
Transporter .....	22
Støj.....	23
Støv, fluer og skadedyr.....	24
Lys.....	25
Driftsforstyrrelser og uheld.....	25
RESSOURCER, AFFALD OG DØDE DYR .....	26
Ressourcer .....	26
Affald .....	26
BEDST TILGÆNGELIGE TEKNIK (BAT) .....	26
ALTERNATIVE MULIGHEDER.....	27
SAMLET VURDERING.....	27
OFFENTLIGGØRELSE OG HØRING .....	28
<b>BILAG 1: MILJØKONSEKVENSRAPPORT</b> .....	<b>29</b>

## Indledning

### Hvad drejer sagen sig om?

Esbjerg Kommune har modtaget en ansøgning om en §16a miljøgodkendelse. Husdyrbruget på Trehøjevej 10 søger om at etablere kalvestald, kalveplads, møddingsplads og malkecenter. Endvidere ændres indretning af kostald og eksisterende møddingsplads og nogle ældre staldbygninger fjernes.

### Offentliggørelse

Forslaget til miljøgodkendelse har været i offentlig høring i 30 dage. Kommunen har i forbindelse med høringen ikke modtaget bemærkninger til projektet.

### Læsevejledning

Miljø skal i denne sammenhæng forstås som påvirkning af omboende og miljøet i bred forstand herunder landskab og natur med dens bestande af vilde planter og dyr.

Miljøgodkendelsen er opdelt i 3 dele:

- Del 1: Kommunens afgørelse  
Fastlægger de vilkår, der skal gælde for husdyrbruget. Vilkårene sikrer, at driften af husdyrbruget kan ske uden at påvirke miljøet væsentligt.
- Del 2: Kommunens vurdering og begrundelse for vilkår  
Indeholder kommunens vurdering af ansøgningen og en begrundelse for de stillede vilkår.
- Del 3: Miljøkonsekvensrapport  
Indeholder en miljøkonsekvensrapport, som er udarbejdet af ansøgers rådgiver. Rapporten beskriver mere detaljeret driften af husdyrbruget. Rapporten indeholder også en beskrivelse og en vurdering af de miljøpåvirkninger, som driften af husdyrbruget giver anledning til.

Miljøkonsekvensrapporten er vedlagt som bilag 1.

## Kommunens afgørelse

Esbjerg Kommune meddeler miljøgodkendelse til kvægbruget på Trehøjevej 10, 6818 Årre.

Godkendelsen omfatter:

- Et uændret produktionsareal på 7.633 m<sup>2</sup>.
- Etablering af kalvestald og malkecenter (malkecenter inkluderer separations- og velfærdsafdeling).
- Eksisterende malkebotter i kostalden tages ud af drift og der etableres sengebåse på arealet.
- Der etableres ny kalveplads.
- Etablering af møddingsplads på 394 m<sup>2</sup>.

Godkendelsen meddeles efter § 16a, stk. 1 i husdyrbrugloven<sup>1</sup>.

Samtidig meddeles der dispensation til placering af malkecenter ca. 12 m fra vej og

---

<sup>1</sup> Lovbekendtgørelse nr. 520 af 1. maj 2019 om husdyrbrug og anvendelse af gødning m.v. med senere ændringer.

18 meter fra naboskel. Dispensation meddeles efter § 9 stk. 3 i lov om husdyrbrug og anvendelse af gødning m.v.

Der er nærmere redegjort for de vurderinger der ligger til grund for afgørelsen i afsnittet "Kommunens vurdering og begrundelse for vilkår".

## Forudsætninger og vilkår

Esbjerg Kommune forudsætter, at husdyrbruget indrettes og drives som beskrevet i ansøgningen og den medsendte miljøkonsekvensrapport. Godkendelsen meddeles på vilkår, der sikrer at husdyrbruget med det ansøgte ikke medfører væsentlig virkning på miljøet.

Godkendelsen meddeles på følgende vilkår:

### Husdyrproduktion

1. Husdyrholdet skal være sammensat og staldindretningen udført som beskrevet nedenfor:

Nr. jf. oversigtskort	Staldnavn	Dyregruppe samt staldsystem	Produktionsareal m <sup>2</sup>
7	Udleveringsstald	Alle kvæg; Sengestald med spalter (bagskyl eller ringkanal)	238
6	Kalveplads, hytter	Alle kvæg, Heste, Får og Geder; Dybstrøelse	191
1	Kostald	Alle kvæg, Heste, Får og Geder; Dybstrøelse	160
1	Kostald	Alle kvæg; Fast drænet gulv med skraber og ajledræn	2858
1	Kostald	Alle kvæg; Sengestald med spalter (bagskyl eller ringkanal)	780
5	Kalvestald	Alle kvæg, Heste, Får og Geder; Dybstrøelse	730
2	Ungdyrstald	Alle kvæg; Sengestald med spalter (bagskyl eller ringkanal)	1399
2	Ungdyrstald	Alle kvæg, Heste, Får og Geder; Dybstrøelse	527
21	Halvtag til kalve	Alle kvæg, Heste, Får og Geder; Dybstrøelse	299
19a+b	Velfærds- og separationsafdeling ved malkecenter	Alle kvæg, Heste, Får og Geder; Dybstrøelse	451

2. Husdyrbruget skal på tilsynsmyndighedens forlangende kunne fremvise dokumentation for produktionsarealet størrelse. Denne dokumentation kan bestå af tegninger over staldenes indretning med angivelse af mål for de enkelte områder med dyr.

### Indretning og drift

3. Ændringer i ejerforhold, eller hvem der er ansvarlig for husdyrbruget, skal meddeles Esbjerg Kommune.
4. Husdyrbruget og dets omgivelser skal renholdes så det ikke giver anledning til gener for omgivelserne.

### Husdyrgødning og ensilage

5. Arealet af gødningslagre og typen af husdyrgødning skal være som beskrevet nedenfor.

Gødningslager	Tilladt areal
Gyllebeholder 1.000 m <sup>3</sup> (ny)	260 m <sup>2</sup>
Gyllebeholder 3.100 m <sup>3</sup> (eksisterende)	793 m <sup>2</sup>
Gyllebeholder 3.100 m <sup>3</sup> (eksisterende)	755 m <sup>2</sup>
Denne beholder forventes udtaget af drift – men er godkendt til fortsat drift.	
Gyllebeholder 3.000 m <sup>3</sup> (eksisterende)	721 m <sup>2</sup>
Møddingsplads	375 m <sup>2</sup>

6. Overpumpning af gylle fra gyllebeholder til gyllevogn og lign skal foregå under opsyn, så spild undgås, og der tages størst muligt hensyn til omgivelserne.
7. Påfyldning af gyllevogne og lignende skal ske enten med gyllevogne som har påmonteret pumpe og returløb eller foregå på en plads med afløb til opsamlingsbeholder for flydende husdyrgødning. Pladsen skal rengøres for spild af flydende husdyrgødning umiddelbart efter, at perioden med daglig påfyldning af gylle er afsluttet. Pladsen skal mindst have tæthed og faldforhold svarende til kravene i Landbrugets Byggeblad nr. 103.11-2.

### Spildevand

8. Afløbsplan, der beskriver afløbsforhold fra de nye staldafsnit (byggningsnummer 6, 18 og 21) og de øvrige renoverede afløb, skal indsendes til Esbjerg Kommune. Med afløb menes både afløb for flydende husdyrgødning og vand. Afløbsplanen skal være udført af autoriseret kloakmester og indsendes til Esbjerg Kommune senest 1 måned efter byggeriet af afsluttet.
9. Etablering af udsprinklingsanlægget skal følge det aktuelle byggeblad for udsprinkling af overfladevand fra ensilagesilo og ensilageplads, som p.t. er 103.09-05. Dog skal der altid være en bufferkapacitet på min. 2 måneder f.eks. i gyllebeholder, som kan anvendes i de tilfælde hvor forholdene til udsprinkling ikke er tilstede (f.eks. frost, tøbrud eller regnsky).
10. Afløbsrist ved kostaldens sydvestlige hjørne skal overdækkes, når der muges ud i kostalden.

### Landskabelige værdier

11. Der skal etableres læhegn øst for stald 1. Læhegnet skal bestå af min. 5 rækker hjemmehørende træer og buske og skal i nødvendigt omfang vedligeholdes. Læhegnet skal være etableret 1. juni 2021 og skal udformes i overensstemmelse med principperne vist på figur 2 i miljøkonsekvensrapport-

ten.

### Ammoniakfordampning

12. Gyllebeholder (nr. 17 i situationsplan) skal forsynes med fast overdækning i form af teltoverdækning med indvendigt skørt. Åbning af teltdugen må kun ske i forbindelse med omrøring, tømning og udbringning af gylle.
13. Skader på teltoverdækningen skal repareres inden for en uge efter skadens opståen. Hvis en skade ikke kan repareres inden for en uge, skal der indgås aftale om reparation inden to hverdage efter skadens opståen.
14. I den eksisterende kostald skal produktionsarealet med fast drænet gulv skrubes hver 2. time og skraberen skal være forsynet med timer. Tværgange som ikke skrubes automatisk skal hver dag rengøres manuelt 2-3 gange.

Enhver form for driftsstop af skraberen skal noteres i logbog med angivelse af årsag og varighed. Logbog, servicefaktura eller lignende der dokumenterer, at skraberen/robotskraberens er i drift og vedligeholdes, skal opbevares på husdyrbruget i mindst 5 år og skal kunne forevises ved miljøtilsyn på ejendommen.

### Lugt

15. Husdyrbrugets drift må ikke give anledning til lugtgener som af tilsynsmyndigheden vurderes at være væsentlige for området.

### Støj

16. Den eksterne støjbelastning fra husdyrbruget må i intet punkt- målt eller beregnet ved nærmeste nabobeboelse med tilhørende arealer i tilknytning til boligen - overstige nedenstående værdier.

	Tidsinterval	Grænseværdi	Midlingstid
Hverdage	Kl. 07.00-18.00	55 dB(A)	8 timer
Lørdage	Kl. 07.00-14.00	55 dB(A)	7 timer
Lørdage	Kl. 14.00-18.00	45 dB(A)	4 timer
Søn- og helligdage	Kl. 07.00-18.00	45 dB(A)	8 timer
Aften	Kl. 18.00-22.00	45 dB(A)	1 time
Nat	Kl. 22.00-07.00	40 dB(A)	½ time

De angivne værdier for støjbelastningen er de ækvivalente, korrigerede lyd-niveauer i dB(A) målt eller beregnet i punkter 1,5 m over terræn. Referencetiden er det mest støjbelastede tidsrum i perioden.

17. Støjvilkårene omfatter al støj fra husdyrbruget på ejendommens bygningsparcel, det vil sige også støj fra andet end faste tekniske installationer.
18. Maksimalværdien af støjniveauet om natten (kl. 22.00 - 07.00) må ikke overstige 55 dB (A) i ethvert punkt på opholdsarealer ved boliger i det åbne land.
19. I forbindelse med ensilering gives der dispensation til, at grænsen mellem aften og nat fastsættes til kl. 23 i maksimalt 10 dage om året. Indenfor de 10 dage kan grænseværdien i aftenperioden kl. 18 - 22, lørdag kl. 14-18 og søn- og helligdage kl. 6-18 forhøjes med +5 dB(A).  
  
Beboer på Trehøjevej 7 skal have besked senest dagen før der ensileres, hvis der er behov for at anvende dispensationen. Besked kan f.eks. gives via Facebook, SMS eller e-mail.
20. Der skal føres en logbog, der dokumenterer dato samt start- og sluttidspunkt for hjemtransport og oplagring af ensilage. Dokumentation kan eksempelvis være faktura fra maskinstation. Logbogen skal kunne fremvises på forlangende.
21. Hvis kommunen finder det nødvendigt, skal ejer for egen regning lade udføre støjmålinger og/eller -beregninger af støjen fra husdyrbruget for at dokumentere, at støjgrænserne i ovennævnte vilkår er overholdt. Hvis grænserne konstateres overholdt, kan der højst pålægges ejer at få foretaget én støjmåling og eller -beregning om året. Målingerne/beregningerne skal foretages på/for de mest støjbelastede områder udenfor husdyrbrugets grund og under de mest støjbelastede driftsforhold - eller efter anden aftale med kommunen." Målinger/beregninger skal foretages af et firma eller laboratorium, der er godkendt af Miljøstyrelsen til at udføre "Miljømåling - ekstern støj".

### **Støv**

22. Driften af husdyrbrugets anlæg må ikke medføre væsentlige støvgener udenfor ejendommens eget areal.

### **Skadedyr**

23. Opbevaring af foder skal ske på sådan en måde, at der ikke opstår risiko for tilhold af skadedyr (rotter mv.).
24. Der skal overalt på ejendommen udføres effektiv flue- og skadedyrsbekæmpelse i overensstemmelse med de nyeste retningslinjer fra Aarhus Universitet, Institut for Agroøkologi.

### **Lys**

25. For at undgå lysgener skal lyset slukkes, når det ikke er påkrævet for produktionen eller af dyrevelfærdsmæssige årsager.
26. Lyset i staldbygningerne skal i tidsrummet 22:00-06:00 slukkes eller sænkes til 25 lux, med mindre der arbejdes i stalden.



## **Uheld**

27. Beredskabsplanen, der fastlægger hvornår og hvordan der skal reageres ved uheld, skal revideres årligt og skal kunne forevises ved miljøtilsyn på ejendommen. Planen skal være tilgængelig og synlig for ejendommens ansatte og andre, der arbejder på bedriften.

## **Råvarer og hjælpestoffer**

28. Ved håndtering af brændstof, smøremidler og kemikalier må der ikke opstå spild med deraf følgende risiko for forurening af jord og grundvand.
29. Tankning af diesel skal til enhver tid ske på en plads med fast og tæt bund således at spild kan opsamles, og der ikke er mulighed for afløb til jord, kloak, overfladevand eller grundvand.
30. Opbevaring af olier og kemikalier skal ske i overensstemmelse med Esbjerg Kommunes forskrift for opbevaring af olie- og kemikalier.

## **Affald**

31. Opbevaring af erhvervsaffald, herunder olie- og kemikalieaffald skal ske i overensstemmelse med Esbjerg Kommunes Regulativ for erhvervsaffald.
32. Bortskaffelse af olie- og kemikalieaffald og øvrigt affald skal ske i overensstemmelse med Esbjerg Kommunes til enhver tid gældende regulativer.

## **Ophør**

33. Ved ophør af husdyrbruget skal produktionsanlæg, husdyrgødnings- og foderopbevaringsanlæg tømmes og rengøres grundigt. Al miljøfarligt affald skal bortskaffes for egen regning efter den til enhver tid gældende lovgivning.

## **Udnyttelse og bortfald**

En godkendelse efter §16a bortfalder, hvis den ikke er udnyttet inden 6 år efter, at godkendelsen er meddelt. Hvis en del af godkendelsen ikke er udnyttet, bortfalder godkendelsen for denne del.

Med udnyttet menes her, at byggeriet faktisk er afsluttet.

Hvis en godkendelse efterfølgende ikke har været helt eller delvist udnyttet i 3 på hinanden følgende år, bortfalder den del af godkendelsen, der ikke har været udnyttet i de seneste 3 år. Udnyttelse anses her for at foreligge, når mindst 25 % af det tilladte eller godkendte produktionsareal udnyttes driftsmæssigt. Med driftsmæssig udnyttelse forstås, at der på det pågældende produktionsareal mindst produceres 50 % af det mulige indenfor rammerne af dyrevelfærdskrav eller andre relevante krav.

## Meddelelesespligt

Kommunens godkendelse gælder for det konkrete projekt. Husdyrbruget må ikke udvides eller ændres bygnings- eller driftsmæssigt på en måde der indebærer forøget forurening før udvidelsen eller ændringen er godkendt. Hvis der sker ændringer i grundlaget for kommunens vurdering, skal der indsendes en ny ansøgning til kommunen. Dette gælder for eksempel ændringer i forhold til størrelsen af produktionsarealet, ændringer i dyretypen eller ændringer af staldsystem. Esbjerg Kommune skal have lejlighed til at vurdere, hvorvidt udvidelsen/ændringen kræver en ny godkendelse eller om udvidelsen/ændringen kan ske indenfor rammerne af denne godkendelse.

## Øvrige forhold

Afgørelsen omfatter alene forholdet til husdyrbrugloven. Øvrige relevante godkendelser og tilladelser skal indhentes særskilt.

Etablering af nye anlæg må ikke igangsættes, før der er givet en byggetilladelse fra Esbjerg Kommune. Visse anlæg kræver dog ikke byggetilladelse. Det anbefales at kontakte Byggeri, Esbjerg Kommune for afklaring heraf.

Terrænregulering kan kræve landzonetilladelse og i nogle tilfælde også tilladelse efter anden lovgivning. For eksempel fastsætter vandløbsloven, at der ikke uden tilladelse må ændres på vandets naturlige afløb til anden ejendom eller hindre det naturlige afløb af vand fra højere liggende ejendomme. Kontakt Byggeri, Esbjerg Kommune inden du terrænregulerer, for at få en vurdering af hvilke tilladelser der evt. kræves.

Husdyrbruget skal til enhver tid leve op til de gældende regler i love og bekendtgørelser, uanset at de nævnte krav og regler kan være en skærpelse af denne godkendelses vilkår.

## Offentliggørelse

Afgørelsen annonceres den 9. juni 2021 på Miljø- og Fødevareministeriets Digital MiljøAdministration (<https://dma.mst.dk>) og Esbjerg Kommunes hjemmeside (Esbjerg Kommunes hjemmeside [www.esbjergkommune.dk/om-kommunen/annoncer/landbrug.aspx](http://www.esbjergkommune.dk/om-kommunen/annoncer/landbrug.aspx)).

## Klagevejledning

Afgørelsen kan påklages til Miljø- og Fødevareklagenævnet. Klagefristen udløber den 7. juli 2021, kl. 23:59.

Klageberettigede er ansøger, Miljøministeren, Styrelsen for Patientsikkerhed, enhver der har en individuel, væsentlig interesse i sagens udfald, samt foreninger og organisationer i det omfang de har klageret.

En klage skal indsendes via Klageportalen. Klageportalen kan findes via forsiden på [www.naevneneshus.dk](http://www.naevneneshus.dk). Klageportalen ligger også på [www.borger.dk](http://www.borger.dk) og [www.virk.dk](http://www.virk.dk). Man logger sig på med NEM-ID.

Klagen sendes automatisk via Klageportalen til Esbjerg Kommune. En klage er indgivet, når den er tilgængelig for Esbjerg Kommune i Klageportalen.

Miljø- og Fødevareklagenævnet afviser din klage, hvis du sender den uden om klageportalen, medmindre du er blevet fritaget for brug af klageportalen. Hvis du ønsker at blive fritaget for at bruge klageportalen, skal du sende en begrundet anmodning via mail til Miljø- og Fødevareklagenævnet. Nævnet afgør herefter, om du kan fritages for at bruge klageportalen.

Når man klager opkræves der et gebyr. Gebyret er 900 kr. for borgere og 1.800 kr. for virksomheder og organisationer. Gebyret betales med betalingskort i Klageportalen og tilbagebetales hvis:

- Klagesagen fører til, at den påklagede afgørelse ændres eller ophæves,
- Klageren får helt eller delvis medhold i klagen, eller
- Klagen afvises som følge af overskredet klagefrist, manglende klageberettigelse eller fordi klagen ikke er omfattet af Miljø- og Fødevareklagenævnets kompetence.

Afgørelsen kan desuden indbringes til prøvelse hos domstolene inden 6 måneder efter, at afgørelsen er meddelt.

#### **Udnyttelse af godkendelsen**

Ifølge husdyrbrugloven har en klage over miljøgodkendelsen som udgangspunkt ikke opsættende virkning. Det betyder, at miljøgodkendelsen kan udnyttes uanset eventuelle klager, men dette begrænser dog ikke Miljø- og Fødevareklagenævnets mulighed for at ændre eller ophæve Esbjerg Kommunes afgørelse. Det vil være Miljø- og Fødevareklagenævnet, som kan oplyse om hvorvidt en klage har opsættende virkning.

## **Kommunens vurdering og begrundelse for vilkår**

### **Indledning**

Husdyrbruget på Trehøjevej 10, 6818 Årre har søgt en miljøgodkendelse efter husdyrlovens §16a.

Ansøgningen er indsendt via det it-baserede ansøgningssystem på husdyrgodkendelse.dk. Som en del af ansøgningen har ansøger udarbejdet en miljøkonsekvensrapport, der beskriver og vurderer husdyrbrugets påvirkninger af miljøet. Miljøet skal i denne sammenhæng forstås som påvirkning af omboende og miljøet i bred forstand herunder natur og landskab

Miljøkonsekvensrapporter er vedlagt som bilag 1.

Denne del af godkendelsen indeholder kommunens vurdering af ansøgningen og miljøkonsekvensrapporten og en begrundelse for de stillede vilkår.

Vurderingerne er foretaget med udgangspunkt i de beskyttelsesniveauer og retningslinjer, der er i husdyrbrugloven og tilhørende bekendtgørelser og vejledning<sup>2</sup>.

I forbindelse med behandlingen af ansøgningen har der været dialog med ansøger. I de tilfælde hvor Esbjerg Kommune supplerer ansøgeres miljøvurdering eller hvor kommunens miljøvurdering er en anden en ansøgers vurdering, vil dette fremgå af nedenstående afsnit.

### **Generelle forhold**

#### **Godkendelsens omfang**

Husdyrbruget søger om et uændret produktionsareal på 7.633 m<sup>2</sup>.

Der sker følgende ændringer: der etableres kalvestald og malkecenter (med velfærds- og separationsafdeling) og eksisterende malkerobotter tages ud af drift og der etableres sengebåse på det areal de tidligere optog. Endvidere etableres der en ny kalveplads og en møddingsplads.

Godkendelsen omfatter to mulige scenarier mht. malkecenteret. Enten etableres der en malkestald på 63 x 17 meter og gyllebeholder nr. 16 beholdes. Alternativt etableres der malkecenter (der også indeholder velfærds- og separationsafdeling) på 63+30 x 17 meter og gyllebeholder nr. 16 nedrives. Det står ansøger frit for at etablere malkestalden først, og sidenhen etablere tilbygningen (velfærds- og separationsafdeling) og først da nedrive gyllebeholderen.

For at Esbjerg Kommune til enhver tid kan kontakte den ansvarlige for husdyrbruget, er der stillet vilkår om, at ændringer i ejerforhold skal meddeles til Esbjerg Kommune.

---

<sup>2</sup> Husdyrbrugloven (LBK nr. 520 af 1. maj 2019 om husdyrbrug og anvendelse af gødning m.v. med senere ændringer); Husdyrgodkendelsesbekendtgørelsen (BEK nr. 2256 af 29. december 2020 om godkendelse og tilladelse m.v. af husdyrbrug); Husdyrgødningsbekendtgørelsen (BEK nr. 1176 af 23. juli 2020 om miljøregulering af dyrehold og om opbevaring og anvendelse af gødning) samt Miljøstyrelsens digitale husdyrvejledning.

### **Tidligere godkendelser**

Husdyrbruget er miljøgodkendt efter husdyrlovens §12 i april 2010 med et tillæg hertil meddelt i maj 2016. Med nærværende godkendelse ophæves disse godkendelser.

### **Samdrift med andre husdyrbrug**

Af husdyrbrugloven fremgår det, at hvis et husdyrbrug er teknisk, forurenings- og driftsmæssigt forbundet med et andet husdyrbrug, så skal husdyrbrugen godkendes samlet.

I miljøkonsekvensrapporten er det beskrevet, at husdyrbruget på Trehøjevej 10 ikke driver andre ejendomme med husdyr.

## **Husdyrbrugets indretning og drift**

### **Dyrehold, staldsystem og produktionsareal**

I ansøgningen og miljøkonsekvensrapporten har ansøger redegjort for indretning og drift af de enkelte stalde. Der er angivet oplysninger om dyretype, staldsystem og produktionsareal.

Produktionsarealet defineres som det areal i stalden, hvor dyrene kan opholde sig og har mulighed for at afsætte gødning (dvs. arealer hvor dyrene kan stå, gå og ligge).

Af husdyrgodkendelsesbekendtgørelsen fremgår det, at kommunen skal foretage en samlet vurdering af alle udvidelser foretaget indenfor de seneste 8 år.

#### Nudrift og 8 års drift:

I ansøgningen er nudrift og 8 års drift opgjort på baggrund af den hidtidige lovlige produktion på ejendommen på baggrund af følgende:

- Miljøgodkendelse efter §12 i Lov om miljøgodkendelse af husdyrbrug til at etablere kostalden. Afgørelsen er meddelt april 2010 med tillæg fra maj 2016.

Esbjerg Kommune har gennemgået oplysningerne i ansøgningen og vurderer, at det angivne produktionsareal i nudrift og 8 års drift er korrekt. Produktionsarealet i nudrift og 8-års drift er angivet som nettoareal, dvs. at nakkebomsarealer og drikkekar er fraregnet.

#### Ansøgt drift:

Produktionsarealet i ansøgt drift er angivet som nettoareal.

Størrelsen af produktionsarealet, dyretyper og staldsystem danner grundlag for de beregninger, der foretages i ansøgningsskemaet. Der stilles derfor vilkår, der fastholder disse forudsætninger så det sikres, at miljøpåvirkningen fra ejendommen fastholdes på det niveau, der fremgår af ansøgningen.

I alle stalde er der valgt fleksgruppen "Alle kvæg" under dyretype. Det betyder, at der på produktionsarealet frit kan skiftes mellem alle typer af kvæg. For dybstrølesarealerne gælder, at flexgruppen "Alle kvæg" også omfatter får og heste. Staldsystemet må dog ikke ændres uden fornyet vurdering.

## **Foder**

Opbevaring af foder er beskrevet i miljøkonsekvensrapporten.

Etablering og drift af ensilageopbevaring, herunder ensilage i markstakke, skal ske i overensstemmelse med reglerne i Husdyrgødningsbekendtgørelsen. I forbindelse med opbevaring af ensilage på markarealer, fastsætter husdyrgødningsbekendtgørelsen krav om, at næringsstoffer fra ensilagerester og lignende skal kunne optages af de efterfølgende afgrøder.

Det er kommunens vurdering, at opbevaringen af ensilage er tilstrækkelig reguleret ved reglerne i Husdyrgødningsbekendtgørelsen, og at der ikke er behov for at fastsætte yderligere vilkår.

Der stilles vilkår om, at foderopbevaringen skal ske på sådan en måde, at der ikke opstår risiko for tilhold af skadedyr.

## **Husdyrgødning**

I ansøgningen og miljøkonsekvensrapporten er der angivet oplysninger om gødningslagre og gødningstyper.

Typen af husdyrgødning og arealet af opbevaringslageret er væsentlige forudsætninger for beregninger i it-ansøgningen. I miljøgodkendelsen stilles der derfor vilkår, der fastholder forudsætningerne.

Gyllebeholder med nr. 17 på oversigtskort er udstyret med fast overdækning. Der stilles vilkår herom, da overdækningen indgår i godkendelsens forudsætninger.

Gyllebeholder nr. 16 påtænkes nedrevet, såfremt der etableres malkecenter med velfærds- og separationsafdeling. Da gyllebeholderen ønskes beholdt, såfremt malkecenteret ikke alligevel forlænges med velfærds- og separationsafdeling, omfatter godkendelsen fortsat gyllebeholder nr. 16.

Husdyrgødningsbekendtgørelsen fastsætter krav til husdyrbrugets opbevaringskapacitet så det sikres, at udbringning af gødning kan ske i overensstemmelse med udbringningsreglerne. Der fastsættes ikke yderligere vilkår hertil.

Husdyrbruget har pligt til at udarbejde en opdateret opgørelse over kapaciteten, når der foretages ændringer på husdyrbruget. Esbjerg Kommune har derfor i forbindelse med miljøtilsyn mulighed for at følge op på, at opbevaringskapaciteten er tilstrækkelig og at der foreligger en opdateret kapacitetsopgørelse baseret på det aktuelle dyrehold.

Oplag af kompost i marken skal ske i overensstemmelse med reglerne i husdyrgødningsbekendtgørelsen, der bl.a. fastsætter krav til placering og overdækning af markstakke samt førelse af logbog. Oplag af kompost i marken vurderes at være tilstrækkelig reguleret i ved reglerne i husdyrgødningsbekendtgørelsen og der fastsættes ikke yderligere vilkår hertil.

## **Spildevand/restvand**

Ansøger har redegjort for afløbsforhold i miljøkonsekvensrapporten.

Det vurderes, at den samlede håndtering af spildevand sker på forsvarlig vis og at husdyrgødningsbekendtgørelsens generelle krav til håndtering af spildevand/re-stvand er tilstrækkelige til at beskytte omgivelserne mod forurening fra spildevand.

Dog vurderes det, at der jævnfør beskrivelse i miljøkonsekvensrapporten, bør stilles vilkår om, at afløbsrist ved sydvestligt hjørne af kostald skal afdækkes i forbindelse med udmugning af dybstrøelse fra denne stald.

Da der sker nybyggeri, stilles der vilkår om, at der skal indsendes en afløbsplan, der beskriver afløbsforholdene fra dette, når byggeriet er etableret.

I ansøgt drift ønskes tagvandet nedsivet. Hvis tagvandet på et senere tidspunkt ønskes afledt til vandløb, forudsætter dette en udledningstilladelse, og hvis eksisterende fælles rørledninger anvendes, skal der desuden søges om tilladelse til medbenyttelse i henhold til vandløbsloven.

## **Husdyrbrugets beliggenhed**

### **Faste afstandskrav og planmæssige forhold**

Ansøger har i miljøkonsekvensrapporten beskrevet husdyrbrugets beliggenhed og planmæssige forhold.

Placeringen af husdyrbruget fremgår af kort 1.

Husdyrbrugloven fastsætter en række afstandskrav til husdyrbrugets beliggenhed.

Esbjerg Kommune har gennemgået ansøgers oplysninger og er enig med ansøger i, at de gældende afstandskrav er overholdt.



Kort 1. Husdyrbrugets beliggenhed

Husdyrlovens afstandskrav i § 6 er overholdt.

Afstandskrav i § 8 i husdyrbrugloven (afstande til naboskel, vandløb, søer, boringer, vej og egen beboelse) gælder kun for nye stalde, gyllebeholdere og lignende.

Alle bygninger, med undtagelse af malkestalden, overholder alle afstandskrav eller der ændres ikke anvendelse.

### **Dispensation for afstandskrav til naboskel og vej**

I forbindelse med udvidelsen bygges der nyt malkecenter. Malkecenter ønskes placeret 18 m fra naboskel og 12 m fra vej.

Med den ansøgte placering af malkecentret kan husdyrbruglovens afstandskrav på 30 m til naboskel og 15 meter til vej ikke overholdes.

Ansøger begrundet behovet for placeringen som følger:



Afstandskrav til naboskel (30 m) i §8 er ikke overholdt da der kun vil være 18 m til skel. Da der er tale om en malkecenter er placeringen begrænset af at det skal ligge den nær eksisterende kostald. Nord for nyt malkecenter, ligger eksisterende gyllebeholder, som begrænser muligheden for at rykke malkecentret længere væk fra naboskel/vej.

Godkendelsen omfatter også en mulig udvidelse mod nord, hen over gyllebeholderen. I praksis vil malkecenteret blive etableret først og senere vil der måske blive etableret velfærds- og separationsafdeling mod nord.

På den anden side af skel er der åben mark. Der søges derfor om dispensation fra afstand til naboskel.

Syd for malkecentret er beliggende en mindre vej, hvoraf en del er registreret som privat fællesvej. Hvis vejstykket er privat fællesvej er afstandskravet til vej (15 m) i § 8 ikke overholdt, da der kun er 12-13 m til vejen. Ud fra ovenstående begrænsninger i placeringsmulighederne af malkecentret, søges der hermed om dispensation til placering af malkecenter 12 m fra mulig privat fællesvej.

Esbjerg Kommune vurderer, at den ansøgte placering er den samlet set eneste praktisk mulige, og at det ikke vil være proportionelt at opføre bygningen et andet sted på ejendommen.

Placeringen af malkecentret vurderes desuden ikke at give anledning til væsentlige gener for omgivelserne, eller risiko for forurening af omgivelserne.

Jævnfør husdyrloven skal der stilles vilkår der sikre, at der ikke opstår væsentlige gener for omgivelserne, eller risiko for forurening af omgivelserne. Der henvises i den sammenhæng til godkendelsen vilkår om beplantning og støjregulering.

På baggrund af ovenstående beskrivelse, og de stillede vilkår, vurderer Esbjerg Kommune, at den ansøgte placering ikke vil medføre nogen væsentlig øget risiko for gener eller forurening af omgivelserne, og at der kan meddeles dispensation fra afstandskrav til naboskel og vej, jf. § 9 stk. 3 i lov om husdyrbrug og anvendelse af gødning m.v.

### **Landskab og kulturmiljø**

Bygningsmæssige ændringer på et husdyrbrug kan indvirke på den landskabelige oplevelse, såvel som på kulturmiljøet.

Ansøger har i miljøkonsekvensrapporten beskrevet og vurderet påvirkningen af landskabet.

Esbjerg Kommune har valgt at uddybe ansøgers vurdering. I forbindelse med vurderingen skal der foretages en afvejning af på den ene side placeringen af det ønskede byggeri og nødvendigheden for det pågældende husdyrbrug overfor på den anden side de landskabelige hensyn i området.

I den konkrete sag, erstattes en større staldbygning af et mindre halvtag, en gammel møddingsplads erstattes af en ny og der etableres et malkecenter i direkte forbindelse med en anden væsentligt større staldbygning.

Med hensyn til møddingspladsen og malkecenter på 63x17 m, er disse accepteret i tidligere anmeldelse og deres erhvervsmæssige nødvendighed vurderet her.

Det ny halvtag, kalvehytterne og forlængelsen af malkecentret, vurderes konkret at være erhvervsmæssigt nødvendige for husdyrbrugets drift.

Samlet set vurderes det derfor, at der ikke ændres på bygningsmasse fremtræden i landskabet. Påvirkningen af landskabet er derfor i al væsentlighed uændret, hvorfor hensynet til landskabet ikke tilsidesættes.

## **Husdyrbrugets påvirkning af omgivelserne**

### **Ammoniakpåvirkning af naturområder og beskyttede arter**

Der sker en ammoniakemission fra husdyrbrugets stalde og lagre af husdyrgødning, som kan påvirke den omkringliggende natur med dens bestande af vilde planter og dyr samt deres levesteder.

I husdyrgodkendelsesbekendtgørelsen er der fastlagt et beskyttelsesniveau for hvor meget ammoniak der må udledes til naturområder (kategori 1-3 natur). Ifølge klagenævnets praksis er dette beskyttelsesniveau tilstrækkeligt til, at sikre beskyttelsen af omkringliggende naturområder<sup>3</sup>.

Der skal også foretages en vurdering af, om det ansøgte i sig selv eller i forbindelse med andre planer og projekter kan påvirke internationale naturområder eller yngle og rasteområder for bilag IV-arter<sup>4</sup>.

Ansøger har i miljøkonsekvensrapporten beskrevet og vurderet påvirkningen af naturområder. Esbjerg Kommune har valgt at uddybe ansøgers vurdering.

#### Ammoniakemission

I ansøgningen beregnes ammoniakemissionen fra husdyrbruget. Beregningerne viser, at ammoniakemissionen falder fra 8.481,9 kg NH<sub>3</sub>/år til 8.330,8 kg NH<sub>3</sub>/år.

#### Naturområder omkring husdyrbruget

Der ligger flere beskyttede naturområder omkring ejendommens anlæg. Ud fra den beregnede deposition på arealer op til 1.500 m væk er det vurderet, at depositionen på naturområder længere væk vil være meget lille, og derfor som hovedregel ikke vil kunne medføre væsentlig påvirkning af naturområderne.

Repræsentative naturområder og øvrige beskyttelsesinteresser ses på nedenstående kort. De enkelte naturområder er nummereret med et tal.

---

<sup>3</sup> For eksempel MNK-132-00091 og MKN-132-00109

<sup>4</sup> Bekendtgørelse nr. 1595 af 6. december 2018 om udpegning og administration af internationale naturbeskyttelsesområder samt beskyttelse af visse arter.



Kort 2: Anlægget med nummererede naturpunkter. Cirklen viser den afstand der er beregnet til.

I tabel 1 ses en oversigt over naturpunkterne med angivelse af relevante data.

Kategori natur						
Naturpunkt	Merbelastning (kg N/ha/år)	Totalbelastning (kg N/ha/år)	Natur-kategori	Kumulation (Antal andre husdyrbrug der bidrager)	Beskyttelsesniveau	
1	Skov	0,0	0,2	3	Ej relevant	Kan sikres mod merbelastning over 1,0 kg N/ha/år
2	Skov	0,0	0,5	3	Ej relevant	Kan sikres mod merbelastning over 1,0 kg N/ha/år
3	Mose	0,0	0,2	3	Ej relevant	Kan sikres mod merbelastning over 1,0 kg N/ha/år
4	Eng	0,0	0,1	Ej kategori	Ej relevant	
5	Eng	0,0	0,6	Ej kategori	Ej relevant	
6	Mose	0,0	0,6	3	Ej relevant	Kan sikres mod merbelastning over 1,0 kg N/ha/år

7	Mose	0,0	0,7	3	Ej relevant	Kan sikres mod merbelastning over 1,0 kg N/ha/år
<b>Bilag IV arter</b>						
Naturpunkt / art		Merbelastning (kg N/ha/år)	Totalbelastning (kg N/ha/år)	Note		
				Ingen kendte yngle- eller rastesteder omkring anlægget modtager belastning over 0,0 kg N/ha/år.  Der er heller ikke potentielle yngle- eller rastesteder der modtager belastninger der kan formodes at føre til tilstandsændringer.		
<b>Internationale naturbeskyttelsesområder</b>						
Navn/nr på int. naturområde		Merbelastning (kg N/ha/år)	Totalbelastning (kg N/ha/år)	Note		
Sneum Å Habitat område nr 79		0,0	0,0	Der er flere rigkær i Sneum Å dalen nord for Endrup. Ingen af dem modtager over 0,0 kg N/ha/år.		

Tabel 1. Naturpunkter med beregnet ammoniakbelastning.

### Beskyttelsesniveau for kategori 1-3 natur

Som det fremgår af tabellen herover, er beskyttelsesniveauet for kategori 1-3 natur overholdt.

### Naturområder der ikke er omfattet af husdyrbruglovens kategori 1-3

Husdyrbruglovens kategori 1-3 omfatter langt de fleste beskyttede naturområder. Dog er moser, som ligger i Natura 2000, samt enge, søer og strandenge ikke omfattet. Esbjerg Kommune vurderer, at der i den konkrete sag ikke er nogen af de nævnte lokaliteter, der modtager belastninger i en størrelsesorden, der vil føre til tilstandsændring.

### Bilag IV-arter

Af habitatdirektivets bilag IV fremgår en række særlige dyre- og plantearter, der kræver streng beskyttelse. Ifølge klagenævnspraksis skal påvirkningen af bilag IV-arter vurderes ud fra anlæggets påvirkning af omgivelserne.

Ud fra det konkrete og generelle kendskab til bilag IV arternes forekomst i Esbjerg Kommune vurderes det, at der i lokalområdet kan forekomme følgende bilag IV-arter: grøn mosaikguldsmed, grøn kølleguldsmed, birkemus, markfirben, stor vandsalamander, løgfrø, strandtudse, spidssnudet frø, odder, snæbel og af flagermus følgende arter vand-, frynse-, trolde-, dværg-, pipistrel-, brun-, syd-, skimmel- og langøret flagermus.

På baggrund af kommunens konkrete viden om de enkelte arters yngle- og rasteområder samt den generelle viden om, hvor arterne findes og hvilke aktiviteter, der kan komme i konflikt med hensynet til deres beskyttelse jf. DMUs Håndbog om dyrearter på habitatdirektivets bilag IV<sup>5</sup>, vurderes det, at yngle- eller rastesteder for bilag IV arterne omkring anlægget ikke påvirkes i en grad, der kan forventes at tilsidesætte beskyttelsen af disse, da anlægget ikke direkte eller indirekte via kvælstofdepositionen fra anlægget vil kunne påvirke yngle- og rasteområder væsentligt.

### Internationale naturbeskyttelsesområder

<sup>5</sup> Faglig rapport fra DMU nr. 635, 2007. Håndbog om dyrearter på habitatdirektivets bilag IV<sup>5</sup> – til brug i administration og planlægning

Jævnfør habitatdirektivet er der pligt til at vurdere påvirkningen af internationale naturbeskyttelsesområder. Afgørelsen gives med afsæt i det beskyttelsesniveau, der er fastlagt i husdyrgodkendelsesbekendtgørelsen. Overholder husdyrbruget beskyttelsesniveauet, vil det jf. principiel klagenævnsafgørelse (NMK-132-00109) som altovervejende hovedregel medføre, at husdyrbrugets ammoniakpåvirkning af omgivende Natura 2000-områder er uvæsentlig.

I den konkrete sag er beskyttelsesniveauet overholdt og der er ikke særlige forhold, som skulle betinge en afvigelse herfra.

#### Samlet vurdering

Samlet set vurderer Esbjerg Kommune, at afgørelsen ikke vil tilsidesætte beskyttelsen af omgivende lokale, regionale eller internationale naturområder eller beskyttede arter og at der derfor ikke er behov for at stille skærpede vilkår for at begrænse kvælstofemissionen fra anlægget.

#### **Lugt**

Enhver husdyrproduktion giver anledning til lugt inden for de nærmeste omgivelser. Hvor stort et område der påvirkes af lugt, afhænger af hvor stort et produktionsareal der er på ejendommen og hvilken dyreart der er tale om.

Lugt stammer primært fra staldene. Desuden kan lugt forekomme i forbindelse med pumpning, omrøring og udbringning af husdyrgødning.

#### Beskyttelsesniveau for lugt

Lugtgener fra stalden vurderes på grundlag af det beskyttelsesniveau for lugt, som er fastlagt i husdyrlovgivningen. Hvis beskyttelsesniveauet for lugt er overholdt, vurderes husdyrbruget som udgangspunkt ikke at give anledning til væsentlige lugtgener.

Husdyrbruget skal overholde bestemte lugtgeneafstande. Geneafstanden er fastsat under hensyntagen til forskellige områders følsomhed overfor lugt. For eksempel vil beboere i landområder med tilknytning til landbrugserhverv oftest have en højere tolerancetærskel overfor lugt end beboere i byområder.

Geneafstanden beskriver den afstand, som der minimum skal være fra husdyrbruget til nabobeboelse, samlet bebyggelse og til byzone. Beboelsesejendomme med landbrugspligt er ikke omfattet af beskyttelsesniveauet for lugt.

Geneafstanden afsættes normalt i centrum af stalden. Hvis der i ansøgningen er flere staldafsnit, der hver bidrager med lugt, beregner ansøgningssystemet en vægtes gennemsnitsafstand, som tager hensyn til lugten fra de enkelte stalde og staldenes indbyrdes placering. For at beskyttelsesniveauet er overholdt, skal den vægtede gennemsnitsafstand være større end den korrigerede geneafstand.

Geneafstanden beregnes i ansøgningssystemet. I beregningerne korrigeres der for vindretning og påvirkning fra andre husdyrbrug i det omfang det er relevant.

Af miljøkonsekvensrapporten fremgår lugtberegningerne og det er vurderet, at beskyttelsesniveauet for lugt er overholdt.

Esbjerg Kommune har gennemgået lugtberegningerne.

Nærmeste nabobeboelse uden landbrugspligt er udpeget som Trehøjevej 5, 6818 Årre (som dog er ejet af ansøger). Nærmeste samlede bebyggelse er Egedalvej 15,

6818 Årre, mens nærmeste byzone er Grimstrup. Esbjerg Kommuner vurderer, at udpegningerne er korrekte. Der vurderes også at være angivet korrekte oplysninger om andre husdyrbrug (kumulation).

Lugt er ubetinget overholdt til kategorierne enkelt bolig og samlet bebyggelse. Lugt til byzone er ikke direkte overholdt med hensyn til byzone. Dog vil det ansøgte kunne godkendes under iagttagelse af den særlige 50 % regel.

50 % reglen kan bringes i anvendelse da det ansøgte projekt ikke medfører:

- At husdyrbrugets samlede lugtmission ikke stiger.
- At det ansøgte projekt ikke medfører at lugtmission fra enkelte staldafsnit øges nærmere byzonen.
- At afstanden til byzonen er mere end 50 % af den beregnede geneafstand.

Projektet godkendes derfor grundet overholdelse af 50 % reglen.

Samlet set er Esbjerg Kommune derfor enig med ansøger i, at beskyttelsesniveauet for lugt er overholdt, og at husdyrbruget derfor ikke forventes at give anledning til væsentlige lugtgener for omkringboende.

Lugt vil kunne registreres udenfor geneafstanden, men i en grad, så man ikke vil karakterisere det som væsentlig generende.

Der stilles vilkår om, at husdyrbruget ikke må give anledning til væsentlige lugtgener.

#### Lugt fra gyllebeholdere og håndtering af gødning

Der kan opstå lugtgener i forbindelse med omrøring og pumpning af gylle og når der håndteres fast husdyrgødning.

I miljøkonsekvensrapporten er gødningshåndteringen beskrevet.

Håndtering af husdyrgødning reguleres af husdyrgødningsbekendtgørelsen. For yderligere at imødegå uheld ved håndtering og pumpning af gylle inklusive påfyldning af gyllevogne, stilles der regulerende vilkår til dette.

#### **Transporter**

Udgangspunktet er, at færdsel på offentlig vej alene reguleres af politiet efter færdselslovens regler. I en godkendelse kan der derfor primært stilles vilkår om anvendelse af bestemte adgangsveje til bedriften. For husdyrbrugets egne køretøjer kan der herudover stilles vilkår om, hvilke veje der skal benyttes ved til- og frakørsel. Endelig kan der stilles vilkår om, at til- og frakørsel kun må ske på bestemte tidspunkter.

Spørgsmål om f.eks. belastning af det lokale vejnet reguleres ikke af husdyrgodkendelsesloven, men af den relevante vejlovgivning og afgøres af de relevante vejmyndigheder.

I miljøkonsekvensrapporten har ansøger beskrevet antal transportere i nudrift og ansøgt drift. Der er også en beskrivelse af til- og frakørselsforhold.

Samlet set stiger antallet af til- og frakørsler fra ca. 2360 til ca. 2371 dvs. en stigning på 11 transportere (0,5 %).

Transporter foregår normalt inden for normal arbejdstid på hverdage. I højsæson for udbringning af husdyrgødning og ensilering kan det være nødvendigt med transporter i weekender eller uden for normal arbejdstid. Alle øvrige transporter vil være fordelt jævnt ud over året. Mælk afhentes på alle tidspunkter på døgnet og sker efter mejeriets køreplan.

Støj i forbindelse med til- og frakørsel samt støj fra interne transporter (trafik på egen grund) reguleres af de fastsatte vilkår til støj – læs mere i afsnittet om støj.

Samlet set vurderes det, at husdyrbruget har truffet de nødvendige foranstaltninger for at undgå unødige gener for omgivelserne ift. transport.

### Rystelser

På et husdyrbrug er det primært transporter der kan give anledning til rystelser. I miljøkonsekvensrapporten har ansøger beskrevet rystelser.

De interne transportveje på ejendommen vurderes ikke at give anledning til gener i form af rystelser på naboejendommene.

Brug af maskiner i landbruget kan i nogle tilfælde give anledning til vibrationsgener. Dette vil typisk være rystelser maskinføreren udsættes for, fremfor rystelser der giver gener for det omgivende miljø. Denne type rystelser er en arbejdsmiljøfaktor og vurderingen af dette forhold indgår i arbejdspladsvurderingen (APV) og behandles ikke nærmere her.

I forbindelse med transporter kan der muligvis være vibrationer fra køretøjerne. Dette vil dog ikke være i et omfang der overstiger, hvad der almindeligvis må forventes fra kørsler på landets veje. Der er ikke nabobeboelser beliggende umiddelbart op til veje eller indkørsler. Rystelser fra ejendommen eller transporter i forbindelse med driften af denne forventes derfor ikke at give væsentlige gener for omgivelserne.

Esbjerg Kommune er enig med ansøger i, at rystelser i forbindelse med driften af husdyrbruget ikke giver anledning til gener for omgivelserne.

### **Støj**

De væsentligste støjklender på et husdyrbrug er malke- og køleanlæg, pumper, ventilation, intern transporter, korntørring og lignende.

I miljøkonsekvensrapporten har ansøger beskrevet de forskellige støjklender på husdyrbruget, med angivelse af hvornår og hvor længe støjklenderne er i drift.

Esbjerg Kommune supplerer ansøgers vurdering med følgende:

I Miljøstyrelsens vejledning nr. 5/1984 om "ekstern støj fra virksomheder" anføres ingen grænseværdier for støjbelastningen fra virksomheder ved boliger i det åbne land. Dog anføres, at man som udgangspunkt ved fastsættelse af støjgrænser ved nærmest liggende boliger bør anvende de grænseværdier, der gælder for områder med blandet bolig- og erhvervsbebyggelse. Disse værdier fastsættes som vilkår i miljøgodkendelsen.

Esbjerg Kommune har vurderet, om det er sandsynligt at støjvilkårene vil kunne overholdes med den planlagte drift.

Foderblanding skal foregå i foderladen (bygning 11), og der monteres port på foderladen, som lukkes hvis foderblanding sker før kl. 7 om morgenen. På den baggrund vurderes det muligt at overholde Miljøstyrelsens vejledende støjgrænser i forbindelse med foderblanding.

På baggrund af varighed, tidsrum og placering af øvrige normalt forekommende støjklender vurderes det samlet set, at det vil være muligt at overholde støjvilkårene.

I forbindelse med ensilering er det oplyst, at det kan være nødvendigt at arbejde udenfor normal arbejdstid. Det er oplyst, at det forventes at ensileringen strækker sig over ca. 10 dage om året. Esbjerg Kommune vurderer, at der i perioder med ensilering i udendørs siloer (bygning 12) er risiko for, at støjgrænser ikke vil kunne overholdes i aften- og nattetimer og i weekenden. En orienterende støjberregning udført af Esbjerg Kommune understøtter dette.

Esbjerg Kommune vurderer, at der op til 10 dage pr. år, hvor der transporteres grovfoder og ensileres, gives mulighed for at øge støjkravet på 45 dB(A) med +5 dB(A) i aftentimer (kl. 18-22), lørdage (kl. 14-18) og søndage (kl. 6-22).

Ifølge Vejledning fra Miljøstyrelsen, Ekstern støj fra virksomheder (vejledning nr. 5/1984), kan den tidsmæssige definition af dag, aften og nat afviges ved toholdsdrift, så grænsen mellem aften og nat til kl. 23. På virksomheder, hvor arbejdet er stærkt sæsonbetonet, kan det ifølge vejledningen overvejes, hvorvidt det i sådanne situationer vil være rimeligt at afvige de vejledende støjgrænser.

Esbjerg Kommune vurderer, at der ved ensilering er tale om stærkt sæsonbetonet arbejde, der samtidig vurderes at have karakter af toholdsdrift. For at sikre en optimal ensileringsproces, skal arbejdet foregå i tørvejr. Når ensileringen er i gang, skal den afsluttes og stakken overdækkes indenfor en kort tid for at sikre, at der ikke sker en fejlforøgelse, der forringer foderkvaliteten. Der er således brug for en vis fleksibilitet, for at sikre en hensigtsmæssig drift af husdyrbruget i sæsonen for ensilering.

Esbjerg Kommune vurderer på den baggrund, at de vejledende støjgrænser kan fraviges i en kortere periode, og at den tidsmæssige definition af grænsen mellem aften og nat i denne kortere periode kan ændres og at der kan ske en generel forøgelse af støjkravet med 5 dB.

For at sikre mulighed for indgreb stilles vilkår om, at Esbjerg Kommune kan stille krav om, at beregning / måling af husdyrbrugets støjbelastning i omgivelserne udføres på husdyrbrugets bekostning.

## **Støv, fluer og skadedyr**

### Støv

I miljøkonsekvensrapporten har ansøger redegjort for støvgener.

Esbjerg Kommune er enig i ansøgers vurdering af, at husdyrbruget kan drives uden at medføre væsentlige støvgener. I vurderingen er der lagt vægt på afstanden til naboer og transportvejenes placering.

For at sikre, at tilsynsmyndigheden kan håndhæve støvgener, stilles dog vilkår om, at husdyrbruget ikke må give anledning til støvgener, som tilsynsmyndigheden finder væsentlige.



### Fluer og skadedyr

I miljøkonsekvensrapporten har ansøger redegjort for bekæmpelsen af fluer og skadedyr.

Esbjerg Kommuner vurderer, at ejendommens skadedyrsbekæmpelse er tilfredsstillende. Der stilles vilkår om, at fluer og skadedyr skal bekæmpes i overensstemmelse med retningslinjer fra Aarhus Universitet, Institut for Agroøkologi.

Esbjerg Kommune vurderer, at de generelle regler i husdyrgødningsbekendtgørelsen er tilstrækkelige til at forebygge og bekæmpe fluer, og at der derfor ikke er behov for at fastsætte skærpede vilkår.

Som nævnt under afsnit vedrørende foder stilles vilkår om opbevaring af foder i relation til risiko for tilhold af skadedyr. Samtidig stilles der vilkår om, at skadedyr skal bekæmpes i overensstemmelse med retningslinjer fra Aarhus Universitet, Institut for Agroøkologi.

### **Lys**

I miljøkonsekvensrapporten har ansøger redegjort for belysning.

Det vurderes, at husdyrbruget kan drives, uden at det medfører væsentlig lyspåvirkning af omgivelserne. Der stilles vilkår om, at lys skal være slukket, når det ikke er påkrævet af produktionsmæssige eller dyrevelfærdsmæssige årsager.

### **Driftsforstyrrelser og uheld**

Mulige uheld kan være udslip af gylle fra gylletanken, spild af olie- og kemikalier, brand på ejendommen og utilsigtet pumpning af gylle.

Ansøger har redegjort for forurenings- og genebegrænsende foranstaltninger i miljøkonsekvensrapporten.

Dog stilles der i miljøgodkendelsen vilkår om, at pumpning af gylle skal foregå under opsyn. Endvidere stilles der for at imødegå uheld, vilkår til håndtering og opbevaring af olier og kemikalier og affald herfra, samt til tankning på tæt bund.

Husdyrbruget har udarbejdet en beredskabsplan, der beskriver hvornår og hvordan der skal reageres. Der stilles vilkår om, at beredskabsplanen skal revideres årligt, at planen skal kunne forevises tilsynsmyndigheden på forlangende, og at planen skal være tilgængelig og synlig for ejendommens ansatte.

For at minimere uheld ved ophør af driften af husdyrproduktionen, stilles der vilkår om tømning og rengøring af produktionsanlæg, gødningsopbevaringsanlæg m.m. samt bortskaffelse af affald.

På baggrund af ovennævnte beskrivelse og de stillede vilkår vurderes det, at husdyrbruget har taget de nødvendige foranstaltninger til at imødekomme uheld og unormale driftsforstyrrelser.

### **Ressourcer, affald og døde dyr**

#### **Ressourcer**

Husdyrbrugets brug af ressourcer er beskrevet i miljøkonsekvensrapporten.

Det er Esbjerg Kommunes vurdering, at husdyrbrugets drift ikke adskiller sig væsentlig fra lignende bedrifter, og at der ikke forekommer særligt ressourceforbrugende aktiviteter på ejendommen. Ressourceforbruget forventes ikke at have en væsentlig indvirkning på miljøet.

Olietanke er omfattet i olietankbekendtgørelsen<sup>6</sup> og der stilles ikke særskilte vilkår hertil.

### **Affald**

Opbevaring og bortskaffelse af de forskellige affaldsfraktioner er beskrevet i miljøkonsekvensrapporten.

Affaldet skal kildesorteres, og genbrugeligt affald må således ikke bortskaffes sammen med f.eks. forbrændingseget affald.

På baggrund af beskrivelsen i miljøkonsekvensrapporten vurderer Esbjerg Kommune, at affald ikke vil have en væsentlig betydning for omgivelserne og miljøet hvis affald opbevares og bortskaffes i overensstemmelse med Esbjerg Kommunes affaldsregulativer (husholdningsaffald/erhvervsaffald).

Der stilles i miljøgodkendelsen vilkår om, at husdyrbrugets affald skal bortskaffes i henhold til Esbjerg Kommunes gældende regulativer, ligesom der stilles vilkår til opbevaring og håndtering af olie- og kemikalieaffald.

Opbevaring af døde dyr er reguleret efter reglerne i bekendtgørelse om opbevaring af døde produktionsdyr<sup>7</sup>.

### **Bedst tilgængelige teknik (BAT)**

Hvis ammoniakemissionen fra husdyrbruget er på mere end 750 kg NH<sub>3</sub>-N/år, skal kommunen i forbindelse med miljøgodkendelsen sikre sig, at ammoniakemissionen fra husdyrbruget (stald og lager) er reduceret til et niveau, der svarer til det niveau for emission, der kan nås ved at anvende "bedst tilgængelig teknik (BAT)".

Den maksimale emissionen fastlægges på baggrund af reglerne i husdyrgodkendelsesbekendtgørelsen og beregningerne sker via ansøgningssystemet. Det er op til det enkelte husdyrbrug at beslutte, hvilke virkemidler der tages i brug for at opfylde kravet til maksimal emission. Det er dog et krav, at de anvendte virkemidler er anført på Miljøstyrelsens teknologiliste.

I miljøkonsekvensrapporten er der redegjort for, at BAT emissionsniveauet er overholdt.

Esbjerg Kommune har gennemgået beregningerne og vurderer, at det er de korrekte forudsætninger der ligger til grund for beregningerne. Esbjerg Kommune er således enig med ansøger i, at ammoniakemissionen fra husdyrbruget er reduceret til et niveau svarende til emissionen ved anvendelse af den bedste tilgængelige teknik (BAT).

---

<sup>6</sup> Bekendtgørelse nr. 1257 af 27. november 2019 om indretning, etablering og drift af olietanke, rørsystemer og pipelines.

<sup>7</sup> Bekendtgørelse nr. 558 af 01.06.2011 om opbevaring af døde produktionsdyr

De virkemidler der kan anvendes til at reducere ammoniakemissionen er knyttet til valg af staldsystem/-teknologi og opbevaring af husdyrgødning. I den konkrete ansøgningen anvendes følgende virkemidler:

- Fast overdækning på en gyllebeholder
- Drænet gulv med skraber
- Dybstrøelse

Der stilles fastholdende vilkår ift. overdækning af gyllebeholder. Endvidere stilles der vilkår der fastholder skrabning på drænet gulv og staldsystemerne generelt.

I tidligere godkendelse har der været vilkår om skrabning på spaltegulve. Dette vilkår videreføres ikke, da nyeste viden har vist at der ikke er effekt af skrabning.

### **Samlet vurdering af anvendelse af "bedst tilgængelige teknologi"**

Samlet set vurderer Esbjerg Kommune, at husdyrbruget har truffet de nødvendige foranstaltninger til at forebygge og begrænse forureningen ved anvendelse af den bedste tilgængelige teknologi for alle de ovennævnte punkter.

### **Alternative muligheder**

Miljøkonsekvensrapporten indeholder en beskrivelse af de rimelige alternative løsninger, som ansøger har undersøgt inkl. hovedårsagen til den valgte løsning. Esbjerg Kommune tilslutter sig miljøkonsekvensrapportens vurderinger mht. alternative løsninger.

### **Samlet vurdering**

Husdyrbrugets væsentlige direkte og indirekte påvirkning af miljøet er beskrevet i miljøkonsekvensrapporten.

Det er Esbjerg Kommunes vurdering, at det ansøgte, ikke vil medføre en væsentlig virkning på miljøet herunder navnlig i forhold til:

- landskabelige værdier
- natur med dens bestande af vilde planter og dyr og deres levesteder, herunder områder, der er beskyttet mod tilstandsændringer eller fredet, udpeget som internationalt naturbeskyttelsesområde eller udpeget som særlig sårbar over for næringsstofpåvirkning
- jord, grundvand og overfladevand
- lugt-, støj-, rystelses-, støv-, flue-, transport- og lysgener, uhygiejniske forhold, affaldsproduktion m.v.

## **Offentliggørelse og høring**

### **Forudgående inddragelse af offentligheden**

Ansøgningen om miljøgodkendelse har været offentliggjort på Miljø- og Fødevareministeriets Digital MiljøAdministration ([www.dma.mst.dk](http://www.dma.mst.dk)) og Esbjerg Kommunes hjemmeside [www.esbjergkommune.dk/om-kommunen/annoncer/landbrug.aspx](http://www.esbjergkommune.dk/om-kommunen/annoncer/landbrug.aspx) den 25. januar 2021.

Offentligheden har hermed haft mulighed for at komme med forslag og bemærkninger til ansøgningen, samt anmode om at få tilsendt udkast til afgørelse når denne foreligger. Kommunen har i forbindelse med annonceringen ikke modtaget bemærkninger til ansøgningen.

### **Høring af udkast til afgørelse**

I forbindelse med den offentlige høring i minimum 30 dage er der ikke kommet bemærkninger.

## **Bilag 1: Miljøkonsekvensrapport**



## Miljøkonsekvensrapport for Trehøjevej 10, 6818 Årre

**Nørregaard Årre ApS**

Ravnholtgyden 5

6600 Vejen

Udarbejdet den 13.04.2021

Af miljørådgiver Mette Ibsen-From

## Indholdsfortegnelse

Indledning.....	3
Ikke teknisk resumé.....	3
Basisoplysninger .....	4
Oplysninger om samdrift med andre ejendomme .....	4
Tidligere godkendelser .....	4
Biaktiviteter .....	5
IE-brug .....	5
Oplysninger om husdyrbruget og det ansøgte.....	5
Indretning og drift .....	5
Afløbsforhold .....	7
Foderopbevaring .....	9
Lys .....	9
Anlægsarbejder, bygningsmæssige ændringer eller ny bebyggelse .....	10
Håndtering og opbevaring af husdyrgødning.....	10
Beliggenhed .....	11
Planforhold .....	11
Landskab .....	11
Afstandskrav .....	13
Naturområder.....	16
Ammoniakemission .....	16
Internationale naturbeskyttelsesområder (Natura 2000).....	16
Kategori 1-natur .....	16
Kategori 2-natur .....	16
§ 3 områder .....	16
Kategori 3-natur .....	19
Internationalt beskyttede arter af planter og dyr – bilag IV-arter .....	20
National beskyttelse af arter af planter og dyr .....	21
Biodiversitet – Den danske Rødlister .....	21
Lugt .....	21
Øvrige emissioner og genepåvirkninger fra husdyrbruget og det ansøgte.....	23
Støv .....	23

Fluer og skadedyr .....	23
Til- og frakørsels forhold.....	24
Rystelser .....	26
Støj.....	27
Forurenings- og genebegrænsende foranstaltninger.....	28
Egenkontrol .....	29
Væsentlige virkninger fra reststoffer, affaldsproduktionen, samt ved brugen af naturressourcer.....	30
Grundvand .....	30
Jordforurening .....	30
Reststoffer (olie, rengøringsmidler, kemikalier, medicin m.m.).....	31
Affald .....	31
Døde dyr .....	32
Vand.....	32
Energi.....	32
Klima .....	33
BAT (ammoniak) .....	33
Eventuelle grænseoverskridende virkninger.....	36
Foranstaltninger for at undgå, forebygge eller begrænse det ansørgtes virkning på miljøet.....	37
Befolkningen og menneskers sundhed .....	37
Alternative løsninger .....	38
Samspillet mellem faktorerne jf. § 4 stk. 6 nr. 5. ....	38
Samlet vurdering af miljøkonsekvensrapporten .....	38



## Indledning

Denne miljøkonsekvensrapport beskriver de fremtidige forhold på husdyrbruget på Trehøjevej 10, 6818 Årre, beliggende i Esbjerg Kommune.

Rapporten beskriver de faktiske forhold i dag samt udvidelsens karakteristika, herunder den forventede drift efter ibrugtagning. Hertil vurderes konsekvenser forbundet med udvidelsen.

Rapporten er opbygget jf. Bilag 1 i Bek. nr. 1261 af 29/11/2019 (Husdyrgodkendelsesbekendtgørelsen), med enkelte ændringer:

- Rapporten indledes med et ikke-teknisk resumé, fremfor at slutte med det, da det vurderes, at det er en mere naturlig opbygning.
- Punkterne D 1 a og b behandles under et, så de forskellige faktorer beskrives og vurderes i samme afsnit, da dette vurderes mere hensigtsmæssigt.

## Ikke teknisk resumé

Nørregaard Årre ApS ønsker at få en fleksibel miljøgodkendelse til kvægproduktion på Trehøjevej 10, 6818 Årre for at få størst mulig fleksibilitet med hensyn til sammensætningen af kvægbesætningen. De eksisterende stalde drives med en fleksibel kvægproduktion på produktionsarealet. Nogle ældre staldbygninger tages ud af drift i forbindelse med miljøgodkendelsen. Der etableres i stedet en ny kalvestald.

Der etableres et nyt malkecenter, dette er tidligere anmeldt. Malkecentret etableres i første omgang som anmeldt, men da der er planer om på et senere tidspunkt at forlænge malkestalden og etablere separations-/velfærdsafdeling i den nordlige ende, indgår denne forlængelse på yderlige ca. 30 m mod nord i nærværende ansøgning. I forbindelse med forlængelsen skal en af de eksisterende gyllebeholdere fjernes, da den ligger på det fremtidige byggefelt. Både gylletanken og separationsafdelingen indgår dog i denne ansøgning, for at sikre at gylletanken kan forblive i drift, hvis malkestalden alligevel ikke forlænges.

I forbindelse med etablering af malkestalden tages eksisterende malkebotter i byg 1 ud af drift og der etableres i stedet senge på eksisterende spalter. Der sker ikke en udvidelse af produktionsarealet i forbindelse med ændringen. Dette skyldes, at nakkebomsarealet ikke indgår som en del af produktionsarealet.

Eksisterende udslidte kalveplads brydes op og der etableres en ny i samme område. Den nye plads etableres med nyt afløbssystem.

I forbindelse med miljøgodkendelsen etableres der en ny møddingsplads i tilknytning til gyllebeholderne, som erstatter eksisterende møddingsplads. Den nye møddingsplads etableres i tilknytning til eksisterende bygninger og vil være beliggende afskærmet fra færdsel på Trehøjevej og i større afstand fra nabo end nuværende møddingsplads. Kommunen har allerede givet lov til etableringen i accept af anmeldelse.

Eksisterende lovligt beliggende stalde 1 og 2 overholder ikke afstandskrav til vej og naboskel. Der sker ikke udvidelse af produktionsarealet i de eksisterende stalde.

Nyt malkecenter overholder ikke afstandskrav til naboskel. Der søges om dispensation til etablering af malkecenter 19 m fra naboskel.

Ny møddingsplads og kalvestald overholder afstandskravene.

Der er givet tilladelse til at etablere en ny indkørsel udfor eksisterende plansiloer som erstatning for nuværende nordligst beliggende indkørsel. Indkørslen flyttes, for at skabe større afstand til nabo på den anden side af Trehøjevej for at minimere eventuelle gener ved transporter til og fra Trehøjevej 10.

Der er foretaget beregninger af lugt i forhold til nabo, samlet bebyggelse og by. Beregningen viser, at lugtgenekriteriet er overholdt til nabo og samlet bebyggelse. Geneafstanden er som udgangspunkt ikke overholdt ift. byzone. Beregningen viser, at husdyrbrugets samlede lugtemission ikke stiger, at lugtemission fra enkelte staldafsnit ikke øges nærmere byzonen samt at afstanden til byzonen er mere end 50 % af den beregnede geneafstand. Dette betyder at lugtbelastningen til byzonen ikke øges med den ansøgte drift. Dermed kan der søges om dispensation fra lugtgenekriteriet. Det forventes derfor ikke at nabobebyggelse mv. vil opleve generende lugt fra ejendommen i forbindelse med udvidelsen. Endvidere er forhold angående f.eks. støv, støj, skadedyr og affald beskrevet og det vurderes, at der ikke vil opstå gener for omgivelserne.

Staldanlæg og gødningsopbevaring afdamper ammoniak, som kan påvirke naturen omkring husdyrbruget. Derfor er der krav om, at staldene skal indrettes med miljøvenlig teknik (BAT), så fordampningen pr. arealenhed er lille. Staldene på Trehøjevej 10 overholder kravene til miljøvenlig teknik.

Der er foretaget beregninger i forhold til ammoniak nedfaldet på nærliggende natur. Beregningerne viser, at der ikke vil ske en forøgelse i ammoniaknedfaldet på over 1 kg N set over en 8 årig periode. Ud fra ovenstående vurderes det samlet, at ammoniakemissionen fra husdyrbruget ikke vil medføre en væsentlig forringelse af miljøet og at husdyrproduktionen kan drives på stedet under hensyntagen til beskyttede arter af planter og dyr.

## Basisoplysninger

### Oplysninger om samdrift med andre ejendomme

Udover Trehøjevej 10 ejer Nørregaard Årre ApS ejendommene Roustvej 216, Eskærdalsvej 6 samt Dallosevej 8 og 10. Gylletankene på ejendommene bruges til opbevaring af gylle fra Trehøjevej 10. Der er ikke dyrehold på ejendommene. Nørregård Årre ApS ejer ikke ejendomme udover Trehøjevej 10 med dyrehold. Der er ikke samdrift med øvrige ejendomme. Der ansøges derfor om en særskilt miljøgodkendelse til husdyrproduktionen på Trehøjevej 10.

### Tidligere godkendelser

- Miljøgodkendelse efter §12 i Lov om miljøgodkendelse af husdyrbrug. Afgørelsen er meddelt i april 2010.
- Accept til etablering af plansilo efter anmeldeordningen. Accepten er meddelt i februar 2012.
- Accept til skift i dyretype efter anmeldeordningen. Accepten er meddelt i maj 2015.
- Tillæg til miljøgodkendelsen fra 2010. Tillægget er meddelt i maj 2016.

## Biaktiviteter

Der er ingen biaktiviteter på trehøjevej 10.

## IE-brug

Husdyrbruget er ikke kategoriseret som et IE-brug, da det er et kvægbrug.

## Oplysninger om husdyrbruget og det ansøgte

### Indretning og drift

Stalde og produktioner						
Staldnavn	Staldstørrelse (m <sup>2</sup> )	Ventilation	Kildehøjde	Produktion	Antal måneder udegående	Produktionsareal (m <sup>2</sup> )
Ansøgt drift						
Bygning 7	278	Naturlig ventilation	3 m	(#356824) Flexgruppe: Alle kvæg; Sengestald med spalter (bagskyl eller ringkanal)	0	238
Bygning 6, Kalvehytter LKN sagt ok	601	Naturlig ventilation	3 m	(#356833) Flexgruppe: Alle kvæg, Heste, Får og Geder; Dybstrøelse	0	191
Bygning 1	4711	Naturlig ventilation	3 m	(#350189) Flexgruppe: Alle kvæg, Heste, Får og Geder; Dybstrøelse	0	160
				(#350188) Flexgruppe: Alle kvæg; Fast drænet gulv med skraber og ajleaffløb	0	2858
				(#350187) Flexgruppe: Alle kvæg; Sengestald med spalter (bagskyl eller ringkanal)	0	780
Bygning 5. kalvestald	751	Naturlig ventilation	3 m	(#350196) Flexgruppe: Alle kvæg, Heste, Får og Geder; Dybstrøelse	0	730
Byg 2	3211	Naturlig ventilation	3 m	(#356832) Flexgruppe: Alle kvæg; Sengestald med spalter (bagskyl eller ringkanal)	0	1399
				(#356831) Flexgruppe: Alle kvæg, Heste, Får og Geder; Dybstrøelse	0	527
Byg 21 Ny kalvestald	299	Naturlig ventilation	3 m	(#356953) Flexgruppe: Alle kvæg, Heste, Får og Geder; Dybstrøelse	0	299
Malkestald	1533	Naturlig ventilation	3 m	(#411304) Flexgruppe: Alle kvæg; Fast drænet gulv med skraber og ajleaffløb	0	451
Sum						7633

**Tabel 1. Husdyrbrugets fremtidige produktionsarealer**

Produktionsarealet er i denne ansøgning opgjort ved en detaljeret opmåling foretaget af Byggeri og Teknik i Herning, samt tegninger leveret af ansøger. Der er fratrukket foderbord, nakkebomsareal.

Se skitser til opgørelse af produktionsarealet i bilag 1, 1.1, 1.2 og 1.3.

**Bygning 1.** Eksisterende stald. I stalden er der senge med spalter, senge med fast drænet gulv og dybstrøelse med fast drænet gulv ved foderbordet. Der er naturlig ventilation i stalden. I stalden fjernes eksisterende malkerobotter og der etableres i stedet senge. Senge forventes etableret på eksisterende spalter, der vil således ikke ske ændringer i gulvet. I forbindelse med ændringen øges produktionsarealet ikke.

**Bygning 2.** Eksisterende stald. I stalden er der i fremtiden 1.399 m<sup>2</sup> produktionsareal med senge med spalter og 527 m<sup>2</sup> produktionsareal med dybstrøelse. Der er naturlig ventilation i stalden.

**Bygning 2B.** Eksisterende stald der fjernes i fremtidig drift. I stedet etableres ny kalvestald byg 21.

- Bygning 3. Eksisterende lade.
- Bygning 4. Eksisterende halvtag.
- Bygning 5. Eksisterende kalvestald, med produktionsareal på 730 m<sup>2</sup> dybstrøelse.
- Bygning 6. Plads til kalvehytter. Eksisterende plads er udslidt og der etableres derfor ny plads til kalvehytter/vogne på samme areal. Der etableres nyt afløb til gyllesystem.
- Bygning 7. Stald, der bruges som udleveringsrum. Der er 238 m<sup>2</sup> produktionsareal med senge med spalter i bygningen.
- Bygning 8. Værksted
- Bygning 9. Opbevaring
- Bygning 10. Opbevaring
- Bygning 11. Foderlade
- Bygning 12. Plansilo hvorfra vand udsprinkles. Der er etableret/bliver etableret afløb til ny opsamlingsbeholder.
- Bygning 13. Møddingsplads, der i fremtiden fjernes.
- Bygning 14. Eksisterende gyllebeholder på 1.000 m<sup>3</sup>. Der anvendes naturligt flydelag. Gyllebeholderen fjernes i ansøgt drift.
- Bygning 15. Eksisterende gyllebeholder på 3.100 m<sup>3</sup>. Der anvendes naturligt flydelag.
- Bygning 16. Eksisterende gyllebeholder på 3.100 m<sup>3</sup>, godkendt i 2010. Der anvendes naturligt flydelag. Det er planen, at gylletanken fjernes i forbindelse med forlængelsen af malkestalden, da der ellers ikke vil være plads til stalden. Gylletanken indgår dog i beregningerne i IT-ansøgningen, så gylletanken fortsat kan bruges, hvis malkestalden ikke bliver forlænget.
- Bygning 17. Eksisterende gyllebeholder på 3.000 m<sup>3</sup>, godkendt i 2010. Der er teltoverdækning på gyllebeholderen.
- Bygning 18. Møddingsplads på 25 m x 15 m med afløb til gyllebeholder. Møddingspladsen er anmeldt d. 6.11.20. For at sikre worstcase vurdering er der regnet med en gødningsandel på 375 m<sup>2</sup>, svarende til 15 x 25 m.
- Bygning 19. Malkecenter på ca. 63 m +30 m x 17 m. Malkecentret er anmeldt 15 m x 60 m d. 6.11.20. Det er planen at malkecentret i første omgang etableres 63 m x 17 m (19 a). På et senere tidspunkt fjernes gylletank 16 og malkecentret forlænges med ca. 30 m mod nord og der indrettes en separations-/velfærdsafdeling i bygningen (19b). Der er regnet med 451 m<sup>2</sup> produktionsareal i malkecentret.
- Bygning 20. Stuehus.

Bygning 21. Nyt halvtag til kalve. Halvtaget etableres så det er åbent mod nord og i samme område som tidligere bygning 2B var placeret.



Figur 1. Situationsplan

### Afløbsforhold

Der er intet sanitært spildevand fra driftsbygninger.

Alt processpildevand fra driftsbygningerne ledes til gyllebeholder eller udsprinkles.

Det befæstede areal/foderbord mellem bygning 5 og 11 har fald ind mod bygning 5 og med afløb til denne.

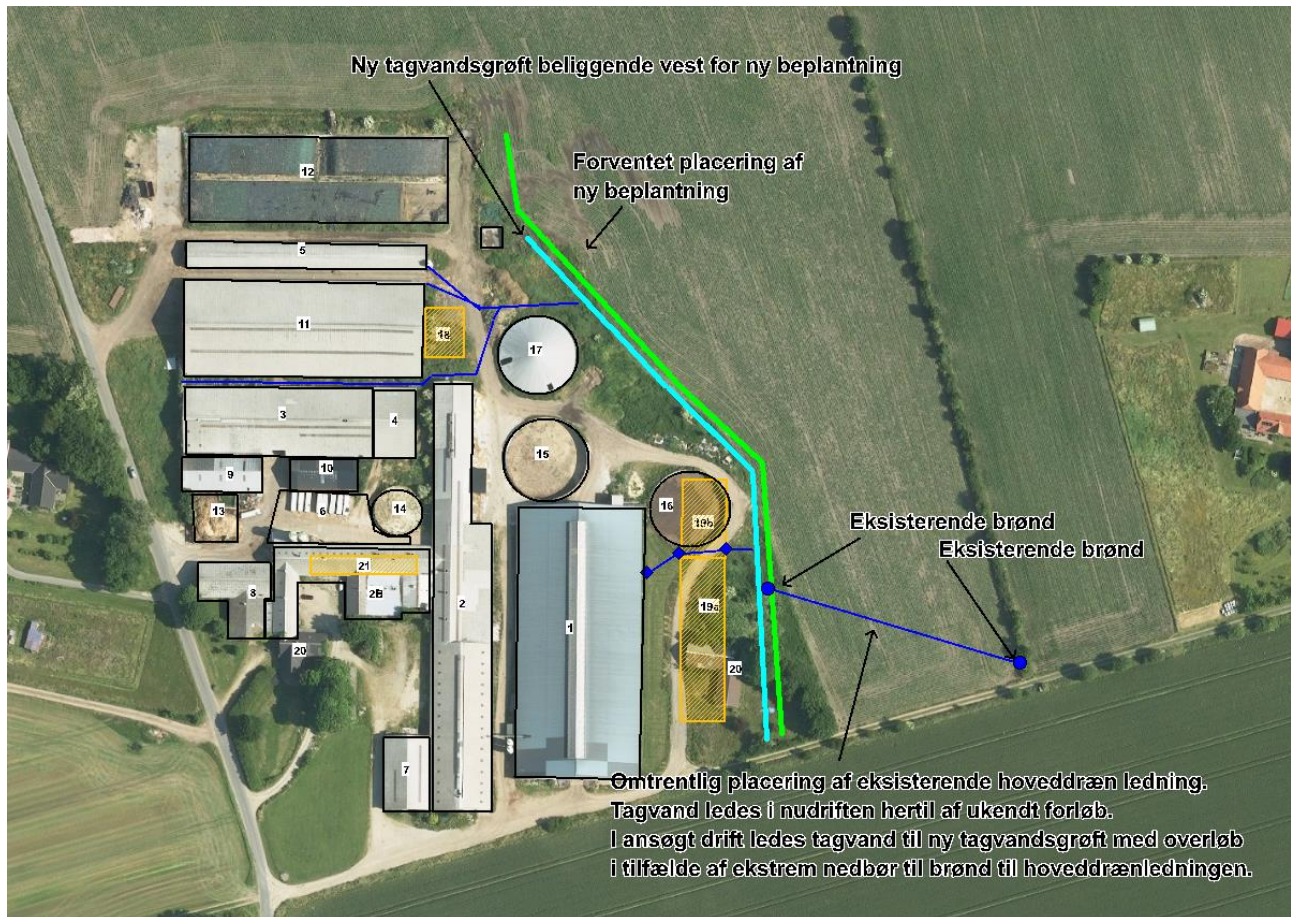
Tagvand afledes i nudriften til vandløb. Da der er uklarhed over hvor vandet løber og da der fra tidligere ejers tid har været problemer med forurening af overfladevand, omlægges tagvand.

Ønsket er at tagvand fra byg 1, 2, 3, 4, 5, 11 og 19 fremover ledes til nyetableret nedsivningsgrøft.

Nedsivningsgrøften placeres på vest siden af det nye læhegn. Fra grøften etableres overløb til brønd til dræning (samme ledning som alt tagvandet i nudriften løber til).

Med omlægningen af tagvandet samt etablering af ny kalve- og møddingsplads vil der fremover være styr på overfladevandet fra ejendommen.

Forventet ca. placering af nedsivningsgrøft og overløbets tilslutning til drænbrønd ses på figur 2.



**Figur 2 Forventet placering af nedsivningsgrøft, brønde samt ca. placering af drænledning**

Vand fra ensilagesiloer, bygning 12 opsamles i ny beholder øst for plansiloen og udsprinkles på markerne.

Vand fra befæstede kørearealer ledes dels til beholder for udsprinkling og dels til nedsivning på tilstødende arealer.

Vand fra ny møddingsplads, bygning 18, skal afledes til gyllebeholder.

Vand fra ny kalveplads, bygning 6, skal ledes til gyllesystemet.

Der indsendes en opdateret afløbsplan når nybygningerne er etableret.

På vestlig side, ved det sydvestlige hjørne af bygning 1, er der en udendørs afløbsrist til tagvand/overfladevand. Når der skal muges ud i dybstrøelsesafsnittet i denne bygning, køres hen over risten. Hvis der forekommer spild, kan det ske over risten. For at forhindre evt. forurening af vand, der

bortledes til dræn/vandløb, kan der stilles vilkår til at afløbsristen skal overdækkes under udmugning fra dybstrøelses-arealet.

### **Foderopbevaring**

Foder opbevares i foderlade, bygning 11, 4 og 3, i tårnsiloer nord for bygning 7 og øst for bygning 5 samt i plansiloen i bygning 12.

Tårnsiloerne nord for bygning 2B anvendes ikke længere i driften, og de forventes at blive fjernet.

Der etableres ikke nye områder til foderopbevaring i forbindelse med nærværende miljøgodkendelse.

Herudover kan der etableres markstakke med ensilage efter gældende regler.

### **Lys**

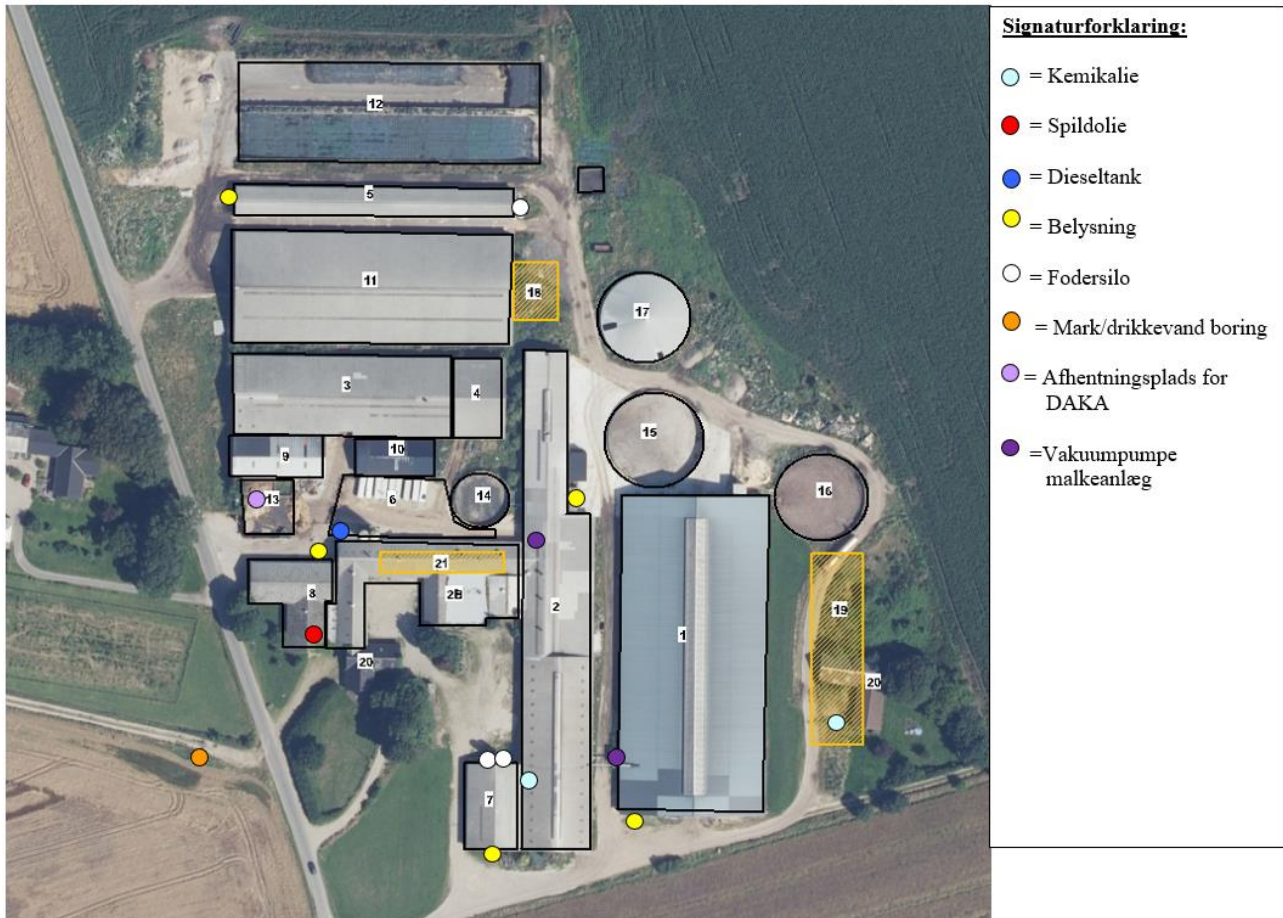
Der er udendørs belysning nord for bygning 8 og syd for bygning 7. Lyset tændes manuelt. Udendørsbelysning tændes efter behov. Herudover etableres der lys med bevægelsessensor ved mælketanken syd malkestalden og syd for bygning 1, nord for bygning 2 og nordvest for bygning 5 med retning mod forpladsen til plansiloen. Belysningen får karakter af orienteringslys, og den forventes ikke at give gener for færdsel på Trehøjevej eller for nærliggende nabo.

Lys i stalde og øvrige bygninger tændes efter behov. Der er natlys i staldene. Der sker ingen ændringer i belysningen i bygningerne i forbindelse med nærværende miljøgodkendelse.

### **Vurdering**

Ejendommen bliver afskærmet af nyt læhegn mod øst. Der etableres ny udendørsbelysning. Af hensyn til arbejdsmiljøet etableres der orienteringslys med bevægelsessensor ved mælketanken og inde mellem eksisterende bygningsmasse samt ved eksisterende kalvestald med retning ud over forpladsen til plansiloen. Lyset vurderes ikke at give gener for naboer eller for trafikanter.

Eksisterende udendørs belysning vurderes ikke at være generende for omgivelserne og trafikken.



Figur 3. Oversigtskort

### Anlægsarbejder, bygningsmæssige ændringer eller ny bebyggelse

I forbindelse med miljøgodkendelsen etableres der en ny kalvestald beliggende hvor ældre eksisterende staldbygning ligger. Eksisterende plads til kalve fjernes og erstattes af ny plads med nyetablerede afløb. Der etableres ny møddingsplads og malkecenter. Disse er anmeldt.

Nuværende nordlige indkørsel er ikke godkendt. Der er givet tilladelse til en ny indkørsel, der skal erstatte denne. Ny indkørsel skal være beliggende lidt længere mod nord af hensyn til beboelsen på Trehøjevej 7.

### Håndtering og opbevaring af husdyrgødning

Opbevaringsanlæg	Opførsels år	Kapacitet (m <sup>3</sup> )	Overfladeareal (m <sup>2</sup> )	Teknologi
Gylletank 14		1.000	260	Flydelag
Gylletank 15		3.100	793	Flydelag
Gylletank 16	2010	3.100	755	Flydelag
Gylletank 17	2010	3.000	721	Overdækning
Gyllekanaler		800		
Gylletank Roustvej 216		1.000		
Gylletank, Eskærdalsvej 6		1.300		



Gylletank, Dalmosevej 8		300		
Gylletank, Dalmosevej 10		2.500		
Gylletank, Dalmosevej 10		1.800		
<b>I alt</b>		<b>17.900</b>		

**Tabel 2. Opbevaringsanlæg til husdyrgødning.**

Flydende husdyrgødning omfatter gylle og hvad, der i øvrigt ledes til gylleanlægget i form af vaskevand mv.

Dybstrøelse og en del af gyllen afhentes af biogasselskab. Gylle fra bygning 1 afhentes ikke af biogas, da der bruges gips/kalk i sengene. Biogas returnerer den afgassede gylle til gylletankene, hovedsageligt til de eksterne tanke, men det kan leveres til gylletankene på Trehøjevej 10, hvis det giver driftsmæssigt mening.

Den flydende husdyrgødning fra bygning 1 samles i linespils kanal nord for bygning 1 hvorfra det skræbes ud i gylletanken. Gyllebeholderne tømmes vha. sugekran på gyllevogn.

Loven kræver minimum 9 måneders opbevaringskapacitet, hvilket er overholdt.

Dybstrøelse fra husdyrholdet opbevares på møddingsplads og afhentes herfra af biogasselskab. I fremtiden etableres en ny møddingsplads med afløb til gyllebeholder.

Det vurderes hermed, at husdyrgødningsbekendtgørelsens generelle krav til håndtering og opbevaring af husdyrgødning, er tilstrækkelig til beskyttelse af omgivelserne.

## Beliggenhed

### Planforhold

Husdyrbruget er beliggende i landzone i område "20-030-080, Landområde ved Hinkbølvej" i Esbjerg Kommuneplan 2018-2030. Anvendelsen fastlægges til jord-brugsområde med det sigte at fremme erhverv som landbrug, skovbrug, gartneri og lignende. Overflødige bygninger kan bruges til andet formål såfremt det ikke kræver om- eller tilbygning.

Husdyrbruget ligger ca. 600 m fra eksisterende byzoneområde i Grimstrup. Derudover er der forslag til lokalplan (Lokalplan 20-010-0003) for boligområde nord for Grimstrup skole ved Egedalsvej. Afstanden fra Trehøjevej 10 til dette lokalplanområde er ca. 735 m.

Der er ikke samlet bebyggelse i landzone i nærheden af Trehøjevej 10.

Nærmeste nabobeboelser er Trehøjevej 7 og Trehøjevej 5, som ligger i en afstand af henholdsvis ca. 42 og ca. 90 m fra husdyrbruget.

Der er landbrugspligt på Trehøjevej 7. Der er ikke landbrugspligt på Trehøjevej 5, men den ejes af Nørregaard Årre ApS.

Nærmeste nabobeboelse hvorpå der ikke er landbrugspligt, og som ikke ejes af den ansvarlige for driften på Trehøjevej 10 er Trehøjevej 8. Trehøjevej 8 ligger ca. 200 m fra husdyrbruget.

### Landskab

Husdyrbrugets beliggenhed i forhold til udpegningerne og fredninger blevet gennemgået.

Zonestatus: Husdyrbruget er placeret i landzone.

Lokalplan: Der er ikke udarbejdet lokalplan for landzoneområdet

Husdyrbruget ligger indenfor:

	Indenfor	Udenfor
Særlig værdifuldt landbrugsområde	x	
Skovrejsningsområde	x	
Lavbundsområde		x
Naturbeskyttelsesområde		x
Økologiske forbindelser / spredningskorridorer		x
Kulturhistoriske bevaringsværdier / kulturmiljø		X (udpegning umiddelbart syd for Trehøjevej)
Bevaringsværdigt landskab		X (udpegning umiddelbart vest for Trehøjevej)
Større sammenhængende landskab	X (den nordligste del)	
Område for store husdyrbrug		x
Specifikke geologiske bevaringsværdier		x
Kystnærhedszone		x
Strandbeskyttelseslinje		x
Kirkebyggelinje		x
Skovbyggelinje		x
Å beskyttelseslinje		x
Sø beskyttelseslinje		x
Beskyttede sten- og jorddiger		x (beskyttet dige syd for Trehøjevej og i nærmeste markskel mod øst)
Fredede områder		x
Fortidsminde beskyttelseszone		x
Habitatområde		x
Råstofområder		x
Boringsnære beskyttelsesområder		x
Område med særlig drikkevandsinteresse		x
Nitratfølsomt indvindingsområde		x
Sprøjttemiddelfølsomme indvindingsområde		x
Jordforurening V1		x
Jordforurening V2	x (i området ved plansiloen)	

**Tabel 3. Landskabelige udpegninger**

Den nordligste del af anlægget på Trehøjevej 10 er beliggende indenfor en udpegning af større sammenhængende landskab. Ny kalvestald, plads til kalvehytter og anmeldt møddingsplads og malkestald er dog beliggende udenfor udpegningen. Ejendommen ligger umiddelbart øst for en udpegning af

bevaringsværdigt landskab, som ligger vest for Trehøjevej. Syd for Trehøjevej er der udpegning af kulturhistoriske bevaringsværdier og værdifuldt kulturmiljø, anlægget er beliggende nord for udpegningen.

Nærmeste registrerede beskyttede sten- og jorddige er umiddelbart syd for Trehøjevej, endvidere er der registreret et beskyttet sten- og jorddige i læhegnet øst for anlægget. Ingen af digerne vil blive påvirket af ændringerne i forbindelse med nærværende miljøgodkendelsen.

Der er registreret et område med jordforurening V2 omkring plansiloerne. I forbindelse med etablering af plansiloerne er der anvendt slagge. Der sker ingen ændringer i plansiloen, derfor forventes det ikke at ændringerne på husdyrbruget vil påvirke slagge. Området med registreret jordforurening er dog indtegnet lidt forskudt i forhold til plansiloen. Hvis det viser sig at der er udlagt slagge mellem siloen og eksisterende kalvestald asfalteres dette område.

### **Vurdering**

Den nye kalvestald placeres hvor nuværende bygning 2B ligger. Kalvestalden etableres som et halvtag som er åbent mod nord og vil på grund af sin begrænsede højde ikke være fremtrædende i landskabet. Ny møddingsplads og malkecenter er allerede anmeldt. Møddingspladsen etableres i tilknytning til eksisterende bygninger og erstatter eksisterende møddingsplads der er beliggende lige ud til Trehøjevej og meget tæt på Trehøjevej 7. Nyt malkecenter etableres øst for eksisterende stald. Placeringen er begrænset af eksisterende bygninger inkl gylletank, Trehøjevej og behovet for let adgang fra kostalden. Alle nybygninger etableres i tilknytning til eksisterende bygninger.

Set fra Trehøjevej 10 (fra vest og syd) vil den nye møddingsplads ikke være synlig. Nærmeste nabo mod øst er beliggende over 200 m fra nærmeste bygninger. Det nye malkecenter vil blive afskærmet mod øst af ny beplantning øst for stalden. Mellem de to ejendomme er et beskyttet sten- og jorddige med lidt bevoksning på.

På grund af møddingspladsens lave højde, det nye beplantningsbælte, den relativt lange afstand til naboer mod øst og nord samt tilknytningen til de eksisterende bygninger vurderes det, at den ændrede placering af møddingspladsen, det nye malkecenter og den nye kalvestald ikke vil skæmme landskabsoplevelsen, hverken for forbipasserende eller naboer.

### **Afstandskrav**

Afstandskravene i henhold til § 6-8 i Lbk. nr. 520 af 1. maj 2019 om husdyrbrug og anvendelse af gødning m.v. (Husdyrbrugloven) er følgende:

§ 6:

- indenfor et eksisterende eller ifølge kommuneplanens rammedel fremtidigt byzone- eller sommerhusområde
- i et område i landzone, der i lokalplan er udlagt til boligformål, blandet bolig og erhvervsformål eller til offentlige formål med henblik på beboelse, institutioner, rekreative formål og lign.,
- i en afstand mindre end 50 m fra ovennævnte områder eller
- i en afstand mindre end 50 m fra en nabobeboelse.

§ 7:

- helt eller delvist indenfor eller i en afstand mindre end 10 m fra kategori 1 og kategori 2 naturtyper (jf. Husdyrgodkendelsesbekendtgørelsens § 2 stk. 1 og 2).

## § 8:

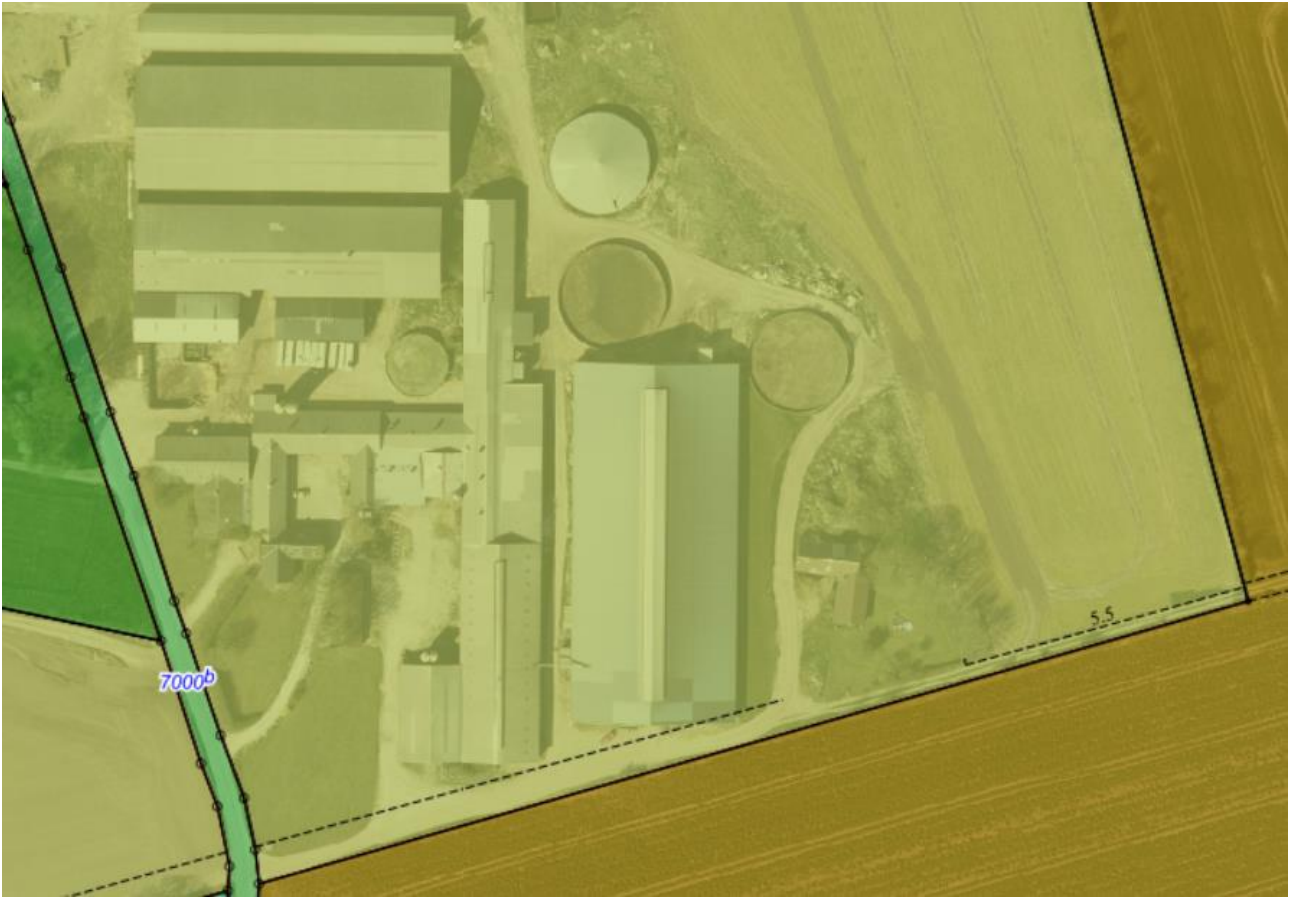
- ikke almene vandforsyningsanlæg (25 m)
- almene vandforsyningsanlæg (50 m)
- vandløb, dræn og søer (15 m)
- offentlig vej og privat fællesvej (15 m)
- levnedsmiddelvirksomhed (25 m)
- beboelse på samme ejendom (15 m)
- naboskel (30 m)

Afstandskrav fra eksisterende lovligt opførte bygninger 1, 2 og 7 til privat fællesvej og til naboskel er ikke overholdt. Der sker ikke en udvidelse af produktionsarealet i bygningerne og der er derfor ikke behov for at søge om ny dispensation til placering af bygningerne indenfor afstandskrav.

Fra nyt malkecenter er afstandskrav til naboskel ikke overholdt. Der er i forbindelse med anmeldelsen søgt om dispensation til etablering af malkecentret 18 m fra naboskel. Det er ikke muligt at rykke malkecentret længere væk fra naboskel på grund af eksisterende gylletank og fordi der er behov for let adgang fra køstald til malkecenter. Der er åben mark på den anden side af naboskel.

Syd for malkestalden er beliggende en mindre vej, hvoraf en del er registreret som privat fællesvej. På overraskende vis er der et hul i registreringen ud for Trehøjevej 6 og derved også ud for malkestalden. Det er derfor uklart for ansøger, om vejstykket her, har karakter af privat fællesvej eller om de omgivende private fællesveje har været udlagt af hensyn til Trehøjevej 6. Hvis vejstykket er privat fællesvej er afstandskravet til vej (15 m) i § 8 ikke overholdt, da der kun er 13 m til vejen. Hvis det derimod kun er vejstykkerne markeret med stiple på figur 4, der er privat fællesvej, er afstandskravet overholdt. I anmeldelse af malkecenter er der søgt om dispensation fra mulig privat fællesvej.

I forbindelse med nærværende ansøgning søges der om mulighed for på et senere tidspunkt at forlænge malkestalden og etablere en separations-/velfærdsafdeling i nordenden af bygningen. Afstande til naboskel ændres ikke i forbindelse med forlængelsen, men da der er produktionsareal i den forlængede bygning, søges hermed om fornyet dispensation fra afstandskrav til privat fællesvej og naboskel.



**Figur 4 Kort med privat fællesvej syd for Trehøjevej 10**

Afstand til beboelse på samme ejendom er ikke overholdt fra eksisterende bygning 2B. Bygning 2 B fjernes i forbindelse med nærværende projekt.

Øvrige afstandskrav er overholdt, da anlæggets afstand til områderne er større eller lig med ovenstående krav.

Afstandene er afsat som punkter i Husdyrgodkendelse.dk

### **Vurdering**

Afstandskrav er overholdt til ny kalveplads og ny kalvestald. Afstandskrav til naboskel og vej fra nyt anmeldt malkecenter er ikke overholdt. Der er i anmeldelsen søgt om dispensation fra afstandskravene. I forbindelse med nærværende ansøgning søges der om at malkestalden på et senere tidspunkt kan forlænges mod nord, så der kan etableres separations-/velfærdsafdeling i denne ende. Da der etableres produktionsareal i bygningen, søges der om fornyet dispensation fra afstand til naboskel. Da ændringen i bygningen sker væk fra hhv privat fællesvej og naboskel vurderes det, at forlængelsen ikke vil blive oplevet som en væsentlig ændring og der kan gives fornyet dispensation fra afstand til naboskel og privat fælles vej. Fra øvrige nybygninger er alle afstandskrav overholdt. Det vurderes derfor at alle øvrige afstandskrav er overholdt, da der ikke sker en udvidelse af eksisterende husdyranlæg.

Da en del af de eksisterende ældre staldbygninger tages ud af drift og eksisterende møddingsplads, som ligger meget tæt på nabo, sløjfes og erstattes af en ny møddingsplads med en mere afskærmet

beliggenhed. Og idet afstandskrav, udover naboskel og vej til malkecenter, er overholdt til nye bygninger og der ikke sker udvidelse af produktionsarealet i øvrige stalde, vurderes de driftsmæssige ændringer ikke at ville medføre væsentlige gener fra ejendommen. Det vurderes heller ikke at ændringerne vil medføre væsentlige forringelser af Danmarks kulturarv eller de landskabelige forhold.

## Naturområder

### Ammoniakemission

På et husdyrbrug er det stalde og husdyrgødningslagre, der er hovedkilden til udledning af luftbåret kvælstof (ammoniakfordampning). Beregninger der er foretaget i *Husdyrgodkendelse.dk*, viser at ammoniakfordampningen i ansøgt drift er 8.330,83 kg NH<sub>3</sub>-N/år. Kildehøjde kan i beregningerne sættes til 3 eller 6 meter. Der er til alle stalde valgt 3 m. Ruheder er valgt som *Landbrug og ringe vegetation* (til eng 2) i oplandet og som *Blandet natur med lav bevoksning*, *Blandet natur med middelbevoksning* eller *Skov* i naturpunkt. Der er ikke taget stilling til kumulation, da totalbelastningen i kategori 1 natur er på 0 og det derved ikke er relevant.

For at kunne vurdere merdepositionen til kategori 3 natur, er produktionsarealets størrelse for 8 år siden og nudriften fastsat til produktionsarealet, som er godkendt den april 2010.

Forudsætningerne for ammoniakemissionen i ansøgt drift er beskrevet under Indretning og drift.

### Internationale naturbeskyttelsesområder (Natura 2000)

Der er ca. 3,8 km fra husdyrbrugets bygninger til nærmeste internationale naturbeskyttelsesområde, som er Habitatområde nr. 79: Sneum Å og Holsted Ådal.

**Kategori 1-natur** (*nærmere bestemte ammoniakfølsomme naturtyper beliggende inden for internationale naturbeskyttelsesområder*).

Anlægget er beliggende ca. 4 km nordvest for nærmeste kategori 1 naturområde.

Der er foretaget beregninger i *Husdyrgodkendelse.dk*, der viser en totaldeposition på 0,0 kg N. Kravet om maksimal total deposition er overholdt.

**Kategori 2-natur** (*nærmere bestemte ammoniakfølsomme naturtyper, der er beliggende uden for internationale naturbeskyttelsesområder*).

Anlægget er beliggende ca. 6,8 km nordvest for, det nærmeste kategori 2 naturområde.

Der er foretaget beregninger i *Husdyrgodkendelse.dk*, der viser en totaldeposition på 0,0 kg N. Kravet om maksimal total deposition på 1 kg N/ha/år er overholdt.

## § 3 områder

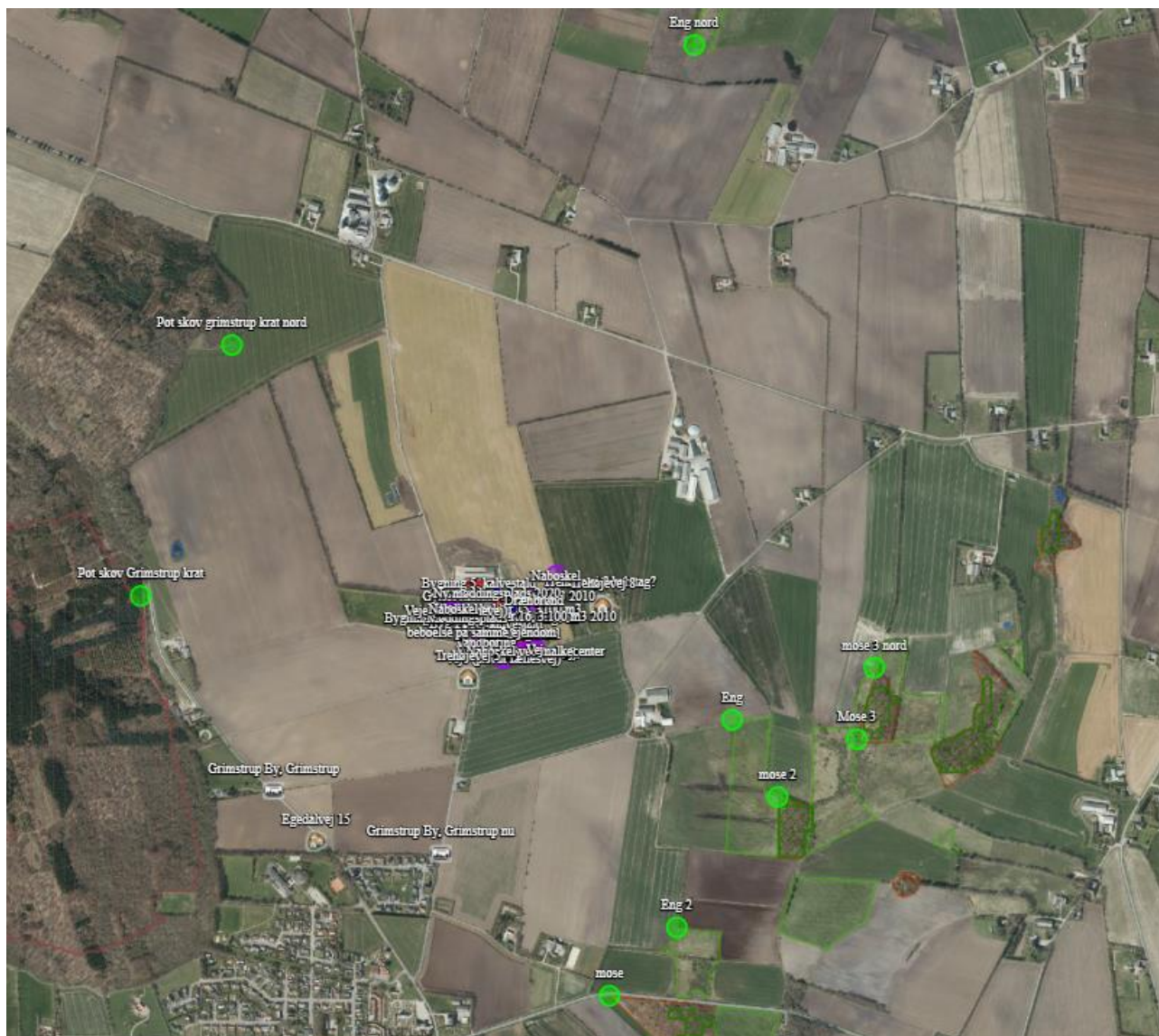
Af figur 5 fremgår de områder, som indenfor en afstand af 1.000 m fra anlægget er omfattet af naturbeskyttelseslovens § 3.

Der ligger flere § 3-beskyttede naturområder omkring ejendommens anlæg. Ud fra den beregnede deposition på arealer op til 2.000 m væk er det vurderet, at depositionen på naturområder længere væk vil være meget lille, og derfor som hovedregel ikke vil kunne medføre væsentlig påvirkning af naturområderne.

Baggrundsbelastningen med luftbåren kvælstof er på gennemsnitligt 14,4 kg N/ha/år i Esbjerg Kommune. Der kan dog være væsentlige lokale variationer. Omkring anlægget er baggrundsbelastningen på gennemsnitlig 15,0 kg N/ha/år.

Husdyrbrugloven fastlægger et beskyttelsesniveau for ammoniakpåvirkning af omgivende naturlokaliteter. Jf. gældende klagenævnsspraksis (Eksempelvis NMK-132-00091 og NMK-132-00109) er dette tilstrækkeligt til, at sikre beskyttelsen af omgivende naturlokaliteter. I helt særlige tilfælde, ved fejlagtig eller utilstrækkelig naturkortlægning, kan der være behov for at foretage en konkret vurdering af de stedlige forhold.

I den konkrete sag vurderes det ud fra Esbjerg Kommunes kendskab til området og den stedlige kortlægning, at der ikke er grund til at tro, at kortlægningen er utilstrækkelig.



Figur 5. § 3 arealer indenfor 1.000 m fra husdyrbruget.



Overblik af naturpunkter ? i

Navn:	Kategori:	Oprettet:	Kumulation:	Ruhed natur:	Merdeposition (kg N/ha/år):		Totaldeposition (kg N/ha/år):
					8-års drift	Nudrift:	
Eng nord	Kategori 3	Ansøger	0	Bn	0,0	0,0	0,2
Eng 2	Kategori 3	Ansøger	0	Bn	0,0	0,0	0,1
Eng	Kategori 3	Ansøger	0	Bn	0,0	0,0	0,7
Pot skov grimstrup krat nord	Kategori 3	Ansøger	0	S	0,0	0,0	0,3
mose 3 nord	Kategori 3	Ansøger	0	S	0,0	0,0	0,7
Mose 3	Kategori 3	Ansøger	0	S	0,0	0,0	0,5
mose 2	Kategori 3	Ansøger	0	S	0,0	0,0	0,7
mose	Kategori 3	Ansøger	0	Mk	0,0	0,0	0,1
Pot skov Grimstrup krat	Kategori 3	Ansøger	0	S	0,0	0,0	0,4
kat 2	Kategori 2	Ansøger	0	Mk	0,0	0,0	0,0
kat 1	Kategori 1	Ansøger	0	Bn	0,0	0,0	0,0
kat 1	Kategori 1	Ansøger	0	Mk	0,0	0,0	0,0

Tabel 4. Naturberegninger

**Kategori 3-natur** (ammoniakfølsomme naturtyper, herunder moser, heder og overdrev, som ikke er omfattet af ovenstående kategori 1 og 2)

Indenfor 1.000 m fra anlægget er der moser og potentielt ammoniakfølsomme skov, Grimstrup krat.

Der er foretaget beregninger i Husdyrgodkendelse.dk, der viser at merdepositionen på de nærmest liggende naturområder ikke overstiger 1 kg N/ha/år.

**Vurdering**

Samlet set vurderes det, at beskyttelsesniveauet for kategori 1, 2 og 3 natur er overholdt, og at der ikke er behov for at stille skærpede vilkår for at begrænse kvælstofdepositionen, samtidig vurderes det, at overholdelse af beskyttelsesniveauet er tilstrækkeligt til at sikre mod tilstandsændring af omgivende lokaliteter. På baggrund af ovenstående vurderes det samlet, at ammoniakemissionen fra husdyrbruget ikke vil medføre en væsentlig forringelse af miljøet.

## Internationalt beskyttede arter af planter og dyr – bilag IV-arter

Af EF-habitatdirektivets bilag IV fremgår en række dyre- og plantearter (herefter bilag IV-arter), som er strengt beskyttede, uanset om de forekommer indenfor et af de udpegede habitatområder eller på andre lokaliteter. På den baggrund kan der udelukkende gives tilladelse til aktiviteter, som vurderes ikke at have en negativ effekt på artens yngle- eller rasteområde. Jf. Esbjerg kommune er der ikke kendskab til forekomster af bilag IV-arter indenfor 2.000 meter fra anlægget. Der er således ikke grund til at tro, at der vil ske skade på arterne selv eller deres yngle- eller rastesteder.

Ud fra det generelle kendskab til arternes forekomst i Esbjerg Kommune vurderes det, at der kan være odder, snæbel, marsvin, vandflagermus, sydflagermus, pipistrel flagermus, markfirben og spidssnudet frø indenfor lokalområdet. Derudover er der specifikt kendskab i kommunen til forekomster af grøn mosaikguldsmed (ca. 19 km syd for anlægget), grøn kølleguldsmed (ca. 12 km syd for anlægget), strandtudse (ca. 8 km sydvest for anlægget), løgfrø (ca. 10 km syd for anlægget), stor vandsalamander (ca. 11 km sydøst for anlægget) og birkemus (ca. 14 km vest for anlægget).

Vedrørende arterne grøn mosaikguldsmed, grøn kølleguldsmed, birkemus, stor vandsalamander, løgfrø, strandtudse og spidssnudet frø vurderes, ud fra afstanden til de kendte forekomster og jf. gennemgangen vedrørende påvirkning af naturområder fra ammoniakdeposition fra anlæg, at der ikke vil ske væsentlig påvirkning af arternes yngle- og rastesteder ved det ansøgte.

Flagermus benytter ofte hulheder i træer eller huse som opholdssted om dagen og under vinterdvalen. Føden består af insekter som fanges i luften nær vådområder, marker, skove og levende hegn. De enkelte arter af flagermus har forskellige præferencer mht. fødesøgningsområde og sommer- og vinterophold. Der er ingen registreringer af flagermus nær ejendommens anlæg, men det kan ikke udelukkes at én eller flere arter kan raste eller yngle i området omkring anlægget. Det ansøgte vurderes ikke at have en negativ indflydelse på flagermus, da hverken opholdssteder eller fødegrundlag påvirkes ved driften af anlægget.

Især solbeskinnede skrånninger med veldrænet jord og lav vegetation kan være potentielle yngle- eller rasteområder for markfirben. Det ansøgte vurderes ikke at have en negativ effekt på en eventuel bestand af markfirben, da potentielle yngle- og rastesteder ikke bliver påvirket ved etablering og drift af ejendommens anlæg.

Odder er tilknyttet vandløb og søer, hvor de søger føde. Opsplitning af bestande og levesteder, forstyrrelser fra friluftsliv og anlægsarbejder samt ødelæggelse og forringelse af yngle- og rasteområder kan true odderen. Det vurderes jf. vurderingerne i afsnittet om påvirkning af omgivende natur af ammoniak fra anlægget, at det ansøgte, ikke vil give anledning til en væsentlig påvirkning af vandløb og søer i nærheden af ejendommens anlæg herunder evt. raste- og ynglesteder for odder ved Sneum Å.

Arterne snæbel og marsvin er tilknyttet Vadehavet og tilhørende vandløb. Disse arters yngle- og rastesteder kan, grundet deres særlige karakter og udstrækning, ikke forventes at blive påvirket væsentligt af ammoniakemissionen fra husdyrbruget. Det vurderes derfor, at det ansøgte, ikke vil give anledning til væsentlig påvirkning af de omgivende vandløb og marine områder (Vadehavet), som de nævnte arter benytter som raste- og ynglesteder.

Samlet konkluderes det på baggrund af ovenstående vurderinger, at projektet ikke vil beskadige eller ødelægge yngle- og rasteområder for de forekommende bilag IV-dyrearter. Der kendes ikke til forekomster af bilag IV-planterarter som kan påvirkes eller ødelægges af projektet.

Søgning på <http://naturdata.miljoportal.dk/speciesSearch> viser at der ikke er registreret bilag IV-arter i nærheden af ejendommens bygningsanlæg.

### **National beskyttelse af arter af planter og dyr**

Foruden den internationale artsbeskyttelse (bilag IV) er flere andre arter beskyttet af en nationalartsfredning jf. Artsfredningsbekendtgørelsen<sup>7</sup>.

Søgning på <http://naturdata.miljoportal.dk/speciesSearch> viser at der ikke er registreret fredede arter i nærheden af ejendommens bygningsanlæg.

### **Biodiversitet – Den danske Rødliste**

Danmark har jf. Biodiversitetskonventionen forpligtet sig til at standse tabet af biologisk mangfoldighed. Arter, som er forsvundet fra Danmark eller truet af udryddelse er registreret som sådan på Den danske Rødliste.

Søgning på <http://naturdata.miljoportal.dk/speciesSearch> viser at der ikke er registreret truede arter på den danske rødliste i nærheden af ejendommens anlæg.

### **Vurdering**

I forbindelse med nærværende ansøgning fjernes nogle eksisterende staldbygninger og erstattes af en ny kalvestald. Ny malkestald og møddingsplads er tidligere anmeldt og etableres i nærområdet omkring bygningerne. I den forbindelse fjernes et stuehus og diverse havebevoksning tilhørende dette. Der er ikke kendskab til at bygninger eller øvrige udendørsarealer bruges som levesteder af flagermus ol.

Da nybygningerne foretages i området omkring eksisterende bygninger, vil godkendelsen ikke medføre at der ændres på vandhuller, fortidsminder, sten- og jorddiger, eller andre potentielle levesteder for padder eller krybdyr. Der sker med andre ord ikke fysiske ændringer i forbindelse med projektet, der kan være til skade for bilag IV-arter. Derfor vurderes det at driften ikke vil medføre en forøget påvirkning af de nævnte bilag IV- og rødlistearter eller deres levesteder. Det vurderes at husdyrproduktionen kan drives på stedet under hensyntagen til internationalt og nationalt beskyttede arter af planter og dyr, og uden at påvirke den biologiske mangfoldighed negativt.

### **Lugt**

Der udledes lugt fra stalde, husdyrgødningslagre m.m. De primære kilder til lugt fra dyrehold er staldventilationsluft samt håndtering og opbevaring af husdyrgødning. Mange forhold kan influere på lugtemissionen fra stalde. Udover dyretypen og størrelsen af produktionsarealet er det fx staldindretning, strøelse, gødningshåndtering samt hygiejne i stalden.

Der sker omrøring af gylle i staldene dagligt. Gyllen fra bygning 1 skræbes via kanal til gyllebeholderen dagligt.

Der sker afhentning/leverance af husdyrgødning via biogasselskab ca. 12 gange ugentlig. Selskabet afhenter gyllen ved staldene og leverer gyllen retur i gyllebeholderne. Dybstrøelsen afhentes ligeledes af biogasselskabet ugentlig.

Omrøring i gyllebeholderne sker kun forud for udbringning af gylle hovedsageligt om foråret.

Der er naturlig ventilation i staldene.

I husdyrgodkendelsesbekendtgørelsens § 31 er fastsat det landsdækkende beskyttelsesniveau for lugt, der skal anvendes ved vurdering af om der er væsentlige lugtgener i forbindelse med udvidelse af et husdyrbrug.






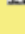

Lugtemissionen er beregnet i Husdyrgodkendelse.dk ud fra oplysningerne om det ansøgte produktionsareal. Geneafstanden er overholdt i forhold til nabo og samlet bebyggelse. Geneafstanden er som udgangspunkt ikke overholdt ift. byzone. Beregningen viser, at det ansøgte projekt ikke medfører:

- At husdyrbrugets samlede lugtemission ikke stiger.
- At det ansøgte projekt ikke medfører at lugtemission fra enkelte staldafsnit øges nærmere byzonen.
- At afstanden til byzonen er mere end 50 % af den beregnede geneafstand.

Der søges således om dispensation jf. § 33 (50% reglen).

Der er ikke fundet kumulation med øvrige husdyrbrug.

#### Samlet resultat af lugtberegning

Bebyggelse	Kumulation	Model	Ukorrigeret geneafstand (m)	Korrigeret geneafstand (m)	Vægtet gennemsnitsafstand (m)	Genekriterie overholdt
 Trehøjevej 5	0	NY	200	160	190,4	Ja
 Trehøjevej 8	0	NY	200	200	298,4	Ja
 Trehøjevej 8 halvtag?	0	NY	200	200	290,6	Ja
 Egedalvej 15	0	NY	615,1	553,6	842	Ja
 Grimstrup By, Grimstrup	0	NY	833,6	791,9	836,8	Ja
 Grimstrup By, Grimstrup nu	0	NY	833,6	791,9	695	Nej
 Roust By, Grimstrup vest	0	NY	833,6	833,6	2307,4	Ja

Tabel 5. Lugtgeneberegning.

**Vurdering**

Lugtgeneregning er overholdt til nabo og samlet bebyggelse. Endvidere viser lugtberegningen at kravene for at søge om dispensation for geneafstanden til byzone er overholdt (50 % reglen), det vil sige at der til byzonen vil være uændret eller mindre lugt. Lovens minimumskrav til afstande til nærmeste beboelser indenfor de tre typer er derved overholdt. Det vurderes derfor, at lugt fra staldene ikke vil give væsentlige gener for omkringboende naboer.

**Øvrige emissioner og genepåvirkninger fra husdyrbruget og det ansøgte.**

De væsentligste miljøforhold for husdyrbrug er støj, lugt, fluer, ammoniakfordampning, godstrafik og udvaskning af kvælstof til vandmiljøet. Nærmeste nabo er beliggende indenfor 300 m, der er derfor foretaget en grundig vurdering af forhold angående støj, lugt, fluer, ammoniakfordampning, godstrafik som kan påvirke de nærliggende beboelser.

I det nedenstående er enkelte forhold uddybet.

**Støv**

Støvgener kan opstå ved håndtering af foder og halm og i særlige tilfælde fra trafik til og fra husdyrbruget.

I forbindelse med indblæsning af foder i tårnsiloer kan der være støv udvikling. I den ansøgte drift er det kun tre af ejendommens siloer der benyttes. Indblæsning i siloerne nord for bygning 7 jf. kort 3 varer ca. ½ time, mens indblæsning i siloen øst for bygning 5 ca. tager 10 min. Siloerne er ikke placeret i umiddelbar nærhed af naboer. Det forventes derfor ikke, at omgivelserne vil opleve støvgener i forbindelse med indblæsningen.

I forbindelse med at der strøs med halm, vil der være en risiko for lidt støvudvikling. Dette vil dog normalt kun mærkes inde i bygningerne.

I forbindelse med transporter vil der i tørre perioder kunne være støvudvikling fra kørsel på grusvej. Dette vil dog hovedsageligt være i området omkring bygningerne. På grund af den nye placering af indkørslen forventes risikoen for støvgener ved Trehøjevej 7 at blive reduceret. I løbet af de næste 5 år er det ønsket at en del af de interne køreveje befæstes, det er dog uafklaret i hvor stor udstrækning dette bliver muligt.

Det vurderes ud fra de aktiviteter som kan medføre støvgener og de interne transportvejes placering i forhold til nabobeboelser, at driften vil kunne foregå, uden at det medfører støvgener for omboende.

**Vurdering**

Generelt vurderes at støvgener fra ejendommen vil være relative få og kortvarige og derfor ikke vil være til væsentlig gene for omkringboende naboer.

**Fluer og skadedyr**

For at bekæmpe skadedyr, som kan være til gene for selve ejendommen, foretages regelmæssig bekæmpelse af fluer, rotter og mus. Det tilstræbes at alle udendørs arealer samt områder omkring foderopbevaring holdes ryddeligt og rent.

Fluer bekæmpes ved hyppig udmugning samt med godkendte fluebekæmpelses-midler i nødvendigt omfang. De til enhver tid gældende retningslinjer for skadedyrsbekæmpelse følges.

Rottebekæmpelse sker pt. via privat firma.

### **Vurdering**

Det vurderes, at med det ansøgte projekt og håndteringen af forekomst af fluer og skadedyr, ikke vil blive en gene for de omkringboende.

### **Til- og frakørsels forhold**

Der er en række adgangsveje til ejendommen. Der er en oversigt over adgangsvejene på nedenstående kort.

De to adgangsveje markeret med rød pil ud til Trehøjevej anvendes hovedsageligt til stuehuset.

Der er tre blå pile mod den private fællesvej Trehøjevej. De to østligste anvendes ved håndtering af husdyrgødning og ved ensilering. Den vestligste anvendes bl.a. ved levering af foder til tårnsiloerne. Mælk afhentes for enden af bygning 1.

Den blå pil ud mod Trehøjevej anvendes ved levering dieselolie, afhentning af døde dyr og håndtering af gylle fra den lille gyllebeholder indtil denne fjernes. I nudriften har denne adgangsvej også været anvendt ved håndtering af dybstrøelse fra møddingspladsen. Da møddingspladsen flyttes, vil disse transportere fremover ophøre fra denne adgangsvej.

Den grønne pil mod Trehøjevej er en anvendt adgangsvej i nudriften. Adgangsvejen er aldrig blevet godkendt af vejmyndigheden. Ansøger ønsker i forbindelse med nærværende miljøgodkendelse adgangsvejen flyttet for at minimere gener for Trehøjevej 7, således den fremover skal være hvor den sorte pil er markeret. Esbjerg kommunen har givet godkendelse til etablering af indkørslen.

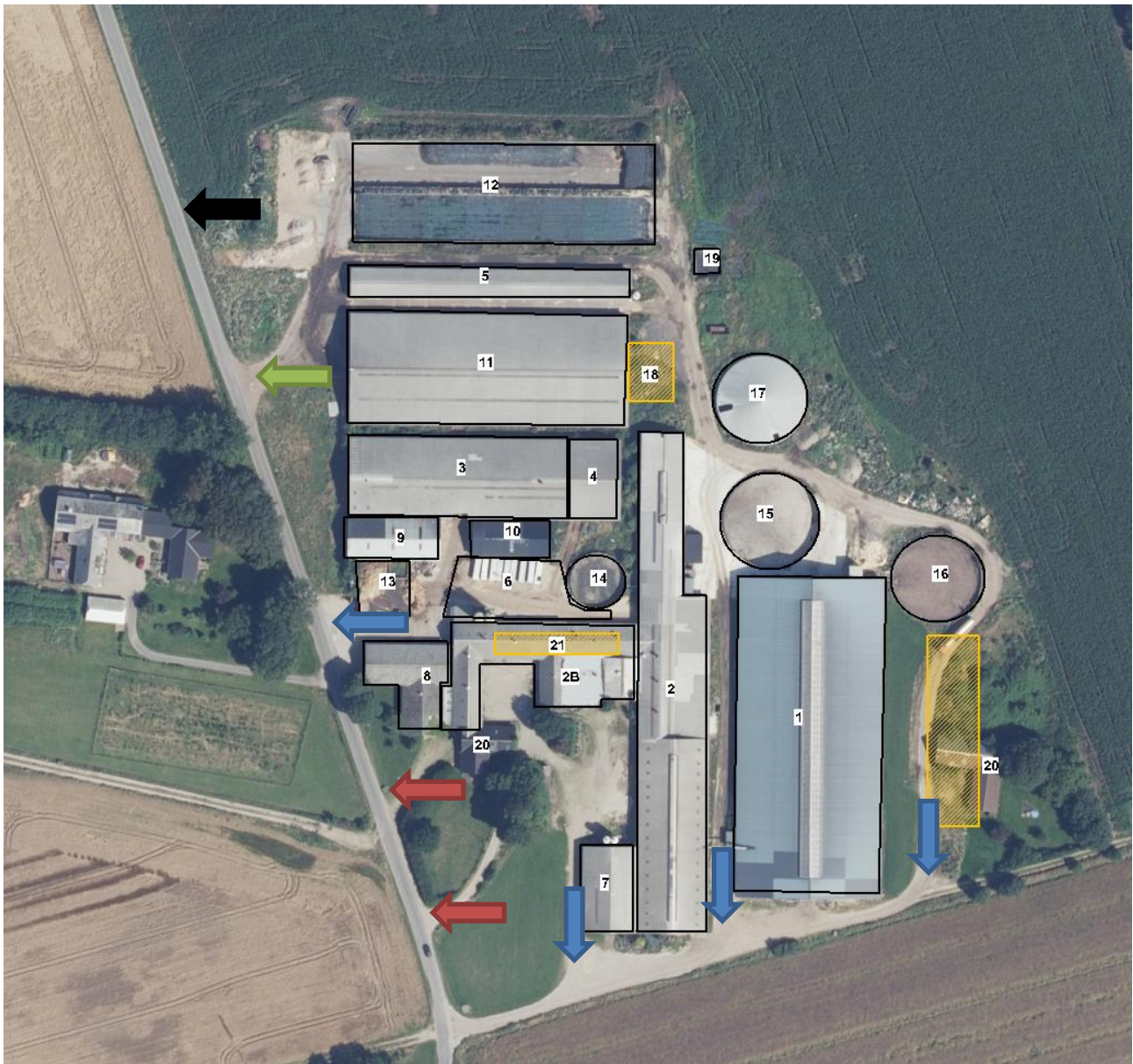
Denne adgangsvej vil blive brugt i forbindelse med ensilering i plansiloer og foderladen samt håndtering af husdyrgødning og generelt som adgangsvej til foderladen.

Det vurderes i forhold til nabobeboelsen på Trehøjevej 7, at flytningen vil medføre færre gener som følge af ud- og indkørsler, da adgangsvejen flyttes længere væk fra Trehøjevej 7.

Da møddingspladsen flyttes og den lille gyllebeholder nedlægges, vil antallet af transportere fra adgangsvejen markeret med blå pil til Trehøjevej også reduceres.

Der etableres en ny intern kørevej øst for malkecentret, som erstatning for eksisterende kørevej. Indkørselsforholdene vil være uændret i forhold til denne vej.

Det vurderes, at der ikke er naboer i umiddelbar nærhed af bedriften, der kan blive generet af væsentlig støj fra til- og frakørsler til ejendommen.


**Figur 6. Til- og frakørselsforhold**

Transporter forekommer i forbindelse med levering af foder, gødning, brændstof og andre forbrugsstoffer. Der sker desuden transporter i forbindelse med afhentning af mælk, gødning til biogas, levende og døde dyr samt intern på bedriften. Endelig er der transporter i forbindelse med udbringning af husdyrgødning samt hjemtransport af afgrøder.

Én transport svarer til både en kørsel til og fra ejendommen.

Type	Antal/år, Nudrift	Antal/år, ansøgt drift	Kommentarer
Indkøbt foder	52	29	Antal transporter i nudrift er estimeret ud fra mgk 2010
Afhentning af mælk	183	183	
Brændstof	12	24	

Husdyrgødning	550	550	
Biogas - gylle	250	416	
Biogas - dybstrøelse	-	208	
- Husdyr til/fra ejendommen	50	5	
Grovfoder	1073	812	Antal transporter i nudrift er estimeret ud fra mgk 2010
Døde dyr	50	52	
Affald	40	40	
Øvrige	100	52	
<b>Samlet antal transporter</b>	<b>2.360</b>	<b>2.371</b>	

**Tabel 6. Antal transporter til og fra ejendommen.**

Nærværende miljøgodkendelse omhandler mindre ændringer på ejendommen.

Samlet set ændrer antallet af transporter sig derfor ikke med undtagelse af flere transporter med husdyrgødning til biogas, og så sker der nogle justeringer på øvrige transporter i forhold til, hvad der har været oplyst i tidligere miljøgodkendelser.

Transporter med grovfoder og udbringning af husdyrgødning er traktortrukne transporter. Langt hovedparten af øvrige transporter er med lastbil.

De fleste transporter er med husdyrgødning og afgrøder. Transporter med husdyrgødning til biogasanlæg sker i dagtimerne. Belastningen af øvrige transporter med husdyrgødning og afgrøder er i en kortere afgrænset periode i forbindelse med sæsonen for gyllekørsel og høst. I højsæsonen kan det være nødvendigt med transporter i weekenden og uden for normal arbejdstid.

Mælketransporterne foregår hver anden dag. Andre transporter foregår normalt i dagtimerne og på hverdage. Afhentning af mælk/levende dyr kan dog ske døgnet rundt i henhold til mejeriets/slagteriets køreplaner.

I forbindelse med høst ensileres der i plansilo og foderlade. Der vil sammenlagt blive ensileret ca. 7-10 dage pr år. I forbindelse med ensilering kan det blive nødvendigt at arbejde udenfor dagtimerne.

### **Vurdering**

Der er redegjort for til- og frakørselsforhold, samt at transporter så vidt muligt foregår i dagtimerne. Det vurderes på baggrund af ovenstående at transporter til og fra ejendommen ikke vil medføre væsentlig negativ påvirkning af nærmiljøet.

### **Rystelser**

Brug af maskiner i landbruget kan i nogle tilfælde give anledning til vibrationsgener. Dette vil typisk være rystelser maskinføreren udsættes for, fremfor rystelser der giver gener for det omgivende miljø. Denne



type rystelser er en arbejdsmiljøfaktor og vurderingen af dette forhold indgår i arbejdspladsvurderingen (APV) og behandles ikke nærmere her.

I forbindelse med transporter kan der muligvis være vibrationer fra køretøjerne. Dette vil dog ikke være i et omfang der overstiger, hvad der almindeligvis må forventes fra kørsler på landets veje. Der er ikke nabobeboelser beliggende umiddelbart op til veje eller indkørsler. Rystelser fra ejendommen eller transporter i forbindelse med driften af denne forventes derfor ikke at give gener for omgivelserne.

## Støj

De væsentligste støjkluder på et kvægbrug er malkeanlægget, foderblanding, gyllepumper, foderleverancer, støj fra transporter, m.v.

Alle staldene er med naturlig ventilation. Inden i bygning 1 og 2 er der horisontale propeller til cirkulationsventilation. Cirkulationsventilationen kører om sommeren når der er over 20°C. Propellerne drives af støjsvag elmotor.

I bygning 1 er der malkebotter som kører døgnet rundt. I forbindelse med nærværende miljøgodkendelse fjernes malkebotter i byg 1 og erstattes af ny malkestald hvor der malkes 2 eller 3 gange dagligt. Vakuumpumpen bliver frekvensstyret og placeres indendørs. Der er således god afskærmning for støjkluden.

I bygning 2 er der et malkeanlæg der bruges til nykælvere. Vakuumpumpen er ikke frekvensstyret, men er placeret inde i bygning 2, der er således god afskærmning for støjkluden. Anlægget kører to gange i døgnet, ca. kl 6 om morgenen og kl 17 om eftermiddagen, sammenlagt max 2 timer dagligt. Driftsleder oplever at man kun hører malkeanlægget inde i bygningen. Der sker ingen ændringer i driften i forbindelse med nærværende miljøgodkendelse.

Der leveres foder i tårnsiloer ca. hver 14. dag. Leveringen sker normalt i dagtimerne. Fodret blæses ind. Indblæsning i tårnsiloerne ved bygning 7 tager ca. ½ time. Indblæsning i silo ved bygning 5 tager ca. 10 min. Driften i forhold til de tre siloer ændrer sig ikke i forbindelse med nærværende miljøgodkendelse. Tårnsiloerne ligger relativt afskærmet af eksisterende bygninger og i en afstand af ca. 150 m fra nærmeste nabobeboelse, som er Trehøjevej 7. Derudover leveres foderet normalt på hverdage i dagtimer, og på den baggrund vurderes indblæsning af foder i tårnsiloerne ikke at medføre væsentlige støjgener ved omboende.

De to eksisterende siloer beliggende nord for bygning 2B benyttes ikke i ansøgt drift, og der vil derfor ikke være støj i forbindelse med drift af disse.

Gylle og dybstrøelse afhentes af biogasselskab ca. 12 gange ugentligt i dagtimerne. Afhentningen sker med lastbil, og afhentningen tager nogle få minutter.

Foderblanding sker dagligt i perioden fra ca. 5 om morgenen til ca. 11 om formiddagen. Enkelte dage kan foderblandingen starte kl. 4. Selve foderblandingen sker ved plansiloen bygning 12 eller i foderladen bygning 11 i intervaller på ca. ½ time. Samlet strækker foderblanding og udfodring sig over ca. 3 timer. I forbindelse med blanding af foder er der kørsel til plansiloen/markstakke for at hente ensilage.

Al foderblanding starter i foderladen. I sommerperioden køres ud i plansiloer, hvor der fyldes ensilage i foderblanderne. Blandetid, hvor der holdes i plansiloen er maks. 10 min. I vinterperioden hentes ensilagen i plansiloen med gummiged, og det hele blandes færdig indendørs.

Hver anden dag blandes et læs med blandetid på 20 min. Hver dag laves tre læs med blandetid på 10-15 min.

Ved ensilering inde i foderladen, bygning 11 vurderes selve bygningen at give tilstrækkelig afskærmning af støjen mod nærmeste nabobeboelse således de vejledende støjgenegrænser kan overholdes ved Trehøjevej 7.

### **Vurdering**

Husdyrbruget ligger i et landbrugsområde. Der sker ikke en ændring i støjkilderne i forhold til den nuværende drift. Ejendommens beliggenhed i relativ tæt afstand på nabo betyder at naboen i perioder vil kunne opleve støj fra husdyrbruget. En del af de støjende aktiviteter ligger i dagtimerne f.eks. levering af foder og afhentning af gylle og vil ikke give gener. I forbindelse med ensilering kan der være behov for arbejde om aftenen og natten hvilket kan give gener. Ensilering foregår imidlertid kun få dage om året, så det vurderes at generne vil blive begrænsede.

Det vurderes, at husdyrbruget på Trehøjevej 10 i betragtning af typer og størrelser af produktionsanlæggene, kan ændres uden at medføre forøgelse af støj og gener i omgivelserne.

### **Forurenings- og genebegrænsende foranstaltninger**

For at minimere risikoen for nedsivning af stoffer til grundvandet samt beskyttelse af det omgivende miljø, er der redegjort for procedure for håndtering af gylle, kemikalier og olie ved uheld på husdyrbruget.

#### Redegørelse for mulige uheld:

Umiddelbare risici for uheld i forbindelse med driften, der kan medføre en øget forurening, vil være: brand, uheld med eller ved gyllebeholdere, herunder f.eks. beskadigelse af gyllebeholdere ved strejf eller påkørsel, eller på anden måde ved lækage eller overløb, der vil medføre udsivning af gylle.

Derudover kan der ske spild af kemi eller olie.

#### Minimering af risiko for uheld

Hvis der sker spild af olie under påfyldning, som ikke umiddelbart kan fjernes ved afgravning eller ved brug af sugemateriale (savsmuld eller lign.), så vil både Alarmcentral (tlf. 112) og Miljøvagt blive kontaktet. Hvis der er mistanke om, at olie eventuelt kan sive ud af tanken, vil tanken blive tømt for olie. Såfremt det drejer sig om en mængde, som ejer ikke selv har mulighed for at fjerne, vil enten brandvæsenet eller en slamsuger, der må tage imod olieaffald, blive kontaktet, så tanken kan blive tømt. Såfremt der er sket spild, der ikke kan fjernes, vil både Miljøvagten og Alarmcentralen (tlf. 112) blive kontaktet.

Maskinstationen står for sprøjtning af markerne, og der er derfor normalt ikke større mængder pesticider på ejendommen.

Ifølge gældende regler skal gyllebeholdere hvert 10. år kontrolleres af en autoriseret kontrollant. Reglerne om beholderkontrol er med til at sikre, at der med faste intervaller foretages en vurdering af

gyllebeholderens styrke og tæthed, for at minimere risikoen for uheld. Ved påkørsel eller strejfen af gyllebeholderne med maskiner eller andet vil eventuelle revner blive tilset med det samme og udbedret straks. Hvis revnen ikke kan udbedres ved egen hjælp, vil beholderproducenten blive kontaktet om assistance.

Gylletankene tømmes med selvlæssende gyllevogne påmonteret sugekran.

Der er hverken søer eller åbne vandløb i nærheden af anlægget på Trehøjevej 10. Nærmeste sø/åbne vandløb ligger i en afstand af ca. 1.000 m fra anlægget.

#### Minimering af gene og forurening ved uheld

Hvis gyllebeholderen skulle springe, vil alarmcentralen på tlf.: 112 blive kontaktet øjeblikkeligt. Ved driftsuheld, hvor der er sket, eller hvor der er fare for at ske en større forurening af omgivelserne, vil alarmcentralen straks blive kontaktet på tlf.: 112. I tilfælde af lækage på gyllebeholderen vil gyllen formodentlig samle sig på marken øst for beholderne. På marken ligger der en brønd til tagvand. Gyllen forsøges stoppet inden den løber i brønden, for eksempel med halmballer eller jord.

Der er udarbejdet en beredskabsplan for ejendommen.

#### **Vurdering**

Det vurderes at der er taget tilstrækkelige forholdsregler i tilfælde af et uheld, ved at der er en procedure for hvad der skal gøres i tilfælde af et uheld og for at minimere risikoen for uheld.

#### **Egenkontrol**

- Brug af sprøjtemidler registreres (Sprøjtejournal)
- Der overvåges ved gyllepumpning
- Der udføres 10-årig beholderkontrol.
- Der føres logbog over gylletanke.
- Kontrol med gødningsmængder, gødningsanvendelse, antal dyr etc. udføres efter gældende lovkrav (gødningsregnskab og husdyrindberetning) og kontrolleres af Landbrugsstyrelsen. Det er et styringsredskab der sikrer, at afgrøderne gødes efter behov, at gødning tilføres markerne når vejret tillader det så næringsstofudledningen til det omgivende miljø minimeres.

#### **Vurdering**

Med ovenstående er der redegjort for, at der er fokus på management og egenkontrol på ejendommen. Ved at registrere og iagttage daglige rutiner og forbrug, kan eventuelle uhensigtsmæssige forhold identificeres og afhjælpes.

Det vurderes samlet set at driften af husdyrbruget på Trehøjevej 10 inkl. egenkontrol og management lever op til lovens krav. Driften af husdyrbruget forventes derfor samlet set ikke at medføre en væsentlig negativ virkning på miljøet

## Væsentlige virkninger fra reststoffer, affaldsproduktionen, samt ved brugen af naturressourcer.

### Grundvand

Husdyrbruget ligger udenfor område for særlig drikkevandsinteresse, boringsnære beskyttelsesområder, nitratfølsomt indvindingsområde og sprøjtemiddelfølsomme indvindingsområde

To vandboringer nær bygningsmassen på husdyrbruget, DGU nr. 122.2125 og DGU nr. 122.2126 er sløjfet for nyligt.

Spildevandsledningerne, herunder tagvand, overfladevand og sanitært spildevand vil i den ansøgte drift være adskilt fra hinanden efter gældende regler, for at undgå en forurening af overflade- og grundvand. I forbindelse med det ansøgte projekt etableres en ny møddingsplads med afløb til gyllebeholder, eksisterende kalveplads fjernes og der etableres en ny plads med nye afløb til gyllesystemet. Endvidere er eksisterende opsamlingsbeholder til vand fra plansilo udskiftet med ny beholder.

### Vurdering

De generelle regler for opbevaring af husdyrgødning og indretning af stalde sikrer at der er minimal risiko for at der sker udslip fra gødningsopbevaringslagre og stalde, som kunne give anledning til forurening af grundvandet. Desuden er der særlige regler for udnyttelse og udbring af husdyrgødning, der sikrer en minimal udvaskning af næringsstoffer til grundvandet.

Fra bygninger med dyr eller husdyrgødning til vandboring er der længere end afstandskravet på 25 m til vandboring.

Ud fra ovenstående vurderes det at den påtænkte driftsændring ikke vil have indvirkning på grundvandet.

### Jordforurening

På Trehøjevej 10 er der kortlagt et areal med jordforurening på vidensniveau 2. Betegnes et areal som kortlagt på vidensniveau V2, er der tilvejebragt et dokumentationsgrundlag, der peger hen på, at jordforureningen er af en sådan art og koncentration, at forureningen kan have skadelig virkning på mennesker og miljø. Områdeklassifikationen omfatter arealer, der i henhold til Jordforureningsloven kan betegnes som lettere forurenede områder.

Kortlægningen passer i størrelse og omtrentlig placering med eksisterende plansilo. Kortet med udpegningen er formodentlig tegnet forkert, da tidligere ejer i forbindelse med etablering af plansiloen har brugt slagger. Slaggeren skal være placeret under plansiloen således, at der ikke er risiko for forurening af det omgivende miljø.

Kørevejen mellem plansiloen og kalvestalden befæstes muligvis hvis det bliver muligt at befæste en større del af kørevejene. Da slaggeren skal være placeret under plansiloen, bør der ikke være problemer i forbindelse med etableringen af kørevejen.

### Vurdering

Ud fra ovenstående vurderes det ikke at den påtænkte driftsændring vil have indvirkning på grundvandet.

**Reststoffer** (olie, rengøringsmidler, kemikalier, medicin m.m.)

Opbevaring af reststoffer skal ske på en forsvarlig måde, så der ikke er risiko for afløb til jord, kloak, overfladevand eller grundvand.

**Olie**

På ejendommen anvendes der olie, i form af diesel- og smøreolie. Dieselolie anvendes til landbrugsmaskinerne i forbindelse med markarbejdet, fodring mv. Dieselolien opbevares i maskinhuset i en overjordisk tank på 5.900 l. Dieseltanken er placeret på fast bund uden afløb. Spildolie opbevares i 200 liter tromler i maskinhuset, de er ligeledes placeret på fast bund uden afløb. Olieaffald afleveres på den kommunale modtagestation eller afhentes af godkendt firma.

**Kemikalier og pesticider**

På ejendommen anvendes der kemikalier hovedsagligt i form af pesticider og rengøringsmidler. Rengøringsmidler anvendes til rengøring af malkeanlægget og opbevares i bygning 19 og i bygning 7.

Maskinstationen står for sprøjtearbejdet, der opbevares derfor normalt ikke større mængder pesticider på ejendommen.

Nødvendige rengøringsmidler/pesticider/kemikalier bruges op i ejendommens drift, hvorved der normalt ikke er kemikalieaffald til bortskaffelse. Hvis reglerne ændres så et kemikalie, der tidligere har været benyttet på ejendommen, bliver ulovligt at bruge, bortskaffes eventuelle rester hurtigst muligt til Kommunal Modtagestation.

**Medicin**

Dyrlægen udskriver den nødvendige medicin. Medicinen opbevares i stalden, bygning 1. Eventuelle medicinrester returneres til dyrlæge eller apotek. Det er dog sjældent at det sker, da alt det indkøbte opbruges. Skarpe og spidse genstande opbevares i lukket beholder i stalden, og afleveres til dyrlæge eller på kommunal genbrugsstation.

**Vurdering**

Det vurderes at reststoffer opbevares og håndteres miljømæssigt forsvarligt på ejendommen.

**Affald**

Husdyrbruget er omfattet af kommunens til enhver tid gældende Regulativ for Erhvervsaffald, og er dermed forpligtet til at kildesortere og bortskaffe alt erhvervsaffald i henhold til denne og den til enhver tid gældende Affaldsbekendtgørelse.

I den daglige drift vil der være en række affaldsprodukter til bortskaffelse via kommunale ordninger og modtagestationer. Affaldet tilstræbes opbevaret og bortskaffet i overensstemmelse med affaldsregulativene for Esbjerg Kommune.

Dagrenovation samt pap og papir fra bedriften fyldes i affaldscontainer. Affaldscontaineren tømmes hver 14. dag via den kommunale ordning.

Forbrændingsegnet affald fra produktionen opbevares i container i foderladen og afhentes pt. af Marius Pedersen.

Ikke forbrændingseget affald (f.eks. eternit, glaserede fliser og tegl, imprægneret træ o.l.). Normalt forefindes der ikke "ikke forbrændingseget affald" på ejendommen, men i tilfælde af den type affald opstår, så bortskaffes det til kommunal genbrugsplads. Eventuelt jernaffald bortskaffes til skrothandler.

Øvrigt farligt affald som f.eks. lysstofrør, el-spærepærer, oliefiltere, batterier eller spraydåser indsamles i servicecenter/værksted. Brugte batterier tages ofte med retur af leverandør. Andet leveres til kommunal modtagestation.

### **Vurdering**

Affald opbevares og bortskaffes i overensstemmelse med gældende lovgivning og affaldsdirektiver, og det vurderes ikke at håndteringen heraf kan medføre risiko for forurening af miljøet.

### **Døde dyr**

Døde dyr opbevares overdækket af et kadaverdækket på tidligere møddingsplads jf. kort 3. Pladsen afskærmes mod Trehøjevej med beplantning eller hegn således at placeringen af afhentningsstedet ligger ugeneret i forhold til nabobeboelser og forbipasserende. Døde dyr tilmeldes til afhentning af DAKA senest 24 timer efter dødsfaldet er konstateret.

### **Vurdering**

Det vurderes, at husdyrbruget efterlever Bekendtgørelse nr. 558 af 01/06/2011 om opbevaring m.m. af døde produktionsdyr.

### **Vand**

Vandforbruget på bedriften anvendes primært til drikkevand og rengøring herunder malkeanlæg. Der forventes ikke en stigning i vandforbruget som følge af ændringen, da der forventes at blive lidt færre køer og flere opdræt end i den nuværende drift.

Der anvendes vand fra egen boring til produktionen. Forbruget af vand indberettes årligt, således det er muligt at følge udviklingen, og om forbruget kan rummes inden for den eksisterende vandindvindingsstilladelse.

Til kvæget anvendes drikkekar, som er udformet og placeret så unødvendigt vandspild undgås. Lækager identificeres, stoppes og repareres hurtigst muligt.

### **Vurdering**

Der er fokus på at minimere vandforbruget, både i forbindelse med daglig drift men også ved udskiftning af teknikker der forbruger vand. Det vurderes derved at brugen af naturressourcer sker på en forsvarlig måde.

### **Energi**

På ejendommen anvendes der energi i form af el og dieselolie. Elforbruget anvendes hovedsagligt til malkning, køling af mælk, gyllepumpning, belysning og cirkulationsventilation.

Af energibesparende teknikker kan nævnes, at der er naturlig ventilation i staldene, hvilket minimerer energiforbruget. Der er installeret varmegenvinding i forbindelse med mælkenedkøling. Varmen anvendes bl.a. til opvarmning af køernes drikkevand og brugsvandet. Ny udendørs belysning har bevægelsescensor.

### Vurdering

Der er fokus på at minimere energiforbruget både i forbindelse med daglig drift men også ved udskiftning af teknikker, der forbruger energi. Det vurderes derved, at brugen af naturressourcen sker på en forsvarlig måde, og driften af husdyrbruget forventes ikke at medføre væsentlige følgevirkninger for miljøet på baggrund heraf.

### Klima

Klimapåvirkninger søges begrænset ved at holde fokus på energiforbrug og transporter så CO<sub>2</sub>-belastningen minimeres så vidt muligt. Dette er beskrevet i foregående afsnit vedr. "Energi" med diverse tiltag.

Denne ejendom bidrager til klimaindsatsen med bl.a. følgende tiltag:

- Overdækning af gyllebeholder, reducerer metanudledningen, pga. at der skabes et bedre miljø for visse mikroorganismer, som er drivhusgasreducerende.
- Husdyrgødning afsættes til biogas hvor det bidrager til produktion af elektricitet og varme. Afgasning af husdyrgødning reducerer jf. energistyrelsen udledningen af drivhusgasser fra ejendommens husdyrhold og er medvirkende til at nedsætte udledningen af CO<sub>2</sub> fra afbrænding af fossil energi ved at erstatte naturgas. Gødskningen med biogasgylle har en lavere lattergas emission end fra rågylle.
- Vakuumpumpen er frekvensstyrret. Dette tiltag er med til at reducere energiforbruget og derved også CO<sub>2</sub> emissionen.



Det vurderes ud fra ovenstående beskrivelser at klimapåvirkningen søges begrænset.

### BAT (ammoniak)

I lovgivningen er der faste krav hertil, som sikrer at husdyrbrug vælger et staldsystem eller en teknologi blandt de bedste tilgængelige, for at begrænse ammoniakudledningen fra husdyrbruget.

De BAT-krav, der stilles til husdyrbrugene, bidrager til, at målet for fald i ammoniakemissionen i DK nås og at den sundhedspåvirkning ammoniak afstedkommer dermed imødegås. Når ammoniakudledningen begrænses, bidrager det også til en generel bedre beskyttelse af ammoniakfølsom natur, da baggrundsbelastninger hertil begrænses.

Projektets BAT-emissionsniveau er beregnet i Husdyrgodkendelse.dk. BAT-emissionskravet er overholdt.

Samlet BAT beregning  			
	Stalde	Lagre	Total
Samlet BAT krav (kg NH <sub>3</sub> -N /år)	7328	1003	8331
Faktisk emission (kg NH <sub>3</sub> -N /år)	7328	1003	8331
Forskel (kg NH <sub>3</sub> -N /år)	-	-	0
Vejledende BAT Overholdt?	-	-	Ja

**Tabel. 7 BAT-beregning**

BAT-niveauet er fastsat som eksisterende stald niveau undtagen i bygning 21 som er ny stald. I nuværende miljøgodkendelse er der vilkår om skraber på spalterne. Skraber på spalterne ved kvæg indgår efter nyeste viden ikke på teknologilisten, da den ikke har en effekt på ammoniakemissionen og er derfor ikke indsat.



BAT krav opnåelig ved anvendelse af BAT for nye og eksisterende stalde ? ⓘ				
Staldnavn	Navn på dyretype og staldsystem eller flexgruppe	Forudsætning for BAT-beregning	BAT krav ved ny stald (kg NH <sub>3</sub> -N / (m <sup>2</sup> · år))	BAT krav ved eksisterende stald (kg NH <sub>3</sub> -N / (m <sup>2</sup> · år)) <sup>C</sup>
Bygning 7	Alle kvæg; Sengestald med spalter (bagskyl eller ringkanal) <sup>a</sup>	Eksisterende staldafsnit, BAT-krav fastsat i tidligere afgørelse	0,89	1,16
Bygning 6, Kalvehytter LKN sagt ok	Alle kvæg, Heste, Får og Geder; Dybstrøelse <sup>a</sup>	Eksisterende staldafsnit, BAT-krav fastsat i tidligere afgørelse	0,84	0,84
Bygning 1	Alle kvæg; Sengestald med spalter (bagskyl eller ringkanal) <sup>a</sup>	Eksisterende staldafsnit	0,89	1,16
Bygning 1	Alle kvæg; Fast drænet gulv med skraber og ajlefløb <sup>a</sup>	Eksisterende staldafsnit	0,89	0,89
Bygning 1	Alle kvæg, Heste, Får og Geder; Dybstrøelse <sup>a</sup>	Eksisterende staldafsnit	0,84	0,84
Bygning 5. kalvestald	Alle kvæg, Heste, Får og Geder; Dybstrøelse <sup>a</sup>	Eksisterende staldafsnit	0,84	0,84
Byg 2	Alle kvæg, Heste, Får og Geder; Dybstrøelse <sup>a</sup>	Eksisterende staldafsnit, BAT-krav fastsat i tidligere afgørelse	0,84	0,84
Byg 2	Alle kvæg; Sengestald med spalter (bagskyl eller ringkanal) <sup>a</sup>	Eksisterende staldafsnit, BAT-krav fastsat i tidligere afgørelse	0,89	1,16
Byg 21 Ny kalvestald	Alle kvæg, Heste, Får og Geder; Dybstrøelse <sup>a</sup>	Nyt (inkl. renoveret) staldafsnit	0,84	0,84
Malkestald	Alle kvæg, Heste, Får og Geder; Dybstrøelse <sup>a</sup>	Nyt (inkl. renoveret) staldafsnit	0,84	0,84

Ammoniaktab pr. produktion opnåelig ved anvendelse af BAT <span style="color: blue;">?</span> <span style="color: green;">i</span>					
	Produktion	BAT krav Areal (m <sup>2</sup> ) (kg NH <sub>3</sub> -N / (m <sup>2</sup> · år))		Korrektionsfaktor for udegående	Vejl. sum (kg NH <sub>3</sub> -N / år)
Rediger	(#356824) Flexgruppe: Alle kvæg; Sengestald med spalter (bagskyl eller ringkanal)	238	1,16	1	276
Rediger	(#356833) Flexgruppe: Alle kvæg, Heste, Får og Geder; Dybstrøelse	191	0,84	1	160
Rediger	(#350187) Flexgruppe: Alle kvæg; Sengestald med spalter (bagskyl eller ringkanal)	780	1,16	1	905
Rediger	(#350188) Flexgruppe: Alle kvæg; Fast drænet gulv med skraber og ajleafløb	2858	0,89	1	2544
Rediger	(#350189) Flexgruppe: Alle kvæg, Heste, Får og Geder; Dybstrøelse	160	0,84	1	134
Rediger	(#350196) Flexgruppe: Alle kvæg, Heste, Får og Geder; Dybstrøelse	730	0,84	1	613
Rediger	(#356831) Flexgruppe: Alle kvæg, Heste, Får og Geder; Dybstrøelse	527	0,84	1	443
Rediger	(#356832) Flexgruppe: Alle kvæg; Sengestald med spalter (bagskyl eller ringkanal)	1399	1,16	1	1623
Rediger	(#356953) Flexgruppe: Alle kvæg, Heste, Får og Geder; Dybstrøelse	299	0,84	1	251
Rediger	(#411304) Flexgruppe: Alle kvæg, Heste, Får og Geder; Dybstrøelse	451	0,84	1	379

**Tabel 8. Forudsætninger for BAT-beregning**

BAT-niveauet er opnået ved at, der er anvendt:

- Staldsystemerne på ejendommen er dels senge stald med spalter og dels senge stald med fast drænet gulv herudover er der arealer med dybstrøelse.

Der er ikke foretaget en vurdering af fravalg, da BAT-emissionskravet er overholdt.

### Eventuelle grænseoverskridende virkninger

Ifølge IE-direktivet har et anlæg grænseoverskridende virkning, hvis anlægget kan få en betydelig negativ indvirkning på miljøet i en anden EU-medlemsstat.

### **Vurdering**

Alene på grund af afstanden vurderes det i den konkrete sag, at det ansøgte ikke vil give anledning til væsentlige virkninger på miljøet i andre EU-medlemsstater.

## **Foranstaltninger for at undgå, forebygge eller begrænse det ansøgte virkning på miljøet**

I dette afsnit er der nævnt de væsentligste foranstaltninger for at begrænse det ansøgte projekts virkninger på miljøet. I alle de foregående afsnit, vil man kunne læse yderligere om de anvendte foranstaltninger og vurderingerne heraf.

- Den nordligste del af anlægget er beliggende indenfor et område med større sammenhængende landskab. Ny møddingsplads, kalvestald og malkecenter er dog beliggende udenfor udpegningen. Ejendommen ligger umiddelbart øst for en udpegning af bevaringsværdigt landskab, som ligger vest for Trehøjevej og nord for kulturhistoriske bevaringsværdier og værdifuldt kulturmiljø. De nye bygninger vil ikke påvirke de nærliggende landskabsudpegninger negativt.
- Staldsystemerne i de eksisterende stalde og ny stald, er dels sengestald med spalter, sengestald med fast drænet gulv og dybstrøelse. Gyllebeholder nr. 17 har teltoverdækning. Der er flydelag på de øvrige gylletankene, hvilket minimerer ammoniakfordampningen fra lagrene.
- Der udarbejdes mark-/gødningsplan for ejendommens jordtilliggende, hvorved fosfor- og nitratudvaskning minimeres.
- Husdyrbruget ligger udenfor områder med særlig drikke vandsinteresse. Der bruges vand fra egen boring. Der etableres en ny møddingsplads med afløb til gyllebeholder, som erstatning for ældre møddingsplads.
- Olietanke står indendørs på fast gulv uden afløb, derved er der ikke er risiko for afløb til jord, kloak, overfladevand eller grundvand.
- Der foretages forskellige egenkontroller bl.a. logbog over gylletanke, sprøjtejournal og mark og gødningsplaner.

## **Befolkningen og menneskers sundhed**

Højt ammoniakindhold i luften kan være sundhedsskadeligt for mennesker. Der er via lovgivningen indført en begrænsning på ammoniakemissionen for husdyrbrug i form af krav om miljøvenlig teknologi (BAT). BAT kravet er medvirkende til at de overordnede mål om begrænsning af ammoniakindhold i luften overholdes. På Trehøjevej 10 overholdes lovgivningens krav til BAT, hvorved ammoniakindholdet i luften begrænses.

Risikoen ved MRSA eller antibiotikaresistens håndteres af generelle veterinærregler i fødevarestyrelsens regi. Der er ikke særlige forhold ved beliggenheden af Trehøjevej 10 som betyder at der skal udvises særlig forsigtighed. Særlige forhold kunne f.eks. være beliggenhed i umiddelbar nærhed til sygehus/institutioner ol.

Der er i tidligere afsnit gjort rede for at der ikke forventes væsentlige gener for omgivelserne med støv, støj eller lugt mv.

**Vurdering**

Ud fra ovenstående vurderes det at husdyrbruget på Trehøjevej 10 kan drives på stedet uden at påvirke menneskers sundhed negativt.

**Alternative løsninger**

Den ansøgte løsning er valgt, idet den giver den optimale løsning indenfor de eksisterende fysiske og økonomiske rammer samtidig med at problematiske forhold i eksisterende bygninger og afløbsforhold løses. Ny malkestald bevirker, at eksisterende ældre malkebotter kan udskiftes. Eksisterende plads til kalvehytter og møddingsplads tages ud af drift og erstattes af nye pladser med nye afløbsforhold.

De stalde, som tages ud af drift er imidlertid af ældre dato og lavloftede. Ved etablering af ny kalvestald vurderes, at den samlede dyrevelfærd at blive forbedret.

Udover den valgte løsning er det overvejet at bibeholde eksisterende møddings-plads. Denne løsning er fra-valgt da det vurderes at nærliggende nabo og færdsel på Trehøjevej vil kunne føle sig generet af møddings-pladsen med den nuværende placering.

Den valgte løsning vurderes med hensyn til gener fra husdyrbruget, at tilgodese både naboer og den nærliggende byzone.

**Vurdering**

Ud fra de alternativer der er beskrevet, vurderes det at det valgte projekt tager hensyn til omgivelserne (naboer m.m.), miljøet og husdyrbruget.

**Samspillet mellem faktorerne jf. § 4 stk. 6 nr. 5.**

Ifølge bekendtgørelse om godkendelse og tilladelse m.v. af husdyrbrug skal der vurderes om der er kumulative effekter som følge af et samspil mellem to, flere eller alle faktorerne:

1. Befolkningen og menneskers sundhed.
2. Biologisk mangfoldighed med særlig vægt på kategori 1- og 2-natur, samt bilag IV-arter.
3. Jordarealer, jordbund, vand, luft og klima.
4. Materielle goder, kulturarv og landskabet.

**Vurdering**

Det vurderes ud fra beskrivelser og vurderinger i miljøkonsekvensrapporten, at den kumulative effekt mellem punkt 1-4 ikke vil have væsentlige direkte eller indirekte virkning på omgivelserne.

**Samlet vurdering af miljøkonsekvensrapporten**

Denne ansøgning er udarbejdet efter Husdyrloven og det vurderes ud fra ovenstående beskrivelser og vurderinger, at det ansøgte væsentlige direkte og indirekte virkninger ikke vil have en negativ påvirkning på følgende punkter:

5. Befolkningen og menneskers sundhed.
6. Biologisk mangfoldighed med særlig vægt på kategori 1- og 2-natur, samt bilag IV-arter.
7. Jordarealer, jordbund, vand, luft og klima.
8. Materielle goder, kulturarv og landskabet.
9. Samspejlet mellem to, flere eller alle faktorer efter 1-4.
10. Sårbarhed i forhold til risici for større ulykker eller katastrofer som følge af ovennævnte faktorer 1-5.