

Miljøgodkendelse

**Godkendelse i henhold til Miljøbeskyttelseslovens § 33 af Aabenraa Havn,
Mellemvej 25, 6200 Aabenraa
Matr.nr. 3393a Aabenraa**



**Aabenraa Kommune
Kultur, Miljø & Erhverv
Team Miljø
Skelbækvej 2
6200 Aabenraa
Tlf. 73767676**

Miljøgodkendelse af listevirksomhed:

Miljøgodkendelse til omlastning og oplagring af ikke-farligt metalaffald. Miljøgodkendelsen gives i henhold til kap. 5 i Miljøbeskyttelsesloven¹.

Afgørelse om VVM:

Screeningsafgørelse for det ansøgte projekt er vedlagt (bilag 1) og meddeles i henhold til VVM-lovens² § 21.

Godkendelsen/afgørelsen omfatter:

Godkendelse til omlastning og oplagring af ikke-farligt metalaffald.

Godkendt:

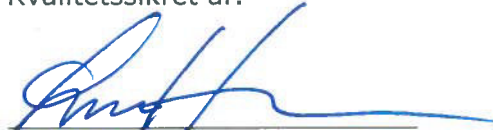
Denne miljøgodkendelse er meddelt den 4. marts 2019.

Udarbejdet af:



Sandra Ravnsbæk Holm
Biolog

Kvalitetssikret af:



Lene Lyster Hansen
Civilingeniør

Sagsnr.: 18/35367

Annonceret: 4. marts 2019

Klagefristen udløber: 1. april 2019

Søgsmålsfristen udløber: 4. september 2019

¹ Miljø- og Fødevareministeriets lovbekendtgørelse nr. 1121 af 3. september 2018 om miljøbeskyttelse.

² Miljø- og Fødevareministeriets lovbekendtgørelse nr. 1225 af 25. oktober 2018 om miljøvurdering af planer og programmer og af konkrete projekter (VVM).

Indhold

Stamoplysninger omkring virksomheden	5
Resume og grundlag for afgørelse	6
Del 1: Sagens lovgrundlag og baggrund	7
Tidligere meddelte miljøgodkendelser	7
Tilsynsmyndighed	8
Retsbeskyttelse	8
VVM-reglerne	8
Del 2: Kommunens afgørelse	9
Vilkår for afgørelsen	9
Generelt	9
Indretning og drift	9
Luftforurening	10
Støj	10
Jord, grundvand og overfladevand	11
Oplag og håndtering af råvarer og affald	11
Egenkontrol og driftsjournal	12
Sikkerhedsforanstaltninger, herunder driftsforstyrrelser og uheld	12
Del 3: Miljøteknisk beskrivelse og vurdering	13
Baggrund	13
Planlægning og placering	13
Indretning og drift	14
Luftforurening	14
Støj	15
Spildevand	15
Jord, grundvand og overfladevand	15
Oplag og håndtering af råvarer og affald	15
Egenkontrol og driftsjournal	16
Bedste tilgængelige teknik (BAT)	16
Ophør af virksomhed	16
Risikovurdering i forhold til Habitatdirektivet	16
Afgørelse om VVM	17

Del 4: Samlet vurdering og udtalelser	18
Samlet vurdering	18
Partshøring	18
Del 5: Klagevejledning.....	19
Bilag	20

Stamoplysninger omkring virksomheden

Navn	Aabenraa Havn
Adresse	Mellemvej 25 6200 Aabenraa
Telefonnummer	74 62 25 14
Matr.nr.	3393a Aabenraa
Cvr.nr. P.nr.	24393968 1003327675
Ejes og drives af	Aabenraa Havn 74 62 25 14 info@aabenraahavn.dk
Kontaktperson	Havnedirektør Henrik Thykjær henrik@aabenraahavn.dk
Bygninger og grund ejes af	Aabenraa Havn 74 62 25 14 info@aabenraahavn.dk
Listepunkt ifølge Miljø- og Fødevareministeriets bekendtgørelse nr. 1317 af 20. november 2018 (Godkendelsesbekendtgørelsen)	<p><i>Hovedaktivitet:</i> -</p> <p><i>Biaktivitet:</i> K212: Anlæg for midlertidig oplagring af ikke-farligt affald eller affald af elektrisk og elektronisk udstyr forud for nyttiggørelse eller bortskaffelse med en kapacitet for tilførsel af affald på 30 tons om dagen eller med mere end 4 containere med et samlet volumen på mindst 30 m³, bortset fra anlæg omfattet af listepunkt 5.5 på bilag 1 eller listepunkt K 211.</p> <p>Rekonditionering, herunder omlastning, omemballering eller sortering af ikke-farligt affald eller affald af elektrisk og elektronisk udstyr forud for nyttiggørelse eller bortskaffelse med en kapacitet for tilførsel af affald på 30 tons om dagen eller med mere end 4 containere med et samlet volumen på mindst 30 m³, bortset fra anlæg omfattet af listepunkt 5.1 d i bilag 1 eller listepunkt K 211.</p>

Tabel 1: Stamoplysninger

Resume og grundlag for afgørelse

Aabenraa Havn er en kommunalt selvstyrehavn beliggende midt i Aabenraa by. Havnens hovedaktivitet er omlastning af bulk gods. I 2017 godkendte Aabenraa Kommune biaktiviteten omlastning af lettere forurenede og forurenede jord på virksomhedens renoverede kaj anlæg, Nyhavn.

Aabenraa Havn har nu søgt om godkendelse til at oplagre og omlaste metalskrot på Nyhavn. Selve aktiviteten kan forestås af en ekstern virksomhed.

Den ansøgte aktivitet er godkendelsespligtig, og hører under listepunkt K212: "Anlæg for midlertidig oplagring af ikke-farligt affald eller affald af elektrisk og elektronisk udstyr forud for nyttiggørelse eller bortskaffelse med en kapacitet for tilførsel af affald på 30 tons om dagen eller med mere end 4 containere med et samlet volumen på mindst 30 m³, bortset fra anlæg omfattet af listepunkt 5.5 på bilag 1 eller listepunkt K 211.

Rekonditionering, herunder omlastning, omemballering eller sortering af ikke-farligt affald eller affald af elektrisk og elektronisk udstyr forud for nyttiggørelse eller bortskaffelse med en kapacitet for tilførsel af affald på 30 tons om dagen eller med mere end 4 containere med et samlet volumen på mindst 30 m³, bortset fra anlæg omfattet af listepunkt 5.1 d i bilag 1 eller listepunkt K 211".

Aabenraa Kommune vurderer, at virksomheden er indrettet og kan drives uden at give anledning til forurening og gener af betydning, når vilkårene i denne godkendelse overholdes.

Aabenraa Kommunes vurdering af virksomhedens påvirkning af det eksterne miljø, er nærmere beskrevet i afsnittet Miljøteknisk vurdering.

Del 1: Sagens lovgrundlag og baggrund

På grundlag af oplysningerne i virksomhedens ansøgning om miljøgodkendelse af 1. oktober 2018 og supplerende oplysninger af 12. november 2018, meddeles hermed miljøgodkendelse af virksomheden Aabenraa Havn, Mellemevej 25, 6200 Aabenraa.

Godkendelsen omhandler godkendelse af omlastning og oplagring af metalaffald, og omfatter de miljømæssige forhold, der er defineret i Miljøbeskyttelseslovens kapitel 5, § 33, og i godkendelsesbekendtgørelsen³, det vil sige forhold af betydning for det ydre miljø.

Det er en forudsætning for godkendelsen, at de vilkår, der er anført i godkendelsens Del 2, overholdes fra starten af driften – herunder i indkøringsperioden.

Hvis indretning eller drift ønskes ændret i forhold til det godkendte, skal dette i god tid forinden meddeles godkendelses- og tilsynsmyndigheden. Godkendelsesmyndigheden tager stilling til, om ændringen er godkendelsespligtig.

Det er ansøgte er vurderet at være en biaktivitet omfattet af godkendelsesbekendtgørelsens listepunkt K 212:

”Anlæg for midlertidig oplagring af ikke-farligt affald eller affald af elektrisk og elektronisk udstyr forud for nyttiggørelse eller bortskaffelse med en kapacitet for tilførsel af affald på 30 tons om dagen eller med mere end 4 containere med et samlet volumen på mindst 30 m³, bortset fra anlæg omfattet af listepunkt 5.5 på bilag 1 eller listepunkt K 211.

Rekonditionering, herunder omlastning, omemballering eller sortering af ikke-farligt affald eller affald af elektrisk og elektronisk udstyr forud for nyttiggørelse eller bortskaffelse med en kapacitet for tilførsel af affald på 30 tons om dagen eller med mere end 4 containere med et samlet volumen på mindst 30 m³, bortset fra anlæg omfattet af listepunkt 5.1 d i bilag 1 eller listepunkt K 211”.

Virksomheden har, udover det ansøgte, en gældende miljøgodkendelse til biaktiviteten omlastning af lettere forurenede og forurenede jord (listepunkt K 212 og K 203).

Der er for den ansøgte aktivitet, listepunkt K212 udarbejdet standardvilkår, jf. standardvilkårsbekendtgørelsens⁴ afsnit 21. Der er, i det omfang det er relevant, benyttet standardvilkår til udarbejdelse af godkendelsen.

Begrundelse og vurdering for vilkår fremgår af Del 3. Ud over de vilkår, der er fastsat i denne godkendelse skal virksomheden overholde de vilkår, som er meddelt i tidligere miljøgodkendelser.

Tidligere meddelte miljøgodkendelser

På ejendommen er tidligere meddelt følgende miljøgodkendelser m. v.:

17. juni 1996 Godkendelse i henhold til miljøbeskyttelseslovens kap. 5 §§ 33 og 34, stk. 2 til etablering og opfyldning af kystnært depot for havnesediment. Aabenraa Havn, havnebassinet Nyhavns østlige side, umatrikuleret areal, Aabenraa Kommune.

22. august 2001 §19 tilladelse til anvendelse af havnesediment fra Aabenraa Havn som

³ Miljø- og Fødevarerministeriets bekendtgørelse nr. 1317 af 20. november 2018 om godkendelse af listevirksomhed

⁴ Miljø- og Fødevarerministeriets bekendtgørelse nr. 1474 af 12. december 2017 om standardvilkår i godkendelse af listevirksomhed

del af fyldmateriale ved anlægsarbejder ved Sønderstrand i Aabenraa.

18. april 2016 Tilladelse til udledning af overfladevand fra adressen Mellemvej 25, 6200 Aabenraa, matr. nr. 3393, Aabenra - Nyhavn

29. september 2016 Tilladelse til udledning af overfladevand på matr. nr. 3393 - Sydhavn

26. september 2017 Miljøgodkendelse til omlastning af forurennet jord, i henhold til miljøbeskyttelseslovens § 33 af Aabenraa Havn, Mellemvej 25, 6200 Aabenraa, Matr.nr. 3393 Aabenraa, Aabenraa Kommune

Tilsynsmyndighed

Aabenraa Kommune er tilsynsmyndighed for virksomheden.

Retsbeskyttelse

Retsbeskyttelsesperioden for miljøgodkendelsen udløber 8 år efter godkendelsen er meddelt. Hvis miljøgodkendelsen påklages, udløber den 8 år efter den endelige afgørelse.

VVM-reglerne

Virksomhedens aktiviteter er omfattet af VVM-loven. Aabenraa Kommunes vurdering og screeningsafgørelse vedrørende VVM findes i Del 3 og Bilag 1.

Del 2: Kommunens afgørelse

Aabenraa Kommune meddeler miljøgodkendelse efter Miljøbeskyttelseslovens § 33 til oplagring og omlastning af metalskrot på nedenstående vilkår.

Standardvilkår er markeret med (SX), hvor X henviser til vilkårsnummeret i standardvilkårsbekendtgørelsen.

Vilkår for afgørelsen

Generelt

1. Et eksemplar af godkendelsen skal til enhver tid være tilgængeligt på virksomheden. Driftspersonalet, herunder den udførende virksomhed, skal være orienteret om godkendelsens indhold.
2. Godkendelsen bortfalder, hvis driften ikke er startet inden 2 år fra godkendelsens dato.
3. Godkendelsen bortfalder, hvis den ikke har været udnyttet i 3 på hinanden følgende år.
4. Virksomheden skal indrettes og drives i overensstemmelse med det, der er oplyst i ansøgningen, med mindre det er ændret i afgørelsen.
5. Tilsynsmyndigheden skal straks orienteres om følgende forhold:
 - Ejerskifte af virksomhed og/eller ejendom
 - Hel eller delvis udskiftning af driftsherre
 - Indstilling af driften for en længere periode

Orienteringen skal være skriftlig og fremsendes, før ændringen indtræder.

6. Ved driftsophør skal virksomheden træffe de nødvendige foranstaltninger for at undgå forureningsfare og for at efterlade stedet i tilfredsstillende tilstand. En redegørelse for disse foranstaltninger skal fremsendes til tilsynsmyndigheden senest 3 måneder, før driften ophører. (S1)
7. Hvor der i vilkårene anvendes betegnelsen »befæstet areal« menes en fast belægning, der giver mulighed for opsamling af spild og kontrolleret afledning af nedbør. Hvor der i vilkårene anvendes betegnelsen »tæt belægning« menes en fast belægning, der i løbet af påvirkningstiden er uigennemtrængelig for de forurenende stoffer, der håndteres på arealet. (S2)

Indretning og drift

8. Virksomheden skal udarbejde en driftsinstruks, der beskriver, hvordan personalet skal foretage for nøden modtagekontrol, og hvordan de skal forholde sig i tilfælde af driftsforstyrrelser og uheld. Driftsinstruksen skal altid være tilgængelig for og kendt af personalet. (S3).

9. Virksomheden må oplagre og omlaste de i Tabel 2 nævnte affaldsfraktioner i de angivne mængder. (S4)

Affaldsfraktioner		Mængde (tons/år)
EAK	Beskrivelse	
17 04 05	Jern og stål	Ingen begrænsning
17 04 07	Blandet metal	Ingen begrænsning

Tabel 2: Affaldsfraktioner der må omlastes og oplagres på virksomheden.

10. Affaldet skal kontrolleres ved modtagelsen og hurtigst muligt, dog senest inden ophør af næstfølgende arbejdsdag, og placeres i de dertil beregnede affaldsområder, containere, båse eller beholdere. (S5)
11. Hvis virksomheden modtager affald, der ikke er omfattet af virksomhedens miljøgodkendelse, og som det ikke umiddelbart er muligt at afvise eller henvise til en anden affaldsmottager, skal affaldet placeres i et særskilt oplagsområde. Virksomheden skal herefter hurtigst muligt kontakte tilsynsmyndigheden og orientere om affaldet. (S6)

Luftforurening

12. Virksomheden må ikke give anledning til lugt- eller støvgener uden for virksomhedens område, som efter tilsynsmyndighedens vurdering er væsentlige for omgivelserne. Tilsynsmyndigheden kan, såfremt der konstateres væsentlige støvgener, kræve, at støvende oplag overdækkes eller befugtes, eller at der etableres afskærmning eller befugtning af knusnings-, presnings- eller neddelingsaktiviteter. (S8)

Støj

13. Driften af virksomheden må ikke medføre, at virksomhedens samlede bidrag til støjbelastningen uden for virksomhedens grund overstiger nedenstående grænseværdier (Tabel 3). De angivne værdier for støjbelastningen er de ækvivalente, korrigerede lydniveauer i dB(A). Støj fra intern transport medregnes i virksomhedens støjbidrag.

Tidsrum	Mandag - fredag kl. 07 - 18, lørdag kl. 07 - 14	Mandag - fredag kl. 18 - 22, lørdag kl. 14 - 22, søn- og helligdag kl. 07 - 22.	Alle dage kl. 22 - 07
Områdets anvendelse			
Erhvervsområdet	60 dB (A)	60 dB (A)	60 dB (A)
Boligområdet	45 dB (A)	40 dB (A)	35 dB (A)
Rekreativt område	40 dB (A)	35 dB (A)	35 dB (A)

Tabel 3: Gældende støjgrænser jf. Miljøstyrelsens vejledning nr. 5/1984 om ekstern støj fra virksomheder. Grænseværdierne er angivet som det A-vægtede ækvivalente korrigerede støjniveau. Det ækvivalente støjniveau er støjens middelværdi over et længere tidsrum (om dagen 8 timer, om aftenen 1 time og om natten ½ time).

For dagperioden kl. 07.00 – 18.00 skal grænseværdierne overholdes indenfor det mest støjbelastede tidsrum på 8 timer, dog kun 7 timer lørdage 07.00 – 14.00 og 4 timer lørdage kl. 14.00 – 18.00. For aftenperioden kl. 18.00 – 22.00 skal grænseværdierne overholdes indenfor det mest støjbelastede tidsrum på 1 time. For natperioden kl.

22.00 –07.00 skal grænseværdierne overholdes indenfor det mest støjbelastede tidsrum på ½ time.

Virksomheden skal, såfremt tilsynsmyndigheden finder det nødvendigt, lade foretage målinger og beregninger af virksomhedens bidrag til støjniveauet i omgivelserne på et tidspunkt, hvor virksomheden er i fuld drift. Tilsynsmyndigheden kan i den forbindelse bestemme, at virksomheden skal få foretaget en støjkortlægning. Dog kan målinger/beregninger normalt højst kræves en gang årligt.

Målinger/beregninger skal foretages af et firma eller laboratorium, der er akkrediteret, eller af en certificeret person godkendt af Miljøstyrelsen til at udføre "Miljømåling – eksterne støj". Målinger og beregninger af støjniveauet skal foretages efter de retningslinjer, der er opstillet i Miljøstyrelsens vejledning nr. 5/1984, Ekstern støj fra virksomheder, nr. 6/1984, Måling af ekstern støj fra virksomheder samt nr. 5/1993, Beregning af ekstern støj fra virksomheder. Udgifterne afholdes af virksomheden.

Arbejdstiderne på virksomheden begrænses ikke af miljøgodkendelsen. Der kan arbejdes hele døgnet, alle dage, også weekender og helligdage, blot skal de angivne støjgrænser overholdes de angivne steder på de angivne tidspunkter.

Jord, grundvand og overfladevand

14. Virksomheden må ikke modtage skrot, der på forhånd vides at indeholde farligt affald eller flydende olie. (S16)
15. Jern- og metalskrot, der kan afgive metalstøv, skal håndteres og opbevares enten udendørs på et befæstet areal, indendørs på fast gulv eller i en container. Opbevaring og håndtering skal udføres, så støvdannelse minimeres, og der må ikke ske støv-/materialeflugt til omgivelser uden for virksomheden. (S18)
16. Befæstede arealer skal være i god vedligeholdelsesstand. Utætheder skal udbedres så hurtigt som muligt, efter at de er konstateret. (S23)

Oplag og håndtering af råvarer og affald

17. Affald, der spildes, skal opsamles samme dag og anbringes i de dertil indrettede containere eller affaldsområder. (S13)
18. Spild af olie og kemikalier (herunder grus, savsmuld eller lignende anvendt til opsugning) skal opsamles straks og opbevares og bortskaffes som farligt affald. Der skal til enhver tid forefindes opsugningsmateriale på virksomheden. (S14)
19. Affald fra virksomheden skal opsamles, opbevares og bortskaffes i henhold til Aabenraa Kommunes anvisninger, se regulativ for erhvervsaffald på kommunens hjemmeside www.aabenraa.dk. Farligt affald skal opbevares i egnede beholdere, der er mærket så det tydeligt fremgår, hvad de indeholder. Affaldet skal bortskaffes til godkendt modtager. Dokumentation for bortskaffelse af affald skal opbevares på virksomheden og udleveres til miljøtilsynet på forlangende.

Egenkontrol og driftsjournal

20. Virksomheden skal løbende og mindst 1 gang årligt gennemføre en kontrol for revner, lunger og andre skader af befæstede arealer og tætte belægninger, kar, gruber og sumpe. Utætheder skal udbedres, så hurtigt som muligt efter at de er konstateret. (S26)
21. Tilsynsmyndigheden kan kræve, at virksomheden lader en uvildig sagkyndig foretage kontrollen, dog højst 1 gang hvert tredje år. (S27)
22. Virksomheden skal føre en driftsjournal med angivelse af:
 - Dato for og resultat af inspektioner samt eventuelt foretagne udbedringer af befæstede arealer og tætte belægninger, gulve, gruber mv.
 - Dato for hvornår der er modtaget affald, der ikke er omfattet af virksomhedens miljøgodkendelse, og hvordan det blev håndteret og bortskaffet.Ved udgangen af hvert kvartal registreres mængden af hver af de oplagrede affaldsfraktioner jf. vilkår 4. Oplysningerne indføres i journalen. Driftsjournalen skal opbevares på virksomheden i mindst 5 år og skal være tilgængelig for tilsynsmyndigheden. (S28)

Sikkerhedsforanstaltninger, herunder driftsforstyrrelser og uheld

23. Ingen nye vilkår. Tilsynsmyndigheden skal straks underrettes om driftsforstyrrelser eller uheld, der medfører forurening af omgivelserne eller indebærer en risiko for det. En skriftlig redegørelse for hændelsen skal være tilsynsmyndigheden i hænde senest en uge efter, at hændelsen er sket. Det skal fremgå af redegørelsen, hvilke tiltag der vil blive iværksat for at hindre lignende driftsforstyrrelser eller uheld i fremtiden. Underretningspligten fritager ikke virksomheden for at afhjælpe akutte uheld. Udenfor normal kontortid skal underretningen ske til alarmcentralen på tlf. 112.

Del 3: Miljøteknisk beskrivelse og vurdering

Den miljøtekniske beskrivelse og vurdering er lavet på baggrund af den af virksomheden fremsendte ansøgning, samt tilsynsoplysninger og korrespondance med virksomheden.

Ansøgning om miljøgodkendelse er modtaget den 1. oktober 2018 hos Aabenraa Kommune. Supplerende oplysninger inkl. VVM-anmeldelse er modtaget den 12. november 2018.

Baggrund

Aabenraa Havn ønsker at der kan oplagres og omlastes ikke-farligt metalaffald på Nyhavn, kaj 6 og 7. Affaldet leveres til havnen med lastvogn og oplagres på kajen. Omlastningen sker fra kaj til skib med henblik på afsætning af affaldet i udlandet. Aabenraa Havn, der er ejer af ejendommen og driftsansvarlig for havneområdet har ansøgt om aktiviteten, men selve aktiviteten vil kunne udføres af en ekstern virksomhed. Aabenraa Havn har i forvejen miljøgodkendelse til omlastning af lettere forurenede og forurenede jord på Nyhavn.

Planlægning og placering

Virksomheden er placeret på matr.nr. 3393a Aabenraa, beliggende i Aabenraa by (bilag 2 og 3). Den ansøgte aktivitet finder sted på den vestlige side af Nyhavn.

Planlægning

Virksomhedens placering ligger ifølge Aabenraa Kommunes Kommuneplan 2015 i erhvervsområde, kommuneplanramme nr. 1.1.0.22.E "Nyhavn Vest". Den specifikke anvendelse for området er: Havneerhverv. Fremstillingsvirksomhed, håndværk, oplagring, reparation, engroshandel og administration.

Der er ikke en lokalplan for området.

Drikkevandsinteresser

Nyhavn er beliggende indenfor et område der er udpeget som område uden drikkevandsinteresser. Områder uden drikkevandsinteresser er områder hvor der ikke indvindes grundvand.

Afstand til naboer

På havneområdet ligger der fremstillingsvirksomheder, oplag mv. som nævnt i kommuneplanrammen. Nærmeste boliger ligger ca. 350 meter vest for kaj 6 i et område udlagt til centerområde. Der er ca. 400 meter til nærmeste boligområde som ligger nord for kaj 7.

Transportforhold

Aabenraa Havn ligger bynært, med gode adgangsforhold. Fra kajanlægget er der adgang til hovedveje via Kilen til HP Hansens Gade, eller via Gammelhavn til Kystvejen, og derfra videre via Løgumklostervej (hovedvej 24) mod nordvest eller sydpå ad Tinglevvej (hovedvej 42).

Vurdering af planlægning og placering

Det vurderes, at virksomhedens ansøgte aktivitet er i overensstemmelse med den overordnede planlægning for området.

Indretning og drift

Indretning

Modtagelse, oplagring og omlastning af metalskrot vil foregå på kaj 6 og 7 på Nyhavn. Affaldet tilkøres i lastvogne og udskibes når oplaget er på ca. 2.000 tons. Det ansøgte medfører ikke behov for ny eller ændret indretning af det eksisterende kaj anlæg.

Drift

Der vil blive modtaget op til 3 lastvogne om dagen, og affaldet udskibes én gang månedligt. Omlæsningen sker ved brug af Aabenraa Havns lastekraner og vil tage ca. 7 timer.

Det er i ansøgningsmaterialet oplyst, at aktiviteterne vil foregå i dagtimer (7.00 – 18.00) på hverdage.

Bemærkninger til standardvilkår

- *Standardvilkår 7: Vilkåret er udeladt, da det ikke er relevant for den ansøgte aktivitet.*



Figur 1: Angivelse af kaj 6 og 7 på Nyhavn.

Vurdering af indretning og drift

Det er Aabenraa Kommunes vurdering, at indretning og drift kan ske uden væsentlig påvirkning af det omkringliggende miljø, såfremt aktiviteterne udføres som ansøgt.

Luftforurening

Oplag og omlastning af metalaffald i sig selv bør ikke medføre udvikling af lugt eller støv. Nyhavn benyttes til oplag af flere typer gods, herunder forurenede jord og skærver. Kørsel på kajen kan derfor medføre støvflugt på tørre dage. Dette undgås ved renholdelse af kørearealerne.

Bemærkninger til standardvilkår

- *Standardvilkår 9-12: Vilkårene er udeladt, da de ikke er relevante for den ansøgte aktivitet.*

Vurdering af luftforurening

Der er indsat relevante standardvilkår vedr. luftforurening. Det er Aabenraa Kommunes Vurdering, at den ansøgte aktivitet kan udføres uden at give anledning til gener i form af støv eller lugt.

Støj

Omlastning af metalaffald vurderes at kunne give anledning til støj. Det er i ansøgningsmaterialet oplyst, at omlastningen foregår på hverdage mellem 7 - 18.

Vurdering af støj

Der er meddelt støjvilkår med vejledende støjgrænser, og det vurderes at virksomheden kan overholde dette.

Spildevand

Det ansøgte giver ikke anledning til produktion af spildevand. Der er derfor ikke medtaget vilkår for håndtering af spildevand.

Jord, grundvand og overfladevand

Affaldet der omlastes, er rent metalaffald og vurderes ikke at give anledning til udvaskning af miljøfremmede stoffer. Kajarealet, hvor der omlæsses og oplagres metalskrot, er befæstet med tæt belægning. Overfladevand fra kajarealerne ledes via olieudskiller og sandfang til Aabenraa Fjord. I forbindelse med reoveringen af kaj anlægget har Aabenraa Kommune den 18. april 2016, meddelt tilladelse til udledning af overfladevand. Nærværende godkendelse ændrer ikke på vilkårene i udledningstilladelsen.

Bemærkninger til standardvilkår

- *Standardvilkår 15: Vilkåret er udeladt, da det ikke er relevant for den ansøgte aktivitet.*
- *Standardvilkår 16: Vilkåret er tilrettet så det matcher den ansøgte aktivitet.*
- *Standardvilkår 17: Vilkåret er udeladt, da det ikke er relevant for den ansøgte aktivitet.*
- *Standardvilkår 19-22: Vilkårene er udeladt, da de ikke er relevante for den ansøgte aktivitet.*
- *Standardvilkår 24-25: Vilkårene er udeladt, da de ikke er relevante for den ansøgte aktivitet.*

Vurdering af jord, grundvand og overfladevand

Med de stillede vilkår vurderer Aabenraa Kommune, at virksomheden kan drives uden at udgøre en risiko for jord, grundvand eller overfladevand.

Oplag og håndtering af råvarer og affald

Råvarer

Der benyttes ikke væsentlige mængder råvarer til den ansøgte aktivitet. Til drift af maskiner benyttes brændstof, der tankes på den nærliggende tankstation og/eller ved dieseltanken på havnens garageanlæg på Mellemvej 21, 6200 Aabenraa.

Affald

Der genereres ikke væsentlige mængder affald i forbindelse med den ansøgte aktivitet. Affald opbevares ved havnens garageanlæg.

Bemærkninger til standardvilkår

- *Standardvilkår 13: Vilkåret er tilrettet så det matcher den ansøgte aktivitet.*

Vurdering af råvarer og affald

Det er Aabenraa Kommunes vurdering at oplag og håndtering af råvarer og affald sker på en måde, så der ikke er risiko for forurening af jord, grundvand eller overfladevand.

Egenkontrol og driftsjournal

Det er i ansøgningen oplyst, at der foretages visuel kontrol med faste belægnings på kajarealet, og at skader udbedres når de konstateres. Det er desuden oplyst, at der foretages visuel modtagekontrol af individuelle affaldslæs.

Bemærkninger til standardvilkår

- *Standardvilkår 28: Vilkåret er tilrettet så det matcher den ansøgte aktivitet.*

Vurdering af egenkontrol

Det er Aabenraa Kommunes vurdering, at virksomhedens egen opsatte egenkontrol samt meddelte vilkår, sikrer at virksomheden drives på en miljømæssig forsvarlig måde.

Bedste tilgængelige teknik (BAT)

I Miljøstyrelsens Orientering nr. 4/2014 er givet "BAT-eksempler og tjeklister på tværs af brancher". Heri fremgår det, at for listepunkt K212, udgøres BAT af standardvilkår.

Vurdering af bedste tilgængelige teknik

Der er brugt standardvilkår i godkendelsen, hvorfor virksomheden vurderes at leve op til BAT.

Ophør af virksomhed

Der er stillet vilkår for ophør af virksomheden.

Risikovurdering i forhold til Habitatdirektivet

I henhold til §§ 7, 8 og 11 i Habitatbekendtgørelsen⁵ skal kommunen i forbindelse med udarbejdelse af miljøgodkendelser foretage en vurdering af, om det ansøgte kan

- påvirke et Natura 2000-område væsentligt,
- beskadige yngle- eller rasteområder for dyrearter der er optaget på EF-habitatdirektivets bilag IV, eller
- beskadige plantearter, der er optaget på EF-habitatdirektivets bilag IV

Natura 2000 områder er særlige bevaringsværdige naturområder, og bilag IV-arter er sjældne dyr og planter, hvis levesteder skal beskyttes i henhold til bilag IV i Habitatdirektivet fra 1992 (Rådets direktiv 92/43/EØF om bevaring af naturtyper samt vilde dyr og planter med senere ændringer).

⁵ Miljø- og Fødevarerministeriets bekendtgørelse nr. 926 af 27. juni 2016 om udpegning og administration af internationale naturbeskyttelsesområder samt beskyttelse af visse arter

Nærmeste Natura 2000-områder til Aabenraa Havn, er nr. 96, "Bolderslev Skov og Uge Skov" og nærmeste udpegning er Jørgensgård Skov, der ligger ca. 380 m øst for kajarealet. Aktiviteterne er begrænset til havnen og der vurderes ikke at kunne ske påvirkning af skoven.

I forhold til dyrearter optaget på habitatdirektivets bilag IV a) vurderer kommunen, at det ansøgte ikke vil beskadige eller ødelægge yngle- og rasteområder for arter omfattet af bilaget, da kommunen ikke har kendskab til forekomster eller registreringer af arterne på/ved havneområdet.

I forhold til plantearter optaget på habitatdirektivets bilag IV b) vurderer kommunen, at der ikke sker nogen ødelæggelse af disse som følge af det ansøgte, da ingen af de syv plantearter er registreret på stedet eller vurderes at findes der.

Vurdering i forhold til habitatdirektivet

Det er Aabenraa Kommunes samlede vurdering, at virksomhedens aktiviteter ikke medfører væsentlig påvirkning af habitatområder eller bilag IV arter. Der er derfor ikke foretaget yderligere konsekvensvurdering.

Natur

Der ligger ikke naturarealer, der er beskyttet i henhold til Naturbeskyttelseslovens⁶ § 3, i nærheden af den ansøgte aktivitet. Nærmeste beskyttede vandløb er Bøgelund Bæk der ligger ca. 300 meter nord for aktiviteten og som har sit udløb i havnebassinet ved Nyhavn.

Vurdering i forhold til natur

Det er Aabenraa Kommunes vurdering, at det ansøgte ikke kan få betydning for udpegede naturområder.

Afgørelse om VVM

Virksomheden er omfattet af punkt 11b) "Anlæg til bortskaffelse af affald (projekter, som ikke er omfattet af bilag 1)." i VVM-lovens bilag 2. Vurdering og afgørelse om VVM kan ses i bilag 1.

⁶ Miljø- og Fødevarerministeriets lovbekendtgørelse nr. 1122 af 3. september 2018 om naturbeskyttelse.

Del 4: Samlet vurdering og udtalelser

Samlet vurdering

Med de stillede vilkår for aktiviteten er det Aabenraa Kommunes vurdering, at den ansøgte aktivitet kan udføres på en måde, der ikke giver anledning til væsentlig forurening eller gener for det omgivende miljø.

Partshøring

Aabenraa Kommune har den 4. februar 2019 sendt et udkast af godkendelsen i 14 dages partshøring til Aabenraa Havn og Rimeco A/S.

Del 5: Klagevejledning

Afgørelsen kan påklages, jf. Miljøbeskyttelsesloven, til Miljø- og Fødevareklagenævnet af:

- Afgørelsens adressat.
- Enhver, der har en individuel og væsentlig interesse i sagens udfald.
- Landsdækkende foreninger og organisationer i det omfang, de har klageret over den konkrete afgørelse.
- Lokale foreninger og organisationer, der har beskyttelse af natur og miljø eller rekreative interesser som formål, og som har meddelt, at de ønsker underretning om afgørelsen.
- Sundhedsstyrelsen.

Afgørelsen annonceres offentligt den 4. marts 2019 på www.dma.mst.dk. Når afgørelsen annonceres offentligt, regnes klagefristen fra offentliggørelsen. En eventuel klage skal være modtaget senest den 1. april 2019, der er dagen for klagefristens udløb.

Hvis du ønsker at klage over denne afgørelse, skal det ske via Klageportalen, som du finder et link til på forsiden af www.naevneneshus.dk. Klageportalen ligger også på www.borger.dk og www.virk.dk. Du logger på borger.dk eller virk.dk, ligesom du plejer, typisk med NemID. Klagen sendes gennem Klageportalen til den myndighed, der har truffet afgørelsen. En klage er indgivet, når den er tilgængelig for myndigheden i Klageportalen. Når du klager, skal du som privatperson betale et gebyr på kr. 900. For virksomheder og organisationers vedkommende er gebyret på 1.800 kr. Du betaler gebyret med betalingskort i Klageportalen.

Miljø- og Fødevareklagenævnet skal som udgangspunkt afvise en klage, der kommer uden om Klageportalen, hvis der ikke er særlige grunde til det. Hvis du ønsker, at blive fritaget for at bruge Klageportalen, skal du sende en begrundet anmodning til den myndighed, der har truffet afgørelse i sagen. Myndigheden videresender herefter anmodningen til Miljø- og Fødevareklagenævnet, som træffer afgørelse om, hvorvidt din anmodning kan imødekommes.

Hvis du ønsker at afprøve afgørelsen for domstolene, skal det ske 6 måneder fra datoen hvor afgørelsen er givet eller offentliggjort, det vil sige senest den 4. september 2019. Er afgørelsen påklaget til Miljø- og Fødevareklagenævnet inden for klagefristen, er fristen for at anlægge et civilt søgsmål 6 måneder efter at Miljø- og Fødevareklagenævnets afgørelse foreligger.

Underretning om miljøgodkendelse og afgørelse om VVM

En kopi af den endelige godkendelse inkl. vvm-afgørelse er sendt til:

- Aabenraa Havn
- Rimeco A/S
- Sundhedsstyrelsen, sesyd@sst.dk
- Danmarks Naturfredningsforenings hovedafdeling, dn@dn.dk
- Danmarks Naturfredningsforenings lokale afd., dnaabenraa-sager@dn.dk
- Dansk Ornitologisk Forening, dof@dof.dk
- Friluftsrådet, soenderjylland@friluftsradaet.dk
- Danmarks Fiskeriforening (for så vidt angår spørgsmål om forurening af vandløb, søer eller havet) mail@dkfisk.dk

Miljøgodkendelsen inkl. vvm-afgørelse kan endvidere ses på Aabenraa Kommunes hjemmeside, samt Digital MiljøAdministration www.dma.mst.dk.

Bilag

1. Screeningsafgørelse (VVM)
2. Oversigtskort 1:12.000
3. Luftfotokort 1:1.500

**Bilag 1: Screeningsafgørelse (VVM) for Aabenraa Havn,
Mellemvej 25, 6200 Aabenraa, matr. nr. 3393a, Aabenraa.**

Aabenraa Havn
Mellemvej 25
6200 Aabenraa

**Kultur, Miljø & Erhverv
Miljø**

Skelbækvej 2
6200 Aabenraa
Tlf.: 7376 7676

Dato: 4. marts 2019

Kontakt: Sandra Ravnsbæk Holm
Direkte tlf.: 7376 7786
E-mail: srh@aabenaar.dk

Screeningsafgørelse (VVM) for Aabenraa Havn, Mellemvej 25, 6200 Aabenraa, matr. nr. 3393a, Aabenraa.

Aabenraa Kommune har den 12. november 2018 modtaget VVM-anmeldelse fra Aabenraa Havn vedr. modtagelse, oplagring og omlastning af ikke-farligt metalaffald (metalskrot) på Nyhavn i Aabenraa. Aktiviteten vil ske på deres eksisterende kajpladser på Nyhavn og selve aktiviteten udføres af en ekstern virksomhed.

Afgørelse

Projektet vurderes ikke at være omfattet af krav om miljøvurdering og tilladelse, jf. VVM-lovens¹ § 21.

Hvis projektet fremadrettet ændres eller udvides, er bygherre forpligtet til at anmelde den påtænkte ændring jf. lovens § 18, med henblik på at få afgjort om ændringen udløser krav om miljøkonsekvensvurdering.

Begrundelse

Aabenraa Kommune har på baggrund af anmeldelsen vurderet, at projektet er omfattet af VVM-lovens bilag 2, punkt 11b – Anlæg til bortskaffelse af affald (projekter, som ikke er omfattet af bilag 1).

Aabenraa Kommune har foretaget en VVM-screening af det anmeldte projekt (Tabel, Tabel 2 og Tabel 3) og vurderer, at projektet ikke vil kunne påvirke miljøet væsentligt.

Tabel 1: Anmeldte projektoplysninger

Projektbeskrivelse	Havneaktivitet med tilkørsel af metalaffald med lastvogne, oplagring af maksimalt 2.000 tons affald og omlastning til skib. Aktiviteten udføres af en ekstern virksomhed og foregår på kaj 6-7 (Nyhavn).
Ansøger	Aabenraa Havn
Anlæg	Havneanlæg, industrihavn
Ansøgningsdato	12. november 2018

¹ Miljø- og Fødevarerministeriets lovbekendtgørelse nr. 1225 af 25. oktober 2018 om miljøvurdering af planer og programmer og af konkrete projekter (VVM).

Placering	Kommuneplanramme: 1.1.022.E Lokalplan: Der er ingen lokalplan for området Matr. nr.: 3393a Aabenraa
------------------	---

Tabel 2: Udvælgelseskriterier omhandlet i § 21 (Kriterier til bestemmelse af, hvorvidt projekter omfattet af bilag 2 skal underkastes en miljøkonsekvensvurdering), jf. VVM-lovens bilag 6.

Kan anlægget få en væsentlig indvirkning på miljøet med hensyn til følgende kriterier? (Svares ja skal forholdene nøjere vurderes, jf. tabel 3)	Ja	Nej	Beskrivelse af det vurderede og begrundelse for ja/nej
1. Projektets karakteristika			
a. Hele projektets dimensioner og udformning		X	<p>Fysiske dimensioner: Kajanlægges samlede befæstede areal er på ca. 10.000 m² og udgør en del af havnens samlede faciliteter i Aabenraa. Arealet benyttes fortrinsvist til omlastning af bulkgoods (rene råstoffer såsom grus, skærver og lignende). I 2017 er meddelt miljøgodkendelse til omlastning af lettere forurenede og forurenede jord indeholdende kulbrinter. Der bygges ikke nyt i forbindelse med det ansøgte projekt.</p> <p>Kapacitet og flow: Kajanlægget er ca. 450 meter langt og havnen råder over tre mobilkraner. Der modtages op til tre lastbiler om dagen med 30-40 tons metalaffald pr. stk. Udslibning sker når det samlede oplag er på maksimalt 2.000 tons, hvilket forventes at være én gang om måneden.</p> <p>Aabenraa Havn havde sammenlagt 292 anløb i 2016. Den anmeldte aktivitet kan medføre op til 12 ekstra anløb om året og vurderes dermed at være en mindre del af havnenes samlede kapacitet for anløb.</p> <p>Lokalplan: Der er ikke lokalplan for området. Jf. kommuneplanrammen benyttes området til havneerhverv, herunder fremstillingsvirksomhed, håndværk, oplagring, reparation, engroshandel og administration. Kommunen har i miljøgodkendelsen vurderet, at projektet kan rummes indenfor kommuneplanrammen.</p>
b. Kumulation med andre eksisterende og/eller godkendte projekter		X	<p>Aabenraa Havns kajanlæg Nyhavn er en del af erhvervsområde vest i Aabenraa by. Området benyttes især til oplag og håndtering af bulk gods. Det er kommunens vurdering, at den anmeldte aktivitet ikke medfører et væsentligt bidrag til den samlede påvirkning af f.eks. støj og støv i området.</p> <p>Se også beskrivelse af anløb i pkt. 1.a.</p>
c. Brugen af naturressourcer, særlig jordarealer, jordbund, vand og biodiversitet		X	<p>Det ansøgte medfører ikke et væsentligt forbrug af naturressourcer. Kajanlægget er allerede etableret, og der sker ikke en egentlig produktion i forbindelse med driften. De naturressourcer der benyttes, er dieselolie til dozere, samt el til drift af kraner.</p>
d. Affaldsproduktion		X	<p>Spildevand: Der produceres ikke spildevand i forbindelse med aktiviteten. Overfladevand fra oplagspladsen ledes via olieudskiller til sandfanget. Metalaffaldet indeholder ikke olieprodukter eller lign. der kan udvaskes med regnvandet.</p> <p>Farligt affald: Der produceres ikke væsentlige</p>

			mængder farligt affald i forbindelse med driften. Farligt affald kan bestå af olieholdigt opsningsmateriale fra kørende materiel. Øvrigt affald: Der produceres ikke øvrigt affald i forbindelse med driften.
e. Forurening og gener		X	Støj: Drift af anlægget, inkl. den ansøgte aktivitet, vurderes at kunne overholde de vejledende grænseværdier for støj. Lugt: Driften giver ikke anledning til lugtgener. Støv: Kørearealerne renholdes for at hindre støv dannelse. Lys: Der er ikke behov for belysning i aften/nattetimerne. Skulle der være behov for belysning i ydertimerne af en normal arbejdsdag, betyder anlæggets placering i industriområde, at der ikke opstår lysgener ved de nærmeste boliger, som følge af aktiviteten.
f. Risikoen for større ulykker og/eller katastrofer, som er relevante for det pågældende projekt, herunder sådanne som forårsages af klimaændringer, i overensstemmelse med videnskabelig viden		X	Risiko: Virksomheden og de anmeldte aktiviteter er ikke omfattet af risikobekendtgørelsen eller følsomme overfor større uheld eller katastrofer i området. Klimarelaterede risici: Aktiviteten og anlægget vil kunne oversvømmes ved ekstrem stigning i havniveau, svarende til en 100 års hændelse. I tilfælde af oversvømmelse vil affaldsoplaget ikke kunne medføre en forurening af området.
g. Risikoen for menneskers sundhed (f.eks. som følge af vand- eller luftforurening).		X	Aktiviteten vurderes ikke at udgøre en risiko for menneskers sundhed.
2. Projektets placering	Ja	Nej	Beskrivelse af det vurderede og begrundelse for ja/nej
a. Den eksisterende og godkendte arealanvendelse		X	Nuværende arealanvendelse er kaj anlæg. Det ansøgte er omfattet af nuværende anvendelse. Der vurderes ikke at være uforlignelige forhold mellem det ansøgte og naboarealerne, som også er udlagt til havn/industriområde.
b. Naturressourcernes (herunder jordbund, jordarealer, vand og biodiversitet) relative rigdom, forekomst, kvalitet og regenereringskapacitet i området og dettes undergrund		X	Råstoffer: Kajarealet ligger ikke indenfor udpegede råstofgraveområder eller -interesseområder. Grundvand: Kajarealet ligger ikke indenfor områder med udpegede drikkevandsinteresser, eller indenfor indvindingsoplade. Biodiversitet: Der er ingen konkrete oplysninger om eller forventninger til fund af bilag IV-arter eller rødlistede arter indenfor eller i umiddelbar nærhed af kajarealet.
c. Det naturlige miljøes bæreevne med særlig opmærksomhed på følgende områder:			
1. Vådområder, områder langs bredder, flodmundinger		X	Der er ikke registreret vådområder på eller omkring kajarealet.
2. kystområder og havmiljøet		X	Kajarealet ligger i kystnærhedszonen. Der er ved den ansøgte aktivitet ikke tale om etablering af et nyt anlæg, hvorfor det vurderes at der ikke vil ske en væsentlig påvirkning af kystområdet.
3. bjerg- og skovområder		X	Der er ikke bjerg- og skovområder i nærheden af

			kajarealet.
4. reservater og -parker		X	Der er ikke reservater og naturparker i nærheden af kajarealet.
5. Vadehavsområdet		X	Kajarealet ligger ikke nær Vadehavet.
6. Områder, der er registreret eller fredet ved national lovgivning; Natura 2000-områder udpeget af medlemsstater i henhold til direktiv 92/43/EØF og direktiv 2009/147/EF		X	Nærmeste Natura 2000-områder er nr. 96, "Bolderslev Skov og Uge Skov" hvis nærmeste udpegning (Jørgensgård Skov) er beliggende ca. 380 m mod øst. Det ansøgte vurderes ikke at kunne påvirke det udpegede område væsentligt.
7. områder, hvor det ikke er lykkedes — eller med hensyn til hvilke det menes, at det ikke er lykkedes — at opfylde de miljøkvalitetsnormer, der er fastsat i EU-lovgivningen, og som er relevante for projektet		X	Miljøkvalitetsnormer for støj og luft er ikke overskredet i det område, hvor aktiviteten foregår. Den ansøgte aktivitet medfører ikke en forøget påvirkning indenfor disse forureningsforhold, og vil heller ikke få indvirkning på grundvand og overfladevand.
8. tætbefolkede områder		X	Kajanlægget ligger i et industriområde i byzone. Nærmeste boliger ligger ca. 350 meter vest for kaj 6 i et område udlagt til centerområde. Der er ca. 400 meter til nærmeste boligområde som ligger nord for kaj 7. På grund af afstanden vurderes affaldsoplaget og omlastningen ikke at medføre en væsentlig påvirkning af boligerne.
9. Landskaber og lokaliteter af historisk, kulturel eller arkæologisk betydning		X	Arealet er i Kommuneplan 2015 omfattet af området "bevaringsværdig bystruktur". Det vurderes at eftersom der ikke ændres på anlæggets brug eller udformning i forbindelse med det ansøgte, er dette i overensstemmelse med retningslinjerne i kommuneplanen.

Tabel 3: Arten af og kendetegn ved den potentielle indvirkning på miljøet, jf. VVM-lovens bilag 6.

Projektets forventede væsentlige virkninger på miljøet skal ses i relation til de kriterier, der er anført i tabel 2, og under hensyn til projektets indvirkning på de i § 20, stk. 4, nævnte faktorer, idet der skal tages hensyn til:	Beskrivelse af det vurderede
a. Indvirkningens størrelsesorden og rumlige udstrækning (f.eks. geografisk område og antallet af personer, der forventes berørt)	Af tabel 2 fremgår det at projektets størrelsesorden er ubetydelig og vil få lidt til ingen indvirkning på de nævnte faktorer i VVM-lovens § 20 stk. 4.
b. Indvirkningens art	En evt. indvirkning vil potentielt ske i form af støj. I miljøgodkendelsen er givet vilkår om støjgrænser, hvorfor det vurderes at en eventuel indvirkning vil være minimal såfremt dette vilkår overholdes.
c. Indvirkningens grænseoverskridende karakter	Der er ikke grænseoverskridende indvirkning.
d. Indvirkningens intensitet og kompleksitet	Det ansøgte har et begrænset omfang, og vurderes at være af lav intensitet og kompleksitet.
e. Indvirkningens sandsynlighed	Indvirkningen er sandsynlig, idet omlastning af affald ikke kan gennemføres uden generering af støj.
f. Indvirkningens forventede indtræden, varighed, hyppighed og reversibilitet	Indvirkningen vil indtræde i forbindelse med aflæsning af affald fra lastvogne som kan ske op til 3 gange om dagen og i forbindelse med omlastning til skib som er ca. en gang om måneden af 7 timers varighed. Indvirkningen er reversibel.

g. Kumulationen af projektets indvirkninger med indvirkningerne af andre eksisterende og/eller godkendte projekter	Det ansøgte har et lille omfang sammenlignet med de øvrige aktiviteter på Aabenraa Havn, hvor der dagligt er flere anløb og foregår omlastning af andet gods. Der vurderes ikke at være væsentlige kumulative indvirkninger med det ansøgte og de eksisterende aktiviteter på havnen.
h. Muligheden for reelt at begrænse indvirkningerne	Indvirkningerne er begrænset ved opstilling af støjvilkår i miljøgodkendelsen. Der vurderes ikke at være mulighed eller behov for at begrænse indvirkningen yderligere.

Hjemmel

Afgørelsen er truffet i henhold til VVM-lovens § 21.

Offentliggørelse

Screeningsafgørelsen offentliggøres samtidig med miljøgodkendelsen på kommunens hjemmeside og Danmarks Miljøadministration www.dma.mst.dk den 4. marts 2019.

Klagevejledning

Afgørelsen kan, for så vidt angår retlige spørgsmål, påklages af:

- Miljø- og fødevarerministeren
- Enhver med retlig interesse i sagens udfald
- Landsdækkende foreninger og organisationer, der som formål har beskyttelsen af natur og miljø eller varetagelsen af væsentlige brugerinteresser inden for arealanvendelsen og har vedtægter eller love, som dokumenterer deres formål, og som repræsenterer mindst 100 medlemmer.

En eventuel klage skal være indgivet skriftligt senest 4 uger fra offentliggørelsesdatoen, det vil sige den 1. april 2019.

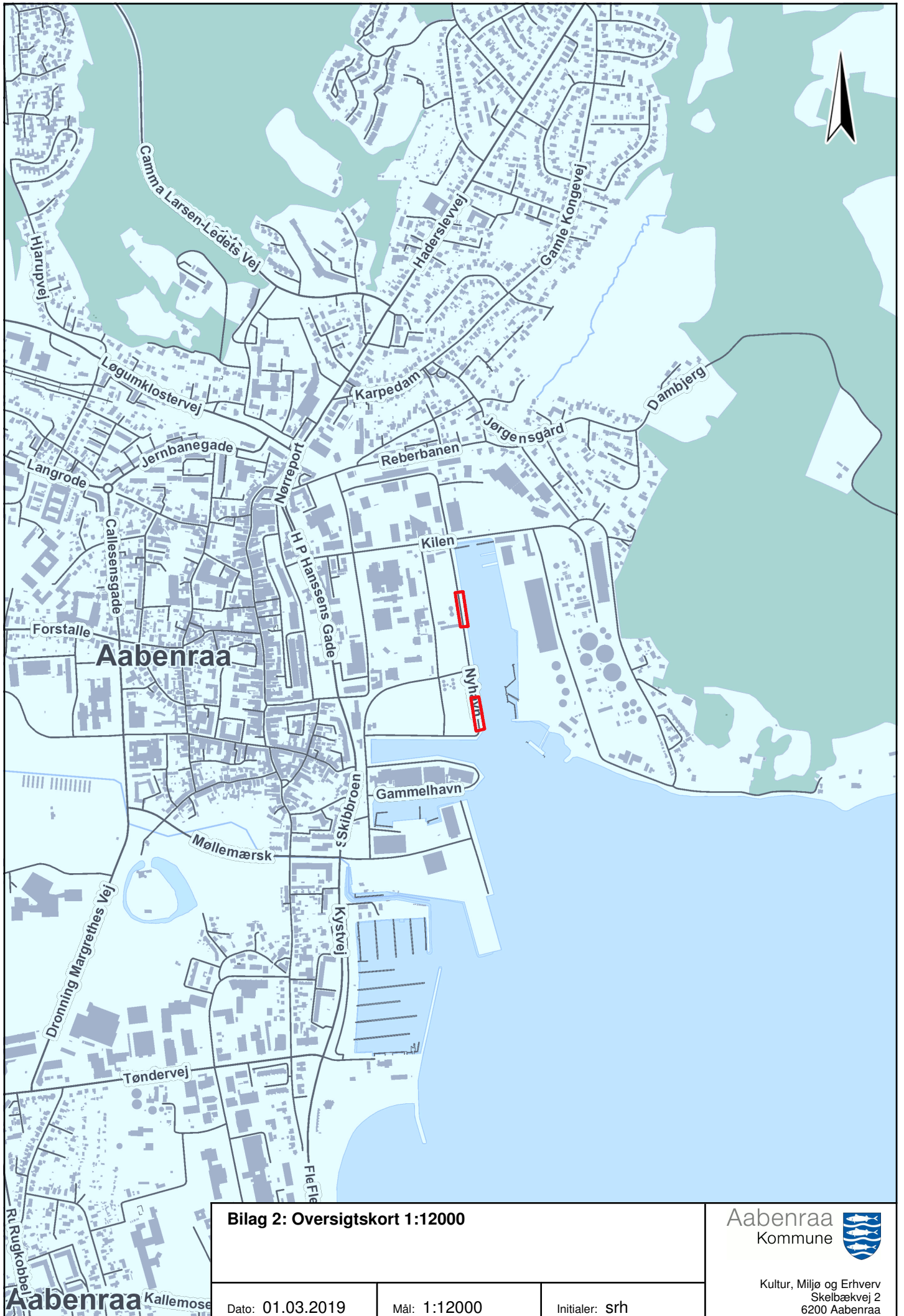
Hvis du ønsker at klage over denne afgørelse, skal det ske via Klageportalen, som du finder et link til på forsiden af www.naevneneshus.dk. Klageportalen ligger også på www.borger.dk og www.virk.dk. Du logger på borger.dk eller virk.dk, ligesom du plejer, typisk med NemID. Klagen sendes gennem Klageportalen til den myndighed, der har truffet afgørelsen. En klage er indgivet, når den er tilgængelig for myndigheden i Klageportalen. Når du klager, skal du som privatperson betale et gebyr på kr. 900. For virksomheder og organisationers vedkommende er gebyret på 1.800 kr. Du betaler gebyret med betalingskort i Klageportalen.

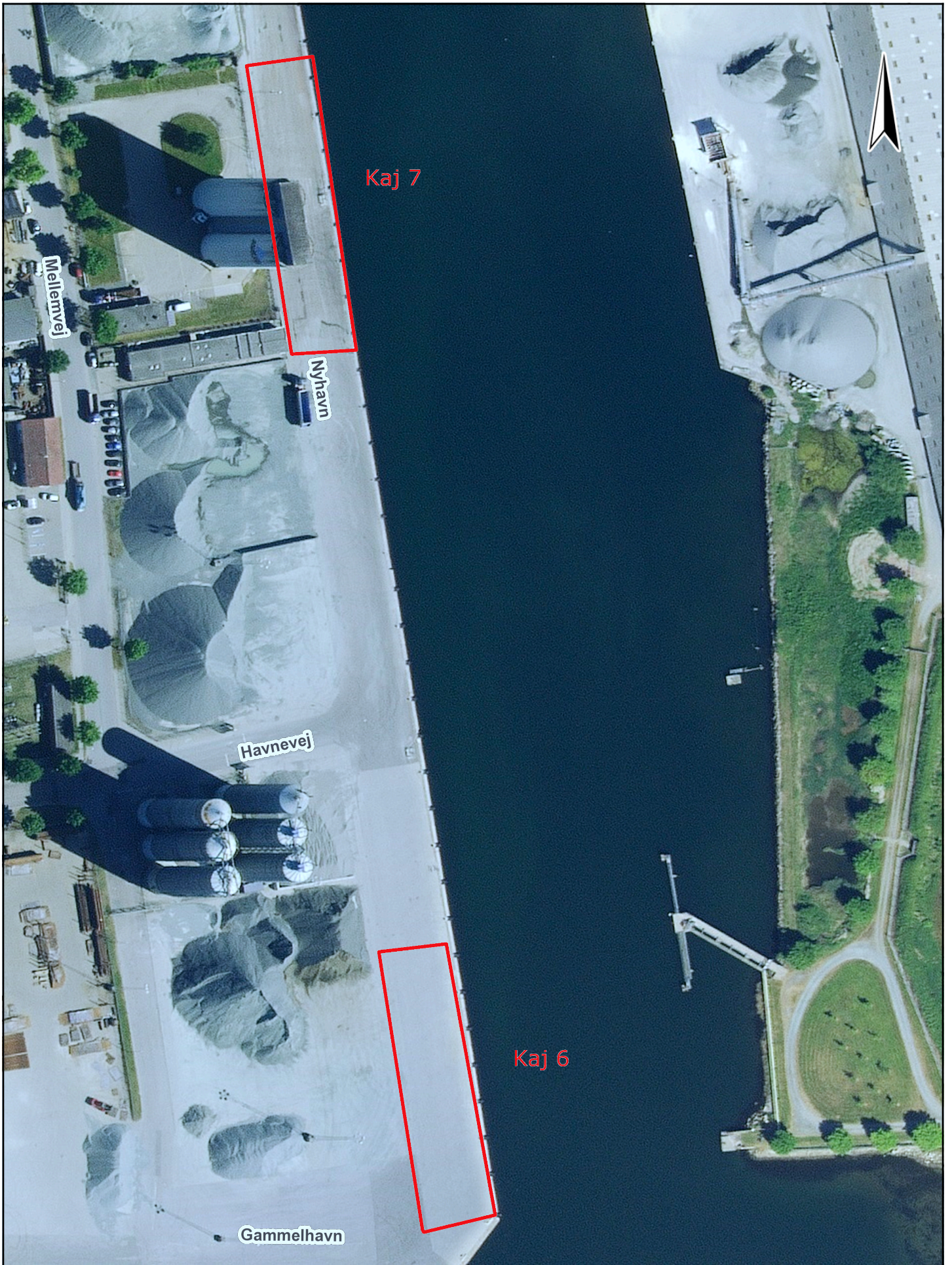
Miljø- og Fødevarerklagenævnet skal som udgangspunkt afvise en klage, der kommer uden om Klageportalen, hvis der ikke er særlige grunde til det. Hvis du ønsker, at blive fritaget for at bruge Klageportalen, skal du sende en begrundet anmodning til den myndighed, der har truffet afgørelse i sagen. Myndigheden videresender herefter anmodningen til Miljø- og Fødevarerklagenævnet, som træffer afgørelse om, hvorvidt din anmodning kan imødekommes.

Søgsmål til prøvelse af afgørelsen, skal være anlagt inden 6 måneder efter, at afgørelsen er meddelt adressaten. Er afgørelsen offentliggjort, regnes søgsmålsfristen fra offentliggørelsen.

Venlig hilsen

Sandra Ravnsbæk Holm
Biolog





Kaj 7

Kaj 6

Bilag 3: Oversigtskort 1:1.500		
Dato: 01.03.2019	Mål: 1:1500	Initialer: srh

Aabenraa
Kommune



Kultur, Miljø og Erhverv
Skelbækvej 2
6200 Aabenraa