

# Tillæg til miljøgodkendelse af husdyrbruget

## Braulstrupvej 9, Braulstrup, 9541 Suldrup

- Ændring og udvidelse af dyreholdet samt bygningsmæssige ændringer/udvidelser



23. april 2024

Sagsnummer: 09.17.19-P19-19-23  
Rebild Kommune  
Center Natur og Miljø  
Hobrovej 110  
9530 Støvring  
Telefon 99 88 99 88  
radhus@rebild.dk | www.rebild.dk

§ 16 a, stk. 4

Lov om husdyrbrug og anvendelse af gødning m.v. nr. 1572 af 20. december 2006, jf. lovbek. nr. 520 af 1. maj 2019.



Rebild  
KOMMUNE

## Indholdsfortegnelse

<b>1</b>	<b>Datablad</b> .....	<b>3</b>
<b>2</b>	<b>Indledning</b> .....	<b>4</b>
2.1	Ansøgning om miljøgodkendelse .....	4
2.2	Tidligere godkendelser, tilladelser, anmeldelser etc. ....	5
<b>3</b>	<b>Afgørelse om tillæg til miljøgodkendelse, herunder vilkår</b> .....	<b>7</b>
3.1	Afgørelse .....	7
3.2	Vilkår for husdyrbruget.....	8
<b>4</b>	<b>Generelle forhold</b> .....	<b>11</b>
4.1	Lovgrundlag.....	11
4.2	Sagens baggrundsmateriale.....	11
4.3	Offentlighed.....	12
4.4	Gyldighed og udnyttelse .....	14
4.5	Revurdering etc. ....	14
4.6	Meddelelsespligt – anlæg, ejerforhold .....	15
4.7	Ophør .....	15
4.8	Klagevejledning.....	15
<b>5</b>	<b>Begrundelse for de stillede vilkår</b> .....	<b>17</b>
<b>6</b>	<b>Bilag</b> .....	<b>21</b>
6.1	Bilag 1. Situationsplan og beplatingkort .....	22
6.2	Bilag 2. Projektbeskrivelse.....	24
6.3	Bilag 3. Samlet oversigt over vilkår .....	28

## 1 Datablad

Dato for afgørelse	23. april 2024
CVR-nr.	26229898
Husdyrbrugets navn	Ole Hofmann Mathiasen
Beliggenhedsadresse	Braulstrupvej 9, Braulstrup, 9541 Suldrup
Ejendomsnummer	9545235
Matrikler på ejendomsnummer	2n - Torsted By, Aarestrup 2q - Torsted By, Aarestrup 7ao - Torsted By, Aarestrup 2a - Braulstrup By, Sønderup 1e - Braulstrup By, Sønderup 3f - Braulstrup By, Sønderup 2n - Braulstrup By, Sønderup 1f - Gammelholm, Sønderup 19 - Torsted By, Aarestrup
CHR-nr.	32775
Ejer og ansøgers navn	Ole Hofmann Mathiasen
Ejer og ansøgers adresse	Braulstrupvej 9, Braulstrup, 9541 Suldrup
Ejers / ansøgers telefonnr.	21 26 43 03
Ejer / ansøgers e-mailadresse	aalborggaarden@mail.dk
Konsulent	Camilla Thomsen, LandboNord
Ansøgningskema	Nr. 242825, version 3
Oplysninger om andre husdyrbrug (driftsmæssig sammenhæng, teknisk forbundet, forureningsmæssigt forbundet)	Husdyrbruget har ind- og udleveringsrum til svin på adressen Kavshøjvej 11, 9541 Suldrup.
Tilsynsmyndighed	Rebild Kommune

## 2 Indledning

### 2.1 Ansøgning om miljøgodkendelse

---

Rebild Kommune har den 30. november 2023 modtaget ansøgning om tillæg til miljøgodkendelse til husdyrbruget på adresse, matrikel nr. 3f - Braulstrup By, Sønderup, CVR-nummer: 26229898.

Ejer, Ole Hofmann Mathiasen har i henhold til husdyrbruglovens<sup>1</sup> § 16 a, stk. 4 ansøgt om følgende:

- Udvidelse af produktionsareal til heste i eksisterende bygning.
- Etablering af ridebane.

Dyreholdet opstaldes med følgende produktioner:

#### 1: Løbe/dr. stald – 1.906 m<sup>2</sup>

- Søer, golde og drægtige. Løsgående, delvis spaltegulv. Produktionsareal: 1.616 m<sup>2</sup>

#### 2: Fare/smågrisestald – 3.619 m<sup>2</sup>

- Søer, diegivende. Kassestier, delvis spaltegulv. Produktionsareal: 921 m<sup>2</sup>
- Søer, diegivende og Smågrise; 25-49 %. Produktionsareal: 1.843 m<sup>2</sup>

#### 3: Slagtegrise – 1.384 m<sup>2</sup>

- Søer og Slagtesvin; 50-75 % fast gulv. Ver. 2. Produktionsareal: 234 m<sup>2</sup>
- Slagtesvin. Delvis spaltegulv, 25-49 % fast gulv. Produktionsareal: 415 m<sup>2</sup>
- Slagtesvin. Delvist spaltegulv, 50-75 % fast gulv. Produktionsareal: 406 m<sup>2</sup>

#### 4: Hestebokse – 551 m<sup>2</sup>

- Heste. Dybstrøelse. Produktionsareal: 275 m<sup>2</sup>

Det samlede produktionsareal udgør således i alt 5710 m<sup>2</sup>.

---

<sup>1</sup> Lov om husdyrbrug og anvendelse af gødning m.v. nr. 1572 af 20. december 2006, jf. lovbek. nr. 520 af 1. maj 2019.

Ejendommen har ind- og udleveringsstalde på Kavshøjvej 11, 9541 Suldrup.

Flydende husdyrgødning opbevares i ejendommens fortanke og gyllebeholdere med arealer på henholdsvis 10 m<sup>2</sup>, 10 m<sup>2</sup>, 315 m<sup>2</sup> og 530 m<sup>2</sup> samt på fortanke og gyllebeholder på Kavshøjvej 11 på henholdsvis 8 m<sup>2</sup>, 6 m<sup>2</sup> og 497 m<sup>2</sup>.

Fast husdyrgødning opbevares på ejendommens møddingsplads på 185 m<sup>2</sup>.

Ridebanens bund består af knust beton og stabilgrus, hvorpå der er lagt sand iblandet træflis. Der er ikke lys på ridebanen.

## 2.2 Tidligere godkendelser, tilladelser, anmeldelser etc.

---

Ejendommens tidligere godkendelser etc. fordeler sig på to adresser, Braulstrupvej 9 og Kavshøjvej 11.

### **Braulstrupvej 9**

- Miljøgodkendelse af 24. januar 2012
- Tillæg til miljøgodkendelse af 22. november 2013
- Anmeldelse af foderlager af 26. oktober 2017
- Anmeldelse af maskinhus af 23. oktober 2019
- Miljøgodkendelse af 8. juni 2023

Miljøgodkendelse af 24. januar 2012 indeholdt en udvidelse af dyreholdet fra 246,90 DE til 447,19 DE, herunder 750 stk. årssøer, 22.500 stk. smågrise (7,4-32 kg), 450 stk. polte (70-100 kg) og 5.300 stk. slagtesvin (32-110 kg). Derudover indeholdt miljøgodkendelsen etablering af to nye stalde; løbe-/drægtighedsstald og fare-/smågrisestald, samt nedrivning af gamle driftsbygninger. Miljøgodkendelsen er udnyttet med ændringerne tilladt i tillæg til miljøgodkendelse af 22. november 2013.

Tillæg til miljøgodkendelse af 22. november 2013 indeholdt en ændring i placeringen af de to nye staldanlæg samt mindre ændringer i dyrehold og arealer. Herefter var det tilladte dyrehold 750 stk. årssøer, 22.500 stk. smågrise (7,3-32 kg), 450 stk. polte (70-107 kg) og 5.300 stk. slagtesvin (32-110 kg). De to stalde blev etableret og tillægget til miljøgodkendelsen er udnyttet.

Anmeldelse af foderlager af 26. oktober 2017 indeholdt en tilbygning til eksisterende foderlager. Tilbygningen er etableret og anmeldelsen er udnyttet.

Anmeldelse af maskinhus af 23. oktober 2019 indeholdt etablering af 1.474 m<sup>2</sup> maskinhus. På tilsyn d. 25. august 2022 kunne det konstateres, at maskinhuset er indrettet som ridehal og det blev vurderet, at det etablerede ikke stemmer overens med det ansøgte i anmeldelse af maskinhus af 23. oktober 2019 og afgørelsen er derfor bortfaldet.

Miljøgodkendelsen af 8. juni 2023 tillader ejendommens dyrehold efter stipladsmodellen, samt en udvidelse med et areal til heste. Ejendommens produktionsareal blev fastlagt til i alt 5.612 m<sup>2</sup>. Derudover indeholdte miljøgodkendelsen en lovliggørelse af ejendommens ridehal. Endeligt indeholdt godkendelsen et staldanlæg på adressen Kavshøjvej 11, som anvendes til ind- og udleveringsstald. Miljøgodkendelsen er udnyttet.

### **Kavshøjvej 11**

- Tilsynsbrev af 7. august 2012

I tilsynsbrevet af 7. august 2012 fremgår det, at driftsbygningerne på adressen er blevet frastykket den oprindelige ejendom, Braulstrupvej 17. Herefter var Braulstrupvej 17 en nedlagt landbrugsejendom, som blev solgt til anden side. Driftsbygningerne hørte herefter under Braulstrupvej 9. På tilsynet den 31. juli 2012 blev dyreholdet derfor nedskrevet til følgende:

- 30 stk. årssøer
- 3.600 stk. smågrise
- 3.800 stk. slagtesvin

## 3 Afgørelse om tillæg til miljøgodkendelse, herunder vilkår

### 3.1 Afgørelse

---

Rebild Kommune meddeler tillæg til godkendelse af den ansøgte ændring og udvidelse i henhold til de gældende regler. Tillægget til miljøgodkendelsen er baseret på oplysningerne i ansøgningen, supplerende oplysninger og den indsendte projektbeskrivelse og er betinget af tillæggets vilkår. Miljøgodkendelsen med tillæg omfatter hele ejendommen Braulstrupvej 9, Braulstrup, 9541 Suldrup, der drives under CVR-nummer 26229898.

I forbindelse med ansøgningen er der indsendt oplysninger om husdyrbruget og det ansøgte via [www.husdyrgodkendelse.dk](http://www.husdyrgodkendelse.dk) med skemanummer 242825. Ansøgningen omfatter desuden en projektbeskrivelse med de ansøgte oplysninger, der følger af bilag 1, pkt. E i husdyrgodkendelsesbekendtgørelsen<sup>2</sup>, idet det ansøgte er omfattet af § 16 a, stk. 4<sup>3</sup> i husdyrbrugloven.

Rebild Kommune vurderer, at såfremt miljøgodkendelsens vilkår for lokalisering, indretning og drift af husdyrbruget overholdes, vil det ansøgte ikke medføre væsentlige direkte eller indirekte virkninger på miljøet, herunder i forhold til omgivelsernes sårbarhed og kvalitet i forhold til navnlig:

- landskabelige værdier,
- natur med dens bestande af vilde planter og dyr og deres levesteder, herunder områder, der er beskyttet mod tilstandsændringer eller fredet, udpeget som internationalt naturbeskyttelsesområde eller udpeget som særlig sårbart over for næringsstofpåvirkninger,
- jord, grundvand og overfladevand, og
- lugt-, støj-, rystelses-, støv-, flue-, transport-, og lysgener, uhygiejniske forhold, affaldsproduktion m.v.

Det er kommunens vurdering, at husdyrbruget anvender den bedste tilgængelige teknik (BAT) med henblik på reduktion af ammoniakemission. Herunder er det kommunens vurdering, at projektet ikke skader bevaringsværdigstatus for Natura 2000-områder eller levesteder for planter og dyr omfattet af bilag IV<sup>4</sup>, andre arter omfattet af artsfredning eller arter optaget på nationale eller regionale rødlistor.

Tillægget til miljøgodkendelsen er udarbejdet under hensyntagen til Rebild Kommuneplan 2021.

---

<sup>2</sup> Bekendtgørelse om godkendelse og tilladelse m.v. af husdyrbrug nr. 443 af 26. april 2023.

<sup>3</sup> Lov om husdyrbrug og anvendelse af gødning m.v. nr. 1572 af 20. december 2006, jf. lovbek. nr. 520 af 1. maj 2019.

<sup>4</sup> Rådets direktiv 92/43/EØF af 21. maj 1992 om bevaring af naturtyper samt vilde dyr og planter (habitatdirektivet).

Det er et krav, at de stillede vilkår bliver overholdt. De stillede vilkår vurderes at begrænse risikoen for forurening og ikke-uvæsentlige gener.

Der er med dette tillæg til miljøgodkendelse ikke taget stilling til eventuelle tilladelser og godkendelser efter anden lovgivning som for eksempel byggeloven eller arbejdsmiljøloven.

## 3.2 Vilkår for husdyrbruget

---

I vilkårsdelen fremgår de betingelser, hvorunder husdyrbruget skal drives. Grundlaget for tillægget til miljøgodkendelsen fremgår af ansøgningen og husdyrbruget skal drives i overensstemmelse hermed. Der gøres opmærksom på, at eventuelle lovkrav fra andre love skal overholdes, selvom disse ikke er medtaget her, for eksempel byggeloven.

### Generelle forhold m.v.

1A. Vilkårene i denne miljøgodkendelse skal, hvis ikke andet er anført, være opfyldt, når miljøgodkendelsen meddeles.

### Placering i landskabet

2A. Stalde og anlæg – herunder ridebanen, skal være placeret som angivet på bilag 1.

3A. Der skal etableres afskærmende beplantning bestående af både træer og buske i forskellige højder, placeret som vist på bilag 1. Beplantningen skal være etableret senest et år efter, at denne miljøgodkendelse er meddelt. Ejendommens øvrige beplantningsbælter langs Braulstrupvej må ikke fjernes.

### Staldanlæg og produktioner

4A. Produktionsarealet i "4: Hestebokse" må maksimalt være på 275 m<sup>2</sup>. Staldsystem: Heste. Dybstrøelse.

5A. Husdyrbrugets stalde og produktioner skal være i overensstemmelse med de angivne i tabel 1 herunder.

6A. Husdyrbrugets opbevaringslager skal være i overensstemmelse med det angivne i tabel 2 herunder.



**Tabel 1: Stalde og produktioner, ansøgt drift**

Stalde og produktioner						
Staldnavn	Staldstørrelse (m <sup>2</sup> )	Ventilation	Kildehøjde	Produktion	Antal måneder udegående	Produktionsareal (m <sup>2</sup> )
<b>Ansøgt drift</b>						
3: Slagtegrise	1384	Mekanisk ventilation	6 m	(#657695) Flexgruppe: Søer og Slagtesvin; 50-75 % fast gulv. Ver.2	0	234
				(#657694) Slagtesvin. Delvis spaltegulv, 25 - 49 % fast gulv	0	415
				(#657693) Slagtesvin. Delvist spaltegulv, 50 - 75 % fast gulv	0	406
1: Løbe/dr. stald	1906	Mekanisk ventilation	6 m	(#657697) Søer, golde og drægtige. Løsgående, delvis spaltegulv	0	1616
2: Fare/smågrisestald	3619	Mekanisk ventilation	6 m	(#657707) Søer, diegivende. Kassestier, delvis spaltegulv	0	921
				(#657704) Flexgruppe: Søer, diegivende og Smågrise; 25-49 % gulv	0	1843
4: Hestebokse	551	Naturlig ventilation	3 m	(#657708) Heste. Dybstrøelse	0	275
Slagtesvin	659	Mekanisk ventilation	6 m	(#657709) Flexgruppe: Alle svin; 25-49 % fast gulv	0	0
Smågrise	269	Mekanisk ventilation	6 m	(#657710) Flexgruppe: Alle svin; 25-49 % fast gulv	0	0
Farestald	296	Blandet ventilation	6 m	(#657711) Flexgruppe: Alle svin; 25-49 % fast gulv	0	0
<b>Sum</b>						<b>5710</b>

## Herunder følgende flexgrupper:

### 2.2 Overblik over flexgrupper

Dyretype og staldsystemer som indgår i flexgruppen
<b>Søer og Slagtesvin; 50-75 % fast gulv. Ver.2</b>
Søer, diegivende. Kassestier, delvis spaltegulv
Søer, golde og drægtige. Individuel opstaldning, delvis spaltegulv
Søer, golde og drægtige. Løsgående, dybstrøelse + spaltegulv
Søer, golde og drægtige. Løsgående, delvis spaltegulv
Slagtesvin. Delvist spaltegulv, 50 - 75 % fast gulv
<b>Søer, diegivende og Smågrise; 25-49 % gulv</b>
Søer, diegivende. Kassestier, delvis spaltegulv
Smågrise. Toklimastald, delvis spaltegulv
<b>Alle svin; 25-49 % fast gulv</b>
Søer, diegivende. Kassestier, delvis spaltegulv
Søer, golde og drægtige. Individuel opstaldning, delvis spaltegulv
Søer, golde og drægtige. Løsgående, delvis spaltegulv
Smågrise. Toklimastald, delvis spaltegulv
Slagtesvin. Delvis spaltegulv, 25 - 49 % fast gulv

**Tabel 2:** Areal af opbevaringslager, ansøgt drift

Opbevaringslagre					
Navn	Lagertype	Yderligere oplysninger	Bedste tilgængelige opbevaringsteknik	Dimension	Areal (m <sup>2</sup> )
Ansøgt drift					
Fortank 1	Flydende	Der er ikke sat %-sats på denne beholder, idet det reelle t al ligger meget tæt på nul.			10
Gyllebeholder 1335 m3 (ifl. bbr)	Flydende				315
Gyllebeholder 2170 m3 (ifl. bbr)	Flydende				530
Fortank 2	Flydende				10
Fortank 1 anden ejendom	Flydende				8
Fortank 2 anden ejendom	Flydende				6
Gylletank anden ejendom	Flydende				497
Møddingsplads	Fast				185

Bilag 1 viser en situationsplan over ejendommen.

## 4 Generelle forhold

### 4.1 Lovgrundlag

---

Ansøgningen er behandlet i henhold til lov om husdyrbrug og anvendelse af gødning m.v. (husdyrbrugloven), nr. 1572 af 20. december 2006, jf. lovbek. nr. 520 af 1. maj 2019 med senere ændringer samt kapitel 3 og 4 i bekendtgørelse af lov om miljøbeskyttelse (miljøbeskyttelsesloven), nr. 358 af 6. juni 1991, jf. lovbek. nr. 48 af 12. januar 2024.

Tillægget til miljøgodkendelsen meddeles under forudsætning af, at gældende regler på området samt godkendelsens vilkår til en hver tid overholdes. Husdyrbruget skal placeres, indrettes og drives i overensstemmelse med de oplysninger, der fremgår af ansøgningen, og med de ændringer, der fremgår af godkendelsens vilkår.

Ejendommens miljøgodkendelse af 8. juni 2023 er fortsat gældende.

Dette tillæg omhandler kun ændringerne og fastsætter kun nye vilkår som supplement til de eksisterende vilkår. Tillægget til miljøgodkendelsen medfører ikke, at der gælder en forlængelse af retsbeskyttelsesperioden for de dele af husdyrbruget, som ikke er berørt af ændring eller udvidelse.

### 4.2 Sagens baggrundsmateriale

---

Følgende oplysninger er indgået i behandling af sagen:

- Ansøgningskema 242825, indsendt den 30. november 2023, version 3 gennem [www.husdyrgodkendelse.dk](http://www.husdyrgodkendelse.dk).
- Supplerende oplysninger om husdyrbrugets beliggenhed og påvirkning af omgivelserne, herunder projektbeskrivelse.
- Situationsplan og plantegning over indretning af staldanlægget.

**Tabel nr. 3.** Vilkår i godkendelse af 8. juni 2023 og nye vilkår i dette tillæg

Emne	Vilkår i godkendelse af 8. juni 2023	Nye vilkår i dette tillæg
Generelle forhold mv.	1, 2	1A
Placering i landskabet	5, 6	2A, 3A
Staldanlæg og produktioner	7, 8, 9, 11	4A, 5A, 6A
Ridehal	14, 15, 16, 17, 18, 19, 20, 21, 22	
Renovering og sløjfning	23, 24, 25, 26, 27, 28, 29, 30	
Gyllehåndtering	31, 32,	

Ventilation	33	
Renholdelse	34, 35	
Spildevand – herunder regnvand	36, 37	
Affald	38, 39, 40	
Energi- og vandforbrug	41	
Råvarer og hjælpestoffer	42, 43	
Uheld og driftsforstyrrelser	44, 45	
Ammoniakreducerende miljøteknologi	46, 47, 48, 49, 50, 51, 52, 53, 54	
Lugt	55	
Støj	57, 58	
Fluer og skadedyr	56	
Udarbejdelse af handleplaner ved gener	59	
Reparation og vedligehold	60	

**Tabel nr. 4.** Vilkår der bortfalder

Emne	Vilkår i miljøgodkendelse af 8. juni 2023 der bortfalder
Generelle forhold mv.	3, 4
Staldanlæg og produktioner	10, 12, 13

## 4.3 Offentlighed

---

### Foroffentlighed

Tillægget til miljøgodkendelsen, der udarbejdes jf. § 16 a, stk. 4 i husdyrbrugloven, er omfattet af den udvidede offentlighedsprocedure (§ 55 i husdyrbrugloven).

Ansøgningen blev offentliggjort på kommunens hjemmeside den 1. december 2023 med en frist på 14 dage til at indsende bemærkninger.

Der indkom ingen bemærkninger til ansøgningen.

### Nabo- og partshøring

Ansøger og skønnede parter har den 29. februar 2024 fået fremsendt kopi af ansøgningen og udkast til miljøgodkendelse via digital post med en frist på 30 dage til at komme med bemærkninger. Parterne har fået informationer om ret til aktindsigt og udtalelse i henhold til forvaltningsloven.

Øvrige høringsberettigede har via digital post modtaget informationer om, at der er ansøgt om ændringer på husdyrbruget, og at de har ret til at komme med bemærkninger inden afgørelsen meddeles. Der er endvidere oplyst om, at ansøgningsmateriale og Rebild Kommunes udkast til afgørelse kan læses med Rebild Kommunes hjemmeside [www.rebild.dk](http://www.rebild.dk).

Der indkom følgende bemærkninger fra ansøger:

*"Den ønsker jeg ikke at beplante, da det vil gå voldsomt udover trafiksikkerheden, når vi skal ud på vejen med maskinerne. Det der er eksisterende nu, forbliver og der vil blive plantet 2-3 klynger med buske, med en lav højde."*

Bemærkningerne gav anledning til revidering af beplantningsvilkårene i godkendelsen. Som følge heraf bortfalder vilkår 4 i miljøgodkendelse af 8. juni 2023, og erstattes med vilkår 3A i dette tillæg.

### **Offentliggørelse af afgørelse**

Miljøgodkendelsen bekendtgøres ved annoncering på kommunes hjemmeside den 23. april 2024.

Ansøger, ansøgers konsulent, klageberettigede organisationer samt de personer, som har anmodet herom, er samtidig underrettet om miljøgodkendelsen.

De klageberettigede organisationer er:

- |                                         |                                                               |
|-----------------------------------------|---------------------------------------------------------------|
| • Danmarks Naturfredningsforening       | dnrebild-sager@dn.dk                                          |
| • Danmarks Fiskeriforening              | mail@dkfisk.dk                                                |
| • Ferskvandsfiskeriforening for Danmark | kasserer@langaa-sf.dk                                         |
| • Det økologiske råd                    | husdyr@ecocouncil.dk                                          |
| • Forbrugerrådet                        | fbr@fbr.dk                                                    |
| • Sundhedsstyrelsen                     | senord@sst.dk                                                 |
| • Arbejderbevægelsens Erhvervsråd       | ae@ae.dk                                                      |
| • Dansk Ornitologisk Forening           | rebild@dof.dk<br>natur@dof.dk                                 |
| • Danmarks Sportsfiskerforbund          | post@sportsfiskerforbundet.dk<br>lbt@sportsfiskerforbundet.dk |
| • Greenpeace Danmark                    | hoering.dk@greenpeace.org                                     |

## 4.4 Gyldighed og udnyttelse

---

Afgørelse om tillæg til miljøgodkendelse er truffet i medfør af husdyrgodkendelsesbekendtgørelse nr. 443 af 26. april 2023 og er omfattet af udnyttelseskravene i § 59 a i husdyrbrugloven<sup>5</sup>, med 6 år til at udnytte miljøgodkendelsen.

Hvis der ikke foreligger et byggeri, anses en godkendelse eller tilladelse omfattet af § 59 a, stk. 1 i husdyrbrugloven for udnyttet, når det konstateres, at det der er truffet afgørelse om, faktisk er gennemført.

En miljøgodkendelse efter § 16 a bortfalder, hvis den ikke er udnyttet inden 6 år efter, at godkendelsen er meddelt. Hvis godkendelsen kun er udnyttet delvist, bortfalder den del, der ikke er udnyttet.

Tillægget til miljøgodkendelsen anses for udnyttet, da der er tale om en lovliggørelse.

Fra det tidspunkt, hvor godkendelsen er udnyttet, gælder, at hvis godkendelsen ikke har været helt eller delvist udnyttet i 3 på hinanden følgende år, bortfalder den del af godkendelsen, der ikke har været udnyttet i de seneste 3 år. Udnyttelse forudsætter, at mindst 25 % af det godkendte produktionsareal udnyttes driftsmæssigt, og at der er dyr på produktionsarealet svarende til mindst 50 % af det mulige ifølge dyrevelfærdskravene eller andre krav (for eksempel økologiregler), som husdyrbruget er underlagt.

## 4.5 Revurdering etc.

---

Da husdyrbruget ikke er et IE-husdyrbrug, er der ikke krav om, at miljøgodkendelsen tages regelmæssigt op til revurdering.

Kommunen kan dog, jf. § 39 i husdyrbrugloven, meddele påbud om, at en eventuel forurening skal nedbringes, herunder påbud om, at der skal gennemføres bestemte foranstaltninger, hvis et husdyrbrug, der er godkendt efter § 16 a, stk. 1 medfører uhygiejniske forhold eller væsentlig forurening. Kommunen kan endvidere meddele påbud, hvis husdyrbruget skønnes at indebære risiko for forurening eller uhygiejniske forhold. Kommunen må dog, jf. § 40 i husdyrbrugloven, ikke meddele påbud eller forbud efter § 39, før der er forløbet 8 år efter meddelelsen af godkendelsen.

---

<sup>5</sup> Lov om husdyrbrug og anvendelse af gødning m.v. nr. 1572 af 20. december 2006, jf. lovbek. nr. 520 af 1. maj 2019.

## 4.6 Meddelelsespligt – anlæg, ejerforhold

---

Eventuelle ændringer i de forudsætninger, der har ligget til grund for husdyrbrugets miljøgodkendelse og efterfølgende tillæg til miljøgodkendelse, skal altid forud anmeldes til kommunen. Herefter vil kommunen vurdere, hvorvidt de påtænkte ændringer udløser krav om en ny miljøgodkendelse.

## 4.7 Ophør

---

### **Ansøgers oplysninger:**

I miljøgodkendelsen af 8. juni 2023 er der stillet vilkår (Vilkår 2) om, at ejer ved ophør af produktionen skal kontakte kommunen med et skriftligt forslag til en ophørsplan. Ophørsplanen kan indeholde beskrivelse af mængden af for eksempel kemikalier, affaldsprodukter, gødning og andre miljøskadelige stoffer, og beskrivelse af hvordan de bortskaffes samt beskrivelse af eventuel nedrivning af anlæg m.v.

## 4.8 Klagevejledning

---

Hvis du ønsker at klage over denne afgørelse, kan du klage til Miljø- og Fødevareklagenævnet.

Klagen skal indgives inden 4 uger fra, at afgørelsen er offentligt bekendtgjort.

Du klager via Klageportalen, som du finder via [www.naevneneshus.dk](http://www.naevneneshus.dk), [www.borger.dk](http://www.borger.dk) eller [www.virk.dk](http://www.virk.dk). Du logger på Klageportalen med NEM-ID/MitID. En klage er indgivet, når den er tilgængelig for Rebild Kommune via Klageportalen. Når du klager, skal du betale et gebyr på 900,- kr. for borgere og 1.800,- kr. for virksomheder, organisationer og offentlige myndigheder.

I Klageportalen sendes din klage automatisk først til Rebild Kommune. Hvis Rebild Kommune fastholder afgørelsen, sender Rebild Kommune klagen videre til behandling i nævnet via Klageportalen. Du får besked om videresendelsen.

Miljø- og Fødevareklagenævnet afviser din klage, hvis du sender den uden om Klageportalen, medmindre du forinden er blevet fritaget for brug af Klageportalen. Hvis du ønsker at blive fritaget for at bruge Klageportalen, skal du sende en begrundet anmodning til Rebild Kommune. Rebild Kommune videresender herefter din anmodning til nævnet, som træffer afgørelse om, hvorvidt du kan fritages. Se betingelserne for at blive fritaget på [www.naevneneshus.dk](http://www.naevneneshus.dk).

Godkendelsen kan godt udnyttes, selvom der klages over den, medmindre Miljø- og Fødevareklagenævnet bestemmer andet, og under forudsætning af, at andre nødvendige tilladelser er indhentet.

Det skal bemærkes, at Miljø- og Fødevareklagenævnet ved sin behandling kan ændre eller ophæve en godkendelse. Udnyttes en godkendelse, der er klaget over, sker det derfor for egen regning og risiko.

Afgørelsen kan endvidere indbringes for domstolene, jf. § 90 i husdyrbrugloven. En eventuel sag skal være anlagt inden 6 måneder efter annonceringen.



## 5 Begrundelse for de stillede vilkår

### Generelle forhold

Tillægget til miljøgodkendelsens vilkår træder som i kraft, når tillægget til miljøgodkendelsen meddeles, da der er tale om en lovliggørelse. (Vilkår 1A)

Der er stillet vilkår om, at Rebild Kommune skal kontaktes med et skriftligt forslag til en ophørsplan i forbindelse med eventuelt ophør af husdyrbruget. Vilkåret er stillet for at sikre omgivelserne mod forurening ved eventuelt ophør. (Vilkår 2 i miljøgodkendelsen af 8. juni 2023)

### Bygge- og beskyttelseslinjer, afstande, fredninger mv.

Rebild Kommune vurderer, at alle afstandskrav, jf. §§ 6-8 i husdyrbrugloven, er overholdt.

Ejendommen ligger udenfor bygge- og beskyttelseslinjer samt fredet områder.

### Placering i landskabet

Dette tillæg til miljøgodkendelse gives på grundlag af det ansøgte, hvorpå placering af staldene har betydning for ejendommens påvirkninger af det omkringliggende. Der stilles derfor vilkår om at stalde og anlæg skal være placeret som angivet på bilag 1. (Vilkår 3A, 4A og 5A)

Jf. miljøgodkendelsen af 8. juni 2023 stilles der vilkår til afskærmende beplantning samt vedligeholdelse heraf. (Vilkår 4-6) Disse vilkår er for at sikre at landskabet påvirkes mindst muligt. På baggrund af ansøgers bemærkninger om trafiksikkerhed, som er indkommet i forbindelse med høring af nærværende tillæg, bortfalder vilkår 4, til fordel for vilkår 3A.

### Staldanlæg og produktioner

Da produktionsarealernes og opbevaringsarealernes indretning og størrelse har betydning for de miljømæssige påvirkninger af det omgivende miljø, er der stillet vilkår herom. (Vilkår 4A-6A og vilkår 7-11 i miljøgodkendelsen)

### Ridehal

Der stilles en række vilkår til drift, vedligehold, renovering og sløjfning af bunden i ridehallen for at forebygge forurening af miljøet og grundvandet. (Vilkår 14 – 30)

### **Håndtering af husdyrgødning**

I miljøgodkendelsen af 8. juni 2023 er der stillet vilkår til sikring mod spild af gylle i forbindelse med fyldning af gyllevogne og pumpning af gylle, for at sikre det omgivende miljø mod ukontrollabelt spild. (Vilkår 31-32)

Derudover gøres opmærksom på, at husdyrgødningsbekendtgørelsens regler for håndtering af husdyrgødning til enhver til skal følges.

### **Ventilation**

For at sikre, at ventilationen kører optimalt, er der stillet vilkår om, at alle ventilatorer skal vaskes efter hvert hold grise, jf. miljøgodkendelse af 8. juni 2023. (Vilkår 33)

### **Renholdelse**

jf. miljøgodkendelse af 8. juni 2023 er der stillet vilkår om renholdelse. Dette er for at sikre omgivelserne mest muligt mod lugtgener og eventuelle uhygiejniske forhold. Da der ikke er ansøgt eller godkendt et produktionsareal i staldafsnittene "Slagtesvin", "Smågrise" og "Farestald" er der stillet vilkår om, at der skal foretages effektiv rengøring efter hvert ophold senest 12 timer efter, at dyrene har forladt staldene. (Vilkår 34-35)

### **Spildevand – herunder regnvand**

Med henblik på at forebygge forurening med for eksempel olieprodukter, er der stillet vilkår om, at vask af traktorer m.v. skal ske på vaskeplads med afløb til separat opsamlingsbeholder.

Der er desuden stillet vilkår om, at befæstede arealer altid skal holdes rene, og spild af stoffer, herunder olie, ensilage, foder m.m. skal straks fjernes. Vilkåret er stillet for at sikre det omgivende miljø (jord, grundvand og overfladevand) mod forurening, jf. miljøgodkendelse af 8. juni 2023. (Vilkår 36-37)

### **Affald**

Jf. miljøgodkendelse af 8. juni 2023 er der stillet vilkår til opbevaring og bortskaffelse af affald samt sikring af, at forurenende stoffer fra affald ikke kan tilføres jord eller grundvand. (Vilkår 38-40)

### **Energi og vandforbrug**

Der er stillet vilkår vedrørende registrering af energi- og vandforbrug med det formål, at ansøger bliver opmærksom på energi- og vandbesparende tiltag, jf. miljøgodkendelse af 8. juni 2023. (Vilkår 41)

### **Råvarer og hjælpestoffer**

Der er stillet vilkår til opbevaring af råvarer og hjælpestoffer samt til tankning af diesel. Begge vilkår er stillet med henblik på at sikre omgivelserne bedst muligt mod forurening, jf. miljøgodkendelse af 8. juni 2023. (Vilkår 42-43)

### **Uheld og driftsforstyrrelser**

Jf. miljøgodkendelse af 8. juni 2023 er der stillet vilkår om, at en opdateret beredskabsplan altid skal forefindes på ejendommen. I beredskabsplanen skal indgå oplysninger om: redegørelse for mulige uheld, minimering af risiko for uheld og minimering af gener og forurening ved uheld. (Vilkår 44)

Der er desuden, for at sikre det omgivende miljø, stillet vilkår om, at spild af miljøfarlige stoffer straks skal opsamles. (Vilkår 45)

### **Ammoniakreducerende miljøteknologi**

Jf. miljøgodkendelse af 8. juni 2023 har ansøger valgt at anvende gyllekøling som virkemiddel for at opfylde BAT-niveauet og/eller overholde beskyttelsesniveauet til natur og fastholdes derfor på det i de stillede vilkår. (Vilkår 46-54)

### **Lugt**

De vejledende geneafstande til nabobeboelse, samlet bebyggelse og byzone er overholdt, da der ikke ligger følgende boliger og bebyggelser inden for de udregnede lugtgeneafstande.

De vejledende geneafstande bygger på en forudsætning om "god staldhygiejne". Minimering af lugtgener fra stalde er således erfaringsmæssigt meget afhængig af god staldhygiejne. Der er derfor stillet vilkår til dette, jf. miljøgodkendelse af 8. juni 2023. (Vilkår 55)

## **Fluer og skadedyr**

For at sikre at skadedyrsbekæmpelse sker i nødvendigt omfang, er der stillet vilkår om, at bekæmpelsen skal ske i henhold til retningslinjer fra Aarhus Universitet, Institut for Agroøkologi, jf. miljøgodkendelse af 8. juni 2023. (Vilkår 56)

## **Støj**

Vilkår om overholdes af støjgrænser på ejendommen er stillet med henblik på at kunne sikre naboer bedst muligt mod støj fra den daglige drift. Vilkåret gælder kun for aktiviteter i forbindelse med ejendommens anlæg. Markaktiviteter er ikke omfattet af vilkårene jf. miljøgodkendelse af 8. juni 2023. (Vilkår 57-58)

## **Gener generelt**

Herunder rystelser, støv, lys eller andet der kan forårsage gener.

Husdyrbrugets drift må ikke give anledning til væsentlige gener for omboende.

Skulle der mod forventning alligevel opstå gener, der efter tilsynsmyndighedens vurdering er væsentlige, er der, jf. miljøgodkendelse af 8. juni 2023, stillet vilkår om, at husdyrbruget på forlangende skal udarbejde en handlingsplan for nedbringelse af gener. Handlingsplanen skal godkendes af tilsynsmyndigheden, og det skal herefter kunne eftervises, at planen følges. (Vilkår 59)

## **Reparationer og vedligehold**

For at sikre, at der udføres reparationer og vedligehold af anlæg og systemer, er der stillet vilkår om, at det ved tilsyn skal kunne dokumenteres, at der føres kontrol, jf. miljøgodkendelse af 8. juni 2023. (Vilkår 60)

## 6 Bilag

Bilag består af:

1. Situationsplan
2. Projektbeskrivelse
3. Ansøgningskema
4. Samlet oversigt over vilkår

## 6.1 Bilag 1. Situationsplan og beplatingskort





## 6.2 Bilag 2. Projektbeskrivelse



LandboNord

### Projektbeskrivelse til tillæg til Braulstrupvej 9

#### Oplysninger om ansøger

Ansøger: Ole Hofmann Mathiasen Tlf.: 21264303 E-mail: <a href="mailto:mathiasen78@mail.com">mathiasen78@mail.com</a> CVR: 26229898 Sagsadresse: Braulstrupvej 9, 9541 Suldrup SkemaID: 242825 Ansøgningstype: 16a ikke IE-brug	Konsulent: Landbonord v. Camilla Thomsen Tlf.: 96242599 E-mail: <a href="mailto:clt@landbonord.dk">clt@landbonord.dk</a>  Dato: 17-12-2023 Ver.: 2.0
--------------------------------------------------------------------------------------------------------------------------------------------------------------------------------------------------------------------------------------------------	---------------------------------------------------------------------------------------------------------------------------------------------------------------------

#### Ikke teknisk resume

Ole Hofmann Mathiasen søger om et tillæg til miljøgodkendelsen af 8. juni 2023. Der søges om udvidelsen af produktionsarealet til heste fra 177 m<sup>2</sup> til 275 m<sup>2</sup>. Udvidelsen af arealet sker i den eksisterende stald 4. Desuden søges der om tilladelse til en ridebane på ca. 60x22m, placeret i tilknytning til stald 4.

Produktionen vil ikke medføre et øget antal transporter til og fra ejendommen men en minimal forøgelse af lugt til omkringboende og ammoniakspredning til natur. Produktionen holdes indenfor genekravene for både lugt og ammoniakspredning.

#### Beskrivelse af det ansøgte

Nedenstående beskrivelse omfatter særkender ved ansøgningen, det ansøgtes placering og det ansøgtes væsentligste påvirkninger på miljøet.

Husdyrbruget har en gældende tilladelse til et samlet produktionsareal på 5.612 m<sup>2</sup>, hvoraf de 5.435 m<sup>2</sup> er til grise og de 177 m<sup>2</sup> er til heste.

Med ansøgning om dette tillæg, ønskes produktionsarealet til hestene udvidet med 98 m<sup>2</sup>, til et samlet areal på 275 m<sup>2</sup>.

Følgende produktionsareal er lagt til grund for ansøgningen, i henholdsvis ansøgt, nudrift og 8-årsdrift.

Tabel 1: Oversigt stalde og produktionsarealer

Stald	Gulv/dyretype	Produktionsareal (m <sup>2</sup> )		
		Ansøgt	Nudrift	8-års drift
3: Slagtegrise	Flexgruppe: Søer og Slagtesvin; 50-75 % fast gulv. Ver.2	234	234	-
	Slagtesvin. Delvis spaltegulv, 25 - 49 % fast gulv	415	415	-
	Slagtesvin. Delvis spaltegulv, 50 - 75 % fast gulv	406	406	-
	Slagtesvin. Drænet gulv + spalter (33 %/ 67%)	-	-	1055*
1: Løbe /dr. stald	Søer, gølle og drægtige. Løsgående, delvis spaltegulv	1616	1616	1352
	Slagtesvin. Delvis spaltegulv, 25 - 49 % fast gulv	-	-	264
2: Fare/smågrise stald	Flexgruppe: Søer, diegivende og Smågrise; 25-49 % gulv	1843	1843	-
	Søer, diegivende. Kassestier, delvis spaltegulv	921	921	1382
	Smågrise. Toklimastald, delvis spaltegulv	-	-	1382
4: Hestebokse	Heste. Dybstrøelse	275	177	-
<b>Total</b>		<b>5.710</b>	<b>5.612</b>	<b>5.435</b>

Der er redegjort for staldbygningernes placering på medsendte bilag 2.

Der er ingen bi-aktiviteter på ejendommen.





Der vil ikke ske nogle bygningsmæssige ændringer i forbindelse med udvidelsen af produktionsarealet, da der er tale om en udvidelse der vil ske i den eksisterende stald 4. Hvorfor udvidelsen ikke vil påvirke ejendommens fremtoning i området, og derved ikke kan komme i konflikt med lokale interesser, bygge- og beskyttelseslinjer samt kommuneplanen.

Ridebanen er på ca. 60 x 22 m og etableres i tilknytning til eksisterende bygninger, og er desuden placeret imellem eksisterende bygninger, som skærmer for indsynet til banen, hvorfor det vurderes, at den ikke vil ændre på oplevelsen af ejendommen.

Ridebanen etableres i forbindelse med stuttriet der forefindes på ejendommen, og vurderes at være erhvervsmæssigt nødvendigt for driften af stuttriet, for at sikre en optimal træning af hestene.

### Ammoniak og påvirkning af natur og Natura 2000-områder

Se it-ansøgningen på husdyrgodkendelse.dk for udpegnings og placering af punkter til beregning af ammoniakdeposition og naturtypekategorier.

Produktionsændringen er i ansøgningen, skemaID 242825, vurderet ift. ammoniakemission fra staldanlægget inkl. gødningsopbevaringslagre og påvirkningen fra denne på nærliggende naturområder og nærmeste Natura 2000-område. Se it-ansøgningen på husdyrgodkendelse.dk for placeringer af naturområder.

Der er i tabel 3 vedlagt en opgørelse over beregninger af ammoniakdeposition til udpegede naturområder.

Ligeledes er der vedhæftet et kort i figur 2 som viser husdyrbrugets placering i forhold til de naturpunkter der er beregnet ammoniakdeposition til. Der er meget langt til nærmeste Kat 1 og Kat. 2 naturpunkt, dette er således udeladt af figur 2.

Tabel 2 oversigt over ammoniakdeposition til natur

#### Samlet resultat af ammoniakberegninger ? i

Samlet emission: <b>5448,6</b> (kg NH <sub>3</sub> -N/år)	Meremission (8 års-drift): <b>-615,2</b> (kg NH <sub>3</sub> -N/år)	Meremission (nudrift): <b>62,6</b> (kg NH <sub>3</sub> -N/år)
-----------------------------------------------------------	---------------------------------------------------------------------	---------------------------------------------------------------

#### Oversigt af naturpunkter ? i

Navn:	Kategori:	Opretter:	Kumulation:	Ruhed natur:	Merdeposition (kg N/ha/år):		Totaldeposition (kg N/ha/år):	
					8-års drift	Nudrift:		
1.2 Surt overdrev type 6230	Kategori 1	Ansøger	0	Mk	0,0	0,0	0,0	▼
4.3 § 3 sø vest for anlæg	Kategori 3	Ansøger	0	S	-0,1	0,0	0,9	▼
4.2 §3 sø nordøst for anlæg	Kategori 3	Ansøger	0	V	-0,1	0,0	0,7	▼
4.1 §3 eng nord for Hjedsbækvej	Kategori 3	Ansøger	0	Bn	0,0	0,0	0,3	▼
3.1 Mose nordvest	Kategori 3	Ansøger	0	Mk	0,0	0,0	0,3	▼
2.1 Overdrev	Kategori 2	Ansøger	0	Bn	0,0	0,0	0,1	▼
1.1 Elle og askeskov øst	Kategori 1	Ansøger	1	S	0,0	0,0	0,1	▼



Figur 1 Kort over naturområder og ammoniakdeposition

Generelt er der forholdsvis god afstand til de nærmeste naturtyper. Der er i det understående redegjort for påvirkningen af natur fra ammoniakemissionen fra staldanlæggene inkl. lagre af husdyrgødning.

Nærmeste Kat 1 natur er ved Natura 2000 område Rold Skov, Lindenberg Ådal og Madum Sø. Området befinder sig ca. 3 km øst for husdyrbruget. På det udpegede Kat 1 naturtype i Natura 2000-området er der beregnet en totalbelastning på 0,1 kg N/ha/år. Det er vurderet, at dette ikke kan medføre nogen negativ påvirkning af Natura 2000-området ift. opnåelse af målsætningen for området. Og det er således vurderet at udvidelsen ikke vil kunne føre til tilstandsændringer på det pågældende naturområde. Endvidere overholdes det skrappeste beskyttelseskrav på 0,2 kgN/ha/år til kat 1 ligeledes.

Da der er lang afstand til naturområdet er det ligeledes vurderet at evt. trafik til og fra husdyrbruget, og andre forhold fra produktionen på husdyrbruget ikke vil kunne forstyrre evt. naturtyper og arter på naturområdet.

Nærmeste Kat 2-natur er 2.1 Overdrev ca. 2000 m nordvest for ejendommen. Der er beregnet en totaldeposition på arealet på 0,1 kgN/ha/år. Udvidelsen vurderes ikke at påvirke kat 2 natur, da beskyttelseskravet på 1 kgN/ha/år i totaldeposition er overholdt.

Nærmeste Kat 3-natur er 3.1 mose nordvest der befinder sig ca. 900 m nordvest for husdyrbruget. Arealet modtager en beregnet merdeposition på 0,0 kg NH<sub>3</sub>-N/år. Det vurderes dermed at det generelle merdepositionskrav på 0,0 kg NH<sub>3</sub>-N/år er overholdt. Og det vurderes således at udvidelsen ikke vil kunne føre til tilstandsændringer på det pågældende naturområde.

De i øvrigt nærliggende naturområders merbelastning vurderes ikke at medføre nogen tilstandsændring af naturområder, der er udpeget som kategori 3 natur eller er beskyttet efter Naturbeskyttelseslovens §3.



Det vurderes samlet set at ammoniakdepositionen til omkringliggende naturarealer ikke overskrider vejledende grænseværdier, og udvidelsen vil kunne gennemføres uden påvirkning af natur, der vil kunne føre til tilstandsændringer.

#### Lugt og påvirkning af nærmeste omkringboende

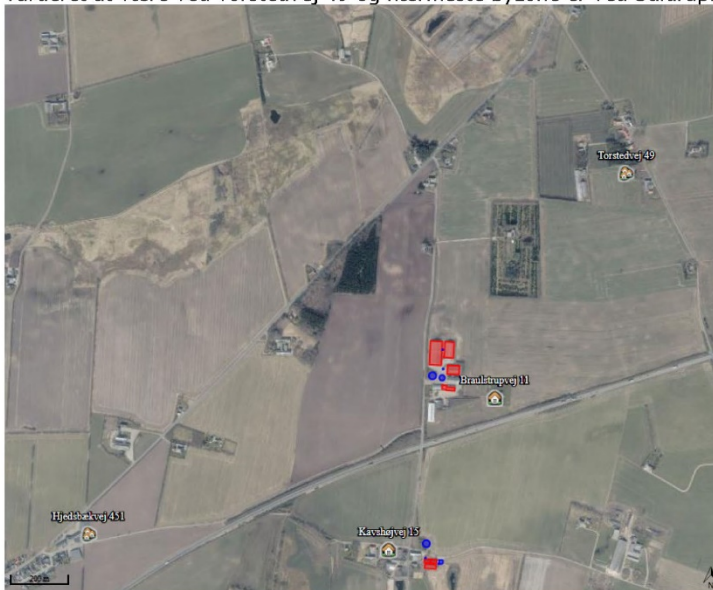
Udvidelsen er vurderet ift. lugtemission og lugtgenafstande til de nærmest beliggende: enkelt bolig uden landbrugspligt, samlet bebyggelse, lokalplanlagt område i landzone og byzone. Se it-ansøgningen i husdyrgodkendelse.dk for angivelse af afstande til boligtyper.

Tabel 4 Oversigt lugtgenæfstande

Samlet resultat af lugtberegning  

Bebyggelse	Kumulation	Model	Ukorrigeret genæfstand (m)	Korrigeret genæfstand (m)	Vægtet gennemsnitsafstand (m)	Genekriterie overholdt
 Braulstrupvej 11	0	NY	291	234	234	Ja 
 Kavshøjvej 15	0	NY	291	232,8	715,5	Ja 
 Hjedsbækvej 451	1	NY	640,7	704,8	1425	Ja 
 Lokalplan	0	NY	640,7	640,7	3641,1	Ja 
 Torstedvej 49	1	NY	640,7	704,8	938,3	Ja 
 Suldrup	0	NY	846,6	846,6	2382,6	Ja 

Nærmeste enkeltbolig uden landbrugspligt er Braulstrupvej 11, nærmeste samlede bebyggelse er vurderet at være ved Torstedvej 49 og nærmeste byzone er ved Suldrup.



Figur 4 Kort visende punkter til beregning af lugtgenæfstande

Alle lugtgenæfstande er overholdt ifølge beregningerne i IT-skemaet.

**Øvrige gener**

Da der er tale om en mindre udvidelse på 98 m<sup>2</sup> til heste på dybstrøelse, så vurderes det ikke at kunne give yderligere gener for omkringboende, såsom støj og støv. Det vurderes endvidere, at den lille udvidelse ikke vil medføre en øget risiko for forurening fra bedriften.

## 6.3 Bilag 3. Samlet oversigt over vilkår

---

Bemærk, at det kan være vigtigt at læse kommunens kommentarer/vurderinger samt eventuelle tilhørende tabeller til de fastsatte vilkår i godkendelserne.

### Miljøgodkendelse af 8. juni 2023 – gældende vilkår:

#### Generelle forhold mv.

1. Vilkårene i denne miljøgodkendelse skal, hvis ikke andet er anført, være opfyldt, når miljøgodkendelsen meddeles.
2. Inden eventuelt ophør af husdyrbruget skal kommunen kontaktes med et skriftligt forslag til en ophørsplan.

#### Placering i landskabet

5. Den afskærmende beplantning skal bestå af hjemmehørende løvfældende træer og buske af de samme typer, der i forvejen er plantet på ejendommen.
6. Gyllebeholdere i det åbne land skal fjernes, når den/de ikke længere anvendes til opbevaring af gylle eller affald til jordbrugsformål, det vil sige, når den/de ikke længere er nødvendige for driften af ejendommen.

#### Staldanlæg og produktioner

7. Produktionsarealet i "1: Løbe/dr.stald" må maksimalt være på 1.616 m<sup>2</sup>. Staldsystem: Søer, golde og drægtige. Løsgående, delvis spaltegulv.
8. Produktionsarealet i "2: Fare/smågrisestald" må maksimalt være på 2.764 m<sup>2</sup>. Herunder maksimalt 921 m<sup>2</sup> i staldsystem: Søer, diegivende. Kassestier, delvis spaltegulv og maksimalt 1.843 m<sup>2</sup> i staldsystem: Søer, diegivende og Smågrise; 25-49 % gulv.
9. Produktionsarealet i "3: Slagtegrise" må maksimalt være på 1.055 m<sup>2</sup>. Herunder maksimalt 234 m<sup>2</sup> i staldsystem: Søer, og Slagtesvin; 50-75 % fast gulv. Ver. 2, maksimalt 415 m<sup>2</sup> i staldsystem: Slagtesvin. Delvis spaltegulv, 25-49 % fast gulv og maksimal 406 m<sup>2</sup> i staldsystem: Slagtesvin. Delvist spaltegulv, 50-75 fast gulv.
11. Staldanlæggene "Slagtesvin", "Smågrise" og "Farestald" må kun anvendes til ind- og udlevering af dyr, og produktionsarealet beregnes derfor til 0 m<sup>2</sup>. Staldene må maksimalt benyttes i 24 timer ad gangen.

### Ridehal - Drift og vedligehold

14. Der må ikke anvendes sprøjtemidler, pesticider eller vaskemidler i ridehallen.
15. Fibermaterialer må tilføjes i ridehallen i det omfang, det er nødvendigt for banens vedligeholdelse.
  - Fibermaterialer der tilføres, skal overholde følgende:
  - Fibermaterialer der påføres ridebanen må ikke indeholde over 0,1 % (0,1 vægtprocent) af et af de stoffer, der er på den seneste opdateret REACH-kandidatliste (listen findes på [www.echa.europa.eu/candidate-list-table](http://www.echa.europa.eu/candidate-list-table)). Anvendes der fibermateriale der indeholder over 0,1 % af et eller flere stoffer fra REACH-kandidatlisten, skal dette oplyses til Rebild Kommune, herunder hvilke stoffer det drejer sig om, og leverandøren skal oplyse om sikker brug af fibermaterialer således, at Rebild Kommune kan vurdere, om produktet kan accepteres. Anvendes der fibermaterialer, der ikke er omfattet af REACH, skal dokumentation herfor ligeledes fremsendes til Rebild Kommune. Der skal fremsendes specifikationer (herunder også oplysninger om, hvilke stoffer der er i materialerne/produkterne), databalde, udvaskningstest, samt oplysninger om leverandør, fabrikat og type.
16. Fibermaterialer må ikke opbevares på arealer udenfor ridehallen for mellemdeponering, medmindre det opbevares i tæt lukket beholder, for eksempel en container, så det ikke spredes til omgivelserne.
17. Fibermaterialer der fjernes fra ridehallen skal indsamles og bortskaffes som affald jf. Rebild Kommunes "Regulativ for Erhvervsaffald".
18. Husdyrgødning der fjernes fra ridehallen og som indeholder fibermaterialer, må ikke udsprede, men skal bortskaffes som affald.
19. Barrieren (sokkel) rundt om ridehallen skal renholdes, vedligeholdes og til enhver tid være i god stand.
20. Ridehallen må kun vandes sparsomt.
21. Driften af ridehallen skal i øvrigt ske på en måde, således spredning af fibermaterialer ikke finder sted.
22. Der skal føres journal over følgende:
  - Typen og mængden af tilført fibermaterialer med tilsvarende eller bedre udvaskningstest end det ansøgte, og som overholder gældende krav for grundvandskvalitetskriterier.
  - Oplysninger vedrørende vandmængder der bruges til vanding af ridebanen, samt tidspunkter for, hvornår banen er blevet vandet.
  - Driftsjournalen skal opbevares på ejendommen og skal kunne fremsendes til Rebild Kommune på tilsynsmyndighedens forlangende.

## Renovering og sløjfning

23. Renovering af ridehallen eller dele af ridebanen skal anmeldes til og godkendes af Rebild Kommune inden arbejdet påbegyndes. En fuldstændig udskiftning af ridebanen kræver ny tilladelse.
24. Rebild Kommune skal underrettes senest 1 måned efter eventuelt ophør af ridebanens drift.
25. Bortskaffes fibermaterialer eller bliver ridebanen taget ud af drift, skal fibermaterialer og de fraktioner af banen der indeholder fibermaterialer bortskaffes jf. Rebild Kommunes på det tidspunkt gældende affaldsregulativ og loven i øvrigt. Dette skal ske senest 3 måneder efter ophør.
26. Der skal udtages 2 jordprøver under ridebanen i 0,4 og 1 meters dybde fra det niveau, som er fri for ridebanens opbygning (sand/flis), hvert 10. år eller når fibermaterialer ikke længere skal anvendes som toplag.
27. Jordprøverne skal som minimum analyseres for de listede parametre i nedenstående tabel. En jordprøve udtages som en blandingsprøve sammenstukket af 5 enkelt prøver, jf. jordflytningsbekendtgørelsen<sup>6</sup>, som udtages under ridebanen. Stederne for de enkelte prøvetagninger registreres på et kort og fremsendes sammen med analyseresultaterne til Rebild Kommune. Ved kontrol af jorden under ridebanen skal der som minimum analyseres for parametrene i nedenstående tabel.

Parameter	Jordforurening kategori 2 <sup>1)</sup> og afskæringskriterium <sup>2)</sup>	Kontrol <sup>3)</sup>	Analysemetode og prøvetagning <sup>4)</sup>
Arsen (As)	≤20 mg/kg TS	Absolut krav	M021, Repræsentativ for området
Bly (Pb)	≤400 mg/kg TS	Absolut krav	M021, Repræsentativ for området
Cadmium (Cd)	≤5 mg/kg TS	Absolut krav	M021, Repræsentativ for området
Chrom III + VI (Cr)	≤1000 mg/kg TS	Absolut krav	M021, Repræsentativ for området
Kobber (Cu)	≤1000 mg/kg TS	Absolut krav	M021, Repræsentativ for området
Kviksølv (Hg)	≤3 mg/kg TS	Absolut krav	M021, Repræsentativ for området

<sup>6</sup> Bekendtgørelse om anmeldelse og dokumentation i forbindelse med flytning af jord nr. 1452 af 7. december 2015.

Zink (ZN)	≤1000 mg/kg TS	Absolut krav	M021, Repræsentativ for området
Nikkel (Ni)	≤30 mg/kg TS	Absolut krav	M021, Repræsentativ for området
Tunge kulbrinter, C <sub>20</sub> – C <sub>35</sub> nonyl-octylphenoler	≤300 mg/kg TS	Absolut krav	M047, Reflab metode 1
PAH: som sum af Benzo[a]pyren (BaP) Benzo[b]fluoranthren (BbFA) Benzo[j]fluoranthren (BjFA) Benzo[k]fluoranthren (BkFA) Dibenzo[a,h]anthracen	≤40 mg/kg TS ≤3 mg/kg TS          ≤3 mg/kg TS	Absolut krav	M070, Reflab metode 4
Sum af PFOA-PFOS-PFNA-PFH <sub>x</sub> S	≤ 0,4 mg/kg TS	Absolut krav	ISO 25101:2009; DIN 38414-14

<sup>(1)</sup> Værdierne for jordforureningskategori 2 er fastsat jf. Bekendtgørelse om anmeldelse og dokumentation i forbindelse med flytning af jord, BEK nr. 1452 af 7. december 2015.

<sup>(2)</sup> Værdierne for tunge kulbrinter og nikkel er fastsat jf. miljøministeriets afskæringskriterium.

<sup>(3)</sup> Ved absolut krav menes, at de angivne maksimum kravværdier skal overholdes ved alle målinger.

<sup>(4)</sup> Analysemetode og prøvetagning er jf. Bekendtgørelse om kvalitetskrav til miljømålinger, BEK nr. 1156 af 24. oktober 2017 og hjemmesiden for Naturstyrelsens Referencelaboratorium for kemisk og mikrobiologiske miljømålinger ([www.reference-lab.dk](http://www.reference-lab.dk)). Nyeste udgave af analysemetode skal altid anvendes.

<sup>(5)</sup> Værdierne for Phenoler (total), Phthalater (ikke DEHP) og Diethylhexylphthalat (DEHP) er fastsat jf. miljøministeriets jordkvalitetskriterium.

28. Prøvetagning og analyser skal foretages af et akkrediteret firma og i henhold til bekendtgørelse om kvalitetskrav til miljømålinger, BEK nr. 1770 af 28. november 2020 eller nyeste udgave. Analyseresultaterne skal sendes til Rebild Kommune, Center Natur og Miljø straks efter at resultaterne foreligger, dog senest en måned efter prøvetagningen er udført.

29. Såfremt analyseresultaterne overskrider de fastsatte kravværdier på en eller flere af ovenstående parametre, skal den forurenede jord fjernes og erstattes med ren jord. Den forurenede jord skal håndteres efter gældende bestemmelser. Det skal dokumenteres med nye jordprøver, at forureningen, der skyldes udvaskning fra fibermaterialer, er fjernet.

Prøvehyppigheden kan til enhver tid ændres af Rebild Kommune.

30. Ejeren af ridebanen skal dække alle omkostninger forbundet med jordundersøgelser af ridebanen.

## Gyllehåndtering

31. Håndtering af gylle skal foregå under opsyn.

32. Der skal anvendes gyllevogne med påmonteret pumpe og returløb således, at spild af flydende husdyrgødning undgås. Alternativt kan der ved hver gyllebeholder, hvor der sker påfyld-

ning af gyllevogn, være en læsseplads således, at der ikke kan ske spild til de omkringliggende arealer. Afløb/pumpebrønd skal dimensioneres således, at også et større spild kan opsamles. Hvis denne løsning vælges, skal pladsen være etableret inden første udbringning.

## **Ventilation**

33. Alle ventilationer skal vaskes efter hvert hold grise.

## **Renholdelse**

34. Det skal til enhver tid tilstræbes, at virksomhedens anlæg samt indendørs og udendørs arealer renholdes og ryddes således, at lugtgener begrænses mest muligt og således, at der ikke opstår risiko for uhygiejniske forhold.

35. I ind- og udleveringsstaldene "Slagtesvin", "Smågrise" og "Farestald" skal der foretages effektiv rengøring efter hvert ophold senest 12 timer efter, at dyrene har forladt staldene.

## **Spildevand – herunder regnvand**

36. Al vask af traktorer, maskiner, redskaber og dyretransportvogne skal foregå på en støbt, tæt plads med bortledning af spildevand til gyllesystemet eller opsamlingsbeholder.

37. Befæstede arealer skal altid holdes rene. Spild af stoffer, herunder olie, ensilage, foder med mere skal straks fjernes.

## **Affald**

38. Olie- og kemikalieaffald skal til enhver tid opbevares i tæt emballage. Oplagspladsen skal være afskærmet mod nedbør og indrettes med tæt bund og opkant/drypbakke således, at en mængde, mindst svarende til indholdet af den største beholder tilbageholdes ved spild eller lækage.

39. Opbevaring og håndtering af affald må ikke medføre forurening eller risiko for forurening af omgivelserne, herunder jord, overfladevand, grundvand, luft eller kloak.

40. Der skal til enhver tid foreligge dokumentation for, at affald er bortskaffet miljømæssigt forsvarligt. Dokumentationen skal gemmes i 5 år og kunne fremvises til tilsynsmyndigheden på forlangende.



## **Energi- og vandforbrug**

41. Der skal føres årlig driftsjournal over forbrug af el og vand, eller der skal foreligge dokumentation, for eksempel fra forsyningen, der skal kunne fremvises tilsynsmyndigheden på forlangende. Dokumentationen skal opbevares i 5 år.

## **Råvarer og hjælpestoffer**

42. Opbevaring og håndtering af råvarer og hjælpestoffer må ikke medføre forurening eller risiko for forurening af omgivelserne, herunder jord, overfladevand, grundvand, luft eller kloak.

43. Tankning af brændstof skal til enhver til ske på en plads med fast og tæt bund uden afløb. Udløveringspistol(er) skal have antidrypventil og automatisk lukning, der lukker, når den tank, beholder mv., der udleveres brændstof til, er fyldt. Tankningen skal ske under opsyn.

## **Uheld og driftsforstyrrelser**

44. Der skal forefindes en opdateret beredskabsplan på husdyrbruget, der opfylder kravene jf. gældende husdyrgodkendelsesbekendtgørelse. Beredskabsplanen skal være tilgængelig for – og kendt af – alle der arbejder på ejendommen.

45. Spild af miljøfarlige stoffer, for eksempel olie og kemikalier, skal straks opsamles.

## **Ammoniakreducerende miljøteknologi**

### **Gyllekøling**

46. Gyllekanalerne i "1: Løbe/dr.stald" og "2: Fare/smågrisestald", i alt 2.031 m<sup>2</sup>, skal forsynes med køleslanger, der forbindes med en varmepumpe.

47. Varmepumpen skal levere en årlig køleydelse på mindst 13,5 W/m<sup>2</sup>, svarende til 240.186 kWh årligt. Med en varmepumpe med en køleeffekt på 73,1 kW er pumpens faktiske driftstid 3.286 timer/år.

48. Varmepumpen skal være forsynet med en timetæller til dokumentation af årlig driftstid.

49. Gyllekølingsanlægget skal være forsynet med et trykovervågningsssystem, en alarm samt en sikkerhedsanordning, der i tilfælde af lækage stopper gyllekølingsanlægget. Gyllekølingsanlægget må ikke kunne genstarte automatisk.

50. Vedligeholdelse af gyllekølingsanlægget skal ske i overensstemmelse med producentens vejledning. Vejledningen skal opbevares på husdyrbruget.
51. Ved udskiftning af varmepumpen, skal dokumentation for køleeffekt på gyllekølingsanlæg indsendes til tilsynsmyndigheden før anlægget tages i drift.
52. Der skal indgås en skriftlig aftale med en godkendt montør med VPO-certifikat eller tilsvarende certificering om kontrol og service af gyllekølingsanlægget mindst en gang årligt. Den årlige kontrol skal som minimum bestå af følgende: afprøvning og funktionssikring af trykovervågningssystemet, alarmerne samt sikkerhedsanordningen, kontrol af kølekredsens ydelse, og registrering af driftstimer.
53. Enhver form for driftsstop skal noteres i logbog med angivelse af årsag og varighed. Tilsynsmyndigheden skal underrettes ved driftsstop, der har en varighed på mere end 2 uger.
54. Registreringen af logbogen, den skriftlige kontrolaftale, de årlige kontrolrapporter samt øvrige servicereporter skal opbevares på husdyrbruget i mindst fem år og forevises på tilsynsmyndighedens forlangende.

## Lugt

55. Der skal til stadighed opretholdes en god staldhygiejne, herunder sikres, at stalde og fodringsanlæg holdes rene.

## Fluer og skadedyr

56. Husdyrbruget må ikke give anledning til væsentlige fluegener hos omboende, og der skal på husdyrbruget foretages fluebekæmpelse i overensstemmelse med de af Aarhus Universitet, Institut for Agroøkologi, fastsatte retningslinjer herom. Skadedyr skal bekæmpes i nødvendigt omfang i henhold til retningslinjer fra Statens skadedyrbekæmpelse.

## Støj

57. Husdyrbrugets samlede støjbidrag, angivet som det ækvivalente, korrigerede støjniveau i dB(A) i punkter 1,5 m over terræn, målt eller beregnet ved nærmeste beboelses opholdsareal, må ikke overskride følgende værdier:

	Tidsinterval	Grænseværdi	Midlingstid
Hverdage	Kl. 07-18	55 dB(A)	8 timer
Lørdage	Kl. 07-14	55 dB(A)	7 timer
Lørdage	Kl. 14-18	45 dB(A)	4 timer
Søn- og helligdage	Kl. 07-18	45 dB(A)	8 timer
Aften	Kl. 18-22	45 dB(A)	1 time
Nat	Kl. 22-07	40 dB(A)	½ time

Støjbelastningen er det ækvivalente, korrigerede støjniveau i dB(A) målt eller beregnet i punkter 1,5 m over terræn. Referencetiden er det mest støjbelastede tidsrum i perioden. Støjens maksimalværdi må om natten ikke overstige 55 dB(A) ved boliger. Støjkvilkårene for landbrugsdrift omfatter al støj fra virksomheden, det vil sige, at støj fra andet en faste, tekniske installationer også er inkluderet. Vilkår om støj skal derfor gælde al støj fra landbrugsdrift, men kun støjen fra landbrugsdriften på ejendommen bygningsparcel, det vil sige, at støj fra for eksempel markdrift ikke er inkluderet.

58. Husdyrbruget skal, for egen regning, dokumentere, at støjkvilkår overholdes, hvis tilsynsmyndigheden finder det påkrævet. Dokumentationen for overholdelse af støjkraevne kan være i form af målinger i ejendommens omgivelser (under fuld drift) eller kildestyrke.

### **Udarbejdelse af handleplaner ved gener**

59. Hvis tilsynsmyndigheden vurderer, at rystelser, støv, lys eller andet medfører væsentlige gener, skal husdyrbruget på forlangende udarbejde en handlingsplan for nedbringelse af gener. Handlingsplanen skal godkendes af tilsynsmyndigheden, og det skal herefter kunne eftervises, at planen følges.

### **Reparation og vedligehold**

60. Det skal på forlangende ved tilsyn kunne dokumenteres, at der føres kontrol, udføres reparationer og vedligehold af produktionsudstyr og materiel, for eksempel gyllesystemer, forsynings-systemer til vand og foder, ventilationssystemer, temperaturfølere, siloer, transportudstyr etc.

## **Tillæg til miljøgodkendelse af 23. april 2024 – gældende vilkår:**

### **Generelle forhold m.v.**

1A. Vilkårene i denne miljøgodkendelse skal, hvis ikke andet er anført, være opfyldt, når miljøgodkendelsen meddeles.

### **Placering i landskabet**

2A. Stalde og anlæg – herunder ridebanen, skal være placeret som angivet på bilag 1.

### **Staldanlæg og produktioner**

3A. Produktionsarealet i "4: Hestebokse" må maksimalt være på 275 m<sup>2</sup>. Staldsystem: Heste. Dybstrøelse.

4A. Husdyrbrugets stalde og produktioner skal være i overensstemmelse med de angivne i tabel 1 herunder.

5A. Husdyrbrugets opbevaringslager skal være i overensstemmelse med det angivne i tabel 2 herunder.