



TILLÆG TIL MILJØGODKENDELSE



Husdyrbruget Lille Pederstrup

Gultentorpvej 81

Svendstrup



Dato for tillægget:	14-11-2017
Husdyrbruget:	Lille Pederstrup
CHR-nr.	30819
CVR-nr:	84885312
Matr. nr., ejerlav	10g, Nøvling By, Nøvling
Husdyrbrugets adresse:	Gultentorpevej 81 9260 Svendstrup
Ejer af husdyrbruget:	Ole Skårhøj
Ansøger:	Ole Skårhøj
Tilsynsmyndighed:	Aalborg Kommune Miljø- og Energiforvaltningen LandMiljø Stigsborg Brygge 5 9400 Nørresundby
Sagsbehandler på tillægget	Helle Paludan Pedersen / Hamid Manafi Aalborg Kommune Miljø- og Energiforvaltningen LandMiljø Stigsborg Brygge 5 9400 Nørresundby
Sagsnummer:	2017-01673

Læsevejledning

Dette tillæg til miljøgodkendelse indeholder dels en beskrivelse af den ansøgte produktion, vurdering af det ansøgte, samt en række vilkår for tillægget. Indledningsvist meddeles Tillæg til miljøgodkendelsen med angivelse af klagevejledning. Herefter følger vilkår med beskrivelse og vurdering opdelt efter emne. Vilkår for egenkontrol er samlet i et afsnit sidst i tillægget. Tilslut følger en række bilag, jf. bilagslisten, herunder en samlet oversigt over vilkår.

Ved anvendelsen af begrebet husdyrbrug forstås en bedrift, hvorpå der er et dyrehold af mere end 3 dyreenheder, dyreholdet med tilhørende stalde og lignende, gødnings- og ensilageopbevaringsanlæg, øvrige faste konstruktioner samt tilhørende arealer. Ved arealer forstås ejede og forpagtede markarealer samt natur- og skovområder til bedriften.

INDHOLDSFORTEGNELSE

1	Meddelelse om tillæg til miljøgodkendelse.....	5
1.1	<i>Godkendelse</i>	<i>5</i>
1.2	<i>Offentlighed</i>	<i>6</i>
1.3	<i>Gyldighed og retsbeskyttelse.....</i>	<i>6</i>
1.4	<i>Offentliggørelse</i>	<i>6</i>
1.5	<i>Klagevejledning</i>	<i>7</i>
2	Resumé og samlet vurdering	8
3	Generelle forhold	10
3.1	<i>Vilkår til generelle forhold.....</i>	<i>10</i>
3.2	<i>Beskrivelse af husdyrbruget.....</i>	<i>10</i>
3.3	<i>Meddelelsespligt – Anlæg og ejerforhold</i>	<i>10</i>
4	Husdyrbrugets beliggenhed og planmæssige forhold.....	11
4.1	<i>Beskrivelse af placering i landskabet mv.</i>	<i>11</i>
4.2	<i>Planmæssige forhold og afstandskrav til anlægget.....</i>	<i>11</i>
4.3	<i>Vurdering af husdyrbrugets beliggenhed og planmæssige forhold.....</i>	<i>11</i>
5	Husdyrhold, staldanlæg og drift	12
5.1	<i>Husdyrhold</i>	<i>12</i>
5.1.1	<i>Vilkår til slagtesvineproduktionen</i>	<i>12</i>
5.1.2	<i>Beskrivelse af slagtesvineproduktionen.....</i>	<i>12</i>
5.1.3	<i>Vurdering af slagtesvineproduktionen</i>	<i>12</i>
5.1.4	<i>Vilkår til heste- og kvægproduktionen.....</i>	<i>13</i>
5.1.5	<i>Beskrivelse af heste- og kvægproduktion</i>	<i>13</i>
5.1.6	<i>Vurdering af heste- og kvægproduktion.....</i>	<i>13</i>
5.2	<i>Rengøring af staldanlæg, herunder vandforbrug.....</i>	<i>13</i>
5.2.1	<i>Beskrivelse af rengøring af staldanlæg, herunder vandforbrug.....</i>	<i>13</i>
5.3	<i>Energiforbrug.....</i>	<i>14</i>
5.3.1	<i>Beskrivelse af energiforbrug.....</i>	<i>14</i>
5.3.2	<i>Vurdering af energiforbrug</i>	<i>14</i>
5.4	<i>Uheld og risici</i>	<i>14</i>
5.4.1	<i>Vilkår for uheld og risici</i>	<i>14</i>
6	Gødningsproduktion og –håndtering	15
6.1	<i>Gødningstyper og mængde</i>	<i>15</i>
6.2	<i>Flydende husdyrgødning</i>	<i>15</i>
6.2.1	<i>Beskrivelse af gyllebeholdere og håndtering af gylle</i>	<i>15</i>
6.2.2	<i>Vurdering af gyllebeholdere og håndtering af gylle.....</i>	<i>15</i>
6.3	<i>Fast husdyrgødning.....</i>	<i>15</i>

6.3.1	Beskrivelse og vurdering af fast gødning/dybstrøelse	15
7	Forurening og andre gener fra husdyrbruget	16
<i>7.1</i>	<i>Ammoniakpåvirkning og gener fra husdyrbruget</i>	<i>16</i>
7.1.1	Ammoniak og natur	16
7.1.2	Beskrivelse af ammoniakfordampning fra anlægget	16
7.1.3	Habitatnatur indenfor Natura 2000-områder	17
7.1.4	Beskyttet natur omkring anlægget	17
7.1.5	Vurdering af påvirkningen fra anlægget	18
7.1.6	Beskrivelse af bilag IV arter og andre beskyttede arter i forhold til anlæg	18
<i>7.2</i>	<i>Teknik til reduktion af ammoniakfordampning og fosforindhold i gødningen</i>	<i>19</i>
7.2.1	Foder	19
7.2.2	Vilkår til foder	19
7.2.3	Beskrivelse af fodervalg	19
7.2.4	Vurdering af fodervalg	19
<i>7.3</i>	<i>Lugt</i>	<i>19</i>
7.3.1	Beskrivelse af lugt fra dyrehold	19
7.3.2	Vurdering af lugt fra dyrehold	20
<i>7.4</i>	<i>Transport</i>	<i>20</i>
7.4.1	Beskrivelse og vurdering af transport, støv og støj	20
8	Bedste tilgængelige teknik (BAT)	22
<i>8.1</i>	<i>Emissionsgrænseværdi for ammoniak og fosfor</i>	<i>22</i>
8.1.1	Beregning af den maksimale ammoniakfordampning	22
8.1.2	Vurdering af BAT for ammoniak	23
8.1.3	Beregning af emissionsgrænseværdi for fosfor	24
	Svin	24
8.1.4	Vurdering af emission af fosfor	24
8.1.5	Gener fra husdyrbruget	24
8.1.6	Forbrug af energi og vand	25
8.1.7	Energibesparende foranstaltninger	25
8.1.8	Samlet vurdering i forhold til BAT	25
<i>8.2</i>	<i>Bæredygtighed</i>	<i>25</i>
9	Kontrol, egenkontrol og dokumentation	27
<i>9.1</i>	<i>Vilkår for tilsyn, kontrol og egenkontrol</i>	<i>27</i>
10	Lovoversigt og kildehenvisninger	28
11	Bilagsliste	29
12	Samlet oversigt med vilkår	44

1 Meddelelse om tillæg til miljøgodkendelse

1.1 Godkendelse

Aalborg Kommune meddeler tillæg til miljøgodkendelse til udvidelse af husdyrbruget på Lille Pederstrup, Gultentorpvej 81, fra 97,7 dyreenheder (DE) til 172,3 DE.

Tillægget er meddelt efter § 12, stk. 3 i husdyrloven (LBK. Nr. 868 af 3. juni 2015)¹.

Tillæg til miljøgodkendelsen gælder kun for det ansøgte. Der må herefter ikke ske udvidelse eller ændring i husdyrbruget, før ændringen er anmeldt og godkendt af Aalborg Kommune.

Tillægget tager udgangspunkt i gældende love og vejledninger vedrørende husdyrbrug og indeholder vilkår for husdyrbrugets indretning, drift og kontrol. Tillægget med tilhørende vilkår er givet på baggrund af de oplysninger, der fremgår af ansøgningsmaterialet samt det supplerende materiale, der er fremkommet under sagsbehandlingen.

Tillægget indeholder beskrivelse og vurdering af miljøpåvirkningerne. I miljøvurderingen gøres der rede for konsekvenserne af det ansøgte projekt ved vurdering af påvirkningen for omkringboende og miljøet i bred forstand herunder bl.a. natur og landskab.

Aalborg Kommune har udarbejdet tillæg til miljøgodkendelsen med hensyntagen til seneste kommuneplan.

Det er Aalborg Kommunes vurdering, at følges tillæggets vilkår for lokalisering, indretning og drift af husdyrbruget, vil udvidelsen ikke medføre en væsentlig virkning på miljøet.

Det er kommunens vurdering, at det ansøgte ikke vil påvirke Natura 2000 områder væsentligt, og ej heller vil have negativ indflydelse på planter eller dyr omfattet af bilag IV², artsfredning eller optaget på nationale eller regionale rødlistes på eller umiddelbart op til husdyrbrugets arealer.

Husdyrloven har bl.a. til formål at værne om natur og miljø, så samfundsudviklingen kan ske på et bæredygtigt grundlag i respekt for menneskers livsvilkår og for bevarelse af dyre- og plantelivet.

Du opfordres til at købe produkter, hvor miljøparametre vægtes på lige fod med kvalitet og pris.

Aalborg Kommune opfordrer dig til at bruge bæredygtige materialer og til at have fokus på en bæredygtig produktion. Udover at minimere vand, el og varmeforbruget er det en god ide også at have fokus på de råvarer, der indgår i produktionen eller i egne produkter. Der kan fx bruges genanvendelige materialer, være fokus på levetiden for produktet, eller på adskillelse af produktet, så de enkelte dele nemmere kan genbruges. Herudover opfordres du til at have fokus på at minimere emballagen, minimere forbruget af kemikalier og reducere transporten.

Vilkårene i dette tillæg skal, hvis ikke andet er anført, være opfyldt fra det tidspunkt, hvor tillægget udføres.

¹ Ifølge Lov nr. 204 af 28. februar 2017 §10 stk. 9 skal sager om godkendelse efter §12 i lov om miljøgodkendelse m.v. af husdyrbrug, der ikke er færdigbehandlet 1. august 2017, færdigbehandles efter de hidtil gældende regler.

² Habitatdirektivet fra 1992 (Rådets direktiv 92/43/EØF om bevaring af naturtyper samt vilde dyr og planter med senere ændringer).

Det skal bemærkes, at Aalborg Kommune altid kan revidere vilkårene i en godkendelse for at forbedre husdyrbrugets kontrol med egen forurening (egenkontrol) eller opnå et mere hensigtsmæssigt tilsyn.

Husdyrbruget skal til enhver tid leve op til gældende regler i love og bekendtgørelser – også selvom disse regler eventuelt måtte være skærpede i forhold til dette tillæg.

1.2 Offentlighed

Det oprindelige udkast til tillæg til miljøgodkendelsen var i 3 ugers høring hos ansøger, konsulent, boliger inden for lugtkonsekvensradius (559 m) og matrikulære naboer. Det sidste dog med undtagelse af de matrikulære naboer, hvor der ikke er bygninger på nabomatriklen. For disse vurderes udvidelsen at være af underordnet betydning. Høringen fandt sted i perioden 11. juli til 8. august 2017.

Ansøger har imidlertid ønsket at ændre projektet, således at bedriften nu ønskes udvidet til 172 DE. Kommunen har derfor vurderet, at det var nødvendigt at gennemføre en ny naboorientering/partshøring fra 18. oktober 2017 til 13. november 2017.

Der er ikke indkommet bemærkninger til det ansøgte.

1.3 Gyldighed og retsbeskyttelse

Tillægget bortfalder, såfremt det ikke er udnyttet inden 6 år fra denne afgørelses meddelelse. Godkendelsen anses for udnyttet, når det ved tilsyn konstateres, at det, der er truffet afgørelse om, faktisk er gennemført.

Herefter gælder, at hvis tillægget ikke har været udnyttet, helt eller delvist i tre på hinanden følgende år, så bortfalder den del af tillægget, der ikke har været udnyttet de seneste 3 år. Dette betyder, at den maksimale produktion skal være opnået indenfor 6 år efter, at tillægget er meddelt, og hvis dette ikke er tilfældet, bortfalder den del af tillægget, som ikke er etableret endnu.

Tillæg til miljøgodkendelsen betragtes som påbegyndt udnyttet ved opstart af udvidelse af dyreholdet, hvorfor vilkår i tillæg til miljøgodkendelsen skal overholdes allerede ved opstart af udvidelse af besætningen.

Dette tillæg omfatter kun forhold, der reguleres i henhold til miljøbeskyttelsesloven og husdyrloven med tilhørende bekendtgørelser. Øvrige tilladelser efter andre lovgivninger skal indhentes særskilt, fx byggeloven, naturbeskyttelsesloven, brandloven og arbejdsmiljøloven.

1.4 Offentliggørelse

Tillægget vil blive offentliggjort på <https://dma.mst.dk/> (DMA: Digital Miljøadministration) den 15. november 2017.

1.5 Klagevejledning

Tillæg til miljøgodkendelsen kan påklages til Miljø- og Fødevareklagenævnet af ansøgeren og enhver, der har individuel væsentlig interesse i sagens udfald, en række foreninger samt organisationer jf. husdyrlovens §§ 84 - 87.

Klagefristen er 4 uger fra den dag afgørelsen er offentliggjort. Klagefristen udløber den 13. december 2017.

Eventuel klage skal indgives via Klageportalen på www.nmkn.dk, som du finder et link til på forsiden af www.nmkn.dk. Klageportalen ligger på www.borger.dk og www.virk.dk. Du logger på www.borger.dk eller www.virk.dk ligesom du plejer, med Nem-ID eller NEMID medarbejder. Klagen sendes gennem klageportalen til den myndighed, der har truffet afgørelsen.

En klage er indgivet, når den er tilgængelig for myndigheden i klageportalen. Når du klager, skal du betale et gebyr. Du betaler gebyret med betalingskort i klageportalen. Gebyret er i 2016-niveau på 900 kr. for privatpersoner og 1.800 kr. for virksomheder og organisationer.

Miljø- og Fødevareklagenævnet skal som udgangspunkt afvise en klage, der kommer uden om Klageportalen, hvis der ikke er særlige grunde til det. Hvis du ønsker at blive fritaget for at bruge Klageportalen, skal du sende en begrundet anmodning til den myndighed, der har truffet afgørelse i sagen. Myndigheden videresender herefter anmodningen til Miljø- og Fødevareklagenævnet, som træffer afgørelse om, hvorvidt din anmodning kan imødekommes.

En eventuel klage har ikke opsættende virkning med mindre Miljø- og Fødevareklagenævnet bestemmer andet. Udnyttelsen af tillægget sker dog på ansøgerens eget ansvar (for egen regning og risiko) og indebærer ingen begrænsninger i klagemyndighedens ret til at ændre eller ophæve tillægget.

Ansøger vil efter klagefristens udløb blive underrettet om, hvorvidt der er modtaget klage over denne afgørelse.

Eventuelt søgsmål (domstolsprøvelse) skal være anlagt inden 6 måneder efter, at afgørelsen er offentliggjort, jf. husdyrlovens § 90.

Nørresundby den 14. november 2017

Helle Paludan Pedersen
Miljøsagsbehandler

2 Resumé og samlet vurdering

Ikke teknisk resumé

Ole Skårhøj, Oppelstrupvej 85, 9260 Gistrup har ansøgt Aalborg Kommune om et tillæg til miljøgodkendelse efter husdyrlovens § 12, stk. 3.

Sagen er indsendt i 2017 gennem det digitale ansøgningssystem www.husdyrgodkendelse.dk. Aalborg Kommune har foretaget vurderingen på baggrund af ansøgningsskema nr. 74717 version 2 af 19. maj 2017, samt yderligere supplerende materiale.

Produktionsudvidelse

Svineproduktionen udvides med 1731 stk. flere slagtesvin pr. år. Den ansøgte produktionsudvidelse er således fra 3781 stk. slagtesvin (vægtinterval 31 til 107 kg) til 5500 stk. slagtesvin (vægtinterval 30 til 110 kg).

Desuden etableres en ammekobesætning på 15 ammekøer med opdræt samt 10 heste.

Anlægsændringer

Udvidelsen sker i eksisterende bygninger. Der etableres således hverken nye bygninger eller nye anlæg til opbevaring af husdyrgødning.

Tidligere meddelte afgørelser

Husdyrbruget på Oppelstrupvej 85 er omfattet af følgende godkendelser:

- Miljøgodkendelse af 9. dec. 2009 efter husdyrlovens § 12, stk. 1 til udvidelse af kvæg- og svineproduktionen fra 199,4 DE til 253 DE (svarende til 196,6 DE i ny dyreenheder),

I sep. 2013 vurderede kommunen, at miljøgodkendelsen kun var delvis udnyttet. Det tilladte dyrehold blev i den forbindelse fastsat til 79 stk. årskøer, 27 stk. opdræt 0-6 mdr., 63 opdræt 6-28 mdr., 5 stk. tyrekalve og 3781 stk. slagtesvin 31-107 kg.

I forbindelse med behandlingen af dette tillæg har kommunen igen vurderet dyreholdet. Ifølge gødningsregnskabet for perioden 2013-14 var kvægholdet ophørt i sept. 2013. I husdyrgodkendelseslovens § 33 er der fastsat regler om kontinuitetsbrud, som indebærer, at den del af godkendelsen, der ikke er udnyttet i tre på hinanden følgende år, bortfalder. Det tilladte dyrehold blev derfor pr. 31-05-2017 fastsat til 3781 stk. slagtesvin (31-107 kg) svarende til 97,7 DE.

I bilagslisten er der et vilkårs katalog, som omfatter samtlige vilkår, der er gældende for husdyrbruget. I kataloget kan der ligeledes ses de vilkår, som er blevet annulleret som følge af tillæg til miljøgodkendelsen.

Husdyrloven blev ændret 21. marts 2017. Ifølge de nye regler skal sager om godkendelse efter husdyrlovens §12, der ikke er færdigbehandlet inden 1. august 2017, færdigbehandles efter de hidtil gældende regler. Dog skal kommunen ikke fastsætte vilkår, der vedrører husdyrbrugets udbringningsarealer. Desuden bortfalder arealvilkår i eksisterende godkendelser 1. august 2017.

Som følge heraf er de vilkår i den eksisterende miljøgodkendelse fra 2009, som omfattede udbringningsarealer, sløffet. Det drejer sig om vilkårene 47, 48, 65, 66, 67 og 76.

Kumulativ vurdering

Miljøvurderingen i dette tillæg til miljøgodkendelse inkluderer også en vurdering af de ændringer/udvidelser, som er foretaget på husdyrbruget over en 8-årig periode, jf. husdyrlovens § 26, stk. 2.

På denne baggrund har ansøger oprettet en ekstra IT-ansøgning med skema nr. 72565, hvor husdyrbrugets oprindelige nudrift i miljøgodkendelsen fra 2009 er indtastet som nudrift i den nu ansøgte produktion.

Lugt

Lugtgenekriteriet er overholdt, og det er ikke nødvendigt at stille skærpede krav til lugt.

Ammoniak

Den indsendte ansøgning overholder de gældende regler for ammoniakfordampningen fra stald og lager, og det generelle krav om 30 % reduktion af ammoniakfordampningen fra udvidelsen er overholdt.

Udvidelsen medfører en forøgelse af ammoniakfordampningen på 560 kg N/år, så husdyrbrugets samlede emission bliver 2.300 kg N/år.

Der er ikke naturbeskyttede områder i nærheden af husdyrbruget, som vurderes at blive påvirket væsentligt af udvidelsen.

Management

Husdyrbruget bliver drevet efter de principper, der er opstillet i begrebet *godt landmandskab*. Begrebet *godt landmandskab* indeholder en målsætning om inddragelse af principperne for integreret produktion. Hensynet til de mere bløde værdier bliver derved en integreret del af planlægningsprocessen. De bløde værdier er i denne sammenhæng defineret som etisk betingede hensyn, herunder hensyn til medarbejdere, naboerne til husdyrbruget, forbrugerne samt til husdyrvelfærd, naturen, landskabet og miljøet. Ved anvendelse af denne helhedsorienterede managementform forventes kravene fra det omgivende samfund at blive efterlevet sideløbende med de økonomiske krav.

BAT

Dette tillæg overholder Miljøstyrelsens BAT-niveau for den maksimale fordampning af ammoniak og tab af fosfor til miljøet. Der er redegjort for hvilke teknikker og metoder, der er taget i anvendelse for at overholde BAT-niveau, samt hvilke teknikker og arbejdsgange, der i øvrigt anvendes på husdyrbruget for at begrænse miljøpåvirkningen mest muligt.

Ved fremtidige ændringer i produktionsprocesser eller råvarer, hjælpestoffer og produkter, skal der tages højde for mulig forureningsbegrænsning på basis af principper om bedst tilgængelig teknik.

Samlet vurdering

Det er vurderet, at der er truffet de nødvendige foranstaltninger til at forbygge og begrænse forureningen ved anvendelse af den bedste tilgængelige teknik, og at husdyrbruget i øvrigt kan drives på stedet uden at påvirke omgivelserne på en måde, som er uforenelig med hensynet til omgivelserne. Derfor er forudsætningerne til stede for at kunne meddele tillæg.

3 Generelle forhold

3.1 Vilkår til generelle forhold

1. Tillæg til miljøgodkendelsen omfatter samtlige landbrugsmæssige aktiviteter på husdyrbruget Gultentorpvej 81.

3.2 Beskrivelse af husdyrbruget

Tillæg til miljøgodkendelsen omfatter de landbrugsmæssige aktiviteter på husdyrbruget Lille Pederstrup, Gultentorpvej 81. Til husdyrbruget er knyttet husdyrproduktionen med CHR nr.30819, og husdyrbruget er registreret under CVR nr. 84885312 og CVRp nr. 1002706304.

Der er søgt om en udvidelse af svineholdet fra 3.781 stk. slagtesvin (vægtinterval 31 til 107 kg) til 5.500 stk. slagtesvin (vægtinterval 30 til 110 kg).

Desuden etableres en ammekobesætning på 15 ammekøer med opdræt (7 tyrekalve indtil 6 mdr. og 16 kvier indtil 27 mdr.). Desuden skal der være 10 heste fra 300-500 kg.

Den tilladte udvidelse af dyreholdet sker inden for husdyrbrugets eksisterende bygningsrammer og der er ikke tale om etablering eller ændring af det bestående bygningsanlæg. I forbindelse med miljøgodkendelsen i 2009 var det planlagt at opføre en kviestald og lade. Dette byggeri er aldrig blevet gennemført.

En oversigt over de enkelte bygningsafsnit fremgår af bilag 1.

3.3 Meddelelsespligt – Anlæg og ejerforhold

Det er Aalborg Kommune, der vurderer, om fremtidige ændringer på husdyrbruget skal udløse krav om tillæg til miljøgodkendelsen.

4 Husdyrbrugets beliggenhed og planmæssige forhold

4.1 Beskrivelse af placering i landskabet mv.

Udvidelsen sker som nævnt i eksisterende bygninger.

Kortbilag med afstande til naboer mm findes i bilag 2.

4.2 Planmæssige forhold og afstandskrav til anlægget

Lovpligtig min.afstand ³ fra husdyrbruget	Minimumsafstand	Aktuel afstand
Eksisterende/fremtidig byzone eller sommerhusområde	50 m*	1,7 km Nøvling
Område i lokalplan udlagt til boligformål, blandet bolig og erhvervsformål eller til offentlige formål med henblik på beboelse, institutioner, rekreative formål og lignende	50 m*	Over 1000 m
Beboelsesbygning på en ejendom uden landbrugspligt, der ligger i en samlet bebyggelse i landzone, og som har en anden ejer end driftsherren	50 m* (som nabobeboelse)	1,8 km Rubinvej 11
Nabobeboelse	50 m	200 m

4.3 Vurdering af husdyrbrugets beliggenhed og planmæssige forhold

Da der ikke opføres nye bygninger vurderer Aalborg Kommune, at husdyrbruget efter udvidelsen ikke vil syne væsentlig anderledes i landskabet end det nuværende.

Kommunens vurderer desuden, at de generelle afstandskrav i §§ 6 og 8 i Husdyrloven er overholdt.

³ Jævnfør Husdyrlovens § 6.

5 Husdyrhold, staldanlæg og drift

5.1 Husdyrhold

	Slagtesvin DE	Ammekøer + opdræt DE	Heste DE	Total DE
Nudrift	97,7	0	0	97,7
Ansøgt	150,5	18,4	3,5	172,3

5.1.1 Vilkår til slagtesvineproduktionen

2. Svineholdet skal være sammensat og staldindretningen udført, som beskrevet nedenfor:

Dyrehold	Gulvtype	Antal	Antal stipladser	Ind- og afgangsvægt/alder	DE
Slagtesvin <i>Slagtesvinestald</i>	Drænet gulv + spalter (33/67)	1165	220	30-110 kg	31,9
	Delvist spaltegulv, 25-49% fast gulv	1690	320		46,2
Slagtesvin <i>Gammel so og smågrisestald</i>	Delvist spaltegulv, 25-49% fast gulv	2645	500	30-110 kg	72,4
Slagtesvin ialt		5500	1040		150,5

Tabel over dyreholdets sammensætning og størrelse⁴

Vilkår 2 erstatter vilkår 9 i den oprindelige miljøgodkendelse af den 9. december 2009, som hermed ophæves.

Da der er forholdsvis langt til naboer og placeringen af ejendommen dermed ikke problematisk ift. naboer/lugt, ophæves endvidere vilkår 11 i den oprindelige miljøgodkendelse af den 9. december 2009.

5.1.2 Beskrivelse af slagtesvineproduktionen

Grundet stigende effektivitet kan produktionen af slagtesvin øges i de eksisterende stalde. Gulvsystemerne er uændret fra ansøgt drift og til nudrift.

5.1.3 Vurdering af slagtesvineproduktionen

Aalborg Kommune vurderer, at når den maksimalt tilladte produktion overholdes, vil den godkendte produktion ikke medføre væsentlige miljøpåvirkninger eller være til gene for omgivelserne.

⁴ Omregningsfaktor for dyreenheder jf. Bekendtgørelse erhvervsmæssigt dyrehold, husdyrgødning, ensilage m.v. (Bekendtgørelse 1324 af 15. november 2016 – Husdyrgødningsbekendtgørelsen – bilag 1 Afsnit H)

5.1.4 Vilkår til heste- og kvægproduktionen

3. Heste- og kvægholdet skal være sammensat og staldindretningen udført som beskrevet nedenfor:

Dyrehold	Antal	Vægt/Alder	Staldsystem	DE
Heste Hestestald	10	300-500 kg	Dybstrøelse	3,5
Ammekøer Kvægstald	15	Over 600 kg	Dybstrøelse, hele arealet	10,7
Småkalve Kvægstald	4	0-6 mdr.	Dybstrøelse, hele arealet	1,1
Tyrekalve Kvægstald	7	0-6 mdr.	Dybstrøelse, hele arealet	0,9
Kvier, tung race Kvægstald	12	6 mdr. til kælvning	Dybstrøelse, hele arealet	5,7

Tabel over dyreholdets sammensætning og størrelse⁵

Vilkår 3 erstatter vilkår 12 og 13 i den oprindelige miljøgodkendelse af den 9. december 2009, som hermed ophæves.

Da der er forholdsvis langt til naboer og placeringen af ejendommen dermed ikke problematisk ift. naboer/lugt, ophæves endvidere vilkår 14 i den oprindelige miljøgodkendelse af den 9. december 2009.

5.1.5 Beskrivelse af heste- og kvægproduktion

I den eksisterende ungdyrstald – i bilag 1 benævnt ”hestestald” - etableres et hestehold bestående af 10 heste mellem 300 og 500 kg.

Ammekvæget med opdræt skal gå i en tidligere kvægstald, denne findes i den sydlige ende af den gamle so og smågrisestald.

Såvel kvæg som heste vil dog være på græs en stor del af året.

5.1.6 Vurdering af heste- og kvægproduktion

Aalborg Kommune vurderer, at når den maksimalt tilladte produktion overholdes, vil den godkendte produktion ikke medføre væsentlige miljøpåvirkninger eller være til gene for omgivelserne.

5.2 Rengøring af staldanlæg, herunder vandforbrug

5.2.1 Beskrivelse af rengøring af staldanlæg, herunder vandforbrug

Der udvides fra det nu tilladte dyrehold på 98 DE til 172,3 DE. Det svarer til et øget vandforbrug fra 2113 m³ til ca. 3400 m³. Beregning af vandforbruget til grisene fremgår af tabellen nedenfor.

⁵ Omregningsfaktor for dyreenheder jf. Bekendtgørelse erhvervsmæssigt dyrehold, husdyrgødning, ensilage m.v. (Bekendtgørelse 1324 af 15. november 2016 – Husdyrgødningsbekendtgørelsen – bilag 1 Afsnit H) Staldangivelser svarer til bilag 1.

Ansøgt	Antal	Drikkevand, m ³		Drikkevandsspild, m ³		Vaskevand, m ³	
		Norm	Forbrug	Norm	Forbrug	Norm	Forbrug
Årssøer	0	4,89	0	0	0	0,34	0
Smågrise	0	0,117	0	0,015	0	0,02	0
Slagtesvin	5500	0,459	2524,5	0,075	412,5	0,025	137,5
Sub total			2524,5		412,5		137,5
Total							3074,5

Beregnet vandforbrug efter udvidelsen produceret dyr (m³). Beregningerne er foretaget pba. normtal angivet i DJF-rapport nr. 36.

Der er i 2017 søgt og givet vandindvindingsstilladelse til Gultentorpevej 81 til et forbrug på 3455 m³ årligt.

5.3 Energiforbrug

5.3.1 Beskrivelse af energiforbrug

I forbindelse med miljøgodkendelsen i 2009 blev der udarbejdet en energirapport for ejendommen. Rapporten konkluderede, at der stort set var optimeret på energiforbruget. Dog kunne der spares ca. 5.500 kWh/år ved at udskifte en hammermølle.

Siden er ansøger gået over til at anvende færdigfoder, hvorfor hammermøllen ikke længere er i drift.

Ved renovering af ventilationsanlæg søges ved indkøb at opnå energibesparelser. Ventilationsanlæg med lavt energibehov er tilgængeligt på markedet.

Ved udskiftning af lyskilder anskaffes lysstorrør med mindre energiforbrug eller LED.

Sammenlignet med miljøgodkendelsen fra 2009 falder energiforbruget fra omkring 100.000 kwt. til ca. 70.000 kwt.

5.3.2 Vurdering af energiforbrug

Aalborg Kommune vurderer, at energiforbruget ligger inden for normalen for denne type brug. I fremtiden kan være muligheder for yderligere at minimere forbruget af energi ved at vælge energibesparende belysning /maskiner.

5.4 Uheld og risici

5.4.1 Vilkår for uheld og risici

Der findes en opdateret beredskabsplan på husdyrbruget, som fortæller, hvornår og hvordan der skal reageres ved uheld, som kan medføre konsekvenser for det eksterne miljø. Planen skal være tilgængelig og synlig for husdyrbrugets ansatte og øvrige, der færdes på husdyrbruget. Beredskabsplanen er vedlagt som bilag 5.

6 Gødningsproduktion og –håndtering

6.1 Gødningstyper og mængde

I den ansøgte produktion produceres ca. 3000 tons gylle inkl. drikkevandsspild og vaskevand. Desuden produceres der årligt 150 tons dybstrøelse. I nedenstående tabeller gives en oversigt over de forskellige typer husdyrgødning m.v., der produceres i den ansøgte produktion.

Besætning og gødningsproduktion						
Husdyrart / staldsystem	Antal	% græs	Tons	Kg N	Kg P	Kg K
CHR-nr./Besæt.nr: /						
Heste, 300 - mindre end 500 kg, Dybstrøelse	10,0 Årsdyr		45	348	71	579
Ammeko ov. 600 kg uden opdr., Dybstrøelse (hele arealet)	15,0 Årsdyr		151	1.082	116	1.359
St.r. årsopdr. 0-6mdr., Dybstrøelse (hele arealet)	4,0 Årsdyr		8	107	13	96
St.r. årsopdr. 6-27mdr., Dybstrøelse (hele arealet)	12,0 Årsdyr		66	631	90	824
Slagtesvin, Delvis spaltegulv, 25-49% fast	4.335,0 Stk		2.319	11.014	2.786	6.214
Slagtesvin, Drænet gulv + spalter (33/67)	1.165,0 Stk		635	2.854	746	1.635
St.r. slagtekalve op til 230 kg, Dybstrøelse (hele arealet)	7,0 Stk		7	88	10	91
			3.231	16.124	3.833	10.798

Organisk gødning, der produceres i ansøgt drift.

6.2 Flydende husdyrgødning

6.2.1 Beskrivelse af gyllebeholdere og håndtering af gylle

I tilknytning til gården er der 2 gylletanke på henholdsvis 1500 m³ og 720 m³. Derudover er der 460 m³ i kanalerne. Der er således 2.680 m³ opbevaringskapacitet til flydende husdyrgødning.

Ved 9 mdr. lagerkapacitet er der krav om $(2954 \cdot 0,75 =)$ 2.216 m³ lager i forhold til slagtesvins normproduktion af husdyrgødning. Der er således lagerkapacitet til over 10 mdr. indenfor ejendommen. Den overskydende mængde lagerkapacitet vil blive benyttet af bedriftens andre ejendomme.

I miljøgodkendelsen fra 2009 var det en forudsætning, at der blev etableret fast overdækning på den største gylletank med det formål at begrænse ammoniakfordampningen. Dette er ikke længere nødvendigt og vilkår 40 i miljøgodkendelsen fra 9. december 2009 ophæves derfor.

6.2.2 Vurdering af gyllebeholdere og håndtering af gylle

Aalborg Kommune vurderer, at den beregnede opbevaringskapacitet er tilstrækkelig til at opfylde husdyrgødningsbekendtgørelsens krav.

6.3 Fast husdyrgødning

6.3.1 Beskrivelse og vurdering af fast gødning/dybstrøelse

Der findes en møddingsplads på ejendommen på 6x14 m med 1 meter høj væg. Der er således kapacitet til 126 m³. Desuden kan der opbevares dybstrøelse i markstak. Der er derfor tilstrækkelig opbevaringskapacitet.

7 Forurening og andre gener fra husdyrbruget

7.1 Ammoniakpåvirkning og gener fra husdyrbruget

7.1.1 Ammoniak og natur

Kvælstof, der blandt andet deponeres via luften, er et begrænsende næringsstof for mange sårbare økosystemer. Ekstra tilførsel af kvælstof til sårbare økosystemer kan derfor resultere i væsentlige tilstandsændringer.

Udvidelse af husdyrproduktioner kan give anledning til udslip af kvælstof i form af ammoniak og påvirke naturtyper i det åbne land. Særligt næringsfattige naturområder er følsomme overfor forøget ammoniaknedfald. Ammoniakfordampningen pr. dyreenhed kan variere betydeligt fra den ene produktion til den anden afhængig af dyreart, fodring, staldindretning, udbringningsmetode, renholdelse m.v.

Kravet om reduceret ammoniaktilførsel til følsom natur sker i henhold til reglerne i bilag 3 i Bekendtgørelse nr. 291 af 6. april 2011 *Bekendtgørelse om ændring af bekendtgørelse om tilladelse og tillæg m.v. af husdyrbrug.*

RAMSAR-områder, fuglebeskyttelsesområder og habitatområder indgår i et sammenhængende europæisk, økologisk netværk, som betegnes Natura 2000. Bevaringsmålsætningen for Natura 2000-områder er at sikre eller genoprette gunstig bevaringsstatus for de arter og naturtyper, områderne er udpeget for.

Ifølge bekendtgørelse nr. 408 af 1. maj 2007 om udpegning og administration af internationale naturbeskyttelsesområder samt beskyttelse af visse arter skal kommunen, før der træffes afgørelse i medfør af bl.a. husdyrlovens §§ 10, 11 og 12, foretage en vurdering af, om projektet i sig selv, eller i forbindelse med andre planer og projekter, kan påvirke et Natura 2000-område væsentligt. Vurderingen tager udgangspunkt i et Natura 2000-områdes udpegningsgrundlag. Såfremt en konkret vurdering ikke med sikkerhed kan fastslå, at der ikke vil være væsentlige negative konsekvenser for naturtyper og/eller arter, kan projektet ikke gennemføres.

Udpegningsgrundlaget for habitatområderne findes på følgende link:

<http://www.blst.dk/Natura2000/Habitat/Udpegningsgrundlag/>

7.1.2 Beskrivelse af ammoniakfordampning fra anlægget

Udvidelsen medfører en forøgelse af ammoniakfordampningen på 560 kg N/år, så husdyrbrugets samlede emission bliver 2300 kg N/år.

Der er indsendt 2 skemaer for beregning af husdyrbrugets ammoniakemission, hvor det ene er med baggrund i den ansøgte udvidelse, mens det anden er baseret på en vurdering af samtlige udvidelser foretaget på bruget over en 8-årig periode. Beregningsresultaterne fremgår af nedenstående tabel.

	DE	Ammoniakemission	Meremission i fht nudrift	Meremission i fht 8 år tilbage
Juli 2009 8 år tilbage	197	2073		
Nudrift	98	1739 Kg N/år		
Ansøgt	172	2300 Kg N/år	560 Kg N/år	226 Kg N/år

Ammoniakemission og depositionsregninger for både den ansøgte udvidelse og for samtlige udvidelser over en 8-årig periode.

I nedenstående beregninger/vurderinger er merdepositionen beregnet i fht. nudriften, da meremissionen her er større end meremissionen regnet i fht. 8 år tilbage.

7.1.3 Habitatnatur indenfor Natura 2000-områder

Det nærmeste natura 2000-område, er Natura 2000-område nr. 20, Rold skov, Lindenberg ådal og Madum Sø, der ligger i en afstand af ca. 3.800 m SØ for anlægget. Et punkt er udregnet til det nærmeste naturareal i Natura2000-området og giver en totaldeposition på 0,0 kg N/ha/år og merdeposition på 0,0 kg N/ha/år (se beregningspunkt i tabellen herunder). Andre arealer med habitatnatur ligger længere væk end de udvalgte punkter, og bliver derved påvirket i mindre grad.

7.1.4 Beskyttet natur omkring anlægget

Omkring anlægget ligger der natur beskyttet efter naturbeskyttelseslovens § 3. Der er udvalgt de naturområder indenfor en afstand af mellem 432 og 1330 m, som vurderes at modtage den største påvirkning fra anlægget. Der er beregnet ammoniakdeposition til naturarealerne i punkt 1, 2, 3, 4 og 5. Se kortbilag 3.

Punkt nr.	Naturtype	Afstand fra anlæg m	Merdeposition kg N/ha/år	Total deposition fra bedriften kg N/ha/år	Total deposition fra bedrift + baggrund kg N/ha/år
1	Kat 3 – Overdrev NØ	624	0,1	0,5	13,3
2	Kat 3 – Mose/Vandhul SV	487	0,1	0,3	13,1
3	Vandhul med stor vandsalammer	432	0,1	0,5	13,3
4	Kat 2 - Overdrev NØ	1330	0,0	0,2	13,0
5	Natura2000	3.800	0,0	0,0	12,8

Beregning af ammoniakdeposition på § 3-beskyttet natur og bilag IV-arter omkring anlægget.

Beregningspunkterne 1-2 ligger i to forskellige kategori 3 arealer vejledende registreret som hhv. mose og overdrev, som ligger i en afstand af mellem 487 og 624 m fra anlægget. Der er en merdeposition på 0,1 kg N/ha/år til kanten af de to arealer. Totaldepositionen ligger på hhv. 0,3 kg og 0,5 kg N/ha/år.

Beregningspunkt 4 ligger på et kategori 2 overdrev 1330 nordøst for anlægget. Merdepositionen ligger på 0,0 kg N/ha/år og totaldepositionen ligger på 0,1 kg N/ha/år.

Beregningspunkt 5 ligger på kanten af et N2000-område i en afstand af ca. 3.800 m fra anlægget. Merdepositionen ligger på 0,0 kg N/ha/år og totaldepositionen ligger på 0,0 kg N/ha/år.

Baggrundsbelastningen i Aalborg kommune er 12,8 kg N/ha/år, jf. rapport nr. 73 fra DCE, atmosfærisk deposition 2012.

7.1.5 Vurdering af påvirkningen fra anlægget

Aalborg Kommune kan konstatere, at det ansøgte projekt, når dette sammenholdes med antallet af andre husdyrbrug i nærheden, overholder ammoniakbeskyttelsesniveauet i bilag 3 i bekendtgørelsen til husdyrloven.

Kommunen kan kun stille vilkår til emissionen fra anlægget i forhold til kategori 3 naturarealer, når der er en merdeposition over 1 kg N/ha/år og på kategori 2-naturarealer, når der er en totaldeposition på over 1 kg N/ha/år. Dette er opfyldt for såvel både de nærmeste kategori 2- og 3-naturarealer.

Det vurderes derfor samlet, at der ikke skal stilles vilkår.

7.1.6 Beskrivelse af bilag IV arter og andre beskyttede arter i forhold til anlæg

Det fremgår af habitatbekendtgørelsens § 11, stk. 1, jf. § 8, at der ikke må gives tilladelse, dispensation, godkendelse mv., hvis det ansøgte kan beskadige eller ødelægge yngle- eller rasteområder i det naturlige udbredelsesområde for de dyrearter, der er optaget i habitatdirektivets bilag IV, litra a) eller kan ødelægge de plantearter, som er optaget i habitatdirektivets bilag IV, litra b) i alle livsstadier.

Der er ikke kendskab til forekomst af rødlistearter eller særlige ansvarsarter direkte omkring anlægget. Enkelte arter omfattet af bilag IV kan dog have levested, fødesøgningsområde eller sporadisk opholdssted på arealerne i området omkring anlægget. Det vurderes, på baggrund af Faglig rapport nr. 635 fra DMU, samt kommunens kendskab til området, at gælde for arterne nævnt i skemaet.

Navn	Registreret forekomst	Udbredelsesområde
<i>Odder</i>		X
<i>Markfirben</i>		X
<i>Stor vandsalamander</i>		X
<i>Spidssnudet frø</i>		X
<i>Sydflagermus</i>		X
<i>Damflagermus</i>		X
<i>Brandts flagermus</i>		X
<i>Frynseflagermuas</i>		X
<i>Brunflagermus</i>		X
<i>Langøret flagermus</i>		X
<i>Vandflagermus</i>		X
<i>Skimmelflagermus</i>		X
<i>Troldflagermus</i>		X
<i>Dværgflagermus</i>		X

Arter der kan have levested, fødesøgningsområde eller sporadisk opholdssted omkring anlægget.

De nærmeste vandhuller med kendskab til bilag IV-arter ligger i en afstand af ca. 432 m nordvest (stor vandsalamander) for anlægget, samt 500 m SV (spidssnudet frø og stor vandsalamander) for anlægget. Der ligger ingen vandhuller i direkte tilknytning til anlægget.

Det vurderes, at godkendelsen af anlægget ikke vil beskadige eller ødelægge leve-, yngle- eller rasteområder for bilag IV-arter, rødlistearter eller ansvarsarter, da merdepositionen er 0,1 kg N/ha/år i de to vandhuller.

Vurderingen er foretaget på baggrund af tilgængelige data over fund af arter (Aalborg Kommunes egne registreringer og Naturdata i Danmarks Miljøportal).

7.2 Teknik til reduktion af ammoniakfordampning og fosforindhold i gødningen

7.2.1 Foder

Af hensyn til overholdelse af BAT-kravet er det nødvendigt at stille krav til foderets indhold af fosfor.

7.2.2 Vilkår til foder

- Den totale mængde P ab dyr pr. år beregnet som P ab dyr pr. slagtesvin x det årlige antal producerede slagtesvin skal være maksimalt 3341 kg P pr. år

7.2.3 Beskrivelse af fodervalg

"P ab dyr pr. år" i ovenstående vilkår beregnes ud fra følgende ligning:

$$P \text{ ab dyr pr. slagtesvin} = ((\text{afgangsvægt} - \text{indgangsvægt}) \times \text{FEsv pr. kg tilvækst} \times \text{gram fosfor pr. FEsv}/1000) - ((\text{afgangsvægt} - \text{indgangsvægt}) \times 0,0055 \text{ kg P pr kg tilvækst}) = ((110-30) \times 2,84 \times 4,61/1.000) - ((110-30) \times 0,0055) = 1,047 - 0,44 = 0,607 \text{ Kg P ab dyr pr. svin.}$$

For 5.500 slagtesvin bliver P ab dyr i alt derfor $0,607 \times 5500 = 3341 \text{ kg P ab dyr pr. år.}$

7.2.4 Vurdering af fodervalg

Foder er valgt som virkemiddel til at overholde BAT-kravet til fosfor, idet indholdet af fosfor i foderet er reduceret fra 4,8 til 4,61 g P pr. FE.

Vilkåret om P ab dyr sikrer, at fosforindholdet i gødningen begrænses i overensstemmelse med beregningerne i IT-ansøgningssystemet.

7.3 Lugt

7.3.1 Beskrivelse af lugt fra dyrehold

Tabellen herunder viser de beregnede geneafstande både for den ansøgte drift, nudriften, og driften 8 år tilbage (kumulativ vurdering) samt aktuelle afstande. Geneafstanden måles fra midt på staldanlægget til kant af nærmeste bolig. Beboelsesbygninger på ejendomme med landbrugspligt efter landbrugslovens regler samt beboelsesbygninger, der ejes af driftsherren, medregnes ikke.

Lokalitet/område	Korrigeret geneafstand ansøgt m	Geneafstand, nudrift m	Geneafstand (8 år tilbage) m	Vægtet(aktuel) gns.afstand m	Nærmeste område
Enkelt	140	112	82	Ca. 240	Gultentorpe

bolig/erhverv					j 76
Samlet bebyggelse	315	201	204	Ca. 1.7 km	Rubinvej 11
Byzone, sommerhusområde	434	285	291	Ca. 1.7 km	Nøvling

Resultat af lugtberegning i husdyrgodkendelse.dk. Lugtgeneafstandene er beregnet som for fuld besætning. Alle stalde indgår i beregningen.

Dyreholdets lugtafgivelse er beregnet i husdyrgodkendelse.dk. I beregningerne indgår afstand til den pågældende lokalitet/område samt hvor meget det lugter fra de enkelte staldsystemer. Beregningerne angiver den geneafstand, som er udtryk for den højeste beskyttelse af naboerne.

Oversigtskort med angivelse af afstand til de nærmeste naboer findes som bilag 2. Nærmeste by er Nøvling, som ligger 1,7 km NØ for husdyrbruget. Nærmeste samlede bebyggelse ligger 1,8 km nord for husdyrbruget. Nærmeste enkeltbolig er Gultentorpevej 76 godt 200 m NV for anlægget.

7.3.2 Vurdering af lugt fra dyrehold

Lugtberegninger viser, at husdyrbruget efter udvidelsen ikke vil være til væsentlig gene for omkringboende.

Beregningerne forudsætter, at der er god staldhygiejne, samt at ventilationsanlægget svarer til, hvad der normalt forekommer på husdyrbrug af denne type.

Det vurderes, at de vilkår, der er stillet i den eksisterende miljøgodkendelse, sikrer, at staldhygiejne og staldventilation ikke giver anledning til at lugten fra husdyrbruget er anderledes/værre end hvad der normalt forekommer fra denne type husdyrbrug.

7.4 Transport

7.4.1 Beskrivelse og vurdering af transport, støv og støj

Aalborg Kommune vurderer, at den planlagte ændring i produktionsomfanget fra nudriften er så lille, at det ikke medfører væsentlig ændring for omfanget af transport til og fra husdyrbruget samt støv og støj.

Sammenlignet med forholdene 8 år tilbage falder antallet af transporter fra 557 stk. til 308 stk. ved ændringen af produktionen.

Tabellen nedenfor viser udviklingen i antal transporter i ansøgt drift sammenlignet med forholdene 8 år tilbage.

Art	Antal transporter		Tidsrum for transport	
	2009	ansøgt	2009	ansøgt
Levering af foder	70	40	-	-
Indlevering af dyr	16	26	07-16	07-16
Dyr til slagteri	30	30	04-18	04-18
Udbringning af husdyrgødning	200	154	07-22**	07-22**
Døde dyr	52	52	Alm. Arbejdstid	Alm. arbejdstid*
Diverse	6	6	08-16	08-16

Oversigt over transporter til og fra ejendommen før og efter udvidelsen. * Hovedparten af transporterne vil ske indenfor det angivne tidspunkt, dog kan leverandører og modtagere ville levere/afhente udenfor angivne

tidspunkter. **Transport med husdyrgødning kan periodevis ske udenfor nævnte tidspunkt. Der er ikke fraregnet gylletransporter, som ikke skal via offentlig vej.

Transportvejene til hovedparten af husdyrbrugets arealer er allerede godkendt i den gamle miljøgodkendelse fra 2009. Til disse arealer vil der ikke ske øget transport. De nye arealer medfører ændringer i transportvejene, idet der nu også i begrænset omfang skal transporteres husdyrgødning mm via Ooppelstrupvej. De interne transportveje er derfor ændret lidt.

Transport med husdyrgødning mm til de nordligste arealer sker stadig – men i begrænset omfang - via Nøvling, hvorfor vilkår 60 i den gamle miljøgodkendelse opretholdes. Dette vilkår begrænser transporten til hverdage mellem 8 og 18.

De ændrede transportveje fremgår af bilag 4.

Aalborg kommunen vurderer, at transport til og fra husdyrbruget ikke giver væsentlige gener for naboer og øvrige boligområder ud over, hvad man kan forvente af denne type husdyrbrug.

8 Bedste tilgængelige teknik (BAT)

8.1 Emissionsgrænseværdi for ammoniak og fosfor

Aalborg Kommunes praksis for fastsættelse af BAT-niveau for ammoniak og fosforemission fra anlægget

Miljøklagenævnet har afgjort, at kommunerne i sager om tillæg af husdyrbrug efter husdyrlovens § 11 og § 12 skal anvende Miljøstyrelsens *Vejledende emissionsgrænseværdier for ammoniak (luftbåret kvælstof) og fosfor opnåelige ved anvendelse af den bedste tilgængelige teknik (BAT)*, ved vurderingen af om det ansøgte lever op til kravet om anvendelse af BAT.

Vejledningen til beregningerne hentes fra Miljøstyrelsens hjemmeside:

http://www.mst.dk/Virksomhed_og_myndighed/Landbrug/Husdyrgodkendelse/bat/BAT-standardvilkaar.htm

På baggrund af Miljøstyrelsens vejledning beregnes en samlet maksimal ammoniak emissionsgrænseværdi for hele anlægget efter udvidelsen, som det fastsatte BAT-niveau.

I tilfælde, hvor emissionen medfører for høje tilførsler af ammoniak til følsom natur, uanset at BAT-niveauet er opfyldt, vil Aalborg Kommune stille vilkår om yderligere reduktion af ammoniakfordampningen fra anlægget.

Ansøger har frit valg med hensyn til valg af godkendte teknikker for opnåelse af BAT-niveauet.

I tillægget stilles vilkår, som sikrer, at den forudsatte reduktion af ammoniakfordampningen opnås.

Når ansøger har redegjort for de teknikker, der indføres så BAT-niveauet overholdes, forlanges ikke redegørelse for fravalg af anden BAT-teknologi.

8.1.1 Beregning af den maksimale ammoniakfordampning

Med udgangspunkt i Miljøministeriets vejledende emissionsgrænseværdier opnåelige ved anvendelse af den bedste tilgængelige teknik for husdyrbrug med konventionel produktion af kvier på dybstrøelse samt slagtesvin i gyllebaserede staldsystemer⁶ har IT-ansøgningssystemet beregnet husdyrbrugets samlede emissionsgrænseværdi til 2209 kg N/år.

⁶Vejledende emissionsgrænseværdier opnåelige ved anvendelse af den bedste tilgængelige teknik (BAT), Miljøministeriet, Miljøstyrelsen maj 2011. Fastlæggelse af BAT-emissionsgrænseværdier for konventionel produktion af svin og malkekvæg udenfor gyllesystemer. Miljøstyrelsen februar 2012.

Oversigt over beregning af BAT-niveau for anlægget.

Eksisterende stalde, som ikke renoveres	Antal årdsdyr	Emmissionsgrænse pr. årdsdyr, korrigeret	BAT-niveau pr. staldafsnit
Slagtesvinestald, Slagtesvin, delvis spaltegulv, 25-49 % fast gulv	1690	0,385	652
Slagtesvinestald, Slagtesvin drænet gulv og spalter (33/67)	1165	0,428	499
Gl. so- og smågrisestald, Slagtesvin, delvis spaltegulv, 25-49 % fast gulv	2645	0,385	1020
Kvægstald, opdræt, dybstrøelse	12	3,15	38
Kvægstald, ammekøer	15	*	77
Kvægstald, småkalve	4	*	8
Kvægstald, tyrekalve	7	*	6
Hestestald, heste	10	*	69
Samlet BAT-niveau for anlægget, kg N			2369

*Der findes ingen emissionsgrænseværdi for denne dyretype. Beregningen er foretaget ud fra normtal for ammoniakfordampning

Den faktiske ammoniakemission fra husdyrbruget er i husdyrgodkendelse.dk beregnet til 2300 kg N/år. Husdyrbruget opfylder dermed kriterierne i de vejledende emissionsgrænseværdier for ammoniakfordampning fra produktion af slagtesvin og kvier.

Den ansøgte udvidelse sker som nævnt i eksisterende bygninger, og for de nye dyr gælder de samme vilkår omkring fx gulvtyper, som for dyrene i den eksisterende miljøgodkendelse.

8.1.2 Vurdering af BAT for ammoniak

Aalborg Kommune har samlet set vurderet, at det konkrete husdyrbrug ikke adskiller sig væsentlig fra forudsætningerne som ligger til grund for fastlæggelsen af emissionsgrænseværdien for kvier⁷ og slagtesvin⁸, hvorfor denne anvendes til fastsættelse af BAT-niveauet for ammoniakemissionen.

Aalborg Kommune vurderer desuden, at anvendelsen af Miljøstyrelsens vejledende emissionsgrænseværdier sikrer, at kommunens udmeldte BAT-niveau er proportionalt. Med dette menes, at niveauet kan opnås ved hjælp af teknikker, som har en rimelig pris i forhold til den reducerede forurening samt i forhold til omkostningen pr. produceret slagtesvin.

Aalborg Kommune vurderer, at BAT-niveauet for ammoniakfordampning fra anlægget er overholdt, idet de valgte teknikker beregnet gennem husdyrgodkendelse.dk samlet medfører

⁷ Fastlæggelse af BAT-emissionsgrænseværdier for konventionel produktion af svin og malkekøer udenfor gyllesystemer. Miljøstyrelsen februar 2012.

⁸ Vejledende emissionsgrænseværdier opnåelige ved anvendelse af den bedste tilgængelige teknik (BAT). Husdyrbrug med konventionel produktion af slagtesvin (gyllebaserede staldsystemer) - omfattet af husdyrgodkendelseslovens § 11 og § 12. Miljøministeriet. Miljøstyrelsen maj 2011.

en ammoniakemission, som svarer til BAT beregnet efter Miljøstyrelsens vejledning. Det ikke vil være proportionalt at indføre yderligere ammoniaktiltag.

8.1.3 Beregning af emissionsgrænseværdi for fosfor

Svin

Emissionsgrænseværdien for fosfor opnåelig ved anvendelse af BAT for husdyrbrug med konventionel produktion af slagtesvin i gyllebaserede staldsystemer omfattet af husdyrgodkendelseslovens § 11 og § 12 fastlægges herefter til følgende:

Fosforindholdet i den mængde husdyrgødning, der produceres på anlægget, må maksimalt være 22,3 kg P/DE ab lager for slagtesvin. BAT-kravet bliver derfor 3356 kg P ab lager. Ifølge beregningen i IT-ansøgningssystemet er indholdet af fosfor i gødningen fra slagtesvinene 3348 kg P.

Denne emissionsgrænseværdi er i overensstemmelse med det niveau, der betragtes som opnåeligt ved anvendelse af BAT i henhold til BREF-dokument om intensiv fjerkræ- og svineproduktion for slagtesvin omfattet af IPPC-direktivet.

Kvæg og heste

Det er forureningsforebyggende at gennemføre effektiv fodring til reduktion af udskillelsen af kvælstof og fosfor, ved at sikre, at foderets indhold af næringsstoffer modsvarer dyrenes behov, og at næringsstofferne er letoptagelige.

Med hensyn til fosfor har mange fodermidler et fosforindhold, som overstiger koens fysiologiske behov uden brug af mineralsk fosfor, hvilket begrænser muligheden for at sænke fosfortildelingen i praksis, og der findes på nuværende tidspunkt ikke tilgængelige teknikker eller teknologier, der kan anvendes til at fastlægge emissionsgrænseværdier for fosforudledning fra kvægsbesætninger.

Omfanget af såvel heste som kvægholdet er så begrænset, at det ikke er relevant at beregne og vurdere fosfor i forhold til BAT.

8.1.4 Vurdering af emission af fosfor

Aalborg Kommune vurderer, at emissionsgrænseværdien for fosfor i dette tillæg er overholdt ved reduceret indhold af fosfor i foderet til slagtesvinene. Det relevante vilkår fremgår af afsnittet om fodring.

8.1.5 Gener fra husdyrbruget

Gener fra husdyrbruget (lugt, støj, støv, lys og lignende) udgør hovedsageligt et problem i miljømæssig henseende, såfremt et husdyrbrugs anlæg ligger i nærheden af naboer, der kan blive påvirket. Dette er ikke tilfældet i denne sag, idet der er stor afstand til nærmeste naboer uden landbrugspligt.

Aalborg Kommune vurderer desuden, at disse gener skal reguleres med udgangspunkt i de lokale forhold, der er gældende for det pågældende husdyrbrug, med hjemmel i husdyrlovens § 27, stk. 1, 2. punktum, nr. 1 og husdyrgodkendelsesbekendtgørelsens § 11, stk. 1, nr. 3 og 11 – og for så vidt angår lugt: Husdyrgodkendelsesbekendtgørelsens bilag 3, punkt B (beskyttelsesniveauet for lugt). Miljøstyrelsen har med samme begrundelse undladt at vejledende emissionsgrænser for disse parametre og området er i øvrigt kun i meget begrænset omfang behandlet i BREF dokumentet for fjerkræ- og svinebrug.

8.1.6 Forbrug af energi og vand

Det er vanskeligt at opstille egentlige grænser for forbruget af vand og energi. Hertil kommer, at vand- og energiforbrug i et vist omfang afhænger af de driftsmæssige forhold på den enkelte ejendom, herunder hvilke teknologiske løsninger der anvendes til begrænsning af forurening.

Ifølge BREF-dokumentet om intensiv fjerkræ- og svineproduktion fra 2003 samt det tværgående BREF-dokument om energi betragtes det som BAT, at arbejde på at optimere energieffektiviteten på anlægget. Endvidere kan det betragtes som BAT at registrere vand- og energiforbruget løbende med henblik på at identificere defekter, samt vælge udstyr med fokus på vand- og energibesparende egenskaber.

8.1.7 Energibesparende foranstaltninger

I henhold til BREF-dokumentet er det BAT at undgå modstand i ventilationssystemet ved jævnlig rengøring af dette, optimere udformningen af ventilationssystemet, så der opnås en god temperaturkontrol, samt at anvende lavenergibelysning.

Kvægstalden er med naturlig ventilation, og der er derfor ikke energiforbrug til dette.

Ved renovering af ventilationsanlæg i svinestaldene indkøbes anlæg med lavt energiforbrug.

Ved udskiftning af lyskilder anskaffes lysstorrør med mindre energiforbrug eller LED

Der er lavet en energirapport på husdyrbruget i 2009 og denne er vurderet igen i 2017 i forbindelse med miljøgodkendelsen. Energigennemgangen viser, at der generelt er valgt energioptimale løsninger på husdyrbruget. Aalborg Kommune anser energirapporten for at være en del af BAT.

8.1.8 Samlet vurdering i forhold til BAT

Samlet set vurderer Aalborg Kommune, at det ansøgte lever op til BAT på alle relevante punkter.

De stillede vilkår i forhold til vand, energi og affaldshåndtering sikrer, at husdyrbruget til stadighed har fokus på affaldssortering samt energi- og vandforbrug.

Den beskrevne drift af husdyrbruget, herunder opbevaring og udbringning af husdyrgødning sikrer, at miljøpåvirkninger og eventuelle gener fra husdyrbruget er begrænset mest muligt.

8.2 Bæredygtighed

Aalborg Kommune, Miljø opfordrer husdyrbruget til at vælge bæredygtige løsninger.

Ved at reducere energiforbruget og brugen af fossile brændsler vil bidraget til klimaforandringerne fra CO₂-udledningen reduceres. Husdyrbruget kan vælge maskiner m.v. med et lavt energiforbrug, udskifte belysningen med LED-pærer, opsætte tænd-sluk-ure eller isolere bygningerne. Endvidere kan husdyrbruget vælge at anvende vedvarende energi såsom energi fra solen, vindmøller, jordvarme eller varmepumper.

Affald er en ressource, som skal udnyttes. I stedet for deponering eller forbrænding kan affald fx bruges til erstatning for en råvare. Derfor er det helt centralt, at husdyrbrugets affald sorteres, så det kan genanvendes. Pap/papir, metal og plast kan fx genanvendes direkte. Haveaffald kan omdannes til kompost, mens andre affaldstyper såsom spildolie skal

gennemgå en rensning, før det kan genanvendes. Det kan også være, at der er en affaldsart på dit husdyrbrug, som anses for en ressource for en anden virksomhed.

Ved at kortlægge affaldsstrømme på husdyrbruget kan det vise sig, at råvareforbruget kan optimeres. Det kan også være, at emballagen giver så meget affald, at husdyrbruget med fordel kan tage kontakt til producenten for en anden emballering.

Ved at anvende bæredygtige materialer fx certificeret træ eller vælge det mindst miljøbelastende vaskemiddel eller anden råvare kan husdyrbruget hjælpe miljøet. Det kan også være, at regnvand kan anvendes i en del af produktionen, eller at vand og andre materialer kan recirkuleres i produktionen.

En af de store udfordringer i verden er tab af biologisk mangfoldighed. Husdyrbruget kan bidrage til en forøget biologisk mangfoldighed på stedet fx ved at anvende regnvandet til en sø eller ved at lave insektvolde eller naturstriber i marken.

9 Kontrol, egenkontrol og dokumentation

9.1 Vilkår for tilsyn, kontrol og egenkontrol

5. Der skal til enhver tid kunne fremvises dokumentation, der kan vise dyreholdets størrelse og sammensætning. Endvidere skal der kunne fremvises dokumentation for produktionens størrelse 3 år efter tillæg til miljøgodkendelsen er meddelt
6. Der skal føres register over husdyrbrugets affald, fx i form af kvitteringer for bortskaffelse af de enkelte affaldsfraktioner. Registeret eller kvitteringer for bortskaffelse af affald skal opbevares i 5 år og forevises ved tilsyn.
7. Der skal føres en logbog vedr. fodring eller en produktionskontrol, hvoraf følgende skal fremgå:
 - antal producerede dyr
 - gennemsnitlige vægtintervaller (indgangs- og afgangsvægt/slagtevægt)
 - foderforbrug pr. kg tilvækst
 - det gennemsnitlige indhold af fosfor pr. FEsv i foderblandingerne.
8. P ab dyr skal på baggrund af logbogens eller produktionskontrollens oplysninger beregnes for en sammenhængende periode på minimum 12 måneder i perioden 15. september år xx (f.eks. 2017) til 15. februar år yy (f.eks. år 2019).
9. Der skal udarbejdes en blandeforskrift for foder mindst hver tredje måned, såfremt der anvendes hjemmeblandet foder.
10. Logbogen vedr. fodring/produktionskontrollen, indlægssedler for hver tredje måned samt eventuelle blandeforskrifter skal opbevares på husdyrbruget i mindst fem år og forevises på tilsynsmyndighedens forlangende.

10 Lovoversigt og kildehenvisninger

- Lov om husdyrbrug og anvendelse af gødning m.v.. (Lovbekendtgørelse nr. 256 af 21. marts 2017) Populær titel: Husdyrbrugloven
- Lov om miljøbeskyttelse (Lovbekendtgørelse nr. 879 af 26. juni 2010) Populærtitel: Miljøbeskyttelsesloven
- Bekendtgørelse om tilladelse og godkendelse m.v. af husdyrbrug. (Bekendtgørelse nr. 1324 af 15. november 2016 Populær titel: Godkendelsesbekendtgørelsen
- Bekendtgørelse erhvervsmæssigt dyrehold, husdyrgødning, ensilage m.v. (Bekendtgørelse 865 af 23. juni 2017) Populær titel: Husdyrgødningsbekendtgørelsen
- Lov om landbrugsejendomme (lovbekendtgørelse nr. 26 af 14. januar 2015)
- Bekendtgørelse om indretning, etablering og drift af olietanke, rørsystemer og pipelines (Bekendtgørelse nr. 1321 af 21. december 2011) Populær titel: Olietankbekendtgørelsen
- Bekendtgørelse om affald (Bekendtgørelse nr. 1309 af 18. december 2012) Populærtitel: Affaldsbekendtgørelsen
- Vejledning om ekstern støj fra virksomheder. Miljøstyrelsens vejledning nr. 5 af november 1984
- Bekendtgørelse om påfyldning og vask mv. af sprøjter til udbringning af plantebeskyttelsesmidler (Bekendtgørelse nr. 1355 af 14. december 2012)

11 Bilagsliste

Bilag 1: Situationsplan Gultentorpvej 81

Bilag 2 Oversigtskort med angivelse af afstand fra husdyrbruget til naboer

Bilag 3. Depositionspunkter og bilag 4-arter

Bilag 4. Interne transportveje

Bilag 5. Opdateret beredskabsplan

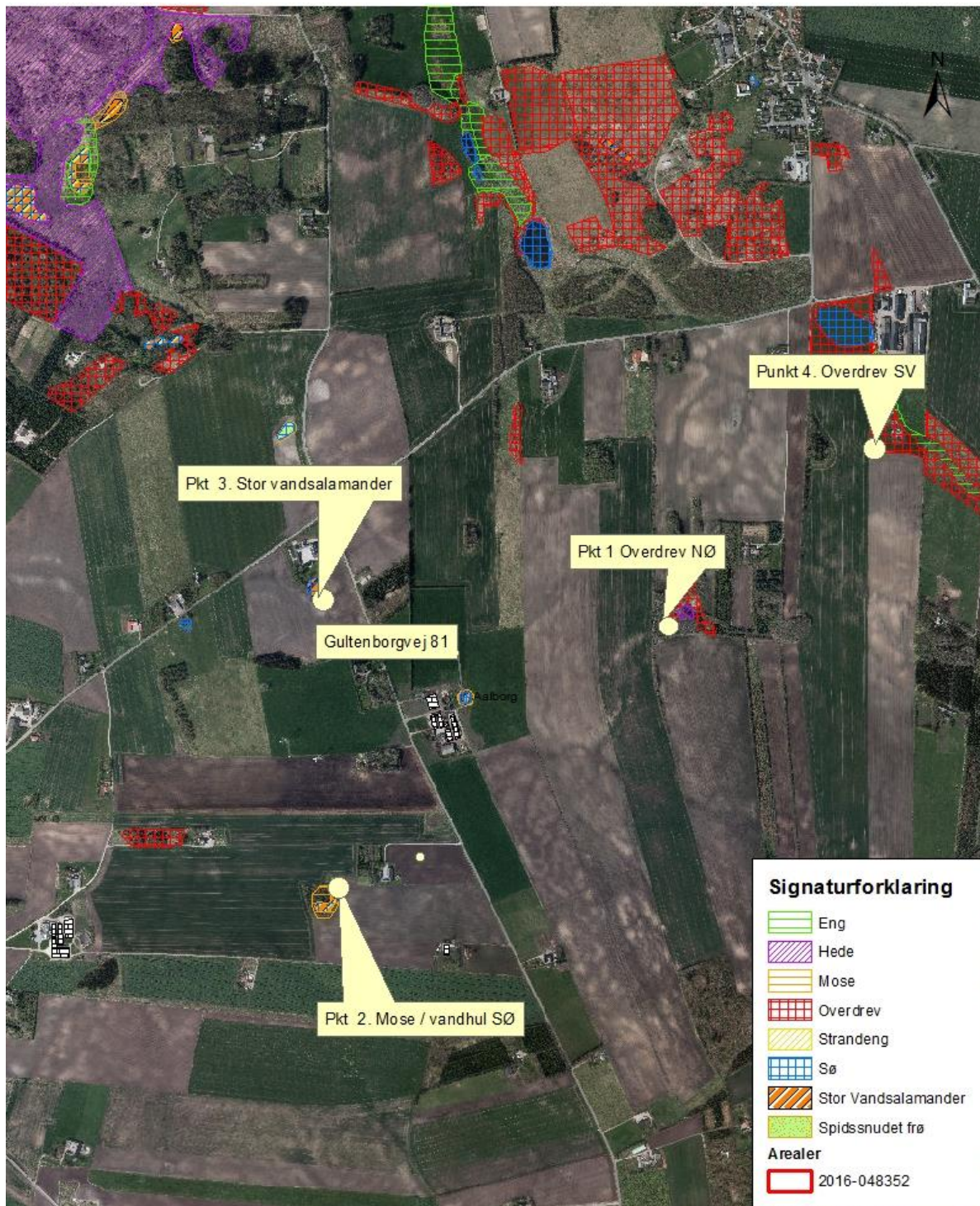
Bilag 1. Situationsplan Gultentorpvej 81



Bilag 2. Afstande til naboer mm



Bilag 3. Depositionspunkter og bilag 4-arter



Kortbilag - Depositionspunkt 1-4 til beskyttet kategori 2 og 3 natur,
samt bilag IV-arter

MÅL 1:12.652

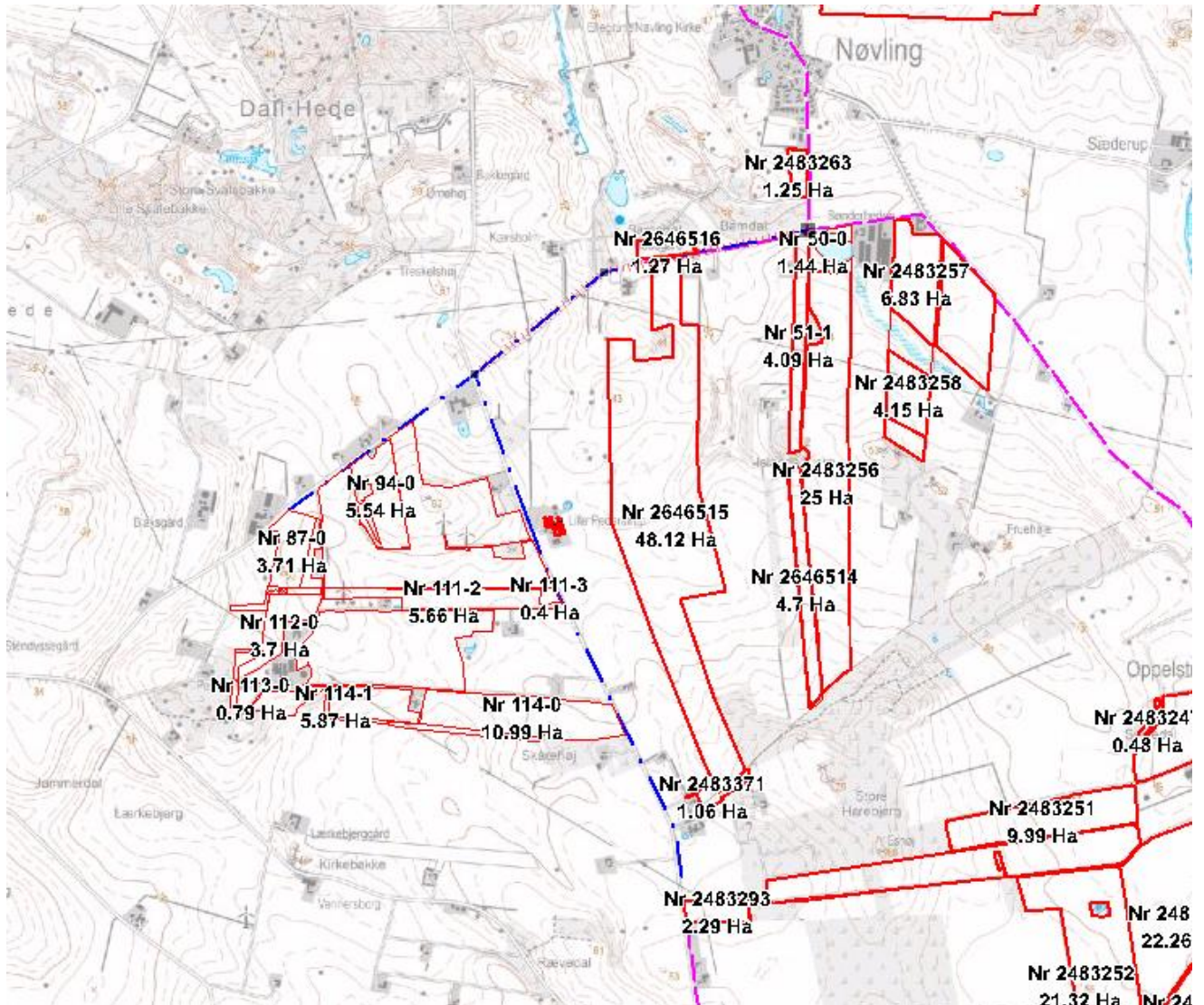
DATO: 13-06-2017

Bruger: n1jest

By- og Landskabsforvaltningen
Park & Natur
Stigsborg Brygge 5, 9400 Nørresundby



Bilag 4 Interne transportveje



Husdyrbrugets anlæg er markeret med rød firkant.

Der er 250 ha indenfor 1 km ad vej fra anlægget, hvilket rigeligt dækker ejendommens behov. Der er således begrænset behov for transport ad længere strækninger end det, der fremgår af de blå transportveje.

Bilag 5 Opdateret beredskabsplan

Beredskabsplan for Gultentorpvej

Indholdsfortegnelse:

TELEFONNUMRE.....	3
BRAND- OG EVAKUERING.....	4
OVERLØB AF GYLLE.....	5
KEMIKALIE- OG OLIESPILD.....	6
STOPHANER / HOVEDAFBRYDERE.....	7
STRØMSVIGT.....	8
TRANSPORT AF BEKÆMPELSESMIDLER.....	9
Bilag A Kort over ejendommen.....	10

Udarbejdet af: Ole Skårhøj i samarbejde med Agri Nord

Dato: 16-03-2017

Opdateret uden ændringer den:

Opdateret uden ændringer den:

Opdateret uden ændringer den:

Denne beredskabsplan er udarbejdet som en del af ejendommens miljøgodkendelse med det formål at hindre og begrænse uheld med konsekvenser for det omgivne miljø.

Planens indhold skal være kendt af gårdens ansatte mm. og udleveres til indsatsleder/miljømyndighed i forbindelse med uheld, forureninger, brand, ol.

Beredskabsplanen revideres/kontrolleres mindst 1 gang om året og skal være let tilgængelig og synlig.

Beredskabsplanen findes: I frokoststuen på Hesthaven.

Kort materiale.

Bagerst er der et oversigtskort over ejendommen mm. med angivelse af:

Markboringer
Drikkevandsboringer
Kemikalielager (*f.eks. bekæmpelsesmidler, handelsgødning, svovlsyre til forsuring*)
Dieseltanke
Olietanke (*overjordiske og nedgravede*)
Drænbrønde, regnvands/samlebrønd og afløb
Udløbspunkter til vandløb eller jord fra dræn
Slukningsmateriel
Åndedrætsværn
Afbrydere til diverse pumper, anlæg, strømafbryder osv.
Evt. fald/kote mod vandløb/dræn/brønde og boringer fra gyllebeholder
Trykflasker/oplag af f.eks. F-gas, stationære F-gasbeholdere, svejseanlæg m.v.
Flugtveje for dyr/ frigørelse mm.
Medicinopbevaring

Husk

Ved store uheld ring altid 1-1-2, ved mindre uheld ring altid til miljømyndighederne. Er man i tvivl ring 1-1-2.

Efter brand mm. tag kontakt til miljømyndighederne med hensyn til genopbygning af stald mm.

TELEFONNUMRE

Nærmeste telefon står i _____ og har nr. _____.

Der er ingen fastnettelefon på ejendommen, alle medarbejdere har mobiltelefon.

		Dag	Nat
Alarm 112	kontaktes på telefon	112	112
Falck	kontaktes på telefon	70 10 20 30	70 10 20 30
Kommunen	kontaktes på telefon	99 31 18 00	99 31 31 31
Lægevagt	kontaktes på telefon	70 15 03 00	
Tandlægevagt	kontaktes på telefon	98 13 33 65	70 20 02 55
Landbocenteret	kontaktes på telefon	96 35 11 11	
Dyrlæge	kontaktes på telefon	61 63 88 32	98 51 29 88
Foderstofforretning	kontaktes på telefon	97 93 18 77	
Elektriker	kontaktes på telefon	20 91 48 88	
Smeden	kontaktes på telefon	20 56 06 28	
VVS	kontaktes på telefon	20 56 06 28	
Ventilationsfirma	kontaktes på telefon	72 17 55 55	

BRAND- OG EVAKUERINGSINSTRUKS

Ved brand der ikke kan slukkes ved egen hjælp.

1. Tilkald brandvæsenet - RING 112 - oplys:

- Navn, adressen og telefonnummer der ringes fra
- Hvad der er sket og at det er en gårdbrand
- Er der tilskadekomne - hvor mange
- Er dyrene kommet ud – art og antal der evt. er indespærret.

2. Kontakt ejer, Ole på tlf.: 20 81 30 52

3. Iværksæt rednings- og slukningsarbejde hvis det er muligt og forsvarligt, herunder fjernelse og evakuering af dyr, olie, trykflasker, gødning og kemikalier

Placering af slukningsmateriel er angivet på bilag A.

Hvis det ikke er muligt at slukke branden - forsøg at begrænse den ved lukning af døre og vinduer

4. Modtag brandvæsenet og udlever denne mappe sammen med kortmaterialet

oplys endvidere:

- Evt. tilskadekomne eller dyr der ikke er reddet i sikkerhed
- Hvor det brænder
- Brandens omfang
- Hvor der er adgangsveje

På ejendommen findes der følgende materiel, som evt. kan anvendes for at afhjælpe situationen:

- Brandslukkere
- Traktor med frontskovl/læsser e.l.
- Sprinkleranlæg

Andet:

OVERLØB AF GYLLE INSTRUKS

1. Ved større overløb af gylle eller ved brud på gylletanken - RING 112 - oplys:

- Navn, adressen og telefonnummer der ringes fra
- Hvad der er sket og hvor meget der er løbet ud
- Om der er risiko for forurening af vandløb eller drikkevandsboring

Alarmcentralen alarmerer Kommunes Beredskab.

Beredskabet tilkalder miljøvagten, hvis det skønnes nødvendigt

Ved mindre spild, hvor der ikke er akut risiko for skade på natur eller miljø, kan kommunens miljøafdeling kontaktes inden for kommunens normale åbningstid.

2. Kontakt kommunen på tlf.: 99 31 31 31

3. Kontakt ejer, Ole på tlf.: 20 81 30 52

4. Har gyllen mulighed for at løbe til drænbrønde, vandløb eller lignende?

nej ja

5. Modtag brandvæsenet/miljømyndighederne og udlever denne mappe med sammen med kortmaterialet

På ejendommen findes der følgende materiel som evt. kan anvendes for at afhjælpe situationen:

Rendegraver

Traktor med frontskovl/læsser e.l.

halmballer

Andet:

KEMIKALIE- OG OLIESPILD INSTRUKS

1. Ved større overløb af kemikalier og olie - RING 112 – oplys:

- Navn, adressen og telefonnummer der ringes fra
- Hvad der er sket og hvor meget der er løbet ud
- Om der er risiko for forurening af vandløb eller drikkevandsboring

Alarmcentralen alarmerer Kommunes Beredskab.

Beredskabet tilkalder miljøvagten, hvis det skønnes nødvendigt

Ved mindre spild hvor der ikke er akut risiko for skade på natur eller miljø, kan kommunens miljøafdeling kontaktes inden for kommunens normale åbningstid.

2. Kontakt kommunen på tf.: 99 31 31 31

3. Kontakt ejer, Ole på tf.: 20 81 30 52

4. Har kemikalier eller olie mulighed for at løbe til drænbrønde, vandløb eller lignende?

nej ja

5. Modtag brandvæsenet/miljømyndighederne og udlever denne mappe med sammen med kortmaterialet

På ejendommen findes der følgende materiel, som evt. kan anvendes for at afhjælpe situationen:

Rendegraver

Traktor med frontskovl/læsser e.l.

Andet: Halmballer/kattegrus

STOPHANER / HOVEDAFBRYDERE

Afbrydere til diverse pumper, anlæg, strømafbryder m.v. skal ligeledes noteres på kortet over ejendommen.

Vand

Hovedhane sidder i silorum

Elektricitet

Hovedafbryder sidder ved: stuehus

Nye sikringer opbevares i værkstedet

STRØMSVIGT INSTRUKS

1. Vurder om dyr vil lide under træk fra nødopluk eller varme.
2. Tjek alle stalde og se, om nødoplukket er åben.
3. Begræns trækgener og varmeudvikling (overbrusning).
4. Kontroller at der ikke sker forurening som følge af manglende strøm til pumper ol.
5. Ved strømsvigt på over ca. 2 timer, ring til elektriker og forhør om varigheden af udfaldet. Telefon nr. 20 91 48 88.
6. Eventuelt iværksæt opstart af nødstrømsgenerator.

TRANSPORT AF BEKÆMPELSESMIDLER

Sørg for sikker transport af kemikalier til ejendommen og mellem ejendom og marker.

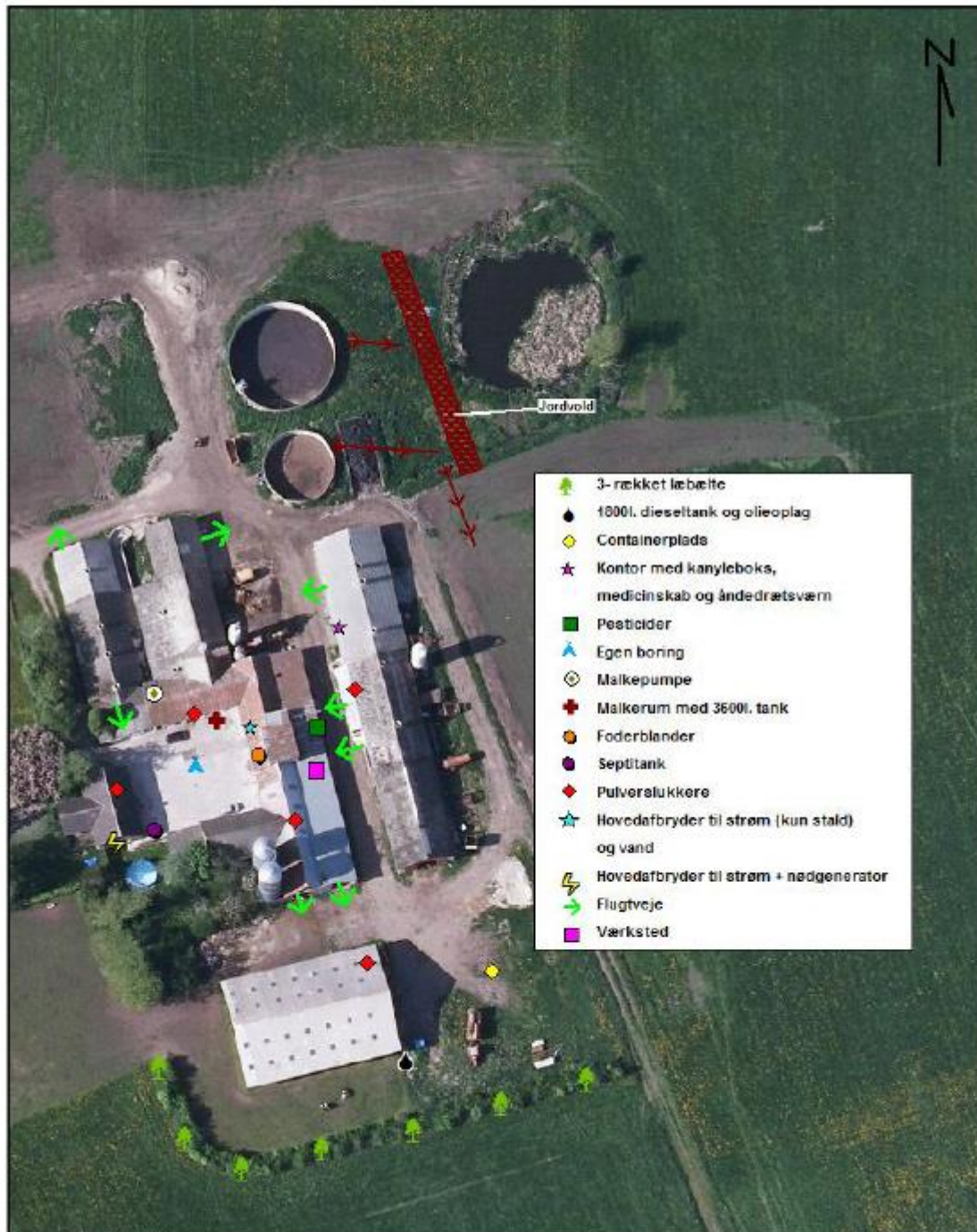
1. Bekæmpelsesmidler skal under transport være sikret mod stød og uheld. En lukket tæt plastkasse (eks. en køleboks) er velegnet.
2. Medbring en spand/sæk med fint savsmuld til opsugning af spildt middel samt en skovl og f.eks. plasticposer/plastspand til en hurtig indsats. Uanset koncentrationen kan et spild på mindre end ca. 2 liter med en hurtigt indsats fjernes fra jorden.
3. Medbring altid en mobiltelefon så der hurtigt kan tilkaldes hjælp ved uheld.
4. Hvor der arbejdes med bekæmpelsesmidler, skal der være førstehjælpeudstyr og øjenskyllmiddel til rådighed

Meget giftige og giftige bekæmpelsesmidler skal overalt opbevares forsvarligt under lås. Øvrige bekæmpelsesmidler skal opbevares forsvarligt. For alle midler gælder, at de opbevares utilgængeligt for børn og ikke sammen med eller i nærheden af levnedsmidler, foderstoffer m.v.

Derudover gælder følgende:

- Kemikalierummet skal være godt ventileret, tørt og frostfrit med god belysning.
- Der skal findes et sugende materiale f.eks. savsmuld til opsamling af spild.
- Døre skal være forsynet med en støbt kant, der kan tilbageholde eventuelt spild.
- Gulve skal være tætte og uden afløb.

Bilag A Kort over ejendommen



12 Samlet oversigt med vilkår

1. Godkendelsen omfatter samtlige landbrugsmæssige aktiviteter på husdyrbruget Gultentorpvej 81, 9230 Svenstrup J, herunder alle arealer der er vist på kortbilag 7.
- T1. Tillæg til miljøgodkendelsen omfatter samtlige landbrugsmæssige aktiviteter på husdyrbruget Gultentorpvej 81
2. Der skal til enhver tid forefindes et eksemplar af denne miljøgodkendelse på husdyrbruget. De vilkår der vedrører driften, skal være kendt af de ansatte, der er beskæftiget med den pågældende del af driften.
3. Godkendelsen bortfalder, såfremt den ikke er udnyttet inden 2 år fra denne afgørelses meddelelse. Den maksimale produktion skal være opnået indenfor 3 år efter, at godkendelsen er meddelt.
4. Bedriften skal underrette tilsynsmyndigheden således:
 - a. Når besætningen er nået op på det tilladte antal dyreenheder
 - b. Besætningens/produktionens størrelse den 09.december 2011 (2 år efter godkendelsens dato)
 - c. Besætningens/produktionens størrelse den 09.december 2012 (3år efter godkendelsens dato)
5. Med denne miljøgodkendelse følger 8 års retsbeskyttelse. Dato for retsbeskyttelsens udløb er 09.december 2017. Vilkårene kan dog til enhver tid ændres efter reglerne i Husdyrlovens § 40, stk. 2.
6. Virksomheden skal placeres, indrettes og drives i overensstemmelse med de oplysninger, der fremgår af ansøgningsmaterialet med de ændringer der fremgår af godkendelsens vilkår.
7. Ændringer i ejerforhold (eller hvem der har ansvar for driften) skal meddeles til kommunen.
8. Enhver ændring i driften, indretningen eller bygningsmassen skal anmeldes til Aalborg Kommunen inden gennemførelsen.
- T2. Svineholdet skal være sammensat og staldindretningen udført, som beskrevet nedenfor:

Dyrehold	Gulvtype	Antal	Antal stipladser	Ind- og afgangsvægt/alder	DE
Slagtesvin <i>Slagtesvinestald</i>	Drænet gulv + spalter (33/67)	1165	220	30-110 kg	31,9
	Delvist spaltegulv, 25-49% fast gulv	1690	320		46,2
Slagtesvin <i>Gammel so og smågrisestald</i>	Delvist spaltegulv, 25-49% fast gulv	2645	500	30-110 kg	72,4
Slagtesvin ialt		5512	1040		150,5

Tabel over dyreholdets sammensætning og størrelse⁹

9. ~~Svinebruget tillades drevet med en produktion på maksimalt 137,7 DE, svarende til 4226 stk. slagtesvin (30-110 kg) årligt.~~

10. Inden for dette produktionsniveau tillades mindre afvigelser i ind- og afgangsvægt, så længe det maksimale antal DE ikke overskrides.

11. ~~Den godkendte produktion skal foretages jævnt fordelt over året.~~

T3. Heste- og kvægholdet skal være sammensat og staldindretningen udført som beskrevet nedenfor:

Dyrehold	Antal	Vægt/Alder	Staldsystem	DE
Heste <i>Hestestald</i>	10	300-500 kg	Dybstrøelse	3,5
Ammekøer <i>Kvægstald</i>	15	Over 600 kg	Dybstrøelse, hele arealet	10,7
Småkalve <i>Kvægstald</i>	4	0-6 mdr.	Dybstrøelse, hele arealet	1,1
Tyrekalve <i>Kvægstald</i>	7	0-6 mdr.	Dybstrøelse, hele arealet	0,9
Kvier, tung race <i>Kvægstald</i>	12	6 mdr. til kælvning	Dybstrøelse, hele arealet	5,7

Tabel over dyreholdets sammensætning og størrelse¹⁰

12. ~~Ejendommen tillades drevet med 75 årskøer af tung race (88,2 DE) og 81 stk. årsopdræt, kvier fra fødsel til 28/24 mdr. (27 DE) samt 5 producerede slagtekalve (0,2 DE).~~

13. ~~Det tillades, at fordelingen mellem årskøer, opdræt og slagtekalve varierer inden for de maksimale 115,4 DE. Inden for dette produktionsniveau tillades afvigelser i afgangsvægten for slagtekalve, så længe det maksimale antal DE ikke overskrides.~~

14. ~~Den godkendte produktion skal foretages jævnt fordelt over året.~~

T4. Den totale mængde P af dyr pr. år beregnet som P af dyr pr. slagtesvin x det årlige antal producerede slagtesvin skal være maksimalt 3341 kg P pr. år

15. For dyrehold der går i strøelse, skal der være fast bund med afløb til gyllesystemet.

16. I dybstrøelsesstalde skal der strøs halm eller andet tørstof i mængder, der sikrer at dybstrøelsesmåtten altid er tør i overfladen.

⁹ Omregningsfaktor for dyreenheder jf. Bekendtgørelse erhvervsmæssigt dyrehold, husdyrgødning, ensilage m.v. (Bekendtgørelse 1324 af 15. november 2016 – Husdyrgødningsbekendtgørelsen – bilag 1 Afsnit H)

¹⁰ Omregningsfaktor for dyreenheder jf. Bekendtgørelse erhvervsmæssigt dyrehold, husdyrgødning, ensilage m.v. (Bekendtgørelse 1324 af 15. november 2016 – Husdyrgødningsbekendtgørelsen – bilag 1 Afsnit H)
Staldangivelser svarer til bilag 1.

17. Drikkevandssystemet skal drives og vedligeholdes således at spild undgås.
18. Der skal til stadighed tilstræbes en god staldhygiejne, herunder sikres at stier og båse holdes tørre, samt at staldene og fodringsanlæg holdes rene.
19. Afløb fra stalde og anlæg skal føres gennem tætte og lukkede ledninger til beholdere for flydende husdyrgødning.
20. Spildevand fra rengøring af stalde og lignende skal ledes til samletank eller gyllesystem.
21. Vaskevand fra rensning af staldene, skal opsamles i beholder og må herefter anvendes i overensstemmelse med bestemmelserne for spildevand i husdyrgødningsbekendtgørelsen. Opsamlingsbeholderen skal have en kapacitet svarende til mindst en afvaskning af staldene.
22. Al vask af maskiner, redskaber og sprøjte skal foregå på en godkendt vaskeplads.
23. Påfyldning af sprøjtemateriel skal foregå på vaskeplads med støbt bund med afløb til opsamlingsbeholder eller gylletank.
24. Registerets oplysninger samt dokumentation for disse skal opbevares i 5 år. Stamkort vedlagt og kan hentes på webadressen: <http://www.aalborgkommune.dk/Erhverv/Miljoe-og-natur/Virksomheder/Affald/Documents/Skemaer%20til%20udfyldelse.pdf>
25. Brugte kanyler og skalpeller skal bortskaffes jf. kommunens obligatoriske ordning for klinisk risikoaffald.
26. Lægemiddelrester, emballage herfra skal bortskaffes som farligt affald. Ved særlige forholdsregler for bortskaffelse af lægemidler, vil det fremgå af indlægssedlen i pakningen.
27. Rester af sprøjtemidler samt emballage skal bortskaffes efter de til enhver tid gældende regler om bortskaffelse af affald, herunder reglerne om farligt affald.
28. Animalsk affald, herunder selvdøde dyr, skal opbevares i lukket container (større dyr under kadaverkappe) eller lignende og placeres på et egnet sted efter aftale med tilsynsmyndigheden, således at der i tidsrummet indtil afhentningen ikke opstår uhygiejniske forhold herunder adgang for omstrejfende dyr.
29. Olieprodukter og farligt affald skal opbevares i egnede beholdere med tætsluttende låg. Beholderne skal placeres på en fast, tæt bund uden afløb og med opkant. Opsamlingskapaciteten skal svare til volumen på den største beholder. Oplagspladsen skal som minimum være overdækket med et halvtag.
30. Kemikalier til rengøring af stalde og malkeum skal opbevares i et rum med afløb til gyllesystemet eller separat opsamlingsbeholder. Såfremt kemikalierne opbevares i et rum uden afløb, skal de placeres på en spildebakke.
31. Sprøjtemidler skal opbevares utilgængeligt for børn og i et rum uden afløb. Giftige midler skal opbevares aflåst.
32. Mærkater på kemikaliedunke skal være synlige og læsbare.

33. Opbevaring af diesel / fyringsolie i overjordiske tanke skal til enhver tid ske i en typegodkendt beholder, som står overdækket på fast og tæt bund, således at spild kan opsamles, og at der ikke er mulighed for afløb til jord, kloak, overfladevand eller grundvand.
34. Opbevaring af over 6.000 l dieselolie skal overholde reglerne i "Olietanksbekendtgørelsen".
35. Tankning af diesel skal til enhver tid ske på en plads med fast og tæt bund, enten med afløb til olieudskiller eller således at spild kan opsamles, og at der ikke er mulighed for afløb til jord, kloak, overfladevand eller grundvand.
36. Påfyldning af vand i forbindelse med brug af sprøjtemidler må ikke ske direkte fra vandforsyningen med mindre, der benyttes en kontraventil, sprøjtecomputer eller et vandur, der automatisk styrer vandmængden ved fyldning af sprøjten. Påfyldning kan også ske fra en separat vandtank. Der må ikke være risiko for afløb til dræn eller vandløb.
37. Ved driftsuheld, hvor der opstår risiko for forurening af miljøet, er der pligt til øjeblikkeligt at anmelde dette til: **Alarmcentralen, tlf.: 112** og efterfølgende straks at underrette: **Aalborg Kommune, Teknik og Miljøforvaltningen på tlf.: 99 31 20 00.**
38. Der skal forefindes en opdateret beredskabsplan på husdyrbruget, som fortæller, hvornår og hvordan der skal reageres ved uheld, som kan medføre konsekvenser for det eksterne miljø. Planen skal være tilgængelig og synlig for ejendommens ansatte og øvrige der færdes på bedriften
39. Håndtering af gylle skal foregå under opsyn, således at spild undgås.
40. ~~Efter endt omrøring og udkørsel skal flydedug/telt lukkes igen umiddelbart efter. Skader på den faste overdækning skal repareres, således at overdækningen altid er helt tæt.~~
41. Påfyldningspladsen skal rengøres for spild af flydende husdyrgødning umiddelbart efter periode med daglig påfyldning af gylle er afsluttet og der udover efter enhver aktivitet.
42. Der skal afskærmes med en jordvold eller lignende, så der ved et eventuelt uheld, ikke kan løbe gylle ned i vandhullet umiddelbart øst for tankene.
43. Ved håndtering af gylle gennem ikke-faste installationer, der ikke lever op til § 19 i husdyrgødningsbekendtgørelsen, skal dette foretages under konstant opsyn, således at evt. brud straks opdages, og pumpningen i så fald kan afbrydes.
44. Placering af markstak skal hvert år indtegnes på et kort og fremvises ved tilsyn.
45. Markstakke med kompost eller kompostlignende dybstrøelse må højst ligge samme sted i 12 måneder og må ikke placeres samme sted indenfor de følgende 5 år.
46. Oplaget skal være overdækket med kompostdug eller lufttæt materiale og må ikke medføre risiko for forurening af grund- eller overfladevand.

- ~~47. Udbringning af flydende husdyrgødning på sort jord eller græsmarker skal ske ved nedfældning inden for bufferzone til § 7 (bilag 3).~~
- ~~48. Der må ikke udbringes gylle på lørdage, søndage og helligdage på arealer, der ligger nærmere end 200 m fra byzone (bilag 4).~~
49. Ændringer i opbevaringskapaciteten, både i opadgående og nedadgående retning, skal godkendes af tilsynsmyndigheden, før ændringen foretages
50. Ensilagestakke, der ikke placeres på fast bund med afløb til opsamlingsbeholder, må højst være placeret på samme sted i 24 måneder. Der skal derefter gå 5 år før ensilage igen må placeres på samme sted. Placering skal indtegnes på kortbilag og fremvises tilsynsmyndigheden på forlangende.
51. Kasseret ensilage fra ensilagepladser eller siloer skal fjernes løbende og opbevares overdækket med plast eller lignende for at forhindre lugtgener
52. Bedriften og dens omgivelser skal drives og renholdes således, at lugtgener begrænses mest muligt.
53. Ventilationsanlægget skal renholdes og vedligeholdes.
54. Såfremt tilsynsmyndigheden vurderer, at driften af ejendommen giver anledning til væsentligt flere lugtgener for de omkringboende end forventet, skal bedriften lade udarbejde en handlingsplan for at nedbringe lugtgenerne, herunder evt. at foretage lugtmålinger. Inden dokumentationsprogrammet iværksættes skal det godkendes af tilsynsmyndigheden, og undersøgelsens omfang vil efter konkret vurdering blive fastsat af tilsynsmyndigheden. Alle udgifter i forbindelse med ovennævnte afholdes af husdyrbruget.
55. Viser ovennævnte dokumentation, at der er væsentlige lugtgener, skal de afhjælpende foranstaltninger udføres efter nærmere aftale med tilsynsmyndigheden.
56. Kravet om dokumentation af lugtforholdene kan højst fremsættes en gang årligt, med mindre den seneste kontrol viste, at lugtemissionen ikke kan overholdes.
57. Der skal på ejendommen foretages effektiv fluebekæmpelse som minimum i overensstemmelse med de nyeste retningslinjer fra Statens Skadedyrlaboratorium.
58. Opbevaring af foder skal ske på sådan en måde, så der ikke opstår risiko for ophold af skadedyr (rotter m.v.).
59. Ved transport af gylle på offentlige veje skal gyllevognens åbninger være forsynet med låg eller lignende, således at spild ikke kan finde sted. Skulle der alligevel ske spild, skal dette straks opsamles.
60. Transport af gylle og fast gødning gennem Nøvling må kun finde sted på hverdage og i tidsrummet kl. 08 – 18.
61. Virksomheden skal, for egen regning, dokumentere, at støjvilkår overholdes, hvis tilsynsmyndigheden finder generne væsentlige.

62. Støjmålinger skal udføres som beskrevet i Miljøstyrelsens til enhver tid gældende støjberegningsvejledning og foretages i punkter, som forinden aftales med tilsynsmyndigheden.
63. Virksomhedens bidrag til støjbelastningen må ikke overstige følgende værdier målt ved nabobeboelsen eller dennes opholdsarealer.
64. Driften må ikke medføre støvgener udenfor husdyrbrugets arealer.
- ~~65. Der skal etableres 6 % flere efterafgrøder end Plantedirektoratets krav.~~
- ~~66. Der må højst være et samlet dyretryk på arealerne svarende til 1,52 DE/ha.~~
- ~~67. Der må ikke tilføres arealerne anden organisk gødning med indhold af fosfor.~~
68. Ved fremtidige ændringer i produktionsprocesser eller råvarer, hjælpestoffer og produkter, skal der tages højde for mulig forureningsbegrænsning på basis af principper om bedst tilgængelig teknik. I bilag 6 til ansøgningen er det angivet hvilke tiltag, der vil blive taget i brug ved fremtidige ændringer.
69. Ved fremtidige renoveringer af staldene, skal ændringerne på forhånd BAT-vurderes og godkendes af tilsynsmyndigheden.
70. Ved virksomhedens ophør skal der udføres følgende forureningsbegrænsende foranstaltninger:
- Gyllebeholder, fortank med rørsystemer, gyllekanaler mv. skal tømmes og rengøres.
 - Alle staldafsnit skal tømmes for husdyrgødning og rengøres.
 - Olietanke skal tømmes.
71. Oplagring af husdyrgødning skal bortskaffes og stalde, lader og pladser m.v. skal rengøres.
72. Opbevaring af foder herunder ensilagestakke skal bortskaffes.
73. Farligt affald, restkemikalier, olieaffald, medicinaffald mv. skal bortskaffes i henhold til Aalborg Kommunes affaldsregulativer. (se afsnittet om affald).
74. Årsproduktionen skal dokumenteres ved udtræk fra Register for Ydelseskontrol (RYK) og CHR-register. Ved kontrol skal der foreligge dokumentation for produktionen siden forrige kontrolbesøg.
75. Der skal føres logbog for gyllebeholdere. Logbogen skal føres i overensstemmelse med Skov og Naturstyrelsens anvisning og som min. indeholde flg. punkter:
- flydelagets omfang
 - evt. årsag til manglende flydelag
 - omrøring (propel el. pumpe)
 - tømning (helt el. delvist)
 - tilførsel af snittet halm, leca, fast gødning el. lign.

- ~~76. Der skal ved tilsyn foreligge dokumentation for anvendelsen af gødning i form af kopi af indsendte gødningsregnskaber. Ved afsætning/modtagelse af husdyrgødning skal mængden af kg N dokumenteres via underskrevet Skema B1 og indsendt gødningsregnskab.~~
77. Dokumentation i form af logbøger, kvitteringer, samt evt. grønt regnskab m.v. skal opbevares i mindst 5 år og forevises kommunen på forlangende.
78. Der skal føres stamkort for bedriftens affald. Stamkortene samt kvitteringer for bortskaffelse af affald skal opbevares i 5 år og forevises ved tilsyn.
- T5. Der skal til enhver tid kunne fremvises dokumentation, der kan vise dyreholdets størrelse og sammensætning. Endvidere skal der kunne fremvises dokumentation for produktionens størrelse 3 år efter tillæg til miljøgodkendelsen er meddelt
- T6. Der skal føres register over husdyrbrugets affald, fx i form af kvitteringer for bortskaffelse af de enkelte affaldsfraktioner. Registeret eller kvitteringer for bortskaffelse af affald skal opbevares i 5 år og forevises ved tilsyn.
- T7. Der skal føres en logbog vedr. fodring eller en produktionskontrol, hvoraf følgende skal fremgå:
- antal producerede dyr
 - gennemsnitlige vægtintervaller (indgangs- og afgangsvægt/slagtevægt)
 - foderforbrug pr. kg tilvækst
 - det gennemsnitlige indhold af fosfor pr. FESv i foderblandingerne.
- T8. P ab dyr skal på baggrund af logbogens eller produktionskontrollens oplysninger beregnes for en sammenhængende periode på minimum 12 måneder i perioden 15. september år xx (f.eks. 2017) til 15. februar år yy (f.eks. år 2019).
- T9. Der skal udarbejdes en blandeforskrift for foder mindst hver tredje måned, såfremt der anvendes hjemmeblandet foder.
- T10. Logbogen vedr. fodring/produktionskontrollen, indlægssedler for hver tredje måned samt eventuelle blandeforskrifter skal opbevares på husdyrbruget i mindst fem år og forevises på tilsynsmyndighedens forlangende.