

Tilladelse  
Glerupvej 120, 9631 Gedsted

# Tilladelse til udvidelse af kvægbruget på Glerupvej 120, Aalestrup

Gældende fra  
20. februar 2016



VESTHIMMERLANDS  
KOMMUNE  
*- lyst til at gøre en forskel*

## Indholdsfortegnelse

<b>Indholdsfortegnelse .....</b>	<b>2</b>
<b>1. Afgørelse .....</b>	<b>3</b>
1.1 Tilladelsen omfatter .....	3
1.2 Vurdering .....	3
<b>2. Vilkår .....</b>	<b>4</b>
2.1 Generelle forhold .....	4
2.2 Anlæg og husdyrproduktion .....	4
<b>3. Miljøteknisk beskrivelse og vurdering .....</b>	<b>5</b>
3.1 Generelle forhold .....	5
3.2 Anlæg og husdyrproduktion .....	5
3.3 Arealer .....	8
3.4 Konklusion .....	8
<b>4. Øvrige oplysninger .....</b>	<b>9</b>
4.1 Andre tilladelser .....	9
4.2 Høring .....	9
4.3 Tilsynsmyndighed .....	9
4.4 Klage og søgsmål .....	9
4.5 Underretning .....	9
<b>5. Bilagsliste .....</b>	<b>11</b>
5.1 Bilag 1: Stamdata .....	12
5.2 Bilag 2: Situationsplan .....	13
5.3 Bilag 3: Anlæg, natur og naboer .....	14

## 1. Afgørelse

Vesthimmerlands Kommune meddeler hermed tilladelse efter § 10 i husdyrbrugloven<sup>1</sup> til at udvide og ændre besætningen på husdyrbruget på Glerupvej 120, 9631 Gedsted, matr. nr. 2d, Glerup by, Vesterbølle. Tilladelsen meddeles til ejer Jens Jørn Nielsen, CVR-nr. 27498620, og CHR-nr. 41766.

### 1.1 Tilladelsen omfatter

Tilladelsen omfatter en udvidelse og ændring af dyreholdet fra 103 kvier (19 -26 mdr.) samt 76 slagtekalve til 75 kvier (10 – 15 mdr.) samt 75 kvier (20 – 25 mdr.), i alt 73,48 dyreenheder (DE). Udvidelsen foregår i eksisterende stalde.

Husdyrbrugets udbringningsarealer drives af Driftsfælleskabet I/S Spanggården og bliver behandlet i en samtidig §12.3 ansøgning på Glerupvej 64, 9640 Farsø.

Tilladelsen er givet på de vilkår, som er beskrevet på næste side.

Husdyrbruget skal til enhver tid leve op til gældende regler i love og bekendtgørelser – også selv om disse regler måtte være skærpende i forhold til denne tilladelse.

### 1.2 Vurdering

Vi har gennemgået, vurderet og fundet ansøgningsmaterialet tilfredsstillende i forhold til husdyrgodkendelsesbekendtgørelsens bilag 3<sup>2</sup>.

Det er vores vurdering, at udvidelsen og ændringen af husdyrbruget ikke vil medføre væsentlige virkninger på miljøet, når anførte vilkår overholdes.

Vi vurderer således, at husdyrbruget kan drives på en måde, som er forenelig med hensynet til omgivelserne. Vi vurderer desuden, at projektet ikke vil forringe tilstanden af beskyttede naturtyper såvel i som uden for Natura 2000 områder. På baggrund af den eksisterende viden om arternes udbredelse vurderer vi, at projektet ikke vil forringe levevilkårene for plante- og dyrearter. Endeligt vurderer vi, at staldanlægget lever op til BAT.

Hvis forudsætningerne for afgørelsen ændres, skal vi behandle sagen igen.

Vesthimmerlands Kommune  
D. 20-02-2017

Pernille Bildsø  
Miljøkemiker

Tilladelsen er gældende fra d. 20-02-2017  
Klagefristen udløber d. 20-03-2017

---

<sup>1</sup> Lov om miljøgodkendelse m.v. af husdyrbrug, LBK nr. 0442 af 13-05-2016 (husdyrbrugsloven)

<sup>2</sup> Bekendtgørelse om tilladelse og godkendelse m.v. af husdyrbrug nr. 44 af 11-01-2016 (husdyrgodkendelsesbekendtgørelsen)

## 2. Vilkår

### 2.1 Generelle forhold

1. Tilladelsen bortfalder, hvis projektet ikke er påbegyndt inden 2 år fra denne afgørelse.

### 2.2 Anlæg og husdyrproduktion

2. Husdyrholdet skal være sammensat og staldindretningen udført som beskrevet i skemaet nedenfor:

Dyr, vægt/alder/ydelse	Stald type	Antal år	DE
Kvier st.r. (10-15 mdr.)	Dybstrøelse (hele arealet)	75	30,91
Kvier st. r. (20-25 mdr.)	Spalter (bagskyl el. ringkanal)	75	42,93
<b>I alt</b>			<b>73,84</b>

3. I stalden skal der strøs halm eller andet tørstof, der sikrer, at dybstrøelsen altid er tør i overfladen.
4. Der skal til stadighed tilstræbes en god staldhygiejne, herunder sikre at stier og båse holdes tørre, samt at fodringsanlæg og stalden i almindelighed holdes rene.
5. Der skal foretages effektiv fluebekæmpelse på ejendommen. Bekæmpelsen skal som minimum ske i overensstemmelse med de af Aarhus Universitet, Institut for Agroøkologi, fastsatte retningslinjer herom.

### 3. Miljøteknisk beskrivelse og vurdering

Tilladelsen er baseret på besvarelsen i ansøgningen, som er vist i nedenstående skema og kommunens vurderinger af projektet.

Miljø, natur, landskab og naboforhold		Ja	Nej
1	Overholder stalde, gødningsopbevaringsanlæg o. lign afstandskravene angivet i § 8 i lov om miljøgodkendelse m.v. af husdyrbrug, til vandforsyningsanlæg, vandløb og søer, veje, levnedsmiddelvirksomhed, beboelse og naboskel?	X	
2	Er anlæggene placeret i større afstand end angivet i § 20 i lov om miljøgodkendelse m.v. af husdyrbrug, i forhold til gener for omgivelserne?	X	
3	Ligger anlæggene mere end 300 m fra de beskyttede naturtyper, som er omfattet af kategori 1, 2 eller 3, som angivet i bilag 3, punkt A?	X	
4	Ligger udbringningsarealerne uden for arealer med et direkte fald på 12° eller mere ned til søer og vandløb udover de 20 meter som fremgår af § 30, stk. 3, i bekendtgørelse om erhvervsmæssigt dyrehold, husdyrgødning, ensilage m.v.?	X	
5	Ligger anlæggene uden for registrerede og udpegede lavbundsarealer?	X	
6	Ligger udbringningsarealerne uden for nitratklasserne 2 og 3, som angivet i bilag 3, punkt D, nr. 1?		X
7	Ligger udbringningsarealerne uden for fosforklasserne 2 og 3, som angivet i bilag 3, punkt C?		X
8	Ligger udbringningsarealerne uden for nitratfølsomme indvindingsområder og områder der ved zonerings er konstateret at være nitratfølsomme, og som på et senere tidspunkt vil blive fastlagt som nitratfølsomt indvindingsområde og blive omfattet af en indsatsplan, som angivet i bilag 3, punkt D?	X	
9	Ligger husdyrbruget uden for fredede områder, Natura 2000-områder eller beskyttede naturarealer?	X*	X
10	Ligger nye anlæg og udvidelser af eksisterende anlæg uden for områder med landskabelig værdi eller værdifulde kulturmiljøer?	X	

X – disse punkter, der omhandler arealerne, bliver ikke behandlet i denne tilladelse, men i forbindelse med en §12 ansøgning på Glerupvej 64, 9640 Farsø.

\*Husdyrbruget ligger uden for fredede områder, men det gør arealerne ikke.

#### 3.1 Generelle forhold

Det ansøgte projektet skal være igangsat indenfor 2 år efter, der er meddelt tilladelse.

#### 3.2 Anlæg og husdyrproduktion

##### Husdyrproduktion

Glerupvej 120, 9631 Gedsted modtog den 10-05-2010 tilladelse til at ændre besætningen til 103 kvier (19 – 26 mdr.) samt 76 ungtyre (250 – 400 kg, stor race) i alt 72,25 DE. Produktionstilladelsen ændres nu til 75 kvier (10 – 15 mdr.) samt 75 kvier (20 – 25 mdr.), i alt 73,48 DE.

Tilladelse  
Glerupvej 120, 9631 Gedsted

Husdyrbrugets maksimalt tilladte dyrehold er angivet i vilkår nr. 2. Det er antal dyr i besætningen/ antal producerede dyr og ikke antal dyreenheder, der angiver den maksimale grænse for dyreholdet. Efterfølgende ændringer til husdyrbekendtgørelsen<sup>3</sup> mht. beregningen af dyreenheder ændrer således ikke på det godkendte dyrehold.

### **Staldanlæg**

Den ansøgte udvidelse skal ske i eksisterende staldanlægget.

#### Planforhold og landskab (spørgsmål 5, 9 og 10)

Ejendommen ligger i landzonen midt mellem Gedsted og Aalestrup.

Staldanlægget består af 2 staldkomplekser (jf. bilag 2). I stalden mod øst er den fjerneste del indrettet som dybstrøelsesstald, imens længerne op mod stuehuset er taget ud af drift. Den vestlige stald består af en bindestald og en gammel malkestald. Ejendommen består desuden af en gyllebeholder fra 1980, som er taget ud af drift, og et stuehus. Der vil i forbindelse med produktionsændringen ikke ske ændringen i staldene.

Anlægget ligger uden for beskyttede natur- og lavbundsområder, fredninger, skov- sø-, å-, strand- og kystbeskyttelseslinje, værdifulde kulturmiljøer og der ligger ikke fortidsminder, jord- eller stendiger i umiddelbar nærhed af anlægget.

Vi vurderer derfor, at de ansøgte ændringer ikke vil få indvirkning på de natur-, miljø- og landsmæssige værdier i området.

#### Afstandskrav (spørgsmål 1 og 2)

Hele anlægget overholder husdyrbruglovens generelle afstandskrav<sup>4</sup>. Hele anlægget overholder desuden alle husdyrbruglovens afstandskrav til ammoniakfølsomme naturtyper inden for, så vel som uden for internationale naturbeskyttelsesområder<sup>5</sup> og ligger mere end 300 meter<sup>6</sup> fra - byzone, sommerhusområder og lokalplanlagte områder i landzonen.

#### Bedst anvendelige teknologi (BAT)

Med begrebet BAT menes den teknik, som mest effektivt giver et højt beskyttelsesniveau for miljøet som helhed, og som stadig er afvejet i forhold til økonomiske udgifter.

På anlægget er der indrettet dybstrøelse til den yngste halvdel af kvierne. Ammoniakfordampningen fra stalde med 100 % dybstrøelses er relativ høj, men staldsystemet anvendes af hensyn til dyrevelfærd. Dybstrøelse kan dog betragtes som BAT for eksisterende stalde, hvis strøelsen anvendes korrekt<sup>7</sup>. De store kvier står på spalter. Det er muligt, at reducerer ammoniakfordampningen fra gulvsystemet ved at sætte en skraber på gulvet. Vi vurderer dog, at dette ikke er hverken praktisk eller rentabelt i det ansøgte projekt.

Med vilkår til sikring af en god stald hygiejne og en tør overflade på dybstrøelsen, vurderer vi, at det valgte staldsystem lever op til BAT.

<sup>3</sup> Bekendtgørelse om erhvervsmæssigt dyrehold, husdyrgødning, ensilage m.v. nr. 1324 af 15-11-2016 (husdyrgødningsbekendtgørelsen)

<sup>4</sup> § 8 i husdyrbrugloven

<sup>5</sup> § 7 i husdyrbrugloven

<sup>6</sup> § 20 i husdyrbrugloven

<sup>7</sup> BREF-dokumentet "Intensiv fjerkræ- og svineproduktion" fra EU. Dokumentet er i dansk administration udvidet til også at gælde på kvægbrug.

Tilladelse  
Glerupvej 120, 9631 Gedsted

Gener (spørgsmål 2)

Anlægget ligger mere end 300 m fra samlet bebyggelse, rekreative områder samt byzone og sommerhusområder<sup>8</sup>. Det er hermed sikret, at disse lokaliteter ikke i væsentligt grad er generet af produktionen.

Nærmeste nabo ligger 500 m fra anlægget. Samlet bebyggelse, lokalplan udlagte områder og byzone ligger over 2 km fra anlægget. Vi vurderer derfor at lugt ikke vil give anledning til væsentlige gener for nærmeste enkelt naboer, eller beboer i Klotrup og Gedsted.

Anlæggets til- og frakørselsveje er fornuftigt placeret i forhold til naboer og trafik. Projektet forventes ikke at føre til nævneværdig ændring i antallet af transporter. Der vil være en øget transport af kvier mellem glerupvej 64 og 120. Til gengæld vil der ikke længere være afhentning af tyre til slagting. Vi vurderer, at transporterne ikke vil give anledning til væsentlige gener for hverken naboer eller trafik.

Der er sat vilkår om, at der skal ske fluebekæmpelse i overensstemmelse med Statens Skadedyrslaboratoriums retningslinjer. Da der samtidig er vilkår, der sikrer en tør overflade på dybstrøelsen, vurderes det, at fluegenerne fra husdyrbruget kan holdes på et acceptabelt niveau.

Nærmeste nabo, ligger mod syd, over 500 meter fra anlægget. Med den afstand vurderer vi at lys, støv eller støj fra anlægget ikke vil give anledning til væsentlige gener for naboerne.

Forurening (spørgsmål 3 og 9)

Fordampning af ammoniak fra et husdyrbrug udgør en mulig trussel for næringsstoffølsomme naturtyper og arter, idet der kan ske en indirekte gødningstilførsel i form af ammoniakdeposition fra anlægget til nærliggende natur.

Anlægget ligger mere end 300 meter fra beskyttede naturområder, omfattet af kategori 1, 2 eller 3 i bilag 3 punkt A i husdyrgodkendelsesbekendtgørelsen (jf. bilag 3). Der ligger en eng 160 m fra ejendommen. Denne natur type er dog ikke omfattet af kategori 3. Det nærmeste kategori 3 naturområde er en mose ca. 500 m nordvest for ejendommen. Da projektet ikke medfører en nævneværdig øgning i dyreenheder forventes ammoniak emissionen heller ikke at stige som følge deraf. Dermed vil naturområdet ikke modtage en øget afsætning af ammoniak. Den nærmeste kategori 2 natur er et overdrev ca. 2,5 km nord for anlægget og den nærmeste kategori 1 natur er en mose i habitatområdet nr. 30, 3 km vest for anlægget. Anlægget ligger dermed så langt fra og ammoniak fordampningen fra anlægget er så lille, at vi vurderer at ændringen ikke vil påvirke naturen væsentligt.

Kommunen har ikke kendskab til fredede, rødlistede eller internationalt beskyttede arter så nær anlægget (indenfor 300 meter), at de vil kunne blive påvirket af driften.

Vi vurderer, at der ikke er behov for at skærpe de gældende regler for håndtering og/eller opbevaring af husdyrgødning, spildevand, affald, råvarer samt olie og andre hjælpepestoffer. Dette begrundes i følgende forhold;

- mængderne af husdyrgødning, spildevand, affald, olie og lign. øges ikke væsentligt i forbindelse med projektet

---

<sup>8</sup> Husdyrbruglovens § 20

Tilladelse  
Glerupvej 120, 9631 Gedsted

- der er ikke skrånende forhold eller andet, der giver en øget risiko for overfladeafstrømning fra anlægget til nærliggende natur.

### 3.3 Arealer

Udbringningsarealet er fælles med ejendommen Glerupvej 64. Begge ejendomme drives af Driftselvskabet I/S Spanggården ejet af Jens-Jørn Holdensgaard Nielsen. Behandling af udbringsarealerne sker i tillægsgodkendelsen for Glerupvej 64, 9620 Aalestrup.

### 3.4 Konklusion

Herudover har kommunen ikke bemærkninger til besvarelsen af de 10 spørgsmål. Vi vurderer, at udvidelsen ikke medfører væsentlig påvirkning af miljøet med de vilkår, der er stillet, og at husdyrbruget i øvrigt kan drives på en måde, som er forenelig med hensynet til omgivelserne. Vi vurderer desuden, at projektet ikke vil forringe tilstanden af beskyttede naturtyper og arter, herunder bilag IV-arter såvel i som uden for Natura 2000 område.



## 4. Øvrige oplysninger

### 4.1 Andre tilladelser

Denne tilladelse omhandler kun tilladelse efter miljølovgivningen. Anmeldelse og godkendelse efter f. eks. byggelovgivningen er ikke omfattet heraf.

### 4.2 Høring

Udkastet til tilladelsen har været i høring hos ansøger, naboer (matrikulære) m.fl. i perioden d. 26-01-2017 til d. 16-02-2017. Der er ikke indkommet bemærkninger i perioden.

### 4.3 Tilsynsmyndighed

Vesthimmerlands Kommune er tilsynsmyndighed på husdyrbruget. Kommunen har ret og pligt til, på et hvert tidspunkt at kontrollere, at ovennævnte vilkår og forudsætninger i tilladelsen overholdes.

### 4.4 Klage og søgsmål

Du kan klage over kommunens afgørelse indtil 4 uger efter modtagelse. Alle, der har væsentlig individuel interesse i sagen, samt en række foreninger og organisationer kan klage over kommunens afgørelse.

Klagen skal være skriftlig og indsendes via klageportalen. Borgere, virksomheder og organisationer, som skal anvende klageportalen, tilgår klageportalen via [borger.dk](http://borger.dk) eller [virk.dk](http://virk.dk). Der er direkte link til disse steder via Miljø- og fødevareklagenævnets hjemmeside [nmkn.dk](http://nmkn.dk). Klagen skal være indsendt via klageportalen senest d. 20-03-2017.

Det kan være belagt med gebyr at klage. Reglerne om dette fremgår af Natur- og Miljøklagenævnets hjemmeside.

Hvis kommunens afgørelse ønskes afprøvet ved en domstol, skal et evt. sagsanlæg i henhold til loven være anlagt inden 6 måneder efter at afgørelsen er meddelt.

Vi gør opmærksom på, at du, som part i sagen, har ret til fuld aktindsigt.

### 4.5 Underretning

Ejer, ansøger og driftsansvarlig:

Jens Jørn Nielsen

Glerupvej 64, 9620 Aalestrup, spanggaarden@mail.dk

Konsulent:

Rune Hjortbak

[ruh@agrinord.dk](mailto:ruh@agrinord.dk)

Tilladelsen er endvidere jfr. generelle bestemmelser i loven sendt til:

Sundhedsstyrelsen, Nordjylland

[senord@sst.dk](mailto:senord@sst.dk)

Det Økologiske Råd

[husdyr@ecocouncil.dk](mailto:husdyr@ecocouncil.dk)

Tilladelse  
Glerupvej 120, 9631 Gedsted

Danmarks Fiskeriforening	<a href="mailto:mail@dkfisk.dk"><u>mail@dkfisk.dk</u></a>
Ferskvandsfiskeriforening	<a href="mailto:nb@ferskvandsfiskeriforeningen.dk"><u>nb@ferskvandsfiskeriforeningen.dk</u></a>
Danmarks Naturfredningsforening	<a href="mailto:dnvesthimmerland-sager@dn.dk"><u>dnvesthimmerland-sager@dn.dk</u></a> <a href="mailto:vesthimmerland@dn.dk"><u>vesthimmerland@dn.dk</u></a>
Danmarks Sportsfiskerforbund	<a href="mailto:post@sportsfiskerforbundet.dk"><u>post@sportsfiskerforbundet.dk</u></a> , <a href="mailto:jkm@sportsfiskerforbundet.dk"><u>jkm@sportsfiskerforbundet.dk</u></a> , <a href="mailto:lbt@sportsfiskerforbundet.dk"><u>lbt@sportsfiskerforbundet.dk</u></a>
Dansk Ornitologisk Forening	<a href="mailto:natur@dof.dk"><u>natur@dof.dk</u></a> <a href="mailto:vesthimmerland@dof.dk"><u>vesthimmerland@dof.dk</u></a>

## 5. Bilagsliste

- Bilag 1 Stamoplysninger
- Bilag 2 Situationsplan
- Bilag 3 Anlæg, natur og naboer

## 5.1 Bilag 1: Stamdata

Titel	§10 tilladelse, sags nr. 820-2016-63601
Godkendelsesdato	20. 02. 2017
Husdyrbrugets navn	Enggaarden
Adresse	Glerupvej 120, 9631 Gedsted
Husdyrbrugets ejere	Jens Jørn Nielsen
CVR-nr.	27 49 86 20
CHR-nr.	41 766
Matr. Nr.	2 <sup>d</sup> Glerup by, Vesterbølle
Telefon	98 64 56 28 – 61 74 11 18
Ansøger	Jens Jørn Nielsen
Ansøgers konsulent	Rune Hjortbak
Udarbejdet af	Pernille Bildsøe
Kontrolleret af:	Lise Overgaard

Tilladelse  
Glerupvej 120, 9631 Gedsted

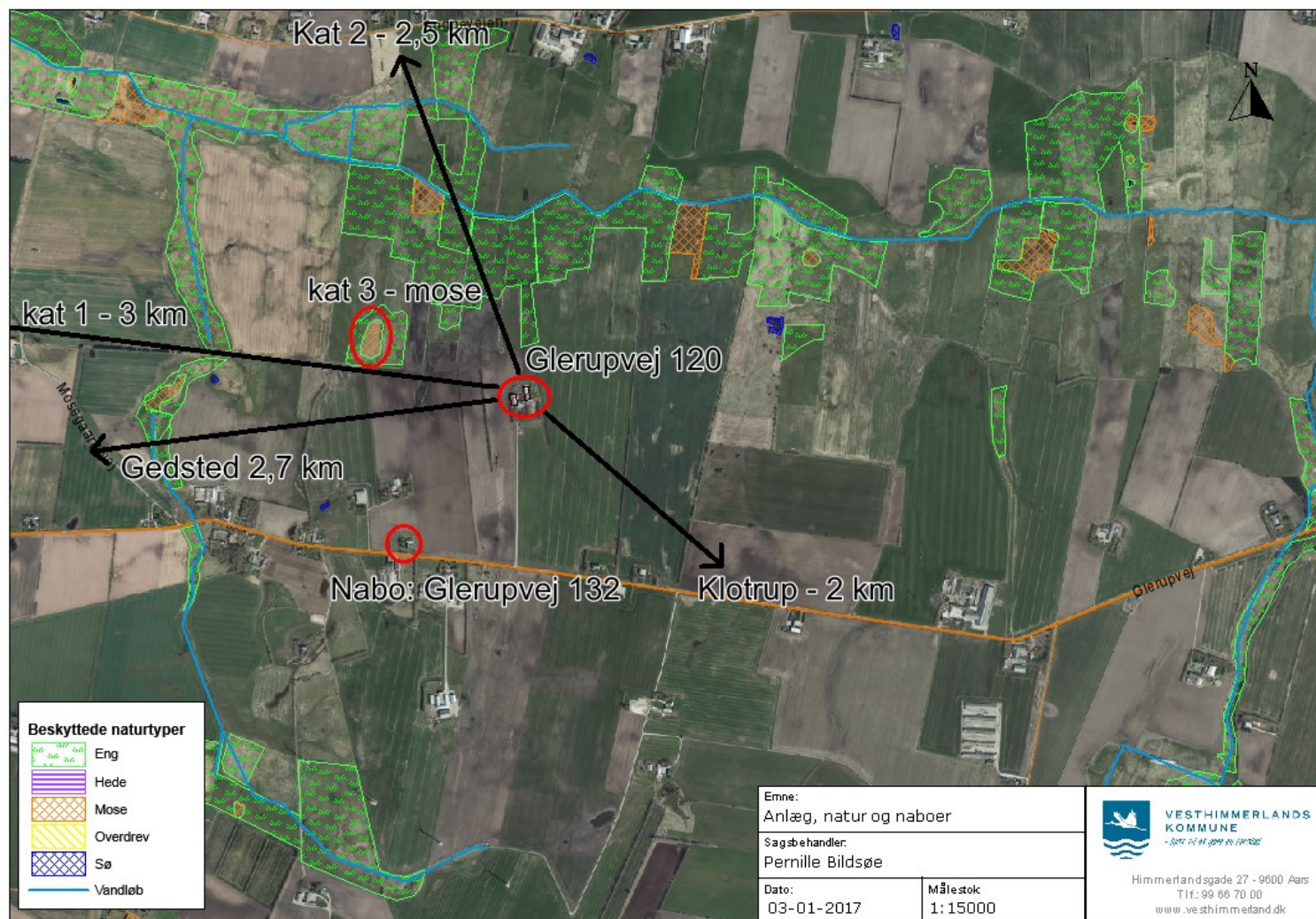
5.2 Bilag 2: Situationsplan





Tilladelse  
Glerupvej 120, 9631 Gedsted

5.3 Bilag 3: Anlæg, natur og naboer



Tilladelse  
Glerupvej 120, 9631 Gedsted

Vesthimmerlands Kommune  
Himmerlandsgade 27  
9600 Aars  
Telefon: 99 66 70 00  
[www.Vesthimmerlands.dk](http://www.Vesthimmerlands.dk)  
[post@Vesthimmerlands.dk](mailto:post@Vesthimmerlands.dk)