



Miljøgodkendelse og påbud

For:

KMC's derivatfabrik

- Miljøgodkendelse af CWS 3, forøgelse af produktionen samt lovliggørelse af ændringer af eksisterende anlæg
- Påbud om ændring af vilkår F1 om støjgrænser i miljøgodkendelse og revurdering af 24. oktober 2012 og påbud om ændring af vilkår for afkast fra eksisterende blandetanke 3, 4 og 5



MILJØGODKENDELSE OG PÅBUD

For:
KMC, Kartoffelmelcentralen, A.m.b.a.
KMC's derivatfabrik

Adresse: Markedspladsen 7, 7330 Brande
Matrikel nr.: 10v m.fl. Brande By, Brande
CVR-nummer: 15230614
P-nummer: 1008016220
Listepunkt nummer: D210. b), J201, G201
J. nummer: 2019 - 8986

Godkendelsen omfatter:

Etablering af CWS 3, forøgelse af produktionen samt lovliggørelse af ændringer af eksisterende anlæg.

Påbuddet omfatter:

Ændring af vilkår F1 om støjgrænser i miljøgodkendelse og revurdering af 24. oktober 2012.

Ændring af vilkår for afkast fra eksisterende blandetanke 3, 4 og 5.

Dato: 26. februar 2021

Godkendt: Bente Eisenmann Jørgensen

Annonceres den 1. marts 2021

Klagefristen udløber den 29. marts 2021

Søgsmålsfristen udløber den 1. september 2021

Godkendelsen bortfalder, hvis den ikke er udnyttet inden 5 år fra godkendelsens dato.

Efter ibrugtagning vil godkendelsen bortfalde, hvis den ikke har været udnyttet i 3 på hinanden følgende år, jf. miljøbeskyttelseslovens § 78 a.

Indhold

Indholdsfortegnelse

1.	Indledning	1
2.	Afgørelse og vilkår	4
2.1	Vilkår for miljøgodkendelsen	4
A	Generelle forhold	4
B	Indretning og drift	4
C	Luftforurening	5
D	Støj	9
E	Jord og grundvand	11
F	Indberetning/rapportering	12
G	Risiko/forebyggelse af større uheld	12
3.	Vurdering og begrundelse	14
3.1	Begrundelse for afgørelse	14
3.2	Vurdering	14
A	Generelle forhold	16
B	Indretning og drift	16
C	Luftforurening	19
	Lugt	24
D	Støj	24
	Spildevand, overfladevand m.v.	28
	Affald	29
	Til- og frakørsel	29
E	Jord og grundvand	29
F	Indberetning/rapportering	30
G	Risiko/forebyggelse af større uheld	30
H	Bedst tilgængelige teknik	32
3.3	Udtalelser/høringssvar	32
4.	Forholdet til loven	39
4.1	Lovgrundlag	39
4.2	Øvrige gældende godkendelser og påbud	40
4.3	Tilsyn med virksomheden	41
4.4	Offentliggørelse og klagevejledning	41
4.5	Liste over modtagere af kopi af afgørelsen	42

Bilag

- Bilag A. Ansøgning om miljøgodkendelse
- Bilag B. Kort over areal med ny personbilverkøbsparkeringsplads
- Bilag C. Lovgrundlag – Referenceliste

1. Indledning

KMC's derivatfabrik er beliggende på Markedspladsen 7 i Brande med tilknyttet spildevandsrensning på Mylius-Erichsensvej 141.

Derivatfabrikken fremstiller modificeret stivelse ud fra nativ kartoffelstivelse. En del af stivelsesmængden, både nativ kartoffelstivelse og det producerede modificerede kartoffelstivelse, videreforarbejdes i virksomhedens CWS-anlæg (CWS 1 og CWS 2 til vask/vandopløsning af stivelsen samt tørring i tørretårn). Fabrikken modtager endvidere en mindre mængde nativ majsstivelse, som videreforarbejdes i CWS-anlæggene. Herudover omfatter fabrikkens aktiviteter opsækning og pakning af det producerede stivelse samt pakning af nativ kartoffelstivelse, som ikke har undergået nogen behandling/forarbejdning i øvrigt på fabrikken.

Produktionen foregår døgnet rundt alle ugens dage.

KMC har søgt om miljøgodkendelse til etablering af yderligere et CWS-anlæg (CWS 3) og forøgelse af produktionen på derivatfabrikken.

Projektet omfatter:

- Etablering af CWS 3 tørreanlæg.
Tørring foregår ved direkte tørring med en 7.000 kW brænder.
Forventet produktionsmængde på CWS3: Op til 14.000 tons om året.
- I tilknytning til CWS 3 etableres et bigbag-pakkeanlæg. Der etableres en 16 m³ filtersilo til føddning af pakkeanlægget.
- Etablering af en ny dampkedel med en indfyret effekt på 8.500 kW. Eksisterende 2.700 kW dampkedel nedlægges.
- Eksisterende bygning med buffertanke til føddning af CWS2 udvides, så der bliver plads til etablering af en vasketank på 75 m³ og 2 buffertanke på hver 50 m³ til føddning af CWS3 samt en korridor til intern kørsel med trucks.
- Der etableres yderligere 4 færdigvaresiloer på hver 160 m³, som forsyner pakkeri C og bigbag-pakkeanlæg.
- I eksisterende Vådafdeling 1 og Vådafdeling 2 etableres yderligere to 75 m³ blandetanke, henholdsvis blandetank 9 og blandetank 6, til modificering af stivelse. Blandetank 6 er en eksisterende tank til stivelsesmælk, som ombygges til blandetank.
- I kemikaliebygningen etableres yderligere en 35 m³ lagertank til natriumhypochlorit og en 30 m³ lagertank til eddikesyreanhydrid.

- Forøgelse af produktionen af modificeret stivelse op til 80.000 tons modificeret stivelse om året, som med udvidelsen vil være kapaciteten til produktion af modificeret stivelse på fabrikken.
- Ændret personbilkøring i dag- og aftenperioden
- KMC renseanlæg: Udskiftning af en stålbeholder med membranfiltre til en filterbeholder i beton med 8 membranfiltre.
Ikast-Brande Kommune har meddelt § 19-tilladelse til betonbeholderen.
Støj fra projektet skal indeholdes i miljøgodkendelsen.

Herudover omfatter ansøgningen lovliggørelse af følgende eksisterende anlæg (luftemissionsafkast og/eller støjklender):

- Punktudsugning fra pakkemaskine i pakkeri C og afkast fra silo FS3 i pakkeri C, luftindtag, udsugning rumventilation.
- Luftindtag til pakkemaskine i pakkeri, luftindtag og –udsugning rumventilation.
- Ændrede afkastforhold for blandetankene 3, 4 og 5
- Afkast fra værkstedsbygning, luftindtag og udsugning rumventilation

Ansøgningen kan ses i bilag A.

KMC har redegjort for, at derivatfabrikkens samlede kapacitet for produktion af færdige produkter fortsat vil ligge under 300 tons/døgn, som er grænsen for at virksomheden bliver omfattet af listepunkt 6.4. b) ii på bilag 1 i godkendelsesbekendtgørelsen. Virksomheden forbliver herved en bilag 2-virksomhed.

Trafikalt medfører projektet en forøgelse af kørslen til og fra fabrikken i form af 2 ekstra lastbiltransporter om dagen i forbindelse med udlevering og 1 ekstra tankvogn i forbindelse med levering af kemi. De ekstra transportere foregår i dagtimerne på hverdage.

Nye afkast med støvemission etableres med støvfilter. Afkast fra blandetanke forsynes med scrubber.

Nye støjklender vil være støjdempe, og der vil være foretaget støjdemping af en række eksisterende støjklender.

Der forventes en øget mængde processpildevand på 50.000 m³ om året. Spildevandet afledes til virksomhedens spildevandsrensning inden udledning til kommunens spildevandsledning.

Det nye fyringsanlæg på 8.500 kW til produktion af damp er omfattet af bekendtgørelsen om mellemstore fyringsanlæg (MCP-bekendtgørelsen). Anlægget miljøgodkendes med nærværende godkendelse, men der fastsættes ikke vilkår for fyringsanlægget i godkendelsen, ud over vilkår om afksthøjde. MCP-bekendtgørelsens krav er direkte gældende for anlægget. Emissionerne fra anlægget indgår i kontrol af, at B-værdierne er overholdt. Støj fra anlægget er omfattet af de gældende støjkrav for virksomheden.

Virksomheden er fortsat omfattet af risikobekendtgørelsen som en kolonne 2-virksomhed. Virksomheden har i forbindelse med det ansøgte sendt et opdateret sikkerhedsdokument. Miljøstyrelsen har sammen med de øvrige risikomyndigheder foretaget en gennemgang af den reviderede sikkerhedsdokumentation. Risikomyndighederne vurderer, at udvidelsen ikke ændrer væsentligt på det samlede risikobillede af virksomheden.

Projektet er omfattet af miljøvurderingsloven. Miljøstyrelsen har den 17. februar 2020 på baggrund af en screening truffet særskilt afgørelse om, at det ansøgte projekt ikke er omfattet af krav om miljøvurdering.

Den 17. februar 2020 har Miljøstyrelsen endvidere meddelt tilladelse til, at derivatfabrikken kan påbegynde bygge- og anlægsarbejder i forbindelse med det ansøgte, før der er meddelt miljøgodkendelse.

Miljøstyrelsen vurderer, at driften af derivatfabrikken kan foregå uden væsentlige gener for omgivelserne, når driften sker i overensstemmelse med miljøgodkendelsen.

Afgørelsen meddeles som et tillæg til virksomhedens miljøgodkendelse og revurdering af 24. oktober 2012.

2. Afgørelse og vilkår

På grundlag af oplysningerne i afsnit 3 og bilag A, ansøgning om miljøgodkendelse, godkender Miljøstyrelsen hermed CWS 3, forøgelse af produktionen og ansøgte gennemførte ændringer af eksisterende anlæg.

Endvidere meddeles påbud om ændring af vilkår om støjgrænser og ændring af vilkår for afkast fra eksisterende blandetanke 3, 4 og 5.

Miljøgodkendelsen meddeles i henhold til § 33, stk. 1, i miljøbeskyttelsesloven.

Godkendelsen gives på følgende vilkår, der som udgangspunkt er retsbeskyttede i en periode på 8 år fra godkendelsens dato.

Påbuddet gives efter § 41 miljøbeskyttelsesloven. Påbuddet træder i kraft samtidig med, at godkendelsen tages i brug, med mindre andet fremgår af de enkelte vilkår. Vilkår/de dele af vilkår, der er meddelt som påbud, er markeret med ★. Vilkår meddelt ved påbud er ikke omfattet af retsbeskyttelse.

I afgørelsen er anvendt populærnavne for love og bekendtgørelser. En samlet oversigt fremgår af bilag C.

2.1 Vilkår for miljøgodkendelsen

A Generelle forhold

- A1 Godkendelsen skal være tilgængelig på virksomheden. Alle relevante personer skal kende godkendelsens indhold.
- A2 Virksomheden skal underrette tilsynsmyndigheden, når godkendelsen er taget i brug. Underretning med angivelse af datoen for ibrugtagning af godkendelsen skal ske skriftligt senest 3 dage efter, at godkendelsen er taget i brug.

B Indretning og drift

- B1 Vilkår B1 i miljøgodkendelse og revurdering af 24. oktober 2012 bortfalder, når nærværende godkendelse tages i brug.
- B2 Virksomheden skal hvert døgn registrere derivatfabrikkens samlede produktionsmængde af færdige produkter (tons pr. døgn). Nativ stivelse, hvor behandling og forarbejdning kun består i emballering, skal ikke indgå i denne opgørelse.

- B3 Virksomheden skal sikre, at støjdæmpende foranstaltninger, som er nødvendige for, at støjgrænserne er overholdt, er gennemført, når godkendelsen tages i brug.
- B4 Virksomheden skal senest 1 måned efter, at godkendelsen er taget i brug, fremsende dokumentation (fx fotos) til tilsynsmyndigheden for, at støj-dæmpning af de kilder, der er forudsat støj-dæmpede jf. vilkår B3, når CWS 3-projektet sættes i drift, er etableret.
- B5 Transport af stivelse til og fra siloer skal ske i lukkede (tætte) rørføringer, så der ikke er diffuse udslip af støv.
- B6 Siloer skal være tilsluttet støvfilter til rensning af transportluft og for-trængningsluft fra siloerne.
- Siloer skal være forsynet med niveaumåler/fuldmelder til sikring mod overfyldning af siloerne. Niveaumåler/fuldmelder skal være tilkoblet alarm, som aktiveres, før der sker overfyldning af silo.
- Niveaumåler/fuldmelder og tilhørende alarmfunktion skal funktionsaf-prøves mindst en gang årligt.
- B7 Fyldning/tømning af siloer skal standses øjeblikkeligt ved brud på støvfilter, ved overfyldning af silo eller ved udslip af støv fra silo eller rørføring med produkt til/fra siloen. Fyldning/tømning må ikke genoptages, før utæthederne er udbedret.
- B8 Der må maksimalt etableres 4 færdigvaresiloer. Der må fyldes i maksimalt en færdigvaresilo ad gangen.
- B9 Eksisterende 2.700 kW dampkedel skal være permanent taget ud af drift og afkoblet, når godkendelsen tages i brug. Det gælder også afkastet fra kedelanlægget.
- B10 Personbilkøring på derivatfabrikken om natten (kl. 22.00-07.00) skal foregå inde på fabriksarealet og som forudsat i støjberegningen. I øvrige tidsrum kan personbilkøring foregå på nyt parkeringsareal for personbilkøring på Markedspladsen 3, Herningvej 26 og Herningvej 28 som forudsat i støjberegningen.

C Luftforurening

Afkasthøjder og luftmængder

- C1 Afkasthøjder og luftmængder skal overholde de værdier, der er anført her:

Afkast fra	Nr.	Min. Afkasthøjde (m)	Max. luftmængde (normal m ³ /time, tør luft)
CWS 3, tørreluft (direkte tør-ring, 7.000 kW)	III	34	105.000
Dampkedel (8.500 kW)	U2	25	
Filtersilo FS2, nyt pakkeri	FS2	33	2.100
Filtersilo FS3, pakkeri C	FS3	27	2.100
Punktudsugning, pakkeri C	Punkt.pak C	16	12.000
Færdigvaresiloer.	QQ, RR, SS, TT	27	1.500
Blandetank 3	★BL3	★16	★75
Blandetank 4	★BL4	★16	★75
Blandetank 5	★BL5	★16	★75
Blandetank 6	BL6	16	75
Blandetank 9	BL9	15	75

Afkastnumrene henviser til bilag 1 i OML-notatet, der ligger som en del af bilag A.

Afkasthøjder måles over terræn.

★Markering angiver, at den del af vilkåret meddeles som påbud.

Emissionsgrænser

C2 Emissionen af stofferne må ikke overskride de anførte grænseværdier, målt som timemiddelværdier

Afkast fra	Nr.	Stof	Emissionsgrænse (mg/Nm ³)
CWS 3, tørreluft (direkte tør-ring, 7.000 kW)	III	NOx	10 ¹⁾
		CO	40 ¹⁾
		Total støv	5 ²⁾ *
Filtersilo FS2, nyt pakkeri	FS2	Total støv	5 ²⁾
Filtersilo FS3, pakkeri C	FS3	Total støv	5 ²⁾
Punktudsugning, pakkeri C	Punkt.pak C	Total støv	5 ²⁾
Færdigvaresiloer	QQ, RR, SS, TT	Total støv	5 ²⁾
Blandetank 3,	★BL3,	Total støv	★5 ²⁾
Blandetank 4,	★BL4,	Eddikesyreanhydrid	★100 ²⁾ *
Blandetank 5	★BL 5	Eddikesyre	★100 ²⁾ *
		Chlor	★5 ²⁾ *
Blandetank 6	BL6	Total støv	5 ²⁾
		Eddikesyreanhydrid	100 ²⁾ *
		Eddikesyre	100 ²⁾ *

		Chlor	5 ²⁾ *
		Total støv	5 ²⁾
Blandetank 9	BL9	Eddikesyreanhydrid	100 ²⁾ *
		Eddikesyre	100 ²⁾ *
		Chlor	5 ²⁾ *

En emissionsgrænse udtrykker det maksimalt tilladelige indhold af stoffet i den luft, virksomheden udsender gennem et afkast i en veldefineret kontrolperiode.

Noter:

¹⁾ Referencetilstand: 0 °C, 101,3 kPa, tør gas, 19 Vol. % O₂. Hvis den målte O₂-koncentration som timemiddelværdi er mindre end 19 Vol. %, anvendes den aktuelle O₂-koncentration til korrektion til referencetilstanden. Hvis den målte O₂-koncentration som timemiddelværdi er 19 Vol. % eller større, anvendes værdien 19 Vol. % til korrektion til referencetilstanden.

²⁾ Referencetilstand: 0 °C, 101,3 kPa, tør gas.

* Der er kun krav om overholdelse af emissionsgrænsen, hvis massestrømsgrænsen er overskredet. Massestrømsgrænsen er 2.000 g/h for henholdsvis eddikesyreanhydrid og eddikesyre og 50 g/h for chlor. Ved massestrømmen forstås den mængde stof pr. tidsenhed, som ville udgøre hele virksomhedens udledning, hvis der ikke blev foretaget emissionsbegrænsning. Massestrømmen midles over et skift (7 timer).

★ Markering angiver, at den del af vilkåret meddeles som påbud

Kontrol af luftforurening

C3 Virksomheden skal i forbindelse med ibrugtagning af godkendelsen dokumentere gennem målinger, at grænseværdierne for afkast III i vilkår C1 og vilkår C2 er overholdt.

Fremsendelse af dokumentation

Dokumentationen skal være tilsynsmyndigheden i hænde senest 1 måned efter, at målingerne er gennemført, og senest 3 måneder efter, godkendelsen er taget i brug. Dokumentationen skal indeholde oplysninger om driftsforholdene under målingen.

Gentagelse af dokumentationen

Herefter skal dokumentationen af grænseværdierne i vilkår C1 for afkast III og grænseværdierne for støv, NO_x og CO for afkast III i vilkår C2 udføres en gang hvert år. Hvis resultatet af præstationskontrollen er under 60 % af emissionsgrænseværdien, dog kun hvert andet år

C4 Tilsynsmyndigheden kan bestemme, at virksomheden skal dokumentere, at grænseværdierne for andre afkast i vilkår C1 og C2 end afkast III er overholdt.

Dokumentationen skal senest 3 måneder efter, at kravet er fremsat, tilsendes tilsynsmyndigheden sammen med oplysninger om driftsforholdene under målingen.

Krav til luftmåling

C5 Målingerne skal foretages som præstationsmålinger.

Der skal foretages 3 målinger af mindst 1 times varighed, for NOX og CO dog 2 prøver af 45 min. Målingerne kan foretages samme dag.

Emissionsgrænsen anses for overholdt, når det aritmetiske gennemsnit af de 3 målinger er mindre end eller lig med grænseværdien.

Krav til luftmåling

Måling skal foretages, når virksomheden er i fuld drift, og timeemissionen er størst, eller efter anden aftale med tilsynsmyndigheden.

Målingerne skal udføres som akkrediteret teknisk prøvning, og målerapporterne skal udfærdiges som akkrediterede prøvningsrapporter. Målelaboratoriet skal være akkrediteret til bestemmelse af de aktuelle stoffer af Den Danske Akkreditering- og Metrologifond (DANAK) eller et tilsvarende akkrediteringsorgan, som er medunderskriver af EA's multilaterale aftale om gensidig anerkendelse.

Analysemetoder:

Stof	Analysemetode
Støv	MEL-02
NOx	MEL-03
CO	MEL-06
Eddikesyreanhydrid	MEL-21
Eddikesyre	MEL-21
Chlor	Aftales med tilsynsmyndigheden

Dog kan andre analysemetoder benyttes, såfremt tilsynsmyndigheden har accepteret dette. Detektionsgrænserne for analyserne må højst være 10 % af grænseværdierne.

Generelle krav til kvalitet i emissionsmålinger, jf. metodeblade MEL-22, skal være overholdt.

Kontrol af B-værdier

Beregninger af immissionskoncentrationsbidraget skal ske ved OML-metoden. B-værdien anses for overholdt, når den højeste 99 % fraktil er mindre end eller lig med B-værdien.

OML rapporten skal suppleres med en redegørelse for inddata, herunder også bygningskorrektioner (både generelle og retningsafhængige) samt valg af variable som f.eks. ruhedslængde og terrænhældning. Minimums-krav til præsentation af beregningsresultater: Udskrift af inddata og OML-beregningsresultater med markering af virksomhedens skel. Grafisk

fremstilling fra OML (kort over maksimale månedlige 99% fraktiler), med angivelse af virksomhedens skel og kilderne.

Yderligere kontrol

Kontrol af virksomhedens luftforurening skal gentages, når tilsynsmyndigheden finder det påkrævet. Hvis vilkårene er overholdt, kan der kun kræves én årlig dokumentation. Udgifterne hertil afholdes af virksomheden.

Luftvejledningen

Ovenstående dokumentation af virksomhedens luftforurening skal ske ved måling og beregning i overensstemmelse med gældende vejledning fra Miljøstyrelsen, p.t. nr. 2/2001.

D **Støj**

- D1 ★ Støjgrænsen for området benævnt 13.O1.8 i vilkår F1 og bilag D i miljøgodkendelse og revurdering af 24. oktober 2012, hvor højskolen ligger, ændres for mandag-fredag kl. 07-18 og lørdag kl. 07-14 fra 55 dB(A) til (ændring er vist med *kursiv* skrift):

	Kl.	Reference-tidsrum (timer)	dB(A)
Mandag-fredag	07-18	8	50
Lørdag	07-14	7	50

- D2 ★ Støjgrænserne i vilkår F1 i miljøgodkendelse og revurdering af 24. oktober 2012 med ændring i vilkår D1 ovenfor skal overholdes ved alle positioner i det betragtede område i 1½ m højde over terræn, herunder også i skel. For bygninger med mere end én etage skal støjgrænsen endvidere overholdes ved det mest støjbelastede punkt på vinduer og altaner på bygningsfacaden samt på tagterrasser.

Vilkåret træder i kraft 3 måneder efter, godkendelsen er taget i brug, dog for område med højskole træder vilkåret i kraft 7 måneder efter, godkendelsen er taget i brug.

- D3 ★ Virksomheden skal fremsende dokumentation (fx fotos) til tilsynsmyndigheden for, at støjdæmpning af kilder til overholdelse af vilkår D2 er etableret. Dokumentationen skal fremsendes senest henholdsvis 3 måneder og 7 måneder efter godkendelsen er taget i brug.

Hvis der ændres i forudsætningerne for støjberegningerne til overholdelse af støjgrænserne i vilkår D2, herunder plan for hvilke støjkilder, der dæmpes, skal virksomheden sikre, at der med ændringerne vil blive opnået den nødvendige dæmpningseffekt til overholdelse af støjgrænserne.

Inden ændringerne gennemføres, skal der til tilsynsmyndigheden fremsendes redegørelse for ændringerne og ajourført støjberegning ("Miljømåling-ekstern støj"), der viser det forventede støjbidrag i omgivelserne ved gennemførelse af ændringerne.

Kontrol af støj

- D4 Virksomheden skal i forbindelse med ibrugtagning af godkendelsen dokumentere, at vilkår for støj, jf. vilkår F1 i miljøgodkendelse og revurdering af 24. oktober 2012 med ændring i vilkår D1 ovenfor, er overholdt.

Dokumentationen skal være tilsynsmyndigheden i hænde senest 3 måneder, efter godkendelsen er taget i brug. Dokumentationen skal indeholde oplysninger om driftsforholdene under målingen.

- D5 Virksomheden skal ud over kravene i vilkår D4 dokumentere, at vilkår for støj, jf. vilkår F1 i miljøgodkendelse og revurdering af 24. oktober 2012 med ændring i vilkår D1 og D2 ovenfor, er overholdt.

Dokumentationen skal være tilsynsmyndigheden i hænde senest 9 måneder efter, godkendelsen er taget i brug. Dokumentationen skal indeholde oplysninger om driftsforholdene under målingen.

Krav til støjmåling

- D6 Virksomhedens støj skal dokumenteres ved måling og beregning efter gældende vejledninger fra Miljøstyrelsen, p.t. nr. 6/1984 om Måling af ekstern støj og nr. 5/1993 om Beregning af ekstern støj fra virksomheder.

Måling skal foretages, når virksomheden er i fuld drift, med mindre der er truffet anden aftale med tilsynsmyndigheden.

Måling af maksimalværdi skal foretages ved mindst 5 forekomster af den driftstilstand, der giver anledning til maksimalværdien, jf. vejledning nr. 6/1984, med mindre der er truffet anden aftale med tilsynsmyndigheden.

Målingerne/beregningerne skal udføres og rapporteres som "Miljømåling – ekstern støj" af en enhed, som er optaget på Miljøstyrelsens liste over godkendte laboratorier.

Som en del af afrapporteringen skal vedlægges oplysninger om fremgangsmåden ved målingernes/beregningernes gennemførelse, støjkilderens art og placering, støjens karakter, kildestyrker, driftstider og kildehøjder for alle stationære støjkilder samt køreveje, kildestyrker og antal biler for alle mobile støjkilder.

Derudover skal afrapporteringen indeholde iso-kurver over støjudbredelsen omkring virksomheden med angivelse af grænseværdierne.

Støjdokumentationen skal gentages, når tilsynsmyndigheden finder det påkrævet. Hvis støjgrænserne er overholdt, kan der højst kræves én årlig bestemmelse. Udgifterne hertil afholdes af virksomheden.

D7 Virksomheden skal regelmæssigt, og i øvrigt efter behov, foretage eftersyn af anlæg og komponenter, herunder lyddæmpende foranstaltninger, som kan have betydning for virksomhedens eksterne støj. Virksomheden skal sikre, at der bliver foretaget forebyggende vedligehold af disse anlæg og komponenter.

D8 Virksomheden skal mindst 1 gang årligt gennemgå grundlaget for den seneste støjkortlægning/beregning og vurdere, om de anvendte forudsætninger (kilder, driftstider og kørselsmønstre) fortsat er repræsentative for driften af virksomheden. Konstaterede væsentlige afvigelser konsekvensvurderes som grundlag for nødvendige handlinger.

Resultaterne af den årlige gennemgang skal fremsendes til tilsynsmyndigheden sammen med årsrapporten pr. 1. november.

E Jord og grundvand

E1 Belægninger i tankgrave for kemikalietanke i kemikaliebygningen og belægning på plads for påfyldning af kemikalietanke samt tilknyttede pumpebrønde skal være i god vedligeholdelsesmæssig stand og fremstå uden revner, lunger og andre skader.
Utætheder og skader skal udbedres hurtigst muligt efter de er konstateret.

E2 Virksomheden skal løbende og mindst én gang årligt foretage visuel kontrol af belægninger og pumpebrønde, jf. vilkår E1, for revner, lunger og andre skader.

E3 Pumpe til bortpumpning af regnvand fra pumpebrønden på pladsen ved kemibygning for påfyldning af kemikalietanke med vådkemi fra tankvogn skal startes manuelt. Regnvand i pumpebrønden skal forinden være kontrolleret for forurening fra de kemikalier, der håndteres på pladsen.

Spild af kemikalier på pladsen skal håndteres som farligt affald.

Virksomheden skal sikre, at pumpebrønden bliver kontrolleret og tømt for væske, så der til enhver tid sikres mod overløb fra pladsen, og at der er den nødvendige opsamlingskapacitet tilstede, når der modtages kemikalier på pladsen.

Niveauføler i pumpebrønden og tilhørende alarmfunktion skal funktionsafprøves mindst en gang årligt

Virksomheden skal, senest 3 måneder efter godkendelsen er taget i brug, have udarbejdet og implementeret en procedure for kontrol af pumpe-

brønden og bortpumpning af væske samt håndtering af spild af kemikalier på pladsen. Proceduren skal opbevares på virksomheden og forevises tilsynsmyndigheden på dennes forlangende.

F Indberetning/rapportering

F1 Der skal føres journal over:

- Registreringerne af den samlede produktion af færdige produkter (tons/døgn) iht. vilkår B2.
- Serviceeftersyn, herunder indregulering, af brænderen i CWS 3 tørre-riet, med dato for serviceeftersyn og indregulering. Service- og indreguleringsrapporterne skal opbevares sammen med driftsjournalen.
- Funktionsafprøvning af niveaumålere/fuldmeldere på siloer og tilhørende alarmfunktion.
- Eftersyn af anlæg og komponenter, herunder lyddæmpere, jf. vilkår D7, med dato for eftersyn, udførte reparationer og udskiftninger.
- Eftersyn af belægninger iht. vilkår E2, med dato for eftersyn, resultatet, og udførte reparationer/udbedringer af revner eller andre skader. Funktionsafprøvning af niveauføler i pumpebrønd og tilhørende alarmfunktion på kemikalietankpåfyldningspladsen, jf. vilkår E3.

Årsindberetning

F2 Oplysning om produceret mængde på fabrikken på årsbasis, jf. vilkår H4 i miljøgodkendelse og revurdering af 24. oktober 2012, skal opdeles på og suppleres med oplysninger om:

- Produceret mængde modifieret kartoffelstivelse (ikke CWS-tørret)
- Produceret mængde modifieret og CWS tørret kartoffelstivelse
- Produceret mængde modifieret kartoffelstivelse i alt
- CWS-behandlet nativ kartoffelstivelse (ikke modifieret)
- CWS-behandlet nativ majsstivelse (ikke modifieret)
- Produceret mængde færdige produkter i alt
- Nativ kartoffelstivelse (kun til pakkeri)
- Den maksimalt producerede mængde færdigvarer i alt på et døgn (tons/døgn) iht. vilkår B2– oplyses for hver måned i regnskabsåret.
- Producerede mængder spildevand i alt til KMC's renseanlæg
- Producerede mængder affald, opdelt på typer

G Risiko/forebyggelse af større uheld

Vilkår N1 i afgørelse af 2. juli 2018 om sikkerhedsvurdering og sikkerhedsniveau ændres til:

G1 Virksomhedens oplag af anmeldte risikostoffer må ikke overstige neden-
nævnte mængder (ændringerne omfatter oplagsmængden af eddikesyre-
anhydrid og natriumhypochlorit og er vist med *kursiv* skrift):

Eddikesyreanhydrid	Blandet anhydrid	Natriumhypochlorit
98 ton	17 ton	<i>128 ton</i>

3. Vurdering og begrundelse

3.1 Begrundelse for afgørelse

Miljøstyrelsen vurderer, at virksomheden har truffet de nødvendige foranstaltninger til at forebygge og begrænse forureningen ved anvendelse af BAT, og at virksomheden med den ansøgte udvidelse kan drives på stedet uden at påføre omgivelserne forurening, som er uforenelig med omgivelsernes sårbarhed og kvalitet.

Vurderingen er uddybet i afsnit 3.2.

I forbindelse med det ansøgte projekt har KMC redegjort for, at derivatfabrikkens kapacitet til produktion af færdige produkter fortsat vil ligge under 300 tons/døgn, som er grænsen for, at virksomheden bliver omfattet af listepunkt 6.4. b) ii) på godkendelsesbekendtgørelsens bilag 1. Det er en væsentlig forudsætning for meddelelse af godkendelsen, at virksomheden ikke er en bilag 1-virksomhed.

Godkendelsen meddeles som et tillæg til miljøgodkendelse og revurdering af 24. oktober 2012.

3.2 Vurdering

3.2.1 Planforhold og beliggenhed

Det ansøgte projekt omfatter en udvidelse af den eksisterende fabrik.

KMC's derivatfabrik ligger på Markedspladsen 7-9 i Brande. Området ligger i byzone og er omfattet af lokalplan nr. 333 "Erhvervsområde, Herningvej, Brande" fra 2016 og kommuneplanramme 13.E3.12. Området er udlagt til erhverv i lokalplanen og kommuneplanen. Det tilhørende renseanlæg for fabrikkens spildevand ligger på Mylius Erichsensvej 141 i et erhvervsområde.

KMC har erhvervet ejendommene Markedspladsen 3 (matr. nr. 10x Brande by, Brande), Herningvej 26 (matr. nr. 1kæ Brande by, Brande) og Herningvej 28 (matr. nr. 1kz Brande By Brande). Området ligger overfor derivatfabrikken. KMC ønsker som en del af det ansøgte CWS 3-projekt at anvende området til parkeringsplads for personbiler i dag- og aftenperioden. Markedspladsen 3 ligger indenfor samme lokalplanområde og kommuneplanrammeområde som derivatfabrikken, mens de to andre matrikler ligger i et område, der i kommuneplanen er udlagt til boligområde. Placering af arealet fremgår af bilag B.

Ikast-Brande Kommune oplyser, at projektet kan rummes indenfor den eksisterende planlægning. Med hensyn til parkering af biler i den del af området, der er udlagt som boligområde, oplyser kommunen, at kommunen ikke anser biler, der er parkeret men kan flyttes, for være en anvendelse, der er i strid med den nuværende planlægning for området.

Derivatfabrikken ligger udenfor område med særlige drikkevandsinteresser, men i et område med drikkevandsinteresser og indenfor Brande Vandværks indvindingsopland.

Et område ved brovægten på derivatfabrikken er kortlagt på vidensniveau 2 (V2) efter jordforureningsloven. Anlæg og bygninger placeres udenfor det kortlagte område.

Der er ikke beskyttet natur på fabriksområdet.

Nærmeste § 3-beskyttede natur er Goldbæk og sø- og moseområde langs Goldbæk nord for derivatfabrikken. Der er ca. 300 m fra derivatfabrikken til de § 3 beskyttede områder (korteste afstand til Goldbæk er ca. 250 m). Korteste afstand til Brande Å i vestlig retning er ca. 270 m. Brande Å er også et beskyttet vandløb.

Der er ca. 6 km til Natura 2000-område nr. 75 (Habitatområde H64 Harrild Hede, Ulvemosen og heder i Nørlund plantage) nordøst for derivatfabrikken og ca. 7,5 km til Natura 2000-område nr. 70 (Habitatområde H63 Mose ved Karstoft Å) sydvest for derivatfabrikken. De to habitatområder er de nærmeste Natura 2000-områder. I Natura 2000-områderne er tålegrænserne for kvælstof overskredet på en væsentlig del af naturarealerne.

Beskyttet natur og bilag IV-arter

Projektet medfører deposition af kvælstof i omgivelserne som følge af emission af NO_x fra tørreprocessen (afkast III) og ny dampkedel (afkast U2). KMC har fået foretaget beregning af kvælstofdepositionen på terrestriske overflader (tør-deposition), senest notat af 19. januar 2021 til ansøgningen om miljøgodkendelsen. Der er konservativt regnet med at hele mængden af NO_x udgøres af NO₂. Merdepositionen (bidraget alene fra de nye anlæg med NO_x-emission – CWS3 tørreanlæg og 8.500 kW dampkedel) i de to nærliggende Natura 2000-områder (habitatområde H64 og habitatområde H63) er beregnet til 0,02 kg N/ha/år i begge områder.

Til sammenligning er baggrundskoncentrationen af kvælstofforbindelser i Ikast-Brande Kommune opgjort til 13,2 kg N/ha (2018-tal, jf. https://www2.dmu.dk/1_viden/2_Miljoetilstand/3_luft/4_spredningsmodeller/5_Depositionsberegninger).

En forøgelse af kvælstofdepositionen med 0,02 kg N/ha/år svarer til 0,4 % af nedre tålegrænse, som i begge habitatområder er 5 kg N/ha/år for de mest følsomme terrestriske naturtyper, og en forøgelse på 0,15 % af baggrundsbelastningen i området.

Miljøstyrelsen vurderer, at en sådan forøgelse af kvælstofdepositionen er uden betydning for næringsstofbalancen i de udpegede habitatnaturtyper, også selv om tålegrænserne for naturtyperne allerede kan være overskredet som følge af baggrundsdepositionen i området. Baggrunden for vurderingen er, at merbelastninger af denne størrelsesorden ikke vurderes at medføre målbare ændringer i vegetationen.

Merdepositionen i de nærliggende § 3-beskyttede områder er beregnet til op til 0,33 kg N/ha/år. Miljøstyrelsen vurderer, at en deposition af den størrelse ikke vil medføre en målbar ændring af tilstanden af naturtyperne i § 3-områderne.

Goldbæk og Brande Å er beskyttede vandløb. Projektet medfører ikke direkte udledning til vandløbene, eller dræning eller fysiske ændringer af vandløbene. Miljøstyrelsen vurderer, at mængden af kvælstof, der tilføres vandløbene ved deposition, vil være uden betydning for vandløbene og nedstrømsliggende vandområder, da overfladearealet af vandløbene er lille, og da depositions-hastigheden for NO og NO₂ for vandoverflader er meget lave i forhold til for terrestriske overflader.

Projektet gennemføres på det eksisterende fabriksområde. Der er ikke kendskab til forekomst af bilag IV-arter i området. Projektet vurderes ikke at kunne påvirke bilag IV-arter eller levesteder for bilag IV-arter.

3.2.2 Begrundelse for og bemærkninger til de enkelte vilkår

A Generelle forhold

Vilkår A1

Afgørelsen skal være tilgængelig på virksomheden, og driftspersonalet skal være orienteret om godkendelsens indhold og vilkår, således at det sikres, at ansvarlige for driften er bekendte med virksomhedens miljøgodkendelse og sikrer, at denne overholdes til enhver tid.

Vilkår A2

Vilkåret om underretning af tilsynsmyndigheden om godkendelsens ibrugtagning er fastsat af hensyn til tilsynsmyndighedens muligheder for at føre et hensigtsmæssigt tilsyn med virksomheden, herunder tilsyn med tidsfristerne for virksomhedens egenkontrol. En godkendelse regnes for taget i brug/udnyttet, når den aktivitet, godkendelsen vedrører, er i drift. En test- og indkøringsfase, hvor der fx justeres og rettes på anlægget/anlæggene, er ud fra en miljømæssig betragtning også en driftsfase. Godkendelsens vilkår skal også overholdes under test og indkøring. Det er oplyst i forbindelse med KMC's bemærkninger til udkast til miljøgodkendelse, at det kan tage en måned at udføre alle test og indkøring af anlæggene. Vilkåret kræver kun underretning én gang, som er, når den første test/indkøring er startet.

B Indretning og drift

Vilkår B1

Vilkår B1 fasttætt, at det hidtil gældende vilkår B1 i miljøgodkendelse og revurdering af 24. oktober 2012 om, at derivatfabrikken maksimalt må producere 75.000 tons modificeret stivelse om året, bortfalder, når nærværende miljøgodkendelse tages i brug.

Efter udvidelsen får KMC kapacitet til at producere i alt 80.000 tons modificeret kartoffelstivelse om året.

Herudover vil der som hidtil være aktiviteter, hvor der CWS-behandles nativ stivelse, og aktiviteter, hvor nativ kartoffelstivelse kun pakkes. Mængden af CWS-behandlet nativ stivelse er oplyst til 3.000 tons om året, heraf 500 tons nativ majsstivelse. Det er oplyst, at der ikke længere tørres tapioka- og risstivelse på derivatfabrikken. Mængden af nativ stivelse kun til pakkeri er oplyst til 16.000 tons om året.

Vilkåret om et produktionsloft sløjfes, da det ikke er givet, at en forøgelse af produktionen vil medføre øget forurening.

Forøgelse af mængderne, og ønske om ændringer i øvrigt, på en måde, som indebærer forøget forurening, herunder øget affald/spildevand, forudsætter, at der er ansøgt om og meddelt miljøgodkendelse til det, jf. miljøbeskyttelseslovens § 33. Det gælder uanset, om der gennemføres foranstaltninger til at imødegå forureningen.

Der må heller ikke gennemføres ændringer eller udvidelser, der vil medføre en overskridelse af grænsen for godkendelsespligt, hvis der i bilag 1 eller bilag 2 i godkendelsesbekendtgørelsen er fastsat en nedre grænse for godkendelsespligt, før den samlede virksomhed er godkendt, jf. godkendelsesbekendtgørelsens § 3, stk. 4.

KMC har den 20. december 2019 og supplerende den 15. januar 2020 redegjort for, at derivatfabrikkens kapacitet for produktion af færdige produkter er på maksimalt 264 tons/døgn efter etablering af CWS3 (nativ stivelse kun til pakkeri er ikke medregnet), og at derivatfabrikkens kapacitet fortsat er under grænsen på 300 tons/døgn, som er den nedre kapacitetsgrænse for at blive omfattet af listepunkt 6.4. b) ii) på godkendelsesbekendtgørelsens bilag 1.

Kapacitetsgrænsen på 300 tons/døgn for produktion af færdige produkter i listepunkt 6.4. b) ii) skal forstås som det, virksomheden er designet til at kunne producere på et døgn under optimale forhold. Produkter, hvor forarbejdningen alene består i emballering, medregnes ikke i kapaciteten for produktion af færdigvarer, jf. listepunkt 6.4. b).

Da derivatfabrikkens samlede kapacitet for produktion af færdige produkter ikke overstiger 300 tons/døgn, er virksomheden fortsat omfattet af listepunkt D210. b) på godkendelsesbekendtgørelsens bilag 2.

Skift til listepunkt på bilag 1 forudsætter, at virksomheden forinden har ansøgt om og har opnået miljøgodkendelse som bilag 1-virksomhed.

Det er virksomhedens ansvar at sørge for de nødvendige godkendelser efter miljøbeskyttelseslovens § 33.

På baggrund af ovenstående vurderes det ikke at være nødvendigt at fastsætte eller fastholde et vilkår om maksimal produktionsmængde.

Vilkår B2

Virksomheden skal på døgnbasis føre kontrol med den producerede mængde færdige produkter til dokumentation for og kontrol af, at produktionen af færdige produkter er under 300 tons/døgn.

Der henvises til bemærkningerne under vilkår B1.

Vilkår B3

Støjberegningen, der ligger til grund for det ansøgte projekt, og som viser, at støjgrænserne vil være overholdt, når det ansøgte projekt sættes i drift, er baseret på nogle forudsætninger om kildestyrker og støjdemperinger af såvel nye som eksisterende støjklender. Virksomheden skal sikre, at de nødvendige støjdemperinger til overholdelse af støjgrænserne er etableret, inden godkendelsen tages i brug. Vilkåret er fastsat for at tydeliggøre dette.

Vilkår B4

Vilkåret fastsættes til kontrol af, at der er foretaget støjdempering.

Vilkår B5

Transport af stivelse til og fra de ansøgte siloer foregår i lukkede rørføringer. Dette er fastholdt ved vilkår for at undgå diffuse udslip af støv ved transport af stivelse til og fra de ansøgte siloer.

Vilkår B6

Det er fastholdt ved vilkår, at siloerne skal være tilsluttet støvfiltre for at begrænse støvemissionen fra siloerne. Det er endvidere BAT, at siloer til oplag af støvende stoffer er udstyret med støvemissionsbegrænsende foranstaltninger.

Nye siloer er færdigvaresiloerne samt FS2 og FS3.

Vilkår B7

Vilkåret angiver, hvordan virksomheden skal forholde sig i situationer, som kan medføre utilsigtet støvemission fra de nye siloer.

Vilkår B8

Ansøgningen er den 29. oktober 2020 (indsendelse 6) ændret fra, at der etableres 8 færdigvaresiloer, til at der etableres 4 færdigvaresiloer. Det er samtidig oplyst, at der vil blive lavet plads til yderligere 4 siloer, som evt. vil blive etableret senere.

Det er med vilkåret tydeliggjort, at godkendelsen omfatter 4 færdigvaresiloer. Begrundelsen herfor er, at der i støjberegningen er oplyst om 4 færdigvaresiloer og støjdempering af de 4 siloer. Der er kun regnet med støj fra én færdigvaresilo i drift/fyldning. Af hensyn til støj er det derfor også i vilkår præciseret, at der kun må fyldes i én færdigvaresilo ad gangen. Færdigvaresiloerne er betydende støjklender. Det er forudsat, at de fire færdigvaresiloer, som etableres, er støjdemperede. Hvis der ønskes etableret yderligere færdigvaresiloer, forudsætter det en vilkårsændring. Det skal i den forbindelse vurderes, om det vil kræve miljøgodkendelse, herunder også vurdering af den støjmæssige betydning og behov for støjdempering.

Vilkår B9

Eksisterende 2.700 kW dampkedel nedlægges og erstattes af den ny 8.500 kW dampkedel. Afkastet fra 2.700 kW dampkedlen er taget ud af støjberegningen for det ansøgte projekt.

Det fastholdes ved vilkår, at 2.700 kW dampkedlen skal være nedlagt og taget ud af drift, når godkendelsen tages i brug.

Vilkår B10

Det er en forudsætning i støjberegningen, at personbilkøring på derivatfabrikken om natten stadig foregår inden på fabriksarealet.

Øvrige bemærkninger

Der er søgt om tilladelse til etablering af en nedgravet filterbeholder i beton til placering af 8 nye membranfiltre på KMC's renseanlæg. I tilknytning til betonbeholderen etableres en kompressor, som indkapsles i støjdæmpende materiale. Samtidig nedlægges den eksisterende metalbeholder 3 med plads til 4 membranfiltre og den tilhørende kompressor.

Ikast-Brande Kommune har den 6. januar 2021 meddelt § 19-tilladelse til etablering af betonbeholderen inkl. nye rørføringer.

Støj kan ikke reguleres i en § 19-tilladelse. Fabrikens støjkraav i miljøgodkendelsen og revurderingen gælder for både derivatfabrikken og renseanlægget, jf. miljøgodkendelse og revurdering af 24. oktober 2012. Støj fra anlægget vil være omfattet af virksomhedens støjkraav. Det er oplyst, at etablering af membranfilterbeholderen ikke vil medføre en forøgelse af støjbelastningen af omgivelserne. Den 23. november 2020 er det yderligere oplyst, at den ny konstruktion vil sikre en lavere støjemission. I den eksisterende metalbeholder er der tre støjkilder – kilde 1013 (membranfilter/plaskelyde), kilde 1033 (vandaftapning) og kilde 1053 (membranfilterpumpe). Disse kilder forsvinder. Indløbet til ny beholder vil blive dykket, og der lægges låg på. Vandaftapningen kommer til at foregå i et lukket system. Ventilene i vandaftapningen vil blive drevet af el frem for luft, som giver et højere støjbidrag end eldrevne ventiler. Membranfilterpumpen vil være en nyere og mere støjsvag model. Pumpen bliver placeret i et skur ved siden af betonbeholderen. Skuret isoleres med støjdæmpende plader svarende til dem, der bruges til at støjisolere pumperne ved de eksisterende metalbeholdere. Luftindtaget og luftafgangen fra skuret vil blive støjisoleret.

På baggrund af ovenstående fastsættes ikke særskilte vilkår for det ny membranfilteranlæg. Det er en forudsætning for godkendelsen, at anlægget er støjdæmpet. Anlægget vil være omfattet af vilkår B3 og B4 ovenfor og krav om kontrolmåling af støj.

C Luftforurening

Det ansøgte medfører nye afkast med emissioner til luften. Eksisterende 2.700 kW fyringsanlæg med tilknyttet afkast U nedlægges.

CWS 3 tørring (afkast III)

Tørring i CWS 3-anlægget sker ved direkte tørring, ligesom i de to eksisterende CWS-anlæg. Brænderens indfyrede maksimale effekt er 7.000 kW. Der anvendes naturgas som brændsel. Det er supplerende oplyst, at brænderen er en kanalbrænder, og at det er en low NOx brænder.

Afkastet fra tørretårnet etableres med støvfilter efter produktudskillelsen i cyklonanlæg. Det er oplyst, at støvemissionen efter filteret maksimalt vil være 5 mg/Nm³. Luftmængden er oplyst til 105.000 Nm³/h, tør. Afkashøjden er oplyst til 34 m

Anlæg til direkte tørring er ikke omfattet af MCP-bekendtgørelsen eller standardvilkår for energianlæg.

Ud over emission af støv fra afkastet vil der være emission af NO_x og CO fra røg-gassen til opvarmning af tørreluften. Emissionen af NO_x og CO er af leverandøren oplyst til henholdsvis 10 mg/Nm³ v. 19 % O₂ og 40 mg/Nm³ v. 19 % O₂. I rapport 72 fra Ref-Lab er det beskrevet, at der kan være risiko for forhøjet CO ved lav belastning af brænderen. KMC har oplyst, at brænderen kun vil køre ved fuld last, så der ikke vil være risiko for højere CO-emissioner.

I miljøgodkendelsen af CWS1- og CWS 2 er der, foruden støv, fastsat emissionsgrænseværdier for eddikesyreanhydrid og eddikesyre fra tørretårnene, som skal overholdes, hvis massestrømsgrænsen for stofferne fra virksamheden er overskredet. I ansøgningen om CWS 3 er der ikke oplysninger om emission af stoffer ud over støv, NO_x og CO fra CWS3-tørreanlægget. Hvis der er rester af eddikesyreanhydrid og eddikesyre i produktet, som tørres i CWS 3, kan stofferne frigives ved tørring. Det er en forudsætning for godkendelsen, at disse stoffer ikke emitteres i betydende omfang. Bidraget i omgivelserne fra en evt. emission af stofferne vil være omfattet af de gældende B-værdier for eddikesyreanhydrid og eddikesyre i vilkår C6 i miljøgodkendelse og revurdering af 24. oktober 2012.

Herudover vurderer Miljøstyrelsen, at der i blandetanke kan blive dannet chloroform ved reaktion mellem natriumhypochlorit og de carbonylgrupper, som kan dannes i oxidationsprocessen. Hvis der er chloroform i stivelsen, som tørres, er der mulighed for emission af chloroform fra tørreprocessen. KMC har hertil oplyst, at der ifølge litteraturen er mulighed for, at der dannes chloroform, når der bruges natriumhypochlorit, men at det vil være små mængder. I blandetankene, hvor reaktionen foregår, vil evt. emissioner af chloroform blive fanget i scrubberne, og ellers forventer KMC, at hovedparten vaskes ud i hydrocyklonerne og ender i spildevandet (opløselighed ca. 10 g/l). KMC oplyser videre, at der pt. ikke er oxiderede produkter, der tørres på CWS-anlæggene, så der vil ikke være emissioner af chloroform herfra. Der fastsættes på den baggrund ikke vilkår for emission af chloroform i nærværende miljøgodkendelse.

8.500 kW dampkedelanlæg

Nye fyringsanlæg med en indfyret termisk effekt på mere end eller lig med 1 MW og mindre end 50 MW er omfattet af bekendtgørelse om miljøkrav til mellemstore fyringsanlæg (MCP-bekendtgørelsen). Med nærværende miljøgodkendelse godkendes 8.500 kW dampkedelanlægget, men der fastsættes ikke vilkår for anlægget, ud over vilkår om afkashøjde. Det skyldes, at MCP-bekendtgørelsens krav er direkte gældende. Det indebærer bl.a., at anlægget skal indrettes og drives i overensstemmelse med kravene til indretning, egenkontrol, driftsjournal, præstationskontrol mv. i MCP-bekendtgørelsen.

Anlægget er naturgasfyret. De oplyste emissioner af NO_x og CO på henholdsvis 100 mg/Nm³ v. 3 % O₂ og 125 mg/Nm³ v. 3 % O₂ er i overensstemmelse med de emissionsgrænseværdier, som anlægget skal overholde, jf. bilag 2 i MCP-bekendtgørelsen. Første præstationskontrol skal udføres senest 4 måneder efter, anlægget er taget i drift, jf. § 22.

Afkasthøjden (afkast U2) er 25 m. Luftmængden er oplyst til 10.000 Nm³/h, tør.

Nyt bigbag-pakkeanlæg

Der vil ikke være afkast fra det nye pakkeanlæg, udover fra silo FS2. Afkastet er forsynet med støvfilter med en emission af total støv på maksimalt 5 mg/Nm³. Luftmængden fra silo FS2 er oplyst til 2.100 Nm³/h, tør. Siloafkastet er vandret.

Færdigvaresiloer

Færdigvaresiloerne forsyner pakkeri C og bigbag-pakkeanlæg. Siloafkastene etableres med støvfilter med en emission af total støv på maksimalt 5 mg/Nm³. Luftmængden er oplyst til 1.500 Nm³/h, tør. Afkast er vandrette.

Afkast fra eksisterende pakkeri C

Der er søgt om godkendelse af eksisterende afkast fra punktudsugning fra pakkeri C og fra silo FS3 i pakkeri C. Der er emission af støv fra afkastene. Afkastene er forsynet med støvfilter med en emission af total støv på maksimalt 5 mg/Nm³. Luftmængden er oplyst til 12.000 Nm³/h, tør, fra punktudsugning og 2.100 Nm³/h, tør, fra silo FS3. Afkastet fra siloen er vandret.

Blandetanke

Der etableres to nye blandetanke, blandetank 6 og 9 (afkast BL6 og BL9).

Herudover omfatter ansøgningen eksisterende afkast fra blandetankene 3, 4 og 5 (BL3, BL4 og BL5). Baggrunden herfor er, at der i miljøgodkendelse og revurdering af 24. oktober 2012 indgår 2 afkast fra blandetanke (afkast S og afkast T), og at det oprindeligt i 2007 har været hensigten, at nye blandetanke ville blive tilkoblet de eksisterende afkast S og T fra blandetank 1 og 2. KMC konstaterer, at det ikke er sket. I stedet er der ført separate afkast fra blandetank 3, 4 og 5. Afkast S og T omfatter alene afkast fra henholdsvis blandetank 1 (afkast BL1) og blandetank 2 (afkast BL2). Blandetank 7 og 8 er omfattet af miljøgodkendelse af 9. juli 2018.

Blandetankene er på hver 75 m³.

Emissionen fra blandetankene består af fortrængningsluft under påfyldning af tankene og tankånding. Afkast fra blandetankene er forsynet med scrubber og er ført minimum 1 m over tag. Luftmængden er oplyst til 75 Nm³/h. Det svarer til fortrængningsluften til fyldning af en tank.

Ud over støv fra indblæsning af tørkemi vurderes stofferne, der emitteres fra blandetankene at kunne være eddikesyreanhydrid, eddikesyre og chlor fra de tilledte kemikalier. Chlor kan dannes, når der anvendes natriumhypochlorit som oxidationsmiddel i blandetankene.

Tankene vil være omfattet af det eksisterende vilkår om scrubbere på afkastene (vilkår B14 i miljøgodkendelse og revurdering af 24. oktober 2012).

Processen i tankene foregår som batch-processer. Da fortrængningsluften ledes gennem en scrubber, vurderes hovedparten af stofferne at blive fjernet i scrubberen, og udslippet af kemikalier gennem luftafkastene forventes at være minimalt. Under selve reaktionsprocessen og tømning af blandetankene sker der ikke rensning af afkastluften. Luftemissionen udgøres her alene af tankåndingsluft.

For de eksisterende blandetanke 3, 4 og 5 er der ikke tale om emission af nye stoffer i forhold til de allerede godkendte stoffer fra blandetankene (afkast S og T i miljøgodkendelse og revurdering af 24. oktober 2012). Da afksthøjden fra de eksisterende blandetanke 3, 4 og 5 (afksthøjde oplyst til 16 m) endvidere er højere end forudsat, idet afkast S og T er oplyst til 10 m, og da luftemissionen fra blandetankene ikke vurderes at være større end forudsat i miljøgodkendelse og revurdering af 24. oktober 2012, vurderer Miljøstyrelsen, at ændring af afkastforholdende i form af separate afkast fra blandetankene ikke medfører øgede emissioner, eller øget forurening i øvrigt, og derfor ikke kræver miljøgodkendelse. Det bemærkes i den forbindelse, at afkastene heller ikke er betydende støjkilder.

Det vurderes, at der er behov for en præcisering af afkastforholdende for blandetankene 3, 4 og 5. Præciseringen meddeles derfor som påbud i denne afgørelse (del af vilkår C1 og C2).

Værksted

Der er søgt om godkendelse af det eksisterende afkast fra værkstedsbygningen.

Der er udsug fra 3 svejsepladser tilkoblet afkastet. KMC har supplerende oplyst, at afkastet er ført 1 m over tag, og at afkastet er opadrettet med en jethætte monteret. Der foretages kun reparationssvejsninger, og kun i et omfang på ca. 1 time om dagen i højst 220 dage om året. Miljøstyrelsen vurderer på den baggrund, at afkastet vil være omfattet af det gældende vilkår C4 om afkast fra værksteder i miljøgodkendelse og revurdering af 24. oktober 2012, og at yderligere vilkår for afkastet ikke er nødvendige. Det er en forudsætning, at afkastet er ført 1 m over tag og er opadrettet.

B-værdier

De gældende B-værdier for derivatfabrikken fremgår af vilkår C6 i miljøgodkendelse og revurdering af 24. oktober 2012. B-værdierne er i overensstemmelse med Miljøstyrelsens vejledende B-værdier for stofferne.

Rambøll har for KMC foretaget OML-beregning for støv, NO_x og CO, senest notat af 19. november 2020 til ansøgningen. OML-beregningen viser, at B-værdierne for støv, NO_x og CO vil være overholdt. For NO_x er der for fabrikkens afkast med direkte tørring (afkast AA, V, II, D1 og III) konservativt regnet med, at alt NO_x er oxideret til NO₂ i omgivelserne på grund af den høje O₂ koncentration i tørreluften. For øvrige afkast med NO_x (fabrikkens fyringsanlæg inkl. den nye 8.500 kW dampkedel) er der i OML-beregningen i henhold til luftvejledningen regnet med, at halvdelen af den udsendte NO_x udgøres af NO₂. For støv er der i beregningen anvendt total støv, hvilket giver en beregning til den sikre side, da B-værdien for støv gælder for fraktionen af støv < 10 µm.

Miljøstyrelsen bemærker supplerende, at den maksimale immissionskoncentration af støv er beregnet til 90,64 $\mu\text{g}/\text{m}^3$ (0,09 mg/m^3) i afstanden 75 m og retning 300 grader i forhold til centrum for beregningen, som er placeret i afkast G. Området med forhøjede immissionskoncentrationer ligger indenfor derivatfabrikkens skel. Udenfor fabrikkens skel er den maksimale immissionskoncentration 0,069 mg/m^3 . Da beregningen er foretaget med 1- års meteorologidata, bør resultaterne af beregningen tolkes retningsuafhængigt. Hvis centrum for beregningen placeres centralt på fabriksgrunden, vil de forhøjede værdier ligge indenfor virksomhedens område, uanset retningen. På den baggrund vurderes B-værdien også at være overholdt ved en retningsuafhængig tolkning af resultaterne.

Vilkår C1

Det fremgår af godkendelsesbekendtgørelsen, at der skal fastsættes emissionsgrænseværdier, maksimal luftmængde og afksthøjde for hvert afkast, hvor der udledes forurenede stoffer til luften.

Vilkår C1 fastsætter krav til afksthøjde og maksimal luftmængde. Afksthøjder og luftmængder er fastsat til de værdier, der er oplyst i ansøgningen og anvendt i OML-beregningen.

Dampkedlen er direkte omfattet af MCP-bekendtgørelsen og skal overholde kravene i MCP-bekendtgørelsen. Der er dog fastsat vilkår om afksthøjde. Det følger af afsnit 11 om standardvilkår for listepunkt G201 i standardvilkårsbekendtgørelsen, hvor det fremgår af afsnit 11.1, at standardvilkår 4 om fastsættelse af vilkår om afksthøjde finder anvendelse på alle virksomhedens fyringsanlæg, herunder for særskilte fyringsanlæg, med en indfyret termisk effekt på mere end eller lig med 1 MW og mindre end 50 MW, som sættes i drift den 20. december 2018 eller herefter. Disse anlæg skal ikke reguleres af standardvilkårene, dog undtagen standardvilkår 4 om afksthøjder.

Den del af vilkåret, der omfatter blandetankene 3, 4 og 5 meddeles som påbud, jf. bemærkningerne ovenfor i afsnit C.

Vilkår C2

Vilkåret fastsætter emissionsgrænser. Grænseværdierne er fastsat svarende til de emissioner, der er oplyst i ansøgningen, og som indgår i OML-beregningen.

For at tage højde for den stigende betydning, som usikkerheden på O₂-målingen har på omregning af de målte NO_x og CO-koncentrationer i afkastluften fra CWS 3- tørreprocessen til referencetilstanden, når O₂-koncentrationen er meget høj, fastsættes i henhold til revideret rapport 72 af 31. januar 2020 fra Ref-lab om grænseværdier for anlæg til direkte tørring, at hvis den målte O₂-koncentration som timemiddelværdi er mindre end 19 Vol. %, anvendes den aktuelle O₂-koncentration til korrektion til referencetilstanden. Hvis den målte O₂-koncentration som timemiddelværdi er 19 Vol. % eller større, anvendes værdien 19 Vol. % til korrektion til referencetilstanden. Dette er indføjet som note 1) i vilkåret.

Da stofferne eddikesyreanhydrid, eddikesyre og chlor fra blandetankene også kan udledes fra andre anlæg på virksomheden, og emissionerne af stofferne ikke er

kendte, udover at emissionerne forventes at være lave, kan stoffernes massestrømsgrænse potentielt være overskredet. En virksomheds massestrøm af et stof omfatter virksomhedens samlede udledning af stoffet til luften og opgøres før renseforanstaltninger. Hvis massestrømmen er større end massestrømsgrænsen, skal emissionsgrænseværdien for stoffet overholdes. Der er derfor præciseret ved note * i vilkåret, at emissionsgrænsen for det enkelte stof kun gælder, hvis virksomhedens samlede udledning af stoffet til luften overstiger massestrømsgrænsen. Emissionsgrænserne svarer til luftvejledningens emissionsgrænseværdier for stofferne og til grænseværdierne, der er fastsat i godkendelserne af de øvrige blandetanke. Bidraget fra blandetankene af stoffer til omgivelserne udenfor virksomheden er reguleret af de gældende B-værdier for stofferne i vilkår C6 i miljøgodkendelse og revidering af 24.oktober 2012.

Den del af vilkåret, der omfatter blandetankene 3, 4 og 5 meddeles som påbud, jf. bemærkningerne ovenfor i afsnit C.

Vilkår C3

Der er anført, hvornår kontrol af luftforurening skal udføres, og hvilke afkast og stoffer der skal kontrolleres.

Krav til kontrolmåling på dampkedlen fremgår af MCP-bekendtgørelsen.

Vilkår C4

Der er i afgørelsen anført, at tilsynsmyndigheden kan kræve, at kontrol af luftforurening fra øvrige afkast i vilkår C1 og C2 skal dokumenteres.

Vilkår C5

Vilkåret fastsætter kravene til kontrol- og målemetode, måletid, og antal enkeltmålinger, for at grænseværdierne skal kunne kontrolleres entydigt og korrekt. De anviste målemetoder fremgår af Ref-Labs metodeliste og -datablade.

Det skal sikres, at målingerne udføres med måleudstyr, der har et måleområde og en detektionsgrænse, der passer til at kunne bestemme de koncentrationer, der forekommer. Detektionsgrænsen skal være så lav, at der kan udføres valide målinger af koncentrationen.

Lugt

Lugt reguleres af det generelle vilkår for lugt, vilkår D1 i miljøgodkendelse og revidering af 24. oktober 2012.

Der forventes ikke lugtgener i forbindelse med det ansøgte. Nye anlæg og processer adskiller sig ikke væsentligt fra eksisterende anlæg og processer.

D Støj

Der etableres flere nye betydende støjkluder med det ansøgte projekt. Støjkilderne støjdæmpes i forbindelse med etableringen af anlæggene. SWECO har for KMC foretaget en beregning af virksomhedens samlede støjbidrag ved gennemførelse af

projektet (SWECO notat N5.054.20 af 9. september 2020). I beregningerne er der foruden støj dæmpning af de nye kilder også forudsat støj dæmpning af en række eksisterende støj kilder. Baggrunden herfor er, at KMC i foråret fik foretaget en ny støj kortlægning for derivatfabrikken inkl. renseanlæg. Støj kortlægningen viste, at de gældende støj grænser var overskredet. Virksomheden har udarbejdet en handlings- og tidsplan for nedbringelse af støjen, så støj grænserne overholdes.

I sager om miljøgodkendelse skal det ved meddelelse af miljøgodkendelsen være sandsynliggjort, at støj grænserne kan overholdes uden indregning af usikkerheden, når godkendelsen tages i brug. Det er desuden vist, at støj bidraget fra det ansøgte projekt i nogle af de referencepunkter og tidsrum, hvor støj bidraget fra den eksisterende fabrik overskrider støj grænserne, ikke ligger mindst 20 dB(A) under støj grænsen. Støjen fra det nye projekt har derfor betydning for virksomhedens overholdelse af støj grænserne.

Miljøstyrelsen har derfor fastholdt, at det er en forudsætning for meddelelse af miljøgodkendelsen, at det er sandsynliggjort, at støj grænserne vil være overholdt uden indregning af usikkerheden, og at alle de forudsatte støj dæmpende tiltag til overholdelse af støj grænserne skal være gennemført (både på nye og eksisterende støj kilder), når godkendelsen tages i brug.

SWECO har for KMC den 20. november 2020 indsendt et notat med resultatet af en ny beregning af den samlede støj og ajourført støj dæmningsplan (notat af 20. november 2020). I beregningen er ændringerne i personbilkørsplanen medregnet. Støj notatet viser, at de gældende støj grænser vil være overholdt den 1. januar 2021, og at de også vil være overholdt med CWS 3-projektet i drift. KMC ønsker CWS 3-projektet sat i drift den 1. februar 2021.

I det gældende støj vilkår (vilkår F1 om støj grænser i miljøgodkendelse og revurdering af 24. oktober 2012) er det ikke specificeret, at støj grænserne gælder i andre højder end 1,5 m over terræn. Støj grænserne gælder derfor 1,5 m over terræn overalt i de pågældende områder, også i skel.

Støj vejledning nr. 5/1984 og Ref-Labs Orientering nr. 43 om valg af måle- og beregningspositioner anviser, at støj grænser i områder med bygninger med mere end én etage også skal gælde og dokumenteres i højden på bygningerne (ved det mest støj belastede punkt på vinduer og altaner på bygningsfacader samt på evt. tagterrasser). Dette vil være relevant for bl.a. højskolen og boliger med mere end én etage. Den ansøgte udvidelse omfatter nye betydende støj kilder. Miljøstyrelsen vurderer, at virksomhedens støj grænser skal bringes i overensstemmelse med vejledningen. Det kræver en præcisering af, hvor støj grænserne gælder.

I støj notatet af 20. november 2020 er støj bidraget i områder med øvre etager beregnet. Beregningen viser, at støj grænser i højden ikke vil være overholdt om natten alle steder i højden med indregning af CWS 3-projektet i drift fra den 1. februar 2021, men at grænseværdier i højden vil være overholdt, når yderligere støj dæmpninger i april og august 2021 er gennemført. Miljøstyrelsen vurderer, at et nyt krav om overholdelse af støj grænserne ved øvre etager kan vente med at træde i kraft til de yderligere støj dæmpninger er gennemført, da der er tale om en skærpelse af det gældende støj krav, og da det nye krav ikke kun er relateret til udvidelsen.

Ved højskolen er der regnet i 4 etager (RP7B st., 1. 2. 3. sal). De gældende støjgrænser for området med højskolen er 55/45/40 dB(A) dag/aften/nat. SWECO har oplyst, at øverste etage ved højskolen (beregningsspunkt RP7B 3.) anvendes til skolerelaterede aktiviteter, men ikke til beboelse/overnatning. SWECO har derfor forudsat i notatet af 20. november 2020, at støjen ved øverste etage skal nedbringes til 50/50/50 dB(A) dag/aften/nat og begrundet værdierne med Miljøstyrelsens forslag til grænseværdier ved skoler, som de omtales i kapitel 5 om supplerende bemærkninger til de vejledende støjgrænser i vejledning fra Miljøstyrelsen nr. 3/2003 ”Ekstern støj i byomdannelsesområder”.

Miljøstyrelsen bemærker, at det fremgår af lokalplan nr. 294 fra 2013 for området med højskolen, at området skal anvendes til offentlige formål, herunder bl.a. højskole med tilhørende værelser. Det fremgår også, at baggrunden for udarbejdelse af lokalplanen var et ønske fra højskolen om at opføre en bygning indrettet til værelser, og at bebyggelsen primært skal anvendes til værelser for skolens elever. Beregningspunkt RP7B er placeret ved den bygning, som efterfølgende er opført. På baggrund af formålet med lokalplanen og bestemmelserne i lokalplanen vurderer Miljøstyrelsen ikke, at der kan meddeles lempede grænser for aften- og natperioden samt dagperioden lørdag eftermiddag og søndage for en etage (aktuelt 3. sal) i bebyggelsen, selvom etagen eventuelt ikke aktuelt anvendes til værelser. Det skyldes, at det er den mest følsomme af den planlagte og den aktuelle anvendelse, der skal lægges til grund ved fastsættelse af støjgrænserne.

Det fremgår af kapitel 5 i Miljøstyrelsens vejledning nr. 3/2003, at støjgrænserne for institutioner, hvor der foregår overnatning, som fx plejehjem, døgninstitutioner og hospitaler, bør fastættes i overensstemmelse med støjgrænserne for områdetype 4 eller 5. Det svarer til støjgrænserne for henholdsvis etageboliger (områdetype 4, dvs. 50/45/40 dB(A)) og boligområder for åben og lav boligbebyggelse (områdetype 5, dvs. 45/40/35 dB(A)) i støjvejledning nr. 5/1984. For skoler og andre institutioner til undervisning af børn er der, med henvisning til at skoler ikke er mere følsomme om aftenen og natten end om dagen, anført støjgrænser på 45-50 dB(A) som rimelige. Værkstedsskoler, tekniske skoler og produktionsskoler er anført som mindre støjfølsomme end børneskoler, og at de, afhængig af hvilke støjende aktiviteter der foregår, med fordel kan placeres i et erhvervsområde, men at de af hensyn til undervisningens gennemførelse normalt ikke bør udsættes for en støjbelastning på mere end 55 dB(A). Miljøstyrelsen vurderer ikke, at højskolen kan sidestilles med en værkstedsskole, tekniske skole eller produktionsskole.

Højskolen er ikke en børneskole. Højskolen tilbyder kursusophold af 19 og 23 ugers varighed og er en erhvervs- og uddannelsesrettet højskole specielt for voksne ordblinde, skoleramte/skolesvage unge eller tosprogede elever. Da der foregår undervisning, og eleverne bor på skolen, vurderer Miljøstyrelsen på baggrund af bemærkningerne i kapitel 5 i vejledning nr. 3/2003, at de vejledende støjgrænser for højskolen er 50/45/40 dB(A), svarende til støjgrænserne for områdetype 4 (etageboliger), og at støjgrænserne for højskolen bør være i overensstemmelse hermed. Det vil betyde en skærpelse af støjgrænsen med 5 dB(A) i dagperioden på hverdage og lørdag formiddag. En støjgrænse på 50 dB(A) for dagperioden på hverdage og lørdag formiddag er den samme som foreslået af SWECO for RP7B 3. sal.

Støjberegningerne viser, at virksomheden med god margin kan overholde en støjgrænse på 50 dB(A) i dagperioden på hverdage og lørdag formiddag, også når CWS3-projektet er sat i drift. På den baggrund ændres støjgrænsen for højskolen i dagperioden på hverdage og lørdag formiddag fra 55 dB(A) til 50 dB(A).

Ved højskolen (ny værelsesbygning) er der en tagterrasse. Når støjgrænserne skal overholdes i højden/ved øvre etager, gælder det også ved tagterrassen. Støjbidraget ved tagterrassen er den 18. december 2020 supplerende oplyst at være beregnet til 43,0/38,4/38,4 dag/aften/nat, når støjdempningsprogrammet er gennemført. Støjgrænserne vil således også kunne overholdes her.

Støjnotaterne af 9. september 2020 og 20. november 2020 indgår i bilag A med ansøgningen.

Virksomheden har den 27. januar 2021 fremsendt status på gennemførelse af støjdempningsprogrammet af de eksisterende støjkilder og et opdateret støjdempningsprogram.

Støj fra nyt membranfilteranlæg på renseanlægget er omfattet af støjkravene for fabrikken. Der henvises til afsnittet om øvrige bemærkninger under afsnit B.

Vilkår D1

Der meddeles en ændring af støjgrænsen for højskolen i dagperioden på hverdage og lørdage formiddag. Der henvises til bemærkningerne ovenfor i afsnit D.

Ændringen meddeles ved påbud, da der er tale om en skærpelse.

Vilkår D2

Med vilkåret præciseres det, hvor støjgrænserne gælder. Der henvises til bemærkningerne ovenfor i afsnit D.

Præciseringen meddeles ved et påbud, da der reelt er tale om en skærpelse.

Beregningerne viser, at støjgrænserne vil være overholdt alle steder ved øvre etager, når de supplerende støjdempningsprogrammer, som i henhold til støjhandlingsplanen gennemføres senest i april 2021 (støjkilderne 0002 og 0051A), er gennemført, på nær om natten ved højskolen i RP7B 3. (og muligvis tagterrassen). Der er på den baggrund fastsat en frist på 3 måneder, fra godkendelsen er taget i brug, til overholdelse af grænseværdierne i højden. Undtaget herfra er højskolen, hvor fristen sættes til 7 måneder, fra godkendelsen er taget i brug, så de sidste støjdempningsprogrammer, som i henhold til støjhandlingsplanen vil være gennemført senest i løbet af august 2021 (støjkilderne 0004, 0045A, 0045D og 0114), kan være på plads.

Vilkår D3

Til kontrol af, at støjdempningsprogrammet til overholdelse af støjgrænserne i højden, er etableret, skal virksomheden sende dokumentation for, at de er etableret. Eftervisning af støjbidraget til dokumentation for, at støjgrænserne i højden er overholdt følger af vilkår D5.

Vilkår D4

Der er stillet krav om kontrol af virksomhedens støj, når godkendelsen er taget i brug. I udkastet til miljøgodkendelse var der fastsat en kort frist på 2 måneder til fremsendelse af støjdokumentationen. Den korte frist var udløst af, at støjdokumentationen erstatter den dokumentation, der, som opfølgning på tilsynssagen om overskridelse af støjgrænserne, skal foretages til eftervisning af støjen fra den eksisterende fabrik. Det skyldes hensynet til virksomhedens ønske om en snarlig idriftsættelse af det ansøgte projekt. På baggrund af virksomhedens bemærkninger til udkastet til miljøgodkendelse, jf. afsnit 3.3.2, er fristen ændret til 3 måneder.

Vilkår D5

Når de sidste støjdæmpninger til overholdelse af støjgrænserne i højden er gennemført, skal der foretages en supplerende støjdokumentation.

Vilkår D6

Vilkåret fastsætter kravene til virksomhedens kontrol af støjbidraget, herunder krav til kontrol- og målemetode.

Ud over de generelle krav til en 'Miljømåling – ekstern støj' vurderer Miljøstyrelsen det relevant at få oplysninger om iso-kurver mm. for at kunne kontrollere input til beregningerne samt kontrollere beliggenheden af referencepunkter. Det fremgår af vilkåret, at såfremt støjvilkåret er overholdt, kan der kun kræves én årlig bestemmelse.

Vilkår D7

For at reducere risikoen for øget støjemission fra stationære kilder som følge af slid, manglende vedligeholdelse, tilstopning af lyddæmpere mm. er der stillet vilkår om eftersyn og forebyggende vedligehold af anlæg og komponenter, herunder lyddæmpende foranstaltninger.

Vilkår D8

For at kontrollere, at forudsætningerne fra seneste støjkortlægning fortsat er repræsentativ for virksomhedens drift, er der fastsat vilkår om, at virksomheden én gang årligt skal gennemføre en gennemgang af grundlaget for seneste støjkortlægning og fremsende resultatet heraf.

Gennemgangen af støjmodellen indbefatter efter Miljøstyrelsens opfattelse, at grundlaget for de mobile kilder (antal kørsler pr. kørevej pr. time) og de faste kilder (fx driftsforudsætninger for de støjmessigt mest betydende kilder) gennemgås med det sigte, at den aktuelle drift er i overensstemmelse med seneste støjkortlægning.

Spildevand, overfladevand m.v.

Processpildevand

Det er oplyst, at det ansøgte vil medføre en ekstra processpildevandsmængde på 50.000 m³ om året, og at fabrikkens samlede processpildevandsmængde vil være 300.000 m³ om året. Spildevandet afledes til kommunal spildevandsledning efter

forudgående rensning i fabrikkens eget spildevandsrenseanlæg på Mylius-Erichsensvej 141. Dette er den processpildevandsmæssige ramme for det godkendte projekt.

Ikast-Brande Kommune har den 28. juli 2020 meddelt en ny tilladelse for tilslutning af fabrikkens spildevand til offentligt spildevandsanlæg. Der er givet tilladelse til afledning af en processpildevandsmængde på 325.000 m³/år.

Overfladevand

Det er oplyst, at der ikke vil komme yderligere overfladevand som følge af projektet, da arealerne, hvor der etableres bebyggelse, i forvejen er befæstede.

Affald

Der er ingen væsentlige ændringer. Det er oplyst, at der vil komme lidt ekstra affald fra emballage af tørkemi, og at dette bortskaffes sammen med øvrig emballage som brændbart affald efter kommunens affaldsregulativ.

Til- og frakørsel

Det ansøgte medfører 2 ekstra transporter i forbindelse med udlevering af færdigvarer og 1 ekstra transport i forbindelse med levering af kemi. De ekstra kørsler foregår i dagtimerne på hverdage.

Miljøstyrelsen vurderer, at den øgede til- og frakørsel kan ske uden væsentlige gener for de omkringboende.

E Jord og grundvand

Det ansøgte medfører øget forbrug og håndtering af kemikalier. De to nye kemikalietanke (30 m³ tank til eddikesyreanhydrid og 35 m³ tank til natriumhypochlorit) etableres i de eksisterende tankgrave for de respektive kemikalier i kemikaliebygningen. Påfyldningsstudse til kemikalietankene i kemikaliebygningen er placeret over tankgravene.

Foran kemikaliebygningen er pladsen til påfyldning af kemikalietanke fra tankvogne etableret med betonbefæstelse og med opkant, så et spild svarende til en fuld tankvogn kan tilbageholdes. Pladsen er etableret med fald til opsamlingsrende på pladsen, hvorfra der er afløb til en pumpebrønd. Fra brønden pumpes til KMC's spildevandssystem og derfra til KMC's renseanlæg. Niveauføler i pumpebrønden giver alarm i kontrolrummet, når brønden skal tømmes. Brøndens indhold kontrolleres, inden pumpen startes. Pumpen startes manuelt.

De gældende vilkår B2 til B9 i miljøgodkendelse og revurdering af 24. oktober 2012 suppleres med følgende vilkår for at beskytte jord og grundvand mod forurening:

Vilkår E1

Vilkåret fastsætter, at belægningerne i kemikalietankgravene og på kemikalietankpåfyldningspladsen skal være i god vedligeholdelsesstand. Kravet skal medvirke til at sikre, at belægningerne er tætte.

Vilkår E2

Der stilles krav om kontrol af belægningerne i kemikalietankgravene og på kemikalietankpåfyldningspladsen.

Vilkår E3

Den nuværende praksis for bortpumpning af regnvand fra pumpebrønden og kontrol inden bortpumpning fastholdes og præciseres ved vilkår. Der skal desuden udarbejdes og implementeres en procedure for kontrol af pumpebrønden, bortpumpning af regnvand og håndtering af spild.

F Indberetning/rapportering

Vilkår F1

Vilkåret om journalføring er fastsat for at sikre en effektiv kontrol, og så virksomheden til enhver tid kan dokumentere, at kontrollen er udført. Vilkåret supplerer vilkår H2 i miljøgodkendelse og revurdering af 24. oktober 2012.

Krav om opbevaring af journaler følger af vilkår H3 i miljøgodkendelse og revurdering af 24. oktober 2012.

Vilkår F2

Af hensyn til Miljøstyrelsens tilsyn med virksomheden suppleres det gældende vilkår om årsindberetning af modificeret stivelse (del af vilkår H4 i miljøgodkendelse og revurdering af 24. oktober 2012) med krav om yderligere oplysninger, så virksomhedens produktion af alle typer færdigvarer bliver omfattet af indberetningskravet. Den specificerede opdeling af færdigvaretyper svarer stort set til de oplysninger, som virksomheden i forvejen har med i årsindberetningen. Endvidere suppleres med krav om indberetning af processpildevandsmængde (indberettes også i forvejen af virksomheden) og affaldsmængder samt, oplysninger om maksimal produceret mængde færdigvarer pr. døgn, til kontrol af virksomhedens produktionskapacitet. Kravet om indberetning af affald er ikke nyt, for så vidt angår virksomhedens produktion af blandet anhydrid.

G Risiko/forebyggelse af større uheld

KMC's derivatfabrik er omfattet af risikobekendtgørelsen som en kolonne 2-risikovirksomhed, først og fremmest på grund af oplagsmængderne af hhv. eddikesyreanhydrid og natriumhypochlorit. Virksomheden har yderligere et oplag af blandet anhydrid, der isoleret set ikke overstiger tærskelværdien, men medtages i risikokvotientberegningen, da blandet anhydrid er klassificeret som et risikostof. Der forekommer ikke chlor på virksomheden, men chlor kan ved et uheld dannes ved utilsigtet sammenblanding af natriumhypochlorit og syre. I sumformlen er chlor derfor medtaget med den maksimale mængde chlor, som kan dannes ved et uheld.

Miljøstyrelsen meddelte den 2. juli 2018 en afgørelse om godkendelse af virksomhedens sikkerhedsniveau og sikkerhedsdokument efter omklassificering af eddikesyreanhydrid til akut toksisk kategori 2.

Virksomheden har efterfølgende i 2019 indsendt ansøgning, revideret risikoanmeldelse og opdateret risikodokument – seneste version den 23. november 2020. Den opdaterede risikoanmeldelse med sumformel viser, at virksomheden fortsat er en kolonne 2-risikovirksomhed.

Det ansøgte projekt omfatter bl.a. en udvidelse af lagrene af eddikesyreanhydrid og natriumhypochlorit i form af yderligere en tank til eddikesyreanhydrid på 30 m³ og en tank til natriumhypochlorit på 35 m³. De samlede oplag af de to stoffer øges herved til i alt 98 tons eddikesyreanhydrid og 128 tons natriumhypochlorit. Med det øgede oplag af natriumhypochlorit, som er klassificeret miljøfarligt, bliver virksomheden også risikovirksomhed på grund af oplag af miljøfarlige stoffer.

Miljøstyrelsen har sammen med de øvrige risikomyndigheder foretaget en gennemgang af den reviderede sikkerhedsdokumentation. I det opdaterede sikkerhedsdokument af den 23. november 2020 er der, som før, beskrevet op til ni driftsrelaterede risikoscenarier, som kan give ophav til større uheld.

Dog er det kun to scenarier, som medfører dannelse og udslip af chlor til omgivelserne. Det øgede oplag af eddikesyreanhydrid og natriumhypochlorit medfører årligt et øget antal tankvognstransporter og tankpåfyldninger til modtagetanke i kemilageret. Fra kemilageret ledes kemikalier til blandetanke i produktionen. Det er ved disse operationer, der ved et uheld kan forekomme sammenblanding af syre og natriumhypochlorit med dannelse af chlor til følge. Sandsynligheden herfor er dog meget lille pga. af de sikkerhedsforanstaltninger og barrierer, som virksomheden har foranstaltet.

Virksomheden har ved udfærdigelsen af sikkerhedsrapporten i 2018 allerede fremskrevet antallet af lastvognstransporter med råvarer til virksomheden inklusiv antallet af tankpåfyldninger til modtagetanke pr år. Miljøstyrelsen vurderer derfor, at det samlede risikobillede af virksomheden ikke ændres væsentligt som følge af øget oplag af risikostoffer på virksomheden.

De to scenarier, hvor der kan ske udslip af chlor til omgivelserne, har ud fra de foreliggende oplysninger, en meget lille sandsynlighed for at indtræffe og ligger inden for Miljøstyrelsens acceptkriterier.

Herudover henvises til samme afgørelse om godkendelse af virksomhedens sikkerhedsniveau og sikkerhedsrapport for detaljer og yderligere oplysninger.

Vilkår G1

Vilkår N1 om maksimale oplag af anmeldte risikostoffer i afgørelsen af den 2. juli 2018 ændres som følge af ændret oplag af eddikesyreanhydrid og natriumhypochlorit. Ændringen af vilkår N1 omfatter alene oplagsmængden af eddikesyreanhydrid og natriumhypochlorit.

Øvrige vilkår i afgørelse af 2. juli 2018 om sikkerhedsvurdering og sikkerhedsniveau ændres ikke.

H Bedst tilgængelige teknik

Virksomheden er ikke omfattet af et BREF-dokument eller BAT-konklusioner. Virksomheden har oplyst om valg af bedste tilgængelige teknik i ansøgningen.

Miljøstyrelsen vurderer, at virksomheden har vurderet indsatsen i forhold til BAT og i det væsentlige har godtgjort, at der er truffet de nødvendige foranstaltninger til at forebygge og begrænse forureningen ved anvendelse af bedste tilgængelige teknik.

3.3 Udtalelser/høringssvar

3.3.1 Udtalelse fra andre myndigheder

Ikast-Brande Kommune har den 5. februar 2020 og supplerende den 6. januar 2021 og 4. februar 2021 sendt udtalelse til ansøgningen. Sammendrag af kommunens udtalelse:

- Projektet kan rummes indenfor den eksisterende planlægning. Der pågår arbejde med at omdanne boligområdet langs Herningvej til erhvervsområde. Ikast-Brande Kommune vurderer ikke, at der er problemer med at anvende boliggrundene langs Herningvej til parkeringsarealer til erhvervsområdet, selvom arealerne i den gældende kommuneplan er udlagt til boligformål. Biler, der er parkeret men kan flyttes, anses ikke for være en anvendelse, der er i strid med den nuværende planlægning for området.
- Projektet vil ikke påvirke trafikforhold
- Ikast-Brande Kommune har den 28. juli 2020 meddelt tilslutningstilladelse til offentligt spildevandsanlæg. *(Miljøstyrelsen har modtaget en kopi den 4. februar 2021)*
- N-depositionen anses ikke for at være et problem i hverken § 3-områder eller Natura 2000-områder. Der er ikke kendskab til særlige forhold, der påvirker § 3-områder eller Natura 2000-områder.
- Der er ingen bilag IV-arter, rød- eller gullistede arter.

3.3.2 Udtalelse fra virksomheden

Virksomheden har haft udkast til miljøgodkendelse i høring. Virksomheden har haft følgende bemærkninger til udkastet:

Vilkår A2

KMC's bemærkninger:

”Vilkåret siger, at virksomheden skal underrette tilsynsmyndigheden, senest 3 dage efter godkendelsen er taget i brug. I begrundelsen for vilkåret er det endvi-

dere beskrevet, at en godkendelse regnes for taget i brug, når den aktivitet godkendelsen vedrører, er i drift, herunder regnes også eventuel test og indkøring af anlæg.

KMC mener grundlæggende, at en frist på 3 dage er meget kort, og at det er en kraftig skærpelse af tidligere praksis. I miljøgodkendelsen og revurdering af 24. oktober 2012, er der i vilkår A6 stillet krav til, at der senest 3 mdr. efter at CWS2-anlægget er taget i brug, skal der fremsendes orientering herom til tilsynsmyndigheden. Dette giver langt bedre mening, da man normalt ikke sætte et anlæg i drift på en bestemt dato, men at der sker en langsom overgang fra test og indkøring til egentlig drift. Det kan derfor være vanskeligt at fastlægge præcist, hvornår driften er igangsat, og man kommer meget nemt til at overskride 3 dage.

Desuden har KMC den opfattelse, at en aktivitet ikke i drift, når der udføres test og indkøring af anlæg, da der under test og indkøring ikke nødvendigvis laves et produkt, og da det kun er enkelte dele af anlægget, der er startet op ad gangen. Det er også en ændring af den hidtidige praksis, hvor drift ikke har omfattet test og indkøring af anlæggene. Det kan tage en måned at udføre alle test og indkøring af anlæggene, og før der er sket en egentlig idriftsættelse af det samlede anlæg, vil det ikke være muligt at udføre støj- og emissionsmålinger. Reelt vil det betyde, at der vil være en måned mindre til at få udført disse, hvilket KMC vurderer vil være for kort tid, især set i lyset af, at der i vilkår D4 er givet en kort frist på 2 måneder til eftervisning af overholdelse af støjkravet.

Endeligt er der i Godkendelsesbekendtgørelsen § 39 og Godkendelsesvejledningens afsnit 1.6.3 beskrevet, at pligten til at give meddelelse om igangsætning af virksomhedens drift til godkendelsesmyndigheden kun gælder for nyetablerede bilag 2 virksomheder.

KMC mener derfor, at vilkåret er unødvendigt, ikke proportionalt og ikke relevant.”

Miljøstyrelsens bemærkninger:

En miljøgodkendelse anses for taget i brug/udnyttet, når der er drift, også selv om godkendelsen ikke er fuldt udnyttet straks fra ibrugtagning. En test- og indkøringssfase, hvor der fx justeres og rettes på anlægget, er ud fra en miljømæssig betragtning også en driftsfase. Godkendelsen regnes derfor også for taget i brug/udnyttet, når der er startet test og indkøring, og godkendelsens vilkår skal også overholdes under test og indkøring af anlæg.

Der skal kun ske underretning én gang i medfør af vilkåret. Det er, når den første test/indkøring starter.

Miljøstyrelsen fastholder vilkåret, for at Miljøstyrelsen kan føre et hensigtsmæssigt tilsyn med virksomheden. Da underretning kan ske på en mail og indholdsmæssigt er begrænset til en dato, vurderer Miljøstyrelsen, at en frist på 3 dage til at underrette Miljøstyrelsen er tilstrækkelig tid for virksomheden.

Miljøstyrelsen har dog noteret sig oplysningen om, at det kan tage op til 1 måned at få testet og indkørt anlæggene, og at der reelt så kun vil være 1 måned tilbage til at få foretaget støjdokumentationen (målinger og rapportering), idet Miljøstyrelsen i vilkår D4 har fastsat fristen herfor til 2 måneder, fra godkendelsen er taget i brug. Miljøstyrelsen erkender på den baggrund, at det kan være for kort tid til gennemførelse af støjmålinger og –rapportering. Fristen i vilkår D4 øges derfor fra 2 til 3 måneder.

Vilkår B1

KMC's bemærkninger:

”Vilkåret siger, at et tidligere vilkår om en maksimal produktion af modificeret stivelse på 75.000 tons om året bortfalder. I begrundelsen for vilkåret er mængden af den forventede produktion af modificeret stivelse, CWS-behandlet nativ majs- og kartoffelstivelse, samt nativ stivelse, der kun pakkes, beskrevet.

Det beskrives, at disse mængder udgør produktionsrammen, og at der skal ansøges om og være meddelt miljøgodkendelse, hvis disse mængder ønskes overskredet.

De oplyste produktionsmængder er vurderede mængder for 2021, men det er ikke sikkert, at mængderne kan overholdes. Det kan ikke udelukkes, at der som eksempel vil komme en ordre om produktion af en større mængde CWS-tørret majsstivelse, eller at der er behov for pakning af en større mængde nativ stivelse. Der kan derfor ikke tales om, at de oplyste produktionsmængder udgør en produktionsramme. Miljøstyrelsen får og vil også fremover få årlige oplysninger om producerede mængder, og kan derfor løbende vurdere, om de producerede mængder giver anledning til, at der skal ansøges om miljøgodkendelse, men at sætte de anførte værdier som en produktionsramme, vurderer KMC som værende for restriktivt. Senere i teksten for begrundelsen for vilkåret er det anført, at KMC har redegjort for, at kapacitetsgrænsen på 300 tons/døgn, som er grænsen for at virksomheden bliver omfattet af listepunkt 6.4. b) ii), ikke vil blive overskredet, og det konkluderes, at der ikke vil være nødvendigt at fastsætte vilkår om maksimal produktionsmængde.

KMC opfatter teksten i begrundelsen for vilkåret som et krav til en maksimal produktionsmængde, og denne del af teksten bør derfor fjernes. Teksten vurderes som ikke relevant, da der er redegjort for, at grænsen på de 300 tons/døgn ikke overskrides, og unødvendig da Miljøstyrelsen selv vurderer, at det er unødvendigt at fastholde et vilkår om maksimal produktionsmængde.”

Miljøstyrelsens bemærkninger:

Det er bl.a. beskrevet i Miljøstyrelsens begrundelse for vilkår B1 om bortfald af det hidtil gældende vilkår om et produktionsloft, at der skal søges om og være meddelt miljøgodkendelse, hvis der ønskes foretaget ændringer, **som indebærer øget forurening**. Det gælder såvel, hvis de oplyste produktionsmængder ønskes øget **på en måde, som indebærer øget forurening**, herunder øget affald/spildevand, som hvis der er ønsker i øvrigt om ændringer, som indebærer øget forurening. Det følger direkte af miljøbeskyttelseslovens § 33, og det gælder uanset, om der gennemføres foranstaltninger til at imødegå forureningen.

Der er ikke tale om fastsættelse af et vilkår om produktionsloft – vilkåret om et produktionsloft fjernes netop, da det ikke er givet, at en forøgelse af produktionen vil medføre øget forurening.

For at undgå misforståelser herom slettes sætningen: ”De oplyste produktionsmængder i ansøgningen udgør produktionsrammen for derivatfabrikkens godkendelse” i begrundelsesafsnittet.

Herudover følger det af lovgivningen, at der heller ikke må gennemføres ændringer eller udvidelser, der vil medføre en overskridelse af grænsen for godkendelsespligt, hvis der i bilag 1 eller bilag 2 i godkendelsesbekendtgørelsen er fastsat en nedre grænse for godkendelsespligt, før den samlede virksomhed er godkendt.

Det er virksomhedens ansvar at sørge for de nødvendige godkendelser efter miljøbeskyttelseslovens § 33.

Miljøstyrelsen skal i øvrigt bemærke, at Miljøstyrelsen generelt ikke alene ud fra oplyste produktionsmængder i en årsindberetning kan vurdere, om en forøget mængde færdigvarer kræver miljøgodkendelse. Det er virksomhedens ansvar at sørge for de nødvendige godkendelser.

Vilkår B4

KMC's bemærkninger:

”Vilkåret siger, at der senest 3 dage efter godkendelsen er taget i brug skal fremsendes dokumentation f.eks. i form af foto og faktura for at støjdæmpninger er etableret.

KMC vurderer fristen på 3 dage for eftersendelse af dokumentation for unødvendig kort. Desuden vurderer KMC, at det ikke er relevant at fremsende fakturaer, da disse ikke nødvendigvis dokumenterer, at en støjdæmpning er etableret, og da de ikke er så specifikke, at de beskriver selve støjdæmpningen.

KMC ønsker derfor en længere frist på mindst 1 måned og at teksten ændres, så det præcist kommer til at fremgå, hvilken dokumentation Miljøstyrelsen ønsker, f.eks. i form af fotos.”

Miljøstyrelsens bemærkninger:

Virksomhedens ønske om en længere tidsfrist imødekommes. Fristen fastsættes til 1 måned.

Miljøstyrelsen kan ikke skrive præcis, hvilken dokumentation der skal fremsendes. Det er ikke nødvendigvis den samme form for dokumentation, der kan anvendes for alle dæmpningerne. Det er op til virksomheden at fremsende oplysninger med et indhold, der kan dokumentere, at den enkelte støjdæmpning er etableret. Teksten i vilkåret (fx foto og faktura) var ment som eksempler og ikke som ”både/og”. Hvis en faktura ikke entydigt dokumenterer, at en støjdæmpning er etableret, er det ikke en faktura, der kan fremsendes som dokumentation. I nogle tilfælde gør den måske. Hvis en støjdæmpning kan vises etableret alene ved foto(s), kan der fremsendes foto(s). Hvis det ikke kan dokumenteres alene ved foto, må der suppleres med anden dokumentation, fx beskrivelse. Teksten i vilkåret om krav til dokumentation ændres til ”fx fotos”. Herved er det tydeliggjort, at der ikke nødvendigvis også skal fremsendes en faktura sammen med foto, og at der også kan sendes anden dokumentation end fotos, hvis der er behov for det.

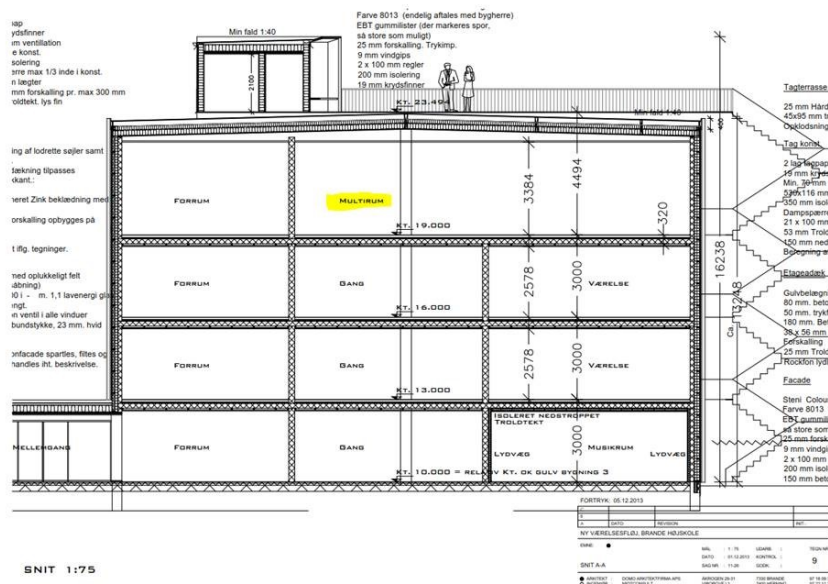
Vilkår D1 og D2

KMC's bemærkninger:

”VilkårD1 skærper kravet til maksimalt støjniveau fra 55 dB(A) til 50 dB(A) i dagtimerne på hverdage og lørdage i område 13.O1.8, hvor Brande Højskole er beliggende, og vilkår D2 stiller krav til, at støjgrænserne også skal overholdes ved det mest støjbelastede punkt på vinduer og altaner på bygningsfacader samt på evt. tagterrasser.

Miljøstyrelsen argumenterer for, at højskolens samlingsrum på 3. sal skal have samme støjgrænser som etagerne nedenfor og argumenterer ud fra, at det er den mest følsomme af den planlagte og den aktuelle anvendelse, der skal lægges til grund ved fastsættelse af støjgrænserne. Ser man på vedhæftede byggetilladelse, jf.

nedenstående udsnit, s. 26, fremgår det imidlertid, at den oprindeligt planlagte anvendelse og den aktuelle do. er identiske.



Snittegningen viser den planlagte indretning af samlingsrummet med forøget loftshøjde etc., som viser, at det ikke på noget tidspunkt, hverken tidligere har været, eller i fremtiden er aktuelt, at ændre anvendelsen til beboelsesrum for eleverne. Tilsvarende gælder selvsagt for tagterrassen og KMC holder derfor fast i støjgrænserne 50/50/50 dB i samlingsrummet og den hermed forbundne tagterrasse, svarende til Miljøstyrelsens vurderinger af støjgrænser for skoler under afsnit 5.1 Områder til offentlige formål i vejledning nr. 3/2003 om ”Ekstern støj i byomdannelsesområder”.

Konsekvenserne af den skærpede støjgrænse på 50/45/40 dB(A) vil være, at der kun er en meget begrænset margin, dvs. støjkvote, tilbage. I natperioden resterer der kun 1,6 dB imellem de beregnede 38,4 dB(A) og den skærpede natstøjgrænse på 40 dB(A) og vi risikerer, at i øvrigt fornuftige udviklingsprojekter bliver uproportionale at gennemføre pga. støjgrænserne. Det er af afgørende betydning for en dynamisk virksomhed som vores, at bevare det størst mulige råderum til den fortsatte udvikling, og erfaringer viser, at få 1/10 dB kan koste dyrt i fremtiden.”

Miljøstyrelsens bemærkninger:

Miljøstyrelsen fastholder med henvisning til støjvejledning nr. 5/1984, at det er den mest følsomme anvendelse af den planlagte og den aktuelle, der skal lægges til grund ved fastsættelse af støjgrænserne. Med planlagt anvendelse forstås den lokalplanlagte anvendelse. Det fremgår ikke af lokalplanen, at der er etager, der ikke må være værelser på. Miljøstyrelsen vurderer derfor ikke, at 3. salen kan undtages fra skærpede grænser i aften- og natperioden samt dagperioden lørdag eftermiddag og søndag.

Med henvisning til orientering nr. 43 skal støjgrænserne også gælde ved tagterrasser, selv om der ikke er værelser/beboelsesrum på en tagterrasse. Højskolens tagterrasse vurderes derfor ikke at kunne undtages fra skærpede grænser i aften- og natperioden samt dagperioden lørdag eftermiddag og søndag.

Der kan ikke fastsættes lempede støjgrænser for at give plads til fremtidige udvidelser.

Vilkår E4

KMC's bemærkninger:

” Vilkåret siger, at det mindst én gang hvert 5. år skal laves tæthedskontrol til sikring af, at rørledninger til transport af natriumhypochlorit er tætte.

KMC vurderer, at vilkåret er uklart, da der i selve vilkåret tales om rørføringer til transport af natriumhypochlorit, mens der i bemærkningerne til vilkåret tales om tætheden af et ydre rør i dobbeltrør.

Der er i forvejen krav til, at alle nedgravede rørføringer til kemikalier skal ske i dobbeltrør (vilkår B8 i miljøgodkendelsen fra den 7. november 2011 og ligeledes i vilkår B8 i miljøgodkendelsen af 24. oktober 2012). Det er relevant med dobbelt rørføring, da det skal være muligt at skifte inderrøret, hvis der konstateres en lækage. Rørføringen er forsynet med et overvågningssystem, hvor evt. spild fra rørene vil løbe i en pumpebrønd, som er placeret i kemikaliebygningen og forsynet med en føler, som udløser en alarm. Dette system inspiceres regelmæssigt, som det er beskrevet i bemærkningerne til vilkår B8 i miljøgodkendelsen af 24. oktober 2012. På den måde er der en løbende kontrol af, at rørledningerne ikke er utætte. Det er derfor ikke relevant med en fordyrende tæthedsprøvning, der kun udføres hvert 5. år.

Såfremt der med vilkåret stilles krav til tæthedskontrol af det ydre rør i et dobbelt-rør, skal KMC påpege, at dette ikke er muligt. Tæthedskontrollen, som skal udføres efter Dansk Ingeniørforenings ”Norm for tæthed af afløbssystemer i jord”, som beskrevet i vilkår E4, sker ved, at rørføringen sættes under tryk, hvorefter et eventuelt trykfald registreres. Det er ikke muligt at sætte det ydre rør under tryk, da der ikke kan monteres flancher til påkobling af kontroludstyret. Hvis det var muligt, ville det endvidere kræve, at inderrøret skal fjernes, hvilket vil fordyre kontrollen væsentligt.

KMC vurderer derfor, at vilkåret er unødvendigt, ikke proportionalt og ikke relevant.”

Miljøstyrelsens bemærkninger:

Vilkår F4 om tæthedskontrol omfatter den indre rørledning - ikke det ydre rør. Tæthedskontrollen af det indre rør skulle være et supplement til den tæthedskontrol, der udføres via det ydre rør. Baggrunden for kravet er, at det ydre rør ikke kan antages at være tæt over længere tid. Hvis både det indre rør og det ydre rør er utætte, kan natriumhypochlorit løbe ud i jorden. Hvis der samtidig er organisk materiale i jorden, kan der dannes organiske chlorforbindelser, fx chloroform, som er langsomt nedbrydelige, og som kan være problematiske for grundvandets anvendelse som drikkevandsressource. Indholdet af organisk stof i jordmiljøet er dog normalt lavt. Ud fra boreprofiler, der er tilgængelige via SagGIS, ser det ud til, at jorden i området overvejende består af sand. Indholdet af organisk stof må derfor

forventes at være lavt. Af den årsag frafalder Miljøstyrelsen kravet om tæthedskontrol af det indre rør med natriumhypochlorit i forbindelse med nærværende godkendelse.

4. Forholdet til loven

4.1 Lovgrundlag

Der er i afgørelsen anvendt populærnavne for love og bekendtgørelser mv. En oversigt over det anvendte lovgrundlag findes i bilag C.

4.1.1 Miljøgodkendelsen

Miljøgodkendelsen gives i henhold til § 33, stk. 1, i miljøbeskyttelsesloven. Godkendelsen gives som et tillæg til virksomhedens miljøgodkendelse og revurdering af 24. oktober 2012 og gives under forudsætning af, at såvel de vilkår, der er anført i denne godkendelse, som vilkår i førnævnte godkendelse overholdes.

Påbuddet gives efter miljøbeskyttelseslovens § 41 b, stk. 1.

4.1.2 Listepunkt

Hovedaktivitet:

D210 b): Virksomheder, der ved en kemisk eller biologisk proces fremstiller tilsætningsstoffer og hjælpestoffer, f.eks. emulgatorer og stivelsesderivater, herunder til levnedsmiddelindustrien, hvor fremstillingen kan give anledning til væsentlig forurening, og som ikke er omfattet af listepunkt 4.1 til 4.5 eller 6.4 i bilag 1. (s). Dette listepunkt er virksomhedens hovedlistepunkt.

Biaktivitet:

G201: Kraftproducerende anlæg, varmeproducerende anlæg, gasturbineanlæg og motoranlæg med en samlet nominel indfyret termisk effekt på mellem 5 MW og 50 MW.

Herudover er virksomheden omfattet af listepunkt:

J201.: Kolonne 2-virksomheder, som defineret i bekendtgørelse om kontrol med risikoen for større uheld med farlige stoffer

4.1.3 BAT

Virksomheder, der forurener, skal ifølge miljøbeskyttelsesloven begrænse forureningen, så det svarer til de bedste tilgængelige teknikker.

KMC's derivatfabrik er fortsat en bilag 2-virksomhed og er ikke omfattet af et BREF-dokument og BAT-konklusioner. Virksomheden har redegjort for BAT for det ansøgte projekt.

4.1.4 Risikobekendtgørelsen

Virksomheden er omfattet af risikobekendtgørelsen. Der er foretaget en særskilt vurdering af risikoforholdene og de foranstaltninger, virksomheden etablerer for

at forebygge større uheld og imødegå følgerne deraf. Vilkår, der regulerer risikobetonede forhold, er indarbejdet i godkendelsen.

4.1.5 Miljøvurderingsloven

Miljøstyrelsen har den 19. november 2019 modtaget en ansøgning fra KMC i henhold til § 18 i miljøvurderingsloven. Ansøgningen er efterfølgende opdateret, senest den 29. januar 2020.

Projektet er opført på bilag 2, pkt. 3. a), 7. g) og 13. a) i miljøvurderingsloven. Miljøstyrelsen har foretaget en screening af anlæggets virkning på miljøet, jf. lovens bilag 6. Screeningen har vist, at det ansøgte ikke vil kunne påvirke miljøet væsentligt. Miljøstyrelsen har på den baggrund den 17. februar 2020 truffet særskilt afgørelse om, at projektet ikke er omfattet af krav om miljøvurdering.

4.1.6 Habitatbekendtgørelsen

Miljøstyrelsen har på baggrund af en væsentlighedsvurdering vurderet, at projektet ikke i sig selv eller i forbindelse med andre planer og projekter kan påvirke et Natura 2000 område væsentligt. Videre vurderes det, at projektet ikke kan beskadige eller ødelægge yngle- eller rasteområder i det naturlige udbredelsesområde for bilag IV dyrearter eller ødelægge bilag IV plantearter i alle livsstadier. For vurdering se afsnit 3.2.1.

4.2 Øvrige gældende godkendelser og påbud

Ud over denne afgørelse gælder følgende godkendelser/afgørelser fortsat:

- | | |
|-------------|--|
| 22.10.2007 | Tillæg til miljøgodkendelse. Udvidelse af produktion af modificeret stivelse fra ca. 40.000 tons/år til 75.000 tons/år.
(vilkårene er indarbejdet i afgørelsen af 24.10.2012). |
| 07.02.2011 | Tillæg til miljøgodkendelse. Miljøgodkendelse til etablering af anlæg til blanding af eddikesyreanhydrid og adipinsyre. |
| 24. 10.2012 | Miljøgodkendelse og revurdering.
Miljøgodkendelse af ny produktionsbygning (CWS2) til produktion af modificeret stivelse samt etablering af en ny bygning på ca. 1.200 m ³ med tilhørende lager- og pakkefaciliteter. Etablering af udviklingslaboratorium/pilotanlæg i den tidligere pektinfabrik.
Revurdering af miljøgodkendelse af 25. 09.2002 ”Miljøgodkendelse af virksomhed, der ved en kemisk proces fremstiller tilsætningsstoffer eller hjælpestoffer, herunder til levnedsmiddelindustrien på Markedspladsen 4, 6 og 7”. |
| 15.11.2013 | Afgørelse om ikke godkendelsespligt for produktion af modificeret stivelse fra majs, tapioka og ris. |
| 14.11.2017 | Afgørelse om ikke godkendelsespligt for udvidelse af Vådlinje 1. |
| 13.10.2017 | Miljøgodkendelse af varmegenvindingsprojekt inkl. 3,6 MW naturgasfyret kedelanlæg og akkumuleringstank til varmt vand. |

- 02.07.2018 Afgørelse om sikkerhedsvurdering og sikkerhedsniveau.
- 09.07.2018 Miljøgodkendelse af procesændring på Vådlinje 1 ved ibrugtagning af eddikesyreanhydrid, blandet anhydrid og natriumhypochlorit på blandetank 7 og 8 samt ændring af den tilladte produktion af blandet anhydrid fra maksimalt 75 tons pr. år til maksimalt 200 tons pr. år.
- 26.02.2019 Miljøgodkendelse og påbud
Udskiftning af 1,548 MW brænderen i fyringsanlægget tilknyttet tørreriet i Vådafdeling 1 med en 3,0 MW brænder (til direkte tørring) og ændring af tørreprocessen i tørreriet fra indirekte tørring til direkte tørring. Etablering af en fyldelinje for bigbags.
Påbud om ændring af afkasthøjde og luftmængder for eksisterende afkast.

4.3 Tilsyn med virksomheden

Miljøstyrelsen er tilsynsmyndighed for virksomheden jf. miljøbeskyttelseslovens § 66.

4.4 Offentliggørelse og klagevejledning

Miljøstyrelsens afgørelse offentliggøres udelukkende digitalt. Materialet kan tilgås på www.mst.dk.

Offentligheden har adgang til sagens øvrige oplysninger med de begrænsninger, der følger af lovgivningen.

Følgende kan klage over afgørelsen til Miljø- og Fødevareklagenævnet

afgørelsens adressat

enhver, der har en individuel, væsentlig interesse i sagens udfald

kommunalbestyrelsen

Styrelsen for Patientsikkerhed

landsdækkende foreninger og organisationer i det omfang, de har klageret over den konkrete afgørelse, jf. miljøbeskyttelseslovens §§ 99 og 100.

lokale foreninger og organisationer, der har beskyttelse af natur og miljø eller rekreative interesser som formål, og som har ønsket underretning om afgørelsen

Hvis du ønsker at klage over denne afgørelse, kan du klage til Miljø- og Fødevareklagenævnet. Du klager via Klageportalen, som du finder et link til på forsiden af www.naevneneshus.dk. Klageportalen ligger på www.borger.dk og www.virk.dk. Du logger på www.borger.dk eller www.virk.dk, ligesom du plejer, typisk med NEM-ID.

Klagen sendes gennem Klageportalen til Miljøstyrelsen. En klage er indgivet, når den er tilgængelig for Miljøstyrelsen i Klageportalen. Når du klager, skal du betale

et gebyr på kr. 900 for private og kr. 1800 for virksomheder og organisationer. Du betaler gebyret med betalingskort i Klageportalen.

Du kan læse mere om gebyrordningen og klage på Miljø- og Fødevareklagenævnets hjemmeside (<https://naevneneshus.dk/start-din-klage/miljoe-og-foedevareklage-naevnet/>).

Miljø- og Fødevareklagenævnet skal som udgangspunkt afvise en klage, der kommer uden om Klageportalen, hvis der ikke er særlige grunde til det. Hvis du ønsker at blive fritaget for at bruge Klageportalen, skal du sende en begrundet anmodning til den myndighed, der har truffet afgørelse i sagen. Miljøstyrelsen videresender herefter anmodningen til Miljø- og Fødevareklagenævnet, som træffer afgørelse om, hvorvidt din anmodning kan imødekommes.

Klagen skal være modtaget senest den 29. marts 2021.

Dette gælder mens en klage behandles:

Betingelser for miljøgodkendelsen mens en klage behandles

Virksomheden vil kunne udnytte afgørelsen om miljøgodkendelse, mens Miljø- og Fødevareklagenævnet behandler en eventuel klage, medmindre nævnet bestemmer noget andet. Udnyttes afgørelsen indebærer dette dog ingen begrænsning for Miljø- og Fødevareklagenævnets mulighed for at ændre eller ophæve afgørelsen om miljøgodkendelse

Betingelser for påbuddet mens en klage behandles

En klage over den del af afgørelsen, der er meddelt ved påbud, har opsættende virkning, med mindre Miljø- og Fødevareklagenævnet bestemmer andet.

Orientering om klage

Hvis Miljøstyrelsen får besked fra Klageportalen om, at der er indgivet en klage over afgørelsen, orienterer Miljøstyrelsen virksomheden herom.

Miljøstyrelsen orienterer ligeledes virksomheden, hvis Miljøstyrelsen modtager en klage over afgørelsen fra en klager, som efter anmodning til Miljø- og Fødevareklagenævnet er blevet fritaget for at klage via Klageportalen.

Herudover orienterer Miljøstyrelsen ikke virksomheden.

Søgsmål

Hvis man ønsker at anlægge et søgsmål om afgørelsen ved domstolene, skal det ske senest 6 måneder efter, at Miljøstyrelsen har offentliggjort afgørelsen.

4.5 Liste over modtagere af kopi af afgørelsen

Ikast-Brande kommune, post@ikast-Brande.dk

Styrelsen for Patientsikkerhed, stps@stps.sk

Danmarks Naturfredningsforening, dn@dn.dk

Friluftsrådet, kreds@friluftsraadet.dk

Arbejdstilsynet, at@at.dk

Brand og Redning, Midt Vest, post@brmv.dk

Midt- og Vestjyllands Politi, mvjyl@politi.dk

Bilag

- Bilag A. Ansøgning om miljøgodkendelse**
- Bilag B. Kort over areal med ny personbilverkøring**
- Bilag C. Lovgrundlag – Referenceliste**