

Miljøafdelingen  
2018

# Miljøgodkendelse

Skovsøvej 8a, 4200 Slagelse



## Indholdsfortegnelse

Resumé.....	4
Afgørelse og godkendelsesvilkår .....	4
Generelle forhold .....	4
Indretning og drift .....	5
Luftforurening .....	5
Støj .....	6
Beskyttelse af jord, grundvand og overfladevand .....	7
Egenkontrol .....	8
Offentliggørelse og klagevejledning .....	9
Offentliggørelse .....	9
Klagevejledning .....	9
Betingelser mens en klage behandles .....	9
Søgsmål .....	9
Miljøteknisk redegørelse og vurdering .....	10
Indledning .....	11
Beliggenhed og planforhold .....	11
Luftforurening .....	11
Støj .....	11
Affald .....	11
Beskyttelse af jord, grundvand og overfladevand .....	12
Egenkontrol .....	12
Spildevand.....	12
Samlet vurdering .....	12
Referencer .....	12
Bilag 1. Kortoversigt.....	13
Bilag 2. Afvandingsplan .....	14

## STAMOPLYSNINGER

<b>Virksomhedens navn</b>	Slagelse Haveplads
<b>Produktionsadresse</b>	Skovsøvej 8a, 4200 Slagelse
<b>Matrikelnummer</b>	16a Skovsø, Slagelse jorder
<b>Virksomhedens art</b>	Haveaffaldsplads
<b>Ejer af ejendommen</b>	I/S Affaldplus
<b>Hovedaktivitet</b>	K211, genbrugspladser, der modtager affald fra private og lignende affald fra erhvervsvirksomheder med en kapacitet for tilførsel af 30 tons affald om dagen eller med mere end 4 containere med et samlet volumen på mindst 30 m <sup>3</sup> .
<b>CVR-nummer</b>	13445400
<b>Godkendelsesdato</b>	7. september 2018
<b>Kontaktperson</b>	Monique Pedersen, teknik@slagelse.dk
<b>Journalnummer i Slagelse Kommune, Teknik og Miljø</b>	330-2018-11387
<b>Kopi af miljøgodkendelsen er sendt til:</b>	Danmarks Naturfredningsforening, dn@dk.dk Danmarks Naturfredningsforening, lokalafdeling Slagelse, slagelse@dn.dk Styrelsen for patientsikkerhed (tidligere embedslægen), stps@stps.dk Friluftsrådet, fr@friluftsradet.dk SK Forsyning, info@skforsyning.dk

## Resumé

---

I/S Affaldplus har ansøgt om at etablere en haveaffaldsplads i forlængelse af den eksisterende genbrugsplads på Skovsøvej 8a, 4200 Slagelse.

Haveaffaldspladsen vil være døgnåben, videoovervåget og med automatisk aflæsning af nummerplader, så erhvervskunder kan opkræves betaling for brug af pladsen. Pladsen opbygges som en rundkørsel med et centralt beliggende afleveringsområde, hvor haveaffaldet (grene og afklip) modtages. Der etableres en støttemur vinkelret på eksisterende haveaffaldsmur på genbrugspladsen, hvor der kan afleveres stød og rødder, og hvor grene kan stakkes inden afhentning.

Haveaffaldspladsen er omfattet af godkendelsesbekendtgørelsens<sup>1</sup> bilag 2 listepunkt K 211, og godkendelsen består således primært af standardvilkår, der er relevante for denne type virksomhed jf. standardvilkårsbekendtgørelsen<sup>2</sup>. I miljøgodkendelsen er vilkårene markeret med (S) for standardvilkår, (J) for justeret standardvilkår og (T) for tilføjet vilkår.

Hvor der er anvendt standardvilkår, vil vilkårsnummeret fra bekendtgørelsen fremgå. I den miljøtekniske redegørelse ses en oversigt over de ændrede eller udeladte vilkår.

## Afgørelse og godkendelsesvilkår

Slagelse Kommune meddeler hermed miljøgodkendelse af I/S Affaldplus haveaffaldsplads i henhold til § 33 i miljøbeskyttelsesloven<sup>3</sup> med senere ændringer, på følgende vilkår:

### Generelle forhold

1. Ved driftsophør skal virksomheden træffe de nødvendige foranstaltninger for at undgå forureningsfare og for at efterlade stedet i tilfredsstillende tilstand. (S1)
2. Hvor der i vilkårene anvendes betegnelsen »befæstet areal« menes en fast belægning, der giver mulighed for opsamling af spild og kontrolleret afledning af nedbør. Hvor der i vilkårene anvendes betegnelsen »tæt belægning« menes en fast belægning, der i løbet af påvirkningstiden er uigennemtrængelig for de forurenende stoffer, der håndteres på arealet. (S2)

---

<sup>1</sup> BEK nr. 1458 af 12/12/2017, Bekendtgørelse om godkendelse af listevirksomhed.

<sup>2</sup> BEK nr. 1474 af 12/12/2017, Bekendtgørelse om standardvilkår i godkendelse af listevirksomhed.

<sup>3</sup> LBK nr. 966 af 23/06/2017, Bekendtgørelse af lov om miljøbeskyttelse.

## Indretning og drift

3. Alle medarbejdere, der har med pladsen at gøre, skal være bekendte med vilkårene i pladsens miljøgodkendelse. Herudover skal medarbejdere være instrueret i, hvordan de skal forholde sig i forbindelse med modtagelse og sortering af affaldet og i tilfælde af uheld. (J)
4. Alle affaldsområder, containere, båse og opsamlingsbeholdere, der er i brug skal være tydeligt mærkede, således at det klart fremgår, hvor de forskellige affaldsfraktioner opbevares. (S5)
5. Virksomheden må kun modtage og opbevare de nævnte affaldsfraktioner: (S6)

Fraktion	EAK-kode	Opbevaring
<b>Haveaffald – grene, afklip, stød og rødder</b>	200201	Grene og afklip modtages og opbevares midlertidigt på belægning og langs støttemur. Afklip evt. i opstillede containere

6. Haveaffald og kompost skal opbevares på befæstet areal med fald mod afløb eller sump. (S17)
7. Affaldet skal sorteres så hurtigt som muligt, dog senest inden ophør af næstfølgende arbejdsdag, og må kun opbevares i de dertil beregnede affaldsområder. (J)
8. Haveaffald skal bortskaffes og arealet ryddes for haveaffald og saft fra haveaffald mindst 1 gang pr. uge i sommerhalvåret. (S33)
9. Hvis virksomheden modtager affald, der ikke er omfattet af virksomhedens miljøgodkendelse, og som det ikke umiddelbart er muligt at henvise til en anden affaldsmodtager, skal affaldet placeres i et særskilt oplagsområde. Virksomheden skal herefter hurtigst muligt kontakte tilsynsmyndigheden og orientere om affaldet. (S8)
10. Containere med lette materialer så som papir, plast og lignende skal være lukkede eller overdækkede for at hindre, at materialer giver anledning til flugt. (S20)

## Luftforurening

11. Driften af pladsen må ikke give anledning til lugt- eller støvgener i omgivelserne, der er væsentlige efter tilsynsmyndighedens vurdering. (S21)

## Støj

12. Virksomhedens bidrag til støjbelastningen i omgivelserne må ikke overstige følgende værdier målt ved nabobeboelse eller deres opholdsarealer: (T)

	<b>Mandag – fredag</b> <b>kl. 07.00 – 18.00</b> <b>Lørdag</b> <b>kl. 07.00 – 14.00</b>	<b>Mandag – fredag</b> <b>kl. 18.00 – 22.00</b> <b>Lørdag</b> <b>kl. 14.00 – 22.00</b> <b>Søn- og helligdage</b> <b>kl. 07.00 – 22.00</b>	<b>Alle dage</b> <b>kl. 22.00 – 07.00</b>
<b>Områder for blandet bolig og erhvervsbebyggelse</b>	55 dB	45 dB	40 dB
<b>Boligområde (Åben, lav bebyggelse)</b>	45 dB	40 dB	35 dB
<b>Erhvervsområde med forbud mod generende virksomhed</b>	60 dB	60 dB	60 dB

Tallene er angivet som det ækvivalente, korrigerede støjniveau i dB(A) som funktion af tidsrum og områdetype.

Maksimalværdien af støjniveauet må om natten ikke overstige 55 dB(A) i områder for blandet bolig og erhverv og 50 dB(A) i områder med åben og lav boligbebyggelse.

De i ovenstående tabel anførte grænseværdier skal overholdes inden for de nedenfor anførte tidsrum:

- For dagperioden kl. 07.00-18.00 skal grænseværdierne overholdes indenfor det mest støjbelastede tidsrum på 8 timer.

- For aftenperioden kl. 18.00-22.00 skal grænseværdierne overholdes indenfor den mest støjbelastede time.
- For natteperioden kl. 22.00-07.00 skal grænseværdierne overholdes indenfor den mest støjbelastede halve time.

Disse tidsrum betegnes som referencetidsrum.

13. Virksomheden skal på tilsynsmyndighedens forlangende, dog højst en gang årligt dokumentere, at vilkår 12 overholdes. (T)

Dokumentation for overholdelse af vilkår 12 skal ske i form af resultater af støjberegninger eller støjmålinger udført, når virksomheden er i fuld normal drift og i øvrigt efter tilsynsmyndighedens anvisninger.

Udføres dokumentation for overholdelse af vilkår 12 som beregninger, skal disse udføres efter den nordiske beregningsmetode for ekstern støj fra virksomheder, *Miljøstyrelsens vejledning nr. 5/1993 "Beregning af ekstern støj fra virksomheder"* - eller nyere. Dokumentationen skal indeholde de oplysninger om beregningsforudsætningerne, som er nødvendige for tilsynsmyndighedens vurdering af rigtigheden af beregningsresultaterne. Specielt skal støjkilderne beskrives og deres kildestyrke angives.

Udføres dokumentationen som måling, skal dette ske ved måling af den støj virksomheden påfører omgivelserne. Målingerne skal udføres som beskrevet i *Miljøstyrelsens vejledning nr. 5/1984 "Ekstern støj fra virksomheder"* eller nyere.

Beregningerne eller målingerne skal gennemføres af et laboratorium, der er akkrediteret af DANAK til at udføre "Miljømålinger - ekstern støj" eller godkendt af Miljøstyrelsen til at udføre "Miljømålinger - ekstern støj".

Rapport med dokumentation af målinger/beregninger for støjemissioner indsendes til Slagelse Kommune senest 2 måneder efter, at disse er foretaget.

## Beskyttelse af jord, grundvand og overfladevand

14. Haveaffaldspladsens kørearealer skal være befæstede med fald mod afløb. (S24)

15. Tætte belægninger og befæstede arealer skal være i god vedligeholdelsesstand. Utætheder skal udbedres så hurtigt som muligt, efter at de er konstateret. (S27)



## Egenkontrol

16. Virksomheden skal mindst 1 gang i kvartalet foretage en visuel kontrol af befæstede arealer og tæt belægning og udbedre eventuelle skader. Der skal mindst 1 gang årligt foretages visuel kontrol af de øvrige befæstede arealer. Resultatet af besigtigelse og udbedringer skal noteres i driftsjournalen. (J)

17. Tilsynsmyndigheden kan kræve, at virksomheden lader en uvildig sagkyndig foretage kontrollen, dog højst en gang hvert tredje år. (S35)

18. Virksomheden skal føre en driftsjournal med angivelse af:

- Dato og resultat for inspektioner og eventuelt foretagne udbedringer af befæstede arealer og tætte belægninger.
- Årlig mængde og maksimalt oplag af haveaffald jf. vilkår 5.
- Modtagelse af affald, der ikke er omfattet af pladsens miljøgodkendelse (dato, affaldstype og handling).

Driftsjournalen skal opbevares på virksomheden i mindst fem år og være tilgængelig for tilsynsmyndigheden. (J)

# Offentliggørelse og klagevejledning

---

## Offentliggørelse

Tilladelsen annonceres på kommunes hjemmeside under fanen "Tag del" og "Afgørelser" indtil klagefristens ophør.

## Klagevejledning

Afgørelsen kan inden 4 uger skriftligt påklages til Miljø- og Fødevarerklagenævnet. Klagefristens udløb er den 5. oktober 2018.

Klagen skal fremsendes direkte til Miljø- og Fødevarerklagenævnet via den digitale klageportal, der kan findes på Miljø- og Fødevarerklagenævnets hjemmeside [www.nmkn.dk](http://www.nmkn.dk) eller [www.borger.dk](http://www.borger.dk)

Vejledning om hvordan man logger på og anvender Klageportalen, findes også på disse hjemmesider.

Virksomheden vil blive underrettet, såfremt der inden klagefristens udløb indgives klager over afgørelsen.

## Betingelser mens en klage behandles

Virksomheden vil kunne udnytte miljøgodkendelsen i den tid, Miljø- og Fødevarerklagenævnet behandler en eventuel klage, medmindre Nævnet bestemmer andet. Dette indebærer dog ingen begrænsning for Miljø- og Fødevarerklagenævnets adgang til at ændre eller ophæve miljøgodkendelsen.

## Søgsmål

Opmærksomheden henledes på miljøbeskyttelseslovens<sup>4</sup> §101 vedrørende søgsmål. Heraf fremgår det, at såfremt det ønskes at prøve afgørelsen ved domstolene, skal sagen være anlagt senest 6 måneder efter, at afgørelsen er meddelt.

Fristen herfor er den 7. marts 2019.

---

<sup>4</sup> LBK nr. 966 af 23/06/2017, Bekendtgørelse af lov om miljøbeskyttelse.

## Miljøteknisk redegørelse og vurdering

---

Den miljøtekniske redegørelse og vurdering er Slagelse Kommunes beskrivelse af virksomheden og begrundelse for de vilkår, der er stillet i miljøgodkendelsen.

Slagelse Haveplads er omfattet af Standardvilkårsbekendtgørelsen<sup>5</sup>, hvilket betyder, at der er fastsat standardvilkår til miljøgodkendelse af denne type virksomheder.

Standardvilkårene er anvendt i haveaffaldspladsens miljøgodkendelse, dog er nogle vilkår ændret eller udeladt, da de ikke er fundet relevante for denne virksomhed.

Følgende vilkår fra Standardvilkårsbekendtgørelsen er ændret eller udeladt:

Vilkår nr. 3: Vilkåret er ændret, så det passer til virksomhedens drift.

Vilkår nr. 4: Vilkåret er udeladt, da pladsen vil være ubemandet.

Vilkår nr. 7: Vilkåret er ændret, så det passer til virksomhedens drift.

Vilkår nr. 9-16: Vilkårene er udeladt, da de omhandler farligt affald, som haveaffaldspladsen ikke har tilladelse til at modtage.

Vilkår nr. 18: Vilkåret er udeladt, da det omhandler effekter til direkte genbrug, hvilket ikke vil forekomme på pladsen.

Vilkår nr. 19: Vilkåret er udeladt, da det omhandler en affaldsfraktion, som pladsen ikke må modtage.

Vilkår nr. 22: Vilkåret er udeladt, da det omhandler asbestholdigt affald, som pladsen ikke må modtage.

Vilkår nr. 23: Vilkåret er udeladt, da det omhandler mekanisk ventilation, hvilket der ikke vil være på pladsen.

Vilkår nr. 25-26: Vilkårene er udeladt, da de er irrelevante for haveaffaldspladsen.

Vilkår nr. 28-32: Vilkårene er udeladt, da de er irrelevante for haveaffaldspladsen.

Vilkår nr. 34: Vilkåret er ændret, så det passer til virksomhedens drift.

Vilkår nr. 36: Vilkåret er ændret, så det passer til virksomhedens drift.

Da der i Standardvilkårsbekendtgørelsen ikke er fastsat vilkår vedrørende støj fra haveaffaldspladser, er der i pladsens miljøgodkendelse indsat vilkår nr. 12 og 13, der regulerer støj jævnfør Miljøstyrelsens vejledning om ekstern støj fra virksomheder<sup>6</sup>.

## Indledning

---

<sup>5</sup> BEK nr. 1520 af 07/12/2016, Bekendtgørelse om standardvilkår i godkendelse af listevirksomhed

<sup>6</sup> Vejledning fra Miljøstyrelsen, Ekstern støj fra virksomheder, Vejledning nr. 3/1974, maj 1974 og Vejledning nr. 5/1984.

I/S Affaldplus har ansøgt om at etablere en haveaffaldsplads på Skovsøvej 8a, 4200 Slagelse.

Haveaffaldspladsen vil være døgnåben, videoovervåget og med automatisk aflæsning af nummerplader, så erhvervskunder kan opkræves betaling for brug af pladsen. Pladsen opbygges som en rundkørsel med et centralt beliggende afleveringsområde, hvor haveaffaldet (grene og afklip) modtages. Herudover etableres en støttemur, hvor der kan afleveres stød og rødder, og hvor grene kan stakkes inden afhentning.

## Beliggenhed og planforhold

Virksomheden er beliggende på Skovsøvej 8a, 4200 Slagelse. Området er omfattet af lokalplan nr. 1144, der blev vedtaget i december 2017. Lokalplanen udlægger området til erhvervsformål med en specifik arealanvendelse, således at der kan etableres en genbrugsbutik og haveaffaldsplads i forbindelse med eksisterende genbrugsplads.

## Luftforurening

Det forventes ikke, at haveaffaldspladsen vil give anledning til lugt- og støvgener for de omkringboende. Der er dog en risiko for, at det sker, og derfor stilles der vilkår om, at haveaffaldspladsen ikke må give anledning til lugt- og støvgener, der af tilsynsmyndigheden vurderes som væsentlige.

Det er normal praksis på haveaffaldspladser, at oplaget af haveaffald fjernes regelmæssigt, og derfor befinder eventuelt lugtende og støvende haveaffald sig ofte ikke ret længe på pladsen, inden det sendes til videre forarbejdning. Der er i miljøgodkendelsen stillet vilkår om, at oplaget fjernes en gang om ugen i sommerhalvåret (1. april – 31. oktober).

## Støj

Støj fra pladsen vil stamme fra kørsel med personbiler, aflevering og afhentning af haveaffald samt kørsel med rendegraver, når der skal flyttes rundt på oplaget.

Haveaffaldspladsen har i miljøgodkendelsen fået vilkår om at overholde Miljøstyrelsens vejledende grænseværdier for støj.

## Affald

Haveaffaldspladsen har kun tilladelse til at modtage haveaffald, stød og rødder. Det forventes, at øvrigt affald vil blive afleveret på nabomatriklen, hvor der er en genbrugsplads, som også drives af Affaldplus. Nogle af haveaffaldspladsens brugere vil sandsynligvis transportere deres haveaffald til pladsen i plastic- eller papirsække, eller bundet sammen med snor, som smides i skraldespande på haveaffaldspladsen og dermed bidrager som affald.

Haveaffaldspladsen skal behandle eventuel emballage, som haveaffaldet afleveres i, efter Slagelse kommunes forskrift om erhvervsaffald, som kan findes på Slagelse Kommunes hjemmeside.

## Beskyttelse af jord, grundvand og overfladevand

Der er i miljøgodkendelsen stillet vilkår om, at arealer skal være befæstede og i god vedligeholdelsesmæssig stand. Det vurderes ikke at være nødvendigt at stille yderligere vilkår om beskyttelse af jord, grundvand og overfladevand i forbindelse med haveaffaldspladsen.

## Egenkontrol

Da der ikke skal modtages eller håndteres farligt affald eller lignende på haveaffaldspladsen, vurderes det, at egenkontrol vedr. belægningens stand, mængder af haveaffald og tilfælde af forkert modtaget affald er tilstrækkeligt.

## Spildevand

Spildevand fra haveaffaldspladsen vil udelukkende bestå af overfladevand fra pladsens befæstede arealer. Dette vand ledes til et bassin for begrænset nedsivning/fordampning og derefter videre til offentligt regnvandssystem. Bassinet udføres med en brønd, der fungerer som dykket afløb. Ved voldsom regn, hvor bassinet oversvømmes, vil vandet løbe over adgangsvejen og ned på det grønne areal syd for haveaffaldspladsen. Virksomheden forventer, at en sådan oversvømmelse kan ske hvert 10. år.

Det er Slagelse Kommunes vurdering, at overfladevandet fra haveaffaldspladsen ikke vil indeholde stoffer, der kan påvirke miljøet væsentligt. Til grund for denne vurdering ligger, at der kun modtages haveaffald, grene, træstød og rødder på pladsen, samt at oplaget ikke befinder sig på pladsen ret længe, inden det sendes til videre forarbejdning.

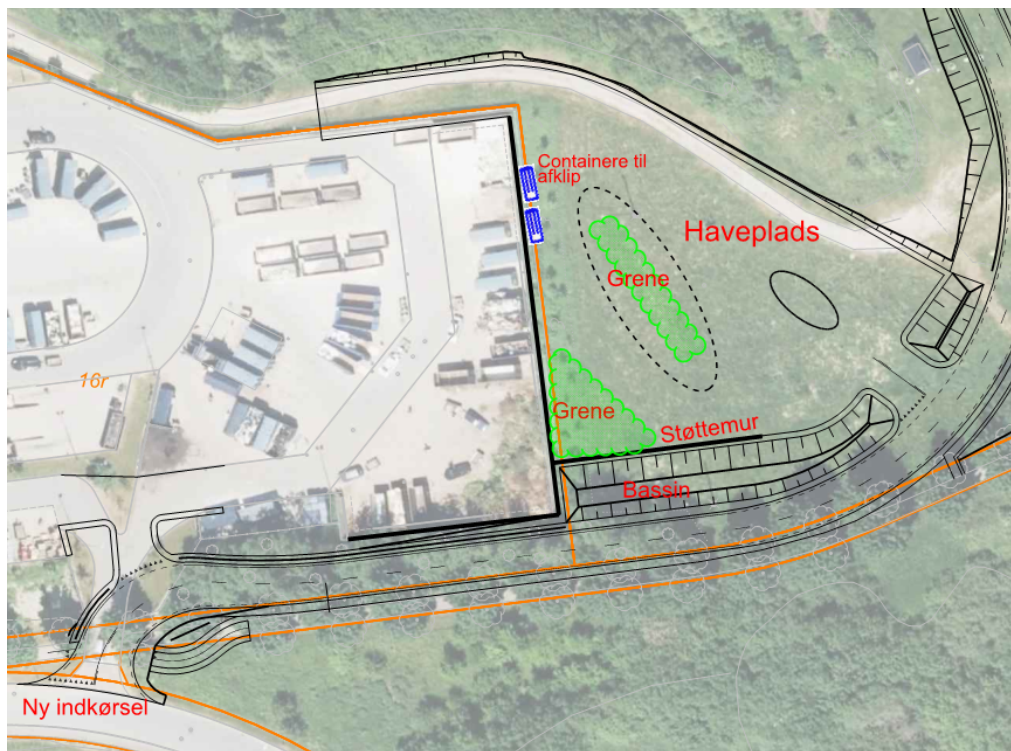
## Samlet vurdering

Slagelse Kommune vurderer, at haveaffaldspladsen ikke vil påvirke omgivelserne væsentligt, såfremt den drives i overensstemmelse med denne miljøgodkendelse.

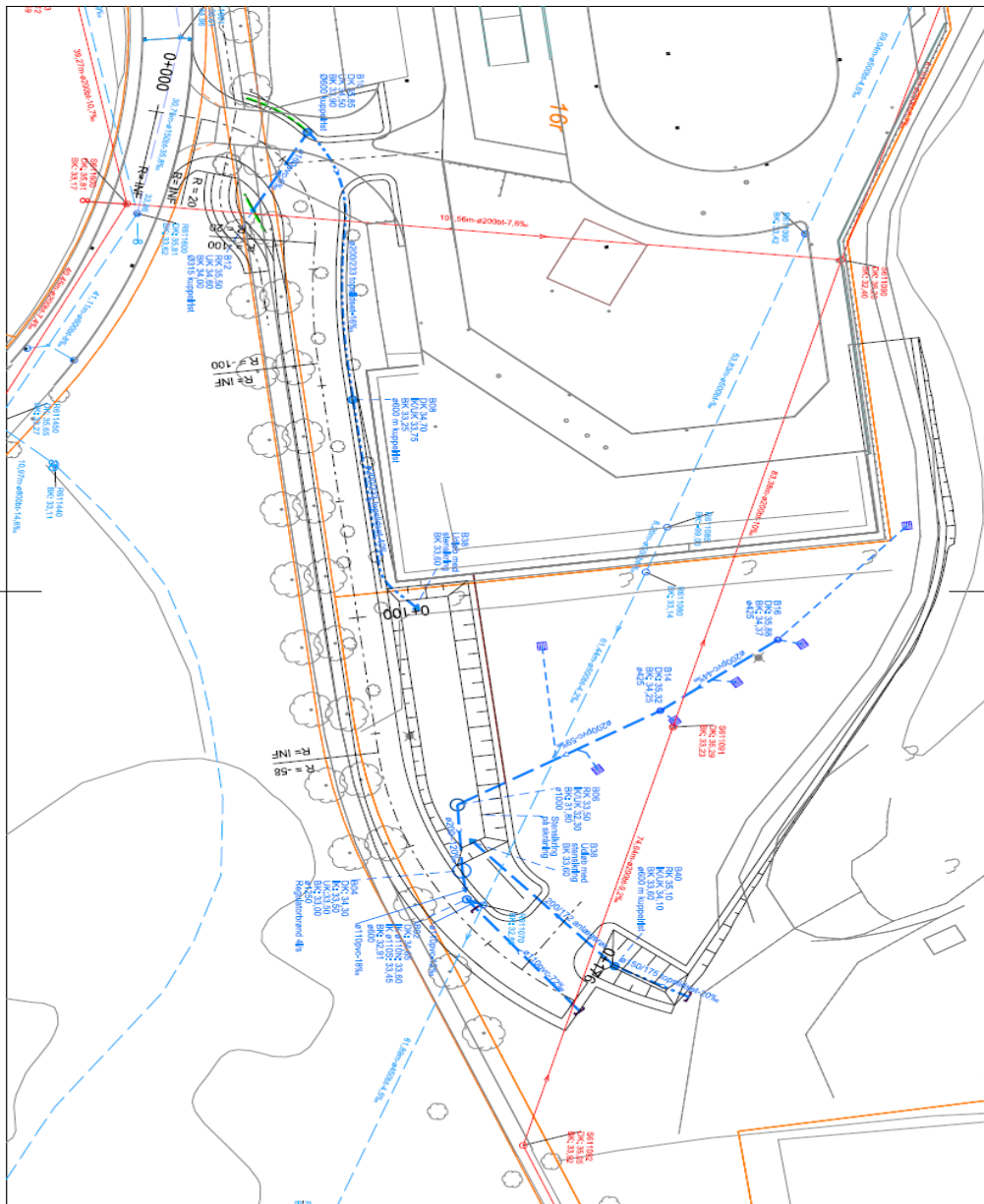
## Referencer

- 
- Ansøgningsmateriale
  - Korrespondance med virksomheden/rådgiver

## Bilag 1. Kortoversigt



# Bilag 2. Afvandringsplan



### Signaturforklaring:

- Eksist. spilleareal med brønd
- Eksist. regnvandsledning med brønd
- Eksist. fælleskloakering med brønd
- Projektet spillevandsledning
- Projektet spillevandsledning
- Projektet afløvsledning
- Projektet afløvsledning
- Projektet afløvsledning

- Projektet ø 1250 brønd
- Projektet ø 1000 brønd
- Projektet ø 800 brønd m kuppelst
- Projektet ø 800 brønd
- Projektet ø 425 brønd
- Projektet ø 315 brønd med kuppelst
- Projektet lægnedløbsbrønd
- Projektet nedløbsst
- Projektet udløbsledning
- Projektet afløvsledning
- Eksist. medløbsst

Note:  
 Koordinatsystem - DK TM 3, kørsystem DV/R90  
 Overvåring mæl er i m.

### Slagelse Gødningsplads og butik Skovsøvej 8, 4200 Slagelse

Afvandringsplan

TEGNINGS NR.: 106.1

Dato: 17.04.2018

<b>HANSEN</b> INGENIØR- og ARKITEK- FIRMA A/S	N.S. ANDERSEN Tegningens nr. 5 6200 Kolding	Mål: 4:5 40:9 2:50 tegningens.com	Mål: 1:500 THSTRUP A/S
<b>PM LARSEN</b> INGENIØR- og ARKITEK- FIRMA A/S	F.Å. JENSEN Afdelingsleder 6200 Kolding	Mål: 4:5 2:25 6:5 tegningens.com	Rev. 1
			1 x 304



