

Miljøgodkendelse til

Royal Unibrew A/S, Albani Bryggerierne A/S



ODENSE KOMMUNE

18/12/2009

Stamoplysninger

Virksomhedens navn	Royal Unibrew A/S, Albani Bryggerierne A/S
Virksomhedens adresse	Tværgade 3-25 5000 Odense C
Virksomhedens ejer	Royal Unibrew A/S Faxe Allé 1 4640 Faxe
CVR nr.	41-95-67-12
P-nr.	1.003.084.750
Telefonnummer	65 48 75 00
Hovedaktivitet	E106 Bryggerier og mineralvandsfabrikker
Væsentlige biaktiviteter	Oplag af ammoniak
Branchebetegnelse	110500 – Fremstilling af øl
Godkendelsesdato	18. december 2009
Journal-nr.	2008/153053 029

Læsevejledning

Miljøgodkendelsen er opbygget i to dele.

1. del indeholder vilkår, samt oplysninger om retsbeskyttelse m.m.
2. del indeholder den miljøtekniske redegørelse, der beskriver det grundlag, hvorpå miljøgodkendelsen gives. Der redegøres for virksomhedens indretning og drift, og for den miljøbelastning virksomheden giver anledning til. Det er også i dette afsnit at begrundelsen for de fastsatte vilkår fremgår.

Indhold

1. MILJØGODKENDELSE.....	6
1.1 Vilkår.....	6
Indretning og drift.....	6
Støj.....	6
Lavfrekvent støj.....	7
Vibrationer.....	7
Luft.....	8
Lugt.....	8
Affald, flydende råvarer og overjordiske tanke.....	9
Tilsyn og kontrol.....	10
Egenkontrol.....	10
Virksomhedens ophør.....	11
1.2 Andre miljøregler.....	12
1.3 Ændringer på virksomheden.....	12
1.4 Retsbeskyttelse / næste revurdering.....	12
1.5 Lov om forurennet jord.....	13
2. MILJØTEKNISK REDEGØRELSE.....	14
2.1 Ansøger.....	14
2.2 Lovgrundlag.....	14
2.3 Sagsakter.....	15
2.4 Beliggenhed.....	16
2.5 Indretning og drift.....	17
2.5.1 Produkt.....	17
2.5.2 Produktion.....	17
2.5.3 Driftstid/ansatte.....	17
2.5.4 Bygninger.....	18
2.5.5 Maskiner/anlæg og overjordiske tanke.....	19
2.5.6 Råvarer, hjælpestoffer og kemikalier.....	20
2.5.7 Energi- og vandforbrug.....	21
2.6 Miljøteknisk vurdering.....	22
2.6.1 Støj.....	23
2.6.2 Lavfrekvent støj og vibrationer.....	25
2.6.3 Luft.....	26
2.6.4 Lugt.....	29
2.6.5 Kemikalieopbevaring og affald.....	30
2.6.6 Jordforurening og overjordiske tanke.....	31
2.6.7 Spildevand.....	32
2.6.8 Risiko.....	32
2.6.9 Renere teknologi.....	32
2.7 Udtalelser.....	33

APPENDIKS

Appendiks A: Vilkår for olietanke under 6000 l. Meddelt i overensstemmelse med Miljøstyrelsens vejledende vilkår og med hjemmel i olietankbekendtgørelsen

BILAG

Bilag 1: Beliggenhedsplan
Bilag 2: Indretningsplan/produktionslayout
Bilag 3: Oversigt over støjkilder og transportveje
Bilag 4: Afkastplan
Bilag 5: olietankenes placering

1. Miljøgodkendelse

Vilkårene er fastsat i henhold til miljøbeskyttelsesloven¹ og godkendelsesbekendtgørelsen². Nedenstående vilkår er en revurdering af virksomhedens miljøgodkendelse, af 17. november 1997, vilkårene meddeles derfor som påbud efter miljøbeskyttelseslovens § 41. Dog er vilkår M10 en overførsel af vilkår fra tillægsgodkendelse af 8. maj 2003 og vilkår M16 er et tillægsvilkår, som meddelelse efter miljøbeskyttelseslovens § 33.

Godkendelsen bygger på oplysningerne i miljøansøgningen samt på de forudsætninger der er anført i afsnit 2: miljøtekniske redegørelse, og meddeles på følgende særlige vilkår:

1.1 Vilkår

Indretning og drift

M1. Indretning og drift skal være i overensstemmelse med det, der er beskrevet i ansøgningen med mindre andet fremgår af den miljøtekniske redegørelse eller af vilkårene. Der tillades produktion på op til 1.000.000 hl øl.

M2. Godkendelsen bortfalder, hvis den ikke har været udnyttet 3 på hinanden følgende år.

Støj

M3. Virksomhedens bidrag til støjniveauet uden for eget areal må ikke overstige følgende værdier:

Område (se evt. bilag 1 og afsnit 2.4 Beliggenhed)	Mandag-fredag kl. 7-18 (8 timer) Lørdag kl. 7-14 (7 timer)	Alle dage kl. 18-22 (1 time) Lørdag kl. 14-18 (4 timer) Søn- og helligdag kl. 7-18 (8 timer)	Alle dage kl. 22-7 (½ time)	Alle dage kl. 22-7 Maksimal værdi
	dB(A)	dB(A)	dB(A)	dB(A)
Centerområderne 2.C4, 2.C8 og 2.C9	55	45	40	55
Etageboligområderne og friarealerne 2.D5, 2.D12, 2.D15, 2.D32, 2.D37, 0.F2 og 0.F8	50	45	40	55

Støjbidraget (bortset fra maksimalværdien) måles som det ækvivalente, konstante, korrigerede støjniveau i dB(A) (re. 20 µPa). Tallene i parenteserne angiver midlingstiden inden for den pågældende periode.

¹ Bekendtgørelse nr. 1757 af 22. december 2006 af lov om miljøbeskyttelse, med senere ændringer

² Bekendtgørelse nr. 1640 af 13. december 2006 om godkendelse af listevirksomhed

M4. Unødvendig manøvrering og tomgangskørsel må ikke forekomme.

M5. Kørsel med lastbiler, trucks og personbiler på ejendommen skal begrænses til det køremønster, der danner grundlag for ”Vurdering af støjforhold 2009”. Såfremt der ønskes ændringer hertil, skal det forud for ændringerne dokumenteres, at vilkår M3 er overholdt, og det skal godkendes af Odense Kommune.

Lavfrekvent støj

M6. Virksomhedens bidrag til lavfrekvent støj og infralyd målt indendørs i bygninger uden for eget areal må ikke overskride følgende værdier:

Anvendelse		A-vægtet lydstrykniveau (10-160 Hz), dB	G-vægtet infralydniveau dB
Beboelsesrum, herunder børneinstitutioner o.lign.	Aften/nat: Kl. 18-7	20	85
	Dag: Kl. 7-18	25	85
Kontorer, undervisningslokaler o. lign., støjfølsomme rum		30	85
Øvrige rum i virksomheder		35	90

Grænseværdierne er angivet i dB (re. 20 µPa). Støjgrænserne gælder for det ækvivalente, konstante niveau over et måletidsrum på 10 minutter, hvor støjen er kraftigst.

Vibrationer

M7. Virksomhedens vibrationsbidrag i bygninger uden for virksomhedens eget areal må ikke overstige følgende værdier:

Område (se evt. bilag 1 og afsnit 2.4 Beliggenhed)	Kl. 7-18	Kl. 18-7
	dB	dB
Centerområderne 2.C4, 2.C8 og 2.C9	80	80
Etageboligområderne 2.D5, 2.D12, 2.D15, 2.D32 og 2.D37	75	75

Bidraget måles som det maksimale KB-vægtede accelerationsniveau i dB re. 10^{-6} m/s² med integrationstid på 2 sek. Vibrationsbidraget måles i det mest belastede punkt i bygningen. Grænseværdierne anses for overholdt, hvis bidraget målt i terræn eller bygningsfundament er 15 dB lavere end tabellens værdier.

Luft

M8. Virksomhedens samlede bidrag til koncentrationen af følgende stoffer i omgivelserne må ikke overstige nedenstående B-værdier.

Ved maksimale emissioner (kildestyrker) som anført i tabellen, anses B-værdierne for overholdt når afkastene er indrettet på følgende måde:

Afkast nr./anlæg	Stof	Luft-Mængde m ³ /time	Afkast højde	Lysnings Diameter m	Emissionsgrænse mg/m ³	B-værdi (immisionsgrænse) mg/m ³
S1	NO _x *	33.000	88	0,8 x 1 0,95 x 1	100	0,125
S1	CO	33.000	88	0,8 x 1 0,95 x 1	75	1
V16 og V21	Støv i øvrigt**	1.000 2.000	10 10	0,3 0,4	10	0,08

*Regnet som NO₂

**Inert støv under 10 µm/m³

M9. Alle øvrige afkast på virksomheden skal føres 1 meter over tag og være opadrettede, således der kan ske fri fortynding.

Lugt

M10. Virksomhedens drift må ikke give anledning til lugtgener uden for virksomhedens areal. Som udgangspunkt for denne vurdering anvendes genekriterium $C_g = 5-10$ LE/m³ (henholdsvis bolig og industriområde) idet lugttærskelværdien (lugtgrænsen) defineres som 1 LE/m³ og C_g betegner det maksimale lugtimmissionskoncentrationsbidrag der ikke må overskrides, når immissionen midles over 1 minut. (Meddelt i tillægsgodkendelse dateret 8. maj 2003)

M11. Såfremt driften medfører lugt, som vurderes at overskride ovennævnte grænseværdi, kan tilsynsmyndigheden forlange, at virksomheden lader udføre kortlægning af kilder til lugt samt udarbejder et projekt til nedbringelse af lugtgenerne.

Affald, flydende råvarer og overjordiske tanke

M12. Virksomheden er omfattet af Miljøministeriets bekendtgørelse om kontrol med risikoen for uheld med farlige stoffer (nr. 1666 af 14. december 2006 eller senere gældende udgave). Vilkår hertil fastsættes i særskilt afgørelse.

M13. Farligt affald og flydende råvarer skal opbevares i tæt emballage og stå overdækket på fast, tæt bund uden mulighed for afløb til kloak, jord, vandløb eller grundvand. Opbevaringspladsen skal indrettes, så der kan opsamles spild, der svarer til rumindholdet af den største beholder.

M14. Affaldet skal bortskaffes løbende, og oplaget må ikke overstige:

Genbrugsaffald:	100 tons
Forbrænding:	50 tons
Kiselgur:	20 tons
Mask:	100 tons
Gærfløde:	100 tons
Deponering:	1 tons*
Destruktion:	1 tons*

*Det samlede oplag af farligt affald til destruktion eller deponi må ikke overstige 1 tons

M15. Mindre spild af olie eller kemikalier skal straks opsamles sammen med eventuelt forurenede jord og opbevares og bortskaffes som farligt affald.

Ved større spild af olie eller kemikalier som virksomheden ikke kan håndtere, skal der gives alarm på telefonnummer 112.

Kommunen skal altid underrettes hurtigst muligt ved spild af olie eller kemikalier.

M16. De overjordiske tanke på 5.900 l til opbevaring af fyringsolie skal overholde reglerne i olietankbekendtgørelsen³. Se vilkårene i appendiks A. (Vilkåret meddeles efter miljøbeskyttelseslovens §33)

³ Bekendtgørelse nr.724 af 1. juli 2008 om indretning, etablering og drift af olietanke, rørsystemer og pipelines

Tilsyn og kontrol

M17. Som dokumentation for at godkendelsens vilkår M8 overholdes, skal virksomheden, senest 6 måneder efter denne revurdering er meddelt, udføre følgende:

- Målinger af NO_x- og CO-emissionen fra S1. Målingerne skal udføres af en person eller et firma, der er godkendt til det af Miljøstyrelsen.
- Inden målinger og beregninger foretages, skal undersøgelsesprogrammet godkendes af kommunen.
- Med mindre andet aftales med kommunen, skal målinger og beregninger udføres efter retningslinjerne i Miljøstyrelsens vejledninger og metodebeskrivelser.
- Fremsende rapport med analyseresultater og beregninger til Odense Kommune.
- Såfremt emissionsgrænserne ikke overholdes, skal afrapporteringen også indeholde en tids- og handleplan for fremover at overholde vilkår M8.

M18. Som dokumentation for at godkendelsens vilkår overholdes, kan virksomheden højst 1 gang årligt blive pålagt at udføre følgende:

- Målinger eller beregninger af støj, lavfrekvent støj og vibrationer. Undersøgelsen skal udføres af en person eller et firma, der er godkendt til det af Miljøstyrelsen.
- Bestemmelse af stofudledning til luften. Luftemissionsmålinger skal udføres af et firma, der er akkrediteret til det.
- Måling af lugtemission fra identificerede lugtkilder på virksomheden.
- Inden målinger og beregninger foretages, skal undersøgelsesprogrammet godkendes af kommunen.
- Med mindre andet aftales med kommunen, skal målinger og beregninger udføres efter retningslinjerne i Miljøstyrelsens vejledninger og metodebeskrivelser.

M19. Hvis målinger eller beregninger sandsynliggør, at godkendelsens vilkår overskrides, skal virksomheden indsende projekt og tidsplan for gennemførelse af afhjælpende foranstaltninger til kommunens godkendelse.

Egenkontrol

M20. Virksomheden skal føre journal over forbrugte råvarer, affaldsmængder og oplag heraf.

M21. Der skal føres journal over uheld og driftsforstyrrelser samt over reparationsarbejder og væsentlige aktiviteter, som kan have betydning for det omgivende miljø.

M22. Virksomheden skal på forlangende fremadrettet føre journal over daglige kørsler og køremønstre til dokumentation for overholdelse af vilkår M5.

M23. Der skal føres en driftsjournal med angivelse af tidspunktet for og karakteren af vedligehold af filtre, herunder udskiftning af filterposer og fejl i filtre, der har udløst alarmfunktion. Resultatet af den ugentlige kontrol af renluftsiden af posefilter og lignende skal noteres i journalen.

Renluftsiden af posefilter og lignende skal efterses visuelt mindst en gang om ugen for kontrol af utætheder.

M24. Journaler og registreringer skal opbevares på virksomheden i mindst 5 år og forevises tilsynsmyndigheden på forlangende.

Virksomhedens ophør

M25. Virksomheden skal i forbindelse med eventuelt ophør træffe de nødvendige foranstaltninger for at undgå forureningsfare og for at bringe stedet tilbage i en tilfredsstillende tilstand.

Senest en måned efter, at der er truffet beslutning om virksomhedens ophør, skal tilsynsmyndigheden modtage en tidsplan for nedlukning og afvikling af anlæg samt rydning af arealet.

Planen skal redegøre for:

- Tømning og rengøring af tankanlæg, rørføringer og procesanlæg, som aktuelt eller på sigt vil indebære fare for forurening af jord, grundvand, overfladevand eller spildevandssystemet.
- Sikring af tankanlæg, rørføringer og procesanlæg mod utilsigtet brug.
- Rydning af udendørsarealer samt aflevering af virksomhedens affald.

Hvis ikke andet aftales med tilsynsmyndigheden, skal nedlukning, afvikling af anlæg samt aflevering af affald være afsluttet senest 3 måneder efter virksomhedens ophør.

1.2 Andre miljøregler

I øvrigt henvises til, at der findes en række andre miljøregler, som virksomheden er omfattet af. Eksempelvis:

Affaldsbekendtgørelsen⁴, herunder krav om at virksomheden skal føre register over produceret affald, så der kan udarbejdes affaldsstamkort jf. §§ 18 og 19.

Kommunens regulativ for farligt affald, herunder krav om, at farligt affald til enhver tid transporteres/bortskaffes og håndteres i overensstemmelse med retningslinjerne beskrevet i det gældende regulativ.

Kommunens regulativ for erhvervsaffald, herunder regler for håndtering og sortering samt pligten til at benytte en affaldstransportør, der er registreret hos kommunen.

Miljøbeskyttelseslovens bestemmelser, herunder f.eks. pligten til at afværge og forebygge følger af uheld eller driftsforstyrrelser, der medfører væsentlig forurening samt pligten til at informere kommunen herom.

1.3 Ændringer på virksomheden

Enhver drifts- eller bygningsmæssig ændring skal anmeldes til kommunen inden gennemførelsen. Kommunen vurderer om de aktuelle planer for ændring/udvidelse kan ske inden for rammerne af denne godkendelse.

Ændringer i virksomhedens ledelse skal også anmeldes til kommunen.

1.4 Retsbeskyttelse / næste revurdering

Der er tale om en revurdering af den eksisterende miljøgodkendelse, der er således ikke opnået ny retsbeskyttelse på ovennævnte vilkår. Vilkår M10, der er fra virksomhedens tillægsgodkendelse fra 2003, omhandlende lugt, er videreført i denne revurdering. Vilkårets restbeskyttelse udløber i 2011. Vilkår M16 er et tillægsvilkår som meddelelse efter miljøbeskyttelseslovens § 33, her er der en retsbeskyttelse på 8 år.

I henhold til godkendelsesbekendtgørelsen⁵ skal det ved revurdering fastsættes hvornår næste revurdering senest skal påbegyndes. Denne frist fastsættes til 10 år efter datoen for meddelelsen af denne revurdering.

⁴ Bekendtgørelse nr.1634 af 13. december 2006 om affald

⁵ § 18, stk. 3 i Miljøstyrelsens bekendtgørelse om godkendelse af listevirksomhed, nr. 1640 af 13. December 2006

1.5 Lov om forurennet jord

Virksomheden er omfattet af lov om forurennet jord⁶. Alle forureninger af jord, der er sket på virksomheden efter 1. januar 2001, skal betales af forureneren.

Forureneren er "Den, der i erhvervsmæssigt eller offentligt øjemed, driver eller drev den virksomhed eller anvender eller anvendte det anlæg, hvorfra forureningen hidrører. Forureningen eller en del heraf skal være sket i den pågældende driftsperiode" (§ 41, stk. 3 i Lov om forurennet jord).

Dette betyder, at alle nye jordforureninger på virksomheden er omfattet af et objektivi ansvar og at tilsynsmyndigheden derfor kan meddele selskabet påbud om at fjerne forureningen, uanset hvordan forureningen er sket.

⁶ Lov nr. 282 af 22. marts 2007 om forurennet jord

2. Miljøteknisk Redegørelse

2.1 Ansøger

Navn: Royal Unibrew A/S, Albani Bryggerierne A/S
Adresse: Tværgade 3-25, 5000 Odense C
Matrikel nr.: 2145, 39b, 49, 107og 57a, Odense Bygrunde, Odense
Telefon: 65 48 75 00
CVR-nr.: 4195 6712
P-nr.: 1.003.084.750
Ejendommens ejer: Royal Unibrew A/S
Fax Allé 1
4640 Fax
Virksomhedens ledelse: Mogens Holmgaard, Bryggeri leder
Peter Jonsson, Teknisk chef
Marianna Volmers, Ansvarlig Kvalitet og Miljø

Virksomhedens relationer til miljøbeskyttelseslovens §§ 34 og 40a

Af miljøbeskyttelseslovens § 34, stk. 3 fremgår det indirekte, at der i forbindelse med miljøgodkendelsen af en virksomhed skal foreligge oplysninger om virksomhedens ejerforhold, bestyrelse og daglige ledelse, så miljømyndighederne kan vurdere, om nogle af disse personer er omfattet af lovens § 40a, der omhandler kriterier for tilbagekaldelse af meddelt godkendelse, nægtelse af godkendelse og fastsættelse af særlige vilkår om sikkerhedsstillelse.

Det er i lovens § 40 b stk. 1 anført, at Miljøministeren opretter et miljøansvarlighedsregister over de personer og selskaber m.v., der er omfattet af § 40a.

Da ingen i virksomhedens ledelse er anført i dette register kan der meddeles godkendelse uden særlige vilkår om sikkerhedsstillelse.

2.2 Lovgrundlag

Dette er en revurdering af virksomhedens miljøgodkendelse af 3. december 1997. I henhold til godkendelsesbekendtgørelsens § 17, skal (i)-mærkede virksomheders miljøgodkendelser regelmæssigt revurderes. Første revurdering skal ske 8 år efter godkendelsen er meddelt, derefter minimum hvert 10. år. Der opnås ikke ny retsbeskyttelse ved revurderingen. Revurderingen meddeles i henhold til § 41 i miljøbeskyttelsesloven og i henhold til godkendelsesbekendtgørelsens øvrige bestemmelser. Der meddeles samtidig tillægsgodkendelse efter § 33 i miljøbeskyttelsesloven, til opstilling af to olietanke.

Denne revurdering er opstartet den 3. juni 2006 ved offentlig annoncering og er annonceret igen den 5. november 2008.

Annonceringen har givet anledning til en henvendelse fra Dansk Naturfredningsforening med anmodning om at få udkast til miljøgodkendelse af Albani tilsendt, når dette foreligger.

Virksomheden er omfattet af punkt: E106, ”bryggerier og mineralvandsfabrikker med en kapacitet til produktion af færdige produkter på mere end 300 tons pr. dag i gennemsnit på kvartalsbasis” jf. bilag 1 til godkendelsesbekendtgørelsen. Kommunen er godkendende og tilsynsførende myndighed. Virksomheden er desuden (i)-mærket.

Virksomheden er omfattet af risikobekendtgørelsen⁷, da den har et ammoniak anlæg på over 5 tons. Jf. risikobekendtgørelsens § 1 stk. 2, nr. 2 b, ”virksomheder som har anlæg eller oplag, der ligger nærmere end 200 meter fra boligområder, institutioner eller tilsvarende arealanvendelse, hvor mange mennesker opholder sig, og hvor et eller flere stoffer, der er angivet i bekendtgørelsens bilag 1, kan forekomme på de pågældende anlæg eller oplag i mængder, der er større eller lig med de angivelser, der fremgår (-)mærket af bilag 1, del 1, kolonne 2.”. er virksomheden en såkaldt kolonne 2-virksomhed. Vilkår i relation til ammoniakoplaget meddeles særskilt når risikobehandlingen er afsluttet.

Denne revurdering erstatter miljøgodkendelse af 3. december 1997, bilag III. Virksomhedens tillægsgodkendelse af 8. maj 2003 er indarbejdet i denne revurdering. Da retsbeskyttelsesperioden på denne tillægsgodkendelse ikke er udløbet, er den ikke revurderet. Sammenlægningen er alene sket for at have ét samlet dokument.

Virksomheden er omfattet af bekendtgørelse om brugerbetaling⁸. Dette medfører, at virksomheden skal betale brugerbetaling til kommunen pr. forbrugt time til tilsyn og godkendelse. I 2009 udgør brugerbetalingen 278,74 kr. pr. time. Taksten reguleres årligt.

2.3 Sagsakter

- ansøgning af 31. marts 2006
- mødereferat af 21. november 2008
- ny ansøgning af 31. januar 2009
- supplerende oplysninger af 31. januar 2009, 10. februar 2009, 15. april 2009
- Miljøgodkendelse og Miljøteknisk Redegørelse af 3. december 1997
- Tillægsgodkendelse og Miljøteknisk vurdering af 8. maj 2003
- Virksomhedens bemærkninger til udkastet af 11. december 2009

Et udkast til miljøgodkendelse har været forelagt virksomheden til kommentering.

⁷ Bekendtgørelse nr. 1666 af 14. december 2006 om kontrol med risikoen for større uheld med farlige stoffer

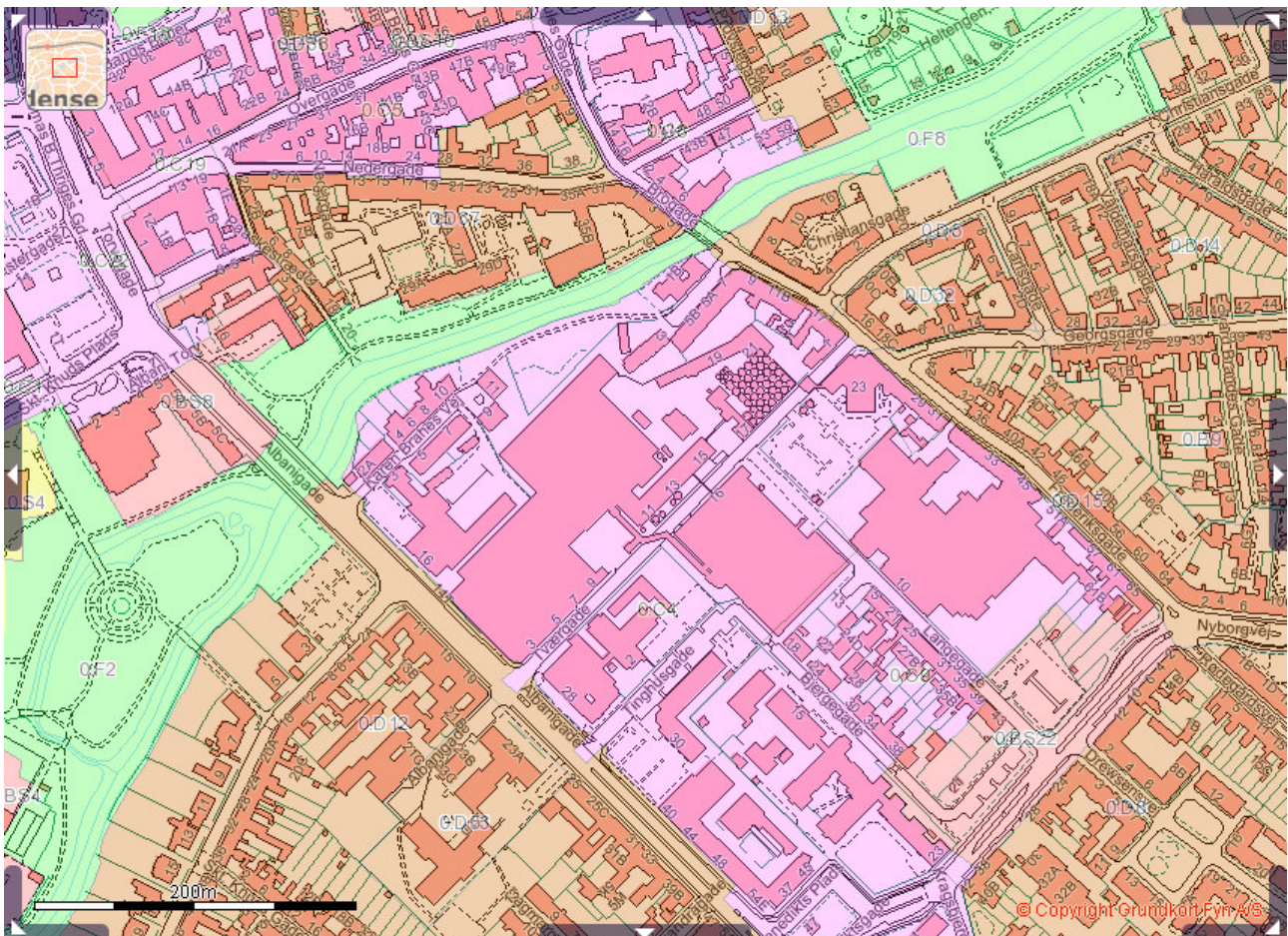
⁸ Bekendtgørelse nr. 463 af 21. maj 2007 om brugerbetaling for godkendelse og tilsyn efter miljøbeskyttelsesloven

Virksomhedens kommentarer er modtaget den 11. december 2009 og er indarbejdet i denne afgørelse.

Udkastet er endvidere sendt til Danmarks Naturfredningsforening, der er ingen bemærkninger modtaget herfra.

2.4 Beliggenhed

Jævnfør Odense Kommunes Kommune- og Miljøplan 2004-2016, strukturplan område 0, ligger virksomheden i hovedcenterområde O.C4. I centerområder kan der for nybyggerier og omlægninger, udlægges areal til butikker, kontorer, boligformål, offentlige formål og mindre erhvervsvirksomheder, der ikke er til gene for omgivelserne. Albani bryggeriet har eksisteret på stedet siden 1859 og kan jævnfør kommuneplanen derfor fortsætte som hidtil, hvis det overholder gældende grænseværdier for støj, luft og lugt.



Oversigt med angivelse af de nævnte områder, se endvidere bilag 1

Virksomheden er beliggende i den midterste del af O.C4. Mod nordvest ligger et friareal F i forbindelse med virksomheden og bag F ligger Odense Å, som deler sig i de to friarealer

O.F2 og O.F8. Yderligere i nordvestlig retning ligger etageboligområde O.D37. I nordlig retning ligger centerområde O.C8, samt etageboligområderne O.D5, O.D32 og O.D15. I østlig retning ligger centerområde O.C9 og syd for virksomheden ligger etageboligområderne O.D12 og O.D53. Afstanden til nærmeste bolig er få meter, da der er udlejede boliger i forbindelse med bryggeriet.

Ifølge regionplanen er virksomheden beliggende i et område med drikkevandsinteresser. Desuden er der på virksomhedens grund 2 vandboringer med DGU nr. 146.363 og 146.2229, som benyttes af virksomheden.

Plangrundlaget er ikke ændret siden 1997 og beliggenheden er således fortsat i overensstemmelse med plangrundlaget.

2.5 Indretning og drift

I det følgende beskrives virksomhedens indretning og drift. Virksomhedens indretning fremgår af bilag 2.

2.5.1 Produkt.

Virksomheden producerer øl på engangsflasker, genbrugsflasker og på tønder.

2.5.2 Produktion

Hele processen med produktionen af øl foregår på virksomheden. Virksomhedens miljøgodkendelse fra 1997 er meddelt som en rammegodkendelse, der tillader produktion på op til 1.000.000 hl øl/år samt 750.000 hl læskedrik. Virksomheden har hidtil ikke udnyttet rammegodkendelsen fuldt ud, men er i gang med en udvidelse af produktionsmængden, der forventes at være slået fuldt igennem i 2009. Nedenfor vil forbrug være vist for 2007 og 2008, hvor der var en produktion på hhv. 600.000 hl og 800.000 hl øl, samt for 2009, hvor der forventes en produktion på 1.000.000 hl øl. Mængder fra 2009 er beregnet ud fra 2008-mængder.

2.5.3 Driftstid/ansatte

Virksomheden arbejder normalt med 3-holds skift, så der er produktion fra mandag kl. 7.00 til fredag kl. 23.00. Ved sæsonudsving oprettes weekendhold så produktionen foregår fra søndag kl. 11 til lørdag kl. 7.00.

Virksomheden beskæftiger 186 personer, heraf 92 i produktionen. Antallet af beskæftigede i produktionen varierer, da der er sæsonsvingninger i produktionen. Antallet er baseret på

antal registrerede arbejdstimer i 2008. Øvrige ansatte (94) er antallet ansat pr. 1. januar 2009 og er udtryk for de aktiviteter, der foregår administrativt i Odense for hele Royal Unibrew A/S.

2.5.4 Bygninger

Virksomhedens samlede areal på 39.781 m², er fordelt på følgende måde:

Bygningsoversigt – ALBANI BRYGGERI			
	Byggeår	Bebygget areal m ²	Etage areal m ²
Tværgade 3 – tappehal, kantine m.m.	1885 med om-/tilbygning i 1985	18.389	31.029
- Heraf 370 m ² transportbane mellem Tværgade 3 og Tværgade 16			
- Heraf udnyttet areal af tagetagen 12.640 m ² og kælder 3.355 m ²			
Tværgade 3 – tappehal, kantine m.m.	2004	135	135
Tværgade 17 – lejlighed og depot	1885 med ombygning i 1980	157	314
- Heraf kælder 96 m ²			
Tværgade 2 – adm.-bygning	1883 med om-/tilbygning i 1994	467	870
- Heraf garage/udhus 48 m ²			
- Desuden tagetage 330 m ² (ikke udnyttet) og kælder 356 m ²			
Tværgade 16 – returgodslager	1968	2.348	5.556
- "3 etagers bygning" og desuden kælder 1.015 m ² og			
- Bygningen indeholder sikringsrum på 123 m ²			
Tværgade 16 – returgodslager	1999	1.877	1.877
- Desuden overdækning på 984 m ²			
Div. Total			
ALBANI BRYGGERI in total		23.373	

2.5.5 Maskiner/anlæg og overjordiske tanke

Virksomheden råder over følgende maskiner/anlæg og tanke, som har tilknytning til luftafkast og/eller spildevandsudledninger.

Anlæg	Antal (stk.)
Urtkoger	1
Mæskekar	1
Mæskekedel	1
Sikar	1
Whirlpool	1
CIP-anlæg	1
Kedel/skorsten	1
Keg-tappemaskine	1
Keg-vasker	1
CIP-anlæg, fadøl	1
Uni-tanke, tankfarm	44
CIP-anlæg, tankfarm	1
Centrifuge, tankfarm	1
Gærtanke	2
Tanke, ølkam	30
CHF-filter	1
CIP-anlæg, ølkam	1
Flaskerensemaskine	2
Flaskeskyllemaskine	1
Kassevasker	2
Tappemaskine	2
CIP-anlæg, tapperi	2
Blødtvandsanlæg	1
CIP-anlæg, blanderi til sukkeropløsninger	1
Ammoniak tank, 1 stk på 9.400, samt 1 stk 1300 l	2
CO ₂ -tank, ca. 12-15 m ³	4
Olietank, 5.900 l	2
Gærfløde tank, 30 tons	1

2.5.6 Råvarer, hjælpestoffer og kemikalier

Virksomhedens årlige forbrug af råvarer ved den ansøgte kapacitet anslås at være:

Råvare	Mængde (tons)	
	2008	2009 (maks.)
Malt	10.687	15.000
Majsgrits	2.053	3.000
Humle (tons Alphasyre)	4,4	6
CO ₂	1.724	2.500
Mælkesyre	23	40
Sukker	1.778	2.500
Kiselgur	133	200
Glukose	1.023	1.500

Virksomhedens årlige forbrug af mærkningspligtige kemikalier og hjælpestoffer ved den ansøgte kapacitet anslås at være:

Kemikalier/Hjælpestoffer	Mængde (tons)		R-/S-sætninger
	2008	2009 (maks.)	
P3-TOPAX 99	1,23	1,5	C;R35
P3 TOPAX 16	0,029	0,05	C;R34
P3-OXYSAN ZS	1,51	2	Xn;R22 og C;R35
P3-LUBODRIVE TK	19,2	25	
P3 PREVAFOAM AG	2,33	3	Xi;R38 og N;R50
P3-HOROLITH V	26,6	35	C;R35
TRIMETA DUO	15,8	20	C;R34
P3-Stabilon MEX	17,3	25	Xi;R36
P3-Aquafos CPA	9,69	15	(R52/53)
P3-Stabicip TH	0,34	0,5	Xn;R22, Xi;R36/38, N;R50, 50/53
P3-Horolith KEG	10,1	15	C;R34
P3-Aquacid BRM	0,46	0,6	
Dryexx	4,92	7	-
Trimeta PSF	7,92	10	konserveringsmidler
P3-MIP AH	2,16	3	C;R35
P3-Topax 686	0,21	0,3	C;R34, R31

Stofferne er leveret hovedsaglig af ECOLAB. Mængderne er fra 2008 med en samlet produktion på 800.000 hl. 2009 mængderne er beregnet ud fra en produktionsmængde på 1.000.000 hl.

Desuden forventes forbruget i 2009 af stoffer, som giver anledning til udledning af uønskede stoffer iht. LOUS, at være:

- CAS nr. 7681-52-9 Natriumhypochlorit 270 kg
- Tensider som ikke nedbrydes fuldstændigt under anaerobiske forhold eks. LAS 0,8 kg

2.5.7 Energi- og vandforbrug

Vand:

Virksomheden har to private boringer, hvorfra vandforbruget stammer. Boringernes indvindingstilladelse af 26. juni 1997, giver tilladelse til oppumpning af i alt 500.000 m³/år. Virksomheden anvender ikke offentlig vandforsyning. Det maksimale forbrug kan således sættes til 500.000 m³/år.

Vandforbruget indgår som en løbende måleparameter og virksomheden har i deres EMAS redegørelse fastsat målet som 5:1 i forhold til den producerede ølmængde.

Energi:

Virksomheden anvender fjernvarme, naturgas, olie og elektricitet som energikilder. Fjernvarme bruges som opvarmning af produktions- og administrationslokaler. El bruges til produktion og belysning. Naturgas og olie bruges udelukkende til produktion. Olie anvendes kun som reserve ved naturgassvigt. Energiforbruget vil udgøre følgende:

Energiforbrug	2007	2008	2009 max.
Elektricitet (kWh):	6.878.030	7.487.880	8.000.000
Naturgas (MJ):	75.409.528	90.330.144	100.000.000
Olie (MJ):	1.234.170	3.982	1.000.000
Fjernvarme (MJ):	6.028.975	4.846.340	6.000.000

2.6 Miljøteknisk vurdering

Virksomheden er anført under listepunktet E106: Bryggerier og mineralvandsfabrikker med en kapacitet til produktion af færdige produkter på mere end 300 tons pr. dag i gennemsnit på kvartalsbasis (i) i Miljøministeriets bekendtgørelse nr. 1640 af 13. december 2006.

Listepunktet er (i)-mærket, hvilket betyder at de er omfattet af IPPC-direktivet, der bl.a. sikrer regelmæssig revurdering og åbenhed i miljøforholdene på virksomheden. Virksomhedens miljøgodkendelse skal regelmæssigt revurderes, første gang 8 år efter godkendelsen er meddelt og derefter minimum hvert 10. år. Denne revurdering er opstartet den 3. juni 2006 ved offentlig annoncering og er annonceret igen den 5. november 2008.

Annonceringen har givet anledning til en henvendelse fra Danmarks Naturfredningsforening med anmodning om at få udkast til miljøgodkendelse af Albani tilsendt, når dette foreligger.

Virksomhedens miljøgodkendelse af 3. december 1997 er meddelt som en rammegodkendelse med tilladelse til produktion op til 1.000.000 hl øl og 750.000 hl læskedrik. I henhold til godkendelsesbekendtgørelsens § 29 skal rammegodkendelser ved revurdering efter udløb af retsbeskyttelsesperioden tilpasse gældende regler i godkendelsesbekendtgørelsen. Virksomheden har hidtil ikke udnyttet rammegodkendelsen fuldt ud, men er pt. i gang med en forøgelse af produktionen af øl, således at de i 2009 vil producere 1.000.000 hl øl. Den øgede produktion af øl, er modsvaret af en nedgang af produktion af vand, som er ophørt.

Odense Kommune vurderer at udvidelse af ølproduktionen vil holde sig inden for den eksisterende godkendelse og derfor indeholdes i denne revurdering, der meddeles efter § 41.

2.6.1 Støj

Virksomhedens oplysninger

Virksomheden har i 2009 fremsendt en opdateret støjdokumentation, da flere støjende anlæg er udskiftet og flyttet siden 1999. De udendørs transportveje er ligeledes omlagt væsentligt, bl.a. som følge af at der nu kun produceres øl på virksomheden. Transportveje og væsentlige støjkloder fremgår af bilag 3. Transportbelastningen er oplyst til:

Støjkilde		Antal kørsler i reference tidsrum**		
Punkt.nr.	Betegnelse	Dag	Aften	Nat
LAS001 *	Lastvogn, langsom kørsel	3	0	0
LAS002 *	Lastvogn, langsom kørsel	0	0	0
LAS003 *	Lastvogn, langsom kørsel	10	10	4
LAS004 *	Lastvogn, langsom kørsel	10	0	0
LAS005 *	Lastvogn, langsom kørsel	6	4	3
LAS006 *	Lastvogn, langsom kørsel	4	0	0
TRU001 *	Gas truck, normal kørsel	30	0	0
PER001 *	Personbil, svag acceleration	92	10	10
PER002 *	Personbil, svag acceleration	92	10	0
PAR001	Parkeringsoperation /personbil	5,3	1	1
PAR002	Parkeringsoperation /personbil	5,3	1	0

*Se bilag 3 for visning af køremønstre

**Nærmere definition af referencetidsrum ses nedenfor under vejledende støjgrænser

Virksomheden har beregnet støjbelastningen i de 5 punkter, der oprindeligt er udpeget som repræsentative beregningspunkter, punkterne fremgår af bilag 3. Støjbelastningen er i disse punkter:

Beregningspunkt	Dag dB(A)*	Aften dB(A)*	Nat dB(A)*
Beregningspunkt 1 (55/45/40): Centerområde	36	35	36
Beregningspunkt 2 (55/45/40): Centerområde	37	38	38
Beregningspunkt 3 (55/45/40): Centerområde	34	39	39
Beregningspunkt 4 (50/45/40): Etageboligområde	36	36	36
Beregningspunkt 5 (55/45/40): Centerområde	35	35	35

*Nærmere definition af referencetidsrum ses nedenfor under vejledende støjgrænser

Krav

Virksomheden ligger i kommuneplanens område 0.C4, der er udlagt til centerformål. I alle retninger er bryggeriet omgivet af arealer, som i kommuneplanen er udlagt til enten centerområde eller til etageboliger.

Miljøstyrelsens vejledende grænseværdier for virksomhedsstøj i centerområder.

mandag-fredag.....	kl. 07.00-18.00: $L_{T(8)}$	= 55 dB(A)
lørdag.....	kl. 07.00-14.00: $L_{T(7)}$	= 55 dB(A)
lørdag.....	kl. 14.00-18.00: $L_{T(4)}$	= 45 dB(A)
søn- og helligdage	kl. 07.00-18.00: $L_{T(8)}$	= 45 dB(A)
aften	kl. 18.00-22.00: $L_{T(1)}$	= 45 dB(A)
nat	kl. 22.00-07.00: $L_{T(0,5)}$	= 40 dB(A)

I natteperioden må der ikke forekomme højere spidsværdier end 55 dB(A).

For etageboligområder anbefaler Miljøstyrelsen følgende støjgrænser:

mandag-fredag.....	kl. 07.00-18.00: $L_{T(8)}$	= 50 dB(A)
lørdag.....	kl. 07.00-14.00: $L_{T(7)}$	= 50 dB(A)
lørdag.....	kl. 14.00-18.00: $L_{T(4)}$	= 45 dB(A)
søn- og helligdage	kl. 07.00-18.00: $L_{T(8)}$	= 45 dB(A)
aften	kl. 18.00-22.00: $L_{T(1)}$	= 45 dB(A)
nat	kl. 22.00-07.00: $L_{T(0,5)}$	= 40 dB(A)

I natteperioden må der ikke forekomme højere spidsværdier end 55 dB(A).

Støjgrænserne angår den enkelte virksomheds bidrag til støjbelastningen uden for det areal, der ejes og benyttes af virksomheden selv. Grænseværdierne er angivet i Miljøstyrelsens vejledning nr. 5/1984, A - Ekstern støj fra virksomheder.

Odense Kommunes vurdering

Odense Kommune har gennemgået den fremsendte støjdokumentation og har vurderet at grundlaget for beregningerne er et realistisk billede af virksomhedens drift. De væsentligste parametre for støjemissionen er, støj fra kondensatorer (tidligere nr. KON001, KON002 og KON003) og støj fra udendørs transport med lastbil og truck.

De gamle kondensatorer er nu udskiftet med en ny som er mindre støjende og placeret støjmæssigt mere hensigtsmæssigt. Transportvejene og –mønstret er ændret væsentligt siden 1999, hvor den forrige støjdokumentation er udarbejdet. Disse ændringer betyder nu, at den eksterne støjemission er reduceret.

Det er kommunens vurdering, at især transportstøj ofte giver anledning til gener i omgivelserne, det bør derfor stilles vilkår om, at de angivne transportmønstre ikke må ændres, uden der forud er fremsendt dokumentation til kommunen for at de vejledende støjgrænser kan overholdes, og at kommunen har accepteret den fremsendte dokumentation.

Der vurderes ikke behov for at kræve egenkontrol af ovenstående i form af registrering af daglige kørsler i de angivne tidsrum. Der bør dog stilles et vilkår om, at kommunen kan forlange støjmålinger, fremadrettet registrering af køremønstre eller udarbejdelse af en handlingsplan for reduktion af støjemissioner fra virksomheden, hvis der modtages klager over støj eller hvis kommunen tilsynsmæssigt finder behov herfor.

2.6.2 Lavfrekvent støj og vibrationer

Virksomheden har i ansøgningen ikke angivet eksempler på maskiner eller aktiviteter der kan give generende lavfrekvent støj eller vibrationer i omgivelserne.

Odense Kommunes vurdering

Det er Odense Kommunes vurdering at virksomheden ikke giver anledning til lavfrekvent støj eller vibrationer i omgivelserne. Det kan dog ikke afvises at disse gener kan opstå, f.eks. i forbindelse med fejl drift. Der bør derfor stilles vilkår om overholdelse af vejledende vilkår, og til at dokumentation herfor skal leveres af virksomheden, hvis kommunen vurderer der er begrundet mistanke om, at vejledende emissionsgrænser for lavfrekvent støj og vibrationer ikke er overholdt i omgivelserne.

2.6.3 Luft

Virksomhedens oplysninger

Virksomheden har følgende afkast, se bilag 4:

Nr.	Kilde	Luft / (m ³ /t)	Højde / m o. t.	Ø / m	Filter mg/m ³	Emisioner	Drift / (t/uge)
S1	Skorsten ved kedelhus (kedel+urt)	33.000	87,6	0,8 x 1 x 0,95 x 1	-	NO _x , SO ₂ , CO, lugt	120
V1	Flaskeskyllmaskine Ølkolonne 6	3.000	22,8	0,3	-	Vanddamp	120
V2	Kassevasker Ølkolonne 6	600	23,3	0,3	-	Vanddamp	120
V3	Kassevasker Ølkolonne 4	600	18,6	0,2	-	Vanddamp	120
V4	Flaskeskyllmaskine Ølkolonne 4	3.000	19,6	0,3	-	Vanddamp	120
V16	Bryghus støvafkast fra majs silo	1.000	10,0	0,3	10	Støv	2
V17	Afkast fra fadøls tankrum	1.000	7,0	0,4	-	Vanddamp	120
V18	Afkast fra kegvask	800	11,5	0,3	-	Vanddamp	60
V19	Afkast fra kiselgur blandetank	500	4,0	0,3	5	Kiselgur	5
V20	Afkast fra CIP-rum Ølkam	1.000	8,0	0,4	-	Vanddamp	5
V21	Bryghus støvafkast fra siloer	2.000	10	0,4	10	Støv	120
V22	Afkast fra store tankrum tankfarm	1.000	4,0	0,4	-	Vanddamp	120
V23	Afkast fra store tankrum tankfarm	1.000	4,0	0,4	-	Vanddamp	120
V24	Afkast fra lille tankrum tankfarm	1.000	4,0	0,4	-	Vanddamp	120
V25	Afkast fra Ølkam tank- /filterrum	1.000	4,0	0,4	-	Vanddamp	120
V26	Afkast fra kasseblæser på lager	1.000	8,0	0,2	-	Vanddamp	100
V31	Bryghus afkast fra mæskekedel	2.000	10	0,4	-	Vanddamp	120
V41	Afkast fra blandetank til syreopløsning - for afsyring af varmeveksler bryghuskælder	12	1	0,2	-	Vanddamp	1

Herudover findes div. afkast fra ventilation samt afkast fra tunnelpasteur. Fra Ølkolonne 6 går tunnelpasteur til køletårn, mens den fra kolonne 4 går til rumventilation. Herudover er der punktudsugning fra svejsning til 2 værksteder.

Der udledes NO_x fra skorsten ved kedelhus (naturgas og olie). Virksomheden bruger naturgas som energikilde, men har desuden et oliefyr som reserve. Naturgasanlægget har en kapacitet på 20 MW og oliefyret har en kapacitet på 4 MW.

Yderligere udledes vanddamp indeholdende duftstoffer fra malt og humle fra urtekedel i bryghus.

Begge dele samlet i S1 (tillægsgodkendelse). Vanddampen med duftstoffer bliver behandlet i nedenstående afsnit om lugt.

Odense Kommunes vurdering

Det er Odense Kommunes vurdering, at de væsentligste luftemissioner fra virksomheden er emissionerne fra energianlæggene, støv fra produktionen i øvrigt samt eventuelt kiselgur og emissioner fra laboratorium og værksted.

Energianlæg

Naturgasanlægget og gasolieranlægget emitterer NO_x og CO og reguleres begge af luftvejledningens⁹ kapitel 6.

NO_x (Afkast S1)

Luftvejledningens kapitel 6.2.5 fastsætter for naturgasfyrede anlæg på mellem 5 og 50 MW, en emissionsgrænse på 65 mg/m³, dog kan der accepteres op til 125 mg/m³ på eksisterende anlæg. Der har ikke tidligere været fastsat emissionsgrænse for NO_x-emissionen. Men der er i den miljøtekniske vurdering fra 1997 beregnet, at emissionen vil være maks. 100 mg/m³. Da der er tale om et eksisterende anlæg, kan det derfor accepteres, at emissionsgrænsen sættes til 100 mg/m³. NO_x emission er ikke tidligere målt, men jævnfør luftvejledningen bør det fastsættes, at virksomheden kan overholde den fastsatte emissionsgrænse. Der stilles derfor vilkår om kontrolmåling af NO_x-emissionen fra anlægget.

Emissionsværdien på 100 mg/m³ danner grundlag for beregning af immissionen af NO_x. Den er i 1997 beregnet til 0,004 mg/m³ hvilket er langt under B-værdien på 0,125 mg/m³. Det at NO_x-immissionen ved en emission på 100 mg/m³, beregnes til at overholde B-værdien med så stor margen, underbygger at emissionsgrænsen kan sættes til 100 mg/m³.

CO (Afkast S1)

Luftvejledningen fastsætter en emissionsgrænse for CO på 75 mg/m³. Denne emission er ikke tidligere målt, men jævnfør luftvejledningen bør det fastsættes, at virksomheden kan overholde den fastsatte emissionsgrænse. Der stilles derfor vilkår om kontrolmåling af CO-emissionen fra anlægget.

B-værdien for CO er på 1 mg/m³, hvilket er væsentlig højere end B-værdien for NO_x. Odense Kommune vurderer derfor at virksomhedens immission af CO i omgivelserne ligger langt under denne B-værdi, og der er således ikke behov for en egentlig dokumentation heraf.

⁹ Miljøstyrelsens Luftvejledningen, Vejledning nr. 2, 2001

Støv i øvrigt (Afkast V16 og V21)

Fra majsgrittanken og maltsiloen forekommer der støvemissioner ved påfyldning.

Det er ikke blevet oplyst hvad massestrømmen er for støvafkastet, men ved påfyldning af tank og silo svarer det til den fortrængte luft. Der er påfyldning flere gange om ugen fra lastbiler. Det vurderes, at med de to filtre på 10 mg/m^3 på hhv. majsgrittanken og maltsiloen, vil emissionen ikke overstige emissionsgrænsen på 10 mg/m^3 , og immissionsgrænsen for inert støv under $10 \mu\text{m/m}^3$ på $0,08 \text{ mg/m}^3$ vurderes også overholdt.

Kiselgur (Afkast V19)

Jævnfør luftvejledningen er der følgende krav til emissioner af kiselgur:

Emissionsgrænse:	5 mg/m^3
Massestrømsgrænse:	25 g/h
Filter:	5 mg/m^3
B-værdi:	$0,005 \text{ mg/m}^3$

Spredningsfaktoren S er (jf. s. 47 i luftvejledning) beregnet til $139 \text{ m}^3/\text{s}$:

$$G = \frac{5 \text{ mg/m}^3 \times 500 \text{ m}^3/\text{h}}{3600 \text{ s/h}} = 0,6944 \text{ mg/s}$$

$$S = \frac{G}{B\text{-værdi}} = \frac{0,6944 \text{ mg/s}}{0,005 \text{ mg/m}^3} = 139 \text{ m}^3/\text{s}$$

Da spredningen S for kiselgur-afkastet er mindre end $250 \text{ m}^3/\text{s}$, betragtes afkastet som bagatelagtig, og der bør alene stilles vilkår om at afkastet skal føres 1 meter over tag og være opadrettet, så der kan ske fri fortynding.

SO₂ (Afkast S1)

Fra virksomhedens energianlæg emitteres desuden SO₂. Af luftvejledningen fremgår det, at der er fastsat regler for brændslernes indhold af svovl, for at begrænse SO₂ emissionen.

Disse regler betyder, at der på alle energianlæg, der drives uden særlige forhold, vil være en SO₂ emission, der er under emissionsgrænsen, og som overholder grænser for immissioner i omgivelserne såfremt NO_x og CO immissionen er overholdt. Der er således ikke behov for at fastsætte vilkår for SO₂ udledning.

Laboratorier

Der er afkast fra stinkskabene i laboratorierne. Da der bruges meget små mængder (15 l ether og 20 l isoctan per år), betegnes disse som bagatelagtige.

Det eksisterende afkast er ført 1,3 m over tag og har en diameter på 0,25 m. Det vurderes derfor at der ikke er behov for vilkår.

Værksteder

Der er to værksteder hvor der foregår svejsearbejde med tilknyttet punktudsugning.

Da der primært laves reparations svejsninger, betyder det at der kun foregår begrænsede aktiviteter, og det vurderes at dette giver et ubetydeligt bidrag til miljøet.

Afkastene skal være ført 1 m over tag så der kan ske fri fortynding.

2.6.4 Lugt

Virksomhedens oplysninger

Der henvises til DTI-rapport, EMI/405, 26/5-1997, der omhandler lugtmålinger på Albanis skorsten, hvorigennem emissioner fra urtekedlen udledes.

I denne anbefales et lugtgenekriterium $C_g = 5-10 \text{ LE/m}^3$

C_g er det acceptable lugtstofkoncentrationsbidrag. C_g udregnes over en midlingstid på 1 minut jfr. Miljøstyrelsens vejledning nr. 4/1985 "Begrænsning af lugtgener fra virksomheder".

1 LE er fastlagt som den lugtkoncentration 50% af medlemmerne i et lugtpanel er i stand til at lugte.

Lugtgenekriteriet er valgt med hensyntagen til at det drejer sig om en eksisterende virksomhed samt at lugtstofferne ikke har nogen sundhedsmæssig skadelig virkning.

Odense Kommunes vurdering

Der er med udgangspunkt i ovennævnte lavet en vurdering af lugtemissionerne fra virksomheden. Det er vigtigt at bemærke, at lugtemissionsmålinger er behæftet med store usikkerheder, både i forbindelse med prøvetagning og især i forbindelse med den efterfølgende analyse af lugtenheder i prøven. En vurdering af målingerne fra 1997 indikerer, at virksomhedens lugtemissioner fra skorstenen kan udgøre et problem. Det skal dog bemærkes at målingerne er 12 år gamle og at der er gennemført meget driftsoptimering og mange anlægsmæssige ændringer på virksomheden.

Odense Kommune har ikke kendskab til andre kilder til lugtemissioner fra virksomheden, men det kan ikke udelukkes, at der er andre kilder. Odense Kommune har ikke modtaget klager over lugt fra virksomheden, og det vurderes på den baggrund ikke, at der på nuværende tidspunkt er behov for tiltag til begrænsning af lugtemissionen.

Der bør på stilles et vilkår om, at kommunen kan forlange udføre kortlægning af kilder til lugt eller udarbejdelse af en handlingsplan for reduktion af lugtemissioner fra virksomheden, hvis der modtages klager over lugt eller hvis kommunen tilsynsmæssigt finder behov herfor.

2.6.5 Kemikalieopbevaring og affald

Virksomhedens oplysninger

Virksomhedens affald ses i nedenstående tabel anført som kg pr. hl øl produceret.

Affaldstype	2007 kg/hl	2008 kg/hl	2009 kg/hl	Maks. (tons/år) *	Maks. oplag (tons)*
Genbrugsaffald	1,50	1,51	1,89	2000	100
Forbrænding	0,27	0,21	0,26	260	50
Deponering	0,00	0,00	0,00		1
Destruktion	0,00	0,00	0,00		1
Kiselgur**				80	20
Mask				14.000	100
Gærfløde				1000	100

*Odense Kommunes beregnede og vurderer krav.

**Reguleres efter slambekendtgørelsen

Det ses, at langt det meste bliver sendt til genbrug og en del til forbrænding.

Det bemærkes at der ikke er noget affald til deponering, men der er en mindre mængde til destruktion (295 kg i 2008).

Virksomhedens kemikalier og kemikalieaffald opbevares i kemirum med støbt gulv med sump. Der er dog afløb i rummet. Rummene er placeret dels i forbindelse med lageret i kælderen, dels i den gamle vandfabrik syd for Tværgade.

Herudover tømmes husholdningsaffald ca. hver 14. dag. Ca. 5000 kg/år.

Brugt kiselgur opbevares i tank. Ved fuld udnyttelse af den godkendte produktionskapacitet forventes en mængde på ca. 80 tons/år. Der blev i 2008 produceret 77 tons. Den brugte kiselgur anvendes som jordforbedringsmiddel.

Mask afhentes af vognmand og leveres til landmænd som kvægfoder. Indtil afhentning opbevares det i silo. Det forventes at der produceres mellem 12.000 og 14.000 tons/år ved den godkendte produktionskapacitet. Der blev i 2008 produceret 12.900 tons.

Gærfløde leveres til Hamlet proteinfabrik, hvor det bruges i produktionen. Det er ikke oplyst hvor meget der forventes pr. år, men der blev i 2008 produceret ca. 800 tons, det anslås fremover at ligge under 1000 tons.

Odense Kommunes vurdering

Odense Kommune vurderer, at opbevaring af kemikalier og affaldsprodukter skal ske, således der ikke er risiko for at produkterne kan forurene jord, grundvand og uden risiko for at det kommer i kloaksystemet. Der bør derfor stilles vilkår om at opbevaring skal ske overdækket og på befæstet areal uden afledningsmuligheder til kloak. For at forhindre

ophobning af affald på virksomheden sættes der vilkår til maksimalt oplag af affald på virksomheden.

Derudover vurderes det at Odense Kommunes regulativ for erhvervsaffald sikrer korrekt håndtering og bortskaffelse af affald.

Den brugte kiselgur anvendes som jordforbedringsmiddel. Tilladelse hertil reguleres efter slambekendtgørelsen¹⁰. Hvis den brugte kiselgur afhændes til modtager i Odense Kommune, skal Odense Kommune modtage kopi af leveringsaftale, deklaration, samt kort med angivelse, hvor affaldet forventes spredt. Hvis den brugte kiselgur afhændes til modtager i en anden kommune skal denne modtage materialet og Odense Kommune skal have kopi deklarationen.

Tilladelse til anvendelsen af mask og gærfløde reguleres efter særskilte retningslinier og meddeles uafhængigt af denne miljøgodkendelse.

2.6.6 Jordforurening og overjordiske tanke

Virksomhedens oplysninger

Virksomheden oplyser, at den ikke er omfattet af regionens register over affaldsdepoter.

Der er på virksomheden to overjordiske olietanke, begge på 5.900 l. De er begge fra 2006 og har rørføring imellem hinanden. Se bilag 5, for placering af olietankene.

Der henvises til afsnit 2.5.5, der viser en oversigt over tanke på virksomheden.

Odense Kommunes vurdering

På virksomheden ejendom er der tre kortlagte delarealer (heraf dog ét uden for produktionsarealet). Det drejer sig om et V1-kortlagt og to V2-kortlagte arealer. Derudover er hele virksomhedens område områdeklassificeret som lettere forurenet. Disse forhold reguleres særskilt af og er ikke behandlet i denne miljøgodkendelse.

Da de overjordiske olietanke er opstillet efter 1. september 2005, stilles der vilkår til tankene, jf. § 3, stk. 3 i olietankbekendtgørelsen. Vilkåret meddeles efter miljøbeskyttelseslovens § 33, da der for dette vilkår er tale om en tillægsgodkendelse. Vilkårene stilles i overensstemmelse med Miljøstyrelsens vejledende vilkår til tanke under 6.000 l.

Tankene er opstillet til erstatning for to gamle tanke som er sløjfet. Tankene er placeret indendørs i virksomhedens kølecentral. Tankene står i betonkummer, hvor betonen er overfladebehandlet med epoxy-maling. Påfyldningsstuds er placeret ovenpå den ene af tankene. De to tanke er forbundet, men normalt vil der kun være olie i den ene. Tankene anvendes som backup til naturgasforsyningen. Tankene er placeret i en afstand fra de to vandboringerne på henholdsvis ca. 50 meter og ca. 100 meter.

¹⁰ Bekendtgørelse nr. 1650 af 13. december 2006 om anvendelsen af affald til jordbrugsformål.

På virksomheden er der opstillet en række produktionstanke og siloer, se afsnit 2.5.5. Disse er alle placeret i tankgårde med tæt befæstelse og uden afløb.

Det er Odense Kommunes vurdering, at de eksisterende forhold er tilstrækkelige til at sikre mod forurening af jord, grundvand og spildevandssystem. Der skal ske en løbende vedligeholdelse af tanke, rørføringer og tankgårde.

2.6.7 Spildevand

Odense Kommune behandler spildevandsdelen i en særskilt tilladelse. Der henvises til denne.

2.6.8 Risiko

Virksomheden opbevarer op til ca. 15 tons ammoniak i et lukket kølesystem. Jævnfør risikobekendtgørelsen¹¹ er et sådan oplæg omfattet af reglerne for ”kolonne 2-virksomhed”, hvis der indenfor en radius af 200 m fra anlægget er boligområder, institutioner eller tilsvarende arealanvendelser.

Dette er gældende for virksomheden, risikoforholdene på virksomheden reguleres og godkendes således efter risikobekendtgørelsen. Risikovurderingen er endnu ikke afsluttet, men afgørelsen forventes meddelt efterfølgende efter miljøbeskyttelseslovens § 41 (samt beredskabsloven af Odense Brandvæsen). Der henvises til denne afgørelse, der vil indeholde en vurdering af virksomhedens sikkerhedsforhold og myndighedernes vilkår hertil. Virksomheden må således forvente supplerende vilkår i denne forbindelse.

2.6.9 Renere teknologi

Virksomheden er en IPPC-virksomhed, dvs. den skal reguleres i forhold til BAT (Bedst mulig teknologi). EU-kommissionen har udarbejdet BREF-notes for fødevarer-, drikkevare- og mejeriindustrien, dateret august 2006.

Virksomheden er EMAS-registreret og ISO 14001-certificeret og udarbejder årligt en miljøredegørelse. Virksomheden arbejder aktivt og har defineret energiforbrug, spildevandsudledning og affaldshåndtering som fokusområder jævnfør deres miljømålsætninger.

¹¹ Miljøministeriets bekendtgørelse nr. 1666 af 14. december 2006 om kontrol med risikoen for større uheld med farlige stoffer

BREF-notes anbefalinger til BAT specifikt for bryggerier er meget få:

- optimere og genbruge energien fra kølevand ved malkogning/afkøling
- genbruge vand fra pasteurisering af flasker
- opnå et vandforbrug på mellem 0,35 – 1 m³/hl

Virksomhedens vandforbrug ligger omkring 0,45 m³/hl.

Genbrug af energien til kogning og køling af malt forventes at være inddraget i virksomhedens løbende arbejde med miljømålsætningen om at minimere energiforbruget.

Virksomheden har genbrugssystem i forbindelse med pasteurisering af flasker.

Derudover indeholder BREF-notes nogle generelle forhold for fødevarer-, drikkevarer-, og mejeriindustrien. Disse er bl.a. registreringer af forbrug og løbende gennemgang af virksomheden for at optimere driften og minimere forbruget, miljøledelse, uddannelse og træning af medarbejdere, etc.

Virksomheden overholder efter Odense Kommunes vurdering alle relevante vejledende emissionsgrænser, der er fastsat af Miljøstyrelsen.

Det er Odense Kommunes vurdering, at virksomheden producerer efter BAT, og at virksomhedens miljøledelsessystem sikrer løbende miljøforbedringer. Der vurderes ikke at være behov for at opstilles særskilte BAT-vilkår.

2.7 Udtalelser

Virksomhedens bemærkninger til NO_x og CO

Virksomheden oplyser til udkastet til miljøgodkendelsen, at de gennem flere år har gennemført kontrol målinger for både NO_x og CO. Dette som en del af deres vedligeholdelses program. Virksomheden forudsætter at disse to halv årlige målinger er dokumentation nok i henhold til de i vilkår M8 og M17 fremsatte ønsker. Kontrolmålingerne udføres af FORCE. Kopi af kontrol målingerne kan om ønskes, fremsendes til Odense Kommune.

Hvis de ovennævnte målinger på tilstrækkelig måde dokumenterer, at vilkår M8 overholdes, accepteres de af Odense Kommune som dokumentation i henhold til vilkår M17. Dette kan endelig afklares når målingerne er modtaget af kommunen.

Virksomhedens bemærkninger til vilkår M23

Virksomheden forudsætter at de her nævnte filtre relatere til afkast V16 og V21 og oplyser at der i dag vedligeholdelses planer i deres program SAP/PM, hvor der også kan føres historik. Virksomheden forventer at dette vil være deres dokumentation og driftsjournal.

Kommunen bekræfter, at krav om kontrol af filtre er i relation til de afkast hvorfra der er støvemissioner. Der er ikke specifikke krav til hvordan egenkontrollen registreres, dette er netop for at stille virksomheden frit til at vælge den, for dem mest egnede form. Blot skal registreringerne kunne forevises myndigheden på forlangende.

Virksomhedens bemærkninger til vilkår M18

Virksomheden mener at der her bør tilføjes, at der skal ligge klager eller anden begrundelse til grund for at Odense Kommune kan pålægge virksomheden de nævnte krav.

Den dokumentation der kan kræves i henhold til vilkåret, skal danne grundlag for, at myndigheden kan vurdere om godkendelsen vilkår er overholdt. Det vil sige, at det er et led i myndighedens tilsyn med virksomheden, det er kommunens opfattelse at der ikke behøver anden begrundelse for kravet. I praksis beder kommunen kun om dokumentation for overholdelse af vilkår, når der er en faglig begrundelse herfor, det kan være en eventuel klage, men også her vil det bero på myndighedens vurdering, om der er behov for en måling.

Appendiks A

Vilkår for olietanke under 6.000 l. Meddelt i overensstemmelse med Miljøstyrelsens vejledende vilkår og med hjemmel i Olietankbekendtgørelsen¹².

1. Virksomheden skal fremsende kopi af tankattest til tilsynsmyndigheden umiddelbart efter etableringens færdiggørelse. Tankattesten skal indeholde de oplysninger, der fremgår af § 11 i bekendtgørelse nr. 724 af 1. juli 2008 om indretning, etablering og drift af olietanke, rørsystemer og pipelines. (§ 25, stk. 3)
2. Virksomheden skal sikre, at tanken og tilhørende rørsystemer er typegodkendt. (§ 26, stk. 1 og 2)
3. Anlægget må ikke etableres inden for en afstand af 50 m fra indvindingsboringer til almene vandforsyningsanlæg og 25 m fra andre boringer og brønde, hvorfra der indvindes drikkevand. (§ 27, stk. 1, nr. 1)
4. Anlæg må ikke anbringes så tæt ved bygninger, at anlæggene ikke kan fjernes. (§ 27, stk. 1, nr. 3)
5. Pejlehuller og mandehuller skal være let tilgængelige. (§ 27, stk. 1, nr. 4)
6. Nedgravede rør skal overalt være omgivet af mindst 15 cm sand til alle sider. (§ 27, stk. 1, nr. 5)
7. Påfyldnings- og udluftningsrør skal fremføres vandret eller med fald mod tanken og skal være afsluttet med hætte eller dæksel. Udluftningsrør skal være ført mindst 50 cm over terræn. (§ 27, stk. 1, nr. 6)
8. Virksomheden skal overholde de krav til etablering, som er anført på tankattesten. (§ 27, stk. 1, nr. 7)
9. Der skal være monteret en afspærringsanordning umiddelbart ved tankudløbet. (§ 27, stk. 3, nr. 6)
10. Tanken skal opstilles på et jævnt og varigt stabilt underlag. (§ 27, stk. 3, nr. 1)
11. Der skal på tanken være monteret overfyldningsalarm. Overfyldningsalarmen skal være placeret således, at den kan registreres ved påfyldningsrøret. (§ 27, stk. 3, nr. 2)
12. Ståltanke skal på en konstruktion være hævet over underlaget, således at inspektion af bunden kan foretages. (§ 27, stk. 3, nr. 3)

¹² Miljøministeriet bekendtgørelse nr. 724 af 1. juli 2008 om indretning, etablering og drift af olietanke, rørsystemer og pipelines

13. Afstand fra tanken til væg eller anden konstruktion skal være mindst 5 cm. (§ 27, stk. 3, nr. 4)
14. Plasttanke, der er godkendt til placering direkte på underlaget, skal etableres på et tæt underlag, som strækker sig mindst 10 cm uden om tanken. (§ 27, stk. 3, nr. 5)
15. Overjordisk tanke må flyttes uanset bestemmelsen i § 26, stk. 1, såfremt tanken er forsynet med oprindeligt mærkeskilt, der som minimum oplyser om fabrikantens navn og hjemsted, tankrumfang og -type, fabrikationsnummer og -år. (§ 33, stk. 1)
16. Ved sløjfning af eller varigt ophør af brugen af et anlæg skal eventuelt restindhold i anlægget fjernes og anlægget skal fjernes, eller påfyldningsstuds og udluftningsrør afmonteres, og tanken afblændes, således at påfyldning ikke kan finde sted. Meddelelse om, at anlægget er sløjfet, samt oplysning om de trufne foranstaltninger, skal indgives til tilsynsmyndigheden senest 4 uger efter sløjfningen. (§ 29, stk. 1 og 2)
17. Hvis et anlæg under 6.000 l er tilsluttet fyringsanlæg til bygningsmæssig opvarmning med en indfyret effekt på højst 120 KW gælder desuden: (§ 31, stk. 1)
 - 1) Rørforbindelsen (sugerøret) mellem tanken og forbrugssted skal være enstrenget.
 - 2) Sugerøret skal udføres i overensstemmelse med bilag 2, afsnit 1, nr. 4, eller afsnit 2, nr. 2 i bekendtgørelse nr. 724 af 1. juli 2008 om indretning, etablering og drift af olietanke, rørsystemer og pipelines.
 - 3) Sugerøret skal afsluttes ved oliefyret med en smeltesikringsventil.
 - 4) Sugerør, som fremføres overjordisk og som ikke er indstøbt, skal være forsvarligt understøttet med rørbærere. Olieafluftere, filtre og lignende komponenter skal være forsvarligt fastmonteret.
 - 5) Påfyldningsrør og udluftningsrør skal være fremført med fald mod tanken, afsluttet med henholdsvis aflåseligt standardpåfyldningsdæksel og standardudluftningshætte.

Tilsynsmyndigheden kan kræve, at virksomheden, der etablerer anlægget, fremsender dokumentation eller en skriftlig bekræftelse af, at kravene, er overholdt (§ 31, stk. 2)
18. Følgende tanke under 6.000 l må ikke tages i brug til opbevaring af olieprodukter: (§ 32, stk. 1)
 - 1) Tanke, der har været anvendt til opbevaring eller opsamling af andet end olieprodukter, eksempelvis husspildevand og ajle.

- 2) Tanke, der har været anvendt til opbevaring af olieprodukter, som kræver opvarmning for at kunne transporteres, og som skal anvendes til opbevaring af lettere olieprodukter.
 - 3) Tanke, der er sløjfet.
-
19. Hvis virksomheden konstaterer eller får begrundet mistanke om, at anlægget eller pipelinen er utæt, skal tilsynsmyndigheden straks underrettes. Desuden skal der straks træffes foranstaltninger, der kan bringe en eventuel udstrømning til ophør, f.eks. ved tømning af anlægget. (§ 36, stk. 1)
 20. Såfremt der under påfyldning af et anlæg sker udstrømning af olieprodukter, herunder spild, der ikke umiddelbart kan fjernes, skal virksomheden straks underrette tilsynsmyndigheden. (§ 36, stk. 2)
 21. Virksomheden skal sikre, at anlægget er i en sådan vedligeholdelsesstand, at der ikke foreligger en åbenbar, nærliggende risiko for, at der kan ske forurening af jord, grundvand eller overfladevand, herunder må der ikke forefindes væsentlige synlige tæring af tank, rørsystem eller understøtningen af overjordiske tanke. Virksomheden skal tillige sikre, at anlægget fortsat står på et varigt stabilt underlag. (§ 37)
 22. Reparation af en tank skal udføres af en særlig sagkyndig. Den udførende virksomhed skal udlevere dokumentation for det udførte arbejde til tankens ejer eller bruger. (§ 38, stk. 2)
 23. Virksomheden skal opbevare et eksemplar af tankattesten eller overensstemmelseserklæringen, tillæg til tankattesten, udarbejdede tilstandsrapporter og dokumentation for udførte reparationer. (§ 39)
 24. Virksomheden skal sikre, at krav om vedligeholdelse, anvendelse m.v., som fremgår af tankattesten eller øvrige attester, overholdes. (§ 40)
 25. Virksomheden skal sikre, at overjordiske ståltanke under 6.000 l sløjfes inden for følgende sløjfningsterminer (§ 43, stk. 1):
 - 1) Tanke, som er typegodkendt med indvendig korrosionsbeskyttelse ved belægning eller offeranode, skal sløjfes senest 40 år efter fabrikationsåret.
 - 2) Øvrige tanke skal sløjfes senest 30 år efter fabrikationsåret.
 - 3) Tanke, hvis fabrikationsår ikke kendes eller kan fastlægges, skal sløjfes senest den 31. august 2008.

26. Virksomheden skal sikre, at overjordiske enkeltvæggede tanke af plast eller overjordiske tanke af andet materiale end stål under 6.000 l sløjfes senest 25 år efter fabrikationsåret. (§ 43, stk. 2)
27. Virksomheden skal sikre, at overjordiske dobbeltvæggede tanke af plast under 6.000 l, uanset stk. 2, sløjfes senest 40 år efter fabrikationsåret. (§ 43, stk. 3)
28. Såfremt det ved en tæthedsprøvning eller på anden måde måtte vise sig, at et anlæg er utæt, skal anlægget straks tømmes i det omfang, det er nødvendigt for at forhindre forurening. Et utæt anlæg skal sløjfes, reoveres eller repareres (§ 49, stk. 1)
29. Såfremt det ved en tæthedsprøvning eller på anden måde viser sig, at en pipeline er utæt, skal virksomheden straks træffe forholdsregler, der forhindrer yderligere udslip fra pipelinen. (§ 49, stk. 2)
30. I forbindelse med sløjfning, reovering eller reparation af anlæg eller pipelines som nævnt i vilkår 28 og 29, skal der fremskaffes dokumentation for, at anlægget ikke har forårsaget forurening. (§ 49, stk. 3)



ODENSE KOMMUNE

By- og Kulturforvaltningen

Natur, Miljø og Trafik
Industrimiljø

Odense Slot
Nørregade 36-38
Postboks 740
5100 Odense C

Tlf. 66 13 13 72

www.odense.dk
miljo@odense.dk