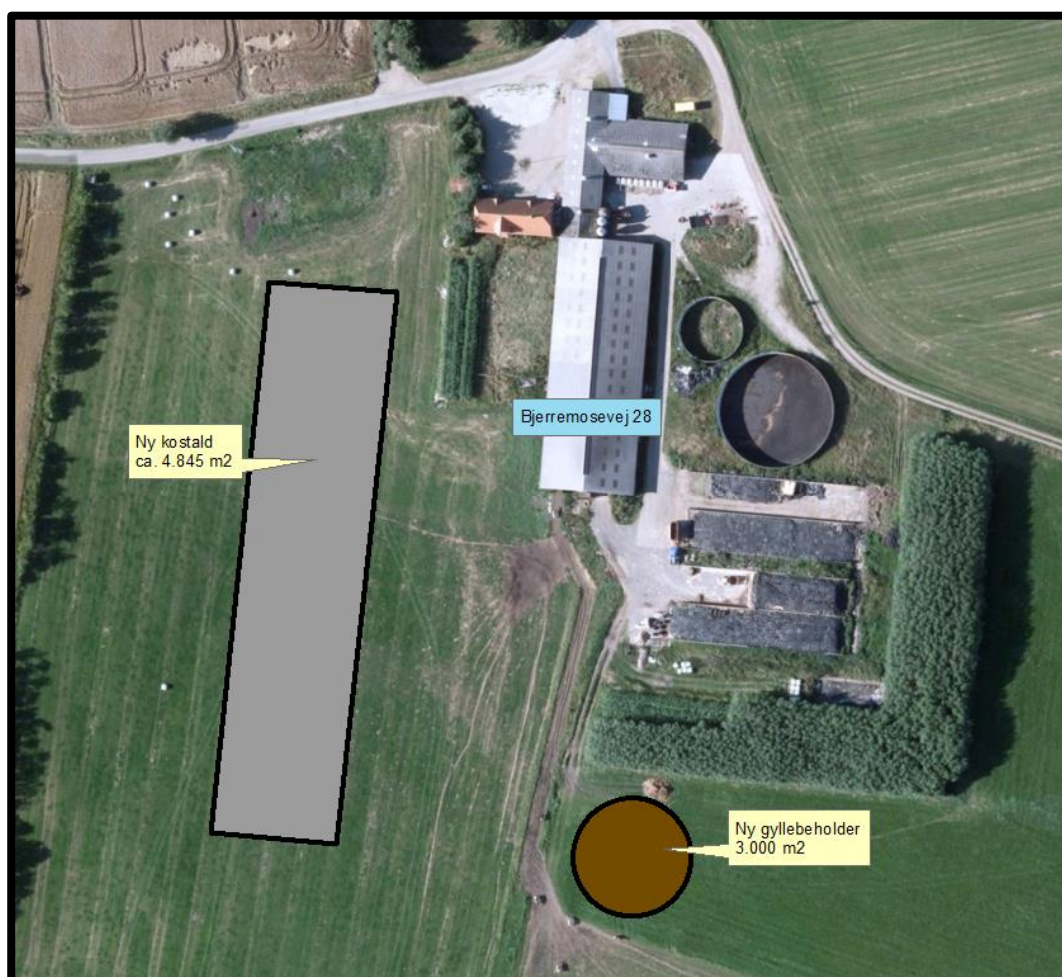


MILJØGODKENDELSE
af
kvægbruget på
Bjerremosevej 28
6800 Varde

I henhold til § 12 i Lovbekendtgørelse nr. 868 af 3. juli 2015
om miljøgodkendelse mv. af husdyrbrug

Godkendt 20. maj 2016



Udarbejdet af:

Sagsbehandler: Jørgen Enevoldsen
Direkte tlf. 7994 7150
E-mail: jene@varde.dk

VARDE KOMMUNE
Erhvervscenteret - Landbrug
Teknik og Miljø
Bytoften 2
6800 Varde

www.vardekommune.dk
vardekommune@varde.dk

Doknr. 28888/16

Sagsnr. 16/2074

Indholdsfortegnelse:

1	INDLEDNING	5
2	BAGGRUND FOR MILJØGODKENDELSE	6
2.1	DATABLAD	6
2.2	BAGGRUND OG HISTORIK	6
3	GODKENDELSE	7
3.1	BESKRIVELSE AF PROJEKTET	7
3.2	REVURDERING	7
3.3	SUPPLERENDE OPLYSNINGER	7
3.4	FORUDSÆTNINGER	8
4	VILKÅR FOR MILJØGODKENDELSEN	9
4.1	ÅRSPRODUKTION	9
4.2	DRIFT OG INDRETNING	9
4.3	LANDSKABSINTERESSER	9
4.4	ÆNDRINGER PÅ HUSDYRBRUGET	10
4.5	AMMONIAKREDUCERENDE TILTAG	10
4.6	OPBEVARING OG HÅNDTERING AF HUSDYRGØDNING	10
4.7	OPBEVARING OG HÅNDTERING AF ENSILAGE OG ENSILAGESAFT	10
4.8	LUGT	11
4.9	STØJ	11
4.10	STØV	12
4.11	TRANSPORT	12
4.12	SKADEDYR	12
4.13	SPILDEVAND OG OVERFLADEVAND	12
4.14	OPLAG AF OLIE, PESTICIDER OG ØVRIGE KEMIKALIER	13
4.15	AFFALD	13
4.16	LYS	13
4.17	UDBRINGNINGSAREALER	13
4.18	EGENKONTROL	14
4.19	BEDSTE TILGÆNGELIGE TEKNIK	14
4.20	UHELD OG RISICI	14
4.21	OPHØR	14
5	KLAGEVEJLEDNING	15
6	OFFENTLIGGØRELSE	16
7	MILJØTEKNISK BESKRIVELSE OG VURDERING	17
7.1	BELIGGENHED	17
7.2	AFSTANDSKRAV	18
7.3	LANDSKAB OG KULTURMILJØ	19
7.4	DYREHOLDETS STØRRELSE FØR OG EFTER UDVIDELSEN	22
7.5	INDRETNING	22
7.6	FORBRUG AF VAND OG ENERGI	24
7.7	AFFALD	25
7.8	OPLAG AF DIESEL- OG FYRINGSOLIE	25
7.9	HUSDYRGØDNING - PRODUKTION, OPBEVARING OG UDBRINGNING	26
7.10	ENSILAGE- OG FODEROPBEVARING	27
7.11	LUGT	28
7.12	STØJ	29
7.13	STØV	30
7.14	SKADEDYR	30
7.15	DØDE DYR	31
7.16	LYS	31
7.17	TRANSPORT	32

7.18	SPILDEVAND	34
7.19	DRIFTSFORSTYRRELSER ELLER UHELD	35
7.20	BESKYTTEDE NATUROMRÅDER OMKRING EJENDOMMEN - AMMONIAK	35
7.21	AREALER OG HARMONI	42
7.22	KG N OG P TILFØRT UDBRINGNINGSAREALERNE	44
7.23	NITRAT TIL OVERFLADEVAND - VANDLØB, SØER OG KYSTVANDE	44
7.24	NITRAT TIL GRUNDEVAND	47
7.25	FOSFOR	47
7.26	PÅVIRKNING AF "BILAG IV ARTER"	49
7.27	UDBRINGNINGSAREALER – ØVRIGE FORHOLD	50
7.28	VURDERING AF 3. MANDSAREALER	51
7.29	BAT - AMMONIAK	52
7.30	BAT - NITRAT	53
7.31	BAT - FOSFOR	53
7.32	BAT – FODRINGSSTRATEGI	54
7.33	BAT - MANAGEMENT	54
7.34	BAT - FORBRUG AF VAND OG ENERGI	55
7.35	BAT – OPBEVARING AF HUSDYRGØDNING	55
7.36	BAT – UDBRINGNING AF HUSDYRGØDNING	56
7.37	SAMLET BAT-VURDERING	57
8	EGENKONTROL	58
9	FORANSTALTNINGER VED OPHØR AF PRODUKTION	58
10	ALTERNATIVE MULIGHEDER	58
11	NABO- / PARTSHØRING	59
12	SAMLET VURDERING	59
	BILAG I – UDLEDNINGSTILLADELSE TIL TAGVAND	60
	BILAG 2 – PLANTEGNING AF NY KOSTALD	63

I Indledning

Denne miljøgodkendelse fastlægger de vilkår, der skal gælde for en udvidelse af kvægholdet på Bjerremosevej 28, 6800 Varde i Varde Kommune. Vilkårene sikrer, at udvidelse og drift af husdyrbruget kan ske uden at påvirke miljøet væsentligt.

Miljøet skal i denne sammenhæng forstås som omgivelserne i bred forstand, herunder befolkning, flora og fauna, vandmiljø, landskab og kulturhistorie samt ressourceforbrug.

I forbindelse med udarbejdelse af miljøgodkendelsen, har Varde Kommune udarbejdet en miljøteknisk beskrivelse og vurdering af det ansøgte projekt. Denne danner baggrund for afgørelsen om miljøgodkendelse, herunder de stillede vilkår, se afsnit 4.

Ansøgningen om miljøgodkendelse har været offentliggjort på Varde Kommunes hjemmeside fra den 16. februar til den 1. marts 2016. (Idéfasen). Offentligheden har hermed haft mulighed for at komme med forslag og bemærkninger til projektet, samt anmode om at få tilsendt udkast til afgørelse, når denne foreligger.

Varde Kommune har modtaget en henvendelse fra ejer af Bjerremosevej 23, som udtrykker bekymring for en forringelse af forholdene på Bjerremosevej 23, når det gælder lugt-, støj-, støv-, flue-, lys- og trafikgener.

Henvendelsen er behandlet under punkterne 7.11 Lugt, 7.12 Støj, 7.13 Støv, 7.14 Skadedyr, 7.16 Lys og 7.17 Transport.

Et udkast til miljøgodkendelsen har været sendt i parts/nabohøring i 6 uger, hvor der har været mulighed for at komme med synspunkter, kommentarer eller indsigelser til projektet.

Copyright på kort: Grundkort – Varde kommune, Matrikelkort – GST, Luftfoto – Cowi.

2 Baggrund for miljøgodkendelse

2.1 Datablad

Ejer / Ansøger:	Johan Sprangers, Bjerremosevej 28, 6800 Varde
Kontaktperson:	Johan Sprangers, tlf. 7526 0431 / 23300431, johan@bjerremose.com
Husdyrbrugets navn og adresse:	Bjerremosevej 28, 6800 Varde
Ejerlav og matrikel nr.:	Bjerremose By, Horne, 1s, 3a, 3f Bounum By, Horne, 9 Hornelund By, Horne, 11d, 17c, 18a Lervad By, Horne, 1k, 2l, 4a, 4b Moesgård, Horne, 1i Agerkrog By, Tistrup, 5c Snorup By, Tistrup, 5c, 5k
Virksomhedens art:	Malkekvægbrug
Ejendomsnummer:	5730003462
CHR-nummer:	44641
CVR-nummer:	17788191
Konsulent:	Mette Ibsen-From, Jysk Landbrugsrådgivning, tlf. 7660 2192, mif@jlbr.dk
Tilsynsmyndighed:	Varde Kommune
Ansøgning	Skema nr. 85200, version 3, indsendt den 18. marts 2016
Udkast i nabohøring:	30. marts 2016
Godkendelsesdato:	20. maj 2016

2.2 Baggrund og historik

Johan Sprangers har søgt om miljøgodkendelse på baggrund af et ønske om at udvide malkekvægsbesætningen på Bjerremosevej 28, 6800 Varde.

Ansøgningen er modtaget af Varde Kommune den 12. februar 2016.

I forbindelse med sagsbehandlingen er der indhentet supplerende oplysninger.

3 Godkendelse

Varde Kommune har afgjort, at husdyrbruget på Bjerremosevej 28, 6800 Varde kan udvides som ansøgt. Der er nærmere redegjort for de vurderinger der ligger til grund for afgørelsen i den miljøtekniske beskrivelse og vurdering.

Miljøgodkendelsen meddeles efter § 12 i ”Lovbekendtgørelse nr. 868 af 3. juli 2015 om miljøgodkendelse m.v. af husdyrbrug”, herefter benævnt husdyrloven, på en række nærmere angivne vilkår i afsnit 4.

Husdyrbruget skal til enhver tid leve op til gældende regler i love og bekendtgørelser – også selvom disse regler eventuelt måtte være skærpede i forhold til denne miljøgodkendelse.

Det skal i øvrigt bemærkes, at tilladelser og godkendelser der vedrører anden lovgivning, for eksempel byggetilladelse, skal indhentes særskilt.

Henvendelse om miljøgodkendelsen kan ske til Varde Kommune, Erhvervscenteret - Landbrug.

Eventuelle udvidelser og ændringer af husdyrbrugets anlæg, som ikke fremgår af denne godkendelse, skal meddeles til – og godkendes af Varde Kommune inden disse gennemføres.

3.1 Beskrivelse af projektet

Besætningen ønskes udvidet

Fra: 140 køer, 27 småkalve (0-6 mdr.) og 93 kvier (6-27 mdr.) af stor race, svarende til 245,11 dyreenheder (DE)

Til: 300 køer, 59 småkalve (0-6 mdr.) 198 kvier (6 -26 mdr.) og 150 tyrekalve (40-65 kg) af stor race, svarende til 535,06 DE.

I forbindelse med udvidelsen ønskes der opført en ny kostald på ca. 4.845 m² og en ny gyllebeholder på 3.000 m³. Nuværende kostald ændres, så den fremover bliver brugt til kvier.

3.2 Revurdering

Miljøgodkendelsen skal, jævnfør § 17 i ”Bekendtgørelse om tilladelse og godkendelse mv. af husdyrbrug” (herefter benævnt Husdyrgodkendelsesbekendtgørelsen) regelmæssigt og mindst hvert 10. år tages op til revurdering. Den første regelmæssige vurdering skal dog foretages senest, når der er forløbet 8 år. Det er planlagt, at foretage den første revurdering i 2024.

3.3 Supplerende oplysninger

I forbindelse med sagsbehandlingen har Varde Kommune orienteret og indhentet oplysninger fra følgende:

- Idéfasen ved offentlig annoncering
- Intern høring i Varde Kommune angående arealer/landskab/vej/tagvand
- Nabohøring ved berørte naboer

3.4 Forudsætninger

Varde Kommune forudsætter, at projektet gennemføres og drives som beskrevet i ansøgningen.

Miljøgodkendelsen meddeles på vilkår, der sikrer at kravene i § 27 og § 29 i husdyrloven opfyldes. Der stilles derfor følgende vilkår til husdyrbrugets anlæg og arealer:

4 Vilkår for miljøgodkendelsen

4.1 Årsproduktion

- a. Husdyrbruget må maksimalt have et dyrehold bestående af 300 malkekøer, 198 kvier (6-26 mdr.), 59 småkalve (0-6 mdr.) samt produktionen af 150 tyrekalve (40-65 kg.) alt sammen tung race, hvilket svarer til 535,06 dyreenheder (DE). Årsproduktionen / dyreholdet opgøres på basis af planåret (1. august til 31. juli).
- b. Besætningen ikke må udvides ud over 400 DE, inden der foreligger en bindende aftale med et fungerende biogasanlæg, eller der er anmeldt og godkendt yderligere udbringningsarealer eller aftalearealer.

4.2 Drift og indretning

- a. Husdyrbrugets drift og indretning skal være i overensstemmelse med de oplysninger der fremgår af den miljøtekniske beskrivelse, med mindre andet fremgår af miljøgodkendelsens vilkår.
- b. Miljøgodkendelsen bortfalder, såfremt den ikke er udnyttet inden 2 år fra godkendelsesdatoen. Med udnyttet menes at bygge og anlægsarbejde er iværksat.
- c. Hele udvidelsen skal være gennemført senest 5 år efter godkendelsesdatoen.
- d. Eksisterende drænledning skal i forbindelse med opførelse af ny kostald sløjfes eller omlægges til helt tætte rør hele vejen under stalden samt indenfor en afstand af 15 m på begge sider af stalden.
- e. Ny gyllebeholder skal opføres i henhold til landbrugets byggeblade som minimumkrav.

4.3 Landskabsinteresser

- a. Placering, udformning, arkitektur og materialevalg af nybyggeri skal følge beskrivelsen i den miljøtekniske redegørelse.
- b. Bygningerne skal opføres i afdæmpede farver og i ikke-reflekterende materialer.
- c. Der skal etableres en afskærmende beplantning vest for og nord for ny kostald, som det fremgår af figur 3. Beplantningen skal etableres og vedligeholdes som et mindst 3-rækket læhegn. Beplantningen skal være etableret senest et år efter at stalden er opført. Beplantningen skal vedligeholdes og give en vedvarende effektiv afskærmning i løbet af 4-5 år. Beplantningen skal bestå af hjemmehørende arter som f.eks. Hassel, Syren, Tjørn, Hyld, Eg, Lind, Skovfyr m.fl.. Plantningen og vedligeholdelsen af beplantningen skal foregå efter de retningslinjer, som fremgår af skov-info nr. 13 om træer og buske til skovbryn, læhegn og vildtplanter fra Skov- og Naturstyrelsen. http://naturstyrelsen.dk/media/nst/8659971/skov-info_nr_13.pdf
- d. Af hensyn til trafiksikkerhed skal den afskærmende beplantning langs vejen etableres i en afstand af mindst 5 m fra vejkannten.

4.4 Ændringer på husdyrbruget

- a. Drifts-, indretnings- eller bygningsmæssige ændringer, der er relevante i forhold til miljøgodkendelsen, skal anmeldes til Varde Kommune inden gennemførelsen. Varde Kommune vurderer derefter om de aktuelle planer for ændring/udvidelse kan ske indenfor rammerne af denne miljøgodkendelse.
- b. De vilkår der vedrører driften, skal være kendt af de ansatte/andre der er beskæftiget med den pågældende del af driften. Et eksemplar af miljøgodkendelsen skal til enhver tid være tilgængeligt for de personer, der har ansvaret for husdyrbrugets daglige drift.

4.5 Ammoniakreducerende tiltag

- a. Græsmarksafgrøder skal udgøre mindst 25 % af totalrationen for malkekøer inklusiv opdræt.
- b. I bygning 1, se figur 4, skal der på alle spaltearealer installeres spalteskraber/robotskraber. Spalterne skal skrubes mindst hver fjerde time. Tværgange, som ikke skrubes automatisk, skal hver dag gengøres manuelt mindst 2-3 gange.
- c. Spalteskraberen skal være forsynet med timer, og skal vedligeholdes i overensstemmelse med producentens vejledning. Vejledningen skal opbevares på husdyrbruget.
- d. Gulvet i ny kostald (bygning 3) skal være præfabrikeret drænet gulv med skrabning hver 2. time eller et andet gulv med en tilsvarende lav ammoniakfordampning (Videnskatalog over kvægstaldgulve med 4 % ammoniakfordampning).

4.6 Opbevaring og håndtering af husdyrgødning

- a. Gyllebeholdere skal jævnligt, og mindst én gang årligt, visuelt kontrolleres for skader og brud, herunder kabelbrud. Eventuelle brud eller skader skal straks udbedres.
- b. Udbringning af husdyrgødning skal ske i overensstemmelse med god landmandspraksis, således at lugtgener søges begrænset mest muligt.
- c. Påfyldning af gylle til gyllevogn og lignende skal altid ske under opsyn.
- d. I forbindelse med påfyldning af gylle fra gyllebeholdere må der ikke spildes gylle, således at der er fare for forurening af grund- eller overfladevand - herunder vandløb eller søer.
- e. Sand, som har været brugt som strøelse i senge, kælvnings- og sygebokse m.m. skal efter endt brug behandles og opbevares som fast husdyrgødning på møddingsplads og skal overdækkes med vandtæt materiale. Alternativt kan sandet opbevares i en lukket og tæt container, der er placeret på et befæstet areal.

4.7 Opbevaring og håndtering af ensilage og ensilagesaft

- a. Ensilageplansiloer uden gavlfald i enden, skal være etableret med afløb i begge ender af plansiloerne. Desuden skal der etableres en to meter bred randbelægning i begge de åbne ender, som alle steder har minimum tre procent fald mod afløb.

4.8 Lugt

- a. Hele ejendommen og dens omgivelser skal renholdes således, at lugtgener begrænses mest muligt.
- b. Såfremt tilsynsmyndigheden skønner, at lugtgener i omgivelserne vurderes at være væsentligt større end der kan forventes ifølge grundlaget for miljøvurderingen, skal husdyrbruget lade foretage undersøgelse af muligheder for begrænsning af lugtkilder og/eller behandling af afkastluften. Undersøgelsens omfang vil blive fastsat af tilsynsmyndigheden på baggrund af en konkret vurdering af sagen. Lugtundersøgelser kan maksimalt kræves én gang pr. år. Virksomheden afholder selv omkostningerne til dokumentation, undersøgelser og målinger.

4.9 Støj

- a. Husdyrbrugets bidrag til støjbelastningen må, ved udendørs opholdsarealer ved boliger beliggende i landzone uden for eget skel, ikke overskride de anførte værdier 1,5 meter over terræn i frit felt:

Tidspunkt	Støjgrænser	Reference tidsrum
Dag		
Mandag - fredag kl. 07 - 18	55 dB(A)	8 timer
Lørdag kl. 07 - 14	55 dB(A)	7 timer
Lørdag kl. 14 - 18	45 dB(A)	4 timer
Søn- og helligdag kl. 07 - 18	45 dB(A)	8 timer
Aften		
Alle dage kl. 18 - 22	45 dB(A)	1 time
Nat		
Alle dage kl. 22 - 07	40 dB(A)	½ time

Støjgrænser

- b. Støjens maksimalværdi må om natten ikke overstige ovenstående grænseværdier med mere end 15 dB(A) ved alle beboelser.
- c. Ved dokumentation for overholdelse af støjvilkår skal der ses bort fra kortvarig sæsonafhængig kørsel udenfor ejendommen f.eks. pløjning og høst/ensilering.
- d. Hvis tilsynsmyndigheden vurderer det nødvendigt, skal husdyrbruget dokumentere, at støjvilkåret er overholdt. Dokumentationen skal belyse støjbelastningen med husdyrbruget i fuld repræsentativ drift. Dette kan dog højst kræves en gang årligt, såfremt ovennævnte støjgrænser overholdes.

Dokumentationen skal ske i form af resultat af en støjmåling udført efter retningslinjerne i Miljøstyrelsens vejledning nr. 5 og 6/1984, eller efter en beregning udført efter den nordiske beregningsmetode for ekstern støj fra virksomheder jf. Miljøstyrelsens vejledning nr. 5/1993. Ved ændringer skal den nyeste vejledning anvendes.

Er dokumentationen udført som beregning, skal den indeholde de oplysninger om beregningsforudsætningerne, som er nødvendige for vurdering af rigtigheden af beregningsresultaterne. Er dokumentationen udført som måling, skal driftsforholdene under målingen beskrives. Som udgangspunkt accepteres en ubestemthed på de målte eller beregnede støjbelastninger på max. +/- 3 dB(A).

- e. Målingerne eller beregningerne skal udføres af en person eller et laboratorium, som er akkrediteret af DANAK eller godkendt af Miljøstyrelsen til "Måling – ekstern støj".
- f. Resultaterne skal sendes til tilsynsmyndigheden senest 1 måned efter målingernes gennemførelse.

Før byggeri af ny stald

- g. Byggeri af ny stald må ikke påbegyndes, før husdyrbruget til Varde Kommune har indsendt en støjberegning, som dokumenterer at støjgrænserne i vilkår 4.9.a. vil kunne overholdes i forhold til nærmeste nabobeboelser. Støjberegningen sker for husdyrbrugets regning, og skal være udarbejdet af et akkrediteret firma.

Hvis det viser sig, at støjgrænserne ikke kan overholdes, skal der træffes foranstaltninger, som gør, at de kan overholdes, f.eks. støjafskærmning eller ændrede driftstider.

4.10 Støv

- a. Drift af anlægget må ikke medføre væsentlige støvgener uden for ejendommens eget areal.

4.11 Transport

- a. Transport til- og fra husdyrbruget skal fortrinsvis foregå i dagtimerne. Mælketransporter kan dog forgå døgnet rundt i henhold til mejeriets køreplaner. Det samme gælder afhentning af levende dyr. I forbindelse med kortvarige sæsonbetonede arbejder som f.eks. høst og gødningsudkørsel tillades kørsel udenfor dagtimerne.
- b. Ved transport af gylle på offentlige veje skal gyllevognens åbninger være forsynet med låg eller lignende, således at spild ikke kan finde sted. Skulle der alligevel ske spild af gylle, skal dette straks opsamles.

4.12 Skadedyr

- a. Der skal på ejendommen foretages effektiv fluebekæmpelse i overensstemmelse med de til enhver tid nyeste retningslinjer fra Aarhus Universitet, Institut for Agroøkologi.
- b. Opbevaring af foder skal ske på en sådan måde, at der ikke opstår risiko for tilhold af skadedyr.

4.13 Spildevand og overfladevand

- a. Sanitært spildevand fra staldene skal ledes til eksisterende pilerensningsanlæg. Pilerensningsanlægget skal være dimensioneret, så der ikke opstår forurening eller uhygiejniske forhold.
- b. Spildevand fra rengøring af stalde og malkestald skal ledes til gyllesystemet og anvendes efter gældende regler.
- c. Overfladevand fra kalveplads (bygning 2-1) og møddingsplads (bygning 8) skal opsamles og ledes til gylleanlægget.

- d. Overfladevand fra andre befæstede arealer, som kan være forurenede med næringsstoffer, skal opsamles og udbringes i henhold til gældende regler.

4.14 Oplag af olie, pesticider og øvrige kemikalier

- a. Opbevaring af kemikalier, samt spildolie og kemikalieaffald, skal foregå i rum med fast bund og uden mulighed for forurening af jord, afløbssystem, grundvand og vandløb.
- b. Opbevaring af diesel / fyringsolie i overjordiske tanke skal ske i en typegodkendt beholder og på varig og stabil bund, og der må ikke være mulighed for afløb til jord, kloak, overfladevand eller grundvand.

4.15 Affald

- a. Animalsk affald og døde dyr skal fjernes fra ejendommen inden der opstår kadaverøse forandringer, der kan give anledning til lugtgener eller andre uhygiejniske forhold. Affaldet skal bortskaffes til autoriseret destruktionsanstalt.
- b. Erhvervsaffald skal kildesorteres, og skal håndteres og bortskaffes i overensstemmelse med Varde Kommunes til enhver tid gældende Regulativ for Erhvervsaffald.
- c. Klinisk risikoaffald er omfattet af Varde Kommune Regulativ for Erhvervsaffald. Medicinrester og tom medicinemballage (f.eks. flasker) skal leveres retur til dyrlæge, apotek eller anden godkendt modtager. Klinisk affald (sprøjter, kanyler og andre skarpe genstande) skal afhentes/ afleveres til godkendt modtager efter behov, dog mindst 1 gang årligt.
- d. Forbrændingseget affald og deponi affald skal håndteres og bortskaffes i overensstemmelse med Varde Kommunes til enhver tid gældende Regulativ for Erhvervsaffald.
- e. Genanvendeligt erhvervsaffald skal håndteres og bortskaffes efter den til enhver tid gældende Affaldsbekendtgørelse.

4.16 Lys

- a. Driften må ikke medføre væsentlige lysgener uden for ejendommens eget areal.

4.17 Udbringningsarealer

- a. Der må kun udbringes husdyrgødning på de arealer der fremgår af miljøgodkendelsen. Ændringer af udbringningsarealet skal anmeldes til Varde Kommune.
- b. Der må maksimalt udbringes husdyrgødning på husdyrbrugets udbringningsarealer svarende til 2,3 DE/ha.
- c. Markerne 45-1, 53-0 og 53-1 på i alt 5,44 ha må maksimalt tildeles husdyrgødning svarende til 0,7 DE/ha. Flydende husdyrgødning må ikke nedfældes, men skal udbringes forsuret med slanger.

- d. Markerne 10-0, 11-0 N, 12-0 N, 13-0, 15-1, 44-0 og 102-0 N på i alt 10,85 ha må maksimalt tildeles husdyrgødning svarende til 1,3 DE/ha. Flydende husdyrgødning må ikke nedfældes, men skal udbringes forsuret med slanger.
- e. Der skal ud over de til enhver tid gældende regler, etableres mindst 6 % af harmoniarealet med roer, græs eller græsefterafgrøder.

4.18 Egenkontrol

- a. Enhver form for driftsstop af spalteskraber/robotskraber skal noteres i logbog med angivelse af årsag og varighed. Tilsynsmyndigheden skal underrettes ved driftsstop, der har en varighed af mere end 2 uger.
- b. Logbog, servicefaktura, registrering fra datalogger eller lignende, der dokumenterer, at skraber/robotskraber er i drift og vedligeholdes, skal, opbevares på husdyrbruget i mindst fem år, og forevises på tilsynsmyndighedens forlangende.
- c. Dokumentation skal opbevares samlet, i papirform eller elektronisk, og være lettilgængelige for tilsynsmyndigheden. Dokumentationen skal fremvises til tilsynsmyndigheden på forlangende og skal gemmes minimum 5 år.

4.19 Bedste tilgængelige teknik

- a. Anlæg der er særligt energiforbrugende, f.eks. køleanlæg til mælk skal kontrolleres og vedligeholdes således, at de altid kører energimæssigt optimalt.

4.20 Uheld og risici

- a. Alle uheld og driftsforstyrrelser, herunder evt. spild på udendørs arealer, der kan medføre forurening, skal straks meddeles alarmcentralen (tlf.: 112) og efterfølgende Erhvervscenteret, Varde Kommune (tlf.: 7994 6800).

4.21 Ophør

- a. Ophører udnyttelse af miljøgodkendelsen helt eller delvist i tre på hinanden følgende år bortfalder den del der ikke har været udnyttet de seneste tre år.
- b. Ved ophør af driften, skal tilsynsmyndigheden orienteres.
- c. Ved ophør af driften, skal der træffes de nødvendige foranstaltninger for at undgå forureningsfare. Alle opbevaringsanlæg skal tømmes og rengøres, og ejendommen skal fremstå i miljømæssig god stand.

5 Klagevejledning

Miljøgodkendelsen kan påklages til Natur- og Miljøklagenævnet i henhold til § 76 i Husdyrloven af de klageberettigede, der fremgår af lovens §§ 84-87.

Hvis du ønsker at klage over miljøgodkendelsen skal du gøre det elektronisk og direkte til Natur- og Miljøklagenævnet via Klageportalen. Du kan få adgang til Klageportalen via Natur og Miljøklagenævnets hjemmeside: www.nmkn.dk.

Din klage skal være modtaget af Natur- og Miljøklagenævnet senest den 20. juni 2016 (4 uger efter offentliggørelsen).

Det er en betingelse for behandling af din klage, at du indbetaler et gebyr til Natur- og Miljøklagenævnet.

Vejledning om hvordan du klager og om gebyrordningen kan du finde på Natur- og Miljøklagenævnets hjemmeside, www.nmkn.dk.

Samme sted fremgår det også, at der er visse særlige forhold, som kan begrunde en undtagelse fra kravet om at klage via Klageportalen.

Har du brug for yderligere oplysninger eller hjælp til Klageportalen, kan du kontakte nmkn@nmkn.dk eller tlf. 7254 1101.

Såfremt afgørelsen ønskes indbragt for domstolene, skal søgsmål være anlagt inden 6 måneder fra afgørelsens offentliggørelse samt være i overensstemmelse med § 26 i forvaltningsloven.

6 Offentliggørelse

Miljøgodkendelsen vil være offentliggjort på Varde Kommunes hjemmeside fra 23. maj til 20. juni 2016.

Se: www.vardekommune.dk/afgoerelser (se under "Miljøgodkendelser")

På Varde Kommunes vegne den 20. maj 2016



Jørgen Enevoldsen

Miljømedarbejder

Kopi sendt til:

- Mette Ibsen-From, Jysk Landbrugsrådgivning, e-mail: mif@jlbr.dk
- Sundhedsstyrelsen, Embedslægeinstitutionen Syddanmark, Sorsigvej 35, 6760 Ribe, e-mail: sesyd@sst.dk
- Danmarks Fiskeriforening, Nordensvej 3, Taulov, 7000 Fredericia, e-mail: mail@dkfisk.dk
- Ferskvandsfiskeriforeningen for Danmark, v. Niels Barslund, Vormstrupvej 2, 7540 Haderup, e-mail: nb@ferskvandsfiskeriforeningen.dk
- Arbejderbevægelsens Erhvervsråd, Reventlowsgade 14,1, 1651 Kbh.V, e-mail: ae@aeraadet.dk
- Forbrugerrådet, Fiolstræde 17, 1017 Kbh.K, e-mail: fbr@fbr.dk
- Det Økologiske Råd, Blegdamsvej 4B, 2200 Kbh.N, e-mail: husdyr@ecocouncil.dk
- Danmarks Sportsfiskerforbund, Skyttevej 4, 7182 Bredsten, e-mail: post@sportsfiskeren.dk
- Danmarks Naturfredningsforening, Masnedøgade 20, 2100 København Ø, e-mail: dnvarde-sager@dn.dk
- Dansk Ornitologisk Forening, Vesterbrogade 140, 1620 Kbh.V, e-mail: natur@dof.dk samt lokalforeningen for sydvestjylland e-mail: varde@dof.dk
- Arkvest, post@arkvest.dk

7 Miljøteknisk beskrivelse og vurdering

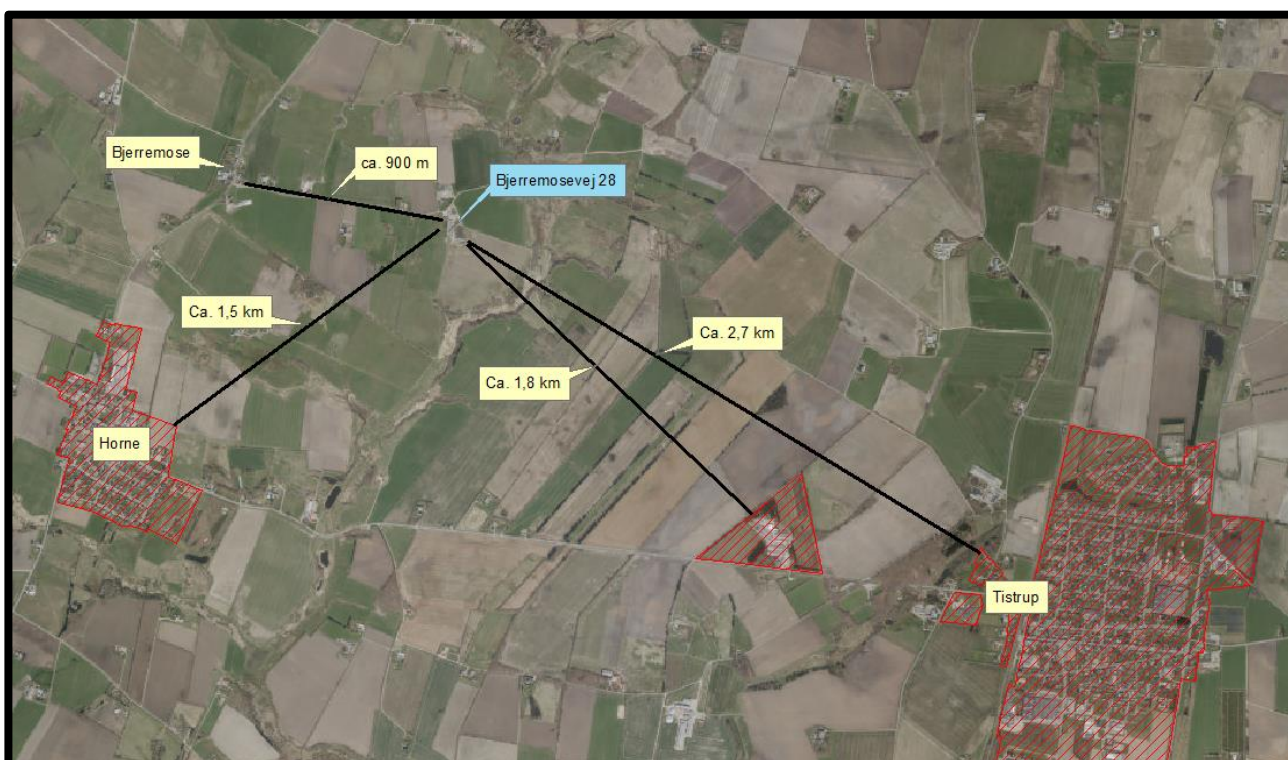
Beliggenhed, landskab og kulturmiljø

7.1 Beliggenhed

Husdyrbruget ligger på adressen Bjerremosevej 28, 6800 Varde, ca. 2,7 km nordvest for Tistrup.

Nærmeste byzone er Horne, som ligger ca. 1,5 km sydvest for husdyrbruget, se figur 1.

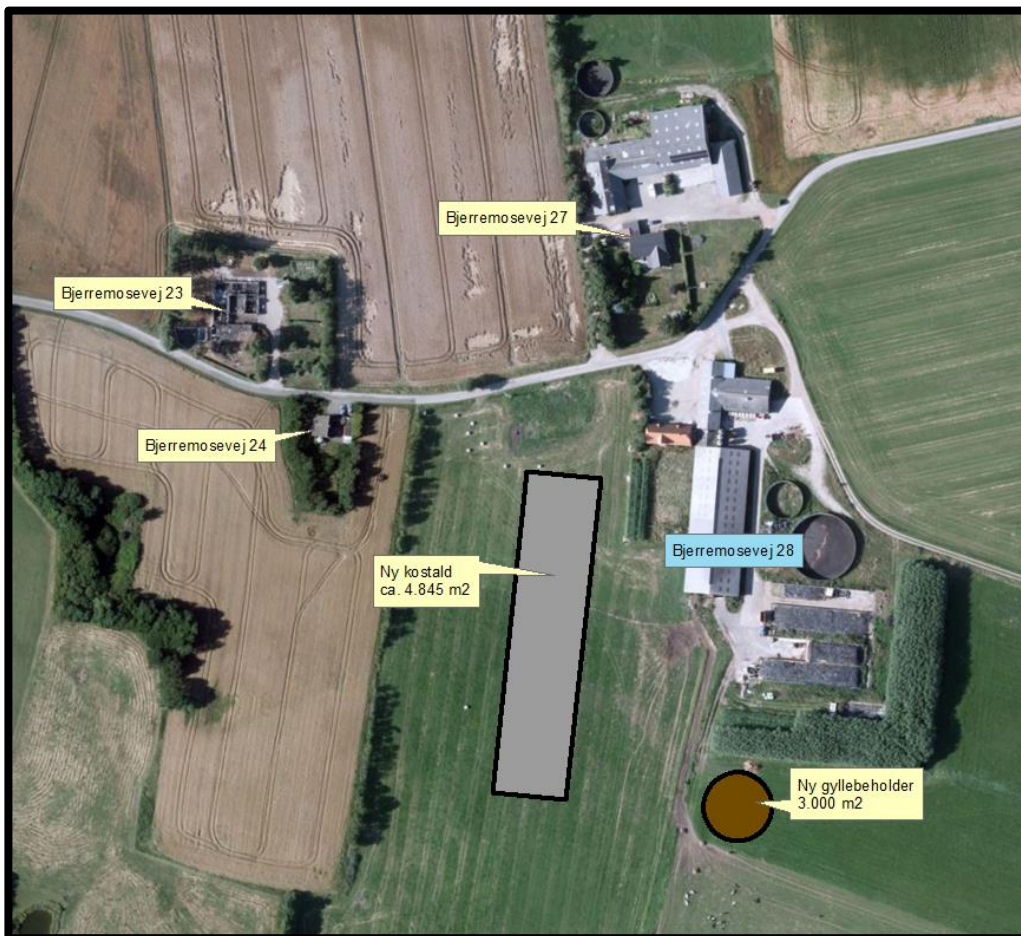
Nærmeste samlede bebyggelse er Bjerremose, som ligger ca. 900 m vest for husdyrbruget, se figur 1.



Figur 1. Husdyrbruget i forhold til byzone og samlet bebyggelse.

Nærmeste naboer uden landbrugspligt, Bjerremosevej 24 og Bjerremosevej 23 er beliggende henholdsvis ca. 80 m og ca. 125 m fra den nye kostald, se figur 2. Bjerremosevej 24 er ejet af ansøger.

Nærmeste nabobeboelse med landbrugspligt, Bjerremosevej 27 er beliggende ca. 40 m fra ejendommen, se figur 2.



Figur 2. Husdyrbruget i forhold til de nærmeste naboer.

Varde Kommune vurderer at beliggenheden er tilstrækkeligt beskrevet.

7.2 Afstandskrav

Afstandskravene i henhold til § 6 i Husdyrloven er overholdt, da husdyrbrugets anlæg ikke er beliggende:

- indenfor et eksisterende eller ifølge kommuneplanens rammedel fremtidigt byzone- eller sommerhusområde
- i et område i landzone, der i lokalplan er udlagt til boligformål, blandet bolig og erhvervsformål eller til offentlige formål med henblik på beboelse, institutioner, rekreative formål og lign.,
- i en afstand mindre end 50 m fra ovennævnte områder eller
- i en afstand mindre end 50 m fra en nabobeboelse (se dog nedenfor).

Bygning 2, som er en eksisterende stald ligger ca. 45 m fra beboelsen på Bjerremosevej 27, se figur 4. Ud fra luftfotos fremgår det, at stalden er bygget først, og beboelsen på Bjerremosevej 27 er bygget med den nuværende placering efterfølgende.

Af § 6 fremgår det, at udvidelser og ændringer af eksisterende husdyrbrug for mere end 3 dyreenheder, der medfører forøget forurening ikke er tilladt indenfor 50 m fra en nabobeboelse.

Af ansøgningen fremgår det, at lugtafgivelsen fra bygning 2 som følge af det ansøgte vil falde fra 2.131 OU til 2.091 OU.

Følgende afstandskrav i henhold til § 8 i husdyrloven er overholdt:

- ikke almene vandforsyningsanlæg (25 m)
- almene vandforsyningsanlæg (50 m)
- vandløb, dræn og søer (15 m) (se nedenfor)
- levnedsmiddelvirkning (25 m)

Følgende afstandskravene i henhold til § 8 i husdyrloven er ikke overholdt:

- offentlig vej og privat fællesvej (15 m) (se nedenfor)
- beboelse på samme ejendom (15 m) (se nedenfor)
- naboskel (30 m)

Bygning 2 overholder ikke afstandskravene på 15 m til offentlig vej og privat fællesvej, 15 m til beboelse på samme ejendom og 30 m til naboskel, se figur 4. Men da det er en eksisterende lovligt opført bygning, som har ligget der i mange år, vurderer Varde Kommune, at bygningen fortsat kan ligge der, og at det ikke er relevant at dispensere fra afstandskravet i denne miljøgodkendelse.

Bygning 5 og bygning 8 overholder ikke afstandskravet på 15 m til privat fællesvej. Men da det er eksisterende lovligt opførte bygninger, som har ligget der i mange år, vurderer Varde Kommune, at bygningerne fortsat kan ligge der, og at det ikke er relevant at dispensere fra afstandskravet i denne miljøgodkendelse.

Ansøger oplyser, at der er et eksisterende dræn, som går under ny stald (bygning 5), og at han i forbindelse med etablering af stalden vil ændre drænet til helt tætte plastrør under stalden og indenfor 15 m på begge sider af stalden. En brønd til drænet, som ligger umiddelbart vest for ny stald vil blive fjernet i forbindelse med etablering af tagvandsledninger til ny stald.

Varde Kommune stiller på den baggrund vilkår om, at drænledningen under ny stald i forbindelse med opførelse af stalden skal sløjfes eller omlægges til helt tætte plastrør hele vejen under stalden samt indenfor en afstand af 15 m på begge sider af stalden. Afstandskravet anses på den baggrund som opfyldt.

7.3 Landskab og kulturmiljø

I forbindelse med sagsbehandlingen er husdyrbrugets beliggenhed i forhold til udpegningerne i Varde Kommunes Kommuneplan 2013 samt fredninger blevet gennemgået. Husdyrbrugets anlæg ligger **indenfor**

- Landzone
- Dallandskab
- Overgangslandskab
- Hovedindsatsområde
- Særligt værdifuldt landbrugsområde
- Skovrejsningsområde

Af Kommuneplan 2013 for Varde Kommune fremgår det blandt andet, at

Tilladelse til om- eller nybyggeri i **det åbne land** (Landzone) kan ledsages af vilkår, som sikrer, at byggeriet udformes, så de landskabelige, naturmæssige og kulturhistoriske værdier ikke påvirkes utilsigtet.

Dallandskaberne skal beskyttes, bevares og styrkes som sammenhængende halvkulturlandskaber, og friholdes for ny bebyggelse og anlæg. Til- og ombygninger ved eksisterende ejendomme skal tilpasses landskabets karakter, særligt med hensyn til beplantning, placering, udformning og materialevalg.

I **overgangslandskaber** skal nye bygninger og anlæg, der visuelt vil opleves fra dal- eller kystlandskaber tilpasses landskabets karakter, særligt med hensyn til beplantning, placering, udformning og materialevalg.

Natura 2000-områderne og naturområderne udgør tilsammen netværket af økologiske forbindelser. **Hovedindsatsområderne** fastlægger hovedstrukturen i dette netværk. Projekter med naturpleje og naturgenopretning skal prioriteres højest i Natura 2000-områder og i de **hovedindsatsområder**, der er fastlagt i naturkvalitetsplanlægningen.

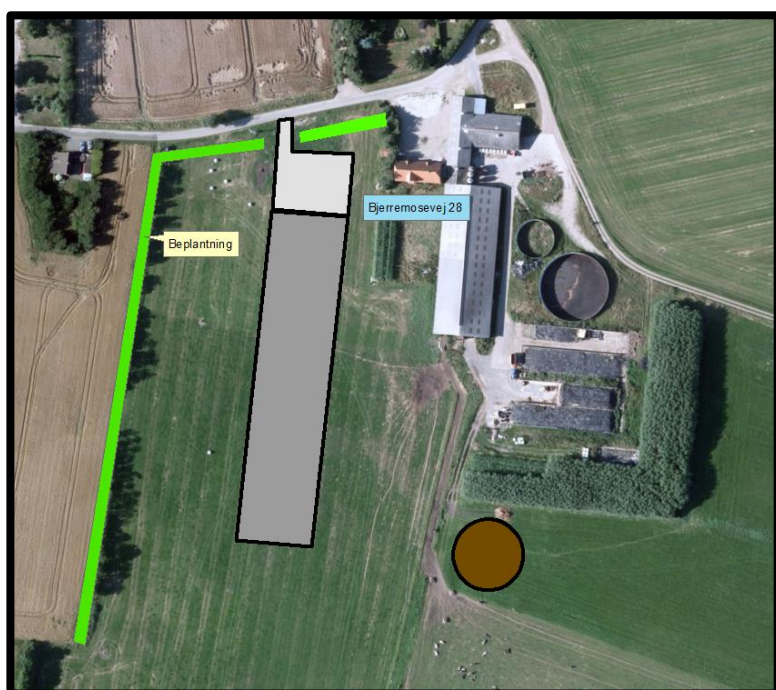
I **særligt værdifulde landbrugsområder** med **skovrejsningsinteresser** har skovrejsning høj prioritet.

Der er ikke mange **sten- og jorddiger** i området. Det nærmeste dige ligger ca. 175 m vest for den nye staldbygning, og berøres ikke af udvidelsen.

Nybyggeriet sker udenfor å-beskyttelseslinje, sø-beskyttelseslinje, strand-beskyttelseslinje, skovbyggelinje og beskyttelseslinje for fredede fortidsminder.

Ny kostald og ny gyllebeholder etableres i sammenhæng med det eksisterende byggeri.

Af hensyn til de landskabelige værdier stiller Varde Kommune vilkår om, at der skal etableres og vedligeholdes beplantning, som det fremgår af figur 3.



Figur 3. Vilkår om beplantning af landskabshensyn.

Varde Kommune stiller vilkår om, at beplantningen skal etableres og vedligeholdes som et mindst 3-rækket læhegn. Beplantningen skal være etableret senest et år efter at stalden er opført. Beplantningen skal vedligeholdes og give en vedvarende effektiv afskærmning i løbet af 4-5 år.

Beplantningen skal bestå af hjemmerørende arter som f.eks. Hassel, Syren, Tjørn, Hyld, Eg, Lind, Skovfyr m.fl.. Plantningen og vedligeholdelsen af beplantningen skal foregå efter de retningslinjer, som fremgår af skov-info nr. 13 om træer og buske til skovbryn, læhegn og vildtplanter fra Skov- og Naturstyrelsen. http://naturstyrelsen.dk/media/nst/8659971/skov-info_nr._13.pdf

Af hensyn til trafikikkerhed stiller Varde Kommune vilkår om, at beplantningen langs vejen skal etableres i en afstand af mindst 5 m fra vejkannten.

Varde Kommune vurderer på baggrund af ovenstående, at

- alle nybyggerierne er erhvervsmæssigt nødvendige for landbrugsdriften
- udvidelsen ikke er i strid med Kommuneplan 2013 for Varde Kommune
- det samlede bygningsanlæg vil fremstå som en driftsmæssig enhed
- de nye driftsbygninger, ved overholdelse af de stillede vilkår, ikke ændrer væsentligt på oplevelsen af landskabet
- at udvidelsen, og de deraf følgende ændringer i området, ikke vil være i strid med hensynet til kulturhistoriske interesser

Varde Kommune stiller af hensyn til landskabsinteresser vilkår om at bygningerne skal opføres i afdæmpede farver og i ikke-reflekterende materialer.

Husdyrhold og drift

7.4 Dyreholdets størrelse før og efter udvidelsen

I tabel 1 ses antal dyr før og efter udvidelsen. Besætningen består af malkekøer og opdræt, tung race.

Dyreart	Før udvidelsen		Ansøgt	
	Antal	DE	Antal	DE
Malkekøer	140	193,53		
Malkekøer, 10.500 kg EKM			300	423,95
Kvier (6-27 mdr.)	93	44,28		
Kvier (6-26 mdr.)			198	92,72
Småkalve (0-6 mdr.)	27	7,30	59	15,95
Tyrekalve (40-65 kg.)			150	2,45
I alt		245,11		535,06

Tabel 1. Antal dyr før og efter udvidelsen.

Dyreholdet i nudriften er godkendt i en VVM-screening fra 2003.

Varde Kommune vurderer at dyreholdet er tilstrækkeligt beskrevet.

7.5 Indretning

Oversigt over husdyrbrugets bygninger fremgår af figur 4.

Udvidelsen af dyreholdet sker både i eksisterende stalde og ved at opføre en ny kostald med malkecenter.

Bygning 1

Eksisterende kostald på ca. 1.600 m². Stalden er indrettet som **sengestald med spalter (kanal, bagskyl eller ringkanal)** og får fremover plads til **198 kvier (6-26 mdr.)**. Der er installeret skraber på spaltearealerne. Hertil kommer et mindre afsnit med kælvningsbåse med **dybstrøelse med ca. 5 køer**. I den fremtidige drift etableres kælvningsbåse i området, hvor der tidligere har været malkeanlæg. Stalden har naturlig ventilation.

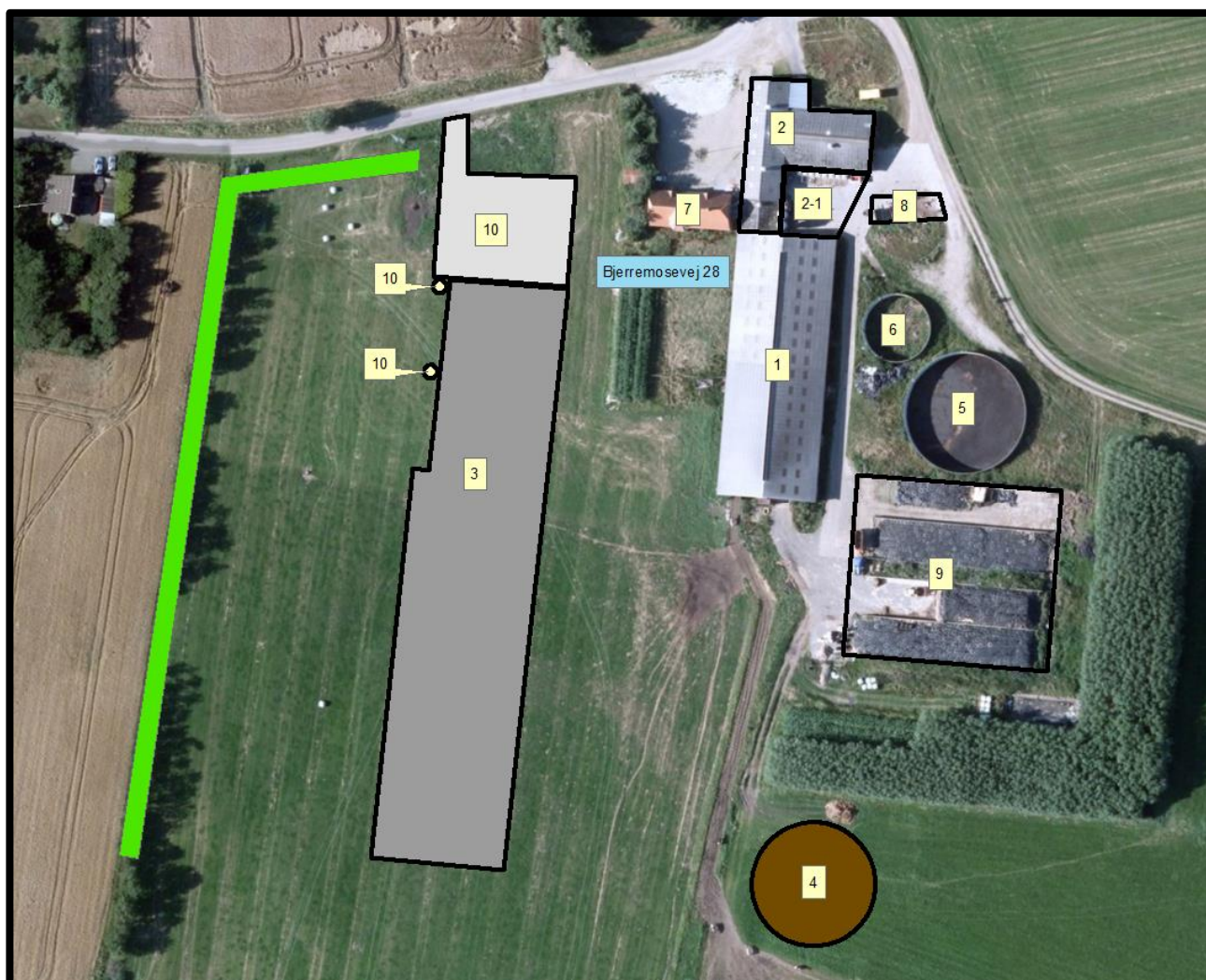
Bygning 2 og 2-1

Stald til kalve ca. 718 m² samt plads til kalvehytter. **I alt vil der være 59 småkalve (0-6 mdr.) og produktionen af 100 tyrekalve (40-65 kg)**. Alle kalve er i *Husdyrgodkendelse.dk* indsat på dybstrøelse hele arealet, men i stalden er et område med senge og spalter uden skraber, hvor de største kalve kommer til at gå, her vil være ca. 20 kalve i fremtiden. Det er ikke muligt at indsætte kalve (0-6 mdr.) på dette staldsystem i IT-ansøgningen.

Bygning 3

Ny ko- og malkestald på ca. 4.845 m². Stalden indrettes med senge med miljøspalter (godkendt som 4 % gulv jf. Videnskatalog over kvægstaldgulve med 4 % ammoniakfordampning, indsat i *Husdyrgodkendelse.dk* systemet som senge med fast drænet gulv), her vil **være 295 malkekøer på senge med miljøspalter**. Stalden har naturlig ventilation. For flere detaljer om indretning se Bilag 2.

Der vil blive etableret ny indkørsel og vendeplads foran stalden (bygning 10). Vand herfra opsamles ikke.



Figur 4. Oversigt over husdyrbrugets bygninger.

Bygning 4

Ny gyllebeholdertank på ca. 3.000 m³.

Bygning 5

Eksisterende gyllebeholder på 3.000 m³

Bygning 6

Eksisterende gyllebeholder på 900 m³

Bygning 7

Stuehus

Bygning 8

Eksisterende møddingsplads på op til 100 m². Afløb fra møddingpladsen ledes til gyllesystem.

Bygning 9

Eksisterende plansilo på ca. 2.200 m². Afløb til eksisterende pileanlæg.

Bygning 10

2 stk. nye fodersiloer.

Der ønskes 5 år til gennemførelse af udvidelsen, da den forventes foretaget med eget opdræt. Byggeriet påbegyndes indenfor 2 år. Ny stal etableres først, ny gyllebeholder etableres efterfølgende, når dyreholdet er udvidet tilstrækkeligt til at der er behov for gylletanken.

Varde Kommune kan godkende den skitserede tidsplan for udvidelsen, og vurderer at indretningen er tilstrækkelig beskrevet.

Der stilles vilkår om, at husdyrbrugets indretning og drift skal være i overensstemmelse med de oplysninger der fremgår af denne miljøtekniske beskrivelse.

Ejer af Bjerremosevej 23 har i naboeringsperioden kommet med bemærkninger om at fodersiloerne ikke var indtegnet i det udkast, som var sendt i naboehøring. Forholdet er nu rettet, og siloerne fremgår som bygning 10 på figur 4.

7.6 Forbrug af vand og energi

Ansøger har oplyst følgende anslåede årlige forbrug af vand og energi, se tabel 2.

	Før udvidelsen (mængde/år)	Ansøgt (mængde/år)	Ændring (mængde/år)	Ændring %
Elforbrug (kWh)	84.440	153.800	+ 69.360	+ 82
Vandforbrug (m ³ , stalde)	3.688	7.902	4.214	+ 114
Markvanding (m ³)	54.000	54.000	0	0
Olieforbrug (l)	4.000	6.000	+ 2.000	+ 50

Tabel 2. Ejendommens forbrug af el, vand og olie.

Elforbruget på ejendommen forventes at stige med ca. 82 %, stigningen skyldes et øget antal driftstimer for malkeanlægget samt en større mængde mælk, der skal nedkøles. For at nedsætte elforbruget på ejendommen, bliver malkeanlægget forsynet med en frekvens vakuumpumpe og frekvensmælkepump. Malkeanlægget bliver løbende kontrolleret og vedligeholdt for at undgå fejl og mangler der øger strømforbruget.

Vandforbruget forventes at stige med ca. 56 % som følge af, et øget behov for drikkevand til dyrene. Drikkekar og skåle vil løbende blive efterset, for at undgå unødige drikkevandsspild.

Forbruget af vand til markvanding varierer, alt efter hvor stor nedbørsmængden er i planternes vækstperiode. Behovet for markvanding, vil også påvirke ejendommens strømforbrug. For at holde vandforbruget nede, tilstræbes det at vandingsmaskiner og pumper er vedligeholdt og fri for utætheder. På ejendommen er en samlet vandingstilladelse på 54.000 m³ under udarbejdelse i Varde Kommune.

Forbruget af dieselolie stiger som følge af en øget mængde foder der skal blandes og en større mængde dybstrøelse skal køres ud.

Varde Kommune vurderer, at energi- og vandforbruget er tilstrækkeligt beskrevet.

7.7 Affald

Ansøger oplyser følgende:

Medicinrester og tom medicinemballage

Medicinrester og tomt medicinemballage, bliver bortskaffet af dyrlægen.

Kanyler og skarpe genstande, der bliver brugt i forbindelse med produktionen, bliver opbevaret i brudsikker emballage og bortskaffet af dyrlægen.

Erhvervsaffald

Forbrændingseget affald bliver samlet, og afhentet af en vognmand, når en passende mængde er samlet.

Ikke forbrændingseget affald, bliver samlet og kørt på genbrugsstation eller afhentes af vognmand/produkthandler.

Olie- og kemikalieaffald

Al service af maskiner bliver udført af den lokale smed som også medtager spildolien fra traktorer og maskiner

Da al markarbejde på ejendommen bliver udført af maskinstationen, vil der kun forefindes en mindre mængde pesticider, der bliver brugt til at sprøjte ejendommens udenoms arealer og fluebekæmpelse. Eventuelle rester bliver brugt op. Emballagen her fra bliver skyllet og bortskaffet via dagrenovation.

Husdyrbruget er omfattet af Varde Kommunes til enhver tid gældende Regulativ for Erhvervsaffald, og er dermed forpligtet til at kildesortere og bortskaffe alt erhvervsaffald i henhold til denne og den til enhver tid gældende Affaldsbekendtgørelse.

Varde Kommune gør opmærksom på at afbrænding af affald er ikke tilladt. Jævnfør § 1, stk. 2 i Miljøministeriets bekendtgørelse nr. 1459 af 7. december 2015 om "Forbud mod markafbrænding af halm mv." er det dog tilladt at foretage afbrænding af våde halmballer og halm, der har været anvendt til overdækning og lignende. Brandmyndigheden skal orienteres inden afbrændingen iværksættes.

Varde Kommune vurderer ud fra ansøgers redegørelse at fast affald, olie og kemikalier opbevares, håndteres og bortskaffes miljømæssigt forsvarligt på husdyrbruget.

7.8 Oplag af diesel- og fyringsolie

Ansøger oplyser følgende:

Der forefindes 2 olietanke fra 1994 og 2000. Tankene står på fast betongulv.

1.200 l fyringsolietank

1.200 l dieseltank

Varde Kommune gør opmærksom på, at opbevaring af diesel- og fyringsolie i overjordiske tanke skal ske i en typegodkendt beholder på varigt og stabilt underlag, og at der ikke må være risiko for afløb til jord, kloak, overfladevand eller grundvand.

Varde Kommune vurderer ud fra ansøgers redegørelse, at diesel- og fyringsolie opbevares og håndteres miljømæssigt forsvarligt på husdyrbruget.

7.9 Husdyrgødning - produktion, opbevaring og udbringning

Den årlige produktion af flydende husdyrgødning på Bjerremosevej 28 forventes at stige fra 5.048 m³ til 10.597 m³, og den årlige produktion af dybstrøelse forventes at stige fra 170 m³ til 352 m³.

Flydende husdyrgødning omfatter gylle og hvad der i øvrigt ledes til gylleanlægget i form af ensilagesaft, møddingsvand, vaskevand mv. Produktionen af husdyrgødning før og efter udvidelsen fremgår af tabel 3.

Husdyrgødning	Før udvidelsen, (m ³)	Ansøgt, (m ³)	Ændring, (m ³)
Gylle	4.824	10.373	+ 5.549
Ekstra tilløb	224	224	+ 0
Flydende husdyrgødning i alt	5.048	10.597	+ 5.549
Fast husdyrgødning i alt	170	352	+ 182

Tabel 3. Årlig produktion af husdyrgødning på husdyrbruget før og efter udvidelsen.

Dybstrøelsen er ganget med en faktor 1,7 således at den producerede mængde dybstrøelse er omregnet til kubikmeter.

Opbevaringsanlæg for husdyrgødning skal have en kapacitet, der er tilstrækkelig til, at udbringningen kan ske i overensstemmelse med reglerne i Husdyrgødningsbekendtgørelsen. Efter de gældende regler vil dette normalt svare til 9 måneders husdyrgødningsproduktion.

På husdyrbruget vil der efter udvidelsen være en samlet opbevaringskapacitet til flydende husdyrgødning på 10.500 m³, svarende til 12 måneders opbevaringskapacitet. Opbevaringskapaciteten til den flydende husdyrgødning fremgår af tabel 4.

Opbevaringsanlæg	Før udvidelsen (m ³)	Efter udvidelsen (m ³)	Byggeår / 10 års beholderkontrol
Gylletank (bygning 5)	3.000	3.000	2004 / - - - -
Gylletank (bygning 6)	900	900	1990 / 2001
Gylletank, Bjerremosevej 27 (lejet)	900	900	1987 / 2008
Gylletank, Bjerremosevej 27 (lejet)	400	400	1977 / 2008
Gylletank, Bjerremosevej 54 (lejet)	1.500	1.500	1981 / 1998
Ny gylletank (bygning 4)	0	3.000	
Gyllekanaler	400	800	
I alt	7.100	10.500	

Tabel 4. Ejendommens opbevaringskapacitet før og efter udvidelsen.

Der har ikke været ført de lovpligtige 10-års beholderkontrol for nogle af gyllebeholderne. Dette er indskærpet i forbindelse med sagsbehandlingen af denne miljøgodkendelse.

Dybstrøelse fra husdyrholdet opbevares på møddingsplads, hvor efter det bliver kørt i markstak, når det er komposteret. På husdyrbruget vil der efter udvidelsen være en samlet opbevaringskapacitet til dybstrøelse på 170 m³, svarende til 5,8 måneders opbevaringskapacitet.

Når det gælder opbevaring af kompost i markstak gælder reglerne i Miljøstyrelsens "Vejledning om etablering og overdækning af kompost i markstakke samt overdækning af fast gødning".

Varde Kommune henstiller endvidere til at eventuelle markstakke placeres med størst mulig afstand til nabobeboelser.

Varde Kommune vurderer, at produktion og opbevaring af husdyrgødning er tilstrækkeligt beskrevet, og at ansøger råder over tilstrækkelig opbevaringskapacitet til den producerede husdyrgødning.

Ejer af Bjerremosevej 23 har i naboeringsperioden bemærket, at møddingspladsen (bygning 8) ikke er udført med lovmæssig betonbund. Varde Kommune vil følge op på forholdet ved førstkommende tilsyn.

7.10 Ensilage- og foderopbevaring

Ansøger oplyser følgende:

Al ensilage på ejendommen bliver opbevaret i de eksisterende plansiloer eller i markstak efter gældende regler.

Indkøbt kraftfoder bliver opbevaret i 3 stk. siloer der er placeret uden for stalden.

Mineraler og andet indkøbt foder bliver opbevaret i kalvestalden.

Varde Kommune gør opmærksom på, at ensilageplansiloer uden gavl i enden, skal være etableret med afløb i begge ender af plansiloerne. Desuden skal der være etableret en mindst to meter bred randbelægning i begge de åbne ender, som alle steder har minimum tre procent fald mod afløb.

I henhold til lovgivningen må ikke-saftgivende ensilage opbevares i markstak.

Markstakke med ensilage skal altid som minimum overholde afstandskravene, som fremgår af husdyrgødningsbekendtgørelsens § 6. Stakkene bør placeres på skiftende lokaliteter år efter år.

Varde Kommune anbefaler endvidere at markstakke placeres under hensyntagen til naboer, så de placeres så langt væk fra nabobeboelser som muligt.

Varde Kommune vurderer at opbevaring af ensilage og foder er tilstrækkeligt beskrevet, og at ensilage og foder opbevares miljømæssigt forsvarligt på husdyrbruget.

Forurening og gener fra husdyrbrugets anlæg

7.11 Lugt





Lugt stammer fra staldene, samt fra opbevaring, transport og udbringning af husdyrgødning.

I Husdyrgodkendelsesbekendtgørelsens bilag 3 er fastsat det landsdækkende beskyttelsesniveau for lugt, der skal anvendes i kommunernes vurdering af, om der er væsentlige lugtgener i forbindelse med udvidelse af et husdyrbrug. Det fremgår af reglerne, at dette beskyttelsesniveau som udgangspunkt er tilstrækkeligt til at sikre omgivelserne imod væsentlige lugtgener.

Ifølge beskyttelsesniveauet skal projektet overholde bestemte lugtgeneafstande, hvis længde afhænger af forskellige områders lugtfølsomhed. Lugtgeneafstandene beregnes i *husdyrgodkendelse.dk* efter to forskellige metoder, henholdsvis den Ny Lugtvejledning og FMK-vejledningen. Det er de længste beregnede lugtgeneafstande, der skal overholdes.

Ifølge beregningerne udført i *husdyrgodkendelse.dk* vil geneafstanden i forhold til byzone være 385 meter, samlet bebyggelse 255 meter og enkeltbolig 101 meter. Genekriterierne er overholdt, se tabel 5.

Ved lugtberegning regnes fra midten af de enkelte stalde. Derfor er afstanden i tabel 5 anderledes end i figur 1 og 2.

Samlet resultat af lugtberegning										
Bebyggelse	Kumulation	Model	Ukorrigeret geneafstand (ansøgt)	Ukorrigeret geneafstand (nudrift)	Korrigeret geneafstand (ansøgt)	Korrigeret geneafstand (nudrift)	Vægtet gennemsnitsafstand	Bortscreenet	Genekriterie overholdt	
+  Bjerremosevej 24	0	FMK	101,45	68,58	101,45	68,58	142,23	Ja	Ja	
+  Bjerremosevej 23	0	FMK	101,45	68,58	101,45	68,58	200,15	Ja	Ja	
+  Bjerremosevej 3	0	NY	254,65	131,33	254,65	131,33	909,90	Ja	Ja	
+  Hornelund By, Horne	0	NY	385,16	171,56	365,91	162,99	1.475,23	Ja	Ja	

Tabel 5. Beregnet geneafstand fra ejendommen efter planlagt udvidelse

Ejer af Bjerremosevej 23 har i idéfasen givet udtryk for bekymring for fremtidige lugtgener, og stiller spørgsmålstejn ved lugtberegningerne. I henhold til Miljøstyrelsens elektroniske vejledning skal beregningerne foretages i *Husdyrgodkendelse.dk*. Her foretages beregningerne med udgangspunkt i afstanden fra centrum af de enkelte staldanlæg til selve bygningen på nabobeboelsen.

Lovens minimumskrav til afstande til nærmeste beboelser indenfor de tre typer er overholdt. Varde Kommune vurderer derfor, at lugt fra staldene ikke vil give væsentlige gener for omgivelserne.

Der skal i henhold til gældende lovgivning være et tæt flydelag på gyllebeholderne. Møddinger uden daglig tilførsel skal i henhold til gældende lovgivning være overdækket med plastik eller kompostdug. Udbringning af husdyrgødning skal ske i henhold til de gældende regler.

Varde Kommune vurderer samlet, at lugt fra ejendommens husdyrproduktion, opbevaring og udbringning af husdyrgødning, ikke vil medføre lugtgener, der stiger til et niveau, som ikke bør accepteres af omgivelserne.

Der stilles generelle vilkår til forebyggelse af lugtgener, samt at der kan kræves undersøgelse, hvis det skønnes, at lugtgener i omgivelserne er større end det kunne forventes ud fra grundlaget for miljøvurderingen.

Ejer af Bjerremosevej 23 har i nabohøringsperioden bemærket, at der vil blive tale om væsentlig forøgede lugtgener. Varde Kommune finder, at de almindeligt gældende lugtkrav er overholdt, og at der med de stillede vilkår ikke vil være større lugtgener, end det, som bør accepteres af omgivelserne i landzone.

7.12 Støj

Ansøger oplyser følgende:

De mest betydende støjklider på ejendommen stammer fra malkeanlæggets kompressor og vakuumpumpe samt fra transporter og når der blandes foder.

Malkeanlæggets kompressor og vakuumpumpe vil blive placeret i teknikrummet i den nye kostald. Støj her fra, vil derfor være begrænset.

Støj fra transporter forsøges at minimeres ved at holde antallet af transporter til og fra ejendommen nede på et minimum.

Ved levering af kraftfoder i de udendørs siloer, kan der forekomme støj over en kortere periode når fodret blæses ind i siloerne. Der vil blive leveret kraftfoder ca. en gang i ugen.

I Miljøstyrelsens vejledning nr. 5/1984 om ”ekstern støj fra virksomheder” anføres ingen grænseværdier for støjbelastningen fra virksomheder ved boliger i det åbne land. Dog anføres, at man som udgangspunkt ved fastsættelse af støjgrænser ved nærmest liggende enkeltbolig bør anvende de grænseværdier, som er gældende for områder med blandet bolig- og erhvervsbebyggelse. Disse værdier er anvendt i denne miljøgodkendelse.

Ejer af Bjerremosevej 23 har i idéfasen og ved møde afholdt den 16. marts 2016 givet udtryk for bekymring for hvorvidt støjkravene vil kunne overholdes i praksis.

Der er ikke sammen med ansøgningen indsendt nogen støjmåling som dokumentation for at støjvilkåret vil kunne overholdes. Varde Kommune har ikke for vane at kræve dette, og gør det derfor heller ikke i denne sag.

Varde Kommune stiller de sædvanlige vilkår om maksimal støj, og det er så ansøgers ansvar at overholde dem, om nødvendigt ved støjforebyggende tiltag.

Varde Kommune vurderer, at udvidelsen ved overholdelse af støjvilkårene ikke vil medføre væsentlige støjgener for omgivelserne.

Varde Kommune stiller generelle vilkår til overholdelse af støjgrænser, og at der om nødvendigt kan kræves dokumentation for at støjgrænserne er overholdt.

Ejer af Bjerremosevej 23 har i forbindelse med nabohøringen indsendt bemærkninger vedrørende støj.

Varde Kommune vælger på den baggrund at stille vilkår om, at byggeri af ny stald ikke må påbegyndes, før husdyrbruget har indsendt en støjberegning til Varde Kommune, som dokumenterer at støjgrænserne i vilkår 4.9.a. kan overholdes i forhold til nærmeste nabobeboelser. Støjberegningen sker for husdyrbrugets regning, og skal være udarbejdet af et akkrediteret firma.

Varde Kommune stiller endvidere vilkår om, at hvis det viser sig, at støjgrænserne ikke kan overholdes, skal der træffes foranstaltninger, som gør, at de kan overholdes, f.eks. støjafskærmning eller ændrede driftstider før byggeri af ny stald påbegyndes.

Når stalden er i drift, forbeholder Varde Kommune sig ret til på husdyrbrugets regning at forlange en akkrediteret støjmåling med henblik på dokumentation for overholdelse af støjgrænserne.

7.13 Støv

Ansøger oplyser følgende:

Støvgener forekommer i forbindelse med transporter til og fra ejendommen, levering af foderstoffer, håndtering af halm og blanding af foder.

Ved levering af kraftfoder til de udendørs siloer, kan der forekomme støv når fodret blæses ind i siloerne.

Grundet afstanden til naboen vil der ikke forekomme væsentlige støvgener ved naboerne.

For at begrænse eventuelle støvgener udvises der god landmandspraksis, blandt andet ved at al transport til og fra bedriften forgå ved hensynsfuld kørsel, samt ved at alle aktiviteter på bedriften planlægges, herunder også levering og udkørsel, således at omgivelserne påvirkes mindst muligt.

Ejer af Bjerremosevej 23 har i idéfasen givet udtryk for bekymring for hvorvidt der som følge af udvidelsen vil forekomme støvgener.

For at begrænse støvgener henviser Varde Kommune til god landmandspraksis. Blandt andet at al transport til og fra husdyrbruget bør forgå ved hensynsfuld kørsel, samt at alle aktiviteter på husdyrbruget planlægges, således at omgivelserne påvirkes mindst muligt.

Varde Kommune vurderer, at der som følge af udvidelsen ikke vil være aktiviteter, som vil medføre væsentlige støvgener. Der fastsættes vilkår om, at drift af anlægget ikke må medføre væsentlige støvgener udenfor ejendommens eget areal.

7.14 Skadedyr

Ansøger oplyser følgende:

For at bekæmpe skadedyr, som kan være til gene for naboer og for selve ejendommen foretages regelmæssig bekæmpelse af fluer, rotter og mus. Alle udendørsarealerne samt områder omkring foderopbevaring holdes renholdt.

Der er opstillet giftkasser rundt omkring på ejendommen til bekæmpelse af rotter og mus. Bekæmpelsen foregår efter aftale med et autoriseret firma. Der foregår løbende bekæmpelse og opstår der problemer udover den rutinemæssige bekæmpelse, kontaktes firmaet for iværksættelse af

en intensiv bekæmpelse. Bekæmpelse af rotter og mus bliver på nuværende tidspunkt varetaget af Rentokil.

Fluer bekæmpes ved sprøjtegift og elektroniske fluefangere. Dybstrøelsesboksene udmuges jævnligt, for at undgå at mindske opformeringen af fluer.

Ejer af Bjerremosevej 23 har i idéfasen givet udtryk for bekymring for at udvidelsen kan medføre fluegener.

Varde Kommune fastsætter vilkår til opbevaring af foder og om at foretage fluebekæmpelse efter retningslinjer fra Aarhus Universitet, Institut for Agroøkologi. Retningslinjer angiver en række afprøvede metoder og opdateres løbende.

Varde Kommune vurderer, at disse tiltag er tilstrækkelige.

7.15 Døde dyr

Ansøger oplyser følgende:

Døde dyr fra ejendommen, bliver opbevaret for enden af kalvestalden under kadaverskjul og ligger ugeneret i forhold til nabobeboelser og forbi passerende.

Døde dyr tilmeldes til afhentning af DAKA senest 24 timer efter dødsfaldet er konstateret.

Opbevaring af døde dyr er reguleret efter Fødevarestyrelsens "Bekendtgørelse om opbevaring af døde dyr". Der er dog, i forbindelse med opbevaring af affald, stillet et generelt vilkår til forebyggelse af uhygiejniske forhold.

Varde Kommune vurderer ud fra ansøgers redegørelse, at døde dyr opbevares og bortskaffes miljømæssigt forsvarligt på husdyrbruget.

7.16 Lys

Ansøger oplyser følgende:

På ejendommen kan der forekomme lysgenskær fra de eksisterende og nye staldanlæg.

Lys i staldene er manuelt reguleret, derfor vil der kun være lys i staldene når der arbejdes i de enkelte staldafsnit. Arbejdet i staldene vil foregå mellem kl. 4.00 og 19.00, der vil dog i nattetimerne være et svagt orienteringslys, lysgenerne i nattetimerne vil derfor være minimale.

Ved mælketanken/teknikanlæg på den nye kostald, vil der blive opsat en projektør med bevægelses sensor som tænder ved afhentning af mælk.

Ejer af Bjerremosevej 23 har i idéfasen givet udtryk for bekymring for fremtidige lysgener.

Varde Kommune stiller vilkår om afskærmende beplantning mod vest og mod nord.

Varde Kommune vurderer, at der ikke vil være væsentlige gener forbundet med ejendommens belysning. Dog stilles et generelt vilkår om, at ejendommens drift ikke må medføre væsentlige lysgener udenfor ejendommens eget areal.

7.17 Transport

Ansøger oplyser følgende:

Transporter forekommer i forbindelse med levering af foder, gødning, brændstof og andre forbrugstoffer. Der sker desuden transport i forbindelse med afhentning af levende og døde dyr, ved afhentning af mælk samt internt på bedriften. Endelig er der transport i forbindelse med udbringning af husdyrgødning samt ved hjemtransport af afgrøder.

Mælketransporterne foregår nu hver anden dag. Dette kan ændres til hver dag i ansøgt drift, hvis det passer bedre i mejeriets køreplan. Der er derfor for en sikkerheds skyld angivet 365 årlige transport med mælk.

Andre transport foregår normalt i dagtimerne og på hverdage. Afhentning af mælk kan dog ske døgnet rundt i henhold til mejeriets køreplaner. Det samme gælder afhentning af levende dyr. I højsæsonen kan det være nødvendigt med transport i weekenden og uden for normal arbejdstid.

I forbindelse med etableringen af den nye kostald vil der blive lavet en ny vendeplads og udkørsel fra ejendommen. Se figur 4.

Transporterne fordeler sig som vist i tabel 6.

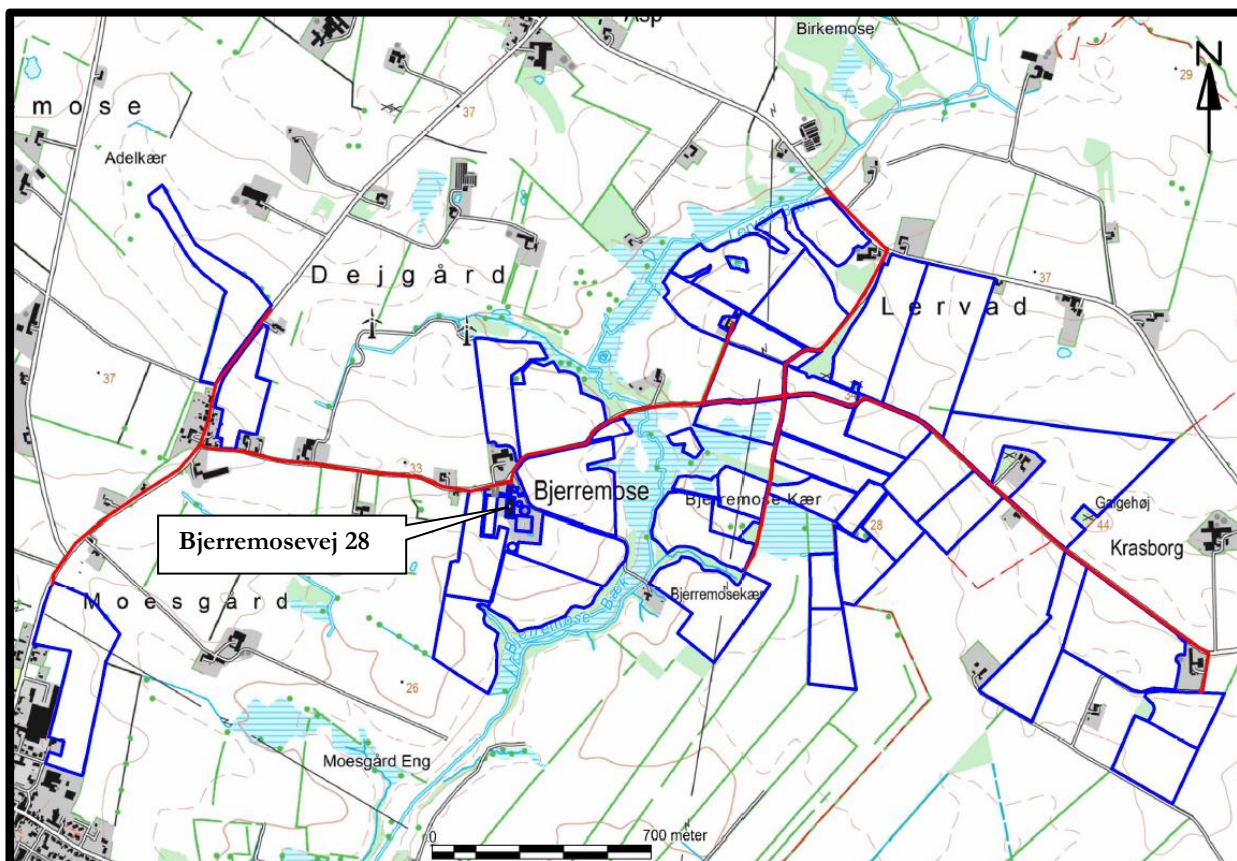
Transporttype	Antal transport/år, Nudrift	Antal transport/år, ansøgt drift	Ændring +/-
Afhentning af mælk	183	365	+ 182
Afhentning af levende dyr	18	26	+ 8
Afhentning af døde dyr	6	12	+ 6
Leverance af indkøbt foder	52	52	0
Grovfoder	196	420	+ 224
Husdyrgødning, Fast	28	59	+ 31
Gylle med vogn	193	415	+ 222
Affald	39	39	0
Andet (fragtbil o.l.)	20	20	0
Transporter i alt	735	1.408	+ 673

Tabel 6. Oversigt over det årlige antal transport til og fra ejendommen.

En transport i Tabel 6 svarer til både en transport ud og hjem. 365 transport med mælk betyder f.eks. at der bliver afhentet mælk hver dag.

Figur 5 viser de transportveje, der bruges i forbindelse med udbringning af husdyrgødning.

Antallet af transport, som følge af udvidelsen, forventes at stige med 673 kørsler årligt - svarende til en stigning på 92 %. De fleste af disse transport er med gylle / hjemtransport af afgrøder og derfor vil belastningen af det øgede antal transport være begrænset til en kort afgrænset periode i forbindelse med sæsonen for gyllekørsel og ensilering. Der vil løbende over året blive transporteret gylle til beholderne på Bjerremosevej 27 og Bjerremosevej 54.



Figur 5. Rød streg viser transportveje i forbindelse med udbringning af husdyrgødning.

Ejer af Bjerremosevej 23 har i idéfasen givet udtryk for bekymring for gener som følge af transporter til og fra husdyrbruget. Blandt andet som følge af at Bjerremosevej er ret smal, og ikke vurderes dimensioneret til tung trafik.

Bjerremosevej har status af offentlig vej. Dimensionering og vedligeholdelse af offentlige veje er et kommunalt anliggende, uafhængigt af denne miljøgodkendelse. Transporter på offentlige veje reguleres normalt ikke i en miljøgodkendelse.

Langt størstedelen af udbringningsarealerne er beliggende øst for husdyrbruget, hvorfor transporter til og fra disse arealer ikke vil passere forbi Bjerremosevej 23.

Som forholdene er i dag er der 4 udkørsler fra ejendommen til Bjerremosevej (1, 2, 3, 4 på figur 6). Varde Kommune har forlangt, at hvis der skal etableres en ny udkørsel, skal en af de eksisterende aflukkes. Dette af trafiksikkerhedsgrunde.

Ansøger ønsker at etablere en ny udkørsel (nr. 5 på figur 6), og ønsker som kompensation at aflukke udkørsel 3. Varde Kommune stiller vilkår om dette.

Ejer af Bjerremosevej 23 har i naboheyringsperioden bemærket, at Bjerremosevej ikke er dimensioneret til store og tunge landbrugsmaskiner, og at to af indkørslerne kan slås sammen.

Varde Kommune har i sagsbehandlingen vurderet på forholdet, og finder ikke anledning til at ændre på dette.



Figur 6. Rød streg viser transportveje i forbindelse med udbringning af husdyrgødning.

Varde Kommune vurderer, at stigningen i antal transporter og at til- og frakørsel til husdyrbruget med de stillede vilkår ikke vil medføre væsentlige miljømæssige gener for de omboende.

7.18 Spildevand

Ansøger oplyser følgende:

Sanitært spildevand

Sanitært spildevand, fra staldene bliver ledt til det eksisterende pileanlæg sydvest for stuehuset, hvor spildevandet fra beboelsen også bliver ledt til.

Processpildevand

Spildevand fra stalde og rengøring af malkeanlæg bliver ledt til gyllekanalerne og videre til gyllebeholderen.

Overfladevand

Vand fra ensilagepladsen (bygning 9) ledes til en samletank, hvorefter den bliver pumpet ud i ejendommens pileanlæg, beliggende øst og syd for plansiloerne.

Overfladevand fra kalvepladsen (bygning 2-1), og fra møddingspladsen (bygning 8) ledes til gylletanken og udbringes sammen med gyllen.

Tagvand

Tagvand fra den eksisterende kostald og nye kostald vil efter udvidelser blive ledt via rørledning til regnvandsbassin til det nærliggende vandløb, Bjerremose Bæk. Redegørelse for tagvand er vedhæftet som bilag I

Varde Kommune behandler ansøgning om tilladelse til udledning af tagvand i en selvstændig tilladelse, se Bilag I.

Varde Kommune vurderer ud fra ansøgers redegørelse at afledning af spildevand er tilstrækkeligt beskrevet, og at spildevandet fra husdyrbruget bortledes miljømæssigt forsvarligt.

7.19 Driftsforstyrrelser eller uheld

Ved håndtering og opbevaring af gylle, kemikalier og olie, vil der altid være risiko for at der kan ske uheld. Beholdere kan springe læk, vogne kan vælte, igangsatte pumper kan blive glemt og der kan opstå brand.

For at minimere risikoen for nedsivning af stoffer til grundvandet samt beskyttelse af det omgivende miljø, har ansøger oplyst at følgende er proceduren for håndtering af gylle, kemikalier og olie, ved uheld på husdyrbruget:

Gylle:

- *Ansøger oplyser at terrænet omkring de to gyllebeholdere er svagt skrånende og ved et evt. uheld med gylleudslip vil der blive benyttet halmballer til at skabe en dæmning, så gyllen ikke spreder sig over et større område. Der ringes 112*
- *Den nærliggende grøft, der ligger ca. 200 fra den nye gylletanken, vil blive opdæmmed med jord, så eventuel forurening af vandmiljøer vil blive hindret*

Olie/kemikalier:

- *Ved spild af kemikalier eller olie vil materialet blive forsøgt opsamlet og der ringes 112*
- *Ved fare for forurening af nærtliggende vandmiljøer i forbindelse med sprøjtning af afgrøder ringes der 112*
- *Ved brand på bedriften vil der blive ringet 112 og indsatslederen vil blive orienteret om lokaliteterne for opbevaring af kemikalier og olie samt andre miljøfarlige stoffer*

Varde Kommune vurderer at ansøger har redegjort tilstrækkeligt for mulige uheld, samt for forholdsregler i tilfælde af uheld.

7.20 Beskyttede naturområder omkring ejendommen - ammoniak

På et husdyrbrug er det stalde og husdyrgødningslagre, der er hovedkilden til udledning af luftbåret kvælstof (ammoniakfordampning). Beregninger, der er foretaget i *husdyrgodkendelse.dk*, viser at ammoniakfordampningen fra nudriften er 1.947 kg kvælstof pr. år og i ansøgt produktion 3.265 kg kvælstof pr. år. Det ansøgte projekt medfører således en stigning i ammoniakfordampningen på 1.318 kg kvælstof pr. år, se figur 7.

Resultat af beregninger på generelt ammoniakreduktionskrav									
Overstiger græsmarksafgrøder over 25 % af totalrationen for malkekøer inklusiv opdræt?									Ja
Er det generelle krav om reduktion af ammoniaktab fra stald og lager opfyldt?									Ja
Eventuel yderligere reduktion nødvendig for at opfylde kravet									-421,52 kgN/år
Ammoniaktab i nudrift og ansøgt drift fordelt på staldsystemer og opbevaringslagre									
									Ansøgt(kgN/år)
Ammoniaktab fra staldsystemer mv. ikke omfattet af det generelle ammoniakreduktionskrav:									147,55
Ammoniaktab fra staldafsnit og lagre omfattet af det generelle ammoniakreduktionskrav, men eksisterende uændret produktion:									251,17
Ammoniaktab fra husdyrproduktion omfattet af det generelle ammoniakreduktionskrav (etableringer udvidelser, ændringer):									2053,13
Ammoniaktab fra lagre af flydende husdyrgødning:									652,65
Ammoniaktab fra lagre af fast husdyrgødning:									26,86
Resultat af beregning af den vejledende grænseværdi for ammoniaktab ved anvendelse af bedste tilgængelige teknik (BAT)									
Samlet faktisk ammoniaktab fra stald og lager i ansøgt drift (hele anlægget):									3265,04 kgN/år
Samlet vejledende ammoniaktab fra hele anlægget ved anvendelse af BAT:									3287,33 kgN/år
Er samlet vejledende ammoniaktab fra hele anlægget ved anvendelse af BAT overholdt?:									Ja
Difference mellem samlet faktisk ammoniaktab og samlet vejledende ammoniaktab ved anvendelse BAT:									-22,29 kgN/år
Resultat af beregninger af ammoniaktab på produktionsniveau									
Staldnavn	Kode for staldsystem	Ammoniaktab fra reference staldsystem (kgN/år)	Ammoniaktab fra valgt staldsystem (kgN/år)	Effekt af valgt staldsystem (kgN/år)	Effekt af valgt staldsystem (%)	Effekt af miljøteknologi (kgN/år)	Effekt af foderoptimering m.m. (kgN/år)	Effekt af miljøtiltag lager (kgN/år)	Faktisk ammoniaktab fra stald og lager (kgN/år)
Løsdriftsstald	KvKs08	333,35	394,76	-61,40	-18,42%	83,74	-1,78	0,00	312,80
		1046,68	1239,48	-192,80	-18,42%	262,94	-5,60	0,00	982,14
	KvMa09	0,00	31,28	0,00	0,00%	0,00	0,00	0,00	31,28
		0,00	52,13	0,00	0,00%	0,00	1,62	0,00	50,50
KvMa08	1371,96	1712,83	-340,87	-24,85%	363,35	-5,04	0,00	1354,52	
	0,00	0,00	0,00	0,00%	0,00	0,00	0,00	0,00	
kalve	KvTk01	0,00	0,00	0,00	0,00%	0,00	0,00	0,00	0,00
		0,00	12,40	0,00	0,00%	0,00	0,00	0,00	12,40
	KvSm01	0,00	51,03	0,00	0,00%	0,00	0,00	0,00	51,03
		0,00	111,51	0,00	0,00%	0,00	0,00	0,00	111,51
KvKs08	166,68	197,38	-30,70	-18,42%	0,00	0,00	0,00	197,38	
	0,00	0,00	0,00	0,00%	0,00	0,00	0,00	0,00	
Ny kostald	KvMa06	0,00	0,00	0,00	0,00%	0,00	0,00	0,00	0,00
		2954,21	2176,64	777,57	26,32%	0,00	68,16	0,00	2108,48
Sum	Nudrift	1871,99	2387,28	-432,97		447,09	-6,82	0,00	1947,01
		Ansøgt	4000,89	3592,16	584,77		262,94	64,18	0,00

Figur 7. Beregninger i husdyrgodkendelse.dk

Ifølge lovgivningen gælder der et krav om, at ammoniakemissionen fra udvidelser, fra nye staldanlæg og fra stalde, der renoveres skal reduceres med en vis %-del i forhold til fastlagte referencestaldsystemer. Beregninger i husdyrgodkendelse.dk viser, at det generelle beskyttelsesniveau er overholdt.

Der er i ansøgningen angivet at græsmarksafgrøder overstiger 25 % af totalrationen for malkekøer inklusiv opdræt.

Varde Kommune stiller vilkår om dette.

Forudsætningerne for ammoniakemissionen i ansøgt drift er følgende:

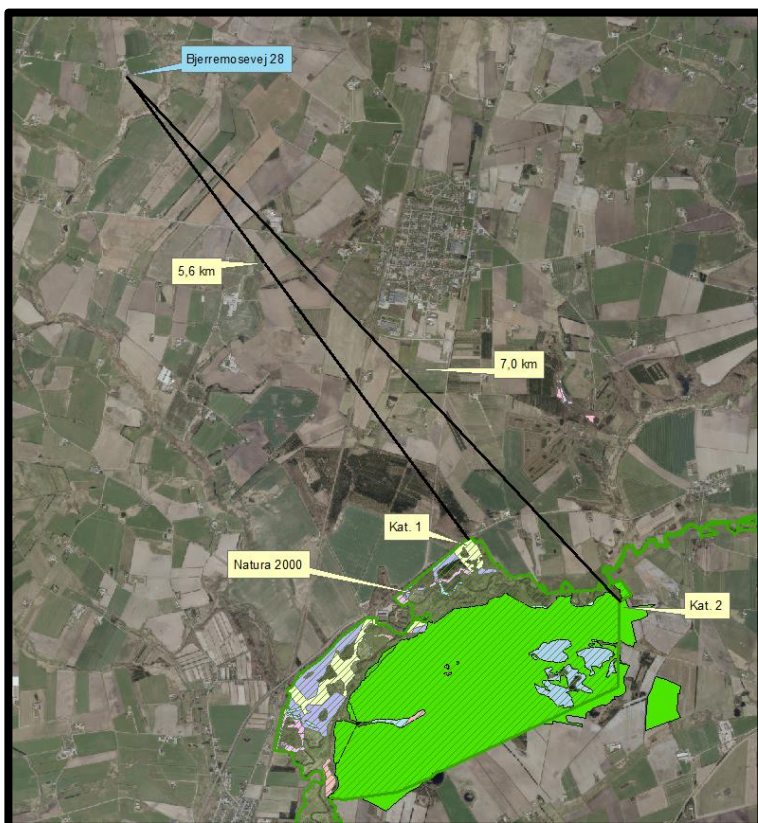
- der indsættes spalteskrabere i eksisterende stald (bygning 1, se figur 4)
- ny stald (bygning 3, se figur 4) etableres med et gulv, som i ammoniakfordampning svarer til fast drænet gulv.

Tiltagene stilles som vilkår i afsnit 4.

Internationale naturbeskyttelsesområder (Natura 2000)

I henhold til § 8 og § 11 i ”Bekendtgørelse om udpegning og administration af internationale naturbeskyttelsesområder samt beskyttelse af visse arter” (Bek. nr. 1828 af 16. december 2015) skal Varde Kommunes vurdering omfatte en konkret vurdering af påvirkningen af udpegede områder og arter, jf. bekendtgørelsens § 7 og § 11.

Der er ca. 5,6 km fra husdyrbrugets bygninger til nærmeste Natura 2000-område, som er *Habitatområde nr. 77: Nørholm Hede, Nørholm Skov og Varde Å øst for Varde*, se figur 8.



Figur 8. Nærmeste Internationale naturbeskyttelsesområde.

Varde Kommune har i *husdyrgodkendelse.dk* foretaget beregninger, som viser, at ammoniakdepositionen i ansøgt drift til nærmeste Natura 2000-område bliver 0,0 kg N/ha/år, hvilket er uændret i forhold til nudriften, se tabel 9.

Varde Kommune vurderer på den baggrund, at der ikke er grund til at foretage konsekvensvurdering efter § 7 i bekendtgørelsen.

§ 7 områder

I henhold til § 7 i Husdyrloven, er etablering, udvidelse og ændring af anlæg på husdyrbrug ikke tilladt, hvis de ligger tættere end 10 m fra – eller helt eller delvist indenfor nærmere bestemte ammoniakfølsomme naturtyper.

Kategori I-natur (nærmere bestemte ammoniakfølsomme naturtyper beliggende inden for internationale naturbeskyttelsesområder).

Anlægget er beliggende ca. 5,6 km fra det nærmeste naturområde, der er omfattet af § 7 stk. 1 nr. 1 i husdyrloven, og beliggende indenfor internationale naturbeskyttelsesområder, se figur 8.

Det drejer sig om en ammoniakfølsom Natura2000-naturtype 9130 Bøgeskove på muldjord, og indgår i udpegningsgrundlaget for området. Området er kortlagt af Naturstyrelsen i forbindelse med Natura 2000-planlægningen.

Varde Kommune har i *husdyrgodkendelse.dk* foretaget beregninger, som viser, at ammoniakdepositionen i ansøgt drift til nærmeste kategori 1-naturområde bliver 0,0 kg N/ha/år, hvilket er uændret i forhold til nudriften, se tabel 9.

Kategori 2-natur (nærmere bestemte ammoniakfølsomme naturtyper, der er beliggende uden for internationale naturbeskyttelsesområder).

Anlægget er beliggende ca. 7,0 km fra det nærmeste naturområde, der er omfattet af § 7 stk. 1 nr. 2 i husdyrloven, som omfatter nærmere bestemte ammoniakfølsomme naturtyper, der er beliggende udenfor internationale naturbeskyttelsesområder, se figur 8.

Det drejer sig om en hede.

Varde Kommune har i *husdyrgodkendelse.dk* foretaget beregninger, som viser, at ammoniakdepositionen i ansøgt drift til nærmeste kategori 2-natur bliver 0,0 kg N/ha/år, hvilket er uændret i forhold til nudriften, se tabel 9.

Varde Kommune vurderer på den baggrund, at udvidelsen ikke vil medføre nogen væsentlig påvirkning af § 7-områder og derfor ikke vil påvirke § 7 områderne negativt.

§ 3 områder

Af figur 9 og tabel 7 fremgår de områder, som indenfor en afstand af 1.000 m fra anlægget er omfattet af naturbeskyttelseslovens § 3.



Figur 9. § 3 arealer indenfor 1.000 m fra husdyrbruget.

§ 3 lokalitet	Type	Naturområde i kommuneplan	Værdisætning	Målsætning
1	Mose	Ja	B	A
2	Mose	Ja	B	A
3	Mose	Ja	B	A
4	Mose	Nej	C	C
5	Mose	Nej	C	C
6	Mose	Ja	C	B
7	Mose	Ja	B	A
8	Mose	Ja	A	A
9	Mose	Ja	B	A
10	Mose	Nej	B	A
11	Mose	Ja	C	B
12	Mose	Ja	C	C
13	Mose	Ja	C	C
14	Overdrev	Nej	C	C
15	Overdrev	Ja	B	A
16	Eng	Nej	B	B
17	Eng	Ja	B	A
18	Eng	Ja	B	A
19	Eng	Ja	B	A
20	Eng	Ja	B	A
21	Eng	Ja	B	A
22	Eng	Ja	B	A
23	Eng	Ja	C	B
24	Eng	Ja	B	A
25	Eng	Ja	B	A
26	Eng	Ja	B	A
27	Eng	Ja	B	A
28	Eng	Ja	B	A
29	Eng	Nej	Ej værdisat	A
30	Eng	Nej	B	B
31	Eng	Ja	Ej værdisat	A
32	Eng	Ja	C	C
33	Eng	Ja	B	A
34	Eng	Ja	C	C
35	Eng	Ja	C	C

Tabel 7. § 3 områder (minus søer) indenfor 1000 m fra husdyrbruget

Naturtyper har forskellige tålegrænser for hvor meget ammoniakdeposition de kan tåle før der sker ændringer på den enkelte naturtype. Naturtyperne inddeles i 5 kategorier, se tabel 8.

N-følsomhed	Tålegrænse
Uoplyst	Uoplyst
Ikke N-følsom	>30 kg N/ha/år
Mindre N-følsom	20-30 kg N/ha/år
Moderat N-følsom	10-20 kg N/ha/år
Særlig N-følsom	5-10 kg N/ha/år

Tabel 8. Oversigt over de 5 kategorier for N-følsomhed og deres tålegrænser

Århus Universitet har oplyst følgende baggrundsbelastning for Varde Kommune:

2006:	17,0 kg N/ha
2007:	15,0 kg N/ha
2008:	16,0 kg N/ha
2009:	16,4 kg N/ha
2012:	15,2 kg N/ha
2013:	13,8 kg N/ha
2014:	15,6 kg N/ha

Kategori 3-natur (ammoniakfølsomme naturtyper, som ikke er omfattet af ovenstående kategori 1 og 2)

Indenfor 1.000 m fra anlægget er der ingen heder, 13 moser og 2 overdrev, se figur 9 og tabel 7.

Ingen af § 3-områderne i tabel 7 er udpeget som rekreative områder, indgår i kommuneplanens udpegnings af værdifulde kulturmiljøer eller er omfattet af fredning.

De områder, som er udpeget som naturområder i Varde Kommunes kommuneplan, se tabel 7, er dermed også omfattet af kommuneplanens handleplan for naturpleje. Der er dog ingen konkrete planlagte naturindsatser for områderne.

Områdernes naturkvalitet fremgår af tabel 7.

Varde Kommune har ikke kendskab til kvælstofbidrag til områderne fra andre kilder.

Indenfor 1.000 m fra anlægget er der ikke ammoniakfølsomme skove.

Varde Kommune har i *husdyrgodkendelse.dk* foretaget beregninger over ammoniakdepositionen på de nærmest liggende Natura 2000, Kat. 1- og Kat. 2-naturområder samt til nogle punkter på de øvrige nærmest liggende og kvælstoffølsomme naturområder.

Beregningerne fremgår af tabel 9.

§ 3-lokaliteterne i tabel 9 refererer til punkterne på figur 10.

§ 3 lokalitet	N-følsom	Afstand (m)	Tålegrænse, kgN/ha	Dep. før, kgN/ha	Dep. efter, kgN/ha	Ændring, kgN/ha
Natura 2000	Særligt	5.600	5-10	0,0	0,0	0,0
Kategori 1	Særligt	5.600	5-10	0,0	0,0	0,0
Kategori 2	Særligt	7.000	5-10	0,0	0,0	0,0
1	Ikke	580	> 30	0,3	0,5	+ 0,2
2	Ikke	490	> 30	0,7	1,0	+ 0,3
3	Særligt	340	5-10	1,3	1,8	+ 0,5
4	Særligt	410	5-10	0,7	1,0	+ 0,3
5	Særligt	425	5-10	0,5	1,0	+ 0,5
6	Særligt	350	5-10	0,2	0,5	+ 0,3
7	Særligt	275	5-10	0,3	1,0	+ 0,7
8	Ikke	200	> 30	0,4	1,7	+ 1,3
9	Ikke	210	> 30	0,7	1,9	+ 1,2
10	Særligt	560	5-10	0,1	0,3	+ 0,2
11	Ukendt	670	Ukendt	0,2	0,3	+ 0,1

Tabel 9. Beregning af ammoniakdeposition på vigtige naturområder

Afstanden angivet i tabel 9 er ud fra et anslået midtpunkt i anlægget på Bjerremosevej 28.

Beregningerne viser, at der ikke er merbelastninger som overstiger 1,0 kg N/ha/år på kategori 3-natur.



Figur 10. Målepunkter for ammoniakdeposition.

Øvrig § 3-natur

Indenfor 1.000 m fra anlægget er der registreret 6 mindre søer. Varde Kommune vurderer, at den luftbårne ammoniakdeposition fra anlægget har en meget begrænset effekt. Hovedkilden til næringsberigelse af søerne vurderes at være overfladevand fra dyrkede arealer, dels som vand, der løber på jordoverfladen til søerne, samt næringsberiget overfladevand der løber til søerne via rodzonen på dyrkede arealer. Ammoniak fra anlægget vurderes ikke at forringe naturtilstanden i § 3 søerne.

Indenfor 1.000 m fra anlægget er der 20 enge, se figur 9 og tabel 7. Engenes værdisætning og målsætning fremgår af tabel 7.

Af tabel fremgår det, at der til de nærmest liggende enge bliver tale om merdepositioner på 1,2-1,3 kg N/ha/år. Dette vurderes ikke at forringe naturtilstanden på § 3 enge.

På baggrund af ovenstående vurderer Varde Kommune, at udvidelsen af dyreholdet ikke vil påvirke kategori-3 naturområderne / § 3-områder væsentligt som følge af ammoniakdeposition, og at udvidelsen ikke vil medføre tilstandsændringer på disse områder.

Husdyrbrugets udbringningsarealer

7.21 Arealer og harmoni

I henhold til Husdyrgødningsbekendtgørelsen skal et husdyrbrug råde over tilstrækkelige udbringningsarealer til den producerede husdyrgødning.

Ansøger råder i henhold til ansøgningen over 173,84 ha udbringningsarealer. Arealerne fremgår af figur 11 og tabel 10.



Figur 11. Oversigt over husdyrbrugets udbringningsareal.

Af udbringningsarealerne er 144,63 ha ejede og 29,21 ha forpagtede.

De forpagtede arealer fordeler sig på følgende ejendomme:

- Bjerremosevej 27, 6800 Varde 20,60 ha
- Stadionvej 1, 6800 Varde 8,61 ha
- I alt 29,21 ha**

Den godkendte besætning udgør 535,06 DE. Der er i ansøgningen angivet, at der afsættes husdyrgødning svarende til 135,22 DE til et biogasanlæg. På udbringningsarealerne ønskes der udbragt husdyrgødning svarende til 2,30 DE pr. ha.

Varde Kommune vurderer på baggrund af ovenstående, at udbringningsarealerne er tilstrækkeligt beskrevet, og at ansøger råder over tilstrækkelige arealer til den producerede husdyrgødning.

Plantedirektoratet er tilsynsmyndighed på harmoniforhold.

Udbringingsarealer															
Navn	Ha	Drænet	Jb.Type	Vandet	Sæd-skitte	Ref. Sæd-skitte	N-kl. 0 (ha)	N-kl. 1(ha)	N-kl. 2(ha)	N-kl. 3(ha)	G.vand (ha)	P-kl. 0(ha)	P-kl. 1 (ha)	P-kl. 2(ha)	P-kl. 3 (ha)
13-0	1,20	Ja	JB11	Nej	K12	K12	0,00	0,00	1,20	0,00	0,00	0,00	0,00	1,20	0,00
21-0	6,29	Ja	JB4	Nej	K12	K12	0,00	0,00	6,29	0,00	0,00	6,27	0,00	0,02	0,00
46-0	2,95	Nej	JB3	Ja	K12	K12	0,00	0,00	2,95	0,00	0,00	2,95	0,00	0,00	0,00
33-1	10,82	Nej	JB3	Ja	K12	K12	0,00	0,00	10,82	0,00	0,00	10,82	0,00	0,00	0,00
66-0	0,28	Nej	JB3	Nej	K12	K12	0,00	0,00	0,28	0,00	0,00	0,28	0,00	0,00	0,00
63-0	2,93	Ja	JB3	Nej	K12	K12	0,00	0,00	2,93	0,00	0,00	2,58	0,00	0,35	0,00
51-0	7,22	Nej	JB3	Ja	K12	K12	0,00	0,00	7,22	0,00	0,00	7,22	0,00	0,00	0,00
53-0	4,15	Nej	JB3	Nej	K12	K12	0,00	0,00	4,15	0,00	0,00	4,15	0,00	0,00	0,00
34-1	14,16	Nej	JB3	Ja	K12	K12	0,00	0,00	14,16	0,00	0,00	14,16	0,00	0,00	0,00
61-0	5,39	Ja	JB3	Nej	K12	K12	0,00	0,00	5,39	0,00	0,00	5,27	0,00	0,12	0,00
47-0	4,30	Nej	JB3	Ja	K12	K12	0,00	0,00	4,30	0,00	0,00	4,30	0,00	0,00	0,00
33-0	8,97	Nej	JB3	Ja	K12	K12	0,00	0,00	8,97	0,00	0,00	8,97	0,00	0,00	0,00
34-0	4,28	Nej	JB3	Ja	K12	K12	0,00	0,00	4,28	0,00	0,00	4,28	0,00	0,00	0,00
8-0	3,35	Nej	JB4	Nej	K12	K12	0,00	0,00	3,35	0,00	0,00	3,35	0,00	0,00	0,00
9-0	2,21	Ja	JB11	Nej	K12	K12	0,00	0,00	2,21	0,00	0,00	0,00	0,00	2,21	0,00
10-0	2,86	Ja	JB11	Nej	K12	K12	0,00	0,00	2,86	0,00	0,00	0,00	0,00	2,86	0,00
4-0	8,61	Nej	JB4	Nej	K12	K12	0,00	0,00	8,61	0,00	0,00	8,61	0,00	0,00	0,00
1-1	4,40	Ja	JB4	Ja	K12	K12	0,00	0,00	4,40	0,00	0,00	3,88	0,00	0,52	0,00
2-1	5,28	Ja	JB3	Ja	K12	K12	0,00	0,00	5,28	0,00	0,00	4,60	0,00	0,68	0,00
2-0	4,44	Ja	JB3	Ja	K12	K12	0,00	0,00	4,44	0,00	0,00	4,44	0,00	0,00	0,00
46-0	1,31	Nej	JB3	Ja	K12	K12	0,00	0,00	1,31	0,00	0,00	1,31	0,00	0,00	0,00
43-0	3,31	Nej	JB3	Nej	K12	K12	0,00	0,00	3,31	0,00	0,00	3,31	0,00	0,00	0,00
42-0	1,89	Nej	JB3	Nej	K12	K12	0,00	0,00	1,89	0,00	0,00	1,89	0,00	0,00	0,00
41-0	2,46	Nej	JB3	Nej	K12	K12	0,00	0,00	2,46	0,00	0,00	2,46	0,00	0,00	0,00
33-1	5,92	Nej	JB3	Ja	K12	K12	0,00	0,00	5,92	0,00	0,00	5,92	0,00	0,00	0,00
51-0	6,44	Nej	JB3	Ja	K12	K12	0,00	0,00	6,44	0,00	0,00	6,44	0,00	0,00	0,00
34-1	2,92	Nej	JB3	Ja	K12	K12	0,00	0,00	2,92	0,00	0,00	2,92	0,00	0,00	0,00
53-1	0,57	Ja	JB11	Nej	K12	K12	0,00	0,00	0,57	0,00	0,00	0,00	0,00	0,57	0,00
45-1	0,72	Ja	JB3	Nej	K12	K12	0,00	0,00	0,72	0,00	0,00	0,00	0,00	0,72	0,00
45-0	1,90	Ja	JB3	Nej	K12	K12	0,00	0,00	1,90	0,00	0,00	0,00	0,00	1,90	0,00
15-0	3,16	Ja	JB4	Nej	K12	K12	0,00	0,00	3,16	0,00	0,00	2,77	0,00	0,39	0,00
15-1	1,55	Ja	JB4	Nej	K12	K12	0,00	0,00	1,55	0,00	0,00	0,00	0,00	1,55	0,00
1-0	3,77	Ja	JB4	Ja	K12	K12	0,00	0,00	3,77	0,00	0,00	2,86	0,00	0,91	0,00
104-0	0,50	Nej	JB3	Nej	K12	K12	0,00	0,00	0,50	0,00	0,00	0,50	0,00	0,00	0,00
101-0	4,30	Nej	JB4	Nej	K12	K12	0,00	0,00	4,30	0,00	0,00	4,30	0,00	0,00	0,00
107-0	3,82	Nej	JB4	Nej	K12	K12	0,00	0,00	3,82	0,00	0,00	3,82	0,00	0,00	0,00
108-0	5,65	Ja	JB4	Nej	K12	K12	0,00	0,00	5,65	0,00	0,00	2,98	0,00	2,67	0,00
1-1	0,18	Ja	JB1	Ja	K12	K12	0,00	0,00	0,18	0,00	0,00	0,15	0,00	0,03	0,00
102-0	5,94	Nej	JB4	Nej	K12	K12	0,00	0,00	5,94	0,00	0,00	5,94	0,00	0,00	0,00
102-0 N	0,39	Nej	JB4	Nej	K12	K12	0,00	0,00	0,39	0,00	0,00	0,39	0,00	0,00	0,00
44-0	2,12	Ja	JB3	Nej	K12	K12	0,00	0,00	2,12	0,00	0,00	0,62	0,00	1,51	0,00
62-OB	1,80	Nej	JB3	Nej	K12	K12	0,00	0,00	1,80	0,00	0,00	1,80	0,00	0,00	0,00
62-OA	4,02	Nej	JB3	Nej	K12	K12	0,00	0,00	4,02	0,00	0,00	4,02	0,00	0,00	0,00
12-0	1,49	Ja	JB11	Nej	K12	K12	0,00	0,00	1,49	0,00	0,00	0,00	0,00	1,49	0,00
12-0 N	0,63	Ja	JB11	Nej	K12	K12	0,00	0,00	0,63	0,00	0,00	0,00	0,00	0,63	0,00
11-ON	2,09	Ja	JB11	Nej	K12	K12	0,00	0,00	2,09	0,00	0,00	0,06	0,00	2,03	0,00
11-0	0,84	Ja	JB11	Nej	K12	K12	0,00	0,00	0,84	0,00	0,00	0,02	0,00	0,82	0,00
Total	173,84						0,00	0,00	173,84	0,00	0,00	150,65	0,00	23,19	0,00

Tabel 10. Oversigt over husdyrbrugets udbringingsareal.

7.22 Kg N og P tilført udbringningsarealerne

I tabel 11 er vist den producerede mængde kvælstof (N) og fosfor (P) i nudrift og i ansøgt drift.

Husdyrgødning	Kg N		Kg P		DE	
	Nudrift	Ansøgt	Nudrift	Ansøgt	Nudrift	Ansøgt
Kvæggylle	22.993	49.559	3.458	7.302	233,66	509,59
Dybstrøelse	1.175	2.501	158	328	11,44	25,46
I alt	24.168	52.060	3.616	7.630	245,10	535,05

Tabel 11. Produceret mængde N og P i nudrift og i planlagt drift.

Der er i ansøgningen angivet, at der afsættes husdyrgødning svarende til 135,22 til et biogasanlæg, se tabel 12.

Husdyrgødning	Kg N	Kg P	DE
I alt produceret gødning	52.060	7.630	535,05
Afsat gødning til biogas	(-) 13.151	(-) 1.938	(-) 135,22
Husdyrgødning tilført ejede og forpagtede arealer	38.909	5.692	399,83

Tabel 12. Husdyrgødning tilført ejede og forpagtede udbringningsarealer i planlagt drift.

Markerne 10-0, 11-0 N, 12-0 N, 13-0, 15-1, 44-0, 45-1, 53-0, 53-1 og 102-0 N er registreret som beskyttede i henhold til naturbeskyttelseslovens § 3. Varde Kommune vurderer at registreringen er korrekt.

Varde Kommune vurderer også at markerne kan indgå i udbringningsarealet, men med reduceret tilførsel af husdyrgødning. Husdyrgødningen må ikke nedfældes, men skal udlægges forsuret og med slanger.

På baggrund af en konkret vurdering tillades følgende tilførsel af husdyrgødning:

- Markerne 45-1, 53-0 og 53-1 på i alt 5,44 ha må maksimalt tildeles husdyrgødning svarende til 0,7 DE/ha.
- Markerne 10-0, 11-0 N, 12-0 N, 13-0, 15-1, 44-0 og 102-0 N på i alt 10,85 ha må maksimalt tildeles husdyrgødning svarende til 1,3 DE/ha.

Da der er planlagt afsat husdyrgødning til et biogasanlæg, som endnu ikke er i funktion, stiller Varde Kommune vilkår om, at besætningen ikke må udvides ud over 400 DE, inden der foreligger en bindende aftale med et fungerende biogasanlæg, eller der er anmeldt og godkendt yderligere udbringningsarealer eller aftalearealer.

Varde Kommune vurderer at der er redegjort tilstrækkeligt for den producerede, modtagne og afgivne mængde husdyrgødning.

7.23 Nitrat til overfladevand - vandløb, søer og kystvande

Afvandingsopland/lande

Husdyrbrugets udbringningsarealer afvander via mindre vandløb til Varde Å og Vadehavet, der er udpeget som internationalt naturbeskyttelsesområde (EF-habitatområde nr. 77: Nørholm Hede, Nørholm Skov og Varde Å øst for Varde, EF-habitatområde nr. 78: Vadehavet med Ribe Å, Tved

Å og Varde Å vest for Varde, EF-fuglebeskyttelsesområde nr. 49: Engarealer ved Ho Bugt, EF-fuglebeskyttelsesområde nr. 57: Vadehavet, samt Ramsarområde nr. 27: Vadehavet).

En række af de naturtyper, der udgør udpegningsgrundlaget for habitatområderne, er i større eller mindre grad følsomme over for en øget næringsstofbelastning af vandmiljøet. Det gælder sandbanker med lavvandet vedvarende dække af havvand, flodmundinger, mudder- og sandflader blottet ved ebbe, samt vegetation af kveller eller andre enårige strandplanter, der koloniserer mudder og sand. Også en række fiskearter kan blive påvirket negativt, hvis levestederne forringes på grund af øget næringsstofbelastning, f.eks. Havlampret, Stavsild og Snæbel. Desuden kan en række fuglearter, der udgør udpegningsgrundlaget for EF-fuglebeskyttelsesområderne, blive påvirket negativt. Det gælder blandt andet ynglefuglene Klyde, Splitterne, Havterne og Fjordterne, samt trækfuglene Knopsvane, Knortegås, Gravand, Pibeand, Krikand, Spidsand, Hvinand, Stor skallesluger, Edderfugl, Blishøne, Strandskade, Lille kobbersneppe, Islandske ryle og Almindelig ryle, der alle er afhængige af fødesøgning på søterritoriet. Ramsarområder er vådområder med så mange vandfugle, at de har international betydning og skal beskyttes. Alle danske Ramsarområder indgår som dele af EF-fuglebeskyttelsesområder, således også Vadehavet.

Udvaskning

Samtlige husdyrbrugets udbringningsarealer er beliggende indenfor oplande, der er kategoriseret som nitratklasse 2.

For arealer der er beliggende i nitratklasse 2 gælder, at de som udgangspunkt kun må tilføres husdyrgødning svarende til 65 % af det generelle harmonitryk. Derfor angiver ansøgningen en samlet reduktionsprocent på 65 % for alle husdyrbrugets udbringningsarealer. Det betyder, at der uden virkemidler, maksimalt må tilføres husdyrgødning svarende til 1,5 DE/ha. Beregninger husdyrgodkendelse.dk viser, at det svarer til en maksimal udvaskning på 52,0 kg N/ha/år.

Det angivne sædskifte er K12, hvilket også er identisk med referencesædskiftet. Der stilles derfor ingen krav til sædskifte.

Ansøger ønsker at udbringe husdyrgødning svarende til 2,3 DE/ha. For at kunne dette, uden at overskride den maksimale udvaskning, ønsker ansøger at benytte sig af virkemidlet med at etablere flere efterafgrøder. Ved at etablere 6 % efterafgrøder udover det lovpligtige krav, viser udregninger i Husdyrgodkendelse.dk, at udvaskningen ved udbringning af 2,3 DE/ha bliver på 51,8 kg N/ha/år, hvilket er mindre end den beregnede maksimale tilladte udvaskning.

Ejendomme omfattet af bilag 3 i Husdyrgødningsbekendtgørelsen (harmonikrav på 2,3 DE/ha) kan ikke anvende ændrede sædskifter som virkemiddel men bliver pålagt K12. Det vil dog være muligt for disse brug at anvende flere efterafgrøder end kravene, hvis kravet til arealet med roer, græs og græsefterafgrøder øges tilsvarende. Således vil et krav om 6 % flere efterafgrøder være ensbetydende med, at 76 % skal dyrkes med roer, græs eller græsefterafgrøder i stedet for det normale krav på 70 %.

Der er stillet vilkår om 6 % ekstra efterafgrøder i denne miljøgodkendelse. Lovgivningens generelle beskyttelsesniveau er derfor opfyldt.

Det følger af husdyrloven, at kommunalbestyrelsen ikke kan tillade eller godkende projekter, hvis det ansøgte vurderes at medføre væsentlige virkninger på miljøet i sig selv eller i kumulation med andre projekter og planer.

Miljøstyrelsen har fastlagt følgende afskæringskriterium: Et projekt kan ikke medføre en skadevirkning på overfladevande, herunder Natura 2000-områder samt yngle- eller rasteområder for beskyttede arter som følge af nitratudvaskning, hvis følgende punkter alle er opfyldt:

Kumulation:

Pkt. 1: Antal dyreenheder (DE) i det aktuelle opland, hvor projektet agtes gennemført, har ikke været stigende siden 1. januar 2007. Hvis der er andre kilder til nitratudvaskning, fx ny bebyggelse end den samlede husdyrproduktion, der har givet anledning til en øget nitratudvaskning fra det aktuelle opland siden 1. januar 2007, skal dette inddrages i vurderingen således, at en eventuel øget nitratudvaskning fra andre kilder end den samlede husdyrproduktion kan medføre et skærpet krav i godkendelsen, der modsvarer miljøeffekten af den øgede nitratudvaskning i det aktuelle opland. Gennemførte initiativer, fx etablering af vådområder, som reducerer nitratudvaskningen fra det aktuelle opland, kan ikke anvendes til at tillade et øget dyretryk i det aktuelle opland.

Projektet i sig selv

Pkt. 2A: Nitratudvaskningen fra den eksisterende og den ansøgte husdyrproduktion er mindre end 5 pct. af den samlede nitratudvaskning fra alle kilder fra det aktuelle opland, hvor projektet agtes gennemført, dog således, at

Pkt. 2B: nitratudvaskningen fra den eksisterende og den ansøgte husdyrproduktion er mindre end 1 pct. af den samlede nitratudvaskning fra alle kilder fra det aktuelle opland, hvor projektet agtes gennemført, hvis udvaskningen sker til et vandområde, der er karakteriseret som et lukket bassin og/eller er et meget lidt eutroferet vandområde.

Varde Kommunes vurdering:

Pkt. 1:

Ifølge Miljøstyrelsens offentliggjorte tal, har husdyrtrykket siden 2007 udviklet sig som følger i oplandet til

	Grådyb i Vadehavet
2007	137.563 DE
2008	133.965 DE
2009	138.374 DE
2010	143.271 DE
2011	145.195 DE
2012	147.721 DE
2013	149.538 DE
2014	148.155 DE
2015	152.855 DE

Ovennævnte tal viser, at husdyrtrykket i perioden 2007-2015 i oplandet til Grådyb i Vadehavet er steget med 15.292 DE, svarende til 11,1 %.

Da udbringingsarealerne er beliggende i et opland, hvor dyretrykket siden 2007 har været stigende, skal udvaskningen nedbringes til et niveau, svarende til udvaskningen fra et sædskifte uden tilførsel af husdyrgødning. Det vil sige sædskiftet S1/S3, afhængig af jordtype. Af husdyrgodkendelse.dk fremgår det, at det i dette tilfælde svarer til en maksimal udvaskning på 71,4 kg N/ha/år. Den reelle udvaskning i det ansøgte projekt er beregnet til 51,8 kg N/ha/år.

Varde Kommune har ikke kendskab til andre kilder til nitratudvaskning i det aktuelle opland, som har medført en øget nitratudvaskning. Varde Kommune vurderer, at det ansøgte projekt ikke reducerer resultatet af andre gennemførte initiativer til reduktion af nitratudvaskningen.

Pkt. 2A og 2B

Udpegningsgrundlaget for Habitatområde nr. 78 Vadehavet med Ribe Å, Tved Å og Varde Å vest for Varde, som Grådyb i Vadehavet udgør en del af, er blandt andet ”I 130 Flodmundinger”, ”I 150 Kystlaguner og strandsøer” og ”I 160 Større lavvandede bugter og vige”, og området kan derfor betragtes som et lukket bassin, hvorfor bidraget fra det ansøgte projekt maksimalt må udgøre 1 % af den samlede nitratudvaskning til området.

Nedenstående beregninger er udarbejdet i henhold til Miljøstyrelsens elektroniske vejledning:

Grådyb i Vadehavet

Opland til delområdet Grådyb i Vadehavet ifølge ”jordbundsanalyser”	182.040 ha
Dyrket areal i oplandet til Grådyb i Vadehavet	122.000 ha
Øvrigt areal	60.040 ha
Reduktionspotentiale (ca. 27.294 ha i 0-50 % og 154.746 ha i 51-75 %)	(middel 57 %)
Standardudvaskning fra rodzonen (sandjord)	78 kg N/ha/år
Udvaskning fra dyrkede arealer i oplandet ($78 \times 0,43 \times 122.000$)	4.091.880 kg N/år
Udvaskning fra øvrige opland, naturbidraget ($10 \times 0,43 \times 60.040$)	258.172 kg N/år
Udvaskning i alt fra opland	4.350.052 kg N/år

(Det dyrkede areal er anslået af Varde Kommune, bl.a. ud fra arealet på EU-markblokkene i oplandet)

Det ansøgte

Reduktionspotentiale	63 %
Areal til udbringning	173,84 ha
N-udvaskning i ansøgt drift med husdyrgødning	51,8 kg N/ha/år
Samlede påvirkning af Natura 2000 området, hele projektet ($173,84 \text{ ha} \times 0,37 \times 51,8 \text{ kg N/ha/år}$)	3.332 kg N/år
Ansøgt N-bidrag fra hele projektet af det samlede N-bidrag	0,08 %

Ifølge beregningerne vil bidraget fra det ansøgte udgøre ca. 0,08 % af den samlede udvaskning til Grådyb i Vadehavet.

I henhold til ovenstående vurderer Varde Kommune, at denne miljøgodkendelse ikke vil medføre målbare ændringer i næringsstofkoncentrationen i Grådyb i Vadehavet, og at projektet hverken isoleret set, eller i kumulation med andre projekter vil påvirke de internationale naturbeskyttelsesområder ved Vadehavet væsentligt som følge af udvaskning af nitrat fra husdyrbrugets arealer.

7.24 Nitrat til grundvand

Ingen af ejendommens udbringningsarealer er beliggende inden for områder, der er udpeget som nitratfølsomt indvindingsområde. Derfor er der ingen krav til udvaskning af nitrat til grundvandet fra udbringningsarealerne.

7.25 Fosfor

Alle husdyrbrugets udbringningsarealer er beliggende indenfor oplande til Natura 2000 vandområder, der er overbelastet med fosfor.

Af ejendommens udbringningsarealer beliggende indenfor oplande til Natura 2000 vandområder der er overbelastet med fosfor, er 28,66 ha beliggende i lavbundsområde, se figur 12.



Figur 12. Udbringningsarealernes beliggenhed i forhold til lavbundsområder.

Der er i ansøgningen angivet hvilke arealer, som er drænet, og hvilke arealer, som ikke er drænet. Arealerne er i ansøgningen angivet som

- JB1 (grovsand): 0,18 ha
- JB 3 (sand): 110,53 ha
- JB4 (finsand): 51,23 ha
- JB11 (humus): 11,90 ha

Dermed bliver 23,19 ha klassificeret som fosforklasse II, hvor fosforoverskuddet maksimalt må være 2 kg P/ha i ansøgt drift.

De resterende 150,65 ha klassificeres som fosforklasse 0, hvor der ikke skal stilles krav til fosfortildelingen ud over de generelle harmoniregler.

Opgørelse over fosfortildelingen fremgår af tabel 13.

Fosfor i husdyrgødning	Kg P, nudrift		Kg p, ansøgt		Kg P, forskel	
	I alt	Pr. ha.	I alt	Pr. ha.	I alt	Pr. ha
Tilført arealerne	3.616	20,8	5.692	32,7	+ 2.076	+ 11,9
Fraført arealerne	4.815	27,7	4.815	27,7	0	0
Overskud		0	877	5,0	+ 877	+ 5,0

Tabel 13. Opgørelse over fosfortildeling til udbringningsarealerne.

Fosfortildelingen til arealerne stiger som følge af denne miljøgodkendelse fra i alt 3.616 kg P svarende til 20,8 kg P/ha til i alt 5.692 kg P, svarende til 32,7 kg P/ha. Det svarer til en stigning på i alt 2.076 kg P, svarende til 11,9 kg P/ha.

Sædskiftet er angivet som K12, hvilket er identisk med referencesædskiftet.

87,38 ha af udbringningsarealerne er i ansøgningen angivet som vandet. Der er på husdyrbruget samlet vandindvindingstilladelse på 68.000 m³.

Husdyrgodkendelse.dk beregner på baggrund af ovenstående at der på husdyrbruget vil være en gennemsnitlig fosforfraførsel på 27,7 kg P/ha. Der bliver således i ansøgt drift tale om et P-overskud på 5,0 kg P/ha.

Husdyrgodkendelse.dk udregner på den baggrund at der maksimalt må tildeles udbringningsarealerne 5.700 kg P. Der tilføres 5.692 kg P. Dette er 8 kg P mindre end tilladt.

Det generelle beskyttelsesniveau for fosfor er derfor overholdt.

Det ansøgte projekt medfører at fosforoverskuddet stiger fra 0 kg P/ha til 5 kg P/ha. Det vil sige at det totale fosforoverskud på husdyrbrugets arealer stiger fra 0 kg P til 877 kg P.

Der findes for tiden ingen beregningsværktøjer, som kan beregne hvor stor en del af det overskydende fosfor, som vil blive udvasket.

Ingen af husdyrbrugets udbringningsarealer har en hældning på mere end 6 grader, hvorfor Varde Kommune ikke vurderer at der er fare for overfladeafstrømning ved overholdelse af de generelle bræmmekrav/krav om randzoner.

Varde Kommune vurderer på baggrund af ovenstående at det ansøgte projekt hverken isoleret set eller i kumulation med andre projekter vil bevirke at fosforindholdet i Vadehavet vil ændres målbart, og at det derfor ikke vil påvirke de internationale naturbeskyttelsesområder væsentligt som følge af udvaskning af fosfor.

7.26 Påvirkning af ”Bilag IV arter”

Anlægget

I henhold til § 11 i ”Bekendtgørelse om udpegning og administration af internationale naturbeskyttelsesområde samt beskyttelse af visse arter” er der indført en streng beskyttelse af en række dyre- og plantearter, uanset om de forekommer inden for et beskyttelsesområde eller udenfor. Disse arter fremgår af direktivets bilag IV og kaldes derfor bilag IV-arter. For en række arters vedkommende har Varde Kommune intet kendskab til arternes udbredelse i området, det gælder f.eks. løgfrø, markfirben og alle arter af småflagermus.

Spidssnudet frø og birkemus er begge arter der er listet på bilag IV. Spidssnudet frø er almindelig udbredt i Varde Kommune, og forventes at forekomme i forbindelse med naturområder, hvor der er egnede levesteder for spidssnudedede frøer. Det er Varde Kommunes vurdering at udvidelsen ikke vil medføre nogen væsentlig påvirkning af spidssnudet frø på grund af den store forekomst af arten i Varde Kommune.

Birkemus er registreret få steder i Varde Kommune. Nærmeste lokalitet, hvor der er registreret birkemus, er ca. 4 km syd for ejendommen. Det er Varde Kommunes vurdering, at udvidelsen af dyreholdet ikke vil medføre nogen væsentlig påvirkning af birkemusen på grund af den store afstand til den nærmeste lokalitet hvor birkemusen er registreret.

Varde Kommune vurderer i øvrigt, at udvidelsen kan gennemføres uden at påvirke nogen af de listede arter på bilag IV i direktivet væsentligt.

Udbringningsarealer

Spidssnudet frø er almindeligt forekommende i Varde Kommune. For at sikre frøens levesteder ikke bliver negativt påvirket af udbringningen af husdyrgødning, stiller Varde Kommune vilkår om, at der skal etableres 2 m dyrkningsfrie bræmmer rundt om § 3 beskyttede søer.

Der er ingen sådanne søer i tilknytning til udbringningsarealerne.

Det er Varde Kommunes vurdering at den ansøgte udbringning af husdyrgødning med de stillede vilkår ikke vil medføre nogen væsentlig påvirkning af spidssnudet frø på grund af den store forekomst af arten i Varde Kommune.

Nærmeste lokalitet, hvor der er registreret birkemus, er ca. 3 km syd for udbringningsarealerne. Det er Varde Kommunes vurdering at udbringning af husdyrgødning ikke vil medføre nogen væsentlig påvirkning af birkemusen på grund af den store afstand til den nærmeste lokalitet hvor birkemusen er registreret.

Varde Kommune vurderer i øvrigt at udbringning af den ansøgte mængde husdyrgødning kan gennemføres uden at påvirke nogen af de listede arter på bilag IV i direktivet væsentligt.

7.27 Udbringningsarealer – øvrige forhold

Natura2000-områder

Ingen af husdyrbrugets udbringningsarealer er beliggende i – eller i nærheden af Natura2000-områder.

§ 7-områder

Ingen af husdyrbrugets udbringningsarealer er beliggende i – eller i nærheden af områder, som er omfattet af husdyrlovens § 7.

§ 3-områder

Markerne 10-0, 11-0 N, 12-0 N, 13-0, 15-1, 44-0, 45-1, 53-0, 53-1 og 102-0 N er registreret som beskyttet i henhold til naturbeskyttelseslovens § 3. Varde Kommune vurderer at registreringen er korrekt.

Se vurderingen i afsnit 7.22.

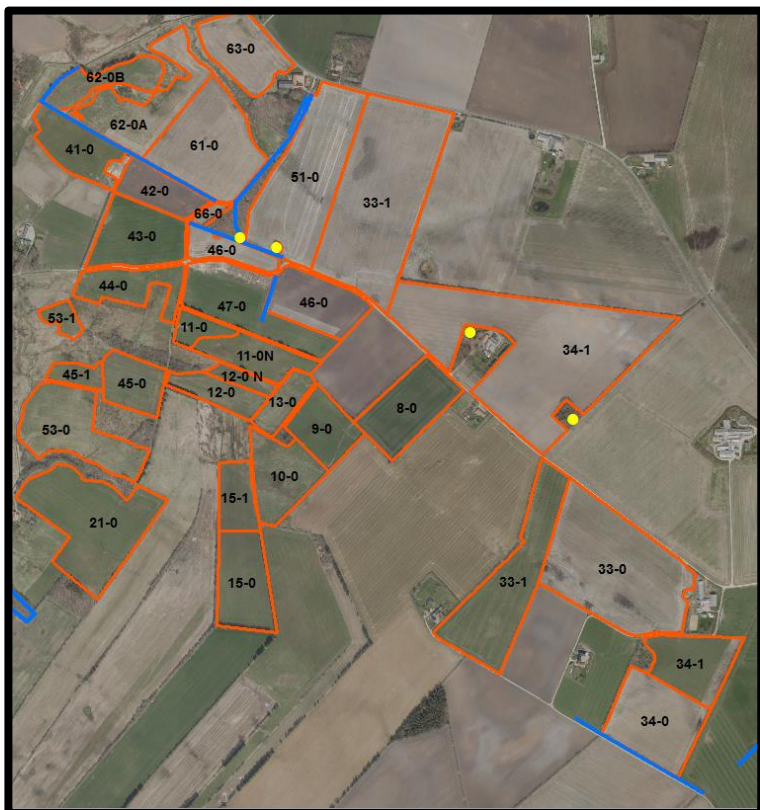
Der er endvidere udbringningsarealer, som grænser op til § 3-områder. Der er ikke væsentlige terrænhældninger på de pågældende udbringningsarealer, hvorfor Varde Kommune ikke vurderer at der er fare for væsentlig overfladisk afstrømning. Varde Kommune vurderer endvidere at de alment gældende regler om udbringning af husdyrgødning er tilstrækkelige til at sikre at § 3-områderne ikke påvirkes væsentligt som følge af udbringning af husdyrgødning fra husdyrbruget.

Fredede områder

Ingen af husdyrbrugets udbringningsarealer er beliggende i – eller i nærheden af fredede områder.

Fortidsminder og diger

Der er registreret fredede fortidsminder og beskyttede diger i tilknytning til nogle af markerne, se figur 13.



Figur 13. Fredede fortidsminder (gul) og beskyttede diger (blå) i tilknytning til udbringingsarealerne.

I mark 47-0 er et lille stykke af et dige fjernet. Varde Kommune vurderer at det er fjernet før beskyttelsen trådte i kraft, og har på den baggrund bedt Slots- og Kulturstyrelsen om at tilrette digeregistreringen.

Varde Kommune gør opmærksom på, at der i henhold til § 29 i Museumsloven ikke må foretages jordbehandling, gødes eller plantes (herunder også juletræer og lignende) på gravhøje og indenfor en afstand af 2 m fra dem. Jævnfør § 18 i Lov om Naturbeskyttelse må der endvidere ikke etableres ny beplantning eller foretages lignende ændring i tilstanden af arealet indenfor 100 meters afstand fra gravhøje, medmindre kommunen meddeler dispensation hertil.

Fredede diger må ikke ændres eller fjernes uden kommunens tilladelse.

Vandløb

Der er vandløb, som grænser op til nogle af husdyrbrugets udbringingsarealer.

Da terrænhældningen på alle arealer direkte ned til vandløb er under 6 grader, vurderer Varde Kommune at der ikke er risiko for væsentlig forurening af vandløbene ved afstrømning, såfremt de generelle bestemmelser om dyrkningsfrie bræmmer overholdes.

Varde Kommune vurderer samlet at den ansøgte mængde husdyrgødning ved overholdelse af de stillede vilkår kan udbringes på arealerne omfattet af denne miljøgodkendelse, uden at ovennævnte beskyttelser påvirkes væsentligt.

7.28 Vurdering af 3. mandsarealer

Der er angivet afsætning af husdyrgødning til biogasanlæg. Derfor er der ikke 3. mandsarealer.

Bedste tilgængelige teknik (BAT)

Med begrebet ”bedst tilgængelig teknologi” menes den teknik, som mest effektiv giver et højt beskyttelsesniveau for miljøet som helhed, og som samtidig er afvejet i forhold til fordele og økonomiske udgifter. Jævnfør Husdyrlovens § 19 skal kommunen sikre sig, at ansøger har truffet de nødvendige foranstaltninger til at forebygge og begrænse forurening ved anvendelse af den bedste tilgængelige teknik.

I Varde Kommunes vurdering af BAT indgår bl.a.

- BREF-dokumentet (EU-kommissionens referencedokument for BAT vedrørende intensiv hold af svin og fjerkræ)
- Miljøstyrelsens Teknologiliste
- Miljøstyrelsens Teknologiblade
- Miljøstyrelsens vejledende BAT-standardvilkår

I Varde Kommunes BAT-vurdering indgår disse hovedpunkter:

- Ammoniak
- Nitrat
- Fosfor
- Fodringsstrategi
- Management
- Forbrug af vand og energi
- Opbevaring af husdyrgødning
- Udbringning af husdyrgødning

I de følgende afsnit følger ansøgers oplysninger om anvendelse af BAT, samt Varde Kommunes vurdering af om ansøger lever op til det niveau, som Varde Kommune fastlægger som BAT-niveauet for projektet.

7.29 BAT - Ammoniak

Varde Kommune har beregnet projektets BAT-emissionsniveau ud fra Miljøstyrelsens ”Vejledende emissionsgrænseværdier opnåelige ved anvendelse af den bedste tilgængelige teknik (BAT)”, se tabel 14.

Antal dyr og stald	Emissionsgrænseværdi Uden korrektion (Kg NH ₃ -N/dyr)	Korrigeret emissionsgrænseværdi Kg NH ₃ -N/dyr	Total Kg NH ₃ -N for dyregruppen
295 køer - Ny stald Sengestald m. fast drænet gulv	7,31	⁽¹⁾ 7,02	2.071
5 køer Dybstrøelse	10,01		50
198 kvier (6-26 mdr.) Eksisterende stald Sengestald m. spalter (ringkanal)	5,36	⁽²⁾ 5,26	1.042
59 kalve (0-6 mdr.) Dybstrøelse	1,89		112
150 tyrekalve (40-65 kg) Dybstrøelse	0,82	⁽³⁾ 0,08	12

Total BAT emissionsniveau for projektet	3.287
Projektets reelle ammoniakemission	3.265
BAT-niveauet er overholdt med	22

Tabel 14. Beregning af projektets BAT-emissionsniveau

- (1) Korrigeret for antal køer
- (2) Korrigeret for alder
- (3) Korrigeret for vægt

BAT-emissionsniveauet for projektet er beregnet til 3.287 kg NH₃-N og projektets reelle ammoniakemission er på 3.265 kg NH₃-N. Projektet har således en total ammoniakemission, der er 22 kg NH₃-N mindre end det beregnede BAT-emissionsniveau.

Varde Kommune vurderer på baggrund af ovenstående, at ansøger lever op til lovgivningens krav om BAT på punktet ammoniak.

BAT-niveauet er opnået ved at

- der indsættes spalteskrabere i eksisterende stald (bygning 1, se figur 4)
- ny stald (bygning 3, se figur 4) etableres med et gulv, som i ammoniakfordampning svarer til fast drænet gulv.

7.30 BAT - Nitrat

Miljøstyrelsen har i Vejledende emissionsgrænseværdier opnåelige ved anvendelse af den bedste tilgængelige teknik for husdyrbrug fra maj 2011 redegjort for, hvorfor de vurderer, at det niveau, som er opnåeligt ved anvendelse af BAT i relation til udvaskning af nitrat ved anvendelse af husdyrgødning i marken allerede er opnået via krav, som er fastsat i lovgivningen.

Varde Kommune tilslutter sig Miljøstyrelsens vurdering. Der er derfor ikke, efter Varde Kommunes opfattelse, grundlag for at stille yderligere vilkår til anvendelse af BAT med henblik på at begrænse nitratudvaskningen fra arealerne drevet under husdyrbruget. Ansøger lever dermed op til lovgivningens krav om BAT på punktet nitrat.

7.31 BAT - Fosfor

Miljøstyrelsen har i Vejledende emissionsgrænseværdier opnåelige ved anvendelse af den bedste tilgængelige teknik for husdyrbrug fra maj 2011 redegjort for at ophobning af fosfor i landbrugsjord er nedbragt i forbindelse med gennemførelsen af vandmiljøplanerne, og at fosforoverskuddet i marken er reduceret væsentligt siden 80'erne. Hertil kommer, at der er mulighed for at regulere udledningen af fosfor til de udbringingsarealer, der afvander til særligt fosforfølsomme naturområder.

Miljøstyrelsen vurderer derudover, at der på nuværende tidspunkt ikke findes tilgængelige teknikker eller teknologier, der kan anvendes til at fastlægge emissionsgrænseværdier for fosforudledningen fra malkekvægsbesætninger.

Varde Kommune tilslutter sig Miljøstyrelsens vurdering. Der er derfor ikke, efter Varde Kommunes opfattelse, grundlag for at fastlægge yderligere vilkår til anvendelse af BAT med henblik på at begrænse fosforudvaskningen fra arealerne drevet under husdyrbruget.

Varde Kommune vurderer på baggrund af ovenstående, at ansøger lever op til lovgivningens krav om BAT på punktet fosfor.

7.32 BAT – Fodringsstrategi

Ansøgers redegørelse:

- *Ensilage opbevares delvis i plansiloer med opsamling af vand, hvorved risikoen for forurening af det omkringliggende miljø mindskes. Endvidere reduceres foderspild og foderet holdes renere til fordel for dyrenes velfærd.*
- *Foderproduktion og indkøb af foder sker på grundlag af foderplanlægning.*
- *Der tages analyser af grovfoder, og foderplanen afpasses grovfoderets sammensætning og kvalitet.*

Miljøstyrelsens vejledende BAT-standardvilkår og BREF-dokumentet behandler ikke fodringsstrategi til kvæghold. På Miljøstyrelsens Teknologiblad ”Reduceret tildeling af råprotein til malkekøer” fremgår det, at AAT-PBV-teknologien er en anerkendt teknologi til reduktion af ammoniak for kvæghold.

Beregninger har vist, at det ansøgte projekt lever op til Miljøstyrelsens vejledende BAT-emissionsniveau for ammoniak.

Varde Kommunen vurderer på den baggrund, og ud fra ansøgers tiltag på punktet fodringsstrategi, at det ansøgte projekt lever op til det niveau, som Varde Kommune fastsætter som BAT-niveauet for projektet. Ansøger lever dermed op til lovgivningens krav om BAT på punktet fodringsstrategi.

7.33 BAT - Management

Ansøgers redegørelse:

- *I bedriftens driftsregnskab registreres forbrug af vand, energi, indkøbt foder, pesticider og handelsgødning.*
- *Rengøring i og omkring siloer og bygninger foretages jævnligt med henblik på at minimere risikoen for lugt og for at der ikke skal opstå uhygiejniske forhold.*
- *I forbindelse med indretningen af produktionsanlægget er der fokus på, at indretningen tager hensyn til en rationel drift, af hensyn til ressource forbruget i driften og af hensyn til de daglige arbejds gange.*
- *Sigtet med anlægget er, at der ud fra et proportionalitetssynspunkt er fokus på hvilke staldsystemer, der er bedst anvendelig i relation til miljø, arbejdsforbrug og dyrevelfærd for at fremtidssikre virksomheden.*
- *Driften af mælkeproduktionen efterlever Kvalitetsprogrammet Arlagården. Hovedpunkterne i Kvalitetsprogrammet er: Mælkens sammensætning, Fødevarer sikkerhed, Dyrevelfærd og Miljøhensyn. Miljøhensyn indebærer bla. affaldshåndtering, opbevaring af døde dyr, opbevaring og anvendelse af kemikalier, samt den generelle orden på bedriften. Kvalitetsprogrammet kontrolleres hvert 3. år. Hele programmet kan ses på Arlafoods hjemmeside.*
- *Hjælpstoffer som gødning, plantebeskyttelsesmidler, medicin og energi bruges under hensyntagen til miljø og sundhed.*
- *Brugen af næringsstoffer optimeres på ejendomsniveau under hensyntagen til afgrødernes behov og det økonomiske afkast.*
- *Der sikres en høj udnyttelse af næringsstoffer ved udarbejdelse af mark- og gødningsplaner. Herved sikres, at tildeling af kunst- og husdyrgødning sker ud fra afgrødernes behov og næringsstofnorm på den enkelte mark, således der sker mindst muligt tab til det omgivende miljø. Endvidere laves der en årlig opgørelse i form af gødningsregnskaber over at forbruget gødning ikke er større end normerne foreskriver.*

Forslag til BAT for svin og fjerkræ ifølge BREF-dokumentet er:

- Uddannelse af medarbejdere
- Journal over forbruget af vand, energi, foder, spild samt spredning af gødning på markerne
- Nødfremgangsmåde til at håndtere uheld
- Reparations- og vedligeholdelsesprogram for at sikre driften og renholdelse af bygninger og udstyr
- Planlægning af logistik såsom levering af materiale og fjernelse af produkter og spild
- Planlægge korrekt gødskning af markerne

Varde Kommune vurderer, at ansøgers tiltag på punktet management lever op til det niveau, som Varde Kommune fastsætter som BAT-niveauet for projektet, blandt andet baseret på punkterne i BREF-dokumentet. Ansøger lever dermed op til lovgivningens krav om BAT på punktet management.

7.34 BAT - Forbrug af vand og energi

Ansøgers redegørelse:

- *Elforbruget registreres. Dette giver fokus på forbruget, og muligheder for at reducere dette.*
- *Med etablering af det ansøgte anlæg opnås en rationel drift, hvor flere dyr kan fodres og malkes ad gangen, hvilket medfører mindre energiforbrug pr. ko.*
- *Mælkekøleanlægget kontrolleres en gang om året af et autoriseret kølefirma, hvorved eventuelle finindstillinger foretages, dette kan give store energibesparelser.*
- *Logistikken i forbindelse med afhentning af foder til blandedanlæg, er indrettet så afstanden giver færrest muligt driftstimer, hvilket minimerer energiforbruget.*
- *Staldene er med naturlig ventilation og der er derfor ikke energiforbrug til dette.*
- *Der anvendes ikke energi til opvarmning i stalde.*

Forslag til BAT til svin og fjerkræ ifølge BREF-dokumentet er:

- Reduktion af vandforbruget ved at anvende højtryksrensere til rengøring af staldene
- Registrering af vandforbrug
- Regelmæssig kalibrering af drikkevandsanlægget
- Detektion og reparation af lækager
- Naturlig ventilation
- Optimering af ventilationssystemet
- Hyppige eftersyn og rengøring af luftkanaler
- Anvendelse af lav-energibelysning

Varde Kommune vurderer, at ansøgers tiltag på punktet forbrug af vand og energi lever op til det niveau, som Varde Kommune fastsætter som BAT-niveauet for projektet, blandt andet baseret på punkterne i BREF-dokumentet. Ansøger lever dermed op til lovgivningens krav om BAT på punktet forbrug af vand og energi.

7.35 BAT – Opbevaring af husdyrgødning

Ansøgers redegørelse:

- *Fast møg opbevares på møddingsplads med opsamling af vand til gylletanken. Dette minimerer udvaskningen af nitrat.*
- *Dybstrøelse opbevares i markstak jf. regler for opbevaring (§ 8 i Husdyrgødningsbekendtgørelsen).*

- Flydende husdyrgødning opbevares i tætte gylletanke og udbringes på markerne ud fra afgrødens behov på den enkelte mark. Herved optimeres optagelsen af næringsstoffer og udvaskningen af nitrat samt udledningen af fosfor minimeres.
- Der etableres flydelag på gylletankene for at minimere ammoniakemission, flydelaget kontrolleres månedligt og der føres logbog over kontrollen, så der er fokus på at flydelaget lever op til kravene.
- Årligt efterses tæthed af overjordisk del og kabler på gyllebeholdere for intakt beskyttelse og eventuelle brud. Ved skader kontaktes leverandøren.
- Gyllen omrøres kun forud for udkørsel af gylle.
- Der er konstant flydelag på gyllen, og efter omrøring/udkørsel kontrolleres det, at der er etableret flydelag senest efter 14 dage, forudsat der er gylle i tanken.

Forslag til BAT til svin og fjerkræ ifølge BREF-dokumentet er:

- Stabil og tæt gyllebeholder, der efterses hvert år
- Omrøring kun lige før tømning
- Fast låg
- Flydelag
- Betonbund med opsamlingsbeholder for fast mæg
- Placering af markstak langt fra naboer, vandløb og markdræn
- Mekanisk adskillelse af gyllen
- Anaerob behandling i et biogasanlæg
- Aerob behandling af den flydende del

Beregninger har vist, at det ansøgte projekt, omfattende både stalde og lagre, lever op til Miljøstyrelsens vejledende BAT-emissionsniveau for ammoniak.

Varde Kommunen vurderer på den baggrund, og ud fra ansøgers tiltag på punktet opbevaring af husdyrgødning, at det ansøgte projekt lever op til det niveau, som Varde Kommune fastsætter som BAT-niveauet for projektet. Ansøger lever dermed op til lovgivningens krav om BAT på punktet opbevaring af husdyrgødning.

7.36 BAT – Udbringning af husdyrgødning

Ansøgers redegørelse:

- Flydende husdyrgødning udbringes ved slangeudlægning eller nedfældning. Disse udbringningsmetoder er blandt de bedste mht. at reducere ammoniak emissionen fra det udbragte husdyrgødning.
- Husdyrgødningen udbringes under hensyn til afgrødernes vækstperiode og behov, hvilket medfører maksimal udnyttelse af næringsstoffer.
- Husdyrgødning udbringes under hensyn til de generelle regler, og foregår i videst mulig omfang efter godt landmandskab, hvilket vil sige, at der tages hensyn til naboer, byområder osv.
- Efter udbringning af fast mæg og dybstrøelse tilstræbes der nedpløjning af udbragt husdyrgødning hurtigst muligt

Miljøstyrelsen har i Vejledende emissionsgrænseværdier opnåelige ved anvendelse af den bedste tilgængelige teknik for husdyrbrug fra maj 2011 redegjort for, hvorfor de vurderer at den gældende lovregulering er BAT for så vidt angår ammoniakfordampningen i marken, og der er derfor ikke efter Miljøstyrelsens opfattelse grundlag for at fastlægge vilkår begrundet i BAT i relation til udbringning af husdyrgødning.

Varde Kommune tilslutter sig Miljøstyrelsens vurdering. Der er derfor ikke, efter Varde Kommunes opfattelse, grundlag for at stille yderligere vilkår til anvendelse af BAT med henblik på at begrænse ammoniakfordampningen fra arealerne i forbindelse med udbringning af husdyrgødning. Ansøger lever dermed op til lovgivningens krav om BAT på punktet udbringning af husdyrgødning.

7.37 Samlet BAT-vurdering

Som der er redegjort for i de foregående punkter, lever ansøger op til Varde Kommunes fastsatte BAT-niveau for projektet. Varde Kommune vurderer på den baggrund, at ansøger har truffet de nødvendige foranstaltninger til at forebygge og begrænse forurening ved anvendelse af den bedste tilgængelige teknik i henhold til § 19 i Husdyrloven.

8 Egenkontrol

Ansøgers redegørelse:

- Der udarbejdes gødningsplaner og gødningsregnskaber på bedriften hvor såvel forbrug af handelsgødning som husdyrgødning dokumenteres.
- Der føres logbog over flydelaget på gyllen, så der er fokus på at flydelaget lever op til kravene.
- Forbrug af vand, energi, indkøbt foder, pesticider og handelsgødning registreres i bedriftens driftsregnskab.

Varde Kommune vurderer, at tiltagene er dækkende. Der er endvidere stillet vilkår vedrørende egenkontrol, når det gælder spalteskrabere.

9 Foranstaltninger ved ophør af produktion

Ansøgers redegørelse:

Ved ophør af produktionen fra ansøgers side vil produktionen formentlig blive fortsat af en ny ejer. Hvis produktionen ophører, vil gødnings- og ensilageanlæg blive tømt og rengjort

Varde Kommune vurderer, at tiltagene er tilstrækkelige til at undgå forureningsfare.

10 Alternative muligheder

Ansøgers redegørelse:

Det har været overvejet at udvide produktionen til i de eksisterende stalde, ved at lave flere tilbygninger og renoverer malkeanlægget. Denne løsning er dog fravalgt, da det vurderes den bliver for dyr.

Hvis ovenstående projekt ikke gennemføres vil bedriften med tiden blive mindre rationel, således at der er svært at følge med i konkurrencen, samtidig med at det ikke vil være muligt at overholde den gældende lov om hold af kvæg.

Det har været overvejet at flytte ny stald til øst for de eksisterende bygninger af hensyn til nabo på Bjerremosevej 23. Denne placering er fravalgt på grund af for høj ammoniakdeposition på mose mod øst.

11 Nabo- / partshøring

Projektet er udover ansøger og dennes konsulent sendt til høring hos følgende naboer/partner i perioden fra den 31. marts til den 12. maj 2016:

- Bjerremosevej 13, 6800 Varde (nabo)
- Bjerremosevej 18, 6800 Varde (nabo)
- Bjerremosevej 23, 6800 Varde (nabo)
- Bjerremosevej 32, 6800 Varde (nabo)
- Bjerremosevej 27, 6800 Varde (nabo og bortforpagter)
- Stadionvej 1, 6800 Varde (bortforpagter)

Ejer af Bjerremosevej 23 har i naboeringsperioden indsendt bemærkninger vedrørende lugt, mødding, støj, fodersiloer og vejforhold.

Bemærkningerne er behandlet under punkterne 7.5 Indretning, 7.9 Husdyrgødning – produktion, opbevaring og udbringning, 7.11 Lugt, 7.12 Støj, og 7.17 Transport.

12 Samlet vurdering

På baggrund af ovenstående vurderer Varde Kommune, at det ansøgte projekt ikke vil medføre en væsentlig påvirkning af miljøet, naturen og naboerne sammenholdt med den nuværende produktion, hvis de i miljøgodkendelsen opstillede vilkår overholdes.

Varde Kommune vurderer, at der kan meddeles godkendelse til det ansøgte da:

- Der er truffet de nødvendige foranstaltninger til, at forebygge og begrænse forurening ved anvendelse af den bedste tilgængelige teknik.
- Husdyrbruget i øvrigt kan drives på stedet uden at påvirke omgivelserne på en måde, som er uforenelig med hensynet til omgivelserne.
- Udvidelse og drift af husdyrbruget ikke medfører væsentlige virkninger på miljøet.

Bilag I – Udledningstilladelse til tagvand



Johan Sprangers
Bjerremosevej 28
6800 Vardø

Team Miljø
Byroffen 2
6800 Vardø
Tlf. 7994 6800

www.vardokommune.dk
vardokommune@vardo.dk

20. maj 2016

Jørgen Enevoldsen
Direkte tlf. 7994 7150
jens@vardo.dk

Journalnr. 45018/16
Sag nr. 16/9669

Tilladelse til udledning af tagvand – Bjerremosevej 28, 6800 Vardø

Vardø Kommune har den 12. februar 2016 – som en del af ansøgning om miljøgodkendelse - modtaget din ansøgning om tilladelse til udledning af tagvand fra Bjerremosevej 28, 6800 Vardø. Du ønsker at udlede tagvand fra alle tagarealer på ejendommen via et forsinkelise-bassin til Bjerremose Bæk, som ender i Vardø Å og Vadehavet.

Vardø Kommune giver hermed tilladelse til udledning af tagvandet. Udledningen skal ske på følgende vilkår:

Vilkår

Forsinkelisebassin

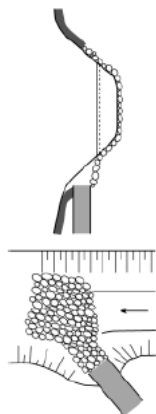
1. Du skal etablere et forsinkelisebassin på ca. 225 m³, som angivet i ansøgningen.
2. Bassinet må maksimalt være 250 m². Hvis bassinet bliver større, skal du forinden indhente en zonediladelse.
3. Du skal etablere bassinet, så det falder naturligt ind i det omkringliggende landskab.
4. Udgravning af bassinet må maksimalt føres 2 meter under eksisterende terræn.
5. Bassinet skal etableres mindst 5 m fra den nærliggende § 3-mose.

Udledning

6. Den udledte vandmængde fra forsinkelisebassinet må ikke overstige 3,6 l/s/ha, hvilket svarer til naturlig afstrømning.
7. Udledningen skal ske til kanal, som det fremgår af kort 3.
8. Udledningen må ikke give anledning til gener for naboer eller medføre oversvømmelser udenfor din egen grund.

Postadresse: Vardø Kommune, Byroffen 2, 6800 Vardø

9. Udledningen må ikke give anledning til erosion af bund og brinker i grøfter eller Bjerremose Bæk. Du skal, hvis det bliver nødvendigt, etablere brinksikring i Bjerremose Bæk, se figur 1.
10. Udledningen må ikke give anledning til ophobning af sand eller andre partikler i dræn, grøfter eller Bjerremose Bæk.
11. Udlobet skal falde naturligt ind i omgivelserne, må ikke stikke ud i vandløbet og må ikke være til gene for vandløbets vedligeholdelsesarbejde, se figur 1.
12. Du skal dreje udlobet, så det er 30 – 45° i medløb og selve udlobet skal placeres mindst 20 cm over vandløbets regulativmæssige bundkvote, se figur 1



Figur 1 Udlob udføres og placeres så mindst muligt erosion af bund og brinker opnås. Bund og brinker sikres eksempelvis med stenlægning. Hvor højdeforskellene giver mulighed for det, kan udlobet udføres så afløbssvævet ikke eksempelvis i faldlinje eller flangegrøfte.

13. Tagvandet må ikke indeholde andre stoffer, end hvad der sædvanligvis forekommer i regnvand.

Generelt

14. Alt arbejde i forbindelse med udledningen skal udføres af en autoriseret kloakmester¹.
15. Kloakmesteren skal benytte CE-godkendte materialer, der lever op til kravene i DS/EN 12566-1.
16. Du kan før igangsætning af gravearbejdet spørge det lokale kulturhistoriske museum om en udtalelse om, hvorvidt arbejdet indebærer risiko for at ødelægge fortidsminder. Stands jordarbejdet hvis du under arbejdet finder spor af fortidsminder. Anmeld straks fortidsminder til det lokale kulturhistoriske museum².
17. Hvis der under gravearbejdet opstår mistanke om jordforurening, skal du stoppe arbejdet og kontakte Naturcenteret ved Vardø Kommune.
18. Du er inden gravning i jorden, forpligtet til at fastlægge hvor eventuelle jordledninger er placeret på arealet (el, gas, telefon, med mere). Kortlægningen kan ske ved kontakt til de relevante selskaber. Hvis du undlader at foretage kortlægningen og under arbejdet beskadiger en jordledning, kan du blive gjort erstatningsansvarlig af ejeren af jordledningen.
19. Du skal være opmærksom på, at du ikke uden kommunens godkendelse må lave ændringer i grøfter, rørledninger eller dræn, som ikke er omfattet af projektet.

¹ <http://www.stk.dk/Virksomhed/Autorisation-el-vvs-og-kloak/Autorisation/Autorisationsregister>

² Museumstovsen §§ 25 og 27, nr. 473 af 7. juni 2001, jævntfor lovbekendtgørelse nr. 358 af 6. april 2014

Når anlægget er etableret

Kloakmesteren skal færdigmelde anlægget ved at returnere vedlagte færdigmeldingsskema til Varde Kommune. Sammen med færdigmeldingen skal kloakmesteren sende en revideret målfast tegning på anlægget, hvis der er ændret på placeringen af anlægget under etableringen.

Anlægget skal vedligeholdes løbende. Kloakmesteren har pligt til, at udlevere en vejledning om driften og vedligeholdelsen af anlægget.

Beskrivelse og vurdering

Du har søgt om tilladelse til at udlede tagvand til Bjerremose Bæk, og derfra videre til Varde Å og Vadehavet. I Vandplaner (2010 – 2015) er målsætningen, nuværende tilstand samt indsatskrav for recipienten:

Målsætning

- God økologisk tilstand
- Faunaklasse 5

Nuværende tilstand

- Moderat økologisk tilstand
- Faunaklasse 4

Indsatskrav

- Under observation for miljøfarlige forurenende stoffer

Fjern-recipienten for udledningen er Vadehavet. Vadehavet er Natura 2000 område. Varde Kommune vurderer, at tilladelsen ikke giver anledning til uacceptable følgevirkninger for omgivelserne, herunder nær-recipienten Bjerremose Bæk samt fjernrecipienten Vadehavet.

Varde Kommune skønner, at projektet ikke vil forringe levevilkår for dyre- og plantearter omfattet af habitatdirektivets bilag IV. Kommunen har ikke kendskab eller forventning til forekomst af beskyttede arter i det berørte område.

Lovgrundlag og klagevejledning

Tilladelsen er givet efter § 28 i Miljøbeskyttelsesloven³ og kan ikke påklages til anden administrativ myndighed.

Hvis du ønsker at klage over tilladelsen til domstolene, skal du anlægge sagen inden 6 måneder efter tilladelsens dato.

³ Lov om miljøbeskyttelse (Miljøbeskyttelsesloven), nr. 358 af 6. juni 1991, jævnfør lovbekendtgørelse nr. 1317 af 19. november 2015.

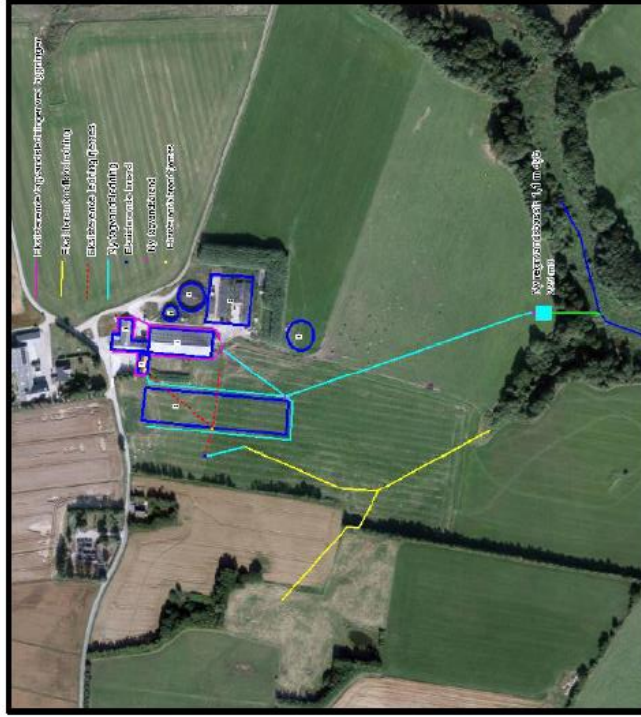
Hvis du har spørgsmål til tilladelsen, er du velkommen til at kontakte mig.

Venlig hilsen

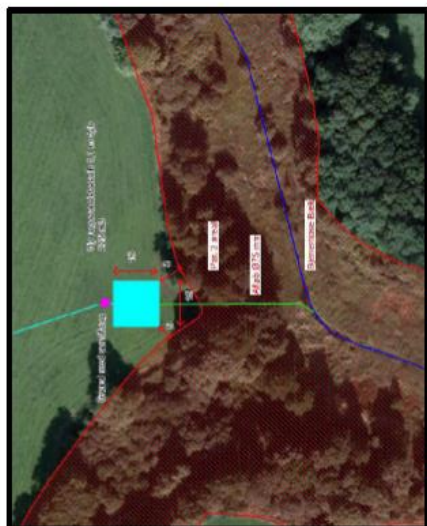


Jørgen Enevoldsen
Miljømedarbejder

Tegninger:



Kort 1. Oversigtskort over udledning af tagvand



Kort 2. Ansoget placering af bassin og ansoget udledning



Kort 3. Godtændt udledning

Bilag
Færdigmeldingsskema

Bilag 2 – Plantegning af ny kostald

