

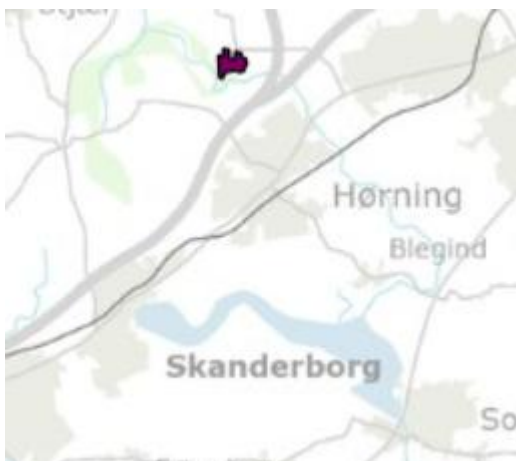


Tilsynsrapport til offentliggørelse

Virksomheder
J.nr. 2019 - 1631
Ref. SUJUH/MAPOU
Dato: 9. April 2026

Tilsynsrapport

| | |
|----------------------------|--|
| Virksomhedens navn | Edslev Losseplads |
| Virksomhedens adresse | Pindsmøllevej 11, 8362 Hørning |
| CVR nummer | 55133018 |
| Virksomhedstype | 5.4 Deponeringsanlæg >10 t/dag eller kap. >25.000 t |
| Tidspunkt for tilsynet | 3. marts 2026 |
| Baggrunden for tilsynet | Basistilsyn, anmeldt tilsyn |
| Varsling af tilsynet | 26. januar 2026 |
| Deltagere fra virksomheden | Hanne Tokkesdal Jensen, Kredsløb Genbrug A/S Benny Stjernholm, Kredsløb Genbrug A/S Finn Olesen, Kredsløb Genbrug A/S Steen Danielsen, Århus Kommune – Ejendomme. Peter Trolle, Århus Kommune – Ejendomme. |
| Øvrige deltagere | - |
| Tilsynet udført af | Marianne Bager og Susanne Juhler, Miljøstyrelsen |
| Tilsynet omfattede | Kontrol med overholdelse af vilkår i gældende godkendelser, herunder for gasindvinding, håndtering af perkolat og grundvandsmonitoring. |
| Materiale udleveret | - |



Placering af Edslev Losseplads.

Håndhævelser

Håndhævelser meddelt siden sidste fysiske tilsyn samt opfølgninger herpå.

| Dato | Type | Beskrivelse af håndhævelsen og status for opfølgning |
|------------|---|---|
| 22-08-2023 | Påbud efter MBL, undtagen §41 a eller b | egenkontrol med perkolat og grundvand suppleres med PFAS forbindelser |

Nærværende tilsyn har ikke afstedkommet håndhævelser.

Indberetninger om egenkontrol.

Årsrapporter besvares særskilt. Her noteres blot, at afrapporteringer er indsendt rettidigt og ikke har givet anledning til håndhævelser.

| Kontrolområde | Konklusion |
|-----------------------------------|---|
| Perkolat- og grundvandsmonitoring | Perkolat- og grundvandsmonitoring er udført og afrapporteret rettidigt. |
| Gasindvinding | Årlig oppumpet mængde gas og producere mængde el og varme er afrapporteret rettidigt. |

Jordforurening

Der blev ikke konstateret tegn på jordforurening på tilsynet.

Der er ingen olietanke på virksomheden.

Liste over gældende afgørelser:

- Påbud om ændring af egenkontrol med perkolat og grundvand suppleres med PFAS forbindelser, 22. august 2023
- Påbud om ændring af egenkontrolprogram 7. april 2014
- Godkendelse til indvinding af Lossepladsgas 19. januar 1993

Desuden er de oprindelige miljøgodkendelser af lossepladsen fra 1979, 1993, 1998 og 1999 fortsat gældende. Deponeringen er affald er foregået efter vilkårene i disse.

Gennemgang af miljøforhold

Generelle forhold

Edslev Losseplads er etableret i en tidligere grusgrav. Lossepladsen er godkendt som kontrolleret losseplads i november 1979 og har modtaget affald indtil nedlukning i år 2000. På pladsen er der deponeret dagrenovation, industriaffald, byggeaffald, tungmetalforurenede jord, overskudsjord, asbest og have-/parkaffald.

Der er ingen biaktiviteter tilknyttet lossepladsen.

Der er gasproduktion fra det deponerede affald, og der foregår gasindvinding fra pladsen.

Lossepladsen ligger i et område med særlig drikkevandsinteresse. Nærmeste drikkevandsindvindinger er en række enkeltindvindinger i området omkring pladsen.

Århus Kommune er ejer og driftsansvarlig for Edslev Losseplads. Driften er udliciteret til Kredsløb Genbrug A/S. Der er ansat en fast driftsleder ved Kredsløb Genbrug A/S, som står

for det jævnlige tilsyn med og vedligehold af deponiet. Både Århus Kommune og Kredsløb Genbrug A/S var tilstede ved tilsynet.

Indretning og drift

Deponeringsanlægget er dækket af vegetation i form af træer, buske, lavere vegetation og græs. Der er anlagt stier og køreveje ovenpå deponiet. Disse er bevokset af græs.

Pladsen fremstod overordnet pæn og ryddelig.

Det blev oplyst, at driftsleder tilser deponeringsanlægget ca. 1 gang ugentligt.



Foto 1 og 2: Bevoksning og køreveje.

Luftforurening, lugt og støj

Der blev ikke observeret luft-, lugt- eller støjforurening under tilsynet, og Miljøstyrelsen har ikke modtaget klager siden sidste tilsyn.

Den eneste observerede støjkilde var en svag brummen fra gasindvindingsanlægget. Det er Miljøstyrelsens vurdering, at denne ikke vil give anledning til støjgener udenfor virksomhedens skel.

Spildevand

Deponeringsanlægget består af 7 etaper, navngivet Etape 1-7. Etaperne er indrettet med bundmembran af enten ler eller plast. Etaperne er alle anlagt med et primært drænsystem over bundmembranen til perkolatopsamling og et sekundært drænsystem under bundmembranen til opsamling af grundvand, for at forhindre et opadrettet vandtryk og for at monitere for evt. lækage gennem membranen. Perkolat og sekundært drænvand opsamles og afledes til Viby Renseanlæg.

Det blev oplyst, at perkolat fra det primære drænsystem pumpes til samlebrønd P1, mens sekundært drænvand pumpes til samlebrønd PO. Herfra pumpes hhv. perkolat og sekundært drænvand til et samlekar, hvorfra det pumpes til Viby Renseanlæg.

Samlebrøndene PO og P1 samt samlekarret blev runderet ved tilsynet.

Pumpen, der styrer bortpumpning af perkolat til renseanlæg, er placeret i aflåst rum i forbindelse med samlekarret. Der er etableret en supplerende reservepumpe til sikring af fortsat perkolatafledning i tilfælde af driftsproblemer med den primære Pumpe.

Der foretages monitoring af både perkolat og det sekundære drænvand.



Foto 3: Samlebrønd P1 og PO, hvorfra hhv. perkolat og sekundært drænvand ledes til perkolatsamlekar forud for afledning til kommunalt renseanlæg.



Foto 4: Perkolatsamlekar, hvorfra perkolat og sekundært drænvand ledes til kommunalt renseanlæg.

Der foretages i perioder recirkulering af det opsamlede perkolat. Recirkulering sker ved, at oppumpet perkolat føres tilbage til etaperne via perforerede rør, som er nedgravet i etaperne. Recirkulering foretages primært i sommerhalvåret, hvor jorden ikke er våd, og der kan ske tilstrækkelig nedsivning i deponiet.

Det blev oplyst, at overvågning af perkolatsystemet samt recirkulering er automatiseret og tilkoblet et online varslingsystem (SRO). Perkolatstanden i deponiet overvåges og reguleres via automatiseret pejling og niveaustyring i etablerede perkolatbrønde. Ligeledes sker der automatisk overvågning og regulering af bortpumpede mængder af perkolat og sekundært drænvand.

Miljøstyrelsen spurgte ind til den konkrete indretning og styring af systemet.

Det blev aftalt, at Edslev Losseplads sender en skriftlig redegørelse for, hvorledes der sker styring og overvågning af hhv. perkolat, sekundært drænvand og recirkulering af perkolat. Herunder, hvorledes der sker styring af perkolatstanden i deponiet, styring af bortledningen af hhv. perkolat og sekundært drænvand samt monitorering af mængderne af hhv. recirkuleret perkolat, perkolat bortledt til renseanlæg samt sekundært drænvand bortledt til renseanlæg.

Redegørelsen bedes fremsendt senest d. 30. april 2026.

Det blev oplyst, at virksomheden har modtaget henvendelse i forlængelse af observationer via Aarhus Borgertip om, at der i et område af deponiet har været observeret overmætning af jordoverfladen med perkolat. Kredsløb Genbrug A/S forklarede, at overmætningen er sket i forbindelse med recirkulering af perkolat, og at recirkulering i området efterfølgende er blevet mindsket for at undgå overmætning. Perkolatovermætningen er fundet sted indenfor deponeringsetaperne, og perkolatet er således nedsivet i deponiet og opsamlet med perkolatsystemet. Der blev på tilsynet ikke observeret tegn på overmætning af jordoverfladen med perkolat.

Miljøstyrelsen bemærker, at der ikke må ske påvirkning af jordoverfladen med perkolat, idet deponeringsanlæggets slutafdækning skal overholde kravene til uforurennet jord og

bevare sin evne til at forhindre kontakt med forurenende elementer fra det deponerede affald.

Edslev Losseplads bedes senest d. 30. april 2026 sende en redegørelse for, hvorledes recirkuleringssystemet fremover vil driftes med henblik på at sikre, at der ikke kan forekomme overmætning af overfladejorden med perkolat. Miljøstyrelsen vil følge særskilt op herpå.

Det blev oplyst, at overfladevand fra Etape 1 og 2 opsamles via omfangsdræn mellem de to etaper og ledes sammen med perkolat og sekundært drænvand til kommunalt renseanlæg. Overfladevand fra de øvrige etaper nedsives i etaperne.

Overfladevand fra tilkørselsvejen samt intern vej på lossepladsen ledes via Brønd B10 til kommunens regnvandsledning, som har udløb til Århus Å nær deponiet. Da der ikke er tale om en direkte udledning fra virksomheden til åen, er Århus Kommune som udgangspunkt myndighed over dette spildevand. Der udtages prøver fra Brønd B10, såfremt der er rindende vand i brønden. Brønden har de seneste mange år været tør eller med stillestående vand, hvorfor prøvetagning ikke har været mulig.

Brønd B10 blev inspiceret under tilsynet. Miljøstyrelsen kunne konstatere vandspejl i brønden. Det var ikke muligt at konstatere, om dette var rindende.



Foto 5 og 6: Brønd B10, hvorfra overfladevand fra adgangsvej ledes til kommunens regnvandsledning.

Gas

Der indvindes gas fra deponeringsanlægget med henblik på produktion af el og varme. I 2025 var gasproduktionen 76.633 Nm³, som blev omsat til en elproduktion på 123 MWh og en varmeproduktion på 262 MWh. Kredsløb oplyste, at gasproduktionen har været faldende siden nedlukning af deponiet, men er stabiliseret på et niveau, som kunne tyde på fortsat gasproduktion i en god årrække endnu. Kredsløb vurderer, at den vedvarende gasproduktion kan skyldes, at den fortsatte recirkulering af perkolat holder gang i den biologiske omsætning af affaldet.

Gas anlægget blev fremvist under tilsynet.

Gas anlægget er placeret i en aflåst container, hvori der er installeret sug fra 42 gasbrønde, en kompressor samt system til rensning af gassen, inden den pumpes til fjernvarmestation i Hasselager, hvor der sker udnyttelse af gassen til både el og varmeproduktion. Anlægget er dimensioneret til en større gasmængde, end der aktuelt kan indvindes fra deponiet. Anlægget driftes således kun en gang månedligt, hvor der kan ske gasindvinding i ca. et døgn.

Miljøstyrelsen bemærkede, at det i fht. afværge mod emissioner af lossepladsgas vil være hensigtsmæssigt med en mere kontinuert gasindvinding frem for at lade gassen ophobe i deponiet over en længerevarende periode.

Kredsløb Genbrug A/S oplyste, at der tidligere er foretaget gasmålinger (ved sniffer) på deponiet, som ikke viste tegn på betydeligt gasudslip. Resultaterne er sendt til Miljøstyrelsen. Miljøstyrelsen har efter tilsynet kunnet bekræfte at have modtaget afrapportering af gasmålinger i 2023, hvori NIRAS vurderer, at der ikke kunne konstateres nævneværdig diffus udsivning af deponigas fra Edslev losseplads til de tilstødende arealer og til de nærliggende boliger

Kredsløb Genbrug A/S oplyste desuden, at de er i forhandling om køb af ny og mindre gasmotor til placering i Hasselager, samt en ny kompressor. Det nye anlæg forventes at kunne yde en mere kontinuert gasindvinding og dermed mere effektiv gasafværge.

Gasindvindingsanlægget tilses jævnligt af ansat ved kredsløb Genbrug A/S med gasmotorcertifikat. Der udføres desuden årligt eftersyn ved ekstern tekniker af anlæggets tekniske udstyr, herunder gasdetektor, kompressor og filter. Der er installeret automatisk alarmsystem, som sender alarm til NMT el service ved driftsproblemer. Der er gasdetektoralarm i containeren.

Kredsløb Genbrug A/S har med årsrapporten for 2025 oplyst, at gasindvindingsanlægget har kørt planmæssigt i 2025, men at el- og varmeproduktionen i december ikke kørte optimalt grundet defekte kabler. Elkablerne er nu udbedret. Det blev på tilsynet oplyst, at der ikke har været yderligere driftsproblemer siden.



Foto 7: Container indeholdende gasindvindingsanlæg.

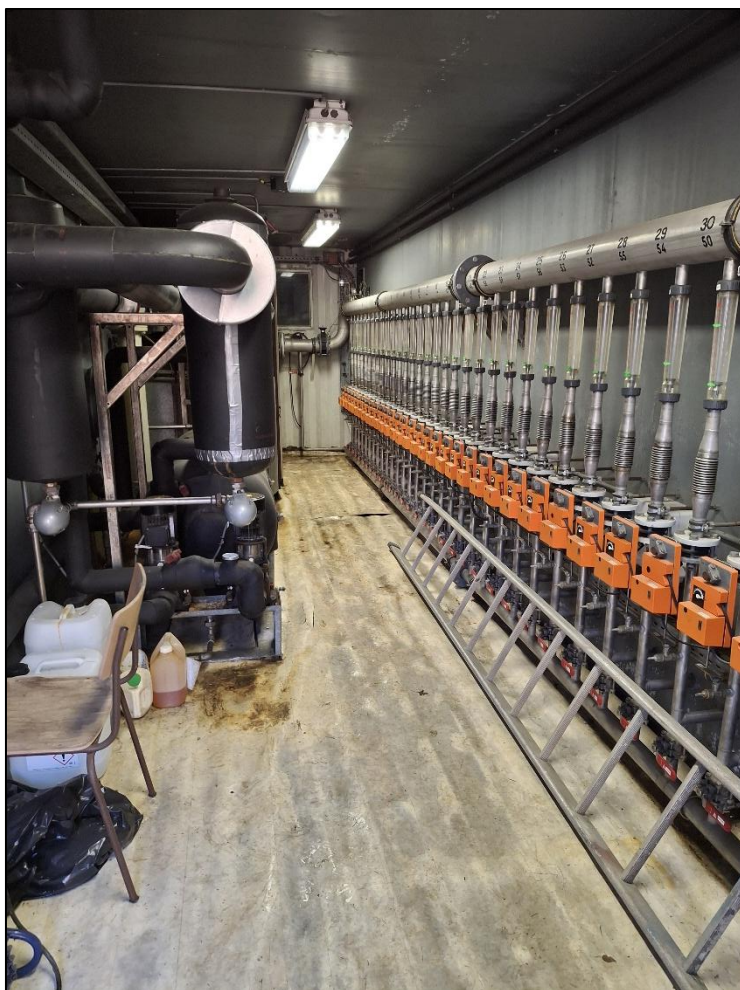


Foto 8: Gasindvindingsanlæg.



Foto 9: Gasbrønde.

Affald

På tilsynet blev der fundet gamle ødelagte spuleslanger, som lå på deponiet. Slangerne har tidligere været anvendt til spuling af perkolatopsamlingsystemet.

Miljøstyrelsen bemærker, at slangerne udgør affald og skal fjernes og bortskaffes snarest.

Jord og grundvand

Der foretages monitoring i 7 grundvandsmoniteringsboringer, hvoraf de 6 er beliggende i det primære grundvandsmagasin og en enkelt boring er beliggende i det sekundære grundvandsmagasin.

Enkelte moniteringsboringer blev runderet under tilsynet, herunder moniteringsboring 61, (DGU nr. 88.1201), hvorfra der sker monitoring af det primære grundvandsmagasin og moniteringsboring 62 (DGU nr. 88.1281), som er filtersat i det sekundære grundvandsmagasin (se fotos). Låget til moniteringsboring 61 blev åbnet og boringen blev tilset indvendigt (se foto). Boringen er forsynet med tæt, afproppet og afmærket forerørsforsegling. Boringen fremstår tør og tæt.

Miljøstyrelsen konstaterede, at hverken grundvandsmoniteringsboringer, perkolatboringer eller gasboringer på deponiet er aflåste. Kredsløb Genbrug A/S henviste til, at hele deponiet er indhegnet og aflåst.

På baggrund af oplysninger fra virksomheden om, at hegnet ofte væltes eller klippes af forbipasserende (se nedenstående punkt), anbefaler Miljøstyrelsen, at grundvandsmoniteringsboringer, perkolatboringer og gasboringer knyttet til deponiet aflåses forsvarligt, således at der ikke er adgang hertil for uvedkommende.



Foto 10: Grundvandsmoniteringsboring 61 (primært grundvandsmagasin)



Foto 11: Grundvandsmoniteringsboring 61 (primært grundvandsmagasin)



Foto 12: Grundvandsmoniteringsboring 62 (sekundært grundvandsmagasin)

Til- og frakørsel

Adgang til deponiet sker via sidevej til Pindsmøllevej. Deponeringsanlægget er indhegnet, og adgang via vejen er spærret med aflåst bom.

Hegnet tilses af driftsleder i forbindelse med det regelmæssig tilsyn med deponiet, og der foretages jævnligt reparationer, idet hegnet væltes og/eller klippes af forbipasserende.

Ved adgangsvejen står fortsat mandskabsskur og vejebod fra da deponiet havde aktiv deponering. Kredsløb Genbrug A/S ønsker at nedlægge mandskabsskuret af hensyn til at undgå rotter, og er i gang med at afklare muligheden for dette.



Foto 13: Mandskabsskur og vejebod ved indkørsel til deponiet.

Andet

Det blev oplyst, at der ikke er jordoplæg på deponiet.

På den østlige del af deponeringsanlægget er dannet en naturlig sø. Århus Amt har i brev af 14. august 1998 accepteret, at søen indgår som en del af projektet ved retablering af lossepladsen som rekreativt område.

Det blev oplyst, at virksomheden har ønsket at fylde søen op, men at det ikke har været muligt grundet søens status som beskyttet natur.



Foto 14: Naturlig sø dannet på den østlige del af deponiet.

Opsummering:

Tilsynet gav anledning til følgende bemærkninger:

1. Miljøstyrelsen bemærker, at der ikke må ske påvirkning af deponeringsanlæggets slutfærdigelse med perkolat, idet slutfærdigelsen skal overholde kravene til uforurenet jord og bevare sin evne til at forhindre kontakt med forurenende elementer fra det deponerede affald. Edslev Losseplads bedes **senest d. 30. april 2026** sende en redegørelse for, hvorledes recirkuleringsystemet fremover vil driftes med henblik på at sikre, at der ikke kan forekomme overmætning af overfladejorden med perkolat. Miljøstyrelsen vil følge særskilt op herpå.
2. Miljøstyrelsen bemærker, at det i fht. afværge mod emissioner af lossepladsgas vil være hensigtsmæssigt med en mere kontinuert gasindvinding frem for at lade gassen ophobe i deponiet over en længerevarende periode. *Kredsløb Genbrug A/S har efterfølgende, pr. e-mail af 20-03-2026, bekræftet, at et nyt mindre gasanlæg formodentlig er på vej, og at dette forventes at sikre mere kontinuert gasindvinding.*
3. Miljøstyrelsen bemærker, at ødelagte spuleslanger beliggende på deponiet udgør affald og skal fjernes og bortskaffes snarest. *Kredsløb Genbrug A/S har efterfølgende, pr. e-mail af 20-03-2026, oplyst, at spuleslangerne er fjernet og bortskaffet.*
4. Miljøstyrelsen anbefaler, at alle grundvandsmoniteringsboringer, perkolatboringer og gasboringer knyttet til deponiet aflåses forsvarligt, således at der ikke er adgang hertil for uvedkommende.

På tilsynet aftaltes, at:

- Det blev aftalt, at Edslev Losseplads sender en skriftlig redegørelse for, hvorledes der sker styring og overvågning af hhv. perkolat, sekundært drænvand og recirkulering af perkolat. Herunder, hvorledes der sker styring af perkolatstanden i deponiet, styring af bortledningen af hhv. perkolat og sekundært drænvand samt monitorering af mængderne af hhv. recirkuleret perkolat, perkolat bortledt til renseanlæg samt sekundært drænvand bortledt til renseanlæg. Redegørelsen bedes fremsendt senest **d. 30. april 2026**.

Virksomheden har haft udkast til tilsynsrapport til kommentering inden offentliggørelsen.