

Mogens Lund  
Skødevej 21  
6622 Bække

# Miljøgodkendelse

## Slagtekyllinger, Skødegård



Miljøgodkendelsen er meddelt i henhold til § 12 i  
"Lov om miljøgodkendelse m.v. af husdyrbrug".





## Indholdsfortegnelse

Oplysninger om ejendom og husdyrbrug .....	3
Resumé.....	3
Indledning .....	4
Ansøgning .....	5
<b>1 Afgørelse.....</b>	<b>6</b>
Godkendelsens varighed, retsbeskyttelse og revurdering .....	6
Vilkår for afgørelsen.....	8
Offentliggørelse/høring, klageadgang og udnyttelse af godkendelsen .....	14
Høring af udkast til offentliggørelse .....	14
Indkomne høringsbidrag og kommunens vurdering .....	14
Offentliggørelse af afgørelse og underretning af modtagere af afgørelsen .....	14
Udnyttelse af godkendelsen.....	14
<b>2 Kort beskrivelse af husdyrbruget .....</b>	<b>15</b>
Grundlag for sagsbehandling.....	15
Dyrehold og driftsform .....	15
Anlæg .....	16
Arealer .....	17
<b>3 Redegørelse og vurdering .....</b>	<b>18</b>
Generelle forhold.....	18
Husdyrproduktionen .....	18
Udnyttelse af godkendelsen.....	18
Anlæg og begrænsning af eventuelle gener for naboer .....	18
Lokalisering og Planrammer.....	19
Husdyrgødning og opbevaringsanlæg.....	20
Ammoniakfordampning .....	21
Lugt .....	22
Spildevand .....	23
Til- og frakørselsforhold .....	23
Udbringning af husdyrgødning .....	24
Støj.....	25
Fluer og skadedyr .....	26
Støv .....	26
Lys.....	26

Oplag af olie og kemikalier .....	27
Affald .....	27
Vand og energiforbrug .....	28
Risici .....	28
Anvendelse af bedste tilgængelige teknik - BAT.....	28
Ejendommens påvirkning af beskyttet natur – ammoniak.....	34
Påvirkning af kategori 1 naturområder.....	34
Påvirkning af kategori 2 naturområder.....	35
Påvirkning af kategori 3 naturområder.....	35
Bilag IV-arter, artsfredninger og rødlistearter .....	40
Hensynet til landskab, kulturhistorie og rekreative områder .....	41
Anlæggets udformning.....	41
Anlæggets placering i landskabet .....	41
Landskabelige værdier .....	42
Husdyrbrugets ophør .....	44
Alternative muligheder .....	44
Sammenfatning.....	44
<b>4 Øvrige forhold .....</b>	<b>45</b>
Byggeri, vandindvinding og spildevandsafledning .....	45
Høringsberettigede .....	45
Kopimodtagere af afgørelsen .....	46
Bilagsoversigt .....	46

## Oplysninger om ejendom og husdyrbrug

Ejendomsnummer	5750043534
Matrikelnummer	1a, Skødegård, Bække, m.fl.
CVR	28046626
CHR	47455
Ejendommens ejer	Mogens Lund
Husdyrbrugets ejer	Mogens Lund
Husdyrbrugets kontaktperson	Mogens Lund

## Resumé

Vejen Kommune har modtaget ansøgning om miljøgodkendelse af udvidelse og ændring af husdyrbruget Skødegård på Skødevej 21, 6622 Bække. Projektets indhold og kommunens afgørelse er beskrevet i kort form i nedenstående resumé.

Projektet omfatter udvidelse af produktion og ændring af produktionsrammerne i forhold til tidligere miljøgodkendelse af 09.04.2015. Samlet svarer udvidelsen af husdyrproduktionen til en forøgelse på 5,18 DE fra 387,46 DE til 392,65 DE.

I forbindelse med udvidelsen ønskes der opført 2 nye stalde af 2.187 m<sup>2</sup> i stedet for en tidligere godkendt stald på 3.000 m<sup>2</sup>. Begge stalde etableres med varmevekslere. Der opsættes 3 fodersiloer ved de to nye stalde.

Lugtgenekriterierne fra husdyrbrugets anlæg til nærmeste byzone, samlet bebyggelse og nærmeste nabo er alle overholdt.

Der er ingen kategori 1 natur i nærheden af ejendommen. Nærmeste Natura 2000-område er nr. 64 (habitatområde nr. 71) – Randbøl Hede og Klitterne i Frederikshåb Plantage - ca. 4.500 m nord for ejendommen.

Der er ingen kategori 2 natur i nærheden af ejendommen. Nærmeste kategori 2 natur er en hede ca. 1,6 km SV for nærmeste kyllingehus.

Der er enkelte kategori 3 naturområder ved ejendommen. Det er vurderet, at der ikke vil opstå tilstandsændringer på områderne.

## Indledning

Denne miljøgodkendelse fastlægger de vilkår, der skal gælde for en udvidelse af husdyrbrugget Skødegård på Skødevej 21, 6622 Bække i Vejen Kommune. Vilkårene sikrer, at udvidelse og drift kan ske uden at påvirke miljøet væsentligt.

Miljøet skal i denne sammenhæng forstås som omgivelserne i bred forstand, herunder befolkning, flora og fauna, vandmiljø, landskab og kulturhistorie samt ressourceforbrug.

I forbindelse med udarbejdelse af miljøgodkendelsen, har Vejen Kommune vurderet det ansøgte projekt. Vurderingen fremgår af afsnit 3 "Redegørelse og vurdering" og er sammen med ansøgningen baggrund for miljøgodkendelsens vilkår.

Udkastet har været fremlagt i høring hos ansøger i 3 uger, hvor der var mulighed for at komme med synspunkter, kommentarer eller indsigelser til projektet.

Orientering om høring af udkast til miljøgodkendelse har været sendt til naboer og parter i sagen.

Orientering af naboer er sket i en afstand fra ejendommen svarende til den beregnede konsekvenszone, dog minimum 300 meter, idet Vejen Kommune vurderer, at ejendomme indenfor denne grænse vil kunne forventes berørte af ændringer på ejendommen.

Der er ikke indkommet bidrag i forbindelse med høringen.

Vejen Kommune den 15. september 2017

Majbrit Holst Nielsen

Teknik og Miljø  
Rådhuspassagen 3  
6600 Vejen

**Copyright** alle kort og luftfoto: copyright DDO®, ©COWI

## Ansøgning

Vejen Kommune har den 12. juli 2017 modtaget ansøgning om miljøgodkendelse af husdyrbruget Skødegård, Skødevej 21, 6622 Bække, matr. nr. 1a, Skødegård, Bække, m.fl. omhandlende følgende:

- Etablering af to nye kyllingestalde i tilknytning til eksisterende produktionsbygninger.
- Udvidelse af dyreholdet *fra* 1.053.000 producerede slagtekyllinger (37 dg.) *til* 1.068.000 producerede slagtekyllinger (37 dg.) årligt, svarende til en udvidelse fra 387,46 DE til 392,65 DE.
- Installation af varmeveksler i de to nye kyllingestalde.
- Opsætning af i alt 3 fodersiloer ved de to nye kyllingestalde.
- Afsætning af al fjerkræ dybstrøelse til gødningsformidler i Tyskland og lokal modtager.

Vejen Kommune har kontrolleret, at der er overensstemmelse mellem ansøgningen og kommunens registreringer.

## 1 Afgørelse

Vejen Kommune godkender det ansøgte efter § 12 i Husdyrgodkendelsesloven<sup>1</sup> på vilkår som angivet efterfølgende.

Kommunens godkendelse gælder for det konkrete projekt. Hvis der sker ændringer i grundlaget for kommunens vurdering, skal der indsendes en ny ansøgning til kommunen. Dette gælder for eksempel ændringer i forhold til det ansøgte dyrehold og staldanlæg.

Afgørelsen omfatter alene forholdet til Husdyrgodkendelsesloven. Øvrige relevante tilladelser, godkendelser og/eller dispensationer skal indhentes særskilt.

Etablering af nye anlæg må ikke igangsættes, før der er givet en byggetilladelse fra Vejen Kommune.

Miljøgodkendelsen er søgt som et tillæg til eksisterende miljøgodkendelse meddelt af Vejen Kommune den 9. april 2015. Da udvidelsen og ændringen sker ved at ændre på produktionsrammen i forhold til den tidligere godkendte fase 2, kan forurening og påvirkning på natur m.m. fra udvidelsen og ændringen ikke adskilles fra den eksisterende, og der laves nye vurderinger for hele ejendommen. Denne miljøgodkendelse med tilhørende vilkår er derfor gældende for hele bedriften. Vilkår fra eksisterende miljøgodkendelse, der ikke vedrører den nye udvidelse, er ført over i dette tillæg, for at holde vilkår til ejendommen samlet i én miljøgodkendelse. Denne miljøgodkendelse, med tilhørende vilkår, erstatter derfor Vejen Kommunes miljøgodkendelse meddelt 9. april 2015.

## Godkendelsens varighed, retsbeskyttelse og revurdering

Bemærkningerne til Husdyrbrugslovens § 33 angiver, at der indenfor udnyttelsesfristen skal være iværksat bygge- og anlægsarbejder med henblik på at opføre anlæg inden den frist, som er fastsat i afgørelsen. I den forbindelse vil det normalt være tilstrækkeligt, at der inden fristens udløb er indgået en retlig bindende aftale med relevante håndværkere eller entreprenører om udførelse af bygge- og anlægsarbejdet, herunder et tidspunkt for udførelsen. Det er tillige en forudsætning for overholdelse af fristen, at den udnyttelse, der er påbegyndt inden fristens udløb, fortsættes og færdiggøres i et rimeligt tempo og normalt skal være afsluttet indenfor et år efter fristens udløb. Et påbegyndt byggeri kan således ikke afbrydes i en længere periode og derefter genoptages. I så fald vil godkendelsen blive anset for bortfaldet.

Jf. vilkår 1 i nærværende miljøgodkendelse gives der 6 års udnyttelsesfrist på miljøgodkendelsen. I afgørelser givet efter husdyrgodkendelsens §§10, 11 og 12, hvor udnyttelsesfristen ikke er udløbet før den 1. august 2017 håndhæves de udnyttelsesfrister, som er trådt i kraft med den nye husdyrgodkendelseslov den 1. august 2017.

Efter den fastsatte udnyttelsesfrist for miljøgodkendelsen gælder det, at hvis miljøgodkendelsen ikke udnyttes (helt eller delvist) i 3 på hinanden følgende år, bortfalder den del af godkendelsen, som ikke har været udnyttet i de seneste 3 år (kontinuitetsprincippet).

---

<sup>1</sup> "Lov om miljøgodkendelse mv. af husdyrbrug" - nr. 1572 af 20.12.2006.



Med denne miljøgodkendelse følger 8 års retsbeskyttelse. Dette betyder, at vilkårene inden for denne periode kun kan ændres, hvis der fremkommer nye oplysninger om forureningens skadelige virkning, hvis forureningen medfører skadevirkninger, der ikke kunne forudses ved godkendelsens meddelelse, eller hvis forureningen i øvrigt går ud over det, som blev lagt til grund ved godkendelsens meddelelse. Der henvises til reglerne i Husdyrgodkendelsesloven.

Husdyrbrugets miljøgodkendelse skal regelmæssigt og mindst hvert 10. år tages op til revidering<sup>2</sup>. Den første regelmæssige vurdering skal dog foretages, når der er forløbet 8 år, dvs. i 2025, hvor alle vilkårene skal revideres.

Der blev den 21. februar 2017 offentliggjort ny BAT konklusion for intensiv opdræt af fjerkræ eller svin. Det betyder, at ejendommen skal have indført et miljøledelsessystem, som skal være opfyldt senest 4 år efter offentliggørelsen af BAT-konklusionen. Kravet om miljøledelse skal således opfyldes inden 21. februar 2021. Der skal således foretages en revurdering af ejendommen med udgangspunkt i indførelse af miljøledelsessystem inden februar 2021.

---

<sup>2</sup> § 38 i "Bekendtgørelse om tilladelse og godkendelse mv. af husdyrbrug" - Bek. nr. 211 af 28/02/2017.

## Vilkår for afgørelsen

Vejen Kommune forudsætter, at projektet gennemføres og drives som det er beskrevet overfor kommunen i ansøgningen, ansøgning nr. 100067, version nr. 2, 15. september 2017. På baggrund af ansøgning og kommunens vurdering meddeler Vejen Kommune godkendelse på følgende vilkår:

### Generelle forhold

1. Udnyttelsen af godkendelsen skal være afsluttet inden 6 år efter meddelt afgørelse. Den del af godkendelsen, der ikke udnyttes indenfor de 6 år bortfalder.
2. Hvis staldanlæg ikke etableres i det godkendte omfang, udløser det krav om genberegning af BAT-niveau og evt. ansøgning om tillæg til eksisterende miljøgodkendelse.

### Information om ændringer på husdyrbruget

3. Ændringer i ejerforhold (eller hvem der har ansvar for driften) skal meddeles til kommunen.
4. Drifts-, indretnings- eller bygningsmæssige ændringer, der er relevante i forhold til godkendelsen, skal anmeldes til kommunen inden gennemførelsen. Kommunen vurderer, om de aktuelle planer for ændring/udvidelse kan ske inden for rammerne af denne godkendelse.

### Landskabet

5. De nye kyllingehuse skal opføres som beskrevet over for Vejen Kommune i ansøgningen og i samme byggestil, materialer og farver, som det eksisterende produktionsanlæg.

### Husdyrproduktionen

6. Husdyrbrugets maksimalt tilladte produktionsomfang og sammensætning

Dyreart, type og alder	Enhed	Antal
Slagtekyllinger, 37 dages produktionstid	Producerede	1.068.000
Antal stipladser slagtekyllinger i alt (antal m <sup>2</sup> stald med kyllinger)		8.724

7. Kyllingeproduktionen tillades drevet med en årsproduktion på op til 392,65 dyreenheder (DE) f. eks. svarende til 1.068.000 stk. producerede kyllinger (37 dage). Inden for dette produktionsniveau tillades en længere eller kortere produktionstid for kyllingerne, således at afgangsalderen kan variere mellem 32-45 dage, når der samtidig korrigeres i antallet af individer.
8. Der må på intet tidspunkt være mere end 40 kg kyllinger pr m<sup>2</sup> på stald ad gangen.

### Foranstaltninger for at undgå forurening

9. For det nye anlæg, skal der udarbejdes en afløbsplan for anlæggets rørledninger til afledning af flydende husdyrgødning, ensilagesaft, spildevand og regnvand - senest ved udnyttelsesfristens udløb. Afløbsplanen inkl. eventuelle bemærkninger hertil skal

udarbejdes af autoriseret kloakmester eller andet uvildigt godkendt firma. Afløbsplanen skal være tilgængelig for myndigheden ved miljøtilsyn.

10. For det eksisterende anlæg skal der kunne fremlægges en afløbsplan for anlæggets rørledninger til afledning af flydende husdyrgødning, ensilagesaft, spildevand og regnvand – senest 3 måneder efter meddelt miljøgodkendelse.
11. Ved driftsuheld, hvor der opstår risiko for forurening af miljøet, er der pligt til øjeblikkeligt at anmelde dette til Alarmcentralen, tlf.: 112.
12. Der skal udarbejdes en opdateret beredskabsplan senest 1 måned efter, at anlægsændringerne i godkendelsen er sket. Beredskabsplanen skal løbende holdes opdateret og ophænges synligt på ejendommen. Medarbejdere skal være informeret om beredskabsplanen, og den skal findes på et sprog, som er forståeligt for de enkelte medarbejdere.

Beredskabsplanen skal som minimum indeholde:

- Procedurer, som beskriver relevante tiltag med henblik på at "stoppe ulykken/uheldet" og begrænse udbredelsen.
  - Oplysninger om, hvilke interne/eksterne personer og myndigheder, der skal alarmeres og hvordan.
  - Kortbilag over bedriften med angivelse af miljøfarlige stoffer, afløbs- og drænsystemer og vandløb mm.
  - En opgørelse over materiel, der er tilgængeligt på bedriften, eller som kan skaffes med kort varsel, der kan anvendes i forbindelse med afhjælpning, inddæmning og opsamling af spild/lækage, som kan medføre konsekvenser for det eksterne miljø.
13. Situationer, hvor et uheld var lige ved at opstå skal noteres, og der skal udarbejdes procedurer med henblik på at forebygge situationen fremover. Driftspersonalet skal gøres bekendt med proceduren.
  14. Ved ophør af driften skal produktionsanlæg, husdyrgødnings- og foderopbevaringsanlæg tømmes og rengøres grundigt. Al miljøaffald skal bortskaffes for egen regning efter den til hver tid gældende lovgivning.

### **Opbevaringsanlæg**

15. Der må ikke opbevares husdyrgødning på ejendommens areal.

### **Ammoniakfordampning**

16. Andelen af fjerkræ dybstrøelse, som fjernes direkte fra stalden, skal være 100 %.
17. Fast gødning skal fraføres staldene og må ikke opbevares på ejendommen.

### **Støjgrænser**

18. Virksomhedens bidrag til det ækvivalente, korrigerede støjniveau målt i dB (A) må i ethvert punkt på opholdsarealer ved boliger i det åbne land ikke overstige følgende værdier.

I: i ethvert punkt på opholdsarealer ved boliger i det åbne land

	Tidsrum	Støjgrænser I
Mandag – fredag	kl. 07.00 – 18.00	55 dB(A)
	kl. 18.00 – 22.00	45 dB(A)
Lørdag	kl. 07.00 – 14.00	55 dB(A)
	kl. 14.00 – 22.00	45 dB(A)
Søn- og helligdage	kl. 07.00 – 22.00	45 dB(A)
Alle dage	kl. 22.00 – 07.00	40 dB(A)

Maksimalværdien af støjniveauet om natten (kl. 22.00 – 07.00) må ikke overstige 55 dB (A) i ethvert punkt på opholdsarealer ved boliger i det åbne land.

19. Husdyrbruget skal på tilsynsmyndighedens forlangende dokumentere, at ovenstående vilkår om støj er overholdt. En sådan dokumentation kan højst kræves én gang årligt.

Dokumentation skal ske ved måling/beregning af den støj, aktiviteterne påfører omgivelserne. Målingerne/beregningerne skal udføres som beskrevet i Miljøstyrelsens vejledninger nr. 5/1984, nr. 6/1984 og nr. 5/1993.

Målingerne/beregningerne skal foretages af et målefirma/institut, som er uvildigt, og som af Miljøstyrelsen er godkendt til at udføre dette arbejde.

### Transport

20. Til- og frakørsel skal primært ske via indkørslen mod syd (fra Hejnsvigvej).
21. Transport af dyr, foder og gødning til og fra ejendommen skal ske via indkørsel fra Hejnsvigvej.
22. Transport af husdyrgødning fra ejendommen skal ske med lastbil eller et påhængskøretøj.

### Fluer og skadedyr

23. Der skal på ejendommen foretages effektiv fluebekæmpelse som minimum i overensstemmelse med de af Aarhus Universitet, Institut for Agroøkologi, fastsatte retningslinjer herom<sup>3</sup>.
24. Opbevaring af foder skal ske på sådan en måde, at der ikke opstår risiko for tilhold af skadedyr (rotter m.v.).

### Støv

25. Driften må ikke medføre væsentlige støvgener uden for ejendommens eget areal.
26. Fodersiloer skal indrettes så støvgener i forbindelse med indblæsning af foder undgås. Der skal anvendes melcykloner eller anden tilsvarende støvbegrænsende foranstaltning.

---

<sup>3</sup> "Retningslinier for fluebekæmpelse på gårde med husdyr", [www.dpil.dk](http://www.dpil.dk)

## Lys

27. Lys fra ejendommen må ikke være generende udenfor ejendommens skel.
28. Ved opsætning af udendørs belysning, skal det sikres, at lyskilden afskærmes, så der ikke sker lysspredning væk fra ejendommen.
29. Udendørs pladsbelysning skal forsynes med bevægelsessensorer, der sikrer, at lyset kun er tændt i op til en halv time ad gangen efter endt arbejde.

## Spildevand

30. Drikkevandssystemet skal drives og vedligeholdes, så unødigt spild undgås.
31. Vaskevand fra rengøring af staldene skal opsamles i beholder og opbevares og behandles som spildevand i overensstemmelse med reglerne i Husdyrgødningsbekendtgørelsen.
32. Al vask af dyretransport vogn samt af maskiner og redskaber, hvorfra der kan forekomme gødningsrester, skal foregå på støbt/tæt plads med bortledning af spildevandet til opsamlingsbeholder.

## Oplag af olie, kemikalier etc.

33. Tankning af diesel skal til enhver tid ske på en plads med fast og tæt bund, enten med afløb til olieudskiller eller således at spild kan opsamles, og at der ikke er mulighed for afløb til jord, kloak, overfladevand eller grundvand.
34. Ved håndtering af brændstof, smøremidler og kemikalier må der ikke opstå spild med deraf følgende risiko for forurening af jord og grundvand.
35. Olie- og kemikalieprodukter skal opbevares under tag på tæt bund uden afløb. Der skal være mulighed for at opsamle spild svarende til rumfanget af den største beholder. Dette gælder dog ikke olie, der opbevares i godkendte olietanke<sup>4</sup>.

## Affald

36. Opbevaring af olie- og kemikalieaffald skal ske på samme måde som angivet i vilkårene vedrørende håndtering og opbevaring af olie og kemikalier.

## Bedste tilgængelige teknik (BAT)

37. Der skal opsættes vandur i stalde med husdyr til måling af det reelle forbrug af vand fra drikkevandsboringen. Vanduret skal være opsat senest 3 måneder efter påbegyndt produktion.
38. Ventilationsanlæg skal kontrolleres og vedligeholdes i overensstemmelse med producentens procedure for vedligehold – minimum én gang årligt.
39. Varmeveksler skal anvendes og vedligeholdes i overensstemmelse med producentens vejledning. Producentens vejledning skal opbevares på husdyrbruget.

---

<sup>4</sup> "Bekendtgørelse om indretning, etablering og drift af olietanke mv." (Bek. nr. 1611 af 10. december 2015).

40. Varmeveksleranlægget skal mindst én gang om året efterses af en sagkyndig i anlægstypen. Nødvendige reparationer og justeringer skal foretages hurtigst muligt. Dato og karakteren af reparationen/justeringen føres på datablad i driftsjournal.
41. Der skal føres E-kontrol (effektivitetskontrol), som sikrer løbende kontrol af sammenhængen mellem foderforbrug og tilvækst.
42. Der skal anvendes foderblandinger med tilsætning af fytase og/eller anvendelse af foderfosfater med høj tilgængelighed, med mindre dyrlæge skriftligt har begrundet yderligere fosforbehov i besætningen i en nærmere angivet periode.
43. Samtlige slagtekyllinger skal fasefodres.
44. Fosforindholdet i fuldfoder må i gennemsnit over en treårig periode maksimalt være følgende totalniveau for fosfor afhængig af kyllingealder:

Alder, dage	Fosfor, gram pr. kg foder
30	6,2
32	6,1
35	6,0
40	5,9
45	5,9

### Egenkontrol

45. Husdyrbruget skal føre registreringer over den til enhver tid eksisterende produktion på husdyrbruget. Registreringerne kan bestå af gødningsregnskaber, slagteriafregninger, endagsfoderkontrol og/eller lignende. Hvis gødningsregnskabet omfatter flere ejendomme, skal det suppleres med kyllingeleveringer/slagteriafregninger eller lignende, der kan dokumentere dyreholdet på Skødevej 21. Denne registrering skal ved miljøtilsyn kunne fremvises som dokumentation for godkendelsens bestemmelse om husdyrholdets størrelse (jævnfør vilkåret om husdyrholdets tilladte produktion).
46. Opgørelsen af husdyrholdet på ejendommen skal for slagtekyllinger ske ud fra antal producerede dyr pr. år. Opgørelsen foretages pr. planår.
47. Følgende skal føres i en driftsjournal, der skal opbevares mindst 5 år på bedriften, og data skal være tilgængelige ved miljøtilsyn på ejendommen:
  - Dokumentation for foderforbrug og indhold af fosfor pr. kg fuldfoder på årsbasis.
  - Foderets gennemsnitlige indhold af fosfor kan beregnes ud fra forbrug af de anvendte foderblandinger og eventuel forbrug af hvede.
  - Foderoplysninger evt. fra foderleverandørs database, hvor foderfabrikkernes blandeforskrifter registreres i forbindelse med leverancerne af foder til det aktuelle hold.
  - Der skal som minimum være én blandeforskrift/deklaration for hver anvendt fasefoder.

- Foderprogram, hvor den aktuelle hvedetilsætning er beskrevet. Hvedens indhold af næringsstoffer kan dokumenteres ved landsgennemsnit eller ved analyse af egen hvede.
- Dokumentation over dyreholdets størrelse.
- Dato for rengøring af staldafsnit med angivelse af metode.
- Dato for aflæsning af el-forbrug og vandforbrug samt de aflæste værdier.
- Registreringer af vandforbrug – aflæsning minimum hver 6. måned.
- Årsopgørelse over forbruget af dieselolie og/eller fyringsolie (år og mængder).
- Dato for service og evt. brud på drikkevandsinstallationer eller øvrige vandinstallationer.
- Logbog, servicefaktura eller lignende, der dokumenterer at varmeveksler er i drift og vedligeholdes.
- Driftsforstyrrelser hos varmeveksler.
- Dokumentation for rengøring og vedligeholdelse af ventilatorer og varmeveksler.
- Dokumentation for aftale med gødningsformidler/lokal modtager.
- Kvittering for aflevering af farlig affald.

## Offentliggørelse/høring, klageadgang og udnyttelse af godkendelsen

### Høring af udkast til offentliggørelse

Udkastet til miljøgodkendelse sendes i høring i 3 uger fra den 22. august 2017 til den 12. september 2017 hos ansøger samt andre, der har anmodet om at få udkastet tilsendt.

Orientering om udkast til miljøgodkendelse sendes til alle borgere, der er part i sagen. Udkastet eftersendes ved henvendelse herom.

### Indkomne høringsbidrag og kommunens vurdering

Udkast til godkendelsen har været sendt i høring hos ansøger og parter i sagen, som ikke har haft kommentarer.

Vejen Kommune vurderer, at udvidelsen og ændringen af ejendommen er af underordnet betydning for ejerne af de driftsarealer (dvs. uden huse/bygninger), der grænser op til ejendommen. Derfor bliver der ikke gennemført høring af disse naboer, jf. husdyrlovens § 56 stk. 2.

### Offentliggørelse af afgørelse og underretning af modtagere af afgørelsen

Kommunens godkendelse vil blive offentliggjort på kommunens hjemmeside i uge 38.

Kopi af godkendelsen er sendt til parter og interessenter, der har anmodet om høringsudkast og haft kommentarer hertil samt organisationer og myndigheder, der fremgår af afsnittet "Øvrige forhold".

Der kan klages over kommunens afgørelse til Miljø- og Fødevarerklagenævnet senest den 12. oktober 2017 jf. vedlagte klagevejledning (bilag 1). Modtagere af orienteringsbreve samt kopimodtagere af afgørelsen er angivet i afsnit 4 "Øvrige forhold".

### Udnyttelse af godkendelsen

Du kan udnytte godkendelsen uanset eventuelle klager, men du skal være opmærksom på, at dette ikke begrænser Miljø- og Fødevarerklagenavnets mulighed for at ændre eller opheve Vejen Kommunes afgørelse.



## 2 Kort beskrivelse af husdyrbruget

I denne del af godkendelsen angives de oplysninger, som ligger til grund for behandlingen af ansøgningen. Ud over selve ansøgningen indgår der bilag til ansøgningen, anden nødvendig korrespondance under sagsbehandlingen samt seneste kontrolrapport for miljøtilsyn på husdyrbruget, kommunens oplysninger om data på husdyrbruget samt eventuelle bidrag fra offentligheden.

Ansøgningens indhold er kort beskrevet under overskrifterne: Dyrehold og driftsform samt .

### Grundlag for sagsbehandling

- Ansøgning om miljøgodkendelse den 12. juli 2017
- Løbende korrespondance mellem ansøger, dennes konsulent og kommunen
- Miljøtilsyn på Skødegård den 3. oktober 2016 og Vejen Kommunes tilsynsrapport af 15. november 2016
- Fiktiv ansøgning med beregninger i forhold til beregning af det generelle ammoniakreduktionsniveau, skema nr. 102437, version nr. 1

### Dyrehold og driftsform

#### Det nuværende husdyrhold

Dyretype	Enhed	Antal	DE
Slagtekyllinger, 37 dages prod. tid	Producerede	1.053.000	387,46
I alt			387,46

Nuværende antal stipladser opgivet som antal m <sup>2</sup> med slagtekyllinger	7.350
---	-------

Tabel 1. Husdyrbrugets nuværende tilladte husdyrproduktion.

#### Det fremtidige husdyrhold

Dyretype	Enhed	Antal	DE
Slagtekyllinger, 37 dages prod. tid	Producerede	1.068.000	392,65
I alt			392,65

Fremtidige antal stipladser opgivet som antal m <sup>2</sup> med slagtekyllinger	8.724
--	-------

Tabel 2. Den ansøgte husdyrproduktion.

Dyreenhederne er udregnet på baggrund af bilag 1 i Husdyrgødningsbekendtgørelsen<sup>5</sup>.

Slagtekyllingeproduktionen foregår efter princippet "alt ind alt ud". Længden af produktionsperioden er ca. 35 – 42 dage fra indsættelse af de daggamle kyllinger, til de leveres på slagteriet. Der er maksimalt en belægning på 40 kg/m<sup>2</sup> i staldene. Herefter følger en tomgangsperioden på ca. 8 dage. Der gennemføres gennemsnitlig 8 hold slagtekyllinger pr. år pr. hus.

<sup>5</sup> Bekendtgørelse nr. 1324 om erhvervmæssigt dyrehold, husdyrgødning, ensilage m.v. af 15.11.2016.

## Anlæg

Husdyrbruget ligger nord for Bække i et åbent landskab med spredte bebyggelser og landbrugsejendomme. Anlæggets udseende og beliggenhed i landskabet er beskrevet i vurderet i afsnittet "Anlæggets placering i landskabet".

Husdyrbrugets eksisterende anlæg består af to stalde til slagtekyllinger og et ældre staldanlæg. Begge staldanlæggene til slagtekyllinger er i brug i dag.

I godkendelse fra 2015 blev der givet godkendelse til etablering af kyllingestald på 3.000 m<sup>2</sup> beliggende mellem de to eksisterende kyllingestalde. Denne stald er ikke etableret, og der ønskes en ændring i godkendelsen, så der i stedet kan opføres to stalde – stadig placeret mellem de eksisterende stalde.

Figuren her under viser placeringen af eksisterende og ansøgte anlæg.



Figur 1. Husdyrbrugets driftsbygninger.

Nedenstående tabel viser en oversigt over bygninger og opbevaringsanlæg på ejendommen samt fordelingen af dyr i de enkelte staldafsnit.

Nr.	Anvendelse	Areal	Staldsystem	Dyr	Antal pr. år	Stipladser
1	Fjerkræhus	ca. 2.500 m <sup>2</sup>	Dybstrøelse	Slagtekyllinger, 37 dage	306.000	2.500
2	Fjerkræhus	Ca. 2.190 m <sup>2</sup>	Dybstrøelse	Slagtekyllinger, 37 dage	275.000	2.200
3	Fjerkræhus	ca. 2.190 m <sup>2</sup>	Dybstrøelse	Slagtekyllinger, 37 dage	275.000	2.200
4	Fjerkræhus	ca. 1.600 m <sup>2</sup>	Dybstrøelse	Slagtekyllinger, 37 dage	212.000	1.700
5	Lade	ca. 305 m <sup>2</sup>				
6	Teknik/Værksted	ca. 370 m <sup>2</sup>				
7	Fodersiloer					
8	Stuehus					

Tabel 3. Ejendommens indretning samt fremtidig fordeling af dyr. Bygningsnumre jf. figur 1 ovenfor.

Eksisterende kyllingestalde er opført i søsten og beton med stålplader. Højden på staldene er hhv. 8 og 6,5 m. Nye stalde bliver ca. 8,5 meter høj med sandwichplader og i farver, der tilpasses ejendommens bygninger. Øvrige bygninger er opført i hvid (pudset mursten). Alle fodersiloer bliver på højde med det eksisterende staldanlæg.

## Arealer

Overgangsbestemmelserne i husdyrgodkendelsesloven dikterer, at kommunerne ikke skal fastsætte vilkår vedrørende udbringningsarealerne i nye miljøgodkendelser efter de gamle regler i perioden efter den 2. marts 2017. Dette er begrundet i, at det i godkendelser, tilladelser samt anmeldelser meddelt efter den 2. marts 2017 ikke giver mening at fastsætte nye vilkår, idet det tilladte først reelt får betydning for miljøpåvirkningerne efter den 1. august 2017, hvor den foreslåede nye regulering vil håndtere disse miljøpåvirkninger.

Nærværende miljøtilladelse indeholder derfor ikke arealer til beskrivelse eller vurdering.

### 3 Redegørelse og vurdering

Vejen Kommune har i henhold § 19 - § 26 i Husdyrgodkendelsesloven vurderet projektets mulige påvirkning af miljøet og omgivelserne.

Kommunen har på grundlag af ansøgningen og miljøredegørelsen foretaget en vurdering af de forskellige påvirkninger fra husdyrbrugets anlæg. Disse vurderinger ligger til grund for de vilkår, der er angivet i afsnit 1. Vurderingen er foretaget i det nedenstående afsnit.

#### Generelle forhold

##### Husdyrproduktionen

Sidste registrering af dyreholdets omfang er sket i forbindelse med miljøtilsyn den 3. oktober 2016.

Registreringen er i overensstemmelse med husdyrbrugets nuværende produktion.

##### Udnyttelse af godkendelsen

Godkendelsen bortfalder, såfremt den ikke er afsluttet inden 6 år fra meddelelse af denne afgørelse.

Den del af udvidelsen der ikke er udnyttet indenfor de 6 år bortfalder.

#### Anlæg og begrænsning af eventuelle gener for naboer

Husdyrgodkendelseslovens §§ 6, 8 og 20 omhandler en række afstandskrav.

Afstande, samt lovpligtige afstandskrav, jf. §§ 6 og 8 i Husdyrgodkendelsesloven, fra de nye stalde er vist i nedenstående tabel. For § 6 gælder, at der ikke må ske etablering af anlæg eller udvidelser, der medfører forøget forurening inden for afstandskravet. For § 8 gælder, at der ikke må ske nyetablering indenfor afstandskravet.

Husdyrgodkendelseslovens § 20 vedrørende genegrænser vil blive behandlet efterfølgende.

§§	Nærmeste...	Afstand	Beskrivelse	Afstands-krav
8	Nabobebyggelse	Ca. 240 m	Fra ny bygning til stuehus på Skødevej 22	50 m
8	Naboskel	Ca. 30 m	Fra nye bygninger	30 m
8	Beboelse på samme ejendom	Ca. 85 m	Fra nye bygninger	15 m
8	Levnedsvirksomhed	> 25 m	Ingen i nærheden	25 m
8	Fælles vandindvindingsanlæg	Ca. 3,6 km	Fra nye bygninger til vandværk i V. Torsted	50 m
8	Enkelt vandindvindingsanlæg	Ca. 75 m	Fra nye bygninger til vandforsyningsboring.	25 m
8	Vandløb	Ca. 305 m	Fra ny bygning til vandløb mod Ø	15 m

8	Dræn	> 15 m	Ingen i nærheden	15 m
8	Sø	Ca. 230 m	Fra ny bygning til sø mod NV	15 m
8	Offentlig- og privat fællesvej	> 15 m	Fra ny bygning	15 m
8	Vandløb eller sø > 100 m <sup>2</sup>	Ca. 230 m	Fra ny bygning til sø mod NV	100 m
6	Byzone	Ca. 3,6 km	Fra nye bygninger til byzone ved Bække	50 m
6	Samlet bebyggelse	Ca. 1,5 km	Fra nye bygninger til boliger i Fitting	50 m
6	Sommerhusområde	> 300 m	Ingen i nærheden	50 m
6	Boligområde/Blandet bolig og erhverv	Ca. 3,4 km	Fra nye bygninger til Boligområde i Bække	50 m

Tabel 4. Oversigt over afstande fra anlæg til nærmeste punkt, hvor der er afstandskrav ifølge Husdyrgodkendelseslovens §§ 6 og 8.

Vejen Kommune vurderer, at de generelle afstandskrav er nok til at sikre, at der ikke sker forurening eller gene af omgivelserne.

### Lokalisering og Planrammer

Ejendommen ligger mere end 2 km væk fra nærmeste lokalplanområde.

Nærmeste lokalplaner i området er lokalplan nr. 114 i Billund Kommune (ca. 3,4 km nord-vest for ejendommen) – Lokalplan for et erhvervsområde på Højagervej, lokalplan nr. 104 i Vejen Kommune (ca. 4 km øst for ejendommen) – Lokalplan for et område til boligformål samt lokalplan nr. 162 (ca. 3,4 km syd for ejendommen) – Lokalplan for jordbrugsparceller i Bække.

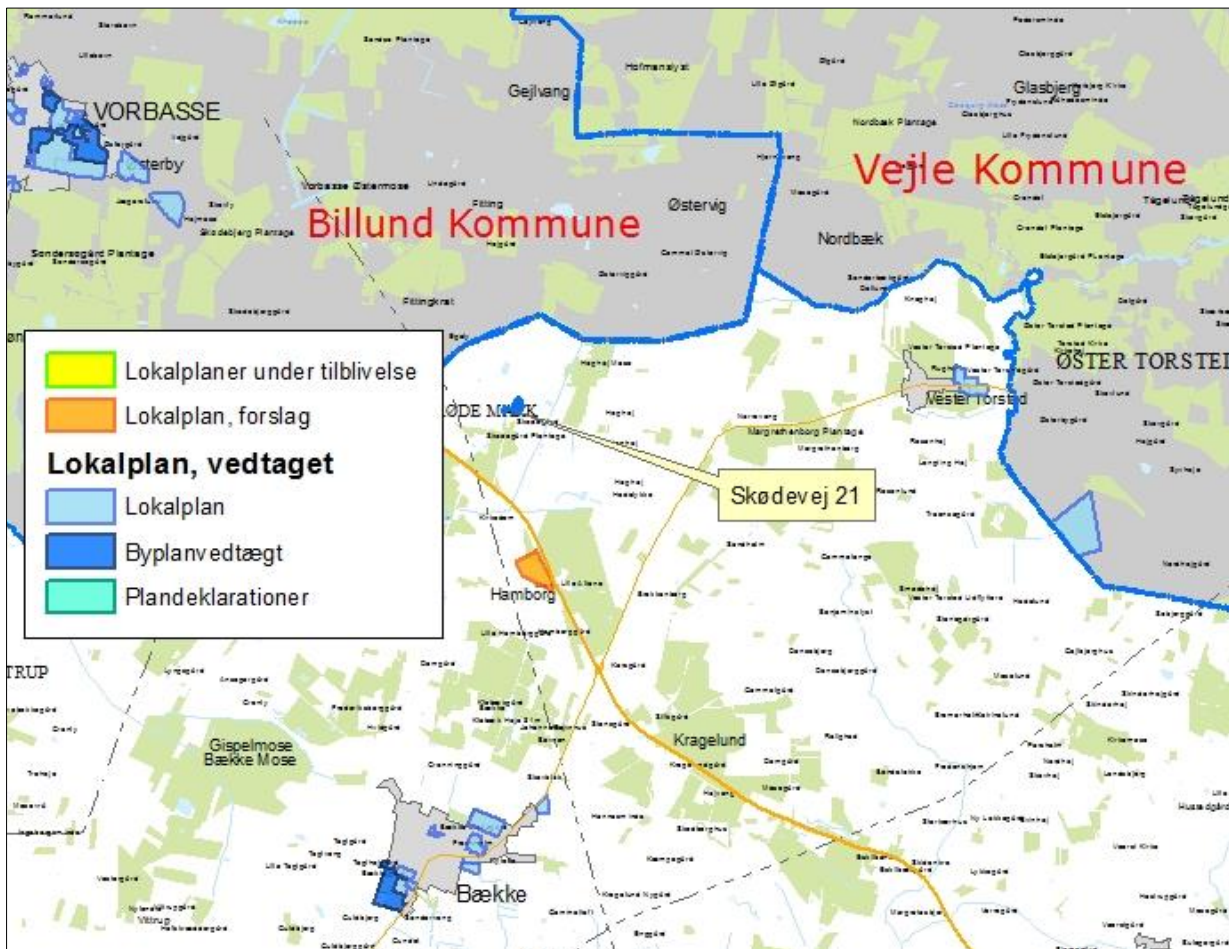
Der er en enkelt lokalplan i forslag ca. 1,25 km syd for ejendommen. Det er Lokalplan nr. 250 for et erhvervsområde ved Bække.

Husdyrgodkendelseslovens § 20 siger, at kommunen skal sikre sig, at risikoen for forurening eller væsentlige gener begrænses hvis ændring af anlægget på husdyrbruget foretages indenfor 300 m fra:

- En beboelsesbygning på en ejendom uden landbrugspligt, der ligger i en samlet bebyggelse i landzone, og som har en anden ejer end driftsherren.
- Eksisterende eller ifølge kommuneplanens rammedel i fremtidigt byzone- eller sommerhusområde.
- Område i landzone, der i lokalplan er udlagt til boligformål, blandet bolig og erhverv eller til offentlige formål med henblik på beboelse, institutioner, rekreative formål og lignende.

Vejen Kommune vurderer, at risikoen for forurening og væsentlige gener for omgivelserne er begrænset, da anlæggets placering i forhold til husdyrgodkendelseslovens genegrænser i § 20 er overholdt.

Afstandsforholdene vurderes i afsnittene om lugt, til- og frakørsel samt støj.



Figur 2. Husdyrbrugets placering.

### Husdyrgødning og opbevaringsanlæg

Al fast husdyrgødning afsættes direkte til 3. mand i forbindelse med tømning af staldene.

Ejendommen producerer ingen flydende husdyrgødning.

Gødningsproduktionen er ifølge ansøgning angivet til:

Gødningstype	Mængder
Vandspild, overfladevand og rengøringsvand	ca. 400 m <sup>3</sup>
Fast husdyrgødning	ca. 1.500 tons

Tabel 5. Gødningsproduktion.

Husdyrbruget skal have den nødvendige opbevaringskapacitet til opbevaring af husdyrgødning, rengøringsvand, vandspild i forbindelse med husdyrproduktionen samt overfladevand. Der skelnes mellem følgende former for spildevand:

- Rengøringsvand og overfladevand, der kommer i forbindelse med husdyrgødning, som ledes til opbevaringsbeholder for flydende husdyrgødning.
- Sanitært spildevand, som ledes til septiktank eller offentlig kloakering.

- Overfladevand fra tage og udendørsarealer, som ikke kommer i forbindelse med husdyrgødning, og derfor må ledes til drænen for regnvand eller udsprinkles efter forudgående tilladelse.

Der er følgende opbevaringsanlæg på ejendommen:

Opbevaringsanlæg	Opførelsesår	Kapacitet m <sup>3</sup>
Opsamlingsbeholder	2004	20 m <sup>3</sup>
Opsamlingsbeholder	2006	30 m <sup>3</sup>
Opsamlingsbeholder	Ny	30 m <sup>3</sup>
Samlet kapacitet		80 m <sup>3</sup>

Tabel 6. Opbevaringsanlæg for bedriften.

Opsamlingsbeholderne er nedgravede, lukkede beholdere, der tømmes løbende efter behov.

Med en samlet, årlig spildevandsproduktion på ca. 430 m<sup>3</sup> og en opbevaringskapacitet på ca. 80 m<sup>3</sup> er der en opbevaringskapacitet på (80/400\*12 mdr.) ca. 2,5 måneder.

Idet der er en begrænset mængde gødning i vaskevandet fra slagtekyllingeproduktionen, således at kvælstofindholdet ikke vil kunne overskride 0,3 kg N/ton, skal vaskevandet behandles som spildevand, jf. husdyrgødningsbekendtgørelsen (§ 3 nr. 8). Husdyrgødningsbekendtgørelsens krav om minimum 9 måneders opbevaringskapacitet skal således ikke opfyldes. Da vaskevandet, i lighed med husdyrgødning, ikke må udbringes på frossen, vandmættet og snedækket jord anbefaler Vejen Kommune, at der på ejendommen er en opbevaringskapacitet på min. 2,5 mdr. Anbefalingen følges, da der er kapacitet til ca. 2,5 mdr.

Med en samlet gødningsproduktion på 1.500 tons fast møg med direkte afsætning til gødningsformidler i Tyskland og lokal modtager opfyldes opbevaringskapaciteten til fast gødning for slagtekyllingeproduktion.

Der stilles vilkår til, at der ikke må ske opbevaring af gødning på ejendommen, udover i staldene.

### Ammoniakfordampning

Ved udvidelser, nyetableringer og ændringer af husdyrbrug over 75 DE stilles generelle krav om reduktion af ammoniakfordampning fra staldanlægget. For udvidelse af kyllingeproduktionen er kravet 15 %. Kravet om reduceret ammoniakemission gælder for udvidelser samt stalde, der renoveres, men kan efterleves ved reduktion af ammoniaktabet for både de eksisterende og det nye anlæg.

I dette projekt opnås reduktionskravet til udvidelsen af produktionen af slagtekyllinger ved direkte udbringning/afsætning af 100 % af dybstrøelsen fra kyllingeproduktionen (standard er 15 %) og ved installation af varmeveksler.

Den samlede beregnede ammoniakemission fra stalde og gødningslagre er ca. 2.877 kg N/år. Der er en reduktion på ca. 4.916 kg N/år i forhold til nudrift.

Jf. [www.husdyrgodkendelse.dk](http://www.husdyrgodkendelse.dk) bliver ammoniakemissionen ca. 4.499 kg N/år mindre end krævet med det valgte system, idet der indføres en stor andel af ammoniakreducerende

teknologi og det generelle ammoniakkrav til det nyetablerede anlæg på minimum 15 % er således langt opfyldt.

Foruden det generelle ammoniakreduktionskrav ligger der et krav til anvendelsen af Bedste Tilgængelige Teknik (BAT) – se særskilt afsnit herom.

## **Lugt**

Lugt stammer fra opbevaring, transport af husdyrgødning, vask af staldene og fra selve staldene.

Lugtemission fra staldene og geneafstand fra beboelsesområder er beregnet ud fra følgende:

Afstand til nærmeste byzone (Vorbasse/Bække) er ca. 3,5 km, afstand til nærmeste samlede bebyggelse (Fitting) er ca. 1,6 km og afstand til nærmeste nabo uden landbrugspligt (Hejnsvigvej 10) er ca. 200 m. Der er ikke andre ejendomme med husdyrbrug over 75 DE indenfor 300 m.

I Husdyrgodkendelsesbekendtgørelsens bilag 3 er fastsat det landsdækkende beskyttelsesniveau for lugt, der skal anvendes i kommunernes vurdering af, om der er væsentlige lugtgener i forbindelse med udvidelse af et husdyrbrug. Det fremgår af reglerne, at dette beskyttelsesniveau, som udgangspunkt, er tilstrækkeligt til at sikre omgivelserne imod væsentlige lugtgener.

Ifølge beskyttelsesniveauet skal projektet overholde bestemte lugtgeneafstande, hvis længde afhænger af forskellige områders lugtfølsomhed. Eksempelvis vil beboere i landområder med tilknytning til landbrugserhverv oftest skulle have en højere tolerancetærskel end beboere i byområder. Lugtgeneafstandene beregnes i ansøgningssystemet efter to forskellige metoder, hhv. den ny lugtvejledning, der er beskrevet i "Vejledning om tilladelse og godkendelse af husdyrbrug", og FMK-vejledningen ("Vejledende retningslinjer for vurdering af lugt og begrænsning af gener fra stalde" udgivet af FMK, 2. udgave). Det er de længste beregnede lugtgeneafstande, der skal overholdes.

Ifølge beregningerne udført i ansøgningsskemaet vil geneafstanden i forhold til byzone være ca. 1.150 m, samlet bebyggelse ca. 897 m og enkelt bolig ca. 473 m (tabel 8). Ved lugtberegning regnes fra midten af den samlede bygningsmasse med dyr. Derfor er afstanden anderledes end den faktiske afstand. Kriterierne for maksimal lugt på 5  $OU_e/m^3$  for byzone, 7  $OU_e/m^3$  for samlet bebyggelse og 15  $OU_e/m^3$  for enkeltbolig er dermed overholdt.

Husdyrgodkendelseslovens minimumskrav til afstande til nærmeste beboelser inden for de tre typer er overholdt.

Det forventes ikke, at lugt fra ejendommens husdyrproduktion eller transport af husdyrgødning m.m. vil medføre lugtgener, der stiger til et niveau, som ikke bør accepteres for beboelser i det åbne land. Der henvises til reglerne i Husdyrgødningsbekendtgørelsen.

Vejen Kommune vurderer derfor, at lugt fra staldene ikke vil give væsentlige gener for naboerne.

Der stilles generelle vilkår til forebyggelse af lugtgener.



Bebyggelse	Kumulation	Model	Ukorrigeret geneafstand, Ansøgt	Ukorrigeret geneafstand, Nudrift	Korrigeret geneafstand, Ansøgt	Korrigeret geneafstand, Nudrift	Vægtet gennemsnitsafstand	Genekriterie overholdt?
Enkelt bolig	0	Ny	472,87 m	152,40 m	472,87 m	152,40 m	1.072,18 m	Ja
Samlet bebyggelse	0	Ny	896,64 m	339,75 m	896,64 m	339,75 m	1.662,05 m	Ja
Byzone	0	Ny	1.149,58 m	463,55 m	1.149,58 m	463,55 m	3.460,82 m	Ja

Tabel 7. Lugtgeneafstande for husdyrbruget ([www.husdyrgodkendelse.dk](http://www.husdyrgodkendelse.dk)).

## Spildevand

Ansøger oplyser, at spildevand fra bedriften består af:

- Vand fra vask af kyllingehusene
- Tagvand
- Overfladevand fra befæstede arealer hvorpå der vaskes maskiner
- Rengøringsvand fra vask af maskiner
- Sanitært spildevand

Vaskevandet fra kyllingehusene ledes til tre fortanke (samletanke) – en ved hver af de eksisterende kyllingehuse og en mellem de to nye huse, og vaskevandet kan derfor udbringes på en eget, men bortforpagtede mark. Se tillige under afsnittet "Husdyrgødning og opbevaringsanlæg".

Fra alle kyllingehuse ledes tagvandet ud på jorden og til nedsivning. Omkring ejendommen er der lavet omfangsdræn. Herfra ledes vandet til sandfangsbrønd.

Overfladevand fra de befæstede arealer ledes også til fortankene (samletankene) ved kyllingehusene.

Sanitært spildevand ledes til septiktank. Tanken tømmes ved behov.

Der forventes en mindre stigning i spildevandsmængden som følge af udvidelsen. Den forventede mængde spildevand er 430 m<sup>3</sup>.

I forbindelse med opførelse af den nye stald gøres der hermed opmærksom på, at afløb skal udføres af aut. kloakmester jf. Husdyrgødningsbekendtgørelsen.

Det vurderes, at Husdyrgødningsbekendtgørelsens generelle krav til håndtering af spildevand er tilstrækkelige til at beskytte omgivelserne mod forurening fra spildevand.

## Til- og frakørselsforhold

Skemaet nedenfor angiver antal transportere. En transport vil omfatte både til- og frakørsel. Intern transport, f.eks. i forbindelse med fodring, er ikke inkl. i ovennævnte oversigt.

Omfanget af antal til- og frakørsler pr. år er jf. ansøgningen:

Transporttype	Nudrift - Antal pr. år	Ansøgt - Antal pr. år
Udbringning af husdyrgødning, fast	0	0
Udbringning af husdyrgødning, flydende	0	0
Afhentning af fjerkrædybstrøelse (lastbil)	50	50
Strøelse	9	9
Foder	104	104
Handelsgødning	0	0
Brændstof	6	6
Levende dyr fra ejendommen	220	220
Levende dyr til ejendommen	9	9
Døde dyr	27	27
Diverse (udbringning af vaskevand)	30	30
I alt pr. år	455	455

Tabel 8. Til- og frakørsel.

Der sker ingen ændringer i antallet af transporter i forbindelse med den ønskede drift.

Der er to driftsmæssige indkørsler til ejendommen. Der er mulighed for tilkørsel ad Fittingvej til Skødevej og fra Hegnsvigvej til Skødevej.

Al transport til og fra ejendommen i forbindelse med transport af husdyrgødning, foder, brændstof samt ind- og udlevering af dyr sker primært ved indkørsel fra Hegnsvigvej. Ansøger oplyser, at transport af husdyrgødning til Tyskland foregår i lastbil. Der stilles vilkår til at til- og frakørsel til ejendommen primært skal ske via indkørslen mod syd (Hegnsvigvej).

Intern transport og trafik på ejendommen i forbindelse med til- og frakørsel vurderes ikke at medføre væsentlige gener for omgivelserne. Vilkår relateret til støj i forbindelse med til- og frakørsel (trafik på egen grund) stilles i afsnittet vedrørende støj i godkendelsen.

Det er Vejen Kommunes vurdering, at der er gode adgangsforhold ved ejendommen i forbindelse med transport til og fra ejendommen.

Vejen Kommune vurderer på baggrund af det oplyste, at transporterne til og fra husdyrbrugs produktionsanlæg ikke vil være til væsentlig gene for nabobeboelser og omgivelserne i øvrigt, når de stillede vilkår overholdes.

Miljøgodkendelsen meddeles jf. Husdyrgodkendelsesloven, og der kan ikke stilles vilkår til trafik/kørsel på offentlig vej. Dette reguleres af færdselsloven.

### **Udbringning af husdyrgødning**

Der vil ikke ske udbringning af husdyrgødning. Fjerkrædybstrøelse fragtes i lastbil til Tyskland og til lokal modtager.

## Støj

Ansøger oplyser, vedrørende støj fra intern transport, omfang, tid, placering, at fodring af kyllingerne giver ikke anledning til støj udenfor de fire kyllingehuse.

Der leveres foder ca. en gang om ugen. Foderet blæses ind. Det varer ca. 1 time.

Der er en kompressor i værkstedet, men den vil ikke blive anvendt i driften og er derfor kun lejlighedsvis og kortvarig i brug.

Støjbelastning af naboer kan forekomme i forbindelse med intern transport, afhentning af husdyrgødning, levering og afhentning af dyr samt staldventilation.

Støj fra driften sker primært ved rengøring af produktionsbygningerne imellem hvert hold slagtekyllinger. I forbindelse med rengøring af stalde, vil højtryksrensere stå inde i stalden. Støj vil ske ved produktionsanlægget i tidsrummet fra ca. 7.00 – 16.00, i ca. 7,5 timer 8 gange om året. Grundet afstanden til nabo vil generne fra disse være yderst begrænset.

Endvidere forventes støj fra eksterne transportere. Levering af slagtekyllinger sker oftest mellem kl. 10.00 og 17.00 og varer ca. 1 time. Afhentning af dyr sker efter planlægning fra slagteriet og tidspunktet varierer. Det giver anledning til kortvarig støj når kyllingerne leveres og afhentes - støjen kommer fra lastbilerne, ikke fra dyrene.

Nedenstående viser driftsperiode for de forskellige støjkilder:

Udmugning af anlæg:	07.00 - 16.30 (ca. 7,5 timer 8 gange om året)
Vask af anlæg (begge stalde):	07.00 - 16.30 (ca. 10 timer 8 gange om året)
Bortkørsel af spildevand:	10.00 - 16.30 (ca. 2 timer 8 gange om året)
Levering af dyr:	10.00 - 17.00 (ca. 1 time 8 gange om året)
Afhentning af dyr:	00.00 - 24.00 (ca. 8 timer* 8 gange om året)

\* støj vil kun forekomme kortvarigt ved transport til og fra ejendommen.

Der er mekanisk ventilation i samtlige stalde. Der forventes ingen støjgener fra ventilation og luftvasker grundet beliggenhed ift. nabobeboelser.

Det vurderes, at der er foretaget tiltag på ejendommen for at reducere støjbelastningen for de omkringboende, og at støjniveauet på ejendommen sandsynligvis ikke vil blive til gene for nabolaget.

I Støjvejledningen<sup>6</sup> anføres ingen grænseværdier for støjbelastningen fra virksomheder ved boliger i det åbne land. Man bør ved fastlæggelse af støjgrænser, ved de nærmeste boliger, anvende de grænseværdier der gælder for områder med blandet bolig- og erhvervsbebyggelse. Disse værdier er anvendt i godkendelsen.

Det vurderes, at støjgrænserne vil blive overholdt, da de fleste støjkilder primært er aktive i driftsperioden mellem kl. 7.00 og 18.00. Der vil dagligt være støj fra ventilationsanlægget.

Der stilles generelle vilkår til overholdelse af støjgrænser samt vilkår om, at en beregning/måling af støjniveauet i omgivelserne kan kræves, såfremt tilsynsmyndigheden Vejen Kommune finder, at eventuelle klager er velbegrundede.

---

<sup>6</sup> Miljøstyrelsens vejledning nr. 5/1984 "Ekstern støj fra virksomheder".

## **Fluer og skadedyr**

Ansøger oplyser, at der normalt ikke er problemer med fluer. Der vil evt. blive brugt fluegift ved containerne, der indeholder de døde dyr.

Hvis der opstår problemer med fluer, vil de blive bekæmpet efter de nyeste retningslinjer fra Aarhus Universitet, Institut for Agroøkologi.

Rottebekæmpelse foretages af privat firma, der har autorisation til skadedyrsbekæmpelse.

Rotter overfører sygdomme, æder mad og husdyrfoder og ødelægger bygninger og kloaksystemer. Enhver, der opdager rotter, har pligt til at anmelde det til kommunen. Det gælder for både private og virksomheder. Man kan forebygge rotter ved at rydde op udendørs, så de ikke har mulighed for at bygge rede og ved at sørge for, at de ikke har adgang til madrester, foderrester og korn.

Vejen Kommune henstiller til, at de autoriserede kasser med rottegift placeres og tilses, så mennesker og husdyr ikke uforvarende kommer i kontakt med giften, og at der generelt holdes pænt og ryddeligt omkring ejendommen.

Der stilles vilkår om, at fluer bekæmpes i overensstemmelse med retningslinjer fra Aarhus Universitet, Institut for Agroøkologi.

Vejen Kommune vurderer på baggrund af det oplyste, at der efter projektets gennemførelse, med de stillede vilkår, ikke vil ske en væsentlig opformering af fluer og skadedyr på husdyrbruget, og at ejendommens skadedyrsbekæmpelse vil være tilfredsstillende.

## **Støv**

Ansøger oplyser, at i forbindelse med levering (indblæsning) af foder kan der opstå støvgener, hvilket dog oftest er af begrænset karakter. Da blandingen i sig selv ikke forårsager væsentlige støvgener, vil der derfor ikke ske en væsentlig forøgelse af eventuelle støvgener ved etableringen.

Langt de fleste støvkilder er indendørs i produktionsbygningerne.

Der forventes ingen væsentlige problemer med støv fra husdyrbruget. Der henvises dog til god landmandspraksis, således at al transport til og fra bedriften og levering af foder foregår ved brug af hensynsfuld og effektiv kørsel mht. udnyttelse af kapacitet.

Vejen Kommune vurderer, at eventuel støvafgivelse fra produktionsanlægget ikke vil medføre væsentlige gener ved nabobeboelser og uden for bedriftens arealer i øvrigt.

Der fastsættes vilkår om, at driften ikke må medføre væsentlige støvgener.

## **Lys**

Ansøger oplyser, at der kun er udendørsbelysning på kyllingehusenes sydvendte gavle. Der er tale om almindeligt orienteringslys. Lyset på bygning 1 består af mindre halogenlampe, mens lyset på bygning 2 hverken er projektør eller halogenlampe. Lyset i staldene vil være tændt efter solnedgang. Kyllingehusene er opført uden vinduer, så lyset fra staldene ikke vil være synligt for naboer. I forbindelse med levering og afhentning af dyr vil der forekomme lys fra lastbilerne.

Det vurderes, at der ikke vil være væsentlige gener forbundet med ejendommens belysning. Dog fastsættes generelt vilkår om, at ejendommens drift ikke må medføre væsentlige lysgener.

### **Oplag af olie og kemikalier**

Ansøger oplyser, at et yderst begrænset oplag af pesticider opbevares aflåst i ejendommens værksted.

Der er opstillet en 1.200 l olietank på husdyrbruget. Denne er placeret indendørs i værksted på fast bund uden afløb.

Der opbevares ikke spildolie på ejendommen.

De desinfektionsmidler der anvendes ved vask af kyllingehusene, er placeret i de respektive forrum.

Der stilles vilkår om, at håndtering af brændstof skal foregå sådan, at der ikke opstår risiko for forurening af jord og grundvand.

For at forebygge spild og forurening som følge af oplag af olie og kemikalier, stilles der vilkår til opbevaring og bortskaffelse.

### **Affald**

Ansøger oplyser, at der ikke forekommer hverken medicinrester eller veterinært affald fra ejendommen, da dette bortskaffes via dyrlæge.

Husholdningsaffald bortskaffes via den kommunale ordning.

Rengjorte plasticdunke og plastic fra strøelse i små mængder bortskaffes med dagrenovationen.

Selvdøde dyr opbevares i særskilt containere. Containerne placeres ved hver forrum. Umiddelbart inden afhentning ved DAKA placeres containerne ved vejen, der fører til staldanlægget.

Opbevaring og afhentning af selvdøde og aflivede dyr reguleres af "Bekendtgørelse om opbevaring af døde dyr"<sup>7</sup>.

Virksomheden modtager ikke affaldsprodukter f.eks. slam eller mucosa til jordbrugsformål.

Vejen Kommune gør opmærksom på, at bortskaffelse af affald fra ejendommen skal ske i overensstemmelse med regulativet for Erhvervsaffald og affaldsbekendtgørelsen.

Jf. ovenstående, vurderer Vejen Kommune, at håndtering af affald sker på forsvarlig vis, og der stilles ikke skærpede vilkår.

---

<sup>7</sup> Fødevareministeriet, Bek. nr. 558 af 01.06.2011.

## Vand og energiforbrug

Energi	Efter udvidelse - mængde pr. år
Elforbrug	287.000 kWh
Dieselolie	3.000 L

Tabel 9. Energiforbrug

Vand	Efter udvidelse - mængde pr. år
Drikkevand	ca. 6.000 m <sup>3</sup>
Vaskevand	ca. 590 m <sup>3</sup>

Tabel 10. Vandforbrug

Ventilationen på ejendommen er computerstyret og der ventileres efter behov. I ny stalde installeres frekvensstyret ventilation. Der anvendes varmevekslere på ejendommen, som er kædet sammen med ventilationen.

Drikkevandsforsyningen sker via egen boring, og der stilles vilkår til etablering af vandur på stalde med dyr, så det faktiske vandforbrug til husdyrproduktionen fremover kan registreres.

### Risici

Ansøgningens redegørelse for mulige uheld inklusiv begrænsning af risiko for og gene/forurening ved eventuelle uheld er behandlet i respektive afsnit ovenfor.

Der opbevares ikke husdyrgødning eller store mængder pesticider på bedriften. Der er ingen anlæg der ved driftsstop vil kunne forårsage miljøuheld.

For at imødegå uheld og begrænse eventuelle følger for omgivelserne, stilles der vilkår om udarbejdelse af beredskabsplan for husdyrbruget.

Vejen Kommune vurderer herefter, at risici er minimeret og med udarbejdelse af beredskabsplan sikres begrænsning af følgevirkninger af eventuelle uheld.

## Anvendelse af bedste tilgængelige teknik - BAT

Den årlige ammoniakfordampning fra stald og anlæg på husdyrbruget skal leve op til samme niveau, som det vejledende niveau angivet af Miljøstyrelsen, for at leve op til Husdyrgodkendelseslovens krav om anvendelse af BAT.

Miljøstyrelsens vejledende BAT-niveau medfører en samlet ammoniakfordampning fra stalde og lagre på ca. 14.418 kg N/år. Det fremgår af den endelige ansøgning om godkendelse, at den samlede ammoniakfordampning fra anlægget er ca. 2.877 kg N/år.

Det samlede anlæg lever derved op til BAT-niveauet (ammoniak) for denne ejendom.

For at reducere ejendommens ammoniakniveau, og leve op til BAT:

- Alle kyllingestalde er med varmeveksler.
- Husdyrgødning afsættes 100 % direkte.

Fosfortildeling med et niveau, som stort set er omkostningsneutral, anses for værende BAT i Vejen Kommune. Såfremt en reduceret omkostningsneutral tildeling ikke kan opnås på den

enkelte ejendom, anses en tildeling af fosfor på minimumsnormer som værende BAT i Vejen Kommune.

Det eksisterende staldanlæg består af Stald med fast bund og dybstrøelse.

FJERKRÆ	BAT-niveau
<b>Foder</b>	<b>Slagtekyllinger</b> Anvendelse af fasefodring eller brug af frie aminosyrer. Fosforindhold: Som beskrevet i Teknologiblad vedrørende "Fosforindhold i slagtekyllingefoder" fra Miljøstyrelsen – Fosforniveau 3 (efter afgørelse fra nmkn – 135-00006).
<b>Staldsystemer</b>	<b>Slagtekyllinger</b> Fast gulv med strøelse (træspåner, halm, spagnum eller lignende).
<b>Opbevaringsanlæg</b>	Opbevaring i markstak anses for værende BAT, såfremt der anvendes standard eller større andel for direkte udbringning af gødning.

Der stilles vilkår til fosfor i slagtekyllingeproduktionen.

Ammoniakpåvirkningen af beskyttede naturområder omkring ejendommen vurderes i afsnit herom.

Med begrebet "Bedst Tilgængelig Teknologi" menes den teknik, som mest effektivt giver et høj beskyttelsesniveau for miljøet som helhed. De miljømæssige fordele er afvejet i forhold til de økonomiske udgifter. Vurderingerne i relation til BAT skal som minimum følge kravene i EU-kommissionens referencedokument om BAT for intensivt hold af svin og fjerkræ (det såkaldte BREF-dokument). Vurderingerne for anvendelse af BAT på Skødevej 21, 6622 Bække skal ske i forhold til følgende aspekter:

1. Management/Godt landmandsskab
2. Fodringsstrategier
3. Staldsystemer
4. Forbrug af vand og energi
5. Opbevaring af husdyrgødning
6. Udbringning af husdyrgødning
7. Egenkontrol

Følgende er angivet i ansøgningen (markeret med *kursiv*):

**Ad 1. Management/Godt landmandsskab**

*Stald: Datalogning af foderforbrug, vandforbrug, dødelighed, tilvækst og ventilation.*

*Der er ingen ansatte på bedriften, men ejer uddannes løbende gennem kurser og efteruddannelse*

*Dyrene passes og opstaldes efter kravene i bekendtgørelsen om hold af slagtekyllinger "Bekendtgørelse om hold af slagtekyllinger og rugeægsproduktion. Bekendtgørelse nr. 757 af 23. juni 2010".*

*Slagtekyllingeproduktionen foregår efter princippet alt ind alt ud. Længden af en produktionsperiode er ca. 35-42 dage fra indsættelse af de daggamle kyllinger til de leveres på slagteriet. Herefter følger en tomgangsperiode, som er ca. 8 dage. I tomgangsperioden er der*

ingen dyr på ejendommen. Der kan gennemsnitligt gennemføres 8 hold slagtekyllinger pr. år i et hus.

Efter hvert hold rengøres stalden grundigt med vand og desinficeres. Rengøringen starter med, at al strøelse fjernes fra stalden og køres til oplagring i for eksempel en afdækket markstak. Herefter vaskes stald og inventar. Specielt rengøres ventilation udvendig og indvendig, ligesom udendørs fodersiloer tømmes. Stald, forrum og arealer ved udgange desinficeres.

Efter tomgangsperioden, hvor stalden står tom og rengjort, gøres klar til nye dyr. Klargøringen består blandt andet af: opvarmning og udtørring af stalde, inventaret samles og afprøves og der tilføres en ny strøelse i en passende mængde på gulvet. Der anvendes halm, spån eller spagnum som strøelsesmateriale. Minimum 2 dage før de nye dyr skal indsættes i stalden øges opvarmningen til ca. 33 °C. Det sikrer de daggamle kyllinger en blid overgang, når de bliver leveret direkte fra rugeriet. I den første del af produktionsperioden er varme vigtig. Det er desuden vigtigt med en vis fugtighed i stalden, for ellers får kyllingerne problemer med en for lille vandoptagelse. I de første tre uger af produktionsperioden er det hensigtsmæssigt, at den relative fugtighed ligger mellem 60 til 70 %, mens den relative fugtighed i de resterende uger af produktionsperioden bør ligge mellem 40 til 60 %. Definitionen af en god strøelse er, at den er tør og løs gennem hele produktionsperioden. Dette kan opnås ved at styre ventilationen efter både temperatur og den relative fugtighed i stalden.

Foder og rent vand er vigtig, for at opnå en optimal produktivitet. I løbet af 2-3 uger sænkes temperaturen til 18- 22 °C. Der anvendes lysprogrammer og foderfaser for at opnå den ønskede udvikling på den ønskede tid. Vand- og fodersystemer tilpasses hele tiden til dyrenes udvikling og størrelse.

Den daglige pasning består i at tilse dyrene og at sørge for at foder, vand og klima er optimalt i forhold til dyrenes udvikling. Der indsamles døde dyr og der foretages inspektion mindst to gange daglig. Drikkesystemet efterses regelmæssigt, så der altid er frisk drikkevand.

Når kyllingerne er slagteklare indfanges og flyttes de ved hjælp af fangemaskiner og transportkasser til slagteriet. Indfangningen foregår normalt med maskiner, som fylder kyllingerne i kasser. Kasserne stables på lastbilen. Lastbilen er indrettet til transport af slagtekyllingerne, dvs. klima under kørslen kan reguleres, ligesom på og aflæsning foregår uden fare for dyrene. Belægningen i kasserne tilpasses, så dyrene ikke lider overlast under transporten. Når kasserne er tømt på slagteriet, vaskes og desinficeres både kasserne og det øvrige transport- og indfangningsmateriel.

Når stalden er tømt skal den rengøres på ny og gøres klar til næste hold kyllinger. Tømning foregår indenfor nogle timer, rengøring og vask af stalden foregår typisk i løbet af 1 - 2 dage.

## **Ad 2. Fodringsstrategier**

Der anvendes tørfoder med fytase til kyllingerne. Fodernormerne følges og der anvendes fasedodring så fodret er tilpasset kyllingernes alder og udviklingstrin.



BREF: der anvendes fasefodring afhængig af dyrenes udvikling. Fasefodring er indregnet i normtallene og derfor benyttes normtallene i [www.husdyrgodkendelse.dk](http://www.husdyrgodkendelse.dk).

### **Ad 3. Staldsystemer**

*Med hensyn til BAT og staldsystemer så er der forskellige definitioner på, hvad BAT er. Der er både referencedokumentet for bedste tilgængelige teknikker der vedrører intensiv fjerkræ- og svineproduktion (BREF) og BAT bladene.*

*I BREF står der, at følgende staldsystem til konsumægproduktion er BAT: Beriget Buranlæg. Slagtekyllinger produceres i gulvdrift, dybstrøelse som er eneste staldsystem i Danmark til produktion af slagtekyllinger.*

*Denne staldtype er den eneste, som anvendes til slagtekylling produktion i Danmark. I udlandet findes systemer, hvor dyrene holdes i etager, disse er uden strøelse og har derfor ikke så stor dyrevelfærd som den Danske model med gulvdrift. Kravet til strøelsen og kontrol af trædepuder sikre at der forbliver fokus på dyrevelfærd gennem korrekt og optimal drift af produktionen.*

*Der er valg opsætning af varmeveksler i denne ansøgning, for at reducere ammoniakudledningen fra ejendommen. Varmeveksler er blevet optaget på teknologilisten.*

*Staldene tilbyder gode forhold for dyrene. I starten opvarmes staldanlæg til høj temperatur for at imødekomme kyllingens krav. I løbet af vækstperioden ændres klima og temperatur i forhold til dyrenes velbefindende. Der kan foretages udtynning i slutningen af produktionen, det er et tiltag som kan bruges for at optimere slagteriernes behov for råvarer. Hvis udtynning anvendes er det kun to – tre dage mellem leverancerne. Det normale er alt ind alt ud, hvor alle dyr indsættes samtidig og leveres til slagt samme dag. Dyrenes krav til fodring og vandoptag optimeres hele tiden og med adgang til strøelse på gulvet er der også beskæftigelse til dyrene. Systemet vurderes at opfylde dyrenes behov, da dyrene holdes på dybstrøelse som tillader naturlig skrabeadfærd. Indretning, foder og vandsystemer sikre den optimale produktion, dødeligheden og sundheden er vigtige parametre, og det er vigtigt at kunne levere en ensartet kylling af høj kvalitet til slagt.*

### **Ad 4. Forbrug af vand og energi**

Ved nye stalde er det BAT, at reducere energiforbruget ved at anvende naturlig ventilation, hvor dette er muligt. For mekanisk ventilerede stalde er det BAT, at reducere energiforbruget, ved at optimere udformningen af ventilationssystemet i hver stald for at tilvejebringe god temperaturkontrol samt opnå minimumsventilation om vinteren. Øget modstand i ventilationssystemer undgås ved at holde ventilationssystemet rent.

*Der anvendes frekvensstyret ventilation, som hindrer overventilering. Øget modstand i ventilationssystemer undgås gennem hyppigt eftersyn og rengøring af luftkanaler og fans ved holdskifte.*

#### Energi

*Der bruges varmetilførsel til kyllingestaldene ved hvert holdskifte. Inden de daggamle kyllinger indsættes varmes stalden op til 33 grader for at give kyllingerne optimale betingelser. Temperaturen i stalden reduceres løbende i takt med kyllingernes udvikling.*

### Strøm

Der anvendes primært strøm til ventilation i produktionen.

For at maksimere effekten af ventilationen rengøres ventilationens mekaniske dele (herunder luftkanaler og fans) ved hvert holdskifte. Dette noteres i logbog.

For at undgå overventilation og dermed ekstra strømforbrug er der en styring af anlægget. Der kan reguleres i forhold til temperatur, luftfugtighed og kurvestyring (indsætningsdato/vægtinterval). Ventilationsdata logges i styringscomputer.

Elforbruget er hovedsageligt knyttet til ventilation af staldene.

### Belysning

Der vælges belysning som tager hensyn til elforbruget og dyrevelfærd.

Belysningen styres af lysprogram der sikre at lyset i stalden stimulerer vækst og trivsel. Der vil en glidende overgang fra lys til mørke i stalden. Der er ikke vinduer eller lysplader i produktionsdelen.

Tilvalg af BREF:

Timerindstilling: Belysningen reguleres i forhold til kyllingernes adfærd og alders- / udviklingstrin.

Længden af lysperioden følger en forudbestemt kurve, som tager hensyn til dyrenes alder og udviklingstrin.

Staldbelysningen er styret separat.

Lysstyring og lysdæmpning, samt frekvensstyret ventilation gør at strømforbruget holdes på et minimum. Ventilationssystemet er computerstyret og tilpasset produktionen for at sikre optimal køretid.

### Vandforbrug

Staldene rengøres efter hvert hold kyllinger. Rengøringen vil blive afsluttet med en desinfektion.

Vask af maskiner foregår på ejendommen.

Drikkenipler placeres højt for at lette hønernes vandoptagelse og minimere vandspild. Spilrender anvendes primært ved slagtekyllinger.

Den primære kilde til vandspild er utætte vandnipler. Disse efterses dagligt, så vandspild minimeres. Dette er en del af god management.

### Kontrol

Det er BAT at reducere energiforbrug og vandforbrug ved at gøre alt det følgende:

- Anvende lavenergi-belysning
- Ventilere staldene optimalt
- Rengøring af stald og udstyr efter hver produktionscyklus eller batch.
- Udførelse af regelmæssigt kalibrering af drikkevandsanlægget for at undgå spild.
- Registrering af vandforbrug gennem måling af forbrug.
- Detektering og reparation af lækager.

### **Ad 5. Opbevaring af husdyrgødning**

*Der opbevares ikke gødning på denne ejendom. Opsamlingsstank benyttes til vaskevand.*

*Gødningshåndteringen består i fjernelse af hele gødningsmængden fra stald efter hvert hold. Der er tale om 100 % dybstrøelse, når det er slagtekyllinger. Der anvendes halm, spån eller spagnum som strøelsesmateriale. I forbindelse med tømning af staldene afsættes al fast gødning til gødningsformidler.*

### **Ad 6. Udbringning af husdyrgødning**

*Der er ingen arealer tilknyttet ejendommen, der tildeles husdyrgødning.*

### **Ad 7. Egenkontrol**

- *Der benyttes logbog i tilknytning til produktionen. Daglig føres logbog over produktionsresultater, vand- og foderforbrug.*
- *I logbog noteres uregelmæssigheder i forhold til driften; ex strømsvigt, ventilationsvigt.*
- *Kyllingeproduktionen følger Kvalitetssikringssystem for slagtekyllinger.*
- *Der sker løbende vedligeholdelse af produktionsudstyr efter behov.*

Vejen Kommune vurderer, at husdyrbruget anvender bedst tilgængelig teknologi – fx indenfor følgende emner:

- Løbende eftersyn af indretninger på bedriften.
- Hyppige registreringer af vand- og energiforbrug.
- Elektronisk styring af lyset i staldene og udendørs.
- Tilmeldt kvalitetsprogram vedr. slagtekyllinger.
- Afstemt fodring af dyrene.
- Der bruges fasefodring i slagtekyllingeproduktionen.
- Etablering af varmeveksler, der reducerer ammoniakfordampningen.
- Opsamlingsstankene er overdækkede og der er dermed ikke tilførsel af ekstra regnvand.

De etablerede staldsystemer på ejendommen vurderes til at leve op til kravet til BAT for dyregruppen.

Ved fremtidig renovering af eksisterende staldafsnit skal Vejen Kommune vurdere, om det valgte staldsystem lever op til BAT på renoveringstidspunktet og senest ved revurderingen i 2025. Fremtidige ændringer i dyrehold, staldanlæg, anlæg til opbevaring af husdyrgødning m.v. skal anmeldes til Vejen Kommune.

Det er Vejen Kommunes vurdering, at husdyrbruget lever op til BREF-dokumentets BAT-niveau. Vejen Kommune vurderer yderligere, at de stillede vilkår til management og egenkontrol vil være tilstrækkelige til at husdyrbruget også lever op til BREF-dokumentet vedr. management og egenkontrol pt. Det forudsættes, at ejendommen lever op til krav om indførelse af miljøledelse inden februar 2021.

Vejen Kommune vurderer, at husdyrbruget med de oplyste tiltag og de stillede vilkår vil kunne leve op til BREF-dokumentets<sup>8</sup> krav om anvendelse af Bedst Tilgængelig Teknologi.

## Ejendommens påvirkning af beskyttet natur – ammoniak

Før der meddeles tilladelse eller godkendelse af husdyrbrug efter § 10, § 11 eller § 12 i Husdyrgodkendelsesloven, skal der foretages en vurdering af, om projektet i sig selv, eller i forbindelse med andre planer og projekter, kan påvirke et Natura 2000-område og Bilag IV-arter væsentligt, jf. Habitatbekendtgørelsen<sup>9</sup>. I så fald skal der foretages en nærmere konsekvensvurdering af projektets virkninger under hensyntagen til bevaringsmålsætningen for de pågældende områder. Viser vurderingen, at projektet vil skade det internationale naturbeskyttelsesområde (dvs. de arter og naturtyper området er udpeget for at beskytte), kan der ikke meddeles tilladelse eller godkendelse til det ansøgte, jf. "Waddenzee-dommen"<sup>10</sup>.

Påvirkninger vurderes fra ejendommens anlæg op til Natura 2000-områder og på såkaldte kategori 1, 2 og 3 naturområder.

Det er fastsat i Husdyrgodkendelseslovens § 7, at anlæg større end 15 DE ikke må etableres, udvides eller ændres, hvis det ligger mindre end 10 m fra kategori 1 og 2 naturområder. Derudover er der krav til maksimal tilladte ammoniakdeposition på naturområder i kategori 1, 2 og 3. Se nedenstående afsnit.

Med anlæg menes stald eller gødningsopbevaringsanlæg.

### Påvirkning af kategori 1 naturområder

For naturområder i kategori 1 (ammoniakfølsomme naturtyper indenfor Natura 2000-områder) gælder, at totalbelastningen i naturområdet ikke må overskride fastlagte beskyttelsesniveauer, som afhænger af antallet af øvrige husdyrbrug på mellem 15 DE og 500 DE indenfor 1.000 m fra naturarealet, samt antallet af husdyrbrug på over 500 DE, som påvirker naturarealet med over 0,3 kg N/ha.

Der er ingen kategori 1 natur i nærheden af ejendommen. Nærmeste Natura 2000-område er nr. 64 (habitatområde nr. 71) – Randbøl Hede og Klitterne i Frederikshåb Plantage - ca. 4.500 m nord for ejendommen. På grund af den store afstand vurderer Vejen Kommune, at habitatnaturtyper i Natura 2000-området ikke vil blive belastet med ammoniak fra ejendommen. Beskyttelsesniveauet er således overholdt.

Der er registeret 20 søer inden for 1.000 m fra anlægget. Vejen Kommune har ikke kendskab til, at de pågældende søer er karakteriseret som akvatiske naturtyper, der indgår i udpegningsgrundlaget for habitatdirektivet. Det vurderes, at den primære risiko for næringsstofpåvirkning af søerne er tilførsel af fosfor via overfladeafstrømning fra de omkringliggende arealer. Påvirkningen fra luftbåret ammoniak vil ikke være af afgørende betydning. Vejen Kommune vurderer derfor, at der ikke er grund til at stille skærpede vilkår til ammoniakreduktionen i forbindelse med påvirkning af søerne.

---

<sup>8</sup> Referencedokument for bedste tilgængelige teknikker, [www.mst.dk](http://www.mst.dk)

<sup>9</sup> Habitatbekendtgørelsen, Bek. nr. 408 af 01.05.2007.

<sup>10</sup> Waddenzee-dommen fra EF-Domstolen, sag nr. C-127/02

## Påvirkning af kategori 2 naturområder

For naturområder i kategori 2 (§ 7 arealer udenfor Natura 2000-områder) gælder, at totalbelastningen i naturområderne ikke må overskride 1,0 kg N/ha/år. § 7 arealer er højmoser, lobeliesøer samt heder større end 10 ha og overdrev større end 2,5 ha.

Nedenstående tabel viser det kategori 2 naturområde, der påvirkes med ammoniak fra husdyrbruget.

Naturtype	Målsætning	Afstand fra anlæg	Belastning (kg N/ha/år)	
			Mer-	Total-
Hede	B	Ca. 1,6 km SV for kyllingehus	0,0	0,1

Tabel 11. Beskyttede kategori 2 naturområder.

For heden er totaldepositionen (og merdepositionen) beregnet til 0,1 kg N/ha/år og det fastsatte beskyttelsesniveau er overholdt.



Figur 3. Kategori 2 naturområder ved anlægget.

## Påvirkning af kategori 3 naturområder

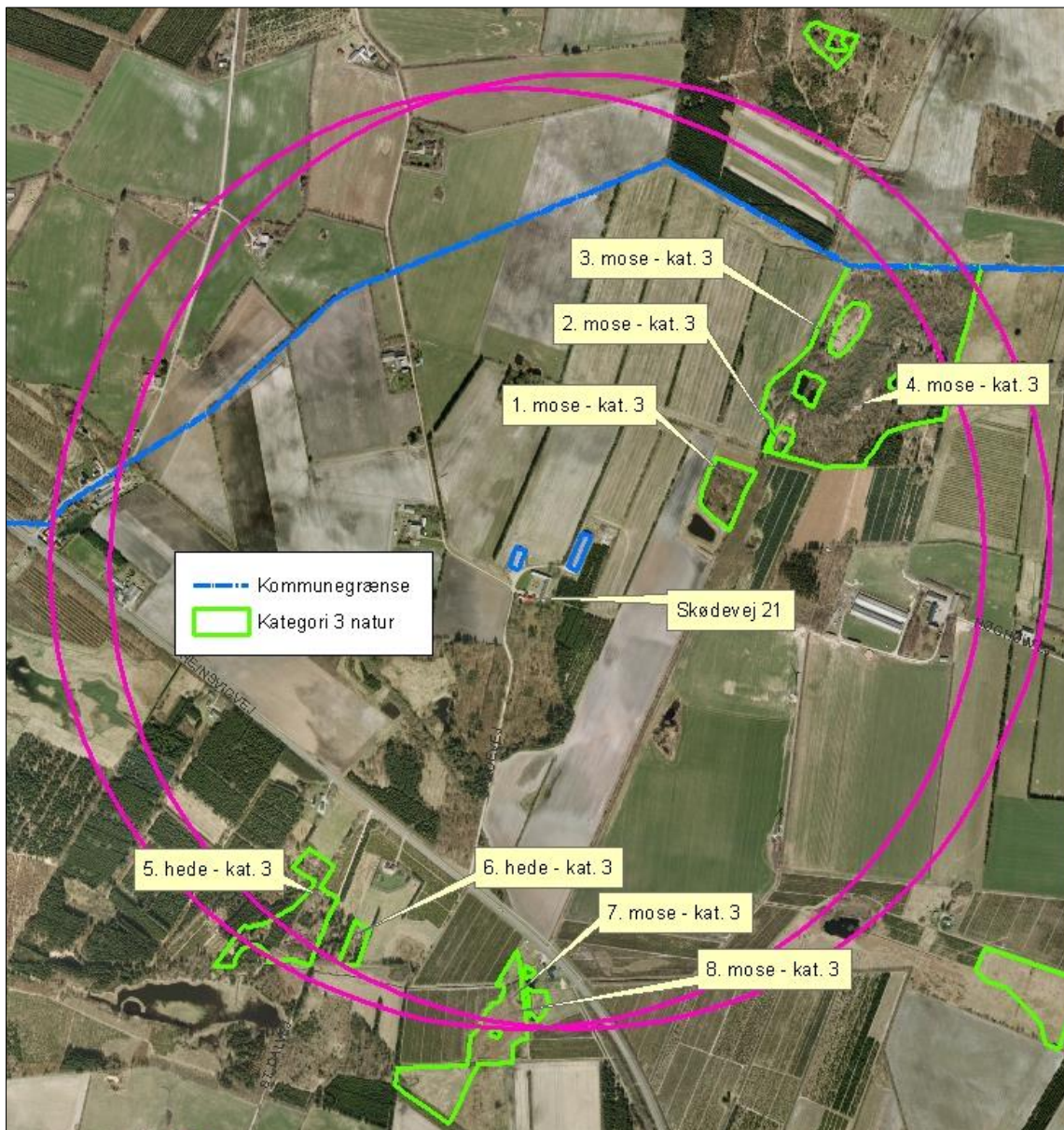
Kommunen skal jf. Husdyrgodkendelseslovens § 23 foretage en konkret vurdering af, om der forekommer andre naturarealer end ovennævnte ammoniakfølsomme naturtyper i kategori 1 og 2, som kan blive påvirket af ammoniakfordampningen fra ejendommens anlæg. Disse benævnes kategori 3 naturområder.

For naturområder i kategori 3 gælder, at kommunen skal tillade merdepositioner på 1,0 kg N/ha/år i forhold til ammoniak på naturtyperne. Kommunen kan efter en konkret vurdering

tillade merdepositioner på over 1,0 kg N/ha/år. Kategori 3 natur er § 3 beskyttede heder, moser og overdrev samt ammoniakfølsomme skove, som ikke er omfattet kategori 1 og 2 natur.

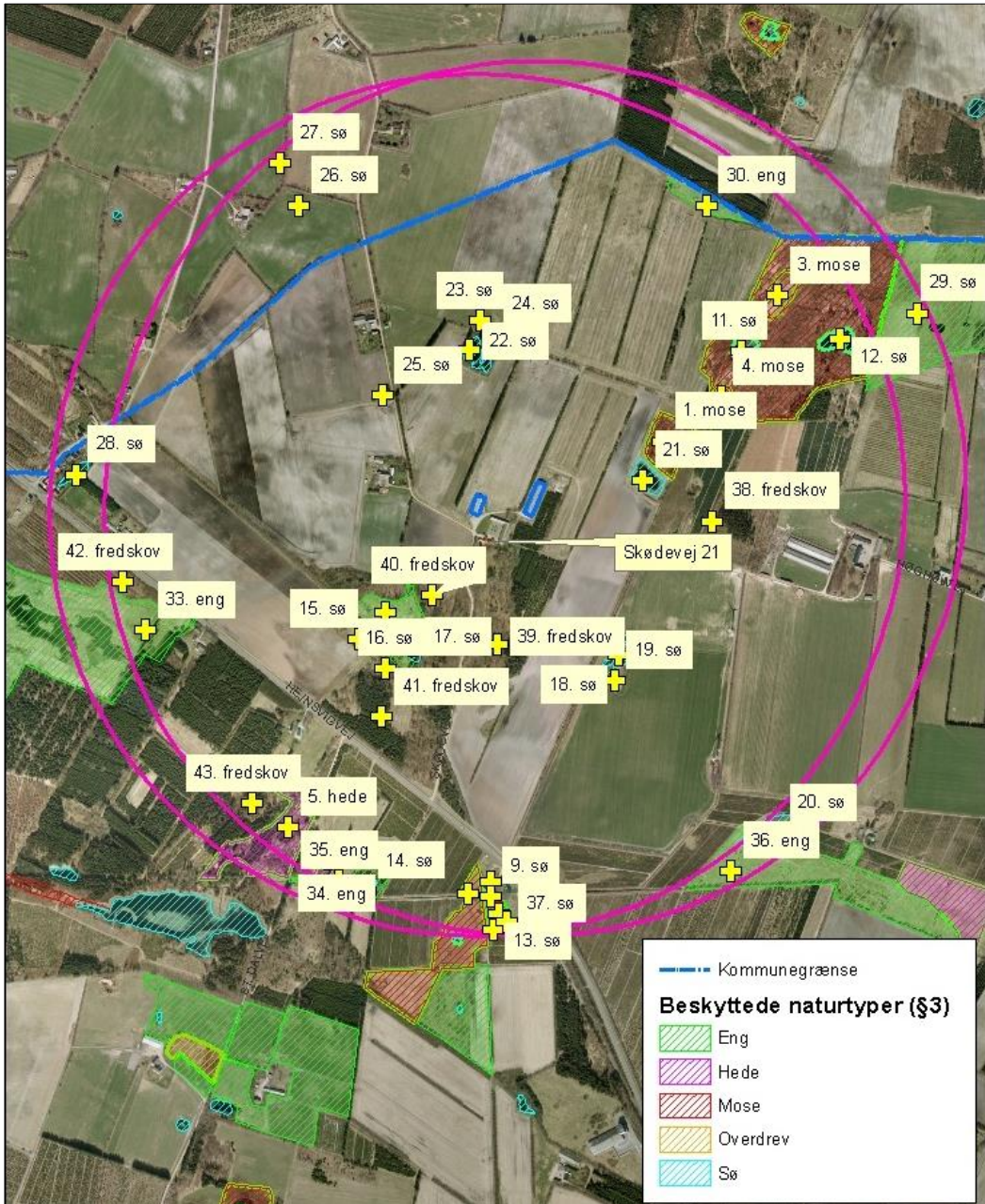
Derudover fremgår det af § 3 i Naturbeskyttelsesloven<sup>11</sup>, at der ikke må foretages en ændring i tilstanden af søer (>100 m<sup>2</sup>), vandløb, heder, ferske enge, strandenge, overdrev, moser og lignende.

Naturtyperne er vist i nedenstående figur og tabel.



Figur 4. Kort over kategori 3 natur ved anlægget. Pink cirkler = 1.000 m radius omkring kyllingehusene.

<sup>11</sup> Bekendtgørelse af lov om naturbeskyttelse, LBK nr. 933 af 24/09/2009.



Figur 5. Kort over § 3 natur ved anlægget. Pink cirkler = 1.000 m radius omkring kyllingehusene.

Nr.	Naturtype	Målsætning	Afstand fra anlæg	Belastning (kg N/ha/år)	
				Mer-	Total-
1	Mose	C	Ca. 243 m NØ for kyllingehus	2,0	2,0
2	Mose	B	Ca. 416 m NØ for kyllingehus	1,0	1,0
3	Mose	B	Ca. 663 m NØ for kyllingehus	< 1,0	
4	Mose	B	Ca. 243 m NØ for kyllingehus	< 1,0	
5	Hede	B	Ca. 750 m S for kyllingehus	0,1	
6	Hede	B	Ca. 839 m S for kyllingehus	0,1	

7	Mose	C	Ca. 835 m S for kyllingehus	0,1	
8	Mose	C	Ca. 856 m S for kyllingehus	0,1	
9	Sø	-	Ca. 880 m S for kyllingehus	-	-
10	Mose	C	Ca. 920 m S for kyllingehus	0,1	
11	Sø	-	Ca. 533 m NØ for kyllingehus	-	-
12	Sø	-	Ca. 713 m NØ for kyllingehus	-	-
13	Sø	-	Ca. 938 m S for kyllingehus	-	-
14	Sø	-	Ca. 904 m S for kyllingehus	-	-
15	Sø	-	Ca. 400 m SV for kyllingehus	-	-
16	Sø	-	Ca. 410 m S for kyllingehus	-	-
17	Sø	-	Ca. 315 m S for kyllingehus	-	-
18	Sø	-	Ca. 360 m SØ for kyllingehus	-	-
19	Sø	-	Ca. 407 m SØ for kyllingehus	-	-
20	Sø	-	Ca. 934 m SV for kyllingehus	-	-
21	Sø	-	Ca. 200 m NØ for kyllingehus	-	-
22	Sø	-	Ca. 288 m N for kyllingehus	-	-
23	Sø	-	Ca. 388 m N for kyllingehus	-	-
24	Sø	-	Ca. 335 m N for kyllingehus	-	-
25	Sø	-	Ca. 320 m N for kyllingehus	-	-
26	Sø	-	Ca. 790 m NV for kyllingehus	-	-
27	Sø	-	Ca. 903 m NV for kyllingehus	-	-
28	Sø	-	Ca. 910 m V for kyllingehus	-	-
29	Sø	-	Ca. 962 m NØ for kyllingehus	-	-
30	Eng	-	Ca. 750 m N for kyllingehus	-	-
31	Eng	C	Ca. 790 m NØ for kyllingehus	-	-
32	Eng	C	Ca. 240 m S for kyllingehus	-	-
33	Eng	C	Ca. 709 m SV for kyllingehus	-	-
34	Eng	-	Ca. 814 m S for kyllingehus	-	-
35	Eng	-	Ca. 916 m S for kyllingehus	-	-
36	Eng	C	Ca. 888 m SØ for kyllingehus	-	-
37	Eng	C	Ca. 929 m S for kyllingehus	-	-
38	Fredskov – ikke NH <sub>4</sub> -følsom	-	Ca. 260 m V for kyllingehus	-	-
39	Fredskov – ikke NH <sub>4</sub> -følsom	-	Ca. 169 m S for kyllingehus	-	-
40	Fredskov – ikke NH <sub>4</sub> -følsom	-	Ca. 169 m S for kyllingehus	-	-
41	Fredskov – ikke NH <sub>4</sub> -følsom	-	Ca. 434 m S for kyllingehus	-	-
42	Fredskov – ikke NH <sub>4</sub> -følsom	-	Ca. 738 m SV for kyllingehus	-	-
43	Fredskov – ikke NH <sub>4</sub> -følsom	-	Ca. 800 m SV for kyllingehus	-	-

Tabel 12. Beskyttede naturområder nær anlægget omfattet af § 3 i Naturbeskyttelsesloven (ikke fredskove).



I Ribe Amts naturkvalitetsplan 2006 er der udarbejdet en mål- og værdisætning for naturtyper jf. Naturtyper i Ribe Amt 2006. Rammer og retningslinjer for naturkvalitetsplanlægningen er videreført i Vejen Kommuneplan 2009-2021.

**A-målsatte** områder er alle lokaliteter, der er A-værdisatte eller B-værdisatte lokaliteter, hvor der vurderes at være oplagte muligheder for naturforbedringer og/eller hvor der er landskabsbiologiske sammenhænge og/eller hvor særlige artsforekomster betinger, at der bør gøres en indsats. A-værdisatte lokaliteter har særlig høj naturværdi og B-værdisatte lokaliteter har middelhøj naturværdi. Inden for A-målsatte arealer gives normalt kun tilladelse til indgreb, som understøtter kvaliteten af den naturtype, der findes på arealet.

**B-målsatte** områder er øvrige B-værdisatte lokaliteter, samt typisk de C-værdisatte lokaliteter, der indgår i væsentlige landskabsbiologiske sammenhænge. Der vil kun i særlige tilfælde kunne gives tilladelse til mindre indgreb efter konkret vurdering af indgrebets betydning for naturen.

**C-målsatte** områder er typisk landskabeligt isolerede C-værdisatte lokaliteter (lokaliteter med begrænset naturværdi), hvor naturforbedring ikke vurderes at være realistisk. Der vil i særlige tilfælde kunne gives tilladelse til indgreb efter konkret vurdering.

**Målsætning:** målsætningen for området som der stræbes imod.

**Værdisætning:** den faktiske tilstand som området er vurderet til at have på nuværende tidspunkt.

Fremadrettet vil Vejen Kommune arbejde for, at ABC-målsætningssystemet afløses af et nyt værdi- og målsætningssystem, hvor § 3-områderne værdi- og målsættes efter den femtrins skala, som staten anbefaler i Danmarks Naturdata. Herved bliver det muligt at sammenligne naturområder på tværs af kommune grænser.

Systemet inddeler naturtyperne i 5 tilstandsklasser: I – Høj, II – God, III – Moderat, IV – Ringe og V – Dårlig. Arealerne administreres ud fra det pågældende naturareals konkrete naturværdi, der vurderes i den enkelte sag ud fra registreringer af flora og fauna.

Naturpunkt 1 er en lille, isoleret C-målsat mose. Mosen er under kraftig tilgroning med bl.a. pil, røn og birk. På lokaliteten er der et svært fremkommeligt overgangsfattigkær, dog med hedemose langs den vestlige side. Der er registreret forekomster af bl.a. klokkelyng, hede-lyng, tormentil og blåbær.

Naturpunkterne 2, 3 og 4 udgør tilsammen Høghøj Mose. Der er tale om en kraftigt krattilvokset mose, der dog mod vest og nordvest har åbne områder. Bundfloraen er overvejende ensformig, og der er større områder med tørvemose. Blåtop og hedelyng dominerer arealet. Der er en del ekstremfattigkærsarter i mosen, men de står ret spredt over arealet. Der er registreret en hel del hugorme på den sydvestlige del af mosen.

De to heder sydvest for ejendommen, naturpunkterne 5 og 6, er begge temmelig tilgroede og begge grænser op til skovområde. På de lysåbne dele af naturpunkt 5 står hedelyng og revling blandet. Der er en del græs på arealet, og en del af træerne er væltet. Det lille hdestykke (naturpunkt 6) virker påvirket og presset af skoven og marken omkring. Der er enkelte graner på området. På arealet er der i 2000 registreret vinget perikon.

Moserne mod syd (naturpunkterne 7, 8 og 10) er isolerede ensartede moselokaliteter, der er opdelt af veje i mindre lokaliteter. Moserne virker temmelig tørre og ser gødningspåvirkede ud.

Arealerne, der er udlagte som fredskov, indeholder ikke kvælstoffølsom skov.

Mosen tættest på ejendommen (naturpunkt 1) er beregnet til at modtage en merdeposition på 2,0 kg N/ha/år. Det vurderes, at mosen ved en baggrundsbelastning på 16 kg N/ha/år og en merbelastning på 2,0 kg N/ha/år vil ligge under mosens tålegrænse på 20 kg N/ha/år og at der ikke vil opstå tilstandsændringer i mosen.

Højeste merbelastning til de resterende områder er 1,0 kg N og overholder derfor beskyttelsesniveauet på 1,0 kg N/ha/år i merbelastning.

For de nært liggende enge gælder det, at der ikke er registeret ammoniakfølsomme naturtyper på arealerne og Vejen kommune vurderer, at der heller ikke forekommer ammoniakfølsomme naturtyper på arealerne.

### **Bilag IV-arter, artsfredninger og rødlistearter**

En række dyr og planter, der er omfattet af habitatdirektivets bilag IV, kan have levested, fødesøgningsområde eller sporadisk opholdssted omkring landbrugsejendomme. På baggrund af rapport fra DMU<sup>12</sup> samt Vejen Kommunes øvrige kendskab vurderes umiddelbart, at der kan være sydflagermus, odder, markfirben, stor vandsalamander, løgfrø og spidssnudet. Heraf er løgfrø og odder omfattet af den danske rødliste som sårbare. Bechsteins flagermus, bredøret flagermus er rødlistet som sjældne, mens klokkefrø er rødlistet som akut truet.

Flagermus benytter ofte hulheder i træer eller huse som opholdssted om dagen og under vinterdvale. Føden består af insekter, som fanges i luften nær vådområder, marker, skove og levende hegn. De enkelte arter af flagermus har forskellige præferencer mht. fødesøgningsområde. Der er ingen registreringer af flagermus nær ejendommens anlæg eller udbringningsarealer, men det kan ikke udelukkes, at én eller flere arter kan raste eller yngle i området.

Odderen lever i tilknytning til vådområder, og den findes i vandløb og især i moser og søer med store rørskovsområder. For at odderen kan trives i levedygtige bestande, skal der være vådområder med et højt naturindhold. Odderens yngle- og rasteområder knytter sig til moser, krat, skov eller andre uforstyrrede naturområder.

Markfirbenet findes spredt i landskabet på åbne, varme, solbeskinnede skrånninger med veldrænet jord og lav vegetation. Markfirbenet yngler på solvendte skrånninger, som er af altafgørende betydning for arten.

Stor vandsalamander foretrækker rene, dybe vandhuller i eller nær skov. Uden for yngletiden lever salamanderne på land og gemmer sig om dagen under sten og træstammer og i gamle musehuller. De vandrer sjældent særlig langt fra vandhullerne.

Løgfrøen yngler i lavvandede vandhuller, søer og vådområder og kan også yngle i midlertidige vandhuller. Ynglesucces kræver lysåbne vådområder eller vådområder med lysåbne og

---

<sup>12</sup> Faglig rapport nr. 635 og nr. 322 fra Danmarks Miljøundersøgelser.

lavvandede partier. På land opholder løgfrøen sig oftest på arealer med løs sandet overjord og især på steder, hvor der er partier med lav vegetation, bare sandflader eller bar muldjord, hvor det er let for frøen at grave sig ned. Løgfrøen er nataktiv, og om dagen ligger løgfrøen nedgravet i jorden typisk 10 – 30 cm under overfladen. Med dens skjulte levevis er løgfrøen normalt umulig at finde på land uden for yngletiden.

Spidssnudet frø kan leve i mange typer af vandhuller og søer. Den er afhængig af, at vandhullet/søen er omgivet af fugtige udyrkede arealer som fødesøgnings- og rasteområde.

Andre paddearter som lille vandsalamander og skrubtudse er ikke opført på habitatdirektivets bilag IV, men de er fredede i Danmark. For disse arter gælder mange af de samme livsbetingelser, som nævnt for padderne ovenfor.

Bortset fra ovennævnte har Vejen Kommune ikke kendskab til andre registreringer af planter og dyr, som er omfattet af artsfredninger eller optaget på nationale eller regionale rødlistes i nærheden af husdyrbrugets anlæg. Vejen Kommune vurderer, at en række af arterne med stor sandsynlighed forekommer i området.

Under forudsætning af at eventuelle stillede vilkår i afsnittene "Ejendommens påvirkning af beskyttet natur – ammoniak" overholdes, vurderer Vejen Kommune, at driften af ejendommen ikke vil have negativ indflydelse på ovennævnte arter, da der ikke ændres på vandhuller, fortidsminder, sten- og jorddiger eller andre potentielle levesteder for padder eller krybdyr. Der fjernes ikke gamle bygninger eller fældes store træer, der kunne være levested for flagermus. Der sker med andre ord ikke fysiske ændringer i forbindelse med projektet, der kan være til skade for bilag IV-arter.

Med de i godkendelsen stillede vilkår og i henhold til Habitatbekendtgørelsens § 11<sup>13</sup> vurderer Vejen Kommune, at udvidelsen ikke vil medføre en forøget påvirkning af de nævnte bilag IV- og rødlistearter eller deres levesteder.

## Hensynet til landskab, kulturhistorie og rekreative områder

Ejendommens nye anlæg skal vurderes i forhold til anlæggets udformning og placering i landskabet og de landskabelige værdier.

### Anlæggets udformning

De eksisterende kyllingehuse er opført i grå søstenselementer med mørkegråt og sort eternittag. Der er ikke vinduer i bygningerne.

De nye kyllingestalde opføres i samme stil, farver og materialer. Der stilles vilkår herom.

### Anlæggets placering i landskabet

Området hvor ejendommen ligger, er et højtliggende overgangslandskab på kanten af Holsted Bakkeø med moræneaflejringer fra sidste og næstsidste istid.

---

<sup>13</sup> Bek. nr. 408 af 01.05.2007, "Udpegning og administration af internationale beskyttelsesområder samt beskyttelse af visse arter".

Nærområdet er opdyrket med flere større og mindre plantager, samt ret store arealer med juletræer. Markerne er forholdsvis små og læhegnene forløber primært nord syd. Der er forholdsvis få naturarealer, selvom der for 150 år siden var store udyrkede arealer med hede og mose. Plantagerne og arealerne med juletræer indgår i en mosaik med marker og læhegn og gør landskabet forholdsvis lukket. Området er et typisk landbrugsområde med mange læhegn, plantager og arealer med juletræer.

På grund af landskabets karakter, bestående af skovbeplantninger og læhegn, virker bygningerne ikke dominerende i landskabet.

### Landskabelige værdier

Placeringen og udformningen af ejendommens nye anlæg skal vurderes i forhold til de landskabelige værdier jf. §§ 22 og 23 i Husdyrgodkendelsesloven – se tabel 13.

Udpegningerne er fra Kommuneplanen<sup>14</sup>. Landskabet og kulturhistoriske værdier bliver reguleret efter hhv. Naturbeskyttelsesloven og Museumsloven.

Kommuneplan	Udpegninger	Bemærkning	Nyt anlæg inden for udpegningen
3.5.1	Værdifulde landskaber*	Skal som hovedregel friholdes for byggeri og anlæg. Udpegningsgrundlaget må ikke forringes.	Nej, men S for ejendommen.
3.5.2	Uforstyrrede landskaber*	Skal som hovedregel friholdes for byggeri og anlæg. Udpegningsgrundlaget må ikke forringes.	Nej
3.5.3	Værdifulde geologiske beskyttelsesområder	Skal som hovedregel friholdes for byggeri og anlæg. Udpegningsgrundlaget må ikke forringes.	Nej
3.4.3	Økologiske forbindelsesområder	Skal som hovedregel friholdes for byggeri og anlæg. Udpegningsgrundlaget må ikke forringes.	Nej, men S og Ø for ejendommen
3.4.1	Naturområder	Skal som hovedregel friholdes for byggeri og anlæg. Udpegningsgrundlaget må ikke forringes. Sikre naturområder. Udpegningen i kommuneplanen indeholder også "særligt værdifulde naturområder".	Nej, men S og Ø for ejendommen
3.3.1	Lavbundsarealer	Skal som hovedregel friholdes for byggeri og anlæg. Udpegningsgrundlaget må ikke forringes.	Nej
4.2.1	Kulturhistoriske værdiområder	Skal som hovedregel friholdes for byggeri og anlæg. Udpegningsgrundlaget må ikke forringes. Sikre kulturmiljøer, herunder Hærvejens kulturmiljø.	Nej
4.2.1	Kirkeomgivelser	Skal som hovedregel friholdes for byggeri og anlæg. Udpegningsgrundlaget må ikke forringes.	Nej
4.4.2	Rekreativ interesse	Skal som hovedregel friholdes for byggeri og anlæg. Udpegningsgrundlaget må ikke forringes.	Nej

<sup>14</sup> Kommuneplanen 2009 – 2021 for Vejen Kommune, [www.vejenkom.dk](http://www.vejenkom.dk).

3.4.4	Natura 2000	Byggeri der ændrer udpegningen af Natura 2000 område ikke tilladt.	Nej
<b>Råstofloven</b>	<b>Udpegninger</b>		<b>Nyt anlæg inden for udpegningen</b>
	Råstofgraveområder	Skal som hovedregel friholdes for byggeri og anlæg.	Nej, men NØ for ejendommen er der et interesseområde
<b>Natur-beskyttelsesloven</b>	<b>Udpegninger</b>		<b>Nyt anlæg inden for udpegningen</b>
§ 17	Skovbyggelinjen*	Regulerer kun byggeri indenfor 300 m. Nødvendigt driftsbyggeri må foretages inden for beskyttelseslinjen.	Ja
§ 16	Sø- og åbeskyttelseslinje*	Regulerer enhver ændring i tilstand inden for 150 m (også terrænændringer og tilplantninger). Nødvendigt driftsbyggeri må foretages inden for beskyttelseslinjen.	Nej
§ 18	Fortidsmindebeskyttelseslinje	Regulerer enhver ændring i tilstand inden for 100 m (også terrænændringer og tilplantninger). Der må ikke bygges eller plantes inden for beskyttelseslinjen.	Nej
§ 19	Kirkebyggelinje	Regulerer byggeri over 8,5 meters højde inden for 300 m.	Nej
	Fredede områder		Nej
<b>Museumsloven</b>	<b>Udpegninger</b>		<b>Nyt anlæg inden for udpegningen</b>
§ 29a	Sten- og jorddiger	Må ikke beskadiges eller sløjfes uden dispensation fra kommunen.	Nej
§ 29e	Fortidsminder	Inden for en afstand af 2 meter fra fortidsmindet, må ikke foretages jordbehandling, gødes eller plantes.	Nej

Tabel 13. Landskabelige udpegninger i forbindelse med nybyggeriet. \*Værdifulde og uforstyrrede landskaber, skov-, sø- og åbeskyttelseslinjer har ofte ikke indflydelse på landbrugsbyggeri, men kan i særlige tilfælde have betydning for vurderingen. På grund af Vejen Kommunes beliggenhed inde midt i landet, vurderes ikke på kystnærhedszoner, strandbeskyttelseslinjer eller klitfredninger.

Vejen Kommune vurderer, at opførelsen af to nye fjerkræstald med tilhørende siloer ikke vil forringe landskabet omkring Skødevej 21, 6622 Bække.

## Husdyrbrugets ophør

Ansøger vil udvide sin produktion i den dertil opførte produktionsbygning, så han kan bestå som landmand i fremtiden. Han ønsker at modernisere og udvikle produktionen, så der tages hensyn til dyrevelfærds- og miljømæssige krav.

Ved ophør af produktionen vil gødnings- og staldanlæg blive tømt og rengjort, så der ikke er fare for forurening.

Følgende er angivet af ansøger (*kursiv*):

*Ved ophør af produktionen, hvor denne ikke overdrages til ny ejer, vil kyllingehusene blive tømt og rengjort. Kemikalierester bortskaffes i overensstemmelse med det til enhver tid gældende regulativ for farligt affald i Vejen Kommune.*

*Der udarbejdes en plan med tidspunkt for anden indretning og opbygning af staldbygninger til anden anvendelse, eller alternativt en plan med tidspunkt for nedrivning af staldbygningerne.*

Vejen Kommune stiller vilkår, ved ophør af driften. Herunder at der skal træffes de nødvendige foranstaltninger for at undgå forureningsfare, dvs. alle opbevaringsanlæg skal tømmes og rengøres, og ejendommen skal fremgå i miljømæssig god stand.

Ved eventuelt ophør af produktionen, vil der efter Vejen Kommunes opfattelse ikke ske en væsentlig indvirkning på miljøet fra produktionsanlægget hvis:

- Staldanlæg samt husdyrgødnings- og foderopbevaringsanlæg tømmes og rengøres grundigt.
- Miljøfarligt affald bortskaffes efter de til enhver tid gældende regler.

## Alternative muligheder

Ansøger har ikke undersøgt alternative muligheder for indretning og placering af anlægget, da den valgte opfylder kriterier til både ammoniak, landskab osv.

## Sammenfatning

Vejen Kommune vurderer sammenfattende, at der kan meddeles godkendelse til projektet da:

- Husdyrbruget med de stillede vilkår kan drives på stedet uden at påvirke omgivelserne på en måde, som er uforenelig med hensynet til omgivelserne
- Husdyrbruget har truffet de nødvendige foranstaltninger til at forebygge og begrænse forureningen ved anvendelse af bedst tilgængelige teknik.
- Projektet med de stillede vilkår, ikke vil medføre en væsentlig påvirkning af miljøet.

## 4 Øvrige forhold

### Byggeri, vandindvinding og spildevandsafledning

Da projektet indeholder byggeri skal der indsendes byggeansøgning til Vejen Kommune.

Såfremt vandforbruget stiger, og der anvendes egen boring, skal der indsendes ansøgning om indvindingstilladelse til Vejen Kommune.

Særskilt tilladelse til udledning/nedsivning af spildevand/overfladevand/tagvand skal indhentes hos Vejen Kommune inden der gives byggetilladelse.

Der kan være andre forhold, der skal søges om ved Vejen Kommune.

### Høringsberettigede

Konsulent Inger Knude, KHL.

#### **Naboer:**

Orientering af naboer er sket indenfor konsekvenszonen på 941 meter.

Beboerne på Skødevej 13, 6623 Vorbasse

Karin Nygaard Saugmann & Tommy Saugmann, Fitting Stationsvej 1, 6623 Vorbasse

Maiken Scheel Mols & Niels Alfred Mols, Fitting Stationsvej 10, 6623 Vorbasse

Lisbeth & Peter Vestergård Christensen, Fitting Stationsvej 12, 6623 Vorbasse

Ulla & Henning Steen Iversen, Fitting Stationsvej 16, 6623 Vorbasse

Karen Aunsbjerg Eriksen & Jan Carsten Iversen, Fitting Stationsvej 18, 6623 Vorbasse

Boet efter Bent Jensen Fyhn v./ advokat Sigurd Trolle, Vesterballevej 25, 7000 Fredericia (Varetager Fitting Stationsvej 11, 6622 Bække)

Christina Boe Lauersen & Erik Boe, Fitting Stationsvej 11A, 6623 Vorbasse

Ruth Elisabeth & Søren Tanghus. Skødevej 20, 6622 Bække

Kaja & Ejler Jensen, Skødevej 22, 6622 Bække

Ingelise Jensen & Per Skov Madsen, Hejnsvigvej 8, 6622 Bække

Niels Christian Pinderup, Hejnsvigvej 9, 6622 Bække

Richard Fuglsang Bæk Madsen, Hejnsvigvej 7, 6622 Bække

Lars Hansen, Hejnsvigvej 5, 6622 Bække

Nadia Buchvaldt & Frederik Kjær Jensen, Hejnsvigvej 3, 6622 Bække

Jette Helle & Bjørn Juul Frandsen, Høghøjvej 10, 6622 Bække

Helle & Morten Bøgel Rønnow, Høghøjvej 8, 6622 Bække

#### **Interessenter, der har anmodet om udkast:**

Ingen

## Kopimodtagere af afgørelsen

Inger Knude, KHL

Embedslægerne i Region Syddanmark, [sesyd@sst.dk](mailto:sesyd@sst.dk)

Danmarks Sportsfiskerforbund, Skyttevej 4, 7182 Bredsted [post@sportsfiskerforbundet.dk](mailto:post@sportsfiskerforbundet.dk)

Danmarks Fiskeriforening, Nordensvej 3, Taulov, 7000 Fredericia [mail@dkfisk.dk](mailto:mail@dkfisk.dk)

Ferskvandsfiskeriforeningen for Danmark, Formand Niels Barslund, Vormstrupvej 2, 7540 Haderup [nb@ferskvandsfiskeriforeningen.dk](mailto:nb@ferskvandsfiskeriforeningen.dk)

Danmarks Naturfredningsforening, Masnedøgade 20, 2100 København Ø [dnvejen-sa-ger@dn.dk](mailto:dnvejen-sa-ger@dn.dk)

Det Økologiske Råd, Blegdamsvej 4B, 2200 København N [husdyr@ecocouncil.dk](mailto:husdyr@ecocouncil.dk)

Friluftsrådet, Scandiagade 13, DK-2450 København SV. Lokalafdeling: Friluftsrådet Kreds Trekantområdet, [trekantomraadet@friluftsradet.dk](mailto:trekantomraadet@friluftsradet.dk)

Dansk Ornitologisk forening, Vesterbrogade 140, 1620 København V, lokalkontoret [vejen@dof.dk](mailto:vejen@dof.dk)

Museet på Sønderkov, [post@sonderskov.dk](mailto:post@sonderskov.dk)

## Bilagsoversigt

1. Klagevejledning.



Bilag 1.

**Klagevejledning, jf. "Lov om miljøgodkendelse mv. af husdyrbrug" nr. 1572 af 20.12.2006.**

### **Hvilke afgørelser, tilladelser og miljøgodkendelser kan påklages**

Alle afgørelser, der er truffet af kommunen med hjemmel i "Lov om miljøgodkendelse mv. af husdyrbrug" eller regler, der er fastsat med hjemmel i loven, kan jf. § 76 påklages til Miljø- og Fødevareklagenævnet.

### **Hvem kan klage**

Klageberettiget er enhver med væsentlig interesse i sagens udfald, miljøministeren samt visse landsdækkende organisationer, jf. §§ 84-87.

### **Til hvem skal der klages**

Der skal klages via klageportalen på [www.borger.dk](http://www.borger.dk) eller [www.virk.dk](http://www.virk.dk). Se vejledning på [www.nmkn.dk/klage](http://www.nmkn.dk/klage).

Miljø- og fødevareklagenævnet skal som udgangspunkt afvise en klage, der kommer uden om Klageportalen, hvis der ikke er særlige grunde til det. Hvis du ønsker at blive fritaget for at bruge Klageportalen, skal du sende en begrundet anmodning til den myndighed, der har truffet afgørelse i sagen. Myndigheden videresender herefter anmodningen til Miljø- og fødevareklagenævnet, som træffer afgørelse om, hvorvidt din anmodning kan imødekommes.

### **Klagefrist**

Klagen skal være indgivet senest 4 uger efter, at afgørelsen, tilladelsen eller miljøgodkendelsen er meddelt. Er afgørelsen offentligt bekendtgjort f.eks. ved annoncering, regnes klagefristen fra bekendtgørelsen, jf. § 79.

### **Gebyr**

Det er en betingelse for Miljø- og fødevareklagenævnets behandling af en klage, at den, der klager, indbetaler et gebyr. Gebyret er på 900 kr. for private og 1.800 kr. for virksomheder og organisationer (2016 niveau, gebyret indeksreguleres hvert år). Gebyret betales enten direkte med betalingskort eller der sendes en opkrævning. Miljø- og fødevareklagenævnet vil ikke påbegynde behandlingen af klagen, før gebyret er modtaget. Vejledning om gebyrordningen kan findes på Miljø- og fødevareklagenævnets hjemmeside ([www.nmkn.dk](http://www.nmkn.dk)). Gebyret tilbagebetales, hvis den, der klager, får helt eller delvis medhold i klagen.

### **Domstolsprøvelse**

Hvis afgørelsen ønskes indbragt for domstolene, skal dette ske inden 6 måneder efter, at afgørelsen er offentliggjort, jf. § 90.

### **Opsættende virkning**

En klage over en afgørelse har ikke opsættende virkning på retten til at udnytte tilladelsen eller miljøgodkendelsen, medmindre Miljø- og fødevareklagenævnet bestemmer andet.

Tilladelsen/godkendelsen må ikke udnyttes, hvis den indeholder placering af driftsbygninger væk fra de øvrige driftsbygninger, jf. § 81. Dette vil være angivet i afgørelsen.

Udnyttelse af en tilladelse eller miljøgodkendelse kan kun ske under opfyldelse af vilkårene, som er fastsat i tilladelsen eller miljøgodkendelse.