



Miljøgodkendelse

22.12.2015

Flemstoftegården I/S

Stensnarevej 5, 4262 Sandved

CVR-nr. 35490825



Center for Miljø og Natur
Næstved Kommune
Rådmandshaven 20
4700 Næstved

Miljøgodkendelse til udvidelse af eksisterende svineproduktion på Stensnarevej 5, 4262 Sandved, CVR-nr. 35490825.

Flemstoftegården I/S ved Lars og Finn Andersen ansøger om miljøgodkendelse efter husdyrgodkendelseslovens § 12 til udvidelse af husdyrproduktionen på Stensnarevej 5, 4262 Sandved. Ejendommen er ejet af Finn Andersen, Sandvedvej 41, 4250 Fuglebjerg. Der ønskes udvidelse af dyreholdet fra 229,7 dyreenheder (DE) til 314,7 DE. Udvidelsen foregår i eksisterende anlæg. Al produceret husdyrgødning på ejendommen afgasses hos Hashøj Biogas, hvorefter det tilbageføres til ejendommens arealer.

Ansøgerne driver flere ejendomme, men det er kun på Stensnarevej 5, at der sker ændringer. Ejendommen godkendes som et selvstændigt anlæg, da ejendommene er fysisk adskilte og drives som selvstændige enheder.

Flemstoftegården I/S driver et samlet harmoniareal på 729,7 ha, hvorpå der søges om at udbringe afgasset biomasse svarende til 1.015 dyreenheder (1,39 DE/ha). En del af arealerne er tidligere godkendt sammen med husdyrbruget på Ting Jellinge Vej 6, 4262 Sandved under CVR. Nr. 293441567. Nu drives alle arealer under Flemstoftegården I/S under CVR. nr. 35490825. Vilkår 63 – 66 i godkendelsen til Ting Jellinge Vej 6 omkring arealerne udgår i forbindelsen med, at denne godkendelse tages i brug.

På baggrund af nedenstående materiale og de heraf afledte vilkår meddeler Næstved Kommune hermed godkendelse til svineproduktionen på Stensnarevej 5, 4262 Sandved i henhold til § 12 i Lovbekendtgørelse om miljøgodkendelse mv. af husdyrbrug – nr. 868 af 03/07/2015 med senere ændringer

- ansøgningen om miljøgodkendelse fremsendt via www.husdyrgodkendelse.dk (nr. 73.113, version 3) og supplerende oplysninger til denne,
- den miljøtekniske beskrivelse og vurdering af drift og anlæg (bilag 1)
- beskrivelse og vurdering af arealer for udbringning af forarbejdet husdyrgødning (bilag 2)

Oplysninger om ejendom og husdyrbrug

Ejendomsnummer	3700001916
Matrikelnummer	4f og 7a, Arløse By, Førsløv
CVR	35490825
CHR	106515
Ejendommens ejer	Finn Andersen, Sandvedvej 41, 4250 Fuglebjerg
Husdyrbrugets ejer	Flemstoftegården I/S v. Lars og Finn Andersen, Sandvedvej 32, 4262 Sandved, mobil 28402585.
Kontaktperson	Finn Andersen, Mobil nr. 20861629

Indledning

I forbindelse med udarbejdelse af miljøgodkendelsen, har Næstved Kommune med bistand fra konsulentfirmaerne Grontmij A/S og AGLAJA vurderet det ansøgte projekts mulige påvirkning

af miljøet og omgivelserne. Vurderingen er foretaget i henhold § 19 - § 26 i Lovbekendtgørelse om miljøgodkendelse mv. af husdyrbrug – nr. 868 af 03/07/2015.

Vurderingen af anlægget og udbringningsarealerne fremgår af henholdsvis bilag 1 og bilag 2, og de er sammen med ansøgningen baggrund for miljøgodkendelsens vilkår. Vilkårene sikrer, at udvidelse og drift af husdyrbruget på Stensnarevej 5, 4262 Sandved kan ske uden at det påvirker miljøet væsentligt.

Miljøet skal i denne sammenhæng forstås som omgivelserne i bred forstand, herunder befolkning, flora og fauna, vandmiljø, landskab og kulturhistorie.

Grundlaget for vurderingerne og de stillede vilkår er:

- Ansøgning om miljøgodkendelse nr. 73.113, indkommet den 16.2.2015. Den er siden blevet ændret og tilpasset. Den endelige version, version 3 forelå den 22. juni 2015 og danner grundlag for godkendelsen.
- Supplerende oplysninger fra løbende mailkorrespondance fra ansøgers konsulent Max Jacobsen, Miljørådgivning.
 - mail af den 25.3.2015 og den 27.10.2015 fra konsulent med supplerende oplysninger

Resume

Bedriften ønsker at udvide sin nuværende produktion på 8.960 slagtesvin (32-107 kg) svarende til 229,7 DE til 11.320 slagtesvin (30-111 kg), svarende til 314,7 DE.

Der skal ikke opføres nye bygninger eller andre anlæg i forbindelse med udvidelsen.

Staldene skal indrettes med drænet gulv og spalter (33/67) og delvist spaltegulv (25-49 % fast gulv).

Ammoniakemissionen fra anlæggene (stald og lager) er beregnet til 4.863 kg N /år. Dette er en forøgelse på 1.212 kg N/år i forhold til nudriften. Næstved Kommune har vurderet, at ammoniakemission fra stalde og lagre maksimalt må være 5.126 kg NH₃-N/år i forhold til opfyldelse af kravet om anvendelse af den bedst tilgængelige teknologi (BAT).

Al husdyrgødning afgasses hos Hashøj Biogas og leveres tilbage til driftsselskabet Flemstoftegården I/S's udbringningsarealer, i alt 729,7 ha.

Naboorientering og partshøring

I henhold til § 55 i Lovbekendtgørelse om miljøgodkendelse mv. af husdyrbrug – nr. 868 af 03/07/2015 skal kommunen foretage en offentlig forannoncering om modtagelse af en § 12, stk. 2 ansøgning. Forannonceringen fandt sted den 10. september 2015. I den forbindelse modtog kommunen ingen kommentarer.

En del af udbringningsarealerne ligger i oplandet til Musholm Bugt i Slagelse Kommune. Slagelse Kommune er ved brev af 24. marts 2015 derfor blevet hørt om, hvorvidt de ønsker at stille supplerende vilkår i forbindelse med udvidelsen. Slagelse Kommune har den 30. april 2015 svaret, at de ikke ønsker at stille supplerende vilkår til miljøgodkendelsen. Slagelse Kommunes høringssvar er vedlagt som bilag 2.3.

I et brev af den 4.11.2015 blev parter til udvidelsen af husdyrholdet på Stensnarevej 5, 4262 Sandved orienteret om, at udkast til afgørelse forelå, og at de havde 6 uger til at kommentere det, som part i sagen. Parter er i denne forstand alle beboelser beliggende indenfor lugtkonsekvensområdet på 708 m fra staldlugtcentrum.

Næstved Kommune har modtaget 2 høringssvar med bemærkninger til udkastet til afgørelsen i høringsperioden. Bemærkningerne har ikke givet anledning til, at der er foretaget ændre i den miljøtekniske beskrivelse eller at stille yderligere vilkår.

Miljøgodkendelsens gyldighed og behovet for supplerende tilladelser m.v.
Godkendelsen gælder for det konkrete projekt. Hvis der sker ændringer i grundlaget for vores vurdering, skal der indsendes en ny ansøgning. Dette gælder for eksempel ændringer i forhold til det ansøgte dyrehold og staldanlæg. Godkendelsen fritager ikke fra krav om eventuel anmeldelse, tilladelse, godkendelse og/eller dispensation efter anden lovgivning, f.eks. Museumsloven, Naturbeskyttelsesloven, Vandforsyningsloven Vandløbsloven og byggelovgivningen.

Afgørelsen omfatter alene forholdet til Lovbekendtgørelse om miljøgodkendelse mv. af husdyrbrug – nr. 868 af 03/07/2015 med senere ændringer. Øvrige relevante tilladelser og godkendelser skal indhentes særskilt.

Ophævelse af tidligere godkendelse

Ejendommen har en Kapitel 5 - godkendelse fra den 23. august 2006. Ved ibrugtagning af denne § 12-godkendelse bortfalder den tidligere miljøgodkendelse.

Godkendelsen gives på følgende vilkår

Vilkår for driften af anlæggene og husdyrproduktionen

Generelle vilkår

1. Den maksimalt tilladte produktion omfatter en slagtesvinebesætning på 11.320 slagtesvin (30-111 kg), svarende til 314,7 DE. Dyreenhederne er beregnet efter husdyrgødningsbekendtgørelse nr. 853 af 30.6.2014, bilag 1, afsnit H.
2. Ejendommen/produktionen skal placeres, indrettes og drives i overensstemmelse med ansøgningen version 3, fra den 22.6.2015 samt den miljøtekniske beskrivelse og vurdering (bilag 1 og 2).
3. Medarbejdere skal være orienteret om ejendommens miljøgodkendelse og være bekendt med vilkårene i den.
4. Godkendelsen bortfalder hvis den ikke er udnyttet 2 år efter, at godkendelsen er meddelt, dvs. inden den 22.12.2017.

Staldanlæg

5. Fuldspaltegulve skal ændres til staldsystem med drænet gulv og spalter (33/67) eller et andet staldsystem med en ammoniakemission maksimalt svarende hertil.
6. Slagtesvinene skal indsættes i eksisterende stalde og fordeles på maksimalt 815 stipladser på delvis spaltegulv, 1.625 stipladser på drænet gulv og spalter i stald vest og 390 stipladser på drænet gulv og spalter i stald øst.

Foder

7. Foderet skal tilsættes fytase, svarende minimum til foderkonsulentens anbefalede dosis med tilsvarende reduktion af fosfor i fodret.
8. Der skal anvendes råproteinoptimeret foder og økonomisk optimalt fasefodring, således at den totale mængde N ab dyr pr. år beregnet som N ab dyr pr. slagtesvin x det årligt antal producerede slagtesvin maksimalt er 34.113 kg N pr. år, svarende til 3,01 kg N ab dyr.

N ab dyr beregnes ud fra følgende ligning:

$$N \text{ ab dyr pr. slagtesvin} = ((\text{afgangsvægt} - \text{indgangsvægt}) \times \text{FEsv pr. kg. tilvækst} \times \text{gram råprotein pr. FEsv}/6250) - ((\text{afgangsvægt} - \text{indgangsvægt}) \times 0,0296 \text{ kg N pr. kg tilvækst})$$

Hvor afgangsvægt = slagtevægt x 1,31

9. Den totale mængde P ab lager pr. år beregnet som P/DE ab lager x det årlige antal dyreenheder skal være mindre end 7.010 kg P pr. år, svarende til 0,62¹ kg P ab dyr.
10. Der skal føres en logbog eller produktionskontrol, hvoraf følgende skal fremgå:
 - antal producerede dyr
 - gennemsnitlige vægtintervaller (indgangs-, og afgangsvægt/slagtevægt)
 - foderforbrug pr. kg tilvækst

¹ P ab dyr pr. slagtesvin = ((afgangsvægt – indgangsvægt) x FEsl.pr. kg tilvækst x gram fosfor pr. FEsl.sv/1000) – ((afgangsvægt – indgangsvægt) x 0,0055 kg P pr kg tilvækst)).

- det gennemsnitlige indhold af råprotein og fosfor pr. FEsv i foderblandingerne.
- 11. N ab dyr og P ab lager skal på baggrund af logbogens eller produktionskontrollens oplysninger beregnes for en sammenhængende periode på minimum 12 måneder. Beregningen skal opbevares i logbogen.
- 12. Der skal udarbejdes en blandeforskrift for foder mindst hver tredje måned, såfremt der anvendes hjemmeblandet foder.
- 13. Logbogen/produktionskontrollen, indlægssedler for hver tredje måned samt eventuelle blandeforskrifter skal opbevares på husdyrbruget i mindst fem år og forevises på tilsynsmyndighedens forlangende

Energi- og vandforbrug

- 14. Bedriftens energiforbrug (el, vand, diesel og fyringsolie) skal årligt aflæses og registreres i en driftsjournal eller årsregnskab. Driftsjournalen/årsregnskab skal opbevares i fem år og skal fremvises på tilsynsmyndighedens forlangende.
- 15. Ventilationsanlægget skal jævnligt efterses og det skal rengøres med højtryksspuler efter hvert hold slagtesvin. Rengøringsdatoen og omfanget skal noteres i logbog.
- 16. Der skal indgås en servicekontrakt på ventilationsanlægget med en gennemgang heraf hvert andet år.
- 17. Der skal anvendes lavenergibelysning overalt i staldene.
- 18. Drikkeventiler skal tjekkes dagligt for eventuelle utætheder, og utætte ventiler skal straks udskiftes.

Håndtering af gødning og gødningsopbevaringsanlæg

- 19. Gyllen i gyllekanalerne skal udsluses mindst hver 7. dag i staldafsnit 2 og 3 (drænedegulve).
- 20. Udslusning skal foretages mellem kl. 7 og 17 og må ikke foretages på lørdage eller søn- og helligdage.
- 21. Til sikring af udslusning af gylle minimum hver 7. dag skal husdyrbruget overholde mindst én af følgende:
 - Pumpen for rørudslusningssystemet skal være tilsluttet en datalogger eller lignende, der dokumenterer, at udslusningen udføres minimum hver 7. dag. Registreringen skal opbevares på husdyrbruget i mindst fem år og forevises tilsynsmyndigheden på forlangende.

ELLER

- Gyllekummerne skal være udstyret med fastmonterede følere, højdemålere eller lignende, der dokumenterer, at hyppigheden af udslusningen udføres i overensstemmelse med vilkår 19. Højden af gylle i gyllekanalerne må på intet tidspunkt overskride en mængde der svarer til en uges gylleproduktion. Registreringen fra niveaufølere eller højdemålere skal enten registreres via datalogger eller ved førelse af logbog. Registreringen skal opbevares på husdyrbruget i mindst fem år og forevises tilsynsmyndigheden på forlangende

ELLER

- Der skal føres logbog over at hyppigheden af udslusningen udføres i overensstemmelse med vilkår 19. Registreringen skal opbevares på husdyrbruget i mindst fem år og forevises tilsynsmyndigheden på forlangende.

22. Udbringningsperioden for gylle skal gøres så kort som mulig.

23. Håndteringen af gylle skal altid foregå under opsyn og således, at spild undgås og under tilbørlig hensyn til omgivelserne.

24. Hvis der ikke anvendes selvlæssende gyllevogn ved tømning af gyllebeholderne, skal der etableres en betonbefæstet læsseplads af en sådan størrelse, at spild ikke tilføres ubefæstede arealer. Læssepladsen skal have fald mod opsamlingsbrønd, hvorfra spild automatisk ledes videre til forbeholder eller gyllebeholder. Pladsen skal rengøres for spild af gødning umiddelbart efter udbringningsperioden er afsluttet.

25. Al produceret husdyrgødning på ejendommen svarende til 314,7 DE skal afgasses på biogasanlæg. Dokumentation herfor skal foreligge og kunne fremvises på tilsynsmyndighedens forlangende.

Lugt

26. Staldbelægningen må ikke overstige henholdsvis 815 stk. slagtesvin i stald 1, 1625 stk. slagtesvin i stald 2 og 390 stk. slagtesvin i stald 3 alle med en gennemsnitsvægt på 70,5 kg, svarende til i alt 199,5 ton.

27. Såfremt Næstved Kommune skønner, at lugt fra bedriften giver anledning til væsentlige lugtgener, skal ejendommen for egen regning lade foretage undersøgelse af forskellige lugtkilder og i værksætte foranstaltninger, således at lugtgenerne formindskes. Foranstaltningerne skal aftales med Næstved Kommune.

28. Hele ejendommen og dens omgivelser skal renholdes således at ejendommen ikke giver anledning til lugtgener, som efter Næstved Kommunes vurdering er til væsentlig gene for omgivelserne. Der skal således til stadighed opretholdes en god staldhygiejne, herunder renholdelse og tørhed på den faste del af gulvet, renholdelse for at hindre støv- og smudsbelægninger i stalden samt renholdelse af fodringssystem m.v.

Støj

29. Husdyrbrugets samlede støjbidrag til omgivelserne må ikke overstige følgende værdier, målt ved nabobeboelser eller deres opholdsarealer:

Periode	Referencetidsrum	Værdi dB (A)
Mandag – fredag kl. 7-18	8 timer	55
Lørdag kl. 7-14	7 timer	55
Lørdag kl. 14-18	4 timer	45
Søn- og helligdag kl. 7-18	8 timer	45
Alle dage kl. 18-22	1 time	45
Alle dage kl. 22-7	½ time	40

Støjbidraget måles som det ækvivalente, konstante og korrigerede støjniveau i dB(A). Spidsværdierne af støjniveauet må om natten kl. 22-07 ikke overstige 55 dB(A). Støjgrænseværdierne omfatter kun støj fra faste tekniske installationer.

30. Hvis Næstved Kommune vurderer, at der er behov for det, f.eks. ved begrundede klager over støj, skal virksomheden for egen regning dokumentere, at støjgrænserne er overholdt. Dokumentationen skal være i form af en akkrediteret/certificeret støjmåling eller beregning, som overholder Miljøstyrelsens vejledninger på området og udføres som efter retningslinjerne: – Miljømåling, ekstern støj. En sådan dokumentation kan højst kræves 1 gang årligt. Eventuelle måle- eller beregningspunkter skal inden udførelsen aftales med kommunen.
31. Transport til og fra ejendommen skal så vidt muligt foretages på hverdage mandag til fredag fra kl. 7.00 - 18.00.
32. Der må ikke forekomme unødigt tomgangskørsel på ejendommen.

Støv

33. Driften af ejendommen må ikke medføre væsentlige støvgener uden for ejendommens eget areal.

Lys

34. Udendørs pladsbelysning skal forsynes med bevægelsessensorer, der sikrer, at lyset kun er tændt i op til 30 minutter ad gangen.
35. Husdyrbruget må ikke medføre lysgener uden for ejendommens areal. Hvis der opstår væsentlige lysgener, skal der foretages tiltag til nedbringelse af genen.

Kemikalier

36. Tankning af diesel skal ske fra en plads med fast og tæt bund eller på et underlag hvorfra der er afløb til olie/benzinudskiller. Tanken skal opstilles med god afstand til afløb og dræn.

Affald

37. Affald skal jævnlige bortskaffes fra ejendommen, og farligt affald skal opbevares miljømæssigt forsvarligt.
38. Beholdere med spildolie skal opstilles på en tæt opsamlingsbakke egnet til formålet, og som kan indeholde volumen af den største beholder.
39. Hvis spildolie opbevares i en olietank, skal tanken sløjfes efter de samme sløjfningsterminer, som tanke omfattet af den til enhver tid gældende olietanksbekendtgørelsen (Bekendtgørelse om indretning, etablering og drift af olietanke, rørsystemer og pipelines). Tanken skal opstilles på et tæt underlag, og der skal være påmonteret tankplade på tanken, hvor fabriktionsår fremgår.

Skadedyr

40. For at undgå at der opstår fluegener for de omkringboende, skal ejendommen foretage en effektiv fluebekæmpelse, der som minimum er i overensstemmelse med de seneste retningslinjer fra Institut for Agroøkologi, Århus Universitet.
41. Hele ejendommen og dens omgivelser skal holdes i en renlig og ryddelig stand og opbevaring af foder skal ske på en sådan måde, at der ikke opstår risiko for tilhold af skadedyr (rotter m.v.)

Husdyrbrugets udbringningsarealer

42. Der må årligt maksimalt udbringes 101.500 kg N og 19.850 kg P i afgasset biomasse på Flemstoftegården I/S's ejede og forpagtede arealer jf. bilag 2.3.
43. Afgasset biomasse skal indberettes i gødningsregnskabet med en udnyttelsesprocent på mindst 72.
44. Der må på bedriftens udbringningsarealer ikke udbringes affaldsprodukter til jordbrugsformål.
45. Der skal foreligge dokumentation i form af forpagtnings/udbringningsaftaler af mindst 1 års varighed, som viser, at der kan disponeres over de ansøgte udbringningsarealer.
46. Markerne 03-1, 03-2, 13-1, 55-0, 61-3, 63-5, 63-6, 64-2, 67-1 og 67-2 skal etableres med vedvarende græs eller energiafgrøder på mindst 95 % af arealet.
47. På bedriftens øvrige udbringningsarealer, der ikke er nævnt i vilkår 46, skal der anvendes et sædskifte med et maksimalt udvaskningsindeks på 86.
48. Der skal årligt udlægges mindst 6,0 % ekstra efterafgrøder ud over de lovpligtige efterafgrøder. Ekstra efterafgrøder skal følge de samme regler som gælder for de lovpligtige efterafgrøder hvad angår, artsvalg, dyrkningsperiode og kvælstofgødsning. Efterafgrøder kan ikke erstattes af vintergrønne marker.

Husdyrbrugets ophør

49. Ved ophør af driften skal produktionsanlæg, husdyrgødnings- og foderopbevaringsanlæg tømmes og rengøres grundigt. Gødningsopbevaringsanlæg skal tømmes indenfor næste planperiode. Stoffer der kan forurene jord, undergrund og overfladevand, samt affald skal bortskaffes efter gældende regler.

Driftsforstyrrelser og uheld

50. Ejendommen skal udarbejde en beredskabsplan i forbindelse med at godkendelsen tages i brug. Beredskabsplanen skal ajourføres efter behov, dog mindst én gang årligt. Planen skal være nemt tilgængelig. Alle medarbejdere skal være bekendt med planen og den skal opsættes et centralt sted på ejendommen.
51. Beredskabsplanen skal som et minimum indeholde 1) oplysninger om procedurer, der beskriver relevante tiltag med henblik på at stoppe uheldet og begrænse udbredelsen, 2) oplysninger om hvilke personer og myndigheder, der skal alarmeres og hvordan, 3) kortbilag over bedriften med angivelse af miljøfarlige stoffer, afløbs- og drænsystemer, vandløb m.m., 4) en opgørelse over materiel, der kan anvendes i forbindelse med afhjælpning, inddæmning og opsamling af spild/lækage, der kan medføre konsekvenser for det eksterne miljø.
52. Den endelige beredskabsplan inkl. bilag skal fremsendes i kopi til kommunen, senest 3 måneder efter at godkendelsen er taget i brug.

Egenkontrol

53. Følgende materiale skal som et minimum til enhver tid kunne forevises tilsynsmyndigheden:

- Dokumentation for produktionsniveau: f.eks. udtræk fra CHR og evt. produktionsrapporter og evt. E-kontroller. Dokumentationen skal opbevares i min. 3 år.
- Dokumentation for vilkår 26.
- Mark- og gødningsplan for indeværende planår.
- Forpagtningsaftaler.
- Dokumentation for overførte mængder husdyrgødning til/fra biogasanlæg.
- Dokumentation vedr. indhold og forbrug af råprotein og fytase i foder og fosfor ab lager.
- Ejendommens årlige forbrug af el, vand og olie mindst 3 år tilbage.
- Dokumentation for bortskaffelse af miljøfarligt affald minimum 3 år tilbage.
- Logbog for vask af ventilationssystem.
- Dokumentation for service af ventilationssystem, minimum 3 år tilbage.
- Beredskabsplan

54. Virksomheden skal føre driftsjournal for ventilationsanlægget. Driftsjournalen skal indeholde oplysninger om rengøring og service og samtlige driftsforstyrrelser på ventilationsanlægget, herunder uheld og driftsnedbrud. Driftsjournalen skal ajourføres inden for en uge fra driftsforstyrrelsen.

Offentliggørelse, hjemmel og klagevejledning

Godkendelsen annonceres den 22.12.2015 på kommunens hjemmeside.

Godkendelsen er meddelt med hjemmel i Lovbekendtgørelse om miljøgodkendelse mv. af husdyrbrug – nr. 868 af 03/07/2015, § 12.

Afgørelsen kan inden 4 uger fra afgørelsens annoncering, dvs. senest den 19.1.2016 påklages til Natur- og Miljøklagenævnet.

Klageberettiget er ansøger og enhver, der har en individuel, væsentlig interesse i sagen, miljøministeren samt visse organisationer. Klageberettigede er orienteret ved annonceringen, og kopi af godkendelsen er sendt til organisationer og myndigheder.

Klagen skal fremsendes direkte til Natur- og Miljøklagenævnet via den digitale klageportal, der kan findes på Natur- og Miljøklagenævnets hjemmeside www.nmkn.dk eller www.borger.dk. Vejledning om hvordan man logger på og anvender Klageportalen, findes også på disse hjemmesider.

Konkrete spørgsmål om brug af Klageportalen kan rettes til supportfunktionen på e-mail nmkn@nmkn.dk eller telefon 7254 1101.

Behandling af en klage ved Natur- og Miljøklagenævnet er pålagt et gebyr. Gebyret tilbagebetales ved medhold.

Såfremt afgørelsen påklages, vil dette blive meddelt ansøger. En klage har ikke opsættende virkning for ibrugtagning af godkendelsen med mindre Natur- og Miljøklagenævnet bestemmer andet.

Denne afgørelse kan endvidere indbringes for domstolene, jf. husdyrgodkendelsesloven § 90. En eventuel sag skal være anlagt inden 6 måneder efter annonceringen.

Revurdering og retsbeskyttelse

I henhold til bekendtgørelsen om tilladelse og godkendelse m.v. af husdyrbrug § 40 skal tilsynsmyndigheden regelmæssigt og mindst hver 10. år tage bedriftens samlede miljøgodkendelse op til revurdering. Første revurdering skal dog foretages 8 år efter meddelelsen, eller ved vedtagelsen af nye BAT konklusioner for branchen, hvor BAT skal være implementeret på husdyrbruget senest 4 år efter vedtagelsen af nye BAT konklusioner. Denne godkendelse forventes taget op til revurdering første gang i 2023.

Med denne miljøgodkendelse følger 8 års retsbeskyttelse. Vilklårene kan dog til enhver tid ændres efter reglerne i Lov om miljøgodkendelse m.v. af husdyrbrug § 40, stk. 2 bl.a. hvis der er fremkommet nye oplysninger om forureningens skadelige virkning, hvis forureningen medfører skadevirkninger, der ikke kunne forudses ved godkendelsens meddelelse, eller hvis forureningen i øvrigt går ud over det, som blev lagt til grund ved godkendelsens meddelelse.

Orientering

Der er i miljøgodkendelsen givet 2 år til at bedriften kan komme op på fuld husdyrproduktion. Hvis miljøgodkendelsen derefter ikke har været helt eller delvis udnyttet i 3 på hinanden følgende år, bortfalder den del af godkendelsen, som ikke har været udnyttet i de seneste 3

år, jf. husdyrgodkendelsesloven § 33.

Bedriftens skal til enhver tid leve op til gældende regler i love og bekendtgørelser – også selvom disse regler eventuelt måtte være skærpede i forhold til denne godkendelse.

Ved akut forurening skal alarmcentralen straks kontaktes på 112.

Udarbejdelsen af denne godkendelse er omfattet af bekendtgørelsen om brugerbetaling for godkendelse og tilsyn. Taksten og timebetaling er fastsat af miljøministeriet.

Næstved Kommune, den 22.12.2015.

Med venlig hilsen

Bente Kryger Nielsen
Miljø- og landbrugsmedarbejder
Næstved Kommune

Center for Miljø & Natur
Næstved Kommune
Rådmandshaven 20
4700 Næstved
Tlf. 5588 6150

Bilag:

1. Miljøteknisk beskrivelse og vurdering af drift og anlæg
2. Beskrivelse og vurdering af arealer for udbringning af forarbejdet husdyrgødning

Kopi sendt til:

- Naturstyrelsen Storstrøm, Fejøgade 1, 4800 Nykøbing F, via e-mail: sto@nst.dk, nst@nst.dk.
- Embedslægeinstitutionen, Sjælland, Rolighedsvej 7,2, 4180 Sorø, via e-mail: sjl@sst.dk.
- NaturErhvervstyrelsen, Nyrupsgade 30, 1780 København V, via e-mail: miljoerhverv@naturerhverv.dk (det tidligere plantedirektorat).
- Danmarks Fiskeriforening, H.C. Andersens Boulevard 37, 1553 København V, via e-mail: mail@fiskeriforening.dk.
- Ferskvandsfiskeriforeningen for Danmark, Kirkedalsvej 4, Vedslet, 9732 Hovedgård, via email: nb@ferskvandsfiskeriforeningen.dk.
- Friluftsrådet, Scandiagade 13, 2450 København SV. Lokalfdeling: Friluftsrådet for SydvestSjælland, att. Hans Vallentin Stoltz, Orionvej 4, 4200 Slagelse, via mail: sydvest@friluftsraadet.dk.
- Arbejderbevægelsens Erhvervsråd, Reventlowsgade 14,1, 1651 København V, via e-mail: ae@aeraadet.dk.
- Forbrugerrådet, Fiolstræde 17, postbox 2188, 1017 København K, via email: fbr@fbr.dk.
- Danmarks Sportsfiskerforbund, Skyttevej 4, Vingsted, 7182 Bredsten, via email: lbt@sportsfiskerforbundet.dk, post@sportsfiskeren.dk.
- Dansk Ornitologisk Forening, Vesterbrogade 140, 1620 Kbh. V., natur@dof.dk og naestved@dof.dk.
- Det Økologiske Råd, Blegdamsvej 4B, 2200 København N, via email: husdyr@ecocouncil.dk.
- Danmarks Naturfredningsforening, Masnedøgade 20, 2100 København Ø., via email: dn@dn.dk.



Bilag 1

Miljøteknisk beskrivelse og vurdering af drift og anlæg

Flemstoftegården I/S
Stensnarevej 5, 4262 Sandved

CVR-nr. 35490825



Indholdsfortegnelse

INDHOLDSFORTEGNELSE	2
1. INDLEDNING	3
1.1 DEN ANSØGTE PRODUKTION	3
1.2 TIDSPLAN FOR PROJEKTET	4
2. HUSDYRBRUGETS BELIGGENHED OG PLANMÆSSIGE FORHOLD	4
3. HUSDYRBRUGETS ANLÆG OG DRIFT	5
3.1 AFSTANDSKRAV	5
3.2 STALDBYGNINGER	5
3.3 FODEROPBEVARING	6
3.4 ENERGIFORBRUG	6
3.5 VANDFORBRUG	7
3.6 SPILDEVAND.....	8
4. OPBEVARINGSKAPACITET OG GØDNINGSHÅNTERING	8
4.1 GØDNING SOPBEVARINGSANLÆG.....	8
4.2 GØDNINGSPRODUKTION OG OPBEVARINGSKAPACITET.....	9
4.3 DRIFT AF GYLLEBEHOLDERE	10
4.4 HÅNTERING AF HUSDYRGØDNING	10
5. HUSDYRBRUGETS FORURENING OG FORURENINGSBEGRÆSENDE FORANSTALTNINGER 11	
5.1 ANVENDELSE AF BEDST TILGÆNGELIG TEKNIK, BAT	11
5.1.1 Ammoniakfordampning fra staldanlæg	11
5.1.2 Fosfor ab lager	12
5.1.3 Opbevaring af gylle	13
5.1.4 Vand og Energi.....	13
5.1.5 Lugt.....	15
5.1.6 Foder	15
5.1.7 Management.....	17
Samlet vurdering.....	18
5.2 AMMONIAKTAB FRA STALDANLÆG.....	18
5.3 PÅVIRKNING AF SÅRBAR NATUR OG SÅRBARE ARTER.....	18
5.4 NATURA 2000-OMRÅDER.....	22
5.5 NATUROMRÅDER BESKYTTET AF § 3 I NATURBESKYTTELSESLOVEN OG SÅRBARE ARTER, HERUNDER BILAG IV-ARTER.....	23
5.6 LUGT.....	26
5.7 TRANSPORT	29
5.8 STØJ	30
5.9 STØV	32
5.10 LYS	33
5.11 KEMIKALIER	33
5.12 AFFALD	33
5.13 SKAEDYR	34
5.14 HUSDYRBRUGETS OPHØR	35
6. DRIFTSFORSTYRELSE OG UHELD	36
7. EGENKONTROL	37
8. ALTERNATIVE LØSNINGER OG 0-ALTERNATIV	38
9. SAMLET VURDERING	39
10. REFERENCER	40
11. BILAG	42

1. INDLEDNING

Næstved Kommune har den 16.2.2015 modtaget ansøgning om udvidelse af husdyrproduktionen på Stensnarevej 5, 4262 Sandved.

Ansøgningen er fremsendt af Max Jacobsen Miljørådgivning, på vegne af Flemstofftegården I/S ved Lars og Finn Andersen. Ejendommen er ejet af Finn Andersen, Sandvedvej 32, 4250 Fuglebjerg. Ansøgningen omfatter godkendelse efter § 12 i Lovbekendtgørelse om miljøgodkendelse mv. af husdyrbrug – nr. 868 af 03.7.2015 (husdyrgodkendelsesloven).

Vi har i henhold § 19 - § 26 i husdyrgodkendelsesloven vurderet projektets mulige påvirkning af miljøet og omgivelserne.

Denne miljøtekniske beskrivelse og vurdering danner grundlag for de vilkår, der meddeles i godkendelsen. Udgangspunktet for den miljøtekniske beskrivelse og vurdering er ansøgning om miljøgodkendelse fremsendt via www.husdyrgodkendelse.dk, samt tilhørende supplerende materiale:

- Mail af den 25.3.2015 og 20.10.2015 fra konsulent med uddybning af ansøgningen.

1.1 Den ansøgte produktion

Der ansøges om udvidelse af den eksisterende slagtesvineproduktion på 229,7 DE til en slagtesvineproduktion svarende til 314,7 DE. Den eksisterende og ansøgte produktion fremgår af tabel 1.

Dyrehold	Nudrift		Ansøgt drift	
	Antal dyr	DE	Antal dyr	DE
Slagtesvin (32-107 kg)	8.960	229,7		
Slagtesvin (30-111 kg)			11.320	314,7
Antal DE i alt		229,7		314,7

Tabel 1. Dyreholdet angivet i ansøgningen. Dyreenhederne er beregnet efter husdyrgødningsbekendtgørelsen¹.

I tilfælde af ændringer af dyreenhedsdefinitionerne skal det påpeges, at man ved fortolkning af en afgørelse skal tage udgangspunkt i det godkendte antal dyr og vægt.

Ansøger driver et samlet harmoniareal på 729,7 ha, hvorpå der søges om at udbringe afgasset biomasse svarende til 1.015 dyreenheder (1,39 DE/ha).

Vilkår

For at fastholde det ansøgte dyrehold, bliver der stillet vilkår om at:

- Den maksimalt tilladte årsproduktion omfatter en slagtesvinebesætning på 11.320 slagtesvin (30-111 kg), svarende til i alt 314,7 DE. Dyreenhederne er beregnet efter husdyrgødningsbekendtgørelse nr. 853 af 30.6.2014, bilag 1, afsnit H.

¹ Bek. nr. 853 af 30.6.2014 om erhvervsmæssigt dyrehold, husdyrgødning, ensilage m.v. (husdyrgødningsbekendtgørelsen), bilag 1, afsnit H.

- Ejendommen/produktionen skal placeres, indrettes og drives i overensstemmelse med ansøgningen version 3, fra den 22. juni 2015, den miljøtekniske beskrivelse og vurdering (bilag 1 og 2) med tilhørende vilkår.
- Medarbejdere skal være orienteret om ejendommens miljøgodkendelse og være bekendt med vilkårene i den.

1.2 Tidsplan for projektet

Der er ingen oplysninger om, hvornår ændringen af staldsystemet foretages og fuld produktion forventes opnået. Der er således ikke søgt om udvidet udnyttelsesfrist.

Vurdering

I henhold til husdyrgodkendelsesloven § 33 skal der i godkendelsen fastsættes en frist for hvornår godkendelsen skal være udnyttet. Denne frist bør normalt ikke være på mere end 2 år. Godkendelsen anses for udnyttet, når der er påbegyndt indsætning af flere dyr i staldene. Dyreholdet skal være oppe på fuld produktion senest 3 år efter, at miljøgodkendelsen er udnyttet.

Hvis godkendelsen ikke har været helt eller delvist udnyttet i 3 på hinanden følgende år, bortfalder automatisk den del af godkendelsen som ikke har været udnyttet i de seneste tre år. Dette er i henhold til husdyrgodkendelsesloven § 33.

Vilkår

For at fastholde den ansøgte husdyrproduktion på de på ansøgningstidspunktet gældende miljøkrav, bliver der stillet vilkår om at,

- Godkendelsen bortfalder hvis den ikke er udnyttet 2 år efter, at godkendelsen er meddelt, dvs. inden den 22.12.2017.

2. Husdyrbrugets beliggenhed og planmæssige forhold

Udvidelsen af dyreholdet sker i eksisterende stalde, og der skal ikke opføres nye bygninger eller andre anlæg.

Ansøger har ikke vurderet på landskabelige og planmæssige forhold, da der ikke skal opføres nye bygninger og anlæg på ejendommen.

Vurdering

Ejendommen er placeret i landzone, og den ændres ikke i forbindelse med udvidelsen af dyreholdet.

Ejendommen ligger indenfor følgende udpegninger i Kommuneplan 2013-2025 for Næstved Kommune:

- Særlig værdifuldt landbrugsområde, de bedst egnede landbrugsjorder skal bevares, og således at erhvervet konkret kan forholde sig til fremtidige udviklingsmuligheder hvis området skal anvendes til andet formål.
- Jordbrugsområde

Vi vurderer, at udviklingen af husdyrproduktionen på ejendommen er i overensstemmelse med ovenfor nævnte udpegninger for området.

Da der ikke skal opføres nye bygninger eller anlæg, er der ikke stillet vilkår vedrørende landskabelige forhold.

3. Husdyrbrugets anlæg og drift

3.1 Afstandskrav

Udvidelse og ændringer af eksisterende dyrehold er ikke tilladt indenfor byzone og sommerhusområder, samt indenfor lokalplanlagte boligområder og områder til offentlige formål i landzone. Desuden skal afstandskrav angivet i nedenstående tabel overholdes.

	De generelle afstandskrav	Nærmeste staldafsnit
Byzone	Min. 50 meter	Ca. 1.140 meter
Lokalplanlagt område ² (Arløse, plannr. 511)	Min. 50 meter	Ca. 450 meter
Enkeltbolig i landzone (Stensnarevej 8)	Min 50 meter	Ca. 175 meter

Tabel 2. Afstandskrav i henhold til husdyrgodkendelsesloven § 6 og faktuelle afstande for udvidelse af husdyrproduktionen. Målt på Næstved Kommunes webgis-kort.

Afstandskrav som angivet i husdyrgodkendelseslovens § 8 samt forhold omkring bygge- og beskyttelseslinjer er ikke relevante i forhold til udvidelsen af husdyrproduktionen, da der ikke skal opføres nye bygninger og anlæg i forbindelse med udvidelsen.

Vurdering

Det fremgår af tabel 2, at staldene overholder de fastsatte afstandskrav i husdyrgodkendelsesloven § 6. Det er ikke relevant at stille vilkår hertil.

3.2 Staldbygninger

Ansøger har oplyst, at slagtesvinestaldene med fuldspalter ændres til staldsystem med drænet gulv og spalter (33/67).

Ejendommens staldbygninger fremgår af tabel 3. Betegnelse angivet i parentes i tabellen refererer til benævnelsen af stalden i ansøgningen.

Stald	Dyregruppe	Antal	Antal stipladser	Staldsystem
Staldafsnit øst (eksisterende stald 2)	Slagtesvin (30-111 kg)	6.500	1.625	Drænet gulv/spalter (33/67)
Staldafsnit vest (eksisterende stald 3)	Slagtesvin (30-111 kg)	1.560	390	Drænet gulv/spalter (33/67)
Staldafsnit nord (eksisterende stald 1)	Slagtesvin (30-111 kg)	3.260	815	Delvis spaltegulv, 25-49% fast gulv

Tabel 3: Indretning i stalde.

² Område i landzone, der i lokalplan er udlagt til boligformål, blandet bolig og erhvervsformål eller til offentlige formål med henblik på beboelse, institutioner, rekreative formål og lign.

Vurdering

Det vurderes på baggrund af ansøgers oplysninger, at antallet af stipladser er rimelig i forhold til det ansøgte dyrehold, da stipladserne svarer til ca. fire hold slagtesvin årligt.

Det ansøgte dyrehold ønskes opstaldet i stalde med drænet gulv og spalter samt delvist spaltegulv med 25-49 % fast gulv. Drænet gulv med spalter anses ikke som BAT-teknologi indenfor staldsystemer.

Der er valgt følgende supplerende teknologi, der bl.a. har betydning for kommunens vurdering af inddragelse af renere miljøteknologi (BAT), som behandles i afsnit 5.1:

- Råproteinoptimeret fodring

Der vil således blive stillet vilkår til implementering af ovenstående miljøteknologi (afsnit 5.1.6).

Vilkår

Den beregnede ammoniak- og lugtemission er betinget af oplysningerne i ansøgningen. Der bliver derfor stillet vilkår om at,

- Slagtesvinene skal indsættes i eksisterende stalde og fordeles på maksimalt 815 stipladser på delvis spaltegulv, 1625 stipladser på drænet gulv i stald vest og 390 stipladser på drænet gulv i stald øst.
- Fuldspaltetalde skal ændres til drænet gulv med spalter (33/67) eller et staldsystem med ammoniakemission maksimalt svarende hertil.

3.3 Foderopbevaring

Det er i ansøgningen oplyst, at der udelukkende anvendes hjemmeblandet foder, som opbevares i fodersiloer og korn/foderlade. På ejendommen er der foderlade med kapacitet til 150 tons og fodersiloer på henholdsvis 800 tons og 300 tons. Endvidere er der en fodersilo til tilskudsfoeder med kapacitet til 12 ton.

Vurdering

Vi vurderer, at det oplyste om opbevaring og håndtering af foder på ejendommen sikrer, at risikoen for påvirkning af det omgivende miljø reduceres mest muligt, idet foderet håndteres og opbevares i lukkede haller/siloer. Desuden vurderer vi, at opbevaringsformen ikke i sig selv medfører risiko for tilhold af skadedyr.

Vi vurderer derfor, at der ikke er behov for at stille yderligere vilkår i forhold til foderopbevaring.

3.4 Energiforbrug

Følgende energiforbrug er oplyst i ansøgningen:

Ressource	Nudrift	Ansøgt	Opbevaring (f.eks. tanktype, bygning eller indretning)
Totale elforbrug (oplyst af ejer)	100.000 kWh	100.000 kWh	-
Diesel til maskiner mm. (oplyst af ejer)	/	/	Ikke oplyst

Tabel 4. Bedriftens energiforbrug. Energiforbruget er baseret på aflæsning og ansøgers skøn.

Energi anvendes primært til ventilation, lys, foderanlæg og rengøring. Staldene er ikke opvarmede, ligesom brugsvand ikke opvarmes. Der er oplyst et forventet energiforbrug på eksisterende niveau for ejendommen. I praksis forventer ansøger dog, at energiforbruget falder, da ventilatorer er udskiftet til energibesparende EC-ventilatorer.

Der foretages en årlig aflæsning af elforbruget i forbindelse med årsregnskabet. Den væsentligste begrundelse for at følge med i elforbruget er, at kunne optimere virksomhedens forbrug heraf. Virksomhedens elforbrug er konstant henover året, der er ingen sæsonbetonede produktionsmæssige variationer. Derfor er det tilstrækkeligt at foretage en enkelt årlig aflæsning.

Vurdering

I henhold til ansøgningen er energiforbruget lavere end det forventelige, beregnet ud fra normtallene for energiforbruget i en slagtesvinebesætning. Energiforbruget forventes ikke øget i forbindelse med udvidelsen af dyreholdet, da der er skiftet til energioptimeret ventilation. Af ansøgningen fremgår, at ventilationssystemet er tilkoblet automatisk styreenhed. Miljømæssigt har ventilationssystemet betydning for lugtbelastningen i omgivelserne, og ejendommens energiforbrug. Regelmæssig rengøring og vedligehold af ventilationssystemet er en forudsætning for den beregnede lugtemission fra stalden. Kommunen vurderer, at der løbende skal være fokus på driften af ventilatorerne, sådan at der sikres en optimal effekt og heraf følgende begrænset energiforbrug. Der vil blive stillet vilkår herom, selvom ansøgningen ikke indeholder oplysninger om rengøring og vedligehold.

Ansøger har ikke oplyst ejendommens dieselforbrug. Arealerne drives i samdrift med andre husdyrproduktioner, hvorfor dieselforbruget relateret til denne ejendom alene, ikke kan opgøres.

Vi vurderer, at ejendommen løbende skal være opmærksom på energiforbruget samt tiltag, der kan medvirke til at forbruget minimeres mest muligt. Endvidere stilles vilkår om, at der i forbindelse med tilsyn skal fremlægges virkemidler til nedbringelse af energiforbruget, såfremt dette stiger utilsigtet. Kommunens vurdering af de ansøgte tiltag til energioptimering, og hvorvidt det ansøgte lever op til BAT, er foretaget i afsnit 5.1.4.

Vilkår

For at kunne vurdere ejendommens energiforbrug efter udvidelsen bliver der stillet vilkår om, at

- Bedriftens energiforbrug (el, vand, diesel og fyringsolie) skal årligt aflæses og registreres i en driftsjournal. Driftsjournalen skal opbevares i fem år og skal fremvises på tilsynsmyndighedens forlangende.

3.5 Vandforbrug

Følgende vandforbrug er oplyst i ansøgningen:

Ressource	Nudrift (m ³)	Ansøgt (m ³)	Spildevandet ledes til:
Drikkevand	4.100	5.200	-
Drikkevandsspild	670	850	Gyllebeholder

Vaskevand fra stalde	220	250	Gyllebeholder
Totale vandforbrug (oplyst af ejer)	4.990	6.300	-

Tabel 5. Bedriftens vandforbrug og afledning af spildevand.

Ansøger oplyser, at ejendommen anvender vand fra offentligt vandværk. Der vaskes ikke maskiner på ejendommen.

Vurdering

I henhold til ansøgningen er det forventede vandforbrug ca. 1.100 m³ lavere end normtallene for vandforbruget i en besætning med den ansøgte sammensætning. Vi vurderer, at stigningen i ejendommens vandforbrug i forbindelse med udvidelsen er acceptabel i henhold til det ansøgte projekt. Ejendommen skal dog løbende være opmærksom på forbruget, samt tiltag der kan medvirke til at forbruget minimeres mest muligt. Vurdering af vandforbruget i forhold til BAT er vurderet i afsnit 5.1.4.

3.6 Spildevand

Drikkevandsspild og vaskevand opsamles i gyllekummer og udsluses sammen med gyllen via gyllerørsystem til fortank, hvorfra det pumpes op i gyllebeholder. Mængden indgår i beregningen af produceret gylle jævnfør afsnit 4.2.

Tagvand bortledes via markdræn.

Der vaskes ikke maskiner på ejendommen. Markbruget drives fra anden bedrift i samdrift med ansøgers øvrige ejendomme.

Vurdering

Spildevandsmængden er medtaget i kapacitetsberegningen under afsnittet gødningsproduktion og opbevaringskapacitet.

Mængden af tagvand øges ikke, da tagarealet ikke øges i forbindelse med udvidelsen af husdyrproduktionen.

4. Opbevaringskapacitet og gødningshåndtering

4.1 Gødningsopbevaringsanlæg

Ejendommens opbevaringsanlæg fremgår af nedenstående tabel:

Opbevaringsanlæg	Kapacitet	Kommentar
Gyllebeholder	3.000 m ³	Flydelag
Gyllekummer og fortank	700 m ³	Fast låg
Gyllebeholder på Sandvedvej 59A	1.100 m ³	Flydelag
I alt:	4.800 m ³	

Tabel 6. Gødningsopbevaringsanlæg.

Der produceres udelukkende svinegylle på ejendommen. Al gylle leveres både i nudrift og ansøgt drift til biogasanlæg. Der kommer kun den gylle retur, der er plads til i egne gyllebeholdere. Det halm, der bruges i produktionen (rodemateriale), opsamles i gyllen og ledes til gyllebeholder.

Gyllen opbevares også i gyllebeholder på ejendommen og på Sandvedvej 59a, der også er ejet af ansøger.

Vurdering

Husdyrgødning opbevares i eksisterende gyllekanaler og gyllebeholdere. Beholderne er omfattet af 10 års beholderkontrol og beholderen på Stensnaresvej 5 har sidst været til kontrol den 30.10.2012. Beholderen på Sandvedvej 59A er forholdsvis nyopført. Opbevaring af husdyrgødning er reguleret i lovgivningen, og der er derfor ikke stillet vilkår hertil.

4.2 Gødningsproduktion og opbevaringskapacitet

I henhold til normtal 2014 fra Århus Universitet produceres der 0,52 tons gylle pr. slagtesvin (32-107 kg.). Når der korrigeres for afvigende vægtgrænser korrigeres gylleproduktionen til 0,56 tons gylle pr. slagtesvin (30-111 kg.) Vi har herefter beregnet gødningsproduktionen til følgende:

Ansøgt	Gylle/ajle i ton
Slagtesvin (30-111 kg)	6.340
I alt til opbevaringsanlæg	6.340

Tabel 7. Husdyrgødningsproduktion. 1 ton gylle svarer til 1 m³ (Landbrugets byggeblad 95.03.03 revideret 28.10.2009). Der er korrigeret for afvigende vægtinterval i overensstemmelse hermed.

Beregning af kapacitetsbehov	
	Gødningsmængde (m ³)
Beregnet gødningsmængde I alt pr. år (0,56 tons gylle/dyr)	6.340
Vand fra befæstede arealer (ca. 20 m ² *0,7 m ³ /m ²)*	14
I alt pr. måned,	530
I alt ved 9 måneders opbevaring, alle dyr på stald	4.765

Tabel 8: Beregning af kapacitetsbehov jf. normtal 2014, Århus Universitet. * Areal oplyst af ansøger.

Vurdering

Med en opbevaringskapacitet for flydende husdyrgødning på ca. 4.800 m³ i gyllekummer, fortank og gyllebeholderne, har ejendommen netop en opbevaringskapacitet svarende til 9 måneders produktion af flydende husdyrgødning fra svineholdet. Desuden foreligger der aftale med Hashøj Biogas om afgang af al ejendommens producerede husdyrgødning. Der returtages samme mængde afgasset biomasse til ejendommen, som der er afsat, og returtagningen tilpasses opbevaringskapaciteten på ansøgers samlede ejendomme. Der forventes derfor ikke at være problemet i forhold til opbevaring af husdyrgødning.

Der er ikke stillet vilkår omkring opbevaringskapacitet, da dette er et generelt lovkrav. Dog stilles der vilkår om afgang af gylle på biogasanlæg.

Vilkår

For at fastholde krav om opbevaringskapacitet bliver der stillet vilkår om, at

- Al produceret husdyrgødning på ejendommen svarende til 314,7 DE skal afgasses på biogasanlæg. Dokumentation herfor skal foreligge og kunne fremvises på tilsynsmyndighedens forlangende.

4.3 Drift af gyllebeholdere

Gyllebeholderne på henholdsvis Stensnarevej 5 og Sandvedvej 52a er overdækket med flydelag.

Vurdering

Etablering af et tæt og dækkende flydelag på gyllebeholderne er i overensstemmelse med husdyrgødningsbekendtgørelsens regler.

Flydelagets tilstand og tæthed skal kontrolleres løbende, og mindst 1 gang om måneden skal der føres optegnelse over kontrollen i logbog i overensstemmelse med § 20 i husdyrgødningsbekendtgørelsen.

Da forhold omkring flydelag og logbog er fastsat i lovgivningen, er der ikke stillet vilkår herom.

4.4 Håndtering af husdyrgødning

Den producerede husdyrgødning fra Stensnarevej 5 leveres sammen med den øvrige husdyrgødning, der produceres på Flemstoftegården I/S's ejendomme, til biogasanlæg, og der modtages afgasset biomasse retur svarende til 1.015 dyreenheder. Rågyllen hentes direkte fra fortanken, hvor den suges over i tankbil med en kapacitet på 30-35 m³.

Vurdering

Håndtering af gylle skal altid foregå under opsyn, og således at spild undgås og under tilbørlig hensyn til omgivelserne.

Når gyllevogn fyldes kan dette foregå ved en selvlæssende gyllevogn, dvs. en vogn med installeret pumpeårn. Ved at have et pumpeårn på gyllevognen reduceres risiko for spild i forbindelse med fyldning af gyllevognen. Det skal dog sikres, at sugearmen er tom, inden den svinges ind over gyllevognen, for at undgå spild ved gyllebeholderen. Hvis der etableres pumpeanlæg på gyllebeholderen eller gyllevognen fyldes med traktorpumpe, skal der etableres en støbt plads med afløb til opsamlingsbeholder, hvor påfyldning af gyllevognen finder sted. Pladsen skal have fald mod opsamlingsbeholder og den skal være af en sådan størrelse, at spild ikke tilføres ubefæstede arealer. Pladsen skal rengøres for spild af flydende husdyrgødning umiddelbart efter udbringningsperioden er afsluttet.

Pumper på gyllebeholdere og traktorpumper skal i henhold til husdyrgødningsbekendtgørelsen være udstyret med en timer. Timeren skal sikre, at der ikke kan pumpes mere gylle fra beholderen, end hvad der svarer til indholdet i gyllevognen. Pumper på gyllebeholder skal desuden forsynes med en afbryder, som sikrer at pumpen ikke kan sættes i gang utilsigtet.

Vilkår

Der vil blive stillet vilkår om, at

- Udbringningsperioden for gylle skal gøres så kort som mulig.
- Håndteringen af gylle skal altid foregå under opsyn og således, at spild undgås og under tilbørlig hensyn til omgivelserne.
- Hvis der ikke anvendes selvlæssende gyllevogn ved tømning af gyllebeholdere, skal der etableres en betonbefæstet læsseplads af en sådan størrelse, at spild ikke tilføres ubefæstede arealer. Læssepladsen skal have fald mod opsamlingsbrønd, hvorfra spild automatisk ledes videre til forbeholder eller gyllebeholder. Pladsen skal rengøres for spild af gødning umiddelbart efter udbringningsperioden er afsluttet.

5. Husdyrbrugets forurening og forureningsbegrænsende foranstaltninger**5.1 Anvendelse af bedst tilgængelig teknik, BAT****5.1.1 Ammoniakfordampning fra staldanlæg**

Det valgte staldsystem er med delvist fast gulv (25-49 %) samt drænet gulv med spalter (33/67). Til begrænsning af ammoniakemissionen fra anlægget har ansøger valgt at anvende fodertiltag som beskrevet i afsnit 5.1.4.

Vurdering

Ved fastsættelse af emissionsgrænseværdien for ammoniak anvendes Miljøstyrelsens vejledende emissionsgrænseværdier³. Grænseværdierne blev ændret i april 2011, hvor beregningsforudsætningerne blev ændret i forbindelse med, at den nye version af ansøgningssystemet kom. Da ansøgningen er fremsendt efter april 2011, anvendes grænseværdierne fra 2011. Natur- og Miljøklagenævnet vurderer, at hvis grænseværdierne for ammoniakemissionen (BAT-standardvilkår) for det samlede anlæg overholdes ved ansøgers konkrete valg af teknologier og teknikker, da er kravet om anvendelse af BAT opfyldt for projektet som helhed (MKN-130-00166 af. 3. november 2010).

Med udgangspunkt i BAT-standard vilkår for slagtesvin (revideret maj 2011) kan følgende BAT-emissionsgrænse for ammoniak-N for det samlede anlæg efter udvidelse beregnes:

Ammoniak BAT-emissionsgrænseværdi: 5.126 kg N/år.

BAT-beregningen er baseret på udvidelse i eksisterende stald, hvor der er taget højde for staldsystemet og korrigeret for vægt for produktionen i forhold til standardvilkårene.

Vores beregning af den maksimale ammoniakemission for slagtesvineproduktionen ved overholdelse af BAT fremgår af tabel 9 herunder.

³ Vejledende emissionsgrænseværdier opnåelige ved anvendelse af den bedste tilgængelige teknik (BAT). Husdyrbrug med konventionel produktion af slagtesvin (gyllebaserede staldsystemer) – omfattet af husdyrgodkendelseslovens §§ 11 og 12. Miljøministeriet, Miljøstyrelsen, maj 2011.

Dyr	Antal	Vægtinterval (kg)	Ansøgt staldsystem	Emissionsgrænseværdi Kg NH ₃ -N / dyr	Vægtkorrektionsfaktor (afrundet)	Total Kg NH ₃ -N
Slagtesvin	8.060	30-111	drænet gulv (33/67)	0,4	1,17	3.758
Slagtesvin	3.260	30-111	delvis spalter (25-49 % fast)	0,36	1,17	1.368
I alt	11.320					5.126

Tabel 9. Beregning af den maksimale ammoniakemission for slagtesvinene. Miljøstyrelsens vejledende emissionsgrænseværdier er anvendt for slagtesvin i eksisterende stalde.

I henhold til ansøgningen er den samlede emission fra anlægget beregnet til **4.863 Kg NH₃-N/år**. Den ansøgte udvidelse overholder således kravet om anvendelse af BAT.

Vurdering af anvendt teknologi til overholdelse af BAT-kravet

Anlægget opfylder de generelle krav på 30% til reduktion af ammoniakfordampning og overholder tillige BAT-emissionskravet. De eksisterende stalde med fuldspalter ændres til drænet gulv med spalter (33/67). Eksisterende stalde med delvist spaltegulv (25-49 % fast gulv) anvendes uændret. Inden for slagtesvinebrug findes teknologiblade for stalde med delvist fast gulv⁴. Af teknologibladet fremgår det, at staldsystemet har et ammoniaktab på 17 % sammenlignet med et tilsvarende ammoniaktab i stalde med drænede gulve på 21 %. Næstved Kommune anser ikke et staldsystem med drænede gulve som BAT. Staldsystemet kan dog anvendes på ejendommen, da BAT-standardniveauet for ammoniakemission fra ejendommen er overholdt på anden vis. Det overholdes ved anvendelse af foderoptimering, se afsnit 5.1.6.

Vilkår

Der vil blive stillet vilkår om, at

- Eksisterende fuldspaltegulve skal ændres til drænet gulv med spalter (33/67) eller et andet staldsystem med en ammoniakemission maksimalt svarende hertil.

5.1.2 Fosfor ab lager

I henhold til BAT-standardvilkår med senere revidering i henhold til miljøstyrelsens vejledning, kan BAT-emissionsgrænse for fosfor fra det samlede anlæg efter udvidelse beregnes til:

Fosfor BAT-emissionsgrænseværdi = $22,3 \text{ kg P/DE}_{\text{slagtesvin}} \text{ ab lager} * 314,7 \text{ DE}_{\text{slagtesvin}} = \mathbf{7.018 \text{ kg P ab lager}}$.

Vurdering

Fosforemissionen fra anlægget er 7.010 kg P pr. år, jf. beregninger i ansøgningssystemet. Dette overholder BAT-emissionsgrænseværdien på 7.018 kg P ab lager beregnet ud fra BAT-standardvilkårene for slagtesvin. Overholdelse af BAT-emissionsgrænseværdien for fosfor ab lager

⁴ Teknologiblade: Staldindretning, Delvist fast gulv. Miljøministeriet, Miljøstyrelsen. Den 15.03.2004, revideret 29.03.2011, 3. udgave.

opnås ved reduktion af indholdet af fosfor pr. FE hos slagtesvinene i forhold til fodring ud fra normalt. Ansøger har dermed valgt at lave foderoptimering svarende til teknologiniveau ca. 2 jf. Miljøstyrelsens teknologiblad "Fosforindhold i slagtesvinefoder (rev. juni 2010)."

Fosforindholdet pr. FE er i ansøgningen reduceret til 4,61 gram fosfor pr. FE i forhold til fodring ud fra normtallene (4,8 gram P/FE). Herved kan det ansøgte overholde Miljøstyrelsens BAT-emissionsgrænseværdier for fosfor.

På baggrund af ovenstående vurderer kommunen, at ansøgningen lever op til redegørelse for anvendelse af BAT i forhold til P-emissioner fra anlægget, samt at de valgte teknikker bevirker, at emissionsgrænseværdierne i vejledningen overholdes.

Vilkår omkring fosfor ab lager er stillet i afsnit 5.1.6.

5.1.3 Opbevaring af gylle

Gyllebeholdere efterlever kravene i BREF-dokumentet. Dvs. at beholderne er faste tanke, der kan modstå mekaniske, termiske og kemiske påvirkninger. Sider og bunde er tætte og korrosionsbeskyttede. Beholderne ligger ikke indenfor 100 m fra vandløb og søer over 100 m² og skal derfor kontrolleres mindst hvert 10. år.

Vurdering

Opbevaring af svinegylle i gylletank, opfattes som BAT. Der er fastsat en lang række lovregulerede forhold, der er med til at sikre reduceret ammoniakfordampning, og sikre mod lækager. Disse regler indebærer bl.a. 5 eller 10 årsbeholderkontrol, regelmæssig føring af logbog over flydelag, samt reetablering af flydelag hvis dette er nødvendigt.

Det er kommunens vurdering, at tætsluttende flydelag på gylletanke reducerer ammoniakfordampningen fra lager i forhold til gylletanke uden flydelag.

Det vurderes, at overholdelse af gældende lovgivning i henhold til husdyrgødningsbekendtgørelsen er BAT for så vidt angår opbevaring af gylle.

5.1.4 Vand og Energi

Ansøger oplysninger om vand:

"Bedriftens drikkevandsinstallationer rengøres og efterses jævnligt med henblik på at undgå spild. Vandforbruget minimeres ved, at der bruges drikkekar. Dermed spildes der ikke vand, og der anvendes kun det drikkevand som grisene tapper.

I forbindelse med den daglige rytme og gennemgang i staldene, reduceres risikoen for at et eventuelt brud på drikkevandssystemet resulterer i et længerevarende spild af vand. Eventuelle lækager identificeres og små reparationer udføres hurtigst mulig. Service tilkaldes, hvis der er behov for det.

Når der skal vaskes stalde foretages en iblødsætning, hvorefter staldene vaskes med højtryksrensere med koldt vand. Iblødsætningen og anvendelsen af højtryksrensere er med til at reducere vandforbruget i forbindelse med vask.

Ifølge BREF-dokumentet, anvendes der således BAT (brug af højtryksrensere og drikkekar).

Der foretages en årlig aflæsning af vandforbruget i forbindelse med årsregnskabet. Den væsentligste begrundelse for at følge med i vandforbruget er at kunne optimere virksomhedens forbrug heraf. Virksomhedens vandforbrug er konstant henover året, der er ingen sæsonbetonede produktionsmæssige variationer. Derfor er det tilstrækkeligt at foretage en enkelt årlig aflæsning.

Ifølge BREF-dokumentet, er det BAT at aflæse vandforbruget – uden nærmere angivelse af hyppighed for aflæsning. Derfor vurderes det, at det er BAT at aflæse vandforbruget en gang årligt”.

Ansøgers oplysninger om energiforbrug:

” Udendørsbelysning er kun tændt i forbindelse med daglige arbejds gange, hvis dagslyset ikke er tilstrækkeligt. Der anvendes lavenergipærer overalt, hvor dette er muligt. Der overvejes løbende muligheder for at reducere forbruget vha. automatiske foranstaltninger. Ventilationen er undertryksventilation med strømbesparende EC-motorer (LPC fra SKOV A/S). Ventilationen er tilkoblet automatisk styreenhed, hvilket er med til at reducere energiforbruget til ventilation.

Logistikken i forbindelse med udtagning af foder er planlagt, så arbejdet giver færrest mulige driftstimer, hvilket minimerer energiforbruget.

Tilsvarende planlægges transporter med husdyrgødning at være så effektive og energibesparende som muligt. Når det er muligt udbringes husdyrgødningen direkte fra gyllebeholderne til de omkringliggende marker”.

Vurdering

På baggrund af ovenstående forventer vi, at ejendommen i sin drift fremover gennemtænker og holder sig for øje, hvorledes vand- og energiforbruget kan reduceres. Der vil derfor blive stillet vilkår om, at vand- og energiforbruget skal registreres, se afsnittene om vand- og energiforbrug.

Ventilationsanlægget er udskiftet til energieffektive ventilatorer med strømbesparende motorer, og ansøger forventer derfor ikke at elforbruget stiger i forhold til forbruget i nudriften.

Miljømæssigt har ventilationssystemet betydning for lugtbelastningen i omgivelserne, og ejendommens energiforbrug (m.h.t. lugt se afsnit 5.6). Regelmæssig rengøring og vedligehold af ventilationssystemet er vigtig, for at ventilatorerne kører optimalt, og for at de ikke har et højere energiforbrug end nødvendigt. For at sikre at ventilatorerne kører optimalt, har vi stillet vilkåret om, at det skal rengøres efter hvert hold grise og at der skal indgås en servicekontrakt på ventilationsanlægget for en gennemgang af det hvert andet år.

Vi vurderer, at dette er i overensstemmelse med BREF (referencedokument for bedst tilgængelige teknikker) for fjerkræ- og svineproduktion. I BREF står der følgende om BAT på dette område:

Det er BAT at iværksætte et reparations- og vedligeholdelses-program for at sikre, at bygninger og udstyr er i driftsklar stand, samt at faciliteterne holdes rene

For mekanisk ventilerede stalde:

- Optimering af udformningen af ventilationssystemet i hver stald for at tilvejebringe god temperaturkontrol samt opnå minimumsventilation om vinteren.

- Undgåelse af modstand i ventilationssystemer gennem hyppigt eftersyn og rengøring af luftkanaler og fans.

Derudover er energiforbruget reduceret gennem anvendelse af lavenergipærer. Der vil blive stillet vilkår om, at der skal anvendes lavenergipærer overalt i staldene.

Vi stiller desuden vilkår om, at der på udendørs belysningen skal være bevægelsessensorer. Se afsnit om lys.

Det vurderes, at ejendommen ud fra ovenstående beskrivelse opfylder kravet til BAT mht. vand og energiforbruget.

Vilkår

For at undgå ressourcspild i forhold til energi- og vandforbrug bliver der stillet vilkår om, at

- Bedriftens energiforbrug (el, vand, diesel og fyringsolie) skal årligt aflæses og registreres i en driftsjournal eller årsregnskab. Driftsjournalen/årsregnskab skal opbevares i fem år og skal fremvises på tilsynsmyndighedens forlangende.
- Ventilationsanlægget skal jævnligt efterses og det skal rengøres med højtryksspuler efter hvert hold slagtesvin. Rengøringsdatoen og omfanget skal noteres i logbog.
- Der skal indgås en service kontrakt på ventilationsanlægget med en gennemgang heraf hvert andet år.
- Der skal anvendes lavenergibelysning (LED) overalt i staldene.
- Drikkeventiler skal tjekkes dagligt for eventuelle utætheder, og utætte ventiler skal straks udskiftes.

5.1.5 Lugt

For at reducere lugtemissionen fra staldene er det vigtigt med en god gødningshåndtering og hygiejne i stalden, se afsnit 5.4 om lugt.

5.1.6 Foder

Ansøger oplyser, at der anvendes en hjemmeblandet vådfoderblanding, og at der udarbejdes foderplan til opfølgning på foderforbrug.

Der er i ansøgningen anvendt foderoptimering til begrænsning af mængden af kvælstof ab dyr og fosfor ab lager.

Der er redegjort for anlæggets ammoniakemission i afsnit 5.1.1 og for fosforproduktionen i afsnit 5.1.2.

Vurdering

Ansøger har dokumenteret, at de konkrete valg af teknologier og teknikker i det ansøgte projekt medfører, at husdyrbruget overholder vejledningens emissionsgrænseværdier.

For at nedbringe anlæggets ammoniakemission til BAT-standardniveau og det generelle reduktionsniveau har ansøger valgt at anvende råproteinoptimeret foder. Der anvendes foder med et råproteinindhold på 146,5 gram råprotein pr. FE. Ansøger har dermed valgt at lave foderoptimering på indholdet af fordøjelig råprotein svarende til teknologiniveau 2 jf. Miljøstyrelsens teknologiblad "Råprotein i slagtesvinefoder (rev. juni 2010)".

Idet det ansøgte overholder BAT-niveauet vurderer kommunen, at ansøgningen lever op til implementering og redegørelse for BAT i forhold til fodring, ammoniak- og fosforemission fra bedriften. Der stilles vilkår til den af ansøger valgte fodringsoptimering hos slagtesvinene.

Vilkårene er fastsat på baggrund af nedenstående forudsætninger: De enkelte forudsætninger er ikke bindende, men vilkårsbindingen skal samlet set overholdes.

Faktor	Værdi
Antal producerede slagtesvin	11.320
Indgangsvægt, kg	30
Afgangsvægt, kg	111
FE pr. dyr	2,85
Gram råprotein pr. FE	146,5
Gram fosfor pr. FE	4,61
Kg N ab dyr pr. svin	3,01
Kg P ab dyr pr. svin	0,62

Tabel 10. Forudsætninger for beregning af kvælstofudskillelsen, N og P ab dyr.

Vilkår

For at fastholde det ansøgte, bliver der stillet følgende vilkår:

- Foderet skal tilsættes fytase, svarende minimum til producentens anbefalede dosis med tilsvarende reduktion af fosfor i foderet.
- Der skal anvendes råproteinoptimeret foder og økonomisk optimalt fasefodring, således at den totale mængde N ab dyr pr. år beregnet som N ab dyr pr. slagtesvin x det årligt antal producerede slagtesvin maksimalt er 34.113 kg N pr. år, svarende til 3,01 kg N ab dyr.

N ab dyr beregnes ud fra følgende ligning:

$$N \text{ ab dyr pr. slagtesvin} = (((\text{afgangsvægt} - \text{indgangsvægt}) \times \text{FEsv pr. kg. tilvækst} \times \text{gram råprotein pr. FEsv}/6250) - ((\text{afgangsvægt} - \text{indgangsvægt}) \times 0,0296 \text{ kg N pr. kg tilvækst}))$$

Hvor afgangsvægt = slagtevægt x 1,31

- Den totale mængde P ab lager pr. år beregnet som P/DE ab lager x det årlige antal dyreenheder skal være mindre end 7.010 kg P pr. år, svarende til 0,62⁵ kg P ab dyr.
- Der skal føres en logbog eller produktionskontrol, hvoraf følgende skal fremgå:
 - antal producerede dyr
 - gennemsnitlige vægtintervaller (indgangs-, og afgangsvægt/slagtevægt)
 - foderforbrug pr. kg tilvækst
 - det gennemsnitlige indhold af råprotein og fosfor pr. FE sl.sv i foderblandingerne.
- N ab dyr og P ab lager skal på baggrund af logbogens eller produktionskontrollens oplysninger beregnes for en sammenhængende periode på minimum 12 måneder. Beregningen skal opbevares i logbogen.
- Der skal udarbejdes en blandeforskrift for foder mindst hver tredje måned, såfremt der anvendes hjemmeblandet foder.
- Logbogen/produktionskontrollen, indlægssedler for hver tredje måned samt eventuelle blandeforskrifter skal opbevares på husdyrbruget i mindst fem år og forevises på tilsynsmyndighedens forlangende

5.1.7 Management

Af ansøgningen fremgår følgende vedr. management:

” Den daglige drift søges tilrettelagt ud fra principperne om godt landmandskab og ansvarlig driftsledelse, således at anlægget giver anledning til mindst mulig miljøbelastning og færrest mulige gener for omgivelserne.

Der er stor bevågenhed omkring minimering af forbruget af ressourcer som strøm, varme, brændstof og næringsstoffer. Herudover fokuseres på reduceret ammoniakfordampning fra stalde og gødningslagre. Dette søges bl.a. opnået ved hyppig renholdelse af overflader.

Endvidere fokuseres på færrest mulige lugt- og fluegener for omgivelserne. Dette søges opnået ved renholdelse af overflader som nævnt ovenfor og fluebekæmpelse i det omfang det er nødvendigt.

Der foretages daglige tjek og løbende service på produktionsanlæggene. Såfremt der er behov for det, bliver der tilkaldt service til driftsanlægget som udføres af kompetent personale.

Ansøger optimerer foderblandingerne så tildelingen af N og P tilpasses dyrenes behov. Der er således stor fokus på, at husdyrgødningens indhold af næringsstoffer minimeres. I øvrigt tilrettelægges fodringen, så mængden af foderrester minimeres”.

⁵ P ab dyr pr. slagtesvin = ((afgangsvægt – indgangsvægt) x FEsv pr. kg tilvækst x gram fosfor pr. FEsl.sv/1000) – ((afgangsvægt – indgangsvægt) x 0,0055 kg P pr kg tilvækst)).

Vurdering

Vi betragter det som BAT at registre forbruget af vand, energi, foder mv. for at få et overblik over forbruget, og derved kunne sætte ind hvis det vurderes, at der er et overforbrug.

Gældende regler om hold af svin regulerer desuden en lang række forhold vedr. tilgængeligt gulvareal, daglig pasning og tilsyn med grisene, hvorfor der henvises hertil.

Endvidere betragtes det som BAT at sikre, at ansatte har den nødvendige uddannelse, samt at der forefindes beredskabsplaner på husdyrbruget, der sikrer hensigtsmæssig adfærd ved uforudsete hændelser (vedr. beredskabsplan se afsnit om driftsforstyrrelser og uheld)..

Samlet vurdering

På baggrund af ovenstående vurderer Næstved Kommune, at ejendommen lever op til krav om anvendelse af BAT i husdyrproduktionen.

5.2 Ammoniaktab fra staldanlæg

I henhold til ansøgningen er den samlede emission fra anlæggene (stald og lager) på 4.863 kg N /år. I forhold til nudriften svarer dette til en forøgelse på ca. 1.212 kg N/år. I ansøgningssystemet er det beregnet, at det generelle krav om reduktion af ammoniak er overholdt ved en ammoniakemission på ca. 4.870 kg N/år.

I henhold til ovenstående afsnit om BAT har vi vurderet, at den maksimale ammoniakemission fra stalde og lagre for overholdelse af BAT maksimalt må være 5.126 kg NH₃-N/år.

Vurdering

Den ansøgte udvidelse overholder både de generelle krav om reduktion af ammoniaktab fra stalde og lagre i henhold til husdyrgodkendelsesbekendtgørelsen⁶, samt det krav om anvendelse af BAT som fremgår af ovenstående afsnit.

Da ansøgningen er indsendt i 2015 er det generelle krav om reduktion i ammoniakemissionen på 30 % i forhold til bedste staldsystem med normtal 2005/2006 for slagtesvin.

5.3 Påvirkning af sårbar natur og sårbare arter

Naturområder beskyttet af § 7 i Lov miljøgodkendelse af husdyrbrug mv.

Efter ændringen af husdyrloven i april 2011, blev lovens § 7 ændret, således den ammoniakfølsomme natur blev opdelt i tre kategorier.

Kategori 1-natur

Denne kategori omfatter de ammoniakfølsomme Natura 2000-naturtyper, som indgår i udpegningsgrundlaget for området og er kortlagte af Naturstyrelsen i forbindelse med Natura 2000-planlægningen. Naturtyperne kan ses i bilag 2 i bek. om tilladelse og godkendelse mv. af husdyrbrug.

For de Natura 2000-naturtyper, som ikke er kortlagt (primært søer), skal kommunen vurdere den eventuelle påvirkning. Ud over søer drejer det sig om Klinter eller klipper ved kysten (1230),

⁶ BEK. Nr. 1283 af 08.12.2014 om tilladelse og godkendelse m.v. af husdyrbrug med senere ændringer (husdyrgodkendelsesbekendtgørelsen)

Forstrand og begyndende klitdannelser (2110), Hvide klitter og vandremiler (2120), Kystklitter med havtorn (2160), Kystklitter med gråris (2170), Indlandsklipper af kalkfattige bjergarter (8220) og Indlandsklipper af kalkfattige bjergarter med pionerplantensamfund (8230).

Kategori 1-natur omfatter ligeledes § 3-heder og -overdrev indenfor Natura 2000-områder, som ikke er nævnt ovenfor.

Det skal bemærkes, at ikke alle naturområder, særligt søer, kan findes i ansøgningssystemet eller kan findes i et offentligt tilgængeligt lag på Danmarks Miljøportal (www.arealinformation.dk), idet det først kræver en konkret besigtigelse for at bestemme søernes naturtype.

For kategori 1-natur gælder at den totale ammoniaktilførsel på naturområdet ikke må overskride følgende beskyttelsesniveau:

- 0,2 kg N/ha ved mere end 2 husdyrbrug (mere end 1 ejendom udover ansøger)
- 0,4 kg N/ha ved 2 husdyrbrug (ansøger samt 1 ejendom)
- 0,7 kg N/ha ved 1 husdyrbrug (ansøger)

Antallet af husdyrbrug ud over det ansøgte opgøres på følgende måde (kumulationsmodel):

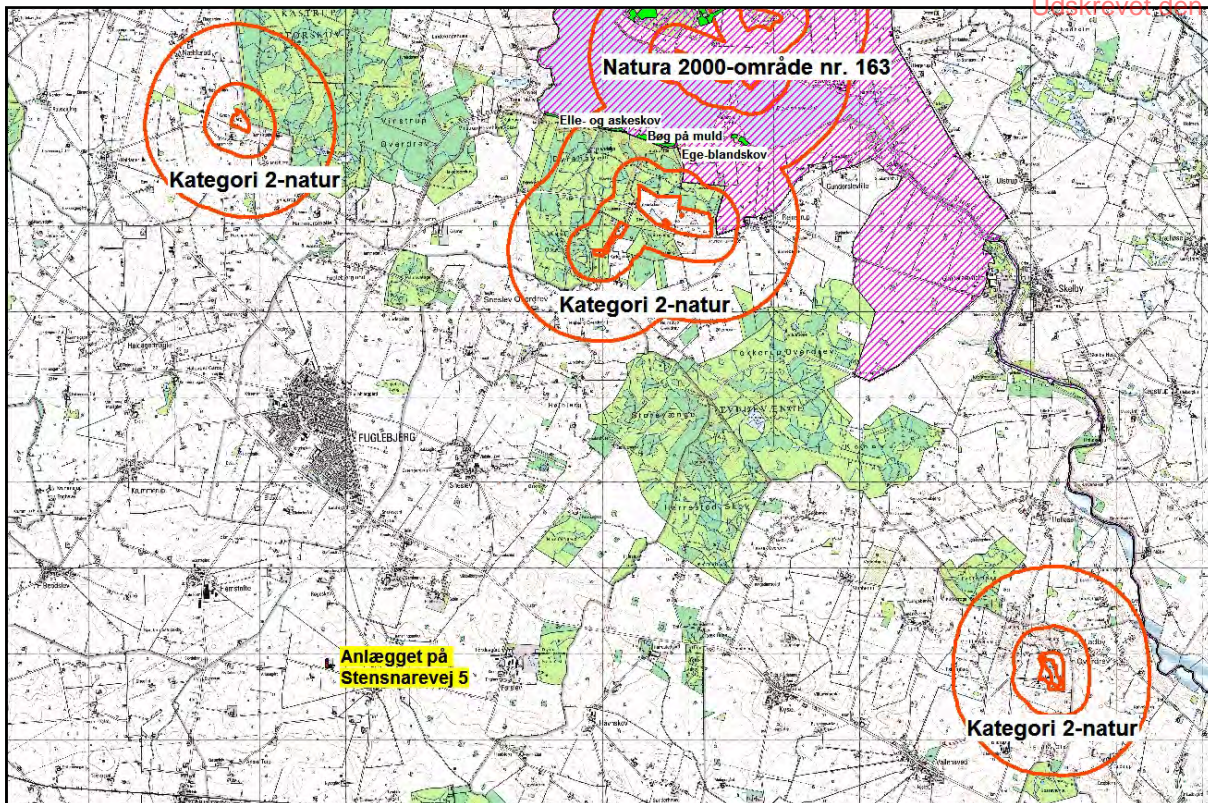
- antal husdyrbrug over 15 DE indenfor 200 meter +
- antal husdyrbrug over 45 DE indenfor 200-300 meter +
- antal husdyrbrug over 75 DE indenfor 300-500 meter +
- antal husdyrbrug over 150 DE indenfor 500-1000 meter +
- antal husdyrbrug over 500 DE, som påvirker med over 0,3 kg N/ha udover de 1000 meter.

Nærmeste kategori 1-natur i Næstved kommune er beliggende 2 km sydøst for anlægget på Stensnarevej 5 (Kort 1). Det er Natura 2000-område nr. 163, "Suså, Tystrup-Bavelse Sø, Slagmosen, Holmegårds Mose og Porsmose".

Her er der Gunderslevholm Dyrehave mod Tystrup Sø kortlagt forskellige skovhabitatnaturtyper (Egeblandskov, Bøg på muld og Elle-askesump). Disse forekomster er beliggende i en afstand af godt 7 km nordøst for anlægget. Tålegrænserne for habitatnaturtyperne er 10-20 kg/ N/ha/år.

Udpegningsgrundlaget for naturtyper for beskyttelsesområderne er gengivet i Bilag 1.1, og områderne er beskrevet i basisanalyse /22/ og Natura 2000-planer /20, 21, 23/.

Den samlede emission fra stald og lager er ifølge ansøgningen 4.863 kg N/år. Den totale ammoniakdeposition er beregnet til 0,0 kg N/ha/år for de nævnte nærmest beliggende kortlagte habitatnaturtyper.



Kort 1. Beliggenhed af Natura 2000-område nr. 163, "Suså, Tystrup-Bavelse Sø, Slagmosen, Holmegårds Mose og Porsmose" og kategori 2-naturområder i forhold til anlægget på Stensnarevej 5. Kategori 1-natur er angivet med grønt i Natura 2000-området og kategori 2-natur med orange.

Kategori 2-natur

Kategori 2-natur omfatter højmoser, lobeliesøer samt heder større end 10 ha, som er omfattet af naturbeskyttelseslovens § 3, og overdrev større end 2,5 ha, som er omfattet af naturbeskyttelseslovens § 3, som er beliggende udenfor Natura 2000-områder.

For denne kategori gælder, at den totale ammoniaktilførsel på naturområdet ikke må overskride 1,0 kg N/ha/år

Den nærmeste kategori 2-natur er overdrev beliggende i skovene Kastrup Overdrev og Gunderslevholm Dyrehave ca. 6 km nordøst for anlægget.

Den totale ammoniakdeposition fra anlægget er beregnet til 0,0 kg N/ha/år på kategori 2-overdrene.

Kategori 3-natur

For kategori 3-natur gælder, at kommunen konkret skal vurdere følgende beskyttede, ammoniakfølsomme naturtyper uden for Natura 2000-områder, som ikke er omfattet af kategori 1 og 2: Heder, moser og overdrev, som er beskyttet efter naturbeskyttelseslovens § 3, samt ammoniakfølsomme skove.

Skov defineres som arealer, der er større end ½ ha og mere end 20 meter brede, og som er bevokset med træer, der danner eller inden for et rimeligt tidsrum vil danne en sluttet skov af højstammede træer, jf. skovlovens definition af skov.

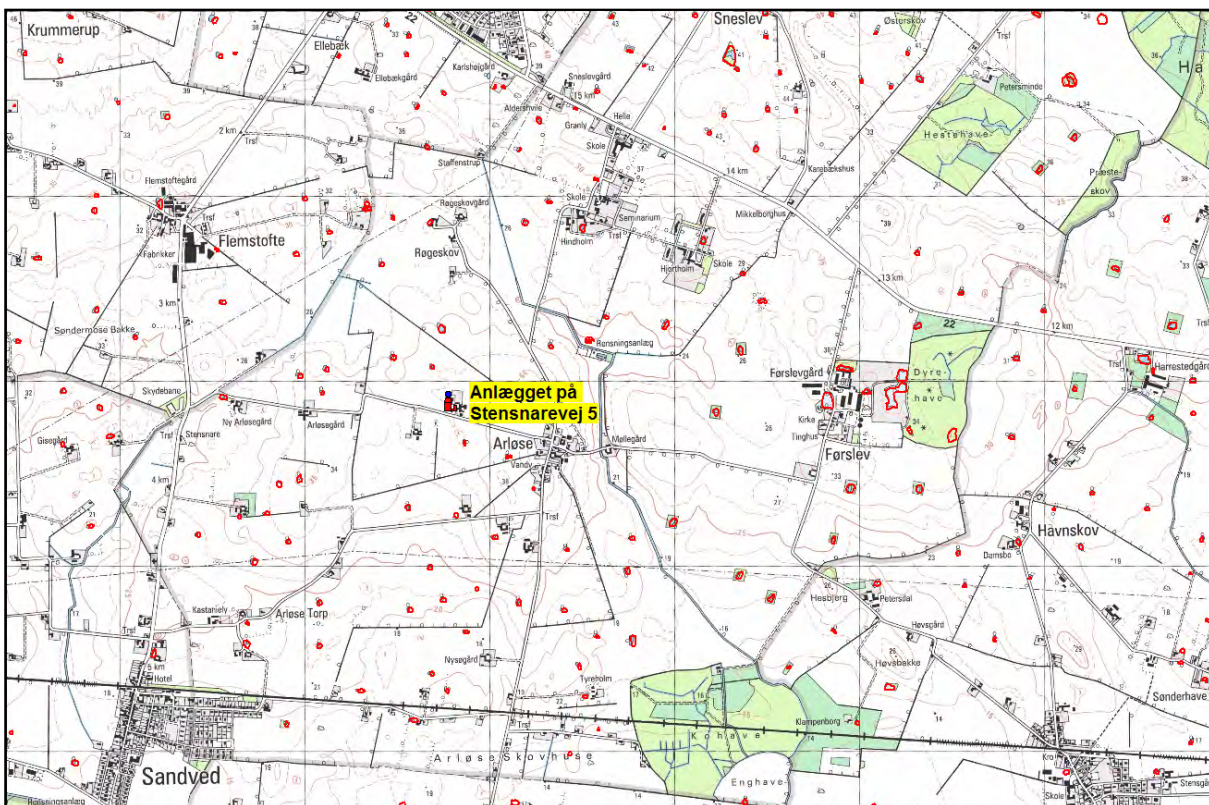
En skov betegnes som ammoniakfølsom, når:

- 1) der har været skov på arealet i lang tid (i størrelsesorden mere end ca. 200 år), så der er tale om gammel "skovjordbund",
- 2) skoven er groet frem af sig selv på et naturareal, fx tidligere hede, mose eller overdrev, så jordbunden ikke har været dyrket mark inden for en periode svarende til perioden for gammel "skovjordbund", eller
- 3) der i skoven er forekomst af naturskovindikerende eller gammelskovsarter, som er medtaget på listen over arter, der er brugt ved prioritering af naturmæssigt særligt værdifulde skove omfattet af skovlovens § 25.

Baggrundsbelastningen med kvælstof er 13,2 kg N/ha/år i Næstved Kommune jf. data fra DMU 2010 /2/.

Omkring anlægget findes i en afstand af 1,8 - ca. 3 km øst for anlægget tre kvælstoffølsomme skove (Kohave, Dyrehave og Hestehave). Igen af de tre mindre løvskove er besigtiget i forbindelse med husdyrsagen pga. afstanden til anlægget. Mærbelastningen på nævnte skove er 0,0 kg N/ha/år.

Anlægget ligger i et område med den mængde markvandhuller (gl. mergelgrave og vandinger), men derudover ingen § 3-natur i øvrigt indenfor en afstand af ca. 2½ km.



Kort 2. Kategori 3-natur nærmest anlægget på Stensnarevej 5. § 3-områder er vist som røde polygoner og udgøres alene af søer. Tre kvælstoffølsomme skove findes øst for anlægget.

Vurdering

Kategori 1- og 2-natur

Da totalbelastningen på nærmeste kategori 1- og 2-natur er på 0 kg N/ha/år, vurderer kommunen, at projektet på Stensnarevej 5 ikke påvirker disse naturtyper, og at kravet til disse naturtyper er overholdt.

Kategori 3-natur

Etablering af dyreholdet på Stensnarevej indebærer en ikke nogen merbelastning af kategori 3-natur (kvælstoffølsomme skove).

Det er derfor kommunens vurdering, at beskyttelseskriteriet til denne naturkategori er overholdt.

Vilkår:

Der sættes ikke vilkår hvad angår §7-natur.

5.4 Natura 2000-områder

EU har en overordnet målsætning om at stoppe forringelser af biodiversiteten senest i 2010. Ét af de vigtigste midler til at opfylde denne målsætning er de såkaldte Natura 2000-direktiver (Habitat- og Fuglebeskyttelsesdirektiv).

Natura 2000-områder udgøres af habitat- og fuglebeskyttelsesområder, som til sammen danner et økologisk netværk af beskyttede naturområder gennem hele EU. I Danmark kaldes områderne også for internationale naturbeskyttelsesområder, og her indgår også ramsar-områderne. Der er 254 habitat-, 113 fuglebeskyttelses- og 27 ramsar-områder i Danmark.

Før der træffes afgørelse om tilladelse eller godkendelse efter husdyrbrugsloven, skal der foretages en vurdering af, om projektet i sig selv eller i forbindelse med andre planer og projekter kan påvirke et Natura 2000-område væsentligt, jf. habitatbekendtgørelsens § 7 stk. 1. Princippet i beskyttelsen er, at der ikke i disse områder må foretages noget, som skader de naturværdier (naturtyper og arter), som ligger til grund for deres udpegning.

Hvis projektet i sig selv eller i forbindelse med andre planer og projekter kan påvirke et Natura 2000-område væsentligt, skal der, jf. habitatbekendtgørelsens § 7 stk. 2, foretages en nærmere konsekvensvurdering af projektets virkninger på Natura 2000-området under hensyn til bevaringsmålsætningen for det pågældende område. Den fælles målsætning for de udpegede områder er, at de naturtyper og arter, som et område er udpeget for at beskytte, skal have en gunstig bevaringsstatus.

Nærmeste Natura 2000-område i forhold til stald og lager på Stensnarevej 5 er område nr. 163, Suså, Tystrup-Bavelse Sø, Slagmosen, Holmegårds Mose og Porsmose. Natura 2000-området udgøres af 3 habitatområde og 2 fuglebeskyttelsesområde (se Tabel 1). Udpegningsgrundlaget fremgår af Bilag 1.1 og beskyttelsesområdet er nøjere beskrevet i Basisanalysen /22/ og Natura 2000-planer og i forslaget til den kommende Natura 2000-plan /20, 21 og 23/.

Afstanden fra stald og lager til nærmeste habitatområde, H194, er ca. 6,9 km (se Kort 1).

Vurdering

Fra anlægget på Stensnarevej 5 er der som nævnt en årlig total emission på 4.863 kg N. Såvel den totale ammoniakdeposition som merdepositionen er beregnet til 0,0 kg N/ha/år for den nærmest beliggende del af Natura 2000-området, H194.

De nærmeste kortlagte habitatnaturtyper i habitatområdet er Bøg på muld (typekode 9130), Egeblandskov (typekode 9160) og Elle-askeskov (typekode 91E0). Tålegrænsen for disse habitatnaturtyper er hhv. 10-20 N/ha/år. Med en baggrundsbelastning på 13,2 kg N/ha/år, er den nedre tålegrænse for naturtyperne allerede overskredet. Da beregninger af henholdsvis merbelastningen og totalbelastningen med kvælstof efter udvidelsen af dyreholdet på Stensnarevej 5 er 0,0 kg N/ha/år på habitatområdet, vurderes det, at udvidelsen af husdyrbruget ikke vil forringe bevaringsstatus for de pågældende naturtyper.

Samlet vurderes det, at bevaringsstatus for arter og naturtyper på udpegningsgrundlaget for Natura 2000-område nr. 163 ikke vil blive negativt påvirket, og dermed at det ansøgte projekt hverken alene eller sammen med andre planer og projekter i området vil påvirke habitatområdet væsentligt.

Samtidigt vurderes det, at det udvidede dyrehold på Stensnarevej 5 beliggende udenfor Natura2000-området ikke kræver, at der i forhold til påvirkninger fra anlægget udarbejdes en egentlig konsekvensvurdering jfr. § 7 i Habitatdirektivbekendtgørelsen. Begrundelsen for denne vurdering er, at hverken naturtyper eller arter vurderes at ville blive påvirket.

Natura 2000-område	163, Suså, Tystrup-Bavelse Sø, Slagmosen, Holmegårds Mose og Porsmose
• Habitatområder	H145, Holmegårds Mose H146, Rådmandshaven H194, Suså med Tystrup Bavelse Sø og Slagmosen
• Fuglebeskyttelsesområder	F91, Holmegårds Mose, Gammellun6, Tuerne og Porsmose F93, Tystrup Bavelse Sø

Tabel 11. Nærmeste internationale beskyttelsesområder i forhold til anlægget på Stensnarevej 5.

5.5 Naturområder beskyttet af § 3 i Naturbeskyttelsesloven og sårbare arter, herunder Bilag IV-arter

I Danmark findes der 76 dyre- og plantearter, der er omfattet af EF-Habitatdirektivets bilag IV (kaldet bilag IV-arter) som særlig strengt beskyttet i det naturlige udbredelsesområde ifølge direktivets artikel 12. I Næstved Kommune findes sikkert, med stor sandsynlighed eller er tidligere fundet ca. 25 dyre- og plantearter, som er omfattet af bilag IV.

Beskyttelsen indebærer bl.a. forbud mod beskadigelse eller ødelæggelse af arternes levesteder og yngle- og/eller rasteområder.

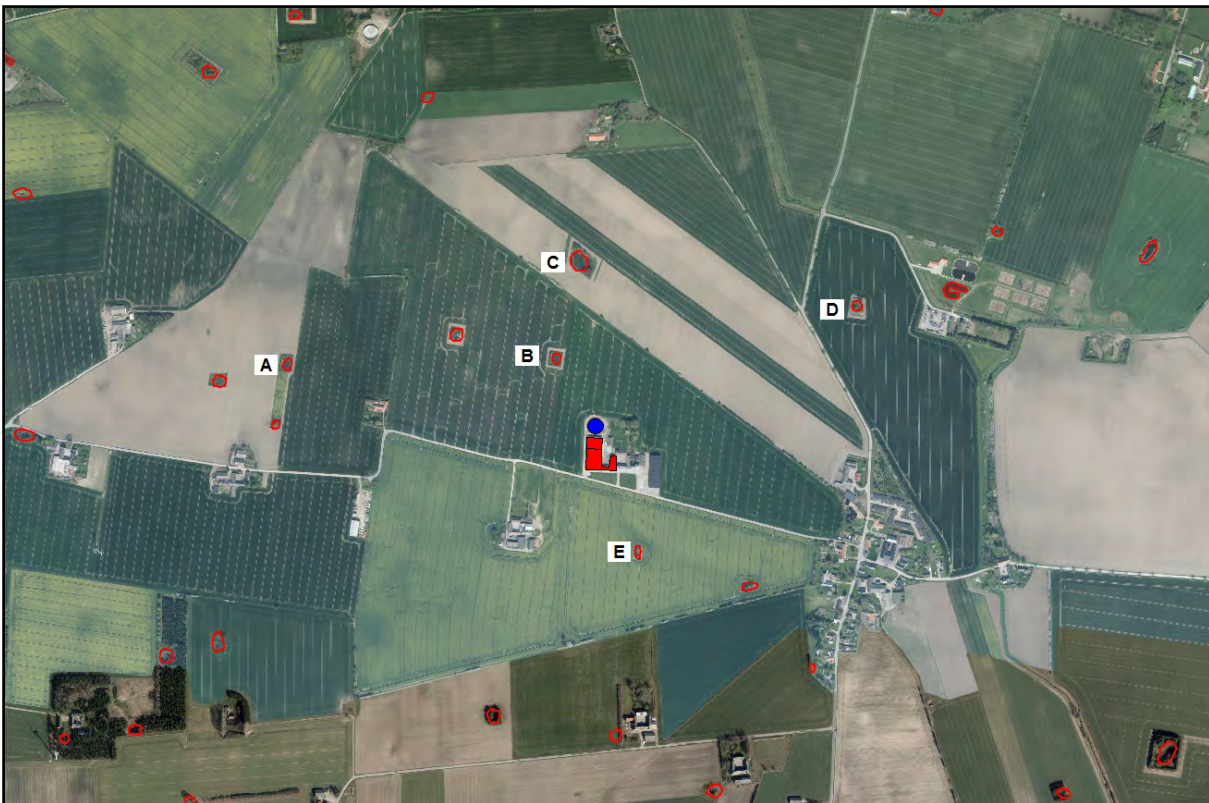
Udover beskyttelseskrævende Bilag IV-arter skal ansøgningen vurderes i forhold til rødlistede og fredede arter. Af sårbare og beskyttelseskrævende arter findes i området med stor sandsynlighed bilag IV-padderne Springfrø og Stor Vandsalamander.

Ved godkendelse af projekter skal kommunen vurdere, om projektet beskadiger eller ødelægger yngle- eller rasteområder i det naturlige udbredelsesområde for Bilag IV-arterne. Projektet kan kun godkendes, hvis der ikke sker beskadigelse eller ødelæggelse herunder gradvis forringelse af yngle- eller rasteområder jf. Habitatbekendtgørelsens § 11 og Naturbeskyttelseslovens § 29a.

På Kort 3 ses, at der omkring anlægget på Stensnarevej 5, findes et væsentligt antal vandhuller, men derudover ikke anden natur. Der er foretaget besigtigelse af alle naturområderne i forbindelse med kommunens § 3-registrering, men der er ikke foretaget en egentlig registrering af Bilag IV-padder i forbindelse med husdyrgodkendelsessagen.

Der er foretaget beregning af merdepositionen af de 5 nærmeste vandhuller i forskellig retning, hvoraf vandhul B i en afstand af 150 meter fra anlægget er det nærmeste.

Merdepositionen på de 5 vandhuller er beregnet til mellem 0,1 - 0,7 kg N/ha/år med den højeste merdeposition på vandhul B.



Kort 3. Beskyttede § 3-naturområder vist med rødt beliggende omkring anlægget på Stensnarevej 5. Nærmest lokaliteter, hvor der er udregnet merdeposition er angivet A-E.

Omkring anlægget kan sandsynligvis Bilag IV-padderne Springfrø og Stor Vandsalamander findes i de bedst egnede vandhuller.

I vurderingen af, hvorvidt et givent vandhul vurderes at være potentielt levested for en eller flere Bilag IV-padder er inddraget en række levestedsparametre. Det drejer sig primært om:

- er vandhullet helt eller delvist lysåbent, dvs. kan vandet blive opvarmet
- forekommer der lavvandede partier
- er det massivt eutrofieret
- forekommer der (tegn på) andefodring, -udsætning eller fisk
- er bilag IV-arten udbredt i området
- er der raste-/forurageringsområder i nærheden
- indgår vandhullet i et netværk af levesteder, og er der mulighed for vandring/spredning mellem disse
- forekommer der levende hegn og naturarealer i øvrige omkring vandhullet

Springfrø er udbredt på Sydsjælland og specielt i områder nær løvskov. I skovrige områder med mange vandhuller eller oversvømmelser kan den optræder endog meget talrigt. Springfrø opholder sig i skov og beplantninger uden for yngletiden.

Stor Vandsalamander er almindelig i det sydøstlige Danmark i vandhuller og formodes at findes i op mod halvdelen af vandhullerne i kommunen. Især i vandhuller med bedst vandkvalitet og uden fisk vil sandsynligheden være størst. Arten opholder sig efter yngleperioden forsat lige omkring vandhullet eller 2-300 meter derfra.

Udover nævnte Bilag IV-padder findes med stor sandsynlighed en række flagermus-arter i området. De almindeligste og mest sandsynlige arter i Næstved Kommune er vandflagermus, brunflagermus, langøret flagermus, sydflagermus og dværgflagermus.

Vurdering

Det ansøgte projekt må ikke påvirke beskyttede naturtyper eller Bilag IV-arter negativt.

Det er af Danmarks Miljøundersøgelser vurderet, at merbelastningen på naturområder skal være omkring eller større end 1 kg N/ha/år /16,19/ for at der over tid kan ses en tilstandsændring af et naturområde. Tillige skal naturtypens tålegrænse være overskredet. Tilstandsændringer af naturområder vil i mange tilfælde indebære en tilstandsændring for de Bilag IV-arter, der evt. er knyttet til områderne.

For de omhandlende vandhuller er der ingen fastsat tålegrænse mht. kvælstof, idet søerne og vandhullerne ikke næringsbegrænsede. For andre søtyper, eksempelvis kransnålalgesøer, er der fastsat tålegrænser mht. kvælstof.

De nærmeste vandhuller modtager ikke en merdeposition, der overstiger 1 kg N/ha/år, og det vurderes derfor, at der ikke sker en tilstandsændring af de aktuelle/potentielle levesteder for Bilag IV-padder.

Hvad angår øvrige Bilag IV-arter omkring anlægget, dvs. forskellige arter af flagermus, påvirkes disse ikke af det ændrede husdyrhold.

Det er på baggrund af ovenstående vores samlede vurdering, at projektet kan gennemføres uden væsentlig forringelse af beskyttede naturtyper og/eller levesteder for Bilag IV-arter.

5.6 Lugt

Afstanden fra staldanlæg og til nærmest bolig/boligområder er i ansøgningen angivet til følgende:

Områdetype	Model	Ukorrigeret geneafstand	Korrigeret geneafstand	Geneafstand, nudrift	Vægtet gennemsnitsafstand	Genekriterie overholdt?
Byzone	Ny	663 m	0 m	0 m	0 m	Ja
Samlet bebyggelse	Ny	502 m	502 m	469 m	503 m	Ja
Enkelt bolig	Ny	237 m	190 m	174,6 m	206 m	Ja

Tabel 12. Lugtgeneafstande beregnet i ansøgningen.

Geneafstanden tager udgangspunkt i afstanden fra lugtcentrum af et staldanlæg til en nabo/områdegrænse, hvor genekriteriet skal overholdes. Da der er flere stalde, er der flere lugtkilder, og der beregnes en vægtet gennemsnitsafstand, som tager hensyn til, at der er forskellige emissioner fra staldafsnittene. Den vægtede gennemsnitsafstand kan ikke angives på et kort, men er en beregnet afstand, som skal være større end den korrigerede/ukorrigerede geneafstand, for at lugtgenekriteriet er overholdt.

Der forefindes ingen større husdyrbrug (> 75 DE) i området indenfor 300 m fra byzone og samlet bebyggelse og indenfor 100 m fra enkeltbolig.

Nærmeste nabobolig uden landbrugspligt udgøres af Stensnarevej 8 med genekriterie 15 OUE/m³. Beboelsen på Hindholmvej 6 bliver defineret til at udløse en samlet bebyggelse ved Arløse, med genekriteriet 7 OUE/ m³. Nærmeste byzone er udpeget nordøst for ejendommen (Offentlige formål ved Hindholdmdalen, plannr. 5.C.4), med genekriteriet 5 OUE/ m³.

For at overholde lugtgenekriteriet i forhold til nærmeste nabobeboelse og nærmeste samlede bebyggelse anvendes der hyppig udslusning af gylle. Denne teknologi er den 6. februar 2015 optaget på Miljøstyrelsens Teknologiliste som en teknologi, der kan reducere lugtemissionen med 20 %. Udslusningen af gylle foretages ugentligt.

Med ugentlig udslusning af gylle opfylder det ansøgte projekt miljøstyrelsens afskæringskriterier med hensyn til lugt.

Vurdering

Kommunen kan konstatere, at ansøger har udpeget de nævnte boligtyper i forhold til nabo og byzone korrekt.

Den ukorrigerede lugtgeneafstand til enkelt bolig er beregnet til 237 m. I ansøgningssystemet er der også beregnet en korrigeret lugtgeneafstand. Her beregnes en lugtreduktion på 20 % når staldanlægget er placeret nord for nabobeboelsen i intervallet 300-60 grader. Da alle stalde er placeret nord for nærmeste enkeltbolig i landzone, er den korrigerede geneafstand i ansøgt drift beregnet til 190 meter. Korrigeret og ukorrigeret geneafstand til samlet bebyggelse er den samme, da

anlægget er placeret vest for Arløse, mens den korrigerede geneafstand for byzone ikke er beregnet, da byzonen ligger længere væk end 1,2 x den ukorrigerede geneafstand.

Endvidere anvendes der som lugtreducerende teknologi: "hyppig udslusning af gylle". Ved hyppig udslusning af gylle sker der en mindre ophobning af organiske lugtstoffer i gyllen, da gyllen aldrig står mere end 7 dage i gyllekummerne. Når der anvendes hyppig udslusning i et staldsystem med drænet gulv reduceres lugtemissionen med 20 %.

Idet den korrigerede lugtgeneafstand er mindre end den vægtede gennemsnitsafstand er lugtgenekravet overholdt til alle tre områdetyper: enkelt bolig, samlet bebyggelse og byzone.

Ansøgningssystemets beregninger viser således, at husdyrgodkendelseslovens lugtgenekrav er overholdt. Det er en væsentlig forudsætning for overholdelsen af beskyttelsesniveauet for lugt, at der foretages udslusning af gylle mindst 1 gang pr. uge, og der stilles derfor vilkår herom.

Ventilationssystemet har også en betydning for lugtbelastningen i omgivelserne. Hvis ventilationen kører mere end nødvendigt, har det betydning for lugten fra staldene. Der installeres desuden lugtreducerende tiltag for at overholde lugtgenegrænserne.

På baggrund af en ny afgørelse i Natur- og Miljøklagenævnet finder vi, at det klart skal fremgå af vilkårene, hvilken produktion der er tilladt på ejendommen. Lugtgeneberegningerne viser, at der ikke vil opstå væsentlige lugtgener for de omkringliggende nabobeboelser, men lugtgenekriteriet til enkelt bolig og samlet bebyggelse er dog alene overholdt med henholdsvis 16 m og 1 m.

Regelmæssig rengøring og vedligehold af ventilationssystemet er vigtig, for at ventilatorerne kører optimalt. Vi vurderer derfor, at der løbende skal være fokus på driften af ventilatorerne, sådan at der sikres en optimal effekt og et begrænset energiforbrug. For at sikre, at ventilatorerne kører optimalt, stilles der vilkåret om, at der skal indgås en servicekontrakt på ventilationsanlægget for en gennemgang af det hvert andet år. Vilkåret stilles også i forhold til BAT, se desuden afsnit 5.1.4 Vand og Energi under BAT.

Da der skal udsluses gylle mindst en gang om uge og den nærmeste nabo uden landbrugspligt er beliggende ca. 175 m fra staldene vurderer vi, at der skal stille vilkår til at udslusningen foretages indenfor normal arbejdstider samt, at det ikke må ske på lørdage eller søn- og helligdage. Vilkåret stille for, at begrænse eventuelle gener for naboerne.

Vilkår

Der vil blive stillet vilkår om at,

- Staldbelægningen må ikke overstige henholdsvis 815 stk. slagtesvin i stald 1 , 1625 stk. slagtesvin i stald 2 og 390 stk. slagtesvin i stald 3 alle med en gennemsnitsvægt på 70,5 kg, svarende til i alt 199,5 ton.
- Gyllen i gyllekanalerne skal udsluses mindst hver 7. dag i staldafsnit 2 og 3 (drænedegulve).

- Udslusning skal foretages mellem kl. 7 og 17 og må ikke foretages på lørdage eller søn- og helligdage.
- Til sikring af udslusning af gylle minimum hver 7. dage skal husdyrbruget overholde mindst én af følgende:
 - Pumpen for rørudslusningssystemet skal være tilsluttet en datalogger eller lignende, der dokumenterer, at udslusningen udføres minimum hver 7. dag. Registreringen skal opbevares på husdyrbruget i mindst fem år og forevises tilsynsmyndigheden på forlangende.

ELLER

- Gyllekummerne skal være udstyret med fastmonterede følere, højdemålere eller lignende, der dokumenterer, at hyppigheden af udslusningen udføres i overensstemmelse med vilkår 19. Højden af gylle i gyllekanalerne må på intet tidspunkt overskride en mængde der svarer til en uges gylleproduktion. Registreringen fra niveaufølere eller højdemålere skal enten registreres via datalogger eller ved førelse af logbog. Registreringen skal opbevares på husdyrbruget i mindst fem år og forevises tilsynsmyndigheden på forlangende

ELLER

- Der skal føres logbog over at hyppigheden af udslusningen udføres i overensstemmelse med vilkår 19. Registreringen skal opbevares på husdyrbruget i mindst fem år og forevises tilsynsmyndigheden på forlangende.
-
- Der skal indgås en service kontrakt på ventilationsanlægget med en gennemgang heraf hvert andet år.
- Såfremt Næstved Kommune skønner, at lugt fra bedriften giver anledning til væsentlige lugtgener, skal ejendommen for egen regning lade foretage undersøgelse af forskellige lugtkilder og i værksætte foranstaltninger, således at lugtgenerne formindskes. Foranstaltningerne skal aftales med Næstved Kommune.
- Hele ejendommen og dens omgivelser skal renholdes således at ejendommen ikke giver anledning til lugtgener, som efter Næstved Kommunes vurdering er til væsentlig gene for omgivelserne. Der skal således til stadighed opretholdes en god staldhygiejne, herunder renholdelse og tørhed på den faste del af gulvet, renholdelse for at hindre støv- og smudsbelægninger i stalden samt renholdelse af fodringssystem m.v.
- Slagtesvinene skal indsættes i eksisterende stalde og fordeles på maksimalt 815 stipladser på delvis spaltegulv, 1.625 stipladser på drænet gulv i stald vest og 390 stipladser på drænet gulv i stald øst.

5.7 Transport

I ansøgningen er det beskrevet, at før udvidelsen var der årligt ca. 588 transporter og efter udvidelsen vil der årligt være ca. 628 transporter. Se tabel 13.

	Før etablering, udvidelse eller ændring (Antal/år)	Efter etablering, udvidelse eller ændring (Antal/år)	Transporter pr. uge efter udvidelsen
Foder	52	52	1
Levering af smågrise	52	52	1
Afhentning af slagtesvin	52	52	1
Afhentning af døde dyr	75	75	1-2
Gylletransporter m. lastbil til/fra biogas	155	195	3-4 (jævnt fordelt over året)
Afgasset biomasse (udbringning)	120	120	15-30 pr. uge (Sæsonbestemt)
Halmtransporter	30	30	<1
Renovation	52	52	1
Transporter i alt pr. år	588	628	

Tabel 13. Transporter på ejendommen før og efter udvidelsen.

Af ansøgningen fremgår det, at hovedparten af transporterne udgøres af transport af husdyrgødning, samt levering og afhentning af dyr og foder. På dage med udbringning af afgasset biomasse er der en rimelig stor trafik med deraf følgende støjgener.

Transporterne vil primært foregå indenfor normal arbejdstid 06.00-18.00, men der kan også være tidspunkter med øget trafik på og omkring ejendommen udenfor de anførte tidspunkter.

Det forventes, at omkring 20-25 % af transporterne vil ligge udenfor tidsrummet 07.00-18.00.

Alle grænser for tilladelig støj vil blive overholdt, og der vil kun i meget få tilfælde opstå gener fra transport. Reglerne for udkørsel af husdyrgødning vil blive overholdt. En del af trafikken er begrænset til enkelte af årets dage.

Arbejdskørsel til og fra staldanlægget sker via Stensnarevej. Der er tre ind- og udkørsler til driftsbygningerne.

Vurdering

Kørslerne til og fra ejendommen stiger fra 588 til 628 transporter årligt, dvs. antallet af transporter øges med 40 stk. pr. år. Det er oplyst, at transporterne alle skal foregå via Stensnarevej, der ender ved landevejen, Sandvedvej. Den mest optimale rute mellem ejendommen og Hashøj biogasanlæg vurderes at være mod nord ad Sandvedvej, mod vest ved Fuglebjerg ad rute 22 og herefter sydlig retning ad rute 157. Ruten passerer igennem Ting Jellinge, men tung trafik på mindre veje undgås. Der gøres opmærksom på, at kommunen ikke kan regulere transportrute på offentlig vej, herunder bestemme hvilken rute, der skal køres ad.

Transporten vil i gennemsnit pr. år forøges med mindre end en transport ugentligt. På baggrund heraf vurderes det, at ændringerne i transport til og fra ejendommen som følge af den ansøgte udvidelse ikke vil være til væsentlig gene for omkringboende. Der er i afsnit 5.8 stillet vilkår omkring støjgener i forhold til trafik m.v.

Kørsel på ejendommen i forbindelse med den årlige høst og drift af markerne foregår indenfor en afgrænset periode, og er en del af det sæsonbetonede arbejde, som må accepteres ved en landbrugsbedrift.

5.8 Støj

I ansøgningen er følgende beskrevet om støjkilder:

”Støjkilder fra landbrugsvirksomheden kan forekomme fra følgende kilder:

- Staldanlæg (fodringsanlæg, vakuumpumper, kompressorer m.m.) og ventilationsanlæg.
- Interne og eksterne transportere.
- Ind- og udlevering af smågrise/slagtesvin.
- Omrøring af gylle i foråret og efteråret i forbindelse med udbringning af husdyrgødning/afgasset biomasse (periodisk støj).
- Levering af korn og mineraler/tilskudsfoder.

I det omfang det er muligt, vil alle støjende aktiviteter blive lagt indenfor normal arbejdstid, som ansøger definerer som tidsrummet 06.00-18.00. Dog kan der forekomme afvigelser i forbindelse med levering og afhentning af grise, der kan forekomme på alle tider af døgnet.

Ventilationsanlægget vil være i konstant drift. Levering af tilskudsfoder/mineraler sker ved indblæsning. Der leveres tilskudsfoder 1 gang hver uge á 10-15 min varighed pr. gang.

Det forventes ikke, at transportere vil give anledning til væsentlige støjgener, da der er relativt langt til nabobeboelser, og da der er gode til- og frakørselsveje til ejendommen.

Alle generelle krav vedrørende støj vil blive overholdt. Sammenholdt med ejendommens placering vurderer ansøger, at det ikke er nødvendigt med specielle tiltag for at sikre omboende mod støjgener. Støj søges generelt dæmpet ved valg af støjsvag teknologi”

Ansøger skriver endvidere omkring tiltag mod støj:

” Ventilationsanlægget vil være i konstant drift, men støjen herfra vil være lav. Der er installeret nye ventilatormotorer med et lavt støjniveau. Ventilationsanlægget serviceres og vedligeholdes, hvilket er medvirkende til at støj herfra er minimal.

Levering af korn sker ved tippevogn i korngrav i foderladen, hvorfra det snegles over i kornsiloer. Der vil derfor være begrænset/ingen støj fra levering af korn.

Levering af tilskudsfoder (indblæsning) forventes ikke at give anledning til støjproblemer, da det kun forekommer 1 gang pr. uge af en varighed på 10-15 min pr. gang.

Stalden er et moderne anlæg og motorer fra fodringsanlæg, vakuumpumper, kompressorer m.m. er placeret indendørs, hvorfor støj herfra er minimal".

Vurdering

Ved vurdering af støj fra ejendommen, vurderes der på støj fra fast tekniske installationer som f.eks. ventilatorer, foderblander, pumper, kompressor m.v., og der vurderes på den interne og eksterne transport. Støj i forbindelse med markdriften er ikke omfattet, men der skal naturligvis så vidt muligt vises hensyn ved kørsel forbi naboejendomme og tomgangskørsel skal undgås.

Støj fra foderblanding skal kunne overholde Miljøstyrelsens vejledende støjgrænser for virksomheder.

Ventilationen er udskiftet til et støjsvagt ventilationsanlæg. Ventilationsanlægget er i drift 8.760 timer om året og lovpligtigt alarmanlæg træder i funktion, hvis der er driftsudfald/strømsvigt. Ved anvendelse af frekvensstyrede motorer i de nye ventilationsanlæg, vil ventilatorvingen ikke rotere hurtigere end højest nødvendigt, hvilket styres af ventilationsanlæggets klimacomputer. Herved minimeres støjen fra ventilationsanlægget, så meget som det er driftsmæssigt forsvarligt og funktionelt muligt.

Støjbelastningen fra lastbil ved afhentning af slagtesvin vil være kortvarig (en halv time), og vil forekomme ca. 1 gang ugentligt.

Støj fra læsning af dyr kan forekomme tidligt om morgenen, da slagtesvin normalt skal leveres til slagteriet i starten af arbejdsdagen. Der forventes ikke en mærkbar ændring i støjudbredelsen eller hyppigheden i udlevering af slagtesvin.

Læsning af slagtesvin sker både i nudrift og ansøgt drift ca. 1 gang om ugen, og varer ca. 0,5 time pr. læs.

For at mindske eventuelle støjgener stilles der vilkår om, at transport til og fra ejendommen så vidt muligt skal foretages på hverdage mandag til fredag fra kl. 7.00 – 18.00. Da alle transporterne sker med CE-mærket transportmateriel, der overholder gældende støjkrav til pågældende køretøjer, og sker på asfalteret vej forbi omkringboende, forventes ikke væsentlige støjgener fra transporterne.

I Miljøstyrelsens vejledning nr. 5/1984 om "ekstern støj fra virksomheder" anføres ingen grænseværdier for støjbelastningen fra virksomheder ved boliger i det åbne land. Dog anføres, at man som udgangspunkt ved fastsættelse af støjgrænser ved nærmest liggende boliger bør anvende de grænseværdier, der gælder for områder med blandet bolig- og erhvervsbebyggelse. Disse værdier er anvendt i godkendelsen.

Der stilles i godkendelsen vilkår om, at en beregning / måling af støjniveauet i omgivelserne kan kræves, såfremt tilsynsmyndigheden Næstved Kommune finder, at eventuelle klager er velbegrundede.

Vilkår:

Der vil blive stillet vilkår om at,

- Husdyrbrugets samlede støjbidrag til omgivelserne må ikke overstige følgende værdier, målt ved nabobeboelser eller deres opholdsarealer:

Periode	Referencetidsrum	Værdi dB (A)
Mandag – fredag kl. 7-18	8 timer	55
Lørdag kl. 7-14	7 timer	55
Lørdag kl. 14-18	4 timer	45
Søn- og helligdag kl. 7-18	8 timer	45
Alle dage kl. 18-22	1 time	45
Alle dage kl. 22-7	½ time	40

Støjbidraget måles som det ækvivalente, konstante og korrigerede støjniveau i dB(A).

Spidsværdierne af støjniveauet må om natten kl. 22-07 ikke overstige 55 dB(A).

Støjgrænseværdierne omfatter kun støj fra faste tekniske installationer.

- Hvis Næstved Kommune vurderer, at der er behov for det, f.eks. ved begrundede klager over støj, skal virksomheden for egen regning dokumentere, at støjgrænserne er overholdt. Dokumentationen skal være i form af en akkrediteret/certificeret støjmåling eller beregning, som overholder Miljøstyrelsens vejledninger på området og udføres som efter retningslinjerne: – Miljømåling, ekstern støj. En sådan dokumentation kan højst kræves 1 gang årligt. Eventuelle måle- eller beregningspunkter skal inden udførelsen aftales med kommunen.
- Transport til og fra ejendommen skal så vidt muligt foretages på hverdage mandag til fredag fra kl. 7.00 - 18.00.
- Der må ikke forekomme unødigt tomgangskørsel på ejendommen.

5.9 Støv

Der er i ansøgningen oplyst følgende omkring støvkilder:

”Der kan forekomme støvgener ved den daglige håndtering af foder og halm. Dette vurderes dog ikke at have en væsentlig påvirkning på naboerne dels på grund af staldanlæggets placering i forhold til naboerne, og dels på grund af den store afstand til nærmeste nabobeboelse”.

Vurdering

Indblæsning af foder til siloerne foregår i et lukket system, så støvgener for omgivelserne minimeres. Det lovpligtige overbrusningsanlæg medvirker desuden til støvbinding i staldsektionerne. På denne baggrund vurderer vi, at den daglige drift af anlægget ikke vil medføre væsentlige støvgener i nærområdet.

Der kan forekomme støvgener ved transporter til og fra ejendommen. Da transporten foregår via asfalterede vej forbi omkringboende, vurderer vi dog, at risikoen for støvgener ved nabobeboelser er meget begrænset.

Vilkår:

For at imødekomme eventuelle væsentlige støvgener fra ejendommen, bliver der stillet vilkår om at,

- Driften af ejendommen må ikke medføre væsentlige støvgener uden for ejendommens eget areal.

5.10 Lys

Ansøger har oplyst følgende vedr. lys på ejendommen:

” Lyset i staldene vil primært være tændt i tidsrummet kl. 08.00 til 16.00. Der er ingen kraftige udendørs lyskilder. Der sidder et lysstofrør med sensor over indgangsdøren til stalden. Der er ingen stærke generende lyskilder, som kan genere naboer”.

Vurdering

Lys fra ejendommen kan eventuelt være til gene for naboer, f.eks. ved konstant lys hele natten. Lys kan også være til gene for trafikken, f.eks. ved anvendelse af spotlys, der peger ud mod vejbanen. Da der ikke er lys i staldene om natten, er der ikke tale om lyspåvirkninger på vejarealer eller udenoms arealer. Ansøger oplyser, at der er bevægelsessensor på udendørs belysning ved indgangen.

Vilkår:

For at undgå lysgener ved naboer og for trafikken, bliver der stillet vilkår om at,

- Udendørs pladsbelysning skal forsynes med bevægelsessensorer, der sikrer, at lyset kun er tændt i op til 30 minutter ad gangen.
- Husdyrbruget må ikke medføre lysgener uden for ejendommens areal. Hvis der opstår væsentlige lysgener, skal der foretages tiltag til nedbringelse af genen.

5.11 Kemikalier

I ansøgningen er det oplyst, at der ikke opbevares kemikalier eller olie på ejendommen.

Af ejendommens BBR-meddelelse fremgår det dog, at der er flere tanke til olieprodukter.

Vurdering

Tankning af diesel skal ske fra en plads med fast og tæt bund eller på et underlag hvorfra der er afløb til olie/benzinudskiller. Derved kan evt. spild opsamles og der forekommer ikke risiko for forurening af jord, overfladevand eller undergrund. Tankene skal opstilles med god afstand til tagnedløb, og placeres hvor der ikke er risiko for at de bliver påkørt.

Der er ikke vaskeplads, sprøjtemidler eller kemikalier på ejendommen, og der er derfor ikke stillet vilkår hertil.

Vilkår:

For at forebygge forurening af jord og grundvand, bliver der stillet vilkår om at,

- Tankning af diesel skal ske fra en plads med fast og tæt bund eller på et underlag hvorfra der er afløb til olie/benzinudskiller. Tanken skal opstilles med god afstand til afløb til dræn.

5.12 Affald

Af ansøgningen fremgår, at opbevaring og bortskaffelse af affald sker på en miljømæssig forsvarlig måde.

Ifølge ansøgningen er den estimerede affaldsproduktion for ansøgt drift:

Tabel 14. Produktion af affald.

Type	EAK-kode	Mængde/år	Opbevaring	Bortskaffelse
Døde dyr	02.01.02	220 stk.	Plads med kadaverkappe	DAKA
Medicinrester/emballage	18.02.05	100 l	l beholder i stald	Genbrugsplads
Kanyler	18.02.05	1 spand	l beholder i stald	Genbrugsplads
Lysstofrør	20.01.21	10-20 stk.	l beholder i stald	Genbrugsplads
Emballage fra foder	20.02.01	400 l	l container	Genbrugsplads
Papir/pap	20.01.01	200 l	l container	Genbrugsplads
Ikke brændbart		100 l	l container	Genbrugsplads
Brændbart	19.02.10	1.000 l	l container	Genbrugsplads

Døde dyr

Af ansøgningen fremgår følgende vedr. opbevaring af døde dyr:

”Døde dyr opbevares på plads med spalter syd for fodersiloer”.

Vurdering

Vi vurderer, at de angivne affaldsmængder er rimelige for den ansøgte produktions størrelse, og at ansøger har redegjort for bortskaffelse af bedriftens affald. Det vurderes, at ansøger opbevarer og bortskaffer affald korrekt, idet affaldet opbevares under tag og bortskaffes til genbrugsplads.

Opbevaring af døde dyr reguleres efter bekendtgørelse om opbevaring m.m. af døde produktionsdyr, nr. 558 af 1.6.2011 med senere ændringer.

Vilkår:

For at imødegå forurening samt for korrekt opbevaring og bortskaffelse af affald fra ejendommen, bliver der stillet vilkår om at,

- Affald skal jævnlige bortskaffes fra ejendommen, og farligt affald skal opbevares miljømæssigt forsvarligt.
- Beholdere med spildolie skal opstilles på en tæt opsamlingsbakke egnet til formålet, og som kan indeholde volumen af den største beholder.
- Hvis spildolie opbevares i en olietank, skal tanken sløjfes efter de samme sløjfningsterminer, som tanke omfattet af den til enhver tid gældende olietanksbekendtgørelsen (Bekendtgørelse om indretning, etablering og drift af olietanke, rørsystemer og pipelines). Tanken skal opstilles på et tæt underlag, og der skal være påmonteret skilt på tanken, hvor fabrikationsår fremgår.

5.13 Skadedyr

Ansøger har oplyst følgende om bekæmpelse af skadedyr på ejendommen:

”Generel bekæmpelse af skadedyr

Generelt lægges der vægt på en hurtig og effektiv bekæmpelse af skadedyr ved konstatering af deres tilstedeværelse. Forekomst af skadedyr forebygges blandt andet ved daglig oprydning og fjernelse af foderrester. Al bekæmpelse af skadedyr sker i henhold til retningslinjerne fra Statens Skadedyrslaboratorium.

Fluegener

Der er ingen fluegener fra husdyrbruget. I det omfang det er nødvendigt, vil der blive foretaget fluebekæmpelse i staldene. Dette vil i så fald ske med rovfluer og primært foregå om sommeren.

Rottebekæmpelse

Der er tegnet et serviceabonnement med en autoriseret skadedyrsbekæmper, som foretager regelmæssig kontrol og bekæmpelse.”

Vurdering

For at undgå tilhold af rotter og fluer er det vigtigt at ejendommen holdes i en renlig og ryddelig stand.

Særligt med hensyn til fluer er det i sommerhalvåret vigtigt, at være opmærksom på hygiejnen i stalden.

Vilkår:

For at undgå tilhold af skadedyr bliver der stillet vilkår om at,

- For at undgå fluegener for de omkringboende, skal ejendommen foretage en effektiv fluebekæmpelse, der som et minimum er i overensstemmelse med de seneste retningslinjer fra Institut for Agroøkologi, Århus Universitet.

- Hele ejendommen og dens omgivelser skal holdes i en renlig og ryddelig stand og opbevaring af foder skal ske på en sådan måde, at der ikke opstår risiko for tilhold af skadedyr (rotter m.v.).

5.14 Husdyrbrugets ophør

Af ansøgningen fremgår nedenstående vedr. evt. ophør af husdyrbruget:

” Der er ingen planer om, at husdyrproduktionen skal ophøre, men det forventes, at landbrugsvirksomheden fortsat effektiviseres, optimeres og udvides i det omfang, det er krævet for at følge med udviklingen.

Hvis husdyrproduktionen på ejendommen ophører, vil stalde og gødningsopbevaringsanlæg blive tømt og rengjort således, at produktionsanlægget afvikles miljømæssigt forsvarligt.

Det betyder, at følgende vil blive foretaget:

- Overskydende husdyrgødning i kummer, kanaler og gylletanke tømmes og fjernes på forsvarlig vis.
- Staldene bliver rengjorte.
- Inventar og andet metal afhændes til skrothandler eller lign.
- Alt affald, der kan genbruges leveres til genbrugsstation eller lign.
- Affald der ikke kan genbruges afskaffes efter gældende regler.
- Der er ingen klausuler på ejendommen vedrørende fjernelse af produktionsanlæg ved et eventuelt ophør af husdyrproduktionen”.

Vurdering

Ud over at staldene skal rengøres, beholdere skal tømmes og foderrester skal fjernes, stiller vi også vilkår om at øvrige affald skal bortskaffes.

Vilkår:

For at forhindre forurening i forbindelse med evt. ophør af produktionen, bliver der stillet vilkår om, at

- Ved ophør af driften skal produktionsanlæg, husdyrgødnings- og foderopbevaringsanlæg tømmes og rengøres grundigt. Gødningsopbevaringsanlæg skal tømmes indenfor næste planperiode. Stoffer der kan forurene jord, undergrund og overfladevand, samt affald skal bortskaffes efter gældende regler.

6. Driftsforstyrrelser og uheld

Ansøger har fremsendt nedenstående redegørelse for driftsforstyrrelser og uheld:

"Af mulige driftsforstyrrelser og uheld kan nævnes:

- Uheld med overløb, revnet gyllebeholder eller væltet gylletransport vil kunne foranledige forurening.

Med henvisning til ovennævnte følger her en beskrivelse af foranstaltninger, der er truffet for at imødegå de nævnte uheld:

- Såfremt en gyllebeholder revner eller springer læk, vil gældende lovgivning følges. Som udgangspunkt kontaktes kommunens miljøvagt eller der ringes til alarmcentralen.
- Gyllebeholderen tilses regelmæssigt, og der foretages 10. års beholderkontrol.
- Al gylle/afgasset biomasse afhentes med gyllevogn med sugepumpe.
- Der opbevares ikke olie- og kemikalieprodukter på ejendommen.

Hvis der skulle ske uheld kontaktes miljøvagten, og der vælges de bedste oprydning- og forebyggelsesforanstaltninger, således at gene og risiko bliver mindst mulig (gyllespild kan f.eks. opdæmmes med halmballer, jord og lign.). Alle medarbejdere er instrueret i at kontakte kommunens miljøvagt eller ringe 112 ved uheld".

Ansøger oplyser vedrørende beredskabsplan på ejendommen:

"Der er ikke udarbejdet en beredskabsplan for ejendommen.

Der opbevares hverken kemikalier, pesticider, olie eller spildolie på ejendommen.

Da der samtidig er tale om et staldanlæg uden installationer af teknologier med risiko for forurening (som f.eks. forsurings- og luftrensingsanlæg), vurderer, ansøger, at det ikke er nødvendigt at udarbejde en beredskabsplan for ejendommen.

Endelig gøres der opmærksom på, at der ikke er installeret pumper på gyllebeholderne.

Gyllebeholdere fyldes med traktordreven læssekran (sugepumpe).

Der er returløb fra sugetårnet til gyllebeholderen. Al læsning overvåges.

Risiko for utilsigtet spild af gylle/afgasset biomasse i forbindelse med pumpning er dermed fjernet."

Vurdering

Stensnarevej 5 er en ejendom, hvor der udelukkende er husdyrproduktion og gylleopbevaring. Markdrift, herunder opbevaring af sprøjtemidler og kemikalier foregår fra anden ejendom.

Gyllebeholdere er omfattet af generel lovgivning om kontrol, og dyreholdet på ejendommen tilses dagligt.

Det er vores vurdering, at en beredskabsplan alligevel vil være til stor hjælp for landmanden og hans medarbejdere, såfremt der sker uheld, både med hensyn til oliespild og større hændelser som overløb af gyllebeholder, brand, hærværk o.l. Der er i Miljøstyrelsens vejledning om miljøgodkendelse af husdyrbrug et eksempel på en beredskabsplan, <http://www2.mst.dk/Wiki/Husdyrvejledning.Default.aspx>.

Ved evt. uheld der kan have miljømæssige konsekvenser, skal der ringes til tlf. 112. Ved overholdelse af nedenstående vilkår vurderer vi, at husdyrbruget gør en optimal indsats for at minimere risikoen for gener og forurening i tilfælde af driftsforstyrrelser og uheld.

Vilkår

I tilfælde af driftsforstyrrelser og miljømæssige konsekvenser heraf, bliver der stillet følgende vilkår om at,

- Ejendommen skal udarbejde en beredskabsplan i forbindelse med at godkendelsen tages i brug. Beredskabsplanen skal ajourføres efter behov, dog mindst én gang årligt. Planen skal være nemt tilgængelig. Alle medarbejdere skal være bekendt med planen og den skal opsættes et centralt sted på ejendommen. Hvis der er udenlandske medarbejdere på ejendommen, skal beredskabsplanen forefindes i form af skitser og billeder.
- Beredskabsplanen skal som et minimum indeholde 1) oplysninger om procedurer, der beskriver relevante tiltag med henblik på at stoppe uheldet og begrænse udbredelsen, 2) oplysninger om hvilke personer og myndigheder, der skal alarmeres og hvordan, 3) kortbilag over bedriften med angivelse af miljøfarlige stoffer, afløbs- og drænsystemer, vandløb m.m., 4) en opgørelse over materiel, der kan anvendes i forbindelse med afhjælpning, inddæmning og opsamling af spild/lækage, der kan medføre konsekvenser for det eksterne miljø.
- Den endelige beredskabsplan inkl. bilag skal fremsendes i kopi til kommunen, senest 3 måneder efter at godkendelsen er taget i brug.

7. Egenkontrol

I ansøgningen er det anført at:

”Bedriftens egenkontrol består primært af det lovpligtige gødningsregnskab, produktionsopgørelser og driftsregnskab samt egne løbende registreringer. Ansøger udarbejder foderplan til opfølgning på foderforbrug med mere.

Ansøger aflæser og registrerer forbrug af vand og el en gang årligt i forbindelse med årsregnskabet. Virksomhedens el- og vandforbrug er konstant henover året, der er ingen sæsonbetonede produktionsmæssige variationer. De tekniske installationer og hjælpemidler kontrolleres løbende for at imødegå driftsforstyrrelser og uheld”. Se i øvrigt afsnit 5.1.6 omkring management.

Vurdering

Bedriften skal til enhver tid over for Næstved Kommune kunne fremlægge dokumentation og optegnelser, der dokumenterer, at godkendelsens vilkår overholdes.

Vilkår:

For at husdyrproduktionen kan dokumentere, at miljøgodkendelsens vilkår er overholdt, bliver der stillet vilkår om at:

- Følgende materiale skal som et minimum til enhver tid kunne forevises tilsynsmyndigheden:
 - Dokumentation for produktionsniveau: f.eks. udtræk fra CHR og evt. produktionsrapporter og evt. E-kontroller. Dokumentationen skal opbevares i min. 3 år.
 - Mark- og gødningsplan for indeværende planår.
 - Forpagtningsaftaler.
 - Dokumentation for overførte og modtagne mængder husdyrgødning til/fra biogasanlæg.
 - Dokumentation vedr. indhold og forbrug af råprotein og fytase i foder og fosfor ab lager.
 - Ejendommens forbrug af el, vand og olie mindst 3 år tilbage.
 - Beredskabsplan.
 - Dokumentation for bortskaffelse af miljøfarligt affald minimum 3 år tilbage.
 - Logbog for vask af ventilationssystem.
 - Dokumentation for service af ventilationssystem, minimum 3 år tilbage.
- Virksomheden skal føre driftsjournal for ventilationsanlægget. Driftsjournalen skal indeholde oplysninger om rengøring og service og samtlige driftsforstyrrelser på ventilationsanlægget, herunder uheld og driftsnedbrud. Driftsjournalen skal ajourføres inden for en uge fra driftsforstyrrelsen.

8. Alternative løsninger og 0-alternativ

Vedrørende 0-alternativet er der i ansøgningen oplyst følgende:

”Strukturudviklingen i dansk landbrug betyder, at der kontinuerligt bliver færre, men større landbrug. De enkelte landbrugsvirksomheder har derfor brug for, hvis de vil overleve, at udvikle mere effektive og miljøvenlige driftsformer. Et 0-alternativ på Stensnarevej 5 vil betyde, at der ikke sker den nødvendige udvikling med en løbende tilpasning af produktionsanlægget. Ved at udvide det eksisterende husdyrbrug sikres en fremtidig moderne driftsform, hvor der anvendes nye miljøteknologier, der nedbringer miljøbelastningen pr. produceret enhed.”

I ansøgningen er følgende beskrivelse af væsentlige alternativer angivet:

”Der er ikke overvejet alternativer til det ansøgte projekt. En udvidelse af husdyrproduktionen er nødvendig for at opretholde en fornuftig landbrugsvirksomhed på den pågældende ejendom”.

Vurdering

Ejendommen har som påkrævet overvejet og vurderet andre alternativer til den ansøgte produktion, og valgt den produktion, som fungerer bedst for dem. Udvidelsen sker i eksisterende stalde, og det er derfor ikke relevant at anvise en anden placering af dyreholdet.

Husdyrproduktionen overholder Miljøstyrelsens BAT-standardniveau for ammoniakemission og fosforudskillelse samt husdyrlovens krav til lugt, og det er derfor ikke relevant at redegøre for alternative løsninger indenfor miljøteknologi.

9. Samlet vurdering

Det er vores vurdering, at husdyrbruget ved overholdelse af de stillede vilkår kan foretage den ønskede udvidelse og drives uden at være til væsentlig gene for miljøet. Miljøet skal i denne sammenhæng forstås som omgivelserne i bred forstand, herunder befolkning, flora og fauna, vandmiljø, landskab og kulturhistorie.

10. Referencer

1. Manual vedr. vurdering af de lokale miljøeffekter som følge af luftbåret kvælstof ved udvidelser og etablering af større husdyrbrug, 2003 (Ammoniakmanualen) af Skov- og Naturstyrelsen (opdateret udgave, dec. 2005).
2. Danmarks Miljøundersøgelser 2010: Deposition af N komponenter 2010 – kommuner. www.dmu.dk/Luft/Luftforurenings-modeller/Deposition/
3. GIS-temaer fra www.arealinformation.dk vedr. DEVANO-kortlagte naturtyper og levesteder, beskyttede naturtyper, § 7-naturtyper, risikoanalyser for målsatte vandløb, nitrat- og fosforklasser, nitratfølsomme indvindingsområder samt drikkevandsområder.
4. GIS-temaer fra Storstrøms Amt med fund af sjældne og rødlistede arter: planter, padder, krybdyr, pattedyr og insekter.
5. Håndbog om dyrearter på habitatdirektivets bilag IV. www2.dmu.dk/pub/FR635.pdf
6. Habitatbeskrivelser, årgang 2005. Beskrivelse af danske naturtyper omfattet af habitatdirektivet (NATURA 2000 typer). www.dmu.dk/1_Om_DMU/2_Tvaer-funk/3_fdc_bio/ta/Habitat-beskrivelser-app4b-ver102.doc
7. Oplysninger på www.vandognatur.dk
8. Oplysninger på www.naturdata.dk
9. Dansk Pattedyratlas (2007). Gyldendal. ISBN 13: 9788702055061.
10. Storstrøms Amt, 2000: Rødlistede insekter i det åbne land i 2000.
11. Storstrøms Amt, 2001: Rødlistede fugle.
12. Storstrøms Amt, 2006: Rødlistede padder og krybdyr i Storstrøms Amt 2006.
13. Storstrøms Amt, 2006: Rødlistede skovinsekter i Storstrøms Amt 2006.
14. Storstrøms Amt, 2006: Rødlistede mosser og laver i Storstrøms Amt 2006.
15. Storstrøms Amt, 2006: Rødlistede planter. En revision af rødlistede planter 1999.
16. Miljøministeriet 2009: MILJØKLAGENÆVNETS PRAKSIS I SAGER OM MILJØGODKENDELSE AF HUSDYRBRUG ("PRAKSISNOTAT", 2. UDG.) 15. december 2009. <http://www.mst.dk/NR/ronlyres/6422C493-71D4-4E2B-A023-E03AE9375087/0/Praksisnotat2udg15122009.pdf>
17. Miljøministeriet 2009: Bilag til Praksisnotatet - Notat om beskyttelsesniveauer m m <http://www.mst.dk/NR/ronlyres/B2DB3821-C06E-4773-BA60-8B9BB932F840/0/-Notatombeskyttelsesniveaubilagtilpraksisnotat.pdf>
18. Miljøministeriet 2009: Bilag til Praksisnotatet - Notat om påvirkning af Natura 2000-områder. <http://www.mst.dk/NR/ronlyres/C121C3AF-22DD-461E-B9EF-C48BD3556BCD/0/NotatompåvirkningafNatura2000bilagpraksisnotat.pdf>

19. Miljøministeriet 2009: Bilag til Praksisnotatet –DMUs vurdering af usikkerhed ved tærskelværdier for ammoniakfølsom natur. http://www.mst.dk/NR/rdonlyres/9A721962-E178-46EC-9022-4E69901A5AC5/0/Bilag_MKNpraksisnotat_DMUtærskelværdier.pdf
20. Naturstyrelsen 2011: Natura 2000-plan 2009-2015 Suså, Tystrup-Bavelse Sø, Slagmosen og Porsmose, Del af Natura 2000-område nr. 163. Habitatområde H146 og H194. Fuglebeskyttelsesområde F91 og F93. *Del 1 af 2 for Natura 2000-området Suså, Tystrup-Bavelse Sø, Slagmosen, Holmegårds Mose og Porsmose* <http://naturstyrelsen.dk/naturbeskyttelse/natura-2000/natura-2000-planer/natura-2000-planer-2009-15/plan-126-246/163-susaa/>
21. Naturstyrelsen 2011: Natura 2000-plan 2009-2015. Holmegårds Mose. Del af Natura 2000-område nr. 163. Habitatområde H145 *Del 2 af 2 for Natura 2000-området Suså, Tystrup-Bavelse Sø, Slagmosen, Holmegårds Mose og Porsmose.* <http://naturstyrelsen.dk/naturbeskyttelse/natura-2000/natura-2000-planer/natura-2000-planer-2009-15/plan-126-246/163-susaa/>
22. Naturstyrelsen 2014: Natura 2000-basisanalyse 2016-2021. Revideret udgave. Suså, Tystrup-Bavelse Sø, Slagmosen, Holmegårds Mose og Porsmosen. Natura 2000-område nr. 163. Habitatområde H145, H146 og H194. Fuglebeskyttelsesområde F91 og F93 <http://naturstyrelsen.dk/naturbeskyttelse/natura-2000/natura-2000-planer/natura-2000-planlaegningen-2016-2021/forslag-til-natura-2000-planer/sjaelland-syd/>
23. Naturstyrelsen 2014: Forslag til Natura 2000-plan 2016-2021 Suså, Tystrup-Bavelse Sø, Slagmosen, Holmegårds Mose og Porsmosen, Natura 2000-område nr. 163, Habitatområde H145, H146 og H194, Fuglebeskyttelsesområde F91 og F93. <http://naturstyrelsen.dk/naturbeskyttelse/natura-2000/natura-2000-planer/natura-2000-planlaegningen-2016-2021/forslag-til-natura-2000-planer/sjaelland-syd/>

11. Bilag

Bilag 1.1 Situationsplan



Bilag 1.2 - Udpegningsgrundlagene for Natura 2000-område nr. 163 /21, 22/.

Udpegningsgrundlag for Habitatområde nr. 145		
Naturtyper:	Næringsrig sø (3150)	Brunvandet sø (3160)
	Tidvis våd eng (6410)	Urtebræmme (6430)
	Højmose* (7110)	Nedbrudt højmose (7120)
	Hængesæk (7140)	Avneknippemose* (7210)
	Rigkær (7230)	Skovbevokset tørvemose* (91Do)
	Elle- og askeskov* (91Eo)	
Arter:	Lys skivevandkalv (1082)	Stor vandsalamander (1166)
	Mygblomst (1903)	

Udpegningsgrundlag for Habitatområde nr. 146		
Naturtyper:	Vandløb (3260)	Bøg på muld (9130)
	Ege-blandskov (9160)	Elle- og askeskov* (91Eo)
Arter:	Sumpvindelsnegl (1016)	

Udpegningsgrundlag for Habitatområde nr. 194		
Naturtyper:	Indlandssalteng* (1340)	Søbred med småurter (3130)
	Kransnålalge-sø (3140)	Næringsrig sø (3150)
	Brunvandet sø (3160)	Vandløb (3260)
	Å-mudderbanke (3270)	Kalkoverdrev* (6210)
	Surt overdrev* (6230)	Tidvis våd eng (6410)
	Urtebræmme (6430)	Avneknippemose* (7210)
	Kildevæld* (7220)	Rigkær (7230)
	Bøg på mor (9110)	Bøg på muld (9130)
	Ege-blandskov (9160)	Skovbevokset tørvemose* (91Do)
	Elle- og askeskov* (91Eo)	
Arter:	Skæv vindelsnegl (1014)	NY Sumpvindelsnegl (1016)
	Tykskallet malermusling (1032)	Bæklampret (1096)
	Pigsmerling (1149)	Stor vandsalamander (1166)

Udpegningsgrundlag for Fuglebeskyttelsesområde nr. 91		
Fugle:	rørdrum (Y)	NY sangsvane (T)
	sædgås (T)	havørn (T) NY
	rørhøg (Y)	pletet rørvagtel (Y) NY
	engsnarre (Y)	trane (Y) NY
	mosehornugle (Y)	

Udpegningsgrundlag for Fuglebeskyttelsesområde nr. 93		
Fugle:	sædgås (T)	havørn (Y)
	kongeørn (T)	engsnarre (Y)
	isfugl (Y)	

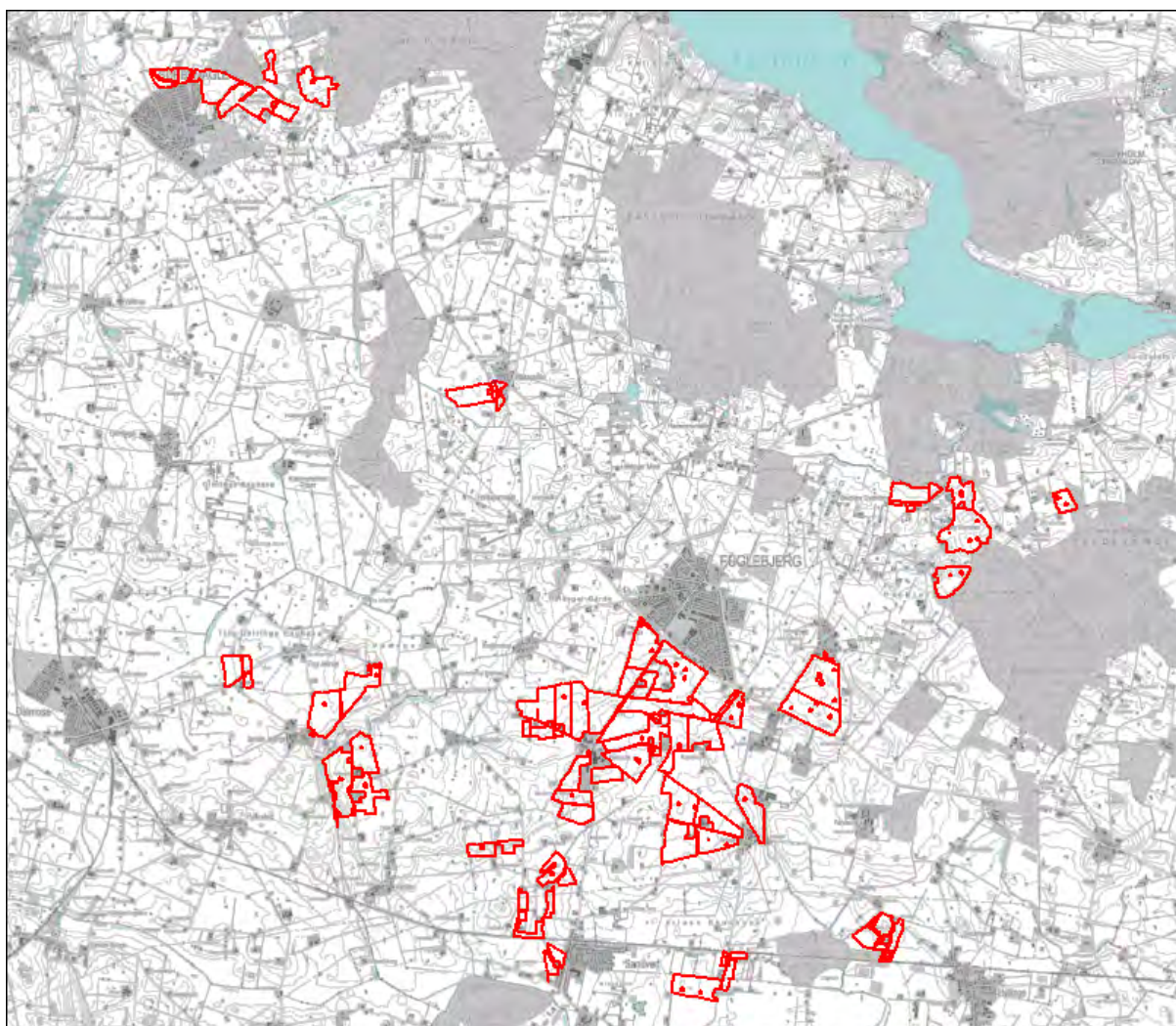
Naturtyper og arter, der udgør det gældende udpegningsgrundlag for Natura 2000-området. Tal i parentes henviser til de tallister, som benyttes for naturtyper og arter fra habitatdirektivets bilag 1 og 2. * angiver at der er tale om en prioriteret naturtype. Udpegningsgrundlag for habitatområder og fuglebeskyttelsesområder er blevet revideret som beskrevet oven for. Arter og naturtyper, der er tilføjet udpegningsgrundlaget er markeret med "NY". Naturtyperne tørvelavning (7150) og kildevæld (7220) i habitatområde H145 og troldfand i fuglebeskyttelsesområde F93 er udgået af udpegningsgrundlaget.



Bilag 2

Beskrivelse og vurdering af arealer for udbringning af afgasset biomasse på Stensnarevej 5, 4262 Sandved

CVR-nr. 35490825



INDHOLDSFORTEGNELSE

1. INDLEDNING	3
1.1 AREALERNES BELIGGENHED	3
1.2 GODKENDTE AREALER.....	4
1.3 MARKDATA	5
1.4 GØDNINGSHÅNTERING	5
VURDERING.....	5
2. PÅVIRKNING FRA UDBRINGNINGSAREALER AF SÅRBAR NATUR OG SÅRBARE ARTER.....	5
2.1 NATUROMRÅDER BESKYTTET AF § 7 I LOV MILJØGODKENDELSE AF HUSDYRBRUG MV.	5
2.2 NATUROMRÅDER BESKYTTET AF § 3 I NATURBESKYTTELSESLOVEN OG SÅRBARE ARTER, HERUNDER BILAG IV- ARTER.....	9
2.3 NATURA 2000-OMRÅDER.....	13
3. BESKYTTELSE AF JORD, GRUNDVAND OG OVERFLADEVAND	14
3.1 NITRATUDVASKNING TIL OVERFLADEVAND	14
3.2 NITRATUDVASKNING TIL GRUNDVAND.....	18
3.3 FOSFORUDVASKNING TIL OVERFLADEVAND	18
3.4 FOSFORUDVASKNING TIL FOSFORFØLSOMME NATURA 2000 OMRÅDER	19
4. HENSYNET TIL KULTURHISTORISKE VÆRDIER.....	20
5. ANVENDELSE AF BEDSTE TILGÆNGELIGE TEKNIK - UDBRINGNING.....	20
6. SAMMENFATNING.....	22
7. REFERENCER.....	23
BILAG	25
BILAG 2.1. UDPEGNINGSGRUNDLAGENE FOR NATURA 2000-OMRÅDE NR. 163 /22/.	25
BILAG 2.2 – UDSPREDNINGSAREALER OG BESKYTTET NATUR.....	27
BILAG 2.3 – HØRINGGSVAR FRA SLAGELSE KOMMUNE	31

1. Indledning

Ansøgningen er en ansøgning om § 12-godkendelse af eksisterende slagtesvineproduktion til et årligt produktionsomfang på 11.320 slagtesvin (30-111 kg) svarende til 314,7 DE, r i eksisterende staldanlæg.

Næstved Kommune har i henhold til § 19 i Lov om miljøgodkendelse mv. af husdyrbrug vurderet projektets mulige påvirkning af miljøet og omgivelserne.

Al produceret husdyrgødning afsættes til biogasanlæg, hvorefter det tilbageleveres til ejendommen som afgasset materiale. Ejer af Stensnarevej 5 har flere ejendomme i området, og alle udbringningsarealerne godkendes samlet. Der udbringes således årligt 1.015 DE afgasset biomasse med et indhold af 101.500 kg N og 19.850 kg P på Flemstoftegården I/S' samlede udbringningsareal. Der ansøges om udbringning af denne gødningsmængde på et samlet areal på 729,74 ha. Dette svarer til et reelt gødningstryk på 1,39 DE/ha, hvilket er en forudsætning for miljøvurderingerne, og der stilles derfor vilkår om dette.

At gødningen er afgasset biomasse er ligeledes en forudsætning for godkendelsen.

	Gødningstype	Kvælstof	Fosfor	Dyreenheder
<i>Produceret gødningsmængde</i>				
Stensnarevej 5	Svinegylle	29.296 kg	7.010 kg	314,7 DE
Total produktion		29.296 kg	7.010 kg	314,7 DE
<i>Afsat gødningsmængde</i>				
Hasøj biogas Industrivej 17 4261 Dalmose CVR: 17366335	Svinegylle	29.296 kg	7.010 kg	314,7 DE
<i>Modtaget husdyrgødning</i>				
Afgasset biomasse		101.500 kg	19.850 kg	1.015 DE
Udbragt på bedriften i alt		101.500 kg	19.850 kg	1.015 DE

Tabel 1: Gødningsregnskab for Stensnarevej 5

Der udbringes ikke andre former for organisk gødning på ejendommens udbringningsarealer.

Kommunen har på grundlag af ansøgningen og miljøredegørelsen foretaget en vurdering af udspretningsarealernes påvirkning af natur og miljø.

Vurdering af påvirkning af natur fra marker, ligger til grund for, om der er indsat konkrete vilkår i selve godkendelsen.

Næstved Kommune vurderer, at der på grundlag af de stillede vilkår kan godkendes tilførsel af 1,39 DE/ha til udspretningsarealerne.

1.1 Arealernes beliggenhed

Udbringningsarealerne er overvejende beliggende sydvest for Fuglebjerg, men arealer er desuden beliggende andre steder. De godkendte arealers beliggenhed fremgår af Bilag 2.2 A-D.

Ud over de viste arealer findes der i godkendelsen desuden arealer beliggende i Slagelse Kommune.

Godt halvdelen af de drevne arealer er forpagtninger, de fremgår af Tabel 2.

1.2 Godkendte arealer

Godkendte udbringingsarealer, der udgør 729,7 ha, fremgår at Kort 1 og ses detaljeret på Bilag 2.2.

Navn	Adresse	Postnr.	By	Forpagtet areal
Robert Kærsgaard Hansen	Røgeskovvej 4	4250	Fuglebjerg	4,4
John Harald Jørgensen	Førslevvej 23	4700	Næstved	21,8
Ole Vilhelm Rasmussen	Sandvedvej 37	4250	Fuglebjerg	46,5
Erik Johannes Christiansen	Højbjergvej 12	4250	Fuglebjerg	12,8
Lars Ejner Pedersen	Øllemosevej 1	4250	Fuglebjerg	5,6
Jørgen Rasmussen	Hindholmvej 36	4262	Sandved	19,0
Maria Louise Nørreris Thomas Lykkeborg Blum	Hindholmvej 30	4262	Sandved	2,7
Boet efter Olav Nielsen	Næstved Landevej 4	4250	Fuglebjerg	16,1
Lone Lillie Henriksen	Flemstoftevej 3	4250	Fuglebjerg	34,7
Svend Erik Jensen Ingrid Rostgaard Jensen	Skælskørvej 95	4261	Dalmose	11,8
Janne Christensen Tage Rostgaard Christensen	Haldagerlillevej 1	4250	Fuglebjerg	16,5
Jørgen Ellegaard Muusmann	Sønder Jellinge Vej 9	4261	Dalmose	36,0
Vibeke Andersen	Grængebjergvej 9	4250	Fuglebjerg	51,7
Henrik Peter Ostekryger Lisbeth Preuss Ostekryger	Sneslevvej 71	4250	Fuglebjerg	6,4
Alfred Petersen	Kirkerupvej 3	4200	Slagelse	68,7
Ole Rasmussen	Klaksvej 6	4262	Sandved	38,5
I alt				393,2

Tabel 2: Fordeling af arealer på forpagtninger, der indgår i godkendelsen

Vurdering

Det oplyste arealtilliggende og den udbragte mængde afgasset biomasse er en forudsætning for beregningerne af påvirkningerne på miljøet. Ansøger vil derfor blive fastholdt på de oplyste forhold gennem nedenstående vilkår til udbringningen af husdyrgødning.

Vilkår

Vi stiller vilkår om at,

- Der må årligt maksimalt udbringes 101.500 kg N og 19.850 kg P i afgasset biomasse på Flemstoftegården I/S's ejede og forpagtede arealer jævnfør bilag 2.2 og kort 1.
- Der må på bedriftens udbringingsarealer ikke udbringes affaldsprodukter til jordbrugsformål.
- Der skal foreligge dokumentation i form af forpagtnings/udbringingsaftaler af mindst 1 års varighed, som viser, at der kan disponeres over de ansøgte udbringingsarealer.

1.3 Markdata

Udspretningsarealernes placering i nitrat- og fosfor-klasser fremgår af nedenstående Tabel 3.

Klasse	Total	N 0	N 1	N 2	N 3	Grundv and	P 0	P 1	P 2	P 3
Areal (Ha)	729,74	56,38	0	62,70	610,66	0	328,58	70,05	1,44	329,67

Tabel 3. Udspretningsarealerne og deres placering i N- og P-klasser jf. ansøgningskemaet

1.4 Gødningshåndtering

Husdyrgødning udbringes under hensyn til de generelle regler, og foregår i videst muligt omfang efter godt landmandskab, hvilket vil sige, at der tages hensyn til naboer, byområder osv. Der køres aldrig på vandmættet, oversvømmet eller frossent areal. Der er ingen stærkt hældende arealer og der holdes som minimum 2 meter bræmmer til vandløbene.

Udbringning af husdyrgødning sker normalt kun på hverdage. Hvis der udbringes husdyrgødning på lørdage samt søn- og helligdage vil dette ikke ske på arealer, der ligger nærmere end 200 meter fra byzone, sommerhusområde samt områder i landzone, der ved lokalplan er udlagt til boligformål.

Vurdering.

Kommunen har ikke nogen kommentarer til gødningshåndteringen.

2. Påvirkning fra udbringningsarealer af sårbar natur og sårbare arter

2.1 Naturområder beskyttet af § 7 i Lov miljøgodkendelse af husdyrbrug mv.

Efter ændringen af husdyrloven i april 2011, blev lovens § 7 ændret, således at den ammoniakfølsomme natur blev opdelt i tre kategorier.

Kategori 1-natur

Denne kategori omfatter de ammoniakfølsomme Natura 2000-naturtyper, som indgår i udpegningsgrundlaget for området og er kortlagte af Naturstyrelsen i forbindelse med Natura 2000-planlægningen. Naturtyperne kan ses i bilag 2 i bekendtgørelse om tilladelse og godkendelse mv. af husdyrbrug.

Kategori 1-natur omfatter ligeledes § 3-heder og -overdrev indenfor Natura 2000-områder, som ikke er nævnt ovenfor.

Nærmeste kategori 1-natur i Næstved kommune er beliggende i Natura 2000-område nr. 163, "Suså, Tystrup-Bavelse Sø, Slagmosen, Holmegårds Mose og Porsmose" (se Kort 1). Her er der i Habitatområde nr. 194 (Suså med Tystrup-Bavelse Sø og Slagmosen") ved Tystrup Sø og Gunderslevholm Dyrehave i Habitatområde 194 kortlagt forskellige skovhabitatnaturtyper (Egeblandskov, Bøg på muld og Elle-askesump). Disse forekomster er beliggende i en afstand af

godt 1½ km nordøst for nærmeste udbringningsmarker. Tålegrænserne for habitatnaturtyperne er 10-20 kg/ N/ha/år

Udpegningsgrundlaget for naturtyper for beskyttelsesområderne er gengivet i Bilag 2.1, og områderne er beskrevet i basisanalyse /22/ og Natura 2000-planer /20, 21, 23/.

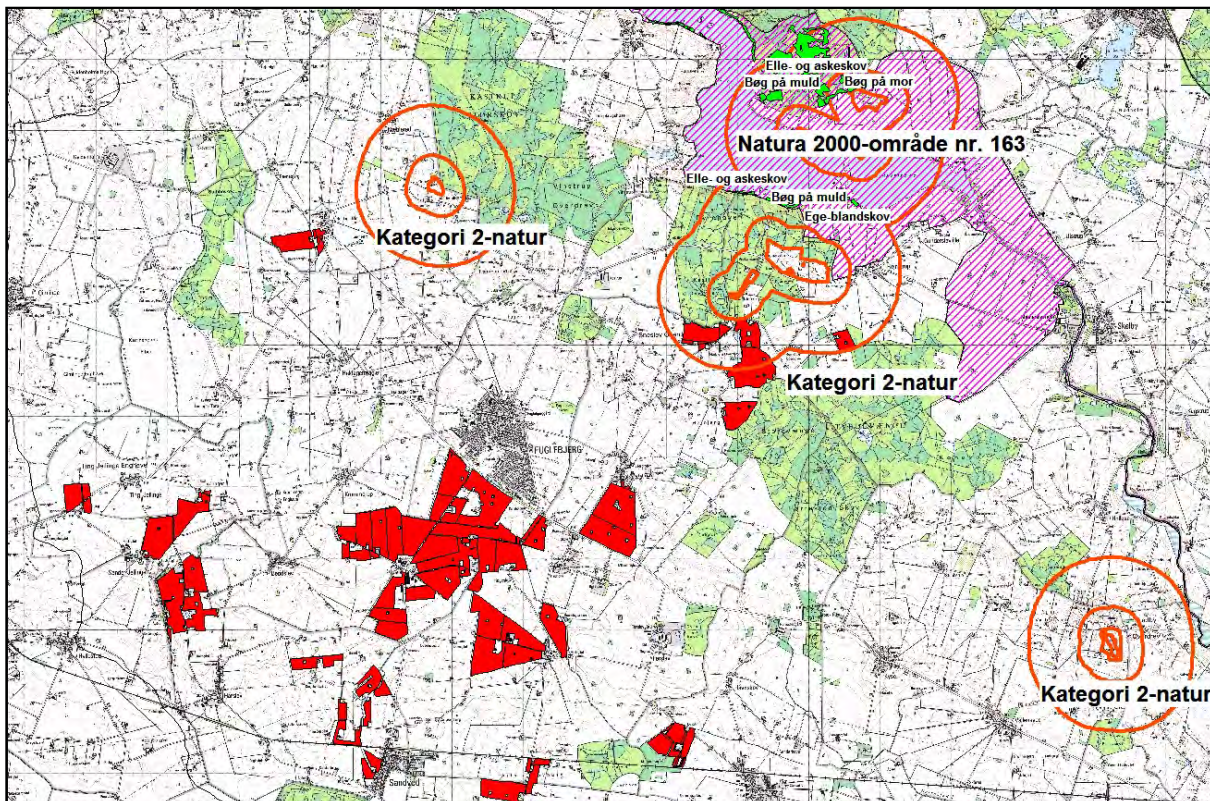
Det skal bemærkes, at hovedparten af udbringningsarealerne er beliggende nærmest Natura 2000-område nr. 163. En mindre del er beliggende tættest på Natura 2000-område 162, Skælskør Fjord og havet og kysten mellem Agersø og Glænø. Den mindste afstand mellem beskyttelsesområdet og udbringningsmarkerne er dog 5½ km, og påvirkning af dette Natura 2000-område omtales kun yderligere i kapitel 3.

Kategori 2-natur

Kategori 2-natur omfatter højmoser, lobeliesøer samt heder større end 10 ha, som er omfattet af naturbeskyttelseslovens § 3, og overdrev større end 2,5 ha, som er omfattet af naturbeskyttelseslovens § 3, som er beliggende udenfor Natura 2000-områder.

Den nærmeste kategori 2-natur er overdrev ved Kastrup Storskov og overdrevet "Knurrevang" i Gunderslevholm Dyrehave hhv. ca. 400 og 800 meter fra de syd for liggende marker 65-0, 67-0 og 68-8. Mellem nævnte marker og naturområderne er der skovbevokset.

Øvrige marker er beliggende mere end 1½ km fra kategori 2-naturområder



Kort 1. Beliggenhed af Natura 2000-område nr. 163, "Suså, Tystrup-Bavelse Sø, Slagmosen, Holmegårds Mose og Porsmose" og kategori 2-naturområder i forhold til udbringningsarealerne, der indgår i ansøgningen. Kategori 1-natur er angivet med grønt i Natura 2000-området og kategori 2-natur med orange

Kategori 3-natur

For kategori 3-natur gælder, at kommunen konkret skal vurdere følgende beskyttede, ammoniakfølsomme naturtyper uden for Natura 2000-områder, som ikke er omfattet af kategori 1 og 2: Heder, moser og overdrev, som er beskyttet efter naturbeskyttelseslovens § 3, og ammoniakfølsomme skove (se kort 2).

Skov defineres som arealer, der er større end ½ ha og mere end 20 meter brede, og som er bevokset med træer, der danner eller inden for et rimeligt tidsrum vil danne en sluttet skov af højstammede træer, jævnfør skovlovens definition af skov.

På trods af det store udbringningsareal er det udelukkende markerne ved Højbjerg og Højbjerg Overdrev, der ligger op til eller tæt på Kategori 3-natur (se Kort 2).

§ 3-moser

Nærmeste kategori-3 natur er et mindre mose-areal beliggende direkte op til markerne 65-0 og 66-0. Moseområderne er besigtiget i forbindelse med kommunens § 3-besigtigelse i 2011 og er vurderet til at have middel-moderat naturværdi uden nævneværdige arter.

Ammoniak følsomme skove

Kastrup Overdrev, Storevænge og en unavngiven mindre skov nord for Tokkerup Overdrev vurderes at være ammoniakfølsom ud fra, at der har været skov på arealet i lang tid. Alle nævnte skove har udbringningsmarker beliggende vest eller syd for.

Markerne 67-0 og 68-8 er adskilt fra skoven Kastrup Overdrev med en ca. 10 meter udyrket bræmme og vandløb. Skoven indenfor er besigtiget i forbindelse med en anden husdyrgodkendelse i 2014. På skovdiget (værdifuldt stendige) og i skoven umiddelbart bag findes bl.a. Skov-Star, Liden Lærkespore, Almindelig Lungeurt, Skov-Viol, Hvid Anemone mm. Skoven indenfor stendiget er overvejende bøg på tør muldbund, habitatnaturtype 9130.

Øvrige skvområder er ikke besigtiget.



Kort 2. Beliggenhed af de nordligste udspretningsarealer i forhold til kategori 3-natur (fyldte røde polygoner og viste skove) og § 3-natur i øvrige (polygoner med rød streg).

Vurdering

Kategori 1-natur: de nærmeste udspretningsarealer er beliggende i en afstand af ca. 1½ km meter fra kortlagt kategori 1-natur i habitatområde 194, "Suså med Tystrup-Bavelse Sø og Slagmosen". I denne afstand vil der ikke være nogen påvirkning af kategori 1-naturtyperne.

Kategori 2-natur: afstanden fra de nærmeste udspretningsarealer til kategori 2-naturområder er ca. 400 meter, og det mellemliggende areal er skov. Der vurderes derfor ikke at være nogen påvirkning af ammoniak fra udspretningsarealerne på kategori 2-naturområder.

Kategori 3-natur: Udbringning af afgasset biomasse fra det udvidede dyrehold på Stensnarevej 5 må ikke medføre, at tilstanden i de beskyttede naturtyper (hede, moser og overdrev) eller ammoniakfølsomme skove påvirkes negativt.

Naturområder kan forringes ved afdampning af ammoniak fra udbragt flydende husdyrgødning. Det vurderes af Danmarks Miljøundersøgelser /19/, at der op til 20-30 m fra et udbringningsareal sker en afdampning, som overstiger 1 kg N pr. ha. Påvirkningen er så stor, at den generelle naturtilstand kan blive forringet. Ved påvirkninger på mindre end 1 kg N/ha/år sker der ikke væsentlige negative tilstandsændringer, jævnfør bilag til Miljøstyrelsens praksisnotat af 8. marts 2010 /19/.

De § 3-moser, som er beliggende op til udspretningsmarker, er (jævnfør kommunens § 3-registrering) moser med højt voksende eutrof vegetation og moderat naturtilstand. Tålegrænsen for denne type § 3-moser er 15-25 kg N/ha/år /1/. Da naturområderne endvidere er beliggende vest

eller syd for udbringningsmarkerne og dermed ikke i den fremherskende vindretning, vurderes det, at påvirkning med mere end 1 kg N/ha/år alene vil være kortvarig og periodevis.

Baggrundsbelastningen for Næstved kommune under ét er 13,2 kg N/ha/år /2/. Dette indebærer, at den nedre tålegrænse for de omhandlede kategori 3-moser ikke vil blive overskredet selv ved en kortvarig påvirkning med 1 kg N/ha. Det er kommunens vurdering, at der ikke vil ske nogen tilstandsændring af naturområderne som følge af udbringning af afgasset biomasse på tilliggende marker.

Hvad angår påvirkning af kvælstoffølsomme skove er der i skoven Kastrup Overdrev konstateret overvejende habitatnaturtypen "Bøgeskov på muldbund" (9130) med tålegrænsen på 10-20 kg N/ha/år. Mark 9-0, der godkendes, har en afgrænsning, som ligger ca. 20 meter fra eksisterende skovbryn (skovdiger). Det er kommunens vurdering, at dette er tilstrækkelig beskyttelse mod periodevis påvirkning fra ammoniak fra mark 9-0.

Hvad angår påvirkningen af Storevænge er der indenfor den sydligst mark (40-0) overvejende beliggende relativt unge kulturer og nåletræsbeplantninger. Her er der ikke tale om skovnatur af en kvalitet eller karakter, der ændres ved kortvarig overskridelse af den nedre tålegrænse. Den nordligste mark (66-0) mod Storevænge er beliggende således, at afdampet ammoniak med den fremherskende vindretning i sydvest i de fleste tilfælde vil føre ammoniakken nord om skoven. Eventuel merdeposition vil blive kortvarig og ikke hyppige.

Mark 42-0 er beliggende sydvest for et mindre løvskovareal, der ligger som en lille tilhæftning til det syd for liggende væsentligt større skovområde, Storevænge. Skovområdet er i kraft af sin ringe størrelse (under 5ha) med stor sandsynlighed uden et veludviklet skovmiljø, men vil i store dele være forblæst og med lav luftfugtighed. Der vil således ikke være udviklet en værdifuld epifytflora (træboende laver og mosser), som kan berettiggende, at den lave tålegrænse for skovnaturen anvendes. En kortvarig og periodevis deposition på 1 kg N/ha/år eller mere vil ikke føre til nogen væsentlig forringelse af naturindholdet.

I forhold til merdepositionen på kategori 2- og 3-natur indgår endvidere det forhold, at de omgivende marker tidligere har modtaget husdyrgødning, hvorfor depositionen ved den ansøgte drift forventes at være uændret.

Det er Næstved kommunes samlede vurdering, at der ikke vil være nogen væsentlig negativ påvirkning fra afdampet ammoniak på naturområder omfattet af § 7 for så vidt angår kategori 1-, 2- eller 3-natur, og kommunen sætter derfor ikke skærpende vilkår for driften i forhold til dette.

2.2 Naturområder beskyttet af § 3 i Naturbeskyttelsesloven og sårbare arter, herunder Bilag IV-arter

En række habitatnaturtyper og § 3-arealer er sårbare over for nitrat- og fosforpåvirkninger. Udvaskning af nitrat og afstrømning af fosfor fra udbringningsarealerne kan medføre væsentlige miljøpåvirkninger af overfladevand (vandløb, søer og fjord- og kystvande) samt våde terrestriske naturtyper som kilder, væld og kær. Tilstanden i naturarealer må ikke ændres uden forudgående dispensation fra kommunen.

Især de § 3-naturområder og levesteder for Bilag IV-arter, der ligger lige op til udbringningsarealer, vil være under direkte påvirkning.

I Danmark findes der 80 dyre- og plantearter, der er omfattet af EF-Habitatdirektivets bilag IV (kaldet bilag IV-arter) som særlig strengt beskyttede i deres naturlige udbredelsesområder ifølge direktivets artikel 12. På eller nær udbringningsarealerne findes med stor sandsynlighed Bilag IV-padder og flagermus.

Vandløb

Udspretningsarealerne er på en lang række strækninger beliggende ned mod åbne § 3-vandløb. Det drejer sig om "Tilløbe til Snogebæk", Unavngivent tilløb til Bavelse Sø, Saltø Å, "Tilløb til Saltø Å" og Kohavegrøften.

Udspretningsarealerne er mod disse åbne vandløb tegnet med en bred dyrkningsfri bræmme.

Der findes ikke skrånende terræn (> 6 grader) mod de nævnte vandløb, og der er derfor ikke fare for direkte afstrømning af husdyrgødning til vandløbene.

Slagelse Kommune skriver i deres høringssvar til ansøgningen at:

"Mark nr. 4-0 ligger nærmere end 20 m fra vandløbet med en terrænhældning over 6°. Arealet må som udgangspunkt ikke anvendes som harmoniareal. Dog kan husdyrgødningen udbringes, hvis det nedfældes parallelt med vandløbet. Dette er omfattet af husdyrgødningsbekendtgørelsens § 30 stk. 3 og 4."

Slagelse Kommune stiller derfor ikke vilkår omkring udbringning af husdyrgødning på skrånende arealer. Slagelse Kommunes høringssvar er vedlagt som bilag 2.3.

Vandhuller og andre § 3-naturtyper samt levesteder for Bilag IV-padder

Omkring eller på udspretningsarealerne er beliggende ca. 65 naturområder i form af talrige markvandhuller og et mindre mose- og engareal, se kort i Bilag 2A-F.

De væsentligste terrestriske naturområder er vurderet i forbindelse med påvirkningen af Kategori 3-natur. Vandhullerne, hvoraf der er ca. 60, er tidligere mergelgrave eller kreaturvandinger, som i overvejende grad er tilgroet med pilekrat. Lysåbne vandhuller og søer findes dog også tilgrænsende eller på udspretningsarealerne.

Det vurderes sandsynligt, at for Bilag IV-padderne Springfrø og Stor Vandsalamander yngler i de bedst egnede af disse vandhuller. Det kan ikke udelukkes, at den mere "kræsne art" - Spidssnudet Frø yngler i enkelte af vandhullerne.

Springfrø er udbredt på Sydsjælland og specielt i områder nær løvskov. I skovrige områder med mange vandhuller eller oversvømmelser kan den optræde endog meget talrigt. Springfrø yngler desuden gerne i markvandhuller, men opholder sig i skov og beplantninger uden for yngletiden.

Stor Vandsalamander er almindelig i det sydøstlige Danmark i vandhuller og formodes at findes i op mod halvdelen af vandhullerne i kommunen. Især i vandhuller med bedst vandkvalitet og uden fisk vil sandsynligheden være størst. Arten opholder sig efter yngleperioden forsat lige omkring vandhullet eller 2-300 meter derfra.

Udover nævnte Bilag IV-padder findes med stor sandsynlighed en række flagermusarter i området; disse er ligeledes på habitatdirektivets Bilag IV. De almindeligste og mest sandsynlige arter i Næstved Kommune er vandflagermus, brunflagermus, langøret flagermus, sydflagermus og dværgflagermus /8,9/.

Vurdering

Ved godkendelse af projekter skal kommunen vurdere, om udbringning af husdyrgødning beskadiger eller ødelægger yngle- eller rasteområder for bilag IV arterne i det naturlige udbredelsesområde. Endvidere må der ikke ske negativ påvirkning af § 3-naturområder.

En del naturtyper og en række arter er meget følsomme overfor husdyrgødning. Naturtyper og levesteder, der ligger lige op til udbringningsarealer, vil især være under direkte påvirkning.

Det vurderes på baggrund af tilgængelig viden, at følgende forhold vil kunne påvirke naturindholdet i § 3-arealer, bilag IV-padderne og deres yngle- og rasteområder negativt i forbindelse med udbringning af husdyrgødning:

1. Naturområder kan forringes ved afdampning af ammoniak fra udbragt flydende husdyrgødning. Det vurderes af Danmarks Miljøundersøgelser /19/, at der op til 20-30 m fra et udbringningsareal sker en afdampning, som overstiger 1 kg N pr. ha. Påvirkningen er så stor, at den generelle naturtilstand vil forringes, og paddernes fouragerings- og opholdsarealer vil blive påvirket negativt. Hvis den flydende husdyrgødning nedfældes, vurderes der ikke at ske en afdampning af ammoniak i en størrelse, som vil medføre forringelse af naturområdet.
 - Der kan derfor blive stillet vilkår om nedfældning af flydende husdyrgødning op til 20 meter fra beskyttede naturområder eller naturområder, der med stor sandsynlighed er levested for bilag IV arter
2. Ved udbringning og nedfældning af flydende husdyrgødning på meget våde eller meget tørre lerjorde er mulighed for, at gyllen flyder ovenpå, da jorden allerede er helt mættet eller har svært ved at suge væske til sig. Dette kan resultere i overfladeafstrømning af gylle, som kan lede gylle ned i vandhullet eller ind på naturområdet. Det samme er tilfældet, hvis der sker en for voldsom dosering ved nedfældningen, eller hvis der er dyrket meget tæt på et naturområde. En tordenbyge umiddelbart efter nedfældning vil ligeledes øge muligheden for overfladeafstrømning til naturområdet
 - Etablering af bræmmer hvor der ikke må udbringes flydende husdyrgødning vil mindske risikoen for overfladeafstrømning

Projektet kan kun godkendes under forudsætning af, at tilstanden i beskyttede naturtyper ikke forringes og af, at der ikke sker en beskadigelse eller ødelæggelse herunder gradvis forringelse af yngle- eller rasteområder for Bilag IV-arter jf. Habitatbekendtgørelsens § 11 og Naturbeskyttelseslovens § 29a.

Det skal endvidere fremhæves, at vurderingerne i forhold til påvirkninger af natur skal foretages i forhold til merbelastninger af naturområder og arter, dvs. forøgede mængder af udbragt

husdyrgødning eller udbringning på arealer, hvor der ikke tidligere har været udbragt husdyrgødning.

Vurderingen af de enkelte naturelementer (§ 3-natur, § 3-vandløb og bilag IV-arter) beskrives nedenfor.

§ 3-natur og tålegrænser

Påvirkningen af tilstanden i § 3-naturområder kan vurderes ved at undersøge, om naturtypernes tålegrænser for kvælstof overskrides som følge af påvirkning af udbragt husdyrgødning.

For den aktuelle type vandhuller vil der for hovedparten ikke være fastsat nogen tålegrænse for kvælstof /1/, idet søerne er eutrofe (eutrofierede) allerede. For moser og enge er tålegrænsen 15-25 kg N/ha/år /1/.

Kommunen vurderer, at afdampningen af ammoniak fra afgasset biomasse vil være på et niveau svarende til afdampningen fra konventionelt svinegylle.

Hovedparten af søerne vil være omfattet af kravet om udlægning af 9 m bræmme (efter Lov om randzoner (nr. 591 af 14/6 2011) og Lov om ændring af lov om randzoner (nr. 563 af 18/6 2012)).

Baggrundsbelastningen for Næstved kommune under ét er 13,2 kg N/ha/år /2/. Belastningen på naturområderne vil være uændret, da der tidligere er blevet udbragt 1,4 DE/ha gylle og der fremover vil blive udbragt 1,4 DE afgasset biomasse. Der vil ikke blive tale om overskridelse af den nedre tålegrænse for de få terrestriske naturområder, der er beliggende op til udspretningsmarker.

I vandhullerne, omkring hvilke der skal udlægges lovpligtig bræmme, forventes ligeledes ikke en tilstandsændring som følge af påvirkning af kvælstof ved afdampning fra udbringningsarealerne.

Vandløb

Da der ikke er skrånende terræn mod vandløbene, og da de er omfattet af kravet om udlægning af 9 m bræmme (efter Lov om randzoner (nr. 591 af 14/6 2011) og Lov om ændring af lov om randzoner (nr. 563 af 18/6 2012)) er vurderingen tillige, at der ikke vil ske nogen væsentlige negativ påvirkning af vandløbene,

Bilag IV-arter

Flere af de mange vandhuller på eller nær udspretningsarealerne er med stor sandsynlighed ynglelokalitet for en eller flere arter af Bilag IV-padder (primært Stor Vandsalamander og Springfrø). Da imidlertid samtlige vandhuller er omfattet af kravet om udlægning af lovpligtig 9 m bræmme vurderes dette at være tilstrækkeligt til at beskytte bestande af Bilag IV-padder mod væsentlig negativ påvirkning af vandhullet og dets næromgivelser, der udgør levesteder for padderne.

Næstved kommune vil derfor ikke stille vilkår om etablering af en udspretningsfri bræmme, da dette er omfattet af anden lovgivning.

Øvrige forekommende bilag IV-arter (Flagermus) vurderes ligeledes ikke at blive påvirket af udbringningen.

2.3 Natura 2000-områder

Udspretningsarealerne er i Næstved Kommune beliggende tættest på Natura 2000-område nr. N163, "Suså, Tystrup-Bavelse Sø, Slagmosen, Holmegårds Mose og Porsmose". Natura 2000-området består af habitatområde H146 og H194 samt af fuglebeskyttelsesområde F91 og F93 (se Tabel 4). Natura 2000-områdets samlede areal er på 4.084 ha.

Udpegningsgrundlaget for naturtyper og arter for beskyttelsesområderne er gengivet i Bilag 1.1, og områderne er beskrevet i basisanalyse /22/ og Natura 2000-planer /20, 21, 23/.

Nærmest udspretningsarealerne ligger habitatområde 194, "Suså med Tystrup-Bavelse Sø og Slagmosen". Ved Tystrup Sø er der her kortlagt forskellige skovhabitatnaturtyper (Egeblandskov, Bøg på muld og Elle-askesump) i en afstand af ca. 1½ km fra nærmeste udspretningsarealer (se Kort 2). Tålegrænserne for skovnaturtyperne er 10-20 kg N/ha/år.

Natura 2000-område	163, Suså, Tystrup-Bavelse Sø, Slagmosen, Holmegårds Mose og Porsmose
• Habitatområder	H145, Holmegårds Mose H146, Rådmandshaven H194, Suså med Tystrup Bavelse Sø og Slagmosen
• Fuglebeskyttelsesområder	F91, Holmegårds Mose, Gammellun6, Tuerne og Porsmose F93, Tystrup Bavelse Sø

Tabel 4. Nærmeste internationale beskyttelsesområder i forhold til udspretningsarealerne.

Natura 2000-området strækker sig langs Susåen fra lidt vest for Rønnede til Næstved. På en stor del af strækningen er det dog kun selve åløbet, der er udpeget. I områdets østlige del er et sammenhængende område mellem Holmegårds Mose, Gammellung, Tuerne og Porsmose udpeget som fuglebeskyttelses- og habitatområder. Mod vest er Tystrup-Bavelse Sø det dominerende landskabsselement omfattet af Natura 2000. Slagmosen og naturskoven Rådmandshave ved Næstved i den sydlige del er udpeget som habitatområde.

Suså er Sjællands største vandløb, og er levested for internationalt beskyttelseskrævende arter som pigsmertling, bæklampret og tykskallet malermusling. Åen løber igennem et afvekslende morænelandskab med Tystrup-Bavelse Sø, som er ynglested for arter som havørn og isfugl. Den østlige del af Natura 2000-området rummer et mosekompleks med internationalt vigtige naturtyper som aktiv højmose, hængesæk, tidvis våd eng, avneknippemose og skovbevokset tørvemose. Holmegårds Mose er Østdanmarks vigtigste højmose, selv om den er reduceret voldsomt i forhold til sin oprindelige størrelse. Den er levested for en række plante- og dyrearter af national og

regional betydning. Engsnarre og rørhøg er beskyttelseskrævende ynglefugle knyttet til mosekomplekset, og rastende arter som sangsvane og sædgås forekommer i internationalt betydelige antal. Sydligst i Natura 2000-området findes Slagmosen med rigkær og indslag af den sjældne naturtype indlandssalteng.

Derudover er der flere steder i området vigtige forekomster af skovnaturtyper, hvor bøgeskov på muldbund er dominerende, og hvor aske- og elleskov udgør vigtige skovarealer tættest på sø og å. Rundt om Tystrup Sø findes flere kilder og væld, især i Frederikskilde Skov i nord. Flere skove i området er udlagt til naturskov uden drift /22/.

Vurdering

Før der træffes afgørelse om tilladelse eller godkendelse efter husdyrbrugsloven, skal der foretages en vurdering af, om projektet i sig selv eller i forbindelse med andre planer og projekter kan påvirke et Natura 2000-område væsentligt, jf. habitatbekendtgørelsens § 7 stk. 1. Princippet i beskyttelsen er, at der ikke i disse områder må foretages noget, som skader de naturværdier (naturtyper og arter), som ligger til grund for deres udpegning.

Hvis projektet i sig selv eller i forbindelse med andre planer og projekter kan påvirke et Natura 2000-område væsentligt, skal der, jfr. habitatbekendtgørelsens § 7 stk. 2, foretages en nærmere konsekvensvurdering af projektets virkninger på Natura 2000-området under hensyn til bevaringsmålsætningen for det pågældende område. Den fælles målsætning for de udpegede områder er, at de naturtyper og arter, som et område er udpeget for at beskytte, skal have en gunstig bevaringsstatus.

Da afstanden fra de nærmeste udspretningsarealer til kortlagt habitatnatur på udpegningsgrundlag for Natura 2000-området er ca. 1½ km, vurderes det derfor samlet, at bevaringsstatus for arter og naturtyper på udpegningsgrundlaget for Natura 2000-område nr. 163 ikke vil blive påvirket af afdampet ammoniak, og dermed, at det ansøgte projekt hverken alene eller sammen med andre planer og projekter i området vil påvirke habitatområdet væsentligt negativt.

Samtidigt vurderes det, at udbringningen af husdyrgødning ikke kræver, at der i forhold til påvirkninger fra udbringningsarealerne udarbejdes en egentlig konsekvensvurdering jfr. § 7 i Habitatdirektivbekendtgørelsen. Begrundelsen for denne vurdering er, at hverken naturtyper eller arter vurderes at ville blive påvirket negativt.

Vurderingen af påvirkningen fra udvaskning af næringsalte af Natura 2000-området er givet i afsnit 3.

3. Beskyttelse af jord, grundvand og overfladevand

3.1 Nitratudvaskning til overfladevand

Udbringningsarealerne ligger i afstrømningsområdet til Smålandsfarvandet, der er beliggende i Hovedvandopland 2.5. Smålandsfarvandet omfatter Musholm bugt, Karrebæk Fjord, Dybsø Fjord, Avnø Fjord, Smålandsfarvandets åbne del inkl. Karrebæksminde Bugt og den sydlige del af Smålandsfarvandet inkl. Saksøbing Fjord.

Hovedparten af bedriftens udspretningsarealer (674,7 ha) er beliggende i oplandet til Karrebæk Fjord. Karrebæk Fjord er en del af Natura 2000 område nr. 169, "Havet og kysten mellem Karrebæk Fjord og Knudshoved Odde". Områdets udpegningsgrundlag kan ses på bilag 2.1

De resterende ca. 55 ha udbringningsarealer ligger i Slagelse Kommune i oplandet til Musholm Bugt. Slagelse Kommune er derfor blevet hørt i forbindelse med afgørelsen.

Karrebæk Fjord

Karrebæk Fjord har uden sammenligning det største opland i vanddistrikt 35. Koncentrationen af næringsstoffer er derfor væsentlig højere end i de øvrige fjorde. Fjorden modtager næringsstoffer fra hele Suså oplandet. Derudover udmunder Fladsåen og Saltø å i fjorden /24/. Der er ofte betydelige forskelle i næringsstofkoncentrationerne inderst og yderst i fjorden. Søsalat og trådalger trives i den nordlige, indre del af fjorden pga. det næringsrige vand. I den øvrige del af fjorden findes der ligeledes søsalat og trådalger, men flere steder findes også flerårige blomsterplanter, deriblandt enkelte ålegræsbede, samt mere sparsomt kransnålalger. Generelt er området artsfattigt, og ganske få arter er dominerende. I Natura-2000-planen for område nr. 169 er fjorden karakteriseret som en kystlagune (naturtype 1150) /26/.

I basisanalysen /24/ og i vandplan 2010-2015 for Smålandsfarvandet /25/ vurderes tilstanden i fjorden i forhold til forekomst og sammensætning af undervandsplanter. Karrebæk Fjord opfylder ikke miljømålet for økologisk tilstand.

Kvælstofbelastningen (udvaskningsbidraget) til Karrebæk Fjord (for 2005-2009) er 1391 tons N/år. /25/

Musholm Bugt

Musholm Bugt, indre del er delvis afskåret fra Storebælt af tærskler på linjen Reersø-Musholm-Slettings Grund. Det resulterer i at indre del af Musholm Bugt har en anden typologi end i farvandet udenfor. Dybden i bugten er i den nordlige del 6-10 meter, mens den i den sydlige del er 8-12 meter. Bugtens vanddækkede areal er 103 km², og den har et afstrømningsopland på 529 km², som udover naturområder og landbrugsland omfatter sommerhusområder langs bugten og byområderne Høng, Sorø og Slagelse. Det vigtigste vandsystem i oplandet er Tude Å. Uden for tærsklen til Musholm Bugt er der defineret et åbenvandsområde på 50 km², som repræsenterer en del af den skrånende bundtopografi ud mod den åbne del af Storebælt. Dybden når ca. 20 meter. /25/

Kvælstofbelastningen fra land og atmosfæren til Musholm Bugt, indre del (for perioden 2005-2009) er 986 tons N/år. /25/

Vurdering

I henhold til ansøgningen er det generelle krav til reduktion af nitratudvaskning overholdt ved en udvaskning på 36,6 kg N/ha. Den reelle udvaskning på netop 36,6 kg N/ha er opnået ved etablering af 6 % ekstra efterafgrøder ud over de til enhver tid lovpligtige samt anvendelse af sædskifte S6 på hovedparten af arealerne. Udlæg af ekstra efterafgrøder følger samme regler som

for de lovpligtige efterafgrøder. Der er ti udbringningsarealer udlagt med permanent græs (K13). I henhold til Miljøstyrelsens vejledning er følgende en forudsætning for meddelelse af en miljøgodkendelse:

Pkt. 1: Antal dyreenheder (DE) i det aktuelle opland, hvor projektet agtes gennemført, har ikke været stigende siden 1. januar 2007. Hvis der er andre kilder til nitratudvaskning, fx ny bebyggelse end den samlede husdyrproduktion, der har givet anledning til en øget nitratudvaskning fra det aktuelle opland siden 1. januar 2007, skal dette inddrages i vurderingen således, at en eventuel øget nitratudvaskning fra andre kilder end den samlede husdyrproduktion kan medføre et skærpet krav i godkendelsen, der modsvarer miljøeffekten af den øgede nitratudvaskning i det aktuelle opland. Gennemførte initiativer, fx etablering af vådområder, som reducerer nitratudvaskningen fra det aktuelle opland, kan ikke anvendes til at tillade et øget dyretryk i det aktuelle opland.

(afskæringskriterie for så vidt angår påvirkning fra projektet i sig selv)

Pkt. 2A: Nitratudvaskningen fra den eksisterende og den ansøgte husdyrproduktion er mindre end 5 pct. af den samlede nitratudvaskning fra alle kilder fra det aktuelle opland, hvor projektet agtes gennemført, dog således, at

Pkt. 2B: nitratudvaskningen fra den eksisterende og den ansøgte husdyrproduktion er mindre end 1 pct. af den samlede nitratudvaskning fra alle kilder fra det aktuelle opland, hvor projektet agtes gennemført, hvis udvaskningen sker til et vandområde, der er karakteriseret som et lukket bassin og/eller er et meget lidt eutrofieret vandområde.

Der er i oplandet til Karrebæk Fjord et fald i husdyrproduktionen på 8.424 DE svarende til et fald på ca. 23 % i perioden 2007-2014. Ligeledes er husdyrtrykket i oplandet til Musholm Bugt faldet med 7.464 DE i perioden 2007-2014, svarende til et fald på ca. 37 %. Opgørelsen over dyrehold i de forskellige oplande er baseret på data fra Det Centrale Husdyrregister og stammer fra en opgørelse fra miljøstyrelsen /27/.

I henhold til ovenstående har antallet af dyreenheder i de aktuelle oplande ikke været stigende siden 1. januar 2007.

Vi vurderer desuden, at der ikke er andre kilder udover husdyrbrug som siden 2007 kan have medført en øget nitratudvaskning til de aktuelle oplande. Andre kilder kan f.eks. være udledning fra et renseanlæg ved ændring af udledningspunkt fra et opland til de aktuelle oplande, eller etablering af dambrug.

Kloakering og spildevandsrensning bliver desuden mere og mere udbredt også i landområderne, der er således grundlag for at antage at udledningen af næringsstoffer herfra er faldende. Dog kan der være forekommet øgede regnvandsbetinget udløb i perioder med store regnvandsmængder.

Det er således vores vurdering, at der indenfor de aktuelle oplande ikke er sket en stigning i nitratudvaskningen fra husdyrbrug eller fra øvrige kilder.

Nitratudvaskningen fra den ansøgte husdyrproduktion

Oplandet til Musholm Bugt er beliggende i Nitratklasse 0. Oplandet til Karrebæk Fjord er beliggende i nitratklasse 2 og 3. Arealer i nitratklasse 2 og 3 er karakteriseret ved, at de afvander til

meget kvælstof sårbare områder. Karrebæk Fjord er en kystlagune, den er lavvandet og med langsom vandudskiftning og har karakter af at være et lukket bassin. I henhold til Miljøstyrelsens vejledning om afskæringskriterier for udvaskning af kvælstof, kan det ikke udelukkes, at en ændring i kvælstoftilførslen på mere end 1 % i forhold til den samlede belastning, vil have en synlig effekt på kystlaguners miljøtilstand /28/. Tilsvarende vil det sige, at det i dag ikke er muligt at påvise en effekt på fjordens miljøtilstand, hvis ændringen i nitratkoncentrationen er mindre end 1 %. Miljøstyrelsens vurdering bygger på en analyse fra DMU.

Næringsstofbelastningen af den marine del af natura 2000 område nr. 169 er en trussel mod dets naturtilstand. Bundplanterne (særligt ålegræs) og den tilknyttede fauna er aftaget betydeligt de seneste år. Bundfaunaen er fødegrundlag for en række bundlevende fisk, fugle og havpattedyr der anvender bugten som fødesøgningsområde. Næstved Kommune vurderer i henhold til ovenstående, at hvis bedriftens andel af den samlede udvaskning til Karrebæk Fjord ved ansøgt drift er under en procent, så vil den øgede udvaskning fra bedriften ikke medføre en skadevirkning af Karrebæk Fjord eller af naturtyper og yngle- og rasteområder for arter på udpegningsgrundlaget for beskyttelsesområdet.

Til brug for vurderingen af den ansøgte drifts betydning for kvælstofudvaskningen til Musholm Bugt og Karrebæk Fjord har kommunen anvendt beregninger af N-udvaskningen i det elektroniske ansøgningssystem. Af dette fremgår det, hvor meget et rent plantebrug ville belaste fjordene med kvælstof.

Ifølge den elektroniske ansøgning vil N-udvaskningen være 33,1 kg N/ha, hvis der ikke anvendes husdyrgødning på arealerne, mens den ved den ansøgte drift er 36,6 kg N/ha. Den husdyrgødningsbaserede belastning er således på 3,5 kg N/ha.

Alle udbringningsarealerne beliggende i nitratklasse 0 og 3 har et reduktionspotentiale på 0-50 % (middelværdi 25 %), mens arealerne i nitratklasse 2 har et reduktionspotentiale på 51-75 % (middelværdi 63). Et reduktionspotentiale på f.eks. 25 % betyder, at 25 % af kvælstoffet omsættes i rodzonen, mens den resterende del (75 %) udvaskes til recipienterne.

Af tabel 5 fremgår det, at udvaskningen fra husdyrbruget udgør mindre end 1 % af den samlede udvaskning til Karrebæk Fjord og Musholm Bugt.

Tabel 5. Udvasningen af kvælstof fra udbringningsarealerne til Karrebæk Fjord og Musholm Bugt.

	Karrebæk Fjord	Musholm bugt
Samlet N-tilførsel til overfladevand; ton N/år	1.406	986
Udbringningsareal, ha	673,36	56,38
Nitratklasse 0	0	56,4
Nitratklasse II	62,7	
Nitratklasse III	610,7	
Reduktionspotentiale , 0-50 % (middel 25), antal ha	610,7	56,4
Reduktionspotentiale , 51-75 % (middel 63), antal ha	62,7	
Ansøgt - udvaskning fra rodzonen (beregnet ved Farm-N), kg N/ha	36,6	36,6
Ansøgt – kvælstofbidrag fra husdyrgødning; kg N/år/ha	3,5	3,5
Ansøgt – kvælstofbidrag fra husdyrgødning; kg N/år	1.492	131

Ansøgt – udvaskning i forhold til samlet N-tilførsel	0,1 %	0,01 %
--	-------	--------

Da udvaskningen af kvælstof fra den ansøgte husdyrproduktion til Musholm Bugt og Karrebæk Fjord er mindre end 1 % af den samlede N-tilførsel, er det vores vurdering, at den ansøgte *drift ikke vil medføre en skadevirkning af vandområderne eller af naturtyper og yngle- og rasteområder* for arter på udpegningsgrundlaget for beskyttelsesområderne. Der skal derfor ikke foretages en nærmere konsekvensvurdering af projektet i henhold til § 7 i Habitatdirektivbekendtgørelsen, og der vil ikke blive stillet vilkår i forhold til udvaskningen af kvælstof, der rækker ud over det generelle beskyttelsesniveau.

Vilkår

På baggrund af de anvendte virkemidler i ansøgningen, vil der blive stillet vilkår om følgende tiltag til reduktion af udvaskning fra udbringningsarealerne til overfladevand:

- Markerne 03-1, 03-2, 13-1, 55-0, 61-3, 63-5, 63-6, 64-2, 67-1 og 67-2 skal etableres med vedvarende græs eller energiafgrøder på mindst 95 % af arealet.
- På bedriftens øvrige udbringningsarealer, der ikke er nævnt i ovenstående vilkår, skal der anvendes et sædskifte med et maksimalt udvaskningsindeks på 86.
- På ejendommens udbringningsarealer skal der etableres 6 % ekstra efterafgrøder ud over de til enhver tid lovpligtige ved udbringning af organisk gødning. Udlæg af ekstra efterafgrøder følger samme regler som for de lovpligtige efterafgrøder hvad angår, artsvalg, dyrkningsperiode og kvælstofgødskning. Efterafgrøder kan ikke erstattes af vintergrønne marker.

3.2 Nitratudvaskning til grundvand

Alle udbringningsarealerne ligger udenfor nitratfølsomme indvindingsoplande. Hovedparten af arealerne er beliggende i område med drikkevandsinteresser (OD). Arealerne i Slagelse Kommune og nord for Fuglebjerg er beliggende i område klassificeret som "Område med særlige drikkevandsinteresser" (OSD).

Vurdering

Såfremt der er brønde/boringer indenfor udbringningsområdet skal de generelle afstandskrav overholdes jævnfør brønd/boringens indvindingstilladelse.

For boringer der indvinder grundvand til almene vandforsyningsanlæg er der krav om en dyrknings-, gødskning- og sprøjtefri beskyttelseszone på 25 meter.

Vi vurderer, at der for beskyttelsen af grundvandet ikke er behov for at stille skærpede vilkår, der rækker ud over de generelle afstandskrav til boringer/brønde.

3.3 Fosforudvaskning til overfladevand

Der er ikke terrænhældninger langs vandløbene i en sådan grad, at der er fare for direkte afstrømning af flydende husdyrgødning ned i vandløbene. De lovfæstede 10 m bræmmer er desuden med til at reducere jorderosion til vandløbene samt brinkudskridninger.

Vurdering

62,7 ha af udbringningsarealerne er beliggende i oplandet til Tystrup Sø. Vurdering af fosforbelastningen af søen fra husdyrproduktionen er beskrevet og vurderet i afsnit 3.4.

3.4 Fosforudvaskning til fosforfølsomme Natura 2000 områder

Udbringningsarealerne er beliggende i fosforklasse 0, 1, 2 og 3, se tabel 6. Arealerne placeret i P-klasse 1 har fosfortal på 4-6 mens, arealer i P-kl. 3 har fosfortal over 6. Arealer med ukendt fosfortal er ligeledes placeret i fosforklasse 3, så ansøgningssystemet kan udføre en worst-case beregning på disse arealer.

Alle udbringningsarealerne ligger i oplande til Natura 2000-områder overbelastet med fosfor. Oplandene er betegnet som opland til sårbare eller meget sårbare Natura 2000-områder. Ved det ansøgte projekt er det i ansøgningssystemet beregnet, at det generelle krav til fosforoverskud er overholdt.

Fosfor fraførsel pr. ha/år for ansøgt drift er beregnet til 21,1 kg P/ha/år, mens der er beregnet en fosfortilførsel på 27,2 kg P/ha/år. Fosforoverskuddet på bedriftens udbringningsarealer som gennemsnit således 6,1 kg P/ha/år.

Tabel 6. Udbringningsarealernes beliggenhed i fosforklasser og fosforberegning.

Klasser vedrørende fosforophobning	Antal ha	Før situation Kg P/ha/år	Efter-situation = krav Kg P/ha/år
Pt < 4,0 og drænet eller udrænet eller ikke afvander til Natura 2000 eller afvander til Natura 2000, der ikke er overbelastet med fosfor – P kl. 0	328,58	0,0	12,6
Pt 4,0 - 6,0 og drænet eller grøftet samt afvander til Natura 2000 område, der er overbelastet med fosfor P kl. 1	70,05	0,0	4,0
Lavbundsgrunde og drænet eller grøftet samt afvander til Natura 2000 område, der er overbelastet med fosfor P kl. 2	1,44	0,0	2,0
Pt > 6,0 og drænet eller grøftet samt afvander til Natura 2000 område, der er overbelastet med fosfor P kl. 3	329,67	0,0	0,0

Vurdering

Jævnfør beregning i ansøgningssystemet er det maksimalt tilladte P-overskud/ha/år overholdt med 9,8 kg P/ha/år.

Vandløbene og søerne, som nogle af udspretningsarealerne grænser op til, er omfattet af krav om randzoner. Udlægning af bræmmer/randzoner langs vandløb er med til at reducere tilførslen af fosfor til vandløbene og dermed også til kystvande.

Der er valgt et andet sædskifte end referencesædskiftet (S2), og der stilles derfor vilkår om valg af sædskifte på arealerne.

I henhold til ansøgningen modtages der ikke affaldsprodukter til jordbrugsformål, f.eks. spildevandslam. For at undgå, at fosforoverskuddet på arealerne øges, vil der blive stillet vilkår om, at der ikke må spredes affaldsprodukter til jordbrugsformål på bedriftens udspretningsarealer.

Langt hovedparten af udbringningsarealerne er beliggende i oplandet til Karrebæk Fjord, der er internationalt naturbeskyttelsesområde. En del af dette areal afvander gennem Tystrup Sø, der er fosforfølsomt Natura 2000-område. I tabel 7 er fosforudvaskningen til Tystrup Sø beregnet. Oplandet til Tystrup Sø er vurderet ud fra kortmaterialet til vandplanerne.

Tabel 7. Beregning af fosforudvaskning til Tystrup Sø.

Fosforudvaskning til Tystrup Sø	
Areal	62,7 ha
Overskud pr. hektar	6,1 kg P/ha/år
% forøgelse i godkendelsesperioden $(6,1 \times 8 \text{ år}/2000 \text{ kg P/ha}) \times 100$	2,44 %
Worst case udvaskning	1 kg P/ha
Worst case påvirkning fra husdyrbruget $(62,7 \text{ ha} \times 1 \text{ kg P/ha})/100 \times 2,44$	1,5 kg P
Samlet belastning Tystrup Sø	14.936 kg P
Husdyrbrugets del af påvirkningen $(1,5 \text{ kg P}/14.936 \text{ kg P}) \times 100$	0,01 %

Beregningen viser, at det ansøgte projekt bidrager med maksimalt 0,01 % af den samlede fosfortilførsel i oplandet. Miljøstyrelsens elektroniske husdyrvejledning antager, at en påvirkning af fosfor ikke kan måles med de nuværende biologiske målemetoder, hvis påvirkningen er på under 5 % af den samlede påvirkning. Den samlede fosforbelastning for udbringningsarealerne ligger dermed betragtelig under 5 % af den samlede udvaskning i oplandet. Dette sammenholdt med det faldende dyretryk i oplandet vurderer vi, at husdyrbruget ikke i sig selv eller i kumulation med andre vil have en væsentlig skadevirkning på Natura 2000-området.

4. Hensynet til kulturhistoriske værdier

Der findes beskyttede jord- og eller stendiger omkring adskillige udbringningsmarker (Se kort A-F i Bilag 2.2). Sten- og jorddiger, der er omfattet af bestemmelserne i Museumslovens § 29 a, må ikke beskadiges eller sløjfes uden dispensation fra myndigheden.

Der findes ikke deklaraionsfredede områder på eller ved de godkendte udspretningsarealer.

Vurdering

Næstved Kommune vurderer i den konkrete sag, at der ikke er konflikter mellem det ansøgte projekt, såfremt markerne drives med normal landbrugsmæssig drift, uden at det påvirker eller beskadiger digerne.

Der sættes derfor ikke vilkår i forhold til beskyttelse af jord- og stendiger.

5. Anvendelse af bedste tilgængelige teknik - udbringning

Ansøger oplyser følgende:

" Husdyrgødning udbringes under hensyn til de generelle regler, og foregår i videst mulig

omfang efter godt landmandskab, hvilket vil sige, at der tages hensyn til naboer, byområder osv. Der køres aldrig på vandmættet, oversvømmet eller frossent areal. Der er ingen stærkt hældende arealer og der holdes som minimum 2 meter bræmmer til vandløbene.

Udbringning af husdyrgødning sker normalt kun på hverdage. Hvis der udbringes husdyrgødning på lørdage samt søn- og helligdage vil dette ikke ske på arealer, der ligger nærmere end 200 meter fra byzone, sommerhusområde samt områder i landzone, der ved lokalplan er udlagt til boligformål.

Ifølge wiki-vejledningen er de generelle regler for udbringning af husdyrgødning tilstrækkelige til at opfylde krav til BAT".

Vurdering

I henhold til Miljøstyrelsens digitale vejledning er følgende beskrevet om ammoniakfordampning fra udbringning af husdyrgødning:

De teknikker, der i marken kan reducere ammoniakfordampningen ved udbringning, er rettet mod at begrænse det tidsrum, i hvilket den mineralske del af kvælstofindholdet i gyllen er i kontakt med luften, eller sikrer, at den mineralske del forbliver på opløst form. Konkret omfatter det teknikker, der sørger for, at gyllen hurtigt kommer ned på eller i jorden, eller som giver gyllen en lavere pH-værdi (svovlsyrebehandling).

I forbindelse med serien af gennemførte vandmiljøplaner samt ammoniakhandlingsplanen er en stor del af de virkemidler, der kan reducere ammoniaktabet i forbindelse med udbringning af husdyrgødning, allerede implementeret via husdyrgødningsbekendtgørelsen, der fastsætter generelle regler for, hvornår og hvordan husdyrgødning må udbringes. For udbringning af gylle gælder således, at gyllen som minimum skal udbringes med slanger og dermed ikke må bredspredes. Endvidere skal gyllen på sort jord være nedbragt senest 6 timer efter udbringning. Flere af disse virkemidler er også nævnt i BREF-dokumentet for intensiv fjerkræ- og svineproduktion fra 2003 som elementer, der kan indgå i vurderingen af BAT. Fra 1. januar 2011 gælder desuden, at udbringning i sort jord og græsmarker skal ske ved nedfældning.

Med kravet om nedfældning i sort jord og græsmarker vurderes de lovbundne virkemidler at have reduceret ammoniakfordampningen ved udbringning af gylle på sort jord fra 20-30 % af total N til under 1 % - det vil sige en reduktion på ca. 95 % i forhold til udbringning ved bredspredning.

I vinterafgrøder vurderes de lovbundne virkemidler af have reduceret ammoniakfordampningen fra ca. 30 % til ca. 12 % - det vil sige en reduktion på ca. 60 % i forhold til bredspredning. En yderligere reduktion af ammoniakfordampningen ved udbringning i vinterafgrøder vil kunne opnås ved nedfældning. De samfundsøkonomiske omkostninger ved denne teknologi er imidlertid uforholdsmæssig høje, da nedfældning af husdyrgødning kan medvirke til udbyttetab og desuden medfører en øget udledning af drivhusgasser. Alternativt vil svovlsyrebehandling af gylle kunne medvirke til at reducere ammoniakfordampningen i marken, men denne teknologi vurderes at være uforholdsmæssig dyr at indføre alene af hensyn til miljøeffekten i marken.

På denne baggrund er det Miljøstyrelsens opfattelse, at gældende lovregulering, herunder allerede gennemførte ændringer af husdyrgodkendelsesbekendtgørelsen, vedrørende udbringning af husdyrgødning er BAT for så vidt angår ammoniakfordampningen i marken.

Der er derfor ikke efter Miljøstyrelsens opfattelse grundlag for at fastlægge vilkår begrundet i BAT i relation til udbringning af husdyrgødning.

Der er visse undtagelser om nedfældning, jævnfør husdyrgødningsbekendtgørelsens § 28.

På denne baggrund er det Næstved Kommunes opfattelse, at gældende lovregulering, herunder allerede gennemførte ændringer af husdyrgodkendelsesbekendtgørelsen, vedrørende udbringning af husdyrgødning er BAT for så vidt angår ammoniakfordampningen i marken.

Vi har desuden vurderet, at der ikke er behov for en reduktion af fosfortilførslen på arealerne ud fra oplysningerne om den tilførte mængde fosfor via afgasset biomasse, se afsnit 3.4. På den baggrund mener vi, at det ikke er proportionalt at stille yderligere vilkår til fosfor udbragt på ejendommens arealer.

I henhold til flere af Miljøstyrelsens BAT-standard vilkår er de teknikker, der kan reducere nitratudvaskningen i forbindelse med udbringning af husdyrgødning, rettet mod at øge planternes udnyttelse af det tilførte kvælstof. Disse teknikker er følgende:

- Teknikker i marken, der sørger for, at gyllen fordeles bedst muligt til de afgrøder, som har størst mulighed for at udnytte det tilførte kvælstof.
- Teknikker, som er målrettet mod at tilbageholde mineraliseret kvælstof i jorden udenfor afgrødernes vækstperiode med henblik på udnyttelse i den efterfølgende vækstsæson.
- Teknikker, som øger husdyrgødningens andel af mineralsk kvælstof i forhold til organisk kvælstof, kan medvirke til at øge udnyttelsen i marken. Dette er for eksempel separeringsteknikker i kombination med afbrænding eller afgasning af den faste fraktion af husdyrgødningen.

For udbringning af forarbejdet husdyrgødning/afgasset biomasse gælder, at der højst må udbringes husdyrgødning svarende til 1,4 DE/ha (140 kg N/ha). Heraf skal landmanden indregne en udnyttelse på 72 % (beregningsgrundlag i ansøgningen) af den udbragte kvælstofmængde i sin gødningsnorm. Der er stillet vilkår herom.

Sammenfattende vurderer vi, at husdyrbruget ved overholdelse af gældende lovgivning opfylder kravet om BAT i forbindelse med udspreddning af husdyrgødning.

6. Sammenfatning

Næstved Kommune vurderer sammenfattende, at driften af arealerne med de stillede vilkår, ikke vil medføre en væsentlig påvirkning af miljøet og at der, ved overholdelse af de generelle lovkrav og ovennævnte vilkår, anvendes den bedst tilgængelige teknik til at forebygge og begrænse eventuel forurening.

7. Referencer

1. Manual vedr. vurdering af de lokale miljøeffekter som følge af luftbåret kvælstof ved udvidelser og etablering af større husdyrbrug, 2003 (Ammoniakmanualen) af Skov- og Naturstyrelsen (opdateret udgave, dec. 2005).
2. Danmarks Miljøundersøgelser 2010: Deposition af N komponenter 2010 – kommuner. www.dmu.dk/Luft/Luftforurenings-modeller/Deposition/
3. GIS-temaer fra www.arealinformation.dk vedr. DEVANO-kortlagte naturtyper og levesteder, beskyttede naturtyper, § 7-naturtyper, risikoanalyser for målsatte vandløb, nitrat- og fosforklasser, nitratfølsomme indvindingsområder samt drikkevandsområder.
4. GIS-temaer fra Storstrøms Amt med fund af sjældne og rødlistede arter: planter, padder, krybdyr, pattedyr og insekter.
5. Håndbog om dyrearter på habitatdirektivets bilag IV. www2.dmu.dk/pub/FR635.pdf
6. Habitatbeskrivelser, årgang 2005. Beskrivelse af danske naturtyper omfattet af habitatdirektivet (NATURA 2000 typer). www.dmu.dk/1_Om_DMU/2_Tvaer-funk/3_fdc_bio/ta/Habitat-beskrivelser-app4b-ver102.doc
7. Oplysninger på www.vandognatur.dk
8. Oplysninger på www.naturdata.dk
9. Dansk Pattedyratlas (2007). Gyldendal. ISBN 13: 9788702055061.
10. Storstrøms Amt, 2000: Rødlistede insekter i det åbne land i 2000.
11. Storstrøms Amt, 2001: Rødlistede fugle.
12. Storstrøms Amt, 2006: Rødlistede padder og krybdyr i Storstrøms Amt 2006.
13. Storstrøms Amt, 2006: Rødlistede skovinsekter i Storstrøms Amt 2006.
14. Storstrøms Amt, 2006: Rødlistede mosser og laver i Storstrøms Amt 2006.
15. Storstrøms Amt, 2006: Rødlistede planter. En revision af rødlistede planter 1999.
16. Miljøministeriet 2009: MILJØKLAGENÆVNETS PRAKSIS I SAGER OM MILJØGODKENDELSE AF HUSDYRBRUG ("PRAKSISNOTAT", 2. UDG.) 15. december 2009. <http://www.mst.dk/NR/ronlyres/6422C493-71D4-4E2B-A023-E03AE9375087/0/Praksisnotat2udg15122009.pdf>
17. Miljøministeriet 2009: Bilag til Praksisnotatet - Notat om beskyttelsesniveauer m m <http://www.mst.dk/NR/ronlyres/B2DB3821-C06E-4773-BA60-8B9BB932F840/0/-Notatombeskyttelsesniveaubilagtilpraksisnotat.pdf>
18. Miljøministeriet 2009: Bilag til Praksisnotatet - Notat om påvirkning af Natura 2000-områder. <http://www.mst.dk/NR/ronlyres/C121C3AF-22DD-461E-B9EF-C48BD3556BCD/0/NotatompåvirkningafNatura2000bilagpraksisnotat.pdf>

19. Miljøministeriet 2009: Bilag til Praksisnotatet –DMUs vurdering af usikkerhed ved tærskelværdier for ammoniakfølsom natur. http://www.mst.dk/NR/rdonlyres/9A721962-E178-46EC-9022-4E69901A5AC5/0/Bilag_MKNpraksisnotat_DMUtærskelværdier.pdf
20. Naturstyrelsen 2011: Natura 2000-plan 2009-2015 Suså, Tystrup-Bavelse Sø, Slagmosen og Porsmose, Del af Natura 2000-område nr. 163. Habitatområde H146 og H194. Fuglebeskyttelsesområde F91 og F93. *Del 1 af 2 for Natura 2000-området Suså, Tystrup-Bavelse Sø, Slagmosen, Holmegårds Mose og Porsmose* <http://naturstyrelsen.dk/naturbeskyttelse/natura-2000/natura-2000-planer/natura-2000-planer-2009-15/plan-126-246/163-susaa/>
21. Naturstyrelsen 2011: Natura 2000-plan 2009-2015. Holmegårds Mose. Del af Natura 2000-område nr. 163. Habitatområde H145 *Del 2 af 2 for Natura 2000-området Suså, Tystrup-Bavelse Sø, Slagmosen, Holmegårds Mose og Porsmose*. <http://naturstyrelsen.dk/naturbeskyttelse/natura-2000/natura-2000-planer/natura-2000-planer-2009-15/plan-126-246/163-susaa/>
22. Naturstyrelsen 2014: Natura 2000-basisanalyse 2016-2021. Revideret udgave. Suså, Tystrup-Bavelse Sø, Slagmosen, Holmegårds Mose og Porsmosen. Natura 2000-område nr. 163. Habitatområde H145, H146 og H194. Fuglebeskyttelsesområde F91 og F93 <http://naturstyrelsen.dk/naturbeskyttelse/natura-2000/natura-2000-planer/natura-2000-planlaegningen-2016-2021/forslag-til-natura-2000-planer/sjaelland-syd/>
23. Naturstyrelsen 2014: Forslag til Natura 2000-plan 2016-2021 Suså, Tystrup-Bavelse Sø, Slagmosen, Holmegårds Mose og Porsmosen, Natura 2000-område nr. 163, Habitatområde H145, H146 og H194, Fuglebeskyttelsesområde F91 og F93. <http://naturstyrelsen.dk/naturbeskyttelse/natura-2000/natura-2000-planer/natura-2000-planlaegningen-2016-2021/forslag-til-natura-2000-planer/sjaelland-syd/>
24. Basisanalyse del I for hovedopland II, 5. Vanddistrikt 35.
25. Miljøministeriet 2011: Vandplan 2010-2015. Smålandsfarvandet. Hovedvandopland 2.5. Vanddistrikt: Sjælland.
26. Natura 2000-plan 2010-2015. Havet og kysten mellem Karrebæk Fjord og Knudshoved Odde. Natura 2000-område nr. 169. Habitatområde H148. Fuglebeskyttelsesområde F81.
27. Udvikling i husdyrholdet i oplande 2007-2014, Miljøstyrelsen. www.jordbrugsanalyser.dk
28. Vejledende notat om afskæringskriterier for udvaskning af nitrat til overfladevande ved vurdering af ansøgninger efter husdyrgodkendelsesloven. Miljøstyrelsen, den 24.06.2010

Bilag

Bilag 2.1. Udpegningsgrundlagene for Natura 2000-område nr. 163 /22/.

Udpegningsgrundlag for Habitatområde nr. 145

Naturtyper:	Næringsrig sø (3150)	Brunvandet sø (3160)
	Tidvis våd eng (6410)	Urtebræmme (6430)
	Højmose* (7110)	Nedbrudt højmose (7120)
	Hængesæk (7140)	Avneknippemose* (7210)
	Rigkær (7230)	Skovbevokset tørvemose* (91Do)
	Elle- og askeskov* (91Eo)	
Arter:	Lys skivevandkalv (1082)	Stor vandsalamander (1166)
	Mygblomst (1903)	

Udpegningsgrundlag for Habitatområde nr. 146

Naturtyper:	Vandløb (3260)	Bøg på muld (9130)
	Ege-blandskov (9160)	Elle- og askeskov* (91Eo)
Arter:	Sumpvindelsnegl (1016)	

Udpegningsgrundlag for Habitatområde nr. 194

Naturtyper:	Indlandssalteng* (1340)	Søbred med småurter (3130)
	Kransnålalge-sø (3140)	Næringsrig sø (3150)
	Brunvandet sø (3160)	Vandløb (3260)
	Å-mudderbanke (3270)	Kalkoverdrev* (6210)
	Surt overdrev* (6230)	Tidvis våd eng (6410)
	Urtebræmme (6430)	Avneknippemose* (7210)
	Kildevæld* (7220)	Rigkær (7230)
	Bøg på mor (9110)	Bøg på muld (9130)
	Ege-blandskov (9160)	Skovbevokset tørvemose* (91Do)
	Elle- og askeskov* (91Eo)	
Arter:	Skæv vindelsnegl (1014)	NY Sumpvindelsnegl (1016)
	Tykskallet malermusling (1032)	Bæklampret (1096)
	Pigsmerling (1149)	Stor vandsalamander (1166)

Udpegningsgrundlag for Fuglebeskyttelsesområde nr. 91

Fugle:	Rørdrum (Y)	NY	Sangsvane (T)	
	Sædgås (T)		Havørn (T)	NY
	Rørhøg (Y)		Plettet Rørvagtel (Y)	NY
	Engsnarre (Y)		Trane (Y)	NY
	Mosehornugle (Y)			

Udpegningsgrundlag for Fuglebeskyttelsesområde nr. 93

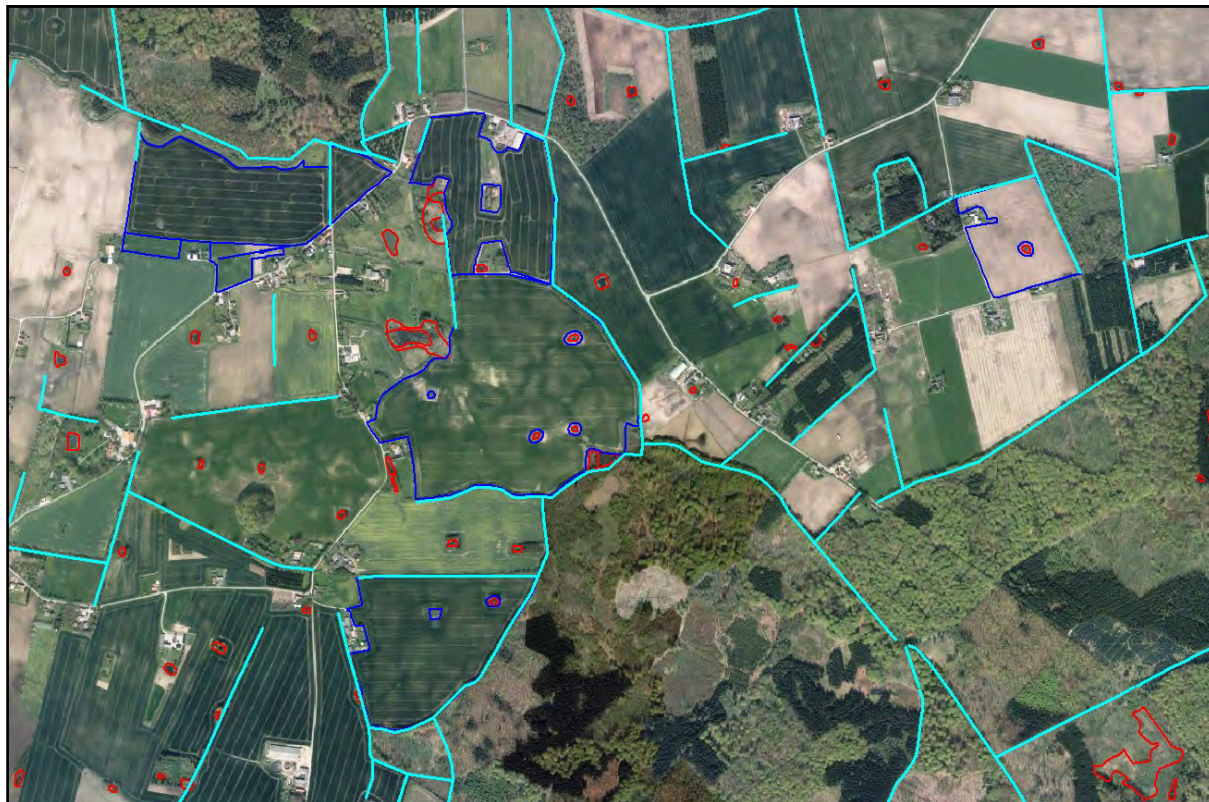
Fugle:	Sædgås (T)		Havørn (Y)	
	Kongeørn (T)		Engsnarre (Y)	
	Isfugl (Y)			

Naturtyper og arter, der udgør det gældende udpegningsgrundlag for Natura 2000-området. Tal i parentes henviser til de talkoder, som benyttes for naturtyper og arter fra habitatdirektivets bilag 1 og 2. * angiver at der er tale om en prioriteret naturtype. Udpegningsgrundlag for habitatområder og fuglebeskyttelsesområder er blevet revideret som beskrevet oven for. Arter og naturtyper, der er tilføjet udpegningsgrundlaget er markeret med "NY". Naturtyperne tørvelavning (7150) og kildevæld (7220) i habitatområde H145 og troldand i fuglebeskyttelsesområde F93 er udgået af udpegningsgrundlaget.

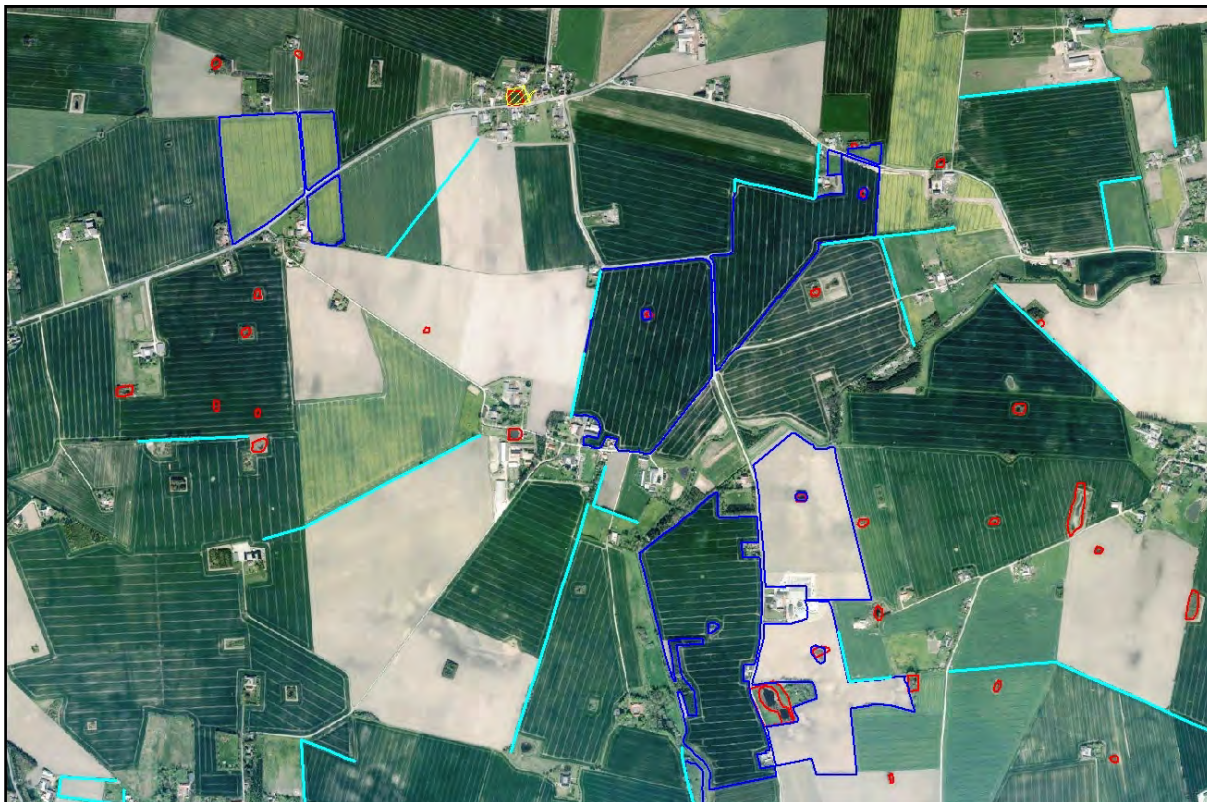
Bilag 2.2 – Udspretningsarealer og beskyttet natur



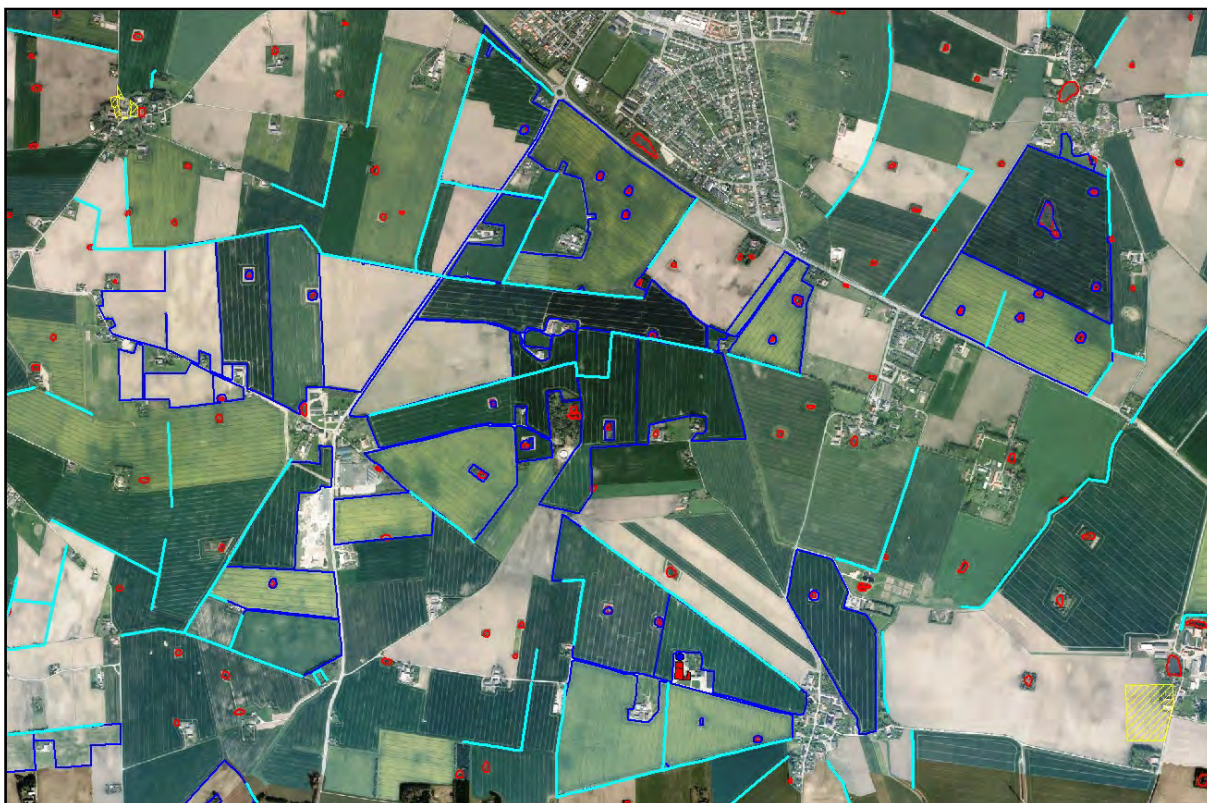
Bilag 2 A. De nordvestligste udspretningsarealer markeret med mørkeblåt. § 3-arealer er vist med rødt, beskyttede jord- og stendiger med turkis. Fredede områder er vist med gult.



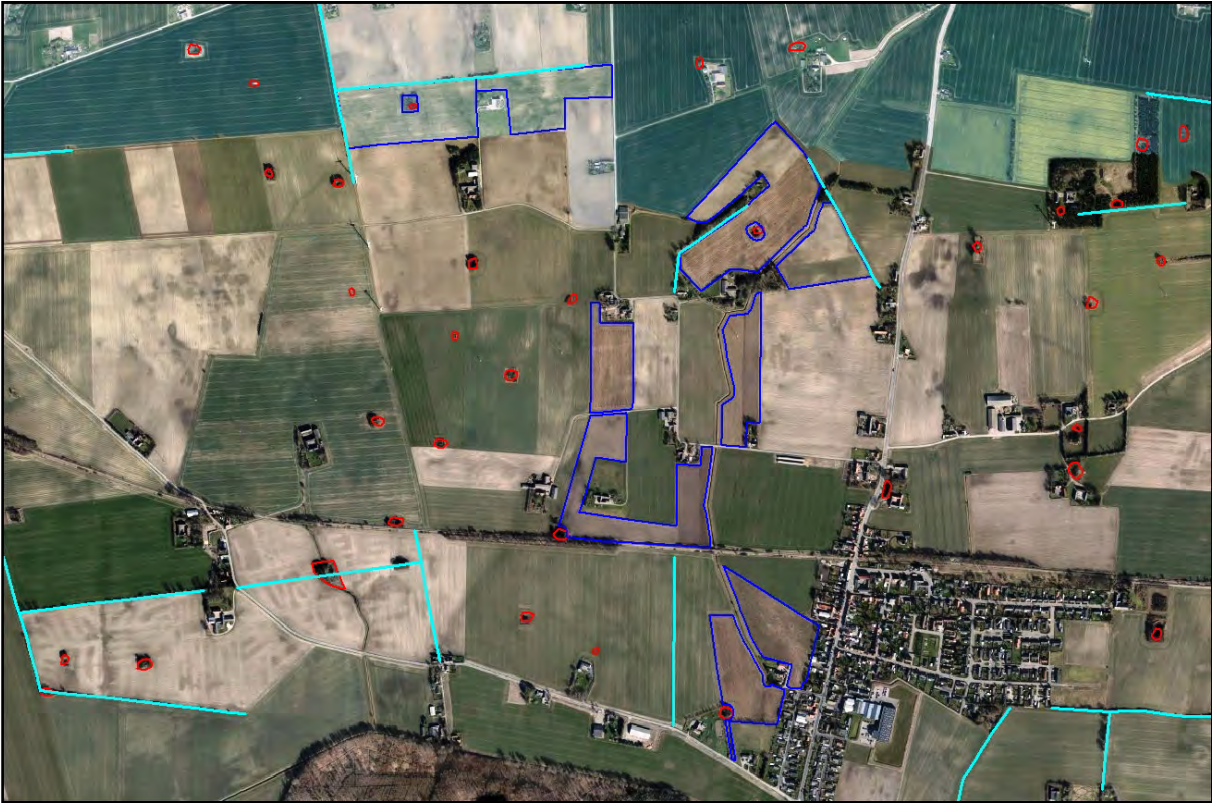
Bilag 2 B. De nordøstligste udspretningsarealer.



Bilag 2 C. De vestligste udspretningsarealer.



Bilag 2 D. De centraltbeliggende udspretningsarealer mellem anlægget på Stensnarevej og Fuglebjerg.



Bilag 2 E. De sydvestligste udspretningsarealer omkring Sandved



Bilag 2 F. De sydøstligste udspretningsarealer mellem Sandved og Hyllinge

Bilag 2.3 – Høringsvar fra Slagelse Kommune

Næstved Kommune
Rådmandshaven 20
4700 Næstved



Teknik og Miljø
Miljøafdelingen
Dahlsvej 3
4220 Korsør

Høring - udbringningsarealerne hos Landbrug på Stensnarevej 5 4262

Tlf. 58 57 36 00
Teknik@slagelse.dk
www.slagelse.dk

Næstved Kommune har den 24. marts 2015 ved konsulent Susanne Soelberg Carlsen fra Grøntmij A/S anmodet Slagelse Kommune om bemærkninger til udbringning af husdyrgødning på arealer beliggende i Slagelse Kommune.

30. april 2015
Sagsnr.: 330-2015-24357

Høringen foretages i forbindelse med udarbejdelse af miljøgodkendelse til Stensnarevej 5, 4262 Sandved. Det fremgår af det tilsendte høringsmateriale, at der til ejendommen er 56,4 ha. udbringningsarealer i Slagelse Kommune.

Kontaktperson:
Bettina Eggertsen
Direkte tlf. 58 57 44 67

Slagelse Kommune vurderer, at der ikke er forhold på de pågældende arealer, der kræver udarbejdelse af særlige vilkår, udover de vilkår stillet af Næstved Kommune.

Vurdering

Mark 70-0, 71-0, 72-0, 73-0, 74-0, 75-0, 76-0 og 77-0 er beliggende i Slagelse Kommune. Det er JB5 jorder med referencesædskifte S2. På nær mark 72-0 og 73-0 er markerne er beliggende udenfor nitrat- og fosforklasser. Dele af mark 72-0 og 73-0 er beliggende i nitratklasse 3 og fosforklasse 3.

Der udspredes 1,39 DE/ha. Størstedelen af de marker der ligger i Næstved Kommune, ligger i nitratklasse 3 og der er derfor krav om reduktionsprocent på 55,15 % svarende til et dyretryk på 0,77 DE/ha. For at opnå dette etableres der udover de almindelige krav 6 % ekstra efterafgrøder.



Kort 1: marker beliggende i Slagelse Kommune

Mark nr. 4-0 ligger nærmere end 20 m fra vandløbet med en terrænhældning over 6°. Arealet må som udgangspunkt ikke anvendes som harmoniareal. Dog kan husdyrgødningen udbringes, hvis det nedfældes parallelt med vandløbet. Dette er omfattet af husdyrgødningsbekendtgørelsens § 30 stk. 3 og 4.

Lokalisering i forhold til natur

Nærmeste natur er kategori 2 natur der er beliggende mere end 5 km væk. Der er 7 km til nærmeste habitatområde. Det er derfor vurderet, at udbringningen af husdyrgødning i den ansøgte drift sandsynligvis ikke indebære en merdeposition. Ud fra dette vurderer kommunen at den ansøgte drift ikke vil medføre tilstandsændringer for naturområder og på denne baggrund stilles der ikke yderligere vilkår til udbringningsmængde eller metode på arealerne.

Udvaskning overfladevand

Arealer ligger i oplandet til Musholm bugt. Musholm bugt er udenfor nature 2000 og ikke et sårbart område. Musholm bugt afvander dog delvist til Sprogø, Halsskov Rev, Centrale Storebælt og Vresen, hvor yderligere næringsstofbelastning er uønsket.

Dyretrykket i oplandet er faldende og Slagelse Kommune har ikke kendskab til, at der siden 2007 er kommet væsentlige nye kilder til nitratudvaskning i oplandet. Det ansøgte projekt medfører ikke en kumulativ effekt.

Der er beregnet en påvirkning af vandområdet på 131 kg N fra den udbragte husdyrgødning på markerne, svarende til 0,01 % af den samlede udvaskning fra oplandet til vandområdet. Da afskæringskriterierne er overholdt stiller Slagelse Kommune ikke krav om yderligere vilkår for at begrænse nitratudvaskningen fra arealerne.



Side3/3

Udvaskning til grundvand

Markerne ligger ikke indenfor et nitratfølsomt indvindingsområde, og Slagelse Kommune vurderer derfor, at der ikke skal stilles vilkår omkring udvaskning af nitrat til grundvand.

Venlig hilsen

Bettina Eggertsen
Landbrugssagsbehandler