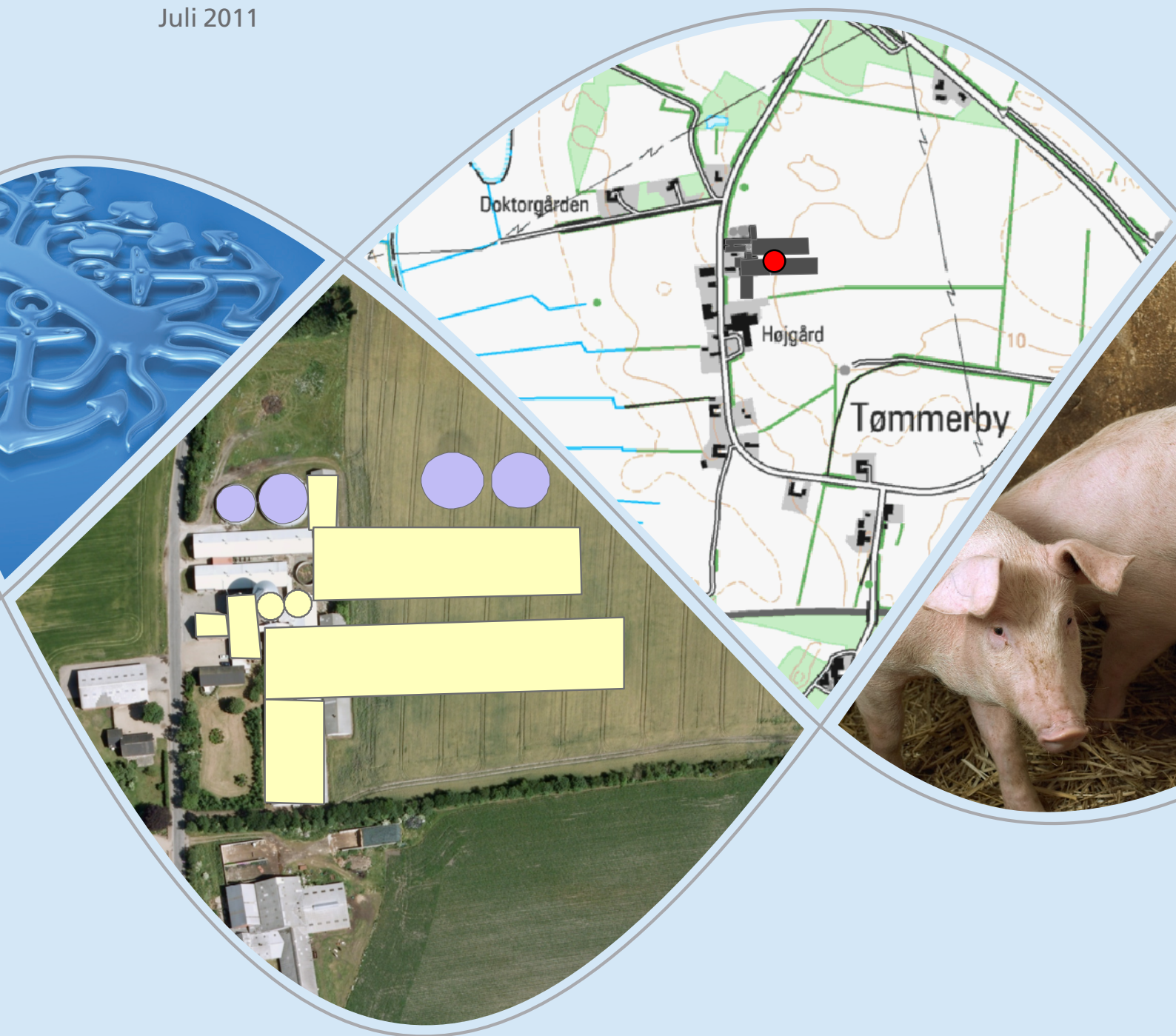


Miljøgodkendelse

af svineproduktion
Tømmerbyvej 10, 6740 Bramming

Juli 2011



Teknik & Miljø

Esbjerg Kommune



**Esbjerg
Kommune**

Natur & Vandmiljø
Teknik & Miljø

ESBJERG KOMMUNE

Natur & Vandmiljø

Torvegade 74

6700 Esbjerg

Telefon 7616 1616

E-mail raadhuset@esbjergkommune.dk

Web www.esbjergkommune.dk

Sag nr.: 2009-283

Sagsansvarlig: Mette Sejerup Rasmussen

Copyright: Alle kort og luftfoto: copyright DDO ®, © COWI

Indholdsfortegnelse

INDLEDNING	3
GODKENDELSE TIL UDVIDELSE OG DRIFT AF HUSDYRPRODUKTION	4
EJENDOMS- OG BEDRIFTSOPLYSNINGER	4
FORUDSÆTNINGER OG VILKÅR.....	5
Vilkår for husdyrbrugets anlæg.....	5
Vilkår for husdyrbrugets udbringningsarealer	11
Generelle vilkår	11
RETSBESKYTTELSE OG REVURDERING.....	12
MEDDELELSESPLOIGT – ANLÆG OG AREALER.....	12
ØVRIGE FORHOLD	13
OFFENTLIGGØRELSE.....	13
KLAGEVEJLEDNING	13
MILJØTEKNISK BESKRIVELSE OG VURDERING	15
INDLEDNING	15
BESKRIVELSE OG VURDERING AF DET ANSØGTE PROJEKT.....	15
Husdyrbrugets beliggenhed.....	16
Besætningens størrelse	17
Driftsbygningerne	18
Gødningsproduktion	21
Udbringningsarealer	22
Energi- og vandforbrug.....	23
Råvarer og hjælpestoffer	24
Affald	24
Spildevand.....	25
PROJEKTETS PÅVIRKNINGER AF OMGIVELSERNE – LUGT, STØJ, MM.	25
Lugt	26
Støj og transport	31
Støv, fluer og skadedyr	33
Lys.....	33
Driftsforstyrrelser og uheld	34
Landskab og kulturmiljø.....	34
PROJEKTETS PÅVIRKNINGER AF OMGIVELSERNE – NATURMÆSSIGE FORHOLD.	36
Ammoniakpåvirkning af naturområder.....	37
Nitrat til overfladevand – marine områder, vandløb og søer	46
Fosfor til overfladevand – marine områder, vandløb og søer.....	51
Påvirkning af arter med særligt strenge beskyttelseskrav (Bilag IV arter)	55
Nitrat til grundvand - nitratfølsomme vandindvindingsområder.....	56
BEDST TILGÆNGELIGE TEKNOLOGI (BAT).....	56
OPHØR	62
ALTERNATIVE MULIGHEDER.	62
0-ALTERNATIV	62
BEMÆRKNINGER I FORBINDELSE MED INDLEDENDE ANNONCERING AF DET ANSØGTE PROJEKT	62
HØRING	64
SAMLET VURDERING	66
BILAG 1	67
BILAG 2:	68
BILAG 3	69

Indledning

Miljøgodkendelsen fastlægger de vilkår, der skal gælde for en udvidelse af husdyrproduktionen på Tømmerbyvej 10, 6740 Bramming i Esbjerg Kommune. Vilkårene sikrer, at udvidelse og drift af husdyrbruget kan ske uden at påvirke miljøet væsentligt.

Miljøet skal i denne sammenhæng forstås som omgivelserne i bred forstand, herunder befolkning, flora og fauna, vandmiljø, landskab og kulturhistorie samt ressourceforbrug.

I forbindelse med udarbejdelsen af miljøgodkendelsen, har Esbjerg Kommune lavet en miljøteknisk beskrivelse og vurdering af det ansøgte projekt. Denne danner baggrund for afgørelsen om miljøgodkendelse, herunder de stillede vilkår.

Ansøgningen om miljøgodkendelse har været offentliggjort i Bramming Ugeavis den 24. november 2009. Offentligheden har hermed haft mulighed for at komme med forslag og bemærkninger til projektet, samt anmode om at få tilsendt udkast til afgørelse når denne foreligger. Esbjerg kommune har i forbindelse med annonceringen modtaget flere bemærkninger til projektet. Der er nærmere redegjort for de indkomne bemærkninger i den miljøtekniske beskrivelse og vurdering.

Forslaget til miljøgodkendelse har været i offentlig høring i perioden fra den 13. maj 2011 til den 27. juni 2011. I forbindelse med den offentlige høring er der kommet bemærkninger fra Danmarks Sportsfiskerforbund. De indkomne bidrag, og Esbjerg Kommunes bemærkninger til disse, fremgår af den miljøtekniske beskrivelse og vurdering side 64-66.

Godkendelse til udvidelse og drift af husdyrproduktion

Esbjerg Kommune har afgjort, at svineproduktionen på Tømmerbyvej 10, 6740 Bramming kan udvide dyreholdet som ansøgt.

Godkendelsen omfatter

- En udvidelse af dyreholdet fra 500 årssøer og 11.500 smågrise samt 2.190 polte til 1.800 årssøer og 54.000 smågrise samt 929 polte. Dette svarer til en udvidelse fra 220,65 dyreenheder til 690,74 dyreenheder.
- Etablering af en løbe-/drægtighedsstald på 4.492 m², og en smågrise-/farestald på 6.357 m².
- Etablering af 2 gyllebeholder på hver 4.000 m³.
- Etablering af en kornsilo i tilknytning til den eksisterende.

Godkendelsen meddeles efter § 12 stk. 2 i lov nr. 1572 af 20. december 2006 om miljøgodkendelse m.v. af husdyrbrug, idet Esbjerg Kommune vurderer at:

- Der er truffet de nødvendige foranstaltninger til at forebygge og begrænse forureningen ved anvendelse af den bedste tilgængelige teknik,
- Husdyrbruget i øvrigt kan drives på stedet uden at påvirke omgivelserne på en måde, som er uforenelig med hensynet til omgivelserne, samt
- Udvidelse og drift af husdyrbruget ikke medfører væsentlige virkninger på miljøet

Godkendelsen omfatter samtlige landbrugsmæssige aktiviteter på ejendommen, herunder drift af husdyrbrugets anlæg.

Der er nærmere redegjort for de vurderinger der ligger til grund for afgørelsen i vedlagte miljøtekniske beskrivelse og vurdering.

Ejendoms- og bedriftsoplysninger

Godkendelsen gives til husdyrbruget beliggende Tømmerbyvej 10, 6740 Bramming, matrikel nr. 4g Tømmerby By, Bramming m.v. Ejendomsnummeret er 5610309717. Bedriftens CVR nr. er 29078831 og CHR nr. er 95194. Husdyrbruget ejes og drives af Linda og Kurt Møller, Nørremarksvej 21, 6740 Bramming.

Forudsætninger og vilkår

Esbjerg Kommune forudsætter, at projektet gennemføres og drives som beskrevet i ansøgningen. Godkendelsen meddeles på vilkår, der sikrer at kravene i § 27 og § 29 i lov om miljøgodkendelse, mv. af husdyrbrug opfyldes.

Der stilles følgende vilkår til hhv. husdyrbruget anlæg, husdyrbrugets arealer, samt generelle vilkår for husdyrbruget.

Vilkår for husdyrbrugets anlæg

Husdyrproduktion

1. Husdyrholdet skal være sammensat og staldindretningen udført som beskrevet nedenfor:

	Antal årsdyr	Antal producerede dyr	DE
Søer Farestald, Delvis spaltegulv	1.800		125,91
Søer Løbe/drægtighedsstald, delvis spaltegulv	1.800		291,74
Smågrise, to-klimastald, delvis spaltegulv		54.000	249,23
Polte, delvis spaltegulv gulv (25-49 % fast gulv)		929	23,86
I alt			690,74

2. Antallet af dyreenheder må variere med 10 % i løbet af planåret (1. august til 1. august). Dog må det maksimale dyrehold beregnet som et gennemsnit i perioden 1. august til 1. august ikke overstige 690,74 dyreenheder.
3. Antallet af dyr indenfor hver dyrekategori må maksimalt variere med 10 %
4. Der tillades variation i ind- og afgangsvægten for smågrise indenfor det maksimale produktionsniveau på 249,23 dyreenheder. Afgangsvægten må variere indenfor intervallet 27-33 kg.
5. Bedriften skal underrette tilsynsmyndigheden når besætningen er nået op på 690,74 dyreenheder.

Indretning og drift

6. Ændringer i ejerforhold, eller hvem der er ansvarlig for husdyrbruget, skal meddeles Esbjerg Kommune.
7. Husdyrbruget skal placeres, indrettes og drives i overensstemmelse med de oplysninger, der er beskrevet i miljøgodkendelsen og det tilhørende ansøgningsskema 10.036 version 8, og med de ændringer der fremgår af godkendelsens vilkår.

8. Bygningerne 14, 15 og 16, samt gyllebeholderen 20, som det fremgår af tabel 2, side 18, samt af situationsplanen kort 2, side 19, skal være nedrevet senest 5 år efter miljøgodkendelsen er meddelt.
9. Husdyrbruget og dens omgivelser skal renholdes så det ikke giver anledning til gener for omgivelserne.

Foder

10. Der skal foreligge dokumentation for fodring af dyrene på ejendommen. Dokumentation kan f.eks. være effektivitets-/produktionskontrol, foderkontrol, ajourførte foderplaner og afregninger fra slagteri eller lignende. Dokumentationen skal opbevares i mindst 5 år, og skal kunne forevises ved miljøtilsyn.
11. Det skal dokumenteres at indholdet af fosfor i so-foderet maksimalt er 4,65 g fosfor/FE

Husdyrgødning og ensilage

12. Overpumpning af gylle fra gyllebeholder til gyllevogn og lign skal foregå under opsyn, således at spild undgås, og der tages størst muligt hensyn til omgivelserne.
13. Der skal være fast overdækning på de 4 gyllebeholdere.
14. Påfyldning af gyllevogne og lignende skal enten foregå på en plads med afløb til opsamlingsbeholder for flydende husdyrgødning eller med gyllevogne som har påmonteret pumpe og returløb. Pladsen skal rengøres for spild af flydende husdyrgødning umiddelbart efter, at perioden med daglig påfyldning af gylle er afsluttet. Pladsen skal mindst have tæthed og faldforhold svarende til kravene i Landbrugets Byggeblad nr. 103.11-2.

Energi- og vandforbrug

15. Der skal foretages en kvartalvis registrering af vand- og energiforbrug for at holde fokus på forbruget og muligheden for at reducere dette.
16. Ventilationsanlægget kontrolleres 1 gang pr. år af autoriseret firma. Anlægget serviceres og justeres i henhold til producentens beskrivelse af optimal drift. Dokumentation for udført service, skal kunne forevises ved miljøtilsyn

Råvarer og hjælpestoffer

17. Olietanke skal drives jf. Miljøministeriets gældende bekendtgørelse om indretning, etablering og drift af olietanke mv. (På godkendelsestidspunktet Bekendtgørelse nr. 259 af 23.03.2010).
18. Ved håndtering af brændstof, smøremidler og kemikalier må der ikke opstå spild med deraf følgende risiko for forurening af jord og grundvand.
19. Opbevaring af olier og kemikalier skal ske i overensstemmelse med Esbjerg Kommunes forskrift for opbevaring af olie- og kemikalier.

Affald

20. Opbevaring af olie- og kemikalieaffald skal ske i overensstemmelse med Esbjerg Kommunes forskrift for opbevaring af olie- og kemikalier.
21. Bortskaffelse af olie- og kemikalieaffald og øvrigt affald skal ske i overensstemmelse med Esbjerg Kommunes til enhver tid gældende regulativer.

Ammoniakfordampning

22. Gyllebeholderne skal have fast overdækning. (Efter endt omrøring og udkørsel skal flydedug/telt lukkes igen umiddelbart efter). Skader på den faste overdækning skal repareres, således at overdækningen er helt tæt.
23. Staldsystemet i den nye løbe-/drægtighedstald samt i den nye farestald skal være delvis spaltegulv, eller tilsvarende staldsystem, med en ammoniakfordampning på samme niveau eller lavere.
24. Der skal etableres delvis luftrensning med biologisk filter af afkastluften fra løbe- og drægtighedsstalden. Det skal dokumenteres at rensningen har en effekt på 60 % ammoniak reduktion. Denne dokumentation kan foretages vha. staldventilationsberegninger.
25. Luftrenseanlægget skal logge driftstimeantal samt vandforbrug. Lænsning af gødnings-/restprodukt skal registreres med mængde og dato i husdyrbrugets logbog, og opbevares i mindst 5 år.
26. For at sikre en kontinuerlig drift og funktion af anlægget skal luftrensningsanlægget være monteret med en alarm der registrerer utilsigtet tryktab. Hændelser med tryktab skal føres i husdyrbrugets logbog med dato, årsag samt varighed.
27. Der skal foreligge en fast serviceaftale, med en uvildig fagekspert, af luftrensningsanlægget, hvor kontrol af drifteffekten og kalibrering af ledningsevnen/pH-målere skal foretages mindst 2 gange om året.
28. Ledningsevnen/konduktiviteten (for et Dorset anlæg pH) i anlægget skal være stabil omkring den værdi, som er set-punkt i godkendelsestesten. Dette skal dokumenteres og opbevares i husdyrbrugets logbog i mindst 5 år.
29. Staldanlæggets gyllekanaler i alt 4869 m², skal forsynes med gyllekølingsanlæg. For at opnå en reduktion i ammoniakemissionen på 8,9 %, skal der i gennemsnit over året køles med 8,1 W/m². Varmepumpen skal kunne levere en køleeffekt på minimum 39,4 kW.
30. Anlægget for gyllekøling skal være i drift 8.760 timer/år og være forsynet med en timetæller på varmepumpen. Inden ibrugtagning skal der indsendes en beregning for antal varmepumper og kapacitet samt deres nødvendige driftstid (timer pr. år) for at opnå en ammoniakreduktionsprocent på 8,9 %. Den månedlige driftstid hvor varmepumpen kører, skal indføres i husdyrbrugets logbog og kunne forevises ved miljøtilsyn.

31. Der skal monteres en typegodkendt elmåler, der måler varmepumpens elforbrug. Elmåleren skal være forsynet med automatisk datalogning, der som minimum registrerer måneds- og årsforbruget af strøm målt i kWh.
32. Køleanlægget skal være forsynet med trykovervågningssystem samt en alarm og en sikkerhedsanordning, der i tilfælde af lækage på varmeoptageren stopper anlægget. Anlægget må ikke kunne genstarte automatisk.
33. Der skal udføres en årlig service på anlægget. Denne service skal udføres af en installatør med køleautorisation. Anlægget skal i øvrigt vedligeholdes ifølge fabrikantens vejledning herom.

Spildevand

34. Drikkevandssystemet skal drives og vedligeholdes således at unødigt spild undgås i videst muligt omfang.
35. Vaskevand fra rensning af staldene, skal opsamles i beholder eller ledes til gyllebeholder. Vaskevandet må herefter anvendes i overensstemmelse med bestemmelserne for spildevand i husdyrgødningsbekendtgørelsen. Opsamlingsbeholderen skal have en kapacitet svarende til mindst en afvaskning af staldene.
36. Sanitært spildevand fra husdyrbruget skal ledes til nedsivning.
37. Afløbsplan, der beskriver afløbsforhold fra løbe-/drægtighedsstalden og den nye fare-/klimastald, skal indsendes til Esbjerg Kommune. Afløbsplanen skal være udført af autoriseret kloakmester og indsendes til Esbjerg Kommune senest 1 måned efter byggeriet af afsluttet.

Lugt

38. Husdyrbrugets drift må ikke give anledning til lugtgener som af tilsynsmyndigheden vurderes at være væsentlige for området.
39. Der må maksimalt være op til 1.800 søer, 216 polte og 8.307 smågrise på stald ad gangen (stipladser), svarende til 6,5 hold pr. år for smågrisene.
40. Sammensætningen af dyr på stald må på intet tidspunkt medføre en større lugtemission end 114.000 OU_E/s , hvor lugtemissionen beregnes som 16 (drægtige) eller 72 (diegivende) OU/s per årso, 380 OU_E/s per 1000 kg smågrise og 300 OU_E/s per 1000 kg polte. Dette kan f.eks. overholdes ved det i vilkår 1 angivne dyrehold, hvor gennemsnitsvægten for smågrise er 19 kg og gennemsnitsvægten for poltene er 68 kg, samt ved udnyttelse af maksimalt 8.307 stipladser til smågrise og 216 stipladser til polte.
41. Ventilationsanlægget skal indrettes som beskrevet i den udførte OML beregning hvilket betyder at:
 - Afkastet skal ske lodret gennem skorsten uden afdækning

- Afkasthøjden for hvert afkast skal for det nye ventilationsanlæg være minimum 8,4 m over terræn (0,6 m over tagryg).
 - Afkasthastigheden skal være minimum 7,9 m/s for poltestalden, minimum 9,8 m/s for den eksisterende farestald og minimum 10,8 m/s for de nye staldanlæg (løbe- og drægtighedsstalden samt klimastalden)
 - Ventilationsafkast fra den nye farestald samles i et centralt afkast, med en afkasthøjde på 8,4 m og en luftshastighed på 9,7 m/s.
 - Det samlede afkast på den nye farestalden skal placeres mindst 57 m fra den vestlige gavlede.
42. Der må ikke foretages håndtering, herunder omrøring og udkørsel af husdyrgødning fra anlæggene søn- og helligdage.
43. Pumpning af gylle fra kanaler / fortank til gyllebeholder skal ske på hverdage indenfor tidsrummet fra kl. 7.00 – kl. 18.00
44. Udrensning og transport af husdyrgødning fra staldanlægget skal ske på hverdage indenfor tidsrummet fra kl. 7.00 – kl. 18.00.
45. Den godkendte husdyrproduktion skal foretages jævnt fordelt over året.

Transport

46. Transport af gylle til- og fra anlægget må ikke foretages i tidsrummet fra kl. 22.00 til kl. 6.00 samt på søn- og helligdage. Transporterne skal tilrettelægges i henhold til retningslinjerne for godt landmandskab.
47. Transport af foder og øvrige hjælpemidler til og fra ejendommen må kun ske på hverdage mellem 07-18.
48. Transport af dyr til og fra ejendommen skal fortrinsvist ske mandag til fredag i tidsrummet kl. 06-18. Op til 5 transporter årligt kan ske på lørdage mellem kl. 9 og 12.
49. Senest dagen før der udbringes gylle, skal beboerne langs udbringningsruten på Tømmerbyvej adviseres skriftlig. Dette kan gøres, ved at der afleveres en seddel i beboernes postkasse eller via en sms.

Støj

50. Husdyrbrugets bidrag til støjbelastningen målt i dB (A) må i ethvert punkt på opholdsarealer ved boliger i det åbne land ikke overstige følgende værdier.

	Tidsrum	max. lydniveau
Mandag – fredag	kl. 07.00 – 18.00	55 dB(A)
	kl. 18.00 – 22.00	45 dB(A)
	kl. 22.00 – 07.00	40 dB(A)
Lørdag	kl. 07.00 – 14.00	55 dB(A)
	kl. 14.00 – 22.00	45 dB(A)
	kl. 22.00 – 07.00	40 dB(A)
Søn- og helligdage	kl. 07.00 – 22.00	45 dB(A)

Maksimalværdien af støjniveauet om natten (kl. 22.00 - 07.00) må ikke overstige 55 dB (A) i ethvert punkt på opholdsarealer ved boliger i det åbne land.

51. Husdyrbruget skal på tilsynsmyndighedens forlangende dokumentere, at ovennævnte er overholdt. En sådan dokumentation kan højst kræves én gang årligt. Dokumentationen skal ske under forhold, hvor husdyrbrugets er i fuld normal drift.
52. Dokumentationen skal ske i form af resultatet af en støjmåling udført som beskrevet i Miljøstyrelsens vejledning nr. 5 og 6/1984 eller af beregninger udført efter den nordiske beregningsmetode for ekstern støj fra virksomheder, jf. Miljøstyrelsens vejledning nr. 5/1993. Er dokumentationen udført som beregning, skal den indeholde de oplysninger om beregningsforudsætningerne, som er nødvendige for vurdering af rigtigheden af beregningsresultaterne. Som udgangspunkt accepteres en ubestemthed på de målte eller beregnede støjbelastninger på max. +/- 3 dB(A.)
53. Målingerne eller beregningerne skal foretages af et målefirma / institut, som er uvildigt, og akkrediteret af DANAK eller godkendt af Miljøstyrelsen til "Miljømåling - ekstern støj".

Støv

54. Driften af husdyrbrugets anlæg må ikke medføre væsentlige støvgener udenfor ejendommens eget areal.

Skadedyr

55. Der skal overalt på ejendommen udføres og dokumenteres en effektiv flue- og skadedyrsbekæmpelse i overensstemmelse med de til enhver tid nyeste retningslinier fra Statens Skadedyrlaboratorium.
56. Opbevaring af foder skal ske på sådan en måde, at der ikke opstår risiko for tilhold af skadedyr (rotter mv.).

Lys

57. For at undgå lysgener skal lyset slukkes når det ikke er påkrævet for produktionen eller af dyrevelfærdsmæssige årsager.
58. Driften af husdyrbrugets anlæg må ikke medføre væsentlige lysgener udenfor ejendommens eget areal.

Landskabelige værdier

59. Der skal plantes læbælter eller det eksisterende skal suppleres, genetableres ud mod Tømmerbyvej og det læbælte der ligger syd for de nye bygninger, i henhold til kort 7. Dette skal være gjort senest et år efter byggeriet er afsluttet.

Gyllebeholdere skal nedgraves mest mulig og elementerne skal være sammenfaldne med elementerne i staldbyggeriet.

Vilkår for husdyrbrugets udbringningsarealer

Arealer

60. Al husdyrgødning skal afsættes til gylleaftale. Der må kun udbringes husdyrgødning på de arealer der fremgår af kort 3 og som fremgår af ansøgningen under aftalearealer.

Generelle vilkår

Egenkontrol

61. Husdyrbruget skal føre registreringer over den til enhver tid gældende husdyrproduktion på ejendommen. Registreringerne kan bestå af gødningsregnskaber, slagteriafregninger eller lign. Denne registrering skal ved miljøtilsynets besøg på husdyrbruget kunne forevises som dokumentation for godkendelsens bestemmelse om husdyrholdets størrelse (vilkår 1).

Uheld

62. Beredskabsplanen, der fastlægger hvornår og hvordan der skal reageres ved uheld, skal revideres årligt og skal kunne forevises ved miljøtilsyn på ejendommen. Planen skal være tilgængelig og synlig for ejendommens ansatte og andre, der arbejder på bedriften.
63. Der skal udarbejdes en beredskabsplan som fastlægger, hvornår og hvordan der skal reageres ved uheld, som kan medføre påvirkning af omgivelserne.

Beredskabsplanen skal som minimum indeholde:

- Procedurer, som beskriver relevante tiltag med henblik på "at stoppe uheldet" og begrænse udbredelsen.
- Oplysninger om hvilke eksterne/interne personer og myndigheder, der skal alarmeres og hvordan.
- Kortbilag over bedriften med angivelse af miljøfarlige stoffer, afløbs- og drænsystemer og vandløb mm.
- En opgørelse over materiel der er tilgængeligt på husdyrbruget, eller som kan skaffes med kort varsel, der kan anvendes i forbindelse med afhjælpning, inddæmning og opsamling af spild/lækage, som kan medføre konsekvenser for det eksterne miljø.

Ophør

64. Ved ophør af bedriften skal produktionsanlæg, husdyrgødnings- og foderopbevaringsanlæg tømmes og rengøres grundigt. Al miljøfarligt affald skal bortskaffes for egen regning efter den til enhver tid gældende lovgivning.

Krav til udnyttelse af godkendelse og revurdering

65. Husdyrbruget skal være bragt i overensstemmelse med de i godkendelsen nævnte vilkår inden fristen for udnyttelsen af denne miljøgodkendelse.
66. Godkendelsen bortfalder såfremt den ikke er udnyttet inden 2 år fra godkendelsens meddelelse. Godkendelsen anses for udnyttet ved iværksættelse af bygge- og anlægsarbejde.
67. Bygge- og anlægsarbejdet skal efter iværksættelse fortsætte i et rimeligt tempo og derfor normalt afsluttes indenfor et år efter udnyttelsesfristen.
68. Udvidelse til 690,74 dyreenheder skal være gennemført inden 5 år. Er der inden 5 år fra meddelelse af godkendelsen foretaget en mindre udvidelse end planlagt, jf. godkendelsens omfang, bortfalder den del af godkendelsen som ikke er blevet udnyttet.
69. Hvis en del af godkendelsen ikke har været udnyttet i 3 på hinanden følgende år, bortfalder den del af godkendelsen, der ikke har været udnyttet de seneste 3 år.

Retsbeskyttelse og revurdering

Med denne miljøgodkendelse følger 8 års retsbeskyttelse.

Vilkårene kan dog til enhver tid ændres efter reglerne i Lov om miljøgodkendelse mv. af husdyrbrug § 40 stk. 2, hvis der er fremkommet nye oplysninger om forureningens skadelige virkning, hvis forureningen medfører skadevirkninger, der ikke kunne forudses ved godkendelsens meddelelse, eller hvis forureningen i øvrigt går ud over det, som blev lagt til grund ved godkendelsens meddelelse.

Husdyrbrugets miljøgodkendelse skal regelmæssigt og mindst hvert 10. år tages op til revurdering jf. § 17 i Bekendtgørelse om tilladelse og godkendelse mv. af husdyrbrug. Den første regelmæssige revurdering skal dog foretages, når der er forløbet 8 år. Det er planlagt at foretage første revurdering i 2019.

Meddelelesespligt – anlæg og arealer

Kommunens godkendelse gælder for det konkrete projekt. Husdyrbruget må ikke udvides eller ændres bygnings- eller driftsmæssigt på en måde der indebærer forøget forurening før udvidelsen eller ændringen er godkendt i henhold til lov om miljøgodkendelse m.v. af husdyrbrug. Hvis der sker ændringer i grundlaget for kommunens vurdering, skal der indsendes en ny ansøgning til kommunen. Dette gælder for eksempel ændringer i forhold til det ansøgte dyrehold, staldanlæg og udbringningsarealer. Esbjerg Kommune skal have lejlighed til at vurdere, hvorvidt udvidelsen/ændringen kræver en ny godkendelse eller om udvidelsen/ændringen kan ske indenfor rammerne af denne godkendelse

Ændringer af udbringningsarealet for den kommende planperiode skal anmeldes til kommunen, senest 1. august jf. § 15 i Bekendtgørelse om tilladelse og godkendelse

mv. af husdyrbrug. Kommunen vurderer hvorvidt de nye arealer er mere sårbare. Kommunens tilkendegivelse gives inden 1. oktober, hvorefter anmeldelsen evt. kan trækkes tilbage, eller der kan fremsendes en ny. En ny anmeldelse skal i givet fald være kommunen i hænde senest 15. oktober. Hvis kommunen har indsigelser imod de nye arealer meddeles det inden 31. december.

Øvrige forhold

Afgørelsen omfatter alene forholdet til lov nr. 1572 af 20. december 2006 om miljøgodkendelse m.v. af husdyrbrug. Øvrige relevante tilladelser og godkendelser skal indhentes særskilt.

Tilladelse til udledning af tag- og overfladevand fra det nye byggeri samt tilladelse til afledning af sanitært spildevand til nedsivning, kræver en særskilt udledningstilladelse efter spildevandsbekendtgørelsen. Disse skal meddeles samtidig med miljøgodkendelsen jf. husdyrgodkendelsesbekendtgørelsens § 2. Tilladelse til nedrivning af eksisterende stalde, kræver en særskilt nedrivningstilladelse efter bygningsreglementet 2010.

Etablering af nye anlæg må ikke igangsættes, før der er givet en byggetilladelse fra Esbjerg Kommune.

Husdyrbruget skal til enhver tid leve op til de gældende regler i love og bekendtgørelser, uanset at de nævnte krav og regler kan være en skærpelse af denne godkendelses vilkår.

Hvis driften af de arealer der ligger i internationale naturbeskyttelsesområder ønskes ændret, er der pligt til at anmelde dette til kommunen, såfremt aktiviteterne er omfattet af naturbeskyttelseslovens § 19b (Lov nr. 749 af 21. juni 2007). Af naturbeskyttelseslovens bilag 2 fremgår hvilke aktiviteter der er anmeldepligtige. Listen over disse er tilknyttet denne tilladelse som bilag 1.

Offentliggørelse

Afgørelsen om miljøgodkendelse annonceres den 12. juli 2011 i Bramming Ugeavis.

Klagevejledning

Afgørelsen kan påklages til Natur- og Miljøklagenævnet. Klageberettigede er ansøgeren, Miljøministeren, Sundhedsstyrelsen og enhver, der har en individuel, væsentlig interesse i sagens udfald.

En klage over godkendelsen skal indsendes skriftligt til Esbjerg Kommune, Torvegade 74, 6700 Esbjerg. Klagen skal være modtaget senest ved kontortids ophør den 9. august 2011, der er dagen for klagefristens udløb. Esbjerg Kommune fremsender indkomne klager til Natur- og Miljøklagenævnet.

For at Natur- og Miljøklagenævnet kan behandle en eventuel klage er det en betingelse, at klager indbetaler et gebyr til Natur- og Miljøklagenævnet. Klagegebyret er fastsat til 500 kr. for privatpersoner og 3.000 kr. for alle andre klagere, herunder virksomheder, organisationer og offentlige myndigheder. Klagegebyret er fastlagt i Bekendtgørelse om gebyr for indbringelse af klager for Natur- og Miljøklagenævnet m.v. (bek. nr. 1673 af 22. december 2010).

En eventuel klager modtager en opkrævning på gebyret fra Natur- og Miljøklagenævnet. Denne opkrævning skal benyttes ved indbetaling af gebyret. Natur- og Miljøklagenævnet påbegynder behandlingen af klagen, når gebyret er modtaget. Betales gebyret ikke på den anviste måde eller inden for den fastsatte frist på 14 dage, afvises klagen fra behandling.

Gebyret tilbagebetales hvis: 1) klagesagen fører til, at den påklagede afgørelse ændres eller ophæves; 2) klageren får helt eller delvist medhold i klagen; eller 3) klagen afvises som følge af overskredet klagefrist, manglende klageberettigelse eller fordi klagen ikke er omfattet af Natur- og Miljøklagenævnets kompetence. Vejledning om gebyrordningen kan findes på Natur- og Miljøklagenævnets hjemmeside.

Hvis afgørelsen påklages, vil det straks blive meddelt ansøgeren.

Denne afgørelse kan inden 6 måneder fra meddelelsesdato indbringes til domstolsafgørelse.

Udnyttelse af godkendelsen

Ifølge husdyrloven har en klage over miljøgodkendelsen som udgangspunkt ikke opsættende virkning. Det betyder, at miljøgodkendelsen kan udnyttes uanset eventuelle klager, men dette begrænser dog ikke Miljøklagenævnets mulighed for at ændre eller ophæve Esbjerg Kommunes afgørelse.

Hvis Esbjerg Kommune modtager en klage over miljøgodkendelsen, vil det være miljøklagenævnet der behandler klagen og som kan oplyse om, hvorvidt klagen har opsættende virkning.

Miljøteknisk beskrivelse og vurdering

Indledning

Denne miljøtekniske beskrivelse og vurdering af det ansøgte projekt, danner baggrund for miljøgodkendelsen af Tømmerbyvej 10, 6740 Bramming. Den miljøtekniske beskrivelse og vurdering beskriver og vurderer de miljøpåvirkninger af omgivelserne, som udvidelsen og driften af det ansøgte projekt giver anledning til.

Miljø skal i denne sammenhæng forstås som omgivelserne i bred forstand, herunder befolkning, flora og fauna, vandmiljø, landskab og kulturhistorie samt ressourceforbrug

Vurderingerne er foretaget med udgangspunkt i de beskyttelsesniveauer og retningslinier, der er indeholdt i husdyrloven med tilhørende bekendtgørelse og vejledning.¹ Påvirkningen af omgivelserne er beskrevet og vurderet dels i forhold til de anlægsnære påvirkninger (lugt, støj mm), dels i forhold til de naturmæssige forhold (natur, vandmiljø mm.).

Beskrivelse og vurdering af det ansøgte projekt

Linda og Kurt Møller ønsker at udvide sobesætningen på Tømmerbyvej 10, 6740 Bramming fra 220,65 dyreenheder (DE) til 690,74 DE. I forbindelse med udvidelsen opføres 4.492 m² løbe- drægtighedsstald og 6.357 m² fare- og klimastald. Derudover opføres der 2 gyllebeholdere på hver 4.000 m³ samt en kornsilo. Der nedrives enkelte af de eksisterende bygninger.

Byggeriet forventes påbegyndt snarest muligt og afsluttet 1 år efter. hvorefter driften startes op. Besætningen forventes øget til 690,74 dyreenheder over en 3-årig periode.

På vegne af ansøger har Gråkjær Miljøcenter den 29. december 2008 indsendt ansøgning om miljøgodkendelse af en udvidelse af husdyrproduktionen på Tømmerbyvej 10, 6740 Bramming. Der er ansøgt via det it-baserede ansøgningssystem på www.husdyrgodkendelse.dk.

I forbindelse med behandlingen af ansøgningen har der været behov for supplerende oplysninger. Der har været mailkorrespondance med ansøgers konsulent og ansøgningsskemaet er revideret og genindsendt løbende. Det endelige ansøgningsskema (nr. 10036 version 8) er indsendt den 28.4.2011. Den miljøtekniske beskrivelse og vurdering er foretaget med baggrund i det sidst indsendte ansøgningmateriale.

Der er ikke andre ejendomme på bedriften. Alt produceret husdyrgødning afsættes til Lyngbjerggaard I/S.

¹ Lov om miljøgodkendelse m.v. af husdyrbrug (Lov nr. 1572 af 20. december 2006); bekendtgørelse om tilladelse og godkendelse m.v. af husdyrbrug (bekendtgørelse nr. 294 af 31. marts 2009), Miljøstyrelsens vejledning om tilladelse og godkendelse af husdyrbrug (december 2006) samt Miljøstyrelsens supplerende vejledning om fastsættelse af yderligere vilkår efter § 29 i husdyrloven (december 2007).

Husdyrbrugets beliggenhed

Husdyrbruget er beliggende i landzone i område 21-050-230, Landområde øst for Tømmerby. En del af de eksisterende bygninger ligger indenfor bevaringsværdigt kulturmiljø. De nye bygninger ligger udenfor denne udpegning. Placeringen fremgår af kort 1.

Husdyrbruget ligger ca. 1.044 m fra eksisterende byzoneområde Bramming og ca. 940 m fra planlagt byzoneområde ved Bramming. Der er ikke samlet bebyggelse indenfor 1.200 meter fra Tømmerbyvej 10. Det ansøgte anlæg kommer ikke nærmere offentlig vej end de eksisterende bygninger. Nærmeste nabo Tømmerbyvej 7 er beliggende ca. 56 m fra husdyrbruget.

Husdyrbruget opfylder afstandskravene i Lov om miljøgodkendelse m.v. af husdyrbrug:

- §§ 6 og 20: Afstande til nabobebyggelse, byzone- eller sommerhusområde, samlet bebyggelse og blandet bolig og erhverv mv.
- § 7: Afstande til beskyttede naturtyper (højmoser, lobeliesø, hede > 10ha, overdrev større end 10 ha, heder, overdrev og ammoniakfølsomme søer beliggende indenfor international naturbeskyttelsesområder).
- § 8: Afstandskrav til vandløb, vandindvindinger, offentlig og privat fællesvej og naboskel.

Husdyrbruget overholder ikke § 8 afstandskrav til beboelse på samme ejendom, hvorfor der skal meddeles dispensation for afstandskrav til beboelse på samme ejendom.

Dispensation for afstandskrav til beboelse på sammen ejendom

I forbindelse med udvidelsen bygges en ny klima- og farestald. Med den ansøgte placering af stalden kan husdyrlovens afstandskrav på 15 m til beboelse på samme ejendom ikke overholdes. Klima- og farestalden ønskes placeret ca. 10 m fra beboelse på samme ejendom

Der søges om dispensation til at placere stalden 10 m fra beboelse på samme ejendom

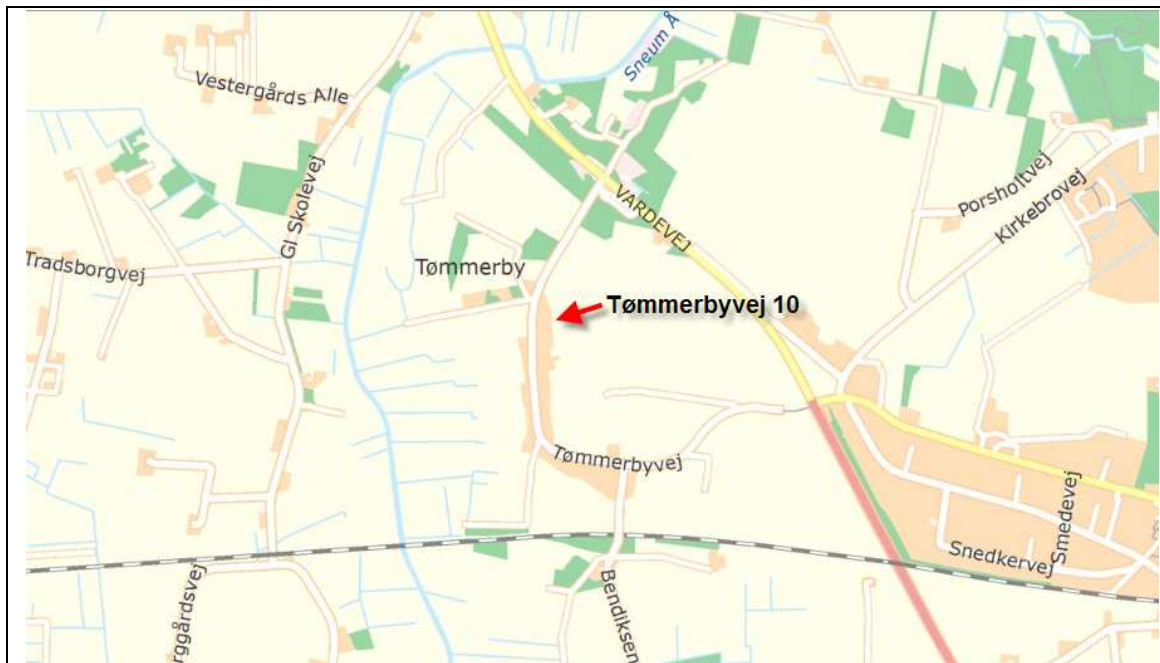
Den nye klima- og farestald er placeret så facaden af den eksisterende bygning (stald 2) og endegavlen af den nye bygning kommer til at flugte. Placeringen bliver på samme sted hvor stald 17 ligger i nudriften. Der etableres forbindelse mellem de to bygninger, og det vil kun kunne lade sig gøre rent indretningsmæssigt hvis stalden ligger som ansøgt. Denne forbindelse er nødvendig da der dagligt flyttes grise mellem ejendommens bygninger
Ligeledes ønskes det, at holde bygningsmassen samlet, da dette vil give et mere harmonisk indtryk.

Det er ikke muligt at overholde afstandskravet til beboelse på samme ejendom, da der ved at flytte stalden, ikke vil være mulighed for at der etableres forbindelse mellem de to stalde, som den daglige drift i staldene påkræver.

Esbjerg Kommune vurderer at der kan meddeles dispensation for afstandskrav til beboelse på samme ejendom, da den ønskede placering vil give det mest harmoniske indtryk og da denne placering ikke ændre på afstanden i forhold til afstanden mellem bygningerne i nudriften. Der vil i forbindelse med den efterfølgende byggesagsbehandling blive vurderet på, om der skal foretages yderligere tiltag i forhold til brandsikring. Det vurderes at der ikke er behov for

særlige vilkår, da den ønskede placering ikke vil medføre væsentlige gener i form af lugt, støj, støv eller lys for de omkringboende.

På baggrund af ovenstående beskrivelse vurderer Esbjerg Kommune, at den ansøgte placering ikke vil medføre nogen væsentlig øget risiko for gener eller forurening af omgivelserne og at der kan meddeles dispensation fra afstandskrav til beboelse på samme ejendom, jf. § 9 stk. 3 i lov om miljøgodkendelse m.v. af husdyrbrug.



Kort 1: Husdyrbrugets beliggenhed

Besætningens størrelse

Det nuværende og fremtidige dyrehold på Tømmerbyvej 10 fremgår af tabel 1.

Dyreart	Nuværende		Fremtidig	
	Antal	DE	Antal	DE
Søer				
Farestald, Delvis spaltegulv	500	35,71	1.800	125,94
Søer	500	81,06	1.800	291,74
Løbe/drægtighedsstald, delvis spaltegulv				
Smågrise, to-klimastald, delvis spaltegulv	11.500	53,08	54.000	249,23
Polte, delvis spaltegulv, 25-49 % fast gulv	2.190	50,80	929	23,86
I alt		220,65		690,74

Tabel 1: Husdyrbrugets dyrehold. Dyreenheder er beregnet efter bilag 1 i bekendtgørelse om husdyrbrug og dyrehold for mere end 3 dyreenheder, husdyrgødning, ensilage m.v. (bek. nr. 1695 af 19.12.2006).

Den nuværende tilladte produktion på ejendommen svarer til 247 dyreenheder, jf. Ribe Amts afgørelse om ikke VVM-pligt meddelt den 5. juli 2002 og Bramming kommunes lokaliseringsgodkendelse meddelt den 10. juli 2002.

E-kontrol udtræk over produktionsomfanget i årene 2007-2009 viser at det tilladte dyrehold er fuldt udnyttet, og at der ikke foregår overproduktion på ejendommen. Det vurderes derfor at den angivne nudrift er i overensstemmelse med den tilladte produktion.

Det samlede dyrehold på ejendommen vil afhænge af effektiviteten og variere med hensyn til antal smågrise pr. årso. Dette kan medføre naturlige udsving på 5-10 %. Herved vil smågrisenes antal dyreenheder ændres. I forhold til det omkringliggende nærmiljø, vurderes det, at udsving på 5-10 % indenfor de enkelte dyregrupper er acceptable, under hensyntagen til at det samlede antal tilladte DE ikke overskrides.

Der stilles vilkår til husdyrbrugets maksimale produktion og til i hvilket omfang produktionen kan tillades af variere.

Driftsbygningerne

På ejendommen er der i dag stalde med et samlet areal på ca. 5.592 m². bygningerne inkluderer både produktionsbygninger og maskinhus. Derudover er der tre gyllebeholdere og en kornsilo på ejendommen.

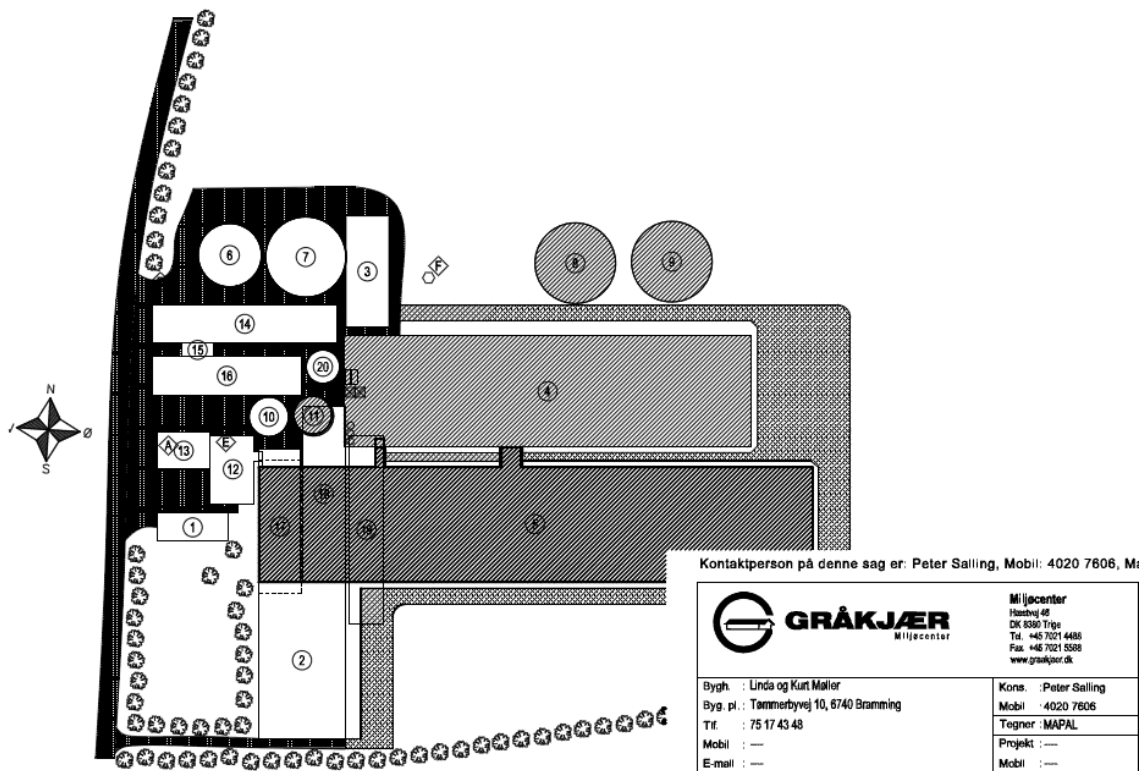
I forbindelse med udvidelsen på ejendommen opføres der to nye stalde på ejendommen, der opføres en løbe-/drægtighedsstald på 4.492 m², og en klima- og farestald på 6.357 m². Der etableres 2 gyllebeholdere på hver 4.000 m³, og en kornsilo magen til den eksisterende. I forbindelse med udvidelsen vil en del af de eksisterende bygninger blive revet ned.

På ejendommen vil der efter udvidelsen være følgende bygninger, som angivet i tabel 2.

Nr.	Anvendelse	Areal / rumfang	Status
1	Stuehus	196 m ²	Eksisterende
2	Klima/farestald	1.338m ²	Eksisterende
3	Poltestald	478m ²	Eksisterende
4	Løbe- og drægtighedsstald	4.492m ²	Ny
5	Klima-/farestald	6.357m ²	Ny
6	Gyllebeholder	1.175 m ³	Eksisterende
7	Gyllebeholder	1.800 m ³	Eksisterende
8	Gyllebeholder	4.000 m ³	Ny
9	Gyllebeholder	4.000 m ³	Ny
10	Kornsilo H=18 meter	2.048 m ³	Eksisterende
11	Kornsilo H=18 meter	2.048 m ³	Ny
12	Samlestald	305m ²	Eksisterende
13	Maskinhus	197m ²	Eksisterende
14	Svinestald	712m ²	Ned rives
15	Svinestald	42m ²	Ned rives
16	Svinestald	569m ²	Ned rives
17	Svinestald	553m ²	Ned rives
18	Svinestald	747m ²	Ned rives
19	Svinestald	651m ²	Ned rives
20	Gyllebeholder	90m ²	Ned rives

Tabel 2: Bygningsforklaring

Driftsbygningernes placering fremgår af kort 2 og projektet er visualiseret på fig. 1.



Kort 2: Situationsplan



Fig.1: Visualisering af det ansøgte projekt.

I ansøgningssystemet på husdyrgodkendelse.dk har ansøger anført hvilke ændringer der sker i dyreholdet i de enkelte stalde og hvilke ændringer der sker i staldsystemer. Ændringerne fremgår af tabel 3:

Staldafsnit	Dyreart	Antal		Staldsystem	
		Nudrift	Ansøgt	Nudrift	Ansøgt
Stald 2 Farestald og 2- klimastald (eksisterende)	Søer	224	224	Kassestier, delvis spaltegulv 56 stipladser	Kassestier, delvis spaltegulv 56 stipladser
	Smågrise fra 7,2 kg	11.500	11.500	Toklimastald, delvis spaltegulv 1770 stipladser	Toklimastald, delvis spaltegulv 1770 stipladser
Stald 3 Poltestald (eksisterende)	Slagtesvin	2190	929	Delvis spaltegulv, 25-49 % fast gulv 592 stipladser	Delvis spaltegulv, 25-49 % fast gulv 216 stipladser
Stald 4 Løbe- og Drægtighedsstald (ny)	Søer	0	1800	-	Løsgående, delvis spaltegulv 1350 stipladser
Stald 5 Farestald og 2- klimastald (ny)	Søer	0	1576	-	Kassestier, delvis spaltegulv 394 stipladser
	Smågrise fra 7,2 kg	0	42.500	-	Toklimastald, delvis spaltegulv 6537 stipladser
Stald 12 Samlestald (eksisterende) (i nudrift løbestald)	Søer til slagtning	40	25	Bokse, fuldspaltegulv 40 stipladser	Bokse og stier, fuld spaltegulv 25 stipladser
Stald 14, 15, 16, 17, 18 og 19 Svine stalde Nedrides	Søer	286	0	Kassestier, delvis spaltegulv 69 stipladser	- Nedrides
	Søer	433	0	Løbe- og drægtighedsstald individuel opstaldning, delvis spaltegulv 325 stipladser	- Nedrides

Tabel 3: Oversigt over staldsystemer og dyrehold i de enkelte stalde.

Kommunen finder, at der skal stilles vilkår, som sikrer, at de i ansøgningen oplyste teknikker bringes i anvendelse som forudsat. På den baggrund stilles vilkår om, at husdyrbrugets stalde udformes som oplyst i ovenstående tabel med det valgte staldsystem eller med staldsystem med dokumenteret tilsvarende eller lavere ammoniakfordampning.

Foder

Foderet er så vidt muligt optimeret de enkelte dyrs aktuelle behov, således at overforsyning med næringsstoffer undgås.

Der anvendes indkøbt foder i nudriften. Alt foder indkøbes som korn eller tilsætningsblandinger. Dette opbevares i ejendommens kornsilo. Der er ansøgt om yderligere 1 udendørs kornsilo, der skal opføres i forbindelse med den eksisterende. I ansøgt drift vil alt foder til søerne vil blive blandet/malet på ejendommen, til smågrisene indkøbes foder som færdig foderblanding. Der kan være foderblandinger til enkelte andre dyregrupper, der indkøbes som færdigfoder. Der indkøbes i nudriften foder svarende til 1,3 mill. foderenheder og der vil i ansøgt drift blive indkøbt 5,6 mill. foderenheder.

I forbindelse med udvidelsen vil der blive etableret et nyt mølteri, dette etableres indendørs hvorved eventuelle gener herfra, ikke vurderes at rækker udover ejendommens grænser.

Der er ikke foretaget korrektion på indholdet af råprotein indhold pr. foderenhed for besætningen.

Der foretages foderkorrektion med hensyn til søernes tildeling af fosfor pr. foderenhed.

Der stilles vilkår til, at indholdet af fosfor ab lager ikke overstiger 16.913,02 kg. I ansøgningen er dette opnået ved, at der foretages foderkorrektion af søerne med hensyn til fosfor pr. foderenhed, så indholdet af fosfor ikke overstiger 4,65 g pr. foderenhed.

Kommunen vurderer, at der med de nuværende og planlagte tiltag til opbevaring og håndtering af foder, ikke sker en væsentlig øget påvirkning af omgivelserne. Der stilles vilkår om, at foderopbevaringen skal ske på sådan en måde, at der ikke opstår risiko for tilhold af skadedyr.

Gødningsproduktion

Gødningsproduktionen er oplyst i ansøgningen og fremgår af tabel 4.

	Mængder	Opbevaringsanlæg
Flydende husdyrgødning	16.353 m ³	Eks. gyllebeholder på 1.175 m ³ . Eks. gyllebeholder på 2.000 m ³ . Gyllebeholder på 4.000 m ³ . Gyllebeholder på 4.000 m ³ . Gyllekanaler på 2.200 m ³ . I alt 13.175 m ³ .

Tabel 4: Opbevaringskapacitet. Gødningsproduktionen er beregnet ud fra produktionen på stald og der er fratrukket regnvand (2.021 m³) da alle gyllebeholdere er overdækket.

Mængden af flydende husdyrgødning er inklusiv drikkevandsspild og andet spildevand der ledes til gyllebeholderen.

Alt processpildevand fra driftsbygningerne ledes til gylletank. Det omfatter ca. 1.700 m³, fordelt med 1.600 m³ som vaskevand fra stalde og 100 m³ fra vask af diverse på plads med afløb til gyllebeholder.

Der opbevares ikke fast gødning på ejendommen.

Opbevaringskapaciteten for flydende husdyrgødning svarer til 9,6 måneder. Dermed er husdyrgødningsbekendtgørelsens² krav til opbevaringskapacitet opfyldt.

Der stilles vilkår om, at husdyrbruget kan dokumentere, at kapaciteten af gødningsopbevaringsanlæg til enhver tid opfylder husdyrgødningsbekendtgørelsens bestemmelser.

² Bekendtgørelse nr. 1695 af 19.12.2006 om husdyrbrug og dyrehold for mere end 3 dyreenheder, husdyrgødning, ensilage m.v.

Udbringningsarealer

Alt ejendommens jord er bortforpagtet til Lyngbjerggaard I/S. Ejendommens producerede gyllemængde afsættes til en gylleaftale med Lyngbjerggaard I/S. Der er lavet aftale på 510,47 ha. Disse arealer ligger for en størstedels vedkomne samlet omkring ejendommen. Alle arealer ligger dog indenfor 10 km i luftlinje fra ejendommens udspretningsareal.

Beliggenheden af husdyrbrugets arealer fremgår af kort 3.



Kort 3: Udbringningsarealer

Miljølovgivningen stiller krav om et bestemt forhold mellem den mængde husdyrgødning, der udbringes, og det areal, der er til rådighed for udbringningen (harmoniareal).

Mængden af husdyrgødning der skal udbringes på Tømmerbyvej 10, 6740 Bramming og størrelsen af det areal der er til rådighed for udbringningen fremgår af tabel 5.

Husdyrproduktion på Tømmerbyvej udgør i alt 690,74 DE. Der tilføres ikke yderligere DE fra andre bedrifter.

	Antal DE
Husdyrgødning ansøgt produktion	690,74
Husdyrgødning modtaget:	
• Husdyrgødning modtaget fra anden ejendom på samme bedrift	+
• Husdyrgødning modtaget fra andre bedrifter	+
• Antal DE retur fra biogasanlæg (afgasset gylle)	+
Husdyrgødning afsat	
• Husdyrgødning afsat til aftalearealer	-690,74
• Afsat ved afgræsning uden for udspretningsarealet	-
• Antal DE leveret til biogasanlæg	-
Antal DE i alt til udbringning på harmoniareal	0
	Ha
Ejendommens jordtilliggende (ejet)	0 (er bortforpagtet)
Forpagtet areal	0
Aftalearealer	510,47
Udbringingsareal i alt	0

Tabel 5: Oversigt over DE til udbringning

Afsat husdyrgødning til aftalearealer må udbringes i en mængde svarende til 1,4 DE/ha. Det nødvendige harmoniareal for husdyrgødning fra Tømmerbyvej 10, 6740 Bramming svarer til 493,39 ha.

Da bedriften råder over 510,47 ha aftalearealer er harmonikravet således overholdt. Plantedirektoratet er tilsynsmyndighed på harmoniforhold.

Energi- og vandforbrug.

Husdyrbrugets energi- og vandforbrug i den eksisterende, såvel som ansøgte drift fremgår af tabel 6.

Forbrug	Nudrift	Ansøgt
El	237.000 kWh	770.000 kWh
Vand	5.800 m ³	18.700 m ³

Tabel 6: Energi- og vandforbrug

Det anslås at der anvendes 17.000 m³ til drikkevand, 1.600 m³ til vask af stalde og ca. 100 m³ til vask af øvrige fx transportvogne og lign. Rengøring i og omkring bygningerne og siloer foretages jævnligt med henblik på at minimere risikoen for lugt og for at der ikke skal opstå uhygiejniske forhold. I smågrisestaldene afvaskes efter hvert hold. I farestalden vaskes efter fravæning, og i drægtighedsstaldene vaskes efter behov. Der er drikkeventiler i alle staldanlæg. En drikkeventil er en vandingsenhed, hvor dyrene ved at trykke på en ventil lukker vand ud i et trug. Der bliver derved forbrugt mindre vand end ved drikkekar. Defekte dele udskiftes og der sker en kvartalsvis registrering af vandforbruget.

Ejendommens forbrug af drikkevand leveres fra Bramming vandværk.

Energi anvendes til lys, ventilation, fodringsanlæg, gyllekøling og pumpning af gylle. Vand og elforbruget er jævnt fordelt hen over året. Der er dog større lysbehov i vinterhalvåret samt øget ventilation i sommerhalvåret.

Der er redegjort nærmere for vand- og energiforbruget i afsnittet vedr. "bedst tilgængelige teknologi" (BAT).

Det er Esbjerg Kommunes vurdering, at de oplyste forbrugsudvidelser ligger indenfor rammerne af, hvad der må forventes i forhold til den ansøgte bygnings- og produktionsudvidelse. Det vurderes, at husdyrbruget har foretaget relevante foranstaltninger til at begrænse energi- og vandforbrug, der stilles vilkår til kvartalvis registrering. Det vurderes ligeledes, at de anførte ændringer i forbruget af energi og vand, som udvidelsen vil medføre, ikke vil have en væsentlig indvirkning på miljøet.

Råvarer og hjælpestoffer

Der drives ikke markdrift på ejendommen da ejendommens jord er bortforpagtet. Dette betyder, at der ikke opbevares kemikalier, handelsgødning eller såsæd på ejendommen.

Fyringsolie opbevares i en 6000 l udendørstank placeret bag samlestalden, stald 12. Oliefyrtank er back up til gyllekølingen.

I senere afsnit om driftsforstyrrelser og uheld er taget stilling til risici i forbindelse med opbevaring og håndtering af olier og kemikalier.

Affald

Affald fra husdyrbrug kan typisk inddeles i følgende affaldsfraktioner

- Dagrenovation
- Genbrugeligt affald (Pap, papir, jern og metal, tomme olietromler og tanke, tomme plasticsække, paller, malet og lakeret træ).
- Farligt affald (lysstofrør og sparepære, spraydåser, pesticidrester, oliefiltre, batterier).
- Klinisk risikoaffald og medicinrester (skalpeller, kanyler og medicinrester).
- Døde dyr.
- Forbrændingseget affald (halmballesnor, papirsække, tomme medicinglas, gamle frønnede bildæk).
- Deponeringseget affald (asbestholdige byggemateriale).

Der forekommer følgende affaldsfraktioner i forbindelse med udvidelsen på ejendommen.

Art	Opbevaring	Bortskaffelse	Oplag årlig mængde
Døde dyr, EAK: 020102	Kadaverdække/i container	DAKA	9-10 tons
Fast affald: 19.00 Forbrændingseget 23.00 Ikke forbrændingseget 50.00 Papir og pap 51.00 Glas 52.00 plast EAK 020104 52.06 heraf PVC	Container Plasttønder Container Plasttønder Container Plasttønder	Kommunal ordning	I alt max. 2 tons årligt
Olie – og kemikalieaffald Landbrugs og kemikalieaffald 020109 02.12 Pesticidaffald 05.13 Affald af veterinære lægemidler	Ingen Ingen Flasker	- Dyrlæge	

Tabel 6: Affald og bortskaffelse

Der stilles vilkår om, at husdyrbrugets affald bortskaffes i henhold til Esbjerg Kommunes gældende regulativer og forskrifter og at opbevaring og håndtering på husdyrbruget foregår miljømæssigt forsvarligt.

Spildevand

Sanitært spildevand fra eksisterende driftsbygninger ledes i dag til rørledning som via grøft har afløb til Sneum Å. I ansøgt drift vil sanitært spildevand fra alle driftsbygninger bliver afledt til nedsivning, således at der ikke vil blive afledt sanitært spildevand til Sneum Å fra husdyrbruget på Tømmerbyvej 10. Tilladelse til afledning af sanitært spildevand til nedsivning, gives i en særskilt godkendelse. Afløbsplan fra de nye driftsbygninger er vedlagt som bilag 2.

Alt processpildevand fra driftsbygningerne ledes til gylletank. Det omfatter ca. 1.700 m³, fordelt med 1.600 m³ som vaskevand fra stalde og 100 m³ fra vask af diverse på plads med afløb til gyllebeholder. Drikkevandsspild er inkluderet i disse mængder.

Overfladevand fra de eksisterende bygninger ledes hhv. til rørledning, der via grøft har afløb til Sneum Å og til gyllebeholderen. Der vil i den ansøgte drift blive afledt mindre overfladevand til Sneum Å, da der nedrives en del bygninger, og overfladevand fra de nye driftsbygninger ledes til faskine. Tilladelse til afledning til faskine, gives i en særskilt godkendelse.

Det vurderes, at den samlede håndtering af spildevand sker på forsvarlig vis og at husdyrgødningsbekendtgørelsens generelle krav til håndtering af spildevand er tilstrækkelige til at beskytte omgivelserne mod forurening fra spildevand.

Projektets påvirkninger af omgivelserne – lugt, støj, mm.

Enhver husdyrproduktion giver anledning til lugt inden for de nærmeste omgivelser. Hvor stort et område der påvirkes af lugt, afhænger af hvor mange dyr der er på ejendommen og hvilken art der er tale om. Desuden spiller vindretning, terræn- og beplantningsforhold ind.

Husdyrproduktion kan herudover medføre støj, samt gener med fluer og andre skadedyr. Desuden kan bygningsmæssige ændringer på et husdyrbrug indvirke på den landskabelige oplevelse, såvel som på kulturmiljøet.

Derudover påvirkes også den omgivende natur og vandmiljø af husdyrproduktion - disse forhold behandles nedenfor i afsnittet om projektets påvirkninger af omgivelserne for så vidt angår de naturmæssige forhold.

Lugt

Lugt stammer primært fra staldene. Desuden kan lugt forekomme i forbindelse med pumpning, omrøring og udbringning af husdyrgødning.

Alle staldsektioner ventileres med mekanisk ventilation (undertryksanlæg). Ventilationsluften fra staldene giver anledning til en given mængde lugt i omgivelserne. I staldene mindskes lugten ved, at der jævnlige rengøres, samt at der i sommerperioden dagligt kører overbrusning. I vinterperioden kører overbrusning efter behov. Ved arbejde i stalden vurderes det om yderligere overbrusning er nødvendig. Desuden rengøres ventilationsafkast ved afvask af staldene, dog mindst en gang årligt.

Ansøgning er vedlagt beregninger af lugtens udbredelse i nærområdet. Beregningerne er udført i beregningsmodellen OML-multi, som er en atmosfærisk spredningsmodel der kan illustrere, hvilke konsekvenser med hensyn til lugt projektet får for nabobeboelserne, samlet bebyggelse, byzone m.v.

Beregningen bliver foretaget ud fra en beregnet lugtemission fra staldanlæggene, og på baggrund af en meteorologisk spredningsmodel beregner modellen hvilken lugtkoncentration, der findes i en række afstande fra dette anlæg. Beregningsmodellen tager hensyn til hver enkelt stalds afkastplacering, lugtemission og nabobeboelsernes placering i forhold til staldene.

På Tømmerbyvej 10 er der i alt 61 afkast fordelt på 10 afkast i den eksisterende fare- og klimastald, stald 2. 17 afkast i den nye Løbe- og drægtighedsstald, stald 4. 5 afkast i den eksisterende poltestald, stald 3. 29 afkast i den nye fare- og klimastald, stald 5. I denne stald bliver ventilationen fra fareafsnittet samlet i et enkelt centralt afkast. Afkastet er placeret så langt mod øst som det er muligt, idet kilden til lugt fra dette afsnit herved vil være længst mulig væk fra de nærmeste naboer.

Der stilles vilkår til placeringen af afkastet fra fareafsnittet.

I Tabel 7 er angivet hvilke data for de forskellige ventilationsafkast der er anvendt i beregningsmodellen.

	Farestald (eks) nr.2	Farestald (udv) nr. 5	Løbekontrol (udv) nr. 4a	Drægtighed (udv) nr. 4c	Klimastald (eks) nr. 2	Klimastal (udv) nr.5	Poltestald (eks) nr. 3
Lugtemission fra hele stalden	4.032 OU/m ³	28.368 OU/m ³	7.870 OU/m ³	13.728 OU/m ³	12.512 OU/m ³	46.200 OU/m ³	4.275 OU/m ³
Lugtemission pr. afkast	2.016 OU/m ³	28.368 OU/m ³	1.574 OU/m ³	1.144 OU/m ³	1.564 OU/m ³	1.650 OU/m ³	855 OU/m ³
Bygnings højde	6,4 m	7,8 m	7,8 m	7,8 m	6,4 m	7,8 m	4,8 m
Afkasthøjde	6,5 m	8,4 m	8,4 m	8,4 m	6,5 m	8,4 m	4,5 m
Afkast Ø _{indre}	0,6 m	2,4	0,6 m	0,6m	0,6 m	0,6	0,6
Afkast Ø _{ydre}	0,65 m	2,5	0,65 m	0,65 m	0,65 m	0,65	0,65
Luftmængde Nm ³ /h	3,05	40,21	2,80	2,80	2,54	2,80	2,04
Luft hastighed	9,8 m/s	9,7 m/s	10, 8 m/s	10,8 m/s	10,8 m/s	10,8 m/s	7,9 m/s

Tabel 7: Bygnings- og ventilationsdata

I husdyrloven er der fastlagt et genekriterier for lugt. Genekriterierne er fastsat under hensyntagen til forskellige områders følsomhed overfor lugt. Eksempelvis vil beboere i landområder med tilknytning til landbrugserhverv oftest have en højere tolerancetærskel end beboere i byområder.

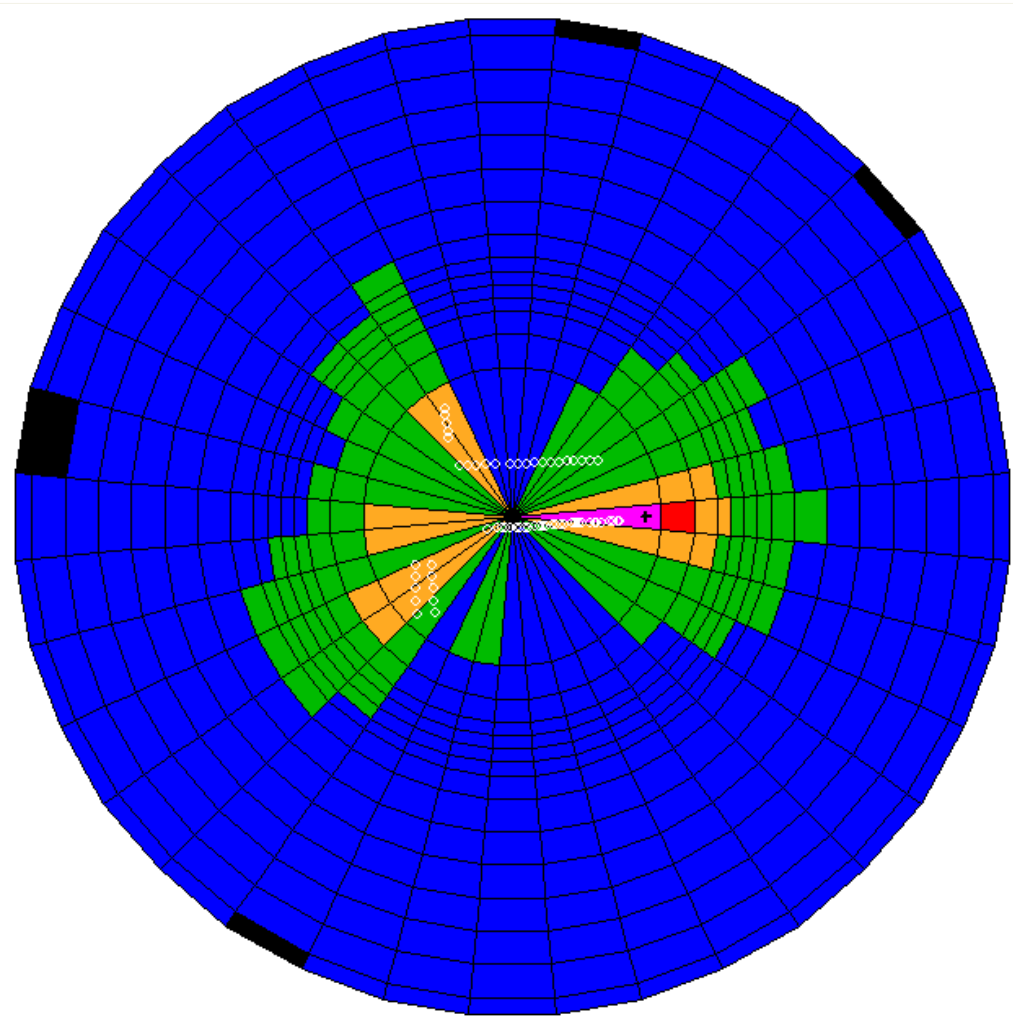
Genekriteriet for eksisterende eller fremtidig byzoneområde er 5 OU/m^3 , mens genekriteriet for samlet bebyggelse er 7 OU/m^3 . Genekriterie for nabobeboelse er 15 OU/m^3 , og dette genekriterie gælder udelukkende til ejendomme uden landbrugspligt.

For husdyrproduktionen på Tømmerbyvej 10, skal genekriteriet for byzone overholdes i forhold til nærmeste byzoneområde ved Bramming. Der ligger ingen samlede bebyggelser nærmere end byzoneområdet ved Bramming. Nærmeste nabo uden landbrugspligt er Tømmerbyvej 13.

Som udgangspunkt bør der foretages en konservativ tolkning af resultaterne fra OML beregningen, hvor der ikke lægges vægt på i hvilken retning (nord, syd, øst, vest) et givent lugtniveau optræder. Dette skyldes at modellen alene bygger på vejrdata fra Kastrup 1976, og asymmetri i resultaterne derfor i nogen grad vil være tilfældig.

Imidlertid kan en asymmetri i modelresultaterne være begrundet ikke alene i vejrdata for beregningsåret, men også i at der optræder retningsafhængig bygningseffekt, at der findes flere afkast med meget forskellige styrke i emissionen eller i afkastenes geometriske placering og afstand fra hinanden. Hvis asymmetrien skyldes sådanne forhold bør man anlægge en skarp tolkning af resultaterne.

Kort 4 viser resultatet af OML beregningen gengivet grafisk.



Kort 4: Grafisk afbildning af OML beregningen.

Da asymmetrien i resultatet meget præcist gengiver hvilke afkast der giver anledning til størst emission, samt afkastenes geometriske placering og afstande til hinanden, vurderes det at resultatet skal tolkes skarpt ud til den største afstand, hvor den grønne farve strækker sig, uden for dette tolkes resultatet konservativt³.

På kort 5 ses de nærmeste naboer uden landbrugspligt, afstand og retning til vægtet lugtcentrum.

³ Resultatet af OML-beregningen har været forelagt en ekspert i OML-beregninger fra DMU, denne var enig i fortolkningen heraf.



Kort 5. placering af nærmeste naboer uden landbrugspligt.

Nedenstående tabel 8 viser husdyrlovens genekriterier sammenholdt med OML beregningens resultater.

	Afstand fra vægtet tyngdepunkt*	Genekriterie ifølge husdyrlovens beskyttelsesniveau	Lugtkoncentration jf. OML beregning	Genekriterie overholdt?
Nabo uden landbrugspligt (Tømmerbyvej 13)	Ca. 212m	15 OU/m ³	13**	Ja
Nabo uden landbrugspligt (Tømmerbyvej 11)	Ca. 231m	15 OU/m ³	15***	Ja
Samlet bebyggelse (Bramming by)	Ca. 1000 m	7 OU/m ³	4	Ja
Byzone Bramming	Ca. 1000 m	5 OU/m ³	4	Ja

Tabel 8: Lugtkoncentration beregnet efter OML modellen

* Det vægtede tyngdepunkt for lugt er placeret ca. midt i den nye fare- og klimastald.

** Den angivne lugtkoncentration er aflæst ud fra en skarp tolkning. Aflæst i retning 220° fra lugtcentrum.

*** Den angivne lugtkoncentration er aflæst ud fra en konservativ tolkning i en afstand af 225m fra det vægtede lugtcentrum. Genekriteriet til nabo uden landbrugspligt, er overholdt fra denne afstand uanset i hvilken retning de ligger i forhold til det vægtede lugtcentrum.

Af ovenstående tabel ses det, at etableringen af svineproduktionen på Tømmerbyvej 10 overholder husdyrlovens genekriterier for lugt og det vurderes, at staldanlæggene ikke vil medføre lugtgener for omkringboende. Lugt vil kunne registreres udenfor geneafstanden, men i en grad, så man ikke vil karakterisere det som generende.

Der stilles vilkår om, at husdyrbrugets drift ikke må give anledning til væsentlige lugtgener. Desuden stilles der vilkår til indretning og drift af ventilationsafkast så det sikres, at forudsætningerne for OML beregningen fastholdes.

Pumpning og håndtering af gylle vil foregå i et lukket system og pumpning vil foregå indenfor normal arbejdstid. Gylle pumpes fra stalden og til gyllebeholderne hver 14. dag. Der vil blive etableret fast overdækning på de to nye gylletanke.

Håndtering af husdyrgødning reguleres af husdyrgødningsbekendtgørelsen. For yderligere at imødegå uheld ved håndtering og pumpning af gylle, inklusive påfyldning af gyllevogne, stilles der regulerende vilkår til dette. Gyllen omrøres kun forud for udkørsel af gylle. Det tilstræbes at udkørsel foretages i sammenhængende perioder i forhold til de afgrøder som skal gødes. Herved vil omrøringens eventuelle gener være minimale.

Udbringningen af husdyrgødning vil være begrænset til få dage om året. Før udbringningen varsles naboer, så der kan tages hensyn til f.eks. større begivenheder som konfirmation og lignende. Husdyrgødning udbringes til gylleaftalearealerne med gyllevogn med slæbeslanger eller tankvogn.

Det er Lyngbjerggaard I/S der sørger for transporten af gyllen til aftalearealerne. En mindre del af aftalearealerne grænser op til byzoneområde ved Store Darum og Bramming, det drejer sig om markerne Obj-3, Obj-53, Obj-118, Obj-154, Obj-155, Obj-186 og Obj-187 der alle ligger inden for 200 m af byzone. Udbringning på disse arealer er reguleret af husdyrgødningsbekendtgørelsens regler om, at gødning ikke må udbringes lørdage og søn- og helligdage på arealerne.

Der forventes ikke uacceptable lugtgener i forbindelse med udbringningen og det vurderes, at der ikke er behov for at stille skærpede krav til udbringningsmetode eller tidspunkt.

Støj og transport

De væsentligste støjkloder på et husdyrbrug er fodermølle, pumper, staldventilation, støj fra transportere, mv.

Overpumpning af gylle til gylletank sker ca. 26 gange pr. år med en varighed af ca. ½ time pr. gang. Dette forventes ikke at ændre sig efter udvidelsen. Oprøring af gylletank foretages før udkørsel på mark primært om foråret.

Foderleverancer øges fra 43 til 186 leverancer pr. år. Leverancer af foder har en varighed på ca. 1,5 time pr. gang.

Fodermøllen er placeret inde i maskinhuset og der forventes derfor ikke at være væsentlige sener for naboerne herfra. Der males 2-3 gange dagligt.

I drægtighedsstalden vil der være kontinuerlig fodring (med transponder). I de øvrige stalde bliver der fodret 5 gange dagligt mellem kl. 6 og 23.

Staldene ventileres mekanisk. Alle staldsektioner ventileres med undertryk, der er det mekaniske anlæg, der støjer mindst. Da alle ventilatorer er monteret indenfor de seneste 10 år, opfylder de alle nugældende krav mht. til støj. Eftersom der er ventilatorer i ventilationsafkast, kan der observeres støj fra disse i nærheden af staldene. Støjniveauet vil dog være minimalt, da motorerne i ventilatorerne er placeret i den nederste del af afkastene. Ventilationsanlægget vil køre hver dag året rundt. Anlægget vil kunne overholde de generelle støjgrænser, målt ved nærmest nabo. Der er i alt 61 ventilationsafkast fra staldanlægget.

I det omfang det er muligt, vil alle støjende aktiviteter blive lagt indenfor normal arbejdstid. Alle grænser for tilladelig støj overholdes.

Støjbelastningen fra transportere vurderes ud fra antallet af til- og frakørsler før og efter udvidelsen. Tabel 9 indeholder en oversigt over transporttyper og antal i den nuværende, såvel som i den planlagte drift.

Transporttype	Nudrift	Ansøgt
Levering af polte/afhentning af slagtesøer	52	52
Afhentning af smågrise	52	156
Indlevering af foder / korn	43	186
Udbringning af husdyrgødning	208	654
Døde dyr	52	52
Renovation	26	26
I alt	433	1126

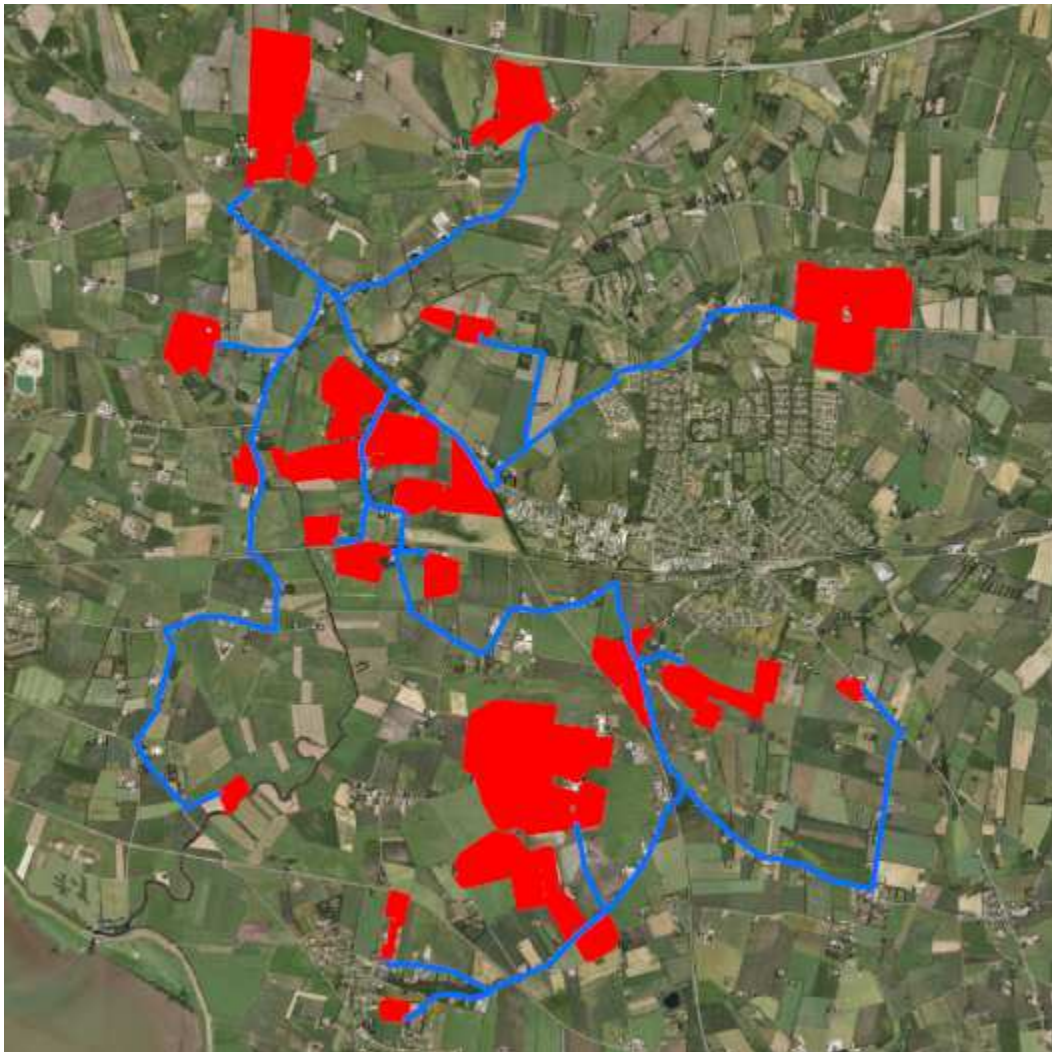
Tabel 9: Oversigt over transportere til og fra Tømmerbyvej 10.

En transport svarer til en til- og frakørsel. Samlet set stiger antallet af til- og frakørsler fra ca. 433 til ca. 1126 dvs. en stigning på 693 transportere (62 %). Stigningen skyldes primært en større husdyrgødningsproduktion og et større foderbehov. Interne transportere, for eksempel i forbindelse med fodring, er ikke inkluderet i ovennævnte oversigt.

Transportere gennemføres i videst muligt omfang indenfor normal arbejdstid, og der vil derfor kun i meget få tilfælde opstå gener fra transport. Udlevering ved smågrisestalden er beliggende ved staldes østlige ende og er således placeret så langt væk fra naboer som muligt.

Det er kun i forbindelse med gylleudbringning at der vil være sæsonbetonede transportere, alle øvrige transportere vil være fordelt jævnt ud over året.

Transportveje for udbringning af husdyrgødning er angivet på kort nr. 6.



Kort 6: Transportveje for udbringning af husdyrgødning

Transportveje er anført med blå. Gylletransporter sker med henholdsvis traktor og gyllevogn samt tankbil. Gylletransport nord for hovedvej 24 og Vest for hovedvej 11 vil hovedsageligt ske med traktor og gyllevogn og krydses disse veje vil transporten ske i tankbil. Ved udbringning af husdyrgødning forekommer der kun ganske få transporter gennem byzone, det drejer sig om ca. 20 transporter gennem byzone området ved St. Darum. Hovedparten af transporterne foregår via Tømmerbyvej og Bendiksensvej til arealerne syd for ejendommen, en mindre del af transporterne foregår via Tømmerbyvej og Varde Hovedvej til arealerne nord og øst for ejendommen.

De ca. 325 transporter til de sydlige marker via Bendiksensvej skønnes ikke at give anledning til væsentlige støj-, støv- og lugtgener, da transporterne foregår ad asfaltvej og ikke igennem bysamfund.

Transporterne i nærområdet udgør ca. 110 og skønnes heller ikke at give anledning til væsentlige støj-, støv- og lugtgener, da transporten ligeledes foregår ad asfaltvej.

De resterende ca. 220 transporter til arealerne nord for husdyrbruget skønnes ikke at give anledning til væsentlige støj-, støv- og lugtgener, da disse transporter også foregår på asfaltvej.

For at imødekomme beboerne på Tømmerbyvej, i forhold til støjgener, i spidsbelastnings perioder med gyllekørsel, stilles der vilkår, til at der ikke må udbringes gylle i tidsrummet mellem kl. 22-06, samt på søn- og helligdage. Derud over stilles der vilkår om at beboerne langs ruten for gyllekørsel på Tømmerbyvej, adviseres senest dagen inden udkørsel med gylle, så der kan tages hensyn til f.eks. større begivenheder som konfirmation og lignende.

Esbjerg Kommune vurderer, at der ikke vil være støjkilder, der er genkendelige udenfor ejendommen udenfor normal arbejdstid. Esbjerg Kommune vurderer at der med de stillede vilkår, ikke vil være væsentlige gener med det øgede antal transport, såfremt de oplyste transportveje benyttes.

I Miljøstyrelsens vejledning nr. 5/1984 om "ekstern støj fra virksomheder" anføres ingen grænseværdier for støjbelastningen fra virksomheder ved boliger i det åbne land. Dog anføres, at man som udgangspunkt ved fastsættelse af støjgrænser ved nærmest liggende boliger bør anvende de grænseværdier, der gælder for områder med blandet bolig- og erhvervsbebyggelse. Disse værdier er anvendt i godkendelsen.

Der stilles i godkendelsen vilkår om, at en beregning / måling af støjniveauet i omgivelserne kan kræves, såfremt Esbjerg Kommune finder, at eventuelle klager er velbegrundede. Miljøgodkendelsen meddeles i medfør af husdyrloven og der kan ikke stilles vilkår til trafik / kørsel på offentlig vej. Dette reguleres af færdselsloven.

Støv, fluer og skadedyr

Støvgener kan opstå ved håndtering af foder og i særlige tilfælde fra trafik til og fra husdyrbruget. Da der udelukkende foretages indblæsning af foder vil der ikke forekomme støvgener fra ejendommen ved håndtering af foder. Der kan forekomme støv ved transport på ejendommens interne veje. Det vurderes, at driften, i betragtning af afstanden til naboer og transportvejenes placering, vil kunne foregå, uden at det medfører støvgener. For at sikre, at tilsynsmyndigheden kan håndhæve støvgener, stilles dog vilkår om, at husdyrbruget ikke må give anledning til støvgener, som tilsynsmyndigheden finder væsentlige.

Der er indgået aftale ned autoriseret firma omkring bekæmpelse af rotter og mus. Fluebekæmpelse foregår efter statens skadedyrlaboratoriums retningslinjer.

Det vurderes, at ejendommens skadedyrsbekæmpelse er tilfredsstillende. Der stilles vilkår om, at fluer bekæmpes i overensstemmelse, med retningslinier fra Statens Skadedyrlaboratorium. Ligeledes stilles der vilkår om opbevaring af foder, så der ikke er risiko for tilhold af skadedyr.

Lys

Lys i stalden vil være slukket efter endt arbejdstid, dvs. ca. kl. 21.00 om aftenen. Over døre og porte er der placeret udendørs belysning. Styring af udendørs belysning er ved hjælp af følere.

Som udgangspunkt vil der ikke være belysning om natten, hverken i staldene eller udenfor bygningerne.

Ejendommen er indrettet således at udlevering af dyr kan ske uden at lyset på læsserampen generer.

Det vurderes, at husdyrbruget kan drives, uden at det medfører væsentlig lyspåvirkning af omgivelserne. For at sikre at tilsynsmyndigheden kan håndhæve overfor lyspåvirkning, stilles dog vilkår om, at husdyrbruget ikke må give anledning til lyspåvirkning af omgivelserne, som tilsynsmyndigheden finder væsentlig. Endvidere stilles vilkår om, at lys skal være slukket, når det ikke er påkrævet af produktionsmæssige eller dyrevelfærdsmæssige årsager.

Driftsforstyrrelser og uheld

Mulige uheld kan være udslip af gylle fra gylletanken, spild af olie- og kemikalier, brand på ejendommen og utilsigtet pumpning af gylle.

Der er ikke gyllepumper på gyllebeholderne, hvilket minimerer risikoen for tab af gylle. Der er desuden timer på gyllepumperne på fortank der pumper til gylletank, hvilket minimerer risikoen for overløb af gylle. Hvert 10. år kontrolleres gyllebeholderne af en autoriseret kontrollant. Minimum én gang årligt kontrolleres gyllebeholderne visuelt for eventuelle kabelbrud, skader på kabelbeskyttelse, revner og utætheder i elementer. Ved skade eller tegn på skade, kontaktes leverandør af gylletanke for udbedring af skade

Der er alarmanlæg på ventilation så der ikke opstår perioder med manglende ventilation og dermed risiko for kvælning af dyr. Der er alarm på foderanlægget så der ikke vedvarende bliver udfodret til dyrene og ikke tabes foder til f.eks. gyllekanalerne.

Tanken til fyringsolie, er placeret bag samlestalden, der er her ikke risiko for påkørsel af tanken.

Esbjerg Kommune finder, at der på et husdyrbrug af denne størrelse, bør forefindes en beredskabsplan, som sikrer, at der i forbindelse med uheld kan ske hurtig og målrettet indsats til begrænsning af forurening af det eksterne miljø. Der er udarbejdet beredskabsplan på ejendommen.

Der stilles vilkår om, at der på virksomheden til enhver tid skal forefindes en opdateret beredskabsplan på ejendommen, denne skal være tilgængelig for alle ansatte. Beredskabsplan som skal forevises tilsynsmyndigheden på forlangende.

På baggrund af ovennævnte beskrivelse og de stillede vilkår vurderes det, at husdyrbruget har taget de nødvendige foranstaltninger til at imødekomme uheld og unormale driftsforstyrrelser.

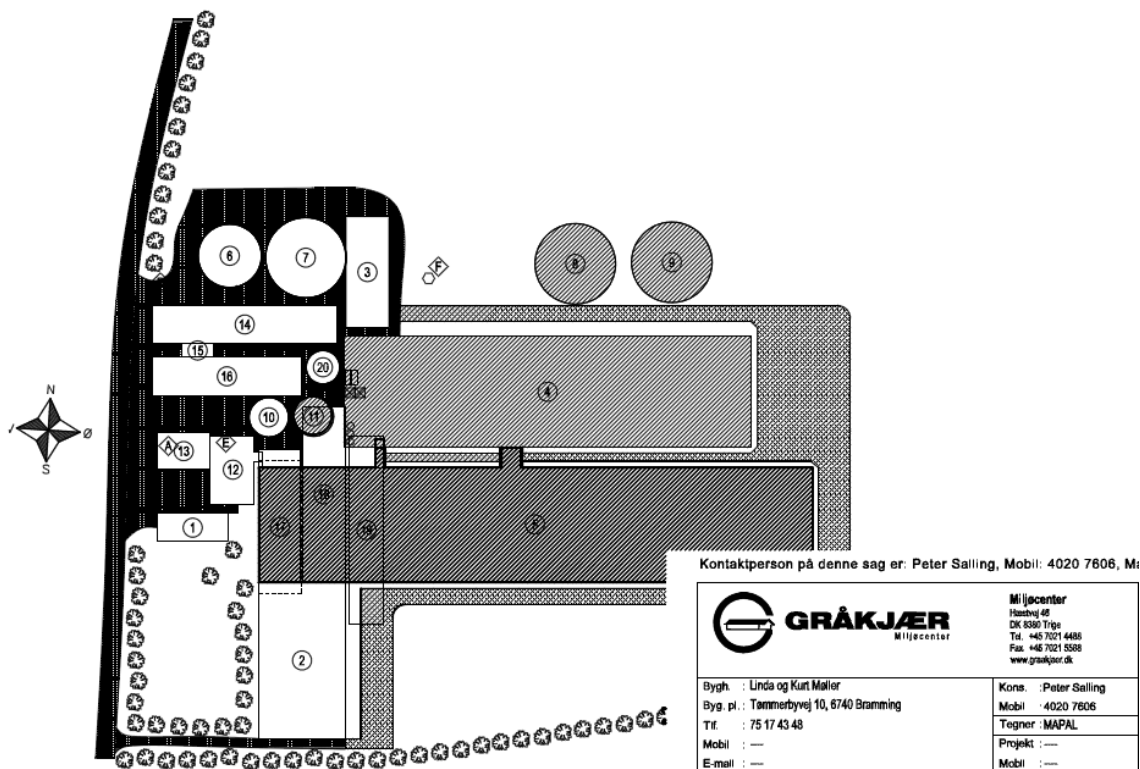
Landskab og kulturmiljø

I bekendtgørelse om tilladelse og godkendelse, mv. af husdyrbrug (bekendtgørelse nr. 294 af 31. marts 2009) fremgår det, at det påhviler kommunen at varetage de landskabelige værdier, herunder at stille krav om placering og udformning af ny bebyggelse.

Byggeriet er placeret ca. 2 km. V for de nærmeste større boligområder i Bramming. Området er forholdsvis fladt Ø for byggeriet mens det skråner ned mod åen V for byggeriet. Øvrig bebyggelsen i området omkring Tømmerby består af spredte gårde og enkelthuse. Området er gennemskåret af 3 højspændingsledninger som udgår fra transformatoren ca. 600 m mod NØ.

De nye stalde bliver placeret Ø for eksisterende bygninger. Nogle af de nuværende bygninger vil blive revet ned, og de der kommer til at stå tilbage vil kun i begrænset omfang give dækning for de nye stalde set fra Tømmerbyvej.

For at sikre at projektet passer ind i landskabet, er der forudsat i projektet at der plantes læhegn som angivet på kort 7. Herved lukkes af ud imod Tømmerbyvej. Læhegnet mod syd vil blive forstærket således at det fremtræder som et 5 rækket læhegn, og derved både bevarer det landskabelige udseende og mindsker indsyn til ejendommen.



Kort 7. Beplantningsplan

Området er i den af miljøministeren vedtagne Regionplan 2016 udpeget som bevaringsværdigt kulturmiljø. Beskrivelsen i forklaringen til udpegningen siger at det er randbebyggelse på begge sider af Sneum Å. Staldene er i dette tilfælde væsentligt større end stalde traditionelt var på det tidspunkt hvor udpegningen blev lavet. Staldene er dog orienteret så de vender med gavlen ud mod åen, så selv om staldene er store vil de ikke påvirke kulturlandskabet væsentligt mere end de eksisterende stalde som vender langs med åen. Man vil derfor stadig have fornemmelsen af en række huse beliggende langs med gestlinjen når man kører gennem Tømmerby. Hovedparten af byggeriet kommer til at ligge uden for det udpegede område som beskyttet kulturmiljø. Byggeriet vil derfor ikke væsentligt påvirke grundlaget for udpegningen. Det vurderes at projektet med dets udformning vil være forenelig med de landskabelige hensyn.

Området arealbindinger kan ses af kort 8.



Kort 8 Arealbindinger omkring Tømmerbyvej 10

Der stilles vilkår til at der plantes læhegn som angivet på kort 7.

Esbjerg Kommune vurderer at det med de stillede vilkår, kan projektet gennemføres uden at påvirke de landskabelige værdier væsentlig.

Projektets påvirkninger af omgivelserne – naturmæssige forhold.

I bekendtgørelse om tilladelse og godkendelse, mv. af husdyrbrug (bekendtgørelse nr. 294 af 31. marts 2009) er der fastlagt beskyttelsesniveauer for ammoniak, fosfor og nitrat i forhold til overfladevand, såvel som i forhold til grundvand, samt for lugt (vurderet ovenfor).

Disse beskyttelsesniveauer skal anvendes ved vurdering af om der er væsentlige virkninger på miljøet ved godkendelser efter §§ 10, 11, 12 og 16 i lov om miljøgodkendelse, mv. af husdyrbrug.

Af bekendtgørelsen fremgår, at kommunen for hver ansøgning skal foretage en konkret vurdering, samt at der på den baggrund i særlige tilfælde kan stilles vilkår, der rækker udover det i bekendtgørelsen fastsatte beskyttelsesniveau. Det vil være tilfældet, hvis der er naturområder, som kommunen vurderer ikke beskyttes tilstrækkeligt af det fastlagte beskyttelsesniveau.

Ligeledes påhviler det kommunen at vurdere konkret, om en ansøgt aktivitet vil være i overensstemmelse med Habitatdirektivforpligtelserne. Ifølge bekendtgørelsen om udpegning og administration af internationale naturbeskyttelsesområder samt beskyttelse af visse arter⁴, skal der foretages en vurdering af, om projektet i sig selv eller i forbindelse med andre planer og projekter kan påvirke et internationalt naturbeskyttelsesområde væsentligt. Desuden skal der ske en vurdering af om det ansøgte projekt kan beskadige eller

⁴ Bekendtgørelse nr. 408 af 1. maj 2007 om udpegning og administration af internationale naturbeskyttelsesområder samt beskyttelse af visse arter (§ 7 og § 11).

ødelægge yngle- og rasteområder i det naturlige udbredelsesområde for de dyrearter, der er optaget i Habitatdirektivets bilag IV eller ødelægge de plantearter der er optaget i Habitatdirektivets bilag IV.

Ammoniakpåvirkning af naturområder

Som en følge af de nye beskyttelsesniveauer gælder for ammoniak et generelt reduktionskrav for godkendelsespligtige husdyrbrug. Det indebærer, at der i forbindelse med alle miljøgodkendelser er fastsat et generelt standardkrav til reduktion af ammoniakemissionen fra stald og lager. I 2007 er kravet en 15 % reduktion, mens det i 2008 stiger til 20 % og i 2009 stiger det til 25 %. Kravene gælder for den del af et husdyrbrug, der udvides, samt for stalde der renoveres. Ved nyetableringer gælder kravet hele det nyetablerede anlæg.

Da der er søgt om udvidelse i 2008 gælder kravet om 20 % reduktion. Det ansøgte projekt opfylder kravet om 20 % ammoniakreduktion. For at opfylde kravet om 20 % ammoniakreduktion er der etableret gyllekøling i hele det nye staldsystem samt etableret delvis luftrensning på løbe- og drægtighedsstalden.

Samlet stiger ammoniakfordampningen fra 3114,54 kg N/år til 6955,65 kg N/år. De anførte tilpasninger af anlægget medfører, at ammoniakfordampningen fra stald og lagre reduceres med 1781,00 kg N mere, end hvad der er krævet for at opfylde ammoniakreduktionskravet på 20 %.

For etableringer, udvidelser eller ændringer af husdyrbrug over 75 DE gælder, at i en afstand op til 300 m (Bufferzone I) fra de naturområder, der er omfattet af lovens § 7, må ammoniakemissionen fra stald og lager ikke øges.

På et husdyrbrug er det stalde og husdyrgødningslagre, der er hovedkilden til udslip af luftbåret kvælstof (ammoniakfordampning). Ingen af disse anlæg på Tømmerbyvej 10 er placeret nærmere end 300 m fra de særlige naturområder der er omfattet af lovens § 7. Der er ca. 1,8 km fra ejendommen til det nærmeste naturområde omfattet af husdyrlovens § 7, som er en brunvandet sø beliggende i Natura 2000 område (ID nr. 200090128). Der er ikke beregnet ammoniak deposition til søen, men den vurderes pga. afstanden at være ca. 0,00 kg N/ha/år. Esbjerg Kommune vurderer på baggrund af dette, at der ikke skal stilles yderligere vilkår til ammoniakbelastningen fra anlægget.

Naturvurdering for Tømmerbyvej 10

På ejendommen Tømmerbyvej 10 sker påvirkning af omgivende naturområder gennem emission af ammoniak fra anlægget og gennem tab af næringsstoffer fra udbringningsarealerne. De følgende afsnit belyser konsekvenserne af næringsstofpåvirkningen for nationalt og internationalt beskyttede naturområder og arter.

Ud fra nedenstående redegørelse vedrørende ammoniakpåvirkning fra anlæg og påvirkning fra markbidrag vurderer Esbjerg Kommune samlet set, at godkendelsen med de stillede vilkår ikke vil medføre væsentlige negative konsekvenser for omkringliggende Natura 2000-områder eller de arter og naturtyper, områderne er udpegede for at beskytte. Ligeledes vurderes godkendelsen med de stillede vilkår ikke at medføre væsentlige tilstandsændringer af § 3-beskyttede naturtyper eller væsentlige påvirkninger af yngle- og rasteområder for de strengt beskyttede bilag IV-arter.

En række udbringningsarealer ligger inden for bufferzonerne omkring § 7-naturarealer. Da der efter 1. januar 2011 generelt er krav om nedfældning på sort jord og græs, stilles der ikke vilkår om nedfældning på disse arealer.

Ammoniakpåvirkning af § 3-naturområder indenfor 1.000 meter fra anlæg

Der ligger flere § 3-beskyttede naturområder indenfor 1.000 m fra ejendommens anlæg. Der er tale om to heder, tre eng, tre moser samt et antal søer. Ud fra den beregnede deposition på arealer op til 1.000 m væk, er det vurderet, at depositionen på naturområder længere væk end 1.000 m vil være meget lille og derfor som hovedregel ikke vil kunne medføre væsentlig påvirkning. Kun undtagelsesvist og ved meget store husdyrbrug vil det være nødvendigt at stille vilkår for beskyttelse af arealer beliggende længere væk end 1.000 m fra anlægget, hvilket ikke vurderes at være nødvendigt i nærværende sag.

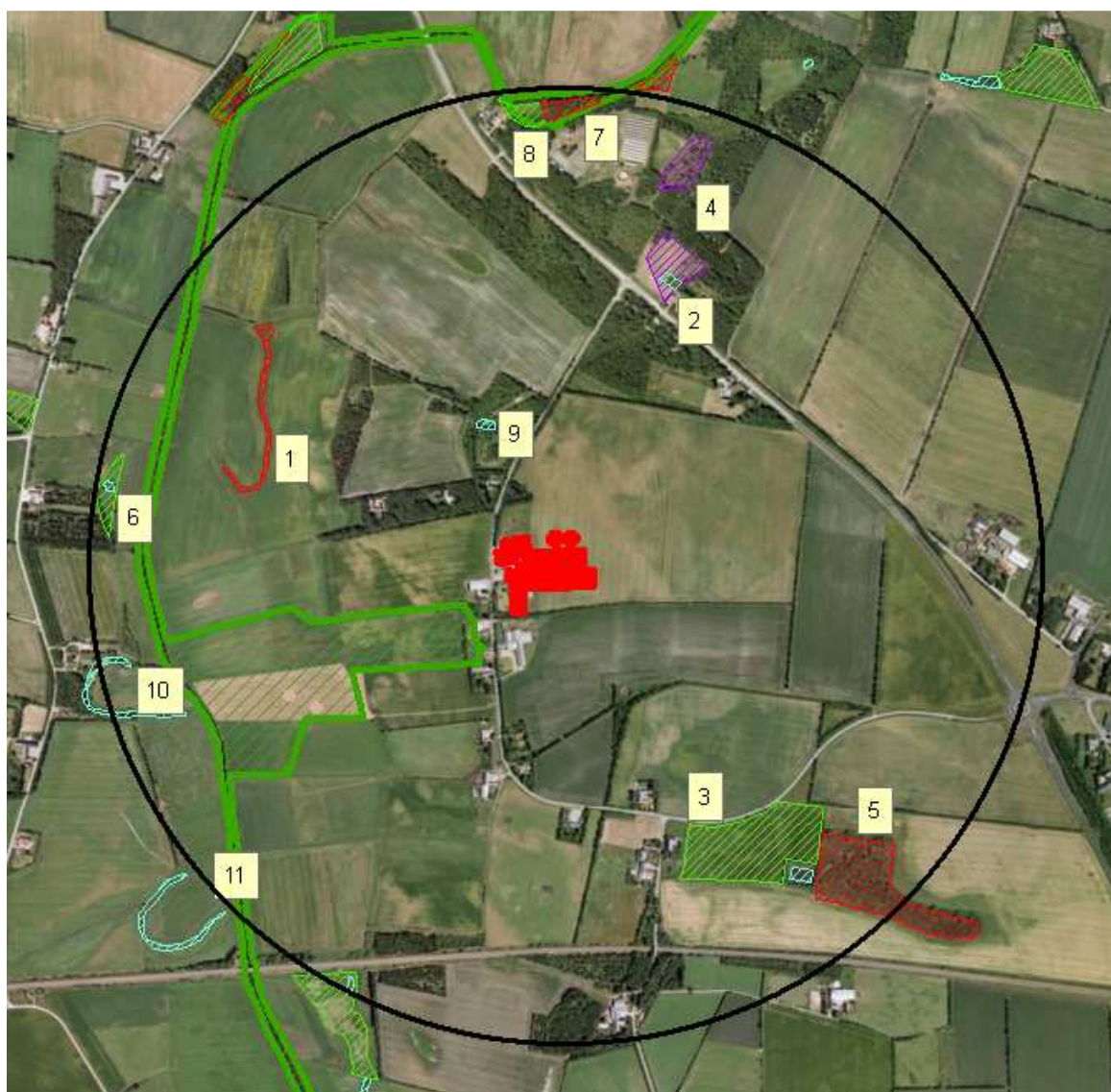
Esbjerg Kommune noterer endvidere, at der i den konkrete sag ikke ligger naturområder omfattet af husdyrgodkendelseslovens § 7 indenfor 1.000 meter fra anlægget. Der ligger en § 7-beskyttet brunvandet sø 1.800 meter syd for anlægget, som vurderes at modtage 0,0 kg N/ha/år i merbelastning. Beskyttelsesniveauet i forhold til § 7-områderne er derfor overholdt, og Esbjerg Kommune vurderer, at der ikke skal stilles yderligere vilkår til ammoniakbelastningen fra anlægget.

Baggrundsbelastningen med atmosfærisk kvælstof er på gennemsnitligt 16,7 kg N/ha/år i Esbjerg Kommune. Der kan dog være væsentlige lokale variationer.

Alle naturområder inden for 1.000 m fra anlægget er blevet nummereret med et tal, som refererer til punkterne angivet på oversigtskortet (kort 9). I tabel 10 ses en oversigt over naturpunkterne med angivelse af mer- og totaldeposition samt afstand til anlæg. Det bemærkes, at hvert punkt kan henvise til flere nærtliggende naturområder med andre naturtyper end de angivne i tabellen.

Tabel 10. Naturpunkter med beregnet ammoniakbelastning.

Naturpunkt og -type	Miljøportal database-ident	Mer-belastning kg N/ha/år	Total-belastning kg N/ha/år	Afstand fra anlæg i m
1. Mose	200088993	0,5	1,0	590
2. Hede	200088565	0,4	0,9	620
3. Fersk eng	200088137	0,3	0,4	680
4. Hede	200088564	0,3	0,6	840
5. Mose	200089006	0,2	0,5	870
6. Fersk eng	200088115	0,2	0,4	900
7. Mose	200088985	0,2	0,4	930
8. Fersk eng	200088095	0,2	0,4	930
9. Sø	200090007	-	-	270
10. Sø	200090027	-	-	880
11. Sø	200090050	-	-	950



Kort 9: Anlægget med omkringliggende naturområder og nummererede naturpunkter. Cirklen har en radius på 1.000 m.

Naturpunkt (2) og (4)

Heden med Miljøportalens databaseident 200088565 er en C-værdisat og B-målsat græshede, hvor der tidligere er registreret følgende plantearter: hedelyng, sandstar, hare-star, bølget bunke (dominerende), lyngsnerre, engelsk visse, farve-visse, knop-siv, håret høgeurt, tormentil, alm. eg, alm. røn og tørvemos sp. Heden har været ulovligt omlagt for få år siden og er derfor kulturpåvirket. Der er tale om meget næringsfattig sandjord. I forbindelse med heden ligger et gravet regnvandsbassin med lav naturværdi.

Heden med databaseident 200088564 er en B-værdi- og -målsat tør og forholdsvis artsrig græshede med bl.a. følgende plantearter: vellugtende gulaks, hedelyng, sandstar, gyvel, bølget bunke, revling, lyng-snerre, farvet visse, blåhat, håret høgeurt, alm. pimpinelle, alm. eg, rynket rose og alm. røn. Heden er omgivet af skov.

Tæt på de to heder beliggende nordøst for ejendommen og indenfor samme 1.000 meter bufferzone fra anlægget på Tømmervej 10, ligger en minkfarm. Ejendommen har under 75 DE, og et afskæringskriterium svarende til husdyrlovens §7 vil derfor være på 0,7 kg N/ha/år i merbelastning. Højeste merbelastning er på 0,4 kg N/ha/år på den sydligste af hederne og er dermed mindre end kravet til et § 7-område.

Tålegrænseintervallet for tørre heder er 10-20 kg N/ha/år. Med en samlet belastning fra anlægget på 0,6-0,9 kg N/ha/år er den nedre tålegrænse for hederne overskredet. Det vurderes, at der bør indføres yderligere ammoniakreducerende tiltag. Ammoniakbelastningen af de sårbare naturtyper omkring anlægget er søgt reduceret ved at der bla. er sat luftreuser på anlægget. Som følge af hedernes nuværende tilstand samt i forhold til den eksisterende baggrundsbelastning, vurderes merbelastningen ikke at medføre væsentlige tilstandsændringer, og der stilles derfor ikke skærpede vilkår.

Naturpunkt (1)

Mosen med databaseident 200088993 er en gammel åslyng, der er B-værdi- og -målsat. Der er registreret mange forskellige plantearter, heriblandt arter fra overgangsfattigkær. Der er bla. registreret nyserøllike, kalmus, nikkende star, alm. mjødukt, krybende baldrian, gul iris, lyse-siv, trævlekrone, alm. fredløs, kattehale, sump forglemmigej, rør-græs, tagrør, sø-kogleaks og kærgaltetand. Mosen er påvirket af, at der sker landbrugsdrift på markerne helt ned til lokaliteten. Mosen vil få en totalbelastning på 1,0 kg N/ha/år, heraf en merbelastning på 0,5 kg N/ha/år. Moser og kær har et tålegrænseinterval på 5-25 kg N/ha/år. Det er vanskeligt ud fra artssammensætningen at fastsætte en præcis tålegrænse, men den anbefalede tålegrænse for de fleste eng- og mosetyper ligger på 10-15 kg N/ha/år. Ud fra en generel baggrundsbelastning på 16,7 kg N/ha/år, vil tålegrænsen for arealet således være overskredet. Det vurderes imidlertid, at arealets tilstand primært er bestemt ud fra påvirkningen fra de omkringliggende marker. Merbelastningen af arealet vurderes derfor ikke at medføre væsentlige tilstandsændringer, og der stilles derfor ikke skærpede vilkår.

Naturpunkt (3)

Den ferske eng med databaseident 200088137 er B-værdi- og målsat. Der er tale om en artsrig og varieret natureng med knæbøjet rævehale, pil sp., kryb-hvene, vellugtende gulaks, gåse-potentil, grøn star, alm. kamgræs, stjerne-star, harestar, harestar, næb-star, kær-snerre, kær-tidsel, mose-bunke, kær-dueurt, tudse-siv, lyse-siv, sump-kællingetand, trævlekrone, alm. fredløs, sump-forglemmigej,

tormentil, eng-viol og kær-ranunkel. Ferske naturenge har et tålegrænseinterval på 15-25 kg N/ha/år. Den anbefalede tålegrænse er på 15 kg N/ha/år. Belastningen af engen er således overskredet udelukkende ud fra baggrundsbelastningen. Der forventes at ske en totalbelastning af engen på 0,4 kg N/ha/år, heraf en merbelastning på 0,3 kg N/ha/år. I forhold til baggrundsbelastningen vurderes merbelastningen ikke at være væsentlig, og der stilles derfor ikke skærpede vilkår.

Naturpunkt (5)

Mosen med databaseident 200089006 er et overgangsfattigkær under tilgroning. Mellem naturpunkt (3) og (5) ligger et regnvandsbassin uden væsentlige naturværdier. Tagrør dækker store dele af mosen, men indimellem er der fine partier med overgangsfattigkær med mange forskellige arter. Der er bla. registreret følgende plantearter: almindelig star, næb-star, hare-star, stjerne-star, hirse-star, trævlekrone, kær-svovlrod, tormentil, eng-viol, kragefod, sump-forglemmigej, dynd-padderok og kær-snerre. Lokaliteten er B-værdi- og -målsat. Tålegrænsen vurderes at ligge på omkring 15 kg N/ha/år, hvilket er overskredet udelukkende ud fra baggrundsbelastningen. Mosen vil modtage en totalbelastning fra ejendommen på 0,5 kg N/ha/år og 0,2 kg N/ha/år i merbelastning. Mosen er omgivet af dyrket mark, og det vurderes, at markbidraget sammen med baggrundsbelastningen er af væsentlig større betydning end den atmosfæriske belastning fra ansøgers ejendom. Der stilles derfor ikke skærpede vilkår.

Naturpunkt (6)

Den ferske eng med databaseident 200088115 en C-værdi- og B-målsat højstaude/tilgroningseng. Området er artsfattigt med forekomst af bla. dun-birk, tagrør, pil sp. og stor nælde. Med det naturindhold, der er registreret nu, vurderes tålegrænsen at være høj. Skal lokaliteten bevares eller forbedres, bør der sættes ind med pleje, hvilket ikke lader til at finde sted på nuværende tidspunkt. En totalbelastning på 0,4 kg N/ha/år og en merbelastning på 0,2 kg N/ha/år forventes ikke at medføre tilstandsændringer, og der stilles derfor ikke skærpede vilkår.

Naturpunkt (7) og (8)

Mosen med databaseident 200088985 og den ferske eng med databaseident 200088095 ligger i Natura 2000-område (EF-habitatområde nr. 79 Sneum Å og Holsted Ådal). Arealerne er ikke DEVANO-kortlagte som habitatnaturtyper. De er C-værdi- og B-målsatte. Ud fra luftfotos vurderes engen at være stærkt kulturpåvirket, som følge af den nære beliggenhed op til bebyggelse. Mosen er helt tilgroet med træer og buske. Naturområderne ligger meget tæt op ad en minkfarm (Vardevej 22), og vurderes at modtage store mængder ammoniak herfra. Området vil modtage en totalbelastning på 0,4 kg N/ha/år og en merbelastning på 0,2 kg N/ha/år. Dette vurderes ikke at medføre væsentlige tilstandsændringer, når der tages hensyn til baggrundsbelastningen og belastningen fra andre eksisterende ejendomme, og der stilles derfor ikke skærpede vilkår.

Naturpunkt (9)-(11)

Der er tale om tre søer, hvoraf de to er gamle åslynger, der er blevet afsnørret i forbindelse med udretning af Sneum Å. Der er registreret forekomst af strandtudse (kvækkende) nær punkt 11. Beregningen af ammoniakdeposition på søer er behæftet med usikkerhed, da ruheden af søers overflade er lav. Små vandhuller i agerlandet antages ofte at være begrænset af fosfor frem for ammoniak. Der er derfor ikke foretaget ammoniakberegninger på de tre søer. Søerne er ikke specifikt målsat, og derfor gælder den generelle målsætning, der er afhængig af baggrundstilstanden. Søen 20009007 ser på luftfoto tydeligt næringsrig ud, idet den er helt grøn af alger. Den er beliggende mellem høje træer, og der forventes derfor ikke at være en væsentlig afsætning af ammoniak på søens overflade. De to

andre søer ser ligeledes temmelig næringsrige ud, og er ikke særligt egnede som yngle- eller rastested for strandtudse. Dette er forventeligt, da de ligger umiddelbart op til marker i omdrift, hvorfor markbidraget må forventes at være stort. En eventuel merbelastning af søerne forventes ikke at være væsentlig for søernes økologiske tilstand, og der stilles derfor ikke skærpede vilkår.

Samlet vurdering, herunder kumulative effekter fra andre ejendomme

Der ligger to ejendomme inden for 1.000 m fra Tømmerbyvej 10, som er registreret i CHR. Det drejer sig om en minkfarm med 4,35 DE (Vardevej 22) og en besætning med 96 DE i kvæg (Tømmerbyvej 7). Det vurderes, at belastningen fra Tømmerbyvej 10 ikke er væsentlig i kumulation med belastningen fra de øvrige ejendomme.

På grundlag af ovenstående gennemgang af påvirkning for de enkelte naturpunkter, vurderes det, at der ved det ansøgte ikke vil ske væsentlig påvirkning af naturområder beliggende indenfor 1.000 m fra anlægget.

Ammoniakpåvirkning af Natura 2000-områder fra anlæg

Det påhviler altid den godkendende myndighed at sikre at de særlige beskyttelsesinteresser der er forbundet med internationale naturbeskyttelsesområder. Med afsæt i Waddenzee-dommen (EF-domstolens dom af 7. september 2004 i sag C-127/02) fastlægges det, at der skal foretages en konsekvensvurdering hvis:

- der foreligger sandsynlighed eller risiko for, at projektet vil påvirke habitatområder væsentligt (præmis 43)
- en konsekvensvurdering skal gennemføres, hvis det ikke på baggrund af objektive kriterier kan udelukkes, at projektet i sig selv eller i sammenhæng med andre planer eller projekter kan påvirke habitatområdet væsentligt (præmis 45)
- et projekt anses for at kunne påvirke et habitatområde væsentligt, når projektet risikerer at skade områdets bevaringsmålsætning (præmis 49)

Det fremgår endvidere af Waddenzee-dommens præmis 61, at en konsekvensvurdering i henhold til habitatdirektivets artikel 6, stk. 3 indebærer, at alle de aspekter af et projekt, som i sig selv eller i sammenhæng med andre planer eller projekter kan påvirke bevaringsmålsætningen, skal identificeres før projektets godkendelse under hensyn til bedste videnskabelige viden på området, og der kan kun meddeles godkendelse af et projekt, hvis miljømyndigheden ud fra konklusionen på konsekvensvurderingen har opnået vished for, at projektet ikke har skadelige virkninger på habitatområdets integritet. En sådan vished er opnået, når det ud fra et videnskabeligt synspunkt uden rimelig tvivl kan fastslås, at der ikke er sådanne virkninger.

Det nærmeste Natura 2000-område ligger ca. 80 m fra anlægget. Det drejer sig om habitatområdet Sneum Å og Holsted Ådal. Arealerne i Natura 2000-området er i almindelig omdrift. Påvirkning af naturtyper inden for 1.000 m fra anlæg, herunder næringsstoffølsomme habitatnaturtyper på udpegningsgrundlaget, er behandlet i ovenstående afsnit. Nærmeste beskyttet natur er vandløb beliggende ca. 750 meter fra anlægget. Vandløb betragtes normalt ikke som ammoniakfølsomme. Der er ingen sårbare naturtyper beliggende i nærheden af anlægget. Nærmeste § 7-beskyttet natur er en brunvandet sø 1.800 meter syd for anlægget. Nærmeste habitatnaturtype er strandenge beliggende langs kysten ca. 5 km sydvest for anlægget og nærmeste næringsstoffattige habitatnaturtyper (rigkær) er beliggende ca. 7,5 km nordøst for anlægget langs Sneum Å (EF-habitatområde nr. 79 Sneum Å og Holsted Å). Se kort 4. Der er ikke beregnet ammoniakdeposition til disse

områder, men det vurderes, at depositionen til næringsstoffølsom habitatnatur er 0,0 kg N/ha /år.

I ådalene langs Holsted og Sneum Å findes en lang række mose og engområder. Riggær og kildevæld er registreret flere steder langs Holsted Å og Sneum Å, nogle steder med artsrige og værdifulde forekomster. Mange moseområder er dog i dag så tilgroede, at den karakteristiske urtevegetation er forsvundet. Overdrev er generelt en sjælden naturtype i det sydvestlige Jylland, men artsrige sure overdrev er registreret tre steder på ådalsskrænterne i området. En stor del af vandløbsstrækningerne i Sneum Å og Holsted Å er uregulerede, og vandløbene er levested for samtlige arter, der indgår i udpegningsgrundlaget for habitatområdet. Bestanden af laksefisken snæbel er meget lille. Odder er ikke registreret mange steder i området, men den er fundet i vandløb både nord og syd for habitatområdet, og det vurderes at arten nu forekommer fast i området.

Hovedparten af de registrerede forekomster af Natura 2000-naturtyper i området er truet af eutrofiering og tilgroning.

Udpegningsgrundlaget for Sneum Å og Holsted Å er bæklampret, flodlampret, snæbel, odder, kalkrige søer og vandhuller med kransnålalger, næringsrige søer og vandhuller med flydeplanter eller store vandaks, vandløb med vandplanter, overdrev og krat på mere eller mindre kalkholdig bund, artsrige overdrev eller græsheder på mere eller mindre sur bund, bræmmer med høje urter langs vandløb eller skyggende skovbryn, hængesæk og andre kærsamfund dannet flydende i vand, kilder og væld med kalkholdigt (hårdt) vand, rigkær og stilkegeskove og -krat på mager sur bund. Heraf er snæbel, artsrige overdrev og kilder og væld prioriterede arter og naturtyper.

I den konkrete sag vurderer Esbjerg Kommune ud fra ovenstående afsnit vedrørende vurdering af naturområder inden for 1.000 m fra anlæg, herunder den kumulative effekt fra andre ejendomme, samt ud fra at de nærmeste registrerede forekomster af ammoniakfølsomme habitatnaturtyper ligger i betragtelig afstand fra anlægget, at der ikke vil ske en væsentlig påvirkning af Natura 2000-områder eller de arter og naturtyper, områderne er udpeget for at beskytte. Kommunen finder derfor ikke, at der er grundlag for at stille skærpede vilkår ud over de gældende beskyttelsesniveauer for hvad angår ammoniakpåvirkning af Natura 2000-områder fra anlæg.

Påvirkning af § 3-naturområder gennem markbidrag

Udbringningen af husdyrgødning påvirker en række arealer omfattet af naturbeskyttelseslovens § 3. Det sker ved udbringning af husdyrgødning på arealer grænsende op til naturområderne.

Markerne obj-35 og obj-36 støder op til § 3-vandløb, som er beliggende i Natura 2000. Der er beplantet med træer mellem markerne og vandløbet, og desuden gælder de generelle regler om bræmmer omkring vandløb. Det vurderes derfor, at der ikke sker væsentlig påvirkning af vandløbet eller Natura 2000-området i forbindelse med udbringning af husdyrgødning.

Markerne obj-36, 37, 38 og 39 støder op til § 3 mose. Mosen er ikke værdi- eller målsat, men det vurderes, at naturkvaliteten er moderat idet der ikke synes at være forekomst af sjældne arter. Der er ikke væsentligt fald i terrænet og der vurderes derfor ikke at ske udvaskning eller overfladeafstrømning af betydning til mosen. Der stilles derfor ikke skærpede vilkår.

Marken obj-48 og obj-190 støder op til § 3 eng og sø. Engen er C-værdi- og -målsat og vurderes at være en kulturesseng uden store naturværdier. Søen er tilgroet med vedplanter, og ud fra luftfoto vurderes den at være blevet gravet omkring 1985 som to "vanillekrans-søer" forbundet med en kanal. Naturindholdet vurderes at være moderat. Samlet set vurderes udbringningen af husdyrgødning på de nærliggende arealer ikke at medføre tilstandsændringer af naturområderne. Der stilles derfor ikke skærpede vilkår.

Marken obj-118 støder op til et område, der af Esbjerg Kommune er registreret som § 3 eng og § 3 mose. Engen er værdi- og målsat C. Det har været opdyrket de seneste år, og den endelige status afventer afgørelse i Natur- og Miljøklagenævnet. Indtil nævnet afgør andet, fastholder Esbjerg Kommune områdets status som beskyttet. Engen indgår ikke i udbringningsarealerne for Tømmerbyvej 10, og Esbjerg Kommune forudsætter, at dette overholdes. Engen er under alle omstændigheder kulturpåvirket, og vurderes ikke at blive væsentlig negativt påvirket ved udbringning af husdyrgødning på arealerne op til engen. De to moseområder, der ligger i forbindelse med engen, er begge under tilgroning. På det ene af arealerne (databaseident 200089029) er der bla. registreret klokkeling, vorte-birk, mose-bølle, smalbladet kæruld, almindelig star og næb-star. Moseområdet er B-værdi- og -målsat. Det vurderes, at manglende pleje er en vigtigere årsag til mosens relativt dårlige tilstand, end evt. afdampning og afstrømning af næringsstoffer fra de omkringliggende markarealer. Der stilles derfor ikke skærpede vilkår.

Marken obj-160 støder op til § 3 mose, som er C-værdi- og -målsat. Der er tale om et delvist tilplantet, kulturpåvirket areal med en gravet sø. Der er registreret lyse-siv, gederams, mose-bunke og kær-tidsel. De plantede arter omfatter el, lærk og rødgran. Udbringning af husdyrgødning på de tilstødende arealer vurderes ikke at medføre væsentlige tilstandsændringer af mosens, og der stilles derfor ikke skærpede vilkår.

Marken obj-178 og obj-185 støder op til områder, der af Esbjerg Kommune er registreret som § 3 eng. Engene fremstår imidlertid opdyrket på luftfotos siden 2008. Der er i forbindelse med miljøgodkendelse af Tømmerbyvej 10 ikke ansøgt om at udbringe gødning på engarealer, og Esbjerg Kommune forudsætter derfor, at der ikke udbringes husdyrgødning fra Tømmerbyvej 10 på engen. Engene er C-værdi- og -målsat, og der er tidligere registreret bla. mose-bunke, kattehale, røgræs og gåsepotentil på det vestlige af arealerne. Det vurderes at udbringning af husdyrgødning på arealerne rundt om engene ikke medfører tilstandsændringer af selve engarealerne, og der stilles derfor ikke skærpede vilkår.

Marken obj-179 støder op til to § 3 enge, og marken obj-184 støder op til én af engene. Engene er begge C-værdisatte og B-målsatte. Der er i begge tilfælde tale om kulturessenge med moderat naturindhold. Det vurderes, at udbringning af husdyrgødning på de tilstødende marker ikke vil medføre væsentlige tilstandsændringer af engene, og der stilles derfor ikke skærpede vilkår.

Marken obj-214 støder op til § 3 sø, der ligger ved en yderkant af marken. Ud fra luftfotos vurderes det, at søen er næringsstoffrig med kraftig plantevækst. Det forudsættes, at generelle regler vedrørende bræmmer overholdes. Vandhuller i agerlandskabet udgør vigtige levesteder for padder og andre dyre- og plantearter tilknyttet ferske vande. Alle danske padder er fredede, og desuden er flere opført på habitatdirektivets bilag IV over strengt beskyttede arter. I Esbjerg Kommune gælder dette bla. spidssnudet frø, løgfrø og strandtudse. En af de største trusler mod vandhullerne som levested for dyr og planter er eutrofiering ved tilstrømning af næringsstoffer fra de omkringliggende marker. Det vurderes, at gødskning ned til

vandhullet indenfor udbringningsarealet vil medføre en gradvis forringelse af vandkvaliteten, hvilket ikke er foreneligt med naturbeskyttelseshensyn og hensynet til yngle- og rastesteder for bilag IV-arterne. Det forudsættes, at de generelle regler om dyrkningsfrie bræmmer omkring søer overholdes. Det vurderes da, at udbringning af husdyrgødning på de tilstødende arealer ikke medfører væsentlige tilstandsændringer, og der stilles derfor ikke skærpede vilkår.

Samlet vurdering af § 3-naturområder vedrørende påvirkning fra markdrift

Det vurderes, at der ved almindelig markdrift på bedriftens udbringningsarealer, ikke vil ske væsentlig påvirkning af nærliggende naturområder, såfremt de stillede vilkår i miljøgodkendelsen samt de generelle regler respekteres.

Påvirkning af Natura 2000-områder gennem markbidrag

Som nævnt i afsnittet om "Ammoniakpåvirkning af Natura 2000-områder fra anlæg" skal der altid i forbindelse med miljøgodkendelse af projektet ske en vurdering vedrørende påvirkning af Natura 2000-områder.

Et antal udbringningsarealer ligger i eller indenfor 300 m fra Natura 2000. Det drejer sig om marknumrene obj-51 og 99 (i Natura 2000) samt marknumrene obj-35, 36, 37, 38, 39, 45, 47, 49, 91, 96, 97, 98, 173, 180, 181 og 206 (inden for 300 m fra Natura 2000)

Der er ikke kendskab til forekomster af næringsstoffølsomme habitatnaturtyper eller levesteder beskyttede arter inden for og omkring udspretningsarealerne. De påvirkede arealer er endvidere tørre og indgår i almindelig omdrift og er derfor ikke egnede yngle- og rastesteder for beskyttede arter. Da der ikke er egnede yngle- eller rastesteder, er det heller ikke sandsynligt, at der skulle forekomme beskyttede arter. Det vurderes derfor, at der ved udbringningen i sig selv og gennem udvaskning eller atmosfærisk deposition af gødningsstoffer fra udbringningsarealerne til de nærliggende Natura 2000-områder ikke vil ske væsentlig negativ påvirkning de arter eller naturtyper, Natura 2000-områderne er udpeget for at beskytte eller af levesteder for arter på habitatdirektivets bilag IV.

Habitatdirektivets bilag IV-arter

Af habitatdirektivets bilag IV fremgår en række særlige dyre- og plantearter, der kræver streng beskyttelse. Esbjerg Kommune har konkret vurderet det ansøgte projekt i forhold til hvorvidt dyrearternes yngle- og rasteområder kan beskadiges i arternes naturlige udbredelsesområde, og af hvorvidt plantearterne kan blive ødelagt, som følge af det ansøgte. Til vurderingen af arternes udbredelse og levesteder er anvendt "Håndbog om dyrearter på habitatdirektivets bilag IV" (faglig rapport nr. 635 fra Danmarks Miljøundersøgelser) og kommunens øvrige kendskab til arternes forekomst.

Ud fra det generelle kendskab til arternes forekomst i Esbjerg Kommune vurderes det, at der kan være odder, vandflagermus, sydflagermus, pipistrel flagermus, markfirben og spidssnudet frø indenfor området. Derudover er der specifikt kendskab i kommunen til forekomster af grøn mosaik guldsmed (ca. 12 km syd for anlægget), strandtudse (ca. 900 m sydvest for anlægget), løgfrø (ca. 770 m vest for nærmeste udspretningsareal) og birkemus (ca. 15 km nordvest for anlægget).

Vedrørende arterne *grøn mosaikguldsmed*, *birkemus*, *løgfrø*, *strandtudse* og *spidssnudet frø* vurderer Esbjerg Kommune, ud fra afstanden til de kendte forekomster og jf. gennemgangen vedrørende påvirkning af naturområder fra markdrift og ammoniakdeposition fra anlæg, at der ikke vil ske væsentlig påvirkning arternes yngle- og rastesteder ved det ansøgte.

Odder søger føde og yngler på vandløbs- og sønære arealer, og kan således også træffes på landbrugsarealer. Opsplitning af bestande og levesteder, forstyrrelser fra friluftsliv og anlægsarbejder samt ødelæggelse og forringelse af yngle- og rasteområder samt kan true odderen. Det vurderes konkret, at det ansøgt ikke vil have en væsentlig negativ påvirkning, da hverken opholdssteder eller fødegrundlag påvirkes.

Flagermus benytter ofte hulheder i træer eller huse som opholdssted om dagen og under vinterdvalen. Føden består af insekter som fanges i luften nær vådområder, marker, skove og levende hegn. De enkelte arter af flagermus har forskellige præferencer mht. fødesøgningsområde. Der er ingen registreringer af flagermus nær ejendommens udspretningsarealer, men det kan ikke udelukkes at én eller flere arter kan raste eller yngle i området. Det ansøgte vurderes ikke at have en negativ indflydelse på flagermus, da hverken opholdssteder eller fødegrundlag påvirkes.

Især solbeskinnede skrånninger med veldrænet jord og lav vegetation kan være potentielle yngle- eller rasteområder for *markfirben*. Markdriften vurderes ikke at have en negativ effekt på en eventuel bestand af markfirben, da der ikke er potentielle yngle- eller rastesteder på udspretningsarealerne.

Snæbel forekommer dels i Vadehavet og dels i flere af de større tilstødende vandløb. Den vokser op i Vadehavet hvorfra den søger op i de tilstødende større vandløb for at gyde. Efter gydningen opholder en del af fiskene sig i de nedre dele af vandløbene, før de vender tilbage til Vadehavet. Snæbel er primært sårbar overfor direkte udledninger, herunder af næringsstoffer. På baggrund af vurderingerne af påvirkning af vandløb og marine områder (jf. afsnittene om fosfor og kvælstof til overfladevand), vurderes snæbelens yngle- og rasteområder ikke at blive beskadiget som følge af næringsstof-udvaskningen fra projektet.

Marsvin kan findes stort set overalt i Vadehavet, uden at Vadehavet dog er et kerneområde for arten. Senest er flere åbne havområder i stedet udpeget som habitatområder for arten. For artens forekomst i Vadehavet vurderes, på baggrund af undersøgelsen af påvirkninger af Vadehavet (jf. afsnittene om fosfor og kvælstof til overfladevand), at dens yngle- og rasteområder ikke vil blive beskadiget som følge af næringsstof-udvaskningen fra projektet.

Samlet vurderes det, at det ansøgte ikke vil medføre væsentlig påvirkning af yngle- eller rastesteder for bilag IV-arter.

Nitrat til overfladevand – marine områder, vandløb og søer

I ansøgningen indgår 510,5 ha udbringningsareal, samtlige hektar er aftalearealer.

Ingen af bedriftens udbringningsarealer er placeret indenfor oplande, der er klassificeret som nitratklasse 1, 2 eller 3, for hvilke der er krav om skærpeelse af de generelle regler vedrørende den maksimale mængde husdyrgødning, som må udbringes per hektar. Udenfor nitratklasseområderne, gælder de generelle regler, det vil sige harmonibestemmelserne, der fastlægger hvor meget husdyrgødning forskellige typer af husdyrbrug kan tildele arealerne. For svinebrug må der udbringes en mængde på 1,4 dyreenheder per hektar. I den konkrete sag vil der blive udbragt en gennemsnitlig mængde svarende til 1,4 dyreenhed per hektar.

Marine områder:

Bedriftens aftalearealer afvander via mindre vandløb til vandløbssystemerne Sneum Å og Holsted Å og til Vadehavet. Sneum Å og Holsted Å er udpeget som

habitatområde (nr. 79) og den marine del af Vadehavet er udpeget som habitatområde (nr. 78), fuglebeskyttelsesområde (nr. 57) og ramsarområde (nr. 27) jf. habitatbekendtgørelsen. Ydermere er store områder langs Vadehavets kyster udpeget som Natura 2000-områder (se bilag 3). På udpegningsgrundlaget for disse Natura 2000 områder vurderes flere marine arter og naturtyper at være følsomme overfor tilførsel af kvælstof.

For Esbjerg Kommune er det alene deloplandene til hhv. Grådyb, Knudedyb og Juvre Dyb, samt et mindre opland til Vesterhavet ud for Vadehavet indtil 1 sømils grænse, der har betydning. Aftalearealer til Tømmerbyvej 10 afvander til Grådyb.

Den primære konsekvens af tilført kvælstof til de marine områder sker gennem en øget primærproduktion af planktonalger, som kan medføre øget iltforbrug, nedsat iltkoncentration, svovlbrinte-dannelse, udskygning m.v. Herved kan primærproduktionen ved særligt bundfloraen påvirkes negativt. F.eks. er en række fugle afhængige af tilstedeværelsen af ålegræs (*Zostera* sp.) og anden makroflora i Vadehavet. Ålegræs kan ses som et eksempel på primærproducenter som påvirkes både direkte og indirekte af næringsstofudvaskning, og som påvirker de højere trofiske niveauer i Vadehavet. Bl.a. er nogle arter fugle (Lysbuget knortegås, Mørkbuget knortegås, Pibeand) direkte afhængige af ålegræs som fødegrundlag, og mange flere fuglearter fouragerer på fisk og invertebrater, som er afhængige af ålegræsbankernes tilstedeværelse. Endelig er ålegræsarterne blandt de betydeligste karakterarter for flere naturtyper fra udpegningsgrundlaget (1110, 1130 og 1160, og 1140 kan også bestå af ålegræssamfund⁵) i Vadehavet. Ålegræsbankerne i Vadehavet er bl.a. i basisanalysen vurderet, at have en reduceret udbredelse i forhold til deres potentiale (jf. historiske kilder), hvilket indikerer en ugunstig tilstand for arter og naturtyper afhængige af denne art.

Det er således klart at tilførsel af næringsstoffer kan påvirke vandmiljøet, og arter og naturtyper i Natura 2000-områderne. For de fleste marine områder vurderes kvælstof at spille den afgørende begrænsende rolle, mens fosfor ikke vurderes at være begrænsende for primærproduktionen og vandmiljøet i marine områder generelt. Dette vurderes også at være tilfældet for vandmiljøet i Vadehavet, bl.a. baseret på overvågningsdata og rapporter fra DMU og de tidligere amter^{6 7 8}.

Kommunen har vurderet det aktuelle projekts eventuelle påvirkninger af de marine områder med kvælstoftilførsel, jf. habitatbekendtgørelsen. Vurderingen er foretaget på baggrund af Miljøstyrelsens vejledende notat om afskæringskriterier for udvaskning af nitrat til overfladevand ved vurdering af ansøgninger efter husdyrgodkendelsesloven⁹ (juni 2010) samt Miljøstyrelsens supplement til den digitale husdyrvejledning (februar 2011)¹⁰.

Miljøstyrelsens vejledninger fastlægger afskæringskriterier for skadesvirkning af nitratudvaskning til overfladevand. Et projekt for husdyrbrug vurderes ikke at medføre skadesvirkning på overfladevande, herunder Natura 2000-områder samt

⁵ Interpretation manual of European Union habitats – EUR27. Europakommissionen juli 2007.

⁶ Vandmiljø og Natur 2007 – NOVANA. DMU 2009, s. 70

⁷ Basisanalysen del II – Vanddistrikt 55. Ribe Amt 2006.

⁸ Estimation of nutrient reductions to achieve phytoplankton ecological targets in the Wadden Sea. DMU 2008, s. 8.

⁹ Miljøstyrelsens vejledende notat om afskæringskriterier for udvaskning af nitrat til overfladevand ved vurdering af ansøgninger efter husdyrgodkendelsesloven, 24. juni 2010 (efterfølgende revideret og indarbejdet i den digitale husdyrvejledning).

¹⁰ Miljøstyrelsens supplement til den digitale husdyrvejledning om kommunernes opgørelse af dyretryk (indarbejdet i den digitale husdyrvejledning).

ynge- eller rasteområder for beskyttede arter som følge af nitratudvaskning, såfremt afskæringskriterierne er overholdt.

Påvirkning fra projektet i kumulation med andre planer og projekter

Afskæringskriteriet for så vidt angår påvirkning fra projektet i kumulation med andre planer og projekter (punkt 1) lyder:

Antal dyreenheder (DE) i det aktuelle opland, hvor projektet agtes gennemført, har ikke været stigende siden 1. januar 2007. Hvis der er andre kilder til nitratudvaskning, fx ny bebyggelse end den samlede husdyrproduktion, der har givet anledning til en øget nitratudvaskning fra det aktuelle opland siden 1. januar 2007, skal dette inddrages i vurderingen således, at en eventuel øget nitratudvaskning fra andre kilder end den samlede husdyrproduktion kan medføre et skærpet krav i godkendelsen, der modsvarer miljøeffekten af den øgede nitratudvaskning i det aktuelle opland. Gennemførte initiativer, fx etablering af vådområder, som reducerer nitratudvaskningen fra det aktuelle opland, kan ikke anvendes til at tillade et øget dyretryk i det aktuelle opland.

På baggrund af data fra det Centrale Husdyrbrugs Register (CHR) har Esbjerg Kommune foretaget en vurdering af udviklingen af antal producerede DE i oplandet til Grådyb fra 2007 til 2010 (seneste registrering)¹¹. Heraf kan kommunen konstatere en stigende tendens i antal DE. I Grådyb er der i perioden fra 2007 til 2010 sket en stigning på 3,4 %, Ifølge Miljøstyrelsens vejledning kan der ses bort fra stigninger under 5 %, da registerdata er behæftet med usikkerhed, da en del nedlagte bedrifter endnu figurerer i registret. Endvidere er det Miljøstyrelsens vurdering af datausikkerheden, at variation under 5 % - jf. en naturfaglig redegørelse (DMU rapport nr. 787, 2010) - ikke vil udgøre en kvælstofmerbelastning, som vil medføre en reel effekt i et modtagende vandområde.

Af Miljøstyrelsens vejledning fremgår det, at eventuel import af husdyrgødning skal tillægges antal dyreenheder for den seneste opgjorte periode.

Esbjerg Kommune vurderer, at der vil være en variation i import og eksport af husdyrgødning ind/ud af oplandet. Oplandet til Vadehavet udgøres af nogle arealmæssigt store deloplande og det forventes, at import og eksport af husdyrgødning set over en længere årrække vil udligne hinanden. Esbjerg Kommune har ved vurdering af forholdet ikke fundet særlige argumenter for, at der vil ske en nettoimport af husdyrgødning i oplandet til Vadehavet og derfor er der ikke tillagt et antal DE til den seneste opgjorte periode.

Esbjerg Kommune har yderligere foretaget en vurdering af en række andre potentielle kilder til en stigning i kvælstofbelastning, herunder dambrugsudledninger, renseanlæg og nye bebyggelser. Data til belysning af faktorerne stammer fra vandplanerne og bedst tilgængelige viden. For alle kilder konkluderes det, at der alene er tale om fald i belastningen.

Da udviklingen i husdyrtrykket er mindre end 5 % og der ikke vurderes at ske nogen forøgelse af belastningen med kvælstof fra andre kilder til recipienten Grådyb er afskæringskriteriet overholdt. Esbjerg Kommune vurderer på ovennævnte grundlag, at projektet i forbindelse med andre planer og projekter ikke vil medføre en skadesvirkning på det marine vandmiljø og arter og naturtyper tilknyttet Natura 2000-områderne i Vadehavet.

¹¹ Vurderingen er foretaget på baggrund af Miljøstyrelsens opgørelse over dyretryk på <http://jordbrugsanalyser.dk/webgis/kort.htm>.

Påvirkning fra projektet i sig selv

Som nævnt tidligere er den marine recipient for udvaskning fra bedriftens ejede og forpagtede arealer Grådyb (men ikke Varde Ås flodmunding).

Grådyb består af forskellige marine naturtyper. Af særlig relevans mht. vurdering af påvirkning fra kvælstofudvaskning er: *Kystlaguner og strandsøer* (naturtype 1150), *flodmundinger* (naturtype nr. 1130) samt *større lavvandede bugter og vige* (naturtype nr. 1160). Disse forekommer kun i beskeden grad eller slet ikke i Grådyb, og bedriftens arealer afvander ikke til disse. Øvrige naturtyper i Vadehavsområdet omfatter *sandbanker med lavvandet vedvarende dække af havvand* (naturtype 1110) og *mudder- og sandflader blottet ved ebbe* (1140).

Grådyb (men ikke Varde Ås flodmunding) vurderes at være sårbart især overfor tilførsel af kvælstof og karakteriseres som et åbent bassin, hvorfor projektet vil være omfattet af afskæringskriterium punkt 2A der lyder:

Nitratudvaskningen fra den eksisterende og den ansøgte husdyrproduktion er mindre end 5 pct. af den samlede nitratudvaskning fra alle kilder fra det aktuelle opland, hvor projektet agtes gennemført.

Oplandsareal og samlet kvælstofbelastning fra oplandet jf. Vandplan-data for den marine recipient fremgår af nedenstående tabel. Den samlede kvælstofbelastning af vandområderne fra oplandet er beregnet på baggrund af seneste verificerede data fra udkast til vandplanerne. Heri er også indregnet kvælstofbelastningen fra øvrige væsentlige kilder udover husdyrgødning. For at foretage den mest konservative vurdering i det efterfølgende, anvendes Baseline (2015) data, således at bedriftens udvaskning vurderes i forhold til den mindst mulige totalbelastning.

Recipient	Oplandsareal (ha)	Total kvælstofbelastning fra oplandet (ton/år)
Grådyb	182.000	3101

Tabel 11. Miljødata for relevante vandområder og deres oplande. Total kvælstofbelastning er på baggrund af vandplanens baseline data, da dette giver den miljømæssigt sikreste vurdering.

Esbjerg Kommune har via standardtal beregnet nitratudvaskningen fra det ansøgte, der stammer fra husdyrgødningen på baggrund af retningslinierne i vejledningens bilag 1⁵, jf. nedenstående tabel 7.

Ved vurderingen af standardtal, er der taget udgangspunkt i en udvaskning på 96 kg N/ha som er den største kvælstofudvaskning Esbjerg Kommune på i perioden 2007-2011 har konstateret i en sag om godkendelse af en minkproduktion. Endvidere er der anvendt data for udvaskning fra plantebrug der tager udgangspunkt i et østdansk plantebrug på lerjord (45 kg N/ha) som er den type plantebrug der udvasker mindst. Det vurderes på den baggrund, at standard udvaskningen er 51 kg N/ha (96 kg N/ha – 45 kg N/ha) og i øvrigt overestimeret, og at der derfor er tale om et "Worst Case"-estimat.

En del af det udvaskede kvælstof vil blive omsat i jorden. Størrelsen af omsætningen afhænger af jordens reduktionspotentiale, der er et udtryk for forskellen mellem den mængde nitrat, der kommer fra rodzonen, og den mængde nitrat, der ender i vandområdet. Det faktiske reduktionspotentiale for bedriftens arealer kendes ikke, men det er mellem 51 og 75 ifølge den reduktionspotentiale-modellering, som er foretaget af Danmarks Miljøundersøgelser, og i det følgende anvendes det arealvægtede gennemsnit på 63 % for bedriftens i alt 510,5 ha aftale arealer.

Natura 2000 område: Grådyb	
Kvælstofbelastning i alt fra oplandet, kg N/år	3101000
Det ansøgte på Tømmerbyvej 10	
Reduktionspotentiale, vægtet gennemsnit	63 %
Areal til udspreddning, aftale arealer	510,5
Udvaskning fra rodzonen (effekt husdyrgødning), kg N/ha/år	51
Samlede udvaskning til Natura 2000 området, kg N/år	9633
Ansøgt udvaskning fra husdyrbruget i forhold til det samlede kvælstofbidrag til Natura 2000 området	0,3 %

Tabel 12: Beregning af det ansøgte forholdsmæssige udvaskning til vandområderne.

Husdyrbrugets kvælstofbidrag i forhold til det samlede kvælstofbidrag til Grådyb kan beregnes til 0,3 % og dermed er afskæringskriteriet på 5 % overholdt. Esbjerg Kommune vurderer derfor, at det ansøgte i sig selv ikke kan medføre en skadesvirkning, på det marine vandmiljø og arter og naturtyper tilknyttet Natura 2000-områderne i Vadehavet.

Vandløb og søer

Kvælstof tilført vandmiljøet kan have negative konsekvenser for arter og naturtyper i vandmiljøet, særligt gennem en øget primærproduktion af planktonalger, som kan medføre øget iltforbrug, nedsat iltkoncentration, svovlbrintedannelse, udskygning m.v.

Næringsstoffer tilført vandløb og de naturtyper der er tilknyttet vandløbet, vurderes dog generelt at have en meget kort opholdstid i vandløbssystemet. Evt. øget algevækst og de sekundære effekter heraf, vurderes pga. vandets korte opholdstid samt høje opblandingsgrad, ikke at medføre væsentlige påvirkninger af vandløbets arter og naturtyper. Tilsvarende vurderes fytoplankton i ferskvandsøer ikke at være kvælstofbegrænsede, men fosforbegrænsede, i deres vækst. En øget kvælstoftilførsel vurderes derfor ikke at medføre væsentlige påvirkninger af søernes arter og naturtyper.

På udpegningsgrundlaget for Natura 2000 områderne (jf. habitatbekendtgørelsen) vurderes derfor ikke at være arter eller naturtyper i vandløb og søer, nær og nedstrøms bedriftens arealer, som påvirkes væsentligt som følge af udvaskning af kvælstof. Kommunen vurderer, at de generelle reguleringer af markdrift samt brug af kunstgødning og husdyrgødning er tilstrækkelige til at sikre vandløbene i Natura 2000 områderne. Størrelsen af udvaskning på 96 kg N/ha, worst case udvaskningen som er den største kvælstofudvaskning Esbjerg Kommune i perioden 2007-2011 har konstateret i en sag om godkendelse af en minkproduktion, ligger i den høje ende af skalaen for kvælstofudvaskning fra husdyrbrug, dog uden at afvige fra normal udvaskning fra landbrugsarealer, dette skønnes ikke at ændre på denne vurdering. Den beregnede tilførsel af kvælstof til Sneum Å og Holsted Å vurderes jf. ovenstående begrundelse konkret ikke at være af en størrelsesorden som kan påvirke vandløbenes tilstand eller de naturtyper og arter der forekommer i vandløbene, herunder udpegningsgrundlaget for de nedstrøms liggende Natura 2000-områder og bilag IV-arter.

Samlet set vurderes det, at kvælstof til vandløb, søer og kystvande ikke vil skade de internationale naturbeskyttelsesområder eller medføre en væsentlig

miljøpåvirkning af områder af særlige regionale- eller lokale beskyttelsesinteresser og at der derfor ikke er grundlag for at skærpe det fastlagte beskyttelsesniveau.

Fosfor til overfladevand – marine områder, vandløb og søer

Udbringning af husdyrgødning kan medføre en tilførsel af fosfor til vandmiljøet fra markerne. Fosfortilførsel kan medføre eutrofiering og algeopblomstring i de modtagende vandområder. Esbjerg Kommune har vurderet risikoen for tab af fosfor til vandmiljøet, og hvorvidt tabet medfører øget risiko for skade på miljøet som følge af eutrofiering.

Kortlagte vandområder fra arealinfo.dk

Esbjerg Kommune har på baggrund af den foreliggende kortlægning af sårbare Natura 2000-områder og fosforklasse-områder fundet, at der umiddelbart ikke ligger arealer i områder som er omfattet af fosforklasserne jf. husdyrgodkendelsesbekendtgørelsens¹² bilag 3. Der er derfor ikke grundlag for at stille vilkår vedr. fosforoverskuddet på baggrund af kortlægningen.

Ikke kortlagte vandområder

Kortlægningen på arealinfo indeholder ikke alle søer i Natura 2000-områder, som betegnes som vandområder overbelastet med fosfor. Esbjerg Kommune skal derfor inddrage disse søer, bl.a. fra Vand- og Naturplankortlægningen, i sagens vurdering.

Ingen af ejendommens arealer ligger i oplandet til ikke kortlagte vandområder overbelastet med fosfor.

Det generelle beskyttelsesniveau

Ingen af ejendommens ejede, forpagtede eller aftalearealer er risikoarealer beliggende i opland til et Natura 2000 område, der i henhold til Miljøministeriets kortværk eller supplerende oplysninger om andre vandområder som f.eks. søer, er overbelastet med fosfor (se tabel 13). Derfor skal der, i henhold til husdyrgodkendelsesbekendtgørelsen, ikke stilles krav til fosforoverskuddet fra bedriften. Der er i ansøgningsmaterialet oplyst, at krav til fosforoverskud er overholdt.

Fosforklasser	Arealernes størrelse (ha)	Fosforoverskud nudrift (kg P/ha)	Maksimalt tilladt fosforoverskud ansøgt drift (kg P/ha)
Pt < 4,0 eller udrænet eller afvander ikke til Natura 2000 (fosforklasse 0)	510,5	-9,3	14
Pt 4,0 – 6,0 (fosforklasse 1)			
Lavbundsjerne (fosforklasse 2)			
Pt > 6,0 (fosforklasse 3)			
Hele bedriftens udbringningsareal	510,5		14

Tabel 13 Arealernes beliggenhed i forhold til fosforklasse registreringen. Beregningen af fosforoverskud er lavet ud fra den betragtning at arealerne er beliggende i JB1 og JB3, de forventes at blive vandet og harmoni er 1,4 DE/ha. Der er ikke tal fra ansøgningen, da alle arealer er aftalearealer.

¹² Bek. Om tilladelse og godkendelse m.v. af husdyrbrug 294 af 31/03 2009

Ifølge standard tal og beregningerne, er der en arealvægtet fjernelse af fosfor fra ejede og forpagtede arealer på 20,3 kg P/ha/år og et gennemsnitligt fosforoverskud på ca. 14 kg P/ha/år.

Ingen af bedriftens aftalearealer er placeret indenfor oplande, der er klassificeret som fosforklasse 1, 2 eller 3.

I det følgende vurderes hvorvidt der er arealer med særlig risiko for tab af fosfor til vandmiljøet, som ikke er omfattet af det generelle beskyttelsesniveau. Herefter vurderes om det fastsatte beskyttelsesniveau og de fastsatte vilkår sikrer at der ikke sker skade på vandområderne (opdelt i typer), herunder de internationale beskyttelsesområder og beskyttede arter heri, som følge af fosfor fra husdyrgødningen.

Landskabelig vurdering af risikoarealer

Udbringningsarealerne (aftalearealer) består i overjorden af jordbundstyperne grovsand (JB 1) og grov lerblandet sand (JB 3). De dybere jordarter består primært af ferskvandssand og smeltevandssand samt enkelte arealer med moræneler. Enkelte af udbringningsarealerne er drænedede.

Visse arealer er lavbundsarealer jf. okkerkortlægningen og enkelte af disse er drænedede. Ingen af bedriftens lavbundsarealer er klassificerede som okkerpotentielle områder, med et højt jernindhold, hvilket øger jordens evne til at fastholde fosfor. Da der ikke nedstrøms er vandområder, der er overbelastet med fosfor vurderer Esbjerg Kommune, at der i relation til vandområder overbelastet med fosfor, herunder Natura 2000-vandområder, er taget tilstrækkelige hensyn til at der ikke vil ske skade på vandområderne, i forbindelse med fosforklasse-vurderingen. I forhold til ikke kortlagte vandområder overbelastet med fosfor, er det Esbjerg Kommunes vurdering at husdyrbrugets udbringningsarealer ikke ligger i oplandet til disse vandområder.

Ingen af udspretningsarealerne skråner direkte mod sårbare søer eller mod vandløb i opland til meget sårbare vandområder.

På baggrund af ovenstående landskabsanalyse vurderes der ikke at være væsentlige risiko-arealer som ikke er omfattet af det generelle beskyttelsesniveau, og som kan påvirke fosfor-følsomme arealer med overfladeafstrømning og erosion.

Marine områder

Som nævnt under kvælstof afvander bedriftens udbringningsarealer via mindre vandløb og vandløbssystemerne Sneum Å og Holsted Å til Vadehavet. Den marine del af Vadehavet er udpeget som habitatområde (nr. 78), fuglebeskyttelsesområde (nr. 57) og ramsarområde (nr. 27) jf. habitatbekendtgørelsen. Ydermere er store områder langs Vadehavets kyster udpeget som Natura 2000-områder (se bilag 3).

Tilførsel af næringsstoffer kan påvirke vandmiljøet, og arter og naturtyper i Natura 2000-områderne. For marine områder, især åbne farvande, vurderes kvælstof dog at spille den afgørende begrænsende rolle, mens reduktion af fosfor vurderes ikke at medføre øget begrænsning af primærproduktionen og forbedring af vandmiljøet. Dette vurderes generelt at være tilfældet for vandmiljøet i Vadehavet, bl.a. baseret på overvågningsdata og NOVANA-rapporter fra DMU og de tidligere amter^{13 14 15}.

¹³ Vandmiljø og Natur 2007 – NOVANA. DMU 2009, s. 70

¹⁴ Basisanalysen del II – Vanddistrikt 55. Ribe Amt 2006.

Påvirkning fra projektet i kumulation med andre planer og projekter

For så vidt påvirkningen fra projektet i kumulation med andre planer og projekter henvises bl.a. til afsnittet om kvælstofpåvirkning af marine områder, angående udviklingen i antal producerede DE i deloplandet. Esbjerg Kommune antager at der også for fosfor gælder, at variation under 5 % ikke udgør en merbelastning, som medfører en skade på det modtagende vandområde.

Med hensyn til fosfor har Esbjerg Kommune også foretaget en vurdering af en række andre potentielle kilder til en stigning i fosforbelastning, herunder dambrugsudledninger, rensesanlæg og nye bebyggelser. Data til belysning af faktorerne stammer fra vandplanerne og bedst tilgængelige viden. For alle kilder konkluderes det, at der alene er tale om fald i belastningen.

Da udviklingen i husdyrtrykket er mindre end 5 % vurderes, at der ikke er sket nogen forøgelse af belastningen med fosfor fra andre kilder til deloplandet Grådyb. Esbjerg Kommune vurderer på ovennævnte grundlag, at projektet i forbindelse med andre planer og projekter ikke vil medføre en skadesvirkning på det marine vandmiljø og arter og naturtyper tilknyttet Natura 2000-områderne i Vadehavet.

Med baggrund i ovenstående vurdering ses der på udpegningsgrundlaget for Natura 2000 områderne ikke at være marine arter og naturtyper, som vil skades ved tilførsel af fosfor, ligesom ingen af de i Vadehavet kendte bilag IV-arter, eller deres yngle- og rasteområder, vurderes at blive beskadiget eller ødelagt ved fosfortilførsel.

Tilførslen af fosfor fra bedriftens arealer ved almindelig udvaskning gennem jorden til Vadehavet vurderes således konkret ikke at skade vandområdernes tilstand eller de naturtyper og arter, der forekommer i de internationale naturbeskyttelsesområder, herunder udpegningsgrundlaget for Natura 2000-områder og bilag IV-arter i forbindelse med Vadehavet (se bilag 3).

Påvirkning fra projektet i sig selv

Idet der ikke findes en retvisende model for udvaskningen fra arealer som følge af fosfortilførsel, har kommunen foretaget en skøns-vurdering for den aktuelle bedrifts værste tænkelige relative påvirkning af vandområdet med fosfor (se tabel 14). Med baggrund i fosforoverskuddet som beregnet i ansøgningen samt standard-tal for fosfortab er bedriftens højeste forventede udvaskning estimeret.

Ud fra data i udkast til vandplanen (oktober 2010) er det muligt at anslå den samlede fosforbelastning af det modtagende vandområde Grådyb fra alle kilder i oplandet. Det antages, at en påvirkning af fosfor ikke kan måles med de nuværende biologiske målemetoder, hvis påvirkningen er på under 5 % af den samlede påvirkning, svarende til målegrænsen for nitratpåvirkninger. Den relative påvirkning fra bedriften vurderes derfor i forhold til dette afskæringskriterium på 5 %.

	Ansøgt drift
Areal (inkl. aftalearealer)	510,5 ha
Overskud per hektar jf. ansøgning	14 kg P/ha/år
% fosforophobning i godkendelsesperioden (8 år) i forhold til et gennemsnitligt fosforindhold i landbrugsjorder på	5,6 %

¹⁵ Estimation of nutrient reductions to achieve phytoplankton ecological targets in the Wadden Sea. DMU 2008, s. 8.

2000 kg P/ha	
Worst case areal-udvaskning (Kronvang et al 2005, jf. den digitale vejledning)	1 kg P/ha
Worst case påvirkning fra husdyrbruget	28,6 kg P/år
Samlet belastning - jf. Vandplan-data (baseline 2015)	76.000 kg P/år
Husdyrbrugets del af påvirkningen	0,038 %

Tabel 14: Husdyrbrugets påvirkning af vandmiljøet på baggrund af den fosfor ophobning husdyrbruget giver anledning til.

* Beregningen tager udgangspunkt i at aftalearealerne drives af et plantebrug, der modtager svinegylle og dyrker korn til afsætning til svinebrugene igen, hvilket er det der reelt sker i dette tilfælde. Svinebruget bidrager ifølge ansøgningsystemet med 16.913,02 kg P/år, disse udbringes på 493,4 ha, svarende til 34,3 kg P/ha/år, et svinesædskifte fjerner ca. 20,3 kg p/ha/år, hvilket giver et fosforoverskud på ca. 14 kg P/ha/år.

Husdyrbrugets fosforbidrag fra egne og forpagtede arealer i forhold til det samlede bidrag til Grådyb kan beregnes til 0,038 % og dermed er afskæringskriteriet på 5 % overholdt. Bedriftens påvirkning i sig selv vurderes dermed at være så lille at den ikke vil medføre skade på vandområdet.

Vandløb

Fosfor tilført vandmiljøet kan have negative konsekvenser for arter og naturtyper i vandmiljøet, særligt gennem en øget primærproduktion af planktonalger, som kan medføre øget iltforbrug, nedsat iltkoncentration, svovlbrintedannelse, udskygning m.v.

Næringsstoffer tilført vandløb og de naturtyper der er tilknyttet vandløbet, vurderes dog generelt at have en meget kort opholdstid i vandløbssystemet, og evt. øget algevækst og de sekundære effekter heraf, vil pga. vandets korte opholdstid samt høje opblandingsgrad, ikke medføre væsentlige påvirkninger af vandløbets arter og naturtyper. Der vurderes derfor ikke at være arter eller naturtyper i vandløbene som er fosforfølsomme.

Tilførslen af fosfor fra bedriftens ejede, forpagtede og aftalearealer ved almindelig udvaskning gennem jorden til Sneum Å og Holsted Å vurderes således konkret ikke at påvirke vandløbenes tilstand eller skade de naturtyper og arter der forekommer i vandløbene, herunder udpegningsgrundlaget for Natura 2000-områder og bilag IV-arter i forbindelse med vandløbene (se bilag 3).

Ved voldsomme, akutte tilførsler af organisk stof til vandløb, herunder overfladeafstrømning af husdyrgødning, kan der dog risikere at opstå en tilstand af iltfattighed, svovlbrintedannelse samt uhygiejniske forhold, som vil være til skade for vandmiljøet.

Esbjerg Kommune har i denne redegørelse vurderet på risikoen for direkte udløb af husdyrgødning til vandmiljøet, bl.a. særligt vandløbsnære arealer, skrånende arealer m.v.

En del af husdyrbrugets aftalearealer ligger ved eller i nærheden af vandløb:

- Markerne Obj-40 og Obj-41 grænser op til Ilsted Å.
 - En lille del af mark Obj-188 grænser op til Gummesbæk.
 - Markerne Obj-47, Obj-181, Obj-51, Obj-96, Obj-45 og Obj-99 grænser op til Sneum Å.
 - Markerne Obj-164 og Obj-121 grænser op til Terpager Bæk.
- Vandløb der alle er målsat B2-Laksefiskevand.
- Dele af markerne Eg-5 og Eg-11 grænser op til Videkjær Vandløb, målsat B3(F) karpefiskevand (påvirket af okker)

- Markerne Eg-6, Eg-7 og Eg-8 grænser op til Nørremose-Gammellose-Drostbæk, der på denne strækning er målsat B3-Karpefiskevand.
- Marken Obj-55 og dele af marken Obj-166 grænser op til Nørremose-Gammellose-Drostbæk, der på denne strækning er målsat B1(F) Gyde- og yngelopvækstområde for laksefisk (påvirket af okker)
- Dele af marken Obj-91 grænser op til Lillebæk, der er målsat B3-karpefiskevand.
- Marken Obj-52 grænser op til Tømmerby-Terpager-Bæk, målsat B3(F)-karpefiskevand (påvirket af okker)
- Marken Obj-160, gennemskæres af Tradsborg Bæk samt af Sillebæk, der begge delvis eller helt på denne strækning er målsat B1-Gyde- og yngelopvækstområde for laksefisk. På den del af Sillebækken der grænser op til marken, er den C-målsat (vandløb der skal anvendes til afledning af vand)
- Marken Obj-118 grænser op til Terpager Bæk og Mulvad Nordre Bæk, der på denne strækning er et vandløb der er påvirket af spildevand, marken ligger endvidere tæt på Mulvad Sdr. Bæk der er målsat B1(F)-Gyde- og yngelopvækstområde for laksefisk (påvirket af okker)

Vandløbene er målsat som henholdsvis B3 karpefiskevand, B2 laksefiskevand, B1 gyde- og yngelopvækstområde for laksefisk samt C-målsat. Udbringningsarealerne skrånere på intet sted stærkt ned mod vandløbene. Der er ikke fundet særlige risikoelementer, som kunne betinge særlige krav til håndtering af husdyrgødningen på bedriftens arealer, for at sikre vandmiljøet, arter eller naturtyper imod skade. Esbjerg Kommune vurderer på dette grundlag at der ikke vil ske væsentlige påvirkninger af miljøet i vandløb, som følge af projektet, når der opretholdes en dyrkningsfri bræmme på minimum 2 m jf. vandløbslovens § 69.

Søer:

Søer kan, grundet vandets længere opholdstid end i vandløb, påvirkes af udvaskning af næringsstoffer. Søer vurderes særligt at være sårbare overfor tilførsel af fosfor, som oftest er den begrænsende faktor for søens algeproduktion, hvorimod reduktion af kvælstof (nitrat) vurderes ikke at begrænse primærproduktionen eller forbedre søernes miljøtilstand.

I Vand- og Naturplanernes GIS-datagrundlag fremgår en række Natura2000-søer i Esbjerg Kommune som vurderes også at omfattes af beskyttelsesniveauet jf. bekendtgørelsen, som vandområder overbelastet med fosfor, på lige fod med allerede registrerede søer i kortværk for husdyrgodkendelser på www.arealinfo.dk.

Bedriftens aftalearealer vurderes dog ikke at ligge i oplandet til søer indenfor Natura 2000-områder eller søer med regional eller lokal beskyttelsesinteresse.

Samlet set vurderes det, at fosfor til vandløb, søer og kystvande ikke vil skade de internationale naturbeskyttelsesområder eller medføre en væsentlig miljøpåvirkning af områder af særlige regionale- eller lokale beskyttelsesinteresser og at der derfor ikke er grundlag for at skærpe det fastlagte beskyttelsesniveau.

Påvirkning af arter med særligt strenge beskyttelseskrav (Bilag IV arter)

Med baggrund i bl.a. Håndbog om dyrearter på habitatdirektivets bilag IV har Esbjerg Kommune foretaget en vurdering af forekomst og påvirkning af arter opført på Habitatdirektivets bilag IV. De danske arter på habitatdirektivets bilag IV kan ses i denne godkendelses bilag 3. Af de i Vadehavet og lokalt forekommende arter vurderes flg. at kunne påvirkes af næringsstofftilførsel til vandmiljøet:

- Løgfrø
- Strandtudse
- Marsvin

- Snæbel

Esbjerg Kommune har gennemgået bedriftens arealer samt kommunens registreringer af løgfrøer og strandtudser, og fundet at arealerne ikke afvander til vandhuller der fungerer som yngle- og rasteområder for løgfrø eller strandtudse. Det vurderes på denne baggrund at løgfrøens yngle- og rasteområder ikke vil blive beskadiget som følge af næringsstof-udvaskningen fra projektet.

Snæbel forekommer dels i Vadehavet og dels i flere af de større tilstødende vandløb. Den vokser op i Vadehavet hvorfra den søger op i de tilstødende større vandløb for at gyde. Efter gydningen opholder en del af fiskene sig i de nedre dele af vandløbene, før de vender tilbage til Vadehavet. Snæbelen er primært sårbar overfor direkte udledninger, herunder af næringsstoffer. På baggrund af ovenstående vurderinger af påvirkning af vandløb og marine områder, vurderes snæbelens yngle- og rasteområder ikke at blive beskadiget som følge af næringsstof-udvaskningen fra projektet.

Marsvin kan findes stort set overalt i Vadehavet, uden at Vadehavet dog er et kerneområde for arten. Senest er flere åbne havområder i stedet udpeget som habitatområder for arten. For artens forekomst i Vadehavet vurderes, på baggrund af ovenstående undersøgelse af påvirkninger af Vadehavet, at dens yngle- og rasteområder ikke vil blive beskadiget som følge af næringsstof-udvaskningen fra projektet.

Samlet konkluderes på baggrund af ovenstående vurderinger, at projektet ikke vil beskadige eller ødelægge yngle- og rasteområder for de forekommende bilag IV-dyrearter. Der kendes ikke til forekomster af bilag IV-plantearter som kan påvirkes eller ødelægges af projektet.

Nitrat til grundvand - nitratfølsomme vandindvindingsområder

Ingen af ejendommens udbringningsarealer er placeret inden for områder, der i de af miljøministeren vedtagne retningslinier i Regionplan 2016 er udpeget som nitratfølsomt indvindingsområde, eller i områder hvor der er udarbejdet indsatsplaner. Derfor er der ikke krav til udvaskningen af nitrat fra udbringningsarealerne.

Bedst tilgængelige teknologi (BAT)

Med begrebet "bedst tilgængelig teknologi" menes den teknik, som mest effektivt giver et høj beskyttelsesniveau for miljøet som helhed og som samtidig er afvejet i forhold til fordele og økonomiske udgifter.

En ansøgning om miljøgodkendelse skal indeholde en redegørelse for husdyrbrugets valg eller fravalg af BAT beskrevet i Miljøstyrelsens vejledninger, Miljøstyrelsens BAT-blade og teknologibeskrivelser, Landscentret BAT-byggeblade samt BREF-dokumentet for intensiv svine- og fjerkræavl.

Miljøstyrelsen har for forskellige typer af husdyrbrug udgivet en række vejledende emissionsgrænseværdier ved anvendelse af den bedste tilgængelige teknologi (BAT). Grænseværdierne angiver hvilket niveau for emission der er opnåelig ved anvendelse af bedst tilgængelig teknologi. Grundlaget for reduktionen i næringsstofforureningen er i lovgivningen baseret på, at der kan anvendes differentierede virkemidler. Det er således op til det enkelte husdyrbrug at beslutte, hvilke virkemidler der tages i anvendelse for at nå de vejledende emissionsgrænseværdier.

Emissionsgrænseværdi for ammoniak (stald og lager)

Miljøstyrelsen har fastlagt den vejledende emissionsgrænseværdi¹⁶ for ammoniak ud fra det princip, at enkeltteknologier med reduktionsomkostninger, der overstiger 100 kr. pr. kg. reduceret N, ikke bør indgå i vurderingen.

Poltestalden og den sydlige fare- og klimastalden samt samlestalden bibeholdes, de øvrige stalde rives ned og der bygges ny drægtighedsstald samt ny fare- og klimastald.

Ifølge miljøstyrelsens vejledning kan emissionsgrænseværdien for den samlede, årlige ammoniakemission fra anlægget, som er opnåelig ved anvendelse af BAT, beregnes til 8165,27 kg NH₃-N. Beregninger af emissionsniveauet fremgår af nedenstående tabel 15.

Dyregruppe	DE i nudrift	Emis.græn.værdi eksisterende stalde pr. enhed	DE i ansøgt drift	Forskel i DE	Emis.græn.værdi nye stalde	Beregnet* emissionsgrænseværdi
Søer	16**	3,01	417,68	401,68	2,579***	4661,6
Smågrise	53,08	0,071	249,23	196,15	0,06	3107,54
Polte	50,80	0,35	29,02	-	-	396,13
I alt						8165,27

Tabel 15: Data til beregning af emissionsgrænseværdien.

* Emissionsgrænseværdien er beregnet på baggrund af følgende formel: (antal DE i eksisterende stalde × antal dyr pr. DE × emissionsgrænseværdi) + (antal DE i ny stalde × antal dyr pr. DE × emissionsgrænseværdi)

**En del af søerne i nudrift kommer til at gå i det nye staldsystem, kun søerne i stald 2, svarende til 16 DE vil gå i eksisterende stalde.

***Beregnet emissionsgrænseværdi $(2,7 - (((2,7 - 2,3) / (750 - 250)) \times (\text{antal DE i søer} - 250)))$

I ansøgningen på Tømmerbyvej 10 er der en samlet årlig ammoniakemission på 6955,65 kg NH₃-N. Da dette niveau for ammoniakemission er lig eller mindre end den vejledende emissionsgrænseværdi vurderer Esbjerg Kommune, at husdyrbruget har truffet de nødvendige foranstaltninger til at begrænse ammoniakemissionen fra stald og lager ved anvendelse af bedst tilgængelig teknik.

De virkemidler der kan anvendes til at reducere ammoniakemissionen er primært knyttet til valg af staldsystem/-teknologi, fodringstiltag, samt opbevaring af husdyrgødning.

De virkemidler der er anvendt på Tømmerbyvej 10 fremgår af følgende redegørelse vedrørende staldindretning, fodringstiltag og opbevaring af husdyrgødning.

Staldsystem/-teknologi

I ansøgningen er der redegjort for følgende vedrørende BAT og staldsystem/-indretning:

- Gyllekøling i den ny løbe- og drægtighedsstald samt i den nye fare- og klimastald.
- Biologisk luftvasker på løbe- og drægtighedsstalden, med rensning af 35 % af den ventilerede luftmængde.

¹⁶ Vejledende emissionsgrænseværdier opnåelige ved anvendelse af den bedste tilgængelige teknik (BAT),

Husdyrbrug med konventionel produktion af slagtesvin 30 – 102 kg (gyllebaserede staldsystemer), Miljøstyrelsen 2010.

Husdyrbrug med konventionel produktion af smågrise 7 – 30 kg (gyllebaserede staldsystemer), Miljøstyrelsen 201X.

Husdyrbrug med konventionelt hold af søer med produktion af smågrise til 7 kg (gyllebaserede staldsystemer), Miljøstyrelsen 201X.

Der stilles vilkår til at det nye staldanlægs gyllekanaler, i alt 4869 m², skal være forsynet med gyllekølingsanlæg. Anlægget skal køle med en effekt på min. 8,1 W/m² for at opnå en ammoniakreduktion på 8,9 %, den samlede køleeffekt på ejendommens gyllekølingsanlæg skal have en effekt på 39,4 kW. Anlægget for gyllekøling skal være i drift 8.760 timer/år og være forsynet med en timetæller på varmepumpen. Varmepumpens driftstid skal sikre at kølebehovet opnås. Der skal monteres en typegodkendt elmåler, der måler varmepumpens elforbrug. Elmåleren skal være forsynet med automatisk datalogning, der som minimum registrerer måneds- og årsforbruget af strøm målt i kWh. Disse data opbevares i minimum 5 år. Køleanlægget skal være forsynet med trykovervågningssystem samt en alarm og en sikkerhedsanordning, der i tilfælde af lækage på varmeoptageren stopper anlægget. Anlægget må ikke kunne genstarte automatisk. Der skal udføres en årlig service på gyllekølingsanlægget. Denne service skal udføres af en installatør med køleautorisation.

Der stilles vilkår om at der skal etableres delvis luftrensning med biologisk luftvasker af afkastluften fra løbe og drægtighedsstalden. Det skal dokumenteres at rensningen har en ammoniak reduktions effekt på 60 %. Denne dokumentation kan foretages vha. staldventilationsberegninger. Luftrenseanlægget skal drives og vedligeholdes jf. fabrikantens vejledning. Vedligeholdelsen registreres i driftsjournalen med angivelse af tidspunkt og årsag. Anlægget til biologisk luftrensning skal være i drift hele året svarende til 8760 timer (Der vil dog være driftsstop i forbindelse med vedligehold og serviceeftersyn). Luftrenseanlægget skal logge driftstimeantal samt vandforbrug. Lænsning af gødnings-/restprodukt skal registreres med mængde og dato i husdyrbrugets logbog, og opbevares i mindst 5 år. Ledningsevnen/konduktiviteten (for et Dorset anlæg pH) i anlægget skal være stabil omkring den værdi, som er set-punkt i godkendelsestesten. Dette skal dokumenteres og opbevares i husdyrbrugets logbog i mindst 5 år. Oplysningerne skal forevises på forlangende. Luftrensningsanlægget skal være monteret med en alarm der registrerer utilsigtet tryktab, hændelser med tryktab skal føres i husdyrbrugets logbog med dato, årsag samt varighed.

Der installeres ikke forsuringsanlæg, da der er valgt gyllekøling der reducerer ammoniakfordampningen med 20-30 % og da der er etableret fast overdækning af gyllebeholderne af hensyn til naboer og mængden af gylle inklusiv regnvand der skal udbringes fra gyllebeholderne, hvilket reducere ammoniakfordampningen med 1 % af total N.

Det er dermed ikke rentabelt at installere forsuringsanlæg da ammoniakreduktion kan opfyldes på anden vis, derfor er forsuringsanlægget fravalgt.

Fodringstiltag

I ansøgningen er der redegjort for følgende vedrørende BAT og foder:

- Foderet optimeres til grisenes næringsstofbehov for at undgå overforsyning, der vil ende i gyllen som uudnyttede næringsstoffer. Der udarbejdes foderplaner så der kan optimeres på næringsstofindholdet.
- Proteinindholdet i foderet søges hele tiden reduceret og optimeret. Når proteinindholdet reduceres, vil mængden af overskudsprotein i fæces reduceres – og dermed vil der være mindre kvælstof, der kan fordampe. Reduktion af protein i foderet sker dels løbende gennem avlsarbejde (bedre genetik for grisene og bedre fordøjelighed af foderet), og dels ved at syntetiske aminosyrer tilsættes i stedet for råvarer med højt proteinindhold, hvorved proteinindholdet generelt sænkes.
- Gennem forskning og forsøg er kendskabet til fosfor øget – dels fosforkildernes fordøjelighed og grisenes behov. Et tiltag er tilsætning af

enzymet fytase, som er et enzym der findes i byg og hvede og som normalt åbner for det "naturlige" fosfor i foderet.

- Der er for at sikre at BAT niveauet for fosfor er overholdt, forudsat at der maksimalt anvendes 4,65 g fosfor pr. FE for ejendommens søer.

Ansøgers redegørelse er i overensstemmelse med BREF dokumentet der angiver, at det er BAT at sikre effektiv fodring gennem sammensætning af næringsstofindholdet i foderet, og løbende kontrol, således at det stemmer overens med dyrenes behov, samt at reducere indholdet af råprotein i foderet.

Der stilles vilkår til at der maksimalt anvendes 4,65 g fosfor pr FE til ejendommens søer.

Opbevaring af husdyrgødning

I ansøgningen er der redegjort for følgende vedrørende BAT og opbevaring af husdyrgødning:

- Gyllebeholderne er stabile beholdere der kan modstå mekaniske, termiske og kemiske påvirkninger. Beholdernes bunde og vægge er tætte. Gyllebeholderne tømmes ca. en gang årligt for visuel inspektion og vedligeholdelse. Gyllebeholderne skal tilmeldes de lovpligtige regelmæssige eftersyn, hvilket betyder at tanken hvert 10 år bliver kontrolleret for om der skulle være tegn på begyndende utætheder
- Gyllen omrøres kun forud for udkørsel af gylle.
- Der er ingen stationære pumper, hvilket minimerer risikoen for tab af gylle til miljøet.
- Der er etableret fast overdækning på gyllebeholderne, så nabogener undgås, ammoniakfordampningen stort set fjernes og det undgås at køre regnvand ud ved gylleudbringningen.

Ansøgers redegørelse er i overensstemmelse med BREF dokumentet der angiver, at der for så vidt angår BAT ved opbevaring af flydende husdyrgødning, omfatter dette en stabil beholder der kan modstå påvirkning og som er tæt og beskyttede mod tæring; at gylle kun omrøres lige før tømning i forbindelse med udbringning; samt at tanken overdækkes med fast låg eller flydelag.

Der stilles vilkår om fast overdækning af de to nye gyllebeholdere.

Emissionsgrænseværdi for fosfor

Miljøstyrelsen har baseret emissionsgrænseværdien for fosfor på en enkelt fosforreducerende teknik, som omfatter optimering af fosforudnyttelsen. Denne teknik vurderes samtidig at være omkostningsneutral. Emissionsgrænseværdien er fastlagt til 16.976,64 kg P ab lager, svarende til 24,58 kg P/DE ab lager.

I ansøgningen på Tømmerbyvej 10 er der beregnet en udledning på 24,49 kg P/DE ab lager. Da dette niveau for fosfor er lig eller mindre end den vejledende emissionsgrænseværdi vurderer Esbjerg Kommune, at husdyrbruget har truffet de nødvendige foranstaltninger til at begrænse fosforudledningen ved anvendelse af bedst tilgængelig teknik.

I ansøgningen på Tømmerbyvej 10 reduceres udledningen af fosfor ved at ejendommens søer maksimalt får 4,65 g fosfor pr. FE. Desuden er der redegjort nærmere for foder i relation til BAT i ovenstående afsnit vedrørende ammoniakreduktion.

Der stilles vilkår til at der maksimalt anvendes 4,65 g fosfor pr FE til ejendommens søer, samt om maksimalt indhold af fosfor på 16.976,64 kg P ab lager.

Øvrige parametre ved vurdering af "bedst tilgængelig teknologi"

Vurderingen af BAT i forbindelse med udvidelse på Tømmerbyvej 10 foretages også i forhold til følgende parametre:

- Management
- Forbrug af vand og energi
- Udbringning af husdyrgødning

Management

I henhold til BREF dokumentet er det BAT, at træne og uddanne medarbejdere; registrere vand- og energiforbrug, foderforbrug, affaldsdannelse, samt anvendelsen af husdyrgødning og handelsgødning; udarbejde gødningsplaner; samt have en nødfremgangsmåde ved uheld.

I ansøgningen er der redegjort for følgende vedrørende BAT og management:

- Medarbejderne orienteres om at ejendommen er miljøgodkendt og hvilket ansvar der dermed følger.
- Der foretages daglige tjek og løbende service på anlæggene efter behov.
- Rengøring i og omkring bygningerne og siloer foretages jævnligt med henblik på at minimere risikoen for lugt og for at der ikke skal opstå uhygiejniske forhold.
- Affald registreres og bortskaffes så vidt muligt til genbrug.
- Der er lavet beredskabsplan, så forholdsreglerne i forbindelse med uheld med gylle eller brand er beskrevet.
- Der sker kvartalsvis registrering af vand- og energiforbrug.

Esbjerg Kommune vurderer, at husdyrbruget med hensyn til management har truffet de nødvendige foranstaltninger til at forebygge og begrænse forureningen ved anvendelse af bedst tilgængelige teknologi. Der stilles i godkendelsen vilkår om, at der som minimum sker en kvartalsvis registrering af vand – og energiforbrug for at bibeholde og øge fokus på forbruget og muligheder for at reducere dette. Som tidligere nævnt under ovenstående afsnit om driftsforstyrrelser og uheld, stilles vilkår om, at der skal udarbejdes en beredskabsplan for husdyrbruget.

Forbrug af vand og energi

I henhold til BREF-dokumentet er det BAT at registrere vand og energiforbruget, at forebygge spild fra drikkevandsinstallationer og reparere evt. lækager, at anvende naturlig ventilation i videst muligt omfang, at optimere evt. ventilationssystem og at installere energibesparende belysning.

I ansøgningen er der redegjort for følgende vedrørende BAT og vand og energiforbrug:

- Ejendommens belysning er energibesparende og der er i muligt omfang etableret tænd/slukstyring vha. sensorer.
- Der er drikkeventiler i alle staldafsnit.
- Inden vask af stalde, sættes stalden i blød, hvorefter stalden vaskes med højtryksrensere.
- Der foretages daglige tjek og løbende service på anlæggene efter behov. Dette gælder både drikkevandsanlæg og ventilationssystemet.

- Varmen fra gyllekøling af staldene anvendes til at opvarme klimastalde og stuehuset. Det forventes at gyllekølingsanlægget kan erstatte forbruget af fyringsolie på 6.000 L, der dog bibeholdes som backup.

Esbjerg Kommune vurderer, at husdyrbruget med hensyn til vand- og energiforbrug har truffet de nødvendige foranstaltninger til at forebygge og begrænse forureningen ved anvendelse af bedst tilgængelige teknologi.

Som nævnt under management stilles der i godkendelsen vilkår om, at der minimum sker en kvartalsvis registrering af vand – og energiforbrug for at bibeholde og øge fokus på forbruget og muligheder for at reducere dette.

Udbringning af husdyrgødning

I henhold til BREF-dokumentet er det BAT at tilpasse den gødningsmængde, der skal spredes på marken med arealet og afgrødernes behov; undgå at sprede gødningen når marken er mættet med vand, er oversvømmet eller dækket af sne; samt udsprede gødningen umiddelbart før afgrødernes maksimale vækst og næringsstof optag forekommer.

De nævnte virkemidler til at reducere nitratudvaskningen og ammoniakfordampningen i forbindelse med udbringning af husdyrgødning er implementeret i den nuværende lovgivning på husdyrområdet. Heraf kan nævnes harmonikrav, hvornår og hvordan husdyrgødning må udbringes, bindende normer for den totale kvælstofanvendelse i markdriften samt krav til kvælstofudnyttelse.

I ansøgningen er der ikke redegjort for BAT vedrørende udbringning af husdyrgødning fra ejendommen, idet der ikke er markdrift på ejendommen. Husdyrbruget har dog sikret at BAT jf. i forhold til dyrenes fosforudskillelse er overholdt, og det derved er sikret at der ikke sker unødigt belastning af udspretningsarealerne med fosfor jf. ovenstående afsnit om emissionsgrænseværdi for fosfor.

Esbjerg Kommune vurderer, at husdyrbruget med hensyn til udbringning af husdyrgødning har truffet de nødvendige foranstaltninger til at forebygge og begrænse forureningen ved anvendelse af bedst tilgængelige teknologi. Esbjerg Kommune vurderer, at det niveau der er opnåeligt ved anvendelse af BAT i relation til udvaskning af nitrat og ammoniakfordampning ved anvendelse af husdyrgødning i marken, allerede er opnået via krav fastsat i gældende lovgivning.

Samlet vurdering af anvendelse af "bedst tilgængelige teknologi"

Samlet set vurderer Esbjerg Kommune, at husdyrbruget har truffet de nødvendige foranstaltninger til at forebygge og begrænse forureningen ved anvendelse af den bedste tilgængelige teknologi for alle de ovennævnte punkter. Det vurderes, at det som følge af BAT redegørelsen ikke er nødvendigt at skærpe det gældende beskyttelsesniveau.

I forbindelse med næste revurdering af miljøgodkendelsen vil der ske en vurdering af hvorvidt husdyrbruget fortsat opfylder kravene til anvendelse af "bedste tilgængelige teknik" og herunder en vurdering af behovet for renovering af staldene.

Ophør

Ved ophør af driften af husdyrbruget, vil det blive sikret, at de nødvendige foranstaltninger for at undgå forureningsfare foretages, og at stedet bringes tilbage i tilfredsstillende tilstand. Oplagret husdyrgødning, affald, maskiner og andet materiel vil blive bortskaffet. Gyllekanaler og gyllebeholdere vil blive rengjort, således at der ikke er fare for forurening med husdyrgødning.

Esbjerg Kommune vurderer, at disse tiltag er tilstrækkelige til at undgå forureningsfare og til at sikre, at ejendommen ikke vil blive et attraktivt levested for eksempelvis rotter. Endvidere vurderes det, at disse tiltag vil sikre, at ejendommen ikke kommer til at fremstå som et øde og forladt element i landskabet. Der stilles vilkår om, at husdyrbruget ved ophør skal træffe de nødvendige foranstaltninger for at undgå forureningsfare.

Alternative muligheder.

En alternativ mulighed for placering af stalden kan være længere mod øst, men ansøger mener at en sådan placering vil skæmme landskabet unødigt. En sådan placering vil påvirke logistikken negativt på ejendommen med hensyn til fodertildeling, flytning af grise og transport med husdyrgødning, hvorfor denne placering ikke er valgt i denne ansøgning. Det vurderes i at lugtgeneafstandene til de nærmeste naboer ikke vil ændres væsentligt ved en placering længere mod øst, derimod vil en sådan placering muligvis kunne resultere i at lugtgeneafstanden til byzonen ikke kunne overholdes.

Det er ikke umiddelbart muligt at placere gyllebeholderen et alternativt sted, da den pågældende placering ligger uden for udspretningsarealet og tæt på transportveje. Dette vil en placering længere østpå ikke kunne opnå, og en placering i det åbne land vil skæmme unødigt.

0-alternativ

Der vurderes ikke at være alternative muligheder for den samlede produktion, dvs. produktionen fortsætter uændret med nuværende produktion. Den nødvendige udvikling og effektivisering vil ikke ske på ejendommen, og reelt set vil en bæredygtig landbrugsproduktion afvikles indenfor en overskuelig årrække og gårdens bygninger vil blive forsøgt solgt.

Bemærkninger i forbindelse med indledende annoncering af det ansøgte projekt

I forbindelse med offentliggørelse af det ansøgte projekt i Bramming Ugeavis den 24. november 2009 har Esbjerg Kommune modtaget kommentarer, indsigelser og forslag til projektet fra Ingeborg og Emil Nielsen, Tømmerbyvej 13
Iben Middelkoop Lauersen og Steen Lauersen, Tømmerbyvej 11
Samt fra
Ingrid og Egon Lorentzen, Varde Hovedvej 121

Bemærkningerne vedrører følgende forhold:

1. De trafikale forhold på Tømmerbyvej.
2. Værdiforringelse af ejendommene omkring husdyrholdet på Tømmerbyvej 10, efter en markant udvidelse.
3. Lugten fra husdyrholdet.
4. Fluegener.

5. Risiko for forurening af Sneum Å samt grundvandet ved utilsigtet udslip af gylle.
6. Støjgener fra landbrugsmaskinerne.

De indkomne bemærkninger har været inddraget i udarbejdelsen af forslaget til miljøgodkendelse i det omfang, der har været grundlag herfor som følger:

Ad 1:

Esbjerg Kommunes vurdering af de trafikale forhold, som udvidelsen af husdyrbruget på Tømmerbyvej 10 vil medføre, er nærmere beskrevet i afsnittet om støj og transporter. De to stalde nærmest vejen vil blive fjernet og give plads på gårdspladsen til levering af foder samt afhentning af slagtegrise. Udlevering ved smågrisestalden er beliggende ved staldes østlige ende og er således placeret så langt væk fra naboer som muligt. Det vurderes at der derfor i fremtidig drift ikke vil være problemer med at Tømmerbyvej bliver spærret når der sker flytning af grise. Lige knap halvdelen af gylletransporterne vil køre ad Tømmerbyvej og over Bendiksensvej, knap 1/6 af gylletransporterne er til markerne umiddelbar omkring husdyrbruget og resten af gylletransporterne kører ad Tømmerbyvej mod nord til Varde Hovedvej A11 og fordeler sig til markerne nord for husdyrbruget og vest for Sneum Å. Esbjerg Kommune vurderer at da kørslen foregår på asfalt samt at der ikke vil blive kørt med gylle i tidsrummet fra kl. 22-06 og på søn- og helligdage, vil der ikke være væsentlige gener med støj og støv. For yderligere at tage hensyn til beboerne på Tømmerbyvej langs udbringningsruten, bliver der stillet vilkår til, at der senest dagen før udbringningen, skal naboerne varsles, så der kan tages hensyn til f.eks. større begivenheder som konfirmation og lignende.

Ad 2:

Udvidelsen af husdyrproduktionen vurderes efter lov om miljøgodkendelse af husdyrbrug mv. (Lov nr.1575 af 20.12.2006). Eventuelle ejendomsværdiforringelser hos de omkringboende er ikke et kriterium, der jf. loven kan indgå ved vurderingen af, om der kan meddeles miljøgodkendelse til den ansøgte udvidelse eller ej.

Esbjerg Kommune har derfor i medfør af loven ikke kompetence til at tage stilling til værdiforringelse som følge af lugt og støjgener. Esbjerg Kommune har dog foretaget en nærmere vurdering af lugt- og støjgener, hvilket er beskrevet i den miljøtekniske redegørelse, og der er endvidere redegjort herfor under punkt 3 og 6.

Ad 3:

Esbjerg Kommunes vurdering af lugtforhold er nærmere beskrevet i afsnittet vedrørende lugt. Heraf fremgår det, at der i den konkrete sag er foretaget lugtberegninger der viser, at de gældende lugtgenekriterier for lugt er overholdt. Staldanlæggene forventes derfor ikke at medføre lugtgener i en grad, som kan betragtes som generende for de omkringboende. I den beregning der er lave på lugt, er der ikke medtaget, at der på luftrensingsanlægget også vil være en effekt på lugt, det må derfor formodes at lugtgenefstanden er mindre end angivet. Udbringningen af husdyrgødning vil være begrænset til få dage om året. Før udbringningen varsles naboer, så der kan tages hensyn til f.eks. større begivenheder som konfirmation og lignende.

Ad 4:

Esbjerg Kommunes vurdering af fluegener er beskrevet i afsnittet vedrørende støv, fluer og skadedyr. I smågrisestaldene afvaskes efter hvert hold. I farestalden vaskes efter fravæning, og i drægtighedsstaldene vaskes efter behov, dette er med til at begrænse antallet af fluer, derudover etableres der gyllekøling i gyllekanalerne hvilket vil forsinke udviklingen af fluelarverne, og dermed vil være med til at begrænse antallet af fluer. Der stilles vilkår om, at fluer bekæmpes i overensstemmelse, med retningslinier fra Statens Skadedyrs-laboratorium. Esbjerg Kommune vurderer at der med den beskrevne drift ikke vil være væsentlige fluegener.

Ad 5:

I forhold til risiko for forurening af Sneum Å samt grundvandet ved utilsigtet udslip af gylle er der redegjort nærmere om dette i afsnittet driftsforstyrrelser og uheld. Skulle uheldet ske og en af gyllebeholderne sprænge læk, vil den overjordiske del af gyllen flyde ud på jorden hvorfra den kan pumpes op, terrænet skrånede ikke stærkt ned mod Sneum Å, og langs vejen er der en naturlig mindre forhøjning, der gør at der ikke er fare for at gyllen vil kunne løbe til Sneum Å. Esbjerg Kommune stiller vilkår til, at der på husdyrbruget er en opdateret beredskabsplan der bl.a. beskriver, hvad der skal gøres i tilfælde af gylleudslip. Beredskabsplanen skal være tilgængelig for alle bedriftens ansatte og alle bedriftens medarbejdere skal være bekendt med beredskabsplanen.

Ad 6:

Beskrivelsen af støj fra husdyrbruget, her under landbrugsmaskiner, er beskrevet i afsnittet om lugt- og støjgener. Støj fra landbrugsmaskiner vil hovedsagelig forekomme inden for normal arbejdstid, fordelt ligeligt over hele året. Dog vil gylletransporterne være sæsonbetonet, primært i foråret. Der vil være mange transporter, men da det er over en forholdsvis kort periode, vurderer Esbjerg Kommune at det ikke vil medføre væsentlige gener for de omkringboende. Udbringningen af husdyrgødning vil være begrænset til få dage om året. Før udbringningen varsles naboer, så der kan tages hensyn til f.eks. større begivenheder som konfirmation og lignende. Der stilles tillige vilkår om at gyllekørsel ikke må ske i tidsrummet 22-06 samt på søn- og helligdage.

Høring

I forbindelse med den 6 ugers offentlige høring er der kommet bemærkninger fra Danmarks Sportsfiskerforbund.

Høringssvaret fra Danmarks Sportsfiskerforbund vedrører følgende forhold:

1. Ammoniakdeposition på nærliggende naturområder i forhold til at den nedre tålegrænse for de fleste naturpunkter er overskredet.
2. At ved en miljøgodkendelse af udvidelsen på Tømmerbyvej 10 og den kvælstofudledning der følger heraf, vil tidshorisonten for målsætningsopfyldelse for Vadehavet bliver yderligere forlænget, at Esbjerg Kommune ikke har foretaget konsekvensvurdering af kvælstofudvaskning til Natura 2000-områderne, samt at Vandrammedirektivet ikke er tilstrækkeligt implementeret i dansk lovgivning, og Esbjerg Kommune dermed er forpligtet af et direkte bindende krav jf. Vandrammedirektivet.

Esbjerg Kommune har følgende bemærkninger til høringssvaret fra Danmarks Sportsfiskerforbund.

Ad. 1:

Med en gennemsnitlig baggrundsbelastning med atmosfærisk kvælstof på 16,7 kg N/ha/år, overskrides den nedre tålegrænse for de fleste af Naturbeskyttelseslovens terrestriske naturtyper. Tålegrænsen for eutrofiering afhænger dels af områdernes bevaringsstatus, målsætning og påvirkningsgrad, dels af områdernes drift/pleje og af naturgivne forhold der påvirker kvælstofbalancen. Esbjerg Kommune har for hvert naturpunkt, konkret vurderet, om der med udvidelsen på Tømmerbyvej 10, vil ske en væsentlig tilstandsændring på naturarealerne inden for 1.000 m af anlægget, med den merbelastning udvidelsen vil give anledning til (s.38-s.42). For naturpunkterne 2 og 4, to hedearealer nordøst for anlægget, vurderede kommunen, at der med det først indsendte projekt, ville være en for stor ammoniakdeposition, der er derfor sat luftrensning på drægtighedsstalden, så der sker en delvisluftrensning på dette staldafsnit. Ifølge Natur- og Miljøklagenævnet skal der ved vurderinger af påvirkninger af naturområder beliggende uden for Natura 2000-områder lægges vægt på merbelastningen af områderne frem for totalbelastningen. Merbelastningerne er i den pågældende sag på 0,2 – 0,5 kg N/ha/år. Naturklagenævnet har tidligere afgjort, at merbelastninger på mindre end 0,5 – 1,0 kg N/ha/år eller mindre end 10 % af baggrundsbelastningen ikke kan forventes at medføre tilstandsændringer af et beskyttet naturområde. Endvidere vurderer Miljøstyrelsen, med henvisning til et notat udarbejdet af Danmarks Miljøundersøgelser, at en merbelastning på mindre end 1,0 kg N/ha/år ikke vil medføre målbare ændringer af et naturområde. Det er derfor Esbjerg Kommunes vurdering at udvidelsen på Tømmerbyvej 10, kan gennemføres som beskrevet i miljøgodkendelsen, uden at medføre væsentlige tilstandsændringer på de omkringliggende § 3 naturarealer.

Ad. 2:

Esbjerg Kommune har i behandlingen af sagen ikke fundet, at det ansøgte vil forlænge tidshorizonten for målopfyldelse for Vadehavet. Tværtimod vurderes miljøgodkendelser indenfor rammerne af husdyrlovgivningen at sikre, at der arbejdes hen imod målopfyldelse i forhold til Vand- og Natura 2000-planerne. Miljøgodkendelsen er udarbejdet indenfor rammerne af denne lovgivning, og der er ved vurderingen af det ansøgte fundet, at det ikke vil skade Natura 2000-områderne eller de arter og naturtyper som områderne er udpeget på grundlag af. Miljøgodkendelsen arbejder dermed for at sikre gunstig bevaringsstatus for habitatområdets arter og naturtyper. I forhold til udvaskning af nitrat til Vadehavet med overfladevand fra husdyrbruget beliggende Tømmerbyvej 10, følger Esbjerg Kommunes miljøgodkendelse af Tømmerbyvej 10 Miljøstyrelsens vejledning, hvoraf det fremgår at, et projekt for husdyrbrug ikke kan medføre en skadevirkning på overfladevande, herunder Natura 2000-områder samt yngle- eller rasteområder for beskyttede arter, som følge af nitratudvaskning, hvis Miljøstyrelsens afskæringskriterier for skadevirkning af nitratudvaskning til overfladevande er overholdt. I miljøgodkendelsen for Tømmerbyvej 10 (s.46-s.51) er der redegjort for hvorledes udvidelsen på svinebruget overholder disse afskæringskriterier, og derfor har Esbjerg kommune vurderet, at det ansøgte projekt ikke vil medføre en skadevirkning på overfladevande, herunder Vadehavet. Det følger endvidere af de seneste afgørelser fra Natur- og Miljøklagenævnet, at det er disse afskæringskriterier kommunen skal

lægge til grund, ved vurdering af skadevirkning af overfladevande (NMK-131-00011, NMK-132-00155, NMK-132-00257)

For så vidt angår implementeringen af Vandrammedirektivet i dansk lovgivning er Danmarks Sportsfiskerforbunds holdning taget til efterretning, om end kommunen vurderer anderledes. Forbundet mener bl.a. at f.eks. direktivets artikel 4 ikke er indarbejdet i dansk lovgivning, hvilket Esbjerg Kommune mener den i tilstrækkelig grad er i bl.a. Miljømålsloven. Det bemærkes også at Vandrammedirektivet, modsat habitatdirektivet, er et rammedirektiv jf. direktivets formål i artikel 1, og at det derfor ikke stiller præcise krav til de enkelte myndigheders forvaltningsarbejde. Esbjerg Kommune mener ikke, at bindende krav jf. habitatdirektivet kan overføres direkte til vandrammedirektivet.

Samlet vurdering

Esbjerg Kommune vurderer, at der kan meddeles tilladelse til det ansøgte da:

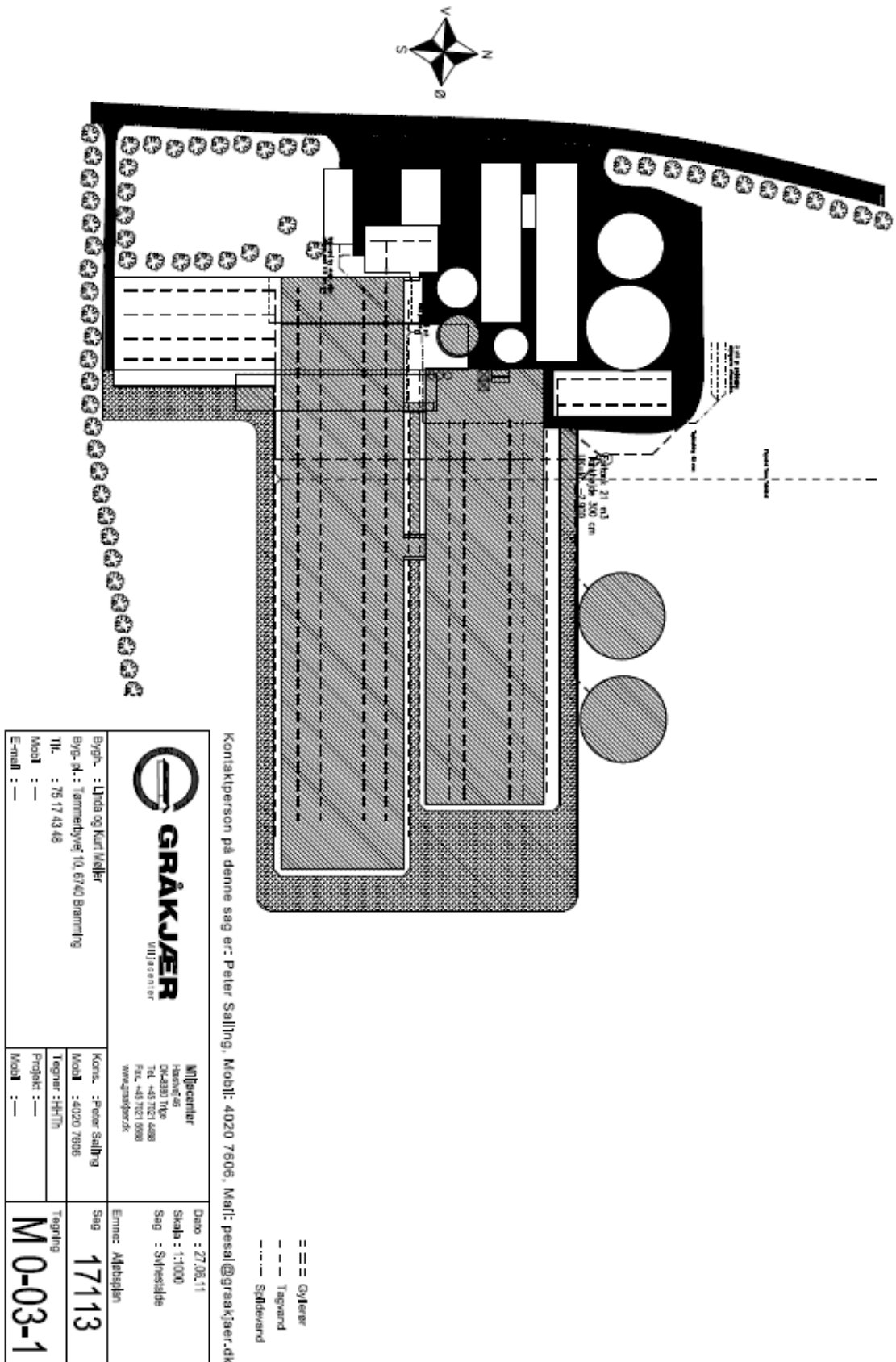
- Der er truffet de nødvendige foranstaltninger til at forebygge og begrænse forureningen ved anvendelse af den bedste tilgængelige teknik,
- Husdyrbruget i øvrigt kan drives på stedet uden at påvirke omgivelserne på en måde, som er uforenelig med hensynet til omgivelserne, samt
- Udvidelse og drift af husdyrbruget ikke medfører væsentlige virkninger på miljøet.

Bilag 1

Anmeldepligtige aktiviteter, der er omfattet af naturbeskyttelseslovens § 19b:

1. Tilplantning med juletræer og skov, flerårige energiafgrøder, levende hegn og lignende i fuglebeskyttelsesområder.
2. Rydning af samt træartsskifte og plantning i løvskov.
3. Ændring i tilstanden af søer, heder, moser og lignende, strandenge, strandsumpe, ferske enge og overdrev, der ikke opfylder størrelseskravet i § 3.
4. Ændring i tilstanden af indlandssaltenge, kilder og væld samt vandløb, der ikke er udpeget efter § 3.
5. Opdyrkning af vedvarende græsarealer i fuglebeskyttelsesområder.
6. Opdyrkning, tilplantning og sandflugtsdæmpning på klitter.
7. Rydning af krat af havtorn, gråris og enebær samt skov af skovfyr på klitter.
8. Rydning af krat af enebær på overdrev, der ikke er omfattet af § 3.
9. Væsentlig ændring inden for kort tid i græsningsintensitet, herunder ophør medgræsning eller høslet.
10. Væsentlig ændring i anvendelsen af husdyrgødning, herunder ændret gødskning fra handelsgødning til husdyrgødning.
11. Etablering af anlæg, der er nødvendige for erhvervet, herunder veje.
12. Etablering af ikke-godkendelsespligtige virksomheder i områderne, der kan medføre betydelige forstyrrelser (eksempelvis støj).

Bilag 2:



Bilag 3

Natura 2000-områder og det samlede udpegningsgrundlag for disse, samt de særligt beskyttede arter:

Udpegningsgrundlag - habitatområder

Habitatområde 78 Vadehavet med Ribe Å, Tved Å og Varde Å vest for Varde

Arter:

1095 Havlampret (*Petromyzon marinus*)

1096 Bæklampret (*Lampetra planeri*)

1099 Flodlampret (*Lampetra fluviatilis*)

1103 Stavsild (*Alosa fallax*)

1106 Laks (*Salmo salar*)

1113 *Snæbel (*Coregonus oxyrhynchus*)

1351 Marsvin (*Phocoena phocoena*)

1355 Odder (*Lutra lutra*)

1364 Gråsæl (*Halichoerus grypus*)

1365 Spættet sæl (*Phoca vitulina*)

Naturtyper:

1110 Sandbanker med lavvandet vedvarende dække af havvand

1130 Flodmundinger

1140 Mudder- og sandflader blottet ved ebbe

1150 * Kystlaguner og strandsøer

1160 Større lavvandede bugter og vige

1170 Rev

1310 Vegetation af kveller eller andre enårige strandplanter, der koloniserer mudder og sand

1320 Vadegræssamfund ¹⁾

1330 Strandenge

2110 Forstrand og begyndende klitdannelser

2120 Hvide klitter og vandremiler

2130 * Stabile kystklitter med urteagtig vegetation (grå klit og grønsværklit)

2140 * Kystklitter med dværgbuskvegetation (klithede)

2160 Kystklitter med havtorn

2170 Kystklitter med gråris

2180 Kystklitter med selvsåede bestande af hjemmehørende træarter

2190 Fugtige klitlavninger

2310 Indlandsklitter med lyng og visse

2330 Indlandsklitter med åbne græsarealer med sandskæg og hvene

3130 Ret næringsfattige søer og vandhuller med små amfibiske planter ved bredden

3140 Kalkrige søer og vandhuller med kransnålalger

3150 Næringsrige søer og vandhuller med flydeplanter eller store vandaks

3160 Brunvandede søer og vandhuller

3260 Vandløb med vandplanter

4010 Våde dværgbusksamfund med klokkelyng

4030 Tørre dværgbusksamfund (heder)

6210 Overdrev og krat på mere eller mindre kalkholdig bund (* vigtige orkidélokalteter)

6230 * Artsrige overdrev eller græsheder på mere eller mindre sur bund

6410 Tidvis våde enge på mager eller kalkrig bund, ofte med blåtop

7150 Plantesamfund med næbfrø, soldug eller ulvefod på vådt sand eller blottet tør

7230 Riggær

9190 Stilkegeskove og -krat på mager sur bund

91D0 * Skovbevoksede tørvemoser

¹⁾ Vadegræs er indført (ca. 1930) til Danmark og er invasiv. Typen kræver derfor ikke beskyttelse

Habitatområde 79 Sneum Å og Holsted Å 1096 Bæklampret (Lampetra planeri)

Arter:

1099 Flodlampret (*Lampetra fluviatilis*)

1113 *Snæbel (*Coregonus oxyrhynchus*)

1355 Odder (*Lutra lutra*)

Naturtyper:

3140 Kalkrige søer og vandhuller med kransnålalger

3150 Næringsrige søer og vandhuller med flydeplanter eller store vandaks

3260 Vandløb med vandplanter

6210 Overdrev og krat på mere eller mindre kalkholdig bund (* vigtige orkidélokalteter)

6230 * Artsrige overdrev eller græsheder på mere eller mindre sur bund

6430 Bræmmer med høje urter langs vandløb eller skyggende skovbryn
 7140 Hængesæk og andre kærsamfund dannet flydende i vand
 7220 * Kilder og væld med kalkholdigt (hårdt) vand
 7230 Riggær
 9190 Stilkegeskove og -krat på mager sur bund

Udpegningsgrundlag - fuglebeskyttelsesområder:

Y=Ynglende i.h.t. DMU's database

T=Trækkende i.h.t. DMU's database

Kriterier (F1-F7, se www.blst.dk)

SPA 51, Ribe Holme og enge med Kongeåens udløb

Rørdrum	Y		F3
Hvid stork	Y		F1
Rørhøg	Y		F3
Hedehøg	Y		F1
Blå kærhøg	Y		F1
Plettet rørvagtel	Y		F1
Engsnarre	Y		F1
Klyde	Y		F1
Hjejle		T	F2, F4
Brushane	Y		F1
Mosehornugle	Y		F1
Blåhals	Y		F1
Kortnæbbet gås		T	F4

SPA 57 Vadehavet

Bramgås		T	F2, F4
Klyde	Y	T	F1, F2, F4
Hvidbrystet præstekrave	Y	Tn	F1, F2
Hjejle		T	F2, F4
Almindelig ryle	Y	T	F1, F2, F4
Lille kobbersneppe		T	F2, F4
Dværgmåge		Tn	F2, F5
Sandterne	Y		F1
Splitterne	Y		F1
Fjordterne	Y		F1
Havterne	Y		F1
Dværgterne	Y		F1
Mørkbuget knortegås		T	F4
Lysbuget knortegås		T	F4
Gravand		T	F4
Pibeand		T	F4
Krikand		T	F4
Spidsand		T	F4
Skeand		T	F4
Ederfugl		T	F4
Sortand		T	F4, F7
Strandhjejle		T	F4
Strandskade		T	F4
Stor regnspove		T	F4
Rødben		T	F4
Hvidklire		T	F4
Islandsk ryle		T	F4
Sandløber		T	F4

Bilag IV-arter:

Fortegnelse over i Danmark nuværende naturligt hjemmehørende arter omfattet af habitatdirektivets bilag IV (evt. blot som strejfgæster, markeret med " "):

Dyrearter

Pattedyr

Alle arter af småflagermus (*Microchiroptera* spp.)

Hasselmus (*Muscardinus avellanarius*)

Birkemus (*betulina*)

Odder (*Lutra lutra*)
Marsvin (*Phocoena phocoena*)
Alle andre arter af hvaler (*Cetacea* spp.)

Krybdyr
Læderskildpadde (*Dermochelys coriacea*)
Uægte karett (" *Caretta caretta* ")
Bastardskildpadde (*Lepidochelys kempii*)
Europæisk sumpskildpadde (*Emys orbicularis*)
Markfirben (*Lacerta agilis*)

Padder
Stor vandsalamander (*Triturus cristatus*)
Klokkefrø (*Bombina bombina*)
Løgfør (*Pelobates fuscus*)
Løvfør (*Hyla arborea*)
Spidssnudet frø (*Rana arvalis*)
Springfrø (*Rana dalmatina*)
Strandtudse (*Bufo calamita*)
Grønbroget tudse (*Bufo viridis*)

Fisk
Snæbel (*Coregonus oxyrhynchus*)

Insekter
Bred vandkalv (*Dytiscus latissimus*)
Lys skivevandkalv (*Graphoderus bilineatus*)
Eremit (*Osmoderma eremit*)
Sortplettet blåfugl (*Maculinea arion*)
Grøn mosaikguldsmed (*Aeshna viridis*)
Stor kærguldsmed (*Leucorrhinia pectoralis*)
Grøn kølleguldsmed (*Ophiogomphus cecilia*)

Bløddyr
Tykskallet Malermusling (*Unio crassus*)

Planter

Enkelt månerude (*Botrychium simplex*)
Vandranke (*Luronium natans*)
Liden Najade (*Najas flexilis*)
Fruesko (*Cypripedium calceolus*)
Mygblomst (*Liparis loeselii*)
Gul stenbræk (*Saxifraga hirculus*)
Krybende sumpskærm (*Helosciadium repens* (= *Apium repens*))



Produktion: Esbjerg Kommune
Foto: Torben Meyer



Esbjerg
Kommune

Torvegade 74 . 6700 Esbjerg
Tlf: 7616 1616 . Fax: 7616 0969
miljo@esbjergkommune.dk
www.esbjergkommune.dk