



Miljøtilladelse for husdyrbruget på Villumstrupvej
5, 5853 Ørbæk

Oktober 2020

Indholdsfortegnelse

INDLEDNING	3
DATABLAD	3
ANSØGNINGEN	3
MILJØTILLADELSE	4
IKKE-TEKNISK RESUMÉ	4
AFGØRELSE	4
VILKÅR FOR TILLADELSEN	5
ANDRE REGLER	7
IBRUGTAGNING	8
UDNYTTELSESRIST OG BORTFALD	8
RETSBESKYTTELSE	8
OFFENTLIGGØRELSE	8
KLAGEVEJLEDNING	8
MILJØVURDERING	10
1. GRUNDFORHOLD	10
1.1 <i>Ansøger og ejerforhold</i>	10
1.2 <i>Overordnede oplysninger</i>	10
2. BELIGGENHED OG PLANMÆSSIGE FORHOLD	10
2.1 <i>Bygge- og beskyttelseslinjer, fredninger mv.</i>	10
2.2 <i>Varetagelse af hensynet de landskabelige interesser</i>	10
3. HUSDYRBRUGET	11
3.1 <i>Bygningsoversigt og produktion</i>	11
3.2 <i>Drift</i>	11
3.3 <i>Uheld og driftsforstyrrelser</i>	12
3.4 <i>Forurening og gener</i>	13
3.5 <i>Affald – herunder døde dyr</i>	18
4. BEDSTE TILGÆNDELIGE TEKNIK (BAT)	18
5. PRODUKTIONENS OPHØR	18
7. OFFENTLIGHED	18
8. SAMLET VURDERING	19

Indledning

Denne miljøtilladelse er opdelt i to hovedafsnit. Første del udgøres af selve miljøtilladelsen med de vilkår, Nyborg Kommune stiller vedrørende indretning og drift af husdyrbruget. Anden del er miljøvurderingen. Her er ejendommen beskrevet nærmere, og der er redegjort for den påvirkning, husdyrbruget forventes at have på omgivelserne. Miljøvurderingen danner grundlag for de vilkår for husdyrbrugets indretning og drift, der meddeles i miljøtilladelsen.

Udgangspunktet for miljøtilladelsen er den ansøgning om miljøtilladelse, der er indsendt gennem Miljøstyrelsens it-ansøgningsystem, www.husdyrgodkendelse.dk.

Datablad

Af nedenstående skema fremgår grundlæggende oplysninger om ansøger og det husdyrbrug hvortil der søges om miljøtilladelse.

Emne	Data
Ansøger	LP-TEAM ApS, Banemarken 1, 5853 Ørbæk
Bedriftens adresse	Villumstrupvej 5, 5853 Ørbæk
Husdyrbrugets navn	Liselund
Matrikelnummer	1, Liselund, Kullerup
Virksomhedens art	Landbrugsbedrift med svin
Ejer	LP-Team ApS
Lejer	Brokær Svineproduktion ApS
CHR-nummer	14358
CVR-nummer	13772673
Tilsynsmyndighed	Nyborg Kommune.

Ansøgningen

Nyborg Kommune har 5. december 2019 modtaget ansøgning om tilladelse efter husdyrbruglovens¹ § 16b af det eksisterende produktionsareal på 1.035 m², på Villumstrupvej 5, 5853 Ørbæk.

Ansøgningen med bilag er indsendt gennem ansøgningssystemet på www.husdyrgodkendelse.dk. Ansøgningsskema 214926 version 2 af 10-03-2020 om § 16b-tilladelse af husdyrbruget, samt bilag ligger til grund for tilladelsen. Ansøgningen indeholder en beskrivelse af virksomheden samt diverse beregninger af virksomhedens forureningsforhold.

¹ Lov nr. 520 af 1. maj 2019 om husdyrbrug og anvendelse af gødning m.v.

Miljøtilladelse

Ikke-teknisk resumé

Denne miljøtilladelse gives til ejeren af Villumstrupvej 5, 5853 Ørbæk, der har søgt om miljøtilladelse efter § 16b i husdyrbrugloven. Der er søgt om tilladelse, af det eksisterende produktionsareal, for at opnå den større fleksibilitet der ligger i en tilladelse under de nye godkendelsesregler. Husdyrbruget bliver ikke udvidet i forbindelse med denne tilladelse.

Ansøgningen om miljøtilladelse er indsendt gennem Miljøstyrelsens elektroniske ansøgningssystem, www.husdyrgodkendelse.dk. Ansøgningssystemet foretager en række beregninger af miljøpåvirkningerne fra husdyrbrugets anlæg. Disse beregninger udgør sammen med ansøgningens øvrige oplysninger grundlaget for kommunens miljøvurdering.

Kommunen skal sikre sig, at ansøgeren har truffet de nødvendige foranstaltninger til at forebygge og begrænse forureningen ved anvendelse af den bedste tilgængelige teknik, og at husdyrbruget i øvrigt kan drives på stedet uden at påvirke omgivelserne på en måde, som er uforenelig med hensynet til omgivelserne. Der skal herunder tages hensyn til gener for omkringboende og forurening af natur og miljø.

Det er Nyborg Kommunes vurdering, at det er muligt at drive husdyrbruget på stedet uden væsentlige gener for de omkringboende og uden at påvirke miljøet væsentligt, bedømt ud fra de væsentlighedskriterier, der er indarbejdet i husdyrbrugloven og husdyrgødningsbekendtgørelsen². Vurderingen er foretaget under forudsætning af, at tilladelsens vilkår og lovgivningen i øvrigt overholdes.

Miljøtilladelsen indeholder en række konkrete vilkår for virksomhedens indretning og drift. Vilkårene skal medvirke til at sikre,

- at indretning og drift af husdyrbruget sker i overensstemmelse med ansøgningsmaterialet og den miljøtekniske beskrivelse og vurdering
- at yderligere miljøkrav, fastsat på grundlag af kommunens vurdering af ansøgningen, overholdes, samt
- at risikoen for, at der forekommer forurening eller gener ud over de forventede ifølge miljøvurderingen, nedsættes.

Afgørelse

Nyborg Kommune giver hermed tilladelse efter § 16b i husdyrbrugloven til husdyrbruget på, matr.nr. 1, Liselund Kullerup beliggende Villumstrupvej 5, 5853 Ørbæk.

Husdyrbruget har fået miljøtilladelse i 2008 og miljøgodkendelse i 2016 efter §§10 og 11 i daværende miljøgodkendelseslov, senest til en produktion på i alt 20.000 smågrise (7,4-32 kg). Disse tidligere godkendelser erstattes af denne tilladelse.

Tilladelsen meddeles, da kommunen på baggrund af gældende lovgivning, Miljøstyrelsens vejledninger og beregningerne i Miljøstyrelsens it-ansøgningssystem vurderer, at husdyrbruget ikke vil have en væsentlig indvirkning på miljøet.

Tilladelsen gives under forudsætning af, at de gældende regler på området og nedenstående vilkår overholdes. Forudsætningerne for tilladelsen er de oplysninger, der er givet i ansøgningsmaterialet, jf. ansøgning fra Miljøstyrelsens it-ansøgningssystem, www.husdyrgodkendelse.dk "Husdyrgodkendelse.dk. Ansøgningsskema (214926) version 2 af 10-03-2020", med tilhørende bilag.

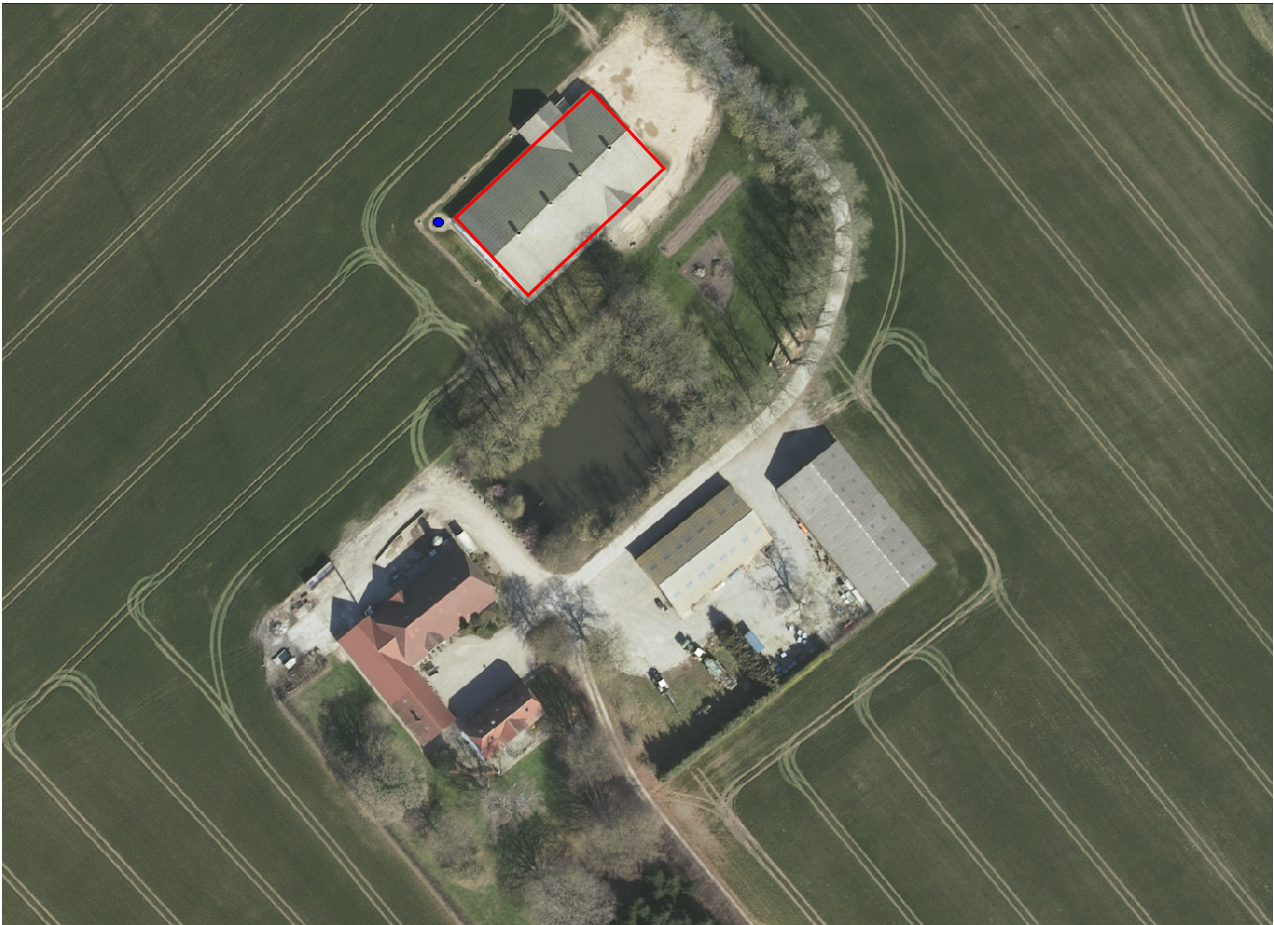
Hvis tilladelsens forudsætninger ikke er opfyldt, eller tilladelsens vilkår ikke efterleves, kan dette medføre, at hele eller dele af tilladelsen bortfalder.

² Bekendtgørelse nr. 760 af 30. juli 2019 om miljøregulering af dyrehold og om opbevaring og anvendelse af gødning.

Vilkår for tilladelsen

Produktion

1. Tilladelsen omfatter følgende produktionsareal i 1 stald som vist i nedenstående billede og tabel:



Stald	Ansøgt drift	Produktionsareal (m ²)*
Smågrisestald	Smågrise. Toklimastald, delvist spaltegulv	1035

* Produktionsarealet er fastlagt i henhold til husdyrgodkendelsesbekendtgørelsens bilag 3 pkt. C

Information om ændringer på virksomheden

2. Ændringer i ejerforhold (eller hvem der har ansvar for driften) skal meddeles til kommunen.
3. Drifts-, indretnings- eller bygningsmæssige ændringer, der er relevante i forhold til tilladelsen, skal anmeldes til kommunen inden gennemførelsen.
4. Et eksemplar af denne miljøtilladelse skal til en hver tid være tilgængeligt på landbruget. Driftspersonalet skal være orienteret om tilladelsens indhold og vilkår.

Uheld og driftsforstyrrelser

5. Overfladeafløb, tagnedløb og lignende skal være placeret og indrettet således, at der ikke kan ske afløb af forurenende stoffer.

Lugt

6. Husdyrbruget må ikke give anledning til væsentlige lugtgener. Hvis produktionen efter kommunens vurdering giver anledning til lugtgener, der vurderes at være væsentligt større, end der kan forventes ifølge grundlaget for miljøvurderingen, skal bedriften udarbejde en

beregning eller en akkrediteret undersøgelse af lugtkilderne. Hvis beregningerne eller undersøgelsen viser at lugtgrænserne ikke er overholdt, skal virksomheden udarbejde et projekt til lugtreducerende foranstaltninger. Projektet skal, inden det gennemføres, godkendes af kommunen. Samtlige udgifter i forbindelse med ovennævnte afholdes af husdyrbruget. Lugtmålinger eller beregninger kan maksimalt kræves én gang årligt.

Håndtering og opbevaring af gødning.

7. Håndtering af gylle skal foregå under opsyn.

Oplag og håndtering af olier, pesticider og øvrige kemikalier

8. Beholdere til opbevaring af smøreløser m.v. skal stå overdækket på et, for olie, vanskeligt gennemtrængeligt underlag.
9. Opbevaring af diesel/fyringsolie i overjordiske tanke skal til enhver tid ske i en typegodkendt beholder, som står på fast tæt bund, så spild kan opsamles, og så der ikke er mulighed for afløb til jord, kloak overfladevand eller grundvand.
10. Tankning af diesel skal til enhver tid ske på en plads med fast og tæt bund, enten med afløb til olieudskiller eller således at spild kan opsamles, og at der ikke er mulighed for afløb til jord kloak, overfladevand eller grundvand.
11. Påfyldning af vand i forbindelse med brug af sprøjtemidler på virksomheden må ikke ske ved direkte opslugning fra søer, vandløb eller brønde/boringer. Der må ikke være risiko for afløb til dræn eller vandløb.

Støj

12. Husdyrbrugets samlede bidrag til det ækvivalente, korrigerede støjniveau målt i dB(A) og målt i ethvert punkt på opholdsarealer ved nabobeboelse må ikke overstige følgende værdier

Mandag-fredag kl. 7-18 (8 timer) Lørdag kl. 7-14 (7 timer)	Alle dage kl. 18-22 (1 time) Lørdag kl. 14-18 (4 timer) Søn- og helligdag kl. 7-18 (8 timer)	Alle dage kl. 22-7 (½ time)	Alle dage kl. 22-7. Maksimal værdi
55 dB(A)	45 dB(A)	40 dB(A)	55 dB(A)

Støjbidraget (bortset fra maksimalværdien) måles som det ækvivalente, konstante, korrigerede støjniveau i dB(A) (re. 20 µPa). Tallene i parenteserne angiver midlingstiden inden for den pågældende periode.

13. Husdyrbruget skal for egen regning dokumentere, at støjvilkår overholdes, hvis tilsynsmyndigheden finder det påkrævet, dog højst en gang årligt. Dokumentation for overholdelse af støjkravene kan være i form af målinger i ejendommens omgivelser (under fuld drift) eller kildestyrkemålinger ved de enkelte støjkloder kombineret med beregninger efter miljøstyrelsens vejledning om beregning af ekstern støj fra virksomheder.

Spildevand

14. Al vask af maskiner og redskaber, hvorpå der forekommer rester af sprøjtemidler, skal ske på en tæt plads med afløb til gyllebeholder eller anden tæt beholder. Alternativt kan vask af sprøjteudstyr m.v., hvorpå der forekommer rester af sprøjtemidler, foregå på det behandlede markareal.

Skadedyr

15. Der skal på ejendommen foretages en effektiv fluebekæmpelse, som minimum i overensstemmelse med "Retningslinjer for fluebekæmpelse på og omkring gårde med husdyr", Agro – institut for agroøkologi, Aarhus universitet (www.dpil.dk).
16. Ejendommen skal holdes ryddelig og uden oplag af affald og opbevaring af foder skal ske på sådan en måde, så der ikke opstår risiko for tilhold af skadedyr (rotter m.v.).

Halmaske

17. Halmasker skal opbevares i tæt beholder, på tæt bund med afløb til beholder/gyllebeholder, eller under presenning eller lignende, så udsivning af tungmetaller undgås.

Produktionens ophør

18. Ved ophør af driften, skal virksomheden foretage en forsvarlig oprydning, gødningshåndtering og afhændelse af affald. Der skal ske orientering til kommunen ved ophør af driften. Planlægning og omfang af oprydning m.v. skal ske i samråd med kommunen.

Andre regler

Bedriften skal til enhver tid leve op til gældende regler i love og bekendtgørelser – også selv om disse regler eventuelt måtte være skærpede i forhold til denne tilladelse.

Ændringer af husdyrbruget

Ændringer der kræver tilladelse eller godkendelse efter husdyrbrugloven, må ikke påbegyndes eller gennemføres, inden der er meddelt skriftlig tilladelse eller godkendelse.

Erhvervsaffald

Affald skal sorteres og bortskaffes i henhold til det til enhver tid gældende regulativ for erhvervsaffald for Nyborg Kommune.

Farligt affald

Farligt affald, herunder spildolie, skal håndteres i henhold til det til enhver tid gældende regulativ for erhvervsaffald for Nyborg Kommune. Hermed gælder blandt andet, at farligt affald skal opbevares i egnede beholdere på tæt bund uden mulighed for afløb til kloak, jord, vandløb eller grundvand. Oplagspladsen skal være under tag og indrettes således, at spild kan opsamles ved brud på den beholder, der indeholder den største mængde. Beholdere skal være løftet fra gulvet, så evt. utætheder opdages, og således at spild ikke beskadiger andre beholdere.

Opbevaringskapacitet

Husdyrbruget råder over opbevaringsanlæg for husdyrgødning med en kapacitet, der er tilstrækkelig til, at udbringningen kan ske i overensstemmelse med reglerne om udbringningstidspunkter m.v. Den tilstrækkelige opbevaringskapacitet vil normalt svare til mindst 9 måneders produktion. Hvis der ikke rådes over den tilstrækkelige kapacitet på bedriften, kan dette opfyldes ved, at der foreligger skriftlige aftaler om levering af husdyrgødning til opbevaring på anden ejendom eller levering til fælles biogasanlæg. Sådanne aftaler skal have en varighed af mindst 5 år.

Byggetilladelse

Der skal søges og meddeles byggetilladelse ved kommunen inden opstart af byggeri og ændring af bygningers anvendelse.

Miljøuheld

Ved akut forurening af jord, overfladevand eller grundvand skal der straks ringes til alarmcentralen på tlf. 112. Det gælder blandt andet ved spild af gylle, ajle, ensilagesaft, møddingsvand, olie, benzin eller kemikalier. Opdages der forurening, der ikke er opstået akut, skal kommunens miljøafdeling kontaktes telefonisk i åbningstiden på tlf. 63337000. Ved tvivlstilfælde skal husdyrbruget kontakte alarmcentralen på tlf. 112.

Ibrugtagning

Med denne tilladelse reguleres husdyrbruget fremover efter den husdyrlovgivning, der trådte i kraft 1. august 2017. Dette betyder en øget fleksibilitet for dyreholdet i de eksisterende stalde. Tilladelsen anses for at være taget i brug, så snart denne fleksibilitet udnyttes, dvs. når udnyttelsen af staldene ændres i forhold til det hidtil tilladte.

Udnyttelsesfrist og bortfald

Tilladelsen bortfalder, jf. husdyrbruglovens § 59 a, stk. 1, hvis den ikke er udnyttet inden 6 år efter at den er meddelt. Hvis en del af tilladelsen ikke er udnyttet, bortfalder tilladelsen for denne del.

En tilladelse anses for udnyttet, når byggeriet er afsluttet. Hvis der ikke bygges nyt, anses en tilladelse, jf. husdyrgodkendelsesbekendtgørelsens³ § 54, for udnyttet når det konstateres, at det der er truffet afgørelse om faktisk er gennemført.

Hvis tilladelsen efter at være udnyttet efterfølgende ikke har været helt eller delvis udnyttet i tre på hinanden følgende år, bortfalder den del af tilladelsen, der ikke har været udnyttet i de seneste tre år. Fuld udnyttelse anses her for at foreligge, når mindst 25 % af det godkendte produktionsareal udnyttes driftsmæssigt. Med driftsmæssig udnyttelse forstås, jf. husdyrbruglovens § 59 a, stk. 2, at der på det pågældende produktionsareal mindst produceres 50 % af det mulige inden for rammerne af dyrevelfærdskrav eller andre relevante krav.

Retsbeskyttelse

Vilkårene i denne tilladelse er, jf. § 40, stk. 1 i husdyrbrugloven, omfattet af 8-års retsbeskyttelse fra datoen for tilladelsen. Det betyder, at det som hovedregel ikke vil være muligt at stille nye krav til virksomheden inden for de første 8 år efter meddelelse af tilladelsen medmindre, der er lavet graverende sagsbehandlingsfejl eller givet grundlæggende fejlagtige oplysninger, som nødvendiggør, at afgørelsen skal ændres.

Offentliggørelse

Miljøtilladelsen offentliggøres ved annoncering i Lokalavisen Nyborg 14. oktober 2020.

Klagevejledning

Denne afgørelse kan efter husdyrbruglovens kap. 7, påklages til Miljø- og Fødevareklagenævnet af ansøgeren, klageberettigede myndigheder og organisationer samt enhver, der har en væsentlig, individuel interesse i sagens udfald.

Klagefrist

Klagefristen udløber 4 uger efter afgørelsens annoncering. Miljø- og Fødevareklagenævnet skal dermed have modtaget klagen senest 11. november 2020.

Indgivelse af klage

En klage over denne afgørelse skal ske til Miljø- og Fødevareklagenævnet ved brug af Klageportalen. Adgangen til Klageportalen sker via hjemmesiden for Nævnenes Hus, www.naevneneshus.dk. Vejledning om hvordan man logger på og anvender Klageportalen, findes på denne hjemmeside.

Fritagelse for brug af Klageportalen

Miljø- og Fødevareklagenævnet skal som udgangspunkt afvise en klage, der indkommer uden om Klageportalen, hvis der ikke er særlige grunde til det. Hvis du ønsker at blive fritaget for at bruge Klageportalen, skal du sende en begrundet anmodning til Nyborg Kommune. Kommunen videresender herefter anmodningen til klagenævnet, som træffer afgørelse om, hvorvidt anmodningen kan imødekommes.

Gebyr

Miljø- og Fødevareklagenævnets behandling af klagen koster et gebyr. Størrelsen af gebyret fremgår af Klageportalen. Gebyret betales via Klageportalen. Behandlingen af klagen i nævnet vil

³ Bekendtgørelse nr. 1261 af 29. november 2019 om godkendelse og tilladelse m.v. af husdyrbrug

først begynde, når nævnet har modtaget gebyret. Gebyret tilbagebetales, hvis klageren får helt eller delvist medhold.

Virkning af klage

En klage over denne miljøtilladelse har ikke opsættende virkning på retten til at udnytte tilladelsen, medmindre Miljø- og Fødevareklagenævnet bestemmer andet. Det skal fremhæves, at evt. udnyttelse af tilladelsen inden Miljø- og Fødevareklagenævnet har truffet afgørelse i klagesagen, sker på eget ansvar.

Domstolene

Hvis afgørelsen ønskes prøvet ved domstolene, skal søgsmål være anlagt senest 6 måneder efter afgørelsens annoncering.

På Nyborg Kommunes vegne 14. oktober 2020

Elisabeth O. Sørensen
Gruppenleder Natur og Miljø

Tom Rosendahl Larsen
Miljøsagsbehandler

Modtagere af kopi af afgørelsen

- Sundhedsstyrelsen. E-post: syd@sst.dk
- Det Økologiske Råd. E-post: husdyr@ecocouncil.dk
- Danmarks Naturfredningsforening. E-post: dnyborg-sager@dn.dk
- Danmarks Fiskeriforening. E-post: mail@dkfisk.dk
- Ferskvandsfiskeriforeningen. E-post: nb@ferskvandsfiskeriforeningen.dk
- Danmarks Sportsfiskerforbund. E-post: frodethorhauge@stofanet.dk
- Dansk Ornitologisk Forening. E-post: natur@dof.dk; nyborg@dof.dk
- Kamilla From-Nielsen Patriotisk Selskab. E-post: kfn@patriotisk.dk
- Tanya Stapelfeldt og Christopher Stapelfeldt, Villumstrupvej 6, 5853 Ørbæk

Miljøvurdering

Miljøvurderingen danner som tidligere nævnt grundlag for de vilkår, som er meddelt i tilknytning til miljøtilladelsen. Udgangspunktet for miljøvurderingen er den indsendte ansøgning om miljøtilladelse med tilhørende bilag.

Vurderingen skal belyse, om de virkemidler til forebyggelse og begrænsning af forurening, som fremgår af ansøgningen, opfylder kravet om anvendelse af bedste tilgængelige teknik. Desuden skal vurderingen belyse, hvilke konsekvenser de forskellige typer af påvirkninger, vil kunne forventes at have på omgivelserne.

Hvor det vurderes, at der er behov for at stille særlige vilkår, vil dette være formuleret med kursiv til sidst i det enkelte afsnit.

1. Grundforhold

Her er foretaget en indledende vurdering af om den indsendte ansøgning omfatter anlæg, der kan indebære forøget forurening eller andre virkninger af omgivelserne som følge af det ansøgte. Endvidere er det vurderet, om ansøgningen indeholder de krævede oplysninger og om sagen er tilstrækkeligt belyst, herunder om ansøgningens oplysninger er i overensstemmelse med kommunens oplysninger.

1.1 Ansøger og ejerforhold

Oplysningerne om ansøger og ejerforhold er her vurderet med henblik på at sikre, at ansvaret for at husdyrbruget indrettes og drives i overensstemmelse med den meddelte miljøtilladelse, er rettet mod den korrekte juridiske person.

Det vurderes ud fra oplysninger hentet i CVR-registeret, at miljøtilladelsen er rettet mod den korrekte juridiske person.

1.2 Overordnede oplysninger

Ansøgningens overordnede oplysninger om det ansøgte husdyrbrug er grundlaget for omfanget af den husdyrproduktion, der meddeles miljøtilladelse til, herunder er der bl.a. foretaget en vurdering af om andre ejendomme under den samlede bedrift bør omfattes af miljøtilladelsen, og om der er behov for at inddrage andre aktiviteter, tilladelser m.v. i vurderingen af det ansøgte husdyrbrugs påvirkning af omgivelserne.

2. Beliggenhed og planmæssige forhold

2.1 Bygge- og beskyttelseslinjer, fredninger mv.

Ejendommen ligger i landzone. Der er ingen kommuneplansmæssige bindinger i forhold til husdyrbruget. Husdyrbruget ligger ikke indenfor klitfredede arealer, kystnærhedszonen eller strandbeskyttelseslinjen.

I forbindelse med denne tilladelse, opføres der ikke nye driftsbygninger, eller udvidelser eller ændringer heraf. Dermed træder husdyrbruglovens § 6 og § 8 ikke i effekt.

2.2 Varetagelse af hensynet de landskabelige interesser

Det er undersøgt, hvorvidt der er sket ændringer i den landskabelige beskyttelse, som medfører, at der skal stilles særlige vilkår til husdyrbrugets indpasning i landskabet.

Jf. Nyborg Kommuneplan 2017 er der ingen nye landskabelige beskyttelsesinteresser knyttet til området, hvor husdyrbruget ligger.

Det vurderes, at produktionsanlægget ikke giver anledning til en væsentlig negativ påvirkning af landskabet. Der kan således fortsat drives virksomhed på stedet, på en måde, som er forenelig med hensynet til omgivelserne, herunder bl.a. bevaringsværdige bebyggelser, kultur- og bymiljøer

og landskaber. Der vil derfor ikke skulle stilles særlige vilkår vedrørende produktionsanlæggets indpasning i landskabet.

3. Husdyrbruget

3.1 Bygningsoversigt og produktion

Af miljøansøgningen fremgår, at der søges om tilladelse til det eksisterende produktionsareal til svin på 1.035 m². Placeringen af stalden er vist på nedenstående billede, hvor stalden er indrammet med rødt.



Staldsystem og -indretning

Nudriften er den drift, der blev miljøgodkendt i 2016, og driften for 8 år tilbage er den drift, som var omfattet af miljøtilladelsen fra 2008. I begge er det samlede produktionsareal ens og lig med produktionsarealet i den ansøgte drift.

I nedenstående tabel er vist ansøgers oplysninger om dyretyper og staldindretning m.v.

Smågrisestald	Produktion og gulvtype	Areal (m ²)*
Ansøgt drift	Smågrise. Toklimastald, delvist spaltegulv	1.035
Nudrift	Smågrise. Toklimastald, delvist spaltegulv	1.035
Drift for 8 år siden	Slagtesvin. Delvist spaltegulv, 25-49 % fast gulv Smågrise. Toklimastald, delvist spaltegulv	520 515

* Produktionsarealets størrelse er fastlagt i henhold til husdyrgodkendelsesbekendtgørelsens bilag 3 pkt. C

3.2 Drift

Ventilation

Der anvendes diffust undertryk frekvensstyret ventilation, hvor der er placeret 4 afkast på stalden. Afkastene er placeret over tagfladen.

Rengøring

I stalden sørges der for løbende rengøring, som sikrer en god hygiejne. Mellem hvert hold grise vaskes ventilatorer og øvrigt staldinventar. Ved vask anvendes iblødsætning, hvorefter stalden vaskes med højtryksrensere. Der anvendes udelukkende godkendte rengørings- og desinficeringsmidler. Både iblødsætning og vask med højtryksrensere er vandbesparende.

Foder

Foder leveres til ejendommen.

Vandforbrug

I forbindelse med den ansøgte produktion forventes forbruget af vand at være tilsvarende det hidtidige. For at forebygge vandspild, udføres der regelmæssig kontrol og overvågning af vandledninger. Der anvendes drikkekopper i staldene som vandbesparende foranstaltning. Vand anvendt i stalden kommer fra egen boring. Det forventes, at produktionen vil bruge ca. 3.000 m³ vand årligt, inkl. vand til vask af stalde m.v.

Energiforbrug

Den ansøgte produktion forventes at have et elforbrug på ca. 80.000 kWh pr. år. Elektricitet anvendes til ventilation, kompressor samt belysning af staldene m.v. Energiforbruget forventes, at være uændret fra nudrift til den ansøgte drift.

Der vil løbende blive holdt øje med energiforbruget, så evt. energisluger eller fejl hurtigst muligt opdages, og for hele tiden at reducere energiforbruget.

Gødningsproduktion og -håndtering

Gødning håndteres som gylle, og der produceres årligt ca. 2.800 tons gylle inklusiv vaskevand. Gyllen pumpes via fast rørledning til gyllebeholdere på Villumstrupvej 7.

Opbevaringskapaciteten deles mellem 3 ejendomme: Risinggårdsvej 7, Villumstrupvej 7 og Villumstrupvej 5.

Villumstrupvej 7 har to gyllebeholdere på hhv. 1.720 m³ og 1.280 m³, Risinggårdsvej 7 har også to gyllebeholdere på hhv. 1.580 m³ og 3.000 m³. Herudover er der 1000 m³ gyllekanaler. I alt giver dette en samlet opbevaringskapacitet på 7.580 m³.

Opbevaringskapacitet til husdyrgødning reguleres efter generelle regler i husdyrgødningsbekendtgørelsen. Jf. denne skal der på en ejendom være mindst 9 måneders opbevaringskapacitet til opbevaring af flydende husdyrgødning. Det vurderes, at der er tilstrækkelig opbevaringskapacitet på ejendommene. Dette er fremadrettet et tilsynsanliggende.

Kemikalier

Kemikalier og pesticider: Der opbevares ikke kemikalier og pesticider på ejendommen.

Olietanke

Der er opstillet to olietanke på Villumstrupvej 5, der er udlejet i forbindelse med markbruget. Tankene er hver på 5900 liter og bruges til dieselolie.

Vaskeplads

Der er gammel vaskeplads/mødding på ejendommen, hvor der er afløb til lukket beholder.

Bivirksomhed

Der er ingen godkendelsespligtig bivirksomhed på ejendommen.

3.3 Uheld og driftsforstyrrelser

Nyborg Kommune vurderer, at husdyrbruget giver anledning til risiko for forurening ved uheld og driftsforstyrrelser, især gennem håndtering af husdyrgødning. Selv om risikoen for forurening ikke er større end for andre lignende produktioner, vurderer Nyborg Kommune, at der skal stilles

følgende vilkår for at minimere risikoen for forurening fra virksomheden ved driftsforstyrrelser eller uheld:

- *Overfladeafløb, tagnedløb og lignende skal være placeret og indrettet således, at der ikke kan ske afløb af forurenende stoffer, hvis der sker uheld i forbindelse med oplagring, anvendelse og transport af foder, dyr, gødning, olie eller kemikalier.*
- *Håndtering af gylle skal ske under opsyn.*

3.4 Forurening og gener

I det følgende afsnit er der foretaget en vurdering af, om det ansøgte, vil have væsentlige negative konsekvenser for omgivende beskyttet natur, omboende, og/eller grundvand. I forbindelse med sagsbehandlingen af tilladelsespligtige husdyrbrug, skal der bl.a. foretages en vurdering af, om der kan indføres renere teknologi til mindskelse af forskellige emissioner fra virksomheden, f.eks. lugt og ammoniak.

Jord og grundvand

Drift af en landbrugsejendom vurderes ikke som udgangspunkt til at indebære en væsentlig risiko for jord og grundvand. Der forekommer dog håndtering af olieprodukter og husdyrgødning, der potentielt kan indebære fare for både jord og grundvand.

Alle ejendommens arealer er bortforpagtede, og der er derfor ikke oplag af sprøjtemidler og kemikalier på ejendommen. Der er derfor ikke stillet vilkår omkring opbevaring af kemikalier.

Det er kommunens vurdering, at husdyrbruget ved overholdelse af gældende regler og følgende vilkår ikke vil give anledning til væsentlig risiko for forurening af jord og grundvand:

- *Beholdere til opbevaring af smøreolier m.v. skal stå overdækket på et, for olie, vanskeligt gennemtrængeligt underlag.*
- *Opbevaring af diesel/fyringsolie i overjordiske tanke skal til enhver tid ske i en typegodkendt beholder, som står på fast og tæt bund, så spild kan opsamles, og så der ikke er mulighed for afløb til jord, kloak, overfladevand eller grundvand.*
- *Tankning af diesel skal til enhver tid ske på en plads med fast og tæt bund, enten med afløb til olieudskiller eller således, at spild kan opsamles, og at der ikke er mulighed for afløb til jord, kloak, overfladevand eller grundvand.*
- *Påfyldning af vand i forbindelse med brug af sprøjtemidler på virksomheden må ikke ske ved direkte opsugning fra søer, vandløb eller brønde/boringer. Der må ikke være risiko for afløb til dræn eller vandløb.*

Spildevand

Der vil i forbindelse med ansøgningen ikke blive ændret på mængden af spildevand, der ledes fra stalden. Vaskevand svarende til ca. 300 m³ årligt ledes i dag via pumperør til lagertank på Grangård, Villumstrupvej 7. Spildevand ledes til nedgravet beholder. Indholdet pumpes via trykledning til minirensningsanlæg på Grangård, Villumstrupvej 7, som ligeledes ejes af LP-TEAM ApS. Sanitært spildevand fra stalden, svarende til ca. 5 m³ årligt, afledes til septiktank (kommunal ordning).

Al markdrift varetages af Liselund Landbrug ApS fra Villumstrupvej 5. Der er vaske- og fyldplads på støbt areal med afløb til gyllesystemet.

Tagvand ledes til dræn og videre til Kastel Å.

På baggrund af ovenstående beskrivelse af spildevandet vurderes det, at risikoen for forurening i forbindelse med håndteringen af spildevand på ejendommen er lille.

Der skal derfor alene stilles yderligere vilkår om, at al vask af maskiner og redskaber hvorpå der forekommer rester af sprøjtemidler skal ske på en tæt støbt plads med afløb til gyllebeholder eller anden tæt beholder. Alternativt kan vask af sprøjteudstyr m.v. hvorpå der forekommer rester af sprøjtemidler foregå på det behandlede areal.

Ammoniak

Både for den nuværende og den ansøgte drift er udledningen af ammoniak fra husdyrbruget samlet set beregnet til 582 kg pr år. Der sker altså ingen stigning i udledningen, hvilket naturligvis

hænger sammen med, at der søges om miljøtilladelse til uændret drift. Der er sket i fald på 697 kg ammoniak i sammenligning med driften for 8 år siden.

Baggrundsbelastningen af ammoniak for området er 14 kg ha/år.

Beskyttede naturtyper og arter efter habitatbekendtgørelsen

Habitatbekendtgørelsen⁴ udpeger en række internationale naturbeskyttelsesområder. De internationale naturbeskyttelsesområder kaldes Ramsarområder, Fuglebeskyttelsesområder og Habitatområder alt efter, om de er beskyttet efter Ramsarkonventionen eller efter EU's fuglebeskyttelses- og habitatdirektiver, og de tre typer områder går under fællesbetegnelsen Natura 2000-områder. Natura 2000-områderne er udpeget for at beskytte naturtyper og i Danmark hjemmehørende arter. De udpegede arter omtales normalt som bilag IV-arter, fordi de er opført på habitatdirektivets bilag IV. Ifølge Habitatbekendtgørelsen er kommunen forpligtet til at lave en række vurderinger i forhold til Natura 2000-områderne og bilag IV-arterne, før den kan udstede en miljøtilladelse efter husdyrbrugloven.

Internationale naturbeskyttelsesområder

Nærmeste kategori 1 natur er habitatområde nr. 101 Kajbjerg Skov ca. 7 km øst for husdyrbruget. Totaldepositionen i habitatområdet af ammoniak fra husdyrbruget er beregnet til 0,0 kg pr ha pr år.

Ifølge reglerne om akkumulation er grænserne for deposition af ammoniak i kategori 1-natur afhængig af, hvor mange andre husdyrbrug i forskellige størrelser der er beliggende inden for forskellige afstande fra naturområdet. Den strengeste grænse er 0,2 kg pr ha pr år. Grænsen er således overholdt.

Øvrige naturområder

Kategori 2 natur er ammoniakfølsomme naturtyper i form af højmoser, lobeliesøer, heder og overdrev over visse størrelsesgrænser – her er der altså tale om natur uden for Natura 2000-områder og med et lidt lavere beskyttelsesniveau. Nærmeste kategori 2-naturområde er et overdrev beliggende ca. 2,5 km øst for husdyrbruget. Total-depositionen i området af ammoniak fra husdyrbruget er beregnet til 0,0 kg pr ha pr år.

Reglen for beskyttelse af kategori 2-naturområder mod deposition af ammoniak siger, at der højst må afsættes 1,0 kg pr ha pr år. Reglen er dermed overholdt.

Kategori 3-natur er ammoniakfølsomme naturtyper omfattet af naturbeskyttelseslovens § 3⁵ og ammoniakfølsomme skove.

Der er adskillige naturområder meget tæt på husdyrbruget, som er omfattet af lovens §3. Flere af disse er også kategori 3-natur. Umiddelbart syd for husdyrbruget findes endvidere et område med gammel skovjordbund, som også er omfattet af kategori 3. Fordi der ansøges om uændret drift, sker der imidlertid ikke nogen merudledning af ammoniak og dermed heller ingen merdeposition på naturområderne. Sammenlignet med nudriften er ændringen nul, og sammenlignet med driften for 8 år siden sker der en reduktion i depositionen på de forskellige naturområder. Til kategori 3-natur må merdepositionen af ammoniak ikke overstige 1,0 kg ha/år og det er overholdt da der ikke er merdeposition.

Nedenstående kort viser de nærmeste beskyttede naturområder. De grønne cirkler viser punkter, hvori der er beregnet deposition og merdeposition af ammoniak fra husdyrbruget på Villumstrupvej 5. Skraverede områder er naturområder omfattet af naturbeskyttelseslovens §3.

⁴ Bekendtgørelse om udpegning og administration af internationale naturbeskyttelsesområder samt beskyttelse af visse arter – BEK nr. 1595 af 06/12/2018

⁵ § 3 i Bekendtgørelse af lov om naturbeskyttelse. LBK nr. 240 af 13/03/2019



Udover kategori 1, 2 og 3 naturområder ligger der et par § 3-beskyttede vandhuller i lokalområdet. Disse naturområder er ikke omfattet af husdyrgodkendelsesbekendtgørelsens beskyttelsesniveauer for ammoniakdeposition. Da der er tale om § 3-beskyttede vandhuller, skal det vurderes, om der er risiko for en væsentlig tilstandsændring af de pågældende vandhuller. Da der ikke er merbelastning, vurderes det derfor, at de ikke påvirkes i en grad der vil medføre en tilstandsændring.

Bilag IV-arter

Ammoniakdepositionen fra et husdyrbrug aftager hurtigt med afstanden. Derfor er det usandsynligt at ammoniakemissionen fra et husdyrbrug vil kunne påvirke bilag IV-arter længere væk end 1000 meter fra husdyrbruget. Der er ikke registrering af bilag IV-arter inden for 1000 meter fra husdyrbruget.

Ud over de registrerede bilag IV arter kan der være forekomst af andre bilag IV arter:

Padder

Følgende bilag IV-padder har i henhold til faglig rapport nr. 635 naturligt udbredelsesområde i Nyborg Kommune: Klokkefrø, stor vandsalamander, spidssnudet frø, springfrø og strandtudse. Forurening af søer udgør en trussel mod alle de nævnte arter, ligesom pesticider og næringsstoffer truer flere arter.

I området omkring anlægget findes der flere naturlige mindre søer. Ifølge DMU notat af 26/06 2005 er der ingen målbar ændring af § 3 natur ved en afsætning af ammoniak på mindre end ca. 1 kg ha/år. Ammoniakdepositionen øges ikke med mere end 1 kg ha/år. Derfor vurderer Nyborg Kommune, at yngle- og rasteområder for bilag IV-padder ikke vil blive beskadiget eller ødelagt af ammoniak fra anlægget.

Andre bilag IV-arter

Følgende andre bilag IV-arter har i henhold til faglig rapport nr. 635 naturligt udbredelsesområde i Nyborg Kommune: Markfirben, marsvin og en lang række arter af flagermus.

Markfirbenets levevilkår og dermed udbredelsesområde vil kunne påvirkes af projekter, som indebærer opdyrkning af tidligere udyrkede arealer. Ligeledes vil projekter som påvirker sten- og jorddiger samt levende hegn kunne påvirke arternes yngle- og rasteområder.

Projekter som medfører større ændringer/indgreb i havområder må betragtes som potentielt skadelige for marsvins udbredelse og adfærd.

Projekter som berører bygninger, skove, levende hegn og gamle træer kan evt. påvirke raste- og yngleområder for flagermus.

Projektet omfatter ikke arealer, ændring af jord- og stendiger, levende hegn, fældning af gamle træer eller nedrivning af ældre bygninger, ændringer/indgreb i havområder eller ændringer på andre forhold, som ville kunne fungere som yngle- eller rasteområde for markfirben, marsvin eller flagermus. Derfor vurderer Nyborg Kommune, at yngle- og rasteområder for de nævnte bilag IV-arter ikke vil blive beskadiget eller ødelagt, som følge af de ansøgte ændringer på ejendommen.

Da der i Nyborg Kommune, så vidt vides, ikke findes plantearter optaget i habitatdirektivets bilag IV, vurderes det, at projektet ikke kan ødelægge de plantearter, som er optaget i habitatdirektivets bilag IV, litra b).

Samlet set vurderes ammoniakdeposition fra anlægget i det ansøgte projekt ikke at udgøre en væsentlig påvirkning af de nærmeste Natura 2000-områders udpegningsgrundlag. Ligeledes vurderes det, at ammoniakdeposition eller øvrige ansøgte ændringer ikke vil skade arter opført på habitatdirektivets bilag IV eller ødelægge plantearter opført på habitatdirektivets bilag IV litra b). Påvirkningen fra anlæggets ammoniakdeposition er dermed i overensstemmelse med habitatbekendtgørelsens § 6, stk. 1 samt § 10, stk. 1, og kræver ikke udarbejdelse af konsekvensvurdering efter habitatbekendtgørelsen regler herom.

Kommunen vurderer samlet set, at husdyrbruget overholder det gældende beskyttelsesniveau for ammoniakpåvirkning af omliggende naturområder. Vurderingen og beregningen i forbindelse med ammoniakemissionen er foretaget på baggrund af det ansøgte produktionsareal, dyretypen og staldindretning. Der skal derfor stilles vilkår omkring produktionsarealets størrelse indenfor de ansøgte produktionsbygninger, dyretypen og staldindretningen.

Lugt

Reglerne⁶ om beskyttelse af naboer mod lugtgener fra husdyrbruget inddeler naboer i 3 kategorier: enkeltboliger i landzone uden landbrugspligt, samlet bebyggelse, samt byzone/sommerhusområder. For hver af disse kategorier er der på baggrund af produktionens størrelse på husdyrbruget udregnet en geneafstand. Nærmeste bolig, samlet bebyggelse, byzone/sommerhusområde, skal ligge uden for den beregnede relevante geneafstand.

I ansøgningen er de korrigerede geneafstande beregnet til:

Områdetyper - beboelse/zone	Geneafstand	Afstand til nærmeste beboelse/zone	Adresse/navn for nærmeste beboelse/zone
Byzone	352 m	1.248 m	Refsvindinge byzone
Samlet bebyggelse	198 m	1.404 m	Longvej 1B
Enkeltbolig i landzone	111 m	410 m	Villumstrupvej 6

Af ovenstående tabel fremgår, at for byzone, samlet bebyggelse og enkeltbolig i landzone er geneafstanden kortere end afstanden til nærmeste område og lugtgeneafstandskravene er dermed overholdt.

Da genekriteriet for lugt er overholdt, for alle tre områdetyper, vurderes det, at den ansøgte produktion kan ske uden at give anledning til væsentlige lugtgener ved de omboende. Der skal dog stilles vilkår om, at hvis produktionen efter kommunens vurdering giver anledning til lugtgener, der vurderes at være væsentligt større, end der kan forventes ifølge grundlaget for miljøvurderingen, skal bedriften udarbejde en beregning eller en akkrediteret undersøgelse af lugtkilderne. Hvis beregningerne eller undersøgelsen viser at lugtgrænserne ikke er overholdt, skal virksomheden

⁶ Bekendtgørelse om godkendelse og tilladelse m.v. af husdyrbrug Bek nr. 1261 af 29/11/2019, §§ 31-33.

udarbejde et projekt til lugtreducerende foranstaltninger. Projektet skal, inden det gennemføres, godkendes af kommunen. Samtlige udgifter i forbindelse med ovennævnte afholdes af husdyrbruget. Lugtmålinger eller beregninger kan maksimalt kræves én gang årligt.

Transport

Ansøger har oplyst følgende vedrørende antal transporter til og fra ejendommen:

Oversigt over transporter til og fra ejendommen.

Transporttype	Nudrift Antal transporter pr. år	Ansøgt Antal transporter pr. år	Tidspunkt
Levering af smågrise	35	35	3 – 15
Afhentning af smågrise	10	10	6 – 18
Foder	52	52	7 – 20
Afhentning af døde dyr	52	52	7 – 18
I alt	149	149	

Som det fremgår af tabellen, er der ingen stigning i antallet af transporter.

Transporterne vil primært foregå i dagtimerne.

Det vurderes at transport ikke vil udgøre en gene, da mængden er begrænset og uændret. Der vil derfor ikke blive stillet særlige vilkår vedrørende transport.

Lys

Ved staldanlægget er der placeret arbejdslys ved ind- og udlevering. Lyset er placeret i en vinkel mod jorden, så lysskæret ikke skaber gener for de omkringboende. Lyset i staldene er indstillet efter tidsur og vil kun være tændt efter dyrenes og mandskabets behov. Der vil ikke være lys i staldene om natten, medmindre der fodres eller er mandskab til stede.

Der er belysning på ejendommen ude og inde for at opretholde arbejdssikkerhed for mandskabet og i staldene for arbejdssikkerhed og dyrevelfærd.

Det vurderes, at lyskilder ikke vil give anledninger til gener for omboende, på grund af afstanden til nærmeste nabo og der skal derfor ikke stilles særlige vilkår vedrørende lys.

Støj

Ejendommens støjkilder kommer hovedsageligt fra den daglige brug af ventilationsanlægget, afhentning af grise og gylletransporter til/fra ejendommen.

Ventilationssystemet er med frekvensstyring, hvilket reducerer støjgener, da de kun kører efter behov. Transporter til og fra ejendommen foregår hovedsageligt i dagtimerne, hvilket minimerer generne overfor naboer.

Det er kommunens vurdering, at det ansøgte, ikke vil give anledning til væsentlige støjgener ved omboende på grund af afstanden til naboerne og det vurderes samtidig, at det ansøgte kan overholde de generelle krav til støj. Der skal derfor stilles vilkår om, at støjen fra virksomheden ikke må overskride miljøstyrelsens generelle retningslinjer omkring støj. Desuden skal der stilles vilkår om, at virksomheden, for egen regning, skal dokumentere at støjvilkår overholdes, hvis tilsynsmyndigheden finder det påkrævet.

Rystelser

Det ansøgte vurderes ikke at give anledning til rystelser, der kan give anledning til gener ved omboende. Der skal derfor ikke stilles vilkår i den forbindelse.

Støv

Det ansøgte staldanlæg forventes kun i meget begrænset omfang at give anledning til støvgener. I forbindelse med påfyldning af korn i siloer, kan der kortvarigt opstå støvgener. Det vurderes ikke, at der vil være støvgener for de omkringboende til ejendommen, grundet en god afstand til nærmeste nabo. Der vil derfor ikke blive stillet særlige vilkår vedrørende støv.

Skadedyr

Al bekæmpelse af skadedyr sker i henhold til retningslinjerne fra Skadedyrlaboratoriet, Aarhus Universitet.

Det skal fremhæves, at der ved konstateret forekomst af rotter, er pligt til at få dem bekæmpet. Dette kan ske ved at foretage anmeldelse af forekomsten til kommunen. Der kan ske anmeldelse af rotter på kommunens hjemmeside på <http://www.nyborg.dk/da/Borger/By,-trafik-og-milj%C3%B8/Milj%C3%B8/Rottebekampelse>.

For at virksomheden ikke tiltrækker skadedyr, skal der stilles vilkår om at virksomheden skal holdes fri for spild af foder og oplag af affald, samt at der skal foretages den fornødne fluebekæmpelse i overensstemmelse med "Retningslinjer for fluebekæmpelse på og omkring gårde med husdyr", Agro – institut for agroøkologi, Aarhus universitet (www.dpil.dk).

3.5 Affald – herunder døde dyr

Håndtering af døde dyr på ejendommen er omfattet af reglerne i bekendtgørelse om opbevaring m.m. af døde produktionsdyr. Reglerne sigter primært mod at undgå smitterisiko fra døde dyr gennem krav vedrørende placering og indretning af afhentningspladser. Døde dyr opbevares under presenning/kadaverkappe. Døde dyr afhentes af DAKA , døde smågrise opbevares i kølecontainer i stalden.

Affald samles og håndteres på Villumstrupvej 7.

Det vurderes, at der ikke er forureningsmæssig risiko forbundet med husdyrbrugets affaldshåndtering.

4. Bedste tilgængelige teknik (BAT)

Husdyrbrugets ammoniakemission er på mindre end 750 kg pr. år og er dermed ikke omfattet af BAT-krav.

5. Produktionens ophør

Ved ophør af bedriften skal der foretages tilstrækkelige tiltag i forhold til at undgå forureningsfare og for at bringe stedet tilbage i tilfredsstillende stand herunder hensyn til varetagelse af landskabelige hensyn.

Det er kommunens vurdering, at husdyrbruget ikke vil udgøre en forureningsmæssig risiko eller påvirke omgivelserne negativt, hvis produktionen på ejendommen nedlægges. Der skal dog stilles vilkår, der skal sikre en forsvarlig oprydning, gødningshåndtering og afhændelse af farligt affald ved ophør af produktionen. Der skal ske orientering til kommunen ved ophør af produktionen og planlægning af oprydning m.v. skal ske i samråd med kommunen.

7. Offentlighed

7. februar 2020

Udsendt partshøring til omboende inden for en radius af 458 m (lugtkonsekvensafstanden) fra Villumstrupvej 5. Der indkom ingen bemærkninger.

5. august 2020

Udkast til afgørelse sendt i høring hos ansøger. Ansøger havde flere mindre rettelser til formuleringer af teksten og enkelte små rettelser til faktuelle forhold på ejendommen.

8. Samlet vurdering

Samlet set vurderer Nyborg Kommune, at når tilladelsens vilkår og de til enhver tid gældende miljøregler overholdes, har ansøgeren truffet de nødvendige foranstaltninger til at forebygge og begrænse forureningen ved anvendelse af den bedste tilgængelige teknik. Driften af husdyrbruget kan derfor ske på uden at påvirke omgivelserne på en måde, som er uforenelig med hensynet til omgivelserne. Driften af husdyrbruget vurderes heller ikke, at medføre forringelse af lokale og nationale naturværdier, samt internationale naturbeskyttelsesområder eller medføre forstyrrelser, der har betydelige konsekvenser for de arter, områderne er udpeget for at beskytte.



Nyborg
KOMMUNE

Torvet 1
5800 Nyborg
www.nyborg.dk
