

Plan, Byg og Miljø
18. maj 2020

Husdyrgodkendelse § 16 a stk. 1

Husdyrbruget på Præstemarken 11, 4400 Kalundborg

Miljøgodkendelse er givet til:
CVR-nummer: 14966781
Steen Fischer Jensen
Præstemarken 11
4400 Kalundborg

Annonceringsdato: 18. maj 2020



PLAN, BYG OG MILJØ



KALUNDBORG
KOMMUNE

Miljøgodkendelse

Kalundborg Kommune giver miljøgodkendelse til husdyrbruget på Præstemarken 11, 4400 Kalundborg.

Husdyrbruget er omfattet af husdyrbruglovens § 16 a stk. 1 (lov nr. 520 af 1. maj 2019) og er dermed også omfattet af krav om udarbejdelse af en miljøkonsekvensrapport, der beskriver og vurderer husdyrbrugets mulige virkninger på miljøet.

Godkendelsen gives på vilkår til husdyrbrugets indretning og drift. Vilkårene er stillet på baggrund af de oplysninger, der er givet i forbindelse med ansøgningen, og de beregninger, der er fremkommet under sagsbehandlingen. Vilkårene fremgår af godkendelsens del 1: "Husdyrgodkendelse".

Kalundborg Kommune finder, at husdyrbruget kan drives på en miljømæssigt forsvarlig måde uden væsentlig påvirkning af det omkringliggende miljø. Vurderingen ses i godkendelsens del 2: "Miljøteknisk beskrivelse og vurdering".

Baggrund

Husdyrbruget fik den 25. august 2009 en miljøgodkendelse efter husdyrbruglovens § 12 til det samlede husdyrbrug inklusiv en ny stald og gyllebeholder. Godkendelsen omfattede 240 malkekøer (jersey) med 240 kvier og 30 tyrekalve. Godkendelsen er blevet udnyttet. Der er efterfølgende givet tilladelse til to kornsiloer den 6. maj 2010.

Det ønskes at få godkendt anlægget efter den nye husdyrgodkendelsesbekendtgørelse (nr. 718 af 8. juli 2019), så produktionen fremadrettet alene skal vurderes efter produktionsarealets størrelse og ikke antallet og vægt af dyr eller mælk, og samtidig opføres en ny plads til kalvehytter.

Godkendelsen gives til produktionsarealerne med de valgte dyretyper og staldsystemer, og der er stillet vilkår til dette. Samtidig ophæves vilkårene i den eksisterende § 12 godkendelse.

Husdyrbrugets grunddata fremgår af tabel 1.

Tabel 1: Husdyrbrugets grunddata.

Bedriftens adresse	Præstemarken 11, 4400 Kalundborg
Ejendomsnummer	3260009963
Matrikelnummer	32 Svallerup By, Svallerup.
Listebetegnelse	§ 16 a – husdyrbrug med en ammoniakemission på mere end 3.500 kg NH ₃ -N/år
CVR-nummer	14966781
CHR-nummer	12466
Kontaktperson	Steen Fischer Jensen tlf. 22117132

Vilkår for Miljøgodkendelsen

Husdyrbruget skal placeres, indrettes og drives i overensstemmelse med de oplysninger, der fremgår af den miljøtekniske beskrivelse og vurdering. Husdyrbruget skal leve op til generel gældende lovgivning samt nedenstående vilkår:

Placering af nye bygninger

1. Der kan etableres en ny befæstet plads til kalvehytter på 289 m² bruttoareal og 270 m² produktionsareal. Pladsen skal placeres som vist på Bilag 1, herunder med en afstand på mindst 15 m til søen mod syd. Fra pladsen skal der være afløb til en opsamlingsbeholder.

Indretning og drift

2. Staldene på anlægget skal indrettes i overensstemmelse med skemaet:

Stald	Staldareal	Produktionsareal	Staldtype	Tekn.
Kostald	3722 m ²	220 m ²	Malkekøer, kvier og stude. Dybstrøelse	Ingen
		2800 m ²	Malkekøer, kvier og stude. Fast drænet gulv med skraber og ajlefløb	
Kalvestald	383 m ²	200 m ²	Flexgruppe: alle kvæg. Dybstrøelse	Ingen
Kalvehytter	221 m ²	200 m ²	Kalve under 6 mdr. Dybstrøelse	Ingen
Nye kalvehytter	289 m ²	270 m ²	Kalve under 6 mdr. Dybstrøelse	Ingen

3. Flexgruppen kan indeholde:

Alle kvæg; Dybstrøelse
Malkekøer, kvier og stude. Dybstrøelse
Ammekøer, slagtekalve (over 6 mdr.). Dybstrøelse
Kalve, (under 6 mdr.). Dybstrøelse

4. Den del af kostalden, der har fast drænet gulv med skraber skal skrubes hver 2. time.
5. Skraberens skal være forsynet med timer og datalogger.
6. Skraberens skal have service efter behov, dog mindst hvert 2. år.

Gødningsoplag

7. Anlæggets opbevaringsanlæg skal indrettes i overensstemmelse med skemaet:

Lager	Overfladeareal	Kapacitet	Type oplag	Teknologi
Gyllebeholder 1	909 m ²	3.700 m ³	Standard	Ingen
Gyllebeholder 2	879 m ²	3.550 m ³	Standard	Ingen
Ajlebeholder		310 m ³	Standard	Fast overdækning
Møddingplads	106 m ²	200 m ³	Dybstrøelse	Standard overdækning

8. Hvis kompostlignende husdyrgødning opbevares i markstak, skal denne placeres mindst 100 meter fra beboelse.

Vand

9. Husdyrbrugets vandforbrug skal aflæses minimum 1 gang årligt og forbruget skal registreres i logbog.

Energi

10. Husdyrbrugets energiforbrug skal aflæses minimum 1 gang årligt og forbruget skal registreres i logbog.
11. Dato for tilsyn/vedligeholdelse af malkerobotter skal fremgå af logbogen.

Foder

12. Der må ikke forekomme oplag af foder på anlægget, som kan give anledning til forurening af jord og vandmiljø.

Beskyttelse af jord, overfladevand og grundvand

13. Tankning af diesel skal til enhver tid ske på en plads med fast og tæt bund, enten med afløb til olieudskiller eller således at spild kan opsamles, og at der ikke er mulighed for afløb til jord, kloak, overfladevand eller grundvand.
14. Eventuel brændstofpumpe skal sikres, så den ikke kan aktiveres utilsigtet.

Driftsforstyrrelser og uheld

15. Der skal udarbejdes en beredskabsplan eller driftsforskrift, som fortæller, hvornår og hvordan der skal reageres ved uheld, som kan medføre konsekvenser for det eksterne miljø. Planen skal indsendes til Kalundborg Kommune senest, når godkendelsen tages i brug.
16. Beredskabsplanen skal som minimum indeholde:
 - Procedurer, som beskriver relevante tiltag med henblik på at "stoppe ulykken/uheldet" og begrænse udbredelsen.
 - Oplysninger om hvilke interne/eksterne personer og myndigheder, der skal alarmeres og hvordan.
 - Kortbilag over bedriften med angivelse af miljøfarlige stoffer, afløbs- og drænsystemer og vandløb mm.
 - En opgørelse over materiel der er tilgængeligt på bedriften, eller som kan skaffes med kort varsel, der kan anvendes i forbindelse med afhjælpning, inddæmning og opsamling af spild/lækage, som kan medføre konsekvenser for det eksterne miljø.
17. Beredskabsplanen skal være tilgængelig på ejendommen, og kendt af husdyrbrugets ansatte.

Lugt

18. Såfremt der efter kommunens vurdering opstår væsentlige lugtgener, der vurderes at være væsentligt større, end der kan forventes ifølge grundlaget for miljøvurderingen, kan kommunen meddele påbud om, at der skal indgives og gennemføres projekt for afhjælpende foranstaltninger.

Støj

19. Virksomheden skal, for egen regning, dokumentere, at støjvilkår overholdes, hvis tilsynsmyndigheden finder det påkrævet. Dokumentation for overholdelse af støjkravene kan være i form af målinger i ejendommens omgivelser (under fuld drift) eller kildestyrkemålinger ved de enkelte støjkilder kombineret med beregninger efter den fælles nordiske beregningsmodel for industristøj.

20. Virksomhedens bidrag til støjbelastningen i omgivelserne må ikke overstige følgende værdier, målt ved nabobeboelser eller deres opholdsarealer:

Mandag-fredag Kl. 7-18 (8 timer) Lørdag Kl. 7-14 (7 timer)	Alle dage Kl. 18-22 (1 time) Lørdag Kl. 14-18 (4 timer) Søn- og helligdage Kl. 7-18 (8 timer)	Alle dage Kl. 22-7 (½ time)	Alle dage Kl. 22-7 Maksimal værdi
55 dB(A)	45 dB(A)	40 dB(A)	55 dB(A)

Støjbidraget (bortset fra maksimalværdien) måles som det ækvivalente, konstante, korrigerede støjniveau i dB(A) (re. 20 µPa). Tallene i parenteserne angiver midlingstiden inden for den pågældende periode.

Skadedyr

21. Der skal på ejendommen foretages effektiv fluebekæmpelse som minimum i overensstemmelse med de nyeste retningslinjer fra Institut for Agroøkologi.

22. Opbevaring af foder og affald skal ske på en sådan måde, at der ikke opstår risiko for tilhold af skadedyr (rotter m.v.).

Egenkontrol

23. Ved tilsyn skal kommunen have adgang til relevant dokumentation for overholdelse af vilkårene, herunder:

Registrering fra datalogger, der dokumenterer, at skraberen er i drift og vedligeholdes, servicefaktura samt logbog over driftsstop. Oplysningerne skal opbevares på husdyrbruget i mindst fem år og forevises på tilsynsmyndighedens forlangende.

Øvrige bestemmelser

En godkendelse efter § 16a bortfalder, hvis den ikke er udnyttet, inden 6 år efter at tilladelsen er meddelt. Hvis en del af godkendelsen ikke er udnyttet, bortfalder godkendelsen for denne del.

Hvis en godkendelse efter § 16a, der er udnyttet, efterfølgende ikke har været helt eller delvis udnyttet i 3 på hinanden følgende år, bortfalder den del af godkendelsen, der ikke har været udnyttet i de seneste 3 år. Udnyttelse anses her for at foreligge, når mindst 25 pct. af det tilladte produktionsareal udnyttes driftsmæssigt. Med driftsmæssig udnyttelse forstås, at der på det pågældende produktionsareal mindst produceres 50 pct. af det mulige inden for rammerne af dyrevelfærdskrav eller andre relevante krav.

Bedriften skal til enhver tid leve op til gældende regler i love og bekendtgørelser, også hvis disse regler måtte være skærpende i forhold til denne godkendelse.

Husdyrbruget er omfattet af § 39 i husdyrbrugloven. Efter denne paragraf kan tilsynsmyndigheden påbyde afhjælpende foranstaltninger, hvis virksomhedens drift medfører væsentlig forurening eller uhygiejniske forhold.

Der gøres desuden opmærksom på husdyrbruglovens § 52. Heraf fremgår, at den ansvarlige for forhold eller indretninger, der kan give anledning til forurening, straks skal underrette tilsynsmyndigheden, såfremt driftsforstyrrelser eller uheld medfører væsentlig forurening eller indebærer fare herfor.

Afgørelsen er ikke afhængig af ejendommens ejerforhold, og en eventuel anden ejer er forpligtet af afgørelsen.

Kommunen skal endvidere gøre opmærksom på, at det er ansøgers ansvar at indhente eventuelle dispensationer og tilladelser efter anden lovgivning.

Retsbeskyttelse

Vilkårene i godkendelsen er omfattet af 8 års retsbeskyttelse, jf. husdyrbruglovens § 40. Det betyder, at tilsynsmyndigheden som udgangspunkt ikke kan stille nye krav til driften før der er forløbet 8 år med mindre:

- 1) der er fremkommet nye oplysninger om forureningens skadelige virkning,
- 2) forureningen medfører miljømæssige skadevirkninger, der ikke kunne forudses ved godkendelsens meddelelse,
- 3) forureningen i øvrigt går ud over det, som blev lagt til grund ved godkendelsens meddelelse,
- 4) væsentlige ændringer i den bedste tilgængelige teknik skaber mulighed for en betydelig nedbringelse af emissionerne, uden at det medfører uforholdsmæssigt store omkostninger,
- 5) det af hensyn til driftssikkerheden i forbindelse med processen eller aktiviteten er påkrævet, at der anvendes andre teknikker.

Klagevejledning

Afgørelser efter husdyrbrugloven kan påklages til Miljø- og Fødevareklagenævnet, jf. husdyrbruglovens § 76, stk. 1. Klagefristen er 4 uger fra afgørelsen offentliggøres, jf. § 79, stk. 1.

Klager skal indgives via Miljø- og Fødevareklagenævnets Klageportal. Du klager via klageportalen, som du finder på borger.dk eller virk.dk. Du logger på med Nem-ID.

Vejledning findes på hjemmesiden <https://naevneneshus.dk/start-din-klage/miljoe-og-foedevareklagenaevnet/>

Miljø- og Fødevareklagenævnet skal som udgangspunkt afvise en klage, der kommer uden om klageportalen, med mindre du er fritaget for brug af klageportalen. Hvis du ønsker at blive fritaget for at bruge klageportalen, skal du sende en begrundet anmodning til Miljø- og Fødevareklagenævnet, som træffer afgørelse om, hvorvidt din anmodning kan imødekommes.

I alle sager, der kan indbringes for Miljø- og Fødevareklagenævnet, opkræves som udgangspunkt gebyr for at klage. Gebyrets størrelse differentieres, alt efter om klager er en borger eller en virksomhed/organisation. Privatpersoner skal således betale et gebyr på 900 kr. Dette gælder også for en anmodning om genoptagelse. Virksomheder og organisationer skal betale det dobbelte beløb på i alt 1.800 kr. for behandling af eller genoptagelse af en klage. Gebyret indbetales ved oprettelsen af klagen på Klageportalen og behandlingen af klagen begynder ikke før gebyret er indbetalt. Pengene refunderes, hvis du får medhold i klagen.

Afgørelsen vil blive offentliggjort på Kalundborg Kommunes hjemmeside den 18. maj 2020. Klagefristen er senest den 15. juni 2020.

Det skal bemærkes, at projektet godt kan igangsættes, selvom der klages over afgørelsen, med mindre Natur- og Miljøklagenævnet tillægger klagen opsættende virkning. Udnyttelse af en påklaget afgørelse sker dog på ansøgers egen regning og risiko, da Miljø- og Fødevareklagenævnet efterfølgende kan ændre eller ophæve en tilladelse, godkendelse eller dispensation efter loven.

Hvis afgørelsen ønskes prøvet ved en domstol, skal sagen være anlagt inden 6 måneder efter endelig afgørelse, jf. husdyrlovens § 90. Fristen regnes fra annonceringsdatoen.

Sagsbehandler på husdyrgodkendelsen

Frederik Weinreich

Agronom

Direkte 59 53 52 47

frederik.weinreich@kalundborg.dk

Vedlagt er:

Miljøteknisk beskrivelse og vurdering
Ansøgers miljøkonsekvensrapport

Afgørelsen er sendt til følgende:

VKST, Att. Piil Krogsgaard, E-mail: pkr@vkst.dk

Sundhedsstyrelsen, Embedslægeinstitutionen Sjælland, E-mail: stps@stps.dk

Danmarks Naturfredningsforening, E-mail: dn@dn.dk

Danmarks Naturfredningsforening, Kalundborg afdeling, E-mail: dnkalundborg-sager@dn.dk

Friluftsrådet, E-mail: kreds14@friluftsradet.dk

Danmarks Sportsfiskerforbund, E-mail: post@sportsfiskerforbundet.dk

og lbt@sportsfiskerforbundet.dk

Lokalafdelingen af Danmarks Sportsfiskerforbund, E-mail: vestsjaelland@sportsfiskerforbundet.dk

Dansk Ornitologisk Forening, E-mail: natur@dof.dk

Lokalafdelingen af Dansk Ornitologisk Forening, E-mail: kalundborg@dof.dk

Det Økologiske Råd, E-mail: husdyr@ecocouncil.dk

Arbejderbevægelsens Erhvervsråd, E-mail: ae@aeraadet.dk

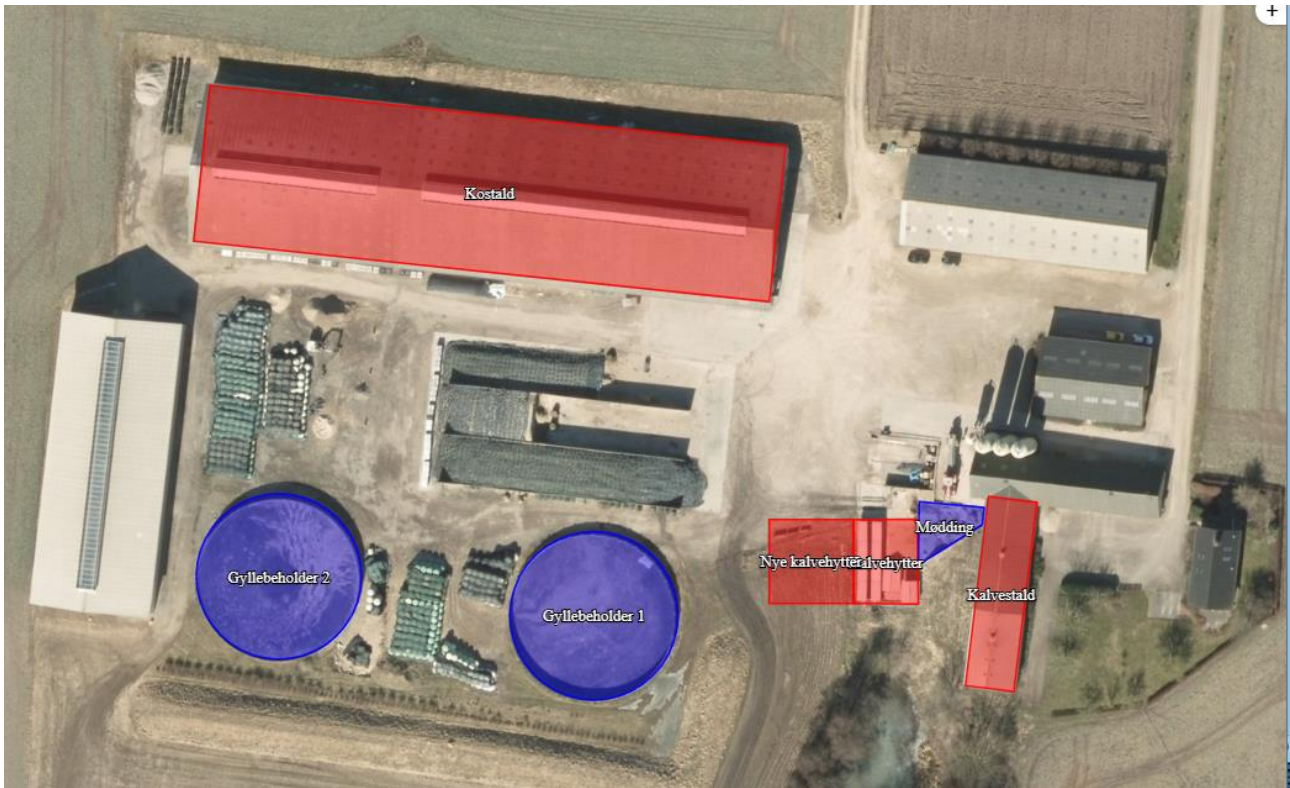
Ferskvandsfiskeriforeningen for Danmark, E-mail: nb@ferskvandsfiskeriforeningen.dk

Danmarks Fiskeriforening, E-mail: mail@dkfisk.dk

Naturstyrelsen, E-mail: nst@nst.dk

Bilagsliste**Bilag 1. Situationsplan**

Bilag 1. Placering af ny plads til kalvehytter



Miljøteknisk beskrivelse og vurdering

Husdyrgodkendelse til husdyrbruget på Præstemarken 11, 4400 Kalundborg



Resumé

Godkendelsen indeholder vilkår for virksomhedens drift, indretning og kontrol. Vilkårene er stillet på baggrund af de oplysninger, der er givet i forbindelse med ansøgningen, samt gældende vejledninger og oplysninger der er fremkommet under sagsbehandlingen.

Kalundborg Kommune finder, at husdyrbruget på Præstemarken 11, 4400 Kalundborg kan drives på en miljømæssigt forsvarlig måde.

Beskrivelse af projekt

Der søges om godkendelse til udvidelse af husdyrbruget efter § 16 a stk. 1 i husdyrbrugloven¹. I forbindelse med godkendelsen udvides husdyrbrugets anlæg med en ny plads til kalvehytter på 270 m² produktionsareal.

Husdyrbruget fik den 25. august 2009 en miljøgodkendelse efter husdyrbruglovens § 12 til det samlede husdyrbrug inklusiv en ny stald og gyllebeholder. Godkendelsen omfattede 240 malkekøer (jersey) med 240 kvier og 30 tyrekalve. Godkendelsen er blevet udnyttet. Der er efterfølgende givet tilladelse til to kornsiloer den 6. maj 2010.

Det ønskes at få godkendt anlægget efter den nye husdyrgodkendelsesbekendtgørelse, så produktionen fremadrettet alene skal vurderes efter produktionsarealets størrelse og ikke antallet og vægt af dyr eller mælk, og samtidig opføres en ny plads til kalvehytter.

Godkendelsen gives til produktionsarealerne med de valgte dyretyper og staldsystemer, og der er stillet vilkår til dette. Samtidig ophæves vilkårene i den eksisterende § 12 godkendelse.

Den godkendte bygningsmasse er:

- Eksisterende kostald på 3020 m² produktionsareal.
- Eksisterende kalvestald på 200 m² produktionsareal.
- Eksisterende kalvehytter på 200 m² produktionsareal.
- Nye kalvehytter på 270 m² produktionsareal.
- To eksisterende gyllebeholdere på hhv. 909 m² og 879 m² (3.700 m³ og 3.550 m³).
- Eksisterende møddingsplads på 106 m² med ajlebeholder.
- Eksisterende ensilageplads på 1860 m².
- 4 eksisterende driftsbygninger og 4 siloer, se Bilag 2.

Påvirkning af omgivelserne

Der er i forbindelse med tilladelsen redegjort for, at husdyrbruget lever op til husdyrbruglovens krav til BAT og påvirkning af omgivelserne, herunder lugtpåvirkning af naboer og ammoniakemission.

Derudover vurderer kommunen, at husdyrbruget ikke medfører væsentlige påvirkninger af omgivelserne i forhold til transport, lys, støj, støv, skadedyr, affald mv.

¹ Lovbek. nr. 520 om husdyrbrug og anvendelse af gødning m.v. af 1. maj 2019

Indholdsfortegnelse

1 Indledning og lovgrundlag	4
2 Husdyrbrugets lokalisering og planforhold.....	5
2.1 Afstandskrav	5
2.2 Landskabelige værdier	7
3 Husdyrbrugets anlæg	9
3.1 Produktionsareal, staldsystem, dyretyper og gødningsopbevaring	9
3.2 Fastsættelse af BAT-niveau for husdyrbrugets anlæg	10
3.2.1 Beregning af BAT-emissionsniveau.....	10
3.3 Vandforbrug	11
3.4 Energiforbrug	11
4 Påvirkning af jord, grundvand og overfladevand	13
4.1 Gødningsproduktion og -håndtering	13
4.2 Foder.....	13
4.3 Spildevand	14
4.4 Affald, olier og kemikalier.....	14
4.5 Driftsforstyrrelser og uheld.....	15
5 Forurening og gener fra husdyrbrugets anlæg	17
5.1 Påvirkning af natur	17
5.2 Lugt	20
5.3 Transport	20
5.4 Støv, støj og rystelser.....	21
5.5 Lys.....	22
5.6 Skadedyr	23
6 Egenkontrol	24
7 Alternative muligheder	25
8 Miljøkonsekvensrapport.....	26
9 Offentlighedsfaser.....	27
9.1 Inddragelse af offentligheden	27
9.2 Høring	27
10 Bilagsoversigt.....	28

1 Indledning og lovgrundlag

Det ansøgte kræver godkendelse efter husdyrbruglovens § 16 a, stk. 1, da der ansøges om en produktion med en årlig ammoniakemission fra anlægget på mere end 3.500 kg NH₃-N.

I en godkendelse efter § 16 a, stk. 1 skal kommunen stille vilkår til husdyrbrugets placering, indretning og drift, herunder vilkår til egenkontrol, der sikrer, at husdyrbruget kan drives uden væsentlige påvirkninger af omgivelserne. Desuden skal der stilles vilkår, der sikrer reduktion af ammoniakemissionen ved anvendelse af den bedste tilgængelige teknologi (BAT).

I de følgende afsnit gennemgås husdyrbrugets lokalisering, indretning, drift og påvirkning af omgivelserne, og kommunen fastsætter de nødvendige vilkår. Vilkårene er samlet i godkendelsens del 1: "Husdyrgodkendelse".

Der er i ansøgningsmaterialet ikke oplyst nogen godkendelsespligtige biaktiviteter på husdyrbruget.

2 Husdyrbrugets lokalisering og planforhold

Husdyrbrugets anlæg ligger mellem Svallerup, Bjerger og Bjerger Nordstrand, jævnfør oversigtskortet i figur 1, hvor lokaliseringen af ejendommens anlæg er markeret.

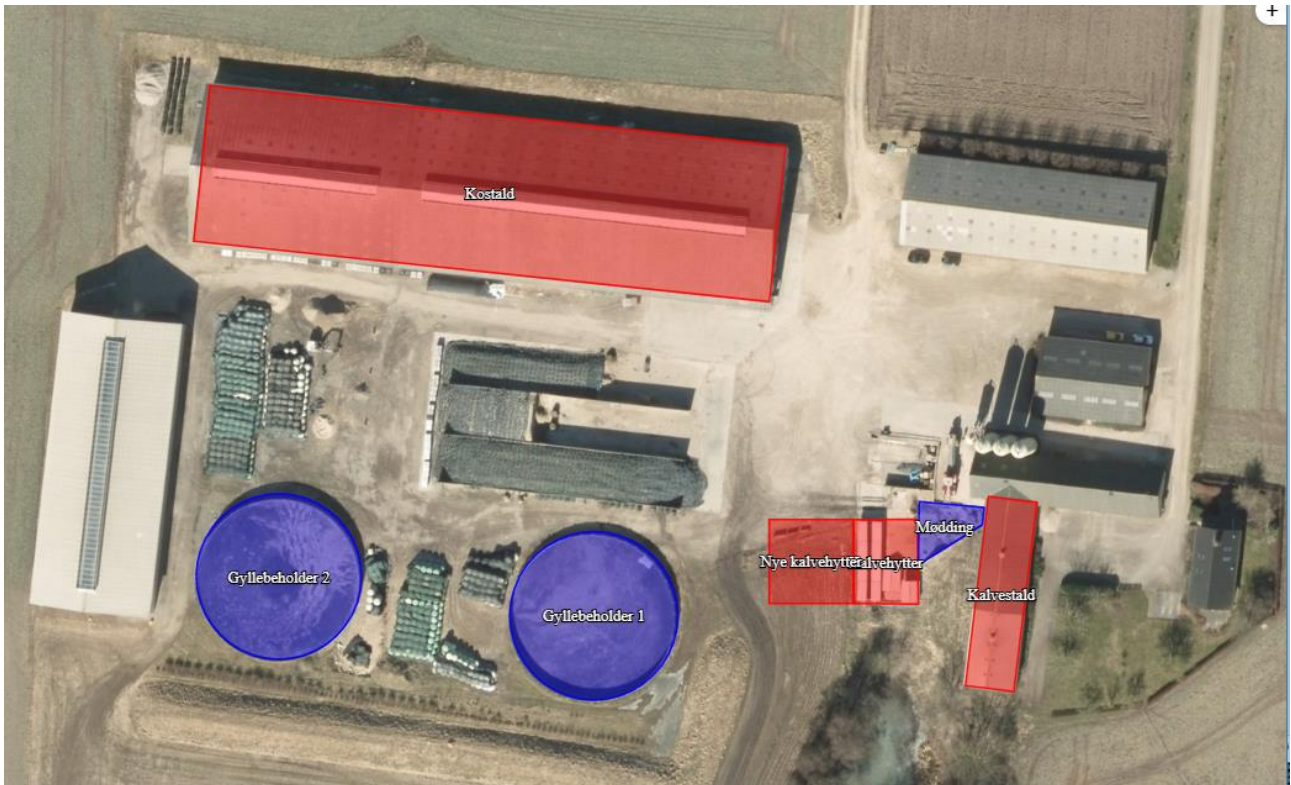


Figur 1: Lokalisering af husdyrbrugets anlæg.

2.1 Afstandskrav

Ejendommens produktionsarealer indrettes i de eksisterende stalde samt på den nye plads til kalvehytter, der placeres umiddelbart op til de eksisterende kalvehytter.

Der søges om udvidelse af produktionsarealet fra 3.420 m² til 3.690 m². Oversigt over ejendommen kan ses på Figur 2.



Figur 2: Ejendommens stalde og gødningsanlæg. Stalde er markeret med rød mens opbevaringsanlæg er markeret med blå.

Husdyrbruglovens kapitel 2 oplister en række afstandskrav. Kravene gælder for nyetableringer og ændringer, der medfører forøget forurening, dvs. for den nye plads til kalvehytter. Kravene gælder i forhold til placering af hele husdyranlægget (og ikke blot til produktionsarealet). Afstandene er angivet i tabel 1.

Tabel 1: Afstande fra ny plads til kalvehytter til de i kapitel 2 listede afstandskrav.

	Afstand fra ny plads	Afstandskrav jævnfør kapitel 2 i husdyrbrugloven
Nabobeboelse	170 meter	50 meter
Byzone, Bjerge	800 meter	50 meter
Område udlagt til boligformål	> 50 m	
Ikke almene vandforsyningsanlæg	615 meter	25 meter
Almene Vandforsyningsanlæg	> 50 meter	50 meter
Vandløb, dræn	560 meter	15 meter
Søer	15 meter	
Offentlig vej og privat fællesvej	150 meter	15 meter
Levnedsmiddelvirksomhed	> 25 meter	25 meter
Beboelse på samme ejendom	65 meter	15 meter
Naboskel	120 meter	30 meter

Kommunens vurdering

Anlægget overholder alle husdyrbruglovens fastsatte afstandskrav.

Afstanden til den nærmeste sø er blevet fastlagt, efter at en naturmedarbejder fra Kalundborg Kommune i september 2019 har været på besigtigelse og opmåling ved søen.

2.2 Landskabelige værdier

Der opføres en ny plads til opsætning af kalvehytter på 289 m². Der sker ikke andre bygningsmæssige ændringer. Både nye og gamle kalvehytter er udført i brune træplader. Taget består af grå stålplader eller med grå sandwichelementer i plastik. Fælleshytterne er ca. 2,2 m høje. De mindre hytter er 1,7 m høje.

Afløb fra kalvepladsen føres til opsamlingsbeholder beliggende lige nord for den eksisterende plads.

Kalvepladsen ligger udenfor diverse byggelinjer og fredninger.

Ejendommen ligger i landzone i Kalundborg kommune syd for Svallerup. Ejendommen ligger i et let kuperet terræn, der skrånede en del ned mod kysten mod vest.

Ifølge Kalundborg Kommuneplan 2017-2028 gælder bl.a. følgende for det ansøgte område:

6.2.3 Kystnærhedszone B. Der kan placeres anlæg eller bebyggelse, som er erhvervmæssigt nødvendige for driften af den enkelte jordbrugsejendom eller for udøvelsen af fiskerierhvervet.

6.6.1 Det åbne land er primært forbeholdt jordbrugserhvervene og friholdes som hovedregel for anden anvendelse. Etablering af byggeri og anlæg samt ændringer i arealanvendelsen skal foregå under hensyntagen til landskabets karaktergivende træk og oplevelsesmuligheder, herunder skala, visuelle sammenhænge samt eksisterende bevoksnings- og bebyggelsesstrukturer. Vurderingen skal tage udgangspunkt i de specifikke landskabskarakterområder.

Ejendommen ligger i landskabskarakterområde Svallerup.

Området er beskrevet som: Storbakket/bølget terræn med store dyrkningsflader. Gårdene ligger på dyrkningsfladerne og husene langs vejen. Flere af landsbyerne er udbyggede, men har stadig træk fra stjerneudskiftningen. Der er en omfattende udsigt over Jammerland Bugt.

Følgende aktiviteter kan påvirke karakterområdets integritet og oplevelsesværdi negativt:

- Byggeri og anlæg placeret højt i det kuperede landskab
- Ny bebyggelse og anlæg, der slører de eksisterende landsbyafgrænsninger og strukturer
- Beplantninger, bebyggelse eller anlæg der hindrer udsigter fra de højtliggende områder over Jammerland Bugt, særligt vest for Ugerløse og Svallerup.

6.6.5 Landskab med generel beskyttelsesinteresse. Byggeri og anlæg skal så vidt muligt indpasses i landskabets karakter under hensyn til det enkelte karakterområdes oplevelsesmuligheder, nøglekarakteristika og tilhørende anbefalinger.

6.8.1 Særligt værdifuldt landbrugsområde. Området skal fortrinsvis anvendes til jordbrugsdrift, da det har en høj dyrkningsværdi.

6.11.1 Kulturhistorisk bevaringsværdi i forhold til indsigt mod Svallerup Kirke.

Kommunens vurdering

Ved sin placering i umiddelbar tilknytning til de øvrige produktionsanlæg og i forlængelse af den eksisterende plads til kalvehytter, vurderes det, at bygningsmassen i realiteten ikke vil

synes større end nu, set fra de omkringliggende naboer. Den nye plads vil desuden være afskærmet til alle fire sider af de eksisterende bygninger og af bevoksningen omkring søen lige syd for pladsen, så pladsen vil ikke blive at se for de forbigående på de omkringliggende veje, der løber nord, øst og syd for ejendommen.

6.2.3. Det vurderes, at pladsen til kalvehytter etableres i tilknytning til den eksisterende bygningsmasse. Det vurderes desuden, at de nye kalvehytter er erhvervsmæssigt nødvendige for den landbrugsmæssige drift, da det planlægges at udvide produktionen af kalve.

6.6.1. Kalvehytterne placeres ikke højt i landskabet, og med en højde på 2,2 m slører de ikke de eksisterende strukturer eller hindrer udsigt, hvorved det vurderes, at placeringen ikke påvirker landskabskarakterområdet Svallerup negativt.

6.6.5. Kalvehytterne bliver max. 2,2 m høje og indpasses i landskabet.

6.11.1. Det vurderes, at kirkeindsigten mod Svallerup Kirke ikke vil ændres som følge af kalvehytterne.

Konkret vurderes den ansøgte kalvehytteplads at kunne opføres uden at have nogen negativ påvirkning af landskab og kulturmiljø eller være til gene for naboer.

Kommunen har i sin behandling af den konkrete sag lagt vægt på:

- at det ansøgte ikke vurderes at være i strid med retningslinjerne i Kalundborg Kommuneplan 2017-2028.*
- at det ansøgte vurderes at være af underordnet betydning for naboerne.*

I den tidligere § 12 godkendelse var der vilkår om beplantning syd for de to gyllebeholdere. Ved opførelse af en gyllebarriere for at sikre søen mod udslip af gylle ved uheld blev det besluttet at frafalde vilkårene, da volden hindrer indsigten på samme måde, som beplantningen ville gøre.

Der stilles vilkår om, at placeringen af pladsen skal være som ansøgt:

- Der kan etableres en ny befæstet plads til kalvehytter på 289 m² bruttoareal og 270 m² produktionsareal. Pladsen skal placeres som vist på Bilag 1, herunder med en afstand på mindst 15 m til søen mod syd. Fra pladsen skal der være afløb til en opsamlingsbeholder.*

3 Husdyrbrugets anlæg

3.1 Produktionsareal, staldsystem, dyretyper og gødningsopbevaring

Godkendelsen gives til det samlede anlæg på husdyrbruget. I forbindelse med projektet udvides anlægget med en ny plads til kalvehytter.

Staldanlæggene omfatter en kostald, en kalvestald samt en eksisterende og en ny plads til kalvehytter.

I godkendelsen indgår en vurdering af alle produktionsarealer og opbevaringsanlæg, samt valgte staldsystemer og dyretyper, hvortil kommunen skal fastsætte vilkår. Der er ikke anvendt miljøteknologi til begrænsning af ammoniak- eller lugtemissioner fra anlægget.

Produktionsarealer og opbevaringsanlæg er placeret som vist på Bilag 1.

Fordelingen af produktionsareal i de enkelte stalde fremgår af Bilag 3, 4 og 5.

Husdyrgødningen opbevares i to gyllebeholdere og en ajlebeholder, og der benyttes møddingsplads til dybstrøelse.

Der er opført en vold/gyllebarriere syd og øst for gyllebeholderne. Barrieren kan opsamle en vis mængde gylle, hvis der skulle ske udslip fra beholderne, så gyllen kan opsuges i stedet for at løbe ned til søen, der ligger 40 m mod øst.

Kommunens vurdering

Kommunen finder det væsentligt, at anlægget indrettes og drives i overensstemmelse med de oplysninger, der er angivet i ansøgningsmaterialet, da disse oplysninger ligger til grund for kommunens beregninger og vurderinger (natur, lugt mv.). Kommunen skal i godkendelsen stille vilkår til størrelse, placering og indretning af produktionssystemerne i de enkelte staldafsnit, samt den anvendte teknologi, da produktionstilladelsen fremadrettet fastsættes herudfra.

I kalvestalden er der ansøgt om flexgruppe til både køer, kvier, kalve og slagtekalve, og der er stillet vilkår hertil. Ved valg af flexgruppe beregner systemet de højeste udledninger af ammoniak og lugt.

Som beskrevet i den tidligere § 12 godkendelse skal kostalden indrettes med fast drænet gulv og skraber. Der bliver derfor stillet vilkår om skrabning hver 2. time og datalogger til påvisning heraf (i overensstemmelse med en nylig klagenævnsafgørelse). For at sikre, at skraberer altid er funktionsdygtig, stilles der vilkår om service efter behov og mindst hvert andet år.

Der stilles desuden vilkår om opbevaringsanlæggene for husdyrgødningen.

Et tidligere vilkår om placering af dybstrøelse i markstak er videreført, af hensyn til lugtgener for beboelser.

Der er stillet følgende vilkår:

- *Staldene på anlægget skal indrettes i overensstemmelse med skemaet:*

Stald	Staldareal	Produktions-areal	Staldtype	Tekn.
Kostald	3722 m ²	220 m ²	Malkekøer, kvier og stude. Dybstrøelse	Ingen
		2800 m ²	Malkekøer, kvier og stude. Fast drænet gulv med skraber og ajlefløb	
Kalvestald	383 m ²	200 m ²	Flexgruppe: alle kvæg. Dybstrøelse	Ingen
Kalvehytter	221 m ²	200 m ²	Kalve under 6 mdr. Dybstrøelse	Ingen
Nye kalvehytter	289 m ²	270 m ²	Kalve under 6 mdr. Dybstrøelse	Ingen

- Flexgruppen kan indeholde:

Alle kvæg; Dybstrøelse
Malkekøer, kvier og stude. Dybstrøelse
Ammekøer, slagtekalve (over 6 mdr.). Dybstrøelse
Kalve, (under 6 mdr.). Dybstrøelse

- Den del af kostalden, der har fast drænet gulv med skraber skal skrubes hver 2. time.
- Skraberens skal være forsynet med timer og datalogger.
- Skraberens skal have service efter behov, dog mindst hvert 2. år.
- Anlæggets opbevaringsanlæg skal indrettes i overensstemmelse med skemaet:

Lager	Overfladeareal	Kapacitet	Type oplag	Teknologi
Gyllebeholder 1	909 m ²	3.700 m ³	Standard	Ingen
Gyllebeholder 2	879 m ²	3.550 m ³	Standard	Ingen
Ajlebeholder		310 m ³	Standard	Fast overdækning
Møddingplads	106 m ²	200 m ³	Dybstrøelse	Standard overdækning

- Hvis kompostlignende husdyrgødning opbevares i markstak, skal denne placeres mindst 100 meter fra beboelse.

3.2 Fastsættelse af BAT-niveau for husdyrbrugets anlæg

I forbindelse med ansøgning om miljøgodkendelse skal der foreligge en beregning fra husdyrgodkendelse.dk af BAT-kravet for ammoniak, dvs. den maksimale udledning af ammoniak fra staldene. BAT-kravet beregnes ud fra EU's BAT-konklusion fra 21. februar 2017, som det fremgår af husdyrgodkendelsesbekendtgørelsen.

Da husdyrholdet godkendes efter § 16 a stk. 1, er der ikke andre krav om redegørelse for husdyrbrugets anvendelse af de bedste teknikker (BAT).

3.2.1 Beregning af BAT-emissionsniveau

Der er i forbindelse med ansøgningen redegjort for, at anlæggets emissionsniveau for ammoniak lever op til de beregnede proportionelle emissionsgrænser, der fremgår af godkendelsesbekendtgørelsen.

Kommunens vurdering

For beregning af BAT-kravet skal der indregnes effekten af det tidligere vilkår om skraber på fast gulv i kostalden. Yderligere skal de eksisterende stalde beregnes som "Eksisterende stalde med BAT krav fastsat tidligere", og den nye kalveplads skal beregnes som "Nyt staldafsnit".

Anlæggets beregnede BAT-emissionsniveau for ammoniak er foretaget i husdyransøgningssystemet i henhold til Miljøstyrelsens vejledende grænseværdier. Kommunen vurderer, at der på den pågældende ejendom ikke er forhold, der gør, at Miljøstyrelsens vejledende BAT-emissionskrav for nye og eksisterende stalde skal fraviges.

Anlæggets vejledende BAT-emissionskrav for ammoniak er beregnet til 3.993 kg N/år, og anlæggets aktuelle ammoniaktab er beregnet til 3.993 kg N/år. Det vurderes dermed, at anlægget lever op til BAT-emissionskravet.

BAT-kravet overholdes ved anvendelse af de beskrevne staldsystemer, og der stilles vilkår herom.

3.3 Vandforbrug

Ejendommen forsynes med vand fra Gørlev Vandforsyning. Vandforbrug går primært til drikkevand og vask af malkeanlæg og -stald.

Årligt vandforbrug

	Forbrug m³
Drikkevand	Ca. 7.000
Vaskevand (malkeanlæg)	Ca. 1.250
Vaskevand (maskiner)	Ca. 50
Samlet vandforbrug normtal	Ca. 8.300

Kommunens vurdering

Kommunen vurderer, at det er væsentligt at overvåge vandforbruget og fastsætter vilkår i godkendelsen om at aflæse vandforbruget 1 gang årligt:

- Husdyrbrugets vandforbrug skal aflæses minimum 1 gang årligt og forbruget skal registreres i logbog.

3.4 Energiforbrug

Ejendommens elforbrug anvendes primært til malkning, nedkøling af mælk, rengøring med højtryksrensere, gyllepumpning, foderhåndtering, hegning, belysning og anden teknik, vandpumper, elpumpe til dieseltank, mm. Der forventes ikke en væsentlig ændring som følge af ændringen.

Dieselolie bruges til maskiner.

Ressource	Ansøgt	Opbevaring
Elforbrug i normtal	200.000 kWh	-
Diesel til biler	1.500 l	Dieseltank (1.200 l) i maskinhuset
Dieselolie til traktorer	30.000 l	Dieseltank (5.900 l) i maskinhuset.

Kommunens vurdering

Kommunen vurderer, at det er væsentligt at overvåge energiforbruget og fastsætter vilkår i godkendelsen om at aflæse energiforbruget 1 gang årligt.

Malkeanlægget vurderes at være en anlægstype med højt energiforbrug, og der stilles vilkår om at notere dato for vedligeholdelse, da regelmæssig vedligeholdelse er en forudsætning for lavt energiforbrug:

- Husdyrbrugets energiforbrug skal aflæses minimum 1 gang årligt og forbruget skal registreres i logbog.*
- Dato for tilsyn/vedligeholdelse af malkerobotter skal fremgå af logbogen.*

4 Påvirkning af jord, grundvand og overfladevand

Nærmeste vandboring ligger ca. 575 m sydøst for kalvestalden.

Kommunen vurderer, at de forhold, der vil kunne påvirke jord og grundvand, er oplag/håndtering af husdyrgødning, foder, spildevand, olie/kemikalier og uheld. Disse forhold er gennemgået nedenfor.

4.1 Gødningsproduktion og -håndtering

På ejendommen er der 2 gylletanke, en ajlebeholder samt en møddingsplads til fast gødning.

I forbindelse med tilsynet i september 2018 har Kalundborg kommune på baggrund af normtal 2017 beregnet gødningsproduktionen for ejendommen på det tidspunkt. 231 jerseykøer og 167 jerseykvier frembringer i alt 6.615 m³ gylle mens 81 kalve frembringer ca. 200 m³ dybstrøelse.

Pladsvand fra plansiloer og møddingsplads beregnes til $(2.150 \text{ m}^2 * 0,7 \text{ m}^3 \text{ nedbør/m}^2) = 1.500 \text{ m}^3$.

Ejendommens opbevaringskapacitet til flydende husdyrgødning, pladsvand m.v. er på i alt 7.560 m³.

Den samlede opbevaringskapacitet beregnes til $(7.560 / (6.615 + 1.500)) * 12 \text{ mdr.} = 11,2$ måneder og opbevaringskapaciteten er således tilstrækkelig til at opfylde kravet om 9 måneders kapacitet, jf. husdyrgødningsbekendtgørelsens § 11.

Møddingpladsen kan opbevare ca. 170 m³. Møddingpladsen har randzone og mur med afløb til lukket beholder. Der oplagres fast gødning (dybstrøelse) fra kalvestalden og fra kalvehytterne, der står på møddingspladsen. Der muges gødning op i stakken ugentligt. Derudover "vippes" der kasseret ensilage oven i stakken dagligt.

Kommunens vurdering

Det fremgår af husdyrgødningsbekendtgørelsen, at der på husdyrbrug skal være opbevaringskapacitet til minimum 9 måneders gødningsproduktion. Kravet opfyldes på nuværende tidspunkt. Miljøgodkendelsen giver mulighed for fleksibilitet i antallet af dyr, så opbevaringskapaciteten kan svinge fra år til år og vil blive kontrolleret ved kommunens tilsyn.

Den producerede dybstrøelse bringes så vidt muligt direkte ud, ellers lægges den på møddingplads eller i markstak.

Det er kommunens vurdering, at husdyrgødning ikke medfører en væsentlig indvirkning på jord, grundvand eller overfladevand, hvis det håndteres efter reglerne i husdyrgødningsbekendtgørelsen. Det vurderes at være tilfældet med den konkrete indretning og drift og kommunen finder ikke anledning til at stille yderligere vilkår til gødningshåndteringen, udover vilkåret der er stillet til placering af markstak.

4.2 Foder

Foder opbevares i plansiloer, foderlade og evt. markstakke. Halm opbevares i de eksisterende bygninger eller på marken. Plansiloen er på ca. 60 x 30 m.

Wrapballe er placeret på grus omkring gyllebeholderne.

Kommunens vurdering

Der stilles vilkår om oplag af foder, så spild ikke medfører forurening:

- *Der må ikke forekomme oplag af foder på anlægget, som kan give anledning til forurening af jord og vandmiljø.*

4.3 Spildevand

Spildevand fra ansøgt produktionen udgøres primært af vand fra rengøring af stalde og malkeanlæg. Spildevandet ledes til gyllebeholder.

Kommunens vurdering

I henhold til de generelle bestemmelser i husdyrgødningsbekendtgørelsen skal al afløbsvand fra stalde, herunder vaskevand, ledes til gyllebeholder. Det samme gælder spildevand fra vask af redskaber, hvorfra der kan forekomme gødningsrester. Udbringningen skal ske jf. husdyrgødningsbekendtgørelsens regler for udbringning af husdyrgødning. Kommunen vurderer, at spildevand fra anlægget håndteres efter de generelle regler på området, og finder ikke anledning til at stille yderligere vilkår hertil.

4.4 Affald, olier og kemikalier

Affald fra produktionen består hovedsagelig af tomme sække (papir og plast), papkasser fra leveringer af f.eks. reservedele, sprayflasker, plastikdunke og medicin. Derudover er der spildolie fra maskiner til markdriften.

Affald sorteres og alt brændbart affald opbevares i containere, der afhentes af vognmand eller den kommunale ordning. Spildolie afhentes af DOG. Veterinært affald afsættes til kommunal affaldsordning eller returneres med dyrlæge.

Ikke brændbart affald såsom lysstofrør, sprayflasker, batterier etc. sorteres og opbevares i storsække i foderladen til det afleveres til kommunalt genbrug.

Gammelt jern afsættes til genbrug.

Spildolie (ca. 100 l årligt) opbevares i tønder på spildbakke i maskinhuset. Der er en nedgravet olietank, men den anvendes ikke længere.

Diesel til traktorer opbevares i 5.900 l tank i maskinhuset. Diesel til biler opbevares i 1.200 l tank i maskinhuset. Derudover forefindes der en 450 l mobiltank.

Medicin til anvendelse i produktionen opbevares i medicinskab i stalden. Her opbevares også veterinært affald frem til aflevering.

Døde dyr opbevares hygiejnisk og overdækket med kadaverkap på fast plads. Døde dyr afhentes af DAKA og normalvis indenfor 24 timer efter anmeldelsen, hvis ikke det er op til en weekend eller helligdag. Afhentningstidspunktet vil normalvis være inden for en normal arbejdsdag.

Kommunens vurdering

Det er kommunens vurdering, at opbevaring og afhentning af døde dyr reguleres af anden lovgivning, og at der derfor ikke skal stilles vilkår hertil i godkendelsen.

Affald fra husdyrbruget skal opbevares, håndteres og bortskaffes i overensstemmelse med bestemmelserne i kommunens affaldsregulativer og til enhver tid gældende lovgivning. Det er regler, som gælder alle virksomheder, og reglerne behøver således ikke fremgå af de individuelle godkendelser/tilladelser. Kommunen finder i den konkrete sag ikke grundlag til at stille yderligere vilkår til håndtering af husdyrbrugets affald.

Det vurderes, at opbevaring af olie er tilstrækkeligt reguleret af olietanksbekendtgørelsen². Kommunen finder det væsentligt, at tankning af olie sker uden risiko for afløb til recipienter. Der bliver derfor fastsat vilkår om, at tankning skal ske på en fast plads, og at pumpen skal sikres:

- Tankning af diesel skal til enhver tid ske på en plads med fast og tæt bund, enten med afløb til olieudskiller eller således at spild kan opsamles, og at der ikke er mulighed for afløb til jord, kloak, overfladevand eller grundvand.
- Eventuel brændstofpumpe skal sikres, så den ikke kan aktiveres utilsigtet.

4.5 Driftsforstyrrelser og uheld

Driftsforstyrrelser eller uheld, der kan medføre væsentlig forøget forurening i forhold til normal drift, kan ske i forbindelse med håndtering og opbevaring af husdyrgødning og kemikalier, ved strømsvigt samt udslip af dieselolie. Af tilsynsrapporten fra 2018 fremgår det, at ansøger har udarbejdet en beredskabsplan for ejendommen, hvori forholdsregler i forbindelse med uheld med gylle, kemikalier, brand mv. er beskrevet.

Kommunens vurdering

Da der i beredskabsplanen skal indgå kortbilag over bedriften, skal planen opdateres ved etablering af den nye plads til kalvehytter. Kommunen stiller i godkendelsen følgende vilkår:

- Der skal udarbejdes en beredskabsplan eller driftsforskrift, som fortæller, hvornår og hvordan der skal reageres ved uheld, som kan medføre konsekvenser for det eksterne miljø. Planen skal indsendes til Kalundborg Kommune senest, når godkendelsen tages i brug.
- Beredskabsplanen skal som minimum indeholde:
 - Procedurer, som beskriver relevante tiltag med henblik på at "stoppe ulykken/uheldet" og begrænse udbredelsen.
 - Oplysninger om hvilke interne/eksterne personer og myndigheder, der skal alarmeres og hvordan.
 - Kortbilag over bedriften med angivelse af miljøfarlige stoffer, afløbs- og drænsystemer og vandløb mm.
 - En opgørelse over materiel der er tilgængeligt på bedriften, eller som kan skaffes med kort varsel, der kan anvendes i forbindelse med afhjælpning, inddæmning og opsamling af spild/lækage, som kan medføre konsekvenser for det eksterne miljø.

² Bekendtgørelse nr. 1611 om indretning, etablering og drift af olietanke, rørsystemer og pipelines af 10.12.2015.

- *Beredskabsplanen skal være tilgængelig på ejendommen, og kendt af husdyrbrugets ansatte.*

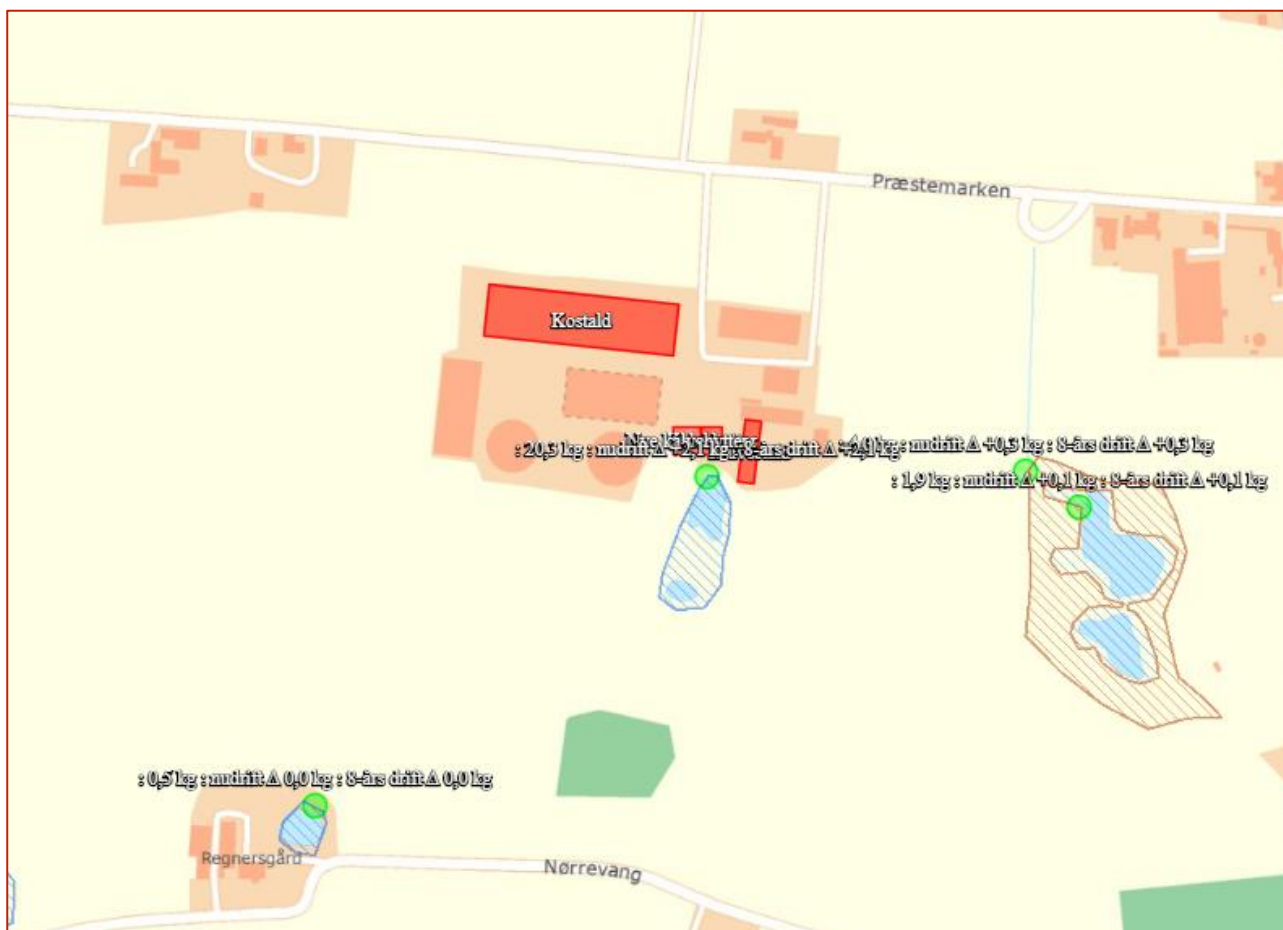
5 Forurening og gener fra husdyrbrugets anlæg

5.1 Påvirkning af natur

Anlæggets ammoniakemission skal vurderes i forhold til påvirkning af de omkringliggende naturområder. Det fremgår af godkendelsesbekendtgørelsen, at beskyttelsesniveauet for ammoniakfølsomme naturområder inddeles i 3 kategorier. Kategori 1: Udpegede naturområder i internationale naturbeskyttelsesområder, kategori 2: Naturområder uden for internationale naturbeskyttelsesområder omfattet af husdyrlovens § 7 og kategori 3: øvrige ammoniakfølsomme naturområder.

I ansøgningssystemet er der foretaget ammoniakdepositionsregninger til de nærmeste områder indenfor de tre kategorier samt til øvrig § 3 natur.

Husdyrbrugets placering i forhold til de nærmeste beregningspunkter fremgår af figur 3.



Figur 3: Her er vist de nærmeste beregningspunkter for ammoniakdeposition. Fra vest: § 3 sø "Regnersgård", § 3 sø "hjemme", kategori 3 mose, § 3 sø "øst" De øvrige punkter, herunder kategori 1 og kategori 2 ligger udenfor kortet.

Kommunens vurdering

Jf. godkendelsesbekendtgørelsens § 30 stk. 2 skal kommunen inddrage alle etableringer, udvidelser og ændringer af husdyrbruget, der er godkendt, tilladt eller afgjort efter anmeldelse inden for de seneste 8 år før kommunalbestyrelsens afgørelse.

Husdyrbrugets nudrift er den godkendte drift i § 12 miljøgodkendelsen fra 25. august 2009. 8-års driften (det tilladte i 2011) var det samme.

Husdyrbrugets ammoniakemission er med husdyransøgningskemaet beregnet til 3.993 kg N/år. En del af husdyrbrugets ammoniaktab afsættes i nærheden af anlægget mens resten bidrager til baggrundsbelastningen. Ifølge Danmarks Miljøundersøgelser vil hovedparten af den lokale ammoniakdeposition ske inden for 1.000 meter af kilden, hvorfor kommunen primært vurderer påvirkningen af naturområder inden for en afstand af 1.000 meter fra anlægget.

For søer og vandløb spiller afsætning fra luften generelt en ringe rolle, primært fordi søer og vandløb ofte har en lille overflade og en mindre ruhed. Derudover modtager de ofte betydelige mængder kvælstof fra overfladeafstrømning, dræn og direkte udløb. Dette er specielt tilfældet for søer, der ligger i et landbrugsområde. Trods den ufuldstændige dækning af kommunens naturområder, kan flertallet af de mere følsomme lokaliteter med forekomst af f.eks. orkidéer antages at være undersøgt i noget omfang.

Beregningsresultatet fremgår af tabel 2.

Tabel 2: Beregning af depositionen af ammoniak på naturområder i nærheden af anlægget, skema 212468

Kategori	Naturtype	Afstand fra anlæg	Deposition i kg N/ha/år	
			Merdep.	Totaldep.
1	Kategori 1, syd, overdrev	3,4 km	0,0	0,0
2	Kategori 2, nordvest, overdrev	2,7 km	0,0	0,0
3	Mose øst	230 meter	0,3	4,0
3	Skov vest-nordvest	850 meter	0,0	0,3
§ 3	Sø hjemme	15 meter	2,1	20,3
§ 3	Sø øst	230 m	0,1	1,9
§ 3	Sø Regnersgård	330 m	0,0	0,5

Kategori 1 naturområder

Det nærmeste habitatområde "Åmose, Tissø, Halleby Å og Flasken" ligger 2,8 km mod syd. Det nærmeste kategori 1-område er et overdrev inde i habitatområdet, der ligger 3,4 km fra ejendommen. Beregningen viser, at der ikke sker påvirkning af kategori 1-naturområdet som følge af projektet.

Kategori 2 naturområder

Det nærmeste kategori 2 område er et overdrev mod nordvest. Beregningen viser, at der ikke sker påvirkning af kategori 2-området som følge af projektet.

Kategori 3 naturområder

Jf. godkendelsesbekendtgørelsens § 29 kan der stilles krav til en merbelastning på ned til 1 kg N/ha/år til kategori 3 natur. Natur- og Miljøklagenævnet har tidligere udtalt, at merbelastninger på naturområder mindre end 1 kg N/ha/år efter den tilgængelige viden ikke vil medføre, at der sker en tilstandsændring, uanset hvilken tilførsel der sker samlet set til naturområdet.

Beregningen viser, at merbelastningen på de to nærmeste kategori-3 områder; en mose og en ammoniakfølsom skov (udpeget som tilgroet lysåben), bliver hhv. 0,3 og 0,0 kg N/ha/år. Da merdepositionen er mindre end 1 kg N/ha/år til områderne, er det kommunens vurdering, at

udvidelsen af husdyrbruget ikke vil medføre en væsentlig ammoniakpåvirkning af omkringliggende kategori 3 naturområder.

Øvrig § 3 natur

Der er udpeget yderligere 3 søer, som ikke umiddelbart hører til de ammoniakfølsomme naturtyper. Den ene af søerne ligger i en afstand på 15 m fra den nye kalvehytteplads og 78 m fra den store kostald, og søen vil modtage + 2,1 kg N/ha/år i forhold til nudriften. Der er således en mulighed for, at udvidelsen eventuelt kan medføre tilstandsændringer i søens natur.

Kalundborg Kommune har derfor undersøgt søens tilstand og følsomhed.

Baggrundsbelastning + totalbelastning: 11,2 kg N + 20,3 kg N = 31,5 kg N/ha/år.

Kommunen vurderer (16. september 2019), at søen allerede på nuværende tidspunkt er eutrofieret som følge af næringstilførsel fra markerne og fra husdyrbruget. Søen er ikke blevet § 3-besigtiget, men det er den nærtliggende sø 210 meter mod øst. Denne er i 2011 karakteriseret som en næringsrig, grumset sø, hvor artslisten (fra bredzone/rørsump) alene rummer næringselskende arter.

Der er intet i kommunens kendskab til i nærområdet (= ovenfor nævnte besigtigelse) der tyder på at værdifulde naturforhold er til stede, snarere er der tale om 'almindelig natur' som den oftest ses i landbrugsområder.

Det vurderes, at søen ikke er kvælstofbegrænset, men fosforbegrænset som flertallet af småsøer i landbrugslandet er det, og den beregnede atmosfæriske tilførsel af ekstra 2,1 kg N/ha/år til en total på 31,5 N/ha/år vurderes ikke at ville medføre tilstandsændringer.

Efter kommunens vurdering er der derfor ikke grundlag for at stille krav i anledning af den forventede totalbelastning af søen.

Påvirkning af naturområder med bilag IV-arter

Af de bilag IV-arter, der huses i Kalundborg Kommune, er det konkrete udvidelsesprojekt kun relevant i forhold til bevaringsstatus for markfirben, spidssnudet frø og stor vandsalamander. De resterende fire arter (klokkefrø, løgfrø, strandtudse, grønbroget tudse), der huses i kommunen, vurderes ud fra deres geografiske udbredelse i kommunen ikke at berøres af udvidelsen. Kommunen har ikke tilstrækkeligt detaljerede og opdaterede registreringer af markfirben, stor vandsalamander og spidssnudet frø til at kunne udelukke deres tilstedeværelse ved ejendommens anlæg eller arealer. Tværtimod vil de vidt udbredte arter formentligt være tilstede på gunstige lokaliteter. For padderne først og fremmest ved søer og søbredder, men også på fugtige steder i skove og beplantninger og for markfirben f.eks. på sandede soleksponerede markkanter og diger. Ifølge Danmarks Miljøportal Naturdata er der indenfor en radius på 1,5 km fra ejendommen fundet strandtudse og spidssnudet frø.

Siden der er tale om en fortsættelse af landbrugsdriften på eksisterende markarealer, vil de arter, der færdes nær landbruget allerede være underlagt de betingelser, som almindelig landbrugsdrift medfører, herunder jordbehandling, gødsning og marksprøjtning. Den merbelastning som udvidelsen måtte give, vil derfor ikke i sig selv medføre en væsentlig forandring i arternes nærmiljø. Bevaringsstatus for arterne må derfor betragtes som værende uændret ved gennemførelse af udvidelsesprojektet.

5.2 Lugt

Husdyrbrugets lugtemission beregnes i lugtenheder ud fra dyretype, staldsystem og m².

I spredningsmodellerne beregnes anlæggets geneafstande, der er større jo flere lugtenheder, anlægget producerer. Geneafstandene beregnes til nærmeste enkeltliggende bolig i landzone, til samlet bebyggelse og til byzone. De beregnede lugtgeneafstande skal være mindre end de faktiske afstande til byzone, samlet bebyggelse og enkeltbolig for at lugtgenekriteriet kan overholdes. Anlæggets beregnede lugtgeneafstande er opgjort i tabel 3.

Tabel 3: Den faktiske afstand mellem stalde og geneområder og de beregnede geneafstande.

	Vægtet gennemsnitsafstand	Beregnet geneafstand
Lugtkonsekvensafstand	-	436 meter
Byzone Bjerge by mod sydøst	854 meter	402 meter
Samlet bebyggelse længere væk end byzone	312 meter	280 meter
Enkelt bolig Præstemarken 13	219 meter	107 meter

Det skal bemærkes, at lugtgeneafstandene ikke måles fra bygningernes omkreds men fra et eller flere lugtmidtpunkter, som ansøgningssystemet beregner. Til beregningen af lugtmidtpunktet vægtes lugtbidraget fra de enkelte stalde.

Der er ikke kumulation med andre husdyrbrug.

Der er ikke truffet særlige foranstaltninger til begrænsning af lugtgenerne fra anlægget ud over hvad der ligger i det daglige management.

Kommunens vurdering

Med baggrund i de beregnede geneafstande, lever husdyrbrugets anlæg op til husdyrbruglovens lugtgenekriterier og vil derfor som udgangspunkt ikke medføre væsentlige lugtgener for de omkringboende.

Der bliver dog stillet vilkår om, at der ved uventede lugtgener kan blive pålagt afhjælpende foranstaltninger:

- Såfremt der efter kommunens vurdering opstår væsentlige lugtgener, der vurderes at være væsentligt større, end der kan forventes ifølge grundlaget for miljøvurderingen, kan kommunen meddele påbud om, at der skal indgives og gennemføres projekt for afhjælpende foranstaltninger.*

5.3 Transport

Udefrakommende transporter kommer hovedsageligt fra Svallerup Landevej.

Antal transporter årligt	Før	Efter	Tidsrum
Gylletransport med traktor á ca. 25 tons	325	325	Forår og efterår. Normalt i tidsrummet kl. 06-22.
Transport af dybstrøelse med traktor og vogn á 15 tons	10	10	Forår og efterår. Normalt i tidsrummet kl. 06-22.
Indtransport af majs og græs med traktor, evt lastbil	200	200	I høst køres døgndrift.

Foder transporter: Mineraler, mm.	50	55	Hverdage 06-18.
Afhentning af slagtedyr	24	24	Hverdage 06-18. Samme antal transporter men større læs
Afhentning af døde dyr	12	12	Normalt i hverdagene - Men kan forekomme hele døgnet.
Diverse transporter	50	50	Hverdage 06-18.
I alt	671	676	

Tidsrummet for udkørsel med husdyrgødning planlægges normalt at foregå i hverdagene, og vil hovedsageligt foregå om foråret og om efteråret. Hovedparten af gylle og dybstrøelse udbringes i en koncentreret periode forår og efterår. Indhøst af majs vil ligeledes foregå i en koncentreret periode. Græs høstes op til 5 gange årligt.

Udbringning af husdyrgødning og indhøst af majs og græs foregår over forholdsvis få dage om året. De øvrige transporter er faste ugentlige faste transporter, der kører til og fra ejendommen.

Der sker ikke ret store ændringer i antallet af transporter, som vil foregå med næsten samme interval som i dag.

Kommunens vurdering

Der vil efter udvidelsen af husdyrbruget komme lidt flere transporter med foder, men kommunen vurderer ikke, at der er tale om en væsentlig ændring. I det konkrete tilfælde er det kommunens vurdering, at der ikke vil forekomme væsentlige transportgener fra husdyrbruget. Kommunen stiller derfor ikke vilkår til begrænsning af transportgener.

5.4 Støv, støj og rystelser

De væsentligste årsager til støv fra en husdyrproduktion er transporter på grusvej og håndtering af foder og strøelse. Foder bliver imidlertid læsset af i indendørs som sækkevarer eller i løs vægt. Plansiloerne er placeret afskærmet mellem bygningerne.

Transport på veje kan støve, især i tørt vejr. Den meste transport til daglig foregår dog internt på ejendommen og vurderes ikke at genere naboer væsentligt.

Støj fra udbringning af husdyrgødning og indhøst af majs og græs foregår hovedsageligt i højsæsoner; forår og sensommer. Græs dog op til 5 gange i sommerhalvåret.

Type	Placering	Driftstid	Tiltag til begrænsning af støj
Stalde og dyr	I staldene	Ca. kl. 05.00-21.00 alle dage.	Rolig håndtering af dyr
Foderblander	Placeret ved plansiloerne mellem bygningerne.	Ca. kl. 05.00-21.00 alle dage.	Mellem bygninger

Kørsel med maskiner	Gyllevogne og vogne med husdyrgødning fra ejendom til udspretningsarealerne. Vogne fra arealer til siloer, mm.	I højsæsonerne – hele døgnet.	Normalt indenfor almindelig arbejdstid
---------------------	--	-------------------------------	--

Kommunens vurdering

Med den beskrevne drift af husdyrbruget, er det kommunens vurdering, at der ikke vil forekomme væsentlige støv-, støj- eller rystelsesgener fra driften af husdyrbruget.

Der er desuden fastsat vilkår om støjgrænser svarende til områdetype 3 i henhold til Miljøstyrelsens vejledning (5/1984) om Ekstern støj fra virksomheder. Områdetype 3 er "blandet bolig og erhverv samt landbrugsdrift".

Ved klage over støj skal overholdelse af støjgrænserne dokumenteres. Dokumentationen skal ske i form af støjmåling udført efter retningslinierne i Miljøstyrelsens vejledninger.

Det bemærkes, at brugen af landbrugsredskaber i marken er undtaget fra støjgrænserne, men kørsel på ejendommens bygningsområde indgår i støjkravene.

Kalundborg Kommune vurderer, at rystelser og lavfrekvent støj ikke vil forekomme på ejendommen, og der stilles ikke vilkår til rystelser.

Der er stillet følgende vilkår:

- Virksomheden skal, for egen regning, dokumentere, at støjvilkår overholdes, hvis tilsynsmyndigheden finder det påkrævet. Dokumentation for overholdelse af støjkravene kan være i form af målinger i ejendommens omgivelser (under fuld drift) eller kildestyrkemålinger ved de enkelte støjkloder kombineret med beregninger efter den fælles nordiske beregningsmodel for industristøj.
- Virksomhedens bidrag til støjbelastningen i omgivelserne må ikke overstige følgende værdier, målt ved nabobeboelser eller deres opholdsarealer:

Mandag-fredag Kl. 7-18 (8 timer)	Alle dage Kl. 18-22 (1 time)	Alle dage Kl. 22-7 (½ time)	Alle dage Kl. 22-7
Lørdag Kl. 7-14 (7 timer)	Lørdag Kl. 14-18 (4 timer)		Maksimal værdi
	Søn- og helligdage Kl. 7-18 (8 timer)		
55 dB(A)	45 dB(A)	40 dB(A)	55 dB(A)

Støjbidraget (bortset fra maksimalværdien) måles som det ækvivalente, konstante, korrigerede støjniveau i dB(A) (re. 20 µPa). Tallene i parenteserne angiver midlingstiden inden for den pågældende periode.

5.5 Lys

Der vil ved den normale drift ikke være arbejdsprojektører på ejendommen, men der vil være natbelysning i stalene. Der er god afstand til omkringboende. Det normale tidsrum for belysning i stalde er fra 05.00 – 21.00.

Kommunens vurdering

Kalundborg Kommune vurderer, at husdyrbrugets lyspåvirkning ikke ændres væsentligt som følge af indeværende godkendelse.

Det vurderes ikke, at husdyrbrugets anvendelse af lyskilder ligger ud over, hvad der vil kunne forventes fra en landbrugsejendom og dermed vil være til væsentligt gene for omkringboende.

5.6 Skadedyr

Regelmæssig rengøring af stalde og opbevaringsanlæg til foder vil være med til at begrænse gener fra skadedyr. Der strøs med fluemidler i dybstrøelsesmåtten, således at fluetrykket holdes nede.

Foderet er opbevares tildækket i plansiloer og indendørs i sække/plansiloer.

Der sørges for, at der ikke er uhygiejniske forhold ved døde dyr, og de vil være overdækket. Bekæmpelse af rotter foregår med den kommunale ordning.

Kommunens vurdering

Fluegener kan i betydeligt omfang forebygges ved god gødningshåndtering og staldhygiejne. En god hygiejne opnås bl.a. ved dagligt at fjerne rester af foder og gødning fra stalde og kalvepladser samt ved jævnligt at nedvaske staldene.

Der bliver stillet vilkår om at foretage effektiv fluebekæmpelse, og om at opbevaring af foder ikke må medføre risiko for rotter m.v. Effektiv fluebekæmpelse kan ses i retningslinjerne her: <http://agro.au.dk/myndighedsraadgivning/>

Der stilles følgende vilkår:

- *Der skal på ejendommen foretages effektiv fluebekæmpelse som minimum i overensstemmelse med de nyeste retningslinjer fra Institut for Agroøkologi.*
- *Opbevaring af foder og affald skal ske på en sådan måde, at der ikke opstår risiko for tilhold af skadedyr (rotter m.v.).*

6 Egenkontrol

Kommunens vurdering

Kalundborg kommune finder det væsentligt, at der på husdyrbruget foretages egenkontrol, der indeholder dokumentation for overholdelse af vilkårene.

I godkendelsen fastsættes derfor vilkår om, at der ved tilsyn skal kunne oplyses om, at skraberen i kostalden er i drift. Længerevarende driftsstop (mere end en uge) kan have betydning for, om kravet til ammoniakemission overholdes.

- *Ved tilsyn skal kommunen have adgang til relevant dokumentation for overholdelse af vilkårene, herunder:*

Registrering fra datalogger, der dokumenterer, at skraberen er i drift og vedligeholdes, servicefaktura samt logbog over driftsstop. Oplysningerne skal opbevares på husdyrbruget i mindst fem år og forevises på tilsynsmyndighedens forlangende.

7 Alternative muligheder

Der har ikke været overvejet alternative placeringer af den nye kalvehytteplads.

Da BAT-kravet overholdes med det valgte staldsystem med skraber, vil der ikke blive installeret anden miljøteknologi i staldene. Der er i øvrigt store investerings- og driftsomkostninger forbundet med disse teknologier.

Kommunens vurdering

Kalundborg kommune har ikke vurderet andre alternativer end det ansøgte. Kommunen vurderer, at den ønskede placering af den nye kalvehytteplads vil være den mest hensigtsmæssige i forhold til anlægget som helhed, både ud fra en landskabelig så vel som en driftsmæssig betragtning.

Det vurderes dermed at eneste alternativ er 0-alternativet, som vil være den eksisterende produktion. Projektet medfører i sig selv ikke en væsentlig påvirkning af omgivelserne. Påvirkningen af omgivelserne er undersøgt i de tidligere afsnit, og kommunen har stillet de nødvendige vilkår til at begrænse generne.

8 Miljøkonsekvensrapport

Ansøgers konsulent har som en del af ansøgningsmaterialet indsendt en miljøkonsekvensrapport. Alle relevante oplysninger fra rapporten er anvendt på de tilsvarende afsnit i denne "Miljøteknisk beskrivelse og vurdering".

Kommunens vurdering

Kalundborg Kommune vurderer, at oplysningerne i miljøkonsekvensrapporten er tilstrækkelige.

9 Offentlighedsfaser

I sager om etablering, ændring eller udvidelse af husdyrbrug efter husdyrbruglovens § 16a, der medfører væsentligt virkning på miljøet, må godkendelsesmyndigheden ikke træffe afgørelse, før offentligheden har haft mulighed for at bidrage med bemærkninger til sagsbehandlingen, jf. husdyrbruglovens § 55.

9.1 Inddragelse af offentligheden

Den 12. august 2019 annoncerede Kalundborg Kommune den ønskede udvidelse på Kommunens hjemmeside. Annonceteksten gengives herunder:

Husdyrproduktionen på Præstemarken 11

Inddragelse af offentligheden i forbindelse med ansøgning om udvidelse af husdyrproduktionen på Præstemarken 11, 4400 Kalundborg

Husdyrbruget har i dag en miljøgodkendelse til produktion af 240 malkekøer, 60 småkalve (0-6 mdr.), 30 tyrekalve (0-6 mdr.) og 180 kvier (6 mdr. til kælving), alle af racen Jersey. Der ansøges nu om ny godkendelse af det samlede husdyrbrug efter husdyrbruglovens § 16 a, hvor godkendelsen gives til produktionsarealet og ikke til antallet af dyr. I forbindelse med godkendelsen opføres et nyt areal til kalvehytter. Der ændres ikke på husdyrbrugets øvrige anlæg.

Projektet er omfattet af en procedure med vurdering af virkningerne på miljøet og kan således ikke gennemføres før Kalundborg Kommune har udarbejdet en miljøgodkendelse for husdyrbruget.

Du kan bidrage med dine bemærkninger

Kalundborg Kommune vil med denne annoncering indkalde idéer og forslag til det ansøgte projekt. I annonceringsperioden frem til den 26. august 2019 kan alle indsende ideer, bemærkninger eller spørgsmål til projektet, og/eller ønsker om at få tilsendt et udkast til miljøgodkendelsen.

Idéer, bemærkninger og spørgsmål kan sendes til Kalundborg Kommune, Plan, Byg og Miljø, Holbækvej 141B, 4400 Kalundborg eller på e-mail: dto@kalundborg.dk

Når et udkast til miljøgodkendelse foreligger, sendes det i høring hos naboer, berørte parter og andre der har anmodet om det i 4 uger.

Ansøgningsmaterialet vil være tilgængeligt på linket nedenfor. Derudover kan ansøgningsmaterialet bestilles telefonisk ved kontakt til nedenstående.

Ansøgningsmateriale

Bilag til ansøgning

Yderligere oplysninger kan fås ved henvendelse til Kalundborg Kommune, Plan, Byg og Miljø på Tlf: 59 53 52 38. Email: dto@kalundborg.dk.

Kalundborg Kommune modtog ikke bemærkninger i forbindelse med forannonceringen.

9.2 Høring

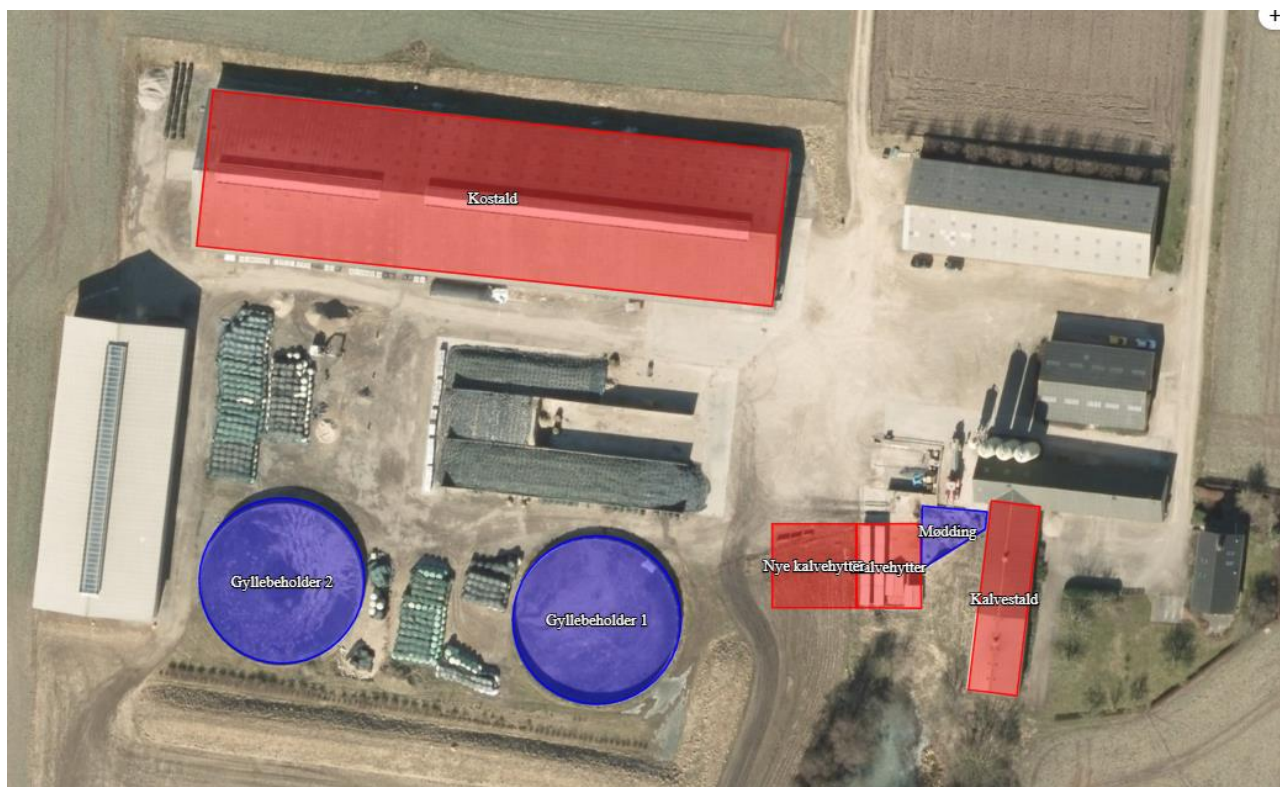
I perioden fra den 3. april 2020 til 8. maj 2020 foretog Kalundborg Kommune høring af ansøger, samt relevante naboer og omkringboende.

Kalundborg Kommune modtog ikke bemærkninger i forbindelse med høringen.

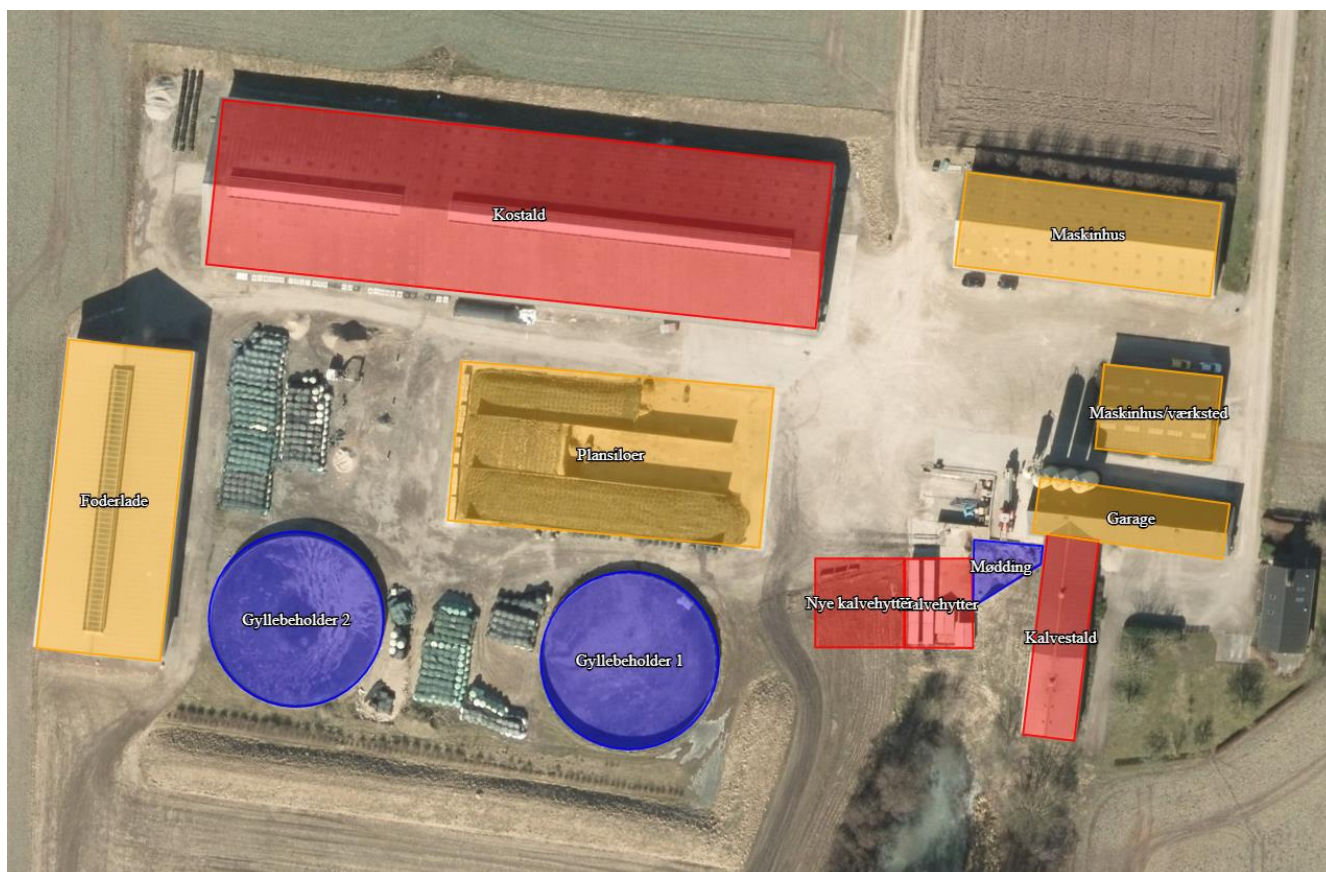
10 Bilagsoversigt

- Bilag 1. Stalde og gødningsopbevaring
- Bilag 2. Situationsplan med øvrige driftsbygninger
- Bilag 3. Produktionsareal kostald
- Bilag 4. Produktionsareal kalvestald
- Bilag 5. Produktionsareal kalvehytter

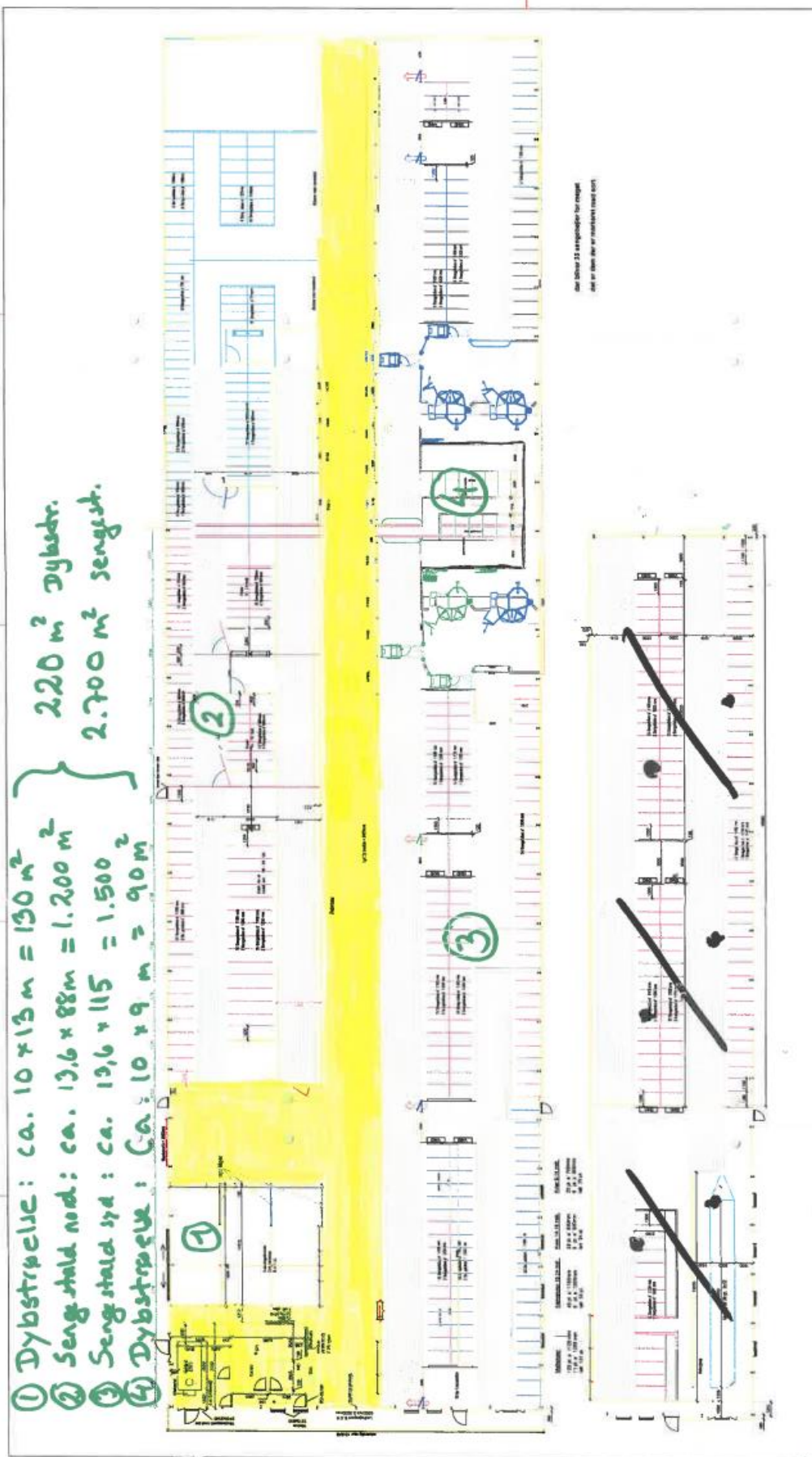
Bilag 1. Stalde og gødningsopbevaring



Bilag 2: Situationsplan med øvrige driftsbygninger

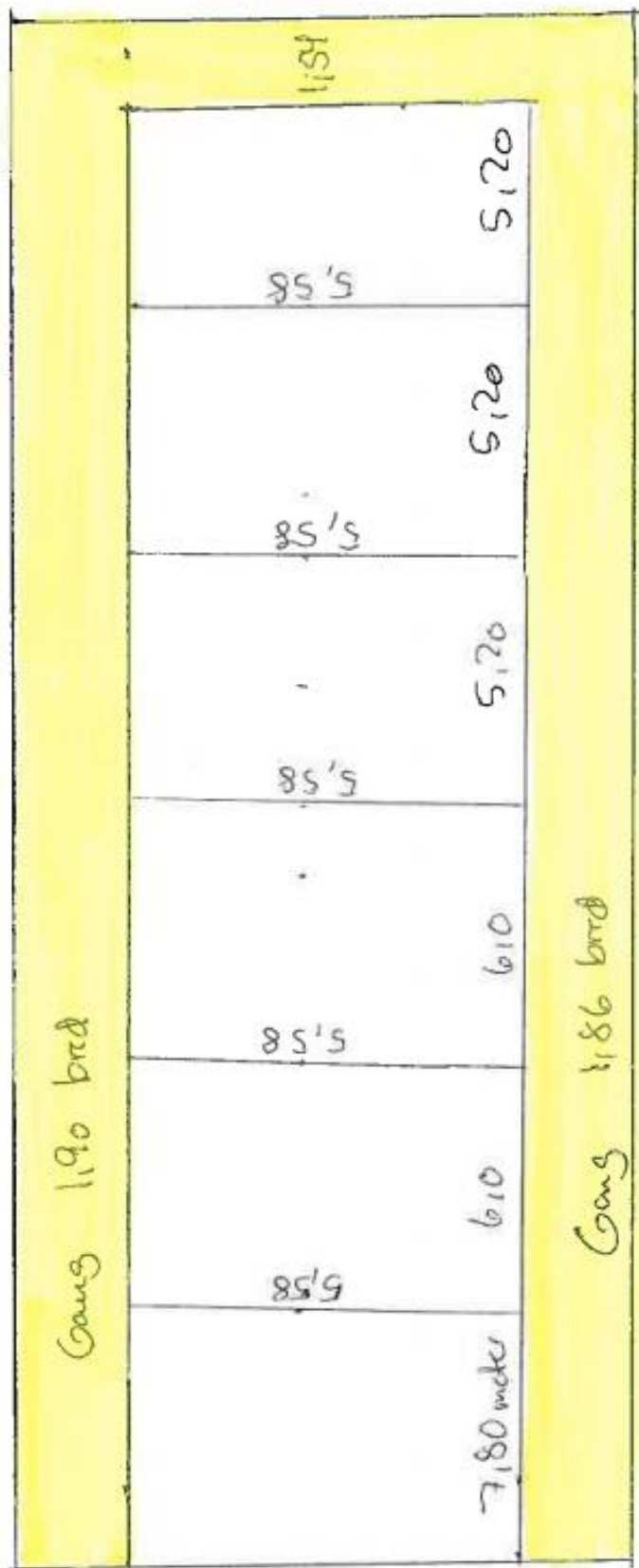


Bilag 3. Produktionsareal kostald

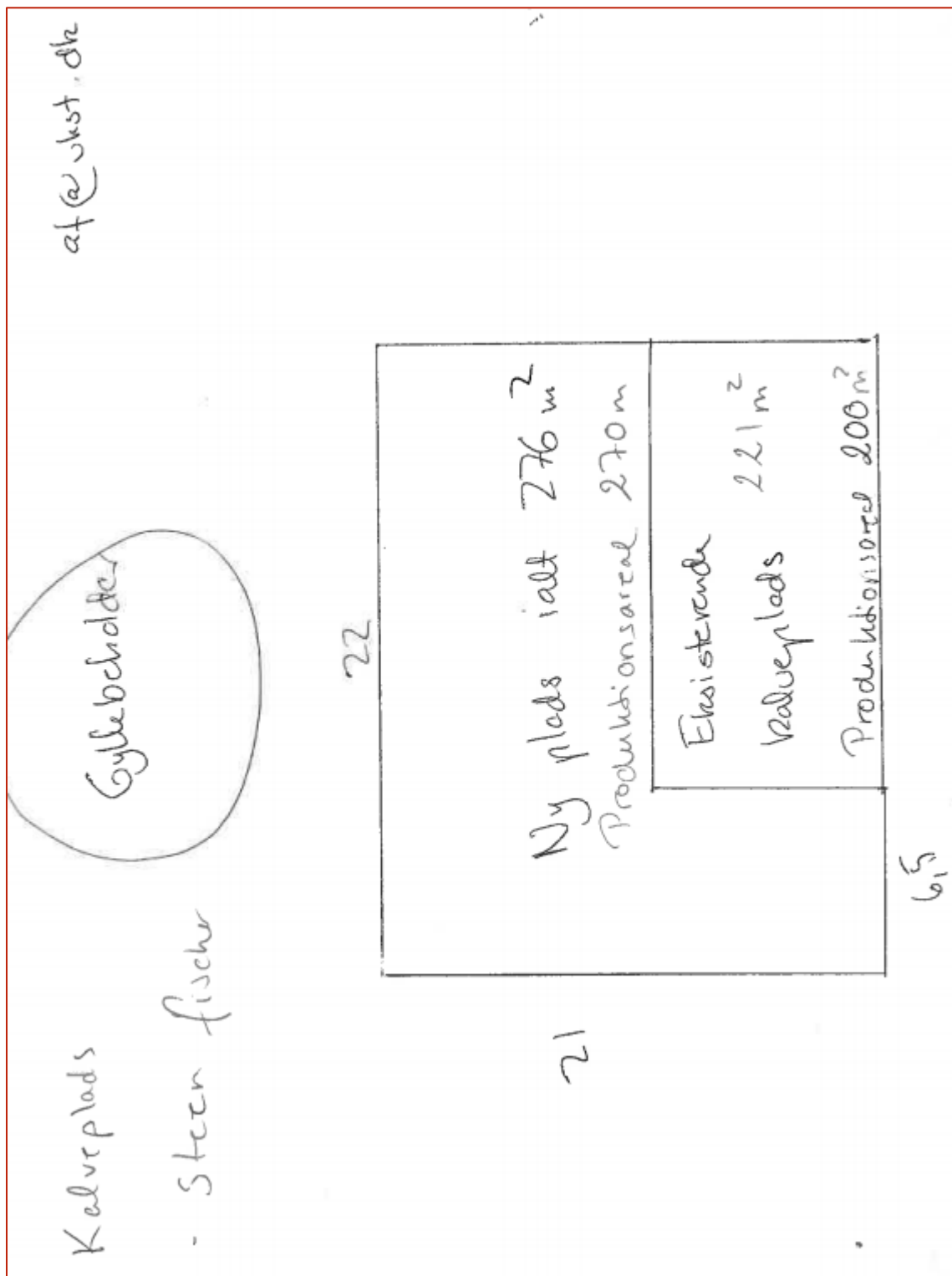


af@ukst.dk

Kalvestald - Steen Fischer



Dybtraekelse: 35,4 x 5,6 m = 200m²



Miljøkonsekvensrapport til ansøgning om miljøgodkendelse efter husdyrbrugslovens § 16b



Malkekvæg i eksisterende stald

**Steen Fischer Jensen,
Præstemarken 11, Svallerup
4400 Kalundborg**

3. udgave april 2020.

Datablad

Ansøger og ejer	Steen Fischer Jensen, Præstemarken 11, Svallerup 4400 Kalundborg
Husdyrbrugets adresse	Præstemarken 11, Svallerup 4400 Kalundborg
CVR-nummer	14966781
CHR-nummer	12466
Kommune	Kalundborg
Ejendomsnummer	3260009963
Matrikel-nr.	32 Svallerup By, Svallerup
Andre husdyrbrug drevet af ansøger	Ingen
Biaktiviteter	Ingen
Ansøgningskema	212468
Konsulent	VKST I/S, Adresse: Fulbyvej 15, 4180 Sorø CVR-nr.: 35448020 Miljøkonsulent Cand. Agro., Ann Reitan Frost. Mail: af@vkst.dk . Mobil: 21 65 72 31

Forord

På ejendommen Præstemarken 11, Svallerup, 4400 Kalundborg er der en eksisterende malkekvægsproduktion. I forlængelse af den eksisterende plads til kalvehytter ønskes der opført endnu et areal til kalvehytter. Udvidelse af produktionsarealet kræver godkendelse efter den nye husdyrgodkendelsesbekendtgørelse.

I forbindelse med godkendelsen sker der ingen ændringer af de eksisterende bygninger.

Den rapport beskriver de miljømæssige konsekvenser som det ansøgte vurderes at kunne medføre, og danner grundlaget for kommunens afgørelse om miljøgodkendelse for ejendommen.

Datablad	2
Forord	3
1. Indledning	5
2. Ikke-teknisk resume	6
3. Husdyrbruget og det ansøgte	7
3.1 <i>Indretning og drift af anlægget</i>	7
3.2 <i>Bygningsmæssige ændringer og anlægsarbejde</i>	7
3.3 <i>Produktionsmæssig sammenhæng med andre husdyrbrug</i>	7
3.4 <i>Husdyrbruget og det ansøgte beliggenhed</i>	8
3.4.1 <i>Generelle afstandskrav</i>	8
3.5 <i>Ammoniakemission</i>	9
3.5.1 <i>Naturpunkter</i>	9
3.6 <i>Lugtemission</i>	12
3.6.1 <i>Kumulation til naboer</i>	12
3.7 <i>Øvrige emissioner og gener</i>	12
3.7.1 <i>Støj</i>	12
3.7.2 <i>Støv</i>	13
3.7.3 <i>Lys</i>	13
3.7.4 <i>Skadedyr</i>	13
3.7.5 <i>Transporter</i>	13
3.8 <i>Reststoffer, affald og naturressourcer</i>	14
3.8.1 <i>Døde dyr</i>	14
3.8.2 <i>Affald</i>	14
3.8.3 <i>Olie- og kemikalier</i>	14
3.8.4 <i>Energiforbrug</i>	15
3.8.5 <i>Vandforbrug</i>	15
3.9 <i>BAT-Ammoniakemission</i>	16
3.10 <i>Grænseoverskridende virkninger</i>	17
3.11 <i>Påvirkning af jordarealer og jordbund</i>	17
3.12 <i>Andet om befolkningen og menneskers sundhed</i>	17
3.13 <i>Alternative løsninger</i>	17
3.14 <i>Oplysninger om konsulenten</i>	17
4. Konklusion	17

1. Indledning

Med denne ansøgning søges der om godkendelse til malkekøer med opdræt i eksisterende stalde samt til opførelse af ny plads til kalvehytter på ejendommen Præstemarken 11, Svallerup, 4400 Kalundborg.

Der er i dag en godkendelse 240 malkekøer med opdræt. Det ønskes at få godkendt anlægget efter den nye husdyrgodkendelsesbekendtgørelse, så produktionen fremadrettet alene skal vurderes efter produktionsarealets størrelse og ikke antallet og vægt af dyr eller mælk.

Fra produktionen udledes der mere end 3.500 kg NH₃, hvorfor der søges efter lovens § 16a. Der er ikke tale om et IE-brug.

2. Ikke-teknisk resume

Nudrift og det ansøgte projekt

På ejendommen er en eksisterende malkekvægsbesætning.

Der er i dag en godkendelse til 240 malkekøer med opdræt.

Der ønskes opført en ny plads til kalvehytter. Pladsen er placeret 15 m fra nærliggende § 3 sø. Der sker ingen udvendige ændringer af bygninger.

Den eksisterende miljøgodkendelse er fuldt udnyttet, og den lovlige nudrift er således den samme som den lovlige drift for 8 år siden.

Med den nye godkendelsesbekendtgørelse, skal ejendommens produktion fremadrettet alene vurderes ud fra produktionsarealets størrelse og ikke antallet og vægt af dyr eller mælk.

Fra produktionen udledes der mere end 3.500 kg NH₃, hvorfor der søges efter lovens § 16a. Der er ikke tale om et IE-brug.

Konsekvenser for omboende, natur og miljø

Lugt

Ejendommen overholder lugtgenekriterierne til hhv. enkeltbolig, samlet bebyggelse og byzone.

Landskab

Idet den ønskede udvidelse sker i umiddelbar tilknytning af eksisterende bygninger, vil denne ansøgning ikke få konsekvenser for landskabsoplevelsen i området.

Påvirkning af natur

Nærmeste kategori 1 naturområde ligger over 3,3 km fra ejendommen. Nærmeste kategori 2 naturområde ligger over 2,7 km fra ejendommen.

Nærmeste kategori 3 naturområde, et overdrev, ligger ca. 165 m fra ejendommen.

For alle lokaliteter viser beregningerne, at hverken natur eller bilag IV-arter beskyttet efter danske nationale regler eller efter EU-regler, vil modtage mere ammoniak end de grænser, der er sat herfor i lovgivningen.

Bedste tilgængelige teknik (BAT)

For husdyrbruget er der krav om at anvende den bedst tilgængelige teknik. I forhold til at begrænse ammoniakfordampningen er dette i lovgivningen omsat til et bestemt krav til mængden af ammoniak der må komme fra husdyrbruget. For dette husdyrbrug må der højst udledes 3.993 kg ammoniak. De ændringer, der sker i produktionsarealet, er områder med dybstrøelse, hvor BAT kravet er lig den faktiske fordampning.

3. Husdyrbruget og det ansøgte

I det følgende redegøres for, hvordan husdyrbrugets indretning og drift sker, og hvordan husdyrbrugets bygninger er placeret, sammenholdt med beliggenheden til omgivelserne. Der redegøres for forhold om ammoniak- og lugtemissionen, herunder påvirkninger af natur og naboer.

Der redegøres desuden for øvrige områder, hvor husdyrbruget kan belaste omgivelserne med støj, støv, lys, skadedyr, transport, affald og ressourcer.

3.1 Indretning og drift af anlægget

Anlægget er indrettet med en stor sengestald til malkekøer, samt kalvestalde umiddelbart ved siden af gårdens oprindelige gårdkerne. Det ansøgte indeholder et samlet produktionsarealet på 3.590 m².

Oversigt over staldafsnit.

Staldafsnit	Ansøgt m ²	Nudrift m ²	8-års drift m ²
Kostald, fast gulv, senge	2.800	2.800	2.800
Kostald, dybstrøelse	220	220	220
Kalvestald, dybstrøelse	200	200	200
Kalvehytter, dybstrøelse	470	200	200
I alt	3.690	3.420	3.420

Produktionsarealer er opmålt og fremgår af vedlagte staldindretningstegninger.

På ejendommen er der 2 gylletanke, samt en møddingsplads til fast gødning.

Gyllebeholder	Opførelses år	Kapacitet (m ³)	Overfladeareal (m ²)
Gyllebeholder 1	2003	3.750	909
Gyllebeholder 2	2010	3.550	879
Møddingsplads	-	100-170	106

Der er opbevaringskapacitet til ca. 12 mdr. Foder opbevares i plansiloer, foderlade og evt. markstakke. Halm opbevares i de eksisterende bygninger eller på marken.

3.2 Bygningsmæssige ændringer og anlægsarbejde

Der opføres en ny plads til opsætning af kalvehytter. Der sker ikke andre bygningsmæssige ændringer. Både nye og gamle kalvehytter er udført i brune træplader. Taget består af grå stålplader eller med grå sandwichelementer i plastik. Fælleshytterne er ca. 2,2 m høje. De mindre hytter er 1,7 m høje. Afløb fra kalvepladsen føres til opsamlingsbeholder beliggende lige nord for den eksisterende plads.

3.3 Produktionsmæssig sammenhæng med andre husdyrbrug

Ansøger har ikke produktionsmæssig sammenhæng med andre husdyrbrug.

3.4 Husdyrbruget og det ansøgtes beliggenhed

Ejendommen ligger i landzone i Kalundborg kommune syd for Svallerup.

I forhold til Kalundborg kommunes kommuneplan ligger ejendommen i et område med kulturhistoriske bevaringsværdier, delvist inden for en potentiel økologisk forbindelseslinje, i område, hvor skovrejsning er uønsket, i særligt værdifuldt landbrugsområde og udenfor alle andre typer af planlagte områder.

Ejendommen ligger i drikkevandsområde, udenfor byggelinjer og er ikke i konflikt med fredninger.

Ejendommen ligger i et let kuperet terræn, der skråner en del ned mod kysten mod vest.

3.4.1 Generelle afstandskrav

	Afstand fra anlægget (m)	Lovkrav min.(m)
Ikke almen vandindvinding-egen	> 25 m	25 m
Almen vandforsyningsboring	> 50 m	50 m
Beboelse på egen ejendom (eksisterende stalde)	> 15 m	15 m
Vandløb rørlagt, dræn og vandhul/søer > 100 m ²	> 15 m < 15 m til eksisterende kalveplads.	15 m
Offentlig vej – privat fællesvej	> 15 m	15 m
Naboskel (eksisterende stalde)	140 m	30 m
Nabobeboelse (eksisterende stalde)	Ca. 230 m	50 m
Samlet bebyggelse	Ca. 230 m	50 m
Nuværende eller fremtidig planlagt byzone eller sommerhusområde	Ca. 720 m	50 m
Levnedsmiddelvirksomhed	> 25 m	25 m



Alle afstandskrav i husdyrbruglovens §§ 6 og 8 er overholdt, bortset fra afstand til nærliggende sø fra den eksisterende kalveplads.

3.5 Ammoniakemission

Ammoniakfordampningen fra staldanlæg og lager udregnes i det digitale ansøgningssystem. BAT kravet er overholdt.

Ansøgning (212468) | BAT ?

Herunder er der foretaget en beregning af den vejledende grænseværdi for ammoniaktab (emissionsgrænseværdien) pr. år opnåelig ved anvendelse af bedste tilgængelige teknik (BAT). Beregningerne er foretaget efter de retningslinjer og beregningsmetoder der fremgår af Miljøstyrelsens standardvilkår for BAT fra 2011, og afhænger af om en produktion er placeret i ny eller eksisterende stald. For eksisterende stalde vil gælde en fast værdi per dyr på en given gulvtype. For nye stalde vil værdien afhænge af produktionens størrelse, således at BAT-kravet skærpes i takt med en voksende produktion.

Samlet BAT beregning  			
	Stalde	Lagre	Total
Samlet BAT krav (kg NH ₃ -N /år)	3240	753	3993
Faktisk emission (kg NH ₃ -N /år)	3240	753	3993
Forskel (kg NH ₃ -N /år)	-	-	0
Vejledende BAT Overholdt?	-	-	Ja

Da der er tale om et eksisterende staldanlæg, samt om nyt produktionsareal med dybstrøelse, udløses der ikke et BAT-krav for ansøgt drift.

3.5.1 Naturpunkter

Ammoniakdepositionen på omkringliggende punkter beregnes i det digitale ansøgningssystem. Der er mere end 3,3 km til nærmeste kategori 1 natur og mere end 2,7 km til nærmeste kategori 2 natur. Nærmeste kategori 3 natur er en mose ca. 165 m øst for ejendommen. Der er foretaget depositionsberegning til 9 naturpunkter samt til 3 vandhuller omfattet af naturbeskyttelseslovens § 3, da de potentielt kan indeholde bilag IV arter.

Øversigt af naturpunkter ? i

Navn:	Kategori:	Oprettet:	Kumulation:	Ruhed natur:	Merdeposition (kg N/ha/år):		Totaldeposition (kg N/ha/år):
					8-års drift	Nudrift:	
Sø, Regnersgård	Kategori 3	Ansøger	0	V	0,0	0,0	0,5
Sø, øst	Kategori 3	Ansøger	0	V	0,1	0,1	1,9
Sø, hjemme	Kategori 3	Ansøger	0	V	2,1	2,1	20,3
Skov, sydvest	Kategori 3	Ansøger	0	S	0,0	0,0	0,2
Skov, vest-nordvest	Kategori 3	Ansøger	0	S	0,0	0,0	0,3
Mose, vest-nordvest	Kategori 3	Ansøger	0	Mk	0,0	0,0	0,3
Mose, vest-sydvest	Kategori 3	Ansøger	0	Mk	0,0	0,0	0,5
Mose øst	Kategori 3	Ansøger	0	Mk	0,3	0,3	4,0
Kategori 2, nordvest	Kategori 2	Ansøger	1	Bn	0,0	0,0	0,0
Kategori 1, øst	Kategori 1	Ansøger	0	Mk	0,0	0,0	0,0
Kategori 1, syd	Kategori 1	Ansøger	0	Mk	0,0	0,0	0,0
Kategori 1, sydøst	Kategori 1	Ansøger	0	Mk	0,0	0,0	0,0

Kategori 1-natur

Det nærmeste kategori 1 natur ligger i en afstand på ca. 3,3 km syd for anlægget. Det er tale om et overdrev beliggende i Natura 2000-område "Åmose, Tissø, Halleby Å og Flasken".

Ingen kategori 1 naturområder modtager ammoniakdeposition fra anlægget. Der er ikke kumulation med andre husdyrbrug i nærheden, så de lovgivningsmæssige krav på en maksimal totaldeposition på 0,7/0,4/0,2 kg N/ha er overholdt.

Kategori 2-natur

Det nærmeste kategori 2 naturområde er et overdrev beliggende ca. 2,7 km nordvest for anlægget. Det er tale om et større overdrev. Afstanden betyder at der ikke afsættes ammoniak på overdrevet, og lovgivningens krav om maksimal totaldeposition på 1 kg er derfor overholdt.

Kategori 3-natur

Afskæringskriteriet til kategori 3-natur er således, at kommunen uden yderligere vurdering kan tillade en merdeposition op til 1,0 kg N/ha, men ikke stille krav om mindre merdeposition end 1,0 kg N/ha. Der er beregnet deposition på kategori 3 naturområder og 3 søer.

Som det fremgår af ovenstående udklip, er der ingen af de omhandlede kategori 1-3 naturpunkter, der modtager større merbelastning end de fastsatte grænseværdier.

Øvrige naturområder

Omkring ejendommen ligger der flere vandhuller og søer beskyttet af Naturbeskyttelseslovens § 3. Den store sø, der ligger tæt på ejendommens bygninger modtager en merbelastning på **2,1** kg N/ha/år. Søer er dog helt generelt ikke kvælstofbegrænsede, hvorfor merbelastningen vurderes at være uden betydning. Søen vurderes ikke at indeholde bilag-IV arter, da den allerede i dag modtager et stort luftbåret bidrag. Bilag-IV arter vurderes derfor at være upåvirkede af projektet.

3.6 Lugtemission

Ejendommen ligger med god afstand til omkringboende og alle lugtgenekriterier er overholdt.

Ansøgning (212468) | Nabopåvirkning ?

For at der kan beregnes om lugt fra anlægget, skal nabobebyggelse og byzone angives på kortet. På "Listevisning" vises en oversigt over de nabobebyggelse der er angivet, og på "Resultater" findes resultaterne af de lugtberegninger der er foretaget på ansøgningen.

Kort Listevisning **Resultater** Kort i fuld skærm

Samlet resultat af lugtberegning ? i

Bebyggelse	Kumulation	Model	Ukorrigeret geneafstand (m)	Korrigeret geneafstand (m)	Vægtet gennemsnitsafstand (m)	Genekriterie overholdt
Præstemarken 13	0	FMK	107	107	219,3	Ja
Præstemarken 15	0	FMK	107	107	292,7	Ja
Præstemarken 17	0	FMK	107	107	412,9	Ja
Præstemarken 7	0	NY	280,4	280,4	311,6	Ja
Bjerge By, Svallerup	0	NY	423	401,9	853,5	Ja

3.6.1 Kumulation til naboer

Der er ikke kumulation med øvrige husdyrbrug.

3.7 Øvrige emissioner og gener

Fra et husdyrbrug kan der være gener fra støj, støv, fluer/skadedyr, lys, transporter. Desuden kan energiforbruget til produktionen påvirke klimaet.

3.7.1 Støj

Type	Placering	Driftstid	Tiltag til begrænsning af støj
Stalde og dyr	I staldene	Ca. kl. 05.00-21.00 alle dage.	Rolig håndtering af dyr.
Foderblander	Placeret ved plansiloerne mellem bygningerne.	Ca. kl. 05.00-21.00 alle dage.	Mellem bygninger
Kørsel med maskiner	Gyllevogne og vogne med husdyrgødning fra ejendom til udspretningsarealerne.	I højsæsonerne – hele døgnet.	Normalt indenfor almindelig arbejdstid

	Vogne fra arealer til siloer, mm.		
--	-----------------------------------	--	--

Støj fra udbringning af husdyrgødning og indhøst af majs og græs foregår hovedsageligt i højsæsoner; forår og sensommer. Græs dog op til 5 gange i sommerhalvåret.

3.7.2 Støv

De væsentligste årsager til støv fra en husdyrproduktion er transporter på grusvej og håndtering af foder og strøelse. Foder bliver imidlertid læsset af i indendørs som sækkevarer eller i løs vægt. Plansiloerne er placeret afskærmet mellem bygningerne.

Transport på veje kan støve, især i tørt vejr. Det meste transport til daglig foregår dog internt på ejendommen og vurderes ikke at genere naboer væsentligt.

3.7.3 Lys

Der vil ved den normale daglige drift ikke være arbejdsprojektør på ejendommen, men der vil være natbelysning i staldene. Der er god afstand til omkringboende. Det normale tidsrum for belysning i stalde er fra 05.00 – 21.00.

3.7.4 Skadedyr

Regelmæssig rengøring af stalde og opbevaringsanlæg til foder vil være med til at begrænse gener fra skadedyr. Der strøs med fluemidler i dybstrøelsesmåtten, således at fluetrykket holdes nede.

Foderet er opbevares tildækket i plansiloer og indendørs i sække/plansiloer.

Der sørges for at der ikke er uhygiejniske forhold ved døde dyr, og de vil være overdækket. Bekæmpelse af rotter foregår med den kommunale ordning.

3.7.5 Transporter

Udefrakommende transporter kommer hovedsageligt fra Svallerup Landevej.

Antal transporter årligt	Før	Efter	Tidsrum
Gylletransport med traktor á ca. 25 tons	325	325	Forår og efterår. Normalt i tidsrummet kl. 06-22.
Transport af dybstrøelse med traktor og vogn á 15 tons	10	10	Forår og efterår. Normalt i tidsrummet kl. 06-22.
Indtransport af majs og græs med traktor, evt lastbil	200	200	I høst køres døgndrift.
Foder transporter: Mineraler, mm.	50	55	Hverdage 06-18.

Afhentning af slagtedy	24	24	Hverdage 06-18. Samme antal transporter men større læs
Afhentning af døde dyr	12	12	Normalt i hverdagene - Men kan forekomme hele døgnet.
Diverse transporter	50	50	Hverdage 06-18.
I alt	671	671	

Tidsrummet for udkørsel med husdyrgødning planlægges normalt at foregå i hverdagene, og vil hovedsageligt foregå om foråret og om efteråret. Hovedparten af gylle og dybstrøelse udbringes i en koncentreret periode forår og efterår. Indhøst af majs vil ligeledes foregå i en koncentreret periode. Græs høstes op til 5 gange årligt.

Udbringning af husdyrgødning og indhøst af majs og græs foregår over forholdsvis få dage om året. De øvrige transporter er faste ugentlige faste transporter, der kører til og fra ejendommen.

Der sker ikke ret store ændringer i antallet af transporter, som vil foregå med næsten samme interval som i dag.

3.8 Reststoffer, affald og naturressourcer

3.8.1 Døde dyr

Døde dyr opbevares hygiejnisk og overdækket med kadaverkap på fast plads. Døde dyr afhentes af DAKA og normalvis indenfor 24 timer efter anmeldelsen, hvis ikke det er op til en weekend eller helligdag. Afhentningstidspunktet vil normalvis være inden for en normal arbejdsdag.

3.8.2 Affald

Affald fra produktionen består hovedsagelig af tomme sække (papir og plast), papkasser fra leveringer af f.eks. reservedele, sprayflasker, plastikdunke og medicin. Derudover er der spildolie fra maskiner til markdriften.

Affald sorteres og alt brændbart affald opbevares i containere, der afhentes af vognmand eller den kommunale ordning. Spildolie afhentes af DOG. Veterinært affald afsættes til kommunal affaldsordning eller returneres med dyrlæge.

Ikke brændbart affald så som lysstofrør, sprayflasker, batterier etc. sorteres og opbevares i storsække i foderladen til det afleveres til kommunalt genbrug.

Gammelt jern afsættes til genbrug.

3.8.3 Olie- og kemikalier

Spildolie (ca. 100 l årligt) opbevares i tønder på spildbakke i maskinhuset. Der er ingen nedgravede olietanke. Diesel til traktorer opbevares i 5.900 l tank i

maskinhuset. Diesel til biler opbevares i 1.200 l tank i maskinhuset. Derudover forefindes der en 450 l mobiltank.

Medicin til anvendelse i produktionen opbevares i medicinskab i stalden. Her opbevares også veterinært affald frem til aflevering.

3.8.4 Energiforbrug

Ressource	Efter	Opbevaring
Elforbrug i normal	250.000 kWh	-
Diesel til biler	1.500 l	Dieseltank (1.200 l) i maskinhuset
Dieselolie til traktorer	30.000 l	Dieseltank (5.900 l) i maskinhuset.

Ejendommens elforbrug anvendes primært til malkning, nedkøling af mælk, rengøring med højtryksrensere, gyllepumpning, foderhåndtering, hegning, belysning og anden teknik, vandpumper, elpumpe til dieseltank, mm. Der forventes ikke en væsentlig ændring som følge af ændringen. Dieselolie bruges til maskiner.

3.8.5 Vandforbrug

Årligt vandforbrug

	Forbrug m ³
Drikkevand	Ca. 7.000
Vaskevand (malkeanlæg)	Ca. 1.250
Vaskevand (maskiner)	Ca. 50
Samlet vandforbrug normal	Ca. 8.300

Ejendommen forsynes med vand fra Gørlev Vandforsyning. Vandforbrug går primært til drikkevand og vask af malkeanlæg og -stald.

3.9 BAT-Ammoniakemission

BAT-kravet for ammoniakemission overholdes.

Ansøgning (212468) | BAT ?

Herunder er der foretaget en beregning af den vejledende grænseværdi for ammoniaktab (emissionsgrænseværdien) pr. år opnåelig ved anvendelse af bedste tilgængelige teknik (BAT). Beregningerne er foretaget efter de retningslinjer og beregningsmetoder der fremgår af Miljøstyrelsens standardvilkår for BAT fra 2011, og afhænger af om en produktion er placeret i ny eller eksisterende stald. For eksisterende stalde vil gælde en fast værdi per dyr på en given gulvtype. For nye stalde vil værdien afhænge af produktionens størrelse, således at BAT-kravet skærpes i takt med en voksende produktion.

Samlet BAT beregning ? i			
	Stalde	Lagre	Total
Samlet BAT krav (kg NH ₃ -N /år)	3240	753	3993
Faktisk emission (kg NH ₃ -N /år)	3240	753	3993
Forskel (kg NH ₃ -N /år)	-	-	0
Vejledende BAT Overholdt?	-	-	Ja

Det samlede BAT-krav er i Husdyrgodkendelse.dk beregnet til 3.993 kg N/år og ammoniakemissionen er på 3.993 kg N/år. Dermed er det vejledende emissionsniveau overholdt.

BAT-beregningen er baseret på følgende forudsætning om eksisterende og renoverede staldafsnit.

BAT krav opnåelig ved anvendelse af BAT for nye og eksisterende stalde ? i				
Staldnavn	Navn på dyretype og staldsystem eller flexgruppe	Forudsætning for BAT-beregning	BAT krav ved ny stald (kg NH ₃ -N / (m ² · år))	BAT krav ved eksisterende stald (kg NH ₃ -N / (m ² · år)) ^c
Kostald	Malkekøer, kvier og stude. Fast drænet gulv med skraber og ajlefløb	Eksisterende staldafsnit, BAT-krav fastsat i tidligere afgørelse	0,89	0,89
Kostald	Malkekøer, kvier og stude. Dybstrøelse	Eksisterende staldafsnit, BAT-krav fastsat i tidligere afgørelse	0,84	0,84
Kalvestald	Alle kvæg; Dybstrøelse ^a	Eksisterende staldafsnit, BAT-krav fastsat i tidligere afgørelse	0,84	0,84
Kalvehytter	Kalve, (under 6 mdr.). Dybstrøelse	Eksisterende staldafsnit, BAT-krav fastsat i tidligere afgørelse	0,84	0,84
Nye kalvehytter	Kalve, (under 6 mdr.). Dybstrøelse	Nyt (inkl. renoveret) staldafsnit	0,84	0,84

^a BAT-kravet for flexgruppen fastsættes ud fra det dyretype og staldsystem med det højeste relative reduktionskrav og det dyretype og staldsystem med den højeste ammoniakemissionsfaktor.

^c BAT krav ved eksisterende stald er tabelværdien for staldtypen. BAT kravet kan være lavere i den aktuelle situation, hvis der fastsat vilkår til eksisterende stald i en tidligere godkendelse.

Da der ikke er ændring i produktionsarealet i de eksisterende bygninger, og der udvides med dybstrøelsesarealer, svarer BAT-kravet til den aktuelle emission.

3.10 Grænseoverskridende virkninger

Husdyrbruget ligger langt fra den danske grænse og en vurdering af indvirkning på miljøet i en anden stat finder ansøger ikke relevant.

3.11 Påvirkning af jordarealer og jordbund

Der vurderes ikke at være særlige forhold omkring jordtypearealer og jordbund der indikerer, at husdyrbruget udgør en risiko for påvirkning af disse.

3.12 Andet om befolkningen og menneskers sundhed

Staldene er etableret med dybstrøelse og spalter, hvilket har en høj grad af dyrevelfærd.

Ejendommen holdes ryddelig og rengjort for at hindre uhygiejniske forhold.

Besætningen efterlever alle gældende regler for veterinær status og sundhed og i tilfælde af sygdomsudbrud vil dette blive håndteret efter gældende forskrifter. Den daglige drift har ingen betydning for omkringboendes sundhed, men man vil i den daglige drift søge at minimere genepåvirkninger.

3.13 Alternative løsninger

Der har ikke været overvejet alternative løsninger.

3.14 Oplysninger om konsulenten

Cand. Agro. Miljø- og arbejdsmiljøkonsulent Ann Reitan Frost

af@vkst.dk

Tlf.: 21 65 72 31

Rådgivningsvirksomheden VKST, CVR: 35448020

Fulbyvej 15, 4180 Sorø, www.vkst.dk

4. Konklusion

Projektet overholder de generelle afskæringskriterier, der er opstillet i forhold til godkendelse af husdyrbrug og påvirkning af naboer med lugt og naturområder med ammoniak. Dette er opnået ved at anvende bedst tilgængelig teknologi, hvor det er muligt. Der er desuden tale om en ejendom, hvor der så vidt muligt tages hensyn til omkringboende i den daglige drift.

Med de nævnte tiltag vil projektet ikke indebære væsentlige virkninger på miljøet.