

REVURDERING AF MILJØGODKENDELSE

Støjvolde, tværvolde og specialdepot
for forurenede jord



.....
MILJØMINISTERIET

Miljøcenter Roskilde

REVURDERING AF MILJØGODKENDELSE

For: Støjvolde, tværvolde og specialdepot for
forurenede jord

Virksomhed: Kalvebod Miljøcenter, Selinevej 2, 2300 København S.

Matr.nr: 172, Eksercerpladsen, København og
917, Sundby overdrev, København.

CVR- nr. 64942212

P-nr: 1.009.652.740

Listepunkt nr: K 105 - Deponeringsanlæg for ikke-farligt affald, som en
ten modtager mere end 10 tons affald pr. dag, eller som
har en samlet kapacitet på mere end 25.000 tons, med
undtagelse af anlæg for deponering af inert affald (i)¹.

Revurderingen omfatter:

Revurdering af miljøgodkendelse af 24. juli 1996 til støjvolde, tværvolde og
specialdepot for lettere forurenede jord på Kalvebod Miljøcenter samt vil-
kårsændring af 30. juni 2000.

Godkendt: Hanne Holst Linulf

Annonceres den 8. september 2009
Klagefristen udløber den 6. oktober 2009
Søgsmålsfristen udløber den 8. marts 2010

¹ Miljøministeriets bekendtgørelse nr. 1640 af 13. december 2006 om godkendelse af liste-
virksomhed.

INDHOLDSFORTEGNELSE

	Side
1 INDLEDNING	2
2 AFGØRELSE OG VILKÅR	3
2.1 Vilkår om ejerforhold	4
2.2 Vilkår om indretning og drift	4
2.3 Vilkår om overgang til passiv drift	4
2.4 Vilkår om egenkontrol	4
2.5 Vilkår om årlig afrapportering	6
2.6 Vilkår om overflade- og drænvand	6
2.7 Vilkår om driftsforstyrrelser og uheld	6
3 BEGRUNDELSE FOR VILKÅR	6
3.1 Ejerforhold	6
3.2 Indretning og drift	7
3.3 Overgang til passiv drift	7
3.4 Egenkontrol	8
3.5 Årlig afrapportering	12
3.6 Overflade- og drænvand	12
3.7 Driftsforstyrrelser og uheld	12
4 VURDERING AF OVERGANGSPLAN	12
4.1 Klassificering	12
4.2 Procedure for nedlukningen af anlæggene	13
4.3 Plan for efterbehandling	13
4.4 Ledelse og uddannelseskraft	15
4.5 Bemærkninger til afgørelsen	15
4.6 Udtalelser fra andre myndigheder	22
4.7 Inddragelse af borgere mv.	22
5 FORHOLDET TIL LOVEN	22
5.1 Lovgrundlag	22
5.2 Øvrige afgørelser	23
5.3 Tilsyn med virksomheden	23
5.4 Offentliggørelse og klagevejledning	23
5.5 Liste over modtagere af kopi af afgørelsen	24

BILAG A) Overgangsplan af 5. juli 2002

BILAG B) Oversigtsplan i 1:25.000

BILAG C) Kalvebod Miljøcenters aktiviteter

BILAG D) Aktiviteter, der afvander til det fælles dræn

BILAG E) Oversigt over revurdering af vilkår

1 INDLEDNING

Kalvebod Miljøcenter har på grundlag af miljøgodkendelse fra 1996 deponering forurenede jord i støjvolde, tværvolde og specialdepot i perioden 1996 til 2008. Kalvebod Miljøcenter har fremsendt overgangsplan til Københavns Kommune i overensstemmelse med deponeringsbekendtgørelse nr. 650 af 29. juni 2001. Det fremgår af overgangsplanen fra 2002, at deponeringsanlæg omfattende af miljøgodkendelsen nedlukkes inden 16. juli 2009. Deponeringsanlæggene er i dag færdigopfyldt og slutaftdækket.

Miljøministeriets lokale miljøcentre har 1. januar 2007 overtaget tilsynet med offentligt ejede deponeringsanlæg. Det er derfor Miljøcenter Roskilde, der

som tilsynsmyndighed skal træffe afgørelse om revision af Kalvebod Miljøcenters miljøgodkendelse for deponeringsanlæggene.

Miljøcenter Roskilde har gennemgået overgangsplanen og revurderet den oprindelige miljøgodkendelse, udstedt af Københavns Kommune den 24. juli 1996.

Revurderingen er foruden overgangsplanen baseret på følgende dokumenter:

- Miljøteknisk beskrivelse af støjvolde, tværvolde og specialdepot for lettere forurenede jord på Kalvebod Miljøcenter af 24. juli 1996.
- Miljøteknisk vurdering af støjvolde, tværvolde og specialdepot for lettere forurenede jord på Kalvebod Miljøcenter af 24. juli 1996.
- Ajourførte drænoplysninger leveret af Kalvebod Miljøcenter suppleret med oplysninger fra vejdirektoratet om motorvejsdræn.
- Oplysninger om grundvandssænkning i forbindelse med etablering af nyt jorddepot syd for deponeringsanlæggene.

Københavns Kommune har i 1996 meddelt godkendelse af støjvolde, tværvolde og specialdepot i én samlet miljøgodkendelse og dermed betragtes det som ét samlet anlæg. Overgangsplanen og revurderingen omfatter derfor alle deponeringsaktiviteter i miljøgodkendelsen.

Den tidligere miljøgodkendelse indeholder en række vilkår til indretning og drift, som danner grundlag for miljøkonsekvensvurderingen af deponeringsanlæggene. Revurderingen medfører, at miljøgodkendelse suppleres med vilkår om efterbehandlingen i form af egenkontrol og afrapportering.

Vilkår om udledning til vandområde skal revurderes i forhold til bekendtgørelse nr. 1669 om miljøkvalitetskrav for vandområder og krav til udledning af forurenende stoffer til vandløb, søer eller havet. Da udledningen af drænvandet fra depoterne fremover vil ske til et andet vandområde end hidtil, er det Københavns Kommune, der som godkendelsesmyndighed meddeler en ny udledningstilladelse.

2 AFGØRELSE OG VILKÅR

På grundlag af oplysningerne i afsnit 4 har Miljøcenter Roskilde foretaget en revurdering af følgende miljøgodkendelse:

- Miljøgodkendelse af støjvolde, tværvolde og specialdepot for lettere forurenede jord på Kalvebod Miljøcenter af 24. juli 1996.
- Vilkårsændring i miljøgodkendelse af 24. juli 1996 for Kalvebod Miljøcenter, Selinevej 2, 2300 København S, meddelt af Københavns Kommune den 30. juni 2000.

Retsbeskyttelsesperioden for samtlige gældende vilkår er udløbet.

Denne afgørelse indeholder nye vilkår om egenkontrol og afrapportering efter deponeringsanlæggenes nedlukning. Afgørelsen meddeles i henhold til § 41, stk. 1, jf. § 41b, i miljøbeskyttelsesloven, jf. i øvrigt § 8 stk. 1 i deponeringsbekendtgørelse nr. 650 af 29. juni 2001. Nye vilkår som følge af revurderingen fastsættes efter reglerne i deponeringsbekendtgørelsen nr. 252 af 31. marts 2009.

2.1 Vilkår om ejerforhold

1. Tilsynsmyndigheden skal straks orienteres om følgende forhold:
 - Ejerskifte af virksomhed og/eller ejendom.
 - Hel eller delvis udskiftning af driftsherre.

Orienteringen skal være skriftlig og fremsendes, før ændringen indtræder.

En evt. overdragelse af deponeringsanlæg eller dele heraf må kun ske til anden offentlig myndighed, så længe efterbehandlingen ikke er afsluttet. Overdragelse til privat ejer må først ske, når anlægget er overgået til passiv drift.

2.2 Vilkår om indretning og drift

2. Driftsledere og personale, der varetager drift af deponeringsanlæggene, skal have erhvervet hhv. A-beviser og B-beviser jævnfør bekendtgørelse om uddannelse af driftsleder og personale beskæftiget på deponeringsanlæg.
3. Perkolatopsamlingsystem, herunder sandfangsbrønde og drænledninger, skal bevares, efterses og vedligeholdes indtil deponeringsanlæggene kan overgå til passiv drift.

2.3 Vilkår om overgang til passiv drift

4. Egenkontrolprogrammet, fastsat med vilkårene i afsnit 2.4, skal fortsætte indtil deponeringsanlæggene overgår til passiv drift.
5. Deponeringsanlæggene kan overgå til passiv drift, når perkolatprøver fra vold 7, 10, 11 og 12 alle har ligget på et stabilt niveau under de marine miljøkvalitetskrav. I vurderingen kan indregnes fortyndingsforholdet i det modtagende vandområde. Medregnes fortyndingsforholdet i det modtagne vandområde, skal der foreligge en dokumentation for vandføring og fortyndingen.

Hvis Kalvebod Miljøcenter bliver bekendt med, at der er deponeret noget særligt forurenende i andre volde, eller at vold 7, 10, 11 og 12 af anden grund ikke er repræsentative for det mest kritiske perkolat, skal tilsynsmyndigheden straks underrettes.

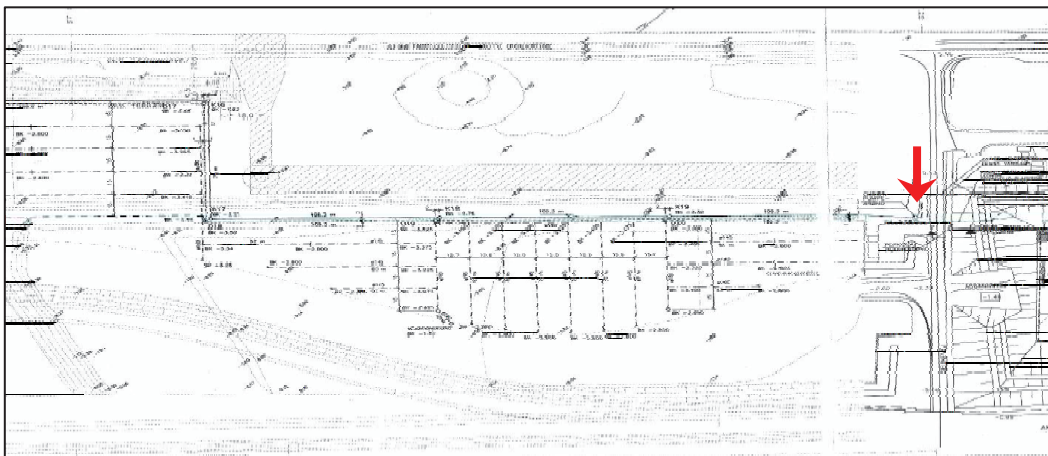
6. Tilsynsmyndigheden afgør, hvornår deponeringsanlæggene kan overgå til passivdrift.

2.4 Vilkår om egenkontrol

7. Al prøvetagning, målinger, analyser og beregninger skal foretages af akkrediteret analyselaboratorium. Analyseresultater skal foreligge i Standat-format.
8. Den samlede mængde af drænvand måles minimum én gang om ugen. Målestedet skal placeres, så det er muligt at fastsætte drænvandsmængden fra deponeringsanlæggene omfattet af miljøgodkendelsen.

Kalvebod Miljøcenter skal inden en uge efter første måling sende en beskrivelse af det valgte målested, den valgte målemetode og metodens måleusikkerhed til accept hos tilsynsmyndigheden.

- 2 gange om året, i hhv. marts og oktober måned, skal der udtages prøver af drænvandet. Vandet udtages i sidste målebrønd på hovedledningen, inden vandet opblandes med afledningsvand fra depotet for særligt forurenede jord. Prøveudtagningssted er vist med rød pil på kortudsnit:



Samtidig skal der udtages drænprøver fra vold nr. 7, 10, 11, og 12. Drænvandsprøverne udtages på drænstreng fra voldene, inden vandet opblandes med det øvrige drænvand.

Drænvandsprøver analyseres efter følgende monitoringsprogram:

	Kvælstof-analyser ¹⁾	Zn, Cu, Pb, Ni	Total kulbrinter	BTEX	PAH'er	Cd, Cr, As, Hg	Chlorerede forbindelser
Marts år 1	X	X	X				
Oktober år 1	X	X	X				
Marts år 2	X	X	X				
Oktober år 2	X	X	X	X	X	X	X

¹⁾ Total kvælstof, nitrit+nitrat kvælstof og ammonium kvælstof.

Hvis der ikke er drænvand nok til prøvetagning, kan prøvetagningstidspunktet forskydes.

Alle vandprøver er ufiltrerede. For metaller suppleres desuden med filtrerede vandprøver.

- Kalvebod Miljøcenter skal indsamle følgende data, enten via meteorologisk måleudstyr placeret på deponeringsanlægget eller via en anden form for dataindsamling, som er godkendt af tilsynsmyndigheden, der sikrer en tilsvarende kvalitet i de indsamlede data:

Parameter	Hypighed
Nedbørsmængde	Dagligt og månedsværdier
Temperatur (døgnmin./-max. kl.14.00)	Månedligt gennemsnit

Såfremt egen vejrstation benyttes, skal udstyret dokumenteres korrekt opstillet og løbende vedligeholdes efter leverandørens anvisning.

11. Perkolatbrønde skal efterses mindst én gang hvert have år.
12. Kalvebod Miljøcenter skal efter kraftige skybrud eller andre hændelser der kan forvolde skade, dog minimum én gang årligt, foretage en vurdering af sætninger i det deponerede jord. Iagttages der skred, revner e.l. i slutafdækningen af voldene, skal sætningsskaderne straks udbedres. Alle skader registres forinden med billeddokumentation samt dokumentation af udbedringen af sætningsskaderne.

2.5 Vilkår om årlig afrapportering

13. Kalvebod Miljøcenter skal hvert år senest den 1. april indsende en afrapportering for perioden 1. januar til 31. december af det foregående års egenkontrol til tilsynsmyndigheden.

I årsrapporten skal samtlige analyseresultater og udførte kontroller være præsenteret og vurderet i forhold til deponeringsanlæggenes miljøgodkendelse og belastningen af vandmiljøet. Årsrapporten skal udføres som en standartrapport, der hvert år følger samme procedure.

Afrapporteringen skal indeholde følgende:

- a) Kvalitet og mængde af drænvand, jf. vilkår 8 og 9.
- b) Kvalitet af drænvand fra voldafsnit, jf. vilkår 9.
- c) Meteorologiske data, jf. vilkår 10. Nedbørsdata skal indarbejdes i et regneark, der muliggør en grafisk fremstilling af data.
- d) Gennemførte kontroller af brønde, jf. vilkår 11.
- e) Vurdering af deponeringsanlæggets topografi, herunder sætninger i det deponerede jord, jf. vilkår 12, inkl. billeder af registrerede sætningsskader samt dokumentation for udbedringer.
- f) Status for uddannelse af personale, jf. vilkår 2.
- g) Afhjælpende foranstaltninger der er foretaget eller forventes foretaget, herunder eventuel reparation af brønde, dræn m.v., jf. vilkår 3.

2.6 Vilkår om overflade- og drænvand

14. Størvoldene, tværvoldene og specialdepotet må ikke give anledning til en påvirkning af Kalvebodløbet. Perkolatet må ikke være misfarvet eller lugte.

2.7 Vilkår om driftsforstyrrelser og uheld

15. Kalvebod Miljøcenter skal indberette til tilsynsmyndigheden, hvis der sker alvorlige skred, brud eller sætninger i voldene eller alvorlige skader på perkolatopsamlingssystemet. Indberetningen skal foretages samme dag, som skaden/skaderne er observeret. Brud på dræn eller store udsving i perkolatsammensætningen skal på samme måde indberette til tilsynsmyndigheden.

3 BEGRUNDELSE FOR VILKÅR

3.1 Ejerforhold

Vilkår 1 - ejerforhold

Bestemmelserne i denne miljøgodkendelse er gældende i forhold til den, der driver et deponeringsanlæg, herunder efterbehandlingen. Det er derfor

væsentligt, at tilsynsmyndigheden altid har opdateret viden om ejerforhold samt om hvem, der er ansvarlig for driften.

Der gælder særligt for deponeringsanlæg, at så længe efterbehandlingen ikke er afsluttet, må et deponeringsanlæg kun overdrages til anden offentlig myndighed og ikke til private ejere eller virksomheder, jævnfør § 8 stk. 6 i deponeringsbekendtgørelsen. For at sikre at dette efterleves, stiller Miljøcenter Roskilde vilkår om, at tilsynsmyndigheden skal orienteres forinden ændring af ejerforhold.

Efter miljøbeskyttelsesloven § 41 f kan godkendelsesmyndigheden via tinglysningen sikre, at den der har rådighed over en ejendom, hvor der er anlæg for deponering af affald, skal tåle, at foranstaltninger gennemføres til efterkommelse af påbud eller vilkår om nedlukning og efterbehandling.

3.2 Indretning og drift

Vilkår 2 – uddannelseskrav

Efter bekendtgørelse om uddannelse af driftsledere og personale beskæftiget på deponeringsanlæg, bekendtgørelse nr. 612 af 22. juni 2004, § 15, skal tilsynsmyndigheden påse, at såvel driftslederen som personalet har opnået bevis for at kunne varetage hhv. driftslederfunktionen og deponeringsaktiviteter.

Vilkåret er suppleret med vilkår om, at status for uddannelse af personale indgår i den årlige afrapportering jf. vilkår 13.

Vilkår 3 – vedligeholdelse af perkolatopsamlingssystemet

Alle krav til indretning af depotet beskrevet i miljøteknisk beskrivelse og miljøteknisk vurdering af 24. juli 1996 samt den tidligere godkendelse har indgået som forudsætning for Miljøcenter Roskildes vurdering af behov for egenkontrol i efterbehandlingsperioden. Perkolatopsamlingsystemet udgør deponeringsanlæggenes miljøbeskyttende foranstaltning, som skal bibeholde og fungere optimalt for at undgå forureningsfare. Perkolatopsamlingsystemet må ikke påvirkes eller ændres uden forudgående ansøgning.

3.3 Overgang til passiv drift

Vilkår 4 – fortsættelse af egenkontrol

Egenkontrolprogrammet skal fortsætte så længe deponeringsanlæggene er i efterbehandlingsfasen, hvilket følger deponeringsbekendtgørelsen bilag 2 punkt 14.

Vilkår 5 – overgang til passiv drift

I vilkår 5 har Miljøcenter Roskilde præciseret, hvilke forhold der skal være til stede, for at deponeringsanlæggene kan overgå til passiv drift.

I efterbehandlingsperioden følges udviklingen i perkolatkoncentrationen ved 4 voldafsnit. Med "stabilt niveau" mener Miljøcenter Roskilde, at der ikke må være tegn på en stigende tendens i perkolatkoncentrationen. I deponeringsbekendtgørelsen er det beskrevet i bilag 2 punkt. 4, at tilsynsmyndigheden regelmæssigt skal foretage en vurdering af behovet for justering af analyseprogrammet på grundlag af de foreliggende analyseresultater, hver gang der foreligger resultater fra det udvidede analyseprogram. I den forbindelse vil Miljøcenter Roskilde også tage stilling til, hvorvidt monitoringen skal fortsættes.

Deponeringsanlæggene ligger i et område, der tidligere var havdækket, men nu er tørlagt kunstigt via dræn. Hvis dræn under voldene ikke oprettholdes (svarende til passiv drift), vil perkolatet ved de mest kystnære arealer sive ud mod kysten, mens perkolatet fra voldene langs motorvejen vil blive opfanget af motorvejens drænsystem. Perkolatet, der opfanges i motorvejsdrænet, vil blive udledt til et vandløb kaldet Mellemgrøften, hvor fortyndingen er langt lavere end for udsivningen ud mod havet. Samtidig er der for støjvoldene langs motorvejen meget kort transportvej over til motorvejsdrænet. Miljøcenter Roskilde vurderer på denne baggrund, at det er Mellemgrøften, der vil være det mest følsomme vandområde i forhold til en eventuel negativ påvirkning af perkolat. Deponeringsanlæggene kan derfor først overgå til passiv drift, når perkolatet kan overholde miljøkvalitetskravene i forhold til Mellemgrøften.

I forbindelse med vurdering af vandløbets fortyndingsevne, vil størrelsen på udledningen have afgørende betydning. Kalvebod Miljøcenter valgt at opbygget ét samlet drænsystem for hele området, som gør det vanskeligt at måle perkolatmængden på voldniveau. Derfor er der i vilkår 8 stillet krav om at måle den samlede drænvandsmængde, for hele drænsystemet. Med udgangspunkt i størrelsesforholdet mellem hele det drænede areal og areal godkendt til deponering i miljøgodkendelsen vil det være muligt at beregne drænvandsmængden.

Miljøcenter Roskilde har ved fastsættelse af målesteder for egenkontrolprogrammet i vilkår 9 tilstræbt at der måles på det mest kritiske perkolat.

Ønsker Kalvebod Miljøcenter at indregne fortyndingen i vandløbet, skal Kalvebod Miljøcenter kunne dokumentere fortyndingen. Det forudsætter kendskab til vandføringen i vandløbet og at der dermed foretages målinger af vandføringen. Den indledende vurdering kan ske på grundlag af grundlæggende hydrauliske undersøgelser af, hvordan afledningssystemerne i området hænger sammen og hvor meget vand der pumpes ud i vandløbet fra øvrige kilder. Resultatet af denne indledende hydrauliske undersøgelse sammenholdes med den udledte vandmængde fastsat via målinger fra egenkontrollen og kildestyrken af drænvandet fra voldene. Hvis udledningen på forhånd kan anses for at være uden betydning for vandløbet, kan det eventuelt undlades at gennemføre vandføringsmålinger.

Selv om der er tale om en udledning til et vandløb, har Københavns Kommune, Center for park og natur (vandteamet), oplyst, at miljøkonsekvensvurderingen skal foretages i forhold til de marine miljøkvalitetskrav (bekendtgørelse nr. 1669 om miljøkvalitetskrav for vandområder og krav til udledning af forurenende stoffer til vandløb, søer eller havet), da udledningen sker til den sidste del af vandløbsstrækningen, hvor der ikke er etableret anordninger til at hindre indtrængning af salt vand fra havnebassin.

Vilkår 6 – tilsynsmyndigheden afgør overgang til passiv drift
Vilkåret er stillet i forlængelse af § 31 i deponeringsbekendtgørelsen.

3.4 Egenkontrol

Vilkår 7 – prøveudtagning, analyse og formkrav til analyserapport
Efter deponeringsbekendtgørelsen § 24 skal analyser udføres af akkrediterede laboratorier eller laboratorier godkendt af tilsynsmyndigheden.

Prøveudtagningen og ikke mindst håndteringen af prøverne er afgørende for usikkerheden for analyseresultaterne og sammenligneligheden over tid. Derfor har Miljøcenter Roskilde stille krav om akkrediteret prøveudtagning

og henviser til bekendtgørelse om kvalitetskrav til miljømålinger udført af akkrediterede laboratorier, certificerede personer m.v., bekendtgørelse nr. 1535 af 11. december 2006. Af godkendelsesbekendtgørelsen nr. 1640 af 13. december 2006 § 14stk. 1 punkt 4 fremgår, at der i en miljøgodkendelse kan stilles krav om, at prøveudtagningen og analyse skal udføres af et akkrediteret laboratorium.

Vilkår 8 – måling af mængde af drænvand

Miljøcenter Roskilde stiller vilkår om måling af mængde af drænvand. Det er væsentligt at kende den udledte vandmængde fra deponeringsanlæggene, da det har betydning for vurdering af miljøpåvirkningen, og det fremgår af deponeringsbekendtgørelsen bilag 2 punkt 4, at mængden skal måles ugentligt. For at mindske måleusikkerheden, skal der kun måles på den samlede vandmængde for hele drænsystemet og ikke separat for voldene. Miljøcenter Roskilde har foreslået, at drænvandsmængden måles inden opblanding med vand fra depotet til særligt forurenede jord. Kalvebod Miljøcenter har ønsket at måle på den samlede drænvandsmængde fra hele det drænedede område og beregne drænvandsmængden fra anlæggene omfattet af nærværende miljøgodkendelse. Denne løsning forudsætter, at måling af drænvandsmængden fra depotet til særligt forurenede jord sker samtidig med måling af drænvandsmængde ved udløbet. Foretages måling af den samlede vandmængde inden udledning til Kalveboderne, som foreslået af Kalvebod Miljøcenter, vil der også blive målt på drænvandsmængden fra depot nord. Miljøcenter Roskilde har formuleret vilkåret med hovedvægten på formålet at måle den samlede mængde drænvand fra deponeringsanlæggene omfattet af miljøgodkendelsen. Kalvebod Miljøcenter finder frem til den tekniske løsning og får mulighed for at teste den en enkelt gang og foretage eventuelle justeringer. Inden en uge efter første måling sender Kalvebod Miljøcenter derefter en detaljeret beskrivelse til Miljøcenter Roskilde, som skal acceptere valget af målested og målemetode.

Vilkår 9 – kontrol af kvalitet af drænvand og perkolat

Efter deponeringsbekendtgørelsen bilag 2 punkt 4 skal der fastsættes vilkår om, at perkolatprøver udtages fra deponeringsanlæggenes samlebrønde.

I perioden fra 1997 til 2000 er der udtaget vandprøver for flere af voldene; Vold 1 i 1997- 2000, vold 2+3 i 1999-2000, vold 4 i 2000 og depot nord i 2000 (nummerering af volde fremgår af figur 1).

I forbindelse med etablering af et depot til særligt forurenede jord i 1999, nord for støj- og tværvoldene, er der efterfølgende kun blevet monitoreret på vand fra depotet til det særligt forurenede jord (har separat miljøgodkendelse) samt blandingsvand fra alle Kalvebod Miljøcenters aktiviteter. Miljøcenter Roskilde har derfor ikke noget kendskab til udviklingen i perkolatkoncentrationen fra specialdepot og volde og kender ikke den konkrete kildestyrke. Erfaringen fra andre jorddepoter viser, at perkolatets kvalitet er svingende.

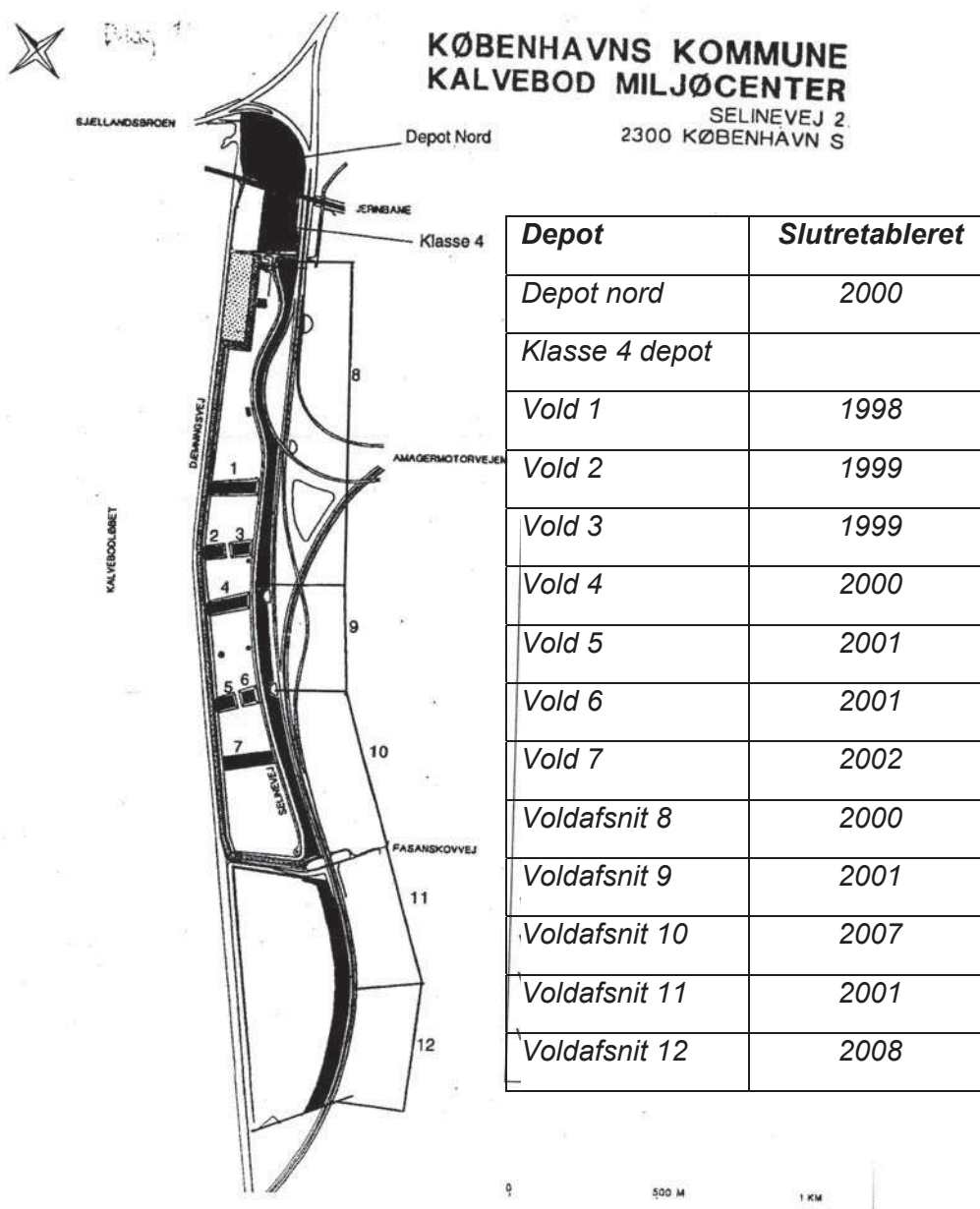
Der er etableret særskilt dræn under alle støj- og tværvolde, hvor der er deponeret forurenede jord, og det er derfor muligt at udtage vandprøver for hver jordvold enkeltvis. Af bilag C fremgår alle Kalvebod Miljøcenters aktiviteter ved Selinevej. På kort i bilag D er vist alle de øvrige aktiviteter, der afvandet til det fælles dræn. Drænsystemets opbygning gør det muligt at udtage vandprøver under voldene, hvor drænvandet ikke er påvirket igangværende aktiviteter tilhørende RGS.

Miljøcenter Roskilde vurderer, at der foruden at udtage en vandprøve sidst på drænstrengen inden sammenblanding med vand fra specialdepotet, og-

så skal udtages vandprøver sidst på dræn under vold nr. 7, 10, 11 og 12. Syd for deponeringsanlæggene er Kalvebod Miljøcenter netop ved at etablere et nyt jorddepot, og Kalvebod Miljøcenter vil i den forbindelse foretage en grundvandssænkning til kote -7,5. Grundvandssænkningen forventes at resultere i en reduktion i grundvandsbidraget i drænvandsprøver fra de sydligste voldafsnit. Pumpeydelsen ved grundvandssænkningen er endnu ikke fastsat, og det er derfor ikke muligt allerede nu at vurdere udbredelsen af grundvandssænkningen.

Da vold 7, 10, 11 og 12 er opfyldt senest og grundvandsbidraget muligvis er reduceret, forventes kildestyrken at være højest fra disse volde.

Hvis nye oplysninger peger på, at de 4 udvalgte volde ikke kan betragtes som repræsentative for den højest forventet perkolatkoncentration, vil Miljøcenter Roskilde revurdere fastsættelse af prøvetagningssteder.



Figur 1 Miljøgodkendelsen omfatter depot nord, vold 1-7 og voldafsnit 8-12.

Analyseparametrene i monitoringsprogrammet er identisk med, hvad Kalvebod Miljøcenter i dag gennemfører på samlevandet fra dræningen af alle Kalvebod Miljøcenters aktiviteter, inklusiv aktiviteter på udlejede arealer. Analyseparametrene svarer til valgte parametre for faststofindhold ved inddeling af forurenede jord i forureningskategorier efter bekendtgørelse nr. 1479 af 12. december 2007 om anmeldelse og dokumentation i forbindelse med flytning af jord. Miljøcenter Roskilde vurderer, at man med udgangspunkt i dette brede analyseprogram vil opnå en rimelig sikkerhed for at kunne opdage eventuelle problemstoffer. Miljøcenter Roskilde har ingen særlige oplysninger om specifikke problemstoffer i den deponerede forurenede jord, som skulle begrunde et yderligere tilvalg af stoffer.

Perkolatkoncentrationerne skal sammenholdes med miljøkvalitetskrav fastsat efter bekendtgørelsen 1669 om miljøkvalitetskrav for vandområder og krav til udledning af forurenende stoffer til vandløb, søer eller havet. Miljøkvalitetskravene for metallerne er fastsat for det opløste stof. Derfor skal der udtages filtreret vandprøver, hvor vandprøverne filtreres i felten gennem et standardfilter på 0,45 µm.

Der er gennemsnitligt nedbørsunderskud i Danmark i månederne fra april til august. Da perkolatdannelsen fra depotet er nedbørsbetingsbet, bør de 2 årlige perkolatmålinger ligge uden for perioden for nedbørsunderskud. For at opnå rimelig tidsmæssig spredning mellem målingerne, har Miljøcenter Roskilde fastsat vilkår om, at monitoringsprogrammet skal gennemføres i marts og oktober måned, med mindre at nedbørsunderskud gør, at prøvetagningstidspunktet må forskydes lidt.

Vilkår om kontrol af grundvandskvalitet i området

Miljøcenter Roskilde har undladt at stille vilkår om monitoring af grundvandskvaliteten i området. Normalt vil en monitoring af grundvandskvaliteten kunne indgå som en dokumentation for, at et deponeringsanlægges miljøbeskyttende foranstaltninger virker. Grundet deponeringsanlæggenes kystnære placering og indadrettet grundvandsstrømning i det primære grundvandsmagasin ind mod midten af Amager, er det ikke muligt at fastlægge baggrundsværdien for grundvandskvaliteten, som mere vil have karakter af at være havvand end grundvand. Vandet i det primære grundvandsmagasin under Kalvebod Miljøcenter er salt, og der er ikke drikkevandsinteresser i området.

Vilkår 10 - indsamling af meteorologiske data

Miljøcenter Roskilde har i overensstemmelse med deponeringsbekendtgørelsen bilag 2 punkt 9 stillet vilkår om indsamling af meteorologiske data. På grundlag af de meteorologiske data skal nettonedbøren beregnes og indgå i vurdering af udsving i perkolatkoncentrationer.

Vilkår 11 – kontrol af perkolatopsamlingssystemet

Miljøcenter Roskilde stiller vilkår om eftersyn af perkolatopsamlingssystemet (dræn) for at sikre god vedligeholdelsesstand og at perkolatet har frit tilløb. Det er væsentligt, at perkolatopsamlingssystemet forbliver funktionelt helt frem til, at deponeringsanlæggen kan overgå til passiv drift.

Vilkår 12 – vurdering af sætninger

Ifølge deponeringsbekendtgørelsen bilag 2 punkt 9 skal der fastsættes vilkår om årlig vurdering af sætninger. Miljøcenter Roskilde vurderer, at denne kontrol ske ved en visuel kontrol af brud eller skader på slutafdækningen.

Selv om Kalvebod Miljøcenter kun modtager "indbygningsegnet" jord, vil der altid være en risiko for, at en jordvold skrider lidt sammen. Det kan i yderste konsekvens resultere i, at noget af det deponerede jord bliver blottet. Der kan i den forbindelse opstå risiko for, at mennesker og dyr kan komme i kontakt med det forurenede jord eller overfladeafstrømmende vand med indhold af miljøfremmede stoffer.

3.5 Årlig afrapportering

Vilkår 13 – årsrapport

Deponeringsanlæggene skal efter deponeringsbekendtgørelsen § 27 stk. 1. en gang årligt aflægge en rapport til tilsynsmyndigheden. Tidsfristen 1. april i fremgår af § 27 stk. 2.

Rapporten har til formål at samle resultaterne af relevante kontroller udført på deponeringsanlæggene i det forløbne år. Resultaterne skal være forarbejdet, hvilket fremgår af deponeringsbekendtgørelsen bilag 2 punkt 15.

Miljøcenter Roskilde har kun medtaget de relevante punkter fra deponeringsbekendtgørelsens bilag 2 punkt 15, svarende til hvad en årsrapport skal indeholde for et nedlukket depot.

3.6 Overflade- og drænvand

Vilkår 14 – direkte udledning

Vilkåret svarer til vilkår 19 i den oprindelige miljøgodkendelse. Da udledningen fremover skal ske til et nyt vandområde, er det Københavns Kommune der som godkendelsesmyndighed udarbejder en ny udledningstilladelse.

3.7 Driftsforstyrrelser og uheld

Vilkår 15 – indberetning om alvorlige skader

På et nedlukket anlæg vil der ikke opstå driftsforstyrrelser af traditionel karakter, idet deponeringen og dermed driften er ophørt. Miljøcenter Roskilde har med vilkår 15 præciseret, at alvorlige skader på volde, hvor deponeringen blottes, eller alvorlige skader eller opståede fejl i perkolatopsamlings-systemet skal betragtes som uheld, der skal indberettes til tilsynsmyndigheden hurtigst muligt. Det samme gælder for store udsving i perkolatkoncentration, hvor der er risiko for at miljøkvalitetskravene overskrides ved det nye udledningspunkt.

4 VURDERING AF OVERGANGSPLAN

I dette afsnit er foretaget vurdering af indholdet i overgangsplan af 5. juli 2002. Overgangsplanen er vedlagt som bilag A til denne revurdering. I bilag B er et oversigtskort, der viser placering af Kalvebod Miljøcenters administrationsbygning, mens Kalvebod Miljøcenters deponeringsanlæg ses af bilag C. Denne revurdering omfatter områderne med orange skravering benævnt som "Støj-, tværvolde og specialdepot" i tegnforklaringen til bilag C.

4.1 Klassificering

Kalvebod Miljøcenter oplyser, at deponeringsanlæggene udelukkende har modtaget affald fra affaldskategorien "mineralisk affald".

4.2 Procedure for nedlukningen af anlæggene

Kalvebod Miljøcenter beskriver i overgangsplanen, at senest en måned efter indbygningen af den forurenede jord i klasse 2 og 3, er depoterne blevet overdækket med mindst en meter uforurenede jord.

Terrænet vil ud mod motorvejen blive etableret fra omkring kote +6 mod nord til kote +10 mod syd, og terrænet vil falde ud mod Kalvebodløbet til omkring kote 3.

Senest 12 måneder efter endt opbygning af voldene, vil disse blive beplantet. Beplantningen udføres i henhold til "Plejeplan 1 for Grøften" og "Landskabs- og plejeplan 2000-2005 for Kalvebod Miljøcenter".

Miljøcenter Roskilde har ingen bemærkninger til nedlukningen, som allerede er gennemført, bort set fra beplantning af den sydligste vold. Mht. slutafdækningen har Kalvebod oplyst, at der er benyttet ren jord fra Kalvebod Miljøcenters arealer på Selinevej. I forbindelse med etableringen af voldanlæggene er der gravet ud til dræn. Overskudsjorden herfra er dokumenteret rent og anvendt til slutafdækningen.

4.3 Plan for efterbehandling

Kalvebod Miljøcenter skriver i overgangsplanen, at deponeringen af det forurenede jord ikke giver anledning til gasdannelse eller egentlig perkolation, hvorfor der ikke er etableret gasopsamling fra anlæggene.

Kalvebod Miljøcenter oplyser endvidere, at monitoreringen af jorddepoternes perkolation fortsættes efter deponeringsanlæggenes nedlukning, så længe der er behov for at monitorere.

Kalvebod Miljøcenter oplyser, at perkolationen fra hele arealet ved Kalvebod Miljøcenter efter en fortynding vil overholde recipientkvalitetskravene til Sluseløbet, og at det derfor ikke er nødvendigt at gennemføre kontrol af Kalvebodløbet og Sluseløbet.

Kalvebod Miljøcenter nævner i overgangsplanen, at der ikke monitoreres på grundvand, da depoterne ligger kystnært og området er inddæmmet, således at der opstår en opadrettet gradient.

Det fremgår af overgangsplanen, at der ikke er etableret pumper eller måleudstyr, der alene håndterer perkolation/drænvand fra depoterne til klasse 2 og 3 jord. Området afvandes via et generelt grundvandssænkingsanlæg, der via Nordre Pumpestation afvandes til Sluseløbet i Sydhavnen. Grundvandssænkingsanlægget vil blive bibeholdt, så længe Kalvebod Miljøcenter eksisterer.

I miljøgodkendelsen fra 1996 er udledningen formuleret som en tilladelse til direkte udledning i marin recipient. På Kalvebod Miljøcenters drænkort for området ses, at alle dræn er tilsluttet en lukket drænledning, der leder vandet til Nordre Pumpestation. Miljøcenter Roskilde har derfor fundet det relevant at vurdere, om der egentlig er tale om udledning via spildevandssystem - og at der derfor i stedet skulle gives en tilslutningstilladelse til spildevandssystem. Miljøcenter Roskilde har hæftet sig ved, at der findes et pumpegelaug, hvilket må betyde, at der ikke er tale om et spildevandsanlæg. Et pumpegelaug finansieres af interessenterne, mens et spildevandssystem finansieres af kloakforsyningen. Miljøcenter Roskilde konkluderer, at der er tale om en direkte udledning fra Kalvebod.

Ved vurdering af udledningsforholdene er der i miljøgodkendelsen fra 1996 taget udgangspunkt i medianværdien for strømmingen i Kalvebodløbet på 50 m³/s, og vurderingen er foretaget ud fra kritisk spredning.

Københavns Kommune vurderede dengang, at det på daværende grundlag ikke var nødvendigt at stille vilkår vedrørende kontrol af en eventuel forurening af perkolatet med tungmetaller og oliekomponenter, men at udsivning af kvælstof skulle kontrolleres.

Miljøcenter Roskilde er i forbindelse med revurderingen blevet opmærksom på, at udledningen sker til et vandløb kaldet Mellemgrøften, hvorfor det aktuelle fortyndingsforhold ikke svarer til fortyndingen i selve Sluseløbet.

I bekendtgørelse 1669 er beskrevet, at man kun må indregne fortynding i blandingszonen, hvorfor en miljøkonsekvensvurdering ud fra kritisk spredning ikke længere er mulig.

Københavns Kommune har ingen oplysninger om Mellemgrøftens dimensioner, og har heller ikke oplysninger om vandføring i vandløbet eller størrelse på afstrømningsoplandet til vandløbet. Miljøcenter Roskilde har derfor valgt at anvende det topografiske opland, som også er blevet anvendt i forbindelse med udarbejdelse af vandplanen. Det topografiske opland er på 11,73 km² og nettonedbøren er ifølge Danmarksmodellen² på 200 mm. På grundlag af disse data beregnes den årlige nettoafstrømning til vandløbet at være 2.346.000 m³.

Kalvebod Miljøcenter oplyser, at nettoafstrømningen fra hele deres drænedede areal er i størrelsesorden 350.000 m³ om året. Under antagelse om fuld opblanding over vandløbstværsnittet beregnes et fortyndingsforhold i størrelsesorden på en faktor 6.

Gennemsnits af målinger 1997 til 2006 for tungmetaller:

Parameter (µg/l)	Koncentration udløb	Potentielle miljøkvalitetskrav	Minimums fortynding
Bly	21,7	0,34	64
Cadmium	0,215	2,5	0,09
Zink	39,5	7,8	5
Nikkel	10,5	0,23	46
Kobber	19,5	1,0	20
Chrom	12,4	3,4	3,6
Kviksølv	0,1	0,3	0,3
Arsen	47,4	4,0	12

Kilde: Kalvebod Miljøcenter, som for værdier "<" har anvendt 0 i gennemsnitsberegningen.

Vandløbets fortyndingsevne er for lille i forhold til koncentrationen af 4 af tungmetallerne i udledningen (markeret med rødt i tabellen ovenfor) og Kalvebod Miljøcenter vil derfor flytte pumpestationen, så udledningen fremover sker direkte ud til Kalveboderne. Københavns Kommune udarbejder ny udledningstilladelse.

2

<http://www.blst.dk/Vandplan/Vandrammedirektiv/Vandomr%C3%A5dedistrikter+og+forvaltningsstruktur/Redeg%C3%B8relse+om+vanddistrikter+i+DK/06020333.htm>

4.4 Ledelse og uddannelseskraft

Den daglige ledelse af deponeringsanlæggene forestås af Jens Nejrup, som har opnået A-bevis. Det øvrige personale, der har med drift af deponeringsanlæggene at gøre, har B-bevis.

4.5 Bemærkninger til afgørelsen

De nye og ændrede vilkår har været varslet overfor Kalvebod Miljøcenter i form af udkast til afgørelse af 3. juli 2009. Virksomheden har haft følgende bemærkninger hertil (teksten skrevet med kursiv):

Ad. Afsnit 2. Afgørelse og Vilkår

Skal der ikke også henvises til den nye deponeringsbekendtgørelse nr. 252 af 1. april 2009?

Miljøcenter Roskilde har henvist til § 8 stk. 1 i den tidligere deponeringsbekendtgørelse. I forbindelse med myndighedsbehandlingen af overgangsplaner er §§ 6-8 og § 19 i bekendtgørelse nr. 650 af 29. juni 2001 stadig gældende, jf. § 36 stk. 2 i den nye deponeringsbekendtgørelse. Miljøcenter Roskilde ændrer derfor ikke henvisning til hjelmen for afgørelsen. Nye vilkår i forbindelse med revurderingen fastsættes efter reglerne i bilag 2 i deponeringsbekendtgørelsen nr. 252 af 31. marts 2009, jf. § 36 stk. 2. Miljøcenter har tilføjet dette i tekstafsnittet.

Ad. Vilkår 2

Det er ikke relevant at tale om daglig drift, da deponering er stoppet. Teksten bør omformuleres.

Miljøcenter Roskilde har betragtet den daglige drift som værende Kalvebod Miljøcenters opsyn og vedligeholdelse af de miljøbeskyttende foranstaltninger samt egenkontrolprogrammet. Miljøcenter Roskilde medgiver Kalvebod Miljøcenter, at der ikke helt ordret er tale om egentlig "daglig" drift og Miljøcenter Roskilde har derfor fjernet ordet "den daglige" i vilkåret.

Ad. Vilkår 5

KMC ønsker en præcisering af værdierne for et "stabilt niveau" samt dets varighed, da dette indgår i afgørelsen af hvornår der kan opnås passivdrift, jf. vilkår 6.

Der er endvidere anført, at man i vurderingen af overgang til passiv drift kan indregne fortyndingsforholdene i det modtagende vandområde. Det modtagende vandområde er dog ikke defineret i vilkåret, men i begrundelsen for vilkår 5 er det anført, at den del af perkolatet, der ved overgang til passiv drift måtte gå i motorvejens drænsystem vil blive udledt til Mellemgrøften, samt anført, at fortyndingen her er langt lavere end ved udsivning til Kalveboderne.

I afsnit 4.2 har MCR efterfølgende gentaget en tidligere fremsendt vurdering af, at fortyndingen her er faktor 6, beregnet ud fra oplysninger om en årlig afledning på 350.000 m³ fra KMC.

Det forekommer lidt uklart, om MCR fortsat mener, at dette er en korrekt beregning, men KMC har tidligere fremsendt en redegørelse for, at vi er ikke enige her. Og vi kan for øvrigt ikke acceptere rimeligheden i, at overgang til passiv drift for vores jorddepoter skal afhænge af en fortyndingsbe-

regning udført på baggrund af udledninger fra andre miljøgodkendte virksomheder såsom RGS90.

Vandføringen i Mellemgrøften er, fortsat jf. afsnit 4.3, af MCR beregnet til 2.346.000 m³/år.

Det samlede depotareal for klasse 2-3 jord er 16,7 ha og KMC vurderer en forventelig perkolatdannelse i de afsluttede og beplantede depoter på ikke over 250 mm om året p.gr.a. en lav nettonedbør – store skråningsarealer og høj evapotranspiration – hvilket betyder en samlet perkolatudledning på knapt 42.000 m³/år.

MCR anfører, at en del heraf ved passiv drift strømmer til Kalveboderne. KMC antager, at vold 1 til 7 i så fald går til Kalveboderne, da vandet ved dræn, der ikke længere måtte virke, antages at strømme til det generelle drænsystem under Kalvebod Miljøcenter. Herved reduceres mængden af det perkolat, der går i motorvejssystemet, væsentligt, måske ned til 60 %, eller 25.000 m³/år, hvilket så giver en fortynding på 94.

Antagelsen om de 2.346.000 m³/år fremkommer ved en beregning af et topografisk opland på 11,73 km² med et gennemsnits bidrag på 200 mm om året. Hvad ligger i øvrigt til grund for denne beregning? Er der f.eks. taget hensyn til, at en del af de 11,73 km² ligesom KMC er beliggende på inddæmmede areal med et bidrag på 350 mm om året, samt at motorvejsafvandingen ligeledes bidrager til vandføringen med ca. 950.000 m³/år?

Antages det, at 3 km² skulle have været kalkuleret med 350 mm om året i stedet for 200 mm om året giver dette et tillæg på 450.000 m³/år, og da en meget stor del af motorvejssystemet antages at ligge udenfor det naturlige topografiske opland bidrager denne positivt til vandføringen med måske 2/3 af de 946.000 m³/år = 630.000 m³/år. Dette giver således en vandføring på 2.346.000 + 450.000 + 630.000 = 3.426.000 m³/år, hvilket med en perkolatmængde på 25.000 m³/år svarer til en opblanding på 137.

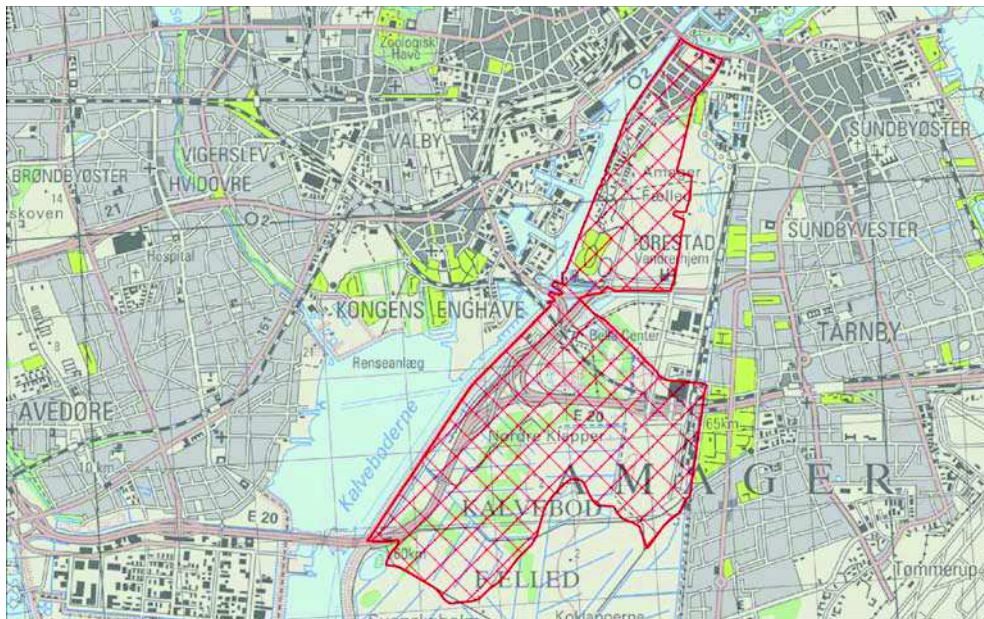
Som anført i brev til MCR af 12-06-2009 vil man, under antagelse af, at perkolatet i dag ligger på samme niveau som ved de prøver, der blev udtaget 1997 – 2000 allerede nu kunne overgå til passiv drift, og det uanset om fortyndingen er 94 eller 137.

Kalvebod Miljøcenter har ovenfor opstillet en række alternative beregninger på størrelsen af udledning fra depoterne omfattet af miljøgodkendelsen og fortyndingen i vandløbet. Kalvebod Miljøcenters beregning er dog ikke tilstrækkelig dokumenteret og afspejler, at beregningsgrundlaget er for usikkert.

Det er Miljøcenter Roskildes overbevisning, at der mangler tilstrækkelig præcise oplysninger om vandbalanceforholdene til at vurdere overgang til passiv drift.

Der er ikke tilstrækkelige oplysninger om de faktiske strømningsforhold i området, da de er styret af mange forskellige tekniske indgreb (dræn, pumper, grøftesystemer mm.). Der er heller ikke tilstrækkelig oplysninger om grundvandsbidrag, der opfanges i drænsystemet.

Derfor har Miljøcenter Roskilde ikke foretaget en konkret vurdering af størrelse på udledning og fortyndingsforhold.



Figur 2 Topografisk opland for vandløbet

Miljøcenter Roskilde har i forbindelse med revurderingen stillet vilkår om ugentlige målinger af drænvand til at fastsætte den **udledte vandmængde** (vilkår 8), vilkår om indsamling af meteorologiske data til fastsætte de **lokale nedbørsforhold** (vilkår 10), samt vilkår om målinger af **vandkvalitet for voldene** (vilkår 9). Kalvebod Miljøcenter skriver selv, at de ikke kan acceptere rimeligheden i, at overgang til passiv drift for deres deponeringsanlæg skal inkludere udledninger fra andre miljøgodkendte virksomheder såsom RGS. Miljøcenter Roskilde er enig med Kalvebod Miljøcenter i, at det er problematisk, at monitoringen efter 2000 er fortaget på blandingsvand fra mange forskellige aktiviteter i drænoplandet. Miljøcenter Roskilde vurderer, at det på grundlag af monitoringsresultater fra egenkontrollen fastsat i vilkårene i afsnit 2.4 vil være muligt at foretage en miljøkonsekvensvurdering for deponeringsanlæggende omfattet af Kalvebod Miljøcenters miljøgodkendelse. Miljøcenter Roskilde anser det for væsentligt at monitoring på voldniveau genoptages, da vurdering af overgang til passiv drift ikke kan foretages udelukkende på grundlag af målinger fra perioden 1997 – 2000.

Med "stabilt niveau" mener Miljøcenter Roskilde, at der ikke må være tegn på en stigende tendens i perkolatkoncentrationen. I deponeringsbekendtgørelsen er det beskrevet i bilag 2 punkt. 4, at tilsynsmyndigheden regelmæssigt skal foretage en vurdering af behovet for justering af analyseprogrammet på grundlag af de foreliggende analyseresultater, hver gang der foreligger resultater fra det udvidede analyseprogram. I den forbindelse vil Miljøcenter Roskilde også tage stilling til, hvorvidt monitoringen skal fortsættes.

Miljøcenter Roskilde har i vilkår 5 nævnt, at det i forbindelse med vurderingen af overgang til passiv drift er muligt at indregne fortyndingsforholdet i det modtagende vandområde, men Miljøcenter Roskilde har ikke forholdt sig til fortyndingsforholdet, da der i dag ikke findes målinger af medianminimumsvandføringen.

Hvis Kalvebod Miljøcenter ønsker at indregne en fortynding i vandløbet, skal denne være underbygget med en konkret fastsættelse af vandløbets fortyndingsevne, enten i form af målinger eller anden form for dokumentation for fortyndingsforholdet i vandløbet.

Miljøcenter Roskilde har i forlængelse af Kalvebod Miljøcenters kommentarer til vilkår 5 tilføjet en præcision om, at Kalvebod Miljøcenter skal kunne dokumentere vandføringen i modtagende vandområde, hvis de ønsker at medregne fortyndingen.

Miljøcenter Roskilde har i afsnit 4.3 foretaget en fortyndingsvurdering af udledningen ud fra situationen i dag på. Beregningen er foretaget ud fra en overordnet skønsmæssig betragtning, hvor den årlige afledning på 350.000 m³ er oplyst af Kalvebod Miljøcenter og vandføringen i vandløbet er beregnet ud fra hele vandløbets topografiske opland. Vurderingen svarer til bedste bud på det foreliggende datagrundlag. Miljøcenter Roskilde har ikke fundet det relevant at bede Kalvebod Miljøcenter om at fastsætte vandføring og fortyndingsforholdet i vandløbet, da udledningpunktet ændres.

Ad. Vilkår 7

KMC mener ikke, der er hjemmel i deponeringsbekendtgørelsen til at forlange, at udtagning af drænvandsprøver og perkolatprøver skal ske af akkrediteret prøveudtager. I begrundelsen til vilkår 7 er der da også henvist til bekendtgørelse nr. 1535 af 11. december 2006. (skulle have været bekendtgørelse nr. 1353).

I bekendtgørelse nr. 1353, § 10 stk. 3 hedder det: "Hvis egenkontrol, der udføres af en virksomhed i medfør af miljøbeskyttelsesloven, ikke opfylder kravene i denne bekendtgørelse, kan tilsynsmyndigheden i medfør af denne lovs § 72, stk. 2, påbyde virksomheden, at egenkontrol skal udføres i overensstemmelse med denne bekendtgørelses bilag 1-4."

KMC mener under henvisning til ovenstående ikke, at MCR kan forlange prøveudtagningen udført af akkrediteret prøveudtager, men alene bør fastsætte som et vilkår, at prøveudtagning skal udføres i overensstemmelse bekendtgørelse nr. 1353.

Det modsatte ville vel også være i strid med hele konceptet, man tænker egenkontrol på, og vi læser da også § 10 stk. 3 derhen, at der skal foreligge beviser på overtrædelse af bestemmelserne i bekendtgørelsen, eller i det mindste en begrundet mistanke om, at virksomheden forsøger at omgå reglerne.

KMC har gennem mange år opnået ekspertise i prøveudtagning af drænvandsprøver og perkolatprøver. Vi vurderer derfor, at der ikke er behov at udtagningen af drænvandsprøver og perkolatprøver foretages af akkrediteret prøvetager.

En fastholdelse af krav om akkrediteret prøveudtagning af drænvandsprøver og perkolatprøver vil vi derfor overveje at påklage.

Miljøcenter Roskilde fastholder krav om, at prøveudtagning og analyse skal udføres af et akkrediteret laboratorium. Der findes ikke noget certificeringssystem for udtagning af perkolat- og drænvandsprøver, og krav om akkrediteret prøvetagning sikrer, at der foreligger et kvalitetsstyringssystem for prøveudtagningen og at prøveudtagningen foretages af en uvildig 3. part. Miljøcenter Roskilde har rettet i teksten for begrundelse af vilkåret, så der henvises til den rette hjemmel i godkendelsesbekendtgørelsen nr. 1640 af 13. december 2006 § 14 stk. 1 punkt 4.

Ad. Vilkår 8

KMC forslår, at mængden af drænvand i afvandingssystemet opgøres ved registrering af total flow måling i det nye udledningspunkt fratrukket registrering af flow måling fra depot for forurenede jord (kl. 4 specialdepotet). Og det indsatte tegningsudsnit bør konsekvensrettes i henhold hertil.

I øvrigt mener vi ikke, at man som anført kan anvende målinger af den totale drænvandsmængde til at vurdere den udledte vandmængde fra deponeringsanlægget, idet denne jf. nedenstående kommentarer til begrundelse for vilkår 9 kun udgør ca. 12 % af den samlede afstrømning fra KMC, nemlig 42.000 m³/år ud af 350.000 m³/år jf. vore bemærkninger Ad. Vilkår 5

Miljøcenter Roskilde omformulerer vilkåret, så Kalvebod Miljøcenter selv præciserer målested for måling af den totale drænvandsmængde fra arealerne omfattet af denne miljøgodkendelse.

Miljøcenter Roskilde vurderer, at man ud fra den samlede mængde drænvand ved simpel forholdsregning mellem det total drænedede areal og arealet omfattet af denne miljøgodkendelsen kan eftervise om drænvandsmængden som Kalvebod Miljøcenter har estimeret til 42.000 m³/år.

Miljøcenter Roskilde fastholder prøvetagningsstedet som sted til måling af kvaliteten af drænvandet, jf. vilkår 9

Ad. Begrundelse for vilkår 9

Perkolatkvalitet

MCR anfører, at erfaringer fra andre jorddepoter viser, at perkolatets kvalitet er meget svingende.

Den lange måleserie, KMC har af klasse 4 depotet, giver en særdeles god indikation af variationen af perkolatkvaliteten fra et jorddepot, og KMC vurderer modsat MCR ikke, at kvaliteten er meget svingende, og bestemt ikke i en grad, der er bekymrende for perkolatudviklingen.

Da perkolatkvaliteten for klasse 4 depotet i øvrigt ikke afviger væsentligt fra den perkolatkvalitet, vi har målt for klasse 2-3 depoterne, er det vores bedste bud, at man udmærket kan bruge variationerne i koncentrationerne i klasse 4 perkolatet til at vurdere, hvorledes en tilsvarende variation over tid af koncentrationerne i klasse 2-3 perkolatet vil være.

Ydermere har KMC netop fået udført analyser af vand udtaget i prøveboringer på Prøvestensdepotet, som viser faldende forureningskoncentration.

Miljøcenter Roskilde fastholder, at vurdering af mulighed for overgang til passiv drift skal ske på grundlag af nye målinger specifikt for voldenes perkolatkvalitet.

Prøveudtagning fra tværvolde

MCR foreslår, at man udtager perkolatprøver under voldene, mens man sænker grundvandet, for at eliminere grundvandsbidraget.

Dette må bero på en misforståelse af, hvorledes perkolatopsamlingssystemet på KMC fungerer. Idéen i etablering af depotet med opadrettet tryk og uden membran er netop, at det opadrettede tryk forhindrer nedsivning til grundvandet, samt at den opadrettede grundvandsstrøm sammen med per-

*kolatdannelsen fra den deponerede jord over drænene afledes via dræne-
ne. Sænkes grundvandet til under drænniveau, dræner perkolatet forbi
drænene ned til grundvandet og ville afledes sammen med grundvandet,
hvis grundvandssænkningen blev fortsat i en tilstrækkelig lang årrække.*

*Grundvandsbevægelsen gennem de 5-8 meter moræneler, der befinder sig
under drænene, antages af KMC dog at være så langsom, at perkolatet i
den begrænsede periode, man pumper, blot vil komme ned i moræneleret
og vende, for at komme op igen til drænene, når grundvandssænkningen
ophører.*

*Endelig kan anføres, at grundvandssænkningerne begrænses til kortest
mulige perioder, mens man på det sydlige depot udgraver de dybest ligger-
de m³ af depotet, og afbrydes igen, når man har opfyldt forurenede jord som
ballast til et niveau, som sikrer imod bundbrud.*

*I øvrigt er den perkolatdannelse, KMC kalkulerer med, nemlig 250 mm/år, et
resultat af oprængende grundvand blandet med den perkolatdannelse, der
er resultatet af nettonedbøren. Skal man måle på den "rene" perkolatdan-
nelse, hvis det ellers kunne lade sig gøre, skal den årlige perkolatdannelse
reduceres med mængden af oprængende grundvand, og den resulterende
opblanding i recipienten vil blive tilsvarende større og resultatet i den sidste
ende stort set det samme.*

*For at undgå fejlfortolkning af resultaterne og konsekvenserne for, hvornår
man kan overgå til passiv drift, foreslår KMC således, at man udtager nogle
få perkolatprøver fra repræsentative volde, hvor der ikke samtidig foregår
en grundvandssænkning.*

Miljøcenter Roskilde har i forbindelse med argumentation for prøvesteder i
vilkår 5 beskrevet, at den mulige grundvandssænkning ikke kan beregnes
før pumpeydelsen er kendt. På grundlag af Kalvebod Miljøcenters oplysnin-
ger ovenfor har Miljøcenter Roskilde rettet betragtningerne til, at grund-
vandssænkningen ved det nye sydlige depot muligvis vil betyde en redukti-
on i grundvandsbidraget til drænsystemet i de sydligste volde, og at dræn-
prøver fra de sydligst beliggende volde kan være mindre grundvandspåvir-
ket og derfor betragtes som repræsentative for det mest kritiske perkolat.

Miljøcenter Roskilde fastholder derfor valget af de 4 prøvetagningssteder for
voldene.

Hvornår udtages prøver?

*MCR foreslår med begrundelse i variationer i årsnedbøren, at der udtages
drænprøver 2 gange årligt i marts og oktober måned for at opnå en rimelig
spredning mellem målingerne.*

*KMC har intet at indvende imod at udtage prøver på de pågældende tids-
punkter, indtil man overgår til passiv drift, men vil dog henlede opmærk-
somheden på, at perkolatdannelsen, der afledes under voldene, består af
opsivende grundvand blandet med nettonedbør, der trænger ned gennem 6
– 10 meter deponeret jord, samt at det er KMC's bedste overbevisning, at
perkolatdannelsen med de forsinkelser i forhold til nedbøren, som man må
antage, der er, umuligt kan have en variation der tilsiger, at prøveudtagning
netop i marts og oktober skulle give et mere repræsentativt resultat end
prøveudtagning på et hvilket som helst andet tidspunkt.*

Taler man om prøveudtagning i den samlede afledning fra KMC, hvoraf perkolatet kun udgør gennemsnitligt 12 %, er det selvfølgelig rigtigt, at der er en stor variation i mængden i forhold til årstiden, men her må det gælde, at i perioder med en meget høj afstrømning udgør perkolatbidraget en noget mindre del end i perioder med lav afstrømning.

Miljøcenter Roskilde er enig i Kalvebod Miljøcenters bemærkninger. Da Kalvebod Miljøcenter ikke har noget at indvende imod at udtage prøver på de pågældende tidspunkter, finder Miljøcenter Roskilde dog ingen anledning til at ændre i vilkåret.

Figur 1

Den anførte figur 1 er fremsendt af os til MCR, men da den er behæftet med fejl, vil vi godt tilbagekalde den. Informationerne på den tilsvarende figur i overgangsplanen er korrekte, når vi taler om, hvornår voldene er slutretablerede med ren jord og vækstlag, men selvfølgelig ikke opdateret, da den er udarbejdet i 2002.

Figur 1 er forsøgt udarbejdet med oplysninger om, hvornår depoterne efterfølgende er beplantede, men der er åbenbart ved vores udarbejdelse af tegningen sket en sammenblanding af voldbetegnelser, samt et par andre misforståelser.

For at rydde disse misforståelser af vejen, henvises til nedenstående oversigt, som angiver, hvornår voldene er slutretableret med jord og vækstlag, hvilket er sket i de år, der er anført i kolonnen "slutretableret" og hvornår de efterfølgende er beplantede, nemlig i de år, der er anført i kolonnen "beplantet":

Depot	Slutretableret	Beplantet	Bemærkninger
Depot nord	2000		Skal iht. plejeplan ikke beplantes
Klasse 4 depot			Under opfyldning
Vold 1	1998	1999	
Vold 2	1999	1999	
Vold 3	1999	1999	
Vold 4	2000	2003/4	
Vold 5	2001	2005	
Vold 6	2001	2005	
Vold 7	2002	2004/5	
Voldafsnit 8	2000	2003/4	Nordligste 2/3 af volden er ren jord
Voldafsnit 9	2001	2003/4	
Voldafsnit 10	2007	2006+2008	
Voldafsnit 11	2001	2003/4	
Voldafsnit 12	2008		Beplantes efterår 2009

Miljøcenter har taget Kalvebod Miljøcenters rettelser til efterretning så årstallene i figur 1 nu er i overensstemmelse med Kalvebod Miljøcenters seneste oplysninger.

Ad. Vilkår 14

KMC ønsker en præcisering af, at påvirkningen fra støjvolde, tværvolde og specialdepot ikke må være væsentlig.

Følgende formulering foreslåes:

"Støjvolde, tværvolde og specialdepot må ikke give anledning til en væsentlig påvirkning af Kalvebodløbet. Perkolatet må ikke være misfarvet eller lugte."

Vilkåret er ikke behandlet i forbindelse med revurderingen, da vilkår til udledning revurderes af Københavns Kommune.

Ad. Afsnit 4.4

KMC forslår dette afsnit ændret til:

"Den daglige ledelse af deponeringsanlæggene består af Jens Nejrup, som har opnået A-bevis. Det øvrige personale, der har med drift af deponeringsanlæggene at gøre, har B-bevis."

Miljøcenter Roskilde har tilføjet teksten "*der har med drift af deponeringsanlæggene at gøre*", i forlængelse af Kalvebod Miljøcenters forslag.

4.6 Udtalelser fra andre myndigheder

Miljøcenter Roskilde har sendt udkast at revurdering til myndighedshøring hos Københavns Kommune den 3. juli 2009. Københavns Kommune havde ingen bemærkninger.

4.7 Inddragelse af borgere mv.

Københavns Kommune (virksomhedskontoret) har oplyst, at revurderingen blev annonceret 25. februar 2003, og at der ikke blev modtaget henvendelser i forlængelse af annonceringen.

5 FORHOLDET TIL LOVEN

5.1 Lovgrundlag

Revurdering

Afgørelsen er revurderet i overensstemmelse med gældende regler i godkendelsesbekendtgørelsen om, at miljøgodkendelser skal revurderes regelmæssigt og mindst hver 10 år. Revurdering vil således senest ske i 2019.

Risikobekendtgørelsen

Virksomheden er ikke omfattet af risikobekendtgørelsen.

VVM-bekendtgørelsen

Revurderingen fortages for at sikre, at deponeringsanlægget lever op til reglerne i den gældende deponeringsbekendtgørelse. Der sker ingen

driftsmæssige forandringer eller udvidelser, og det er derfor ikke aktuelt at foretage en screening i forhold til VVM-proceduren.

Habitatdirektivet

Kalvebod Miljøcenter har oplyst, at nærmeste habitat kunne blive påvirket af den direkte udledning, men at udledningen ikke vil give anledning til overskridelse af miljøkvalitetskravene for vandområdet.

Miljøcenter Roskilde vurderer derfor, at der ikke er behov for at foretage yderligere undersøgelser af risiko for påvirkning af habitatet.

5.2 Øvrige afgørelser

Afgørelsen erstatter følgende, tidligere meddelte godkendelse:

Miljøgodkendelse af støjvolde, tværvolde og specialdepot for lettere forurennet jord på Kalvebod Miljøcenter af 24. juli 1996.

Vilkårsændring i miljøgodkendelse af 24. juli 1996 for Kalvebod Miljøcenter, Selinevej 2, 2300 København S, meddelt af Københavns Kommune den 30. juni 2000.

5.3 Tilsyn med virksomheden

Miljøcenter Roskilde er tilsynsmyndighed for virksomheden.

5.4 Offentliggørelse og klagevejledning

Denne afgørelse vil blive annonceret i Amager Bladet og kan ses på www.blst.dk.

Afgørelsen

Afgørelsen kan påklages til Miljøklagenævnes af

- ansøgeren
- enhver, der har en individuel, væsentlig interesse i sagens udfald
- kommunalbestyrelsen
- embedslægeinstitutionen
- landsdækkende foreninger og organisationer i det omfang, de har klageret over den konkrete afgørelse, jf. miljøbeskyttelseslovens §§ 99 og 100 i det omfang, de har klageret over den konkrete afgørelse, jf. miljøbeskyttelseslovens §§ 99 og 100
- lokale foreninger og organisationer, der har beskyttelse af natur og miljø eller rekreative interesser som formål, og som har ønsket underretning om afgørelsen

Alle vilkår med undtagelse af vilkår 14 er nye eller ændrede og kan påklages. Vilkår 14 om udlederkrav er under revidering af Københavns Kommune. En oversigt over opsummering af vilkår fra den oprindelige miljøgodkendelse findes i bilag E.

En eventuel klage skal være skriftlig og sendes til Miljøcenter Roskilde, Ny Østergade 7-11, 4000 Roskilde eller post@ros.mim.dk. Klagen skal være modtaget senest den 6. oktober 2009 inden kl. 16.00.

Vi sender derefter klagen videre til Miljøklagenævnet sammen med afgørelsen og det materiale, der er anvendt ved behandlingen af sagen.

Virksomheden vil få besked, hvis vi modtager en klage.

Betingelser, mens en klage behandles

En klage over afgørelsen har opsættende virkning for nye og reviderede/ændrede vilkår, med mindre Miljøklagenævnet bestemmer andet.

Søgsmål

Et eventuelt søgsmål om afgørelsen skal anlægges ved domstolene inden 6 måneder fra offentliggørelsen.

5.5 Liste over modtagere af kopi af afgørelsen

Københavns Kommune, Teknik- og Miljøforvaltningen, Postbox 453, 1505 København V, tmf@tmf.kk.dk

Embedslægeinstitutionen for region Hovedstaden, Borups Allé 177, blok de, 4. sal, 2400 København NV, hvs@sst.dk

Arbejdstilsynet, postboks 1228, 0900 København C, at@at.dk

Danmarks Naturfredningsforening, Masnedøgade 20, 2100 København Ø, dn@dn.dk

Friluftsrådet, Scandiagade 13, 2450 København SV, fr@friluftsradet.dk

Greenpeace, Bredgade 20, baghuset 4. sal, 1260 København K, info@nordic.greenpeace.org

Danmarks Sportsfiskerforbund, Skyttevej 4, Vingsted, 7182 Bredsten, post@sportsfiskerforbundet.dk

Danmarks Fiskeriforening, Nordensvej 3, Taulov, 7000 Fredericia, mail@dkfisk.dk

Dansk Amatørfiskerforening, Landsformanden, Kildetoften 1, 5600 Faaborg, vgram@stofanet.dk

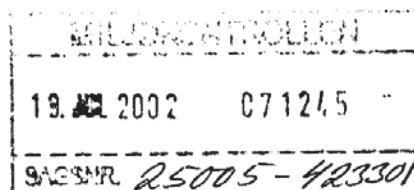
Dansk fritidsfiskerforbund, Genner Bygade 74, 6230 Rødekro formanden@fritidsfiskerforbundet.dk

Ferskvandsfiskeriforeningen, Kontorhjelpen, N. P. Danmarksvej 79, 8732 Hovedgård, ffd@post3.tele.dk

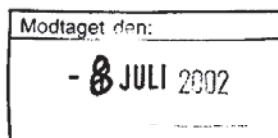
Bilag A: Overgangsplan af 5. juli 2002



Miljøkontrollen
Flæsketorvet 68
1711 København V



KOPI



København, den 5. juli 2002
ovc

Vedr.: Overgangsplan for klasse 2, 3 og 4 depoter på Kalvebod Miljøcenter

I henhold til brev af 4 juni 2002 fra Miljøkontrollen fremsendes hermed overgangsplan for bestående deponeringsanlæg på Kalvebod Miljøcenter, Selinevej 2, 2300 Kbh. S.

Overgangsplanen er udarbejdet i henhold til § 7 i Miljø- og Energiministeriets bekendtgørelse nr. 650 af 29. juni 2001 om deponeringsanlæg. Centrets klasse 2, 3 og 4 depoter er omfattet af overgangsplanen og forventes nedlukket inden 16/7 2009.

Såfremt De måtte have spørgsmål til det fremsendte materiale, står vi selvfølgelig til rådighed med yderligere oplysninger.

Med venlig hilsen

Ole Vennicke Christiansen

DANWASTE CONSULT A/S
A/S - REG.NO. 201 373



Overgangsplan for klasse 2, 3 og 4 depoterne på Kalvebod Miljøcenter

5. juli 2002/sdm

**OVERGANGSPLAN
FOR KLASSE 2, 3 OG 4 DEPOTERNE
PÅ KALVEBOD MILJØCENTER**

**Selinevej 2
2300 Kbh. S.**

5. juli 2002/sdm

Danwaste Consult A/S
Kløvermarksvej 70
2300 København S
Tlf.: 32 66 18 66
Fax: 32 66 18 81



I henhold til brev af 4 juni 2002 fra Miljøkontrollen fremsendes hermed overgangsplan for bestående deponeringsanlæg på Kalvebod Miljøcenter, Selinevej 2, 2300 Kbh. S. Overgangsplanen er udarbejdet i henhold til § 7 i Miljø- og Energiministeriets bekendtgørelse nr. 650 af 29. juni 2001 om deponeringsanlæg. Centrets klasse 2, 3 og 4 depoter er omfattet af overgangsplanen og forventes nedlukket inden 16/7 2009. På skitsen bilag 1 er det angivet, hvilke anlæg overgangsplanen gælder for.

Eventuelle nye eller supplerende oplysninger til brug for klassificering i forhold til de allerede indsendte oplysninger, jf. § 6, stk. 1.

Der findes ingen nye eller supplerende oplysninger til brug for klassificering. Anlægget modtager affald fra affaldskategorien "mineralsk affald" (Jord forurenet til klasse 2, 3 og henholdsvis 4).

Beskrivelse af procedurer for nedlukningen af anlægget, herunder beskrivelse af slutafdækning inkl. kote- og beplantningsplan, jf. bilag 2, punkt 13.

Senest en måned efter indbygningen af den lettere forurenede jord i klasse 2 og 3 depoter, overdækkes jorden med mindst en meter uforurenet jord. Senest 12 måneder efter endt opbygning af voldene, vil disse blive beplantet. Dette sker i henhold til miljøgodkendelse af 24. juli 1996 /1/. På nuværende tidspunkt er de på bilag 1 angivne anlæg slutretableret. De resterende anlæg til klasse 2 og 3 jord forventes opfyldt og slutretableret efter de ovenfor skitserede principper inden udgangen af 2004.

I henhold til miljøgodkendelse af 3. marts 1999 /2/ med tilhørende driftsinstruks slutafdækkes klasse 4 depotet med minimum 1 m ren jord/grus, bestående af 0,5 m lerlag, 0,2 m drængrus og 0,3 m vækstlag.



Den fysiske udformning og slutkoter etableres i henhold til lokalplan nr. 238 /3/. Terrænet vil ud mod motorvejen blive etableret fra omkring kote +6 mod nord til kote +10 mod syd og terrænet vil falde ud mod Kalvebodløbet til omkring kote 3. Det nordlige depot vil blive etableret med faldende terræn fra kote +5 til omkring +2. Koteangivelser for klasse 4 depotet fremgår af Landskabsarkitektplan LA 1.01 (bilag 2).

Beplantningen udføres i henhold til "Plejeplan 1 for Grøften" /4/ og "Landskabs- og plejeplan 2000-2005 for Kalvebod Miljøcenter" /5/.

Plan for efterbehandling af anlægget, herunder kontrolprogrammer og monitorering af perkolat, grundvand/recipienter og deponigas samt beskrivelse af vedligeholdelsesplaner for måleudstyr, pumper, drænsystemer, pumpe-/inspektionsbrønde m.v., jf. bilag 2, punkt 14.

Monitorering af perkolat, grundvand og recipienter:

På anlæggene for klasse 2 og 3 jord deponeres mineralsk affald, hvilket ikke giver anledning til gasdannelse eller egentlig perkolatdannelse. Derfor er der ikke etableret perkolatsamling fra anlæggene. Der er etableret afdræning under depoterne, som fortsat vil blive kontrolleret i henhold til godkendelse /1/ og gældende driftsinstruks for at monitorere, at der ikke sker utilsigtet udvaskning af miljøfremmede stoffer til Kalvebodløbet. I klasse 4 depotet er der etableret membran og dræn til opsamling af perkolat. Også dette monitoreres i henhold til godkendelse /2/ og gældende driftsinstruks.

Monitoreringen af jorddepoterne, som er en del af den samlede monitorering af afdræningen fra Kalvebod Miljøcenter, fortsættes efter depotets nedlukning, så længe der er behov for at monitorere på KMC. Når KMC nedlukkes, vil der blive taget stilling til, hvor længe monitoreringen skal fortsættes. Dette vil ske som led i en samlet overvejelse, der også indbefatter jorddepoterne.

I "Miljøvurdering Grundvand" fra 1994 /6/ anbefales det at kontrollere indholdet af tungmetaller i perkolatet efter opfyldning af området. Det angives i samme rapport, at det ikke er sandsynligt, at udvaskning af stoffer fra lettere forurenede jord efter endt opfyldning af området alene vil give



anledning til uacceptable påvirkninger af Kalvebodløbet. I notat fra Cowi "Miljøriskovurdering Grøften" fra 2002 /7/ vurderes det, ud fra beregninger af det perkolatet, der stammer fra hele KMC og fortyndingen af dette, at recipientkvalitetskravene til Sluseløbet overholdes. Derfor vurderes det ikke nødvendigt at gennemføre kontrol af Kalvebodløbet og Sluseløbet.

Grundvand monitoreres ikke, da depoterne ligger kystnært og området er inddæmmet, således at der opstår en opadrettet gradient. I notat fra Cowi "Miljøriskovurdering Grøften" /7/ vurderes det, at den gennemsnitlige påvirkning af grundvandsressourcen i det primære magasin på intet tidspunkt vil overstige det tilladelige i forhold til gældende deponeringsbekendtgørelse – hverken i passiv eller aktiv drift. Vurderingen er foretaget ud fra beregninger af perkolatet fra det eksisterende klasse 4 depot, hvor der på nuværende tidspunkt er deponeret klasse 2 og 3 jord og kun ganske lidt klasse 4 jord.

Vedligeholdelsesplaner for måleudstyr, dræn mv.

Der er ikke etableret pumper eller måleudstyr, der alene håndterer perkolat/drænvand fra depoterne til klasse 2 og 3 jord. Området afvandes via et generelt grundvandssænkingsanlæg, der via Ndr. Pumpestation afvander til Sluseløbet i Sydhavnen. Grundvandssænkingsanlægget vil blive bibeholdt så længe KMC eksisterer.

I forbindelse med klasse 4 depotet er der etableret pumpebrønd og flowmåler. Disse vil blive tilset så længe KMC eksisterer. Dræn vedligeholdes ved jævnlig oppumpning af slam.

Redegørelse for, hvorledes evt. deponigas planlægges opsamlet, herunder om gassen afbrændes, anvendes til energifremstilling eller behandles på anden måde, jf. bilag 2, punkt 11.

Ikke relevant for nærværende ansøgning.



Beskrivelse af, hvorledes uddannelseskraft til deponeringsanlæggets daglige ledelse samt til anlæggets øvrige personale planlægges gennemført med henblik på at sikre, at de relevante beviser er opnået inden for de fastsatte tidsfrister, jf. bilag 2, punkt 4.

Den daglige ledelse af anlægget forestås af Jens Nejrup. Når uddannelserne til opnåelse af A og B beviser er klar, vil personalet på Kalvebod Miljøcenter gennemføre kurserne.

Herudover skal overgangsplanen indeholde begrundelse for, hvorfor deponeringsanlægget ikke ønskes videreført efter 15. juli 2009.

Depoterne for klasse 2 og 3 jord ønskes ikke videreført, idet de forventes opfyldt senest ved udgangen af 2003.

Klasse 4 depotet forventes færdigopfyldt inden udgangen af 2008.



Referencer:

- /1/ Københavns Kommune, Miljøkontrollen, 1996
"Godkendelse i henhold til § 33 i bekendtgørelse nr. 590 af 27. juni 1994 af Lov om miljøbeskyttelse af støjvolde, tværvolde og specialdepot for lettere forurenede jord på Kalvebod Miljøcenter" af 24. juli 1996.
- /2/ Københavns Kommune, Miljøkontrollen, 1999
"Miljøgodkendelse af deponeringsanlæg til forurenede jord på den nordlige del af Kalvebod Miljøcenter, Selinevej 2, 2300 Kbh. S" af 3. marts 1999.
- /3/ Københavns Magistrat, Overborgmesterens afdeling, den 3. august 1994.
Københavns Kommune Lokalplan nr. 238
- /4/ Københavns Kommune, Stadsingeniørens direktorat – Parkafdelingen.
Plejeplan 1 for Grøften – Etablering og pleje af afskærmede skovplantninger 1995-2000.
- /5/ Københavns Kommune, Miljøkontrollen 2000
Kalvebod Miljøcenter, Landskabs- og plejeplan 2000-2005 for Kalvebod Miljøcenter.
- /6/ Københavns Kommune, Miljøkontrollen
Grøften, Miljøvurdering Grundvand, Oktober 1994
Udarbejdet af Rambøll, Hannemann & Højlund
- /7/ Notat, Miljøriskovurdering "Grøften"
Udarbejdet af Cowi A/S 2002



Dokument 1

KØBENHAVNS KOMMUNE KALVEBOD MILJØCENTER

SELINEVEJ 2
2300 KØBENHAVN S

SJELLANDSBRØEN

Depot Nord

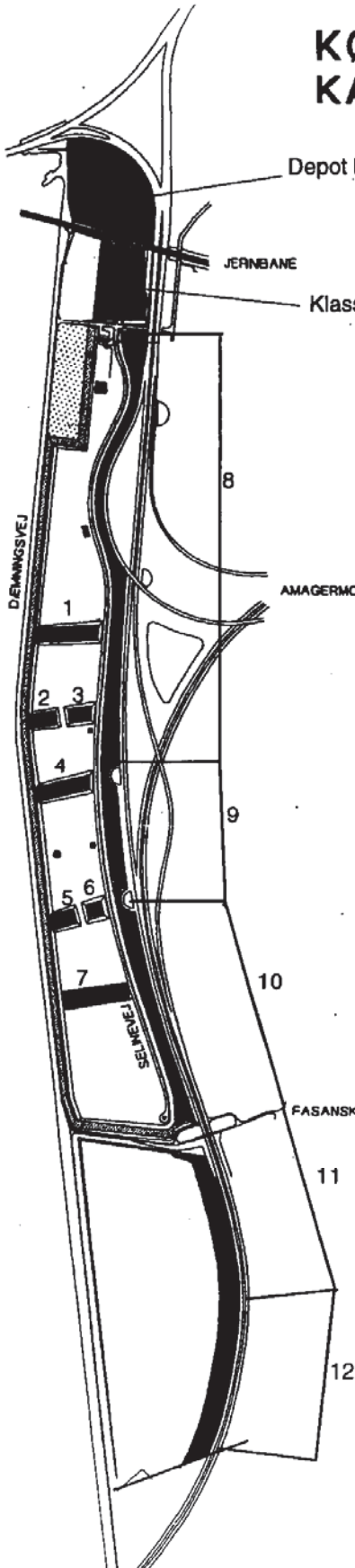
JERNBANE

Klasse 4

DEMINGSVEJ

AMAGERMOTORVEJEN

KALVEBODLØBET

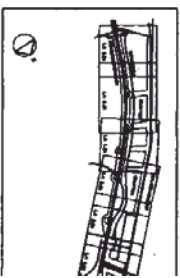
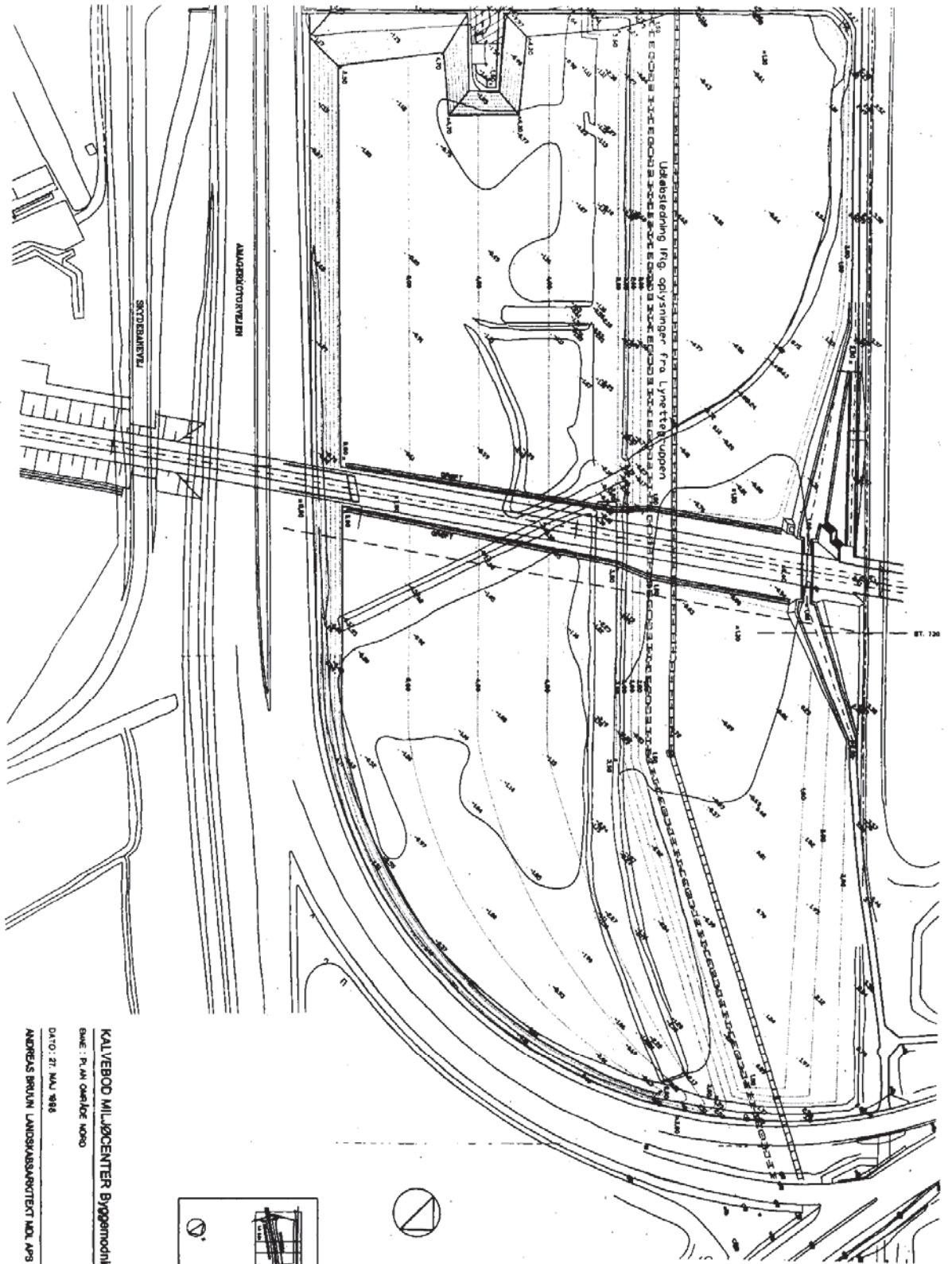


Depot nord:	Slutretableret
Klasse 4:	Under opfyldning
Vold 1:	Slutretableret
Vold 2:	Slutretableret
Vold 3:	Slutretableret
Vold 4:	Slutretableret
Vold 5:	Slutretableret
Vold 6:	Slutretableret
Vold 7:	Under opfyldning
Voldafsnit 8:	Slutretableret
Voldafsnit 9:	Færdigopfyldt
Voldafsnit 10:	Ikke påbegyndt
Voldafsnit 11:	Under opfyldning
Voldafsnit 12:	Ikke påbegyndt

0

500 M

1 KM



NEDEFOTOGRA

KALVEBOD MILJØCENTER Byggeområdning Etape 1
 BANE : PLAN OVERLØSE KØRØ
 MAJ. -
 SAG -
 TEOM. NR.
 DATO: 27. MAJ 1988
 ANRØRER: BRUNN, LANDSVAKSARBEJDET, NØJ. APP. QVISTHØRSTVEJ 4 4800 NYBØJ

BIL A



EMNE: Oversigtskort:
 Kalvebod Miljøcenter
 Selinevej 2
 2300 København S



MILJØMINISTERIET

Miljøcenter Roskilde

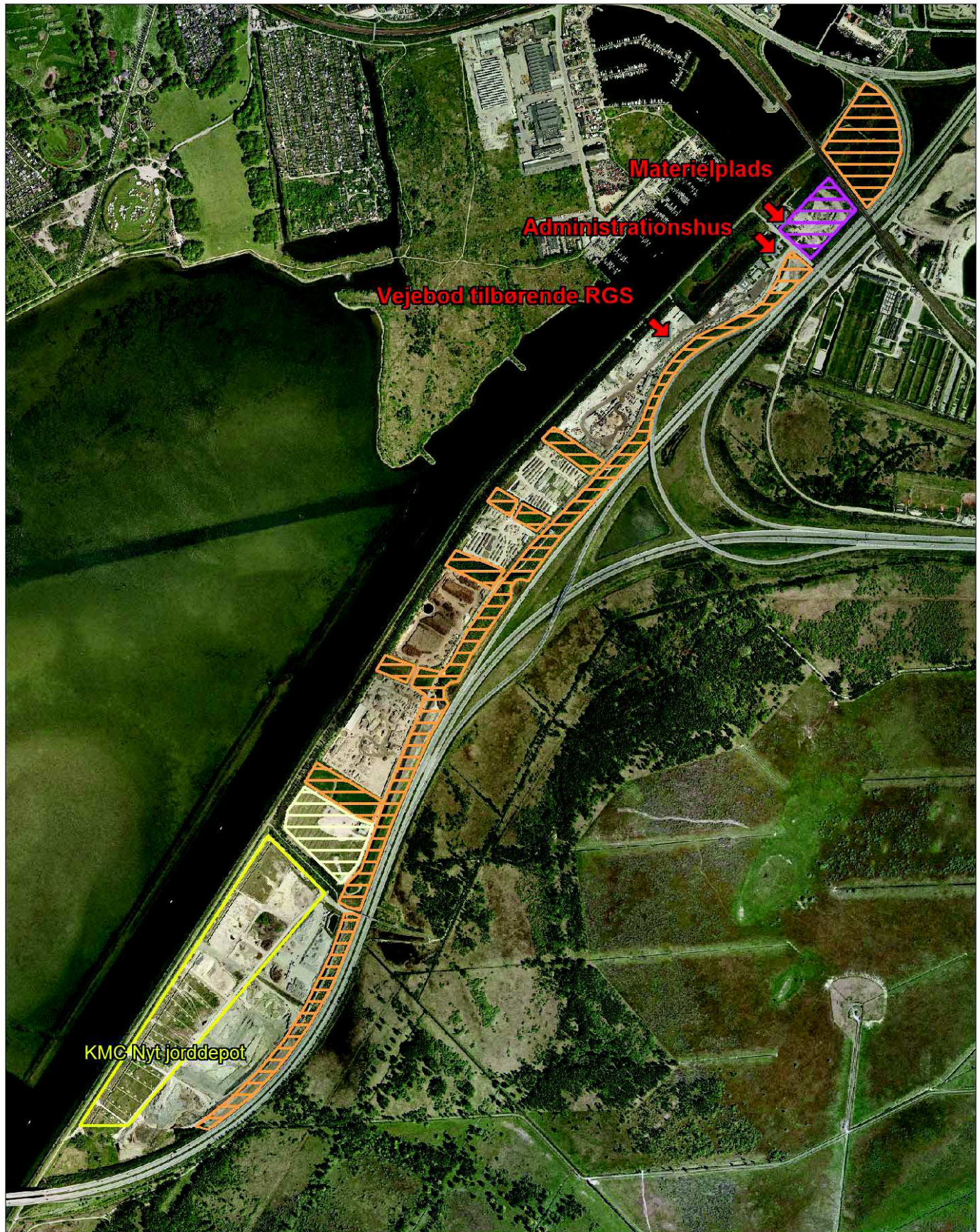
Miljøministeriet
 Miljøcenter Roskilde
 Plan- og Virksomhedsområdet
 Ny Østergade 7-11
 DK - 4000 Roskilde
 Tlf.: (+45) 72 54 65 00
www.ros.mim.dk

J.Nr.: ROS-432-00098



Mål 1 : 25.000

Dato: 12.02.2009

Baggrundskort: KMS copyright



EMNE: Illustration af Kalvebod Miljøcenters aktiviteter:

- | | | | |
|---|----------------------------|---|-----------------------------------|
|  | Udpejning af særlige anlæg |  | Depot til særligt forurenede jord |
|  | Nyt jorddepot |  | Støj-, tværvolde og specialdepot |
|  | Nedlukket depot | | |

J.Nr.: ROS-432-00098

Mål ca. 1 : 15.000 (ikke målfast)

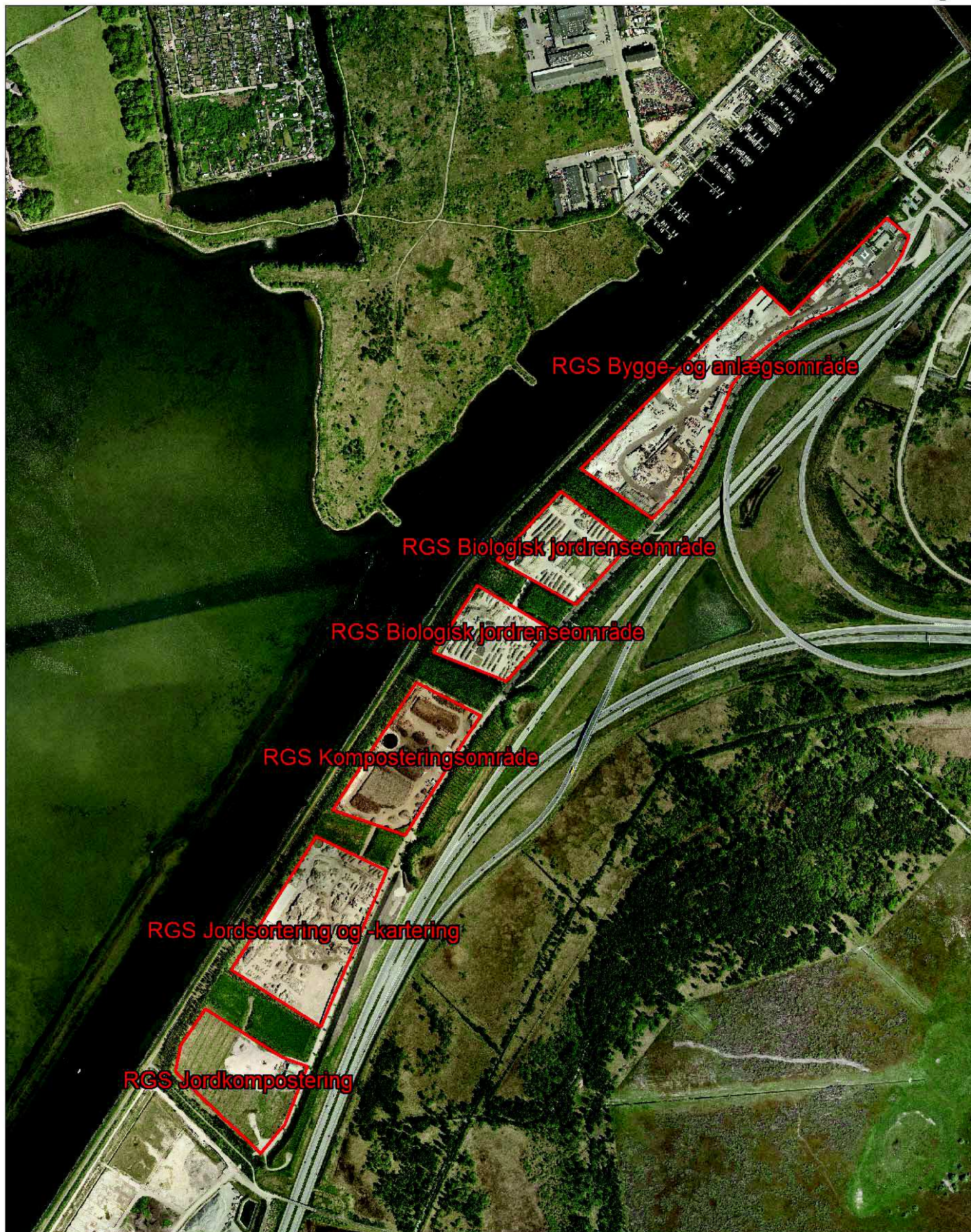
Dato: 30.06.2009

Baggrundskort: KMS copyright

MILJØMINISTERIET

Miljøcenter Roskilde

Miljøministeriet
 Miljøcenter Roskilde
 Plan- og Virksomhedsområdet
 Ny Østergade 7-11
 DK - 4000 Roskilde
 Tlf.: (+45) 72 54 65 00
www.ros.mim.dk



EMNE: Aktiviteter, der afvander til det fælles dræn:

Lejer og aktivitet, angivet med rød skrift

Kilde: Beredskabsplan for Kalvebod Miljøcenter, maj 2000 samt kopi af godkendelse til jordkomposteringsanlæg

MILJØMINISTERIET

Miljøcenter Roskilde

Miljøministeriet
 Miljøcenter Roskilde
 Plan- og Virksomhedsområdet
 Ny Østergade 7-11
 DK - 4000 Roskilde
 Tlf.: (+45) 72 54 65 00
www.ros.mim.dk

J.Nr.: ROS-432-00098

Mål ca. 1 : 10.000 (ikke målfast)

Dato: 30.06.2009

Baggrundskort: KMS copyright

Bilag E: Oversigt over revurdering af vilkår

Her er en opsummering af vilkår fra den oprindelige miljøgodkendelse:

Miljøgodkendelse af 24. juli 1996

Vilkår nr.	Uændret (nyt nr.)	Ændret (nyt nr.)	Slettet	Bemærkninger
<i>Indretning og anlæg</i>				
1 – 12		3		Det forudsættes i revurderingen, at støjvolde, tværvolde og specialdepot er indrettet og drevet i overensstemmelse med vilkår i miljøgodkendelsen fra 24. juli 1996. Indretningsvilkårene er nu formuleret som et enkelt vilkår om, at perkolatopsamlingsystemet skal forblive intakt.
<i>Luftforurening, lugt eller støv</i>				
13 - 18			X	Ikke længere aktuelle, da deponeringsaktiviteten er ophørt.
<i>Overfladevand- og drænvand</i>				
19	14			Drænvand udledes fremover direkte til Kalvebodløbet og ikke til et vandløb som hidtil. Da udledningen sker til nyt vandområde, er det Københavns Kommune der som godkendelsesmyndighed giver udledningstilladelse. Vilkår 19 bibeholdes indtil Københavns Kommune har revideret vilkåret. Der er stillet en række nye vilkår om egenkontrol, der tilsammen skal sikre større kendskab til kildestyrken af perkolatet.
<i>Grundvand og jord</i>				
20			X	Vilkåret er overflødig.

Vilkårsændring af 30. juni 2000

Vilkår nr.	Uændret (nyt nr.)	Ændret (nyt nr.)	Slettet	Bemærkninger
<i>Indretning og anlæg</i>				
3			X	Opdelingen af forurenede jord i 4 jordklasser i amternes vejledning blev revideret i januar 2000, og vilkår til godkendelse blev tilrettet herefter. Da depotet er nedlukket, er vilkåret ikke længere relevant.
4			X	Samme bemærkning som ovenfor.

.....
MILJØMINISTERIET

Miljøcenter Roskilde



Miljøministeriet
By- og Landskabsstyrelsen
Miljøcenter Roskilde
Ny Østergade 7-11
4000 Roskilde

Telefon 72 54 65 00
post@ros.mim.dk
www.ros.mim.dk