



Kerteminde  
Kommune

**Miljøgodkendelse af**

# **Munkebo Autogenbrug ApS**

Garbækstofte 6 og 6A  
5330 Munkebo

**CVR-nr.: 44103958, P-nr.: 1029376812**

15. november 2023

Kerteminde Kommune  
Erhvervs og Arbejdsmarkedsafdelingen  
Lindøalleen 53  
5330 Munkebo

# MILJØGODKENDELSE

**For:** **Munkebo Autogenbrug ApS**  
Adresse: Garbækstofte 6 og 6A, 5330 Munkebo  
Matr.nr.: 16cv og 16dp, Munkebo By, Munkebo  
CVR-nummer: 44103958  
P-nummer: 1029376812  
Listepunkt nummer: K 209

## Godkendelsen omfatter:

Særskilt behandling af udtjente motordrevne køretøjer.

## Sag:

Sagsnr.: S2023-8417  
Dokumentnr.: D2023-120628  
Afgørelse annonceret den: 15. november 2023  
Klagefristen udløber den: 13. december 2023  
Godkendelse udarbejdet af: Mikkel Aa. Rasmussen  
KS: HAJA

## Indhold

### GODKENDELSE OG VILKÅR

BAGGRUND FOR GODKENDELSEN .....	3
KERTEMINDE KOMMUNES AFGØRELSE .....	3
<i>Generelt</i> .....	3
<i>Indretning og drift</i> .....	3
<i>Luftforurening</i> .....	4
<i>Affald</i> .....	4
<i>Beskyttelse af jord, grundvand og overfladevand</i> .....	4
<i>Egenkontrol</i> .....	5
<i>Driftsjournal</i> .....	5
<i>Sikkerhedsstillelse</i> .....	5
<i>Generelle forhold</i> .....	6
<i>Høringssvar</i> .....	7
<i>Klagevejledning</i> .....	7

### BILAG 1 – AFFALDSMÆNGDER, MAX OPLAG

### BILAG 2 - OVERSIGTSKORT

### BILAG 3 – INDRETNING

### BILAG 4 – BEREGNING AF SIKKERHEDSSTILLELSE

# Godkendelse og vilkår

## Baggrund for godkendelsen

Munkebo Autogenbrug ApS er nystartet virksomhed og ønsker at foretage særskilt behandling af udtjente motordrevne køretøjer. Køretøjerne miljøbehandles, brugbare reservedele skilles fra til videresalg og resten sælges til efterbehandling hos anden operatør.

Kerteminde Kommune er godkendende og tilsynsførende myndighed for miljøforhold på virksomheden.

Virksomhedstypen er omfattet af standardvilkår<sup>1</sup>. Vilkår der er tilføjet eller redigeret i forhold til standardvilkårene er mærket med \*.

## Kerteminde Kommunes afgørelse

Kerteminde Kommune miljøgodkender Munkebo Autogenbrug ApS efter miljøbeskyttelseslovens § 33, listepunkt K 209 *Autoophugning (autogenbrug)*<sup>2</sup>, på matriklerne nr.16cv og 16dp, Munkebo By, Munkebo.

Godkendelsen meddeles på følgende vilkår:

### Generelt

1. Ved driftsophør skal virksomheden forinden orientere tilsynsmyndigheden herom og træffe de nødvendige foranstaltninger for at undgå forureningsfare og for at efterlade stedet i tilfredsstillende tilstand.
2. Hvor der i vilkårene anvendes betegnelsen »befæstet areal« menes en fast belægning, der giver mulighed for opsamling af spild og kontrolleret afledning af nedbør. Hvor der i vilkårene anvendes betegnelsen »tæt belægning« menes en fast belægning, der i løbet af påvirkningstiden er uigennemtrængelig for de forurenende stoffer, der håndteres på arealet.

### Indretning og drift

3. Ikke-miljøbehandlede køretøjer skal straks efter ankomsten til virksomheden kontrolleres for eventuelle lækager. Såfremt der konstateres eller er mistanke om lækager, skal køretøjet straks, og senest inden arbejdsdagens ophør, tømmes for de væsker, der lækker.

Køretøjer med lækager, der ikke kan tømmes straks ved modtagelsen, skal placeres således, at lækkende væske opsamles i en egnet spildbakke.\*

4. Skadede køretøjer, som ikke er frigivet til affaldshåndtering / miljøbehandling må ikke modtages.\*
5. Tætte biler kan oplagres i op til 28 dage på impermeabelt areal, inden miljøbehandling af bilag 1 stoffer (jf. bek. 1654) skal gennemføres.\*
6. Ikke-miljøbehandlede køretøjer må kun opbevares i ét lag eller i et dertil indrettet reolsystem, hvor der kun er ét lag køretøjer på hver reol. Ved »ikke-miljøbehandlede køretøjer« forstås udtjente og skadede køretøjer.
7. Transport af ikke-miljøbehandlede køretøjer, hvor eventuelle lækager endnu ikke er håndteret, og transport af andet farligt affald, skal ske på befæstede arealer.
8. Udendørs oplag af miljøbehandlede køretøjer må kun ske:
  - på befæstet areal med fald mod afløb, eller

<sup>1</sup> Jf. Bekendtgørelse nr. 2079 af 15/11/2021 om standardvilkår i godkendelse af listevirksomhed

<sup>2</sup> Jævnfør bilag 2 i godkendelsesbekendtgørelsen, BEK nr. 1083 af 09/08/2023

- på ubefæstet eller befæstet areal uden opsamling af overfladevand, såfremt det sikres, at motorer, gearkasser, bagtøj og andre tilbageværende dele, som fortsat kan give anledning til udvaskning af olie mv., er afskærmet mod nedbør.

Ved »miljøbehandlede køretøjer« forstås udtjente køretøjer, der har fået udtaget de stoffer, materialer og komponenter, som er omfattet af bilag 1 til bekendtgørelse om håndtering af affald i form af motordrevne køretøjer, opkrævning af miljøbidrag og udbetaling af skrotningsgodtgørelse (bilskrøtbekendtgørelsen).

9. Miljøbehandling af køretøjer skal ske på et areal med tæt belægning og under tag beskyttet mod vejrlig.
10. Demontering af olieforurenede dele som motorer, gearkasser og bagtøj skal ske på et areal med tæt belægning og under tag beskyttet mod vejrlig.
11. Der må maksimalt oplagres 10 ikke-miljøbehandlede køretøjer og 1000 miljøbehandlede køretøjer på virksomheden.
12. Bilerne på pladsen skal mærkes, så det tydeligt fremgår, om de er miljøbehandlede, ikke-miljøbehandlede, eller om de henstår på arealet og ikke afventer miljøbehandling, herunder biler til salg.\*

## Luftforurening

13. Afkast fra rumudsug, udsug af svejserøg, udsug af udstødningsgas og udsug af rensmiddeldampe skal være opadrettede og føres mindst 1 meter over tagryg på det tag, hvor afkastet er placeret.
14. Maskinel skæring og andre støvfrembringende aktiviteter må kun foregå indendørs og med etableret udsugning. Afkast fra støvfrembringende aktiviteter skal være opadrettede og føres mindst 1 meter over tagryg på det tag, hvor afkastet er placeret. Koncentrationen af total støv i den afkastede luft må ikke overstige 10 mg/normal m<sup>3</sup>.\*

## Affald

15. Flydende og fast farligt affald, hvor der ikke er fastsat krav til opbevaring i bilskrøtbekendtgørelsen, skal opbevares i egnede beholdere. Beholdere med farligt affald skal mærkes, så det tydeligt fremgår, hvad beholderen indeholder.
16. Akkumulatører skal opbevares i beholdere eller containere, der enten er placeret indendørs eller under halvtag, eller som er lukket med låg. Beholdere og containere skal være tætte og modstandsdygtige over for de væsker, der er anvendt i akkumulatørerne.
17. Spild af olie og kemikalier (herunder grus, savsmuld eller lignende anvendt til opsugning) skal opsamles straks og opbevares og bortskaffes som farligt affald. Der skal til enhver tid forefindes opsugningsmateriale på virksomheden.

## Beskyttelse af jord, grundvand og overfladevand

18. Brændstof, olie og kemikalier samt farligt affald skal opbevares i tætte, lukkede beholdere, der er placeret under overdækning i form af tag, presenning eller lignende og beskyttet mod vejrlig. Oplagspladsen skal have en tæt belægning og være indrettet således, at spild kan holdes inden for et afgrænset område og uden mulighed for afløb til jord, grundvand, overfladevand eller kloak. Området skal kunne rumme indholdet af den største beholder, der opbevares.
19. Olieforurenede dele som bilmotorer, gearkasser og bagtøj skal opbevares i beholdere/containere, som kan tilbageholde olie og lign. spild fra disse dele, eller på et afgrænset areal med tæt belægning uden mulighed for afløb til jord, grundvand, overfladevand eller kloak, og indrettet således, at spild kan opsamles. De opbevarede dele skal være beskyttet mod vejrlig ved hjælp af tag, låg eller presenning.

20. Overjordiske tanke til fyringsolie og motorbrændstof skal sikres mod påkørsel. Påfyldningsstudse og aftapningshaner (aftapningsanordninger) for olieprodukter, herunder motorbrændstof, skal placeres inden for konturen af en tæt belægning med kontrolleret afledning af afløbsvandet. Alternativt skal eventuelt spild opsamles i en tæt spildbakke eller grube. Udendørs spildbakker eller gruber skal tømmes, således at regnvand i bunden maksimalt udgør 10 % af spildbakkens eller grubens volumen.
21. Tætte belægninger og befæstede arealer skal være i god vedligeholdelsesstand. Utætheder skal udbedres så hurtigt som muligt, efter at de er konstateret.

## Egenkontrol

22. Tilsynsmyndigheden kan kræve, at virksomheden får foretaget emissionsmålinger for total støv med henblik på at dokumentere overholdelse af vilkår 14, dog højst 1 gang årligt. Målingen skal foretages under repræsentative driftsforhold (maksimal normal drift) og skal udføres af et firma/laboratorium, der er akkrediteret hertil af DANAK (Den Danske Akkrediteringsfond) eller af et tilsvarende akkrediteringsorgan, som er medunderskriver af EA's multilaterale aftale om gensidig anerkendelse. Rapport over målingerne skal indsendes til tilsynsmyndigheden senest 2 måneder efter, at disse er foretaget.
23. Virksomheden skal mindst 1 gang i kvartalet visuelt kontrollere alle tætte belægninger, mens øvrige befæstede arealer skal kontrolleres visuelt mindst 1 gang årligt. Tilsynsmyndigheden kan kræve, at virksomheden lader en uvildig sagkyndig foretage et eftersyn af de tætte belægninger og befæstede arealer med henblik på dokumentation af vilkår 21, dog højst en gang hvert tredje år. Inden eftersynet iværksættes, skal planen herfor godkendes af tilsynsmyndigheden. Rapport over resultatet af eftersynet skal indsendes til tilsynsmyndigheden senest 1 måned efter eftersynet. Utætheder skal udbedres, så hurtigt som muligt efter at de er konstateret.

## Driftsjournal

24. Det i medfør af bilskrotbekendtgørelsen krævede register over modtagne køretøjer og produceret affald mv. skal suppleres med følgende oplysninger:
  - Dato for modtagelse af ikke-miljøbehandlede køretøjer, der er frigivet til affaldsbehandling, og for miljøbehandling af disse køretøjer.
  - Dato for og resultatet af lækagekontrol ved modtagelse af biler til ophug, jf. vilkår 3\*
  - Dato for og resultatet af eget eftersyn af tætte belægninger og befæstede arealer.
  - Ved udgangen af hvert kvartal registreres antallet af oplagrede ikke-miljøbehandlede køretøjer samt mængden af hver af de oplagrede affaldsfraktioner.
  - Ved udgangen af hvert kalenderår registreres antallet af oplagrede miljøbehandlede køretøjer.
  - Dokumentation for kontrol af filtersystemet, skal forevises eller fremsendes på tilsynsmyndighedens forlangende. Dokumentationen skal være tilgængelig i hele filterets levetid.

Dokumentationen skal opbevares på virksomheden i mindst 5 år og skal fremvises, såfremt tilsynsmyndigheden anmoder om det.

## Sikkerhedsstillelse

25. Virksomheden skal inden modtagelse af første bil til skrotning have etableret en sikkerhedsstillelse overfor tilsynsmyndigheden, til dækning af myndighedens udgifter til videre transport og deponering eller destruktion af virksomhedens affald og ophuggede materialer ved en eventuel selvhjælpshandling.
26. Sikkerhedsstillelsens størrelse fastsættes til 21.688 kr. for det maksimale oplag af affald, jf. Bilag 1. Sikkerhedsbeløbets størrelse skal til enhver tid svare til de aktuelle bortskaffelsespriser for de maksimalt tilladte oplag af ikke-indtægtsgivende fraktioner. Tilsynsmyndigheden kan regulere beløbets størrelse i forhold til væsentlige ændringer af forudsætningerne for fastlæggelsen af beløbsstørrelsen.
27. Sikkerhedsstillelsen kan stilles som bankgaranti stillet af et pengeinstitut, kautionsforsikringspolice, eller deponering af kontanter på en spærret konto i et pengeinstitut. Virksomheden skal dokumentere, at den stillede sikkerhed er beskyttet i forhold til andre kreditorer.

Virksomheden skal indhente accept fra myndigheden til ændring af metode til sikkerhedsstillelsen. Straks efter metoden til sikkerhedsstillelsen er ændret, skal det gældende dokument for sikkerhedsstillelsen sendes til tilsynsmyndigheden.

28. Sikkerhedsstillelsen skal udformes således, at det fremgår:

- At sikkerhedsstillelsen udstedes til tilsynsmyndigheden,
- At sikkerhedsstillelsen skal tjene til sikkerhed til dækning af myndighedens udgifter til videre transport og bortskaffelse, deponering eller destruktion af virksomhedens affald ved en eventuel selvhjælpshandling.
- At sikkerhedsstillelsen skal udbetales til tilsynsmyndigheden på anfordring uden rettergang og uden forudgående henvendelse til virksomheden, når tilsynsmyndigheden meddeler, at tilsynsmyndigheden vil opfylde forpligtigelser, som er omfattet af sikkerhedsstillelsen.
- At vilkårene i miljøgodkendelsen kan ændres uden, at det får betydning for vilkår for deponeringen af sikkerheden.
- At sikkerhedsstillelsen alene kan frigives med tilsynsmyndighedens samtykke.
- At sikkerhedsstillelsen er uopsigelig.

## Generelle forhold

### **Om godkendelsen**

Denne godkendelse er meddelt på baggrund af virksomhedens ansøgning og de øvrige oplysninger, der er fremkommet under ansøgningsprocessen. Virksomheden skal derfor være indrettet og drives som beskrevet i ansøgningen samt i overensstemmelse med de meddelte vilkår. Hvis vilkårene stiller krav til indretningen eller driften, der er anderledes end det ansøgte, skal vilkårene følges.

Godkendelsen supplerer anden lovgivning herunder fx bilskrotbekendtgørelsen<sup>3</sup>, herunder pligten til at have et miljøstyringssystem i overensstemmelse med ISO 14001, et kvalitetsstyringssystem i overensstemmelse med ISO 9001 eller være registreret som deltager i den europæiske fællesskabsordning for miljøstyring og miljørevision (EMAS).

### **Underleverandører**

Godkendelsens vilkår gælder også for eventuelle underleverandører/brugere der arbejder på virksomhedens vegne indenfor virksomhedens areal. Det er virksomhedens ansvar at underleverandører og brugere er bekendt med og overholder godkendelsens vilkår.

### **Miljøbeskyttelseslovens § 71**

Virksomheden skal, jævnfør Miljøbeskyttelseslovens § 71, straks underrette kommunen ved eventuelle driftsforstyrrelser eller uheld, der medfører forurening af omgivelserne eller indebærer en risiko herfor.

Udenfor normal kontortid kan Miljøvagten kontaktes via 112.

Virksomheden skal i tilfælde af forurening eller overhængende fare for forurening straks forhindre yderligere udledning af forurenende stoffer m.v. eller afværge den overhængende fare for forurening.

En skriftlig redegørelse for hændelsen skal være tilsynsmyndigheden i hænde senest en uge efter, at den er sket. Det skal fremgå af redegørelsen, hvilket tiltag der vil blive iværksat for at hindre lignende driftsforstyrrelser eller uheld i fremtiden.

### **Lov om erstatning for miljøskader**

Virksomheden er omfattet af Miljøskadeerstatningsloven<sup>4</sup>, idet der på virksomheden er følgende aktiviteter, der er anført på lovens bilag 1 punkt K5: Ophugningsanlæg, herunder bilophugning.

<sup>3</sup> BEK nr. 1654 af 29/12/2022 om håndtering af affald i form af motordrevne køretøjer, opkrævning af miljøbidrag og udbetaling af skrotningsgodtgørelse (bilskrotbekendtgørelsen)

<sup>4</sup> LBK nr 994 af 09/09/2014 om erstatning for miljøskader

Dette betyder, at der er objektivt ansvar for eventuelle forureninger, der forvoldes efter lovens ikrafttræden, og som måtte være forårsaget af de i listepunktet angivne aktiviteter.

### **Affald**

Affald skal sorteres og bortskaffes i henhold til det til enhver tid gældende affaldsregulativ for Kerteminde Kommune med mindre andet er godkendt.

### **Spildevand**

Driften af anlægget genererer ikke processpildevand.

### **Ændringer og udvidelser**

Virksomhedens indretning og drift må ikke udvides eller ændres i forhold til det ansøgte på en måde, der indebærer forøget eller anden forurening, før dette er blevet vurderet af kommunen og om nødvendigt godkendt i henhold til § 33 i miljøbeskyttelsesloven. Hvis virksomheden har planer om udvidelse eller ændringer bør kommunen kontaktes hurtigst muligt.

## **Høringssvar**

Et udkast til afgørelsen er sendt i høring hos virksomheden den 30. oktober 2023. Ansøger har ikke haft kommentarer til udkastet.

## **Klagevejledning**

Miljøgodkendelsen kan påklages til Miljø- og Fødevarerklagenævnet af

- ansøgeren
- enhver, der har en individuel, væsentlig interesse i sagens udfald
- Sundhedsstyrelsen
- landsdækkende foreninger og organisationer i det omfang, de har klageret over den konkrete afgørelse, jf. miljøbeskyttelseslovens §§ 99 og 100
- lokale foreninger og organisationer, der har beskyttelse af natur og miljø eller rekreative interesser som hovedformål, og som har ønsket underretning om afgørelsen.

Klagefristen er den **13. december 2023** svarende til 4 uger fra afgørelsens offentlige bekendtgørelse på Digital Miljø Administration <https://dma.mst.dk/>

Du klager via Klageportalen, som du finder via [www.naevneneshus.dk](http://www.naevneneshus.dk), [www.borger.dk](http://www.borger.dk) eller [www.virk.dk](http://www.virk.dk). Du logger på Klageportalen med MitID. En klage er indgivet, når den er tilgængelig for Kerteminde Kommune via Klageportalen.

Når du klager, skal du betale et gebyr på 900,- kr. for borgere og 1.800,- kr. for virksomheder, organisationer og offentlige myndigheder.

I Klageportalen sendes din klage automatisk først til Kerteminde Kommune. Hvis kommunen fastholder afgørelsen, sendes klagen videre til behandling i nævnet via Klageportalen. Du får besked om videresendelsen.

Miljø- og Fødevarerklagenævnet skal som udgangspunkt afvise din klage, hvis du sender den uden om Klageportalen, medmindre du forinden er blevet fritaget for brug af Klageportalen. Hvis du ønsker at blive fritaget for at bruge Klageportalen, skal du sende en begrundet anmodning til Miljø- og Fødevarerklagenævnet, som træffer afgørelse om, hvorvidt du kan fritages.

For yderligere information henvises til Nævnenes Hus - [www.naevneneshus.dk](http://www.naevneneshus.dk)

### **Søgsmål**

Ønskes godkendelsen, jf. miljøbeskyttelseslovens § 101 prøvet ved domstolene, skal sagen være anlagt senest 6 måneder efter, at miljøgodkendelsen er offentliggjort.

**Kopi af denne godkendelse er sendt til:**

Sundhedsstyrelsen v. Styrelsen for Patientsikkerhed, Tilsyn og Rådgivning Syd (CVR nr. 12070918)

Friluftsrådet (CVR nr. 56230718)

Danmarks Naturfredningsforening (CVR nr. 60804214, kerteminde@dn.dk)

Dansk Ornitologisk Forening (CVR nr. 54752415, kerteminde@dof.dk)

Danmarks Fiskeriforening (CVR nr. 45812510)

Sportsfiskerforbundet (CVR nr. 37099015, soeren@knabe.dk)

Greenpeace (CVR nr. 89198313)

Nørskov MiljøTeknik ApS (CVR nr. 31074509) \*

(Kopimodtagere mærket med \* har haft et udkast til afgørelsen til udtalelse før der er truffet afgørelse i sagen.)



# **KERTEMINDE KOMMUNE**

## **Miljøteknisk vurdering**

### **Munkebo Autogenbrug ApS**

Kerteminde Kommune  
Hans Schacksvej 4  
5300 Kerteminde

# Indholdsfortegnelse

<b>MILJØTEKNISK VURDERING .....</b>	<b>3</b>
ANSØGNING OM MILJØGODKENDELSE .....	3
LOVGRUNDLAG .....	3
VIRKSOMHEDENS PLACERING OG ETABLERING (PLANFORHOLD) .....	4
GENERELT .....	4
VIRKSOMHEDENS INDRETNING .....	4
VIRKSOMHEDENS DRIFT .....	5
VIRKSOMHEDENS FORURENING OG FORURENINGSBEGRÆNSENDE FORANSTALTNINGER .....	6
EGENKONTROL .....	7
<b>BILAG 1 – AFFALDSMÆNGDER, MAX OPLAG</b>	
<b>BILAG 2 - OVERSIGTSKORT</b>	
<b>BILAG 3 – INDRETNING</b>	
<b>BILAG 4 – BEREGNING AF SIKKERHEDSSTILLELSE</b>	

## Miljøteknisk vurdering

Den miljøtekniske vurdering er kommunens vurdering af det ansøgte projekt. Vurderingen danner grundlag for hvilke vilkår der stilles for virksomhedens miljøforhold.

### **Ansøgning om miljøgodkendelse**

Munkebo Autogenbrug ApS har den 3. august 2023 ansøgt om miljøgodkendelse til etablering og drift af autoophugning på Garbækstofte 6 og 6A, 5330 Munkebo. Der er søgt om miljøgodkendelse efter godkendelsesbekendtgørelsens bilag 2, listepunkt K 209 Autoophugning (autogenbrug).

Aktiviteterne ansøges gennemført i eksisterende bebyggelse. Køretøjer til miljøbehandling / ophug modtages og oplagres udendørs og kun undtagelsesvis i hallen/værkstedet. Der udføres lækagekontrol øjeblikkelig ved modtagelse. Lækkende køretøjer tømmes for væske straks eller placeres over spildbakke og tømmes inden for et døgn. Ikke lækkende køretøjer oplagres på impermeabelt areal i op til 28 dage. Miljøbehandling og ophug vil finde sted indendørs i værksted med betongulv med afløb via (eksisterende) sandfang og olieudskiller til offentlig kloak.

Miljøbehandlede biler står på ubefæstet areal.

Virksomheden forventer at modtage op til 1000 udtjente person- og varebiler til særskilt behandling årligt.

### **Lovgrundlag**

Anlæg for autoophug er omfattet af Miljøbeskyttelsesloven kapitel 5.

### **Godkendelsesbekendtgørelsen<sup>5</sup>**

Der er søgt om miljøgodkendelse efter godkendelsesbekendtgørelsens bilag 2, listepunkt K 209:  
*Autoophugning (autogenbrug)*

K 209 er omfattet af standardvilkårsbekendtgørelsen<sup>6</sup> og miljøgodkendelsens vilkår skal derfor tage udgangspunkt i de relevante standardvilkår for virksomhedstypen.

### **Spildevandsbekendtgørelsen**

Driften af anlægget genererer ikke processpildevand.

### **Miljøvurderingsloven<sup>7</sup>**

Munkebo Autogenbrug ApS er omfattet af lovens bilag 2, pkt. 11 b) *Anlæg til bortskaffelse af affald (projekter, som ikke er omfattet af bilag 1) og 11 e) Skrotoplagring, herunder oplagring af biler til ophugning.*

Kerteminde Kommune har vurderet aktiviteten baseret på virksomhedens ansøgning efter kriterierne i miljøvurderingslovens bilag 6 og på baggrund heraf vurderet, at projektet ikke vil påvirke miljøet væsentligt og derfor ikke er omfattet af krav om miljøvurdering (ikke VVM-pligtigt).

I forbindelse med vurderingen er forholdet til Natura 2000 områder og beskyttede arter vurderet. Konklusionen blev, at aktiviteten ikke vil medføre påvirkninger af Natura 2000-områder og vil ikke have en negativ indflydelse på beskyttede arter.

<sup>5</sup> BEK nr. 1083 af 09/08/2023 om godkendelse af listevirksomhed

<sup>6</sup> BEK nr. 2079 af 15/11/2021 om standardvilkår i godkendelse af listevirksomhed

<sup>7</sup> LBK nr. 4 af 03/01/2023 af lov om miljøvurdering af planer og programmer og af konkrete projekter (VVM)

## Habitatbekendtgørelsen<sup>8</sup>

Før der træffes afgørelse i medfør af Miljøbeskyttelseslovens §33, skal der jf. habitatbekendtgørelsen, foretages en vurdering af, om projektet i sig selv, eller i forbindelse med andre planer og projekter, kan påvirke et Natura 2000-område væsentligt.

Projektet placeres ca. 1,3 km fra Natura2000-område nr. 110 Odense Fjord - habitatområde nr. H94 og fuglebeskyttelsesområde nr. F75.

Kerteminde Kommune vurderer, at aktiviteten ikke vil kunne påvirke Natura2000-områder væsentligt.

Kerteminde Kommune har i vurderingen bl.a. lagt vægt på, at:

- Projektet medfører ikke direkte emissioner til Natura2000-området,
- Projektet medfører kun i begrænset omfang emissioner (i form af støj).
- Muligt forurenende aktiviteter foregår indendørs i hal på tæt belægning.
- Projektet medfører en minimal forøgelse af lastbiltrafikken i området (2-3 lastbiler/dag). Alle tilkørselsveje er dimensioneret efter tung trafik. Adgangsveje går ikke igennem boligområder og lignende. Trafik til virksomheden kommer ikke i nærheden af Natura2000 området.

## Virksomhedens placering og etablering (planforhold)

Virksomheden er nyetableret. Virksomheden etableres i eksisterende erhvervsområde. Der etableres ikke nye bygninger i forbindelse med etableringen, da der tidligere har været tilsvarende aktiviteter på adressen.

Skel til nærmeste bolig er beliggende mindre end 50 m fra virksomhedens skel. Boligen er opført i tilknytning til erhverv, men har tidligere været udlejet til beboelse uden tilknytning til erhvervet på adressen. Boligen er pt ikke udlejet og der foreligger aftale om overtagelse af ejendommen af anden virksomhed. Boligen forventes derfor ikke fremtidigt udlejet til beboelse uden tilknytning til erhverv.

Støjgrænser svarende til erhvervsområde (60/60/60) skal overholdes ved virksomhedens skel.

Nærmeste boligområde ligger ca. 70 meter syd for virksomhedens nærmeste skel og ca. 120 meter fra hallen. Hvis virksomheden overholder støjgrænserne i skel forventes støjgrænserne i boligområdet som udgangspunkt også overholdt.

Da virksomheden ikke har særlige støjende aktiviteter og adskillelse sker indendørs i hal, vurderes det, at støjgrænserne kan overholdes.

På basis af ovenstående vurderes den valgte lokalitet samlet set at være egnet til virksomheden.

## Generelt

Kerteminde Kommune vurderer, at forholdet er tilstrækkeligt reguleret i standardvilkårene for K 209.

## Virksomhedens indretning

Oplag af ikke-skadede, tætte biler som afventer miljøbehandling bliver udendørs på betonareal, miljøbehandling og ophug bliver indendørs. Oplag af farligt affald bliver indendørs. Udendørs bliver der oplagsplads for miljøbehandlede biler samt biler (=restkarosserier) der afventer bortskaffelse til scredder anlæg og oplag af ikke forurenende affaldsprodukter (dæk, jern m.v.) Desuden vil der udendørs være oplag af biler til salg.

Kerteminde Kommune vurderer, at forholdet i det væsentligste er tilstrækkeligt i reguleret standardvilkårene for K 209.

---

<sup>8</sup> BEK nr. 1098 af 21/08/2023 om udpegning og administration af internationale naturbeskyttelsesområder samt beskyttelse af visse arter

→ Standardvilkår nummer 3 tilføjes efter ansøgers forslag vilkår om, at lækkende køretøjer, der ikke straks tømmes for lækkende væsker, skal placeres over egnet spildbakke. Dette er et miljømæssigt fornuftigt vilkår, der sikrer mod forurening hvis køretøjet ikke kan behandles straks. Standardvilkåret åbner allerede op for, at køretøjet blot skal tømmes samme dag, hvorfor det er miljømæssigt korrekt at sikre at spildet i den mellemliggende tid ikke medfører forurening.

→ Standardvilkår nummer 4 om modtageplads til skadede køretøjer slettes og erstattes af:  
" Skadede køretøjer, som ikke er frigivet til affaldshåndtering / miljøbehandling må ikke modtages."

Dette hænger sammen med, at begrundelsen for ordlyden af standardvilkåret er, at trafikskadede køretøjer ikke altid er frigivet til affaldsbehandling af fx forsikringsselskabet og derfor skal opbevares indtil ophugning accepteres af forsikringsselskabet.

Ansøger oplyser, at der ikke forventes modtaget skadede køretøjer, som ikke er frigivet til affaldsbehandling.

Ved at indsætte vilkår om ikke at modtage køretøjer, der ikke er frigivet til affaldsbehandling skal der ved opbevaring kun skelnes mellem om køretøjet er tæt eller lækkende.

→ Desuden tilføjes et nyt vilkår efter ansøgers forslag:  
" Tætte biler kan oplagres i op til 28 dage på impermeabelt areal, inden miljøbehandling af bilag 1 stoffer (jf. bek. 1654) skal gennemføres."

Sammen med tilføjjelsen til standardvilkår 3 er der således fastsat vilkår for oplagring af tætte såvel som lækkende køretøjer.

## **Virksomhedens drift**

Der indkøbes biler med henblik på ophug/miljøbehandling, f.eks. på auktion på internettet.

De købte biler afhentes typisk med egen autotransporter (undtagelsesvist via ekstern vognmand). De afhentede biler afleveres på virksomheden (foran værksted). Hvor der i forbindelse med aflæsningen foretages lækagekontrol og registrering af bilen. Biler som kunden selv afleverer på virksomheden afleveres tilsvarende.

Alle biler får et "stamkortnummer", som påmales bilen. Dette stamkortnummer følger bilen gennem processen på virksomheden, og ved senere søgning på dette nummer kan man bl.a. se dato for modtagelse, hvor bilen er købt, dato for betaling(frigivelse), dato for miljøbehandling.

For biler afleveret på virksomhedens p-plads sker rangering til modtagepladsen hurtigst muligt. Biler der kan køre ved egen kraft køres til modtagepladsen, og dem som ikke selv kan køre transporteres med gaffeltruck.

Miljøbehandling og adskillelse sker på værksted, hertil anvendes håndværktøj, luftværktøj, vinkelsliber, bajonetsav og i særlige tilfælde skærebrænder. Desuden anvendes specialværktøj til tapning af væsker. Væsker fra miljøbehandling oplagres i egnede beholdere som henstår på sikret areal, således at spild kan opsamles.

Når bilerne er miljøbehandlet og demonteret for de umiddelbart salgbarde dele, hensættes bilen/restkarosseriet på lagerpladsen (som er ubefæstet) med henblik på evt. senere demontering af dele til salg. De demonterede reservedele oplagres på lager indendørs.

Inden de ophuggede biler/karosserier bortskaffes fra virksomheden slutskrottes de. Slutskrotning betyder, at bilerne miljøbehandles for bilag 2 stoffer iht bek. 1654, og at de gennemgås for om der skulle være flere salgbarde dele tilbage, som i givet fald demonteres.

Når jernet er solgt læsses bilerne på lastbil, trykkes flade med bilens kran og bortkøres.

Normal drifts- og åbningstid er hverdage kl. 7- 18, lørdage kl. 8 - 14.00. Der kan her ud over forekomme arbejde i værksted om aftenen og på søn- og helligdage.

Kerteminde Kommune vurderer, at forholdet er tilstrækkeligt reguleret i standardvilkårene for K 209.

- Standardvilkår nr. 10 om flatning fjernes, da aktiviteten ikke udføres.
- Standardvilkår nr. 11 om vaskeplads fjernes, da aktiviteten ikke udføres.
- Kerteminde Kommune fastsætter i overensstemmelse med standardvilkår nr. 12 en maksimal grænse for oplagring af ikke-miljøbehandlede og miljøbehandlede biler.
- Standardvilkår nr. 13 om mærkning af biler på pladsen udvides til også at omfatte salgsbiler, således der umiddelbart kan kendes forskel på biler tilknyttet ophugningsvirksomheden og biler tilknyttet almindelig salg.

## **Virksomhedens forurening og forureningsbegrænsende foranstaltninger**

### **Luftforurening**

Der er eksisterende ventilation fra virksomhedens værksted til udstødningsgas og svejserøg. Afkast er ført 1 meter over tag.

- Standardvilkår nr. 15 tilpasses, idet virksomheden er ny og derfor skal overholde emissionsgrænsen på 10 mg/normal m<sup>3</sup>.  
*Maskinel skæring og andre støvfrembringende aktiviteter må kun foregå indendørs og med etableret udsugning. Afkast fra støvfrembringende aktiviteter skal være opadrettede og føres mindst 1 meter over tagryg på det tag, hvor afkastet er placeret. Koncentrationen af total støv i den afkastede luft må ikke overstige 20 mg/normal m<sup>3</sup>. Ved nyetablering eller installation af filtre, eller reovering der kan sammenlignes med nyetablering, skal de overholde en emissionsgrænse på 10 mg/normal m<sup>3</sup>.*
- Standardvilkår nr. 16 fjernes da aktiviteten ikke forekommer.  
*Afkast fra udsugningsanlæg ved arbejdspladser, hvor der håndteres asbestholdige dele, skal være forsynet med absolutfilter dimensioneret med en udskilningsgrad på mindst 99,97 % for partikler på 0,3 µm. Afkast skal være opadrettede og føres mindst 1 meter over tagryg på det tag, hvor afkastet er placeret.*

### **Lugt**

Kerteminde Kommune vurderer, at forholdet ikke er relevant for virksomheden.

### **Støj og vibrationer**

Forholdet reguleres ikke i standardvilkårene. Kerteminde Kommune vurderer på baggrund af virksomhedens oplysninger om støjende aktiviteter, at der ikke er væsentlig risiko for at de vejledende støjgrænser overskrides ved normal aktivitet.

- Miljøstyrelsens vejledende støjgrænser fastsættes som vilkår.

### **Affald**

Der er redegjort for planlagt håndtering og oplag af affald.

Kerteminde Kommune vurderer, at forholdet er tilstrækkeligt reguleret i standardvilkårene for K 209.

- Standardvilkår nr. 20 om affald fra flatning fjernes, da aktiviteten ikke forekommer.

## Beskyttelse af jord, grundvand og overfladevand

Kerteminde Kommune vurderer, at forholdet er tilstrækkeligt reguleret i standardvilkårene for K 209.

### Spildevand

Der forekommer ikke egentlig afledning af processpildevand fra virksomheden, men der er afløb til offentlig kloak.

Der kan være regnvand eller sne på bilerne (om vinteren) og dette vand vil blive afledt. Det forventes at mængden af afledt vand pr år vil være under 5 m<sup>3</sup>, heri er indregnet vand som måtte være anvendt til rengøring i værksted, men ikke sanitetsspildevand.

Der er fra den tidligere virksomhed på adressen etableret sandfang og olieudskiller, og afledning vil ske via disse.

### Egenkontrol

Kerteminde Kommune vurderer, at forholdet er tilstrækkeligt reguleret i standardvilkårene for K 209.

- Standardvilkår nr. 26 er fjernet, da det vedrører kontrol af absolutfiltre tilknyttet arbejde med asbest, som iflg. virksomheden ikke forekommer.
- Standardvilkår nr. 28 er efter ansøgers forslag tilføjet krav om registrering af dato og resultat af modtagekontrol for lækager.

### Risiko og uheld

Virksomheden vurderes ikke at have oplag eller aktiviteter, der gør at den er omfattet af Risikobekendtgørelsen<sup>9</sup>.

### BAT og renere teknologi

Virksomhedens miljøgodkendelser er baseret på standardvilkår for virksomhedstypen. De standardvilkår, der findes for bilag 2-virksomheder, betragtes som BAT.

---

<sup>9</sup> Bekendtgørelse nr. 372 af 25. april 2016 om kontrol med risikoen for større uheld med farlige stoffer

## Bilag 1 – Affaldsmængder, max oplag

Affaldsart	Forventet max. oplag	EAK-kode (ny)	Opbevaring	Bortskaffelse
Blyakkumulatorer	5000 kg	160601	A	Stena Recykling HI Hansen
Bremsevæske og koblingsvæske	400 L	160113	B	Avista Oil
Diesellole	2500 L	130701	C	genbruges
Dæk	20 ton	160103	H	Stena Recykling HI Hansen
Elektronisk udstyr (audio- og videoudstyr, navigationsudstyr og mobiltelefoner)	500 kg	160213	D	Do
Frostsikringsvæske (kølevæske)	1500 L	160114	B eller G	Avista Oil
Kviksølvkontakter	100 g	160108	E	Stena Recykling HI Hansen
Motorbenzin	200 L	130702	C	Genbruges
Ni-Cd akkumulatorer (herunder apparater med akkumulator)	25 kg	160602	E	Stena Recykling
Olie (motor- gear/hydraulik- og smøroleie)	1500 L	130208	G	Avista Oil
Oliefiltre	400 kg	160107	B	Stena Recykling
Sprinklervæske	250 L	160114	B	Genbruges Eller bortskaffes til Avista Oil
Freon (eller tilsvarende fra aircondition)	25 kg	140602	F	Genbruges
Jern, metal (biler og andet jern og metal, glas og plast demonteres ikke fra bilerne)	50 ton	-	H	Stena Recykling HI Hansen

**A:** Syrefast container, indendørs

**C:** Oletank, indendørs

**E:** Spand, indendørs

**G:** Tromle eller tank, indendørs

**B:** Tromle, indendørs

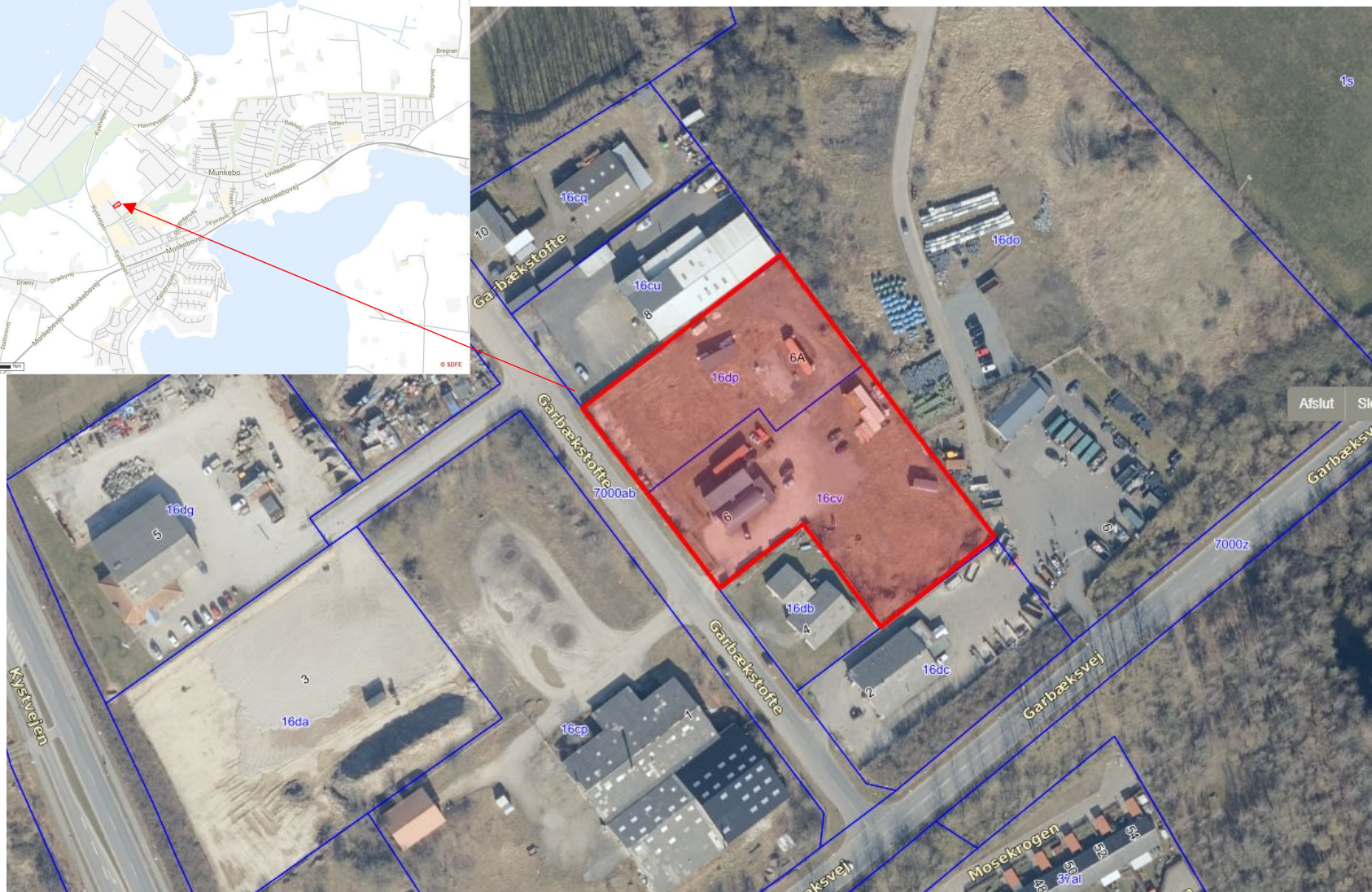
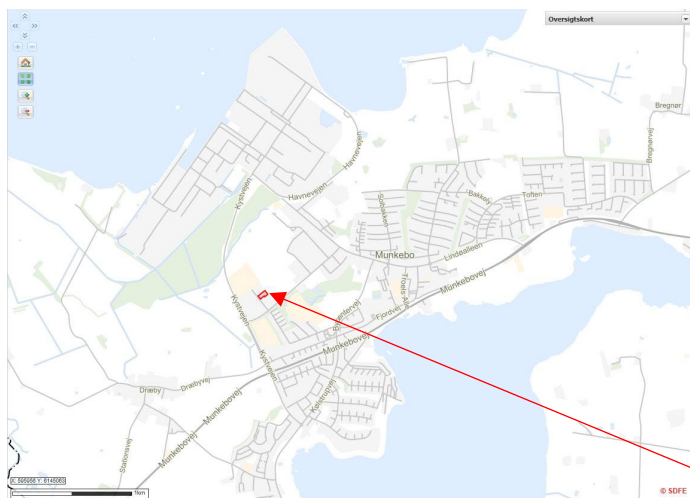
**D:** Container/netbur indendørs

**F:** Trykflaske

**H:** Container udendørs eller på paller



## Bilag 2 - Oversigtskort



## Bilag 3 – Indretning

Pladsindretning for Munkebo Autoophug

- 1: Oplagsplads for lækagekontrollerede tætte **ikke behandlede biler**
- 2: Oplagsplads for ikke forurenende **miljøbehandlede biler**
- 3: Oplagsplads for ikke forurenende **restfraktioner (dæk, aluminium, rene metaller m.v.)**
- 4: Oplagsplads for færdigophuggede/**slutskrottede biler til scredder anlæg** (ekstern modtager)
- 5: **Værksted** for miljøbehandling og ophug af biler
- 6: Oplagsområde (indendørs) **for farligt affald**
- 7: Oplagsplads for **biler til salg**



## Bilag 4 – Beregning af sikkerhedsstillelse

### Beregning af sikkerhedsstillelse

Affaldsfraktion	Forventet maks- mlt oplag for væsentlige affaldsfraktioner		EAK	Enhedspris Pr. stk./kg/L		Udgift
Blyakkumulatorer	5000	kg	160601	positiv		
Bremsevæske og koblings- væske	400	liter	160113	2,48	pr. l	992
Dieselolie	2500	l	130701	1,1	pr. l	2750
Dæk	20000	kg	160103	positiv		
Elektronisk udstyr (audio- og videoudstyr, navigationsudstyr og mobiltelefoner)	500	kg	1602	5,85	pr. kg	2925
Frostsikringsvæske (køler- væske)	1500	l (kg)	160114	2630	pr. ton	3945
Glasruder			160120	1600	pr. ton	0
Kviksølvkontakter	100	g	160108	-		
Kølemidler i airconditionan- læg samt køle- og frysean- læg (CFC, HCFC og HFC)	25	kg	140601	35	pr. kg	875
Kølemidler i airconditionan- læg samt køle- og frysean- læg (andre halogenerede opløsningsmidler og opløsningsmiddelblandinger)	0,00	kg	140602	35	pr. kg	0
Motorbenzin	200	l	130702	1,1	pr. l	220
Ni-Cd akkumulatorer (herunder apparater med akkumulator)	25	kg	160602	-		
Olje (hydraulikolie)		l	130113	1,24	pr. l	0
Olje (motor-, gear- og smø- reolie)	1500	l	130208	1,24	pr. l	1860
Oljefiltre	400	kg	160107	3,79	pr. kg	1516
Plastkofangere og spoilere		stk	160119	1900	pr. ton	0
Sprinklervæske	250	l	160114	3,42	pr. kg	855
Aluminium (fælg og køler)			160118	Positiv		
Stålfælg			160117	Positiv		
Katalysator			1608	Positiv		
Ikke miljøbehandlede biler (transport)	10	stk	160104	500	pr. stk.	5000
Miljøbehandlede biler	1000	stk	160106	Positiv		
Absorptionsmidler og after- ringsklude (Kattegrus/gulv- opfj fra værksted)			150202	6,09	pr. kg	0
Gasarter i trykbeholdere (herunder haloner) indehol- dende farlige stoffer. (Spray- dåser)			160504	7750	pr. ton	0
Udgifter til kommunens sagsbehandling	0	timer		451,36		0
Udgifter til transport og emballage	1	stk		750	stk	750
Sum						21.688,0

#### Bilruder:

Det forudsættes, at forruder i en standardbil vejer ca. 30 kg.

#### Plastkofangere og -spoilere

Det forudsættes, at Plastkofangere og -spoilere i snit vejer ca. 5 kg pr stk. i en standardbil.