

Aabenraa Kommune  
Digital annonce

**Plan, Teknik & Miljø  
Miljø**

Skelbækvej 2  
6200 Aabenraa  
Tlf.: 7376 7676

Dato: 21-04-2022  
Sagsnr.: 21/3507

Kontakt: Tina Ketelsen  
Direkte tlf.: 7376 7864  
E-mail: [tket@aabenraa.dk](mailto:tket@aabenraa.dk)

### **Miljøgodkendelse af husdyrbruget på Hinderupvej 8, 6230 Rødekro**

Aabenraa Kommunes Team Miljø har den 21. april 2022 meddelt miljøgodkendelse til husdyrbruget på Hinderupvej 8, 6230 Rødekro efter husdyrbrugloven<sup>1</sup>.

Ejendommen meddeles miljøgodkendelse til følgende produktionsarealer, gulvtyper og dyretyper:

---

<sup>1</sup> Lovbekendtgørelse nr. 520 af 1. maj 2019 om husdyrbrug og anvendelse af gødning m.v. med senere ændringer

Stald	Produktion	Staldstørrelse m <sup>2</sup>	Produktionsareal m <sup>2</sup>
Ny kostald 1	Malkekøer, kvier og stude. Dybstrøelse	3.728	76
	Malkekøer, kvier og stude. Sengestald med spalter (kanal, bagskyl eller ringkanal)		2.778
Ny kostald 2	Malkekøer, kvier og stude. Dybstrøelse	3.744	398
	Malkekøer, kvier og stude. Sengestald med spalter (kanal, bagskyl eller ringkanal)		2.739
Lade med kalve	Kalve (under 6 mdr.). Dybstrøelse	1.503	375
Kviestald (tidligere kostald)	Malkekøer, kvier og stude. Sengestald med spalter (kanal, bagskyl eller ringkanal)	1.670	1.175
Ungdyrstald	Malkekøer, kvier og stude. Sengestald med spalter (kanal, bagskyl eller ringkanal)	1.276	838
Kalve	Kalve (under 6 mdr.). Dybstrøelse	468	41
I alt			8.420

Desuden meddeles der miljøgodkendelse til følgende eksisterende gødnings- og ensilageopbevaringsanlæg samt tekniske anlæg:

- Gyllebeholder 1 fra 2014. Den har et rumindhold på 5.000 m<sup>3</sup> og et overfladeareal på 1.089 m<sup>2</sup>.
- Gyllebeholder 2 fra 2014. Den har et rumindhold på 5.000 m<sup>3</sup> og et overfladeareal på 1.089 m<sup>2</sup>.
- Gyllebeholder fra 1993. Den har et rumindhold på 1.270 m<sup>3</sup> og et overfladeareal på 320 m<sup>2</sup>. Beholderen ligger syd for husdyrbruget og anvendes udelukkende til ensilagesaft og restvand.
- Ensilageplads på ca. 3.900 m<sup>2</sup>
- Flere ladebygninger
- Personale- og klovbeskæringsområde mellem staldene 1 og 2
- Regnvandsbassin

Miljøgodkendelsen kan ses i sin helhed jf. nedenstående

Afgørelser efter husdyrbrugloven kan påklages til Miljø- og Fødevareklagenævnet af:

- Afgørelsens adressat
- Miljøministeren, når væsentlige nationale eller internationale interesser er berørt
- Enhver, der har en individuel, væsentlig interesse i sagens udfald
- Sundhedsstyrelsen
- Danmarks Fiskeriforening, Ferskvandsfiskeriforeningen i Danmark, Arbejderbevægelsens Erhvervsråd og Forbrugerrådet, alle i henhold til lovens § 85
- Lokale foreninger og organisationer, lovens § 86
- Landsdækkende foreninger og organisationer, lovens § 87.

Hvis du ønsker at klage over denne afgørelse, kan du klage til Miljø- og Fødevareklagenævnet. Du klager via Klageportalen, som du finder et link til på forsiden af [www.naevneneshus.dk](http://www.naevneneshus.dk). Klageportalen ligger på [www.borger.dk](http://www.borger.dk) og [www.virk.dk](http://www.virk.dk). Du logger på [www.borger.dk](http://www.borger.dk) eller [www.virk.dk](http://www.virk.dk), ligesom du plejer, typisk med NEM-ID. Klagen sendes gennem Klageportalen til Aabenraa Kommune, der har truffet afgørelsen. En klage er indgivet, når den er tilgængelig for kommunen i Klageportalen. Når du klager, skal du som privatperson betale et gebyr på kr. 900. For virksomheder og organisationers vedkommende er gebyret på 1.800 kr. Du betaler gebyret med betalingskort i Klageportalen.

Miljø- og Fødevareklagenævnet skal som udgangspunkt afvise en klage, der kommer uden om Klageportalen, hvis der ikke er særlige grunde til det. Hvis du ønsker at blive fritaget for at bruge Klageportalen, skal du sende en begrundet anmodning til Aabenraa Kommune, der har truffet afgørelse i sagen. Aabenraa Kommune videresender herefter anmodningen til Miljø- og Fødevareklagenævnet, som træffer afgørelse om, hvorvidt din anmodning kan imødekommes.

Klagefristen udløber 4 uger efter, at afgørelsen er meddelt. Er afgørelsen offentligt bekendtgjort, regnes klagefristen dog altid fra bekendtgørelsen. Hvis klagefristen udløber på en lørdag eller helligdag, forlænges fristen til den følgende hverdag.

Afgørelsen annonceres offentligt den 21. april 2022 på Aabenraa Kommunes hjemmeside. En eventuel klage skal være modtaget senest den 19. maj 2022, der er dagen for klagefristens udløb.

Der kan i øvrigt henvises til godkendelsens afsnit C "Offentlighed og klagevejledning".

Venlig hilsen

Tina Ketelsen  
Landmålingstekniker

## Miljøgodkendelse til kvægbruget Hinderupvej 8, 6230 Rødekro

### § 16a, stk. 1

Lovbekendtgørelse nr. 520  
af 1. maj 2019 om husdyr-  
brug og anvendelse af gød-  
ning m.v. med senere æn-  
dringer

Godkendelsesdato:  
21. april 2022



### **Aabenraa Kommune**

Plan, Teknik & Miljø  
Team Miljø  
Skelbækvej 2  
6200 Aabenraa  
Tlf. 73 76 76 76

## **Baggrund og læsevejledning**

Kommunens afgørelse, vilkår der gælder for husdyrbruget samt de generelle juridiske forhold omkring afgørelsen, herunder klagevejledningen, og bilag kan læses i kapitel A, B, C og D.

Som følge af VVM-direktivet skal der ved ansøgning om miljøgodkendelse foretages en miljøkonsekvensvurdering, der er en proces, som bl.a. indebærer krav om inddragelse af offentligheden og udarbejdelse af en miljøkonsekvensrapport. Selve miljøkonsekvensrapporten kan læses i kapitel E. Kommunen skal stille de nødvendige vilkår, der vurderes at være nødvendige for at sikre, at husdyrbruget ikke får væsentlig virkning på miljøet.

Husdyrbruget på Hinderupvej 8, 6230 Rødekro har en ammoniakemission på mere end 3.500 kg NH<sub>3</sub>-N pr. år. Det har dermed en størrelse, der lovgivningsmæssigt er defineret som intensiv husdyrproduktion, der er VVM-pligtigt. Ansøgeren har ansvaret for at udarbejde miljøkonsekvensrapporten, og at miljøkonsekvensvurderingen er fuldstændig og af tilstrækkelig høj kvalitet i forhold til oplysninger om husdyrbruget og vurderinger af miljøpåvirkningerne. Den vedlagte miljøkonsekvensrapport er et resultat af dialog imellem ansøger og Aabenraa Kommune i forbindelse med sagsbehandlingen. Miljøkonsekvensrapporten danner grundlag for kommunens afgørelse og de stillede vilkår.

# Indholdsfortegnelse

<b>A. Afgørelse</b> .....	<b>5</b>
Dispensationer .....	7
Baggrund og særkender for afgørelsen .....	8
Historik.....	8
Ansøgning.....	8
Landskabelige værdier og særkender .....	8
Erhvervsmæssigt nødvendigt.....	9
Begrundelse for de stillede vilkår og øvrige krav .....	9
Natur.....	9
Jord, grundvand og overfladevand .....	12
Lugtgener .....	12
Øvrige emissioner og gener.....	13
Bedste tilgængelig teknik (BAT) .....	14
Øvrige krav .....	14
Samlet vurdering .....	15
Lovgrundlag .....	16
Udnyttelsesfrist.....	16
Revurdering af miljøgodkendelsen.....	16
Retsbeskyttelse .....	16
Ophævelse af eksisterende godkendelse .....	16
Andre tilladelser og dispensationer.....	16
<b>B. Vilkår for husdyrbruget</b> .....	<b>17</b>
Afgørelse .....	17
Indretning og drift .....	17
Lugt.....	19
Øvrige emissioner og gener.....	19
Bedste tilgængelige teknik (BAT) .....	20
Jord, grundvand og overfladevand .....	20
Egenkontrol .....	21
Beredskabsplan .....	22
<b>C. Offentlighed og klagevejledning</b> .....	<b>23</b>
Annoncering.....	23
Naboorientering og partshøring .....	23
Annoncering og afgørelse.....	23
Klagevejledning .....	23
<b>D. Kommunens bilag</b> .....	<b>25</b>
Lugtkonsekvenszonen .....	25
<b>E. Miljøkonsekvensrapport</b> .....	<b>26</b>

## **Datablad**

Husdyrbrugets adresse: Hinderupvej 8, 6230 Rødekro

Ansøger: Jacob Petersen

Ansøgers CVR-nummer: 35723064

Godkendelsesmyndighed: Aabenraa Kommune

Godkendelsesdato: 21. april 2022

Sagsbehandler: Laura Klaver

Kvalitetssikring: Jon Kjær Jensen

Ansøgningsmateriale: Henriette Fries, LandboSyd

Sagsnr.: 21/3507

Kortmateriale: Aabenraa Kommune, Geodatastyrelsen og Styrelsen for Dataforsyning og effektivisering, Skærmkort, WMS – tjeneste.

Lovgrundlag: Lovbekendtgørelse nr. 520 af 1. maj 2019 om husdyrbrug og anvendelse af gødning m.v. med senere ændringer (husdyrbrugloven).

## A. Afgørelse

Aabenraa Kommune meddeler miljøgodkendelse til kvægbruget efter husdyrbruglovens § 16a, stk. 1 på Hinderupvej 8, 6230 Rødekro, matr. nr. 37 Hinderup, Hellevad m.fl. til malkekvæghold med de stillede vilkår. Miljøgodkendelsen omfatter hele husdyrbruget. Det vil sige både de eksisterende og evt. nye anlæg.

### Der godkendes følgende stalde og produktionsarealer:

Stald	Produktion	Staldstørrelse m <sup>2</sup>	Produktionsareal m <sup>2</sup>
Ny kostald 1	Malkekøer, kvier og stude. Dybstrøelse	3.728	76
	Malkekøer, kvier og stude. Sengestald med spalter (kanal, bagskyl eller ringkanal)		2.778
Ny kostald 2	Malkekøer, kvier og stude. Dybstrøelse	3.744	398
	Malkekøer, kvier og stude. Sengestald med spalter (kanal, bagskyl eller ringkanal)		2.739
Lade med kalve	Kalve (under 6 mdr.). Dybstrøelse	1.503	375
Kviestald (tidligere kostald)	Malkekøer, kvier og stude. Sengestald med spalter (kanal, bagskyl eller ringkanal)	1.670	1.175
Ungdyrstald	Malkekøer, kvier og stude. Sengestald med spalter (kanal, bagskyl eller ringkanal)	1.276	838
Kalve	Kalve (under 6 mdr.). Dybstrøelse	468	41
I alt			8.420

### Der godkendes følgende eksisterende gødnings- og ensilageopbevaringsanlæg:

- Gyllebeholder 1 fra 2014. Den har et rumindhold på 5.000 m<sup>3</sup> og et overfladeareal på 1.089 m<sup>2</sup>.
- Gyllebeholder 2 fra 2014. Den har et rumindhold på 5.000 m<sup>3</sup> og et overfladeareal på 1.089 m<sup>2</sup>.
- Gyllebeholder fra 1993. Den har et rumindhold på 1.270 m<sup>3</sup> og et overfladeareal på 320 m<sup>2</sup>. Beholderen ligger syd for husdyrbruget og anvendes udelukkende til ensilagesaft og restvand.
- Ensilageplads på ca. 3.900 m<sup>2</sup>

### Øvrige eksisterende anlæg:

- Flere ladebygninger
- Personale- og klovbeskæringsområde mellem staldene 1 og 2
- Regnvandsbassin



Det godkendte staldanlæg kan med denne miljøgodkendelse udnyttes fuldt ud inden for grænserne for dyrevelfærdsreglerne. Se en oversigt over stalde i Figur 1.



Figur 1. Oversigt over stalde, anmeldelsespligtige anlæg samt gødnings- og ensilageopbevaringsanlæg.

## **Dispensationer**

Afstandskravet fra gyllebeholder 1 og 2 til naboskel og privat fællesvej er ikke overholdt.

I miljøgodkendelsen fra 2014 blev afstanden fra gyllebeholder 1 og 2 til naboskel med matr. nr. 8, Hinderup, Hellevad angivet med en afstand på mindst 30 m. Derudover blev der stillet vilkår til, at gyllebeholderne ikke måtte etableres indenfor 7 m til den private fællesvej med matr. nr. 7, Hinderup, Hellevad. Gyllebeholderne er opført tættere på staldanlægget og overholder derfor ikke afstandskravene til naboskel og privat fællesvej.

Ansøger har derfor søgt om lovliggørende dispensation fra afstandskravene til naboskel og privat fællesvej.

Aabenraa Kommunes afdeling Trafik og Anlæg er blevet hørt, om der kunne meddeles lovliggørende dispensation fra afstandskravet til privat fællesvej. Trafik og Anlæg har ikke haft bemærkninger til dispensationen, da det primært er landbrugets egen trafik der færdes på den private fællesvej.

Aabenraa Kommune har den 21. februar 2022 partshørt ejeren af marken med matr. nr. 8, Hinderup, Hellevad vedr. placeringen af gyllebeholderne ca. 19 m fra naboskellet. Ejeren havde en frist på to uger til at fremsende kommentarer. Aabenraa Kommune har ikke modtaget kommentarer fra naboen.

Jf. § 9, stk. 3 i husdyrbrugloven meddeler Aabenraa Kommune dispensation for afstandskravene fra gyllebeholder 1 og 2 til naboskel og privat fællesvej, så gyllebeholderne kan lovliggøres på nuværende placering.

## Baggrund og særkender for afgørelsen

Aabenraa Kommune meddeler miljøgodkendelsen, da det vurderes, at ansøgeren har truffet de nødvendige foranstaltninger til at forebygge og begrænse forureningen ved anvendelse af den bedst tilgængelige teknik, og det vurderes, at husdyrbruget i øvrigt kan drives på stedet uden at påvirke omgivelserne på en måde, som er uforenelig med hensynet til omgivelserne. Aabenraa Kommune vurderer, at miljøgodkendelsen med de stillede vilkår for lokalisering, indretning og drift af husdyrbruget, sikrer at husdyrbruget ikke vil medføre en væsentlig påvirkning af miljøet eller andre væsentlige gener.

### Historik

Kvægbruget på Hinderupvej 8, 6230 Rødekro blev den 26. september 2014 miljøgodkendt efter husdyrbruglovens § 12, stk. 3 til en produktion på 450 årskøer af tung race (mælkeydelse på 11.500 kg EKM/årsko), 108 årsopdræt (0-5 mdr.) og 345 årsopdræt (5-25 mdr.), svarende til 895,7 DE efter dagældende omregningsfaktorer. I forbindelse med miljøgodkendelsen fra 2014 blev etableringen af to kostalde, to ensilagesiloer, to gyllebeholdere og to fodersiloer godkendt.

### Ansøgning

Aabenraa Kommune har den 28. januar 2021 modtaget en ansøgning om miljøgodkendelse af kvægbruget på Hinderupvej 8, 6230 Rødekro. Ansøger planlægger at udvide med et produktionsareal til kalve på 41 m<sup>2</sup> i eksisterende bygninger.

Ansøgningen er indsendt for at få godkendelse til at producere efter de nye fleksible regler, hvor produktionsarealerne godkendes, samt tilladelse til et mindre produktionsareal til tyrekalve. Ansøger kan derefter frit producere uden begrænsninger i mælkeydelse, alder og antal dyr i staldene.

Ansøger forventer, at der i det samlede staldanlæg maksimalt vil kunne gå 450 årskøer, 108 kalve og 345 årsopdræt.

Denne godkendelse er baseret på de oplysninger, der er redegjort for i miljøkonsekvensrapporten, skema 224 552, version 1 og miljøansøgningen i kapitel E.

### Landskabelige værdier og særkender

#### *Placering af anlæg*

Husdyrbruget er beliggende i landzone midt mellem Bedsted, Hellevad og Agerskov.

Husdyrbruget er beliggende på randen af Toftlund Bakkeø. Toftlund Bakkeø er kendetegnet ved et blødt bakket terræn, der ligger relativt højt i forhold til det mere jævne, lavtliggende slettelandskab, der omgiver området mod syd, hvor husdyrbruget ligger. Overgangen fra det lavtliggende slettelandskab opleves tydeligt i landskabet som en markant terrænstigning, der hæver sig af landskabet.

Landskabet er præget af intensivt dyrkede marker afgrænset af en fragmenteret hegnsstruktur, og stedvis brudt af små bevoksninger og spredtliggende småsøer. Området rummer enkelte, mindre landsbyer, middelstore gårde og husmandssteder samt enkelte store, spredtliggende gårde.

Landskabets værdier knytter sig særligt til det bakkede terræn, hvilket fremstår mest markant i den vestlige del af området. Særligt overgangen til det flade slettelandskab mod syd tilfører landskabet en særlig værdi, der er med til at formidle landskabets geologiske dannelse.

Husdyrbruget består af et sammenbygget staldanlæg opført i perioden 1979-2015. Øst for det ældre staldanlæg blev der i 2015 opført to nye staldbygninger, som er forbundet med en mindre bygning. Disse stalde ligger parallelt med Hinderupvej, og har åbne sider med hvide gardiner og grå gavle. Ungdyrene opholder sig hovedsageligt i det ældre staldkompleks, mens køer og kælvkvier er opstaldet i de to nye kostalde. I kostaldene er der installeret 6 malkerobotter. Ensilagesiloerne er placeret nord for det ældre staldanlæg. Hele husdyranlægget er omkranset af et læhegnsbælte. Ejendommen er derfor kun synlig fra sydsiden ved Hinderupvej. Husdyrbrugets to overdækkede gyllebeholdere ligger ca. 80 m øst fra de to nye stalde og er afskærmet af læhegn. Størstedelen af udenomsarealet er støbt eller udlagt med stabilgrus, således at den daglige transport på ejendommen ikke besværliggøres af mudder og opkørte veje.

I forbindelse med denne miljøgodkendelse etableres der et nyt produktionsareal til kalve i en eksisterende bygning. Der bygges ikke nyt i forbindelse med det ansøgte, hvorfor det vurderes, at det ansøgte ikke har en væsentlig påvirkning på de landskabelige værdier.

#### *Bygge- og beskyttelseslinjer og kommunalplaner*

##### Bygge- og beskyttelseslinjer:

Husdyrbruget er ikke beliggende inden for bygge- og beskyttelseslinjer.

##### Kommuneplanområder:

Husdyrbruget er beliggende inden for udpegningen 'Uforstyrrede landskaber'. Ejendommen er ikke beliggende inden for områder udpeget til råstofområde.

Da udvidelsen af produktionsarealet sker i en eksisterende bygning og er erhvervsmæssig nødvendig for ejendommens fortsatte drift som landbrugsejendom, overholder udvidelsen retningslinjerne i kommuneplanen for større sammenhængende landskaber (uforstyrrede landskaber).

#### *Grænseoverskridende virkninger*

Hinderupvej 8, 6230 Rødekro er beliggende ca. 340 m fra kommunegrænsen til Tønder Kommune, der derfor har haft ansøgningsmaterialet i høring. Tønder Kommune har ikke haft bemærkninger til det ansøgte.

Afstanden fra husdyrbruget til den dansk-tyske grænse er ca. 24 km. Aabenraa Kommune vurderer på den baggrund, at denne miljøgodkendelse ikke medfører grænseoverskridende virkninger.

#### **Erhvervsmæssigt nødvendigt**

Aabenraa Kommune vurderer, at en miljøgodkendelse af produktionsarealerne til malkekvæg samt en udvidelse af produktionsarealet er erhvervsmæssigt nødvendigt for ejendommen med den begrundelse, at ansøger forventer at overstige den tilladte mælkeydelse på 11.500 kg EKM/årsko. Mælkeydelsen har løbende ændret sig, siden den gældende miljøgodkendelse blev givet, hvorfor det er nødvendigt, at husdyrbruget får en ny godkendelse. Den fri produktion på staldenes produktionsarealer vil gøre det nemmere at udnytte staldanlægget optimalt. Dette vurderes ligeledes at være erhvervsmæssigt nødvendigt.

#### **Begrundelse for de stillede vilkår og øvrige krav**

##### **Natur**

###### *Ammoniakfølsom natur*

For at beskytte biologisk værdifulde og kvælstoffølsomme naturarealer mod en tilstandsændring forårsaget af en næringsberigelse, der overskrider naturens tålegrense, må den

luftbårne ammoniakdeposition fra husdyrbrug til naturarealer omfattet af § 7 i husdyrbrugloven ikke overstige fastlagte beskyttelsesniveauer, som kan findes i husdyrgodkendelsesbekendtgørelsens bilag 3 punkt D.

De naturområder, der er omfattet af § 7 i husdyrbrugloven, er inddelt i 3 kategorier efter deres ammoniakfølsomhed jf. nedenstående tabel.

Tabel 1. Tabel over ammoniakfølsom natur der er beskyttet efter husdyrbruglovens § 7.

Naturtyper	Fastsat beskyttelsesniveau
<b>Kategori 1.</b> Ammoniakfølsomme naturtyper beliggende indenfor internationale naturbeskyttelsesområder.	Maks totaldeposition afhængig af antal øvrige husdyrbrug i nærheden: 0,2 kg N/ha/år ved > 1 øvrige husdyrbrug 0,4 kg N/ha/år ved 1 øvrigt husdyrbrug 0,7 kg N/ha/år ved 0 øvrige husdyrbrug
<b>Kategori 2.</b> Ammoniakfølsomme naturtyper beliggende udenfor internationale naturbeskyttelsesområder, i form af højmoser, lobeliesøer, heder >10 ha og overdrev >2,5 ha.	Maks totaldeposition på 1,0 kg N/ha/år.
<b>Kategori 3.</b> Heder, moser og overdrev, der er omfattet af § 3 i naturbeskyttelsesloven og ammoniakfølsomme skove større end 0,5 ha.	Maks merdeposition på 1,0 kg N/ha/år.  Kommunen kan ved en konkret vurdering tillade en merdeposition på >1,0 kg N/ha/år indenfor de angivne tålegrænser <sup>1</sup> , men kan ikke stille krav om merdeposition på <1,0 kg N/ha/år.

Det fremgår af husdyrbruglovens regelsæt, at beskyttelsesniveauet, der er fastlagt i lovgivningen, som udgangspunkt er tilstrækkeligt til at sikre natur og miljø og skabe overensstemmelse med habitatdirektivsforpligtelserne.

Tabel 2. Tabel over ammoniakdepositionen til nærliggende ammoniakfølsom natur, der er beskyttet efter husdyrbruglovens § 7.

Naturpunkt	Kategori	Merdeposition, kg N/ha/år	Totaldeposition, kg N/ha/år
1, K1, Brunvandet sø ved Mandbjerg Skov	1	0,0	0,0
2, K2, Mose jf. Tønder Kommune	2	0,0	0,0
3, K2, Overdrev på flyveplads	2	0,0	0,0
4, K2, Mose jf. Tønder Kommune	2	0,0	0,0
5, K3, Mose	3	0,6	1,0
6, K3, Mose	3	2,5	3,1
7, K3, Mose	3	0,6	0,8
8, K3, Mose	3	0,4	0,6
9, K3, Tilgroet lysåbent	3	2,4	3,0
10, §3 Sø	3	0,5	0,6
11, §3 Eng	3	0,6	0,8
12, §3 Sø	3	0,7	0,8

<sup>1</sup> Notat fra DCE – National Center for Miljø og Energi af den 6. september 2018 om opdatering af empirisk baserede tålegrænser

Naturpunkt	Kategori	Merdeposition, kg N/ha/år	Totaldeposition, kg N/ha/år
13, §3 Sø	3	0,5	0,6

En mose (benævnt '6, K3, Mose' og '9, K3, Tilgroet lysåbent') beliggende ca. 200 m syd for husdyrbruget i en mark i omdrift, vurderes at være så påvirket af markdriften og husdyrbruget, at en merdeposition på 2,5 kg N/ha/år fra husdyrbrugets stalde og lagre ikke vil kunne medføre væsentlige negative påvirkninger. Da baggrundsbelastningen er 17,94 kg N/ha/år og totaldepositionen med det ansøgte er 3,1 kg N/ha/år vurderes det, at belastningen på mosen ikke overskider tålegrænsen for naturtypen, som vurderes at være på ca. 30 kg N/ha/år.

Idet at husdyrbruglovens depositionsgrænser til øvrig ammoniakfølsom natur er overholdt for det ansøgte, vurderer Aabenraa Kommune, at der ikke vil forekomme tilstandsændringer i disse naturarealer.

#### *Beskyttet natur*

Der er en § 3-beskyttet mose (benævnt '6, K3, Mose' og '9, K3, Tilgroet lysåbent'), som modtager en forøget deposition af ammoniak fra det ansøgte på over 1 kg N/ha/år. Jf. begrundelsen i afsnittet ovenfor, vurderer Aabenraa Kommune, at merdepositionen ikke medfører tilstandsændringer i mosen.

Da merdepositionen for de resterende § 3-naturarealer er under 1 kg N/ha/år, hvorunder der ikke forventes tilstandsændringer i ammoniakfølsom natur som følge af atmosfærisk deposition, vurderer Aabenraa Kommune, at det ansøgte ikke medfører tilstandsændringer i beskyttet natur.

Den ammoniakfølsomme beskyttede natur er beskyttet efter husdyrbruglovens regler og behandles under afsnittet om ammoniakfølsom natur.

#### *Fredede områder & kommunalplaner*

Ingen af bedriftens anlæg ligger overlappende med de kommunale udpegninger for områder med særlige økologiske forbindelser, særlige naturbeskyttelsesinteresser eller fredninger.

#### *Internationale beskyttelsesområder*

Da husdyrbruget ikke ligger i, eller i nær tilknytning til, et Natura 2000-område, vurderer Aabenraa Kommune, at ansøgningen ikke har en væsentlig indvirkning på internationale beskyttelsesområder. Det nærmeste Natura 2000-område er nr. 106 'Mandbjerg Skov', der består af habitatområde H201 ca. 8,2 km nordvest for ejendommen.

Beskyttelsen af habitatnaturen i habitatområdet er indarbejdet i husdyrbruglovens regler for ammoniakfølsom natur, som vurderes i ovenstående afsnit om ammoniakfølsom natur. Det vurderes, at det ansøgte ikke har en væsentlig indvirkning på fuglebeskyttelsesområdet, da det ikke medfører tilstandsændringer i områdets natur.

#### *Planter og dyr*

I forhold til plantearter optaget på habitatdirektivets bilag IV afsnit b) vurderer kommunen, at der ikke sker nogen ødelæggelse af disse som følge af projektet, da ingen af de syv plantearter er registreret på stedet eller vurderes at findes der.

Der kan forventes forekomst af både spidssnudet frø (habitatdirektivets bilag IV), stor vandsalamander (habitatdirektivets bilag IV og II) og markfirben (habitatdirektivets bilag IV) i området. Det vurderes dog, at der jf. de tidligere vurderinger som følge af det ansøgte

ikke sker en tilstandsændring i områdets natur, der vil medføre en forværring af ovennævnte arters levevilkår.

Det kan ikke udelukkes, at der forekommer beskyttede flagermus omkring gården. Da der hverken fjernes gamle træer eller bygninger i det ansøgte eller forekommer tilstandsændringer i naturarealer, vurderer Aabenraa Kommune, at områdets dyre- og planteliv ikke forværres af det ansøgte.

Aabenraa Kommune har ikke kendskab til, at der er registreret andre dyre- eller plantearter som er beskyttet af habitatdirektivets bilag IV eller V i bedriftens nærhed.

### **Jord, grundvand og overfladevand**

Ejendommens afløbsforhold fremgår af den tilsendte afløbsplan.

Al flydende husdyrgødning ledes til gyllebeholder 1 og 2. Gylle og dybstrøelse leveres til biogasanlæg, hvorefter det udbringes på markerne.

Ensilagesaft og restvand fra plansiloerne ledes til en opsamlingsbeholder, som er forsynet med et alarmsystem, der sikrer at evt. overløb undgås. Fra opsamlingsbeholderen ledes ensilagesaft og restvand til en gyllebeholder beliggende syd for husdyrbruget, der udelukkende anvendes til ensilagesaft og restvand.

Tagvand fra de to kostalde ledes til et nedsivningsanlæg syd for ejendommen.

På ejendommen står en godkendte dieselolietank, der står på fast bund uden afløb.

Aabenraa Kommune vurderer, at der ikke forekommer en væsentlig virkning på den miljømæssige tilstand af jord, grundvand og overfladevand, såfremt husdyrbrugloven med bekendtgørelser overholdes.

Der stilles vilkår til, at afløbsforholdene skal stemme overens med den indsendte afløbsplan.

For at modvirke risikoen for olieforurening, har Aabenraa Kommune vurderet, at det er nødvendigt at stille vilkår til placering af olietanke og forholdsregler ved uheld, herunder at der på ejendommen skal være materiale til opsamling af spild.

For at modvirke risikoen for forurening fra uheld, er der stillet vilkår om altid at have en opdateret og tilgængelig beredskabsplan.

### **Lugtgener**

Aabenraa Kommune har vurderet, at lugtmarkørerne for nærmeste nabo, nærmeste samlet bebyggelse og nærmeste byzone er placeret korrekt i husdyrgodkendelse.dk.

Der er ikke lugtkumulation til andre husdyrbrug ved hverken nærmeste nabo uden landbrugspligt, nærmeste samlet bebyggelse eller ved nærmeste byzone.

Som det fremgår af Tabel 3, er lugtgeneafstanden til nærmeste nabo uden langbrugspligt, nærmeste samlede bebyggelse og nærmeste byzone overholdt.

Tabel 3. Lugtberegning – uddrag fra husdyrgodkendelse.dk., ansøgningskema nr. 224552.

Adresse	Område status	Kumulation	Korrigeret geneafstand (m)	Vægtet gennemsnitsafstand (m)	Genekriterie overholdt
Hinderupvej 9	Nærmeste nabo uden landbrugspligt	0	236	788,1	Ja
Bovlund Bjergvej 22	Nærmeste samlet bebyggelse	0	676,2	2.951,1	Ja
Bedsted	Nærmeste byzone	0	860,9	3.629,5	Ja

Ud over beregning af lugtgeneafstanden, udregnes lugtkonsekvenszonen i husdyrgodkendelse.dk. Inden for denne radius kan lugt ind imellem registreres. Lugtkonsekvenszonen er udregnet til 715 m.

Da den ukorrigerede geneafstand til nærmeste byzone er større end lugtkonsekvenszonen, og da kommunen skal vurdere lugt ud fra worst case, har Aabenraa Kommune udarbejdet et kort med en lugtkonsekvenszone på 906,2 m, svarende til den ukorrigerede geneafstand for byzone. Kortet er vedlagt som bilag 1 i afsnit D. Kommunens bilag.

Der er stillet driftsvilkår til renholdelse af staldarealer for at undgå forurening med ammoniak, som går ud over forudsætningerne i beregningerne i husdyrgodkendelse.dk.

### Øvrige emissioner og gener

#### Støjgener

I miljøkonsekvensrapportens afsnit 3.7.1 er støjgenerne beskrevet. Aabenraa Kommune vurderer, at støjgenerne er beskrevet tilstrækkeligt, og at miljøgodkendelsen ikke vil medføre væsentlige støjgener for de nærmeste naboer. Aabenraa Kommune stiller dog vilkår til, at husdyrbruget skal overholde de generelle støjgrænser for det åbne land og for samlet bebyggelse, som angivet i Miljøstyrelsens vejledning nr. 5/1984 "Ekstern Støj fra virksomheder".

Aabenraa Kommune gør opmærksom på, at støjgrænserne i det åbne land skal være overholdt ved nærmeste nabos udendørs opholdsarealer, dog maksimalt 15 meter fra beboelsen. Ved samlet bebyggelse, skal støjgrænserne være overholdt i hele området, så ved en evt. klage over støj, vil støjen blive målt ved nærmeste naboskel.

#### Støvgener

Støvgenerne er beskrevet i afsnit 3.7.3 i miljøkonsekvensrapporten. Aabenraa Kommune vurderer, at støvgenerne er tilstrækkeligt beskrevet, og at der skal stilles vilkår om, at der ikke må forekomme støvgener uden for ejendommens eget areal, og at dette vurderes af tilsynsmyndigheden.

#### Rystelsesgener

Evt. rystelser fra ejendommen, er beskrevet i miljøkonsekvensrapportens afsnit 3.7.2. Aabenraa Kommune vurderer, at evt. gener fra rystelser er beskrevet tilstrækkeligt, og for at sikre naboerne stilles der vilkår til, at der ikke må være væsentligt gener fra rystelser og vibrationer uden for ejendommens eget areal, og at dette vurderes af tilsynsmyndigheden.

#### Flue- og rottegener

Skadedyrsbekæmpelsen på husdyrbruget er beskrevet i miljøkonsekvensrapportens afsnit 3.7.5. Aabenraa Kommune vurderer, at skadedyrsbekæmpelsen er beskrevet tilstrækkeligt, og at der skal stilles vilkår til, at rottebekæmpelse skal ske efter gældende retningslinjer fra Aarhus Universitet, Institut for Agroøkologi.



### *Transportgener*

Antallet af transporter til og fra husdyrbruget er beskrevet i miljøkonsekvensrapportens afsnit 3.7.6. Aabenraa Kommune vurderer, at transporterne til og fra ejendommen er beskrevet tilstrækkeligt, og at der ikke skal stilles vilkår til transporter til og fra ejendommen.

### *Lysgener*

I miljøkonsekvensrapportens afsnit 3.7.4 beskrives det, at udendørsbelysningen ikke vil medføre væsentlige gener for de omkringboende. Aabenraa Kommune stiller vilkår, til at der ikke må forekomme væsentlige lysgener for de omkringboende, og at dette vurderes af tilsynsmyndigheden.

### *Uhygiejniske forhold*

Da døde dyr opbevares over jordniveau på betonspalter og overdækket med kadaverkap, samt at der forebygges mod skadedyr i den daglige drift, vurderer Aabenraa Kommune, at der, som følge af det ansøgte, ikke sker en væsentlig indvirkning på miljøet, hvad angår uhygiejniske forhold.

### *Miljøbeskyttelseslovens affaldshierarki*

Miljøbeskyttelseslovens affaldshierarki efterleves, idet Aabenraa Kommunes affaldsregulativ for erhvervsaffald overholdes.

## **Bedste tilgængelig teknik (BAT)**

### *BAT Ammoniakemission*

Der er krav om vurdering af de væsentlige virkninger på miljøet og anvendelse af den bedste tilgængelige teknik (BAT) for ammoniakemissioner, når produktionen medfører en ammoniakemission på mere end 750 kg NH<sub>3</sub>-N pr. år.

Anvendelse af den bedste tilgængelige teknik (BAT) i forhold til ammoniak- og lugtemission fra anlægget er omsat til et bestemt krav til størrelsen af ammoniak- og lugtemission, der må komme fra husdyrbruget. Beregningerne i husdyrgodkendelse.dk viser, at BAT-kravet til ammoniakemission fra husdyrbruget er overholdt med de eksisterende gulvtyper i eksisterende stalde og den ansøgte gulvtype i det nye produktionsareal til kalve.

Aabenraa Kommune stiller vilkår til, at staldafsnit med dybstrøelse skal strøs med halm eller andet tørstof, i mængder, der sikrer, at dybstrøelsesmåtten altid er tør i overfladen, da det indgår i forudsætningen for ammoniakemissionsberegningen.

Der er stillet driftsvilkår til renholdelse af staldarealer for at undgå forurening med ammoniak, som går ud over forudsætningerne i beregningerne i husdyrgodkendelse.dk.

## **Øvrige krav**

### *Vurdering af om husdyrbruget har tilstrækkelig opbevaringskapacitet til husdyrbrug*

Der er redegjort for håndtering af husdyrgødning i afsnit 3.1.2 i miljøkonsekvensrapporten. Aabenraa Kommune vurderer, at der med gyllebeholderne på Hinderupvej 8 samt lejet gyllebeholder på anden adresse er tilstrækkelig kapacitet til opfyldelse af det lovbestemte krav om 9 måneders opbevaringskapacitet til husdyrgødning.

### *Vurdering af om afstandskrav er overholdt*

Ansøger har redegjort for husdyrbruget og det ansøgtes beliggenhed samt generelle afstandskrav i miljøkonsekvensrapportens afsnit 3.4.

Afstandskravet fra gyllebeholder 1 og 2 til naboskel og privat fællesvej er ikke overholdt. I miljøgodkendelsen fra 2014 blev afstanden fra gyllebeholder 1 og 2 til naboskel med

matr. nr. 8, Hinderup, Hellevad angivet med en afstand på mindst 30 m. Derudover blev der stillet vilkår til, at gyllebeholderne ikke måtte etableres indenfor 7 m til den private fællesvej med matr. nr. 7, Hinderup, Hellevad.

Gyllebeholder 1 ligger ca. 19 m nord for naboskel med matr. nr. 8, Hinderup, Hellevad. Gyllebeholder 2 ligger ca. 2 m øst for den private fællesvej med matr. nr. 7, Hinderup, Hellevad.

Alle øvrige afstandskrav jf. husdyrbruglovens §§ 6-8 er overholdt.

Aabenraa Kommunes vurdering af ansøgning om dispensation for afstandskravet ses i afsnittet "Dispensationer".

#### *Alternative løsninger*

Ansøger har i afsnit 3.13 i miljøkonsekvensrapporten redegjort for de alternative løsninger, der har været vendt i forbindelse med at ansøgningsmaterialet til denne miljøgodkendelse blev udarbejdet. På baggrund af redegørelsen i miljøkonsekvensrapporten vurderer Aabenraa Kommune, at der er redegjort tilstrækkeligt for de alternative løsninger, og hvorfor den ansøgte løsning er den, der er valgt.

#### *Ophør af husdyrbruget*

Ud fra ansøgers redegørelse i miljøkonsekvensrapportens afsnit 2 vurderer Aabenraa Kommune, at ejendommen vil blive afviklet miljømæssigt forsvarligt, hvis husdyrbruget på Hinderupvej 8 ophører helt.

### **Samlet vurdering**

#### *Vurdering af VVM og BAT*

På baggrund af de stillede vilkår og ovenstående begrundelse for og særkender på husdyrbruget er det Aabenraa Kommunes samlede vurdering, at det ansøgte projekt overholder anvendelse af den bedste tilgængelige teknik (BAT), og at projektet ikke indebærer væsentlige indvirkninger på miljøet, herunder i forhold til omgivelsernes sårbarhed og kvalitet, i forhold til navnlig:

- Landskabelige værdier (der sker ingen bygningsmæssige ændringer).
- Natur med dens bestande af vilde planter og dyr og deres levesteder, herunder områder, der er beskyttet mod tilstandsændringer eller fredet udpeget som internationalt naturbeskyttelsesområde eller udpeget som særlig sårbart overfor næringsstofpåvirkning.
- Jord, grundvand og overfladevand.
- Lugt-, støj-, rystelser-, støv-, flue-, transport-, og lysgener, uhygiejniske forhold, affaldsproduktion mv.

#### *Samspillet mellem faktorer og sårbarhed i forhold til risici for større ulykker m.v.*

Aabenraa Kommune vurderer på baggrund af det, der er beskrevet i miljøkonsekvensrapportens afsnit 3.14 og 3.15, at der ikke er væsentlige negative virkninger på miljøet på nedenstående faktorer, hverken når de vurderes enkeltvis, eller når der vurderes på samspillet imellem 2 eller flere af faktorerne.

1. Befolkningen og menneskers sundhed
2. Biologisk mangfoldighed med særlig vægt på kategori 1- og 2 natur samt bilag IV arter
3. Jordarealer, jordbund, vand, luft og klima
4. Materielle goder, kulturarv og landskabet
5. Samspillet imellem to, flere eller alle faktorer efter nr. 1-4 og
6. Sårbarhed i forhold til risici for større ulykker eller katastrofer som følge af ovenstående 5 faktorer

## **Lovgrundlag**

Ansøgningen er behandlet i henhold til kravene i Lovbekendtgørelse nr. 520 af 1. maj 2019 om husdyrbrug og anvendelse af gødning m.v. med senere ændringer (husdyrbrugloven) med tilhørende bekendtgørelse nr. 2225 af 27. november 2021 om godkendelse og tilladelse m.v. af husdyrbrug (husdyrgodkendelsesbekendtgørelsen).

Husdyrbruget har en ammoniakemission på mere 3.500 kg NH<sub>3</sub>-N pr. år og er derfor omfattet af husdyrbrugloven § 16 a, stk. 1. Husdyrbruget er godkendelsespligtigt, og Aabenraa Kommune er godkendelses- og tilsynsmyndighed.

## **Udnyttelsesfrist**

Miljøgodkendelsen skal være udnyttet inden 6 år fra godkendelsen er meddelt. Godkendelsen anses som udnyttet når de miljøgodkendte udvidelser er gennemført. Hvis godkendelsen eller tilladelsen kun er udnyttet delvist, bortfalder den del, der ikke er udnyttet.

## **Revurdering af miljøgodkendelsen**

Miljøgodkendelser givet efter § 16a, stk. 1 skal ikke revurderes.

## **Retsbeskyttelse**

Med denne miljøgodkendelse følger der 8 års retsbeskyttelse af husdyrbrugets indretning og drift. Retsbeskyttelsen gælder indtil den 21. april 2030.

## **Ophævelse af eksisterende godkendelse**

Den eksisterende miljøgodkendelse til Hinderupvej 8, 6230 Rødekro ophæves ved meddelelse af denne miljøgodkendelse.

Miljøgodkendelsen blev meddelt den 26. september 2014 efter § 12, stk. 3 i lovbekendtgørelse nr. 1486 af 4. december 2009 om miljøgodkendelse mv. af husdyrbrug med senere ændringer.

## **Andre tilladelser og dispensationer**

Aabenraa Kommune gør opmærksom på, at den meddelte godkendelse udelukkende omfatter forholdet til husdyrbrugloven.

## **B. Vilkår for husdyrbruget**

Vilkårene i denne miljøgodkendelse skal, hvis ikke andet er anført, være opfyldt fra det tidspunkt, hvor miljøgodkendelsen udnyttes.

Vilkår, der vedrører driften, skal være kendt af de ansatte, der er beskæftiget med den pågældende del af driften.

Denne miljøgodkendelse meddeles på nedenstående vilkår. Konkrete bestemmelser i lovgivningen og bekendtgørelser, der generelt er gældende for alle husdyrbrug, er ikke stillet som vilkår for godkendelsen.

### **Afgørelse**

Vilkår 1. Virksomheden skal placeres, indrettes og drives i overensstemmelse med de oplysninger, der fremgår af det vedlagte ansøgningsmateriale, skema nr. 224 552, version 1, modtaget i Aabenraa Kommune den 28. januar 2021, og med de vilkår, der fremgår af miljøgodkendelsen.

Vilkår 2. Denne miljøgodkendelse skal altid være at finde på ejendommen, enten udskrevet eller digitalt, og være tilgængelig for ejer og medarbejdere. Dens indhold skal være driftsleder bekendt. Relevante vilkår skal være medarbejderne bekendt.

### **Indretning og drift**

*Husdyrhold, produktionsareal og staldsystem*

Vilkår 3. Husdyrbrugets stalde, gulvtyper og produktionsarealer skal være i overensstemmelse med nedenstående tabel:

Stald	Produktion	Staldstørrelse m <sup>2</sup>	Produktionsareal m <sup>2</sup>
Ny kostald 1	Malkekøer, kvier og stude. Dybstrøelse	3.728	76
	Malkekøer, kvier og stude. Sengestald med spalter (kanal, bagskyl eller ringkanal)		2.778
Ny kostald 2	Malkekøer, kvier og stude. Dybstrøelse	3.744	398
	Malkekøer, kvier og stude. Sengestald med spalter (kanal, bagskyl eller ringkanal)		2.739
Lade med kalve	Kalve (under 6 mdr.). Dybstrøelse	1.503	375
Kviestald (tidligere kostald)	Malkekøer, kvier og stude. Sengestald med spalter (kanal, bagskyl eller ringkanal)	1.670	1.175
Ungdyrstald	Malkekøer, kvier og stude. Sengestald med spalter (kanal, bagskyl eller ringkanal)	1.276	838
Kalve	Kalve (under 6 mdr.). Dybstrøelse	468	41
I alt			8.420

Vilkår 4. Staldanlægget skal indrettes med produktionsarealer og staldtype som vist på nedenstående kort. Indretning af produktionsarealerne er af vejledende karakter. Der tillades fleksibilitet til at indrette produktionsarealerne anderledes end angivet, såfremt dyretype og staldsystem ikke ændres, og produktionsarealet ikke øges i forhold til det, der fremgår af vilkår 3.



### Opbevaring og håndtering af flydende husdyrgødning

Vilkår 5. Hvis gyllen ikke suges direkte over i gyllevogn med påmonteret læssekran, skal påfyldning af gyllevogn foregå på støbt plads med afløb til opsamlingsbeholder. Pladsen skal rengøres for spild af flydende husdyrgødning umiddelbart efter en periode med daglig påfyldning er afsluttet.

### Lugt

Vilkår 6. Der skal til stadighed opretholdes en god staldhygiejne. Det skal bl.a. sikres at gulve holdes tørre, at gødnings- og foderrester i staldene fjernes, og at fodringssystemer holdes rene.

### Øvrige emissioner og gener

#### Støj

Vilkår 7. Bidraget fra landbruget på Hinderupvej 8, 6230 Rødekro til det ækvivalente, korrigerede støjniveau i dB(A) må i det åbne land og ved samlet bebyggelse ikke overskride følgende værdier, som angivet i Miljøstyrelsens vejledning nr. 5/1984 "Ekstern støj fra virksomheder":

	Mandag – Fredag Kl. 07.00 – 18.00 Lørdag Kl. 07.00 – 14.00	Mandag – Fredag Kl. 18.00 – 22.00 Lørdag kl. 14.00 – 22.00 Søndag og helligdage Kl. 07.00 – 22.00	Alle dage Kl. 22.00 – 7.00
	dB(A)	dB(A)	dB(A)
Det åbne land	55	45	40
Samlet bebyggelse i landzone	45	40	35

Støjgrænserne må i det åbne land ikke overskrides ved nærmeste nabos uden-dørs opholdsarealer, maks. 15 m fra beboelsen. Støjgrænserne må i samlet bebyggelse og byzone ikke overskrides noget sted i området.

Vilkår 8. Hvis tilsynsmyndigheden, på baggrund af en orienterende støjmåling, finder det nødvendigt, skal den ansvarlige for husdyrbruget dokumentere, at de i vilkår 7

fastsatte støjgrænser overholdes. Tilsynsmyndigheden kan dog kun kræve dette dokumenteret en gang årligt.

Målingerne/beregningerne skal være en "Miljømåling – ekstern støj", og skal udføres af en person eller firma, som findes på Miljøstyrelsens sidste reviderede liste over firmaer/personer, der er godkendte til at udføre "Miljømåling – ekstern støj". Udgifterne til støjmålingen afholdes af husdyrbruget.

#### *Støv, lys og rystelser*

Vilkår 9. Driften må ikke medføre væsentlige støv- og lysgener eller gener i form af rystelser udenfor ejendommens eget areal. Dette vurderes af tilsynsmyndigheden.

#### *Skadedyr*

Vilkår 10. Der skal på husdyrbruget foretages effektiv fluebekæmpelse som minimum i overensstemmelse med de nyeste fastsatte retningslinjer fra Aarhus Universitet, Institut for Agroøkologi.

Vilkår 11. Opbevaring af foder skal ske på en sådan måde, at der ikke opstår risiko for tilhold af skadedyr (rotter mv.).

### **Bedste tilgængelige teknik (BAT)**

#### *Dybstrøelsesafsnit i eksisterende stalde og på kalvepladsen*

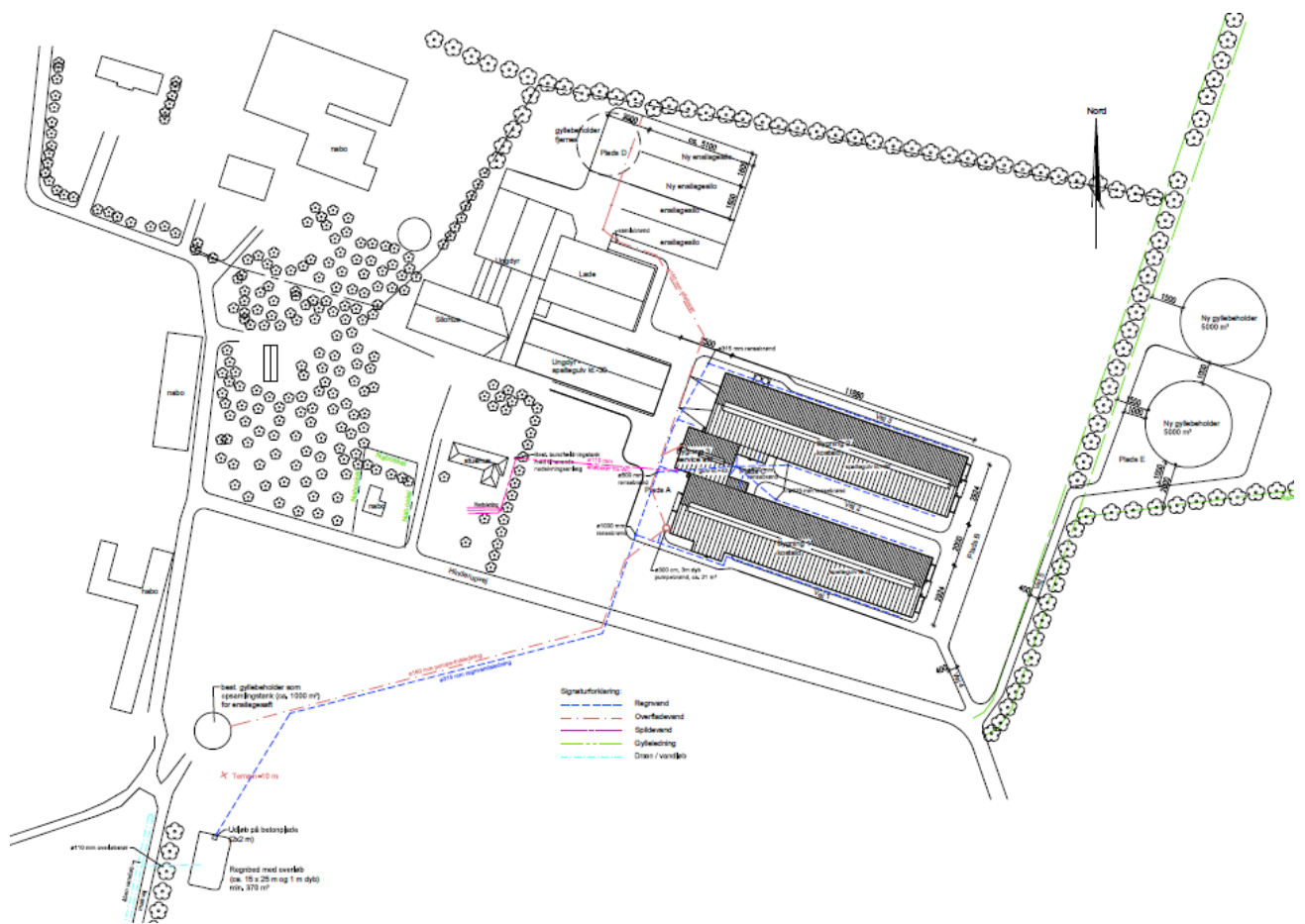
Vilkår 12. I staldafsnit med dybstrøelse skal der strøs med halm eller andet tørstof i mængder, der sikrer, at dybstrøelsesmåtten altid er tør i overfladen.

### **Jord, grundvand og overfladevand**

#### *Spildevand*

Vilkår 13. Kemikalier, medicin, foderstoffer m.v., skal opbevares således at de ikke kan ledes til jord, grundvand eller overfladevand, hvis der måtte ske udslip. Et eventuelt spild af sådanne stoffer med fare for forurening skal straks opsamles.

Vilkår 14. Afledning af spildevand skal foregå som vist på nedenstående kortudsnit.



### Olie og diesel

Vilkår 15. Der skal på ejendommen altid forefindes egnet materiale til opsamling af olie-spild.

Vilkår 16. Olie og diesel, herunder spildprodukter, skal opbevares i overjordiske beholdere på fast bund uden afløb så spild kan opsamles.

### Egenkontrol

#### Generelt

Vilkår 17. Bedriftens årsproduktion skal kunne dokumenteres ved tilsyn i henhold til vilkår 3. Kvitteringer for aflevering af farligt affald og andre dokumentationer for vilkårenes overholdelse skal forevises Aabenraa Kommune på forlangende.

#### Vand- og elforbrug

Vilkår 18. Elforbruget skal mindst registreres en gang årligt. De årlige registreringer af elforbruget skal opbevares i mindst 5 år og forevises på tilsynsmyndighedens forlangende.

Vilkår 19. Vandforbruget til dyreholdet skal registreres mindst en gang årligt. De årlige registreringer af vandforbruget skal opbevares i mindst 5 år og forevises på tilsynsmyndighedens forlangende.

#### Overdækning af gyllebeholder 1 og 2

Vilkår 20. Der skal føres en logbog for gyllebeholderne, hvori eventuelle skader på telt-overdækningen noteres med angivelse af dato for skaden samt dato for reparation. Logbogen skal opbevares på husdyrbruget i mindst fem år og forevises på tilsynsmyndighedens forlangende.



## **Beredskabsplan**

- Vilkår 21. Beredskabsplanen skal opbevares på et kendt og tilgængeligt sted for alle medarbejderne. Den skal ajourføres løbende og minimum 1 gang årligt. Datoen for ajourføringen skal fremgå af planen. Ved ansættelse af udenlandsk arbejdskraft skal beredskabsplanen oversættes til et sprog de forstår. I tilfælde af uheld skal beredskabsplanens forskrifter følges.
- Vilkår 22. Beredskabsplanen skal gennemgås med nyansatte når de tiltræder og derefter med de ansatte mindst én gang årligt.

## C. Offentlighed og klagevejledning

### Annoncering

Ansøgning om miljøgodkendelse har været offentlig annonceret den 9. marts 2021 på Aabenraa Kommunes hjemmeside for at informere offentligheden om ansøgningen og tidligt inddrage denne i beslutningsprocessen.

Aabenraa Kommune har ikke modtaget henvendelser angående anmodning om at få tilsendt udkast til miljøgodkendelse.

### Naboorientering og partshøring

Et udkast til miljøgodkendelsen blev den 16. marts 2022 sendt i høring hos ansøger, naboer og andre berørte, samt til andre, som har anmodet herom. Samtidig blev den lagt på Aabenraa kommunes hjemmeside. Der var en frist på 30 dage til at fremsende kommentarer.

Udkastet til miljøgodkendelsen er blevet sendt til alle beboere der er beliggende inden for den ukorrigerede geneafstand til byzone, da geneafstanden er større end den beregnede lugtkonsekvenszone.

Der er ikke kommet bemærkninger i høringsperioden.

### Annoncering og afgørelse

Den meddelte miljøgodkendelse bliver offentligt annonceret på Aabenraa Kommunes hjemmeside den 21. april 2022, og afgørelsen bliver fremsendt til de klageberettigede.

Du har ifølge forvaltningslovens<sup>2</sup> § 9 ret til aktindsigt i alle dokumenter, der vedrører sagen. Eventuel aftale herom skal aftales med Team Miljøs landbrugsgruppe på [landbrug@aabenraa.dk](mailto:landbrug@aabenraa.dk).

### Klagevejledning

Miljøgodkendelsen kan i medfør af husdyrbrugloven § 76 påklages til Miljø- og Fødevarerklagenævnet.

Hvis du ønsker at klage over denne afgørelse, kan du klage til Miljø- og Fødevarerklagenævnet. Du klager via Klageportalen, som du finder et link til på forsiden af [www.naevneneshus.dk](http://www.naevneneshus.dk). Klageportalen ligger på [www.borger.dk](http://www.borger.dk) og [www.virk.dk](http://www.virk.dk). Du logger på [www.borger.dk](http://www.borger.dk) eller [www.virk.dk](http://www.virk.dk), ligesom du plejer, typisk med NEM-ID. Klagen sendes gennem Klageportalen til Aabenraa Kommune, der har truffet afgørelsen. En klage er indgivet, når den er tilgængelig for kommunen i Klageportalen. Når du klager, skal du som privatperson betale et gebyr på kr. 900. For virksomheder og organisationers vedkommende er gebyret på 1.800 kr. Du betaler gebyret med betalingskort i Klageportalen.

Miljø- og Fødevarerklagenævnet skal som udgangspunkt afvise en klage, der kommer uden om Klageportalen, hvis der ikke er særlige grunde til det. Hvis du ønsker at blive fritaget for at bruge Klageportalen, skal du sende en begrundet anmodning til Aabenraa Kommune, der har truffet afgørelse i sagen. Aabenraa Kommune videresender herefter anmodningen til Miljø- og Fødevarerklagenævnet, som træffer afgørelse om, hvorvidt din anmodning kan imødekommes.

---

<sup>2</sup> Lovbekendtgørelse nr. 433 af 22. april 2014 Forvaltningsloven

Klagefristen udløber 4 uger efter, at afgørelsen er meddelt. Er afgørelsen offentligt bekendtgjort, regnes klagefristen dog altid fra bekendtgørelsen. Hvis klagefristen udløber på en lørdag eller helligdag, forlænges fristen til den følgende hverdag.

Afgørelsen annonceres offentligt den 21. april 2022 på Aabenraa Kommunes hjemmeside. En eventuel klage skal være modtaget senest den 19. maj 2022, der er dagen for klagefristens udløb.

Aabenraa Kommune kan oplyse, at det af husdyrbrugloven § 81, stk. 1 fremgår, at en klage ikke har opsættende virkning, med mindre Miljø- og Fødevareklagenævnet bestemmer andet.

Når Aabenraa Kommune modtager en klage, underretter kommunen straks ansøger om klagen.

Afgørelsen kan påklages af:

- Afgørelsens adressat
- Miljøministeren, når væsentlige nationale eller internationale interesser er berørt.
- Enhver, der har en individuel, væsentlig interesse i sagens udfald
- Sundhedsstyrelsen
- Danmarks Fiskeriforening, Ferskvandsfiskeriforeningen for Danmark, Arbejderbevægelsens Erhvervsråd og Forbrugerrådet, alle i henhold til lovens § 85
- Lokale foreninger og organisationer, i henhold til lovens § 86
- Landsdækkende foreninger og organisationer, i henhold til lovens § 87

Søgsmål til prøvelse af afgørelsen skal være anlagt inden 6 måneder efter, at afgørelsen er offentligt bekendtgjort.

Udkastet til miljøgodkendelsen er forud for meddelelse af godkendelsen blevet sendt til ansøger og ansøgers rådgiver, parter, naboer og andre berørte (beboelser der er beliggende inden for det beregnede konsekvensområde for lugtemission, jf. D).

Den 21. april 2022

*Laura Klaver*

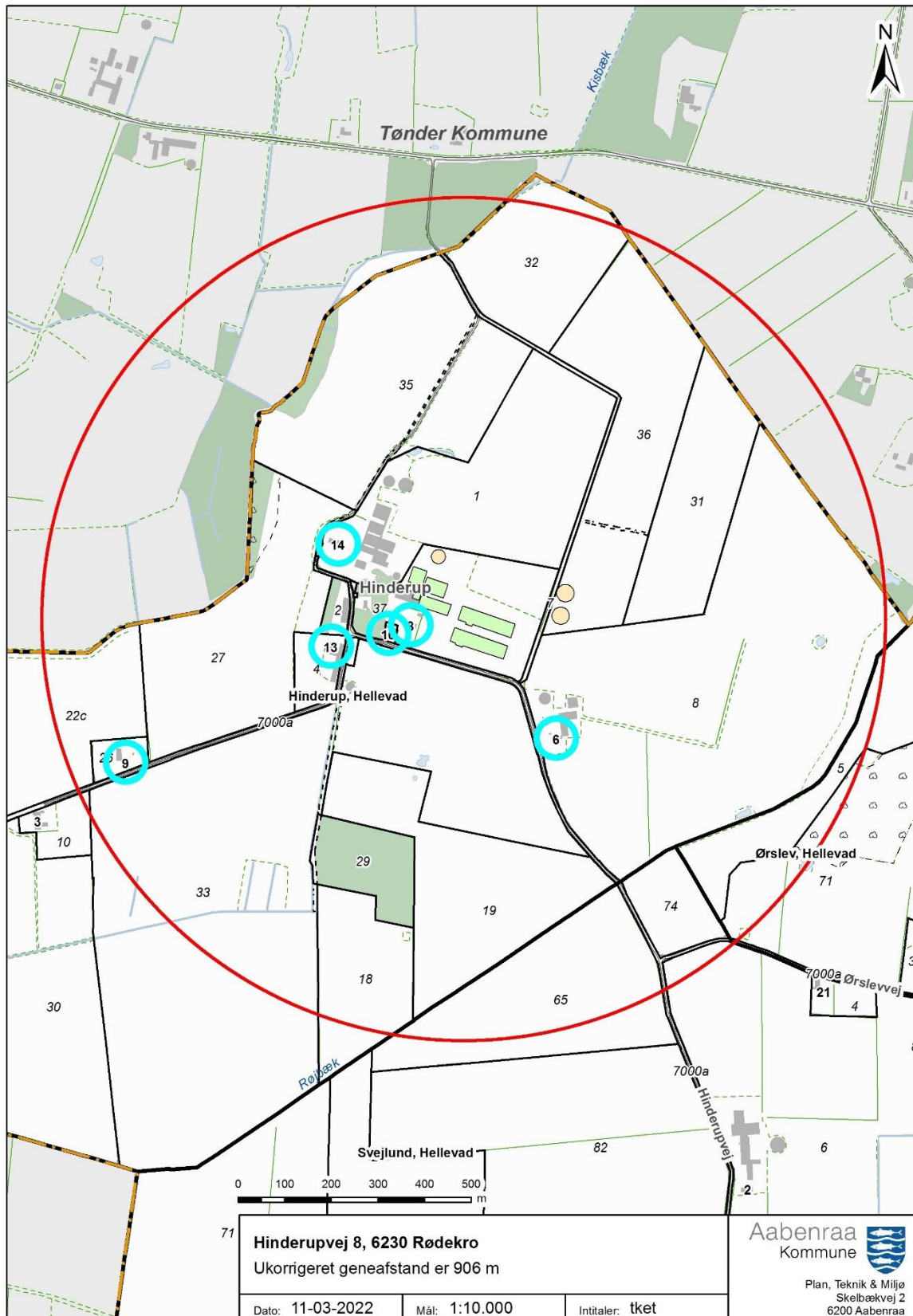
Laura Klaver  
Agrobiolog  
Team Miljø  
Byg, Natur & Miljø

Aabenraa Kommune  
Skelbækvej 2, 6200 Aabenraa

## D. Kommunens bilag

### Lugtkonsekvenszonen

Aabenraa Kommune har udarbejdet et kort over lugtkonsekvenszonen med en konsekvenszone på 906,2 m:



## **E. Miljøkonsekvensrapport**

Ansøger har indsendt en ansøgning om miljøgodkendelse med tilhørende bilag. Miljøkonsekvensrapporten (MKR) er udarbejdet af miljørådgiver Henriette Fries, LandboSyd.

Aabenraa Kommune vurderer, at de oplysninger, som ansøger har fremlagt i MKR, er fuldstændige og af tilstrækkelig høj kvalitet.

Ansøgningsmaterialet, der indeholder MKR inklusive bilag, er vedlagt som bilag 1 til miljøgodkendelsen.

Ansøgningsskemaet fra husdyrgodkendelse.dk er ikke vedlagt, da resultaterne er indarbejdet i enten MKR eller i miljøgodkendelsen. Hvis skemaet fra husdyrgodkendelse.dk ønskes tilsendt, kan de fås ved henvendelse til [landbrug@aabenraa.dk](mailto:landbrug@aabenraa.dk) eller på tlf.7376 7864.

Jf. husdyrgodkendelsesbekendtgørelsens bilag 1, pkt. F, litra 6, er der ved ansøgninger efter husdyrbruglovens § 16a, krav til at der skal være en beskrivelse af hvilke metoder der er anvendt til identificering og forudberegning af de væsentlige virkninger på miljøet. Til udarbejdelse af MKR, har ansøger benyttet sig af beregningerne i husdyrgodkendelse.dk, hvor emissionsfaktorerne tager afsæt i husdyrgodkendelsesbekendtgørelsens bilag 3.

Aabenraa Kommune vurderer, at metoderne er tilstrækkeligt beskrevet.

Jf. husdyrgodkendelsesbekendtgørelsens bilag 1, pkt. F, litra 10 er der et krav om at der i MKR skal være en referenceliste med oplysninger om kilderne til de i miljøkonsekvensrapportens indholdet beskrivelser og vurderinger. Referencelisten fremgår af afsnit 6 i MKR.

Vedlagte relevante bilag:

Bilag 1: Miljøkonsekvensrapport (MKR)

# Miljøkonsekvensrapport til § 16a



**Hinderupvej 8  
6230 Rødekro**

Ansøgning om overgang til stipladsmodel  
Skema 224552 i Husdyrgodkendelse.dk



## Datablad (A1, A2, A3, A4, A5, E3)

Ansøger og ejer	Jacob Petersen Hinderupvej 8 6230 Rødekro Tlf: 29867854 <a href="mailto:Hinderupvej8@outlook.dk">Hinderupvej8@outlook.dk</a>
Husdyrbrugets adresse	Hinderupvej 8 6230 Rødekro
CVR-nummer	35723064
CHR-nummer	48060
Kommune	Aabenraa Kommune
Ejendomsnummer	5800008059
Matrikel-nr.	Matrikel: 2 - Hinderup, Hellevad Matrikel: 33 - Hinderup, Hellevad Matrikel: 34 - Hinderup, Hellevad Matrikel: 36 - Hinderup, Hellevad Matrikel: 37 - Hinderup, Hellevad Matrikel: 71 - Svejlund, Hellevad
Andre husdyrbrug drevet af ansøger	Ingen
Biaktiviteter	Ingen biaktiviteter
Ansøgningskema	224552
Konsulent (E3)	Henriette Fries  LandboSyd, CVR-nr. 25160428 Jens Terp-Nielsens Vej 13, 6200 Aabenraa E-mail: <a href="mailto:hef@landbosyd.dk">hef@landbosyd.dk</a> Tlf.: 20145333

## Forord / læsevejledning

Dette dokument beskriver det ansøgte projekt på Hinderupvej 8 ved Hellevad. Ansøgningen indeholder en beskrivelse af husdyrbruget og det ansøgte og de potentielle miljøpåvirkninger.

Ansøgningen dækker alle oplysningskrav efter husdyrgodkendelsesbekendtgørelsen<sup>1</sup>. De angivne parenteser med bogstaver og tal i overskrifterne henviser til oplysningskravene jf. bilag 1 i bekendtgørelsen.

Sammen med denne ansøgning med tilhørende bilag, er der til kommunens behandling af ansøgningen indsendt en opgørelse af produktionsarealer, oversigtskort og en kapacitetsberegning. Endvidere genereres en pdf af ansøgningsskema 224552.

Staldopmålinger er foretaget af konsulent Henriette Fries og ejer, Jacob Petersen. Miljøansøgningen er udarbejdet på baggrund af oplysninger modtaget fra Jacob Petersen, som indestår for, at oplysningerne om selve husdyrbruget er korrekte.

---

<sup>1</sup> Bekendtgørelse om godkendelse og tilladelse m.v. af husdyrbrug BEK nr 2256 af 29/12/2020



<b>1.</b>	<b>Indledning</b>
	<b>5</b>
1.1	Metode (F6)
	5
<b>2.</b>	<b>Ikke-teknisk resume (E2, F9)</b>
	<b>6</b>
<b>3.</b>	<b>Husdyrbruget og det ansøgte samt projektets indvirkninger for miljø, natur og mennesker og tiltag for at mindske virkningerne</b>
	<b>8</b>
3.1	Indretning og drift af anlægget (B1, B5, E1a, F1a-c)
	8
3.1.1	Produktionsarealer
	9
3.1.2	Opbevaring og håndtering af husdyrgødning
	11
3.2	Bygningsmæssige ændringer og anlægsarbejde (B2, E1a, F1a-b F5a)
	12
3.3	Produktionsmæssig sammenhæng med andre husdyrbrug (A5, B3)
	13
3.4	Husdyrbruget og det ansøgtes beliggenhed samt generelle afstandskrav (B4, Ec1, E4, F1a-c)
	13
3.5	Ammoniakemission og -deposition (B4, B5, E1b, E1c, F4, F5b)
	14
3.6	Lugtemission (B6, B4, E1b, E1c, F4)
	22
3.7	Øvrige emissioner og gener (B7, E1b, F1d, F5c)
	23
3.7.1	Støj (B7, E1b, F1d, F5c)
	24
3.7.2	Rystelser og vibrationer (B7, E1b, F1d, F5c)
	24
3.7.3	Støv (B7, E1b, F1d, F5c)
	24
3.7.4	Lys (B7, E1b)
	25
3.7.5	Skadedyr (B7)
	25
3.7.6	Transporter (B7)
	25
3.7.7	Klima
	26
3.8	Reststoffer, affald og naturressourcer
	26
3.8.1	Døde dyr (B8)
	26
3.8.2	Affald (B8, F5c)
	26
3.8.3	Olie- og kemikalier (B7, B8, F1c)
	27
3.8.4	Spildevand og restvand (B8, F1d)
	28
3.8.5	Naturressourcer (F5b)
	28
3.9	Kumulation med andre husdyrbrug m.m. (B7, E1b, F5e)
	28
3.10	Forurenings- og genebegrænsende tiltag og risiko (B7, F7, F5d)
	29
3.11	Forslag til egenkontrol (B7)
	30
3.12	Grænseoverskridende virkninger (B10, F5f)
	31
3.13	Alternative løsninger og 0-alternativet (E1d, F2-3)
	31
3.14	Sårbarhed i forhold til risici for større ulykker mv. jf. § 4 stk. 8 nr. 6 (F8)
	31
3.15	Samspelet mellem faktorer jf. § 4 stk. 8 nr. 5 (F4)
	31
3.16	Erhvervsmæssig nødvendighed
	32

<b>4. BAT</b>	<b>32</b>
4.1 <i>BAT-Ammoniakemission (B9, F5g)</i>	32
4.1.1 <i>Råvarer (B7)</i>	34
4.1.2 <i>Energiforbrug (B8)</i>	34
4.1.3 <i>Vandforbrug (B8)</i>	35
4.2 <i>Oplysninger om konsulenten (A4)</i>	36
<b>5. Konklusion</b>	<b>36</b>
<b>6. Reference (F10)</b>	<b>36</b>
<b>7. Bilag</b>	<b>36</b>

## 1. Indledning

Denne miljøkonsekvensrapport beskriver husdyrproduktionen på Hinderupvej 8, 6230 Rødekro. På ejendommen er der miljøgodkendelse til:

- 450 årskøer, tung race, mælkeydelse på 11.500 kg EKM/årsko,
- 108 årsopdræt (0-5 mdr.), tung race,
- 345 årsopdræt (5-25 mdr.), tung race,

Ansøgningen om miljøgodkendelse indsendes for at få godkendt de eksisterende produktionsarealer til fri produktion efter de nye regler samt tilladelse til et mindre produktionsareal til tyrekalve. Produktionen sker i de eksisterende stalde, og der sker ingen bygningsmæssige ændringer.

Ansøgningen er en §16a ansøgning, da den totale ammoniakemission fra anlægget er over 3500 kg N.

Beskyttelsesniveauerne for lugt til naboer, afstandskrav og for ammoniak til nærliggende natur er overholdt. Husdyrbruget lever også op til BAT-kravet i forhold til den totale ammoniakemission. Der søges dispensation til afstandskravet til skel og vej for gyllebeholderne.

### 1.1 Metode (F6)

Til udarbejdelse af miljøkonsekvensrapporten er beregningerne i husdyrgodkendelse.dk anvendt. Forudsætningen for beregning af ammoniak- og lugtemissionen fra stald og lager, tager afsæt i emissionsfaktorerne i husdyrbruglovens bilag 3.

Beregningen af spredning og afsætning af lugt er beskrevet i husdyrbruglovens bilag 3, punkt B. Beregningen af ammoniakspredningen og -afsætningen foretages med sprednings- og afsætningsmodeller udarbejdet af Aarhus Universitet (baseret på standardafsætningskurver fra OML-DEP modellen).

## 2. Ikke-teknisk resume (E2, F9)

### **Husdyrbruget og produktionsomfang**

Denne miljøkonsekvensrapport vedrører husdyrbruget på Hinderupvej 8, 6230 Rødekro. På husdyrbruget er der godkendelse til 450 årskøer med en mælkeydelse på 11.500 kg EKM/årsko, 108 årsopdræt (0-5 mdr.), tung race og 345 årsopdræt (5-25 mdr).

Ved at overgå til den nye stipladsregulering, forventer ansøger ikke at der sker en ændring i antallet af køer, kvier og småkalve.

Ansøgningen er indsendt for at få godkendelse til at producere efter de nye fleksible regler, hvor produktionsarealerne godkendes samt tilladelse til et mindre produktionsareal til tyrekalve. Ansøger kan derefter frit producere uden begrænsninger i hvor meget hver enkelt ko producerer af mælk, samt dyrenes alder.

### **Landskabelige forhold**

Ejendommen ligger på Hinderupvej 8 ved Hellevad. Ejendommens bygningsmasse strækker sig over et større areal i Hinderup, dog ligger staldanlægget i sammenhæng. Da der ikke sker bygningsmæssige ændringer på ejendommen, vil ejendommen fortsat fremstå som den gør i dag.

### **Potentielle gener**

Beregningerne i ansøgningssystemet Husdyrgodkendelse.dk viser, at lugtgeneafstandene overholdes til byzone, samlet bebyggelse og enkelt bolig.

Støj og vibrationer fra selve husdyrbrugets faste bygninger og installationer vurderes ikke at være til væsentlig gene for naboer, i det afstanden fra de væsentlige støjkluder ligger langt fra nærmeste naboer. Fluer og skadedyr bekæmpes, mens døde dyr opbevares ved gyllebeholderne. Også dette vurderes ikke at medføre væsentlige gener for naboer.

Transport til og fra ejendommen sker fra Hinderupvej, og generne herfra vurderes ikke som væsentlige.

Samlet set vurderes husdyrbruget ikke at medfører væsentlige gener i form af lugt, støj, støv, rystelser, vibrationer, lysgener, fluer, skadedyr, opbevaring af døde dyr eller transport i forhold til naboer.

### **Husdyrgødning**

Der produceres gylle og dybstrøelse, der leveres til biogasanlæg, hvorefter det udbringes på markerne.

### **Ammoniakdeposition til natur**

Der er i Husdyrbrugloven og tilhørende bekendtgørelse om godkendelse og tilladelse m.v. af husdyrbrug fastsat krav til den maksimale mængde ammoniak som forskellige naturtyper må belastes med.

Ammoniaknedfald kaldes deposition. Beregningerne i Husdyrgodkendelse.dk viser, at beskyttelsesniveauerne for ammoniak til alle naturtyper overholdes, både totaldepositionskravene til de mest sårbare naturtyper samt merdepositionskravet til mindre sårbare naturtyper.

### **Anvendelse af BAT**

BAT er en forkortelse for "bedste tilgængelige teknik" (på engelsk: "best available techniques"). Der er krav til at anvende den bedste tilgængelige teknik i forhold til minimering af miljøbelastninger. Der er dels faste krav

til maksimal ammoniakemission i forhold til BAT i Husdyrbrugloven og tilhørende bekendtgørelse om godkendelse og tilladelse m.v. af husdyrbrug.

Beregningerne i Husdyrgodkendelse.dk viser, at husdyrbruget overholder BAT.

### ***Alternative løsninger og 0-alternativ***

I forbindelse med ansøgningen er alternative løsninger blevet drøftet med ejeren. Da ændringen sker i eksisterende stalde, vil en alternativ løsning være at lave tilbygninger eller opføre nye stalde, dette er dog ikke ejerens ønske.

0-alternativet er, at ejendommen drives videre efter vilkårene fastsat i miljøgodkendelsen fra 2014.

I de eksisterende bygninger vil installering af teknologi, teknik eller foranstaltninger være en begrænset mulighed. Installering af fx gylleforsuring vil umuliggøre den nuværende afsætning til biogasanlæg.

En anden mulighed er at få stillet vilkår om overdækning af gyllebeholderne, hvilket kan begrænse ammoniakfordampningen, dette er dog fravalgt da kravet til indførsel af BAT (bedste tilgængelige teknik) er overholdt.

### ***Husdyrbrugets ophør***

Hvis husdyrbruget ophører helt, vil stalde, gødningsopbevarings- og foderanlæg blive tømt for dyr, gødning og foder og efterfølgende rengjort. Rester af affald vil blive bortskaffet iht. kommunens affaldsregulativ.

### 3. Husdyrbruget og det ansøgte samt projektets indvirkninger for miljø, natur og mennesker og tiltag for at mindske virkningerne

I dette kapitel beskrives husdyrbrugets indretning og drift, husdyrbrugets beliggenhed i forhold til omgivelserne, samt husdyrbrugets påvirkning af omgivelserne med hensyn til ammoniak- og lugtemission og -deposition, støj, støv, lys, skadedyr, transport, affald og forbrug af ressourcer.

Udvalgte forhold vil efterfølges af en vurdering af det ansøgte væsentlige direkte og indirekte virkninger i forhold til:

- 1) befolkningen og menneskers sundhed,
- 2) biologisk mangfoldighed med særlig vægt på kategori 1- og 2-natur samt bilag IV-arter,
- 3) jordarealer, jordbund, vand, luft og klima,
- 4) materielle goder, kulturarv og landskabet,
- 5) samspillet mellem to, flere eller alle faktorer efter nr. 1-4 og
- 6) sårbarhed i forhold til risici for større ulykker eller katastrofer som følge af faktorerne efter nr. 1-5.

#### 3.1 Indretning og drift af anlægget (B1, B5, E1a, F1a-c)

##### *Husdyrbrugs fysiske karakteristika*

Ejendommen er beliggende i landzone midt mellem Bedsted, Hellevad og Agerskov. Landskabet omkring ejendommen er relativt fladt mod syd, mens ejendommen ligger på en bakke der strækker sig mod nordøst. Landskabet er et typisk intensivt landbrugslandskab med få naturelementer ud over vandhuller. Der er spredt bebyggelse og marker med læhegn

Ejendommen består af et sammenbygget staldanlæg opført i perioden 1979-2015. Øst for dette staldanlæg blev der i 2015 opført to nye staldbygninger, som er forbundet med en mindre bygning. Disse stalde ligger parallelt med Hinderupvej, og har åbne sider med hvide gardiner, og grå farvede gavle. Plansiloerne er placeret nord for det ældre staldanlæg. Hele husdyranlægget er indkranset af et læhegnsbælte. Se Figur 1 og bilag 1. Ejendommen er derfor kun synlig fra sydsiden ved Hinderupvej. Husdyrbrugets to overdækkede gyllebeholdere ligger cirka 80 meter fra de to nye stalde, og er afskærmet af læhegn.

Staldene er opført i et betonfundament, og gyllekanalerne er støbt. Gylleledningerne, der forbinder staldene er tætte. Størstedelen af udenomsarealet er støbt eller udlagt med stabilgrus, således at den daglige transport på ejendommen ikke besværliggøres af mudder og opkørte veje.

Hele besætningen er på Hinderupvej 8, dvs. at der ikke flyttes kvier til en anden ejendom. Ungdyrene opholder sig hovedsageligt i det ældre staldkompleks, mens køer og kælvkvier er opstaldet i de to nye kostalde. I kostaldene er der installeret 6 malkeroboter.

##### **Vurdering**

Da stalde, gyllerør, forbeholder og gyllebeholdere er udført i tætte og stabile materialer, vurderes det, at der fra selve husdyrbruget ikke ved normal drift kan ske væsentlige direkte eller indirekte påvirkninger af jordarealer, jordbund eller vandforekomster.



Figur 1: Husdyrbrugets stalde, opbevaringsanlæg mv. Foto: husdyrgodkendelse.dk

### 3.1.1 Produktionsarealer

Det følger af husdyrgodkendelsesbekendtgørelsen, at der skal foretages forskellige beregninger, i forhold til forskellen mellem før- og efter situationen for husdyrbruget, og hertil skal husdyrproduktionen for 8 år siden tages med i vurderingen. Derfor skal 8 årsdriften og nudriften fastsættes.

#### 8 årsdriften

Husdyrbruget blev den 21. august 2002 miljøgodkendt, jf. § 33 i dagældende lov om miljøbeskyttelse, til et dyrehold på 190 årskøer, 220 årsopdræt og 100 tyre. Dette dyrehold befandt sig i de eksisterende bygninger "ungdyrstald", "kviestald (tidligere kostald)" og "lade med kalve".

8 års drift						
Lade med kalve	1503	Naturlig ventilation	3 m	(#379254) Kalve, (under 6 mdr.). Dybstrøelse	0	375
Kviestald (tidligere kostald)	1670	Naturlig ventilation	3 m	(#379261) Malkekøer, kvier og stude. Sengestald med spalter (kanal, bagskyl eller ringkanal)	0	1175
Ungdyrstald	1276	Naturlig ventilation	3 m	(#379259) Malkekøer, kvier og stude. Sengestald med spalter (kanal, bagskyl eller ringkanal)	0	838
Sum						2388

Tabel 1, Stalde, ventilationsforhold, dyre- og gulvtype og produktionsarealer i 8-års drift, Tabel: Husdyrgodkendelse.dk

## Nudrift

Den 26. september 2014 meddelte Aabenraa Kommune en §12 miljøgodkendelse til en større udvidelse af husdyrproduktionen. Den omfattede etablering af en kostald, en ny stald til goldkøer og ungdyr, to nye gyllebeholdere og to nye fodersiloer.

Den meddelte produktionsstørrelse var 450 årskøer, tung race, mælkeydelse på 11.500 kg EKM/årsko, 108 årsopdræt (0-5 mdr.), tung race og 345 årsopdræt (5-25 mdr.), tung race.

I ansøgningskemaet (skema 45398) fra 2014 er kostalden, ungdyr og goldkostalden fortegnet i forhold til den nuværende placering, se figur 2 nedenfor.



Figur 2, Oversigt over ko-, gold- og ungdyrstald indtegnat i miljøansøgning fra 2014 (skema 45398)

I husdyrgodkendelse.dk skemaet nr. 45398, (se figur 2 ovenfor) er der angivet 433 køer, mens der i "ny ungdyr" er angivet 135 kvier og i "goldkøer" er der angivet 17 køer.

I den byggede kostald, også kaldt Ny kostald 1 er der i dag 294 sengepladser + sygebokse/kælvningsbokse. I Ny kostald 2 som omfatter "ny ungdyr" og "goldkøer" i alt er 260 senge + sygebokse/kælvningsbokse. I alt 554 senge.

Det vurderes at antallet af senge sammenholdt med det godkendte fra 2014, svarer nogenlunde overens. Selve fortegningen af bygningen vurderes ikke at have betydning for denne ansøgning.

I miljøgodkendelseskemaet nr. 45398 fra 2014 er der angivet staldsystemet "spalter med kanal linespil". Der er ikke linespil i kanalerne. Med den nye regulering fra 2017 er der ikke forskel i ammoniakemissionen med bagskyl eller linespil system.



Nudrift						
Ny kostald 1	3728	Mekanisk ventilation	3 m	(#378495) Malkekøer, kvier og stude. Sengestald med spalter (kanal, bagskyl eller ringkanal) (#378494) Malkekøer, kvier og stude. Dybstrøelse	0 0	2778 76
Ny kostald 2	3744	Naturlig ventilation	3 m	(#378497) Malkekøer, kvier og stude. Sengestald med spalter (kanal, bagskyl eller ringkanal) (#378496) Malkekøer, kvier og stude. Dybstrøelse	0 0	2739 398
Lade med kalve	1503	Naturlig ventilation	3 m	(#379253) Kalve, (under 6 mdr.). Dybstrøelse	0	375
Kviestald (tidligere kostald)	1670	Naturlig ventilation	3 m	(#379260) Malkekøer, kvier og stude. Sengestald med spalter (kanal, bagskyl eller ringkanal)	0	1175
Ungdyrstald	1276	Naturlig ventilation	3 m	(#379258) Malkekøer, kvier og stude. Sengestald med spalter (kanal, bagskyl eller ringkanal)	0	838
<b>Sum</b>						<b>8379</b>

*Tabel 2, Stalde, ventilationsforhold, dyre- og gulvtype og produktionsarealer i nudriften, Tabel: Husdyrgodkendelse.dk*

### Ansøgt drift

Produktionsarealerne fremgår af bilag 2 og af nedenstående tabel 3

Stalde og produktioner						
Staldnavn	Staldstørrelse (m <sup>2</sup> )	Ventilation	Kildehøjde	Produktion	Antal måneder udegående	Produktionsareal (m <sup>2</sup> )
<b>Ansøgt drift</b>						
Ny kostald 1	3728	Mekanisk ventilation	3 m	(#378336) Malkekøer, kvier og stude. Dybstrøelse (#378335) Malkekøer, kvier og stude. Sengestald med spalter (kanal, bagskyl eller ringkanal)	0 0	76 2778
Ny kostald 2	3744	Naturlig ventilation	3 m	(#378338) Malkekøer, kvier og stude. Dybstrøelse (#378337) Malkekøer, kvier og stude. Sengestald med spalter (kanal, bagskyl eller ringkanal)	0 0	398 2739
Lade med kalve	1503	Naturlig ventilation	3 m	(#378375) Kalve, (under 6 mdr.). Dybstrøelse	0	375
Kviestald (tidligere kostald)	1670	Naturlig ventilation	3 m	(#379255) Malkekøer, kvier og stude. Sengestald med spalter (kanal, bagskyl eller ringkanal)	0	1175
Ungdyrstald	1276	Naturlig ventilation	3 m	(#378373) Malkekøer, kvier og stude. Sengestald med spalter (kanal, bagskyl eller ringkanal)	0	838
Kalve	468	Naturlig ventilation	3 m	(#378374) Kalve, (under 6 mdr.). Dybstrøelse	0	41
<b>Sum</b>						<b>8420</b>

*Tabel 3. I forbindelse med denne ansøgning søges der om inddragelse af 40 kvadratmeter til tyrekalve i de eksisterende stalde.*

Stalde og produktioner						
Staldnavn	Staldstørrelse (m <sup>2</sup> )	Ventilation	Kildehøjde	Produktion	Antal måneder udegående	Produktionsareal (m <sup>2</sup> )
<b>Ansøgt drift</b>						
Ny kostald 1	3728	Mekanisk ventilation	3 m	(#378336) Malkekøer, kvier og stude. Dybstrøelse (#378335) Malkekøer, kvier og stude. Sengestald med spalter (kanal, bagskyl eller ringkanal)	0 0	76 2778
Ny kostald 2	3744	Naturlig ventilation	3 m	(#378338) Malkekøer, kvier og stude. Dybstrøelse (#378337) Malkekøer, kvier og stude. Sengestald med spalter (kanal, bagskyl eller ringkanal)	0 0	398 2739
Lade med kalve	1503	Naturlig ventilation	3 m	(#378375) Kalve, (under 6 mdr.). Dybstrøelse	0	375
Kviestald (tidligere kostald)	1670	Naturlig ventilation	3 m	(#379255) Malkekøer, kvier og stude. Sengestald med spalter (kanal, bagskyl eller ringkanal)	0	1175
Ungdyrstald	1276	Naturlig ventilation	3 m	(#378373) Malkekøer, kvier og stude. Sengestald med spalter (kanal, bagskyl eller ringkanal)	0	838
Kalve	468	Naturlig ventilation	3 m	(#378374) Kalve, (under 6 mdr.). Dybstrøelse	0	41
<b>Sum</b>						<b>8420</b>

Tabel 3: Stalde, ventilationsforhold, dyre- og gulvtype og produktionsarealer i ansøgt drift, Tabel: Husdyrgodkendelse.dk

### 3.1.2 Opbevaring og håndtering af husdyrgødning

Husdyrbrugets opbevaringsanlæg fremgår af Tabel 4. For 8 år siden var der en gyllebeholder ved plansiloerne. Den blev fjernet i forbindelse med udvidelsen i 2014. Nudriften og ansøgt drift er identiske.

Den 24. maj 2017 meddelte Aabenraa kommune afgørelse om at teltoverdækningen på de to gylleholdere ikke var godkendelsespligtige.

Opbevaringslagre						
Navn	Lagertype	Yderligere oplysninger		Bedste tilgængelige opbevaringsteknik	Dimension	Areal (m <sup>2</sup> )
<b>Ansøgt drift</b>						
Gyllebeholder 1	Flydende					1078
Gyllebeholder 2	Flydende					1039
<b>Nudrift</b>						
Gyllebeholder 1	Flydende					1078
Gyllebeholder 2	Flydende					1039
<b>8 års drift</b>						
Fjernet gyllebeholder (8 års drift)	Flydende					723

Tabel 4: Opbevaringsanlæg på ejendommen, tabel: Husdyrgodkendelse.dk

Med en forventet produktion på 450 årskøer, 108 kalve og 345 årsopdræt, vil der komme cirka 15.733 m<sup>3</sup> gylle og 1.036 m<sup>3</sup> dybstrøelse. Der ledes ikke regnvand fra fx plansilo til gylleholderne.

Den samlede opbevaringskapacitet er beregnet til 13.600 m<sup>3</sup>, og husdyrgødningsbekendtgørelsens krav om minimum 9 måneders opbevaringskapacitet er opfyldt.

## 3.2 Bygningmæssige ændringer og anlægsarbejde (B2, E1a, F1a-b F5a)

Der sker ingen bygningmæssige ændringer i staldene eller på og i de øvrige bygninger.

### **Anlægs- og driftsfaserne**

Der vil ikke være en anlægfase i dette projekt.

3 medarbejdere varetager det daglige arbejde i staldene, og ansøger har følgende faste procedurer på husdyrbruget:

- I løbet af dagen bliver dyr, anlæg, installationer og materiel holdt under opsyn
- Slidte dele repareres eller udskiftes løbende
- Der registreres dyr i CHR
- Gyllepumpningen overvåges og der tjekkes først om der er plads i gyllebeholderne
- Der er sundhedsrådgivning af besætningen
- Der føres journal over antal dyr bortskaffet til DAKA og antal dyr til slagtning
- Der føres journal over medicinforbrug
- Indlægssedler for indkøbt foder gemmes. Der udarbejdes foderplaner, og forbruget af foder registreres.
- Opgørelse over ressourceforbruget (brændstof, el, vand og foder) registreres årligt
- Der gennemføres 5-års kontrol af el-installationerne af autoriseret el-installatør
- Der udføres årlig kontrol af slukningsudstyr
- Robotter og malkeanlægget serviceres jævnligt.

## 3.3 Produktionsmæssig sammenhæng med andre husdyrbrug (A5, B3)

Ansøger driver ingen andre ejendomme.

## 3.4 Husdyrbruget og det ansøgtes beliggenhed samt generelle afstandskrav (B4, Ec1, E4, F1a-c)

### **Landskab og kulturarv**

Husdyrbruget ligger i landzone uden for lokal- eller kommuneplanlagte områder. Ejendommen ligger udenfor områder, der er udpeget som bevaringsværdige landskaber, værdifulde geologiske områder, men indenfor større sammenhængende landskaber.

Der sker ingen ændringer i bygningsmassen på ejendommen, hvorfor der ikke vil ske udtagning af landbrugsjord. Det vurderes ikke at skade naturressourcerne i området, da anlægget ikke ligger ovenpå en drikkevandsressource, natur eller råstofområder.

Landskabet omkring ejendommen er relativt fladt mod syd, mens ejendommen ligger på en bakke der strækker sig mod nordøst. Landskabet er et typisk intensivt landbrugslandskab med få naturelementer ud over vandhuller. Der er spredt bebyggelse og marker med læhegn.

Placeringen af anlægget ligger ikke i vådområder, tæt/langs ved et vandløb, kysten, skovområder, Naturreservater og -parker, Natura2000 områder og tætbefolkede områder.

Forud for staldbyggeriet i 2014 blev der foretaget en arkæologisk udgravning af 1,5 hektar. Haderslev museum beskriver forekomsten som, at der "fremkom i alt 9 gårdsanlæg. Heraf 8 fra romersk jernalder og et enkelt gårdsanlæg fra højmiddelalderen. Bopladssporene er kun delvist undersøgt, da bebyggelsen fortsætter både nord og vest uden for det aktuelle anlægsområde". Desuden viser Slots- og Kulturarvsstyrelsens hjemmeside en række andre fund, fx skår fra et kar fra vikingetiden, en række rundhøje, en stengrav og en urnegrav dateret til oldtiden

Projektet forventes ikke at medvirke til, at miljøkvalitetsnormer, der er fastsat i EU-lovgivningen, som fx vandmiljøplanerne ikke kan opfyldes. Årsagen hertil er, at udbringning af gylle og arealanvendelsen reguleres generelt i den danske lovgivning. Og da anlægget ikke ligger i umiddelbar nærhed af vandløb eller naturområde vurderes selve anlægget ikke at bidrage til at miljøkvalitetsnormer ikke opfyldes.

### Afstandskrav

Husdyrbruglovens afstandskrav jf. § 6 og 8 overholdes.

Husdyrbruget ligger mere end 50 m fra:

- eksisterende eller ifølge kommuneplanens rammedel fremtidigt byzone- eller sommerhusområde,
- område i landzone, der i lokalplan er udlagt til boligformål, blandet bolig- og erhvervsformål eller til offentlige formål med henblik på beboelse, institutioner, rekreative formål og lign.,
- en nabobeboelse

I tabellen herunder er afstande jf. Husdyrlovens § 8 vist:

Hinderupvej 10 - Nabobeboelse			Privat fællesvej - Offentlig vej og privat fællesvej		
Type	Navn	Afstand [m]	Type	Navn	Afstand [m]
Staldbygning	Kviestald (tidligere kostald)	84	Staldbygning	Ny kostald 2	115
Gødningslager	Gyllebeholder 1	349	Gødningslager	Gyllebeholder 2	1
<b>DGU 159.1131 - Vandforsyningsanlæg (ikke almen)</b>			<b>Stuehus - Beboelse på samme ejendom</b>		
Type	Navn	Afstand [m]	Type	Navn	Afstand [m]
Staldbygning	Ungdyrstald	76	Staldbygning	Kviestald (tidligere kostald)	40
Gødningslager	Gyllebeholder 1	392	Gødningslager	Gyllebeholder 1	292
<b>Bedsted Vandværk - Vandforsyningsanlæg (almen)</b>			<b>Matr. nr. 1, Hinderup, Hellevad - Naboskel</b>		
Type	Navn	Afstand [m]	Type	Navn	Afstand [m]
Staldbygning	Ny kostald 1	3982	Staldbygning	Ungdyrstald	7
Gødningslager	Gyllebeholder 1	4162	Gødningslager	Gyllebeholder 2	319
<b>Kisbæk - Vandløb og søer over 100 kvm</b>			<b>Matr. nr. 8, Hinderup, Hellevad - Naboskel</b>		
Type	Navn	Afstand [m]	Type	Navn	Afstand [m]
Staldbygning	Ungdyrstald	344	Staldbygning	Ny kostald 2	95
Gødningslager	Gyllebeholder 1	658	Gødningslager	Gyllebeholder 1	19
<b>Hinderupvej - Vandløb og søer over 100 kvm</b>					
Type	Navn	Afstand [m]			
Staldbygning	Ny kostald 1	39			
Gødningslager	Gyllebeholder 1	170			

Tabel 5: Afstande jf. Husdyrlovens § 8 stk. 1. Tabellen angiver den bygning/gødningslager der ligger tætteste på punktet, der refereres til i Husdyrlovens § 8. Tabel: Husdyrgodkendelse.dk

### Vurdering

## Afstandskrav

Da der ikke sker ændringer i de eksisterende staldbygninger, vurderes husdyrbrugslovens afstandskrav at være overholdt.

I miljøgodkendelsen fra 2014 blev afstanden til matr. 8, Hinderup, Hellevad angivet med en afstand på mindst 30 meter. Derudover blev der stillet følgende vilkår: *Nye gyllebeholdere LA-122175 og LA-122176 må ikke etableres indenfor 7 meter til den private fællesvej matr.nr. 7, Hinderup, Hellevad.*

Gyllebeholderne er opført tættere på staldanlægget, og overholder derfor ikke afstandskravene til vej og skel. Der søges dispensation til afstandskravet til skel og vej.

## Landskab og Kulturarv

Området er domineret af store flade landbrugsflader med en del læghegnsbeplantning. Der sker ingen bygningsmæssige ændringer på ejendommen, hvorfor det samlet set vurderes, at husdyrbruget ikke vil kunne påvirke kulturarv eller landskab negativt.

## 3.5 Ammoniakemission og -deposition (B4, B5, E1b, E1c, F4, F5b)

### Natur

Ud fra oplysningerne om størrelsen af produktionsarealerne, dyre- og gulvtype i ansøgt drift, nudrift og 8-års drift samt evt. oplysninger om miljøteknologier beregnes husdyrbrugets ammoniakemission i de tre drifter.

Ammoniakemissionen fra stalde og opbevaringslagre på ejendommen fremgår af Tabel 6. Den totale ammoniakemission fra husdyrbruget er i ansøgt drift 10.353,7 kg NH<sub>3</sub>-N/år, med en meremission på 10.319,2 kg NH<sub>3</sub>-N/år i forhold til nudrift og 2.939,4 kg NH<sub>3</sub>-N/år til 8 års-driften.

Drifttype:	Ammoniakemission fra staldafsnit (kg NH <sub>3</sub> -N/år)	Ammoniakemission fra lagre (kg NH <sub>3</sub> -N/år)	Ammoniakemission fra husdyrbruget (kg NH <sub>3</sub> -N/år)
Ansøgt drift	9482,4	871,3	10353,7
Nudrift	9448,0	871,3	10319,2
8 års-drift	2650,1	289,3	2939,4

*Tabel 6: Ammoniakemission fra staldafsnit, opbevaringslagre og totalt fra husdyrbruget. Tabel: Husdyrgodkendelse.dk*

I ansøgningssystemet Husdyrgodkendelse.dk er der udpeget de nærmeste naturtyper. Udpegningerne kan ses i figur 3 og 4 på de efterfølgende sider.

Husdyrbrugets ammoniakemission må ikke give anledning til væsentlige påvirkninger af naturområder, der er beskyttede af europæisk lovgivning (Natura 2000 områder). Der må heller ikke ske påvirkning af naturområder, der er beskyttet af dansk lovgivning eller som kan være leve- eller ynglelokaliteter for særligt beskyttede dyrearter (bilag IV arter).

I Tabel 7 ses de specifikke krav for maksimal total- og meredeposition af ammoniak til kategori 1 og 2 natur, samt krav, der kan stilles til kategori 3 natur.

Ammoniakfølsom natur	Beskrivelse	Krav
Kategori 1	Ammoniakfølsomme Natura 2000-naturtyper uanset størrelse jf. bilag 3 pkt. D i bekendtgørelse om godkendelse og tilladelse m.v. af husdyrbrug hvis de er beliggende inden for et Natura 2000 område og er omfattet af udpegningsgrundlaget og kortlagt, samt heder og overdrev inden for et Natura 2000 område som er omfattet af § 3 i NBL2 (dvs. større end 2.500 m <sup>2</sup> )	Max. Totaldeposition (stald og lager) afhængig af antal husdyrbrug i nærheden*):  0,2 kg N/ha/år ved > 1 husdyrbrug 0,4 kg N/ha/år ved 1 husdyrbrug 0,7 kg N/ha ved 0 husdyrbrug.
Kategori 2	Ammoniakfølsomme naturtyper som ligger udenfor Natura 2000 område: højmoser, lobeliesøer, heder der i sig selv er større end 10 ha og omfattet af § 3 i NBL og overdrev der i sig selv er større end 2,5 ha og omfattet af § 3 i NBL.	Max. totaldeposition på 1,0 kg N/ha pr. år.
Kategori 3	Ammoniakfølsomme naturtyper der ikke er omfattet af kategori 1 og 2 og som ligger uden for Natura 2000 område i form af heder, moser og overdrev der er omfattet af § 3 i NBL samt ammoniakfølsomme skove.  For at være ammoniakfølsom skal skove være større end 0,5 ha og mere end 20 m bred og bevokset med træer, der danner eller inden for et rimeligt tidsrum vil danne en sluttet skov af højstammede træer og  1) hvor der har været skov på arealet i lang tid (i størrelsesorden mere end ca. 200 år), så der er tale om gammel »skovjordbund«, 2) hvor skoven er groet frem af sig selv på et naturareal, fx tidligere hede, mose eller overdrev, så jordbunden ikke har været dyrket mark inden for en periode svarende til perioden for gammel »skovjordbund« (dvs. i størrelsesorden mere end ca. 200 år), eller 3) hvor der i skoven er forekomst af naturskovindikerende eller gammelskovsarter, som er medtaget på listen "Arter, der er brugt ved prioritering af naturmæssigt særligt værdifulde skove omfattet af § 25 i lov om skove" og arterne har væsentlig, definerende betydning for skovens naturværdi.	Kommunen vurderer konkret, om der skal fastsættes vilkår om max. merdeposition, og hvad det nødvendige krav til max. deposition skal være. Kravet må dog ikke være under en max. merdeposition på 1,0 kg N/ha pr. år
Beskyttede naturtyper der ikke hører under Kategori 1-3, men som efter en konkret vurdering, er ammoniakfølsomme.	Kan fx være enge, strandenge og søer	
<p>* Antallet af husdyrbrug ud over det ansøgte opgøres på følgende måde (kumulationsmodel):</p> <p>Antal husdyrbrug med en emission på mere end 150 kg NH<sub>3</sub>-N pr. år indenfor 200 m</p> <p>Antal husdyrbrug med en emission på mere end 450 kg NH<sub>3</sub>-N pr. år indenfor 200-300 m</p> <p>Antal husdyrbrug med en emission på mere end 750 kg NH<sub>3</sub>-N pr. år indenfor 300-500 m</p> <p>Antal husdyrbrug med en emission på mere end 1.500 kg NH<sub>3</sub>-N pr. år indenfor 500-1.000 m</p> <p>Antal husdyrbrug med en emission på mere end 5.000 kg NH<sub>3</sub>-N pr. år indenfor 1.000-2.500 m</p>		

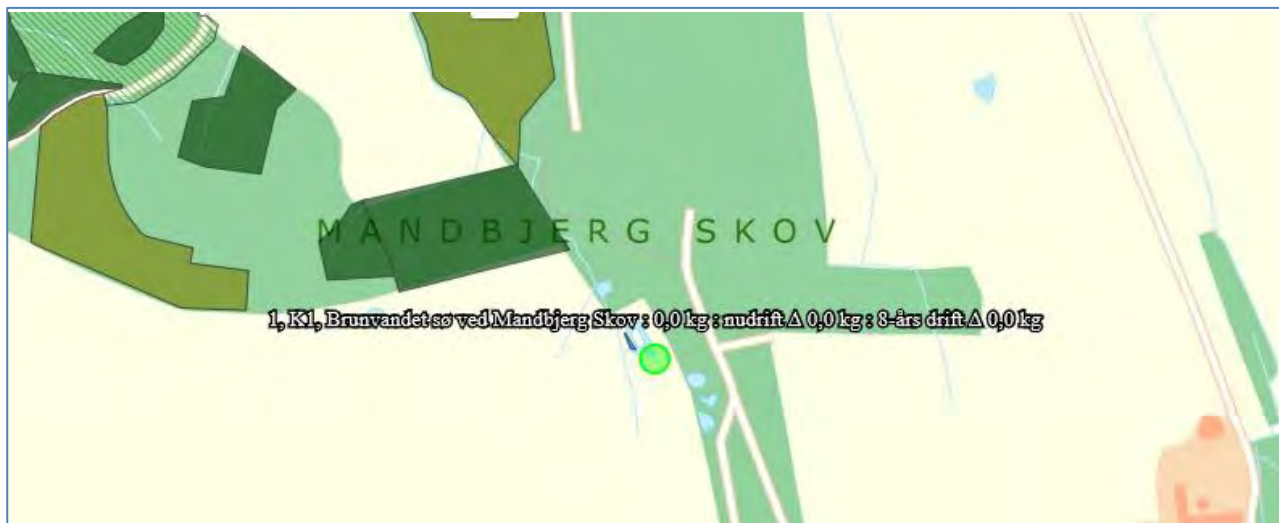
Tabel 7: Krav til maksimal total- og merdeposition af ammoniak

<sup>2</sup> Bekendtgørelse af lov om naturbeskyttelse LBK nr. [2404122](#) af [03/09/2018](#) [13/03/2019](#)

### **Kategori 1 natur**

Det nærmeste kategori 1 natur som indgår i Natura2000 udpegningen for Mandbjerg Skov, er en brunvandet sø syd for Mandbjerg skov. Søen ligger cirka 8500 meter nordvest for husdyrbruget. Da naturpunktet er over 4 kilometer fra husdyrbruget kan der ikke beregnes en deposition til arealet.

På grund af den store afstand vil husdyrbruget ikke give anledning til en merdeposition til området, hvorfor der ikke er blevet undersøgt, hvorvidt der ligger andre husdyrbrug der kan give kumulation til kategori 1 områder.



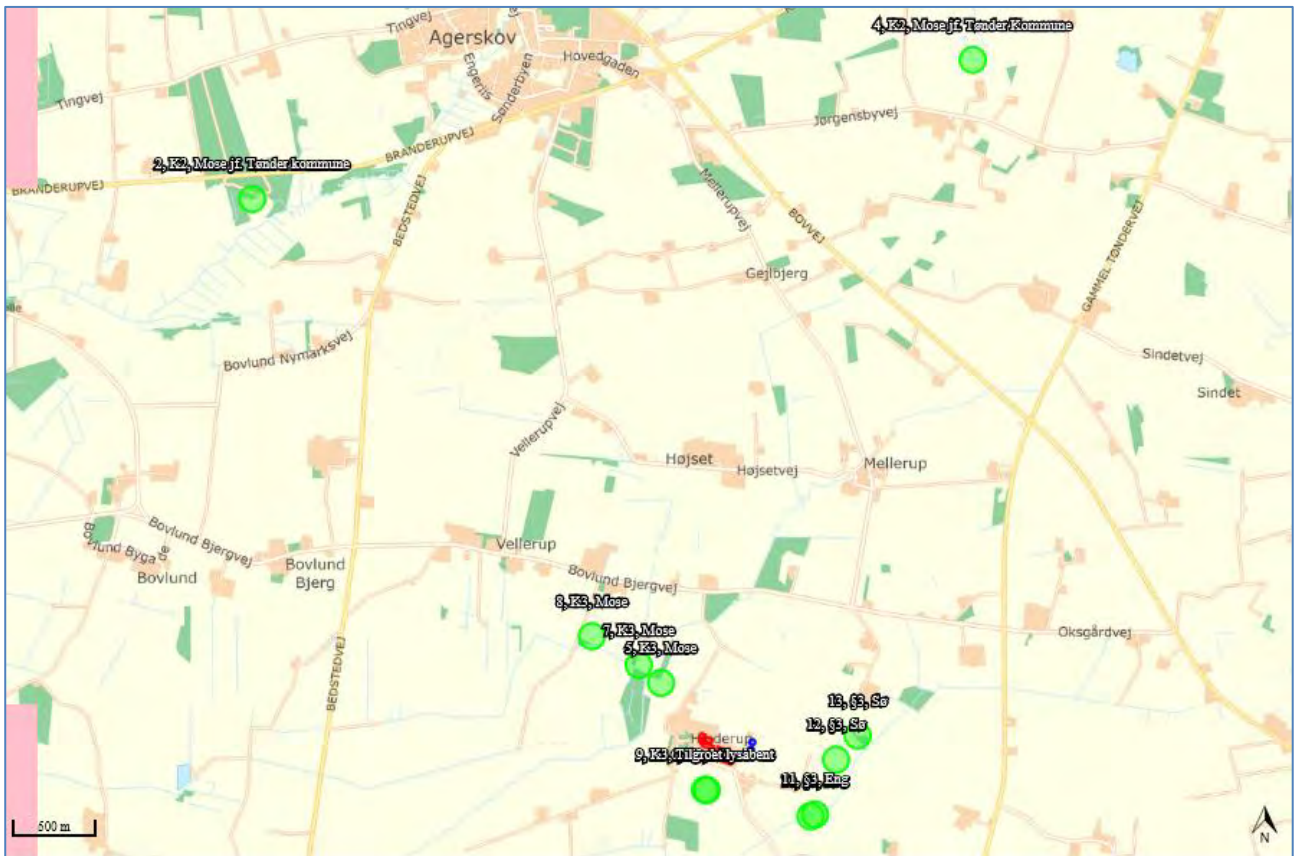
Figur 3: Kortudsnit, der viser amoniak-beregningspunktet for kategori 1-natur. Kort: husdyrgodkendelse.dk

### **Kategori 2 natur**

Det nærmeste udpegede kategori 2 område, ligger ved Røde kro flyveplads, hvilket er over 9 kilometer fra ejendommen.

Tønder kommune har jf. deres interne naturkort udpeget to moser som kategori 2 område. Det drejer sig om et moseareal sydvest for Agerskov og et moseareal nord for Jørgensbyvej. Områderne ses i Figur 4.

Da afstanden til disse naturområder er over 4 kilometer, kan der ikke beregnes deposition til arealerne, hvorfor totaldepositionen er 0,0 kg N/ha pr. år. Beskyttelsesniveauet på 1 kg N/ha pr. år er overholdt.



Figur 4: Kortudsnit der viser ammoniak-beregningspunkter for kategori 2-3 natur og §3 natur. Kategori 2 området ved Rødekro flyveplads er ikke med på kortet. Kort: Husdyrgodkendelse.dk

### Kategori 3 natur og § 3 områder

Nordvest for ejendommen ligger et lavere område ned mod Kisbæk, hvor der er registeret to kategori 3 moser. I miljøgodkendelsen fra 2014 beskrives, område "5 K3, Mose" som:

*Det vurderes almindeligvis, at hovedkilden til næringsberigelse af enge og moser er overfladevand fra de dyrkede arealer, dels som vand, der løber på jordoverfladen, dels som næringsberiget overfladevand, der løber til via rodzonen på dyrkede arealer.*

*Baggrundsbelastningen i området vurderes til at være 20 kg N/ha/år. I forbindelse med udvidelsen sker der en beregnet merdeposition med ammoniak på mosen svarende til 0,1 kg N/ha/år. Merdepositionen på engen er ikke beregnet, da engen ligger i en større afstand fra anlægget end mosen. Engen merbelastes derfor ligeledes med maksimalt 0,1 kg N/ha/år. Da merdepositionen med ammoniak på naturområderne er mindre end 1,0 kg N/ha/år, vurderes det at udvidelsen ikke vil ændre naturområdernes tilstand i negativ retning.*

Lidt længere mod nordvest ligger et moseareal i Tønder kommune. Tønder kommune skrev følgende i høringssvaret til miljøgodkendelsen fra 2014: "... En ammoniakdeposition på moserne på hhv. ca. 0,2 kg N/år og ca. 0,1 kg N/år. Udvidelsen af husdyrproduktionen vurderes ikke, at give anledning til en væsentlig påvirkning af ammoniakfølsom natur i Tønder kommune."

Syd for ejendommen ligger en mose og skov (benævnt: 6, K3, mose og 9, K3, Tilgroet lysåbent), som har en merbelastning på hhv. 2,4 og 2,5 kg N/ha/år. I miljøgodkendelsen fra 2014 beskrives mosen som en gammel mergelgrav.



Mod øst ved Røjbæk ligger en §3 beskyttet eng og tre mindre søer. Merbelastningen med ammoniak fra anlægget til disse arealer er under 1,0 kg N/ha/år.

I Tabel 8 ses den samlede ammoniakberegning for kategori 1, 2 og 3 natur samt §3 natur.

Navn:	Kategori:	Opretter:	Kumulation:	Ruhed natur:	Merdeposition (kg N/ha/år):		Totaldeposition (kg N/ha/år):
					8-års drift	Nudrift:	
13, §3, Sø	Kategori 3	Ansøger	0	V	0,5	0,0	0,6
12, §3, Sø	Kategori 3	Ansøger	0	V	0,7	0,0	0,8
11, §3, Eng	Kategori 3	Ansøger	0	Bn	0,6	0,0	0,8
10, §3, Sø	Kategori 3	Ansøger	0	V	0,5	0,0	0,6
9, K3, Tilgroet lysåbent	Kategori 3	Ansøger	0	S	2,4	0,0	3,0
8, K3, Mose	Kategori 3	Ansøger	0	S	0,4	0,0	0,6
7, K3, Mose	Kategori 3	Ansøger	0	S	0,6	0,0	0,8
6, K3, Mose	Kategori 3	Ansøger	0	S	2,5	0,0	3,1
5, K3, Mose	Kategori 3	Ansøger	0	S	0,6	0,0	1,0
4, K2, Mose jf. Tønder Kommune	Kategori 2	Ansøger	0	Mk	0,0	0,0	0,0
3, K2, Overdrev på flyveplads	Kategori 2	Ansøger	0	Bn	0,0	0,0	0,0
2, K2, Mose jf. Tønder kommune	Kategori 2	Ansøger	0	S	0,0	0,0	0,0
1, K1, Brunvandet sø ved Mandbjerg Skov	Kategori 1	Ansøger	0	S	0,0	0,0	0,0

Tabel 8: Oversigt over merdeposition og total deposition kg N/ha/år. Tabel: Husdyrgodkendelse.dk

### Bilag IV-arter

Bilag IV-arter er særlig beskyttede dyrearter, der fremgår af bilag IV i EU's habitatdirektiv. Det betyder, at arternes yngle- og rasteområder ikke må beskadiges eller ødelægges.

Af faglig rapport fra DMU nr. 635, Håndbog over dyrearter på habitatdirektivets bilag IV fremgår udbredelsen af forskellige arter i et grid på 10 km x 10 km fordelt over hele landet. Der er desuden udgivet en videnskabelig

rapport i 2013 over overvågning af arter<sup>3</sup> samt en videnskabelig rapport fra DCE over overvågningen af arter 2004-2011<sup>4</sup>. Af rapporterne fremgår, at nedenstående arter kan være registreret i nærområdet til husdyrbruget, se tabel 7.

Derudover er der indhentet data for registreringer af bilag IV-arter fra Miljøportalen og Aabenraa Kommunes egne registreringer af padder i området. I Tabel 9 fremgår de bilag-IV arter, der kan være til stede i området omkring husdyrbruget (en radius på cirka 1 kilometer).

Der fjernes hverken træer, stenbunker eller gamle bygninger, som kan være mulige opholdssteder for flagermus.

Dansk navn	Videnskabeligt artsnavn	Kilde
<b>Pattedyr</b>		
Sydflagermus	Eptesicus serotinus	DMU
Pipistrellflagermus	Pipistrellus pipistrellus	DMU
Vandflagermus	Myotis daubentonii	DMU
<b>Padder</b>		
Stor vandsalamander	Triturus cristatus	DMU
Spidssnudet frø	Rana arvalis	DMU
<b>Krybdyr</b>		
Markfirben	Lacerta agilis	DMU, DCE

Tabel 9: Bilag IV arter og andre padder som kan være tilstede i nærheden af husdyrproduktionen.

### Biologisk mangfoldige

Ifølge Aabenraa kommuneplanens retningslinje skal der tages afgørende hensyn til naturværdierne, og hvor der ikke må etableres ny husdyrproduktion i og i nærheden af særligt næringsfattige og dermed biologisk mangfoldige naturarealer, ligesom der heller ikke må ske udvidelse af eksisterende husdyrproduktion eller andet, som i væsentlig grad forringer den biologiske mangfoldighed.

Som det fremgår af nedenstående figur 5 ligger husdyrbruget udenfor områder, der er udpeget som Områder med særlige naturbeskyttelsesinteresser, Potentielle naturbeskyttelsesområder, Særlig økologiske forbindelser og potentielle økologiske forbindelser.

<sup>3</sup> Søgaard, B. & Asferg, T. (red.) 2007: Håndbog om arter på habitatdirektivets bilag IV – til brug i administration og planlægning. Danmarks Miljøundersøgelser, Aarhus Universitet. – Faglig rapport fra DMU nr. 635. 226 s. <http://www.dmu.dk/Pub/FR635.pdf>

<sup>4</sup> AARHUS UNIVERSITET DCE – NATIONALT CENTER FOR MILJØ OG ENERGI Videnskabelig rapport nr. 50 fra 2013 Overvågning af arter 2004-2011 <https://www.dmu.dk/Pub/SR50.pdf>



Figur 5, Kort over Aabenraa Kommuneplans områder, hvor den biologiske mangfoldighed skal øges. Husdyrproduktionen på Hinderupvej 8 er markeret med en rød cirkel.

## Vurdering

Ammoniak totaldepositionen til det nærmeste kategori 1-natur er beregnet til 0,0 kg N/ha/år. Kravene til totaldeposition vurderes overholdt.

Merbelastningen med ammoniak til mose-, sø og engene rundt om ejendommen, vurderes at udgøre mindre end 1,0 kg N/ha/år, og derved er merbelastningen på under 1 kg N/ha/år overholdt. Det vurderes endvidere at husdyrbruget ikke forventes at kunne medføre en tilstandsændring af disse områder.

Mosen og den tilgroet lysåben skov syd for staldanlægget, modtager hhv. 2,4 og 2,5 kg N/ha/år. I miljøgodkendelsen fra 2014 er vurderingen af mosen/skoven, at hovedkilden til næringsberigelse af mosen er ammoniakdeposition fra den eksisterende husdyrproduktion på Hinderupvej 8 samt næringsberiget overfladevand, der løber til via rodzonen på omkringliggende dyrkede arealer.

Tålegrænser for forskellige naturtyper fremgår af tabel 10. Baggrundsbelastning af kvælstofdeposition i Aabenraa Kommune ligger ifølge arealinfo (National - Ammonium/ammoniak afsætning) er på 16,5 kg/ha/år. Total depositionen fra husdyrbruget til naturområdet ligger på 2,4 og 2,5 kg N/ha/år N/ha/år. Den øvre tålegrænse for naturområdet på 15-30 kg N/ha/år vurderes derfor ikke at være overskredet.

**Tabel 2.** Empirisk baserede tålegrænser for naturbeskyttelseslovens terrestriske naturtyper samt for klit, løv- og nåleskov baseret på de seneste anbefalinger fra UNECE, 2011.

Naturtype	Tålegrænse	Differentiering
Overdrev	10-25	<sup>1</sup> sure overdrev 10-15, kalkholdige overdrev 15-25
Klit	8-20	grå klit og grønsværklit 8-15, øvrig klit 10-20
Hede	10-20	der kan være klit kortlagt som § 3 hede
Fersk eng	15-25	<sup>1,2</sup>
Strandeng	30-40	<sup>1,2</sup>
Mose (og kær)	5-30	højmoser 5-10, hængesæk, tørvælvinger 10-15, fattigkær og hedemoser 10-20, kalkrige moser og væld, rigkær 15-30
Løvskov	10-20	Skovbevoksede tørvemoser 10-15
Nåleskov	10-20	

<sup>1</sup> Bør ikke anvendes for arealer med kulturgræsland / hvor den væsentligste påvirkning er en hidtil lovlig landbrugsmæssig. Dette vil primært gælde engarealer og bør ses over en længere tidsperiode. Intervallet dækker således som udgangspunkt 'naturenge'. Se også note 2.

<sup>2</sup> Den atmosfæriske afsætning skal ses i sammenhæng med andre tilførsler, fx med overfladenær afstrømning.

Tabel 10, Tålegrænser for terrestriske naturtyper

Det vurderes at potentielle bilag IV-arter vil findes i forbindelse med de registrerede § 3 arealer. Da den beregnede merdeposition er på under 1 kg N/ha/år samt 2,4-2,5 kg N/ha/år i mosen syd for ejendommen, vurderes det ikke at medføre en tilstandsændring af de nærliggende naturområder.

Husdyrbruget ligger uden for områder, hvor Aabenraa kommune vil øge den biologiske mangfoldighed jf. kommuneplanen. Husdyrbruget vurderes på baggrund af ovenstående samt ud fra at der ikke fjernes træer, stenbunker eller gamle bygninger, ikke at ville forstyrre evt. bilag IV arter i området.

### 3.6 Lugtemission (B6, B4, E1b, E1c, F4)

I ansøgningssystemet husdyrgodkendelse.dk er der krav til lugtemissionen til nærmeste omboende. For at systemet kan beregne en lugtpåvirkning fra dyreholdet, er de nærmeste lugtberegningspunkter udpeget i skema 224552 i Husdyrgodkendelse.dk, se Figur 6 **Fejl! Henvisningskilde ikke fundet.**

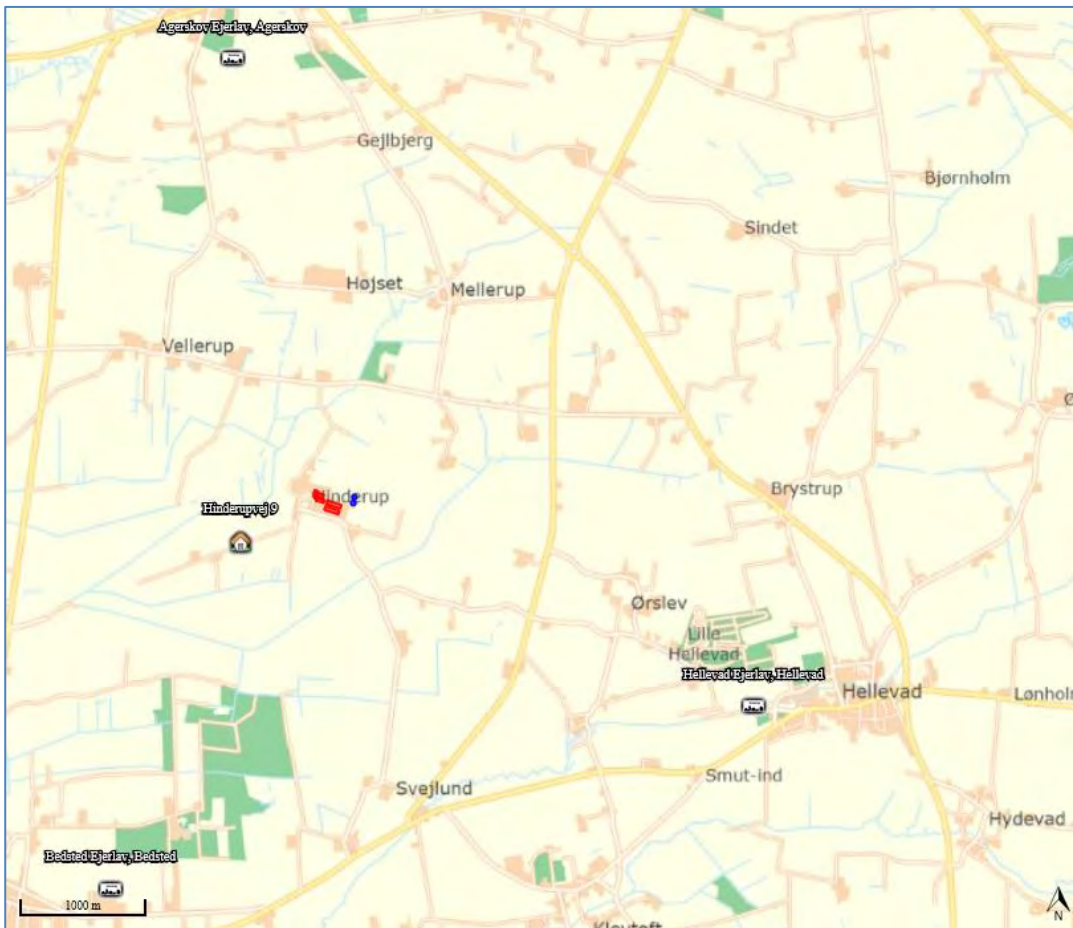
Nærmeste nabo uden landbrugspligt er Hinderupvej 9. Nærmeste samlet bebyggelse er Bovlund (ved Bovlund Bjergvej 22) og de nærmeste byzoner er Agerskov, Hellevad og Bedsted. Der er ikke kumulation i forhold til lugt fra andre husdyrbrug til nærmeste nabo, samlet bebyggelse og by, idet der ikke ligger husdyrbrug med en ammoniakemission på mere end 750 kg N pr. år indenfor en radius af hhv. 100 og 300 m.

Ud over dyreholdet, kan håndtering af ensilage og dybstrøelse også give anledning til lugtgener. For at mindske risikoen for den syrlige/gærlugt der kan forekomme ved ensilage, er ansøger meget opmærksom på den daglige udpluk af ensilagestakken, samt at bortskaffe ensilage rester hurtigst muligt.

Fra gyllebeholderne kan der være lugtafgivelse i forbindelse med omrøring, pumpning og udbringning af gyllen, dog er det forsøgt minimeret ved teltoverdækning.

Bebyggelse	Kumulation	Model	Ukorrigeret geneafstand	Korrigeret geneafstand	Vægtet gennemsnits- afstand	Genekriterie overholdt
Hinderupvej 9	0	NY	241	236	788,1	Ja
Bovlund Bjergvej 22	0	NY	676,2	676,2	2951,1	Ja
Agerskov Ejerlav, Agerskov	0	NY	906,2	906,2	3742,6	Ja
Bedsted Ejerlav, Bedsted	0	NY	906,2	860,9	3629,5	Ja
Hellevad Ejerlav, Hellevad	0	NY	906,2	906,2	3865,1	Ja

Tabel 11: Beregning af lugt geneafstand til Nærmeste nabo, samlede bebyggelser og byzoner. Tabel: Husdyrgodkendelse.dk



Figur 6, Nærmeste nabo, Samlet bebyggelse og byzone

## Vurdering

Lugtberegningerne sker i overensstemmelse med Husdyrgodkendelsesbekendtgørelsen<sup>5</sup>. Der gøres opmærksom på, at gyllebeholdere pr. definition ikke medfører lugtmission. Den beregnede lugt i husdyrgodkendelse.dk er overholdt.

Lugt opfattes forskelligt af forskellige personer. Det kan derfor ikke afvises, at nogle vil finde lugtgeneafstandene utilstrækkelige, mens andre ikke føler sig generet, selv om de bor inden for lugtgeneafstandene.

Der er ikke kendskab til, at lugt fra husdyrbrug er direkte sundhedsskadelig.

På baggrund af ovenstående vurderes det, at husdyrbruget ikke udgør en sundhedsrisiko, samt at husdyrbruget kan ændres som ansøgt uden at være til gene for naboerne.

## 3.7 Øvrige emissioner og gener (B7, E1b, F1d, F5c)

Når der er tale om husdyrbrug vil de oplagte emissioner være varme, støj, vibration, støv- og lysgener, skadedyr, luft og affald. Øvrige emissioner i forhold til vand-, jordbunds- og undergrundsforurening anses normalvis ikke som værende relevante på husdyrbrug, da staldanlæg og opbevaringsanlæg er opført i beton. Desuden forekommer der ikke stråling fra husdyrbrug.

<sup>5</sup> Bekendtgørelse om godkendelse og tilladelse m.v. af husdyrbrug BEK nr. 2256 af 29/12/2020

### 3.7.1 Støj (B7, E1b, F1d, F5c)

På Hinderupvej 8 vil der kunne forekomme støj fra malkeanlæg og kompressor samt maskinstøj ved foderblanding, gyllehåndtering og transport.

Maskinstøj i forbindelse med foderblanding vil hovedsagelig ske ved plansiloerne. De eksisterende bygninger fungerer som afskærmning til nærmeste nabo på Hinderupvej 10. Den nærmeste nabobygning er svinestaldene på Hinderupvej 14.

Der vil være mindre støj fra malkeroboter og kompressor hele døgnet, dog er der ingen naboer inden for en radius af 100 meter. Den nærmeste naboejendom (Hinderupvej 10) er ejet af ansøger. Støjkilder fremgår af bilag 4.

#### Vurdering

Støj, vibrationer og lavfrekvent støj vurderes ikke at være af et omfang, der ikke vil kunne genere omboende, idet staldene, malkeanlægget og husdyrbrugets øvrige udenomsareal er placeret over 100 meter fra nabobeboelse ejet af ansøger. Nabobeboelsen på Hinderupvej 14 har en større svineproduktion, hvorfor støj fra Hinderupvej 8 ikke vurderes relevant.

På baggrund af ovenstående, vurderes det, at støjen fra anlægget med tilknyttede aktiviteter generelt ikke vil give anledning til væsentlige støjgener for de omkringliggende beboelser.

### 3.7.2 Rystelser og vibrationer (B7, E1b, F1d, F5c)

Rystelser og vibrationer fra husdyrbruget vil evt. kunne forekomme i forbindelse med transporter til og fra husdyrbruget. Der sker ingen ændringer i kilderne til rystelser og vibrationer fra husdyrbruget med det ansøgte.

#### Vurdering

Rystelser og vibrationer fra husdyrbruget vurderes at være af meget begrænset omfang og derfor ikke til gene for omboende. Der kan evt. forekomme rystelser fra transporter til og fra husdyrbruget, men det vurderes at være i meget begrænset omfang og på grund af den store afstand til omboende, vurderes dette hellere ikke at være til gene.

### 3.7.3 Støv (B7, E1b, F1d, F5c)

Rundt om på ejendommen er der udlagt stabilgrus og beton og selve til- og frakørselsvejen til ejendommen er belagt med stabilgrus. I varmeperioder vil der kunne opstå støvgener ved transport på stabilgrusarealerne. Støv vil primært forekomme i forbindelse med markdriften i disse tørre perioder, og her kan evt. jord på veje hvirvles op. Der vil blive fejlet efter udkørsel af husdyrgødning mv., når der er behov for det.

I laden ved kalvene er der et planlager, hvor der tippes foder af.

#### Vurdering

Støv i forbindelse med transporter rundt på ejendommen kan give anledning til mindre støvgener. Men da den største andel af transport med fx lastbiler/traktor sker bag- eller syd om de nye stalde, vurderes støvgenerne ikke at kunne være væsentlige.

Det vurderes at støvgener i forbindelse med håndteringen af foder ikke vil genere naboerne, da foder håndtering inde i laden.

På baggrund af ovenstående, vurderes det, at støv fra anlægget med tilknyttede aktiviteter generelt ikke vil give anledning til væsentlige støvgener for omboende.

### 3.7.4 Lys (B7, E1b)

Udendørsbelysningen er dagslysstyret eller med bevægelsescensor som aktiveres efter behov. I stalden er der indsat intelligent lys, der tilpasser sig i dagslysets styrke. Hele ejendommen har LED belysning.

#### Vurdering

Det vurderes, at belysningen fra staldene ikke vil give anledning til væsentlige gener for de omkringboende eller påvirke de landskabelige værdier, da lyset i staldene og på udendørsarealer enten er dagslysstyret eller reguleres via bevægelsessensor.

Det vurderes endvidere, at den udendørs belysning ikke vil give anledning til væsentlige gener for de omkringboende eller påvirke de landskabelige værdier, da lyset kun er tændt i de perioder, hvor der er behov. Der er ikke belysning på anlægget, der peger direkte mod de nærmeste naboer.

Da der ikke ligger nabobeboelser over for husdyrbrugets ind- og udkørsler, vurderes lyspåvirkning fra lastbiler ikke at kunne genere omboende.

### 3.7.5 Skadedyr (B7)

Ved problemer anvendes fluegift i dybstrøelse. Derudover sættes der fluepapir op over båsene, og der sker hyppig udmugning af dybstrøelsesboksene. Opbevaring af foder vil ske i fodersiloer, kraftfodergrav og plansiloerne, og der fejtes op ved eventuelt spild, så der ikke opstår risiko for tilhold af skadedyr (rotter og mus m.v.). Rottebekæmpelse sker pt via Jysk Skadedyrsservice.

#### Vurdering

De beskrevne bekæmpelsestiltag vurderes at være tilstrækkelige til, at der ikke er risiko for gener fra skadedyr eller menneskers sundhed.

### 3.7.6 Transporter (B7)

Husdyrbruget tilgås af lastbiler og traktorer af den østlige indkørsel ved Hinderupvej. Tunge transporter som levering af foder og levering og afhentning af dyr og gylle sker typisk i tidsrummet 06.00-19.00 på hverdage. Herudover er der kørsel med personbiler. Antallet af personbiltransporter i forbindelse med husdyrbruget skønnes at være ca. 6 gange dagligt.

Tunge transporter	Nudrift antal/år	Ansøgt drift antal/år
Kraftfoder og handelsgødning	34+10	34+10
Eget foder inkl. Ensilering og halm	700	700
Dieselolie (lastbil)	6	5
Husdyr til og fra ejendommen	52	52
Halm til strøelse/foder	45	45
Udkørsel af gylle + dybstrøelse	205+10	205+10
Kørsel med affald (lastbil (dagrenovation)	8	8
Afhentning af døde dyr (lastbil) døde dyr afhentes dagen efter dyret er dødt.	24	24
Afhentning af mælk	182	182
Biogas	440	440
<b>Maksimalt i alt</b>	<b>1716</b>	<b>1716</b>

Tabel 12 Skønnede antal transporter

## Vurdering

Til- og frakørsel sker via Hinderupvej, og omfatter hovedsageligt traktor med markredskaber og lastbiltransporter. Der forventes ingen ændringer i omfanget af transporterne.

Generelt vurderes transporter ikke at være væsentligt til gene for omboende, da der ikke ligger beboelser i umiddelbar nærhed og i forbindelse med ind- og udkørsel.

### 3.7.7 Klima

Mælkeproduktionen bidrager til udledning af klimagasser som især er metan, lattergas og CO<sup>2</sup>. Det er især dyrenes omsætning af foder der bidrager til metan udskillelsen, og staldgødningen der bidrager til lattergas- og metan udskillelsen, mens CO<sup>2</sup> udskillelsen stammer fra strøm- og dieselforbruget. Ansøger tilstræber, at der i alle led af produktionen optimeres på ressourceforbruget, så som foder, diesel, el, mv.

Ansøger har siden 2017 fået lavet et årlig klimatjek via Arla. Ved gennemgang af disse rapporter, ses det, at ansøger har lavet en ydelsesstigning, forbedret foderforbruget i forhold til pr.kg EKM samt har et lavt dieselforbrug i forhold til pr. kg EKM. Ansøger har de seneste år haft fokus på, at holde antallet af opdræt nede for at kunne minimere foderforbruget.

Generelt viste sidste klimatjek fra 2019, at ansøger havde et lavere foderforbrug end gennemsnittet og dermed også en god N-udnyttelse.

## Vurdering

Dansk landbrug ligger lavt i klimabelastning pr. produceret enhed i forhold til mange andre steder i verden. Eftersom klimabelastningen er et globalt fænomen og ikke kender landegrænser, er det en fordel, at animalske fødevarer til forsyning af verdensmarkedet produceres der, hvor det kan gøres med mindst mulig klimabelastning, hvilket er tilfældet for ansøgers husdyrproduktion.

## 3.8 Reststoffer, affald og naturressourcer

### 3.8.1 Døde dyr (B8)

Døde kreaturer placeres ved den nyeste gyllebeholder. Kreaturerne lægges på spalter og er overdækket med en kadaverkap. De døde dyr er placeret i skyggen, for at minimere overophedning af de døde dyr, hvilket kan give anledning til hurtigere forrådnelse. Dyr til afhentning tilmeldes via app på mobiltelefonen. Daka genanvender de døde dyr som råvarer i biodiesel- og kød- og benmelsproduktion.

Håndtering af døde dyr på husdyrbruget er omfattet af reglerne i bekendtgørelse om opbevaring m.m. af døde produktionsdyr<sup>6</sup>, og disse regler bliver fulgt. Reglerne sigter primært mod at undgå smitterisiko fra døde dyr gennem krav vedr. placering og indretning af afhentningspladser.

## Vurdering

Det vurderes, at den nuværende placering af døde dyr ikke giver anledning til væsentlige gener for naboer eller forbigående, samt at kadaverkapen sikrer, at fx ådselædere ikke kan tilgå de døde dyr og at opbevaring sker miljømæssigt forsvarligt.

### 3.8.2 Affald (B8, F5c)

Ansøger har en aftale om afhentning af erhvervsaffald med Henning Sejer. Der sker afhentning hver 2. uge. Containeren har et volumen på 250 l. Fast affald vil typisk inkludere elementer som tom emballage fra

---

<sup>6</sup> Bekendtgørelse om opbevaring m.m af døde produktionsdyr. BEK nr. 558 af 01/06/2011



vaskemidler, skyllemidler, foderminerale, pattesalve, mælkefiltre, gummihandsker, plasthandsker, papir, pap og plast fra emballage, overdækningsplast, elpærer, papir, emballage fra medicin (ormekur, fluestrips osv.)

Der opbevares sprøjtemidler, spildolie, oliefiltre mm. fra maskiner.

Der benyttes ikke mere foder, end der er behov for og husdyrgødning anvendes til gødskning af marker, andet uundgåeligt affald sorteres med henblik på genanvendelse og kun restfraktioner ender i container med brændbart affald.

Da der ikke sker ændringer eller reovering af staldene i forbindelse med denne miljøansøgning, vil der ikke være en affaldsproduktion som følge af dette.

Herunder er oplistet husdyrbrugets affaldstyper, opbevaringssteder, transportører, modtageanlæg samt skønnede årlige affaldsmængder. Generelt sorteres, opbevaring og bortskaffelse affald miljømæssigt forsvarligt og i overensstemmelse med Aabenraa Kommunes affaldsregulativer.

Affaldstype	Opbevaringssted	Transportør	Modtageanlæg	Mængder pr. år
<b>Olie- og kemikalieaffald:</b>				
Spildolie	Lade	Danske oliegenbrug	Danske oliegenbrug	200 L
Olie- og brændstoffiltre	Lade	Ansøger	U.L. Petersens Eftf	50 kg
Spraydåser	Lade	Ansøger	U.L. Petersens Eftf	0-10 kg
Rester af bekæmpelsesmidler	Lade	Ansøger	Arwos	0-10 L
Medicinrester/ tomme glas	Lager	Ansøger	Marius Pedersen	-
Kanyler i særlig beholder	Lager	Ansøger	Marius Pedersen	-
Batterier – alle typer	Lager	Ansøger	Arwos	0-5 kg
<b>Fast affald:</b>				
Rent papir/pap (primært emballage)	I container	Henning Sejer	Henning Sejer	250 L
Ensilage plast	I container	Henning Sejer	Henning Sejer	1000 L
Lysstofrør, LED og Varmepærer	-	Elektriker	Elektriker	-
Jern og metal	V. lade	Ansøger	U.L. Petersens Eftf	0-1 tons

## Vurdering

Generelt vurderes husdyrbrugets fremtidig affaldshåndtering at stemme overens med kommunens erhvervsaffaldsregulativ. Og der vurderes ingen større risiko ved håndtering af de nævnte affaldstyper.

### 3.8.3 Olie- og kemikalier (B7, B8, F1c)

Dieselolie opbevares i en 1.800 l olietank fra 2001, der er placeret i værkstedet. Tanken står på fast tæt bund uden afløb således, at eventuelt spild kan opsamles. Diesel påfyldes på betonareal. Ved oliespild fra dieseltank eller maskiner opsuges spild med f.eks. savsmuld eller kattegrus.

Servicering af traktorer, herunder olieskift, skift af oliefilter, skift af hydraulikolie m.m. varetages af ansøger. Spildolie opbevares i palletank og afleveres til Dansk Oliegenbrug.

Kemi findes i et aflåst skab/fryser i laden.

### Vurdering

Olietankene har en gyldig tankattest jf. reglerne i Olietankbekendtgørelsen. Olietankene vurderes at være placeret og drevet miljømæssigt forsvarligt.

### 3.8.4 Spildevand og restvand (B8, F1d)

Processpildevand fra kostalden ledes via staldens afløbssystem til gyllen.

Overfladevand fra plansiloanlæg ledes til særskilt beholder på 700 m<sup>3</sup>, som er forsynet med et alarmsystem, der sikrer at evt. overløb undgås. Beholderen ligger øst for Hinderupvej 13, hvortil der ikke ledes gylle. Ansøger for nylig ændret afledning af et afløb mellem plansiloerne og indgangen til laden. Årsagen var, at afløbet før blev ledt direkte i grøft, nu ledes til beholderen med overfladevand.

Ved den nordlige ende af ungdyrstalden er der to afløb, hvor overfladevandet ledes til grøft. Vandet fra ensilagepladsen kan ikke løbe til disse afløb, da det hælder op ad til afløbene. Afløbsforholdene er godkendt af Aabenraa kommune den 28. februar 2020.

Tagvand fra de to nye kostalde ledes til et nedsivningsanlæg syd for ejendommen. Se bilag 3.

### Vurdering

Da alle gyllesystemer er lukkede, vurderes der ikke at være risiko for at der sker forurening fra disse.

Afløbsristene ved den nordlige ende af ungdyrstalden, modtager ikke forurenede spildevand. De to afløbsriste vurderes at være sikret imod forurenede spildevand. Afløbene hælder væk fra ensilagepladsen, og eventuelle gødningsrester kommer ikke i nærheden af disse afløb.

### 3.8.5 Naturressourcer (F5b)

Anlægget forbruger naturressourcer i form af foder og vand, samt dyrkningsarealer til foder. Der sker ingen væsentlig ændring af anvendelsen af jordressourcen, idet der igennem mange år er produceret græs og majs til foder på landbrugsarealerne i Sønderjylland. Planteavl er nøje reguleret gennem omfattende generel regulering vedr. anvendelse af gødning, tidspunkter for jordbearbejdning, såning, anvendelse af efterafgrøder, anvendelse af bekæmpelsesmidler mv., så tab af gødningsstoffer og bekæmpelsesmidler så vidt muligt begrænses.

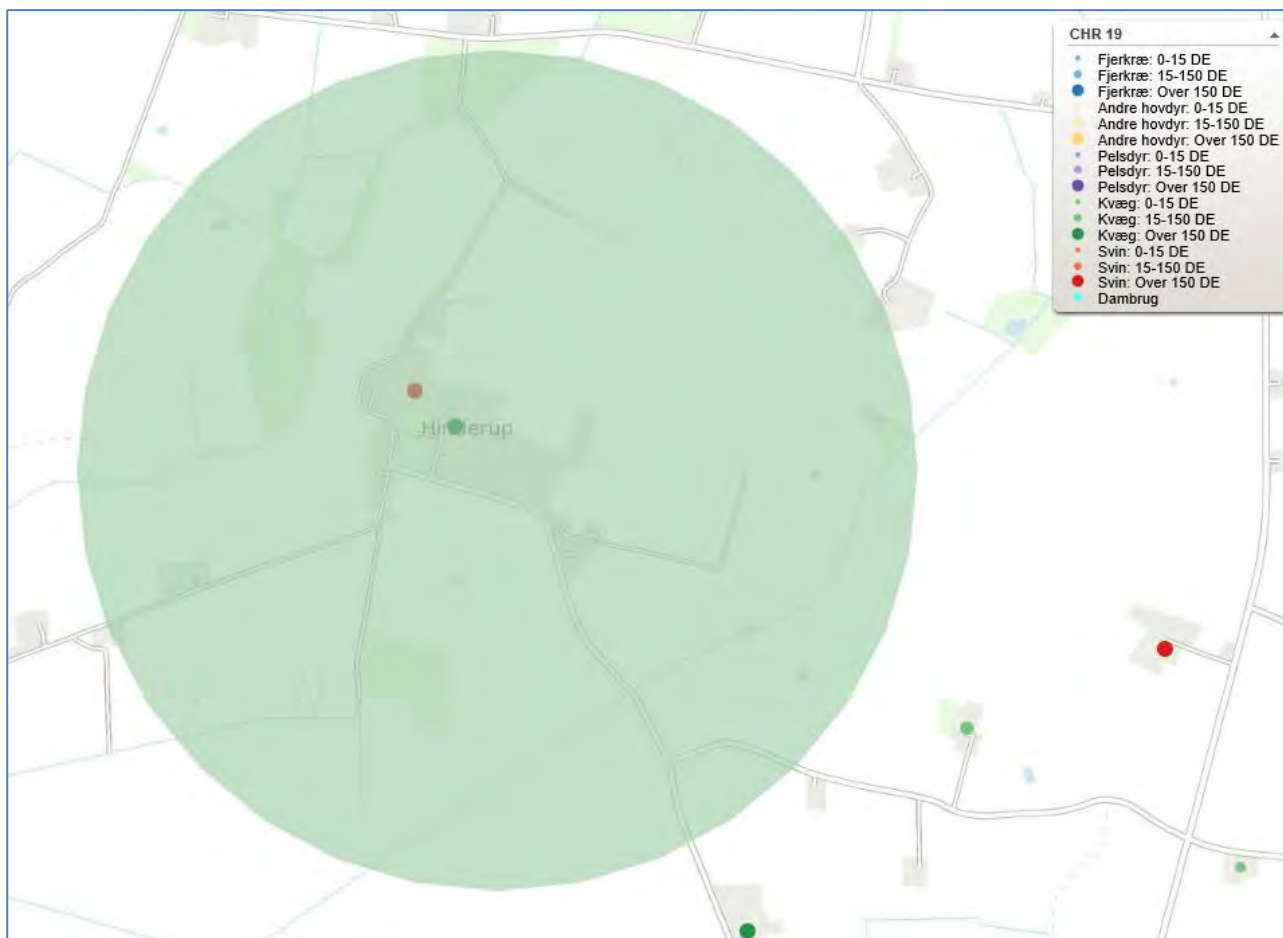
Der sløjfes ikke beskyttede naturarealer, og der fjernes ikke gamle bygninger, som evt. kunne huse beskyttede arter, så det vurderes, at der ikke sker forringelse af biodiversiteten som følge af den fortsatte drift med mælkeproduktionen. Forbruget af vand til drikkevand og vask vurderes ikke at udgøre en trussel imod vandressourcen som sådan, da ejendommen er forsynet med vand fra Hellevad vandværk, og da der ikke er forlydender om lokal knaphed på denne ressource

## 3.9 Kumulation med andre husdyrbrug m.m. (B7, E1b, F5e)

I en radius på 1000 meter om Hinderupvej 8 ligger der ét andet husdyrbrug, se figur 7. Denne ejendom er en slagtesvineejendom.

Der er cirka 100 meter mellem slagtesvineproduktionen på Hinderupvej 14 og kvægholdet på Hinderupvej 8. Der kan derfor i forhold til nærmeste naboer, specielt Hinderupvej 10 og 13, være gener, der vil blive

forværret af, at de ligger tæt på to husdyrbrug. Hinderupvej 10 ejes af ansøger og benyttes som medarbejderbolig. Hinderupvej 13 er en ejendom med landbrugspligt.



Figur 7, Kort over husdyrbrug i nærheden, 1000 meter radius fra husdyrbruget på Hinderupvej 8. Kilde: Glr-Chr.dk

## Vurdering

Der er i området ikke kendte miljøproblemer som kan have en særlig miljømæssig betydning, og som kan forventes at blive berørt, herunder naturressourcer.

Der forventes ikke kumulation med hensyn til varme, støj, vibration, støv- og lysgener, skadedyr og affald i forhold til de omkringliggende husdyrbrug. Det skønnes desuden ikke at støj vil være en væsentlig gene, selv om disse to husdyrbrug ligger forholdsvis tæt på hinanden. Årsagen er, at de fleste støjende aktiviteter forgår væk fra nabobeboelserne. Vurdering af den kumulative støjbelastning i forhold til transport, er ikke et krav jf. NMK-132-00631.

Kumulation til natur og lugt til naboer er behandlet i de respektive afsnit.

## 3.10 Forurenings- og genebegrænsende tiltag og risiko (B7, F7, F5d)

For at beskytte nærmiljøet og grundvandet har ansøger en række procedurer for håndtering af husdyrgødning, olie og lign. Kemikalier i forbindelse med markbruget håndteres på ejendommen.

### Husdyrgødning

De største ulykker der kan forekomme på husdyrbruget, der kan give anledning til en akut forurening, er udslip af gylle. Stalde, gyllekanaler og gyllebeholdere er etableret med tætte og stabile bunde og sider, og der er tilstrækkelig opbevaringskapacitet til husdyrbrugets gylle. Gyllebeholderne er desuden omfattet af 10 års beholderkontrollen og bliver kontrolleret løbende.

Skulle uheldet være ude, og en gyllebeholder bryder sammen eller overfyldes ved en fejl, og gyllen løber ud på terrænet ved gyllebeholderne, vil gyllen løbe ned ad grusvejen mod Hinderupvej. Ved gylleudslip vil gyllen kunne inddæmmes ved at skubbe jord op i en mindre vold, hvorefter opsugning/bortgravning kan iværksættes. På husdyrbruget findes en gummiged, der kan benyttes til at dose jord op med.

Husdyrgødningen afhentes af biogasanlægget direkte fra stalden, hvorefter returgyllen leveres i beholderne. Maskinstationen udbringer gyllen, og afhenter gyllen med læssekran.

Såfremt der skulle ske spild af olie eller kemikalier, står der sække med savsmuld og kattegrus i laden, der kan benyttes til at opsuge spild.

### **Olie**

Olietanken står på fast bund, hvorfor der er begrænset risiko for skade på tanken.

### **Klimaændringer**

I forhold til klimaændringer er det især et ændret nedbørsmønster, der kan tænkes at påvirke husdyrbruget, da husdyrbruget ligger langt fra havet, og derfor ikke vil være direkte påvirket af f.eks. havstigninger.

Der ses en tendens til øget nedbør i det centrale Sønderjylland over de sidste ca. 10 år, og det vil betyde en lidt øget mængde regnvand i gyllebeholderne. Som beskrevet er der rigelig opbevaringskapacitet til rådighed, så der er ikke risiko for, at øget nedbør vil give anledning til overløb af gyllebeholdere eller behov for at køre gylle ud under u hensigtsmæssige vejrforhold.

En øget nedbørsmængde vil også have betydning for afledning af overfladevand fra plansiloerne. Som beskrevet ovenfor ledes overfladevandet fra ensilagepladsen til en ældre gyllebeholder på 700 m<sup>3</sup>, som er forsynet med et alarmsystem, der sikrer at evt. overløb undgås.

Der ligger ingen vandløb i umiddelbar nærhed af Hinderupvej 8, som ville kunne skabe vandløbsoversvømmelse i forbindelse med ekstremt vejr. Ifølge Klimatilpasning.dk KAMP (GIS-kort) vil der ved ekstremt regnvejr være en lille risiko for at vandet kommer til at ligge mellem de to kostalde.

### **Vurdering**

Der vurderes ikke at være fare forbundet ved håndtering og opbevaring af husdyrgødningen, da staldanlægget er opført i bestandige materialer, og at gyllebeholderne ofte tilses af ansøger og er omfattet af beholderkontrol, hvorfor risikoen for udslip vurderes at være minimalt.

Klimaændringer opleves i dette område især som øget nedbør og mere pludselig nedbør. Behovet for opbevaringskapacitet vurderes løbende, som bedriften udvikles, og pladser og afløb dimensioneres, så de kan klare store pludselige nedbørshændelser.

Det vurderes at håndteringen af husdyrgødning og olieprodukter sker forsvarligt, og derved ikke er til fare for menneskers sundhed. De øvrige gener (støj, støv, lys osv.) vurderes ikke at udgøre en fare for menneskernes sundhed.

## **3.11 Forslag til egenkontrol (B7)**

Der er ikke valgt en miljøteknologi der kræver egenkontrol.

### 3.12 Grænseoverskridende virkninger (B10, F5f)

Der er cirka 24 kilometer til den dansk/tyske grænse.

Kommunegrænsen mellem Aabenraa og Tønder kommune løber vest og nord om ejendommen, og den korteste afstand er cirka 350 meter.

### 3.13 Alternative løsninger og 0-alternativet (E1d, F2-3)

Ansøgningen indsendes for at få mulighed for fri produktion på eksisterende produktionsarealer. I forbindelse med ansøgningen er det blevet drøftet med ejeren om der er alternative løsninger. Ansøger er ikke interesseret i at investere i nye bygninger til en evt. udvidelse. Ejers fokus er på de eksisterende driftsbygninger. De nuværende driftsbygninger er endnu ikke udtjente, hvorfor der ikke er økonomi i, at udskifte fx gulvene til mere ammoniak reducerende gulve.

Da der er tale om eksisterende stalde, er mulighederne for indførelse af teknologi begrænset i forhold til de økonomiske omkostninger, der er forbundet hermed. Installering af forsuring af gyllen eller luftrensning er dyre foranstaltninger, og vurderes ikke at være proportionalt i forhold til at BAT kravet er overholdt. Desuden leveres gyllen til biogasanlæg, hvorfor forsuring ikke er en mulighed.

Såfremt ansøgningen mod forventning ikke godkendes, er 0-alternativet at husdyrbruget fortsætter med samme tilladte produktion, som fastsat i den nuværende godkendelse fra 2014.

### 3.14 Sårbarhed i forhold til risici for større ulykker mv. jf. § 4 stk. 8 nr. 6 (F8)

Det vurderes at risici for større ulykker eller katastrofer på et husdyrbrug med den nuværende og ansøgte placering vil være udslip af gylle fra gyllebeholdere, fx i forbindelse med overpumpning, brud på gyllebeholder eller lignende. I husdyrbrugets beredskabsplan er der en instruks for, hvordan en sådan situation skal håndteres.

Der er ikke nærhed til større industrielle anlæg, såsom atomkraftværker, krudtfabrikker eller tung fremstillingsvirksomhed, som risikerer at springe i luften eller brænde med alvorlige konsekvenser for omkringliggende anlæg. Området er ikke præget af jordskælv, jordskred eller andre naturkatastrofer, som kan føre til at bygninger falder sammen eller fundamenter revner. Anlægget er konstrueret, så det kan tåle hændelser med store mængder regn, og anlægget ligger så højt i forhold til vandløb, at det ikke er truet af oversvømmelse, selv ved usædvanligt store nedbørshændelser.

### 3.15 Samspillet mellem faktorer jf. § 4 stk. 8 nr. 5 (F4)

Ifølge bekendtgørelse om godkendelse og tilladelse m.v. af husdyrbrug skal der oplyses om væsentlige direkte eller indirekte virkninger som følge af et samspil mellem to, flere eller alle faktorerne:

- 1) befolkningen og menneskers sundhed,
- 2) biologisk mangfoldighed med særlig vægt på kategori 1- og 2-natur samt bilag IV-arter,
- 3) jordarealer, jordbund, vand, luft og klima,
- 4) materielle goder, kulturarv og landskabet

De enkelte faktorer er beskrevet under punkterne 3.6, 3.7.1, 3.7.2, 3.7.3, 3.7.5, 3.7.6 og 3.8.1 (befolkningen og menneskers sundhed), 3.4 og 3.5 (biologisk mangfoldighed med særlig vægt på kategori 1- og 2-natur samt bilag IV-arter), 3.1, 3.7.6, 3.8.2, 3.8.3, 3.8.4 og 3.10 (jordarealer, jordbund, vand, luft og klima) samt 3.4 og 3.7.4 (materielle goder, kulturarv og landskabet).

Det vurderes, at der ved samspil mellem de oplyste faktorer ikke kan opstå væsentlige direkte eller indirekte virkninger, som er større end de virkninger, som er beskrevet under de enkelte punkter 1-4.

### 3.16 Erhvervsmæssig nødvendighed

Ansøgningen om miljøgodkendelsen anses nødvendig for ejendommens drift, idet ansøger forventer at overstige den tilladte mælkeydelse på 11.500 kg EKM/årsko. Mælkeydelsen har løbende ændret sig siden godkendelsen blev givet, hvorfor det er nødvendigt at husdyrbruget får en ny godkendelse.

Den fri produktion på staldenes produktionsarealer vil gøre det nemmere at udnytte staldanlægget optimalt. Denne ændring vurderes derfor at være erhvervsmæssigt nødvendig.

## 4. BAT

### 4.1 BAT-Ammoniakemission (B9, F5g)

BAT-niveauet beregnes i Husdyrgodkendelse.dk, og forudsætningen for BAT-beregning i denne godkendelse, tager afsæt i at de eksisterende stalde er "Eksisterende staldafsnit, BAT-krav fastsat i tidligere afgørelse".

I den miljøgodkendelse fra 2014 blev BAT-kravet opfyldt ved at sætte robotskraber på gulvarealet i den eksisterende kostald og i nye kostalde. Desuden skulle der foderoptimeres til 159,5 gram raprotein/FE til malkekøerne.

I den eksisterende godkendelse er der fastsat krav om, at robotskraberer skrabes hver 4. time. Robotskraberer siden den nuværende godkendelse taget af miljøstyrelsens teknologiliste, da test har dokumenteret, at skraberne ikke har effekt på ammoniakfordampningen, som først antaget. Derfor kan den hidtidige miljøeffekt af spalteskrabere i forbindelse med behandlingen af ansøgninger om miljøgodkendelser eller tilladelse efter lovens nye §§ 16a og 16b ikke anvendes. Det følger af husdyrgødningsbekendtgørelsens bilag 3, Nr. 2.1.2, at ved genberegningen af virkemidler og teknologi, der er anført i den gældende godkendelse eller tilladelse, men som ved afgørelsen for den nye godkendelse eller tilladelse ikke er optaget på miljøstyrelsens teknologiliste, reduceres BAT-kravet til staldafsnittet.

Dette betyder, at BAT-kravet til de eksisterende stalde, der har en miljøgodkendelse med et vilkår om robotskraber, ved en ny ansøgning skal reduceres til det niveau, der beregnes uden effekten fra spalteskraber. BAT-kravet til kviestald og ny kostald 1 og 2 bliver dermed lig BAT-krav som automatisk beregnes i Husdyrgodkendelse.dk.

Som følge af den nye regulering, der blev indført den 1. august 2017, er eksisterende vilkår om fodereffektivitet indarbejdet i stipladsmodellen. Fodervirkemidler som f.eks. nedsat råprotein procent er ikke længere optaget på Miljøstyrelsens teknologiliste. Derfor kan den hidtidige miljøeffekt af fodervilkår ikke længere anvendes i forbindelse med en ansøgning om en ny miljøgodkendelse eller tilladelse efter lovens nye § 16a eller § 16b.

Det følger af husdyrgødningsbekendtgørelsen bilag 3 (nr. 2.1.2), at ved genberegningen af et virkemiddel, der er anført i den gældende godkendelse, men som ved afgørelsen for den nye godkendelse ikke længere er optaget på Miljøstyrelsens teknologiliste, reduceres BAT-kravet til staldafsnittet.

Det vil sige, at BAT-kravet til en eksisterende stald, der har en miljøgodkendelse med et fodervilkår, ved en ny ansøgning om udvidelse/ændring skal reduceres til det niveau, der beregnes uden effekten fra fodervilkåret. Denne genberegnete emission anses herefter som værende det fastsatte BAT-krav for den eksisterende stald.

Fodervilkåret i den nuværende miljøgodkendelse skal derfor ikke videreføres og BAT-kravet til staldene bliver dermed lig BAT-krav som automatisk beregnes i Husdyrgodkendelse.dk.

Det samlede BAT-krav for stalde og lagre er i Husdyrgodkendelse.dk beregnet til 10.354 kg NH<sub>3</sub>-N/år og ammoniakemissionen er på 10.354 kg NH<sub>3</sub>-N/år.

Samlet BAT beregning <span>?</span> <span>i</span>			
	Stalde	Lagre	Total
Samlet BAT krav (kg NH <sub>3</sub> -N /år)	9482	871	10354
Faktisk emission (kg NH <sub>3</sub> -N /år)	9482	871	10354
Forskel (kg NH <sub>3</sub> -N /år)	-	-	0
Vejledende BAT Overholdt?	-	-	Ja

Tabel 13: Samlet BAT beregning. Tabel: Husdyrgodkendelse.dk

BAT krav opnåelig ved anvendelse af BAT for nye og eksisterende stalde <span>?</span> <span>i</span>						
Staldnavn	Navn på dyretype og staldsystem eller flexgruppe	Forudsætning for BAT-beregning	BAT krav ved ny stald (kg NH <sub>3</sub> -N / (m <sup>2</sup> · år))	BAT krav ved eksisterende stald (kg NH <sub>3</sub> -N / (m <sup>2</sup> · år)) <sup>c</sup>		
Ny kostald 1	Malkekøer, kvier og stude. Sengestald med spalter (kanal, bagskyl eller ringkanal)	Eksisterende staldafsnit, BAT-krav fastsat i tidligere afgørelse	0,89	1,16		
Ny kostald 1	Malkekøer, kvier og stude. Dybstrøelse	Eksisterende staldafsnit, BAT-krav fastsat i tidligere afgørelse	0,84	0,84		
Ny kostald 2	Malkekøer, kvier og stude. Sengestald med spalter (kanal, bagskyl eller ringkanal)	Eksisterende staldafsnit, BAT-krav fastsat i tidligere afgørelse	0,89	1,16		
Ny kostald 2	Malkekøer, kvier og stude. Dybstrøelse	Eksisterende staldafsnit, BAT-krav fastsat i tidligere afgørelse	0,84	0,84		
Lade med kalve	Kalve, (under 6 mdr.). Dybstrøelse	Eksisterende staldafsnit, BAT-krav fastsat i tidligere afgørelse	0,84	0,84		
Kviestald (tidligere kostald)	Malkekøer, kvier og stude. Sengestald med spalter (kanal, bagskyl eller ringkanal)	Eksisterende staldafsnit, BAT-krav fastsat i tidligere afgørelse	0,89	1,16		
Ungdyrstald	Malkekøer, kvier og stude. Sengestald med spalter (kanal, bagskyl eller ringkanal)	Eksisterende staldafsnit, BAT-krav fastsat i tidligere afgørelse	0,89	1,16		
Kalve	Kalve, (under 6 mdr.). Dybstrøelse	Nyt (inkl. renoveret) staldafsnit	0,84	0,84		

<sup>c</sup> BAT krav ved eksisterende stald er tabelværdien for staldtypen. BAT kravet kan være lavere i den aktuelle situation, hvis der fastsat vilkår til eksisterende stald i en tidligere godkendelse.

Tabel 14: Tabel med oplysninger om forudsætning for BAT-beregning Tabel: Husdyrgodkendelse.dk

## Vurdering

Det vejledende BAT emissionsniveau er overholdt. Kravet er overholdt. De processer, teknologier og materialer / stoffer, der anvendes i stalden er ukomplicerede og velkendte.

### 4.1.1 Råvarer (B7)

Der fodres med hjemmeavlet græs- og majsensilage, samt færdigindkøbt kraftfoder. I malkerobotterne anvendes kraftfoder til at lokke dem ind i robotterne. Mængden af kraftfoder den enkelte ko tildeles i robotterne, er beregnet i forhold til dens ydelse. Robotterne er dermed med til at optimere fodringen.

Der udarbejdes foderplan i samarbejde med en kvægkonsulent, hvor nyeste viden indenfor kvægfodring inddrages. Derved optimeres fodringen så unødigt forbrug af råvarer undgås. Der tages desuden analyser af grovfoder, og foderplanen tilpasses grovfoderets sammensætning og kvalitet.

Der anvendes handelsgødning og plantebeskyttelsesmidler i markbruget – dette er nøje reguleret af generel lovgivning og godkendelsesordninger, så de anvendte stoffer er grundigt undersøgt og beskrevet i forhold til deres virkning i miljøet, og der er nøje anvisninger i forhold til midlernes anvendelse og dosering mv.

## Vurdering

Der anvendes hovedsageligt lokalt dyrket foder, vand, husdyrgødning og mælk, og der er ikke tale om giftige, kunstigt fremstillede materialer eller hjælpestoffer. Brugen af handelsgødning og plantebeskyttelsesmidler i markbruget, anvendes efter myndighedernes krav, hvorfor det samlet set vurderes, ikke at være en væsentlig risiko for miljøet ved den ansøgte produktion.

### 4.1.2 Energiforbrug (B8)

#### Energi

Der anvendes primært el til malkeanlæg herunder køling, belysning, gyllepumper samt øvrige elektriske maskiner samt forbrug i stuehuset.

Nuværende forbrug ses i nedenstående tabel, og da der ingen ændring sker, vurderes forbruget at være det samme fremadrettet. I miljøgodkendelsen fra 2014 blev det fremadrettet anslået forbrug vurderet til at være cirka 200.000 kWh.

I følge normtal fra Håndbog til driftsplanlægning 2015 fra Seges er det forventelige elforbrug ca. 670 kWh pr. årsko, dog med mulighed for store variationer. Med en forventede fremtidige produktion 450 årskøer, 108 kalve og 345 kvier giver det et elforbrug på ca. 301.500 kWh. Husdyrbrugets forventede elforbrug ligger dermed under normen. Årsagen til et højere forbrug i 2019 skyldes, at ansøger var med i et forsøg med tilsætning af melasse, der blev udført af teknologisk institut. Forsøget krævede øgede omrøring af beholderne.

Type	Forbrug 2019 drift	Forbrug 2020 drift	Forbrug efter
Samlet elforbrug	330.867 kWh	139.541 kWh	301.500 kWh

Der er installeret CIP-anlæg til vask af malkestald, robotter og køletank. CIP anlægget reducerer forbruget af vand, rengøringsmidler m.m. Vaccumpumpen til malkeanlægget er frekvensstyret og derved energibesparende. Der genvindes varme fra mælkekølingen. Varmen benyttes til at opvarme brugsvand i stalden.



Logistikken i forbindelse med afhentning af foder til blandedanlægget, er indrettet så afstanden giver færrest mulige driftstimer, hvilket minimerer energiforbruget.

## Vurdering

Energiforbruget for 2020 er langt under norm, og det vurderes at ansøger har gjort en indsats for at minimere energiforbruget. Forbrug af energi kan påvirke klimaet negativt, men man kan ikke drive et moderne husdyrbrug uden at benytte energi.

### 4.1.3 Vandforbrug (B8)

#### Vandforbrug

Vand benyttes primært til drikkevand til dyr, vask af malkeanlæg og stalde og forbrug i boligen. Husdyrbruget modtager vand fra Hellevad vandværk.

I miljøgodkendelsen fra 2014 er der anført et samlet vandforbrug på 21.024 m<sup>3</sup> om året.

I følge normtal fra Håndbog til driftsplanlægning 2015 fra Seges er det forventelige vandforbrug ca. 33 m<sup>3</sup> pr. årsko (stor race) og ca. 5,7 m<sup>3</sup> pr. opdræt (stor race). Med den forventede fremtidige produktion på 450 årskøer, 108 kalve og 345 kvier giver det et vandforbrug på 17.432 m<sup>3</sup>. Husdyrbrugets forventede vandforbrug ligger dermed over normen.

Type	Forbrug 2020	Forbrug efter
Drikkevand, vaskevand, vand til overbrusning mv.	20.029 m <sup>3</sup>	ca. 21.000 m <sup>3</sup>
I alt	20.029 m <sup>3</sup>	ca. 21.000 m <sup>3</sup>

Tabel 15: Vandforbrug før og efter.

For at spare på vandet, genbruges vandet der anvendes til køling af mælketanken efterfølgende til drikkevand til dyrene.

Vaskevandet fra rengøringen af mælketanken og mælkeanlægget genanvendes til vask af robotter. Der er opsat flydere i drikkekar. Således opnås altid en konstant vandoverflade, og der vil opnås en besparelse i drikkevandsforbrug.

Der føres ikke løbende journal over vandforbruget, men forbruget opgøres årligt i forbindelse med regnskabet. Vandmåleren tjekkes årligt.

Der er ikke udarbejdet planer for vedligehold og reparationer, men ved daglig inspektion vil der blive undersøgt for eventuelle lækager i forbindelse med drikkevandssystemet med efterfølgende igangsætning af reparation.

#### Grundvand og overfladevand

Ejendommen ligger inden for områder med drikkevandsinteresser (almindelige – ikke særlige) og udenfor indvindingsopland. Staldene er etableret med tætte bunde og kanaler, og der er ingen risiko for udsivning til det omgivende miljø. Gyllebeholderen, fortank og gyllerør er tætte, hvorfor der heller ikke her er risiko for udsivning til det omgivende miljø.

## Vurdering

Normforbruget for produktionen er beregnet til 17.432 m<sup>3</sup>. Det reelle forbrug er på 20.029 m<sup>3</sup>. Årsagen til et højere vandforbrug skyldes formentligt brugen af malkerobotter.

Der er foretaget vandbesparende tiltag med hensyn til drikkevandssystemer og malkeanlægget. Det vurderes derfor, at husdyrbrugets har foretaget de tiltag der er mulige, for at sikre mod et unødvendigt højt vandforbrug.

Risikoen for udsivning til det omgivende miljø vurderes meget begrænset.

## 4.2 Oplysninger om konsulenten (A4)

Ansøgningen er udarbejdet af Pba i jordbrug, Henriette Fries, LandboSyd, som har arbejdet med landbrugets miljøforhold i 15 år. Dels som rådgiver, kommunal miljømedarbejder, AC-tekniker i Miljøstyrelsen og nu miljørådgiver i landboforeningen LandboSyd.

## 5. Konklusion

Sammenfattende vurderes det, at den ansøgte ændring af husdyrbruget på Hinderupvej 8 ikke vil medføre væsentlig direkte eller indirekte påvirkning af det omgivende miljø. Aabenraa Kommune kan ved fastsættelse af normale driftsvilkår for ejendommen fastholde husdyrbruget på de ansøgte tiltag, samt opsætte vilkår for indgreb, såfremt husdyrbruget mod forventning medfører forøgede gener for omgivelserne.

## 6. Reference (F10)

DCE, Aarhus Universitet -. (2013). *Overvågning af arter 2004-2011 Novana*. Aarhus Universitet - DCE.

Fødevareministeriet, M. o. (LBK nr. 520 af 01/05/2019). *Bekendtgørelse af lov om husdyrbrug og anvendelse af gødning m.v.* . Miljø- og Fødevareministeriet.

Kommune, Aabenraa. (2015). *Kommuneplan 2015-2026*. Aabenraa Kommune.

Miljøministeriet. (BEK nr 2256 af 29/12/2020). *Bekendtgørelse om godkendelse og tilladelse m.v. af husdyrbrug*. Miljøministeriet.

Søgaard, B. &. (2007). *Håndbog om arter på habitatdirektivets bilag IV – til brug i administration og planlægning Faglig rapport fra DMU nr 635* . Danmarks Miljøundersøgelser, Århus Universitet.

## 7. Bilag

Bilag 1: Oversigtskort over husdyrbruget

Bilag 2, Opgørelse af produktionsareal

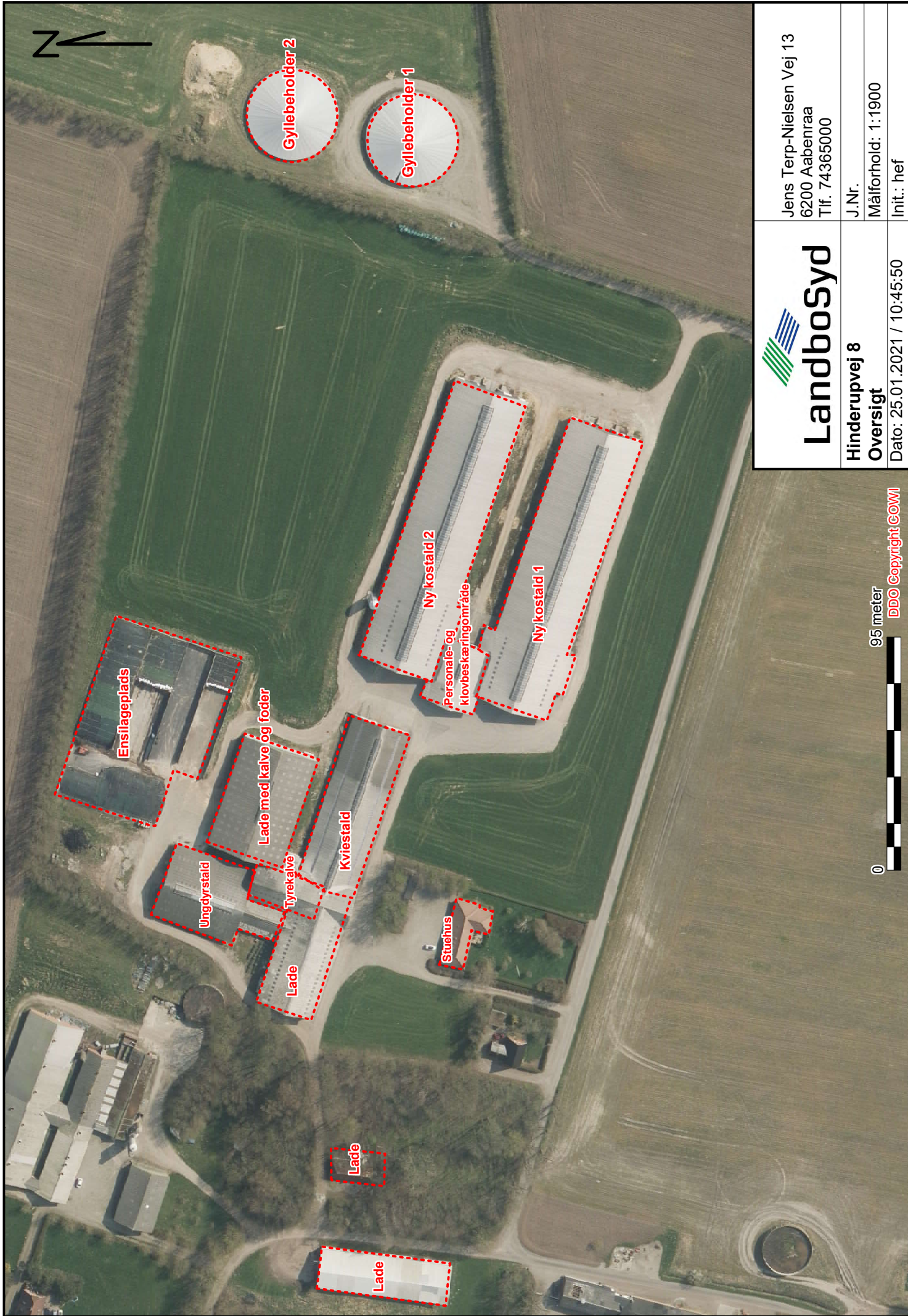
Bilag 2a, Produktionsarealer, eksisterende + stald 1 og 2

Bilag 3: Afløbsplan

Bilag 4: Gener

Bilag 5: Kapacitetsberegning





# Landbosyd

Hinderupvej 8

**Oversigt**

Dato: 25.01.2021 / 10:45:50

Jens Terp-Nielsen Vej 13  
6200 Aabenraa  
Tlf. 74365000

J.Nr.

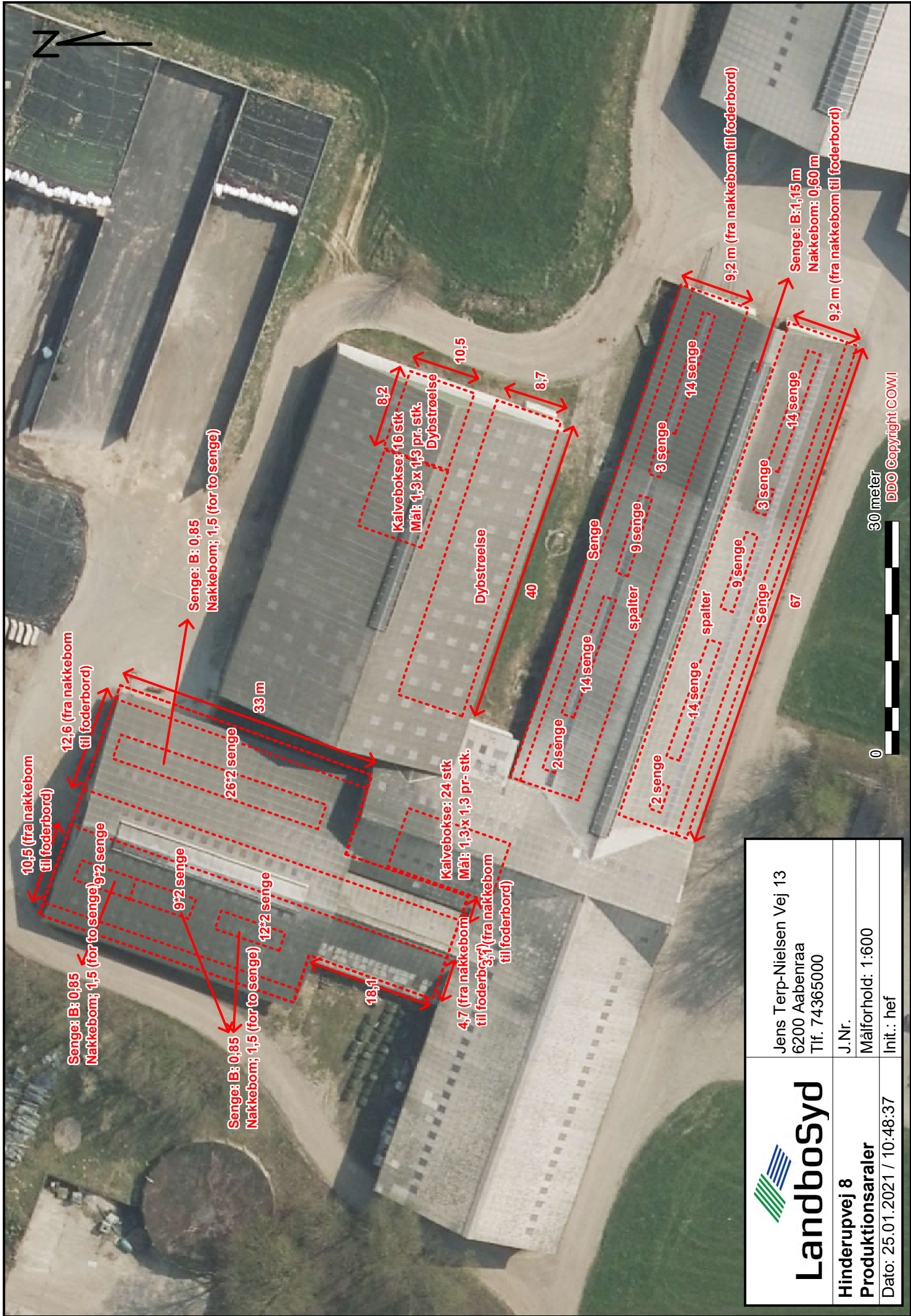
Målforhold: 1:1900


Init.: hef

0 95 meter



DDO Copyright COMI

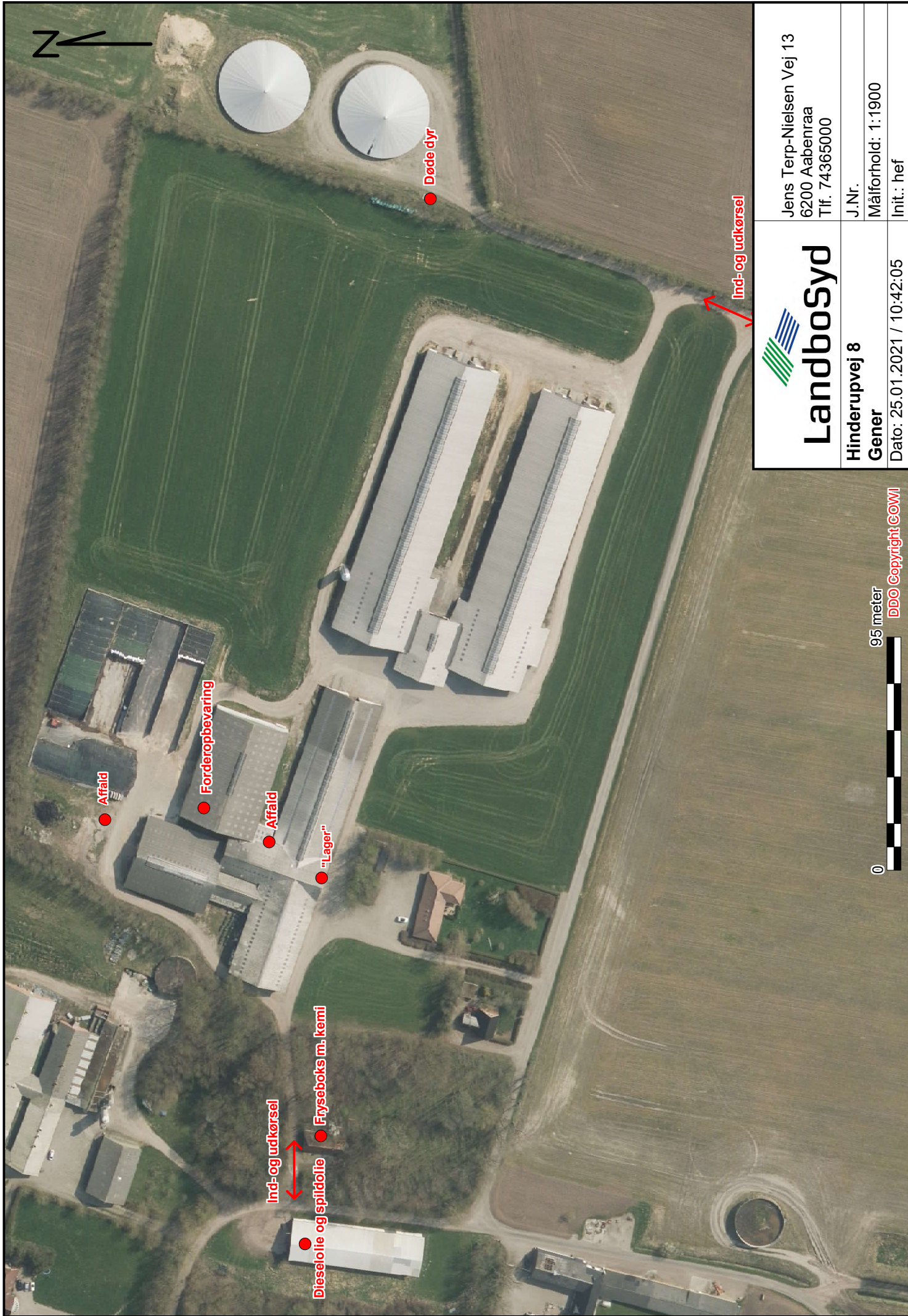


 <b>Landbosyd</b>	Jens Terp-Nielsen Vej 13 6200 Aabenraa Tlf. 74365000	
	J.Nr.	
<b>Hinderupvej 8</b>	Målforhold: 1:600	
<b>Produktionsaraler</b>	Init.: hef	
Dato: 25.01.2021 / 10:48:37		



	Byggesagsnr:		Tel.:	---
	Byggherre:		Fax:	---
	Jacobo og Peter Chr. Petersen Hindrupvej 8 6230 Rødbæk			
Emne:		Teglnr.:		
13.211 - NYT STALDANLÆG Altidsplan		13.211-1-02		
Mål:		Sign.:		OU / HTS / AH
1:1000 VIA1		KOTERELATIVE UDREJSE- OG KOTERANGÆRTEL I CA		Dato: 12.11.2014
SONDERJYLLAND 6200 ÅRSLEV Tlf: 74 32 90 00		KOTERELATIVE UDREJSE- OG KOTERANGÆRTEL I CA		

Denne tegning må ikke udmøntes, kopieres eller anvendes af tredjemand uden Bygning- og Maskinfabriksens tilladelse.



● Døde dyr

Ind- og udkørsel

● Affald

● Forderopbevaring

● Affald

● "Lager"

Ind- og udkørsel


● Fryseboks m. kemi

● Dieselolie og spildolie

95 meter



DDO Copyright COWI

 <h1>Landbosyd</h1>	Jens Terp-Nielsen Vej 13 6200 Aabenraa Tlf. 74365000	
	Hinderupvej 8 <b>Gener</b>	J.Nr. Målforhold: 1:1900
Dato: 25.01.2021 / 10:42:05		Init.: hef